

ÁRSSKÝRSLA 2015



 **FESTA** LÍFEYRISSJÓÐUR

Ársskýrsla 2015

Efnisyfirlit

ÁVARP STJÓRNARFORMANNS.....	4
STJÓRN OG STARFSFÓLK.....	5
IÐGJÖLD.....	6
LÍFEYRIR.....	9
REKSTUR SJÓÐSINS.....	10
LÁN TIL SJÓÐFÉLAGA.....	11
ÁHÆTTUSTEFNA OG ÁHÆTTUSTÝRING.....	12
ÞRÓUN FJÁRMÁLAMARKAÐA.....	18
VERÐBRÉFAEIGN.....	22
ÁVÖXTUN.....	23
TRYGGINGAFRÆÐILEG STADA.....	24
FJÁRFESTINGARSTEFNA.....	25
SÉREIGNARDEILD.....	26
ÁRSREIKNINGUR 2015.....	29
Áritun óháðs endurskoðanda.....	31
Skýrsla stjórnar Festu lífeyrissjóðs.....	32
Yfirlit um breytingu á hreinni eign til greiðslu lífeyris árið 2015.....	34
Efnahagsreikningur 31. desember 2015.....	35
Yfirlit um sjóðstreymi ársins 2015.....	36
Skýringar.....	37
Deildaskipt yfirlit um breytingu á hreinni eign til greiðslu lífeyris árið 2015.....	53
Deildaskiptur efnahagsreikningur 31. desember 2015.....	54
Deildaskipt yfirlit um sjóðstreymi ársins 2015.....	55
ANNUAL REPORT 2015.....	57
Independent Auditor's Report.....	59
Report of the Board of Directors and Managing Director.....	60
Endorsement by the Board of Directors and Managing Director.....	61
Statement of changes in net assets for pension payments 2015.....	62
Balance sheet December 31, 2015.....	63
Statement of cash flows 2015.....	64

Ávarp Stjórnarformanns

Rekstur Festu lífeyrissjóðs gekk mjög vel á árinu 2015. Á það bæði við um ávöxtun eigna sjóðsins sem og kostnað við rekstur hans. Ávöxtun sjóðsins er nú fjórða árið í röð vel umfram þær forsendur sem liggja til grundvallar vexti skuldbindinga. Tryggingafræðileg staða sjóðsins batnar umtalsvert á milli ára.

Nafnávöxtun samtryggingardeildar á árinu 2015 var jákvæð um 10,5%, en að teknu tilliti til verðbólgu var raunávöxtun jákvæð um 8,4%. Fjárfestingar í innlendum hlutabréfum og innlendum og erlendum framtakssjóðum skiluðu bestri raunávöxtun, en allir eignaflokkar skiluðu jákvæðri raunávöxtun. Nafnávöxtun séreignardeildar var 10,7% sem jafngildir 8,5% raunávöxtun.

Hrein eign sjóðsins til greiðslu lífeyris var í lok árs 2015 tæplega 112,4 milljarðar króna og jukust eignir sjóðsins um rúmlega 13,4 milljarða króna eða um 13,6% m.v. lok árs 2014.

Iðgjöld síðasta árs námu rúmlega 5,7 milljörðum króna og jukust um 14,7% frá fyrra ári. Til sjóðsins greiddu samtals 16.526 sjóðfélagar hjá 2.090 launagreiðendum.

Á árinu 2015 fengu 7.886 lífeyrisþegar greiddan lífeyri hjá sjóðnum og fjölgaði þeim um 543 frá fyrra ári eða 7,4%. Nokkur fjölgun varð meðal örorku-, barna- og ellilífeyrisþega en makalífeyrisþegum fjölgaði lítillega frá fyrra ári.

Lífeyrisgreiðslur ársins 2015 námu tæplega þremur milljörðum króna og hækkuðu þær um 7,6% frá fyrra ári. Skýrist það aðallega af hækkandi greiðslum til ellilífeyrisþega og örorkulífeyrisþega auk þess sem lífeyrisgreiðslur eru verðtrygðar. Lífeyrir sem hlutfall af iðgjöldum var 52,3% á árinu 2015.

Rekstrar- og fjárfestingarkostnaður sjóðsins sem hlutfall af eignum lækkar á milli ára, er 0,20% í lok árs en var 0,21% árið 2014. Það sýnir að fyllsta hagræðis er gætt í rekstri sjóðsins, en kröfur til lífeyrissjóða um innra eftirlit og áhættustýringu hafa aukist mjög á undanförunum árum og er nokkur kostnaðaraukning samfara því.

Tryggingafræðileg staða sjóðsins sem reiknuð er miðað við árslok 2015, var jákvæð um 0,5%. Staðan var neikvæð um 2,6% árið á undan og hefur því batnað umtalsvert á milli ára.

Áfram var unnið að því að efla áhættustýringu, bæta innri verkferla og skjölun innra eftirlits á starfsárinu. Áhættu- og öryggisstefna sjóðsins var uppfærð en jafnframt samþykkti stjórn útvistunarstefnu fyrir sjóðinn. Að lokum samþykkti stjórn stjórnarháttayfirlýsingu, þar sem m.a. eru skilgreind hlutverk, markmið og gildi Festu lífeyrissjóðs.

Stjórnin var eins og ávallt áður samhent í sínum störfum. Formlegir fundir stjórnar á starfsárinu voru 13 en auk þess hafa stjórnarmenn og framkvæmdastjóri reglulegt samband á milli formlegra funda.

Endurskoðunarnefnd sjóðsins starfar í samræmi við lög um ársreikninga. Formlegir fundir nefndarinnar á starfsárinu voru 7. Hlutverk og tilgangur nefndarinnar er að leitast við að tryggja áreiðanleika ársreikninga og annarra fjármálaupplýsinga ásamt því að kanna óhæði endurskoðenda sjóðsins.

Afkoma sjóðsins var mjög góð á árinu 2015 og er sjóðurinn nú búinn að ná aftur jöfnuði á milli eigna og skuldbindinga m.v. gefnar lýðfræðilegar forsendur.

Fyrir hönd stjórnar sjóðsins flyt ég starfsmönnum hans og sjóðfélögum þakkir fyrir ánægjulegt samstarf og samskipti á liðnu starfsári.

Guðmundur Smári Guðmundsson
stjórnarformaður

Stjórn og starfsfólk

Stjórn sjóðsins er skipuð 6 mönnum. Þrír eru kosnir af fulltrúum sjóðfélaga á ársfundi og þrír af stjórn Samtaka atvinnulífsins (SA). Varamenn eru kosnir á sama hátt. Stjórnin ber ábyrgð á starfsemi sjóðsins samkvæmt ákvæðum samþykktu hans. Stjórnin fjallar m.a. um breytingar á samþykktum sjóðsins, mótar fjárfestingarstefnu, setur útlánareglur o.fl. Stjórnarmenn Festu lífeyrissjóðs starfsárið 2015 – 2016 voru:

Nafn:	Starfssvið:	Nafn:	Starfssvið:
Guðmundur Smári Guðmundsson	Formaður	Sandra Sigurjónsdóttir	Varamaður
Ólafur Sævar Magnússon	Varaformaður	Eyrún Jana Sigurðardóttir	Varamaður
Anna Á. Halldórsdóttir	Meðstjóri	Björg Bjarnadóttir	Varamaður
Dagbjört Hannesdóttir	Meðstjóri	Ásbjörn Jónsson	Varamaður
Garðar K. Villhjálmsson	Meðstjóri	Einar Steinþórsson	Varamaður
Halldóra Sigríður Sveinsdóttir	Meðstjóri	Hermann Ingi Magnússon	Varamaður

Sjóðurinn er með skrifstofu á þremur stöðum. Aðalskrifstofa sjóðsins er í Reykjanesbæ þar sem vinna átta starfsmenn, en auk þess eru tveir starfandi á Akranesi og tveir á Selfossi. Hjá sjóðnum starfa því alls 12 starfsmenn í 11,1 stöðugildi. Starfsmenn Festu lífeyrissjóðs eru:

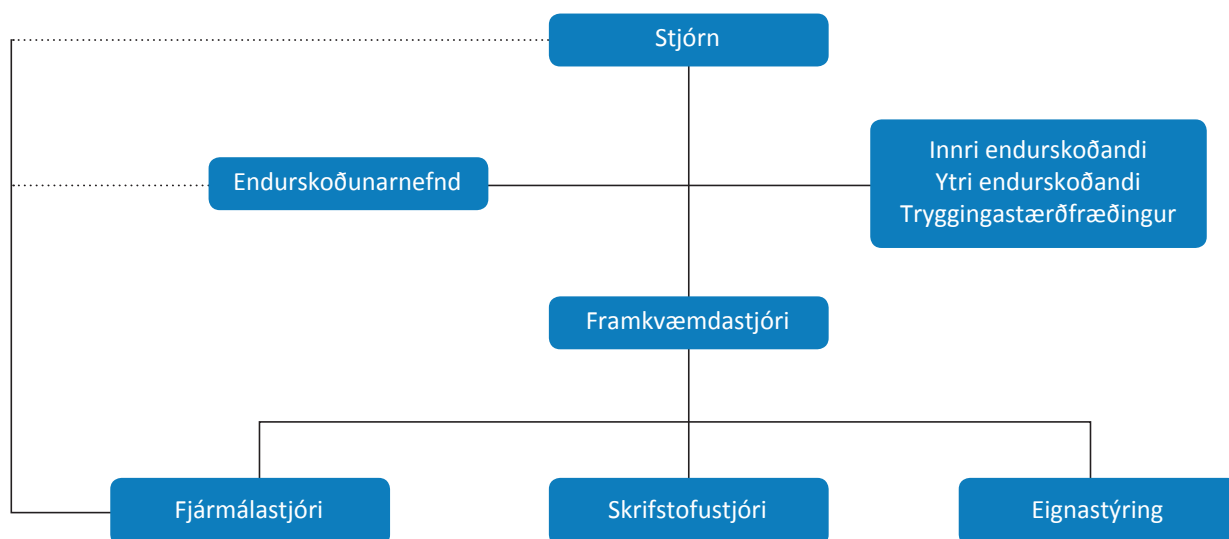
Reykjanesbær	Starfssvið
Gylfi Jónasson	Framkvæmdastjóri
Árni Hinrik Hjartarson	Fjármálastjóri
Baldur Snorrason	Sjóðstjóri
Guðleif Bergsdóttir	Alm. afgreiðsla / iðgjöld
Guðrún Aðalsteinsdóttir	Alm. afgreiðsla / iðgjöld
Sigfús Rúnar Eysteinnsson	Skrifstofustjóri
Sigurlín Högnadóttir	Lífeyrismál / bókhald
Þórarinn Gunnar Reynisson	Deildarstjóri innheimtu
Selfoss	
Fjóla Dögg Þorvaldsdóttir	Alm. afgreiðsla / iðgjöld
Sigurlín Guðný Ingvarsdóttir	Lífeyrismál / bókhald
Akranes	
Guðrún Lára Ottesen	Alm. afgreiðsla / iðgjöld
Ingibjörg Björnsdóttir	Lífeyrismál / bókhald

Endurskoðunarnefnd, sem er undirnefnd stjórnar sjóðsins, er skipuð einum utanaðkomandi aðila sem er sérfræðingur á sviði reikningshalds og tveimur stjórnarmönnum. Eftirfarandi aðilar eru í nefndinni starfsárið 2015-2016:

Nafn:	Starfssvið:
Anna Skúladóttir	Formaður
Ólafur Sævar Magnússon	Nefndarmaður
Dagbjört Hannesdóttir	Nefndarmaður

Ytri endurskoðandi sjóðsins er Ernst & Young ehf. Innri endurskoðandi er PricewaterhouseCoopers ehf. og Vigfús Ásgeirsson hjá Talnakönnun hf. er tryggingastærðfræðingur sjóðsins.

Skipurit

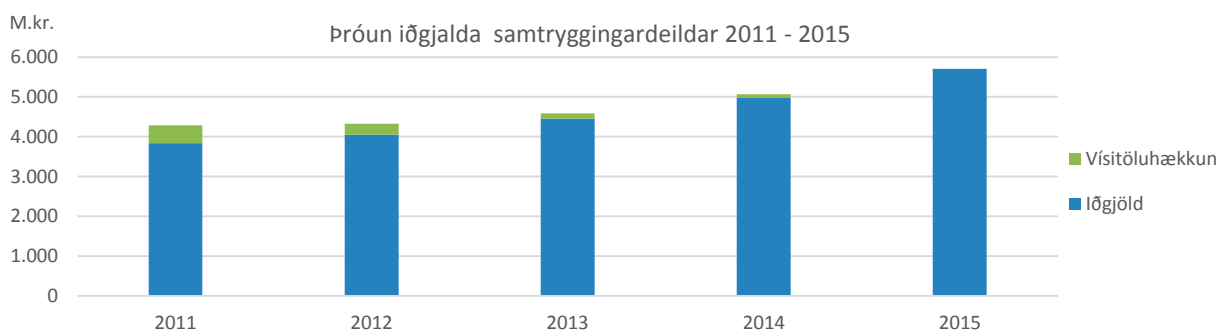


Fjármálastjóri er yfirmaður áhættustýringar og sem slíkur hefur hann beinan aðgang að endurskoðunarnefnd og stjórn sjóðsins varðandi framgang áhættustýringar.

Sjóðurinn er eignaraðili að Jökulum - Verðbréfum hf, sem er í eigu tveggja lífeyrissjóða og sinnir félagið eingöngu þjónustu við eigendur sína. Jöklar sinna eignastýringu á hluta af eignasafni sjóðsins ásamt því að veita ráðgjöf við fjárfestingar. Festa er jafnframt aðili að samstarfssamningi um Greiðslustofu lífeyrissjóða sem sér um útreikning og greiðslu lífeyris fyrir sjóðinn.

Iðgjöld

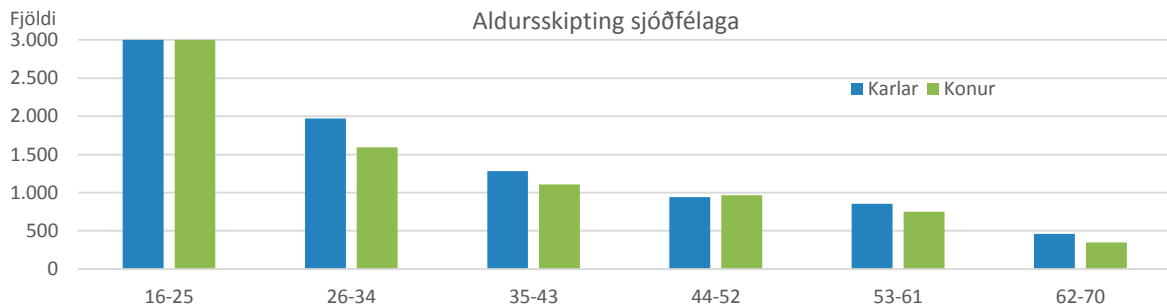
Launþegar á aldrinum 16 til 70 ára greiða 4% iðgjald af heildarlaunum sínum til samtryggingardeildar lífeyrissjóðsins en launagreiðendur greiða 8% mótframlag, samtals 12% launa. Nokkur dæmi eru um að kjarasamningar þeirra stéttarféлага sem aðild eiga að sjóðnum kveði á um hærra framlag eða allt að 15,5%. Þegar sjóðfélagi nær 70 ára aldri hættir hann að greiða iðgjald, enda aflar hann sér ekki frekari lífeyrisréttinda eftir þann tíma. Á meðfylgjandi mynd má sjá þróun iðgjalda samtryggingardeildar sl. 5 ár, annars vegar á verðlagi hvers árs og hins vegar á verðlagi í árslok 2015.



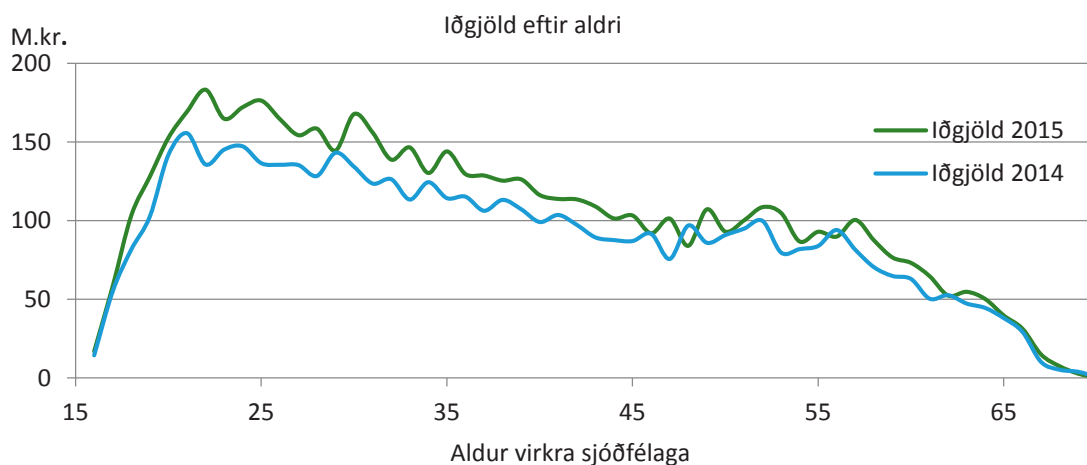
Á árinu 2015 námu iðgjaldagreiðslur til samtryggingardeildar um 5.701 milljón króna samanborið við um 4.969 milljónir króna árið á undan. Um er að ræða 14,7% hækkun milli ára.

Aldursskipting sjóðfélaga

Meðalaldur sjóðfélaga Festu lífeyrissjóðs er lágur sé litið til aldurskiptingar. Tæplega 38% sjóðfélaga með lífeyrisréttindi eru yngri en 25 ára og rúmlega 59% sjóðfélaga með réttindi eru yngri en 34 ára.



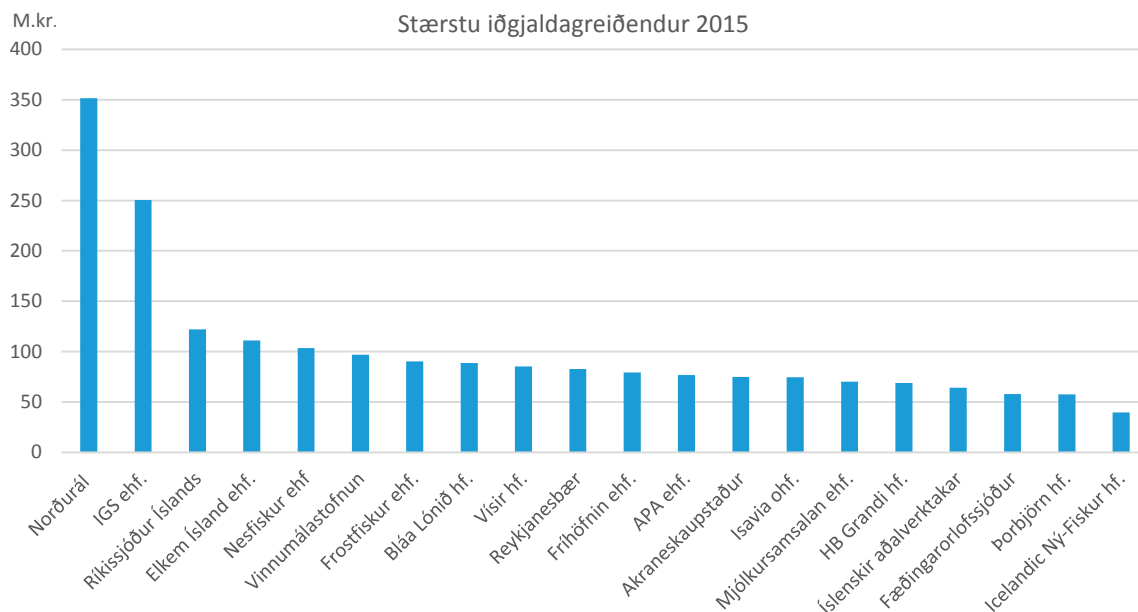
Með auknu atvinnuleysi í kjölfar bankahrunsins árið 2008, dró nokkuð úr iðgjaldagreiðslum yngri sjóðfélaga, enda varð atvinnuleysi heldur meira meðal þeirra. Þessi þróun hefur snúist við undanfarið ár, en hlutfall iðgjalda yngri sjóðfélaga hefur vaxið jafnt og þétt frá árinu 2011. Þessi þróun er jákvæð í tryggingafræðilegu tilliti, þar sem réttindaávinnsla yngri sjóðfélaga er aldursháð á meðan eldri sjóðfélagar hafa flestir áunnið sér rétt til jafnrar réttindaávinnslu. Framtíðarskuldbinding sjóðsins nær því meira jafnvægi við þessar aðstæður. Á móti kemur að auknar lífslíkur hafa neikvæð áhrif á framtíðarskuldbindingu sjóðsins.



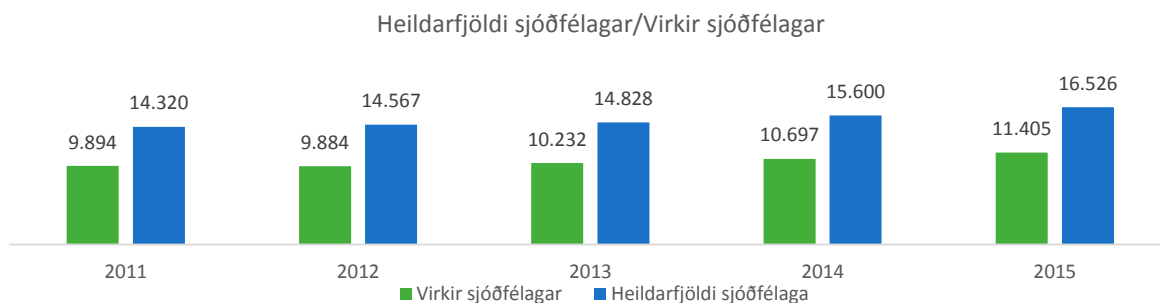
Stærstu iðgjaldagreiðendur

Á árinu 2015 greiddu 2.090 launagreiðendur iðgjöld til sjóðsins. Fimmtán stærstu launagreiðendurnir stóðu fyrir 30,7% af iðgjöldum. Norðurál er stærsti launagreiðandinn með 6,1% allra iðgjalda og IGS kemur næst með 4,4% allra iðgjalda. Sjóðurinn nýtur þess að vera landfræðilega vel dreifður, en einnig er mikil dreifing á atvinnugreinum. Samdráttur í einni atvinnugrein hefur því ekki jafn mikil áhrif á iðgjaldagreiðslur og hjá sjóðum sem þjónusta afmarkaðri starfssviði.

Á meðfylgjandi mynd má sjá þá 20 launagreiðendur sem greiddu hæst iðgjöld vegna starfsmanna sinna á árinu 2015.

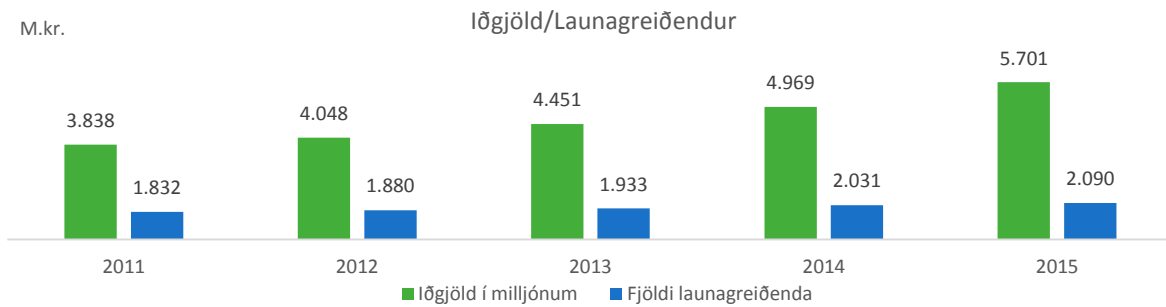


Á árinu 2015 greiddu alls 16.526 sjóðfélagar iðgjald til sjóðsins, 926 fleiri en árið áður. Þar af voru 11.405 virkir sjóðfélagar en það eru þeir sem að jafnaði greiða iðgjöld með reglubundnum hætti í hverjum mánuði.



Eins og sjá má á mynd hefur greiðandi sjóðfélögum farið fjölgandi frá árinu 2011, sem endurspeglar bætt atvinnuástand á starfssvæði sjóðsins.

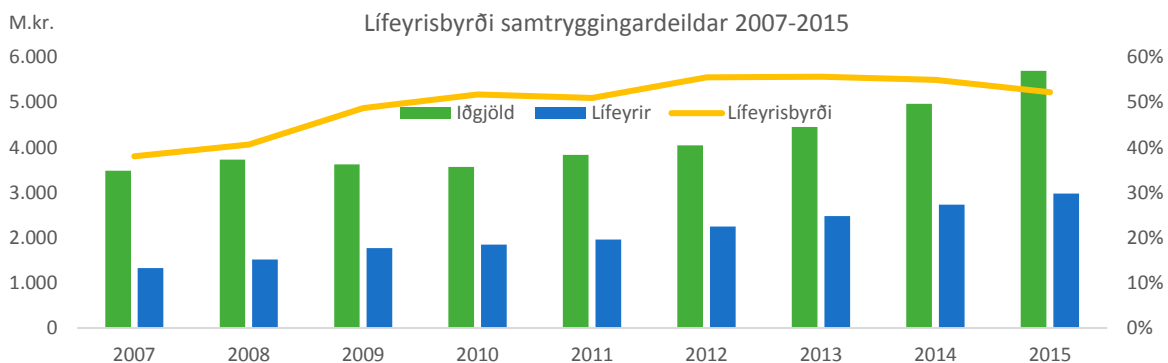
Heildar iðgjöld samtryggingardeildar námu 5.701 milljón króna á árinu 2015 og hækkuðu þau um 732 milljónir króna frá fyrra ári. Launagreiðendum fjölgaði um 59, voru 2.031 árið 2014 en 2.090 árið 2015.



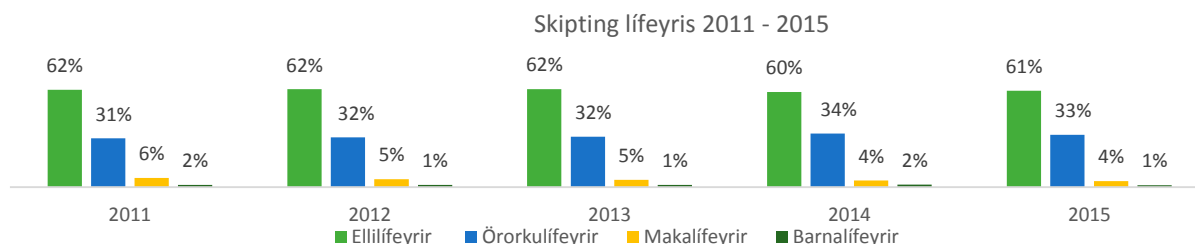
Lífeyrir

Lífeyrisgreiðslur samtryggingardeildar samkvæmt reglugerð sjóðsins voru 2.981 millj. kr. á árinu 2015. Þar af voru 19,9 millj. kr. vegna leiðréttingar örorkulífeyris ársins 2014 sbr. lög nr. 137/2014. Lífeyrisgreiðslur samtryggingardeildar vegna ársins 2015 voru því 2.961 millj. kr. en það er 8,3% hækkun frá fyrra ári. Að teknu tilliti til framangreindrar leiðréttingar ársins 2014 hækkðu lífeyrisgreiðslur milli ára 2014 og 2015 um 7,6%.

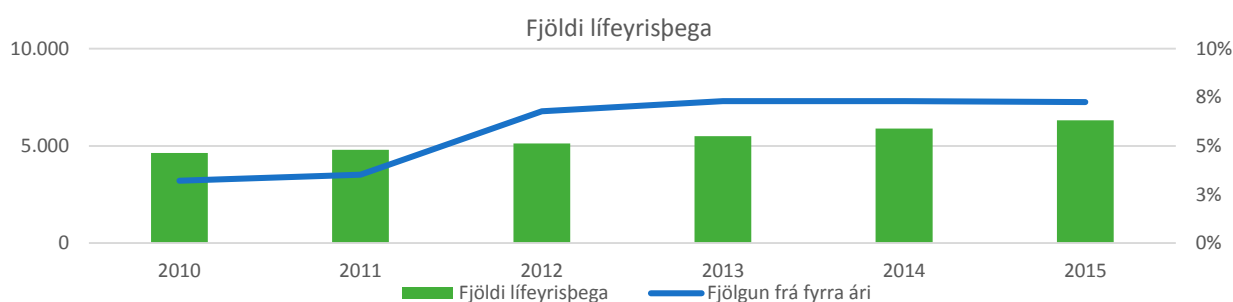
Heildarfjöldi lífeyrisþega á árinu var 7.886 samanborið við 7.343 árið á undan sem er 7,4% fjölgun milli ára. Hafa ber í huga að margir lífeyrisþegar fá greidda fleiri en eina tegund lífeyris. Ellilífeyrisþegum fjölgaði um 7,1% frá fyrra ári, örorkulífeyrisþegum fjölgaði um 10,2%, barnalífeyrisþegum um 4,5% og makalífeyrisþegum fjölgaði um 2,2%. Lífeyrisgreiðslurnar eru verðtrygðar og taka breytingum skv. vísitölu neysluverðs.



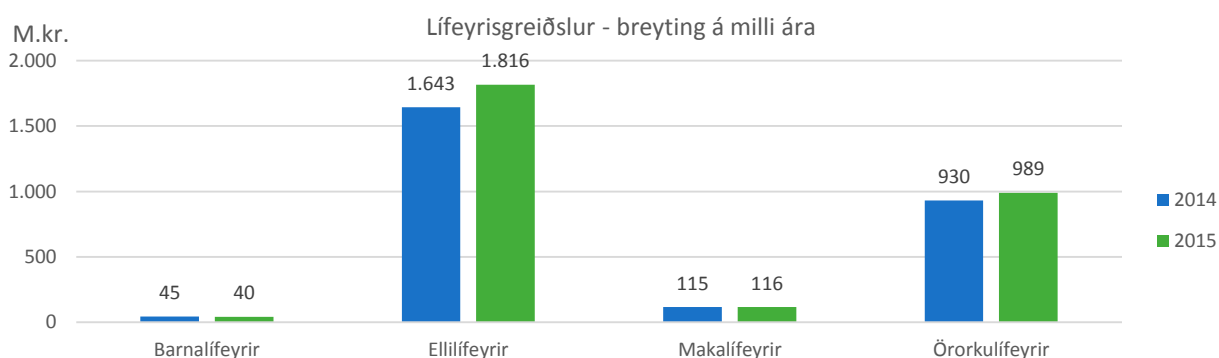
Lífeyrir sem hlutfall af iðgjöldum nam 52,3% á árinu 2015 samanborið við 54,8% árið áður. Fyrir efnahagshrunið fór lífeyrisbyrði sjóðsins lækkandi sem var í takt við hagsveifluna, þar sem í fullu atvinnustigi fjölga greiddandi sjóðfélögum ört meðan aukning lífeyrisþega vex hægar. Seinni hluta árs 2008 varð viðsnúningur í atvinnumálum þjóðarinnar og atvinnuleysi jókst verulega. Atvinnuástandið undanfarnin þrjú ár hefur hins vegar batnað og á árinu 2015 var það gott ef litið er til iðgjalda sem greidd voru til lífeyrissjóðsins.



Af einstökum tegundum lífeyris vegur ellilífeyrir hvað þyngst eða um 61% af heildar lífeyrisgreiðslum ársins 2015. Hlutfall örorkulífeyris af heildarlífeyrisgreiðslum lækkar lítillega á milli ára, var rúmlega 33% á árinu 2015 samanborið við 34% árið á undan. Virkir lífeyrisþegar, eða meðaltal þeirra lífeyrisþega sem fá greiddan lífeyri í hverjum mánuði yfir árið, hefur farið ört fjölgandi á undanförunum árum. Þannig fjölgar þeim um 7,3% á milli árunna 2014-2015 sem er sama hækkun og á milli árunna 2013-2014.



Af einstökum tegundum lífeyris aukast ellilífeyrisgreiðslur mest á milli ára, eða um 10,5%. Greiðslur örorkulífeyris aukast einnig nokkuð, eða um 6,3%, makalífeyrisgreiðslur aukast um 0,8% en barnalífeyrisgreiðslur lækka um 9,9% frá fyrra ári.



Rekstur sjóðsins

Rekstrarkostnaður sjóðsins skiptist í fjárfestingargjöld sem er kostnaður við ávöxtun eigna sjóðsins og rekstrarkostnað sem er kostnaður við annan rekstur sjóðsins. Á meðfylgjandi mynd má sjá þróun fjárfestingargjalda og rekstrarkostnaðar sem hlutfall af eignum sjóðsins.



Það er mikilvægt fyrir sjóðinn að sýna hagræði í rekstri, þar sem lægri rekstrarkostnaður hefur jákvæð áhrif á tryggingafræðilega stöðu sjóðsins.

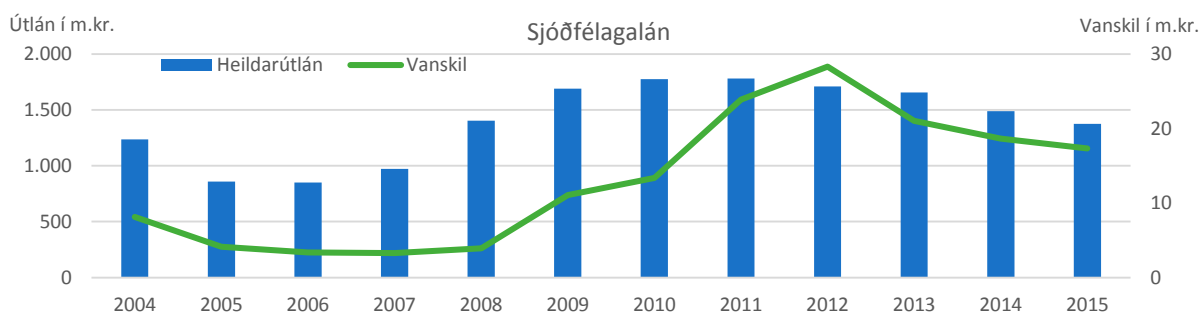
Heildar rekstrarkostnaður sem hlutfall af eignum sjóðsins lækkaði á árinu 2015 samanborið við árið á undan, var 0,21% árið 2014 en lækkar í 0,20% árið 2015. Kröfur sem gerðar eru til lífeyrissjóða varðandi aukið innra eftirlit og áhættustýringu hafa aukið kostnað verulega á undanförunum árum. Þrátt fyrir það hefur náðst, með mikilli hagræðingu, að halda rekstrarkostnaði Festu lífeyrissjóðs í skefjum undanfarin ár.

Sjóðurinn sinnir einnig skráningu og innheimtu stéttarfélagsiðgjalda fyrir þrjú aðildarfélög sjóðsins og greiða þau fyrir þá þjónustu skv. samningi þar um. Mikið hagræði hlýst af þessu samstarfi t.d. í formi bættrar innheimtu iðgjalda og stéttarfélagsiðgjalda. Auk þess sinnir sjóðurinn innheimtu iðgjalds til VIRK starfsendurhæfingarsjóðs samkvæmt samningi.

Lán til sjóðfélaga

Þann 1. nóvember 2013 tóku gildi ný lög um neytendalán og heyra lán lífeyrissjóða til sjóðfélaga sinna undir nýju lögin. Tilgangur hinna nýju laga er að stuðla að ábyrgari lánveitingum og upplýstari ákvörðunum. Er það gert m.a. með því að skylda lífeyrissjóði til að framkvæma lánshefis- og greiðslumat áður en lán er veitt, auk þess sem lífeyrissjóðnum ber að veita lánsúmsækjanda ítarlegar upplýsingar fyrirfram um hið umbeðna lán. Umsækjendur þurfa einnig að veita lífeyrissjóðnum meiri og ítarlegri upplýsingar vegna fyrirhugaðrar lántöku en áður.

Erfiðleikar í íslensku efnahagslífi hafa undanfarin ár haft í för með sér að vanskil á lánamarkaði hafa aukist. Meðfylgjandi er mynd sem sýnir vanskil sjóðfélagalána Festu m.v. stöðu heildarútlána til sjóðfélaga. Skoðað er 12 ára tímabil þ.e. frá 2004-2015. Sjá má að hlutfall vanskila af heildarútlánum til sjóðfélaga er hærra en það var í upphafi síðasta áratugar. Þá má sjá að vanskil jukust verulega í kjölfar bankahrunsins, en hafa þó lækkað talsvert á síðustu þremur árum.



Áhættustefna og áhættustýring

Á árinu 2012 setti stjórn sjóðnum áhættustefnu. Hún tekur mið af leiðbeinandi tilmælum Fjármálaeftirlitsins um áhættustýringu samtryggingardeilda lífeyrissjóða. Áhætta er skilgreind sem öll þau atvik sem auka marktækt líkurnar á því að réttindi sjóðfélaga skerðist til skemmri eða lengri tíma. Markmið áhættustýringar er að mæla þessa áhættu, setja skorður og viðmið og stuðla að því að hún sé meðvituð á hverjum tíma. Áhættustefnan hefur verið uppfærð tvisvar, á árinu 2014 og í ársbyrjun 2016.

Í stefnunni er leitast við að skilgreina þær áhættur sem geta hindrað sjóðinn í að ná markmiðum sínum. Tilgreindir eru þeir aðilar sem sem bera ábyrgð á einstökum þáttum við framkvæmd áhættustefnunnar. Því næst er fjallað um skipulag áhættustýringar, þar sem farið er ýtarlega yfir ferli hennar. Leitast er við að skipulag með framkvæmd áhættustefnu sé einfalt og mælikvarðar skýrir og vel skiljanlegir til að tryggja skilvirka áhættustýringu.

Áhættustefna greinir þannig frá umfangi og skipulagi heildar áhættustýringar hjá lífeyrissjóðnum. Hluti af áhættustefnu er lögbundin fjárfestingarstefna sjóðsins sem tilgreinir hvaða og hversu mikla áhættu lífeyrissjóðurinn er tilbúinn að taka.

Áhættu sjóðsins er skipt í lífeyrstryggingaráhættu, mótaðilaáhættu, fjárhagslega áhættu og rekstraráhættu. Nánari útlitun er eftirfarandi:

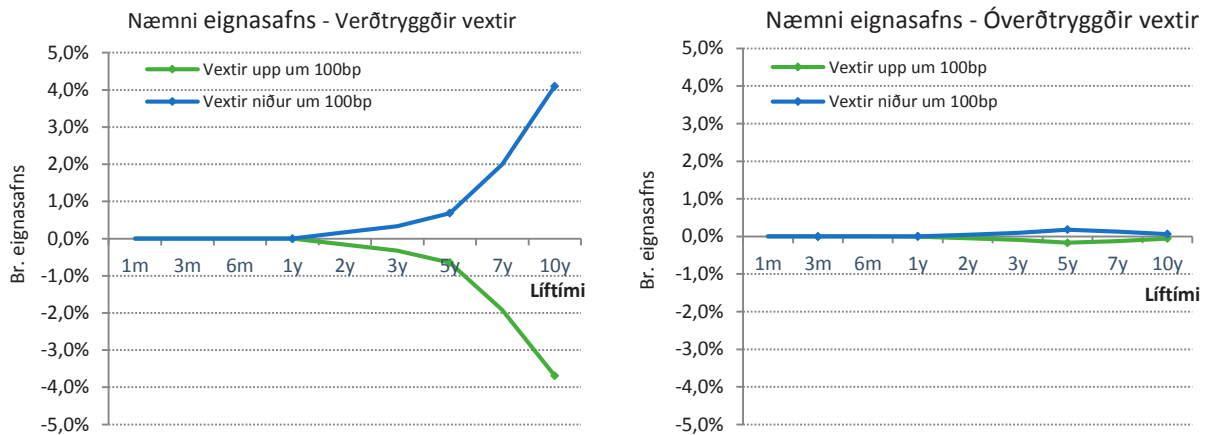
<p>Lífeyrstryggingaráhætta</p> <ul style="list-style-type: none"> ▪ Skerðingaráhætta ▪ Iðgjalda- og útstreymisáhætta ▪ Umhverfisáhætta ▪ Lýðfræðileg áhætta ▪ Réttindaflutningsáhætta ▪ Pólítísk áhætta, lög og reglur ▪ Seljanleikaáhætta 	<p>Mótaðilaáhætta</p> <ul style="list-style-type: none"> ▪ Útlánaáhætta ▪ Samþjöppunaráhætta ▪ Landsáhætta ▪ Afhendingar- og uppgjörshætta
<p>Fjárhagsleg áhætta</p> <ul style="list-style-type: none"> ▪ Vaxta- og endurfjárfestingaráhætta ▪ Uppgreiðsluáhætta ▪ Markaðsáhætta ▪ Gjaldmiðlaáhætta ▪ Ósamræmisáhætta ▪ Verðbólguáhætta ▪ Áhætta vegna eigna utan efnahagsreiknings 	<p>Rekstraráhætta</p> <ul style="list-style-type: none"> ▪ Starfsmannaáhætta ▪ Áhætta vegna svika ▪ Áhætta vegna upplýsingatækni ▪ Orðsporsáhætta ▪ Skjala- og lagaáhætta ▪ Skjalaáhætta ▪ Úrskurðaráhætta lífeyris ▪ Áhætta vegna útivistunar ▪ Upplýsingaáhætta

Rekstraráhætta á m.a. rætur að rekja til áhættu tengda upplýsingakerfum sjóðsins, framkvæmd viðskipta, ófullnægjandi verkferlum eða starfsmönnum. Ofangreinda áhættuþætti er misauðvelt að mæla. Þannig er erfitt að mæla rekstraráhættu. Með auknu innra eftirliti í starfseminni er þó hægt að draga verulega úr þessum áhættuþætti. Aðra þætti er auðveldara að mæla.

Sjóðurinn hefur einnig gert þjónustusamning við ALM Fjármálaráðgjöf hf. um ráðgjöf og framkvæmd einstakra þátta áhættustefnu og áhættustýringar.

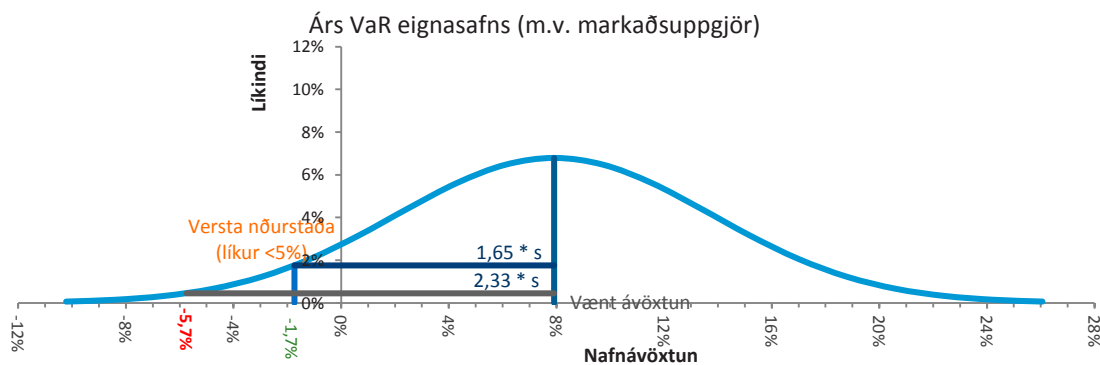
Fjárhagsleg áhætta

Mat á fjárhagslegri áhættu byggir á eignum sjóðsins hverju sinni og mælingu á þeim sjö undirflokkum er falla undir þennan áhættuþátt. Dæmi um mælingu á vaxtaáhættu má sjá á myndunum hér að neðan. Þar kemur fram hversu næmt eignasafn sjóðsins er fyrir breytingum á annars vegar verðtryggðum- og hinsvegar óverðtryggðum vöxtum.

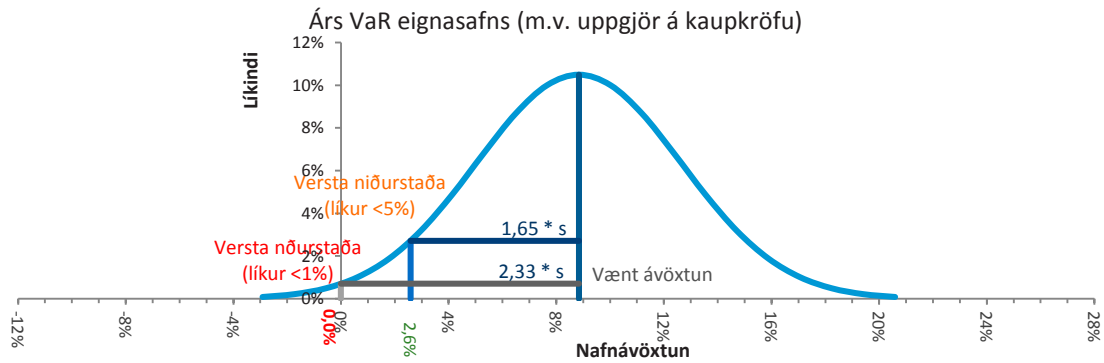


Myndin sýnir hlutfallslega breytingu á markaðsvirði eignasafnsins ef vextir breytast um 1% (100bp) á tilteknum tíma. Í þessari greiningu er gert ráð fyrir að skuldabréf sjóðsins séu gerð upp á markaðskröfu. Í raun er einungis lítill hluti skuldabréfa sjóðsins gerður upp á markaðskröfu. Mælingin leiðir þó í ljós þá endurfjárfestingaráhættu sem sjóðurinn býr við í umhverfi lækandi vaxta.

Við mat á markaðsáhættu er notuð svokölluð VaR greining. VaR (fjárhæð í húfi) sýnir hámarkstap sem getur orðið vegna breytinga á markaðsvirði eigna m.v. 99% líkur. Þannig eru 1% líkur á því að tap vegna breytinga á virði eigna verði meira en sýnt er á mynd. Þar sem skuldabréf sjóðsins eru gerð upp á kaupkröfu horfir sjóðurinn frekar til mælinga er byggja á þeirri uppgjörsaðferð.



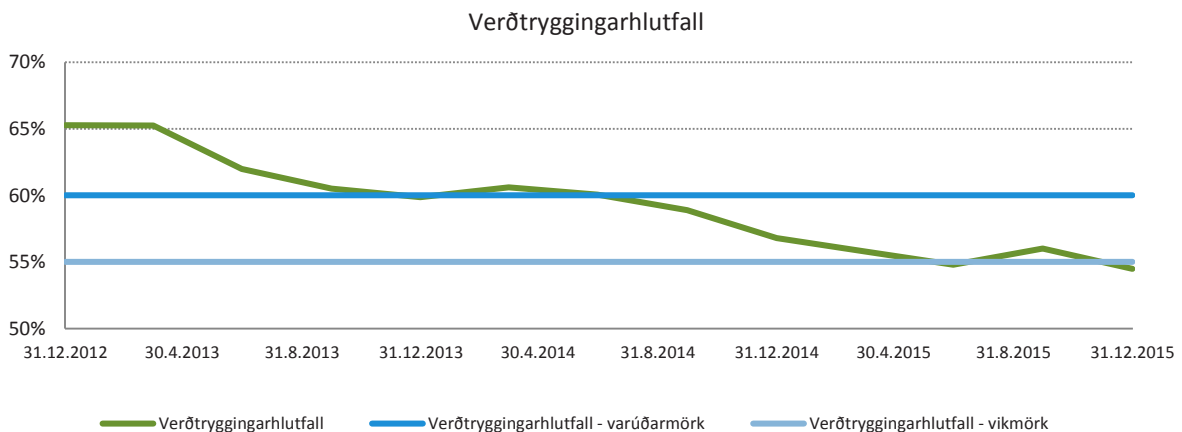
Miðað við uppgjör á markaðskröfu er ólíklegt að nafnávöxtun verði lakari en -1,7%, þ.e., 95% líkur eru á því að nafnávöxtun sjóðsins verði betri.



Miðað við uppgjör á kaupkröfu sem á við um skuldabréfaeign sjóðsins er ólíklegt að nafnávöxtun sjóðsins á ársgrunni verði lakari en 2,6% miðað við núverandi eignasafn og gefnar forsendur.

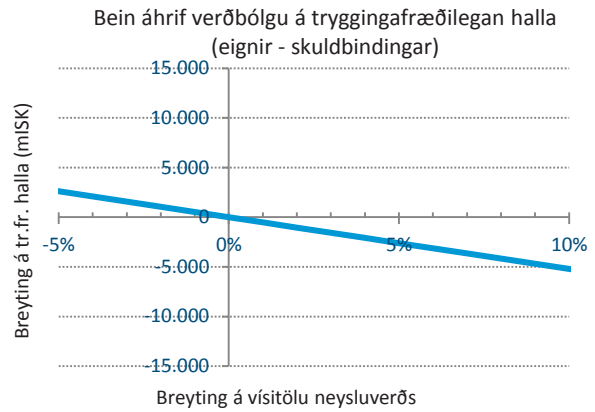
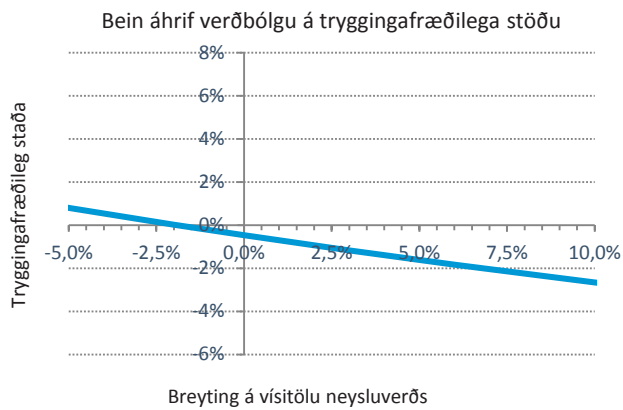
Mikilvægt er að hafa í huga að þessir útreikningar byggja meðal annars á sögulegum gögnum um ávöxtun og væntingum um ávöxtun einstakra eignaflokka ásamt spám um verðbólgu og gengi krónu.

Verðbólguáhætta er einn af mikilvægari áhættuflokkum fjárhagslegrar áhættu. Lífeyrisréttindi eru verðtryggðar skuldbindingar, en eignasafn sjaldnast verðtryggt að fullu. Sumar tegundir eigna hafa þó eiginleika óbeinnar verðtryggingar s.s. erlend verðbréf.



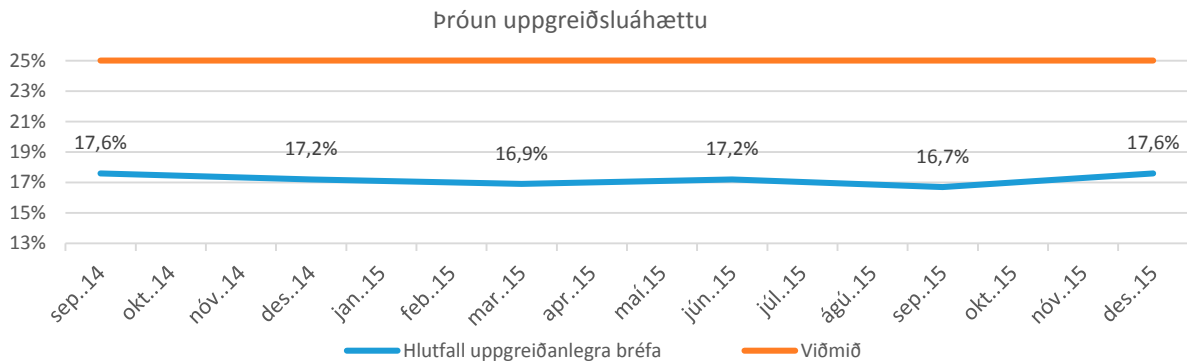
Verðtryggingarhlutfall sjóðsins hefur farið lakkandi undanfarin misseri og er lítillaga neðan við þau neðri vikmörk sem sjóðurinn hefur sett sér. Þessi þróun helgast af aukinni áherslu á kaup á hlutabréfum, ásamt gengishækkun innlendra og erlendra hlutabréfa.

Álagspróf eru dæmigerð próf fyrir ósamræmi eigna og skuldbindinga þar sem leitast er við að meta næmni eigna og skuldbindinga fyrir breytingum á vöxtum, verðbólgu og öðrum þáttum sem sameiginlegir eru eignum og skuldbindingum.



Uppgreiðsluáhætta

Sum skuldabréf eru með uppgreiðsluheimild sem felur í sér uppgreiðsluáttu fyrir lífeyrissjóðinn. Uppgreiðsluáhætta er skilgreind sem líkur á að uppgreiðslur vaxi eftir því sem munur á vöxtum skuldabréfa og markaðsvöxtum er meiri.



Hlutfall uppgreiðanlegra bréfa í safni sjóðsins hefur farið litillega vaxandi á undanförunum ári. Bilið á milli meðalávöxtunarkröfu í safni sjóðsins og ávöxtunarkröfu á markaði er að minnka og ætti það að draga úr uppgreiðsluáhættu.

Mótaðilaáhætta

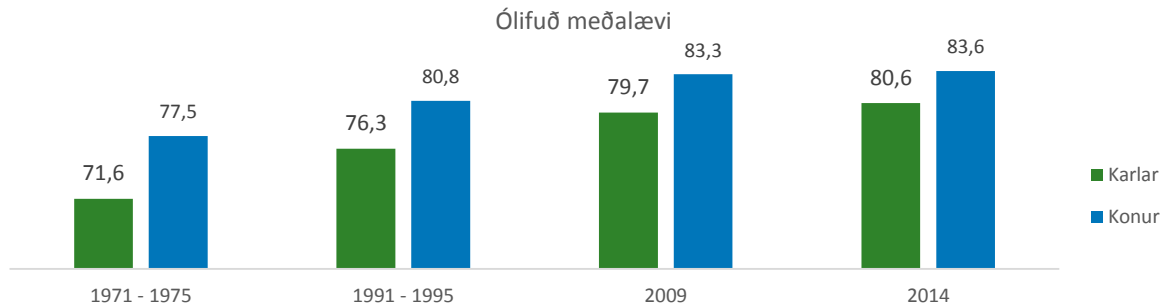
Við greiningu á mótaðilaáhættu er leitast við að meta hættuna á því að gagnaðilar fjármálagerninga standi ekki við skuldbindingar sínar. Undir mótaðilaáhættu fellur m.a. útlánaáhætta, sem er sú áhætta að mótaðilar standi ekki skil á greiðslum af fjármálagerningum. Útlánaáhætta er mæld með svokölluðu gjaldþolsprófi eða lánshæfismati. Sjóðurinn hefur gert samning við ALM Fjármálaráðgjöf hf. um gerð lánshæfismats fyrir þá útgefendur í safni sjóðsins sem veða meira en 1% af hreinni eign til greiðslu lífeyris. eru slík lánshæfismöt gerð árlega, en auk þess hefur sjóðurinn aðgang að greiningum IFS Ráðgjafar hf. og Reitunar hf.

Lífeyrstryggingaráhætta

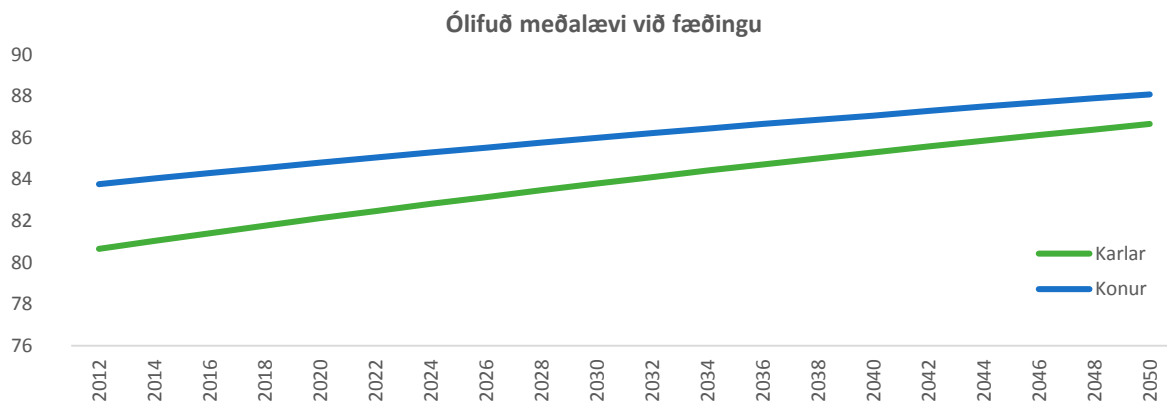
Einn af mikilvægari áhættuflokkum er falla undir lífeyrstryggingaráhættu er lýðfræðileg áhætta. Meðalævi íslendinga hefur verið að lengjast umtalsvert á undanförunum áratugum og þ.a.l. greiða lífeyrissjóðir sjóðfélögum ellilífeyri í lengri tíma. Á undanförunum fjórum áratugum hefur ólífuð

meðalævi (lífslíkur) karla við fæðingu lengst um 9 ár eða úr 71,6 ári í 80,6 ár. Ólifufð meðalævi (lífslíkur) kvenna við fæðingu hefur á sama tíma lengst um rúm 6 ár eða úr 77,5 árum í 83,6 ár.

Hagstofa Íslands hefur reiknað út svokallað framfærsluhlutfall sem er fjöldi þeirra sem standa utan við vinnumarkaðinn (börn og aldraðir) í hlutfalli við fólk á vinnualdri. Á árinu 2015 er 22,8% þeirra sem standa utan vinnumarkaðar 65 ára eða eldri. Þetta hlutfall hefur aukist úr 21,8% frá árinu 2013. Samkvæmt spá Hagstofunnar um þróun mannfjölda verður hlutfall 65 ára og eldri árið 2035 yfir 20% mannfjöldans og árið 2061 yfir 25% allra íbúa. Það er nú 13,5%.



Samkvæmt spám mun meðalævi Íslendinga aukast jafnt og þétt á komandi árum. Aukin lífaldur hefur bein áhrif á afkomu lífeyrissjóða og mun óhjákvæmilega hafa áhrif á tryggingafræðilega stöðu þegar til lengri tíma er litið.

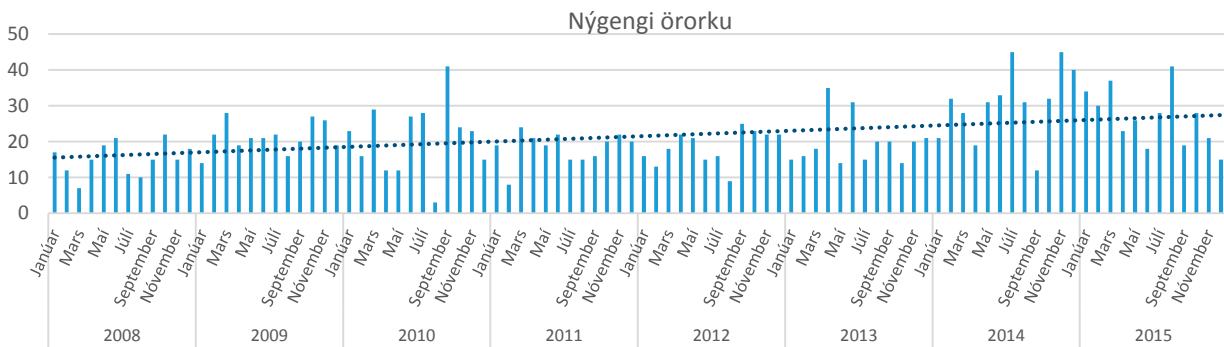


Mikið starf hefur verið unnið á vegum Landsamtaka lífeyrissjóða við að kanna hvernig bregðast megj við þeim auknu skuldbindingum sem fylgja auknum lífslíkum. Náið samstarf hefur verið haft við Félag íslenskra tryggingastærðfræðinga. Þær tillögur sem liggja fyrir lúta að því að seinka töku lífeyris, en sú framkvæmd yrði gerð í skrefum og markmiðum náð á nokkrum árum.

Meðalaldur örorkulífeyrisþega í árslok 2015 var 54 ár en meðalaldur þeirra sem sóttu um örorkulífeyri á árinu 2015 var 49 ár. Á síðustu fimm árum þar á undan var meðalaldur þeirra sem sóttu um örorkulífeyri 52 ár. Þetta er nokkurt áhyggjuefni þar sem yngri greiðsluþegar örorkulífeyris fela í sér auknar skuldbindingar fyrir sjóðinn þegar til lengri tíma er litið. Sérstakt áhyggjuefni er aukning á langtímaatvinnuleysi. Í janúar 2007 höfðu 15% þeirra sem voru atvinnulausir á starfssvæði sjóðsins verið án atvinnu í 6 mánuði eða lengur, en undanfarin ár hefur þetta hlutfall verið um og yfir 35%. Fjöldi langtímaatvinnulausra hefur lækkað undanfarin misseri, en þó ekki eins hratt og heildarfjöldi

atvinnulausra. Í desember 2015, voru 39% þeirra sem höfðu verið atvinnulausir á starfssvæði sjóðsins, verið án atvinnu í sex mánuði eða lengur.

Nýgengi örorku, þ.e. fjöldi þeirra sem sækja um örorkulífeyri í hverjum mánuði hefur farið hækkandi eins og sjá má á næstu mynd. Á árinu 2007 bárust að jafnaði um 11 umsóknir um örorkulífeyri í hverjum mánuði, 20 umsóknir á árinu 2013 en að jafnaði 31 umsókn á árinu 2014. Á síðastliðnu ári fækkaði umsóknum lítillega og voru að meðaltali 27 í hverjum mánuði.



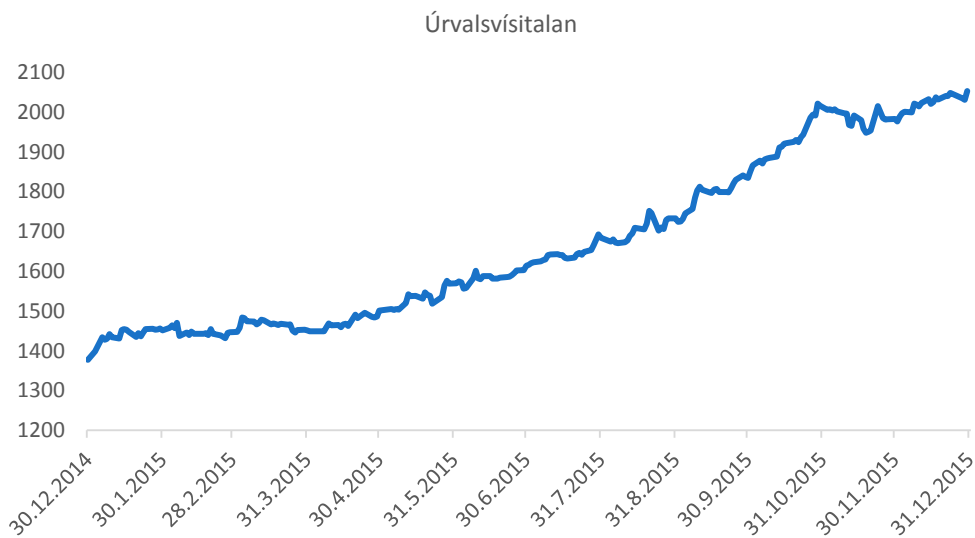
Örorkubyrðin er þung hjá Festu lífeyrissjóði. Það er því mikilvægt að ná árangri við að minnka nýgengi örorku og ná fólki aftur út á vinnumarkaðinn. Með lögum um starfsendurhæfingarsjóð er verið að veita miklum fjármunum til starfsendurhæfingar. Það er því forgangsverkefni að nýta þessa fjármuni vel. Á árinu 2014 voru gerðar breytingar á samþykktum sjóðsins er lúta að því að auka vægi endurhæfingar umsækjenda um örorkulífeyri. Sjóðurinn hefur einnig náð samstarf við VIRK starfsendurhæfingu í því skyni að draga úr örorku hjá sjóðnum.



Þróun fjármálamarkaða

Árið 2015 einkenndist af töluverðum hækkunum á innlendum hlutabréfamarkaði. Velta með hlutabréf nam 392 milljörðum eða 1.582 milljónum á dag. Til samanburðar var veltan 2014 292 milljarðar eða 1.182 milljónir á dag. Úrvalsvisitalan hækkaði um 43,3% á árinu en heildarvisitala hlutabréfa hækkaði um 38%. Á árinu voru Síminn, Eik og Reitir skráð á markað sem skýrir að einhverju leiti veltuaukninguna en almennt séð var áhugi á hlutabréfum þó nokkur á þessu tímabili.

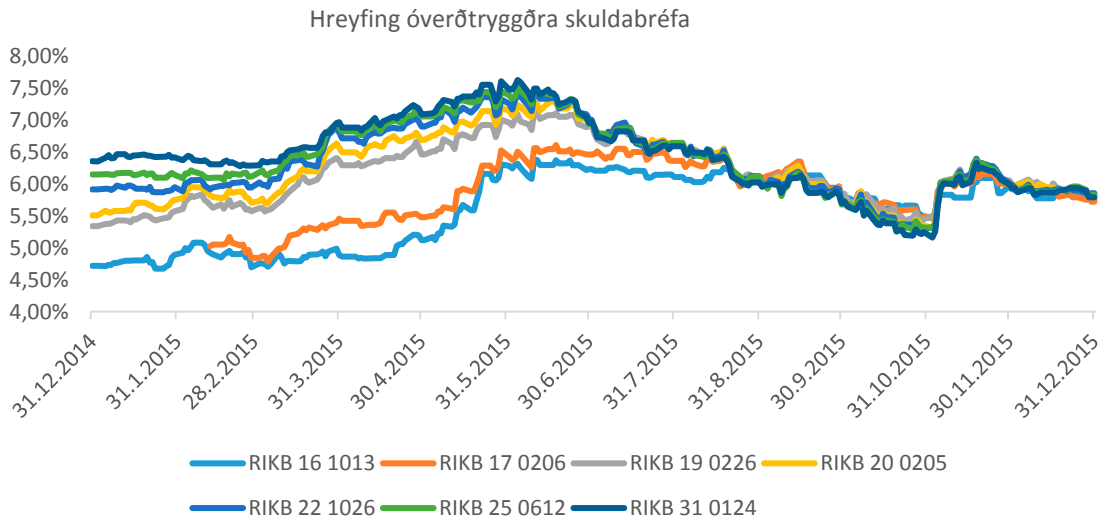
Það félag sem hækkaði mest á árinu 2015 var Nýherji (257%) en þess ber að geta að félagið er lítið og viðskipti stopul. Af öðrum félögum komu Marel og Icelandair afar vel út, en þau hækkuðu um 81% og 68%. Þau félög sem hækkuðu minnst á árinu voru TM (10%) og Eimskíp (1,5%). Ekkert félag lækkaði á árinu.



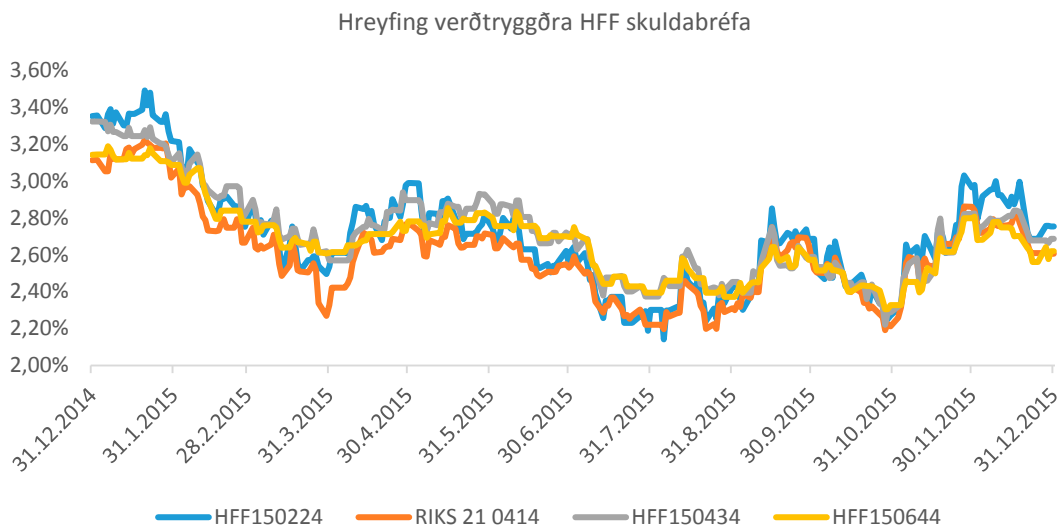
Enn sem komið er hefur ekki verið ákveðið með nýskráningar á árinu 2016, en Kauphöll hefur gefið tilefni til að ætla að það gætu orðið 3-5 skráningar á árinu. Það liggur þó ekki fyrir hverjar né hve stórar en engu að síður er það jákvætt skref að fá fleiri félög á íslenska hlutabréfamarkaðinn.

Innlendur skuldabréfamarkaður

Skuldabréfamarkaðir komu einnig vel út á árinu en flestir flokkar skuldabréfa sem hafa einhverja veltu á markaði enduðu í hækkun. Hækkun var frekar jöfn eftir mánuðum. Allir óverðtryggðir flokkar ríkisins hækkuðu en RIKB 31 og RIKB 25 þó mest, eða um 12,5% og 10%. Einnig hækkuðu millilöngu flokkarnir nokkuð, eða um 4-6%. Helsta ástæðan fyrir hækkunum á löngu flokkunum má rekja til aukinnar eftirspurnar erlendra aðila. Sökum erfiðra markaðsaðstæðna á erlendum mörkuðum hefur hátt vaxtastig á Íslandi og væntingar um frekari styrkingu krónunnar gert íslensk skuldabréf áhugaverðan fjárfestingakost fyrir erlenda aðila. Hækkun þessara skuldabréfa má að mestu rekja til erlendra frekar en innlendra aðila, þar sem ávöxtunarkrafa á löngum RIKB flokkum fór um tíma niður undir 5,5%, en sú krafa er ekki ákjósanleg fyrir lífeyrissjóði og þeir því ekki stórir kaupendur á markaði við þær aðstæður.



Væntingar um verðbólgu á árinu voru almennt lágar og sýndi það sig í veltu með óverðtryggð skuldabréf sem var umtalsverð. Á sama tíma voru innlendir aðilar frekar á þeim buxunum að kaupa verðtryggð bréf þar sem væntingar voru um að verðbólga myndi aukast á komandi misserum. Þannig hækkuðu HFF flokkarnir allir á árinu um 7,6-11,9%, en þar hækkaði HFF 150644 um 11,9%, en þetta er lengsti verðtryggði flokkur útgefin af íbúðarlánasjóði. Líklega má rekja þá eftirspurn bæði til væntinga um aukna verðbólgu en jafnframt til þess að fáir verðtryggðir flokkar eru í boði á íslenskum markaði. Með tilkomu sértryggðra skuldabréfa bankanna mun framboð fara vaxandi. Reikna má með að innan skamms muni HFF flokkar íbúðarlánasjóðs verða teknir úr viðskiptavakt. Líklegt er að eigendur þeirra, sem aðallega eru lífeyrissjóðir, muni einfaldlega halda þeim til gjalddaga.



Heildarveltan á skuldabréfamarkaði á árinu 2015 nam 1.996 milljörðum sem samsvarar 8,0 milljarða veltu á dag samanborið við 6,2 milljarða veltu á dag árið 2014. Alls námu viðskipti með ríkisbréf

1.684 milljörðum en viðskipti með íbúðarbréf voru 180 milljarðar. Sértrygð skuldabréf útgefin af bönkunum námu 92 milljörðum. Veltuaukning á skuldabréfamarkaði á milli ára nam 29%.

Allar skuldabréfavísitalur Kauphallarinnar hækkuðu á árinu. Mest hækkaði 10 ára óverðtryggða vísitalan (11,9%) en þar á eftir kom 10 ára verðtryggða vísitalan (10,5%). Aðalvísitala skuldabréfa hækkaði um 9,1% á árinu.

Aukning varð á skráðum skuldabréfum í Kauphöll á árinu eða um 6%. Fjöldi skráðra bréfa í Kauphöll voru 183 og markaðsvirði 2.119 milljarðar. Virði nýskráninga á árinu var 294 milljarðar.

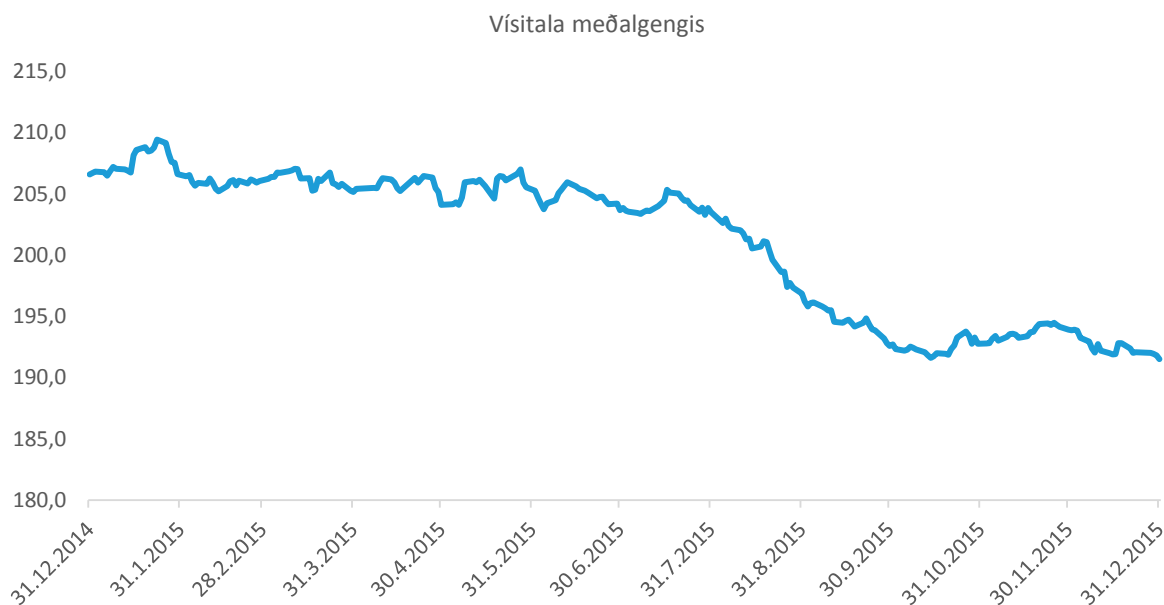
Ávöxtunarkrafa hefur áhrif á markaðsverð skuldabréfa. Þegar hún hækkar hefur það áhrif á verð skuldabréfa til lækkunar og öfugt. Í þessu sambandi er vert að geta þess að sjóðurinn gerir skuldabréfasafn sitt upp á ávöxtunarkröfu á kaupdegi skuldabréfa, sem algengast er meðal innlendra lífeyrissjóða.

Gjaldeyrismarkaður

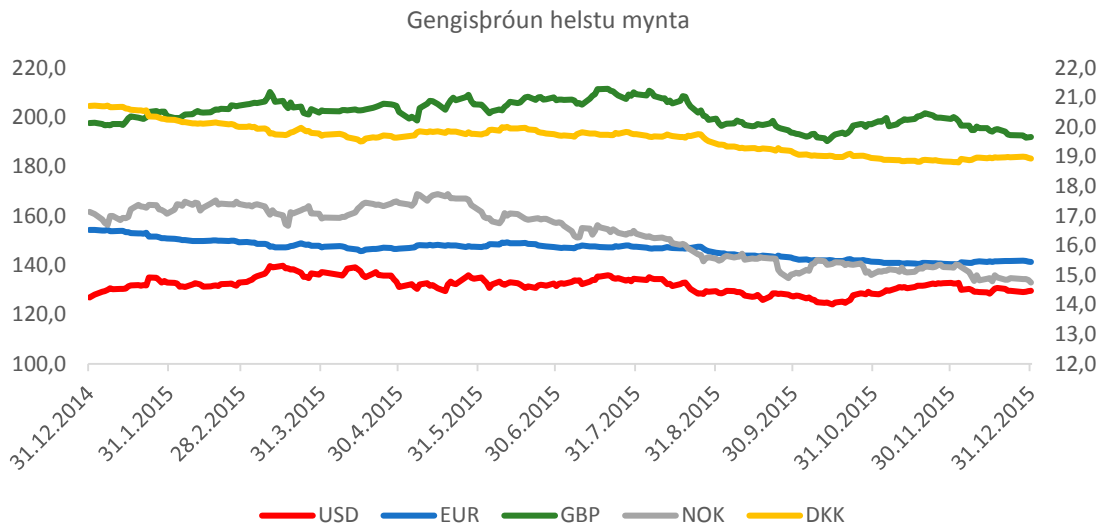
Á meðan gengi krónunnar hélst nokkuð stöðugt árið 2014, varð nokkur breyting á árinu 2015 þar sem gengi krónunnar gagnvart helstu gjaldmiðlum styrktist um 7,3%. Spár höfðu vissulega gert ráð fyrir nokkru innflæði gjaldeyris vegna fjölgunar ferðamanna, en sú aukning varð mun meiri en vænst var.

Órói á erlendum mörkuðum og lágir stýrivextir í löndunum í kringum okkur, urðu til þess að fjárfestingar erlendra fjárfesta jukust á Íslandi. Um var að ræða svokölluð vaxtamunaviðskipti, sem felst í því að fjárfestar sem búa við lágvaxtaumhverfi, fjárfesta í hávaxta mynt eins og íslensku krónunni.

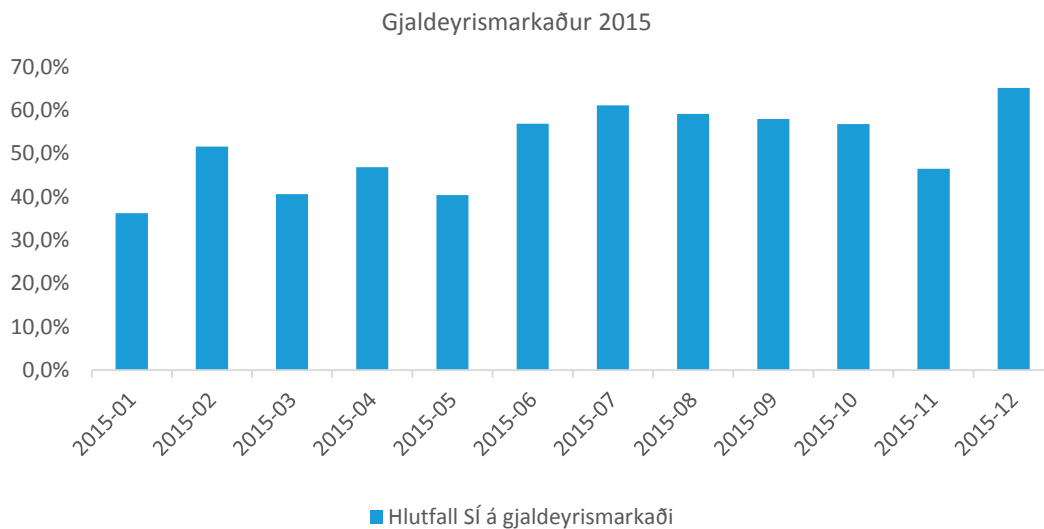
Stýrivextir Seðlabanka Íslands hafa frekar verið í hækkunarfasa og því hefur vaxtamunur á milli Íslands og útlanda aukist. Þetta kallaði á frekara innflæði gjaldeyris sem varð þess valdandi að krónan styrktist nokkuð á árinu.



Á næstu mynd má sjá hvernig USD, GBP, EUR, DKK og NOK þróast í verði á árinu. Á vinstri ás má sjá gengi USD, GBP og EUR en á þeim hægri er gengi DKK og NOK. Íslenska krónan styrktist gagnvart helstu viðskiptamyntum, en veiktist lítillega gagnvart dollar.

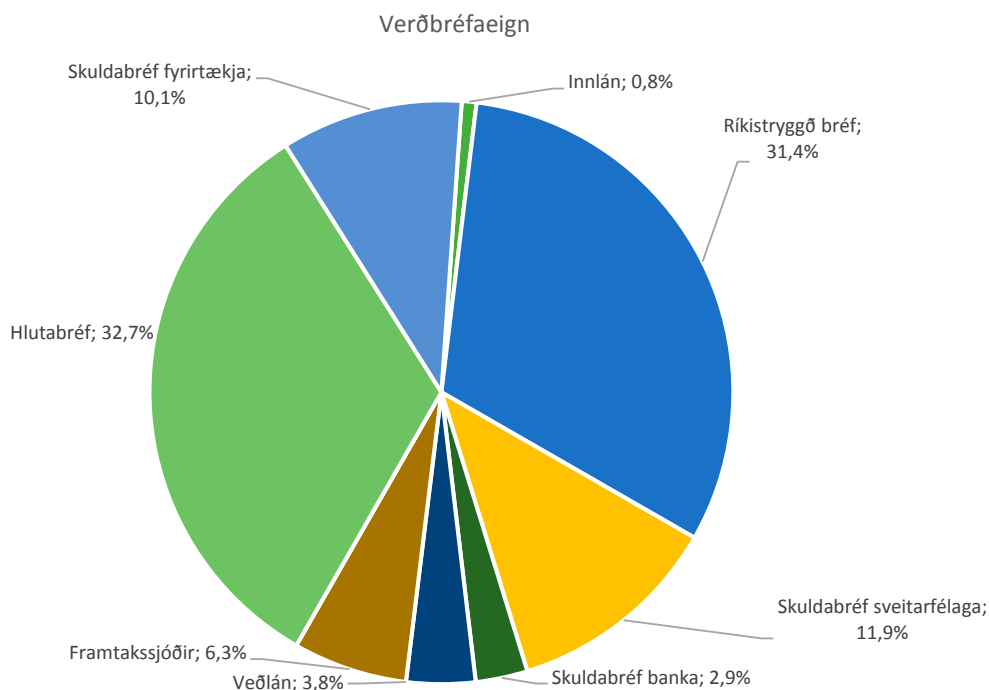


Seðlabanki Íslands var mjög virkur á gjaldeyrismarkaði á árinu 2015. Í hverjum mánuði var bankinn nettó kaupandi og með því hefur gjaldeyrisforðinn verið styrktur verulega. Það verður því ekki annað sagt en hann sé vel í stakk búinn til að takast á við sveiflur í gengi krónunnar með inngripi þegar talin er þörf á.



Verðbréfaeign

Hlutabréf og framtaksfjárfestingar vege 39,1% eigna, en skuldabréf og innlán vege 60,9%. Í neðangreindri skiptingu verðbréfa hefur verið horft til skiptingar undirliggjandi eigna verðbréfasjóða.



Af verðbréfaeign sjóðsins í lok ársins vege hlutabréf og ríkistryggð skuldabréf hvað þýngst í eignasafninu. Sjóðurinn hefur heldur dregið úr vægi ríkisskuldabréfa á undanförunum árum og er það í samræmi við fjárfestingarstefnu. Á sama tíma hefur vægi hlutabréfa verið aukið. Einnig hefur orðið aukning í vægi skuldabréfa fyrirtækja. Hlutfall erlendra eigna eykst á milli ára, er 17,6% í lok árs en var 16,6% árið á undan. Hafa ber í huga að lífeyrissjóðurinn hefur ekki getað aukið við fjárfestingar sínar erlendis frá haustmánuðum 2008 vegna gjaldeyrishafta.

Um mitt ár 2015, úthlutaði Seðlabanki Íslands gjaldeyriskvóta og nam hlutur Festu um 350 milljónum króna. Í ársbyrjun 2016 var úthlutað að nýju og þá tvöfalt hærri kvóta. Vonir standa til frekari rýmkunar heimilda til erlendra fjárfestinga.

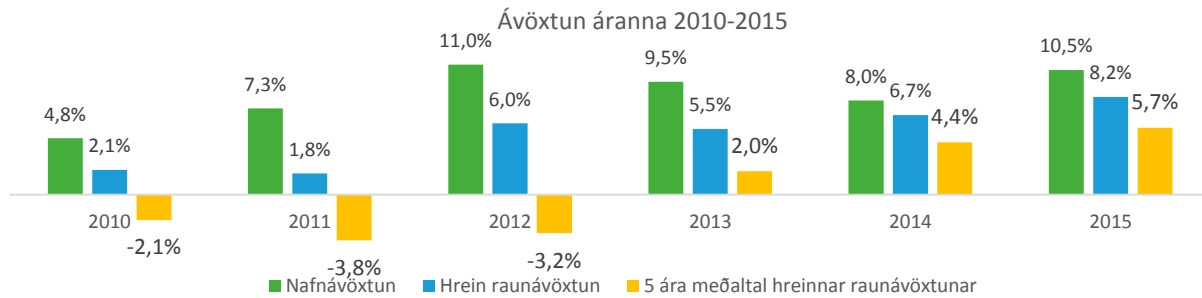
Í kjölfar hruns fjármálakerfisins voru verðbréf með föstum tekjum færð niður í efnahagsreikningi vegna óvissu um innheimtu. Ekki er um endanlega afskrift að ræða, en þessar varúðarfærslur voru gjaldfærðar að mestu á árunum 2008-2009. Við skiptalok eða við lok fjárhagslegrar endurskipulagningar kemur síðan í ljós hvort afskrifa þarf þessar fjárhæðir að hluta eða öllu leyti. Varúðarfærslur skiptast á eftirfarandi flokka verðbréfa:

Varúðarfærslur	
Skuldabréf sveitarfélaga	337.704.259
Skuldabréf fyrirtækja	8.152.237
Veðskuldabréf	261.944.413
Innlán	512.876.545
Samtals	1.120.677.454

Varúðarfærslur í upphafi árs námu 912 milljónum króna og hafa því hækkað um 209 milljónir króna á árinu. Hækkun varúðarfærslu umfram afskriftir ársins nemur því rúmum 246 milljónum króna, sem færðar eru til gjalda á árinu.

Ávöxtun

Nafnávöxtun samtryggingardeildar á árinu 2015 var 10,5% sem samsvarar 8,4% raunávöxtun. Hrein raunávöxtun a.t.t. til rekstrarkostnaðar var 8,2%. Meðaltal hreinnar raunávöxtunar síðustu 5 ára var 5,7%.

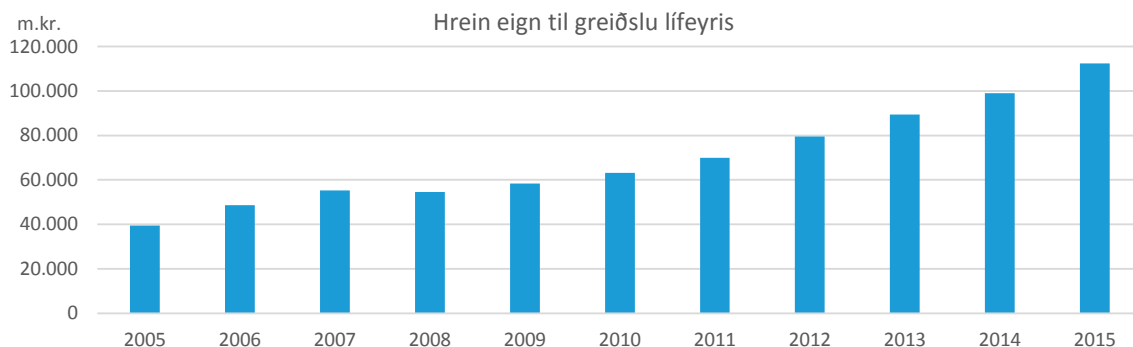


Ávöxtun sjóðsins hefur verið mjög góð undanfarin ár og er fimm ára meðaltal hreinnar raunávöxtunar vel umfram þau viðmið sem gerð eru í tryggingafræðilegu tilliti. Tryggingafræðileg staða sjóðsins hefur því batnað til muna, sérílagi undanfarin ár. Segja má að áhrifa efnahagshrunsins gæti lítið sem ekkert í afkomu sjóðsins lengur.

Innlend hlutabréf skiluðu bestri ávöxtun eignaflokka á árinu. Einnig skiluðu fagfjárfestasjóðir góðri ávöxtun sem og önnur verðbréf en þar er aðallega um skuldabréf fyrirtækja að ræða.

	Nafnávöxtun	Raunávöxtun
Innlán	6,3%	4,2%
Ríkisskuldabréf	6,9%	4,8%
Skuldabréf sveitarfélaga	4,2%	2,2%
Skuldabréf lánastofnanna	5,2%	3,9%
Veðskuldabréf	5,7%	3,7%
Hlutabréf	18,8%	16,5%
Þ.a. innlend hlutabréf	31,0%	28,5%
Þ.a. erlend hlutabréf	1,0%	-1,0%
Fagfjárfestasjóðir	13,7%	11,5%
Þ.a. innlendir	21,3%	19,0%
Þ.a. erlendir	10,8%	8,6%
Önnur verðbréf	7,6%	5,4%

Hrein eign sjóðsins nam tæpum 112,4 milljörðum króna í lok ársins. Á árinu hækkaði hún um 13,4 milljarða króna eða sem nemur 13,6%.

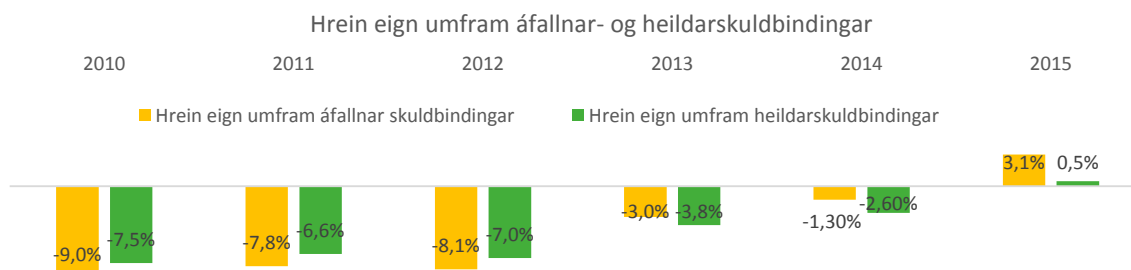


Tryggingafræðileg staða

Tryggingafræðileg úttekt á stöðu sjóðsins í árslok 2015 var unnin af Vigfúsi Ásgeirssyni tryggingastærðfræðingi hjá Talnakönnun hf. Úttektin fólst í að reikna annarsvegar áfallna skuldbindingu miðað við áunninn rétt sjóðfélaga og hinsvegar heildarskuldbindingu miðað við að sjóðfélagar haldi áfram að greiða í sjóðinn þar til þeir fara á lífeyri. Við úttektina er miðað við að árleg ávöxtun sjóðsins á næstu áratugum verði 3,5% umfram hækkun vísitölu neysluverðs. Við núvirðisútreikning væntanlegs lífeyris og framtíðariðgjalda er þannig notuð 3,5% vaxtaviðmiðun umfram vísitölu neysluverðs.

Áfallin staða	2015	2014	Heildarstaða	2015	2014
Höfuðstóll	112.063	98.669	Núvirði framtíðariðgjalda	94.671	81.377
Endurmat	2.419	2.464	Eign + Iðgjöld	206.837	180.315
Fjárfestingakostnaður	-2.316	-2.195	Lífeyrisskuldbinding	203.290	182.691
Eign	112.166	98.938	Kostnaður	2.539	2.442
Lífeyrisskuldbinding	107.827	99.293	Heildarskuldbinding	205.828	185.133
Kostnaður	919	918	Skuldbindingar umfram eignir	1.009	-4.818
Áfallin skuldbinding	108.746	100.211	Í hlutfalli af skuldbindingum	0,5%	-2,6%
Skuldbindingar umfram eignir	3.420	-1.273			
Í hlutfalli af skuldbindingum	3,1%	-1,3%			

Úttektin sýnir að áfallin staða er jákvæð um 3.420 milljónir króna eða 3,1% af áfallinni skuldbindingu þegar miðað er við höfuðstól með endurmati. Hún sýnir einnig að heildarstaða sjóðsins þegar búið er að taka tillit til framtíðarskuldbindingar, er jákvæð um 1.009 milljónir króna, eða 0,5% af heildarskuldbindingu.



Tryggingafræðileg staða sjóðsins hefur færst nær jöfnuði eftir því sem lengra hefur liðið frá bankahruninu árið 2008 og er orðin jákvæð í árslok 2015.

Skv. 39. gr. laga nr. 129/1997, má ekki vera meira en 10% munur á milli eignarliða og lífeyrisskuldbindinga og er þá miðað við mismun í hlutfalli af heildarskuldbindingu. Í sömu grein er einnig kveðið á um að hafi slíkur mismunur haldist meira en 5% samfellt í fimm ár, beri stjórn sjóðsins að gera viðeigandi breytingar á samþykktum hans.

Fjárfestingarstefna

Markmið um eignasamsetningu

Fjárfestingarstefna Festu lífeyrissjóðs er grundvölluð á samþykktum sjóðsins og lögum um lífeyrissjóði. Sjóðstjórar sjóðsins skulu ávaxta fé sjóðsins með hliðsjón af þeim kjörum sem best eru boðin á hverjum tíma með tilliti til ávöxtunar og áhættu.

Skipting fjárfestinga á eignaflokkum

Í samræmi við það sem að ofan greinir skal skipting verðbréfaeignar í grófum dráttum miðuð við þau eignamörk sem tilgreind eru í hér að neðan. Einnig er kveðið nánar á um skiptingu hlutabréfa í innlend og erlend. Eignaskipting getur farið tímabundið út fyrir tilgreind mörk, m.a. vegna skyndilegra breytinga á markaðsgengi verðbréfa. Skal þá leitast við að lagfæra hlutföll í eignasamsetningu eins fljótt og mögulegt er.

Flokkar verðbréfa	Stefna	Vikmörk
Innlán í bönkum og sparisjóðum	0%	0%-30%
Ríkisvixlar, ríkisskuldbréf og skuldabréf með ábyrgð ríkissjóðs	30%	20%-70%
Skuldabréf bæjar- og sveitarfélaga	11%	0%-20%
Skuldabréf og vixlar banka, sparisjóða og annarra lánastofnana	5%	0%-15%
Fasteignaveðtryggð skuldabréf	5%	0%-15%
Hlutabréf	32%	10%-55%
Hlutir og hlutdeildarskírteini annarra sjóða um sam. fjárfestingu	7%	5%-15%
Önnur verðbréf	10%	0%-20%
Fjárfesting í íbúðarhúsnæði	0%	0%-10%
Samtals:	100%	

Hlutabréf	Markmið	Lágmark	Hámark
	32%	10%	55%
Innlend hlutabréf	20%	5%	30%
Erlend hlutabréf	12%	5%	25%

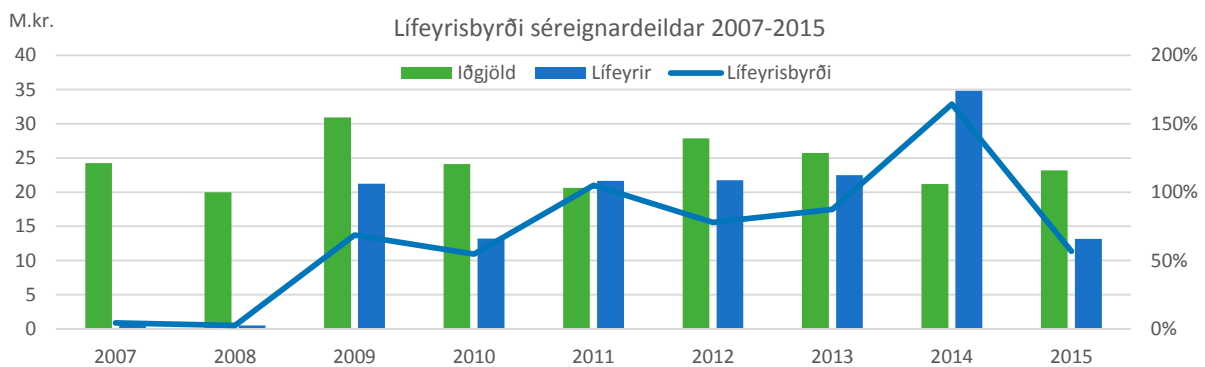
Fjárfestingarstefna sjóðsins er sett fram til lengri tíma litið. Það getur því tekið nokkur ár að ná markmiðum um fjárfestingarstefnu í einstökum flokkum verðbréfa. Takmarkandi þættir, s.s. gjaldeyrishöft og skortur á framboði ákveðinna verðbréfa, geta tafið slíkt ferli.

Séreignardeild

Iðgjöld til séreignardeildar námu alls 23,2 milljónir króna á árinu 2015, samanborið við 21,2 milljónir króna árið á undan sem nemur 9,6% hækkun á milli ára.

Lífeyrisgreiðslur séreignardeildar samkvæmt reglugerð sjóðsins voru 13,2 milljónir króna. Lífeyrisþegar voru alls 28. Að meðaltali fengu 3 lífeyrisþegar greiðslur í hverjum mánuði. Greiðslur samkvæmt ákvæðum til bráðabirgða fengu 4, ellilífeyrisþegar voru 14, greiðslur séreignar vegna andláts voru 8 og greiðsluþegar séreignar vegna örorku voru 2. Jafnframt nýttu 33 sjóðfélagar rétt sinn til ráðstöfunar séreignarsparnaðar inn á íbúðarlán.

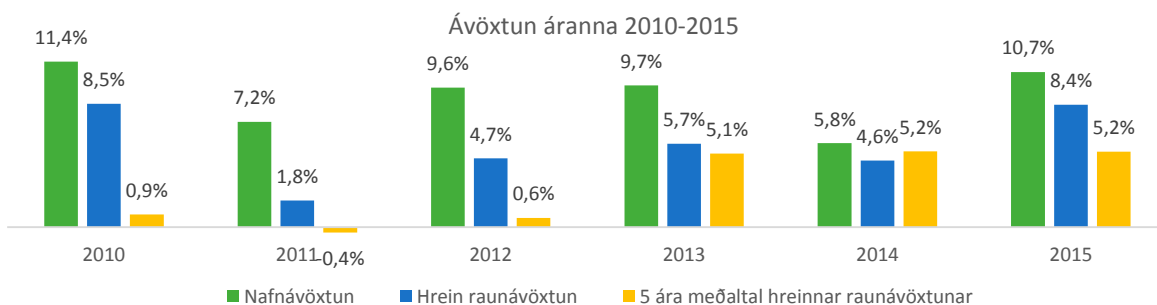
Á meðfylgjandi mynd má sjá þróun í lífeyrisbyrði séreignardeildar Festu frá 2007-2015. Á árunum 2009-2014 jukust greiðslur úr séreignarsjóði verulega. Meginástæða þess var lagaákvæði til bráðabirgða um heimild til útgreiðslu séreignarsparnaðar sem sett var á árinu 2009. Hefur það ákvæði verið framlengt nokkrum sinnum en það rann út í árslok 2014 og í kjölfar þess hefur lífeyrisbyrði deildarinnar minkað til muna.



Á árinu 2015 greiddu alls 206 sjóðfélagar til séreignardeildar. Virkir sjóðfélagar, þ.e. þeir sem greiddu í hverjum mánuði, voru 85. Í árslok eiga 4.738 sjóðfélagar réttindi í séreignardeild.

Ávöxtun séreignardeildar

Nafnávöxtun séreignardeildar var 10,7% á árinu 2015 samanborið við 5,8% árið á undan. Hrein raunávöxtun, þ.e. raunávöxtun að teknu tilliti til kostnaðar var 8,4%. Meðaltal hreinnar raunávöxtunar síðustu 5 ára var jákvætt um 5,2% í lok árs 2015.



Hrein eign séreignardeildar til greiðslu lífeyris í árslok 2015 er 325,9 milljónir króna.

Markmið um eignasamsetningu

Fjárfestingarstefna séreignardeildar er grundvölluð á samþykktum sjóðsins og lögum um lífeyrissjóði. Sjóðstjórar sjóðsins skulu ávaxta fé sjóðsins með hliðsjón af þeim kjörum sem best eru boðin á hverjum tíma með tilliti til ávöxtunar og áhættu. Skipting verðbréfaeignar skal miðuð við þau eignamörk sem tilgreind eru í töflu hér að neðan. Eignaskipting getur farið tímabundið út fyrir tilgreind mörk, m.a. vegna skyndilegra breytinga á markaðsgengi verðbréfa. Skal þá leitast við að lagfæra hlutföll í eignasamsetningu eins fljótt og mögulegt er.

Fjárfestingarstefna séreignardeildar

Fjárfestingarstefna séreignardeildar tekur mið af þeim takmörkunum sem lög um skyldutryggingu lífeyrisréttinda og starfsemi lífeyrissjóða nr. 129/1997 setja.

Samkvæmt eðli máls, geta rétthafar óskað eftir flutningi innistæðna sinna til annarra vörsluaðila. Því er brýnt að velja auðseljanlegar fjárfestingar til að mæta slíkum óskum. Fjárfestingarheimildir séreignardeildar eru því þrengri en samtryggingardeildar. Stefnt skal að fjárfestingum í skráðum auðseljanlegum eignum. Þó er heimilt að eiga óskráðar eignir ef þær eru inni í sjóðum sem eru sem slíkir auðseljanlegir.

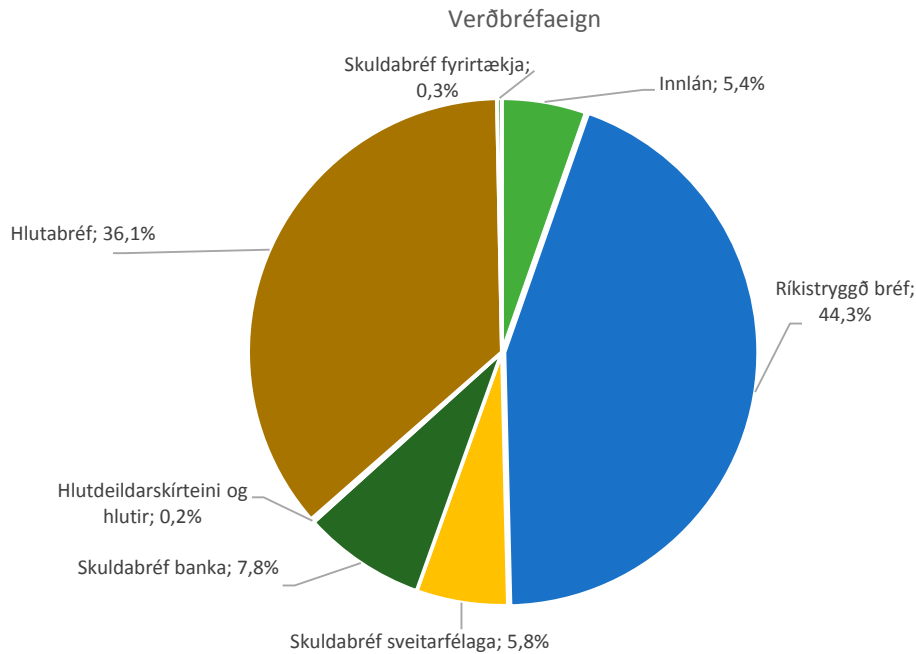
Festa - Séreignardeild	Markmið	Vikmörk
Skuldabréf		
Íslensk skuldabréf með ábyrgð ríkis	40%	20-80%
Skuldabréf bæjar- og sveitarfélaga	7%	0-20%
Skuldabréf og víxlar banka, sparisjóða og annarra lánastofnana	9%	0-20%
Önnur verðbréf	6%	0-20%
Erlend skuldabréf	0%	0-10%
Innlán	1%	0-30%
Samtals skuldabréf	63%	50-100%
Hlutabréf		
- þ.a. erlend hlutabréf	25%	0-35%
- þ.a. innlend hlutabréf	12%	0-20%
Samtals hlutabréf	37%	0-55%
Samtals	100%	

Séreignardeild sjóðsins er tiltölulega lítil. Því var ákveðið að fækka sparnaðarleiðum úr tveimur í eina fyrir nokkrum árum í hagræðingarskyni.

Aldurssamsetning sjóðfélaga séreignardeildar er hagstæð, meðalaldur sjóðfélaga er rúmlega 37 ár, og því er gert ráð fyrir jákvæðu greiðsluflæði til lengri tíma litið. Þetta er þó háð mikilli óvissu við núverandi aðstæður. Samanber ofangreind sérlæg um snemmbúna útgreiðslu, auk nýrra ákvæða um nýtingu iðgjalda í séreignasparnað til niðurgreiðslu húsnæðisskulda, gætu haft veruleg áhrif á þær forsendur. Því er brýnt að leggja áherslu á seljanleika eigna.

Verðbréfaeign séreignardeildar

Af verðbréfaeign séreignardeildar í lok ársins vega ríkistryggð skuldabréf hvað þýngst í eignasafninu eða um 44%. Því næst koma hlutabréf sem vega tæp 36% af eignum. Erlend hlutabréf vega hvað þýngst í hlutabréfaeign sjóðsins eða sem nemur tæpum 20% af eignum.



Í skiptingu verðbréfa á flokka hefur verið horft til samsetningar undirliggjandi eigna verðbréfasjóða. Erlendar eignir lækka á milli ára, eru 20% í árslok 2015 en voru 23% árið á undan. Vonir eru bundnar við það að yfirlýsingar um afnám gjaldeyrishafta verði að veruleika en mikil uppsöfnuð þörf er hjá lífeyrissjóðum til að auka áhættudreifingu í söfnum sínum. Nýlegar úthlutanir á gjaldeyriskvóta gefa góðar vonir til þess að þróunin sé í rétta átt.



Ársreikningur 2015

Áritun óháðs endurskoðanda

Til stjórnar og sjóðfélaga Festu lífeyrissjóðs

Við höfum endurskoðað meðfylgjandi ársreikning Festu lífeyrissjóðs fyrir árið 2015. Ársreikningurinn hefur að geyma áritun og skýrslu stjórnar, yfirlit um breytingu á hreinni eign til greiðslu lífeyris, efnahagsreikning, yfirlit um sjóðstreymi, upplýsingar um mikilvægar reikningsskilaaðferðir og aðrar skýringar.

Ábyrgð stjórnar og framkvæmdastjóra á ársreikningnum

Stjórn og framkvæmdastjóri eru ábyrgir fyrir gerð og framsetningu ársreikningsins í samræmi við lög og reglur um ársreikninga og reglur um ársreikninga lífeyrissjóða. Stjórn og framkvæmdastjóri eru einnig ábyrgir fyrir því innra eftirliti sem nauðsynlegt er varðandi gerð og framsetningu ársreiknings, þannig að hann sé án verulegra annmarka, hvort sem er vegna sviksemi eða mistaka.

Ábyrgð endurskoðanda

Ábyrgð okkar felst í því álitum sem við látum í ljós á ársreikningnum á grundvelli endurskoðunarinnar. Endurskoðað var í samræmi við alþjóðlega endurskoðunarstaðla. Samkvæmt þeim ber okkur að fara eftir settum siðareglum, skipuleggja og haga endurskoðuninni þannig að nægjanleg víska fái um að ársreikningurinn sé án verulegra annmarka.

Endurskoðun felur í sér aðgerðir til staðfestingar á fjárhæðum og skýringum í ársreikningnum. Val endurskoðunaraðgerða byggir á faglegu mati endurskoðandans, meðal annars á þeirri hættu að verulegir annmarkar séu á ársreikningnum, hvort sem er af völdum sviksemi eða mistaka. Við áhættumatið er tekið tillit til þess innra eftirlits lífeyrissjóðsins sem varðar gerð og framsetningu ársreikningsins, til þess að skipuleggja viðeigandi endurskoðunaraðgerðir, en ekki til þess að gefa álit á virkni innra eftirlits sjóðsins. Endurskoðun felur einnig í sér mat á þeim reikningsskilaaðferðum og matsaðferðum sem stjórnendur nota við gerð ársreikningsins sem og mat á framsetningu hans í heild.

Við teljum að við endurskoðunina höfum við aflað nægilegra og viðeigandi gagna til að byggja álit okkar á.

Álit

Það er álit okkar að ársreikningurinn gefi glögga mynd af afkomu lífeyrissjóðsins á árinu 2015, efnahag hans 31. desember 2015 og breytingu á handbæru fé á árinu 2015, í samræmi við lög og reglur um ársreikninga og reglur um ársreikninga lífeyrissjóða.

Reykjavík, 31. mars 2016



Árni Snæbjörnsson
löggiltur endurskoðandi

Ernst & Young ehf.
Borgartúni 30
105 Reykjavík

Skýrsla stjórnar Festu lífeyrissjóðs

Festa lífeyrissjóður starfar samkvæmt lögum nr. 129/1997 um skyldutryggingu lífeyrisréttinda og starfsemi lífeyrissjóða. Sjóðurinn rekur skrifstofur á þremur stöðum. Aðalskrifstofa sjóðsins er í Reykjanesbæ en auk þess eru skrifstofur á Akranesi og á Selfossi. Hjá sjóðnum starfa 12 starfsmenn í 11,1 stöðugildi.

Við gerð þessa ársreiknings var í meginatriðum fylgt sömu reikningsskilaaðferðum og undanfarin ár.

Sjóðurinn starfar í tveimur deildum, samtryggingardeild og séreignardeild. Ávöxtun eigna þeirra er að fullu aðskilin.

Á árinu greiddu til samtryggingardeildar sjóðsins samtals 16.526 sjóðfélagar hjá 2.090 launagreiðendum. Virkir sjóðfélagar, þ.e. þeir sem greiddu í hverjum mánuði, voru 11.405. Iðgjöld námu 5.701 millj. kr. sem er 14,7% hækkun frá fyrra ári. Í árslok eiga 85.692 sjóðfélagar réttindi hjá sjóðnum.

Lífeyrisgreiðslur samtryggingardeildar samkvæmt reglugerð sjóðsins voru 2.981 millj. kr. á árinu 2015. Þar af voru 19,9 millj. kr. vegna leiðréttingar örorkulífeyris ársins 2014 sbr. lög nr. 137/2014. Lífeyrisgreiðslur samtryggingardeildar vegna ársins 2015 voru því 2.961 millj. kr. en það er 8,3% hækkun frá fyrra ári. Að teknu tilliti til framangreindrar leiðréttingar ársins 2014 hækkuðu lífeyrisgreiðslur milli árána 2014 og 2015 um 7,6%.

Lífeyrisþegar voru 7.886, en þeim fjölgaði um 543 frá fyrra ári. Ellilífeyri fengu 4.615, örorkulífeyri 2.220, makalífeyri 606 og barnalífeyri 445. Hafa ber í huga að margir lífeyrisþegar fá greidda fleiri en eina tegund lífeyris.

Til séreignardeildar greiddu á árinu 206 rétthafar hjá 71 launagreiðenda. Virkir sjóðfélagar í séreignardeild voru 85, Iðgjöld séreignardeildar námu 23,2 millj. kr., sem er um 9,6% hækkun frá fyrra ári, en þá voru iðgjöldin 21,2 millj. kr. Í árslok eiga 4.738 sjóðfélagar réttindi í séreignardeild.

Lífeyrisgreiðslur séreignardeildar samkvæmt reglugerð sjóðsins voru 13,2 millj. kr., en það nemur 62,2% lækkun frá fyrra ári. Lífeyrisþegar voru alls 28. Greiðslur samkvæmt ákvæðum til bráðabirgða fengu 4, ellilífeyri fengu 14, greiðslur séreignar vegna andláts voru 8 og greiðsluþegar séreignar vegna örorku voru 2. Jafnframt nýttu 33 sjóðfélagar séreignardeildar sér ákvæði laga um ráðstöfun séreignarsparnaðar inn á íbúðarlán.

Seðlabanki Íslands hækkaði stýrivexti þrisvar á árinu 2015 og fóru vextir úr 4,5% í 5,75% eftir að hafa lækkað árið áður. Ávöxtun óverðtryggðra skuldabréfa var á bilinu 4-12%, en lengri bréfin skiluðu bestri ávöxtun. Verðtryggð skuldabréf hækkuðu jafnframt nokkuð, um 7-11% og gerðu lengri bréfin jafnframt betur á verðtryggða endanum. Ávöxtun á innlendum hlutabréfum var mjög góð á árinu. Þannig hækkaði úrvalsvisitala hlutabréfa um 43,3%, en visitala aðallista hækkaði um 38%. Á árinu voru þrjú ný félög skráð í Kauphöllina. Von er á fleiri skráningum á árinu 2016. Má því binda vonir við að fleiri stöðum verði smátt og smátt skotið undir innlendan hlutabréfamarkað.

Ávöxtun á erlendum hlutabréfamörkuðum var heldur slök, en heimsvísitala hlutabréfa lækkaði um rúmlega 2,7% mælt í dollar. Íslenska krónan styrktist um 7,3% gagnvart helstu myntum árið 2015. Hún veiktist hinsvegar gagnvart dollar eða um 2,1%, sem gerir nafnávöxtun heimsvísitölu í krónum talið um -0,7%.

Nafnávöxtun samtryggingardeildar var jákvæð um 10,5% á árinu 2015. Verðbólga mældist 2,0% yfir árið og því var raunávöxtun 8,4% og hrein raunávöxtun að teknu tilliti til rekstrarkostnaðar 8,2%. Meðaltal hreinnar raunávöxtunar síðustu 5 ára er 5,7%. Ef lítið er til 10 ára er meðaltalið jákvætt um 1,7%. Nafnávöxtun séreignardeildar var 10,7% og hrein raunávöxtun hennar jákvæð um 8,4%. Eignir séreignardeildar eru allar metnar á markaðsvirði. Meðaltal hreinnar raunávöxtunar séreignardeildar síðustu 5 ár er jákvætt um 5,2%. Ef lítið er til 10 ára er meðaltalið jákvætt um 3,0%.

Hrein eign sjóðsins til greiðslu lífeyris nam 112.389 millj. kr. í árslok. Á árinu hækkaði hún um kr. 13.434 millj. kr. eða um 13,6%. Af fjárfestingum sjóðsins voru 17,6% í erlendum gjaldmiðlum og 82,4% í íslenskum krónum. Verðbréf með breytilegum tekjum voru 45,3% fjárfestinga, en verðbréf með föstum tekjum voru 54,7%. Sé horft til undirliggjandi eigna verðbréfasjóða, nema hlutabréf og framtaksfjárfestingar 39% eigna en skuldabréf og innlán nema 61%.

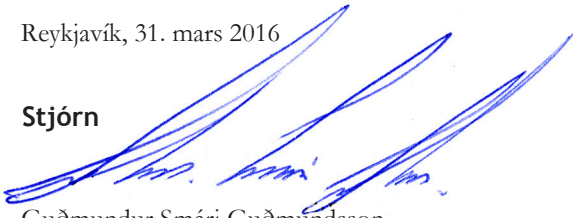
Skýrsla stjórnar Festu lífeyrissjóðs

Vígfús Ásgeirsson tryggingastærðfræðingur hefur gert tryggingafræðilega úttekt á fjárhagsstöðu samtryggingardeildar sjóðsins miðað við árslok 2015. Samkvæmt henni eru endurmetnar eignir 3.420 millj. kr. hærri en áunnin réttindi sjóðfélaga. Heildareignir, þ.e. endurmetnar eignir og núvirt framtíðariðgjöld eru 1.009 millj. kr. hærri en heildarskuldbindingar, miðað við 3,5% vexti. Eignir umfram skuldbindingar í árslok 2015 nema því 0,5%.

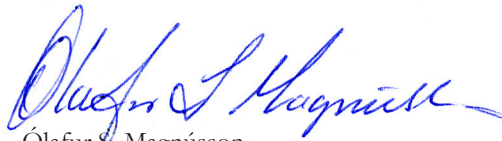
Stjórn Festu lífeyrissjóðs og framkvæmdastjóri staðfesta hér með ársreikning sjóðsins fyrir árið 2015 með undirskrift sinni.

Reykjavík, 31. mars 2016

Stjórn



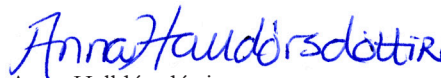
Guðmundur Smári Guðmúndsson
formaður



Ólafur S. Magnússon
varaformaður



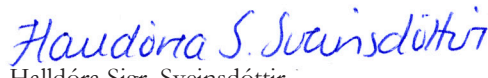
Dagbjört Hannesdóttir
meðstjórnandi



Anna Halldórsdóttir
meðstjórnandi

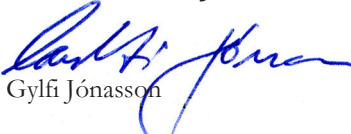


Garðar K. Vilhjálmsson
meðstjórnandi



Halldóra S. Sveinsdóttir
meðstjórnandi

Framkvæmdastjóri



Gylfi Jónasson

Yfirlit um breytingu á hreinni eign til greiðslu lífeyris árið 2015

	Skýr.	2015	2014
Iðgjöld	3		
Iðgjöld sjóðfélaga		1.870.128.163	1.629.616.768
Iðgjöld launagreiðenda		3.877.113.628	3.380.728.251
Réttindaflutningur og endurgreiðslur		(22.625.589)	(20.515.157)
Framlag ríkisins til jöfnunar örorkubyrði		323.991.593	312.854.489
		<u>6.048.607.795</u>	<u>5.302.684.351</u>
Lífeyrir			
Lífeyrir	4	2.994.524.600	2.768.588.486
Umsjónarnefnd eftirlauna		(2.022.842)	(2.285.407)
Annar beinn kostnaður vegna örorku		7.029.480	10.835.231
Framlag í VIRK starfsendurhæfingarsjóð		57.897.586	49.080.255
		<u>3.057.428.824</u>	<u>2.826.218.565</u>
Fjárfestingartekjur			
Tekjur af eignarhlutum		5.278.934.788	1.764.703.572
Vaxtatekjur og gengismunur	5	5.632.561.400	5.333.329.251
Aðrar fjárfestingartekjur		1.050.363	960.000
Breytingar á niðurfærslu eigna	14	(246.319.333)	202.723.408
		<u>10.666.227.218</u>	<u>7.301.716.231</u>
Fjárfestingargjöld			
Skrifstofu- og stjórnunarkostnaður		102.837.175	95.766.226
Önnur fjárfestingargjöld	15	10.229.845	10.647.717
		<u>113.067.020</u>	<u>106.413.943</u>
Rekstrarkostnaður			
Skrifstofu- og stjórnunarkostnaður		130.869.842	125.402.887
		<u>130.869.842</u>	<u>125.402.887</u>
Aðrar tekjur	26	20.765.650	19.848.876
Hækkun á hreinni eign á árinu		13.434.234.977	9.566.214.063
Hrein eign frá fyrra ári		<u>98.954.415.853</u>	<u>89.388.201.789</u>
Hrein eign í árslok til greiðslu lífeyris		<u>112.388.650.830</u>	<u>98.954.415.852</u>

Efnahagsreikningur 31. desember 2015

	Skýr.	31.12.2015	31.12.2014
Eignir			
Fjárfestingar			
Húseignir og lóðir	2,6,7	14.085.415	14.424.671
Hlutdeildarfélög	8	19.744.518	19.428.738
		<u>33.829.933</u>	<u>33.853.409</u>
Aðrar fjárfestingar			
Verðbréf með breytilegum tekjum	2, 9-11	50.299.051.090	40.290.757.670
Verðbréf með föstum tekjum	2,12,14	56.551.563.163	53.979.317.792
Veðlán	2,13,14	4.234.962.741	3.597.571.805
Aðrar fjárfestingar	2	25.322.758	14.872.758
		<u>111.110.899.752</u>	<u>97.882.520.025</u>
Fjárfestingar		<u>111.144.729.685</u>	<u>97.916.373.434</u>
Kröfur			
Kröfur á launagreiðendur	18	915.784.095	931.547.508
Aðrar kröfur		27.713.015	28.675.172
Kröfur		<u>943.497.110</u>	<u>960.222.680</u>
Aðrar eignir			
Rekstrarfjármunir og aðrar efnislegar eignir	2,6,7	24.207.007	20.367.746
Sjóður og veltuinnlán		362.646.207	569.374.746
Aðrar eignir		<u>386.853.214</u>	<u>589.742.492</u>
Eignir		<u>112.475.080.009</u>	<u>99.466.338.606</u>
Skuldir			
Viðskiptaskuldir			
Aðrar skuldir	20	86.429.178	511.922.754
		<u>86.429.178</u>	<u>511.922.754</u>
Skuldir		<u>86.429.178</u>	<u>511.922.754</u>
Hrein eign til greiðslu lífeyris alls		<u>112.388.650.830</u>	<u>98.954.415.852</u>
Ábyrgðir			
Afleiðusamningar	21		
Framtaksfjárfestingar	22		

Yfirlit um sjóðstreymi ársins 2015

	2015	2014
Inngreiðslur		
Iðgjöld	5.740.613.940	4.967.349.053
Fjárfestingartekjur	3.613.356.715	3.232.063.911
Aðrar tekjur	344.757.243	332.703.365
Afborganir verðbréfa	2.678.241.508	2.149.006.638
Seld verðbréf með breytilegum tekjum	4.769.066.834	4.934.187.648
Seld verðbréf með föstum tekjum	4.524.758.527	1.922.523.584
Inngreiðslur alls	21.670.794.767	17.537.834.199
Útgreiðslur		
Lífeyrir	3.029.405.565	2.828.474.949
Fjárfestingargjöld	113.067.020	106.064.959
Rekstrarkostnaður án afskrifta	133.960.997	124.541.482
Útgreiðslur vegna gjaldmiðlasamninga	466.216.540	784.650.923
Aðrar útgreiðslur	500.000	1.865.349
Útgreiðslur alls	3.743.150.122	3.845.597.662
Ráðstöfunarfé til kaupa á verðbréfum og annarri fjárfestingu	17.927.644.645	13.692.236.537
Kaup á verðbréfum og önnur fjárfesting		
Kaup á verðbréfum með breytilegum tekjum	8.833.862.553	8.321.618.334
Kaup á verðbréfum með föstum tekjum	8.447.639.126	4.475.984.205
Ný veðlán og útlán	847.801.206	887.154.084
Aðrar fjárfestingar	5.070.299	348.984
Ráðstöfun alls	18.134.373.184	13.685.105.607
Hækkun (lækkun) á sjóði og veltiinnlánum	(206.728.539)	7.130.930
Sjóður og veltiinnlán í ársbyrjun	569.374.746	562.243.816
Sjóður og veltiinnlán í árslok	362.646.207	569.374.746

Skýringar

1. Starfsemi

Lífeyrissjóðurinn starfar samkvæmt lögum um skyldutryggingu lífeyrisréttinda og starfsemi lífeyrissjóða nr. 129/1997 og hefur til þess fullgilt starfsleyfi. Meginstarfsemi sjóðsins felst í rekstri samtryggingasjóðs, en að auki rekur hann séreignardeild.

Lífeyrissjóðurinn veitir viðtöku iðgjaldi til greiðslu lífeyris vegna elli til æviloka, örorku eða andláts skv. nánari ákvæðum laganna. Skylduaðild er að lífeyrissjóðnum og er kveðið á um iðgjald til sjóðsins í kjarasamningum aðila vinnumarkaðarins. Stéttarfélagin sem aðild eiga að þessum sjóði eru Verkalýðs- og sjómannafélag Keflavíkur og nágr., Félag iðn- og tæknigreina, Verkalýðs- og sjómannafélag Sandgerðis, Verkalýðsfélag Grindavíkur, Verslunarmannafélag Suðurnesja, Bárán stéttarfélag, Efling stéttarfélag, Verkalýðsfélag Suðurlands, Verkalýðsfélag Akraness, Verkalýðsfélag Snæfellinga og Stéttarfélag Vesturlands. Launþegum þessara félaga ber að greiða 4% af heildarlaunum sínum til þessa sjóðs á móti 8% framlagi atvinnurekenda eða samtals 12% sem kallast lágmarksiðgjöld og skulu þau renna til sjóðsins. Öðrum launamönnum sem ekki er skylt að greiða lágmarksiðgjöld til annars lífeyrissjóðs er einnig heimilt að greiða iðgjöld til Festu lífeyrissjóðs.

Séreignardeild Festu lífeyrissjóðs tekur við viðbótariðgjöldum sjóðfélaga. Sjóðfélögum í samtryggingardeild lífeyrissjóðsins, ásamt öðrum sem þess óska, er frjálst að greiða viðbótariðgjöld í séreignardeild. Séreignardeildin býður upp á eina ávöxtunarleidd með vel dreifðu eignasafni.

Með iðgjaldagreiðslum til öflunar lífeyrisréttinda í sameign ávinnur sjóðfélagi sér og maka sínum og börnum eftir því sem við á rétt til ellilífeyris, örorkulífeyris og maka- og barnalífeyris. Réttur til töku ellilífeyris hefst þegar sjóðfélagi er orðinn 60-70 ára. Sjóðfélagi á rétt á örorkulífeyri ef hann verður fyrir orkutapi sem metið er 50% eða meira. Andist sjóðfélagi, eiga eftirlifandi maki og börn rétt á lífeyri úr sjóðnum. Í samþykktum sjóðsins er kveðið nánar á um ávinnslu réttinda en hún er að hluta til háð aldri. Lífeyrissjóðurinn ábyrgist lífeyrisskuldbindingar sínar með eignum sínum. Árlega er gerð tryggingafræðileg úttekt á stöðu sjóðsins og getur hún haft áhrif á lífeyrisréttindi sjóðfélaga því sjóðnum er skylt að auka eða skerða lífeyrisréttindi sjóðfélaga fari munur milli eigna og lífeyrisskuldbindinga sjóðsins fram yfir tiltekin mörk.

Lífeyrisréttindi í séreignardeild miðast við innborguð iðgjöld réttihafa ásamt þeirri hreinu ávöxtun sem fengist hefur á iðgjöldin. Heimilt er að leyfa töku séreignarsparnaðar þegar réttihafi er orðinn 60 ára.

2. Reikningsskilaaðferðir

Ársreikningurinn er í samræmi við lög um skyldutryggingu lífeyrisréttinda og starfsemi lífeyrissjóða, reglur um ársreikninga lífeyrissjóða og góða reikningsskilavenju. Við gerð ársreikningsins er í öllum meginatriðum fylgt sömu reikningsskilaaðferðum og á fyrra ári. Ársreikningurinn er í íslenskum krónum og allar fjárhæðir eru sýndar í heilum krónum nema þar sem annað er tilgreint. Sjóðurinn nýtir sér heimild til frestunar á gildistöku nýrra reglna um ársreikninga lífeyrissjóðs nr. 355/2015, sbr. 3. gr. reglna nr. 916/2015.

Stjórnendur þurfa að meta og taka sértækar ákvarðanir er varða mikilvæga liði ársreikningsins og vegna eðlis síns eru háðir mati hverju sinni. Matsaðferðirnar eiga sér stöð í góðri reikningsskilavenju. Raunveruleg verðmæti þeirra liða sem þannig eru metnir, geta við sölu eða aðra ráðstöfun, reynst önnur en niðurstaða samkvæmt matinu.

Verðbréfaeign sjóðsins skiptist í verðbréf með breytilegum tekjum, verðbréf með föstum tekjum, veðlán, önnur útlán og aðrar fjárfestingar. Skilgreiningar á framangreindri flokkun ásamt matsaðferðum sem beitt er við hvern lið fjárfestinga eru eftirfarandi:

Verðbréf með breytilegum tekjum eru framseljanleg verðbréf svo sem hlutabréf, hlutdeildarskírteini og önnur slík verðbréf með breytilegum tekjum eða verðbréf sem háð eru afkomu útgefanda. Þau verðbréf með breytilegum tekjum sem skráð eru á skipulegum verðbréfamarkaði eru eignfærð á markaðsverði í árslok, en það telst vera verðið á síðasta skráningardegi ársins. Óskráð bréf eru metin á framreiknuðu kaupverði eða áætluðu markaðsverði hvort sem lægra er.

Nokkur hluta- og samlagshlutafélög eru að forminu til óskráð hlutafjáreign. Við teljum þó gefa gleggri mynd af stöðu þeirra að færa eignir þeirra á innra virði líkt og um hlutdeildarsjóð væri að ræða. Um eftirtaldir eignir er að ræða og er upphaflegt kostnaðarverð þeirra birt innan sviga: FSÍ slhf (614.976.000 kr.), Horn II slhf (356.835.475 kr.), SRE II slhf (300.000.044 kr.), SF III slhf (203.258.100 kr.), IEI slhf (710.280.901 kr.), CCP hf (110.955.204 kr.), SF IV slhf (270.000.000 kr.), FÍ fasteignafélag slhf (117.473.005 kr.), Akur fjárfestingar slhf. (220.233.003 kr.), SF V (300.000.000 kr.), Eyri Invest hf (399.999.999 kr.), Fast1 fasteignafélag slhf (637.184.321 kr.) og SF VI slhf (370.000.000 kr.).

Verðbréf með föstum tekjum eru framseljanleg skuldabréf og önnur verðbréf með föstum tekjum sem gefin eru út af lánastofnunum, opinberum aðilum eða öðrum félögum. Hér er átt við bréf sem t.d. eru bundin við vísitölu eða gengi gjaldmiðla hvort sem vextir eru fastir eða hafa tiltekna vaxtavíðmiðun. Verðbréf með föstum tekjum eru færð til eignar miðað við ávöxtunarkröfu þeirra á kaupdegi. Afleiðutengd skuldabréf eru færð til eignar á markaðsverði.

Skýringar

Reikningsskilaaðferðir (framhald)

Veðlán eru útlán til sjóðfélaga og önnur útlán sem veitt eru gegn veði í fasteignum. Sjóðfélagabréf eru færð til eignar með áföllnum vöxtum miðað við vaxtakjör þeirra. Önnur veðlán eru færð til eignar miðað við ávöxtunarkröfu þeirra á kaupdegi.

Bundin innlán eru færð til eignar með áföllnum vöxtum miðað við vaxtakjör þeirra.

Aðrar fjárfestingar eru fullnustueignir sem metnar eru á kaupverði.

Eignir og skuldir sem bundnar eru vísitölu eða gengi erlendra gjaldmiðla eru færðar upp miðað við verðlag eða gengi í árslok.

Aðrar reikningsskilaaðferðir sem snerta einstök efnisatriði ársreikningsins eru tilgreindar í skýringum hér á eftir.

3. Iðgjöld

	2015	2014
Iðgjöld samtryggingardeildar greinast þannig:		
Iðgjöld ársins.....	5.723.296.644	4.987.383.441
Réttindaflutningur nettó.....	(20.662.090)	(16.641.798)
Endurgreidd iðgjöld.....	(1.217.791)	(2.082.033)
	<u>5.701.416.763</u>	<u>4.968.659.610</u>
Iðgjöld séreignardeildar greinast þannig:		
Iðgjöld ársins.....	23.945.146	22.961.578
Réttindaflutningur nettó.....	(745.708)	(1.791.326)
	<u>23.199.438</u>	<u>21.170.252</u>
Framlag ríkisins til jöfnunar örorkubyrði	<u>323.991.593</u>	<u>312.854.489</u>
Iðgjöld samtryggingar- og séreignardeilda samtals.....	<u>6.048.607.794</u>	<u>5.302.684.351</u>

4. Lífeyrir

Lífeyrir samtryggingardeildar greinist þannig:

	Lífeyrir skv. samþykktum sjóðsins	Efirlaun samkvæmt lögum	Samtals 2015	Samtals 2014
Ellilífeyrir	1.815.102.250	556.606	1.815.658.856	1.643.355.874
Örorkulífeyrir	989.279.736	0	989.279.736	930.377.772
Örorkul., leiðr. v/2014 sbr. lög nr. 137/2014.....	19.914.351	0	19.914.351	0
Makalífeyrir	114.817.317	1.466.236	116.283.553	115.364.956
Barnalífeyrir	40.227.783	0	40.227.783	44.670.420
	<u>2.979.341.437</u>	<u>2.022.842</u>	<u>2.981.364.279</u>	<u>2.733.769.022</u>

Lífeyrir séreignardeildar greinist þannig:

Greiðslur skv. ákvæði til bráðabirgða VIII við lög nr. 129/1997.....	3.919.753	19.676.996
Innágreiðslur iðgjalda inn á húsnæðislán.....	7.028.491	0
Ellilífeyrir	1.731.555	15.142.468
Örorkulífeyrir	230.368	0
Makalífeyrir	250.154	0
	<u>13.160.321</u>	<u>34.819.464</u>
Lífeyrir samtryggingar- og séreignardeilda samtals.....	<u>2.994.524.600</u>	<u>2.768.588.486</u>

Skýringar

5. Vaxtatekjur og gengismunur

Vaxtatekjur og gengismunur greinast þannig:	Samtals 2015	Samtals 2014
Vaxtatekjur og verðbætur af bankainnstaðum og skammtímakröfum	(3.877.840)	23.748.372
Vanskilavextir	45.965.360	42.386.441
Vextir, verðbætur og gengismunur af verðbréfaeign	5.605.907.755	5.350.570.146
Tekjur (gjöld) vegna gengisvarnasamninga	(15.650.875)	(83.487.569)
Innheimtuþóknanir og lántökugjöld	217.000	111.861
Vaxtatekjur og gengismunur alls	<u>5.632.561.400</u>	<u>5.333.329.251</u>

Varanlegir rekstrarfjármunir

6. Varanlegir rekstrarfjármunir greinast þannig:

	Fasteignir og endurbætur	Innréttingar, áhöld og tæki	Samtals
Stofnverð í ársbyrjun.....	18.847.564	38.610.475	57.458.039
Afskrifað áður	(4.422.893)	(18.242.729)	(22.665.622)
Bókfært verð í ársbyrjun.....	14.424.671	20.367.746	34.792.417
Viðbót á árinu.....	0	6.785.007	6.785.007
Afskrifað á árinu	(339.256)	(2.945.746)	(3.285.002)
Bókfært verð í árslok.....	<u>14.085.415</u>	<u>24.207.007</u>	<u>38.292.422</u>
Afskriftarhlutföll	2%	6,67-33%	

Afskriftir eru reiknaðar sem fastur árlegur hundraðshluti af kostnaðarverði miðað við eignarhaldstíma á árinu.

7. Vátryggingamat eigna lífeyrissjóðsins í árslok greinist þannig:

	Fasteigna- mat	Vátrygginga- mat	Bókfært verð
Fasteignir.....	15.950.000	36.251.000	14.085.415
Innréttingar, áhöld og tæki		38.170.000	24.207.007
	<u>15.950.000</u>	<u>74.421.000</u>	<u>38.292.422</u>

Eignarhlutar í hlutdeildarfélögum

8. Eignarhlutar sjóðsins í hlutdeildarfélögum eru færðir í samræmi við hlutdeild félagsins í eigin fé þeirra.

Eignarhlutar í hlutdeildarfélögum:	Hlutdeild	Nafnverð	Bókfært verð
Jöklar-Verðbréf hf.....	50,00%	15.000.000	19.744.518
			<u>19.744.518</u>

Skýringar

Verðbréf með breytilegum tekjum

9. Verðbréf með breytilegum tekjum greinast þannig:

	Skráð	Óskráð	Samtals
Eignarhlutar í innlendum félögum	14.452.441.195	7.512.802.034	21.965.243.229
Eignarhlutar í erlendum hlutafélögum	3.410.489.848		3.410.489.848
Innlend hlutdeildarskírteini og sjóðir	8.224.418.630	2.746.306.748	10.970.725.378
Erlend hlutdeildarskírteini og sjóðir	11.412.977.993	2.539.614.642	13.952.592.635
	37.500.327.666	12.798.723.424	50.299.051.090

10. Eignarhlutar í innlendum hlutafélögum greinast þannig:

Skráð félög:	Hlutdeild	Nafnverð	Bókfært verð
Marel hf.....	1,62%	11.946.305	3.028.388.318
Össur hf.	0,89%	4.044.290	1.921.037.750
Icelandair hf.....	0,99%	49.657.499	1.757.875.465
Hagar hf.....	3,13%	36.657.535	1.642.257.568
HB Grandi hf.....	1,58%	28.796.029	1.183.516.792
Síminn hf.....	2,23%	215.051.871	778.487.773
Reitir hf.....	1,15%	8.661.808	726.725.691
Eimskipafélag Íslands hf.	1,19%	2.384.631	561.580.601
Sjóvá hf.....	2,58%	41.129.728	521.113.654
N1 hf.	2,13%	7.448.900	387.342.800
Hampiðjan hf.....	2,43%	12.149.250	334.104.375
TM hf.....	1,84%	14.021.963	330.217.229
Reginn hf.....	1,17%	16.758.168	328.460.093
VÍS hf.....	1,36%	33.246.274	301.543.705
Century aluminium.....	0,08%	75.302	248.496.600
Eik hf.....	0,83%	28.892.025	229.691.599
Fjarskipti hf.....	0,92%	3.120.378	149.466.106
Sláturfélag Suðurlands Svf.....	5,98%	11.964.906	22.135.076
			14.452.441.195

Óskráð félög og stofnfé:

	Hlutdeild	Nafnverð	Bókfært verð
Framtakssjóður Íslands slhf.	2,52%	562.769	962.431.101
Jarðvarmi slhf. (HS Orka hf).....	7,13%	876.669	921.780.633
IEI slhf.....	6,82%	307.103.709	905.104.275
FAST1 fasteignafélag slhf.....	9,54%	637.184.321	745.298.768
Eyrir Invest hf.....	1,53%	15.384.615	599.999.985
SRE II slhf.....	6,10%	2.719.637	467.804.760
Horn II slhf.....	9,39%	3.568.354	455.678.848
SF VI (Verne Global Inc.).....	7,60%	3.700.000	377.030.000
SF V slhf. (Festi hf)	3,29%	3.000.000	350.190.000
SF IV slhf. (Skeljungur hf).....	3,49%	2.595.349	348.321.789
Foss fasteignafélag slhf.....	19,46%	2.901.206	235.244.289
Akur fjárfestingar slhf.....	6,90%	220.233.003	180.216.666
Stoðir hf.	0,92%	109.647.836	177.190.903
CCP hf.	0,44%	48.064	110.979.776
Alda Credit slhf.....	6,60%	100.000.000	102.400.000
Íslensk verðbréf hf.....	7,52%	16.395.256	88.286.339
Önnur og smærri félög			484.843.902
			7.512.802.034

Eignarhlutar í innlendum félögum alls.....			21.965.243.229
--	--	--	-----------------------

Skýringar

Verðbréf með breytilegum tekjum (framhald)

10. Eignarhlutar í erlendum hlutafélögum greinast þannig:

	Hlutdeild	Nafnverð	Bókfært verð
Félög á erlendum mörkuðum, eignarhluti óverulegur nema annað komi fram:			
NWF Group Plc.....	4,93%	2.382.389	883.215.094
Bank Nordik P/F	1,38%	138.289	313.373.937
NAXS Nordic Access Buyout Fund AB.....	1,57%	235.000	194.791.500
Allergan Plc.....	Óveruleg	5.083	205.353.200
Ryanair Holdings Plc.....	"	18.182	203.230.192
CVS Health Corp.....	"	14.509	183.389.489
Taiwan Semiconductor Ltd.....	"	57.093	167.917.364
Aercap Holdings N.V.....	"	29.604	165.182.173
Schlumberger Ltd.....	"	17.607	158.767.249
Comcast Corp.....	"	17.125	124.931.506
Shire Plc.....	"	4.414	116.981.594
Amgen Inc.....	"	5.397	113.261.563
Amtrust Financial SRV Inc.....	"	12.328	98.143.977
Nippon Telegraph & Telephone.....	"	18.024	92.599.872
Synchrony Financial.....	"	17.905	70.391.803
UBS AG.....	"	22.300	55.842.625
Önnur og smærri félög.....	"		263.116.710
			<u>3.410.489.848</u>

11. Hlutdeildarskrirteini og sjóðir greinast þannig:

	Bókfært verð
Hlutdeildarskrirteini innlendra skuldabréfasjóða:	
Sjóður 5 - innlend ríkisskuldabréf.....	3.497.631.804
Sjóður 7 - löng ríkisskuldabréf	1.701.345.649
Skammtímasjóður ÍV.....	755.133.079
Gamma Credit Fund.....	526.830.281
Gamma Liquidity Fund.....	311.717.728
Gamma Covered Bond Fund.....	302.549.846
Aðrir og smærri sjóðir.....	4.800.605
	<u>7.100.008.992</u>
Hlutdeildarskrirteini innlendra hlutabréfasjóða:	
Hlutabréfasjóðurinn VÍB.....	1.592.451.370
	<u>1.592.451.370</u>
Innlendir fagfjárfestingsjóðir (vogunarsjóðir):	
GAMMA Iceland Fixed Income Fund.....	897.797.953
GAMMA EQ1.....	218.142.633
	<u>1.115.940.586</u>
Innlendir fagfjárfestingsjóðir (framtakssjóðir og veðskuldabréfasjóðir):	
Stefnir Íslenski athafnasjóðurinn II.....	573.547.208
Gamma Novus.....	262.000.000
Auður Capital fagfjárfestingsjóður.....	107.849.679
Veðskuldabréfasjóður ÍV.....	51.617.650
Stefnir Íslenski athafnasjóðurinn I.....	5.304.507
	<u>1.000.319.044</u>

Skýringar

Verðbréf með breytilegum tekjum (framhald)

Innlendir blandaðir sjóðir:

Séreignarsjóður, sparnaðarleið II.....	162.005.386
	<u>162.005.386</u>

Innlend hlutdeildarskírteini og sjóðir alls	<u>10.970.725.378</u>
---	-----------------------

Hlutdeildarskírteini erlendra hlutabréfasjóða:

BGF Global Dynamic Equity EUR.....	3.001.197.082
Black Rock BIPF Global Enhanced Index Fund.....	2.722.240.381
BGF Global Dynamic Equity USD.....	2.272.208.991
Aberdeen Global Emerging Markets.....	536.189.446
Black Rock US Index Sub-Fund.....	430.529.549
Vanguard Global Enhanced Equity Fund.....	285.834.719
Skagen Kon-Tiki Fund.....	269.294.822
Aðrir og smærri sjóðir.....	259.672.686
	<u>9.777.167.676</u>

Erlendir fagfjárfestingsjóðir (framtakssjóðir):

Crown Asia Pacific Private Equity Fund.....	410.470.464
Morgan Stanley Emerging Private Markets Fund.....	368.831.832
Crown European Buyout Opportunities Fund.....	341.255.653
Partners Group Global Value Fund.....	334.694.375
Crown Global Secondaries Fund III.....	306.226.441
Landsbanki Private Equity Fund II.....	301.121.185
Partners Group Direct Investment.....	252.274.001
Crown Global Secondaries Fund II.....	227.867.321
Morgan Stanley Private Markets Fund.....	217.916.178
Morgan Stanley Global Distressed Opportunities Fund.....	184.884.750
Black Rock Private Opportunities Fund II.....	177.387.544
Morgan Stanley Private Equity III Fund.....	173.825.492
Partners Group U.S. Private Equity.....	172.807.154
Crown Co-Investment Opportunities.....	156.715.026
Aðrir og smærri sjóðir.....	386.756.921
	<u>4.013.034.337</u>

Erlendir fagfjárfestingsjóðir (vogunarsjóðir):

Artemis Holdings Hedge Fund.....	1.439.404
	<u>1.439.404</u>

Erlendir fagfjárfestingsjóðir (fasteignasjóðir):

Standard Life European Property Fund.....	129.965.646
	<u>129.965.646</u>

Hlutdeildarskírteini erlendra skuldabréfasjóða:

Morgan Stanley Liquidity Fund.....	30.985.572
	<u>30.985.572</u>

Erlend hlutdeildarskírteini og sjóðir alls	<u>13.952.592.635</u>
--	-----------------------

Hlutdeildarskírteini og sjóðir alls	<u>24.923.318.013</u>
---	-----------------------

Skýringar

Verðbréf með föstum tekjum

12. Verðbréf með föstum tekjum greinast þannig:

Skuldabréf með ríkisábyrgð:

Íbúðabréf	18.811.939.335
Ríkisbréf verðtryggð	4.417.982.956
Ríkisbréf óverðtryggð	1.368.688.056
Ýmis skuldabréf með ríkisábyrgð	2.998.071.183
Húsbref	664.371.207
Húsnæðisbréf	656.772.618
Fjárfestingalánasjóðir með ábyrgð ríkisins	194.186.549
Skuldabréf Húsnæðisstofnunar	42.760.063
	<u>29.154.771.967</u>

Önnur skuldabréf:

Skuldabréf sveitarfélaga	13.243.417.632
Skuldabréf lánastofnana	2.908.518.735
Skuldabréf fyrirtækja og önnur skuldabréf.....	11.244.854.829
	<u>27.396.791.196</u>

Verðbréf með föstum tekjum alls	<u>56.551.563.163</u>
---------------------------------------	-----------------------

Veðlán

13. Veðlán greinast þannig:

Skuldabréf sjóðfélaga	1.298.049.934
Skuldabréf atvinnufyrirtækja	2.936.912.807
	<u>4.234.962.741</u>

Afskriftarreikningur verðbréfa

14. Verðbréf með föstum tekjum eru færð niður í efnahagsreikningi vegna óvissu um innheimtu í kjölfar hruns fjármálakerfisins. Hér er ekki um endanlega afskrift að ræða, heldur er myndaður afskriftarreikningur til að mæta þeim kröfum sem kunna að tapast. Við niðurfærsluna er byggt á bestu fáanlegu upplýsingum í hverju tilviki. Niðurfærslan skiptist þannig að 338 mkr. er vegna skuldabréfa sveitarfélaga, 8 mkr. eru vegna skuldabréfa fyrirtækja, 262 mkr. vegna veðskuldabréfa og 513 mkr. eru vegna innlána. Niðurfærslan hefur verið dregin frá í fjárhæðum einstakra skuldabréfaflokka/innlána í skiptingu skuldabréfaeignar/bundinna innlána.

Afskriftarreikningur útlána greinist þannig:

Niðurfærsla í ársbyrjun	911.589.445
Afskrifað endanlega.....	(37.231.324)
Niðurfærsla umfram endanlegar afskriftir á árinu.....	246.319.333
Niðurfærsla í árslok	<u>1.120.677.454</u>

Skýringar

Fjárfestingargjöld

15. Önnur fjárfestingargjöld samanstanda af beinum útlögðum kostnaði við fjárfestingar sjóðsins, s.s. þóknar vegna miðlunar verðbréfa, vörslugjöld, kostnaðar vegna fullnustueigna og kostnaðar vegna skoðunar á fjárfestingarkostum, t.d. lögfræðikostnaður. Þessu til viðbótar koma til umsýsluþóknar vegna verðbréfasjóða, fjárfestingarsjóða og fagfjárfestingsjóða. Þessi kostnaður er ekki greiddur beint af sjóðnum heldur kemur hann fram í gengismun viðkomandi sjóða. Á árinu 2015 námu slíkar umsýsluþóknar vegna verðbréfasjóða, fjárfestingarsjóða og stakra verðbréfa 181,8 milljónum króna, eða 0,7% af undirliggjandi eignum í stýringu (25 milljarðar kr.). Umsýsluþóknar vegna fagfjárfestingsjóða námu 83,9 milljónum króna, eða 1,3% af eignum í stýringu og árangurstengdar þóknar vegna sömu sjóða 66,1 milljón króna, eða 1,1% af eignum í stýringu (6,3 milljarðar kr.).

Markaðsverð fjárfestinga sjóðsins

16. Markaðsverð skuldabréfa sjóðsins í árslok 2015 er áætlað kr. 65.561 milljón en bókfært verð þeirra er kr. 60.787 milljónir eða um kr. 4.775 milljónum lægra en áætlað markaðsverð.

Skipting fjárfestinga eftir gjaldmiðlum

17. Fjárfestingar skiptast þannig eftir gjaldmiðlum:

	Í íslenskum krónum	Í erlendum gjaldmiðlum	Samtals
Verðbréf með breytilegum tekjum	32.871.487.892	17.427.563.198	50.299.051.090
Verðbréf með föstum tekjum	54.394.165.838	2.157.397.325	56.551.563.163
Veðlán	4.234.962.741	0	4.234.962.741
Aðrar fjárfestingar	25.322.758	0	25.322.758
	<u>91.525.939.229</u>	<u>19.584.960.523</u>	<u>111.110.899.752</u>
Hlutfallsleg skipting	82,4%	17,6%	100,0%

Skipting fjárfestinga eftir helstu erlendu gjaldmiðlum:

Bandaríkjadóllar.....	9.393.921.821
Evra.....	8.796.504.092
Sterlingspund.....	883.215.148
Dönsk króna.....	313.373.937
Aðrir og smærri.....	197.945.525
	<u>19.584.960.523</u>

Kröfur

18. Kröfur á launagreiðendur vegna óinnheimtra iðgjalda eru áætlaðar kr. 916 milljónir. Mat iðgjaldakrafna byggist á reynslu liðinna ára og stuðst er við gögn sem liggja fyrir um skil eftir lok reikningsárs.

Skýringar

Lífeyrisskuldbindingar

19. Tryggingafræðilegt mat á lífeyrisskuldbindingum sjóðsins:

Samkvæmt niðurstöðu tryggingafræðilegrar athugunar á stöðu lífeyrissjóðsins í árslok 2015, eru endurmetnar eignir 3.420 millj. kr. hærrí en áunnin réttindi sjóðfélaga. Heildareignir, þ.e. endurmetnar eignir og núvirt framtíðariðgjöld eru 1.009 millj. kr. hærrí en heildarskuldbindingar, miðað við 3,5% vexti. Eignir umfram skuldbindingar í árslok 2015 nema því 0,5%.

	Áfallin skuldbinding m.kr.	Framtíðar- skuldbinding m.kr.	Heildar- skuldbinding m.kr.
Eignir			
Hrein eign til greiðslu lífeyris.....	112.063	0	112.063
Núvirði verðbréfa, hækkun.....	2.419	0	2.419
Lækkun vegna fjárfestingargjalda.....	(2.316)	0	(2.316)
Núvirði framtíðariðgjalda.....	0	94.671	94.671
	<u>112.166</u>	<u>94.671</u>	<u>206.837</u>
Skuldbindingar			
Ellilífeyrir	85.246	71.831	157.077
Órorkulífeyrir	17.304	18.385	35.689
Makalífeyrir	5.133	3.825	8.958
Barnalífeyrir	145	1.421	1.566
Rekstrarkostnaður	919	1.620	2.539
	<u>108.746</u>	<u>97.082</u>	<u>205.828</u>
Skuldbindingar umfram eignir	3.420	(2.411)	1.009
Í hlutfalli af skuldbindingum	3,1%	-2,5%	0,5%

Skv. 39. gr. laga nr. 129/1997, má ekki vera meira en 10% munur á milli eignarliða og lífeyrisskuldbindinga og er þá miðað við mismun í hlutfalli af heildarskuldbindingu. Í sömu grein er einnig kveðið á um að hafi slíkur mismunur haldist meiri en 5% samfellt í fimm ár, beri stjórn sjóðsins að gera viðeigandi breytingar á samþykktum hans.

Skýringar

Viðskiptaskuldir

20. Aðrar skuldir greinast þannig:	2015	2014
Launatengd gjöld	9.328.496	8.294.065
Verkalýðs- og sjómannafélag Keflavíkur	12.464.585	6.440.921
Verkalýðs- og sjómannafélag Sandgerðis	48.731	72.147
Verkalýðsfélag Grindavíkur	82.964	7.889.285
FTT og Iðan	2.599.114	5.259.851
Endurhæfingarsjóður	6.154.535	5.457.858
Báran, stéttarfélag	17.370.734	14.889.019
Gengisvarnasamningar	0	450.565.665
Aðrar skammtímaskuldir	38.380.018	13.053.943
	<u>86.429.178</u>	<u>511.922.754</u>

Ábyrgðir og skuldbindingar

21. Afleiðusamningar

Lífeyrissjóðurinn gerði framvirka gjaldmiðlasamninga við lánastofnanir á árinu 2008. Samningarnir voru gerðir í þeim tilgangi að takmarka gengisáhættu vegna erlendra eigna sjóðsins. Í gildi voru samningar um sérstaka gjaldeyrisáhættustýringu við Landsbanka og Glitni banka. Við fall bankanna og uppskiptingu í gamla og nýja voru þessir samningar skildir eftir í þeim gömlu, án þess að nokkur geta væri til staðar til að stýra þeim. Því ríkti nokkur óvissa um hvernig gera átti upp þá samninga sem undir þessa áhættustýringu heyrðu. Í júlí mánuði 2011, var gengið frá samkomulagi við Landsbanka um uppgjör samninga. Í byrjun maí 2012 var gengið frá samkomulagi við Glitni um uppgjör samninga og er staða þeirra færð í ársuppgjör í samræmi við það samkomulag. Í upphafi árs nam staða þessara samninga kr. 451 milljón króna. Skuldin var upphaflega vaxtalaus til nokkurra ára og var því færð afvöxtuð í bækur sjóðsins. Áhrif afvöxtunar minnka með tíma og eru því 15,7 milljónir færðar til gjalda í rekstur undir liðnum vaxtatekjur og gengismunur en skuldin var greidd upp á árinu 2015.

Staða skuldar við Glitni í ársbyrjun.....	450.565.665
Lokaafbörgun af skuld.....	(466.216.540)
Gjaldfærð áhrif afvöxtunar.....	15.650.875
Staða skuldar við Glitni í árslok.....	<u>0</u>

Skýringar

Ábyrgðir og skuldbindingar (framhald)

22. Lífeyrissjóðurinn hefur skuldbundið sig til þess að fjárfesta í 29 framtaks- og fasteignasjóðum. Heildarskuldbinding sjóðsins í árslok 2015 nam 20.680 milljónum króna. Ögreidd fjárhæð nemur um 7.853 milljónum króna, þar af eru um 3.398 milljónir króna í erlendri mynt miðað við gengi í árslok 2015.

Önnur mál

23. Laun og tengd gjöld greinast þannig:

	2015	2014
Laun	93.806.817	87.386.976
Launatengd gjöld	20.533.603	18.204.873
	<u>114.340.420</u>	<u>105.591.849</u>
Meðalfjöldi starfa	11,1	10,3

24. Heildarlaun og þóknanir til stjórnar og stjórnenda sjóðsins greinast þannig:

	Laun	Bifreiðaaafnot	Samtals
Gylfi Jónasson, framkvæmdastjóri 1).....	16.456.220	2.923.200	19.379.420
Guðmundur Smári Guðmundsson, stjórnarformaður.....	1.643.900	397.416	2.041.316
Ólafur Sævar Magnússon, varaformaður / endursk.nefnd.....	1.659.180	133.632	1.792.812
Garðar K. Vilhjálmsson, stjórnarmaður/endursk.nefnd.....	1.021.800	77.952	1.099.752
Halldóra Sigr. Sveinsdóttir, stjórnarmaður.....	1.021.800	119.016	1.140.816
Björg Bjarnadóttir, stjórnarmaður/endursk.nefnd.....	370.000	45.472	415.472
Dagbjört Hannesdóttir, stjórnarmaður/endursk.nefnd.....	1.305.800	153.816	1.459.616
Anna Ágústa Halldórsdóttir, stjórnarmaður.....	693.900	114.144	808.044
Björk Þorsteinsdóttir, varastjórnarmaður.....	70.000	22.272	92.272
Anna Skúladóttir, formaður endursk.nefndar.....	350.000	0	350.000
	<u>24.592.600</u>	<u>3.986.920</u>	<u>28.579.520</u>

1) Auk ofangreindra launa fékk framkvæmdastjóri greiddar kr. 2.150.000 fyrir setu í tveimur stjórnum og tveimur fjárfestingaráðum sem hann var tilnefndur í af hálfu lífeyrissjóðsins. Þessi laun voru ekki greidd af lífeyrissjóðnum sjálfum.

25. Þóknanir til endurskoðanda og tryggingastærðfræðings sjóðsins, að meðtöldum virðisaukaskatti, greinast þannig á árinu 2015:

	2015	2014
Ytri endurskoðandi, endurskoðun ársreiknings, könnunar árshlutauppgjörs.....	3.958.950	4.322.283
Ytri endurskoðandi, önnur þjónusta.....	83.886	100.651
Innri endurskoðandi, þóknun fyrir endurskoðun.....	2.468.055	2.061.754
Tryggingastærðfræðingur, tryggingafræðileg úttekt.....	1.345.650	1.336.825
Tryggingastærðfræðingur, önnur þjónusta.....	1.642.388	963.084
	<u>9.498.929</u>	<u>8.784.597</u>

Skýringar

26. Aðrar tekjur greinast þannig

	2015	2014
Útseld innheimtu- og tölvuþjónusta til stéttarfélaganna	20.765.650	19.808.876
Aðrar tekjur.....	0	40.000
	<u>20.765.650</u>	<u>19.848.876</u>

Kennitölur

27. Kennitölur samtryggingardeildar

	2015	2014	2013	2012	2011
Nafnávöxtun	10,51%	7,95%	9,53%	10,97%	7,29%
Raunávöxtun	8,35%	6,85%	5,67%	6,16%	1,96%
(án kostnaðar og annarra tekna)					
Hrein raunávöxtun	8,24%	6,73%	5,54%	6,03%	1,81%
Meðaltal hreinnar raun- ávöxtunar sl. 5 ár	5,65%	4,42%	1,99%	-3,23%	-3,84%
Meðaltal hreinnar raun- ávöxtunar sl. 10 ár	1,68%	1,60%	1,70%	2,17%	1,24%
Hlutfallsleg skipting annarra fjárfestinga:					
Skráð verðbr. með breyttil. tekjum.....	33,89%	28,68%	27,30%	25,53%	25,15%
Skráð verðbr. með föstum tekjum.....	46,81%	51,67%	55,07%	55,42%	56,02%
Óskráð verðbr. með breyttil. tekjum	11,39%	12,48%	10,46%	10,78%	9,94%
Óskráð verðbr. með föstum tekjum	4,08%	3,68%	3,32%	4,25%	3,09%
Veðlán	3,81%	3,48%	3,83%	3,97%	4,55%
Bundin innlán	0,00%	0,00%	0,00%	0,00%	1,20%
Aðrar fjárfestingar	0,01%	0,02%	0,02%	0,05%	0,05%
Hlutfallsleg skipting annarra fjárfestinga eftir gjaldmiðlum:					
Eignir í íslenskum krónum	82,37%	83,37%	84,40%	84,59%	84,47%
Eignir í erlendum gjaldmiðlum	17,63%	16,63%	15,60%	15,41%	15,53%
Fjöldi virkra sjóðfélaga	11.405	10.697	10.232	9.884	9.894
Fjöldi lífeyrisþega.....	6.323	5.895	5.494	5.120	4.795

Skýringar

Kennitölur (framhald)

	2015	2014	2013	2012	2011
Hlutfallsleg skipting lífeyris:					
Ellilífeyrir	61,31%	60,11%	61,98%	61,93%	61,57%
Örorkulífeyrir	33,41%	34,03%	32,00%	31,50%	31,00%
Makalífeyrir	3,93%	4,22%	4,63%	5,15%	5,87%
Barnalífeyrir	1,36%	1,63%	1,39%	1,42%	1,56%
Lífeyrisbyrði	52,3%	55,0%	55,7%	55,6%	51,2%
Fjárhagsstaða skv. tryggingafræðilegri úttekt:					
Hrein eign umfram					
heildarskuldbindingar	0,5%	-2,6%	-3,8%	-7,0%	-6,6%
Hrein eign umfram					
áfallnar skuldbindingar	3,1%	-1,3%	-3,0%	-8,1%	-7,8%

Skilgreiningar:

Nafnávöxtun

Ávöxtun á meðaltali hreinnar eignar í upphafi og lok ársins

Raunávöxtun

Ávöxtun sjóðsins umfram verðlagsbreytingar samkvæmt vísitölu neysluverðs

Hrein raunávöxtun

Raunávöxtun þegar kostnaður við rekstur sjóðsins hefur verið deginn frá

Fjöldi virkra sjóðfélaga

Meðaltal fjölda sjóðfélaga sem greiddi iðgjöld á árinu

Fjöldi lífeyrisþega

Meðaltal fjölda lífeyrisþega sem fengu greiddan lífeyri á árinu.

Skýringar

Kennitölur (framhald)

28. Kennitölur séreignardeildar

	2015	2014	2013	2012	2011
Nafnávöxtun	10,65%	5,77%	9,72%	9,58%	7,22%
Raunávöxtun	8,49%	4,69%	5,85%	4,84%	1,89%
(án kostnaðar og annarra tekna)					
Hrein raunávöxtun	8,39%	4,58%	5,73%	4,72%	1,84%
Meðaltal hreinnar raun- ávöxtunar sl. 5 ár	5,18%	5,20%	5,06%	0,64%	-0,35%
Meðaltal hreinnar raun- ávöxtunar sl. 10 ár	3,00%	2,83%	2,90%	3,13%	2,24%
Hlutfallsleg skipting annarra fjárfestinga:					
Skráð verðbr. með breytil. tekjum.....	50,14%	47,00%	48,00%	48,07%	46,47%
Skráð verðbr. með föstum tekjum.....	49,86%	53,00%	52,00%	50,26%	49,22%
Óskráð verðbr. með breytil. tekjum	0,00%	0,00%	0,00%	0,00%	0,00%
Óskráð verðbr. með föstum tekjum	0,00%	0,00%	0,00%	0,00%	0,00%
Veðlán	0,00%	0,00%	0,00%	0,00%	0,00%
Önnur útlán	0,00%	0,00%	0,00%	0,00%	0,00%
Bundin innlán	0,00%	0,00%	0,00%	0,00%	0,00%
Aðrar fjárfestingar	0,00%	0,00%	0,00%	1,67%	4,31%
Hlutfallsleg skipting annarra fjárfestinga eftir gjaldmiðlum:					
Eignir í íslenskum krónum	80,04%	77,27%	79,41%	79,48%	81,38%
Eignir í erlendum gjaldmiðlum	19,96%	22,73%	20,59%	20,52%	18,62%
Fjöldi virkra sjóðfélaga	85	120	125	161	130
Fjöldi lífeyrisþega.....	3	12	12	10	9
Lífeyrisbyrði.....	56,7%	164,5%	87,5%	77,9%	105,0%

Skilgreiningar:

Nafnávöxtun

Reiknað er daglegt gengi á eignir séreignardeildar. Ávöxtun hennar tekur því mið af breytingu á gengi á árinu.

Raunávöxtun

Ávöxtun sjóðsins umfram verðlagsbreytingar samkvæmt vísitölu neysluverðs

Hrein raunávöxtun

Raunávöxtun þegar kostnaður við rekstur sjóðsins hefur verið deginn frá

Fjöldi virkra sjóðfélaga

Meðaltal fjölda sjóðfélaga sem greiddi iðgjöld á árinu

Fjöldi lífeyrisþega

Meðaltal fjölda lífeyrisþega sem fengu greiddan lífeyri á árinu.

Deildaskiptur ársreikningur 2015

Deildaskipt yfirlit um breytingu á hreinni eign til greiðslu lífeyris árið 2015

	Skýr.	Samtryggingar- deild	Séreignar- deild	Samtals
Iðgjöld	3			
Iðgjöld sjóðfélaga		1.860.306.502	9.821.661	1.870.128.163
Iðgjöld launagreiðenda		3.862.990.143	14.123.485	3.877.113.628
Réttindaflutningur og endurgreiðslur		(21.879.881)	(745.708)	(22.625.589)
Framlag ríkisins til jöfnunar örorkubyrði		323.991.593	0	323.991.593
		<u>6.025.408.357</u>	<u>23.199.438</u>	<u>6.048.607.795</u>
Lífeyrir				
Lífeyrir	4	2.981.364.279	13.160.321	2.994.524.600
Umsjónarnefnd eftirlauna		(2.022.842)	0	(2.022.842)
Annar beinn kostnaður vegna örorku		7.029.480	0	7.029.480
Framlag í VIRK starfsendurhæfingarsjóð		57.897.586	0	57.897.586
		<u>3.044.268.503</u>	<u>13.160.321</u>	<u>3.057.428.824</u>
Fjárfestingartekjur				
Tekjur af eignarhlutum		5.278.934.788	0	5.278.934.788
Vaxtatekjur og gengismunur	5	5.601.043.205	31.518.195	5.632.561.400
Aðrar fjárfestingartekjur		1.050.363		1.050.363
Breytingar á niðurfærslu eigna	14	(246.319.333)	0	(246.319.333)
		<u>10.634.709.023</u>	<u>31.518.195</u>	<u>10.666.227.218</u>
Fjárfestingargjöld				
Skrifstofu- og stjórnunarkostnaður		102.837.175	0	102.837.175
Önnur fjárfestingargjöld	15	9.686.247	543.598	10.229.845
		<u>112.523.422</u>	<u>543.598</u>	<u>113.067.020</u>
Rekstrarkostnaður				
Skrifstofu- og stjórnunarkostnaður		130.565.618	304.224	130.869.842
		<u>130.565.618</u>	<u>304.224</u>	<u>130.869.842</u>
Aðrar tekjur	26	<u>20.765.650</u>	<u>0</u>	<u>20.765.650</u>
Hækkun á hreinni eign á árinu		13.393.525.487	40.709.490	13.434.234.977
Hrein eign frá fyrra ári		<u>98.669.208.647</u>	<u>285.207.206</u>	<u>98.954.415.853</u>
Hrein eign í árslok til greiðslu lífeyris		<u>112.062.734.134</u>	<u>325.916.696</u>	<u>112.388.650.830</u>

Deildaskiptur efnahagsreikningur 31. desember 2015

Eignir	Skýr.	Samtryggingar- deild	Séreignar- deild	Samtals
Fjárfestingar				
Húseignir og lóðir	2,6,7	14.085.415	0	14.085.415
Hlutdeildarfélög	8	19.744.518	0	19.744.518
		<u>33.829.933</u>	<u>0</u>	<u>33.829.933</u>
Aðrar fjárfestingar:				
Verðbréf með breytilegum tekjum	2,9-11	50.137.045.704	162.005.386	50.299.051.090
Verðbréf með föstum tekjum	2,12,14	56.390.467.137	161.096.026	56.551.563.163
Veðlán	2,13,14	4.234.962.741	0	4.234.962.741
Aðrar fjárfestingar	2	25.322.758	0	25.322.758
		<u>110.787.798.340</u>	<u>323.101.412</u>	<u>111.110.899.752</u>
Fjárfestingar		<u>110.821.628.273</u>	<u>323.101.412</u>	<u>111.144.729.685</u>
Kröfur				
Kröfur á launagreiðendur	18	915.018.323	765.772	915.784.095
Aðrar kröfur		27.713.015	0	27.713.015
Kröfur		<u>942.731.338</u>	<u>765.772</u>	<u>943.497.110</u>
Aðrar eignir				
Rekstrarfjármunir og aðrar efnislegar eignir	2,6,7	24.207.007	0	24.207.007
Sjóður og veltuinnlán		360.596.695	2.049.512	362.646.207
Aðrar eignir		<u>384.803.702</u>	<u>2.049.512</u>	<u>386.853.214</u>
Eignir		<u>112.149.163.313</u>	<u>325.916.696</u>	<u>112.475.080.009</u>
Skuldir				
Viðskiptaskuldir				
Aðrar skuldir	20	86.429.178	0	86.429.178
		<u>86.429.178</u>	<u>0</u>	<u>86.429.178</u>
Skuldir		<u>86.429.178</u>	<u>0</u>	<u>86.429.178</u>
Hrein eign til greiðslu lífeyris alls		<u>112.062.734.134</u>	<u>325.916.696</u>	<u>112.388.650.830</u>
Ábyrgðir				
Afleiðusamningar	21			
Framtaksfjárfestingar	22			

Deildaskipt yfirlit um sjóðstreymi ársins 2015

	Samtryggingar- deild	Séreignar- deild	Samtals
Inngreiðslur			
Iðgjöld	5.716.420.450	24.193.490	5.740.613.940
Fjárfestingartekjur	3.613.356.715	0	3.613.356.715
Aðrar tekjur	344.757.243	0	344.757.243
Afborganir verðbréfa	2.678.241.508	0	2.678.241.508
Seld verðbréf með breytilegum tekjum	4.769.066.834	0	4.769.066.834
Seld verðbréf með föstum tekjum	4.524.758.527	0	4.524.758.527
Inngreiðslur alls	21.646.601.277	24.193.490	21.670.794.767
Útgreiðslur			
Lífeyrir	3.015.295.868	14.109.697	3.029.405.565
Fjárfestingargjöld	113.067.020	0	113.067.020
Rekstrarkostnaður án afskrifta	133.656.773	304.224	133.960.997
Útgreiðslur vegna gjaldmiðlasamninga	466.216.540	0	466.216.540
Aðrar útgreiðslur	500.000	0	500.000
Útgreiðslur alls	3.728.736.201	14.413.921	3.743.150.122
Ráðstöfunarfé til kaupa á verðbréfum og annarri fjárfestingu	17.917.865.076	9.779.569	17.927.644.645
Kaup á verðbréfum og önnur fjárfesting			
Kaup á verðbréfum með breytilegum tekjum	8.822.862.553	11.000.000	8.833.862.553
Kaup á verðbréfum með föstum tekjum	8.447.639.126	0	8.447.639.126
Ný veðlán og útlán	847.801.206	0	847.801.206
Aðrar fjárfestingar	5.070.299	0	5.070.299
Ráðstöfun alls	18.123.373.184	11.000.000	18.134.373.184
Hækkun (lækkun) á sjóði og veltiinnlánum	(205.508.108)	(1.220.431)	(206.728.539)
Sjóður og veltiinnlán í ársbyrjun	566.104.803	3.269.943	569.374.746
Sjóður og veltiinnlán í árslok	360.596.695	2.049.512	362.646.207

Annual Report 2015

Independent Auditor's Report

To the Board of Directors and Members of Festu - Pension Fund

We have audited the accompanying financial statements of Festa - Pension Fund, which comprise the balance sheet as at 31 December 2015, the statement of changes in net assets and statement of cash flows for the year then ended, the endorsement and statement by the board of directors and a summary of significant accounting policies and other explanatory notes.

Management's Responsibility for the Financial Statements

Management is responsible for the preparation and fair presentation of these financial statements in accordance with the Icelandic Annual Financial Statements Act and regulation on the Financial Statements of Pension Funds, and for such internal control as management determines is necessary to enable the preparation of financial statements that are free from material misstatement, whether due to fraud or error.

Auditor's Responsibility

Our responsibility is to express an opinion on these financial statements based on our audit. We conducted our audit in accordance with International Standards on Auditing. Those standards require that we comply with ethical requirements and plan and perform the audit to obtain reasonable assurance whether the financial statements are free from material misstatement.

An audit involves performing procedures to obtain audit evidence about the amounts and disclosures in the financial statements. The procedures selected depend on the auditor's judgement, including the assessment of the risks of material misstatement of the financial statements, whether due to fraud or error. In making those risk assessments, the auditor considers internal control relevant to the entity's preparation and fair presentation of the financial statements in order to design audit procedures that are appropriate in the circumstances, but not for the purpose of expressing an opinion on the effectiveness of the entity's internal control. An audit also includes evaluating the appropriateness of accounting policies used and the reasonableness of accounting estimates made by management, as well as evaluating the overall presentation of the financial statements.

We believe that the audit evidence we have obtained is sufficient and appropriate to provide a basis for our audit opinion.

Opinion

In our opinion, the financial statements give a true and fair view of the financial position of Festa - Pension Fund as at 31 December 2015, and of its financial performance and cash flows for the year then ended in accordance with the Icelandic Financial Statements Act and regulation on the Financial Statements of Pension Funds.

Reykjavík, 31. March 2016



Árni Snæbjörnsson

State Authorized Public Accountant

Ernst & Young ehf.

Borgartúni 30

105 Reykjavík

Report of the Board of Directors and Managing Director

Festa Pension Fund operates according to law nr. 129/1997 regarding mandatory pension coverage. The fund employs 12 staff members, filling 11,1 full time positions.

The financial statements of Festa Pension Fund are prepared in accordance with the Regulation on the Financial Statements of Pension Funds. The same accounting principles apply as for the previous year.

The fund operates both a mutual and a private pension scheme, in two separate divisions.

During the year 2015, a total of 2.090 employers paid contributions to the mutual scheme on behalf of 16.526 participants. Active participants, i.e. those contributing every month of the year, were 11.405. Contribution income amounted to ISK 5.701 million, representing a 14.7% increase on the previous year. Fund participants at year end were 85.692.

Benefit payments during the year amounted to ISK 2.981 million for the mutual scheme, representing a 8.3% increase on the previous year. Beneficiaries were 7.886, of which 4.615 received retirement benefits, 2.220 received disability benefits, and 1.051 received survivor's benefits (including surviving spouse and children). Some participants receive more than one type of benefit payments.

A total of 71 employers paid contributions to the private scheme on behalf of 206 participants in 2015. Contributions income amounted to ISK 23.2 million, representing a 9.6% increase year-on-year. Fund participants at year end are 4.738.

Benefit payments from the private scheme amounted to ISK 13.2 million in 2015 to 28 beneficiaries.

The Icelandic Central bank raised interest rates three times during the year, from 4.5% to 5.75%, after having lowered rates during 2014. Return on both indexed and non-indexed bonds was good, ranging from 4-12%, with the longer duration bonds in both categories outperforming the shorter bonds. The domestic equity market was up by 38% for the year. In the wake of the market collapse in 2008, few companies remain in the domestic stock index. Three new listings emerged during the the year, and there is hope for more in 2016, which would support a more vibrant domestic equity market.

Global equity finished the year down by 2,7%, as measured in USD. The Icelandic krona weakened against the dollar by 2.1%, hence global equity was down by 0.7% in krona terms. The krona strengthened during the year, as measured against a trade weighted index, ending up by 7.3% . There are positive signs regarding the easing of the currency controls, as the Central Bank has started issuing quotas to pension funds. This is of great importance for their overall risk management.

The real rate of return for the mutual scheme was 8.4% when adjusted by the consumer-price index. The five year rolling average of real rate of return is 5,7%. The real rate of return for the private scheme was 8.5% when adjusted by the consumer-price index. The five year rolling average of real rate of return is 5.2%. All bonds in the private scheme are priced at market value at year end. Inflation for the year was 2.0%.

Net assets of the fund for pension payments amounted to ISK 112.389 million at year-end 2015, representing a 13.6% increase on the previous year. Assets in foreign currency represented 17,6% of total assets. Public and private equity represented 39% af assets and bonds and deposits 61%.

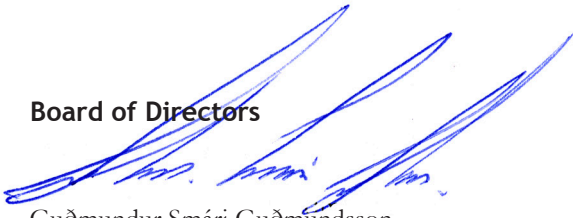
An actuarial assessment was undertaken on the Fund's assets and liabilities as of December 31, 2015. According to these computations the Funds assets are ISK 3.420 million higher than pension obligations, and ISK 1.009 million higher than total commitments, assuming an interest rate of 3.5% p.a. Assets higher than Commitments at year-end are 0.5%.

Endorsement by the Board of Directors and Managing Director

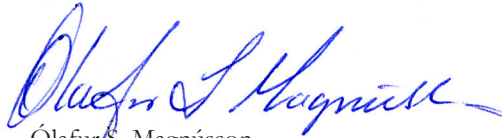
The Board of Directors of Festa Pension Fund and its Managing Director hereby confirm the Financial Statements by means of their signatures.

Reykjavik, March 31st 2016

Board of Directors



Guðmundur Smári Guðmundsson
Chairman



Ólafur S. Magnússon
Vice-Chairman



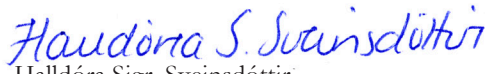
Dagbjört Harnesdóttir
Board member



Anna Halldórsdóttir
Board member




Garðar K. Vilhjálmsson
Board member



Halldóra Sigr. Sveinsdóttir
Board member

Managing Director



Gylfi Jónasson

Statement of changes in net assets for pension payments 2015

	2015	2014
Premiums		
Members	1.870.128.163	1.629.616.768
Employers	3.877.113.628	3.380.728.251
Transfer of rights and repayments	(22.625.589)	(20.515.157)
Government contribution	323.991.593	312.854.489
	<u>6.048.607.795</u>	<u>5.302.684.351</u>
Pensions		
Pensions	2.994.524.600	2.768.588.486
Received from the Retirement Committee	(2.022.842)	(2.285.407)
Other direct expenses due to disability pension	7.029.480	10.835.231
Contribution to VIRK Rehabilitation Fund	57.897.586	49.080.255
	<u>3.057.428.824</u>	<u>2.826.218.565</u>
Investment income		
Dividends and revenue on shares	5.278.934.788	1.764.703.572
Interest income and exchange-rate difference	5.632.561.400	5.333.329.251
Other investment income	1.050.363	960.000
Provision for assets	(246.319.333)	202.723.408
	<u>10.666.227.218</u>	<u>7.301.716.231</u>
Investment expense		
Office and management expenses	102.837.175	95.766.226
Other investment expenses	10.229.845	10.647.717
	<u>113.067.020</u>	<u>106.413.943</u>
Operating expenses		
Office and management expenses	130.869.842	125.402.887
	<u>130.869.842</u>	<u>125.402.887</u>
Other income	<u>20.765.650</u>	<u>19.848.876</u>
Increase in net assets during the year	13.434.234.977	9.566.214.063
Net assets from previous year	98.954.415.853	89.388.201.789
Net assets for pension payments at the year-end	<u><u>112.388.650.830</u></u>	<u><u>98.954.415.852</u></u>

All amounts are in Icelandic krona

Balance sheet December 31, 2015

	31.12.2015	31.12.2014
Assets		
Investments		
Buildings	14.085.415	14.424.671
Associated companies	19.744.518	19.428.738
	<u>33.829.933</u>	<u>33.853.409</u>
Other Investments		
Variable-yield securities	50.299.051.090	40.290.757.670
Fixed rate securities	56.551.563.163	53.979.317.792
Mortgage loans	4.234.962.741	3.597.571.805
Other Investments	25.322.758	14.872.758
	<u>111.110.899.752</u>	<u>97.882.520.025</u>
Receivables		
Premiums receivable	915.784.095	931.547.508
Other receivable	27.713.015	28.675.172
	<u>943.497.110</u>	<u>960.222.680</u>
Other assets		
Operational assets	24.207.007	20.367.746
Cash and current deposits	362.646.207	569.374.746
	<u>386.853.214</u>	<u>589.742.492</u>
Assets	<u>112.475.080.009</u>	<u>99.466.338.606</u>
Liabilities		
Trade creditors		
Other liabilities	86.429.178	511.922.754
	<u>86.429.178</u>	<u>511.922.754</u>
Liabilities	<u>86.429.178</u>	<u>511.922.754</u>
Net assets for pension payments	<u>112.388.650.830</u>	<u>98.954.415.852</u>

All amounts are in Icelandic krona

Statement of cash flows 2015

	2015	2014
Inflows		
Premium payments	5.740.613.940	4.967.349.053
Financial income	3.613.356.715	3.232.063.911
Other income	344.757.243	332.703.365
Instalments on bonds	2.678.241.508	2.149.006.638
Variable rate securities sold	4.769.066.834	4.934.187.648
Fixed rate securities sold	4.524.758.527	1.922.523.584
	<u>21.670.794.767</u>	<u>17.537.834.199</u>
Outflows		
Pension payments	3.029.405.565	2.828.474.949
Investment expenses	113.067.020	106.064.959
Office and management expenses excluding depreciation	133.960.997	124.541.482
Payments due to currency overlay programs	466.216.540	784.650.923
Other payments	500.000	1.865.349
	<u>3.743.150.122</u>	<u>3.845.597.662</u>
Disposable resources to purchase securities and other investments	<u>17.927.644.645</u>	<u>13.692.236.537</u>
Investments in securities and other investments		
Investments in variable-yield securities	8.833.862.553	8.321.618.334
Investment in fixed rate securities	8.447.639.126	4.475.984.205
New mortgage loans and loans	847.801.206	887.154.084
Increase to other investments	5.070.299	348.984
Total appropriation	<u>18.134.373.184</u>	<u>13.685.105.607</u>
Increase (decrease) in cash and current deposits	(206.728.539)	7.130.930
Cash and current deposits at the beginning of the year	<u>569.374.746</u>	<u>562.243.816</u>
Cash and current deposits at the end of the year	<u><u>362.646.207</u></u>	<u><u>569.374.746</u></u>

All amounts are in Icelandic krona



 **FESTA** LÍFEYRISSJÓÐUR

Krossmói 4a
260 Reykjanesbæ
Sími: 420 2100
Fax: 420 2101

Austurvegi 56
800 Selfossi
Sími: 420 2100
Fax: 482 2945

Kirkjubraut 40
300 Akranesi
Sími: 420 2100
Fax: 431 2841

festa@festa.is
www.festa.is
Kt.: 571171-0239