



ÁRSSKÝRSLA 2010

ÁRSSKÝRSLA



2010

EFNISYFIRLIT

Ávarp stjórnarformanns	bls. 4
Stjórn og starfsfólk	bls. 5
Iðgjöld.....	bls. 5-6
Lífeyrir	bls. 6-7
Rekstur sjóðsins.....	bls. 7-8
Lán til sjóðsfélaga	bls. 8-9
Þróun fjármálamarkaða.....	bls. 9-11
Verðbréfaeign.....	bls. 11
Ávöxtun	bls. 11
Tryggingafræðileg staða	bls. 12
Fjárfestingarstefna.....	bls. 12
Séreignardeild	bls. 13
Ársreikningur 2010	bls. 14-37
Financial statements.....	bls. 38

ÁVARP STJÓRNARFORMANNS

Segja má að fjórða heila starfsár Festu lífeyrissjóðs hafi markast af áframhaldandi erfiðleikum í íslensku efnahagslífi. Fall íslensku viðskiptabankanna seinni hluta árs 2008 og afleiðingar þess, hafa haft mikil áhrif á afkomu sjóðsins sem og annarra lífeyrissjóða. Auk þess hafa fjölmörg önnur innlend fyrirtæki átt í miklum greiðsluferfiðleikum undanfarin misseri sem hefur haft áhrif á afkomu sjóðsins.

Nafnávöxtun samtryggingardeildar á árinu 2010 var jákvæð um 4,8%, en að teknu tilliti til verðbólgu var raunávöxtun jákvæð um 2,2%. Nafnávöxtun séreignardeildar var tæp 11,4% sem jafngildir 8,5% raunávöxtun.

Hrein eign sjóðsins til greiðslu lífeyris var í lok árs 2010 rúmlega 63,2 milljarðar og jukust eignir sjóðsins um rúmlega 4,8 milljarða króna eða um 8,3%.

Iðgjöld síðasta árs námu tæplega 3,6 milljörðum króna, miðað við rúmlega 3,6 milljarða árið áður. Lækkun iðgjalda, sem nemur tæplega 1,7%, verður að teljast vel viðunnandi í því erfiða atvinnuástandi sem nú ríkir. Til sjóðsins greiddu samtals 14.565 sjóðfélagar hjá 1.835 launagreiðendum.

Rúmlega 5.300 lífeyrisþegar fengu greiddan lífeyri hjá sjóðnum á sl. ári og fjölgaði þeim um 214 frá fyrra ári. Fjölgun varð meðal ellilífeyrisþega og örorkulífeyrisþega, makalífeyrisþegum fjölgaði lítillega en barnalífeyrisþegum fækkaði frá fyrra ári.

Lífeyrisgreiðslur ársins 2010 voru rúmlega 1,8 milljarðar króna og hækkuðu þær um 4,4% frá fyrra ári. Skýrist það aðallega af fjölgun ellilífeyrisþega auk þess sem lífeyrisgreiðslur eru verðtryggðar.

Rekstrarkostnaður sjóðsins sem hlutfall af eignum hefur haldist óbreyttur milli ára undanfarin þrjú ár, en hafa ber í huga að uppsöfnuð verðbólga þessara ára er tæplega 30%.

Tryggingafræðileg staða sjóðsins sem reiknuð er miðað við árslok 2010, var neikvæð um 7,5%. Staðan var neikvæð um 9,9% árið á undan og hefur því batnað nokkuð á milli ára. Samkvæmt samþykktum sjóðsins mega eignir ekki vera meira en 10% lægri en skuldbindingar. Þrátt fyrir að stjórn lífeyrissjóðsins sé því ekki skylt að bregðast við þessum aðstæðum, er staða sjóðsins sem og annarra lífeyrissjóða erfið, sér í lagi þar sem efnahagskreppunni virðist engu nærri lokið. Stjórn sjóðsins mun kynna videigandi tillögur til að bregðast við þessum aðstæðum á ársfundi sjóðsins.

Stjórnin var eins og ávallt áður samhent í sínum störfum. Formlegir fundir stjórnar á starfstímanum voru 14 en auk þess hafa stjórnarmenn og framkvæmdastjóri reglulegt samband á milli formlegra funda.

Endurskoðunarnefnd sjóðsins starfar í samræmi við lög um ársreikninga. Formlegir fundir nefndarinnar á starfstímanum voru 7. Hlutverk og tilgangur nefndarinnar er að leitast við að tryggja áreiðanleika ársreikninga og annarra fjármálaupplýsinga ásamt óhæði endurskoðenda sjóðsins

Staða Festu lífeyrissjóðs er traust, þrátt fyrir þau gríðarlegu áföll sem dunið hafa á íslensku efnahagslífi í kjölfar hruns bankanna árið 2008. Afkoma sjóðsins var góð á árinu m.v. aðstæður, en sjóðurinn er nú á góðri leið með að ná aftur fyrri styrk. Í raun má segja að lífeyrissjóðirnir séu þær fjármálastofnanir landsins sem stóðu af sér efnahagshrunið og halda styrk sínum lítt skertum.

Fyrir hönd stjórnar sjóðsins flyt ég starfsmönnum hans og sjóðfélögum þakkir fyrir ánægjulegt samstarf og samskipti á liðnu starfsári.

Sigrún Helga Einarsdóttir
formaður

STJÓRN OG STARFSFÓLK

Stjórn sjóðsins er skipuð 6 mönnum. Þrír eru kosnir af fulltrúum sjóðfélaga á ársfundi og þrír af stjórn Samtaka atvinnulífsins (SA). Stjórn ber ábyrgð á starfsemi sjóðsins samkvæmt ákvæðum samþykktu hans. Stjórn fjallar m.a. um breytingar á samþykktum sjóðsins, mótar fjárfestingarstefnu, setur útlánareglur o.fl. Stjórnarmenn Festu lífeyrissjóðs starfsárið 2010 – 2011 voru:

Nafn:	Starfs svið:
Kristján Gunnarsson	Formaður
Sigrún Helga Einarsdóttir	Varaformaður
Ragna Larsen	Meðstjórnandi
Magnea Guðmundsdóttir	Meðstjórnandi
Þórarinn Helgason	Meðstjórnandi
Guðmundur Smári Guðmundsson	Meðstjórnandi

Í mars 2011 lét Kristján Gunnarsson af stjórnarsetu að eigin ósk og tók Sigrún Helga Einarsdóttir, varaformaður, við formennsku. Ólafur S. Magnússon, varamaður Kristjáns, tók þá sæti sem meðstjórnandi í stjórn sjóðsins.

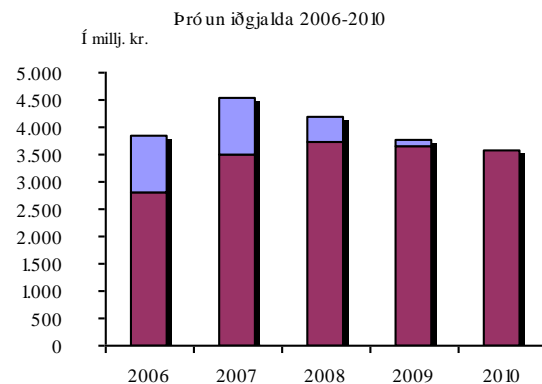
Sjóðurinn er með skrifstofur á þrem stöðum. Aðalskrifstofa sjóðsins er í Reykjanesbæ þar sem vinna sex starfsmenn, en auk þess eru þrír starfandi á Akranesi og tveir á Selfossi. Hjá sjóðnum starfa því alls 11 starfsmenn í 9,8 stöðugildum.

Starfsmenn Festu lífeyrissjóðs í árslok 2010 voru:

Nafn:	Starfs svið:
Gylfi Jónasson	Framkvæmdastj.
Anna Jóna Gísladóttir	Alm.afgreiðsla
Fjóla Dögg Þorvaldsdóttir	Alm.afgreiðsla
Guðleif Bergsdóttir	Alm.afgreiðsla
Guðrún Aðalsteinsdóttir	Alm.afgreiðsla
Guðrún Lára Ottesen	Alm.afgreiðsla
Ingibjörg Björnsdóttir	Lífeyrismál o.fl.
Sigfús Rúnar Eysteinnsson	Skrifstofustj.
Sigurlín Högnadóttir	Lífeyrismál o.fl.
Sigurlín Guðný Ingvarsdóttir	Lífeyrismál o.fl.
Þórarinn Gunnar Reynisson	Deildarstj. innh.

IÐGJÖLD

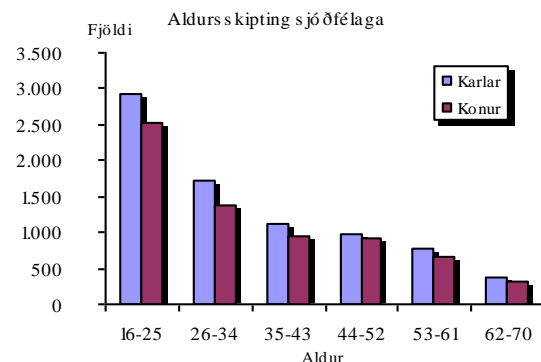
Launþegar á aldrinum 16 til 70 ára greiða 4% iðgjald af heildarlaunum sínum til lífeyrissjóðsins en launagreiðendur greiða 8% mótframlag, samtals 12% launa. Nokkur dæmi eru um það að kjarasamningar þeirra stéttarfélaga sem aðild eiga að sjóðnum kveði á um hærra framlag eða allt að 15,5%. Þegar sjóðfélagi nær 70 ára aldri hættir hann að greiða iðgjald, enda aflar hann sér ekki frekari lífeyrisréttinda eftir þann tíma. Á meðfylgjandi mynd má sjá þróun iðgjalda sl. 5 ár, annars vegar á verðlagi hvers árs og hins vegar á verðlagi í árslok 2010.



Á árinu 2010 námu iðgjaldagreiðslur til sjóðsins um 3.591 milljónum króna samanborið við um 3.657 milljónir króna árið á undan. Um er að ræða 1,7% lækun milli ára.

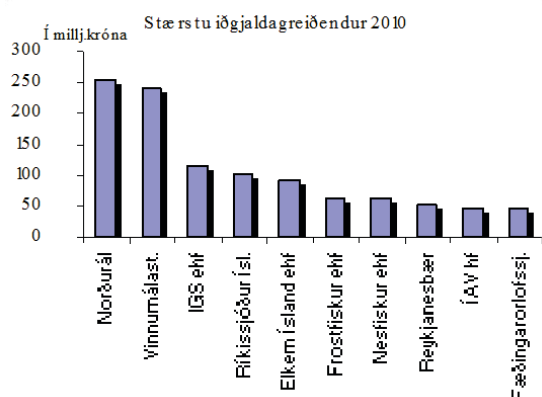
Aldursskipting sjóðfélaga

Á meðfylgjandi mynd má sjá aldursskiptingu sjóðfélaga með réttindi. Tæplega 37% sjóðfélaga með réttindi er yngri en 25 ára og 59% eru yngri en 34 ára.



Stærstu iðgjaldgreiðendur

Á árinu 2010 greiddu 1.835 launagreiðendur iðgjöld til sjóðsins. Fimmtán stærstu launagreiðendurnir stóðu fyrir 35,1% af iðgjöldum til sjóðsins. Norðurál er stærsti launagreiðandinn með 7,1% allra iðgjalda og Vinnumálastofnun kemur næst með 6,7% allra iðgjalda til sjóðsins. Á meðfylgjandi mynd má sjá þá 10 launagreiðendur sem greiddu hæst iðgjöld vegna starfsmanna sinna á árinu 2010.



Á árinu 2010 greiddu alls 14.565 sjóðfélagar iðgjald til sjóðsins. Þar af voru 9.995 virkir sjóðfélagar en það eru þeir sem að jafnaði greiða iðgjöld með reglubundnum hætti í hverjum mánuði. Á meðfylgjandi töflu má sjá samanburð helstu stærða milli ára..

	2010	2009	Breyting
Iðgjöld í milljónum	3.591	3.657	-1,8%
Virkir sjóðfélagar	9.995	9.972	0,2%
Heildarfjöldi sjóðfélaga	14.565	14.629	-0,4%
Fjöldi launagreiðenda	1.835	1.768	3,8%

LÍFEYRIR

Meðalævi íslendinga hefur verið að lengjast umtalsvert á undanförunum áratugum og þ.a.l. greiða lífeyrissjóðir sjóðfélögum ellilífeyri í lengri tíma. Á meðfylgjandi töflu má sjá að á undanförunum fjórum áratugum hefur ólifufð meðalævi (líflíkur) karla við fæðingu lengst um 8 ár eða úr 71.6 ári í 79.7 ár. Ólifufð meðalævi (líflíkur) kvenna við fæðingu hefur á sama tíma lengst um tæp 6 ár eða úr 77.5 árum í 83.3 ár. Á árunum 1971 til 1975 gat 65 ára kona vænst þess að lifa að

meðaltali í 17.8 ár en árið 2009 í 20.6 ár eða um 16% lengur. Karlar hafa verið að draga á konur og geta nú vænst þess að lifa í 18.3 ár eða 22% lengur en 65 ára karlar að meðaltali á árunum 1971 til 1975.

Ólifufð meðalævi

Karlar	Við fæðingu	65 ára	80 ára
1971 - 1975	71,6	15,0	6,6
1991 - 1995	76,3	16,4	7,3
2009	79,7	18,3	8,1

Konur	Við fæðingu	65 ára	80 ára
1971 - 1975	77,5	17,8	7,7
1991 - 1995	80,8	19,3	8,7
2009	83,3	20,6	9,3

Lífeyrisgreiðslur Festu lífeyrissjóðs námu alls 1.845 milljónum og hækkuðu um 4,4% milli ára. Fjöldi lífeyrisþega í árslok var 5.305 samanborið við 5.091 árið á undan sem er 4,2% fjölgun milli ára. Ellilífeyrisþegum fjölgaði um 5,6. Örorkulífeyrisþegum og makalífeyrisþegum fjölgaði einnig milli ára. Fjöldi barnalífeyrisþega dróst saman um 5% frá fyrra ár. Lífeyrisgreiðslurnar eru verðtryggðar og taka breytingum skv. vísitölu neysluverðs.

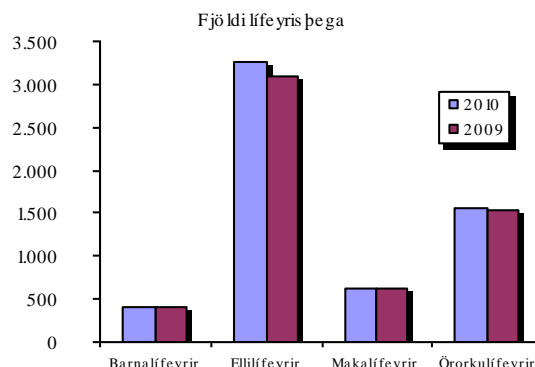
Lífeyrir sem hlutfall af iðgjöldum nam 51,7% á árinu 2010 samanborið við 48,3% árið áður. Á undanförunum árum fór lífeyrisbyrði sjóðsins lækkandi sem var í takt við hagsveifluna, þar sem í fullu atvinnustigi fjölgar greiðandi sjóðfélögum ört meðan aukning lífeyrisþega vex hægar. Seinni hluta árs 2008 varð verulegur viðsnúningur í atvinnumálum þjóðarinnar til hins verra og árið 2009 hélt atvinnustig áfram að versna. Atvinnuástandið á árinu 2010 var áfram erfitt og ekki er fyrirséð að það lagist mikið á næstu misserum. Hefur þetta orðið til þess að hlutfall lífeyris af iðgjöldum hækkar á milli árunum 2009 og 2010. Til lengri tíma má búast við að lífeyrisbyrði sjóðsins aukist.

Af einstökum tegundum lífeyris vegur ellilífeyrir hvað þyngst eða 62% af heildar lífeyrisgreiðslum. Hlutfall örorkulífeyris af

heildarlífeyrisgreiðslum hefur farið lækkandi undanfarin ár og var 30,3% á árinu 2010 samanborið við 32,4% árið á undan. Varðandi yfirlitið hér að neðan ber að geta þess að einstaka lífeyrisþegar geta fengið fleiri en eina tegund lífeyris. Nettó fjöldi lífeyrisþega var 5.305 á árinu 2010.

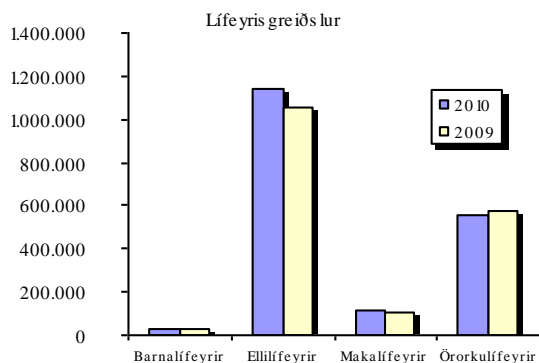
Fjöldi lífeyrisþega			
	2010	2009	Breyting
Barnalífeyrir	396	417	-5,0%
Ellilífeyrir	3.262	3.089	5,6%
Makalífeyrir	632	625	1,1%
Örorkulífeyrir	1.559	1.536	1,5%
Samtals:	5.849	5.667	

Lífeyrisgreiðslur (Upphæðir í millj. króna)			
	2010	2009	Breyting
Barnalífeyrir	28.636	30.438	-5,9%
Ellilífeyrir	1.144.224	1.055.445	8,4%
Makalífeyrir	113.150	109.181	3,6%
Örorkulífeyrir	558.841	572.378	-2,4%
Samtals:	1.844.851	1.767.442	4,4%

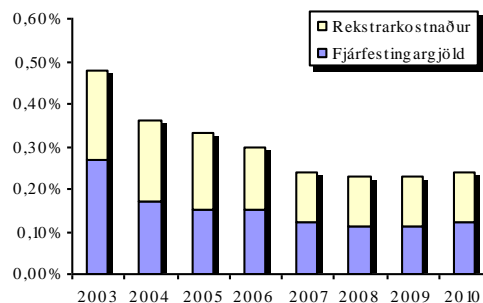


REKSTUR SJÓÐSINS

Mikil hagræðing í rekstri varð við sameiningu þeirra lífeyrissjóða sem nú mynda Festu lífeyrissjóð. Rekstrarkostnaður sjóðsins skiptist í fjárfestingargjöld sem er kostnaður við ávöxtun sjóðsins og rekstrarkostnaður sem er kostnaður við annan rekstur sjóðsins. Tekist hefur að lækka rekstrarkostnað sem og fjárfestingargjöld sem hlutfall af eignum. Á meðfylgjandi mynd má sjá þróun kostnaðar undanfarin 8 ár.



Þróun rekstrark. og fjárfest.gj. 2003-2010



Það er afar mikilvægt fyrir sjóðinn að ná fram hagræðingu þar sem lægri rekstrarkostnaður hefur jákvæð áhrif á tryggingafræðilega stöðu. Í meðfylgjandi mynd má sjá þróun fjárfestingargjalda og rekstrarkostnaðar sem hlutfall af eignum sjóðsins.

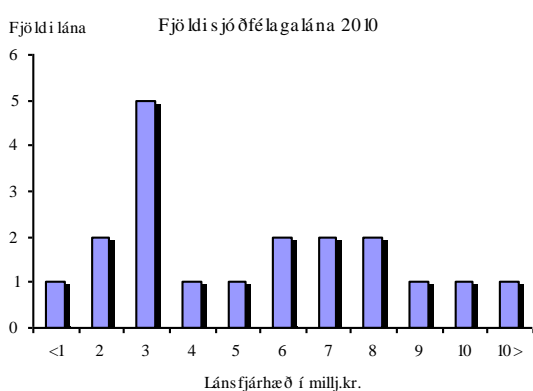
Þrátt fyrir verðlagshækkunar á árunum 2009-2010 helst rekstrarkostnaður sem hlutfall af eignum óbreyttur á milli ára. Fjárfestingargjöld sem hlutfall af eignum hækka lítillega milli ára.

Ár	Fjárfest.gj.	Rekstrark.
2009	0,11%	0,12%
2010	0,12%	0,12%

Sjóðurinn sinnir einnig skráningu og innheimtu stéttarfélagsiðgjalda fyrir fimm af aðildarfélögum sjóðsins og greiða þau fyrir þá þjónustu skv. samningi þar um. Mikið hagræði hlýst af þessu samstarfi t.d. í formi bættrar innheimtu iðgjalda og stéttarfélagsiðgjalda.

LÁN TIL SJÓÐFÉLAGA

Alls voru á árinu 2010 veitt 19 lán til sjóðfélaga sem er fækkun um 60% m.v. árið á undan. Heildarfjárhæð lána til sjóðfélaga á árinu 2010 var 95.6 millj. kr en var 205.4 millj. kr. árið 2009. Meðalfjárhæð lána var um 5 millj. kr. en var 4.3 millj. kr. árið á undan. Algengast er að sjóðfélagar taki lán sem er um 3 milljónir. Á meðfylgjandi mynd má sjá skiptingu sjóðfélagalána eftir upphæðum og fjölda.



Á meðfylgjandi töflu má sjá þá skiptingu sem varð í afgreiddum sjóðfélagalánum, annars vegar milli lána með jöfnum afborgunum og jöfnum greiðslum og hins vegar milli lána með föstum vöxtum og breytilegum vöxtum. Flestir lántakendur

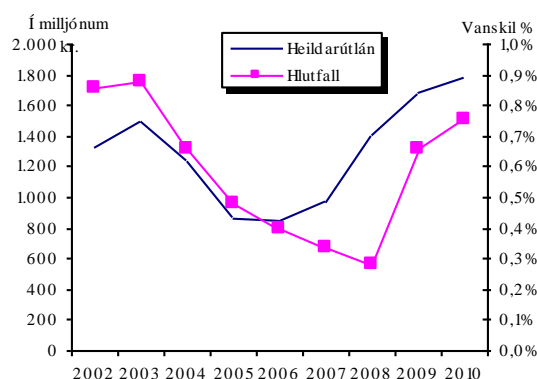
velja að hafa lán sín með föstum vöxtum og jöfnum greiðslum.

Sjóðfélagalán 2010

Tegund lána	Upphæðir	Fjöldi
Jafnar afborganir	34.300.000	9
Jafnar greiðslur	61.600.000	10
Samtals	95.900.000	19

Vextir	Upphæðir	Fjöldi
Fastir	82.800.000	14
Breytilegir	13.100.000	5
Samtals	95.900.000	19

Erfiðleikar í íslensku efnahagslífi hafa undanfarin 3 ár hafa haft í för með sér að vanskil almennt á lánamarkaði hafa aukist. Meðfylgjandi er mynd sem sýnir vanskil sjóðfélagalána Festu m.v. stöðu heildarútlána til sjóðfélaga. Skoðað er 9 ára tímabil þ.e. frá 2002-2010. Sjá má að hlutfall vanskila af heildarútlánum til sjóðfélaga er lægra en það var í upphafi síðasta áratugar. Þó má sjá að vanskil frá 2008-2009 jukust talsvert en hægt hefur á vanskilum undanfarið.



Úrræði vegna greiðsluferfiðleika:

Á árinu 2010 var lögð áhersla á að leysa úr greiðsluvanda vegna sjóðfélagalána. Úrræði sem sjóðfélögum standa til boða eru margvísleg. Mál hvers og eins eru yfirfarin og metin og leitast við að aðstoða sjóðfélaga eins og mögulegt er. Þannig er lánnum skilmálabreytt eftir því sem aðstæður bjóða, þau lengd og afborgunarformi breytt. Fjöldmargir lántakendur hafa nýtt sér greiðslujöfnun.

Eftirtalin úrræði standa sjóðfélögum til boða:

- 1) Lánstími lengdur. Lántakendum býðst að lengja lánstíma í allt að 40 ár og lækka þannig greiðslubyrðina.
- 2) Láni með jöfnum afborgunum breytt í jafngreiðslulán. Greiðslubyrði lána með jöfnum afborgunum er oft þyngri en af jafngreiðslulánum. Lántakendum með lán með jöfnum afborgunum stendur til boða að breyta lánum sínum, henti það, yfir í jafngreiðslulán og lækka þannig greiðslubyrðina.
- 3) Fjölgun gjalddaga. Fyrir þá sem eru með afborganir sjaldnar en á mánaðar fresti getur hentað að breyta lánum sínum þannig að afborganir verði mánaðarlega. Með því verður greiðslubyrði jafnari og minni hætta á að komi til vanskila.
- 4) Skuldbreyting. Skuldbreyting á við ef um veruleg vanskil er að ræða og felst í því að uppsöfnuðum vanskilum er bætt við eftirstöðvar lánsins. Möguleiki til skuldbreytinga getur þó takmarkast af veðrými og samþykki síðari veðhafa.
- 5) Úrræði á grundvelli laga. Lántakendum stendur til boða nokkur úrræði á grundvelli nýlegra laga og samkomulags aðila á fjármálamarkaði s.s. greiðslujöfnun fasteignalána, sértæk skuldaaðlögun, greiðsluaðlögun o.fl.

Samkomulag um aðlögun skulda í 110% af verðmæti fasteignar:

Festa lífeyrissjóður er aðili að samkomulagi um nánari útfærslu aðgerða í þágu yfirveðsettra heimila sem undirritað var 15. janúar 2011 af Landssamtökum lífeyrissjóða. Við gerð samkomulagsins kom það skýrt fram hjá lífeyrissjóðunum að þeim er ekki heimilt að gefa eftir innheimtanlegar veðkröfur. Í samkomulaginu felst að þeir sjóðfélagar sem eru með skuldir hjá sjóðnum og eru með áhvílandi veðskuldir umfram 110% af verðmæti fasteignar, geta sótt um að færa veðskuldir sínar niður að 110% af verðmæti fasteignar að uppfylltum ákveðnum skilyrðum. Skuldir sem færa má niður skv. samkomulaginu eru skuldir sem stofnað er til vegna fasteignakaupa umsækjanda á árunum fyrir 2009 og hvíla með veði á eign sem er til heimilishalds lánatakanda og uppfylla rétt til vaxtabóta.

**ÞRÓUN
FJÁRMÁLAMARKAÐA**

Hlutabréf hækkuðu almennt í Kauphöll Íslands á árinu. Þannig hækkaði aðalvísitala kauphallar um 14,6% á síðast ári. Stærstu félögin hækkuðu hvað mest, Marel um rúm 60% og Össur um þriðjung.

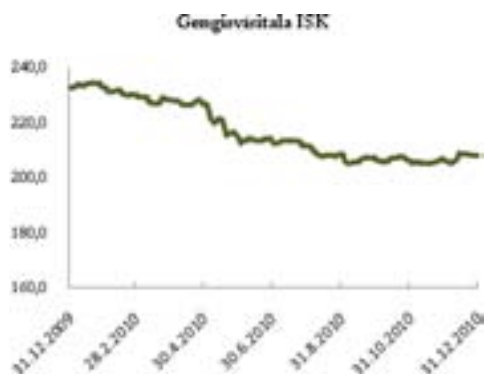


Umsvifin á hlutabréfamarkaði hafa heldur dregist saman, en veltan á síðasta ári var rétt helmingur af því sem hún var árið 2009. Í lok árs voru ellefu fyrirtæki skráð í kauphöll og hafði þeim fækkað um tvö á árinu. Á síðasta ári var hlutafé Icelandair aukið með hlutafjárútboði eftir endurskipulagningu fyrirtækisins. Má segja að þetta fyrsta hlutafjárútboð sem átt hefur sér stað eftir 2008 hafi tekist vel. Von er til þess að fleiri fyrirtæki sjái sér hag í að sækja hlutafé á markað með skráningu í kauphöll, sem yrði til að blása lífi í innlendan markað á ný. Lágt vaxtastig ætti að styðja við gengi innlendra hlutabréfa og árið 2011 hefur farið vel af stað.

Gjaldeyrismarkaður

Í kjölfar setningar laga um gjaldeyrishöft í lok nóvember 2008, styrktist krónan nokkuð til áramóta og hélt þessi styrking áfram fram í marsmánuð 2009. Hún veiktist síðan fram á sumarmánuðina og hélst eftir það nokkuð stöðug, en hert var frekar á reglum um gjaldeyrishöft til að koma í veg fyrir leka í kerfinu. Á árinu 2010 styrktist krónan jafnt og þétt yfir árið og nam styrking hennar

tæpum 11%. Ekki voru miklar sveiflur innan ársins enda gjaldeyrishöft við lýði. Á fyrstu þremur mánuðum ársins 2011 hefur styrking ársins 2010 gengið að hluta til baka.



Innlendur skuldabréfamarkaður

Ríkisskuldabréf gáfu góða ávöxtun á árinu 2010, en ávöxtunarkrafa þeirra fór lækkandi samfara frekari vaxtalækkunum Seðlabanka Íslands. Þegar ávöxtunarkrafa lækkar, hækkar verð skuldabréfa og öfugt. Seðlabanki lækkaði vexti samtals átta sinnum á árinu 2010, samtals um 5,5%. Í upphafi árs stóðu vextir Seðlabanka í 10%, en í lok árs í 4,5%. Bæði íbúðarbréf og ríkisbréf hækkðu jafnt og þétt fram á þriðja ársfjórðung, en þá varð skörp hækkun sökum spákaupmennsku, sem gekk hratt til baka í kjölfar birtingar verðbólguáttala og orðróms um frekara afnám gjaldeyrishafta.



Sjóðurinn jók fjárfestingar sínar í ríkisskuldabréfum, enda lítið framboð á öðrum valkostum, þó eitthvað hafi verið um

útgáfu fyrirtækja í opinberri eigu sem og sveitarfélaga. Þrátt fyrir að megináhersla sjóðsins sé á kaup verðtryggðra skuldabréfa, urðu óverðtryggð skuldabréf áhugaverður valkostur í umhverfi lækkandi vaxta. Nokkuð var því keypt af lengri óverðtryggðum ríkisbréfum, en ávöxtunarkrafa þeirra bréfa hefur farið lækkandi. Í þessu sambandi er einnig vert að geta þess að útgáfa á skuldabréfamarkaði hefur tekið miklum breytingum. Hlutfall útgáfu á óverðtryggðum bréfum hefur aukist mikið og er nú um 36%.



Á árinu 2010 nam meðaltalshækkun íbúðarbréfa um 11% og ríkisbréfa um 18%, en slíkar mælingar byggjast á breytingu á markaðsávöxtunarkröfu viðkomandi bréfa. Eins og nefnt var hér að ofan, hefur ávöxtunarkrafa áhrif á markaðsverð skuldabréfa. Í þessu sambandi er þó vert að geta þess að sjóðurinn gerir skuldabréfasafn sitt upp á ávöxtunarkröfu á kaupdegi skuldabréfa, sem algengast er meðal innlendra lífeyrissjóða. Þó er horft til þessa þáttar við ákvörðun um kaup og sölu skuldabréfa.

Erlendir hlutabréfamarkaðir

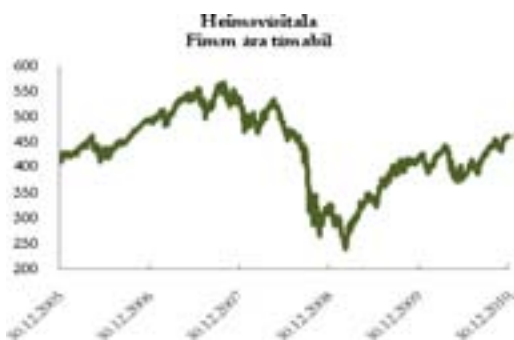
Í framhaldi af miklum lækkunum á árinu 2008, varð mikill viðsnúningur á árinu 2009 þegar erlend hlutabréf hækkðu um 27% mælt í Bandaríkjadóllar. Markaðurinn hélt áfram að hækka á árinu 2010, þó nokkrar sveiflur væru innan ársins. Helst ber þar að

nefna áhyggjur af ríkisfjármálum einstakra landa. Á árinu hækkaði heimsvísitala hlutabréfa um tæp 9,6% mælt í Bandaríkjadollar. Hlutabréf í Bandaríkjunum, sem vega mest í vísitölunni hækkuðu um 12,8%



Íslenska krónan styrktist um 11% gagnvart helstu myntum árið 2010. Styrking gagnvart Bandaríkjadollar var þó heldur minni eða 7,9%, sem gerir ávöxtun heimsvísitölu í krónum talið um 0,52%.

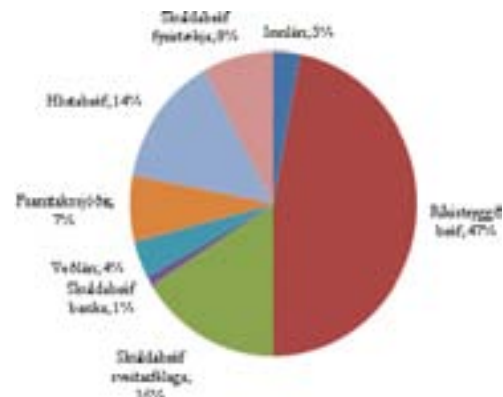
Þrátt fyrir þessar hækkanir árið 2009-2010, á markaðurinn nokkuð langt í land með að ná fyrri hæðum. Í árslok 2010 er heimsvísitalan enn 14% lægri en hún var um mitt ár 2007.



Sökum gjaldeyrishafta getur sjóðurinn ekki aukið fjárfestingar sínar í erlendum eignum. Honum er þó leyfilegt að standa við skuldbindingar sínar gagnvart erlendum framtaksfjárfestingum, en ógreiddar skuldbindingar í árslok vegna þeirra nema tæpum 2,4 milljörðum króna, sem greiðist á næstu 5-6 árum.

VERÐBRÉFAEIGN

Af verðbréfaeign sjóðsins í lok ársins, vega ríkistryggð skuldabréf hvað þyngst í eignasafninu. Í neðangreindri skiptingu hefur verið horft til skiptingar undirliggjandi eigna verðbréfasjóða.

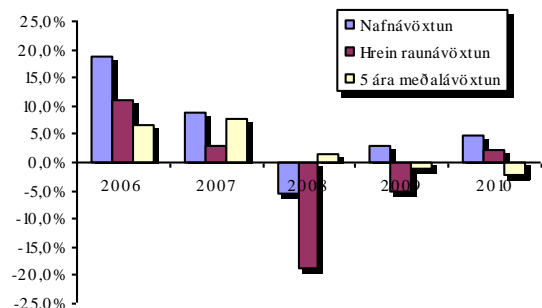


ÁVÖXTUN

Nafnávöxtun samtryggingardeildar á árinu 2010 var 4,8% sem samsvarar 2,2% raunávöxtun. Hrein raunávöxtun þegar rekstrarkostnaður hefur verið dregin frá hreinum fjármunatekjum var 2,1%. Meðaltal hreinnar raunávöxtunar síðustu 5 ára er -2,1%.

Ár	Nafn-ávöxtun	Hrein raunávöxtun	5 ára meðalávöxtun
2006	18,8%	11,1%	6,6%
2007	8,8%	2,8%	7,9%
2008	-5,6%	-18,8%	1,4%
2009	3,0%	-5,1%	-1,1%
2010	4,8%	2,1%	-2,1%

Ávöxtun samtryggingardeildar 2006-2010



TRYGGINGAFRÆÐILEG STAÐA

Tryggingafræðileg úttekt á stöðu sjóðsins í árslok 2010 var unnin af Talnakönnun hf. Úttektin fólst í að reikna annarsvegar áfallna skuldbindingu miðað við áunnin rétt sjóðfélaga og hinsvegar heildarskuldbindingu miðað við að sjóðfélagar haldi áfram að greiða í sjóðinn þar til þeir fara á lífeyri. Úttektin sýnir að heildarstaða sjóðsins er neikvæð um 9.691 milljónir, eða -7,5%. Áfallin staða er neikvæð um 6.507 milljónir eða -8,9% af áfallinni skuldbindingu þegar miðað er við höfuðstól með endurmati.

Áfallin staða	2010	2009
Höfuðstóll	63.015	58.214
Endurmat	4.798	5.193
Fjárfestingakostnaður	-1.440	-1.363
Eign	66.373	62.044
Lífeyrisskuldbinding	72.193	71.140
Kostnaður	687	632
Áfallin skuldbinding	72.880	71.772
Staða	-6.507	-9.728

Heildarstaða	2010	2009
Iðgjöld	53.677	54.769
Eign + Iðgjöld	120.050	116.813
Lífeyrisskuldbinding	128.012	128.082
Kostnaður	1.729	1.625
Heildarskuldbinding	129.741	129.707
Staða	-9.691	-12.893

Skv. 39. gr. laga nr. 129/1997, má ekki vera meira en 10% munur á milli eignarliða og lífeyrisskuldbindinga og er þá miðað við mismun í hlutfalli af heildarskuldbindingu. Í sömu grein er einnig kveðið á um að hafi slíkur mismunur haldist meira en 5% samfellt í fimm ár, beri stjórn sjóðsins að gera viðeigandi breytingar á samþykktum hans. Skv. ákvæði til bráðabirgða IV í ofangreindum lögum má þessi mismunur vera allt að 15% og hafa haldist meiri en

10% samfellt í fimm ár, vegna tryggingafræðilegrar athugunar ársins 2010.

FJÁRFESTINGARSTEFNA

Markmið um eignasamsetningu.

Fjárfestingarstefna Festu lífeyrissjóðs er grundvölluð á samþykktum sjóðsins og lögum um lífeyrissjóði. Sjóðstjórar sjóðsins skulu ávaxta fé sjóðsins með hliðsjón af þeim kjörum sem best eru boðin á hverjum tíma með tilliti til ávöxtunar og áhættu.

Fjárfestingarstefna Festu lífeyrissjóðs.

Í samræmi við það sem að ofan greinir skal skipting verðbréfacignar Festu í grófum dráttum miðuð við þau eignamörk sem tilgreind eru í töflum hér að neðan. Eignaskipting getur farið tímabundið út fyrir tilgreind mörk, m.a. vegna skyndilegra breytinga á markaðsgengi verðbréfa. Skal þá leitast við að lagfæra hlutföll í eignasamsetningu eins fljótt og mögulegt er.

Flokkar verðbréfa	Stefna	Vikmörk
Innlán	0%	0%-30%
Ríkisskuldabréf	40%	20%-70%
Sveitarfélög	12%	0%-20%
Bankar	3%	0%-15%
Veðlán	5%	0%-15%
Hlutabréf	20%	10%-50%
Framtakssjóðir	10%	0%-15%
Önnur verðbréf	10%	0%-25%
Samtals:	100%	

Fjárfestingarstefna sjóðsins er sett fram til lengri tíma lítið. Það getur því tekið nokkur ár að ná markmiðum um fjárfestingarstefnu í einstökum flokkum verðbréfa. Takmarkandi þættir, s.s. gjaldeyrishöft og skortur á framboði ákveðinna verðbréfa, geta tafið slíkt ferli.

SÉREIGNARDEILD

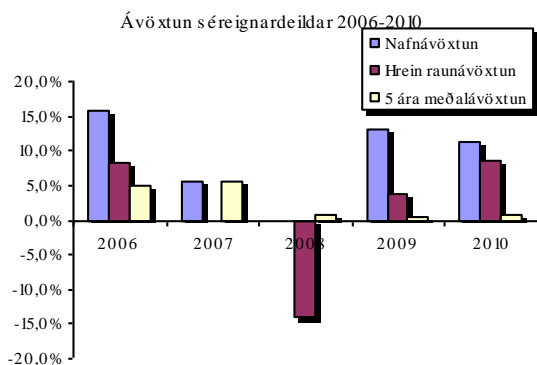
Iðgjöld til séreignardeildar námu alls 24.1 milljón á árinu 2010 samanborið við 30.9 milljónir árið á undan.

Lífeyrisgreiðslur séreignardeildar samkvæmt reglugerð sjóðsins voru 13.2 millj. Lífeyrisþegar voru alls 135. Greiðslur skv. ákv. til bráðabirgða fengu 110 og ellilífeyri fengu 25.

Nafnávöxtun séreignardeildar var 11,4% á árinu 2010 samanborið við 13% árið á undan. Í þessu sambandi er vert að geta þess að eignir deildarinnar eru aðallega í innlendum ríkisskuldabréfum og erlendum hlutabréfum, en báðir þessir eignaflokkar skiluðu góðri ávöxtun á árinu 2010. Á árinu 2010 greiddu alls 344 sjóðfélagar til séreignardeildar. Í árslok eiga 4.183 sjóðfélagar réttindi í séreignardeild. Hrein eign séreignardeildar til greiðslu lífeyris í árslok 2010 er 211.1 millj. kr.

Á meðfylgjandi mynd og í meðfylgjandi töflu má sjá þróun meðalávöxtunar séreignardeildar s.l. 5 ára.

Ár	Nafn- ávöxtun	Hrein raunávöxtun	5 ára meðalávöxtun
2006	15,9%	8,3%	4,9%
2007	5,6%	-0,3%	5,7%
2008	0,0%	-14,1%	0,8%
2009	13,0%	3,9%	0,5%
2010	11,4%	8,5%	0,9%



Markmið um eignasamsetningu.

Fjárfestingarstefna séreignardeildar er grundvölluð á samþykktum sjóðsins og lögum um lífeyrissjóði. Sjóðstjórar sjóðsins skulu ávaxta fé sjóðsins með hliðsjón af þeim kjörum sem best eru boðin á hverjum tíma með tilliti til ávöxtunar og áhættu. Skipting verðbréfaeignar skal miðuð við þau eignamörk sem tilgreind eru í töflum hér að neðan. Eignaskipting getur farið tímabundið út fyrir tilgreind mörk, m.a. vegna skyndilegra breytinga á markaðsgengi verðbréfa. Skal þá leitast við að lagfæra hlutföll í eignasamsetningu eins fljótt og mögulegt er.

Fjárfestingarstefna séreignardeildar.

Flokkar verðbréfa	Stefna	Vikmörk
Innlán	0%	0%-30%
Ríkisskuldabréf	40%	20%-70%
Sveitarfélög	5%	0%-15%
Bankar	8%	0%-20%
Veðlán	0%	0%-10%
Hlutabréf	30%	15%-45%
Framtakssjóðir	0%	0%
Önnur verðbréf	7%	0%-22%
Samtals:	100%	

Skv. eðli máls, geta rétthafar óskað eftir flutningi innistæðna sinna til annarra vörsluaðila. Því er brýnt að velja auðseljanlegar fjárfestingar til að mæta slíkum óskum. Fjárfestingarheimildir séreignardeildar eru því þrengri en samtryggingardeildar. Stefnit skal að fjárfestingum í skráðum auðseljanlegum eignum. Þó er heimilt að eiga óskráðar eignir ef þær eru inni í sjóðum sem eru sem slíkir auðseljanlegir.

ÁRSR K AR



2010

Áritun óháðra endurskoðenda

Til stjórnar og sjóðfélaga Festu lífeyrissjóðs

Við höfum endurskoðað meðfylgjandi ársreikning Festu lífeyrissjóðs fyrir árið 2010. Ársreikningurinn hefur að geyma skýrslu stjórnar, yfirlit um breytingu á hreinni eign til greiðslu lífeyris, efnahagsreikning, yfirlit um sjóðstreymi, upplýsingar um mikilvægar reikningsskilaaðferðir og aðrar skýringar.

Ábyrgð stjórnenda á ársreikningnum

Stjórnendur eru ábyrgir fyrir gerð og framsetningu ársreikningsins í samræmi við lög og reglur um ársreikninga og reglur um ársreikninga lífeyrissjóða. Samkvæmt því ber þeim að skipuleggja, innleiða og viðhalda innra eftirliti sem varðar gerð og framsetningu ársreiknings, þannig að hann sé í meginatriðum án verulegra annmarka, hvort sem er vegna sviksemi eða mistaka. Ábyrgð stjórnenda nær einnig til þess að beitt sé viðeigandi reikningsskilaaðferðum og reikningshaldslegu mati miðað við aðstæður.

Ábyrgð endurskoðenda

Ábyrgð okkar felst í því álit sem við látum í ljós á ársreikningnum á grundvelli endurskoðunarinnar. Endurskoðað var í samræmi við alþjóðlega endurskoðunarstaðla. Samkvæmt þeim ber okkur að fara eftir settum siðareglum, skipuleggja og haga endurskoðuninni þannig að nægjanleg víska fái um að ársreikningurinn sé án verulegra annmarka.

Endurskoðun felur í sér aðgerðir til staðfestingar á fjárhæðum og skýringum í ársreikningnum. Val endurskoðunaraðgerða byggir á faglegu mati endurskoðandans, meðal annars á þeirri hættu að verulegir annmarkar séu á ársreikningnum, hvort sem er af völdum sviksemi eða mistaka. Við áhættumatið er tekið tillit til þess innra eftirlits lífeyrissjóðsins sem varðar gerð og framsetningu ársreikningsins, til þess að skipuleggja viðeigandi endurskoðunaraðgerðir, en ekki til þess að gefa álit á virkni innra eftirlits sjóðsins. Endurskoðun felur einnig í sér mat á þeim reikningsskilaaðferðum og matsaðferðum sem stjórnendur nota við gerð ársreikningsins sem og mat á framsetningu hans í heild.

Við teljum að við endurskoðunina höfum við aflað nægilegra og viðeigandi gagna til að byggja álit okkar á.

Álit

Það er álit okkar að ársreikningurinn gefi glögga mynd af afkomu lífeyrissjóðsins á árinu 2010, efnahag hans 31. desember 2010 og breytingu á handbæru fé á árinu 2010, í samræmi við lög og reglur um ársreikninga og reglur um ársreikninga lífeyrissjóða.

Ábending

Án þess að gera fyrirvara viljum við vekja athygli á skýringu 21 með ársreikningnum þar sem fram kemur að sjóðurinn hafi gert framvirka gjaldmiðlasamninga við lánastofnanir á árinu 2008 og ágreiningur sé uppi um á hvaða gengi samningarnir skulu gerðir upp og hvort heimild sé fyrir skuldajöfnun en sjóðurinn á kröfur á sömu banka. Mikil óvíska ríkir um hver niðurstaða þessa máls verður og því mögulegt að það geti haft veruleg áhrif á fjárhagsstöðu sjóðsins.

Reykjanesbær, 28. mars 2011

Deloitte hf.



Anna Birgitta Geirfinnsdóttir
endurskoðandi

Skýrsla stjórnar Festu Lífeyrissjóðs

Festa lífeyrissjóður varð til við sameiningu Lífeyrissjóðs Suðurlands og Lífeyrissjóðs Vesturlands á miðju ári 2006. Festa lífeyrissjóður tók við eignum og skuldbindingum sjóðanna frá og með 1. janúar 2006. Sjóðurinn rekur skrifstofur á þremur stöðum. Aðalskrifstofa sjóðsins er í Reykjanesbæ en auk þess eru skrifstofur á Akranesi og á Selfossi. Hjá sjóðnum starfa 11 starfsmenn í 9,8 stöðugildum.

Við gerð þessa ársreiknings var í meginatriðum fylgt sömu reikningskilaaðferðum og undanfarin ár.

Sjóðurinn starfar í tveimur deildum, samtryggingardeild og séreignardeild. Ávöxtun eigna þeirra er að fullu aðskilin.

Á árinu greiddu til samtryggingardeildar sjóðsins samtals 14.565 sjóðfélagar hjá 1.835 atvinnurekendum. Virkir sjóðfélagar, þ.e. þeir sem greiddu í hverjum mánuði, voru 9.995. Iðgjöld námu 3.567 millj. kr. sem er 1,7% lækkun frá fyrra ári. Í árslok eiga 76.112 sjóðfélagar réttindi hjá sjóðnum.

Lífeyrisgreiðslur samtryggingardeildar samkvæmt reglugerð sjóðsins voru 1.845 millj. kr., en það er 4,4% hækkun frá fyrra ári. Lífeyrisþegar voru 5.305, en þeim fjölgaði um 214 frá fyrra ári. Ellilífeyri fengu 3.262, örorkulífeyri 1.559, makalífeyri 632 og barnalífeyri 396.

Til séreignardeildar greiddu á árinu 344 réttihafar hjá 41 launagreiðanda. Virkir sjóðfélagar í séreignardeild voru 135. Iðgjöld séreignardeildar námu 24.1 millj. kr., sem er um 22% lækkun frá fyrra ári, en þá voru iðgjöldin 30.9 millj. kr. Í árslok eiga 4.183 sjóðfélagar réttindi í séreignardeild.

Lífeyrisgreiðslur séreignardeildar samkvæmt reglugerð sjóðsins voru 13.2 millj., en það nemur 37,8% lækkun frá fyrra ári. Lífeyrisþegar voru alls 135. Greiðslur skv. ákv. til bráðabirgða fengu 110 og ellilífeyri fengu 25.

Ríkisskuldabréf gáfu góða ávöxtun á árinu 2010, en ávöxtunarkrafa þeirra fór lækkandi samfara frekari vaxtalækkunum Seðlabanka Íslands. Sjóðurinn jók fjárfestingar sínar í ríkisskuldabréfum, enda lítið um framboð á öðrum valkostum, þó eitthvað hafi verið um útgáfur fyrirtækja í opinberri eigu sem og sveitarfélaga. Úrvalsvísitala Kauphallar Íslands hækkaði um 14,6% á árinu. Eftir fall bankanna standa afar fá félög eftir í Kauphöll Íslands. Von er til þess að fleiri fyrirtæki sjái sér hag í því að skrá hlutafé á markaði sem yrði til að glæða lífi í innlendan markað á ný.

Heimsvísitala hlutabréfa hækkaði um tæp 9,6% mælt í Bandaríkjadóllar árið 2010. Íslenska krónan styrktist um 7,9% gagnvart dollar á árinu og hækkaði heimsvísitala því um 0,5% mælt í krónum. Krónan styrktist um 11% gagnvart viðskiptavog helstu mynta, en ekki voru miklar sveiflur í gengi hennar innan ársins, enda gjaldeyrishöft í landinu. Ekki eru taldar líkur á að þessum höftum verði aflétt í bráð og er það mikið áhyggjuefni fyrir sjóðinn, enda takmarkar það fjárfestingarkosti hans verulega.

Nafnávöxtun samtryggingardeildar var jákvæð um 4,8% á árinu 2010. Verðbólga mældist 2,6% yfir árið og því var raunávöxtun 2,2% og hrein raunávöxtun að teknu tilliti til rekstrarkostnaðar 2,1%. Meðaltal hreinnar raunávöxtunar síðustu 5 ára er -2,1%. Ef lítið er til 10 ára er meðaltalið jákvætt um 0,7%. Nafnávöxtun séreignardeildar var tæp 11,3% og hrein raunávöxtun hennar jákvæð um 8,5%. Eignir séreignardeildar liggja aðallega í ríkisskuldabréfum og erlendum hlutabréfum. Meðaltal hreinnar raunávöxtunar séreignardeildar síðustu 5 ár er 0,9%.

Hrein eign sjóðsins til greiðslu lífeyris nam kr. 63.226 milljónum í árslok. Á árinu hækkaði hún um kr. 4.833 milljónir eða um 8,3%. Af fjárfestingum sjóðsins voru 17,3% í erlendum gjaldmiðlum og 82,7% í íslenskum krónum. Verðbréf með breytilegum tekjum voru 31,6% fjárfestinga, en verðbréf með föstum tekjum voru 68,4%.


Skýrsla stjórnar Festu lífeyrissjóðs

Vígfús Ásgeirsson tryggingastærðfræðingur hefur gert tryggingafræðilega úttekt á fjárhagsstöðu samtryggingardeildar sjóðsins miðað við árslok 2010. Samkvæmt henni eru áunnin réttindi sjóðfélaga 6.507 millj. kr. hærri en eignir og heildarskuldbindingar, miðað við 3,5% vexti, 9.691 millj. kr. hærri en eignir. Skuldbindingar umfram eignir í árslok 2010 nema því 7,5%.

Stjórn Festu lífeyrissjóðs og framkvæmdastjóri staðfesta hér með ársreikning sjóðsins fyrir árið 2010 með undirskrift sinni.

Reykjanesbær, 28. mars 2011


Stjórn



Sigrún Helga Einarsdóttir
formaður


Þórazinn Helgason
medstjórnandi


Ólafur Sævar Magnússon
medstjórnandi


Ragna Larsen
medstjórnandi


Magna Guðmundsdóttir
medstjórnandi


Guðmundur Smári Guðmundsson
medstjórnandi

Framkvæmdastjóri


Gylfi Jónasson

Yfirlit um breytingu á hreinni eign til greiðslu lífeyris árið 2010

	Skýr.	2010	2009
Iðgjöld	3		
Iðgjöld sjóðfélaga		1.173.944.837	1.200.606.695
Iðgjöld launagreiðenda		2.444.392.311	2.486.969.400
Réttindaflutningur og endurgreiðslur		(27.709.528)	(30.200.514)
Framlag ríkisins til jöfnunar örorkubyrði		259.185.188	253.970.679
		<u>3.849.812.808</u>	<u>3.911.346.260</u>
Lífeyrir			
Lífeyrir	4	1.858.055.490	1.788.676.713
Umsjónarnefnd eftirlauna		(6.624.005)	(7.300.887)
Annar beinn kostnaður vegna örorku		6.743.642	6.702.107
		<u>1.858.175.127</u>	<u>1.788.077.933</u>
Fjárfestingartekjur			
Tekjur af eignarhlutum		196.413.278	(570.423.148)
Tekjur af fasteign		250.000	5.863.213
Vaxtatekjur og gengismunur	5	3.532.196.093	5.872.069.039
Breytingar á niðurfærslu eigna	14	(738.061.676)	(3.466.459.347)
		<u>2.990.797.695</u>	<u>1.841.049.757</u>
Fjárfestingargjöld			
Skrifstofu- og stjórnunarkostnaður		61.396.956	58.103.355
Önnur fjárfestingargjöld		14.712.446	6.696.261
		<u>76.109.402</u>	<u>64.799.616</u>
Rekstrarkostnaður			
Skrifstofu- og stjórnunarkostnaður		86.757.101	81.904.730
		<u>86.757.101</u>	<u>81.904.730</u>
Aðrar tekjur	26	<u>12.934.777</u>	<u>12.514.793</u>
Hækkun/(lækkun) á hreinni eign á árinu		4.832.503.650	3.830.128.531
Hrein eign frá fyrra ári		<u>58.393.565.309</u>	<u>54.563.436.778</u>
Hrein eign í árslok til greiðslu lífeyris		<u><u>63.226.068.959</u></u>	<u><u>58.393.565.309</u></u>

Efnahagsreikningur 31. desember 2010

Eignir	Skýr.	31.12.2010	31.12.2009
Fjárfestingar			
Húseignir og lóðir	2,6,7	15.851.220	16.264.969
Hlutdeildarfélög	8	26.080.276	25.286.561
		41.931.496	41.551.530
Aðrar fjárfestingar:			
Verðbréf með breytilegum tekjum	2, 9-11	20.278.274.253	19.549.937.936
Verðbréf með föstum tekjum	2,12	40.196.312.456	35.035.731.139
Veðlán	2,13	2.779.341.129	2.682.422.616
Bundin innlán hjá lánastofnunum	2,15	922.366.680	2.542.245.046
Aðrar fjárfestingar	2	14.885.268	6.994.978
		64.191.179.786	59.817.331.715
Fjárfestingar		64.233.111.282	59.858.883.245
Kröfur			
Kröfur á launagreiðendur	18	792.509.412	840.758.218
Aðrar kröfur		290.445.972	54.839.819
Kröfur		1.082.955.384	895.598.037
Aðrar eignir			
Rekstrarfjárm. og aðrar efnisl. eignir	2,6,7	1.655.120	1.673.455
Sjóður og veltiinnlán		1.064.706.940	495.856.409
Aðrar eignir		1.066.362.060	497.529.864
Eignir		66.382.428.726	61.252.011.146
Skuldir			
Viðskiptaskuldir			
Aðrar skuldir	20	3.156.359.767	2.858.445.837
		3.156.359.767	2.858.445.837
Skuldir		3.156.359.767	2.858.445.837
Hrein eign til greiðslu lífeyris		63.226.068.959	58.393.565.309

Yfirlit um sjóðstreymi ársins 2010

	2010	2009
Inngreiðslur		
Iðgjöld	3.610.868.014	3.558.773.553
Fjárfestingartekjur	2.411.150.314	2.429.457.983
Aðrar tekjur	12.934.777	266.572.477
Afborganir verðbréfa	1.788.202.806	1.880.136.955
Seld verðbréf með breytilegum tekjum	8.283.664.898	14.055.389.406
Seld verðbréf með föstum tekjum	9.012.017.653	6.616.419.945
Lækkun á bundnum innistæðum	1.182.036.019	0
Inngreiðslur	<u>26.300.874.481</u>	<u>28.806.750.319</u>
Útgreiðslur		
Lífeyrir	1.704.102.394	1.788.096.639
Fjárfestingargjöld	76.110.260	64.799.616
Rekstrarkostnaður án afskrifta	85.298.287	77.833.944
Útgreiðslur	<u>1.865.510.941</u>	<u>1.930.730.199</u>
Ráðstöfunarfé til kaupa á verðbréfum og annarri fjárfestingu	<u>24.435.363.540</u>	<u>26.876.020.120</u>
Kaup á verðbréfum og önnur fjárfesting		
Kaup á verðbréfum með breytilegum tekjum	8.899.711.655	13.049.023.144
Kaup á verðbréfum með föstum tekjum	14.827.771.531	10.996.632.748
Ný veðlán og útlán	125.900.000	260.150.000
Hækkun á bundnum innistæðum	0	2.175.997.947
Aðrar fjárfestingar	13.129.823	6.994.978
Ráðstöfun alls	<u>23.866.513.009</u>	<u>26.488.798.817</u>
Hækkun (lækkun) á sjóði og veltiinnlánnum	568.850.531	387.221.303
Sjóður og veltiinnlán í ársbyrjun	<u>495.856.409</u>	<u>108.635.106</u>
Sjóður og veltiinnlán í árslok	<u>1.064.706.940</u>	<u>495.856.409</u>

Skýringar

1. Starfsemi

Festa lífeyrissjóður varð til við sameiningu Lífeyrissjóðs Suðurlands og Lífeyrissjóðs Vesturlands. Sameiningin tók gildi þann 1. janúar 2006.

Lífeyrissjóðurinn starfar samkvæmt lögum um skylduþryggingu lífeyrisréttinda og starfsemi lífeyrissjóða nr. 129/1997 og hefur til þess fullgilt starfsleyfi. Meginstarfsemi sjóðsins felst í rekstri samþryggingasjóðs, en að auki rekur hann séreignardeild.

Lífeyrissjóðurinn veitir viðtöku iðgjaldi til greiðslu lífeyris vegna elli til æviloka, örorku eða andláts skv. nánari ákvæðum laganna. Skylduaðild er að lífeyrissjóðnum og er kveðið á um iðgjald til sjóðsins í kjarasamningum aðila vinnumarkaðarins. Stéttarfélagin sem aðild eiga að þessum sjóði eru Verkalýðs- og sjómannafélag Keflavíkur og nágr., Félag iðn- og tæknigreina, Verkalýðs- og sjómannafélag Sandgerðis, Verkalýðsfélag Grindavíkur, Verslunarmannafélag Suðurnesja, Báran stéttarfélag, Efling stéttarfélag, Verkalýðsfélag Suðurlands, Verkalýðsfélag Akraness, Verkalýðsfélag Snæfellinga og Stéttarfélag Vesturlands. Launþegum þessara félaga ber að greiða 4% af heildarlaunum sínum til þessa sjóðs á móti 8% framlagi atvinnurekenda eða samtals 12% sem kallast lágmarksiðgjöld og skulu þau renna til sjóðsins. Öðrum launamönnum sem ekki er skylt að greiða lágmarksiðgjöld til annars lífeyrissjóðs er einnig heimilt að greiða iðgjöld til Festu lífeyrissjóðs.

Séreignardeild Festu lífeyrissjóðs tekur við viðbótariðgjöldum sjóðfélaga. Sjóðfélögum í samþryggingardeild lífeyrissjóðsins, ásamt öðrum sem þess óska, er frjálst að greiða viðbótariðgjöld í séreignardeild. Séreignardeildin býður upp á tvær ávöxtunarleidir með mismunandi ávöxtun og áhættu.

Með iðgjaldagreiðslum til öflunar lífeyrisréttinda í sameign ávinnur sjóðfélagi sér og maka sínum og börnum eftir því sem við á rétt til ellilífeyris, örorkulífeyris og maka- og barnalífeyris. Réttur til töku ellilífeyris hefst þegar sjóðfélagi er orðinn 60-70 ára. Sjóðfélagi á rétt á örorkulífeyri ef hann verður fyrir orkutapi sem metið er 50% eða meira. Andist sjóðfélagi, eiga eftirlifandi maki og börn rétt á lífeyri úr sjóðnum. Í samþykktum sjóðsins er kveðið nánar á um ávinnslu réttinda en hún er að hluta til háð aldri. Lífeyrissjóðurinn ábyrgist lífeyrisskuldbindingar sínar með eignum sínum. Árlega er gerð tryggingafræðileg úttekt á stöðu sjóðsins og getur hún haft áhrif á lífeyrisréttindi sjóðfélaga því sjóðnum er skylt að auka eða skerða lífeyrisréttindi sjóðfélaga fari munur milli eigna og lífeyrisskuldbindinga sjóðsins fram yfir tiltekin mörk.

Lífeyrisréttindi í séreignardeild miðast við innborguð iðgjöld réttihafa ásamt þeirri hreinu ávöxtun sem fengist hefur á iðgjöldin. Heimilt er að leyfa töku séreignarsparnaðar þegar réttihafi er orðinn 60 ára.

2. Reikningsskilaaðferðir

Ársreikningurinn er í samræmi við lög um skylduþryggingu lífeyrisréttinda og starfsemi lífeyrissjóða, reglur um ársreikninga lífeyrissjóða og góða reikningsskilavenju. Við gerð ársreikningsins er í öllum meginatriðum fylgt sömu reikningsskilaaðferðum og á fyrra ári.

Verðbréfaeign sjóðsins skiptist í verðbréf með breytilegum tekjum, verðbréf með föstum tekjum, veðlán, önnur útlán og aðrar fjárfestingar. Skilgreiningar á framangreindri flokkun ásamt matsaðferðum sem beitt er við hvern lið fjárfestinga eru eftirfarandi:

Verðbréf með breytilegum tekjum eru framseljanleg verðbréf svo sem hlutabréf, hlutdeildarskírteini og önnur slík verðbréf með breytilegum tekjum eða verðbréf sem háð eru afkomu útgefanda. Þau verðbréf með breytilegum tekjum sem skráð eru á skipulegum verðbréfamarkaði eru eignfærð á markaðsverði í árslok, en það telst vera verðið á síðasta skráningardegi ársins. Óskráð bréf eru metin á framreiknuðu kaupverði eða áætluðu markaðsverði hvort sem lægra er.

Verðbréf með föstum tekjum eru framseljanleg skuldabréf og önnur verðbréf með föstum tekjum sem gefin eru út af lánastofnunum, opinberum aðilum eða öðrum félögum. Hér er átt við bréf sem t.d. eru bundin við vísitölu eða gengi gjaldmiðla hvort sem vextir eru fastir eða hafa tiltekna vaxtaviðmiðun. Verðbréf með föstum tekjum eru færð til eignar miðað við ávöxtunarkröfu þeirra á kaupdegi. Afleiðutengd skuldabréf eru færð til eignar á markaðsverði.

Skýringar

Reikningsskilaaðferðir (framhald)

Veðlán eru útlán til sjóðfélaga og önnur útlán sem veitt eru gegn veði í fasteignum. Sjóðfélagabréf eru færð til eignar með áföllnum vöxtum miðað við vaxtakjör þeirra. Önnur veðlán eru færð til eignar miðað við ávöxtunarkröfu þeirra á kaupdegi.

Bundin innlán eru færð til eignar með áföllnum vöxtum miðað við vaxtakjör þeirra.

Aðrar fjárfestingar eru fullnustueignir sem metnar eru á kaupverði.

Eignir og skuldir sem bundnar eru vísitölu eða gengi erlendra gjaldmiðla eru færðar upp miðað við verðlag eða gengi í árslok.

Aðrar reikningsskilaaðferðir sem snerta einstök efnisatriði ársreikningsins eru tilgreindar í skýringum hér á eftir.

3. Iðgjöld

	2010	2009
Iðgjöld samtryggingardeildar greinast þannig:		
Iðgjöld ársins.....	3.594.150.908	3.661.445.734
Réttindaflutningur nettó.....	(23.607.849)	(30.101.670)
Endurgreidd iðgjöld.....	(4.042.722)	(4.912.483)
	<u>3.566.500.337</u>	<u>3.626.431.581</u>
Iðgjöld séreignardeildar greinast þannig:		
Iðgjöld ársins.....	24.186.240	26.130.361
Réttindaflutningur nettó.....	(58.957)	4.813.639
	<u>24.127.283</u>	<u>30.944.000</u>
Framlag ríkisins til jöfnunar örorkubyrði	<u>259.185.188</u>	<u>253.970.679</u>
Iðgjöld samtryggingar- og séreignardeilda samtals.....	<u>3.849.812.808</u>	<u>3.911.346.260</u>

4. Lífeyrir

Lífeyrir samtryggingardeildar greinist þannig:

	Eftirlaun skv. samþykktum sjóðsins	Eftirlaun samkvæmt lögum	Samtals 2010	Samtals 2009
Ellilífeyrir	1.142.424.125	1.800.153	1.144.224.278	1.055.444.763
Örorkulífeyrir	558.840.502	0	558.840.502	572.378.260
Makalífeyrir	108.326.630	4.823.852	113.150.482	109.180.725
Barnalífeyrir	28.635.831	0	28.635.831	30.438.424
	<u>1.838.227.088</u>	<u>6.624.005</u>	<u>1.844.851.093</u>	<u>1.767.442.172</u>

Lífeyrir séreignardeildar greinist þannig:

Greiðslur skv. ákvæði til bráðabirgða VIII við lög nr. 129/1997.....	12.311.636	18.334.226
Ellilífeyrir	892.761	2.867.468
Örorkulífeyrir	0	32.847
	<u>13.204.397</u>	<u>21.234.541</u>
Lífeyrir samtryggingar- og séreignardeildar samtals.....	<u>1.858.055.490</u>	<u>1.788.676.713</u>

Skýringar

5. Vaxtatekjur og gengismunur

Vaxtatekjur og gengismunur greinast þannig:

Vaxtatekjur og verðbætur af bankainnistæðum og skammtímakröfum	261.026.211	435.558.992
Vanskilavextir	30.070.542	79.899.908
Vextir, verðbætur og gengismunur af verðbréfaeign	3.383.873.594	5.677.295.646
Tekjur (gjöld) vegna gengisvarnasamninga	(144.158.541)	(322.080.481)
Innheimtuþóknánir og lántökugjöld	1.384.287	1.394.974
Vaxtatekjur og gengismunur alls	<u>3.532.196.093</u>	<u>5.872.069.039</u>

Varanlegir rekstrarfjármunir

6. Varanlegir rekstrarfjármunir greinast þannig:

	Fasteignir	Innréttingar, áhöld og tæki	Samtals
Stofnverð í ársbyrjun.....	19.145.534	12.061.206	31.206.740
Afskrifað áður	<u>(2.880.565)</u>	<u>(10.387.751)</u>	<u>(13.268.316)</u>
Bókfært verð í ársbyrjun.....	16.264.969	1.673.455	17.938.424
Viðbót á árinu.....	0	134.050	134.050
Afskrifað á árinu	<u>(413.749)</u>	<u>(152.385)</u>	<u>(566.134)</u>
Bókfært verð í árslok.....	<u>15.851.220</u>	<u>1.655.120</u>	<u>17.506.340</u>
Afskriftarhlutföll	2%	20-33%	

Afskriftir eru reiknaðar sem fastur árlegur hundraðshluti af kostnaðarverði miðað við eignarhaldstíma á árinu.

7. Vátryggingamat eigna lífeyrissjóðsins í árslok greinist þannig:

	Fasteigna- mat	Vátrygginga- mat	Bókfært verð
Fasteignir.....	11.960.000	29.197.000	15.851.220
Innréttingar, áhöld og tæki		37.663.000	1.655.120
	<u>11.960.000</u>	<u>66.860.000</u>	<u>17.506.340</u>

Eignarhlutar í hlutdeildarfélögum

8. Eignarhlutar sjóðsins í hlutdeildarfélögum eru færðir í samræmi við hlutdeild félagsins í eigin fé þeirra.

	Hlutdeild	Nafnverð	Bókfært verð
Eignarhlutar í hlutdeildarfélögum:			
Jöklar-Verðbréf hf.....	33,33%	25.000.000	26.080.276
			<u>26.080.276</u>

Skýringar

Verðbréf með breytilegum tekjum

9. Verðbréf með breytilegum tekjum greinast þannig:

	Skráð	Óskráð	Samtals
Eignarhlutar í innlendum félögum	1.654.685.103	631.489.287	2.286.174.390
Eignarhlutar í erlendum hlutafélögum	2.665.485.020	0	2.665.485.020
Hlutdeildarskírteini í innlendum verðbréfasjóðum	6.993.180.075	571.696.664	7.564.876.739
Hlutdeildarskírteini í erlendum verðbréfasjóðum	5.478.265.525	2.283.472.579	7.761.738.104
	<u>16.791.615.723</u>	<u>3.486.658.530</u>	<u>20.278.274.253</u>

10. Eignarhlutar í innlendum hlutafélögum greinast þannig:

Skráð félög:	Hlutdeild	Nafnverð	Bókfært verð
Marel hf.	1,52%	11.060.000	1.106.000.000
Össur hf.	0,43%	1.927.254	391.232.562
Century Aluminium Company.....	0,18%	54.489	146.085.880
Sláturfélag Suðurlands svf.	5,98%	11.964.906	11.366.661
			<u>1.654.685.103</u>

Óskráð félög og stofnfé:	Hlutdeild	Nafnverð	Bókfært verð
Bakkavör Group hf.	1,17%	364.999.444	174.935.088
Eimskipafélag Íslands hf.....	0,28%	55.547	83.425.700
Atorka Group hf.....	2,21%	44.675.827	67.013.741
Rusor hf.....	13,19%	62.700.000	62.700.000
Teymi hf.....	0,75%	47.110.826	47.110.826
Eignarhaldsfélag Suðurnesja hf.	10,51%	46.700.000	46.700.000
CCP hf.....	0,23%	21.000	42.945.000
Eignarhaldsfélag Suðurlands hf.	12,80%	35.000.000	35.000.000
Reiknistofa lífeyrissjóða ehf.	13,00%	12.541.750	25.027.062
Stoðir hf.....	0,11%	13.001.511	13.001.511
DMM Solutions Ltd.	7,84%	625.000	12.500.000
Latibær ehf.....	0,95%	9.537.475	9.537.475
Brú Venture Capital.....	0,48%	7.881.891	7.881.891
Egla ehf.....	3,19%	2.687.748	2.687.748
Eignarhaldsfélag lífeyrissjóða	5,07%	379.075	379.075
Tjarnargata 12 ehf.	5,00%	350.000	350.000
Greiðslustofa lífeyrissjóða	5,70%	161.000	161.000
FSÍ GP ehf.....	3,33%	133.170	133.170
			<u>631.489.287</u>

Eignarhlutar í innlendum félögum alls..... 2.286.174.390

Skýringar

Verðbréf með breytilegum tekjum (framhald)

10. Eignarhlutar í erlendum hlutafélögum greinast þannig:

	Hlutdeild	Nafnverð	Bókfært verð
Eignarhluti er óverulegur nema annað komi fram:			
Bank Nordik.....	0,06%	105.179	307.296.225
NAXS Nordic Access Buyout Fund.....	Óveruleg	235.000	132.649.275
CXS Corporation.....	"	13.807	102.391.826
McDermott International Inc.....	"	40.005	95.003.802
CBS Corporation.....	"	43.191	94.439.670
Thermo Fisher Scientific.....	"	13.948	88.628.672
Ameriprise Financial.....	"	12.535	82.801.058
Rio Tinto Plc.....	"	10.014	80.340.586
Chevron Corporation.....	"	7.483	78.374.510
Hewlett Packard Co.....	"	14.500	70.067.451
Nestle SA.....	"	10.308	69.325.061
Mitsui & Co. Ltd.....	"	36.100	68.408.880
Hartford Financial Services.....	"	21.945	66.724.260
BP PLC.....	"	78.894	65.679.531
Telenor ASA.....	"	32.927	61.369.342
Directv Group Inc.....	"	13.382	61.331.919
Western Digital Corporation.....	"	15.359	59.762.514
Hanes brands Inc.....	"	18.986	55.352.012
Ishares MSCI Japan.....	"	37.549	47.171.169
Industrial & Comm. Bank of China.....	"	545.490	46.641.321
Önnur og smærri félög.....	"		931.725.936
			<u>2.665.485.020</u>

11. Hlutdeildarskírteini greinast þannig:

	Bókfært verð
Innlendir verðbréfasjóðir með skuldabréfum:	
Sjóður 7 - löng ríkisskuldabréf	3.944.428.358
Sjóður 5 - innlend ríkisskuldabréf.....	2.668.467.411
GAMMA Iceland Fixed Income Fund.....	345.503.448
Peningamarkaðssjóður Íslenskra verðbréfa.....	143.734.040
Sjóður 11 - löng skuldabréf.....	17.986.909
	<u>7.120.120.166</u>
Innlendir verðbréfasjóðir með hlutabréfum:	
Framtakssjóður Íslands.....	169.200.000
Auður Capital fagfjárfestassjóður.....	56.993.216
	<u>226.193.216</u>

Skýringar

Verðbréf með breytilegum tekjum (framhald)

Innlendir verðbréfasjóðir með blönduðum verðbréfum:

Séreignarsjóður, sparnaðarleið II.....	209.567.357
Séreignarsjóður, sparnaðarleið I.....	8.996.000
	<u>218.563.357</u>

Innlendir sjóðir alls 7.564.876.739

Erlendir verðbréfasjóðir með hlutabréfum:

Black Rock Global Enhanced Fund.....	1.543.216.302
Black Rock Global Dynamic Fund.....	1.082.263.840
ACM Emerging Markets Growth Fund.....	678.602.431
Crown Asia Pacific Private Equity Fund.....	389.239.640
Partner Group Global Value Fund.....	350.629.740
Landsbanki Private Equity II Fund.....	331.824.430
Aðrir og smærri sjóðir.....	2.035.156.188
	<u>6.410.932.571</u>

Erlendir verðbréfasjóðir með skuldabréfum:

Landsbanki Mezzanine Fund.....	13.858.099
	<u>13.858.099</u>

Erlendir vogunarsjóðir:

Crown Global Alpha Plc.....	616.834.377
Optima Select Opportunities Fund.....	423.623.277
Artemis Holdings Hedge Class EUR.....	56.852.879
Aðrir og smærri sjóðir.....	29.142.711
	<u>1.126.453.244</u>

Erlendir verðbréfasjóðir með fasteignum:

Standard Life European Property Fund.....	153.636.250
Merril Lynch European Property Fund.....	56.857.940
	<u>210.494.190</u>

Hlutdeildarskírteini í erlendum verðbréfasjóðum..... 7.761.738.104

Hlutdeildarskírteini alls 15.326.614.843

Skýringar

Verðbréf með föstum tekjum

12. Verðbréf með föstum tekjum greinast þannig:

Skuldabréf með ríkisábyrgð:

Íbúðabréf	18.143.010.423
Ríkisbréf	3.017.622.727
Húsbréf	961.722.365
Ýmis skuldabréf með ríkisábyrgð.....	848.501.533
Húsnæðisbréf	713.035.675
Fjárfestingalánasjóðir með ábyrgð ríkisins	489.080.845
Skuldabréf Húsnæðisstofnunar	125.089.137
Spariskírteini ríkissjóðs	91.694.361
	<u>24.389.757.066</u>

Önnur skuldabréf:

Skuldabréf sveitarfélaga	10.119.391.649
Skuldabréf lánastofnana	868.912.728
Skuldabréf fyrirtækja og önnur skuldabréf.....	4.818.251.013
	<u>15.806.555.390</u>

Verðbréf með föstum tekjum alls	<u>40.196.312.456</u>
---------------------------------------	-----------------------

Veðlán

13. Veðlán greinast þannig:

Skuldabréf sjóðfélaga	1.774.171.878
Skuldabréf annarra einstaklinga	19.887.087
Skuldabréf atvinnufyrirtækja	985.282.164
	<u>2.779.341.129</u>

Afskriftarreikningur verðbréfa

14. Verðbréf með föstum tekjum eru færð niður í efnahagsreikningi vegna óvissu um innheimtu í kjölfar hruns fjármálakerfisins. Hér er ekki um endanlega afskrift að ræða, heldur er myndaður afskriftarreikningur til að mæta þeim kröfum sem kunna að tapast. Við niðurfærsluna er byggt á bestu fáanlegu upplýsingum í hverju tilviki. Gjaldfærð niðurfærsla skiptist þannig að 5.043 mkr. eru vegna skuldabréfa banka og sparisjóða, 2.200 mkr. eru vegna skuldabréfa fyrirtækja og 438 milljónir eru vegna innlána. Niðurfærslan hefur verið dregin frá í fjárhæðum einstakra skuldabréfaflokka/innlána í skiptingu skuldabréfaeignar/bundinna innlána.

Afskriftarreikningur útlána greinist þannig:

Niðurfærsla í ársbyrjun	7.467.573.548
Niðurfærsla í árslok.....	(7.680.671.886)
Afskrifað á árinu	(524.963.338)
	<u>(738.061.676)</u>

Skýringar

Bundin innlán hjá lánastofnunum

15. Bundin innlán greinast þannig:

Sparisjóðurinn í Keflavík.....	746.041.145
Sparisjóður Vestmannaeyja, Selfossi	176.325.535
	<u>922.366.680</u>

Markaðsverð fjárfestinga sjóðsins

16. Markaðsverð skuldabréfa sjóðsins í árslok 2010 er áætlað kr. 46.552 milljónir en bókfært verð þeirra er kr. 42.976 milljónir eða um kr. 3.576 milljónum lægra en markaðsverðið.

Skipting fjárfestinga eftir gjaldmiðlum

17. Fjárfestingar skiptast þannig eftir gjaldmiðlum:

	Í íslenskum krónum	Í erlendum gjaldmiðlum	Samtals
Verðbréf með breytilegum tekjum	9.844.386.542	10.433.887.711	20.278.274.253
Verðbréf með föstum tekjum	39.545.995.148	650.317.308	40.196.312.456
Veðlán	2.779.341.129		2.779.341.129
Bundin innlán hjá innlánastofnunum	922.366.680		922.366.680
Aðrar fjárfestingar	14.885.268		14.885.268
	<u>53.106.974.767</u>	<u>11.084.205.019</u>	<u>64.191.179.786</u>

Hlutfallsleg skipting	83%	17%	100%
-----------------------------	-----	-----	------

Skipting fjárfestinga eftir helstu erlendu gjaldmiðlum:

Evra.....	5.559.329.118
Bandaríkjadóllar.....	4.323.966.099
Sterlingspund.....	307.296.225
Japanskt Yen.....	244.148.254
Sænsk króna.....	231.379.335
Svissneskur franki.....	221.883.385
Aðrir erlendir gjaldmiðlar	196.202.603
	<u>11.084.205.019</u>

Kröfur

18. Kröfur á launagreiðendur vegna óinnheimtra iðgjalda eru áætlaðar kr. 793 milljónir. Mat iðgjaldakrafna byggist á reynslu liðinna ára og stuðst er við gögn sem fyrir liggja um skil eftir lok reikningsárs.

Skýringar

Lífeyrisskuldbindingar

19. Tryggingafræðilegt mat á lífeyrisskuldbindingum sjóðsins:

Samkvæmt niðurstöðu tryggingafræðilegrar athugunar á stöðu lífeyrissjóðsins í árslok 2010, eru áunnin réttindi sjóðfélaga 6.507 millj. kr. hærrí en eignir og heildarskuldbindingar, miðað við 3,5% vexti, 9.691 millj. kr. hærrí en eignir. Skuldbindingar umfram eignir í árslok 2010 nema því 7,5%.

	Áfallin skuldbinding m.kr.	Framtíðar- skuldbinding m.kr.	Heildar- skuldbinding m.kr.
Eignir			
Hrein eign til greiðslu lífeyris.....	63.015		63.015
Núvirði verðbréfa, hækkun.....	4.798		4.798
Lækkun vegna fjárfestingargjalda.....	(1.440)		(1.440)
Núvirði framtíðariðgjalda.....		53.677	53.677
	<u>66.373</u>	<u>53.677</u>	<u>120.050</u>
Skuldbindingar			
Ellilífeyrir	56.745	41.102	97.847
Örorkulífeyrir	11.408	11.125	22.533
Makalífeyrir	3.923	2.517	6.440
Barnalífeyrir	117	1.075	1.192
Rekstrarkostnaður	687	1.042	1.729
	<u>72.880</u>	<u>56.861</u>	<u>129.741</u>
Skuldbindingar umfram eignir	(6.507)	(3.184)	(9.691)
Í hlutfalli af skuldbindingum	-8,9%	-5,6%	-7,5%

Skv. 39. gr. laga nr. 129/1997, má ekki vera meira en 10% munur á milli eignarliða og lífeyrisskuldbindinga og er þá miðað við mismun í hlutfalli af heildarskuldbindingu. Í sömu grein er einnig kveðið á um að hafi slíkur mismunur haldist meiri en 5% samfellt í fimm ár, beri stjórn sjóðsins að gera videigandi breytingar á samþykktum hans. Skv. ákvæði til bráðabirgða IV í ofangreindum lögum má þessi mismunur vera allt að 15% og hafa haldist meiri en 10% samfellt í fimm ár, vegna tryggingafræðilegrar athugunar ársins 2010.

Skýringar

Viðskiptaskuldir

20. Aðrar skuldir greinast þannig:	2010	2009
Ógreiddur lífeyrir	152.053.924	0
Launatengd gjöld	6.979.741	6.965.722
Verkalýðs- og sjómannafélag Keflavíkur	6.264.191	5.698.175
Verkalýðs- og sjómannafélag Sandgerðis	539.303	117.577
Verkalýðsfélag Grindavíkur	4.154.795	3.129.269
FTT og Iðan	3.697.168	4.230.495
Endurhæfingarsjóður	3.037.015	2.623.029
Báran, stéttarfélag	6.859.100	7.746.622
Gengisvarnasamningar	2.969.515.599	2.825.357.058
Aðrar skammtímaskuldir	3.258.930	2.577.890
	<u>3.156.359.767</u>	<u>2.858.445.837</u>

Ábyrgðir og skuldbindingar

21. Afleiðusamningar

Lífeyrissjóðurinn gerði framvirka gjaldmiðlasamninga við lánastofnanir á árinu 2008. Gjaldmiðlasamningar eru gerðir til þess að minnka áhrif gengisbreytinga á krónunni á eignasafn lífeyrissjóðsins. Í árslok 2010 eru engir samningar opnir. Í gildi voru samningar um sérstaka gjaldeyrisáhættustýringu við Landsbanka og Glitni. Við fall þeirra og uppskiptingu í gamla og nýja banka, var þessi áhættustýring skilin eftir í þeim gömlu, án þess að nokkur geta veri þar til staðar til að sinna henni. Því ríkir veruleg óvissa um hvort og hvernig gera á upp þá gjaldmiðlavarðnarsamninga sem undir þessa áhættustýringu heyrðu, en það er afstaða sjóðsins að forsendur þessara samninga hafi brostið við fall bankana. Við fall bankanna voru samningarnir í neikvæðri stöðu fyrir sjóðinn, sem nam 3.175 millj. kr. og er sú fjárhæð ásamt áætluðum vaxtakostnaði færð til skuldar í ársreikningi sjóðsins, samtals 3.737 millj. kr.

Skuldajöfnun

Í uppgjöri sjóðsins er gengið útfrá að almennum kröfum að undanskyldu mati á endurheimtum að fjárhæð 120 millj. kr. verði skuldajafnað á móti neikvæðri stöðu afleiðusamningana. Hver niðurstaðan varðandi skuldajöfnunina og uppgjör afleiðusamninga verður getur því haft veruleg áhrif á fjárhagsstöðu sjóðsins.

	Landsbanki Íslands hf	Glitnir hf	Samtals
Staða gjaldeyrisamninga	(1.883.802.291)	(1.291.370.000)	(3.175.172.291)
Áætlaður vaxtakostnaður	(321.069.019)	(240.572.359)	(561.641.378)
Almennar kröfur til skuldajöfnunar	273.546.963	493.751.107	767.298.070
Nettó staða gjaldmiðlasamninga	<u>(1.931.324.347)</u>	<u>(1.038.191.252)</u>	<u>(2.969.515.599)</u>

Í lok rekstrarársins 2009 var nettó staða skv. ofangreindu að fjárhæð 2.825 millj. kr. færð til skuldar í reikningum sjóðsins. Breyting á nettó stöðu skv. ofangreindu, samtals 144 millj. króna hefur verið færð inn í rekstur sjóðsins undir liðinn vaxtatekjur og gengismunur í yfirliti um breytingar á hreinni eign sjóðsins til greiðslu lífeyris og til skuldar á liðinn aðrar skuldir í efnahagsreikningi.

Eins og áður er nefnt er óvissa um hvort sjóðnum ber að gera upp samningana, og ef svo er þá er einnig óljóst við hvaða tíma og gengi á að miða. Bankarnir hafa gert kröfu um að samningarnir verðir gerðir upp miðað við gengi á gjalddaga þeirra, en skv. því væri skuldin m.v. ofangreinda skuldajöfnun 5.289 millj. kr. Hver niðurstaðan varðandi skuldajöfnunina og uppgjör afleiðusamninga verður getur því haft veruleg áhrif á fjárhagsstöðu sjóðsins. Ef miðað er við þessar kröfur bankana, myndi hrein eign samtryggingardeildar sjóðsins í árslok nema 60.906 millj. kr. Það þýddi að heildarskuldbindingar sjóðsins í tryggingafræðilegu tilliti væru hærri en hrein eign sjóðsins sem nemur 9,3% af heildarskuldbindingum.

Skýringar

Ábyrgðir og skuldbindingar (framhald)

22. Lífeyrissjóðurinn hefur skuldbundið sig til þess að fjárfesta í sautján framtakssjóðum. Heildarskuldbinding sjóðsins í árslok 2010 nam 7.580 milljónum króna og hafa 45,3% verið greidd. Ógreidd fjárhæð nemur um 3.994 milljónum króna miðað við gengi í árslok 2010.

Önnur mál

23. Laun og tengd gjöld greinast þannig:

	2010	2009
Laun	64.967.582	62.931.107
Launatengd gjöld	14.193.464	12.258.358
	<u>79.161.046</u>	<u>75.189.465</u>
Meðalföldi starfa	9,8	9,8

24. Heildarlaun og þóknarir til stjórnar og stjórnenda sjóðsins greinast þannig:

	Laun	Bifreiðaaafnot	Samtals
Gylfi Jónasson, framkvæmdastjóri.....	13.240.773	2.465.400	15.706.173
Bergþór Guðmundsson, stjórnarformaður	341.716	46.940	388.656
Kristján Gunnarsson, varaformaður.....	831.196	103.200	934.396
Sigrún Helga Einarsdóttir, stjórnarmaður	717.708	132.054	849.762
Ragna Larsen, stjórnarmaður	514.140	132.054	646.194
Þórarinn Helgason, stjórnarmaður	705.740	114.854	820.594
Magnea Guðmundsdóttir, stjórnarmaður	514.140	103.200	617.340
Guðmundur Smári Guðmundsson, stjórnarmaður.....	385.605	256.410	642.015
Sandra Sigurjónsdóttir, varastjórnarmaður	20.900	19.206	40.106
Þorsteinn Erlingsson, varastjórnarmaður	20.900	9.504	30.404
Ólafur Sævar Magnússon, varastjórnarmaður.....	20.900	9.504	30.404
	<u>17.313.718</u>	<u>3.392.326</u>	<u>20.706.044</u>

25. Þóknarir til endurskoðenda sjóðsins námu á árinu 2010 kr. 3.998.355 að meðtöldum virðisaukaskatti og greinast þannig:

	2010	2009
Endurskoðun og ársuppgjör	3.998.355	3.215.148
	<u>3.998.355</u>	<u>3.215.148</u>

Sjóðurinn er með samning við ERS deild Deloitte hf um innri endurskoðun og nam þóknun sjóðsins til þeirra kr. 2.929.344 að meðtöldum virðisaukaskatti.

26. Aðrar tekjur greinast þannig

	2010	2009
Útseld innheimtu- og tölvuþjónusta til stéttarféлага	12.934.777	12.254.465
Aðrar tekjur	0	260.328
	<u>12.934.777</u>	<u>12.514.793</u>

Skýringar

Kennitölur

27. Kennitölur samtryggingardeildar

	2010	2009	2008	2007	2006
Nafnávöxtun	4,76%	3,04%	-5,56%	8,79%	18,79%
Raunávöxtun	2,22%	-5,03%	-18,74%	2,90%	11,26%
(án kostnaðar og annarra tekna)					
Hrein raunávöxtun	2,10%	-5,15%	-18,84%	2,77%	11,07%
Meðaltal hreinnar raun- ávöxtunar sl. 5 ár	-2,12%	-1,11%	1,41%	7,87%	6,59%
Meðaltal hreinnar raun- ávöxtunar sl. 10 ár	0,65%	0,14%	1,82%	4,75%	5,13%
Hlutfallsleg skipting annarra fjárfestinga:					
Skráð verðbr. með breytil. tekjum.....	26,16%	27,60%	32,97%	44,96%	48,92%
Skráð verðbr. með föstum tekjum.....	58,83%	56,01%	53,47%	44,78%	42,78%
Óskráð verðbr. með breytil. tekjum	5,43%	5,08%	6,04%	5,96%	3,21%
Óskráð verðbr. með föstum tekjum	3,79%	2,56%	3,26%	1,53%	2,36%
Veðlán	4,33%	4,48%	3,64%	1,93%	1,82%
Bundin innlán	1,44%	4,25%	0,62%	0,84%	0,91%
Aðrar fjárfestingar	0,02%	0,01%	0,00%	0,00%	0,00%
Hlutfallsleg skipting annarra fjárfestinga eftir gjaldmiðlum:					
Eignir í íslenskum krónum	82,73%	77,93%	74,58%	73,51%	69,66%
Eignir í erlendum gjaldmiðlum	17,27%	22,07%	25,42%	26,49%	30,34%
Fjöldi virkra sjóðfélaga	9.995	9.972	10.017	10.500	10.092
Fjöldi lífeyrisþega.....	4.632	4.488	4.245	4.156	4.079
Hlutfallsleg skipting lífeyris:					
Ellilífeyrir	62,03%	59,72%	57,85%	57,11%	55,60%
Örorkulífeyrir	30,29%	32,38%	33,70%	33,89%	34,58%
Makalífeyrir	6,13%	6,18%	6,52%	6,99%	7,36%
Barnalífeyrir	1,55%	1,72%	1,93%	2,02%	2,46%

Skýringar

Kennitölur (framhald)

	2010	2009	2008	2007	2006
Fjárhagsstaða skv. tryggingafræðilegrí úttekt:					
Hrein eign umfram					
heildarskuldbindingar	-7,5%	-9,9%	-8,0%	3,2%	6,4%
Hrein eign umfram					
áfallnar skuldbindingar	-9,0%	-13,6%	-10,8%	12,5%	14,2%

Skilgreiningar:

Nafnávöxtun

Ávöxtun á meðaltali hreinnar eignar í upphafi og lok ársins

Raunávöxtun

Ávöxtun sjóðsins umfram verðlagsbreytingar samkvæmt vísitölu neysluverðs

Hrein raunávöxtun

Raunávöxtun þegar kostnaður við rekstur sjóðsins hefur verið deginn frá

Fjöldi virkra sjóðfélaga

Meðaltal fjölda sjóðfélaga sem greiddi iðgjöld á árinu

Fjöldi lífeyrisþega

Meðaltal fjölda lífeyrisþega sem fengu greiddan lífeyri á árinu.

Skýringar

Kennitölur (framhald)

28. Kennitölur séreignardeildar

	2010	2009	2008	2007	2006
Nafnávöxtun	11,36%	12,97%	0,00%	5,61%	15,91%
Raunávöxtun	8,53%	4,00%	-14,06%	-0,24%	8,38%
(án kostnaðar og annarra tekna)					
Hrein raunávöxtun	8,47%	3,92%	-14,13%	-0,33%	8,25%
Meðaltal hreinnar raun- ávöxtunar sl. 5 ár	0,87%	0,53%	0,78%	5,69%	4,90%
Hlutfallsleg skipting annarra fjárfestinga:					
Skráð verðbr. með breyttil. tekjum.....	100,00%	100,00%	100,00%	100,00%	100,00%
Skráð verðbr. með föstum tekjum.....	0,00%	0,00%	0,00%	0,00%	0,00%
Óskráð verðbr. með breyttil. tekjum	0,00%	0,00%	0,00%	0,00%	0,00%
Óskráð verðbr. með föstum tekjum	0,00%	0,00%	0,00%	0,00%	0,00%
Veðlán	0,00%	0,00%	0,00%	0,00%	0,00%
Önnur útlán	0,00%	0,00%	0,00%	0,00%	0,00%
Bundin innlán	0,00%	0,00%	0,00%	0,00%	0,00%
Aðrar fjárfestingar	0,00%	0,00%	0,00%	0,00%	0,00%
Hlutfallsleg skipting annarra fjárfestinga eftir gjaldmiðlum:					
Eignir í íslenskum krónum	80,78%	77,46%	80,89%	79,72%	70,06%
Eignir í erlendum gjaldmiðlum	19,22%	22,54%	19,11%	20,28%	29,94%
Fjöldi virkra sjóðfélaga	130	141	140	156	103
Fjöldi lífeyrisþega.....	16	22	0	1	1

Skilgreiningar:

Nafnávöxtun

Reiknað er daglegt gengi á eignir séreignardeildar. Ávöxtun hennar tekur því mið af breytingu á gengi á árinu.

Raunávöxtun

Ávöxtun sjóðsins umfram verðlagsbreytingar samkvæmt vísitölu neysluverðs

Hrein raunávöxtun

Raunávöxtun þegar kostnaður við rekstur sjóðsins hefur verið deginn frá

Fjöldi virkra sjóðfélaga

Meðaltal fjölda sjóðfélaga sem greiddi iðgjöld á árinu

Fjöldi lífeyrisþega

Meðaltal fjölda lífeyrisþega sem fengu greiddan lífeyri á árinu.

Deildarskipt yfirlit um breytingu á hreinni eign til greiðslu lífeyris árið 2010

	Skýr.	Samtryggingar- deild	Séreignar- deild	Samtals
Iðgjöld	3			
Iðgjöld sjóðfélaga		1.168.256.358	5.688.479	1.173.944.837
Iðgjöld launagreiðenda		2.425.894.550	18.497.761	2.444.392.311
Réttindaflutningur og endurgreiðslur		(27.650.571)	(58.957)	(27.709.528)
Framlag ríkisins til jöfnunar örorkubyrði		259.185.188	0	259.185.188
		<u>3.825.685.525</u>	<u>24.127.283</u>	<u>3.849.812.808</u>
Lífeyrir				
Lífeyrir	4	1.844.851.093	13.204.397	1.858.055.490
Umsjónarnefnd eftirlauna		(6.624.005)	0	(6.624.005)
Annar beinn kostnaður vegna örorku		6.743.642	0	6.743.642
		<u>1.844.970.730</u>	<u>13.204.397</u>	<u>1.858.175.127</u>
Fjárfestingartekjur				
Tekjur af eignarhlutum		196.413.278	0	196.413.278
Tekjur af fasteign		250.000	0	250.000
Vaxtatekjur og gengismunur	5	3.510.703.594	21.492.499	3.532.196.093
Breytingar á niðurfærslu eigna	14	(738.061.676)	0	(738.061.676)
		<u>2.969.305.196</u>	<u>21.492.499</u>	<u>2.990.797.695</u>
Fjárfestingargjöld				
Skrifstofu- og stjórnunarkostnaður		61.396.956	0	61.396.956
Önnur fjárfestingargjöld		14.229.236	483.210	14.712.446
		<u>75.626.192</u>	<u>483.210</u>	<u>76.109.402</u>
Rekstrarkostnaður				
Skrifstofu- og stjórnunarkostnaður		86.637.101	120.000	86.757.101
		<u>86.637.101</u>	<u>120.000</u>	<u>86.757.101</u>
Aðrar tekjur	26	<u>12.934.777</u>	<u>0</u>	<u>12.934.777</u>
Hækkun á hreinni eign á árinu		4.800.691.475	31.812.175	4.832.503.650
Hrein eign frá fyrra ári		<u>58.214.239.522</u>	<u>179.325.787</u>	<u>58.393.565.309</u>
Hrein eign í árslok til greiðslu lífeyris		<u>63.014.930.997</u>	<u>211.137.962</u>	<u>63.226.068.959</u>

Deildarskiptur efnahagsreikningur 31. desember 2010

Eignir	Skýr.	Samtryggingar- deild	Séreignar- deild	Samtals
Fjárfestingar				
Húseignir og lóðir	2,6,7	15.851.220	0	15.851.220
Hlutdeildarfélög	8	26.080.276	0	26.080.276
		<u>41.931.496</u>	<u>0</u>	<u>41.931.496</u>
Aðrar fjárfestingar:				
Verðbréf með breytilegum tekjum	2,9-11	20.068.706.896	209.567.357	20.278.274.253
Verðbréf með föstum tekjum	2,12	40.196.312.456	0	40.196.312.456
Veðlán	2,13	2.779.341.129	0	2.779.341.129
Bundin innlán hjá lánastofnunum	2,15	922.366.680	0	922.366.680
Aðrar fjárfestingar	2	14.885.268	0	14.885.268
		<u>63.981.612.429</u>	<u>209.567.357</u>	<u>64.191.179.786</u>
Fjárfestingar		<u>64.023.543.925</u>	<u>209.567.357</u>	<u>64.233.111.282</u>
Kröfur				
Kröfur á launagreiðendur	18	792.183.864	325.548	792.509.412
Aðrar kröfur		290.445.972	0	290.445.972
Kröfur		<u>1.082.629.836</u>	<u>325.548</u>	<u>1.082.955.384</u>
Aðrar eignir				
Rekstrarfjárm. og aðrar efnisl. eignir	2,6,7	1.655.120	0	1.655.120
Sjóður og veltiinnlán		1.063.461.883	1.245.057	1.064.706.940
Aðrar eignir		<u>1.065.117.003</u>	<u>1.245.057</u>	<u>1.066.362.060</u>
Eignir		<u>66.171.290.764</u>	<u>211.137.962</u>	<u>66.382.428.726</u>
Skuldir				
Viðskiptaskuldir				
Aðrar skuldir	20	3.156.359.767	0	3.156.359.767
		<u>3.156.359.767</u>	<u>0</u>	<u>3.156.359.767</u>
Skuldir		<u>3.156.359.767</u>	<u>0</u>	<u>3.156.359.767</u>
Hrein eign til greiðslu lífeyris		<u>63.014.930.997</u>	<u>211.137.962</u>	<u>63.226.068.959</u>

Deildarskipt yfirlit um sjóðstreymi ársins 2010

	Samtryggingar- deild	Séreignar- deild	Samtals
Inngreiðslur			
Iðgjöld	3.584.233.350	26.634.664	3.610.868.014
Fjárfestingartekjur	2.411.150.314	0	2.411.150.314
Aðrar tekjur	12.934.777	0	12.934.777
Afborganir verðbréfa	1.788.202.806	0	1.788.202.806
Seld verðbréf með breytilegum tekjum	8.283.664.898	0	8.283.664.898
Seld verðbréf með föstum tekjum	9.012.017.653	0	9.012.017.653
Lækkun á bundnum innistæðum	1.182.036.019	0	1.182.036.019
Inngreiðslur	26.274.239.817	26.634.664	26.300.874.481
Útgreiðslur			
Lífeyrir	1.690.336.313	13.766.081	1.704.102.394
Fjárfestingargjöld	76.110.260	0	76.110.260
Skrifstofu- og stjórnunarkostnaður án afskrifta	85.178.287	120.000	85.298.287
Útgreiðslur	1.851.624.860	13.886.081	1.865.510.941
Ráðstöfunarfé til kaupa á verðbréfum og annarri fjárfestingu	24.422.614.957	12.748.583	24.435.363.540
Kaup á verðbréfum og önnur fjárfesting			
Kaup á verðbréfum með breytilegum tekjum	8.886.561.655	13.150.000	8.899.711.655
Kaup á verðbréfum með föstum tekjum	14.827.771.531	0	14.827.771.531
Ný veðlán og útlán	125.900.000	0	125.900.000
Hækkun á bundnum innistæðum	0	0	0
Aðrar fjárfestingar	13.129.823	0	13.129.823
Ráðstöfun alls	23.853.363.009	13.150.000	23.866.513.009
Hækkun (lækkun) á sjóði og veltiinnlánnum	569.251.948	(401.417)	568.850.531
Sjóður og veltiinnlán í ársbyrjun	494.209.935	1.646.474	495.856.409
Sjóður og veltiinnlán í árslok	1.063.461.883	1.245.057	1.064.706.940

Festa Pension Fund

Financial statements

2010

Independent Auditor's Report

To the Board of Directors and Members of Festa - Pension Fund

We have audited the accompanying financial statements of Festa - Pension Fund, which comprise the balance sheet as at December 31, 2010, statement of changes in net assets for Pension Payments and cash flow statement for the year then ended, and a summary of significant accounting policies and other explanatory notes.

Management's Responsibility for the Financial Statements

Management is responsible for the preparation and fair presentation of these financial statements in accordance with the Regulation on the Financial Statement of Pension Funds. This responsibility includes: designing, implementing and maintaining internal control relevant to the preparation and fair presentation of financial statements that are free from material misstatement, whether due to fraud or error; selecting and applying appropriate accounting policies; and making accounting estimates that are reasonable in the circumstances.

Auditor's Responsibility

Our responsibility is to express an opinion on these financial statements based on our audit. We conducted our audit in accordance with International Standards on Auditing. Those standards require that we comply with ethical requirements and plan and perform the audit to obtain reasonable assurance whether the financial statements are free from material misstatement.

An audit involves performing procedures to obtain audit evidence about the amounts and disclosures in the financial statements. The procedures selected depend on the auditor's judgment, including the assessment of the risks of material misstatement of the financial statements, whether due to fraud or error. In making those risk assessments, the auditor considers internal control relevant to the entity's preparation and fair presentation of the financial statements in order to design audit procedures that are appropriate in the circumstances, but not for the purpose of expressing an opinion on the effectiveness of the entity's internal control. An audit also includes evaluating the appropriateness of accounting policies used and the reasonableness of accounting estimates made by management, as well as evaluating the overall presentation of the financial statements.

We believe that the audit evidence we have obtained is sufficient and appropriate to provide a basis for our audit opinion.

Opinion

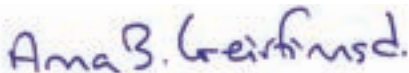
In our opinion, the financial statements give a true and fair view of the financial position of Festa - Pension Fund as of December 31, 2010, and of its financial performance and its cash flows for the year then ended in accordance with generally accepted accounting principles in Iceland and Regulation on the Financial Statement of Pension Funds.

Emphasis of matter

We would like to draw attention to Note 21, included in the Financial Statements where it is stated that the fund made a currency contract with the banks in the year 2008. Due to this contract there is an ongoing disagreement between the fund and the banks what exchange rate the contract should be settled in and as well if there is authorization for liquidation, the fund has some claims for the banks in question. Great uncertainty is about what the conclusion will be in this matter and therefore it might affect the fund's financial status.

Reykjanesbær, March 28th 2011

Deloitte hf.



Anna Birgitta Geirfinnsdóttir
endurskoðandi

Report of the Board of Directors and Managing Director

Festa Pension Fund is the product of a merger of Sudurland Pension Fund and Vesturland Pension Fund, taking place in 2006. The fund employs 11 staff members, filling 9.8 full time positions.

The financial statements of Festa Pension Fund are prepared in accordance with the Regulation on the Financial Statements of Pension Funds. The same accounting principles apply as for the previous year.

The fund operates both a mutual and a private pension scheme, in two separate divisions.

During the year 2010, a total of 1.835 employers paid contributions to the mutual scheme on behalf of 14.565 participants. Active participants, i.e. those contributing every month of the year, were 9.995. Contribution income amounted to ISK 3.567 million, representing a 1.7% decrease on the previous year. Fund participants at year end were 76.112.

Benefit payments during the year amounted to 1.845 million for the mutual scheme, representing a 4.4% increase on the previous year. Beneficiaries were 5.305, of which 3.262 received retirement benefits, 1.559 received disability benefits, and 1.028 received survivor's benefits (including surviving spouse and children).

A total of 41 employers paid contributions to the private scheme on behalf of 344 participants in 2010. Contributions income amounted to ISK 24.1 million, representing a 22% decrease year-on-year. Fund participants at year end are 4.183.

Benefit payments from the private scheme amounted to ISK 13.2 million in 2010 to 135 beneficiaries.

Government bonds performed well in 2010, with yields going down in the wake of further interest rate reductions by the Central Bank. The fund increased its exposure to this asset class, as other options were limited, except for a few new corporate and municipal issues. The domestic equity market was up by 14.6% for the year. In the wake of the market collapse in 2008, very few companies remain in the domestic stock index.

Global equity finished the year up by 9.6%, as measured in USD. The Icelandic krona strengthened against the dollar by 7.9%, hence global equity was up by only 0.5% in krona terms. The krona did not fluctuate much within the year due to currency controls, which were enforced at the end of 2008. The controls are not expected to be lifted in the near term, which is of great concern to the fund as it seriously limits investment opportunities.

The real rate of return for the mutual scheme was 2.1% when adjusted by the consumer-price index. The five year rolling average of real rate of return is -2.1%. The real rate of return for the private scheme was 8.5% when adjusted by the consumer-price index. The five year rolling average of real rate of return is 0.9%. The assets of the private scheme are mainly in government bonds and global equity, were all bonds are priced at market value at year end. Inflation for the year was 2.6%.

Net assets of the fund for pension payments amounted to ISK 63.226 million at year-end 2010, representing a 8.3% increase on the previous year.

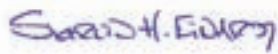
An actuarial assessment was undertaken on the Fund's assets and liabilities as of December 31, 2010. According to these computations the Funds pension obligations are ISK 6.507 million higher than assets, and total commitment, assuming an interest rate of 3.5% p.a., are ISK 9.691 million higher than assets. Commitments higher than assets at year-end are 7.5%.

Endorsement by the Board of Directors and Managing Director

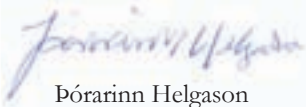
The Board of Directors of Festa Pension Fund and its Managing Director hereby confirm the Financial Statements by means of their signatures.

Reykjanesbær, March 28th 2011

Board of Directors:



Sigrún Helga Einarsdóttir
Chairman



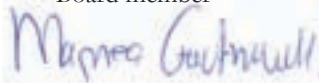
Þórarinn Helgason
Board member



Olafur Sævar Magnússon
Board member



Ragna Larsen
Board member



Magnea Guðmundsdóttir
Board member



Guðmundur Smári Guðmundsson
Board member

Managing Director:



Gylfi Jónasson

Statement of changes in net assets for pension payments 2010

	2010	2009
Premiums		
Members	1.173.944.837	1.200.606.695
Employers	2.444.392.311	2.486.969.400
Transfer of rights and repayments	(27.709.528)	(30.200.514)
Government contribution	259.185.188	253.970.679
	<u>3.849.812.808</u>	<u>3.911.346.260</u>
Pensions		
Pensions	1.858.055.490	1.788.676.713
Received from the Retirement Committee	(6.624.005)	(7.300.887)
Other direct expenses due to disability pension	6.743.642	6.702.107
	<u>1.858.175.127</u>	<u>1.788.077.933</u>
Investment income		
Dividends and revenue on shares	196.413.278	(570.423.148)
Revenues from building ownership	250.000	5.863.213
Interest income and exchange-rate difference	3.532.196.093	5.872.069.039
Provision for assets	(738.061.676)	(3.466.459.347)
	<u>2.990.797.695</u>	<u>1.841.049.757</u>
Investment expense		
Office and management expenses	61.396.956	58.103.355
Other investment expenses	14.712.446	6.696.261
	<u>76.109.402</u>	<u>64.799.616</u>
Operating expenses		
Office and management expenses	86.757.101	81.904.730
	<u>86.757.101</u>	<u>81.904.730</u>
Other income	<u>12.934.777</u>	<u>12.514.793</u>
Increase in net assets during the year	4.832.503.650	3.830.128.531
Net assets from previous year	<u>58.393.565.309</u>	<u>54.563.436.778</u>
Net assets for pension payments at the year-end	<u><u>63.226.068.959</u></u>	<u><u>58.393.565.309</u></u>

Balance sheet December 31, 2010

	31.12.2010	31.12.2009
Assets		
Investments		
Buildings	15.851.220	16.264.969
Associated companies	26.080.276	25.286.561
	<u>41.931.496</u>	<u>41.551.530</u>
Other Investments		
Variable-yield securities	20.278.274.253	19.549.937.936
Fixed rate securities	40.196.312.456	35.035.731.139
Mortgage loans	2.779.341.129	2.682.422.616
Bank deposits	922.366.680	2.542.245.046
Other Investments	14.885.268	6.994.978
	<u>64.191.179.786</u>	<u>59.817.331.715</u>
Receivables		
Premiums receivable	792.509.412	840.758.218
Cash and cash equivalents	290.445.972	54.839.819
	<u>1.082.955.384</u>	<u>895.598.037</u>
Other assets		
Operational assets	1.655.120	1.673.455
Cash and bank deposits	1.064.706.940	495.856.409
	<u>1.066.362.060</u>	<u>497.529.864</u>
Assets	<u>66.382.428.726</u>	<u>61.252.011.146</u>
Liabilities		
Trade creditors		
Other liabilities	3.156.359.767	2.858.445.837
	<u>3.156.359.767</u>	<u>2.858.445.837</u>
Liabilities	<u>3.156.359.767</u>	<u>2.858.445.837</u>
Net assets for pension payments	<u>63.226.068.959</u>	<u>58.393.565.309</u>

Statement of cash flows 2010

	2010	2009
Inflows		
Premium payments	3.610.868.014	3.558.773.553
Financial income	2.411.150.314	2.429.457.983
Other income	12.934.777	266.572.477
Instalments on bonds	1.788.202.806	8.496.556.900
Variable rate securities sold	8.283.664.898	11.323.161.227
Fixed rate securities sold	9.012.017.653	2.732.228.179
Decrease in bank deposits	1.182.036.019	0
	<u>26.300.874.481</u>	<u>28.806.750.319</u>
Outflows		
Pension payments	1.704.102.394	1.788.096.639
Investments expenses	76.110.260	64.799.616
Office and management expenses excluding depreciation	85.298.287	77.833.944
	<u>1.865.510.941</u>	<u>1.930.730.199</u>
Disposable resources to purchase securities and other investments	<u>24.435.363.540</u>	<u>26.876.020.120</u>
Investments in securities and other investments		
Investments in variable-yield securities	8.899.711.655	13.049.023.144
Investment in fixed rate securities	14.827.771.531	10.996.632.748
New mortgage loans and loans	125.900.000	260.150.000
Increase in bank deposits	0	2.175.997.947
Other investments	13.129.823	6.994.978
Total appropriation	<u>23.866.513.009</u>	<u>26.488.798.817</u>
Increase (decrease) in cash and current deposits	568.850.531	387.221.303
Cash and current deposits at the beginning of the year	<u>495.856.409</u>	<u>108.635.106</u>
Cash and current deposits at the end of the year	<u><u>1.064.706.940</u></u>	<u><u>495.856.409</u></u>

