

ÁRSSKÝRSLA
2002



LÍFEYRISSJÓÐUR VERZLUNARMANNA

ÁRSSKÝRSLA
2002



LÍFEYRISJÓÐUR VERZLUNARMANNA

Efnisyfirlit

Ávarp stjórnarformanns	4	Ársreikningur	
Hlutverk og aðild	5	Áritun endurskoðenda	25
Stjórn sjóðsins	6	Skýrsla um starfsemi sjóðsins	26
Starfsmenn	7	Áritun stjórnar og forstjóra	27
Iðgjald	8	Yfirlit um breytingar á hreinni eign	28
Lífeyrisréttur	9	Efnahagsreikningur	29
Lífeyrisgreiðslur	10	Sjóðstreymi	30
Tryggingafræðileg athugun	11	Skýringar	31
Séreignardeild	12	Kennitölur	37
Ársfundur	13	Annual Report	
Lán til sjóðfélaga	14	Auditors' Report	39
Lánareglur	15	Report of the Board of Directors	40
Fjárfestingar	16	Statement of Changes in Net Assets for Pension Payments	42
Verðbréfaeign	17	Balance Sheet	43
Ávöxtun	18	Statement of Cash Flows	44
Innlend hlutabréf	19	Financial Indicators	45
Erlendar fjárfestingar	20		
Fjárfestinga- og hluthafastefna	22		

Ávarp stjórnarformanns

Árið 2002 var 47. starfsár Lífeyrissjóðs verzlunarmanna, en hann hóf starfsemi 1. febrúar 1956.

Í árslok námu heildareignir sjóðsins 102 milljörðum sem er aukning um 4,5 milljarða eða 4,6% frá fyrra ári. Á árinu 2002 greiddu 41.243 sjóðfélagar til sjóðsins og fjölgaði þeim um 101 eða um 0,2%. Styrkur sjóðsins liggur m.a. bæði í stærð hans og hagkvæmri aldursdreifingu sjóðfélaganna en meðalaldur greiðandi sjóðfélaga er nú 33 ár.

Iðgjöld til sjóðsins námu 7.383 mkr. og er það aukning um 575 mkr. eða 8,4% frá fyrra ári. Á liðnu ári greiddu 5.936 fyrirtæki til sjóðsins vegna starfsmanna sinna og fjölgaði fyrirtækjum um 249 eða um 4,4%.

Á árinu 2002 nutu 6.012 lífeyrisþegar lífeyrisgreiðslna að fjárhæð 2.083 mkr. úr sjóðnum. Lífeyrisþegum fjölgaði um 9,3% á árinu og lífeyrisgreiðslurnar hækkuðu um 15,2%.

Ávöxtun sjóðsins á árinu 2002 var -0,8% eða neikvæð að raungildi um 2,7% samanborið við neikvæða 0,7% raunávöxtun á árinu 2001. Hrein ávöxtun þegar rekstrarkostnaður hefur verið dreginn frá hreinum fjárfestingartekjum var -0,8% eða neikvæð að raungildi um 2,8%. Meðalraunávöxtun sjóðsins síðustu 5 árin er 3,2% og meðalraunávöxtun síðustu 10 ára er 5,4%. Ráðstöfunarfé sjóðsins á árinu 2002 var 20.155 mkr. og nemur aukningin 26,4% frá fyrra ári.

Raunávöxtun innlendu hlutabréfagnarinnar var 17,7% og nafnávöxtun 20,0% en til samanburðar hækkaði Úrvalsvísitala aðallista Kauphallar Íslands um 16,7% á árinu 2002. Innlenda hlutabréfagn sjóðsins hafa skilað góðri ávöxtun og er heildararðsemi innlendu hlutabréfagnarinnar 11,1% yfir tímabilið 1980 til ársloka 2002. Þá er uppsöfnuð umframávöxtun sjóðsins samanborið við Úrvalsvísitölu Kauphallar Íslands yfir 6 ára tímabil 60,2%.

Árið sem leið var erfitt á erlendum fjármagnsmörkuðum. Ávöxtun erlendu hlutabréfagnar sjóðsins í dollurum var neikvæð um 19,9% á árinu 2002 en á sama tíma lækkaði heimsvísitala Morgan Stanley um 21,1%, en hún er helsti mælikvarði á breytingu hlutabréfa-verðs í heiminum. Að auki styrktist íslenska krónan um 13,5% á árinu gagnvart erlendum gjaldmiðlum. Liðið ár er því þriðja árið í röð sem erlendir hlutabréfamarkaðir sýna neikvæða ávöxtun og þarf að fara aftur til fjórða áratugar síðustu aldar til að finna jafnlangt lækkunartímabil. Erlend hlutabréfagn lífeyrissjóðsins fór vaxandi á síðasta áratug í verðbréfasafni sjóðsins.

Þannig var erlend hlutabréfagn sjóðsins 7,5% af eignum í árslok 1997 og fór hæst í að verða tæplega 23% af eignum á árunum 2000 til 2001. Í árslok liðins árs var erlenda eignin liðlega 16% af eignum sjóðsins. Þegar þetta er ritað, um miðjan febrúar, ríkir óvissa á alþjóðavettvangi þar sem hugsanlegt er að til stríðsátaka komi í Írak. Óvissa á alþjóðavettvangi hefur jafnan tímabundin neikvæð áhrif á fjármagnsmarkaði.

Þrátt fyrir neikvæða afkomu lífeyrissjóðsins af erlendu fjárfestingunum á liðnum misserum sýnir þó riflega aldarlöng reynsla af alþjóðlega dreifðum fjárfestingum að til lengdar litið skila þær góðri ávöxtun. Þessa staðreynd er mikilvægt að hafa í huga og jafnframt að þeir fjármunir sem lífeyrissjóðurinn er að ávaxta á erlendum fjármagnsmörkuðum þarf ekki að færa aftur til Íslands til lífeyrisgreiðslna fyrr en að allmörgum áratugum liðnum. Þannig hefur lífeyrissjóðurinn alla möguleika til þess að selja erlendu fjárfestinguna einhvern tíma í framtíðinni þegar best hentar sjóðfélögunum, bæði með tilliti til stöðu á erlendum fjármagnsmörkuðum og jafnframt með tilliti til stöðu íslensku krónunnar gagnvart erlendum gjaldmiðlum.

Tryggingafræðileg úttekt sem gerð var nú í janúar miðað við árslok 2002 sýnir að heildarskuldbindingar nema 8,6% umfram eignir. Þar af hafa nýjar töflur um dánarlíkur samkvæmt reynslu árána 1996 til 2000, sem sýna auknar lífslíkur sjóðfélaga, áhrif til hækkunar skuldbindinga sjóðsins um 2,0%. Við tryggingafræðilegar úttektir síðustu fimm árin hefur verið stuðst við töflur um dánarlíkur sem byggja á reynslu árána 1991 til 1995. Eignir lífeyrissjóðsins umfram áfallnar skuldbindingar nema 10,1% af hreinni eign sjóðsins til greiðslu lífeyris.

Fyrir hönd stjórnar lífeyrissjóðsins flyt ég starfsmönnum hans og sjóðfélögum þakkar fyrir ánægjulegt samstarf og samskipti á liðnu starfsári.

Magnús L. Sveinsson
stjórnarformaður

Hlutverk og aðild

Lífeyrissjóður verzlunarmanna var stofnaður 1. febrúar 1956 og hefur hann því starfað í 47 ár.

Hlutverk

Meginhlutverk sjóðsins er að tryggja sjóðfélaga og fjölskyldur þeirra fyrir tekjumissi af völdum öldrunar, með greiðslu ellilífeyris, orkutaps, með greiðslu örorku- og barnalífeyris, og andláts, með greiðslu maka- og barnalífeyris. Ennfremur gegnir lífeyrissjóðurinn stóru hlutverki sem uppspretta lánsfjár og í hægt vaxandi mæli hlutverki sem fjárfestir í atvinnulífínu með kaupum á hlutabréfum.

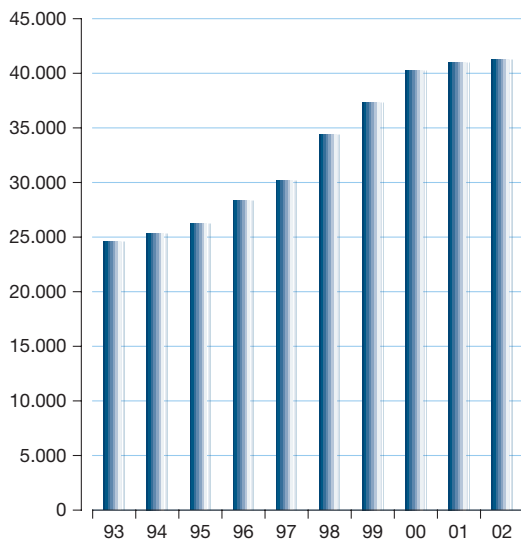
Aðild

Aðild að Lífeyrissjóði verzlunarmanna eiga, samkvæmt samþykktum sjóðsins, allir launþegar sem eru félagar í **Verzlunarmannafélagi Reykjavíkur** og kjarasamningar félagsins og vinnuveitenda taka til, nema sérstaklega sé kveðið á um annað í kjarasamningi. Stjórn sjóðsins er heimilt að taka í tölu sjóðfélaga meðlimi annarra samtaka verzlunarmanna, sem hafa gert heildarsamninga um lífeyrisgreiðslur. Ennfremur á sá launþegi aðild að sjóðnum, sem byggir starfskjör sín á kjarasamningi VR þar sem hann ákvarðar lágmarksstarfskjör í starfsgreininni eða ráðningarbundin starfskjör launþegans byggjast á þeim samningi og launþeginn á ekki skylduaðild að öðrum lífeyrissjóði.

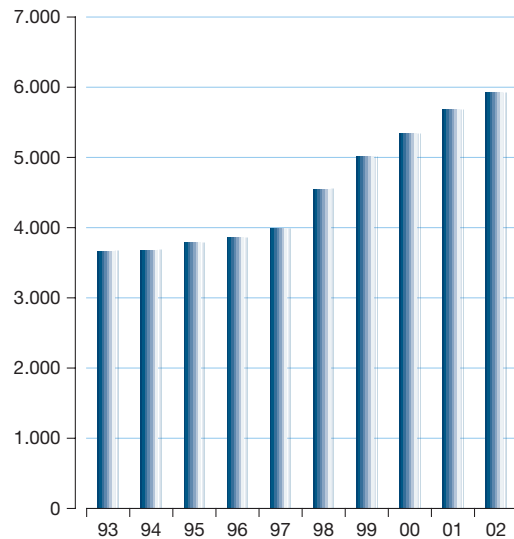
Sjóðfélagi, sem gerist sjálfstæður atvinnurekandi á starfssviði sjóðsins getur haldið áfram aðild sinni að sjóðnum. Ennfremur er sjálfstæðum atvinnurekendum á starfssviði sjóðsins heimilt að sækja um aðild að sjóðnum. Sama á við um einstaklinga, er starfa á starfssviði sjóðsins og byggja ráðningarbundin kjör sín á kjarasamningi.

Með lögum nr. 129/1997, 1.gr., er öllum launamönnum og þeim sem stunda atvinnurekstur eða sjálfstæða starfsemi gert skylt að tryggja sér lífeyrisréttindi með aðild að lífeyrissjóði frá og með 16 ára til 70 ára aldurs.

Fjöldi greiðandi sjóðfélaga



Fjöldi launagreiðenda



Stjórn sjóðsins

Stjórn sjóðsins er skipuð átta mönnum, fjórum tilnefndum af stjórn Verzlunarmannafélags Reykjavíkur og fjórum tilnefndum af þeim samtökum atvinnurekenda, sem að sjóðnum standa en þau eru: Kaupmannasamtök Íslands, Samtök atvinnulífsins, Samtök iðnaðarins, Samtök verslunarinnar – FÍS og Verslunarráð Íslands. Kjörtímabil stjórnarinnar er 3 ár. Stjórn sjóðsins skipa eftirtaldir:

Magnús L. Sveinsson formaður
 Víglundur Þorsteinsson varaformaður
 Benedikt Kristjánsson
 Birgir R. Jónsson
 Gunnar P. Pálsson
 Ingibjörg R. Guðmundsdóttir
 Jóhanna E. Vilhelmsdóttir
 Tryggvi Jónsson

Á liðnu ári kom stjórn sjóðsins 17 sinnum saman til fundar og frá stofnun sjóðsins hafa verið haldnir alls 914 stjórnarfundir. Stjórnin ber ábyrgð á starfsemi sjóðsins samkvæmt ákvæðum samþykktar lífeyrissjóðsins undirritaðri af þeim samtökum sem að sjóðnum standa og staðfestri af fjármálaráðuneytinu. Meðal þess sem stjórnin fjallar um á fundum sínum eru breytingar á samþykktum, lánareglur, mótun fjárfestinga- og hluthafastefnu, fjárhagsáætlanir og kynningarmál.



Stjórn sjóðsins ásamt forstjóra

Standandi frá vinstri Þorgeir Eyjólfsson forstjóri, Birgir R. Jónsson, Benedikt Kristjánsson, Gunnar P. Pálsson og Tryggvi Jónsson.

Sitjandi frá vinstri Jóhanna E. Vilhelmsdóttir, Víglundur Þorsteinsson varaformaður, Magnús L. Sveinsson formaður og Ingibjörg R. Guðmundsdóttir.

Starfsmenn



Hjá sjóðnum starfa 26 starfsmenn, þar af 2 í hlutastarfi. Stöðugildi á árinu 2002 voru 26,5 og fjölgaði þeim um rúm þrjú á milli ára. Starfsmenn sjóðsins hafa viðtæka þekkingu og reynslu og er meðalaldur þeirra um 41 ár. Starfsmannavelta er lítil sem sjá má á því að starfsmenn hafa að meðaltali starfað í um 9 ár hjá sjóðnum.

Skrifstofa Lífeyrissjóðs verzlunarmanna er á 4. og 5. hæð í Húsi verslunarinnar. Skrifstofu- og stjórnunarkostnaður lífeyrissjóðsins á liðnu ári var 123 milljónir. Rekstrarkostnaður sjóðsins í hlutfalli af iðgjöldum var 1,18% eða 0,08% af eignum í samanburði við 1,01% af iðgjöldum eða 0,07% af eignum árið áður.

Aftari röð frá vinstri	Starfssvið	Ráðningarár
Porgeir Eyjólfsson	forstjóri	1978
Elísabet Erla Dungal	innheimta iðgjalda	2000
Ásta Björk Long	upplýsingar, skráning	2000
Alda Sif Jóhannsdóttir	innheimta iðgjalda	1988
Bjarnfríður Elín Karlsdóttir	upplýsingar, skráning	1999
Haraldur Arason	deildarstjóri tölvudeildar	1986
Helga Árnadóttir	innheimta iðgjalda	2001
Þór Egilsson	deildarstjóri séreignardeildar	1998
Guðlaug S. Ólafsdóttir	skjalavarsla, kaffistofa	2002
Guðmundur Þór Þórhallsson	forstöðumaður verðbréfavíðskipta	1997
Þóra Þórgrímsdóttir	deildarstjóri lífeyrisdeildar	1976
Valgarður Sverrisson	skrifstofustjóri	1986
Gunnlaugur Briem	verðbréfavíðskipti	2002
Jón Gunnar Guðjónsson	tölvumál	2002
Ragnheiður Valtýsdóttir	innheimtustjóri	1969
Hildur Camilla Guðmundsdóttir	lánbeiðnir sjóðfélaga	2001
Hólmfríður Ólafsdóttir	gjaldkeri	1990

Fremri röð frá vinstri

Sólveig Arnþrúður Skúladóttir	upplýsingar lánadeild	1998
Brynja Hauksdóttir	lánbeiðnir sjóðfélaga	1998
Kristín Stefánsdóttir	deildarstjóri lánadeildar	1988
Sigríður Elín Ásgeirsdóttir	bókhald	2000
Margrét Kristinsdóttir	lífeyrismál	1995
Regína Jónsdóttir	upplýsingar lánadeild	2000
Guðrún Rakel Viðarsdóttir	sími, upplýsingar	2002
Ragnhildur Heiðberg	innheimta lána	1991

Á myndina vantar

Þuríði Kristínu Heiðarsdóttir	lífeyrismál, ritari forstjóra	1990
-------------------------------	-------------------------------	------

Iðgjald

Iðgjald til sjóðsins er 10% af heildarlaunum sjóðfélaga, þ.e. föstum launum, yfirvinnu, bónus, greiddu orlofi o.s.frv. Sjóðfélagar eru á aldrinum 16 til 70 ára og greiðir launþegi 4% en launagreiðandi 6%. Sjálfstæðir atvinnurekendur greiða bæði hluta launþega og launagreiðanda þ.e. 10% af eigin launum. Eftir því sem iðgjald til lífeyrissjóðsins er hærra verða lífeyrisgreiðslurnar hærri. Þegar sjóðfélagi nær 70 ára aldri hættir hann að greiða iðgjald til sjóðsins, enda aflar hann sér ekki frekari lífeyrisréttinda eftir þann tíma.

4% iðgjald og 4% séreignariðgjald launþega, ásamt 6% mótframlagi launagreiðenda til lífeyrissjóða er frádráttarbært frá tekjuskatti.

Iðgjöld og fjöldi greiðenda

Iðgjöld til sameignardeildar sjóðsins 2002 námu 7.383 milljónum og er það aukning um 8,4% frá fyrra ári. Alls greiddu 41.243 sjóðfélagar til sjóðsins á liðnu ári. Fjöldi virkra sjóðfélaga, þ.e. fjöldi sjóðfélaga sem greiddi að meðaltali í hverjum mánuði, var 26.794 samanborið við 25.692 árið 2001 sem er aukning um 4,3% milli ára. Á liðnu ári greiddu 5.936 fyrirtæki til sjóðsins vegna starfsmanna sinna og fjölgaði fyrirtækjum um 249 eða um 4,4%.

Iðgjöld og fjöldi greiðenda

	2002	2001	Breyting %
Iðgjöld í milljónum kr.	7.383	6.808	8,4
Heildarfjöldi sjóðfélaga	41.243	41.142	0,2
Meðalfjöldi sjóðfélaga	26.794	25.692	4,3
Heildarfjöldi fyrirtækja	5.936	5.687	4,4

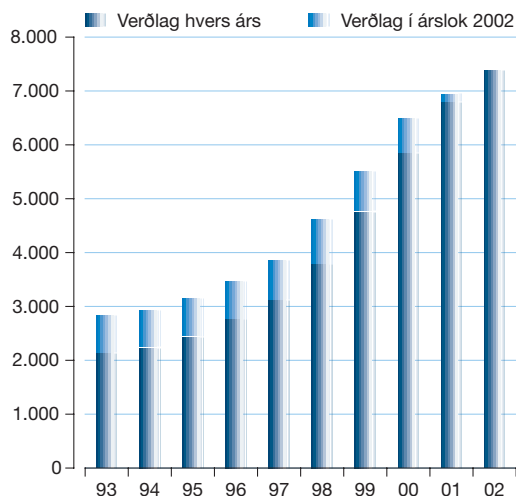
Aldursskipting greiðandi sjóðfélaga

Á meðfylgjandi töflum má sjá aldursskiptingu greiðandi sjóðfélaga en um 45% þeirra er undir 30 ára aldri og er meðalaldur greiðandi sjóðfélaga einungis 33 ár.

Aldur	Hlutfall %
- 19	12,4
20 - 29	32,8
30 - 39	22,5
40 - 49	17,3
50 - 59	11,1
60 - 69	3,9
Samtals	100,0

Iðgjöld

í milljónum króna



Lífeyrisréttur

Lífeyrisréttur sjóðsins er grundvallaður á jöfnu réttindaávinnslukerfi. Í jafnri réttindaávinnslu ávinna sjóðfélagar sér sama lífeyrisrétt fyrir jafnhátt iðgjald óháð aldri eða kyni þess sem innir iðgjaldið af hendi. Upphæð lífeyris fer síðan eftir iðgjaldagreiðslum í sjóðinn. Eftir því sem iðgjald er hærra verða lífeyrisgreiðslurnar hærri.

Ellilífeyrir

Lífeyrissjóðurinn greiðir ævilangan ellilífeyri. Taka ellilífeyris er miðuð við 67 ára aldur. Ef töku lífeyris er frestað hækkar hann um 0,6% fyrir hvern mánuð sem líður frá 67 ára aldri, eða 7,2% á ári. Fresta má töku ellilífeyris til 70 ára aldurs. Einnig er heimilt að hefja töku ellilífeyris fyrir 67 ára aldur og lækkar hann þá um 7,2% fyrir hvert ár sem töku er flýtt. Hefja má töku ellilífeyris í fyrsta lagi við 65 ára aldur.

Örorkulífeyrir

Verði sjóðfélagi ófær um að gegna því starfi sem veitti honum aðild að sjóðnum á hann rétt á örorkulífeyri. Örorkulífeyrir vegna 100% örorku er reiknaður eins og um ellilífeyri væri að ræða. Með framreikningi er þeim stigum bætt við sem reikna má með að viðkomandi hefði öðlast til 67 ára aldurs miðað við greiðslu þriggja síðustu ára. Örorkulífeyrir verður þó aldrei hærri en sem nemur þeim tekjumissi sem sjóðfélagi hefur sannanlega orðið fyrir vegna örorkunnar.

Fyrstu þrjú árin miðast örorkumat við vanhæfni sjóðfélagens til að gegna því starfi sem hann hefur gegnt og veitti honum aðild að sjóðnum. Eftir þann tíma miðast örorkumat við vanhæfni sjóðfélagens til almennra starfa.

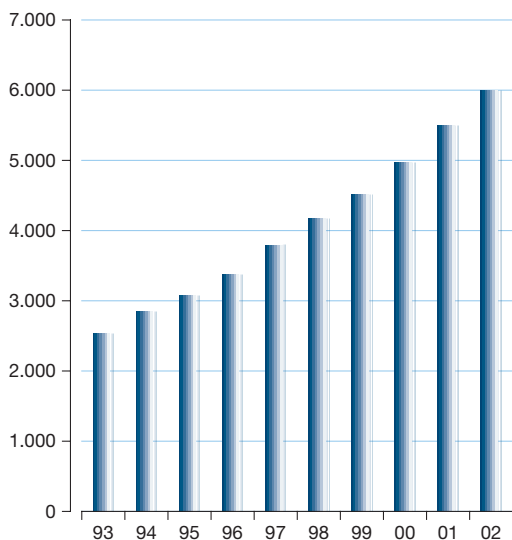
Makalífeyrir

Stigaeign sjóðfélagens ásamt framreiknuðum stigum til 67 ára aldurs ákvarðar upphæð makalífeyris. Makalífeyrir er greiddur í minnst 3 ár og lengur eða þar til yngsta barn sjóðfélaga verður 23 ára. Maki látins sjóðfélaga getur valið um tvær leiðir við töku makalífeyris, þ.e.a.s. að fá greiddan venjulegan makalífeyri, eða að fá útborgaða verðbætta inneign sjóðfélagens svo lengi sem hún endist, ef það er hagstæðara en að fá venjulegan makalífeyri.

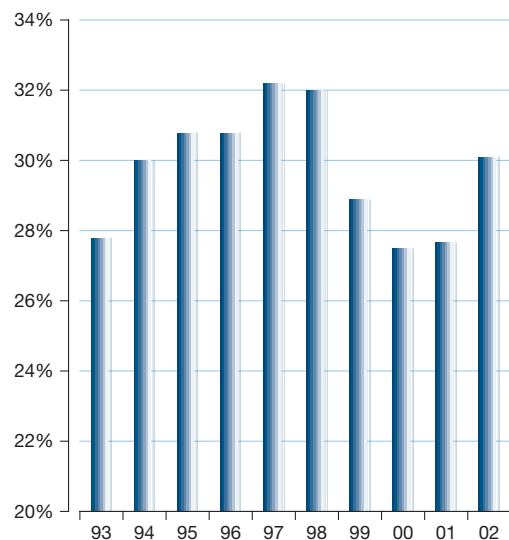
Barnalífeyrir

Barnalífeyrir er greiddur með börnum og kjörbörnum sjóðfélaga sem er látinn, öryrki eða ellilífeyrisþegi. Einnig fá fósturbörn og stjúpborn barnalífeyri ef sjóðfélaginn sá um framfærslu þeirra að mestu eða öllu leyti. Barnalífeyrir nemur 10% af viðmiðunarlaunum sjóðsins og er hann greiddur þar til barnið verður 20 ára.

Fjöldi lífeyrisþega



Lífeyrir í hlutfalli af iðgjöldum



Lífeyrisgreiðslur

Á árinu 2002 nutu 6.012 lífeyrisþegar lífeyrisgreiðslna úr sjóðnum að fjárhæð 2.083 milljónir. Lífeyrisþegum fjölgaði um 9,3% á árinu og lífeyrisgreiðslurnar hækkuðu um 14,6%. Á liðnu ári hófu 279 sjóðfélagar töku ellilífeyris og þar af voru 154 eða 55% sem hófu töku ellilífeyris við 67 ára aldur. Lífeyrir í hlutfalli af iðgjöldum nam 30,1% á árinu 2002 samanborið við 27,7% árið áður. Allar lífeyrisgreiðslur sjóðsins eru verðtryggðar og taka mánaðarlega breytingum vísitölu neysliverðs.

Próun fjölda lífeyrisþega og lífeyrisgreiðslna

Fjöldi lífeyrisþega hefur aukist að meðaltali um 10% á ári undanfarin 10 ár. Á sama tíma hafa lífeyrisgreiðslur sjóðsins á verðlagi í dag hækkað að meðaltali um 11,4% á ári. Á liðnum 10 árum hefur hlutfall ellilífeyris aukist úr 54% í 61% af heildarlífeyrisgreiðslum en hlutfall makalífeyris lækkað úr 17% í 11%.

Fjöldi lífeyrisþega

	2002	2001	Breyting %
Ellilífeyrir	3.191	3.010	6,0
Örorkulífeyrir	1.341	1.155	16,1
Makalífeyrir	908	835	8,7
Barnalífeyrir	572	498	14,9
Samtals	6.012	5.498	9,3

Lífeyrisgreiðslur í milljónum kr.

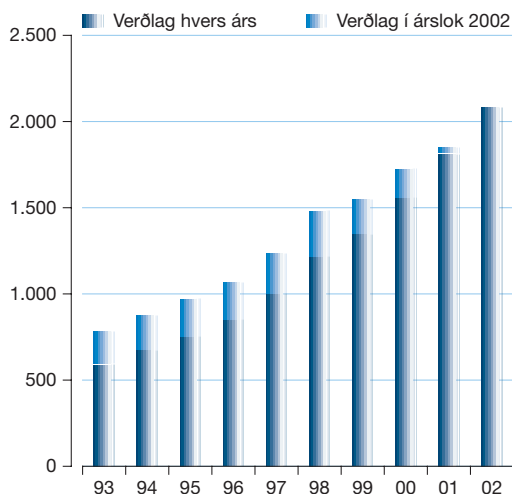
	2002	2001	Breyting %
Ellilífeyrir	1.269	1.119	13,4
Örorkulífeyrir	528	444	18,9
Makalífeyrir	230	201	14,4
Barnalífeyrir	56	53	5,7
Samtals	2.083	1.817	14,6

Hlutfallsleg skipting lífeyrisgreiðslna

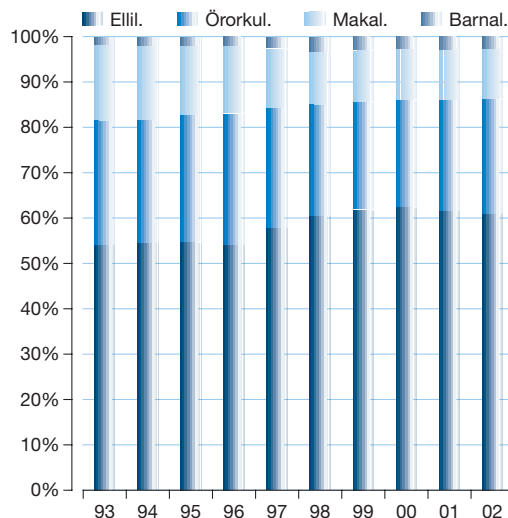
	2002	2001
Ellilífeyrir	60,9%	61,6%
Örorkulífeyrir	25,4%	24,5%
Makalífeyrir	11,0%	11,0%
Barnalífeyrir	2,7%	2,9%
Samtals	100,0%	100,0%

Lífeyrisgreiðslur

í milljónum króna



Skipting lífeyrisgreiðslna



Tryggingafræðileg athugun

Í janúar 2003 framkvæmdi Bjarni Þórðarson, trygginga-
stærðfræðingur, tryggingafræðilega athugun á stöðu
sjóðsins miðað við árslok 2002.

Helstu niðurstöður hans, miðað við að 3,5% ávöxtun
náist á eignir sjóðsins umfram hækkun vísitölu
neysluverðs næstu áratuginna voru, að heildarskuldbindingar
nema 8,6% umfram höfuðstóll sjóðsins og
verðmæti framtíðariðgjalda. Eignir lífeyrissjóðsins
umfram áfallnar skuldbindingar nema 10,1% af hreinni
eign sjóðsins til greiðslu lífeyris.

Á meðfylgjandi töflu má sjá helstu þætti sem leiða til
aukningar skuldbindinga sjóðsins.

Þættir sem leiða til aukningar skuldbindinga

Raunávöxtun 2002 í samanburði við 3,5% raunávöxtun	2,7%
Nýjar töflur um dánarlíkur sem sýna auknar líflíkur sjóðfélaga	2,0%
Núvirðing verðbréfa lægra hlutfall af skuldbindingum	1,8%
Breytt aðferðarfræði, óvirkir sjóðfélagar framreiknaðir auk hækkunar meðalaldurs	0,6%

Í reikniforsendum tryggingafræðilegar athugunar er
miðað við nýjar töflur um dánarlíkur Íslendinga
samkvæmt reynslu árána 1996 – 2000 og örorkulíkur
samkvæmt danskri reynslu með 40% lækkun, en fyrri
töflur byggðu á reynslu árána 1991 – 1995. Með
nýjum töflum um dánarlíkur aukast skuldbindingar
sjóðsins umfram eignir um 2,0% af skuldbindingum.
Samsetning eftir kynjum hefur ekki mikil áhrif að
þessu sinni þar sem ævilengd karla og kvenna eykst
með svipuðum hætti.

Breytingar á meðalævilíkum nýfæddra á Íslandi

	1996–2000	1991–1995	Aukning
Karlar	76,9 ár	76,2 ár	0,7 ár
Konur	81,7 ár	81,1 ár	0,6 ár

Breytingar á meðalævilengd við 67 ára aldur

	1996–2000	1991–1995	Aukning
Karlar	15,2 ár	14,9 ár	0,3 ár
Konur	17,9 ár	17,6 ár	0,3 ár

Í töflunni má sjá að meðalævilengd karlmanns sem
hefur töku lífeyris við 67 ára aldur er 15,2 ár. Hins
vegar má reikna með að 67 ára gömul kona sem hefur
töku lífeyris, lífi að meðaltali tveimur og hálfu ári lengur
eða í 17,9 ár.

Í skýringu 16 með ársreikningi sjóðsins á bls. 36 má
sjá sundurliðun tryggingafræðilegrar athugunar miðað
við árslok 2002.

Séreignardeild

Árið 2002 var fjórða heila starfsár séreignardeildar Lífeyrissjóðs verzlunarmanna. Markmiðið með stofnun séreignardeildarinnar er að auka fjölbreytni fyrir sjóðfélaga í samsetningu lífeyrisréttinda og að gefa sjóðfélögum kost á að nýta sér öflugan lífeyrissjóð sinn til þess að ávaxta viðbótarlífeyrissparnað á hagkvæman hátt.

Löggjöld, inneignir og fjöldi sjóðfélaga

Löggjaldgreiðslur til séreignardeildar námu 465 milljónum á árinu 2002 og er það aukning um 85% frá fyrra ári. Inneignir námu 1.069 milljónum í árslok sem er aukning um 71% frá árinu 2001. Í árslok 2002 áttu 18.553 einstaklingar inneignir í séreignardeildinni og fjölgaði þeim um 15.772 frá fyrra ári eða um 567%. Þessa miklu aukningu má einkum rekja til breytingu á kjarasamningum, en frá 1. júlí 2002 er launagreiðendum skylt að greiða 1% framlag í séreignarsjóð þeirra launþega sem ekki eru að spara í séreignarsjóð. Þannig eiga allir launþegar að vera með inneignir í séreignarlífeyrissjóði. Jafnframt eru sífellt fleiri launþegar að gera sér grein fyrir mikilvægi og hagkvæmni viðbótarlífeyrissparnaðar.

Séreignardeildin í milljónum kr.

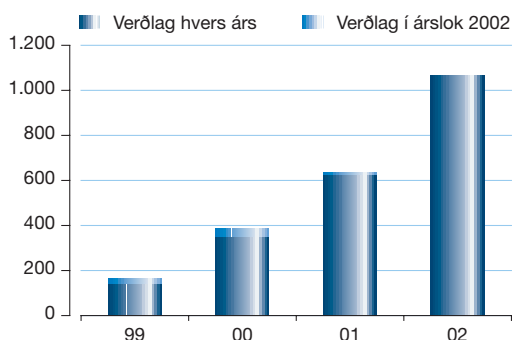
	2002	2001	Breyting %
Löggjöld	465	252	85
Inneignir í árslok	1.069	625	71
Fjöldi með inneignir	18.553	2.781	567

Ávöxtun

Nafnávöxtun inneigna á séreignarreikningum á liðnu ári var -0,8% sem svarar til -2,8% raunávöxtunar. Séreignardeildin er ávöxtuð samhliða öðrum eignum sjóðsins sem nú eru um 102 milljarðar. Meðalraunávöxtun sjóðsins síðustu 5 árin er 3,2% og síðustu 10 ára er 5,4%.

Inneignir í séreignardeild

í milljónum króna



Ávöxtun séreignardeildar

	2002	2001	2000	1999
Hrein nafnávöxtun	-0,8%	7,7%	5,4%	18,1%
Hrein raunávöxtun	-2,8%	-0,8%	1,1%	11,8%

Skattahagræði og viðbótarframlag vinna saman

Launþegar hafa mikinn ávinning af því að greiða 2% eða 4% viðbótariðgjald í séreignarsjóð því raunverulegt framlag er hlutfallslega lítið í samanburði við þá inneign sem þeir eignast í séreignarsjóði.

Í meðfylgjandi töflu má sjá að launþegi með 200.000 kr. mánaðarlaun sem greiðir 2% viðbótariðgjald í séreignarsjóð, leggur í raun til 2.458 kr. til að öðlast 8.400 kr. inneign í séreignarsjóði og er raunverulegt framlag launþegans því aðeins 29% af inneign hans.

Séreignariðgjald launþega af launum	2%	4%
Sparnaður af 200.000 kr. launum	4.000	8.000
Raunverulegt framlag launþega eftir skatt	2.458	4.916
Hækkun inneignar í séreignarsjóði	8.400	12.800
Raunverulegt framlag í % af inneign	29%	38%

Útborgun lífeyris

Endurgreiðslur úr séreignardeild sjóðsins geta hafist þegar sjóðfélaginn er orðinn 60 ára að aldri. Sjóðfélagi getur valið um tvær endurgreiðsluáðferðir eða blöndu þeirra. Annars vegar að fá inneignina greidda á 7 árum, frá 60 – 67 ára. Við 67 ára aldur er hægt að taka inneignina út í einu lagi. Hins vegar að inneigninni verði breytt í verðtryggða mánaðarlega greiðslu til æviloka. Kjósi sjóðfélaginn slíka endurgreiðsluáðferð fellur niður séreignaréttur hans til inneignarinnar sem fellur þá ekki til erfingja við andlát.

Kynning á séreignardeildinni

Á liðnu ári var séreignardeildin kynnt sjóðfélögum í sjóðfélagabréfum sem send voru út í mars og september. Um mitt ár var vinnuveitendum sent bréf og athygli þeirra vakin á kjarasamningsbundnu viðbótarframlagi frá 1. júlí í séreignarsjóð þeirra launamanna sem ekki hafa greitt í séreignarsjóð. Jafnframt hélt sjóðurinn kynningarfundir um þessa breytingu fyrir starfsfólk í launadeildum fyrirtækja. Í október var síðan sent bréf til þeirra launamanna sem ekki hafa greitt í séreignardeild sjóðsins til að vekja athygli þeirra á hagkvæmni séreignarsparnaðar. Einnig voru kynningarfundir haldnir á vinnustöðum.

Ársfundur 2002

Ársfundur sjóðsins var haldinn 29. apríl 2002 á Grand Hótel. Helstu mál á ársfundinum voru:

Skýrsla stjórnar

Magnús L. Sveinsson formaður flutti skýrslu stjórnar. Í máli hans kom m.a. fram að að árið 2001 var erfitt bæði á innlendum og erlendum fjármálamörkuðum. Ávöxtun sjóðsins var 7,8% eða neikvæð um 0,7% að raungildi samanborið við 1,2% raunávöxtun á árinu 2000. Liðið ár er annað árið í röð sem erlendir hlutabréfamarkaðir sýna neikvæða ávöxtun og þarf að fara aftur til áranna 1989 og 1990 til þess að finna því hliðstæðu.

Mikilvægur varnarsigur hafi hins vegar unnist þar sem fyrirbyggjandi tölur um fimm ára meðalraunávöxtun sýna að Lífeyrissjóður verzlunarmanna skipar sér þar í fremstu röð með 5,9% árlega raunávöxtun.

Formaður greindi frá því að nýlega hafi fallið tveir dómur fyrir erlendum dómstólum sem varða skylduaðild íslenskra launþega að lífeyrissjóðum en reglulega hefur skapast umræða um skylduaðildina og lögmæti hennar.

Í öðru málinu vísaði Mannréttindadómstóll Evrópu frá kæru tveggja starfsmanna fyrirtækis gegn íslenska ríkinu, sem vildu ekki una dómi Hæstaréttar um að skylduaðild starfsmannanna að lífeyrissjóði og takmörkun á valfrelsi þeirra um lífeyrissjóð bryti ekki gegn ákvæðum stjórnarskrárinnar um félagafrelsi.

Taldi dómstóllinn að skylduaðild að lífeyrissjóði væri bundin í lög, hún hefði það réttmæta markmið að stuðla að vernd réttinda annarra með stofnun samtryggingasjóða og ekki væri gengið of langt til ná þessu markmiði. Þá taldi dómstóllinn að greiðsla iðgjalds í ákveðinn lífeyrissjóð bryti ekki gegn eignarréttarákvæðum, því um væri að ræða almennar lögmæltar takmarkanir á eignarrétti sem settar væru í þágu almannahagsmuna og gengju ekki lengra en nauðsynlegt mætti telja.

Síðara málið var rekið fyrir EFTA-dómstólum varðandi hvort það brjóti gegn samkeppnisreglum EES að gera kjarasamninga um stofnun, aðild og rekstur lífeyrissjóða með þeim hætti sem gert er hér á landi og á Norðurlöndunum. Í niðurstöðu dómstólsins er staðfest sú meginregla, að kjarasamningar aðila vinnuarkaðarins eru ekki háðir ákvæðum samkeppnisréttarins enda sé með þeim stefnt að því markmiði að bæta heildarkjör launafólks, þar með talin skylda til greiðslu lífeyrissjóðsiðgjalda.

Eins og fram kemur í fyrrgreindum niðurstöðum erlendrar dómstóla er ljóst að núverandi fyrirkomulag á

uppbyggingu lífeyriskerfisins sem byggir á samningum aðila á vinnumarkaði og löggjöf um lífeyrismál stenst í hvívetna. Á þessum grunni er það jafnframt staðreynd að okkur Íslendingum hefur á síðustu tveimur áratugum auðnast að byggja upp eitt öflugasta lífeyriskerfi í Evrópu og þó víðar væri leitað. Þannig er talið að heildareignir lífeyrissjóðanna hafi numið tæpum 650 milljörðum í árslok 2001 og nema því eignir Lífeyrissjóðs verzlunarmanna um 15% af heildareignum lífeyrissjóðanna.

Ársreikningur

Heildareignir sjóðsins námu 97,5 milljörðum í árslok sem er aukning um 11,8 milljarða eða 13,8% frá fyrra ári. Á árinu 2001 nutu 5.498 lífeyrisþegar lífeyrisgreiðslna að fjárhæð 1.827 milljónir úr sjóðnum og fjölgaði lífeyrisþegum um 10,3% á árinu.

Rekstrarkostnaður sjóðsins að frádregnum öðrum tekjum nam 1,01% af iðgjöldum eða 0,07% af eignum sem er það lægsta sem þekkist meðal almennu lífeyrissjóðanna.

Ávöxtun sjóðsins á árinu 2001 var 7,8% eða neikvæð um 0,7% að raungildi samanborið við 1,2% raunávöxtun á árinu 2000. Hrein ávöxtun, þ.e. ávöxtun þegar rekstrarkostnaður hefur verið dreginn frá hreinum fjármunatekjum, var 7,7% eða neikvæð um 0,8% að raungildi. Meðalraunávöxtun sjóðsins síðustu 5 árin er 5,9%.

Ljóst er að raunávöxtun Lífeyrissjóðs verzlunarmanna er í hærrí kantinum miðað við þær upplýsingar sem fram hafa komið um raunávöxtun annarra lífeyrissjóða á síðasta ári. Þannig hefur einungis einn lífeyrissjóður sem kynnt hefur afkomu sína til þessa sýnt hærrí 5 ára meðalraunávöxtun en Lífeyrissjóður verzlunarmanna.

Tryggingafræðileg úttekt

Samkvæmt tryggingafræðilegri úttekt miðað við árslok 2001 nema heildarskuldbindingar 2,9 milljörðum eða 1,5% umfram höfuðstóll sjóðsins og verðmæti framtíðariðgjalda. Eignir lífeyrissjóðsins umfram áfallnar skuldbindingar nema 18,8 milljörðum eða sem nemur 21,2% af hreinni eign sjóðsins til greiðslu lífeyris.

Fjárfestingastefna og fjárhagsáætlun

Fjárfestingastefna sjóðsins breyttist ekki á árinu 2001. Í fjárhagsáætlun ársins 2002 er gert ráð fyrir að ráðstöfunarfé sjóðsins verði 14,2 milljarðar.

Næsti ársfundur sjóðsins verður haldinn mánudaginn 19. maí nk. kl. 17 í Gullteigi á Grand Hótel.

Lán til sjóðfélaga

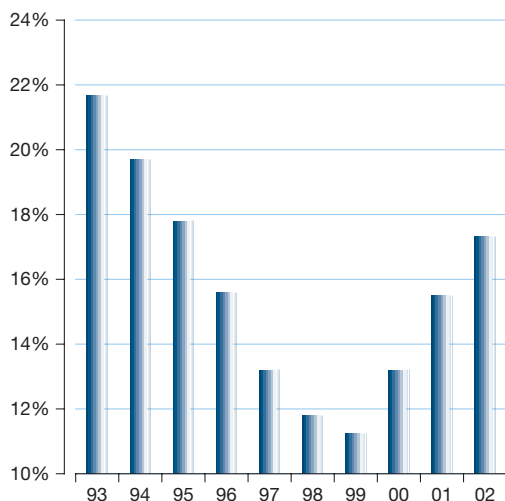
Eftirspurn sjóðfélaga eftir lánum hjá lífeyrissjóðnum var minni á liðnu ári en á árinu á undan. Á árinu 2002 voru afgreidd 1.765 lán til einstaklinga í samanburði við 1.939 lán árið áður sem er lækkun um 9%. Flestir lántakendur eru á aldrinum 30 – 39 ára og eru um 60% lántakenda undir 40 ára aldri.

Fjárhæð afgreiddra sjóðfélagalána var 3.851 milljónir sem er lækkun um 5% frá fyrra ári. Samhliða því sem lánað var til sjóðfélaga, voru keypt húsnæðisbréf og húsbref íbúðalánasjóðs fyrir 4.067 milljónir á árinu 2002. Samtals voru því lánveitingar vegna húsnæðis-kaupa einstaklinga 7.918 milljónir eða 41% af fjárfestingum liðins árs.

Afgreidd sjóðfélagalán

	2002	2001	Breyting
Fjárhæð í milljónum kr.	3.851	4.069	-5%
Fjöldi lána	1.765	1.939	-9%
Meðalfjárhæð í millj. kr.	2,2	2,1	5%
Hlutfall af fjárfestingum	20,0%	25,6%	

Veðskuldabréf sjóðfélaga í hlutfalli af heildareignum



Fjöldi afgreiddra lána eftir aldri

Aldur	2002	2001
– 19	2	3
20 – 29	447	464
30 – 39	586	693
40 – 49	438	470
50 – 59	204	245
60 – 69	71	49
70 – 79	17	15
Samtals	1.765	1.939

Útistandandi lán

Útistandandi lán til sjóðfélaga námu 17.674 milljónum í árslok eða um 17% af heildareignum sjóðsins en til samanburðar námu sjóðfélagalán 15.140 milljónum eða um 16% af eignum í árslok 2001.

Staða sjóðfélagalána í árslok

	2002	2001	Breyting
Heildarfjárhæð í mkr.	17.674	15.140	17%
Fjöldi lána	14.821	13.772	8%
Meðalfjárhæð í þús. kr.	1.192	1.099	8%
Hlutfall af eignum	17,3%	15,7%	

Þróun sjóðfélagalána

Á meðfylgjandi súluriti má sjá þróun útistandandi sjóðfélagalána en þau nema í árslok 2002 tæpum 18 milljörðum eða um 17% af heildareignum sjóðsins. Hlutfall sjóðfélagalána var lægst árið 1999 eða um 11% af heildareignum en frá árinu 2000 hefur hlutfallið farið aftur hækkandi vegna aukinnar eftirspurnar eftir lánum í kjölfar rýmkunar á lánsrétti sjóðfélaga og hækkunar hámarkslánsfjárhæðar.

Vanskil sjóðfélagalána

(Meira en 3ja mánaða vanskil)

	2002	2001
Vanskil í milljónum kr.	70,6	56,1
Hlutfall af heildarfjárhæð sjóðf.lána	0,40%	0,37%
Fjöldi lána	684	599
Hlutfall af heildarfjölda sjóðf.lána	4,6%	4,3%

Á meðfylgjandi töflu má sjá að vanskil sjóðfélagalána í árslok 2002 eru lág eða 0,4% af heildarfjárhæð útistandandi sjóðfélagalána. Fjöldi lána í vanskilum eykst þó hlutfallslega meira milli ára en sem nemur aukningu í heildarfjölda útistandandi lána. Lífeyrissjóðurinn hefur góðar tryggingar fyrir lánveitingum sínum því sjóðfélagalán eru fasteignaveðtryggð.

Lánareglur

Lánareglur sjóðsins í febrúar 2003

- Lánsupphæð er allt að 4.000.000 kr.
- Lánstími er 5 til 30 ár að vali lántakanda.
- Vextir voru 5,77% (15. febrúar 2003). Vextir taka breytingum 15. hvers mánaðar og eru 0,75% hærrí en meðalávöxtun í síðasta almanaksmánuði á nýjasta flokki húsbrefa til 25 ára í viðskiptakerfi Kauphallar Íslands.
- Lánið er bundið vísitölu neysluverðs.
- Tólf gjalddagar eru á ári.

Þróun sjóðfélagavaxta

Sjóðfélagavextir taka mið af meðalávöxtun á nýjasta flokki húsbrefa til 25 ára í viðskiptakerfi Kauphallar Íslands. Sjóðfélagavextir voru að meðaltali 6,5% á árinu 2002 samanborið við 6,6% árið 2001.

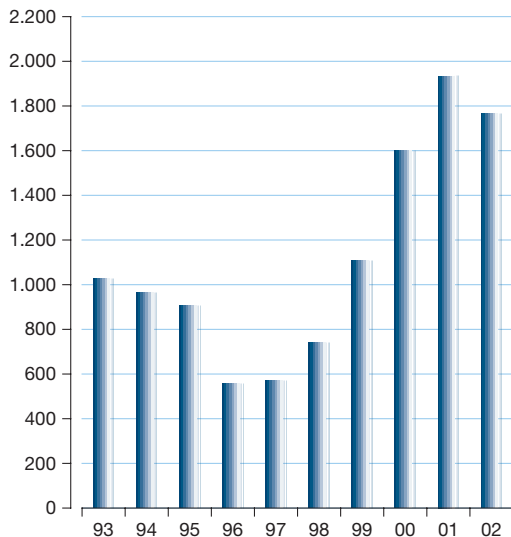
Meðalraunvextir sjóðfélagalána

2002	2001	2000	1999	1998
6,5%	6,6%	6,2%	5,3%	5,7%

Lántökuskilyrði

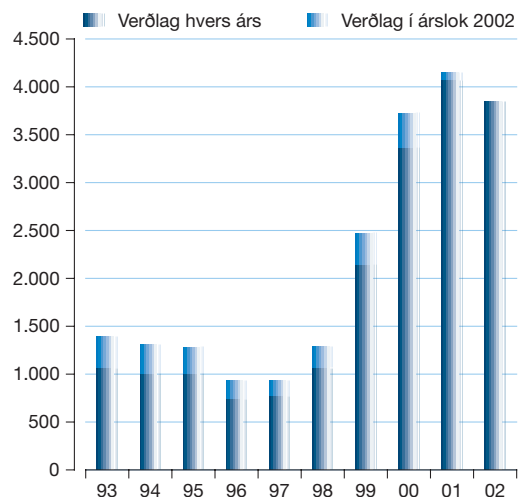
- Tveggja ára greiðslur til lífeyrissjóðs, þar af síðustu sex mánuði til Lífeyrissjóðs verzlunarmanna.
- Þrjú ár liðin frá síðustu lántöku.
- Lántakanda ber að leggja fram yfirlit yfir skuldastöðu í lánastofnunum auk afríts af skattframtali, óski sjóðurinn eftir því. Komi í ljós að skuldastaða sé með þeim hætti að vafi leiki á greiðsluhæfi lántakanda getur sjóðurinn lækkað umbeðna lánsfjárhæð eða hafnað lánveitingu.
- Aðeins er lánað gegn fasteignaveði. Áhvílandi uppreiknaðar veðskuldir að viðbættu láni sjóðsins, mega ekki vera umfram 55% af metnu markaðsverði viðkomandi eignar sem löggiltur fasteignasali eða annar sérfróður aðili tilnefndur af sjóðnum framkvæmir (heildarveðsetning getur þó aldrei farið umfram 85% af brunabótamati). Kostnaður vegna verðmats greiðist af lántakanda.
- Stimpilgjald 1,5% af lánsupphæð og þinglýsingargjald 1.200 kr. ber lántakanda að greiða. Lántökugjald 1% er dregið af andvirði lánsins við útborgun.

Fjöldi afgreiddra sjóðfélagalána



Afgreidd sjóðfélagalán

í milljónum króna



Fjárfestingar

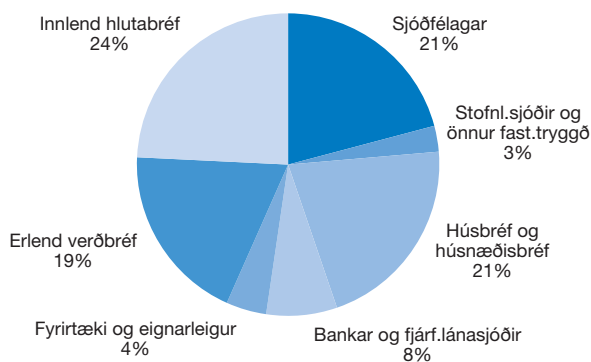
Á liðnu ári ráðstafaði sjóðurinn til lánveitinga og verðbréfaþaupa 19.236 milljónum. Aukning varð á fjárfestingum sjóðsins í húsbrefum og húsnæðisbrefum Íbúðalánasjóðs og í markaðsbrefum banka, sparisjóða og fyrirtækja. Jafnframt var aukning í fjárfestingum í innlendum hlutabrefum. Fjárfestingar sjóðsins drógust hins vegar saman í erlendum verðbrefum.

Fjárfestingarnar taka mið af fjárfestingastefnu sjóðsins. Sjóðurinn er í þeirri stöðu að geta beitt langtíamarkmiðum við ákvörðun um fjárfestingastefnu sína. Það sjónarmið er lagt til grundvallar við fjárfestingar og eignastýringu á verðbrefasafni sjóðsins að hámarka eignir og réttindi sjóðfélaganna.

Fjárfestingar í milljónum kr.

	2002	%	2001	%
Sjóðfélagar	4.020	20,9	4.124	25,9
Háskólinn í Reykjavík	0	0	226	1,4
Stofnlánasjóðir	169	0,9	213	1,3
Húsnæðisbréf	1.299	6,7	688	4,3
Húsbref	2.768	14,4	2.164	13,6
Bankar og sparisjóðir	940	4,9	583	3,7
Fjárfestingalánasjóðir	498	2,6	0	0
Fyrirtæki	783	4,1	222	1,4
Eignarleigur	47	0,2	0	0
Fasteignaveðtr. sk.bréf	363	1,9	596	3,8
Erlend verðbréf	3.683	19,1	4.809	30,2
Innlend hlutabréf	4.666	24,3	2.282	14,4
Samtals	19.236	100,0	15.907	100,0

Skipting fjárfestinga 2002



Verðbréfaeign

Verðbréfaeign sjóðsins nam 99.596 milljónum í árslok 2002 samanborið við 96.622 milljónir í árslok 2001. Skuldabréf voru 70% af verðbréfaeigninni í árslok 2002 og innlend og erlend hlutabréf 30%. Skuldabréf voru hins vegar 66% og innlend og erlend hlutabréf 34% af verðbréfaeigninni í árslok 2001.

Verðbréfaeign í milljónum kr.

	2002	%	2001	%
Veðskuldabréf sjóðfélaga	17.674	17,7	15.140	15,7
Skuldabréf Íbúðalánasjóðs	4.130	4,2	5.207	5,4
Húsnæðisbréf	5.713	5,7	4.483	4,6
Húsbréf	20.052	20,1	18.188	18,8
Spariskírteini	1.585	1,6	1.476	1,5
Markaðsbréf, bankar, sparisjóðir	11.112	11,2	10.364	10,7
Markaðsbréf, eignarleigur	531	0,5	859	0,9
Markaðsbréf, fyrirtæki	3.739	3,8	3.212	3,3
Markaðsbréf, sveitarfélög	1.041	1,1	1.122	1,2
Sk.bréf fjárfest.lánasjóða atvinnuveganna	2.871	2,8	2.533	2,6
Veðskuldabréf önnur	1.705	1,7	1.626	1,7
Erlend verðbréf	16.241	16,3	21.985	22,8
Innlend hlutabréf	13.202	13,3	10.427	10,8
Samtals	99.596	100,0	96.622	100,0

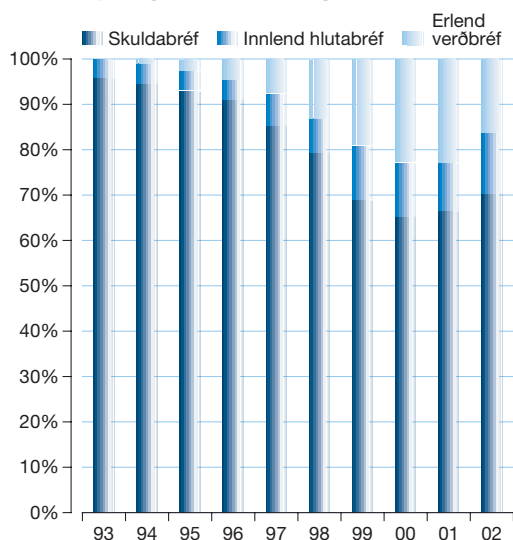
Þróun verðbréfaeignar

Í meðfylgjandi töflu um þróun verðbréfaeignar á liðnum árum má sjá að vægi erlendra verðbréfa í eignasafni sjóðsins fór hækkandi til ársins 2000 en hefur síðan farið lækkandi vegna minni fjárfestinga sjóðsins erlendis og verðlækkana á erlendum mörkuðum. Hlutfall innlendra hlutabréfa hefur haldist nær óbreytt undanfarin 4 ár en hlutfall skuldabréfa aukist á nýjan leik.

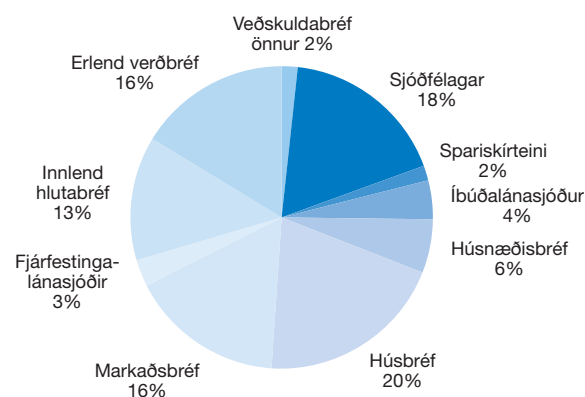
Hlutfallsleg þróun verðbréfaeignar

	2002	2001	2000	1999	1998
Skuldabréf	71%	66%	65%	69%	79%
Innlend hlutabréf	13%	11%	12%	12%	8%
Erlend verðbréf	16%	23%	23%	19%	13%

Skipting verðbréfaeignar



Skipting verðbréfaeignar 2002



Ávöxtun

Ávöxtun sjóðsins á árinu 2002 var -0,8% eða neikvæð um 2,7% að raungildi samanborið við neikvæða 0,7% raunávöxtun á árinu 2001. Hrein ávöxtun, þ.e. ávöxtun þegar rekstrarkostnaður hefur verið dreginn frá hreinum fjármunatekjum, var -0,8% eða neikvæð um 2,8% að raungildi.

Þegar horft er á raunávöxtun lífeyrissjóðanna er mikilvægt að einblína ekki um of á afkomutölur eins árs heldur er mikilvægt að skoða lengra tímabil þegar mat er lagt á afkomu sjóðanna. Meðalraunávöxtun sjóðsins síðustu 5 árin er 3,2% og meðalraunávöxtun síðustu 10 ára er 5,4%.

Hrein raunávöxtun

	2002	2001	2000	1999	1998
Hrein raunávöxtun	-2,8%	-0,8%	1,1%	11,8%	7,6%
Hrein raunávöxtun (5 ára meðaltal)	3,2%	5,9%	7,6%	8,8%	7,7%
Hrein raunávöxtun (10 ára meðaltal)	5,4%	6,3%	7,1%	7,6%	6,8%

Ávöxtun eftir verðbréfaflokkum

Skuldabréf

Raunávöxtun innlendrar skuldabréfaeignar nam 5,9% á liðnu ári sem er óbreytt raunávöxtun frá árinu 2001.

Innlend hlutabréf

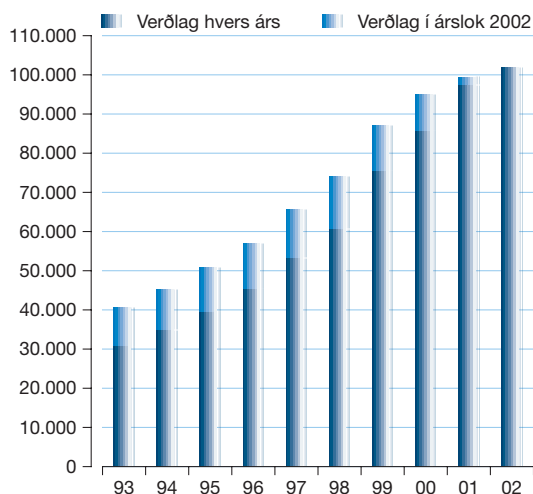
Heildararðsemi innlendu hlutabréfaeignarinnar yfir tímabilið 1980 til ársloka 2002 er 11,1% en var 9,8% í árslok 2001. Raunávöxtun innlendu hlutabréfaeignarinnar var 17,7% og nafnávöxtun 20,0% en á árinu 2002 hækkaði Úrvalsvisitala aðallista Kauphallar Íslands um 16,7% og Heildarvisitala aðallista um 21,6%.

Erlend verðbréf

Árið 2002 var þriðja árið í röð sem erlendir hlutabréfa- markaðir sýna neikvæða ávöxtun og þarf að fara aftur til fjórða áratugar síðustu aldar til að finna því hliðstæðu. Ávöxtun erlendu verðbréfaeignar sjóðsins í dollurum var neikvæð um 19,9% á árinu 2002 en á sama tíma lækkaði heimsvisitala Morgan Stanley um 21,1%, en hún er helsti mælikvarði á breytingu hlutabréfaverðs í heiminum. Að auki styrktist íslenska krónan á árinu gagnvart erlendum gjaldmiðlum. Raunávöxtun erlendu verðbréfaeignar sjóðsins var því neikvæð um 37,4% á árinu 2002 samanborið við neikvæða 11,8% á árinu 2001.

Hrein eign til greiðslu lífeyris

í milljónum króna



Innlend hlutabréf

Þróun hlutabréfaverðs 2002

Á liðnu ári hækkaði Úrvalsvisitala aðallista Kauphallar Íslands um tæp 17% frá upphafi til loka ársins. Á fyrstu fjórum mánuðum ársins hélt áfram sú hækkunarþróun á innlendum hlutabréfamarkaði sem hófst í október 2001. Í lok apríl 2002 var vísitalan búin að hækka um 16% frá áramótum og hækkaði síðan óverulega sem eftir var af árinu.

Árið 2002 einkenndist af verulegri styrkingu íslensku krónunnar og þegar árið var gert upp hafði gengisvísitala krónunnar, en hún endurspeglar vegið meðalverð erlendra gjaldmiðla eftir vægi þeirra í inn- og útflutningi, hækkað um tæp 14% frá upphafi til loka ársins. Jafnframt einkenndist árið af lágrí verðbólgu, minnkandi innflutningi auk vaxandi atvinnuleysis. Í ljósi samdráttar innanlands lækkaði Seðlabankinn markvisst stýrivexti á árinu eða úr 10,1% í ársbyrjun í 5,8% á árslok.

Styrking krónunnar, lækkandi vextir innanlands og lág verðbólga höfðu jákvæð áhrif á afkomu flestra fyrirtækja, m.a. vegna lækkandi erlendra skulda og minni fjármagnskostnaðar. Hagnaður fyrirtækja í heild á árinu 2002 verður því mun meiri en á árinu 2001.

Hlutabréfaviðskipti og ávöxtun

Hlutabréfaviðskipti sjóðsins á árinu 2002 námu 8.528 milljónum. Þar af voru keypt hlutabréf fyrir 4.666 milljónir og seld hlutabréf fyrir 3.862 milljónir. Innlend hlutabréfakaup sjóðsins á síðasta ári námu 24% af fjárfestingum.

Í árslok 2002 nam hlutabréfaeign sjóðsins 13,2 milljörðum eða 13,3% af verðbréfaeign samanborið við 10,4 milljarða eða 10,8% af verðbréfaeign í árslok 2001.

Raunávöxtun innlendu hlutabréfaeignarinnar var 17,7% og nafnávöxtun 20,0% en til samanburðar hækkaði Úrvalsvisitala aðallista Kauphallar Íslands um 16,7% og Heildarvisitala aðallista um 21,6% á árinu 2002. Innlenda hlutabréfaeignin hefur ávaxtast vel á liðnum árum því heildararðsemi hennar sýnir 11,1% árlega raunávöxtun yfir 23 ára tímabil, þ.e. frá 1980 til ársloka 2002.

Innlend hlutabréfaeign í árslok

	2002	2001
Eign í milljónum kr.	13.202	10.427
Hlutfall af verðbréfaeign	13,3%	10,8%
Raunávöxtun á ári frá 1980	11,1%	9,8%
Fjöldi félaga	30	44

Sjóðurinn hefur að markmiði að sem stærstur hluti hlutabréfaeignarinnar hafi þekkt markaðsverð og sé skráð á markaði og beittir sjóðurinn virkri eignastýringu á skráðu hlutabréfin til að leitast við að ná sem bestri ávöxtun til lengri tíma litið, að teknu tilliti til áhættu. Innlend hlutabréfaeign í árslok nam 13.202 milljónum, þar af voru 99% hlutabréfanna skráð í Kauphöll Íslands en einungis 1% voru óskráð hlutabréf.

Í skýringu 11 með ársreikningi sjóðsins á bls. 34 má sjá sundurliðun á eign sjóðsins í einstökum hlutafélögum.

Í eftirfarandi töflu má sjá ávöxtun lífeyrissjóðsins á innlendum hlutabréfamarkaði frá 1997–2002. Uppsöfnuð umframávöxtun sjóðsins samanborið við Úrvalsvisitölu Kauphallar Íslands yfir 6 ára tímabil er 60,2%.

Nafnávöxtun hlutabréfa

Ár	Nafnáv. LV	Hækkun Úrvalsvisit.	Umfram ávöxtun	Uppsöfnuð umframáv.
1997	32,1%	14,2%	17,9%	17,9%
1998	19,8%	10,5%	9,3%	28,8%
1999	51,9%	46,4%	5,5%	35,9%
2000	-8,8%	-18,7%	9,9%	49,4%
2001	-7,4%	-11,2%	3,8%	55,1%
2002	20,0%	16,7%	3,3%	60,2%

Erlendar fjárfestingar

Erlendar fjárfestingar sjóðsins hófust á árinu 1994. Á liðnu ári dró úr erlendum fjárfestingum í ljósi óvissu á erlendum hlutabréfamörkuðum en langtímastefna sjóðsins er að byggja upp erlendu hlutabréfaeignina með það að markmiði að auka ávöxtun sjóðsins til lengri tíma samhliða því að ná aukinni áhættudreifingu verðbréfasafnsins.

Góð ávöxtun erlendis til lengri tíma

Á liðnu ári dró úr vægi erlendra verðbréfa í eignasafni sjóðsins og í árslok var hlutfall erlendra verðbréfa rúm 16% af verðbréfaeign samanborið við tæp 23% í árslok 2001. Vægi erlendra verðbréfa í eignasafni sjóðsins lækkaði milli ára vegna verðlækkana erlendra hlutabréfa og vegna styrkingar íslensku krónunnar gagnvart erlendum gjaldmiðlum á árinu 2002.

Þrátt fyrir neikvæða afkomu lífeyrissjóðsins af erlendu fjárfestingunum á liðnum misserum sýnir þó ríflega aldarlóng reynsla af alþjóðlega dreifðum fjárfestingum að til lengdar litið skila þær góðri ávöxtun. Þessa staðreynd er mikilvægt að hafa í huga og jafnframt að þeir fjármunir sem lífeyrissjóðurinn er að ávaxta á erlendum fjármagnsmörkuðum þarf ekki að færa aftur til Íslands til lífeyrisgreiðslna fyrr en að allmörgum áratugum liðnum. Þannig hefur lífeyrissjóðurinn alla möguleika til þess að selja erlendu fjárfestinguna einhvern tíma í framtíðinni þegar best hentar sjóðfélögunum, bæði með tilliti til stöðu á erlendum fjármagnsmörkuðum og jafnframt með tilliti til stöðu íslensku krónunnar gagnvart erlendum gjaldmiðlum.

Erlendir hlutabréfamarkaðir á árinu 2002

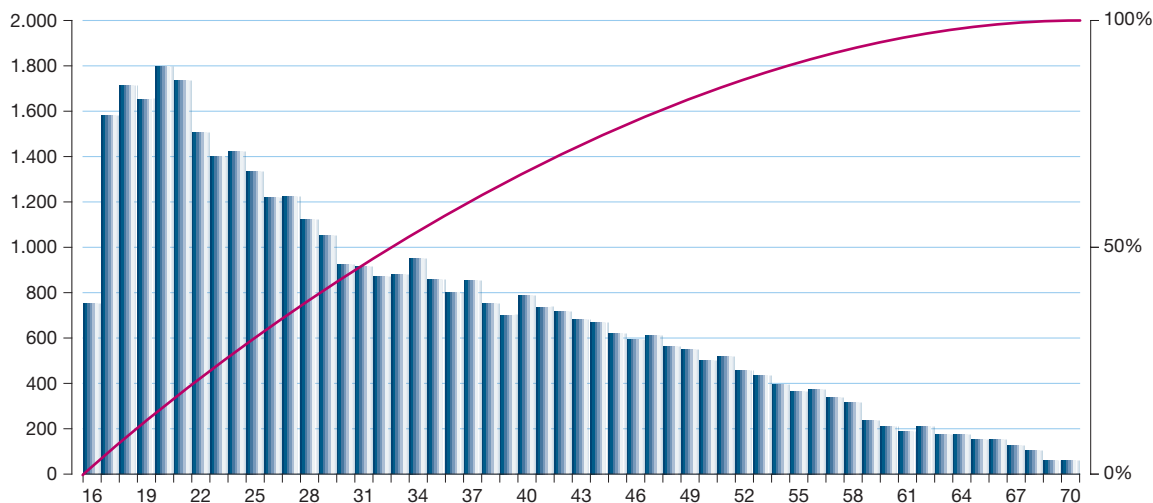
Árið 2002 olli vonbrigðum á erlendum hlutabréfamörkuðum og lækkaði heimsvísitala Morgan Stanley, en hún er helsti mælikvarði á breytingu hlutabréfaverðs í heiminum, um 21% á liðnu ári. Liðið ár er þriðja árið í röð sem erlendir hlutabréfamarkaðir sýna neikvæða ávöxtun og þarf að fara aftur til fjórða áratugar síðustu aldar til að finna því hliðstæðu.

Í Bandaríkjunum hélt Seðlabankinn áfram að lækka vexti í ljósi efnahagslegrar stöðunar og almennt lakari afkomu fyrirtækja og eru þeir nú í 40 ára lágmarki. Helstu ástæður verðlækkana hlutabréfa má rekja til þess að hagvöxtur í heiminum hefur minnkað og nokkur bandarísk stórfyrirtæki á hlutabréfamarkaði hafa orðið uppvis að bókhaldsmisferli til þess að reyna að fegra afkomutölur. Í ofanálag óttast fjárfestar frekari hryðjuverk sem og stríðsátök í Austurlöndum nær og hafði það m.a. áhrif til hækkunar olíuverðs á árinu um rúm 60%. Almennar væntingar og tiltrú á efnahagslíf í heiminum hefur því minnkað og hefur orðið samdráttur í neyslu almennings og fjárfestingum fyrirtækja.

Þegar árið 2002 var gert upp hafði Dow Jones hlutabréfavisitalan, sem samanstendur af 30 stórum fyrirtækjum í Bandaríkjunum, lækkað um 17%. Á sama tíma lækkaði Nasdaq vísitalan í Bandaríkjunum, sem samanstendur að stærstum hluta af tæknifyrirtækjum um 31%. Evrópskir hlutabréfamarkaðir í heild lækkuðu um 32% og Japanski hlutabréfamarkaðurinn lækkaði um 19%.

Aldursdreifing greiðandi sjóðfélaga

Summufall yfir fjölda greiðandi sjóðfélaga eftir aldri



Helstu breytingar á erlendu verðbréfaeigninni

Á liðnu ári var ákveðið að hefja fjárfestingar í eftirtöldum verðbréfasjóðum:

Alliance (International Health Care Fund) er sjóður sem fjárfestir í hlutabréfum fyrirtækja sem selja vörur og þjónustu í heilsugæslu.

Schroder Investment Management (Emerging Markets Debt) er skuldabréfasjóður og er markmið sjóðsins að ná góðri langtímaávöxtun með því að fjárfesta í ríkistryggðum skuldabréfum á nýmörkuðum.

Á liðnu ári var verðbréfaeign lífeyrissjóðsins í Morgan Stanley færð yfir í Alliance (Global Growth Trends Fund). Jafnframt var verðbréfaeign sjóðsins í Schroder Investment Management (Emerging Markets Fund) færð yfir í aðgreint verðbréfasafn sjóðsins hjá Schroder Investment Management. Þá var innleyst erlend verðbréfaeign í Kaupþing Fund (Nordic Growth Class).

Erlenda verðbréfaeignin um sl. áramót nam 16,2 milljörðum samanborið við 22,0 milljarða í árslok 2001 og nam 16,3% af verðbréfaeigninni samanborið við 22,8% í árslok 2001.

Erlend verðbréfaeign í árslok

	2002	2001
Eign í milljónum kr.	16.241	21.985
Hlutfall af verðbréfaeign	16,3%	22,8%
Raunávöxtun frá 1994	-12,1%	2,0%
Fjöldi fjárvörsluaðila	16	17

Erlend verðbréfaeign

	Millj. kr.	Millj.\$
Schroder Investment Management	4.634	57,5
Schroder Investment Management (Sapphire Fund)	617	7,5
Schroder Investment Management (Private Equity Fund)	229	3,0
Schroder Investment Management (Emerging Markets Debt)	168	2,0
Scudder, Stevens & Clark (Strategic Global Themes Fund)	3.346	41,5
Scudder, Stevens & Clark (Crescendo European Hedge Fund)	461	6,0
Scudder, Stevens & Clark (Venture Fund)	27	0,5
Alliance (Global Growth Trends Fund)	3.050	38,0
Alliance (International Technology Fund)	383	4,5
Alliance (International Health Care Fund)	232	3,0
Vanguard (Global Stock Index Fund)	1.688	21,0
Fidelity (International Fund)	632	8,0
Fidelity (European Growth Fund)	232	3,0
Fidelity (Euro Blue Chip Fund)	210	2,5
Kaupþing	225	3,0
Carnegie (World Wide Fund)	107	1,0
Samtals	16.241	202,0

Fjárfestinga- og hluthafastefna

Stjórn sjóðsins hefur samþykkt eftirfarandi fjárfestinga- og hluthafastefnu:

Fjárfestingastefna

Fjárfestingastefnan er grundvölluð á samþykktum sjóðsins og á samningi Verzlunarmannafélags Reykjavíkur og samtaka atvinnurekenda frá 30. desember 1996 um lífeyrismál.

Sjóðurinn er fagfjárfestir sem hefur að höfuðmarkmiði að hámarka eignir og réttindi sjóðfélaganna og skal það sjónarmið lagt til grundvallar við fjárfestingar og eignastýringu á verðbréfasafni sjóðsins. Fjármagn sjóðsins skal ávaxtað með hliðsjón af þeim kjörum, sem best eru boðin á hverjum tíma, að teknu tilliti til varúðarsjónarmiða, áhættu og verðtryggðra langtíma-skuldbindinga sjóðsins.

Lífeyrisbyrði sjóðsins hefur minnkað úr 30,8% á árinu 1996 í 27,7% á árinu 2001. Spá um þróun lífeyrisbyrði á næsta áratug bendir til þess að hún vaxi hægfara og verði á bilinu 35% til 37% á árinu 2010. Þessi fyrirsjáanlega þróun með tilliti til réttindaávinnslu í stigakerfi lífeyrissjóðsins mun leiða til þess að áætlað framtíðargreiðsluflæði vegna lífeyrisskuldbindinga muni nema liðlega 20% af ráðstöfunarfé til nýfjárfestinga á árinu 2010. Ofangreind þróun lífeyrisbyrðinnar og greiðsluflæðis lífeyris gerir sjóðnum kleyft að beita langtíamarkmiðum við ákvörðun um fjárfestingastefnu lífeyrissjóðsins. Á næstu fjórum árum er gert ráð fyrir að hlutfall skuldabréfa í eignasafni sjóðsins lækki úr 69% í 50%, hlutfall innlendra hlutabréfa sem nú er 13% hækki í 15% og hlutfall erlendra hlutabréfa hækki úr 18% af eignum í 35%.

Þar sem eignir séreignardeildar lífeyrissjóðsins eru ávaxtaðar samhliða öðrum eignum lífeyrissjóðsins gilda sömu forsendur um fjárfestingastefnu séreignardeildarinnar og samtryggingardeildarinnar. Lífeyrisbyrði í séreignadeild er óveruleg og mun lítið breytast á næsta áratug.

Viðmið um eignaskiptingu

Við ráðstöfun fjármagns og eignastýringu á verðbréfasafni sjóðsins skulu eftirfarandi viðmið notuð um skiptingu eigna þannig að eignarhluti í einstökum verðbréfaflokkum geti að hámarki numið:

Skuldabréf ríkissjóðs 45%

Í skuldabréfum útgefnum af ríkissjóði eða með ábyrgð ríkissjóðs, s.s. spariskirteini ríkissjóðs, ríkisbréf, húsnæðisbréf og húsbref.

Skuldabréf bæjar- og sveitarfélaga 5%

Í skuldabréfum útgefnum af sveitarfélögum með trausta rekstrar- og fjárhagsstöðu eða með ábyrgð þeirra. Verðbréf þessi skulu hafa skráð kaup- og sölugengi á skipulegum markaði.

Skuldabréf banka og annarra fjármálastofn. 30%

Í skuldabréfum útgefnum af bönkum og sparisjóðum, eignarleigufyrirtækjum, fjárfestingarbönkum og stofnlánasjóðum atvinnuveganna, enda hafi þessar stofnanir trausta eiginfjárstöðu og starfi samkvæmt sérstöku lögum eða séu undir eftirliti Fjármálaeftirlitsins. Verðbréf samkvæmt þessum flokki skulu hafa skráð kaup- og sölugengi á skipulegum markaði. Samkvæmt lögum má heildareign sjóðsins í verðbréfum þessa flokks ekki fara yfir 50% af hreinni eign sjóðsins.

Skuldabréf fyrirtækja 10%

Í skuldabréfum fyrirtækja með trausta eiginfjárstöðu og góða rekstrarafkomu enda séu viðkomandi skuldabréf og hlutabréf félagsins skráð í Kauphöll Íslands.

Fasteignaveðtryggð skuldabréf 25%

Í skuldabréfum tryggðum með veði í fasteignum, þ.m.t. sjóðfélagalán. Áhvílandi uppreiknaðar veðskuldir að viðbættu nýju láni frá sjóðnum, mega ekki fara umfram 55% af metnu markaðsverði viðkomandi eignar sem löggiltur fasteignasali eða annar sérfróður aðili tilnefndur af sjóðnum framkvæmir (heildarveðsetning getur þó aldrei farið umfram 85% af brunabótamati). Þegar um sérhæft atvinnuhúsnæði er að ræða þá skal hámarkið vera 35% af metnu markaðsverði.

Innlán og skammtímaverðbréf 5%

Innlán banka og sparisjóða, ríkisvixlar og skammtíma ríkisbréf, bankavixlar og skammtímabréf banka og sparisjóða, aðrir markaðsvixlar (fjárfestingalánasjóðir, sveitarfélög, traust fyrirtæki) og hlutdeildarskirteini verðbréfasjóða.

Innlend hlutabréf 20%

Í hlutabréfum fyrirtækja, enda séu bréfin skráð á skipulegum verðbréfamarkaði. A.m.k. 90% þeirra fjármuna sem bundnir eru í hlutabréfum skulu vera í félögum sem skráð eru í Kauphöll Íslands.

Erlend verðbréf 35%

Í erlendum verðbréfum (hlutabréfum, skuldabréfum og hlutdeildarskirteinum) enda séu þau skráð á skipulegum verðbréfamarkaði. Erlend verðbréf námu 17,9% af heildareignum 31.06.2002. Þar af voru 49% í verðbréfum í US\$, 22% í verðbréfum í EUR og 29% í verðbréfum bundnum öðrum myntum.

Hlutdeildarskírteini verðbréfasjóða sem sjóðurinn fjárfestir í skulu hafa skráð kaup- og sölugengi á skipulegum markaði. Ekki er sjóðnum heimilt að eiga meira en 25% af hlutdeildarskírteinum útgefnum af sama verðbréfasjóði.

Afleiðusamningar eru gerðir til að draga úr misvægi á gjaldmiðlasamsetningu erlendar verðbréfaeignar sjóðsins gagnvart gengisvog íslensku krónunnar og til þess að minnka gjalddeyrissáhhættu sjóðsins.

Aðrar helstu viðmiðanir við ráðstöfun fjármagns og eignastýringu:

1. Við það skal miðað að sem stærstur hluti af verðbréfum sjóðsins hafi þekkt markaðsverð og sé skráður í kauphöll og dreift eftir atvinnugreinum.
2. Beita skal virkri eignastýringu á kauphallarskráða verðbréfaflokka, sem nú nema 65% af heildareignum, með það að markmiði að tryggja sem besta ávöxtun til lengri tíma litið, að teknu tilliti til áhættu.
3. Viðmiðunarvísitala fyrir erlend hlutabréf er heimsvísitala Morgan Stanley. Viðmiðunarvísitala fyrir innlend hlutabréf er Úrvals vísitala Kauphallar Íslands.
4. Viðmið um ávöxtun á skuldabréfasafni sjóðsins byggir á áhættuálagi á vaxtaferil ríkistryggðra skuldabréfa. Þannig eru vextir á lánum til sjóðfélaga ákveðnir með 0,75% álagi á meðalávöxtun húsbrefta til 25 ára í viðskiptakerfi Kauphallar Íslands. Með tilliti til verðtryggðra langtíma-skuldbindinga sjóðsins er leitast við að halda meðallíftíma skuldabréfasafnsins löngum, en hann er nú 8,8 ár.
5. Lánveitingar til sjóðfélaga miðast við að annað sé eftirspurn eftir slíkum lánum samkvæmt lánareglum eins og þær eru á hverjum tíma.
6. Fjárfestingar sjóðsins skulu miðast við að kröfur útgefnar af sama aðila eða aðilum sem tilheyra sömu samstæðunni fari ekki umfram 5% af hreinni eign sjóðsins til greiðslu lífeyris. Er þá miðað við samtölu verðbréfa, jafnt hlutabréfa sem skuldabréfa viðkomandi aðila. Þetta hlutfall má þó vera allt að 10% í heildarkröfum gagnvart einstökum bönkum. Þetta á þó ekki við um skuldbindingar með ríkisábyrgð.

Við fjárfestingar í hlutabréfum hefur stjórn sjóðsins markað eftirfarandi fjárfestinga- og hluthafastefnu til þess að vinna eftir á hlutabréfamarkaði:

1. Fjárfest er í félögum sem hafa skráð hlutabréf sín í Kauphöll Íslands.

2. Fjárfest er í öðrum hlutafélögum með a.m.k. 5 ára starfsreynslu og hafa samþykktir sem tryggja hömlulaus viðskipti með hlutafé. Þá skulu þau hafa sýnt góða rekstrarafkomu síðustu 2 til 3 ár sem stendur undir arðsemiskröfum sjóðsins.
3. Þátttaka í nýsköpunarverkefnum og áhættufjármögnun fer fram í gegnum félög og sjóði sem hafa slíkar fjárfestingar á stefnuskrá sinni og lífeyrisjóðurinn hefur gerst hluthafi í.
4. Ekki er fjárfest í félögum ef einn aðili á meirihluta hlutafjár. Þessi regla á þó ekki við um einkavæðingu opinberra fyrirtækja, ríkis eða sveitarfélaga þegar fyrir liggja stefnuyfirlýsingar um sölu á meirihluta hlutafjár í þeim félögum, þó slík sala fari ekki fram í einu lagi.
5. Eignarhlutur í einstökum félögum skal ekki vera hærri en 15% af hlutafé viðkomandi félags.

Hluthafastefna

Lífeyrissjóðurinn er langtímafjárfestir sem hefur ásamt góðri arðsemi af hlutabréfaeign sinni það að markmiði að stuðla að vexti og viðgangi fyrirtækjanna sem sjóðurinn fjárfestir í.

Sjóðurinn gegnir eigendaskyldum sínum með virkum hætti og kemur ábendingum um rekstur og stefnu félaga sem sjóðurinn er hluthafi í á framfæri á hluthafafundum og/eða með beinum samskiptum við stjórnendur viðkomandi fyrirtækja.

Lífeyrissjóðurinn tekur afstöðu til mála á hluthafafundum með atkvæðum sínum og á hlutabréfamarkaði með aðgerðum sínum. Hann tekur þátt í stjórnnum félaga þegar aðstæður og stærð eignarhlutar sjóðsins kallar á slíkt.

Reglur stjórnarsýslulaga um sérstakt hæfi gilda, eftir því sem við getur átt, um meðferð mála og ákvarðanatökur í stjórn sjóðsins í einstökum málum. Reglur stjórnarsýslulaga um sérstakt hæfi gilda með sama hætti um þá, sem sjóðurinn styður til stjórnarstarfa í einstökum félögum.

Af ofangreindu leiðir að stjórnarmenn eða forstjóri taka ekki þátt í umræðum eða ákvörðunum á stjórnarfundum sjóðsins um málefni fyrirtækja þar sem þeir hafa hagsmuna að gæta sem starfsmenn, eigendur eða stjórnarmenn.

ÁRSREIKNINGUR
2002



LÍFEYRISSJÓÐUR VERZLUNARMANNA

Áritun endurskoðenda

Stjórn og sjóðfélagar Lífeyrissjóðs verzlunarmanna

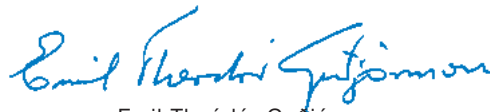
Við höfum endurskoðað ársreikning Lífeyrissjóðs verzlunarmanna fyrir árið 2002. Ársreikningurinn hefur að geyma skýrslu stjórnar, yfirlit um breytingar á hreinni eign til greiðslu lífeyris, efnahagsreikning, sjóðstreymi og skýringar nr. 1 – 16, ásamt kennitölum. Ársreikningurinn er lagður fram af stjórnendum Lífeyrissjóðs verzlunarmanna og á ábyrgð þeirra í samræmi við lög og reglur. Ábyrgð okkar felst í því álit, sem við látum í ljós á ársreikningnum á grundvelli endurskoðunarinnar.

Endurskoðað var í samræmi við góða endurskoðunarvenju. Samkvæmt því ber okkur að skipuleggja og haga endurskoðuninni þannig, að leitt sé í ljós að ársreikningurinn sé án annmarka. Endurskoðunin felur meðal annars í sér greiningaraðgerðir, úrtakskannarnir og athuganir á gögnum til að sannreyna fjárhæðir og aðrar upplýsingar sem fram koma í ársreikningnum. Endurskoðunin felur einnig í sér athugun á þeim reikningsskilaaðferðum og matsreglum sem notaðar eru við gerð ársreikningsins og mat á framsetningu hans í heild. Við teljum að endurskoðunin sé traustur grunnur til að byggja álit okkar á.

Það er álit okkar, að ársreikningurinn gefi glögga mynd af afkomu sjóðsins á árinu 2002, efnahag hans 31. desember 2002 og breytingu á handbæru fé á árinu 2002, í samræmi við lög, samþykktir sjóðsins og góða reikningsskilavenju.

Reykjavík 24. janúar 2003.

PricewaterhouseCoopers ehf



Emil Theódór Guðjónsson
löggiltur endurskoðandi



Vignir Rafn Gíslason
löggiltur endurskoðandi

Skýrsla um starfsemi Lífeyrissjóðs verzlunarmanna árið 2002

Fjöldi sjóðfélaga, fyrirtækja og fjárhæð móttækinnna iðgjalda

Á skrá hjá sjóðnum í árslok 2002 voru 105.228 einstaklingar sem greitt hafa iðgjald til sjóðsins. Þar af voru 41.243 einstaklingar sem greiddu iðgjald til sjóðsins á árinu 2002 og fjölgaði þeim um 101 eða 0,2% frá fyrra ári. Á síðasta ári greiddu 5.936 fyrirtæki til sjóðsins vegna starfsmanna sinna. Á árinu 2002 námu iðgjaldagreiðslur til sjóðsins 7.383 mkr. sem er hækkun um 8,5% frá fyrra ári.

Lánveitingar og verðbréfavíðskipti

Á liðnu ári ráðstafaði sjóðurinn til lánveitinga og verðbréfakaupa 19.236 mkr. Sjóðfélögum voru lánaðar 4.020 mkr. og keypt voru húsnæðisbréf og húsbref Íbúðalánasjóðs fyrir 4.067 mkr. Lánveitingar vegna stofnlánasjóða og kaup á fasteignaveðtryggðum skuldabréfum námu 380 mkr. Kaup sjóðsins á markaðsverðbréfum banka og sparisjóða námu 940 mkr., fjárfestingalánasjóða 498 mkr., fyrirtækja 935 mkr. og eignarleiga 47 mkr. Keypt voru innlend hlutabréf á síðasta ári að fjárhæð 4.666 mkr. og seld voru hlutabréf að fjárhæð 3.862 mkr. Á liðnu ári fjárfesti sjóðurinn í erlendum verðbréfum umfram sölu fyrir 2.689 mkr.

Lífeyrisgreiðslur, ráðstöfunarfé og hrein eign til greiðslu lífeyris

Á árinu 2002 nutu 6.012 lífeyrisþegar lífeyrisgreiðslna að fjárhæð 2.083 mkr. úr sjóðnum. Lífeyrisþegum fjölgaði um 9,3% á árinu og lífeyrisgreiðslurnar hækkðu um 14,6%. Ráðstöfunarfé sjóðsins á árinu 2002 var 20.155 mkr. og nemur aukningin 26,4% frá fyrra ári. Hrein eign sameignardeildar til greiðslu lífeyris nam 100.888 mkr. samanborið við 96.887 mkr. árið áður sem er hækkun um 4,1%. Árið 2002 var fjórða heila starfsár séreignardeildarinnar og námu inneignir í séreignardeild 1.069 mkr. samanborið við 625 mkr. árið áður sem er hækkun um 71%. Samanlagðar eignir sameignar- og séreignardeildar námu 101.957 mkr. samanborið við 97.512 mkr. árið áður sem er hækkun um 4,6%.

Rekstrarkostnaður

Á árinu 2002 nam rekstrarkostnaður sjóðsins 123 mkr. Rekstrarkostnaður að frádregnum öðrum tekjum nam 82 mkr. sem er 1,18% í hlutfalli af iðgjöldum samanborið við 1,01% árið áður. Rekstrarkostnaður í hlutfalli af eignum var 0,08% samanborið við 0,07% árið áður.

Ávöxtun

Ávöxtun sjóðsins á árinu 2002 var -0,8% eða neikvæð um 2,7% að raungildi samanborið við neikvæða 0,7% raunávöxtun á árinu 2001. Hrein ávöxtun, þ.e. ávöxtun þegar rekstrarkostnaður hefur verið dreginn frá hreinum fjárfestingartekjum var -0,8% eða neikvæð um 2,8% að raungildi. Meðalraunávöxtun sjóðsins síðustu 5 árin er 3,2% á ári og síðustu 10 ára er 5,4%.

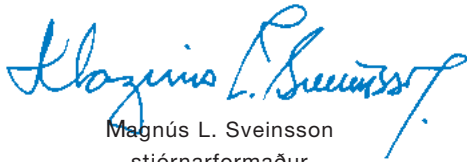
Raunávöxtun innlendu hlutabréfaeignarinnar var 17,7% og nafnávöxtun 20,0% en til samanburðar hækkaði Úrvalsvisitala aðallista Kauphallar Íslands um 16,7% á árinu 2002. Heildararðsemi innlendu hlutabréfaeignarinnar yfir tímabilið 1980 til ársloka 2002 er 11,1% en var 9,8% í árslok 2001. Ávöxtun erlendu hlutabréfaeignar sjóðsins í USD var -19,9% á árinu 2002 en á sama tíma lækkaði heimsvisitala Morgan Stanley um 21,1%, en hún er helsti mælikvarði á breytingu hlutabréfaverðs í heiminum. Að auki styrktist íslenska krónan á árinu gagnvart erlendum gjaldmiðlum.

Upplýsingastarf

Sjóðurinn sendir sjóðfélögum hálfárslega, í mars og september, yfirlit yfir móttækin iðgjöld og félagsgjöld ásamt útreikningi á áunnum lífeyrisréttindum. Sjóðurinn birtir í ársbyrjun hvers árs auglýsingu í dagblöðum þar sem gerð er grein fyrir starfsemi og reikningum fyrir liðið ár ásamt upplýsingum um lífeyrisrétt. Á ársfundi sjóðsins á liðnu ári var m.a. gerð grein fyrir skýrslu stjórnar, ársreikningi, fjárfestingastefnu og tryggingafræðilegri stöðu sjóðsins. Um mitt ár var vinnuveitendum sent bréf og athygli þeirra vakin á kjarasamningsbundnu viðbótarframlagi frá 1. júlí í séreignarsjóð þeirra launamanna sem ekki hafa greitt í séreignarsjóð. Jafnframt hélt sjóðurinn kynningarfundi um þessa breytingu fyrir starfsfólk í launadeildum fyrirtækja. Í október var síðan sent bréf til þeirra launamanna sem ekki hafa greitt í séreignardeild sjóðsins til að vekja athygli þeirra á hagkvæmni séreignarsparnaðar. Jafnframt voru haldnir fundir í fyrirtækjum þar sem starfsemi sjóðsins var kynnt. Á vefsíðu sjóðsins má nálgast almennar upplýsingar um sjóðinn, starfsemi, iðgjald, lífeyrisrétt, lánareglur og sjóðfélagabréf.

Reykjavík 24. janúar 2003.

Stjórn



Magnús L. Sveinsson
stjórnarformaður



Víglundur Þorsteinsson
varaformaður



Birgir R. Jónsson



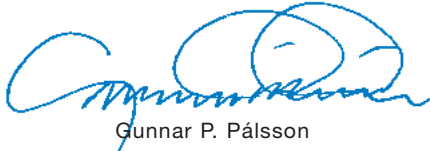
Tryggvi Jónsson



Jóhanna E. Vilhelmsdóttir



Ingibjörg R. Guðmundsdóttir



Gunnar P. Pálsson



Benedikt Kristjánsson

Forstjóri



Þorgeir Eyrjólsson

Yfirlit um breytingar á hreinni eign til greiðslu lífeyris á árinu 2002

	Skýr.	2002	2001
Iðgjöld			
Sjóðfélagar		2.953.342.029	2.723.219.829
Launagreiðendur		4.430.013.044	4.084.829.744
Iðgjöld		7.383.355.073	6.808.049.573
Lífeyrir			
Lífeyrir	5	2.096.873.919	1.829.994.267
Umsjónarnefnd eftirlauna		(3.409.463)	(4.133.521)
Kostnaður vegna örorkumats		1.975.554	1.675.186
Lífeyrir		2.095.440.010	1.827.535.932
Fjárfestingartekjur			
Fjárfestingartekjur af hlutabréfum	6	(6.284.462.903)	(1.656.649.790)
Tekjur af húseignum og lóðum		(613.326)	486.446
Vaxtatekjur og verðbætur	7	5.645.478.164	8.643.506.359
Reiknaðar hækkunar vegna verðlagsbreytinga	1	0	(7.527.968.325)
Fjárfestingartekjur		(639.598.065)	(540.625.310)
Fjárfestingargjöld			
Skrifstofu- og stjórnunarkostnaður		121.092.972	101.517.523
Rekstrarkostnaður			
Skrifstofu- og stjórnunarkostnaður		122.559.069	103.960.772
Aðrar tekjur	8	41.039.576	37.800.444
Hækkun á hreinni eign fyrir óreglulega liði og matsbreytingar		4.445.704.533	4.272.210.480
Matsbreytingar			
Endurmatshækkun rekstrarfjármuna		0	24.758.680
Reiknaðar hækkunar vegna verðlagsbreytinga	1	0	7.527.968.325
Matsbreytingar		0	7.552.727.005
Hækkun á hreinni eign á árinu		4.445.704.533	11.824.937.485
Hrein eign frá fyrra ári		97.511.693.586	85.686.756.101
Hrein eign í árslok til greiðslu lífeyris		101.957.398.119	97.511.693.586

Efnahagsreikningur 31. desember 2002

EIGNIR

	Skýr.	2002	2001
Fjárfestingar			
Húseignir og lóðir	13	232.174.652	233.729.207
Verðbréf með breytilegum tekjum	11,12	29.442.798.523	32.412.382.548
Verðbréf með föstum tekjum	10	49.687.620.195	46.432.132.103
Veðlán	10	20.465.482.264	17.777.852.284
	Fjárfestingar	99.828.075.634	96.856.096.142
Kröfur			
Kröfur á launagreiðendur	4	928.000.000	901.000.000
Aðrar kröfur		11.237.001	117.090.654
	Kröfur	939.237.001	1.018.090.654
Aðrar eignir			
Rekstrarfjármunir og aðrar efnislegar eignir	13	73.066.970	75.990.711
Sjóður og bankainnstæður		1.337.458.571	435.557.651
	Aðrar eignir	1.410.525.541	511.548.362
Eignir samtals		102.177.838.176	98.385.735.158
SKULDIR			
Viðskiptaskuldir		(220.440.057)	(874.041.572)
Hrein eign til greiðslu lífeyris, sameignardeild		100.888.433.069	96.886.910.607
Hrein eign til greiðslu lífeyris, séreignardeild	9	1.068.965.050	624.782.979
Samtals hrein eign til greiðslu lífeyris		101.957.398.119	97.511.693.586
Mat á áunnum lífeyrisskuldbindingum	16		

Sjóðstreymi árið 2002

	2002	2001
Inngreiðslur		
Iðgjöld	6.891.759.467	6.342.508.651
Iðgjöld í séreignardeild	464.595.606	251.540.922
Fjárfestingartekjur	5.486.026.013	4.390.823.261
Afborganir verðbréfa	3.837.129.314	3.696.765.051
Seld verðbréf með breytilegum tekjum	5.287.412.223	2.381.164.890
Seld verðbréf með föstum tekjum	1.129.924.315	611.373.895
Aðrar inngreiðslur	131.586.879	386.825.238
	23.228.433.817	18.061.001.908
Útgreiðslur		
Lífeyrir	2.079.583.056	1.812.853.666
Lífeyrir úr séreignardeild	13.881.400	13.007.080
Fjárfestingargjöld	111.749.846	93.629.060
Rekstrarkostnaður án afskrifta	113.098.938	95.882.455
Aðrar útgreiðslur	755.038.627	101.705.811
	3.073.351.867	2.117.078.072
Ráðstöfunarfé til kaupa á verðbréfum og annarri fjárfestingu	20.155.081.950	15.943.923.836
Kaup á verðbréfum og önnur fjárfesting		
Kaup á verðbréfum með breytilegum tekjum	8.349.367.910	7.090.491.952
Kaup á verðbréfum með föstum tekjum	6.486.738.488	3.656.464.229
Ný veðlán og útlán	4.400.160.499	5.159.843.270
Aðrar fjárfestingar	16.914.133	12.465.049
	19.253.181.030	15.919.264.500
Hækkun á handbæru fé	901.900.920	24.659.336
Handbært fé í ársbyrjun	435.557.651	410.898.315
Handbært fé í árslok	1.337.458.571	435.557.651

Skýringar

Breytingar á reikningsskilaaðferðum

1. Í samræmi við breytingar á reglum um ársreikninga lífeyrissjóða, eru ekki lengur færð í reikningsskilin reiknuð áhrif verðlagsbreytinga á efnahagsreikning og yfirlit um breytingar á hreinni eign til greiðslu lífeyris. Í breytingunni felst að reiknuð áhrif verðlagsbreytinga á peningalegar eignir og skuldir, eru ekki lengur færð í yfirlit um breytingar á hreinni eign til greiðslu lífeyris. Einnig er endurmat rekstrarfjármuna ekki lengur fært og afskriftir þeirra því reiknaðar af framreiknuðu stofnverði eins og það stóð í lok árs 2001.

Samanburðarfjárhæðum í yfirliti um breytingar á hreinni eign til greiðslu lífeyris hefur ekki verið breytt, en ofangreind breyting hefur engin áhrif á hreina eign í árslok til greiðslu lífeyris.

Reikningsskilaaðferðir

2. Fasteignir og aðrir rekstrarfjármunir eru færðir á framreiknuðu stofnverði eins og það stóð í lok árs 2001. Afskriftir eru reiknaðar sem fastur árlegur hundraðshluti af stofnverði, að teknu tilliti til skýringar hér að ofan um breytingar á reikningsskilaaðferðum. Fasteignir eru afskrifaðar um 2-4% og aðrar eignir um 10-20%.
3. Verðtryggðar langtímakröfur eru færðar til eignar með áföllnum verðbótum miðað við vísitölur sem tóku gildi 1.1.2003. Kröfur í erlendum gjaldmiðlum eru eignfærðar á síðasta skráða kaupgengi þeirra á árinu. Óverðtryggðar langtímakröfur eru eignfærðar á nafnverði. Þannig reiknað verðmæti skuldabréfa, sem keypt hafa verið með afföllum, hefur verið lækkað um ótekjufærð afföll, en afföllin eru færð til tekna á afborgunartíma bréfanna miðað við virka vexti og ávöxtunarkröfu þegar kaupin fóru fram.
4. Áætluð óinnheimt iðgjöld í árslok nema kr. 928.000.000 samkvæmt efnahagsreikningi. Mat þeirra byggist á reynslu liðinna ára og stuðst er við gögn sem fyrir liggja um skil eftir lok reikningsárs.

Lífeyrir

5. Sundurliðun lífeyrisgreiðslna:

	2002	2001
Ellilífeyrir	1.269.011.047	1.119.390.550
Örorkulífeyrir	527.720.501	443.726.242
Makalífeyrir	230.063.859	200.474.340
Barnalífeyrir	56.197.112	53.396.055
Samtals	2.082.992.519	1.816.987.187
Lífeyrisgreiðslur úr séreignardeild	13.881.400	13.007.080
Samtals	2.096.873.919	1.829.994.267

Fjárfestingartekjur

	2002	2001
6. Fjárfestingartekjur af hlutabréfum, sundurliðast þannig:		
Af innlendum hlutabréfum	2.147.437.456	(781.447.214)
Af erlendum hlutabréfum	(8.431.900.359)	(875.202.576)
Samtals	<u>(6.284.462.903)</u>	<u>(1.656.649.790)</u>
7. Vaxtatekjur og verðbætur, sundurliðast þannig:		
Af sjóðfélagalánum	1.374.081.816	1.908.550.355
Af verðtryggðum innlendum skuldabréfum	3.867.144.400	6.449.381.353
Af bankainnstæðum ofl.	224.252.679	131.917.156
Dráttarvextir	137.435.133	105.911.774
Lántökugjöld	42.564.136	47.745.721
Samtals	<u>5.645.478.164</u>	<u>8.643.506.359</u>

Aðrar tekjur

	2002	2001
8. Aðrar tekjur, sundurliðast þannig:		
Innheimtupóknarir vegna þjónustu við samtök	40.369.286	37.166.437
Póknun vegna tölvuþjónustu	670.290	634.007
Samtals	<u>41.039.576</u>	<u>37.800.444</u>

Séreignardeild

9. Árið 2002 var fjórða heila starfsár séreignardeildar Lífeyrissjóðs verzlunarmanna.

Séreignardeildin er ávöxtuð samhlíða öðrum eignum sjóðsins.

Breyting á hreinni eign séreignardeildar sundurliðast þannig:	2002	2001
Séreignariðgjald launþega	193.438.361	158.444.674
Framlag launagreiðenda	271.157.245	93.096.248
Iðgjöld samtals	<u>464.595.606</u>	<u>251.540.922</u>
Lífeyrisgreiðslur úr séreignardeild	(13.881.400)	(13.007.080)
Fjárfestingartekjur	(5.866.808)	35.764.065
Rekstrarkostnaður	(665.327)	(324.759)
Hækkun séreignardeildar	<u>444.182.071</u>	<u>273.973.148</u>
Hrein eign til greiðslu lífeyris:		
Inneignir 1.1.	624.782.979	350.809.831
Hækkun inneigna á árinu	444.182.071	273.973.148
Samtals 31.12.	<u>1.068.965.050</u>	<u>624.782.979</u>
Meðalfjöldi greiðandi sjóðfélaga	6.645	1.967
Sjóðfélagar með inneignir í árslok	18.553	2.781

Hrein ávöxtun séreignardeildarinnar á árinu 2002 var -0,8% eða neikvæð að raungildi um 2,8%.

Fjárfestingar

10. Innlend skuldabréf með áföllnum vöxtum og verðbótum í árslok:

	2002	2001
Veðskuldabréf sjóðfélaga	17.673.815.242	15.139.862.696
Skuldabréf Íbúðalánasjóðs	4.130.422.193	5.206.780.862
Húsnæðisbréf	5.712.883.741	4.483.497.399
Húsbréf	20.051.456.352	18.188.072.242
Önnur markaðsskuldabréf með ríkisábyrgð	1.585.089.566	1.475.627.068
Markaðsbréf banka og sparisjóða	11.112.432.010	10.364.256.727
Markaðsbréf, eignarleigur	531.240.108	859.246.405
Markaðsbréf, fyrirtæki	3.738.790.855	3.211.608.547
Markaðsbréf, sveitarfélög	1.041.311.926	1.121.749.808
Skuldabréf fjárfestingalánasjóða atvinnuveganna	2.871.325.650	2.533.415.770
Veðskuldabréf önnur	1.704.334.816	1.625.866.863
Samtals	70.153.102.459	64.209.984.387
Nánari sundurliðun veðlána:		
Sjóðfélagar	17.673.815.242	15.139.862.696
Veðlán vegna stofnlánasjóða	1.087.332.206	1.012.122.725
Önnur veðlán	1.704.334.816	1.625.866.863
Samtals	20.465.482.264	17.777.852.284
Skuldabréf og sjóðfélagalán greinast þannig eftir verðtryggingarviðmiðunum:		
Verðtryggt, vísitala neysluverðs	68.902.459.597	62.661.348.058
Verðtryggt, byggingarvísitala	738.401.423	842.376.871
Gengistryggt	501.839.520	695.834.428
Óverðtryggt	10.401.919	10.425.030
Samtals	70.153.102.459	64.209.984.387

Af þingskráðum skuldabréfum, þar sem kaupverð lá fyrir í Kauphöll Íslands þann 31. desember 2002, nam markaðsvirðið 15.004 mkr.

Hlutabréf

11. Sjóðurinn á hlutabréf í eftirtöldum félögum:

	Hlutabréfa- eign, nafnverð	% af hlutafé viðkomandi félags	Hlutabréfa- eign, bókfært verð
Bakkavör h.f.	69.225.882	4,6	809.942.819
Baugur h.f.	46.014.437	1,9	501.557.363
Búnaðarbanki Íslands h.f.	115.530.000	2,5	531.438.000
Eignarh.fél. líf.sj. Verðbréfaskráning ehf. * ...	800.000	8,3	800.000
Eignarh.fél. líf.sj. Kauphöll ehf. *	756.464	15,1	756.464
H.f. Eimskipafélag Íslands	217.681.588	4,7	1.371.394.004
Flugleiðir h.f.	80.039.427	3,5	384.189.250
Grandi h.f.	28.591.248	1,9	168.688.363
Hampiðjan h.f.	13.374.656	2,7	64.867.082
Íslandsbanki h.f.	940.747.362	9,4	4.459.142.496
Jarðboranir hf.	10.384.000	4,0	74.245.600
Kaupás h.f. *	33.023.736	4,6	120.000.000
Kaupþing h.f.	6.420.201	3,0	834.626.130
Landsbanki Íslands h.f.	177.085.262	2,6	646.361.206
Máttarstólpur h.f. *	7.691.805	9,3	6.922.625
Nýherji h.f.	5.740.000	2,2	47.642.000
Olís h.f.	22.009.665	3,3	211.292.784
Opin Kerfi h.f.	9.247.755	3,9	184.955.100
Pharmaco h.f.	7.966.206	1,3	589.499.244
Plastprent h.f.	5.899.500	2,3	4.188.645
Samherji h.f.	14.599.934	0,9	145.999.340
Samskip h.f. *	3.929.825	0,4	11.789.475
SÍF h.f.	43.665.391	2,9	229.243.303
Sjóvá-Almennar tryggingar h.f.	21.856.361	3,7	579.193.567
Skýrr h.f.	3.506.211	1,8	19.459.471
Sprotasjóðurinn h.f. *	1.567.682	10,1	1.567.682
Sölumiðstöð hraðfrystihúsanna h.f.	50.678.895	3,4	248.326.586
Þorbjörn - Fiskanes h.f.	14.580.000	1,3	80.190.000
Þróunarfélag Íslands h.f.	252.898.319	10,4	407.166.294
Össur h.f.	8.632.130	2,7	466.135.020
			<u>13.201.579.913</u>
Hlutabréf skráð í Kauphöll Íslands			13.059.743.667
Hlutabréf í félögum sem ekki eru skráð á skipulegum markaði			141.836.246
			<u>13.201.579.913</u>

Hlutabréf skráð í Kauphöll Íslands eru metin á markaðsverði í árslok 2002.

* Félög sem ekki eru skráð á skipulegum markaði.

Erlend verðbréf

12. Skipting erlendra verðbréfa eftir fjárvörsluaðilum 31.12.2002:

Hlutdeildarskírteini í hlutabréfasjóðum:

Scudder, Stevens & Clark (Strategic Global Themes Fund)	3.346.404.067
Scudder, Stevens & Clark (Crescendo European Hedge Fund)	461.203.725
Scudder, Stevens & Clark (Venture Fund)	27.297.039
Alliance (Global Growth Trends Fund)	3.049.434.959
Alliance (International Technology Fund)	383.174.880
Alliance (International Health Care Fund)	232.004.170
Vanguard (Global Stock Index Fund)	1.687.888.010
Fidelity (International Fund)	631.843.965
Fidelity (European Growth Fund)	231.918.862
Fidelity (Euro Blue Chip Fund)	209.484.154
Schroder Investment Management (Sapphire Fund)	617.256.078
Schroder Investment Management (Private Equity Fund)	229.386.732
Schroder Investment Management (Emerging Markets Debt Fund)	168.088.924
Carnegie (World Wide Fund)	106.976.786
Erlend hlutdeildarskírteini alls	<u>11.382.362.351</u>

Sjóðurinn á erlend hlutabréf í aðgreindu verðbréfasafni hjá eftirtöldum fjárvörsluaðilum:

Schroder Investment Management	4.634.220.909
Kaupþing	224.635.350
Erlend aðgreind verðbréfasöfn alls	<u>4.858.856.259</u>
Erlend verðbréfaeign alls	<u>16.241.218.610</u>

Rekstrarfjármunir og aðrar efnislegar eignir

13. Rekstrarfjármunir og aðrar efnislegar eignir og afskriftir þeirra greinast þannig:

	Eignarhluti í Húsi verslunar- innar 14,17%	Aðrar eignir	Samtals
Heildarverð 1.1.2002	297.501.997	227.572.969	525.074.966
Breyting á árinu	7.197.552	6.959.233	14.156.785
Heildarverð 31.12.2002	<u>304.699.549</u>	<u>234.532.202</u>	<u>539.231.751</u>
Afskrifað áður	63.772.790	151.582.619	215.355.409
Afskrifað á árinu	8.752.107	9.882.613	18.634.720
Afskrifað samtals	<u>72.524.897</u>	<u>161.465.232</u>	<u>233.990.129</u>
Bókfært verð 31.12.2002	<u>232.174.652</u>	<u>73.066.970</u>	<u>305.241.622</u>
	<u>Fasteignamat</u>	<u>Brunabótamat</u>	<u>Bókfært verð</u>
Mat á eignarhluta í Húsi verslunarinnar	162.019.000	254.231.000	232.174.652

Framvirkir gjaldeyrissamningar

14. Gerðir hafa verið framvirkir gjaldeyrissamningar til að draga úr misvægi á gjaldmiðlasamsetningu erlendra verðbréfaeignar sjóðsins gagnvart gengisvog íslensku krónunnar og til að draga úr gjaldeyrísáhættu sjóðsins. Heildarfjárhæð samninganna 31.12.2002 nam 35 milljónum USD eða 2.820 mkr. Afkoma samninganna á árinu var jákvæð um 306 mkr. og er það fært í ársreikninginn.

Meðalfjöldi starfsmanna og starfsmannakostnaður

15. Fjöldi stöðugilda á árinu 2002 var 26,5. Í stjórn sjóðsins eru 8 manns. Heildarfjárhæð launa nam 122,8 mkr. og launatengd gjöld 20,6 mkr. Þar af nam heildarfjárhæð launa til stjórnar og forstjóra 23,9 mkr.

Tryggingafræðileg úttekt

16. Mat á lífeyrisskuldbindingum:

Í janúar 2003 var framkvæmd tryggingafræðileg athugun sem miðaðist við árslok 2002. Helstu niðurstöður úttektarinnar, miðað við að 3,5% ávöxtun náist á eignir sjóðsins umfram hækkun vísitölu neysliverðs næstu áratugina voru, að skuldbindingar sjóðsins nema 8,6% umfram höfuðstól sjóðsins og verðmæti framtíðariðgjalda. Skuldbindingar umfram eignir hækka um 7,1% milli ára sem skýrist af neikvæðri raunávöxtun sjóðsins á árinu 2002 (2,7%), nýjum töflum um dánarlíkur, sem sýna auknar lífslíkur sjóðfélaga (2,0%), lægri núvirðingu skuldabréfaeignar sjóðsins vegna lækkandi vaxta á markaði (1,8%), breytttrar aðferðarfræði varðandi framreikning réttinda óvirkra sjóðfélaga auk hækkunar meðalaldurs (0,6%).

Sundurliðun tryggingafræðilegrar athugunar í milljónum króna:

	Áfallin skuldbinding	Framtíðar- skuldbinding	Heildar- skuldbinding
Eignir:			
Hrein eign til greiðslu lífeyris	100.888		100.888
Núvirði verðbréfa	12.966		12.966
Lækkun v/núvirði fjárfestingakostnaðar	-2.436		-2.436
Núvirði framtíðariðgjalda		107.268	107.268
Eignir samtals	111.418	107.268	218.686
Skuldbindingar:			
Ellilífeyrir	79.314	111.802	191.116
Örorkulífeyrir	11.900	14.442	26.342
Makalífeyrir	9.050	9.997	19.047
Barnalífeyrir	376	596	972
Rekstrarkostnaður	521	1.263	1.784
Skuldbindingar samtals	101.161	138.100	239.261
Eignir umfram skuldbindingar	10.257	-30.832	-20.575
Í hlutfalli af skuldbindingum	10,1%	-22,3%	-8,6%

Kennitölur

	<u>2002</u>	<u>2001</u>	<u>2000</u>	<u>1999</u>	<u>1998</u>
Raunávöxtun	-2,7%	-0,7%	1,2%	11,9%	7,7%
Hrein raunávöxtun	-2,8%	-0,8%	1,1%	11,8%	7,6%
Hrein raunávöxtun (5 ára meðaltal)	3,2%	5,9%	7,6%	8,8%	7,7%
Hrein raunávöxtun (10 ára meðaltal)	5,4%	6,3%	7,1%	7,6%	6,8%
Rekstrarkostnaður að frádr. öðrum tekjum:					
Kostnaður í % af iðgjöldum	1,18%	1,01%	1,12%	1,28%	1,38%
Kostnaður í % af eignum	0,08%	0,07%	0,08%	0,09%	0,09%
Fjöldi sjóðfélaga					
Fjöldi lífeyrisþega	26.794	25.692	24.676	23.209	21.305
Lífeyrir í % af iðgjöldum	5.640	5.170	4.676	4.289	3.918
Stöðugildi á árinu	30,1%	27,7%	27,5%	28,9%	32,0%
Stöðugildi á árinu	26,5	23,2	21,3	21,3	19,2
Fjárhagsstaða skv. tryggingafræðilegri úttekt:					
Hrein eign umfram heildarskuldbindingar	-8,6%	-1,5%	1,7%	3,9%	3,1%
Hrein eign umfram áfallnar skuldbindingar	10,1%	21,2%	26,5%	28,4%	22,4%
Hlutfallsleg skipting verðbréfaeignar:					
Skráð hlutabréf	29,3%	33,3%	34,5%	30,8%	20,4%
Skráð skuldabréf	35,5%	32,2%	31,3%	34,4%	38,9%
Óskráð hlutabréf	0,1%	0,2%	0,3%	0,1%	0,1%
Óskráð skuldabréf	14,6%	15,9%	18,1%	20,9%	25,7%
Veðlán	20,5%	18,4%	15,8%	13,8%	14,9%
Samtals	100,0%	100,0%	100,0%	100,0%	100,0%
Skipting verðbréfaeignar eftir gjaldmiðlum:					
Eignir í íslenskum krónum	83,7%	77,2%	77,3%	81,0%	86,9%
Eignir í erlendum gjaldmiðlum	16,3%	22,8%	22,7%	19,0%	13,1%
Samtals	100,0%	100,0%	100,0%	100,0%	100,0%
Hlutfallsleg skipting lífeyris:					
Ellilífeyrir	60,9%	61,6%	62,5%	62,0%	60,6%
Örorkulífeyrir	25,4%	24,5%	23,7%	23,7%	24,6%
Makalífeyrir	11,0%	11,0%	11,0%	11,3%	11,5%
Barnalífeyrir	2,7%	2,9%	2,8%	3,0%	3,3%
Samtals	100,0%	100,0%	100,0%	100,0%	100,0%

ANNUAL REPORT
2002



LÍFEYRISJÓÐUR VERZLUNARMANNA

Auditor's report

To the Board of directors and members of the Pension Fund of Commerce

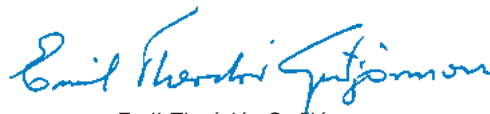
We have audited the financial statements of the Pension Fund of Commerce for the year 2002. The financial statements consist of the Director's report, a Statement of changes in net assets for pension payments, a Balance sheet, a Statement of cash flows and Financial indicators. These financial statements are the responsibility of the Fund's management. Our responsibility is to express an opinion on these financial statements based on our audit.

We conducted our audit in accordance with generally accepted auditing standards. Those standards require that we plan and perform the audit to obtain reasonable assurance that the financial statements are free of material misstatement. An audit includes, based on our assessment of materiality and risk, an analytical review and an examination, on a test bases, of evidence supporting the amounts and disclosures in the financial statements. An audit also includes assessing the accounting principles used and significant estimates made by management, as well as evaluating the overall financial statements presentation. We believe that our audit provides a reasonable basis for our opinion.

In our opinion, the financial statements present fairly the Fund's performance during 2002, the financial position as of December 31, 2002 and its cash flows for the year then ended in accordance with law, the Fund's regulations, and generally accepted accounting standards in Iceland.

Reykjavík 24 January 2003

PricewaterhouseCoopers ehf



Emil Theódór Guðjónsson



Vignir Rafn Gísláson

Report of the Board of Directors 2002

Number of fund members, employers and contributions received

At the end of 2002, 105,228 individuals had paid contributions to the fund. A total of 41,243 members contributed to the fund during 2002, which is an increase of 101 members or 0.2% from the previous year. A total of 5,936 employers paid contributions during the year on behalf of their employees. Contributions amounted to ISK 7,383 million, which is an increase of 8.5% from the previous year.

Loans and securities investments

The fund allocated ISK 19,236 million to loans and investments in securities in 2002. Loans to fund members amounted to 4,020 million and investments in market bonds and housing bonds from the State Housing Board (Íbúðalánasjóður) amounted to ISK 4,067 million. Loans to investment funds and other bonds backed by mortgages amounted to ISK 380 million. Purchases of market securities issued by the commercial and savings banks amounted to ISK 940 million, ISK 498 million issued by investment loan funds, ISK 935 million issued by companies and ISK 47 million issued by leasing companies. The fund purchased domestic shares in 2002 for ISK 4,666 million and sold shares for 3,862 million. Net investment in foreign securities amounted to ISK 2,689 million.

Operating expenses

Operating expenses in 2002 amounted to ISK 123 million. Operating expenses after deduction of other income amounted to ISK 82 million, which was 1.18% of contributions compared with 1.01% in 2001. Operating expenses as a proportion of assets was 0.08% in 2002 compared with 0.07% in 2001.

Pension payments, disposable resources and net assets for pension payments

Pension payments in 2002 amounted to ISK 2,083 million, paid to 6,012 pensioners. Pension payments increased by 14.6% from the previous year, and the number of pensioners increased by 9.3%. Disposable resources amounted to ISK 20,155 million and increased by 26.4% from the previous year. Net assets for pension payments at the end of 2002 amounted to ISK 100,888 million, compared with ISK 96,887 million at the end of 2001, which is an increase of 4.1%. Private pension savings amounted to ISK 1,069 million at the end of 2002, compared with 625 million at the end of 2001, which is a 71% increase. The year 2002 was the private pension department's fourth full year of operation.

Return on investment

The fund's return on investment in 2002 was -0.8% and the real return was -2.7%, compared with -0.7% real return in 2001. Net real return in 2002 was -2.8%, i.e. return, after deducting operating expenses from net investment earnings. The five-year average real return is 3.2% p.a. and the ten-year average real return is 5.4% p.a.

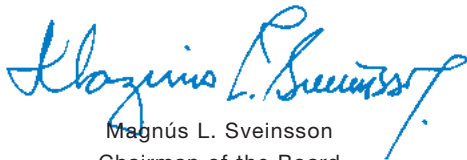
The fund's real return on domestic shares was 17.7% in 2002 and the nominal return was 20.0%. The Iceland Stock Exchange share index increased by 16.7% during the year. The fund's real return on domestic shares from 1980 to the end of 2002 was 11.1% compared with 9.8% at the end of 2001. The return on foreign shareholdings during 2002 was -19.9%. Morgan Stanley Capital Index, which is the main benchmark for world changes in equity prices, declined by 21.1% at the same time. The Icelandic Króna also appreciated by 13.5% against foreign currencies during 2002.

Publicity

Every six months, in March and September each year, the fund sends its members a statement of their contribution payments and union fees, together with a calculation of their accrued pension rights. At the beginning of each year, the fund publishes a report in the press on its activities during the previous year, including its accounts and pension rights. At the Annual General Meeting last year, the board of director's report, annual accounts, investment policy and actuarial valuation was presented. The fund informed employers about a 1% contribution from July 2002 to those employees who are not saving into a private pension fund. In October 2002, the fund also informed employees about the advantage of private pension savings. Information about the fund and details of its activities, contributions, pension rights, loan rules and fund members statement can be found on the fund's website.

Reykjavík 24 January 2003

Board of Directors



Magnús L. Sveinsson
Chairman of the Board



Víglundur Þorsteinsson
Vice-Chairman



Birgir R. Jónsson



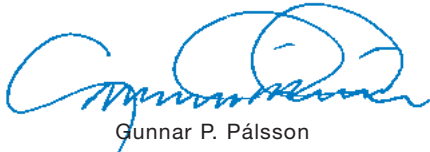
Tryggvi Jónsson



Jóhanna E. Vilhelmsdóttir



Ingibjörg R. Guðmundsdóttir



Gunnar P. Pálsson



Benedikt Kristjánsson

Managing Director



Þorgeir Eyjólfsson

Statement of changes in net assets for pension payments 2002

	2002 ISK	2001 ISK
Contributions		
Members	2,953,342,029	2,723,219,829
Employers	4,430,013,044	4,084,829,744
Contributions	7,383,355,073	6,808,049,573
Pensions		
Pensions	2,096,873,919	1,829,994,267
Pension Committee	(3,409,463)	(4,133,521)
Cost of disability assessments	1,975,554	1,675,186
Pensions	2,095,440,010	1,827,535,932
Investment income		
Investment income of shares	(6,284,462,903)	(1,656,649,790)
Revenues on real estate	(613,326)	486,446
Interest income and indexation	5,645,478,164	8,643,506,359
Calculated inflation adjustment	0	(7,527,968,325)
Investment income	(639,598,065)	(540,625,310)
Investment expenses		
Office and management expenses	121,092,972	101,517,523
Operating expenses		
Office and management expenses	122,559,069	103,960,772
Other income		
	41,039,576	37,800,444
Increase in net assets before changes in valuation ...	4,445,704,533	4,272,210,480
Changes in valuation		
Revaluation of operating assets	0	24,758,680
Calculated inflation adjustment	0	7,527,968,325
Changes in valuation	0	7,552,727,005
Increase in net assets during the year	4,445,704,533	11,824,937,485
Net assets from previous year-end	97,511,693,586	85,686,756,101
Net assets for pension payments at year-end	101,957,398,119	97,511,693,586

Balance sheet as of December 31, 2002

	2002 ISK	2001 ISK
Investments		
Buildings and sites	232,174,652	233,729,207
Variable-income securities	29,442,798,523	32,412,382,548
Fixed-income securities	49,687,620,195	46,432,132,103
Mortgage loans	20,465,482,264	17,777,852,284
Investments	99,828,075,634	96,856,096,142
Claims		
Claims against employers	928,000,000	901,000,000
Other claims	11,237,001	117,090,654
Claims	939,237,001	1,018,090,654
Other assets		
Operating and other tangible assets	73,066,970	75,990,711
Cash and current deposits	1,337,458,571	435,557,651
Other assets	1,410,525,541	511,548,362
Total assets	102,177,838,176	98,385,735,158
Liabilities		
Current liabilities	(220,440,057)	(874,041,572)
Net assets for pension payments at year-end	100,888,433,069	96,886,910,607
Net assets, Private Division	1,068,965,050	624,782,979
Net assets for pension payments at year-end	101,957,398,119	97,511,693,586

Statement of Cash Flows 2002

	2002 ISK	2001 ISK
Inflow		
Contributions	6,891,759,467	6,342,508,651
Contributions to Private Division	464,595,606	251,540,922
Investment income	5,486,026,013	4,390,823,261
Bond payments	3,837,129,314	3,696,765,051
Sold variable-income securities	5,287,412,223	2,381,164,890
Sold fixed-income securities	1,129,924,315	611,373,895
Other inflow	131,586,879	386,825,238
Inflow	23,228,433,817	18,061,001,908
Outflow		
Pensions	2,079,583,056	1,812,853,666
Pensions from Private Division	13,881,400	13,007,080
Investment expenses	111,749,846	93,629,060
Operating expenses excluding depreciation	113,098,938	95,882,455
Other outflow	755,038,627	101,705,811
Outflow	3,073,351,867	2,117,078,072
Disposable resources for purchase of securities and other investments	20,155,081,950	15,943,923,836
Purchase of securities and other investments		
Variable-income securities	8,349,367,910	7,090,491,952
Fixed-income securities	6,486,738,488	3,656,464,229
New mortgage loans and other loans	4,400,160,499	5,159,843,270
Other investments	16,914,133	12,465,049
Total investments	19,253,181,030	15,919,264,500
Increase in current deposits	901,900,920	24,659,336
Current deposits at beginning of year	435,557,651	410,898,315
Current deposits at year-end	1,337,458,571	435,557,651

Financial Indicators

	<u>2002</u>	<u>2001</u>	<u>2000</u>	<u>1999</u>	<u>1998</u>
Real return on investment	-2.7%	-0.7%	1.2%	11.9%	7.7%
Net real return on investment	-2.8%	-0.8%	1.1%	11.8%	7.6%
Net real return (five-year average)	3.2%	5.9%	7.6%	8.8%	7.7%
Net real return (ten-year average)	5.4%	6.3%	7.1%	7.6%	6.8%
Operating expenses after deduction of other income:					
Expenses as % of contributions	1.18%	1.01%	1.12%	1.28%	1.38%
Expenses as % of assets	0.08%	0.07%	0.08%	0.09%	0.09%
Number of active fund members					
Number of pensioners	26,794	25,692	24,676	23,209	21,305
Pensions as % of contributions	5,640	5,170	4,676	4,289	3,918
Staff (full-time equivalent position)	30.1%	27.7%	27.5%	28.9%	32.0%
Financial position based on actuarial valuation:					
Net assets in excess of total liabilities	26.5	23.2	21.3	21.3	19.2
Net assets in excess of current liabilities	-8.6%	-1.5%	1.7%	3.9%	3.1%
Investment securities:					
Listed shares	29.3%	33.3%	34.5%	30.8%	20.4%
Listed bonds	35.5%	32.2%	31.3%	34.4%	38.9%
Unlisted shares	0.1%	0.2%	0.3%	0.1%	0.1%
Unlisted bonds	14.6%	15.9%	18.1%	20.9%	25.7%
Mortgage loans	20.5%	18.4%	15.8%	13.8%	14.9%
Total	100.0%	100.0%	100.0%	100.0%	100.0%
Investment securities by currencies:					
Securities in ISK	83.7%	77.2%	77.3%	81.0%	86.9%
Securities in other currencies	16.3%	22.8%	22.7%	19.0%	13.1%
Total	100.0%	100.0%	100.0%	100.0%	100.0%
Pension payments:					
Old age pension	60.9%	61.6%	62.5%	62.0%	60.6%
Disability pension	25.4%	24.5%	23.7%	23.7%	24.6%
Spouse's pension	11.0%	11.0%	11.0%	11.3%	11.5%
Children's allowance	2.7%	2.9%	2.8%	3.0%	3.3%
Total	100.0%	100.0%	100.0%	100.0%	100.0%

Umsjón: Valgarður Sverrisson, skrifstofustjóri
Hönnun/prentvinnsla: Prentsmiðjan Oddi hf.
Ljósmyndir: Jóhannes Long, Ragnar Th. Sigurðsson



LÍFEYRISSJÓÐUR VERZLUNARMANNA

Húsi verslunarinnar
Kringlunni 7, 103 Reykjavík
Sími: 580 4000 - Fax: 580 4099
Netfang: skrifstofa@live.is
Heimasíða: www.live.is