



FRAMKVÆMDASÝSLA RÍKISINS

ÁRANGURSSKÝRSLA 2006

MAÍ 2007



ÁRANGURSSKÝRSLA 2006

MAÍ 2007



EFNISYFIRLIT

1.0 INNGANGUR	4
2.0 VÍDDIR STARFSEMINNAR	4
3.0 ÞJÓNUSTA	5
3.1 Mælikvarðar	5
3.1.1 Framvinduskýrslur til verkkaupa.....	6
3.1.2 Aðgengilegar leiðbeiningar á heimasíðu FSR fyrir verkkaupa.....	6
3.1.3 Fjárhagsyfirlit til verkkaupa.....	6
3.1.4 Viðhorfskannanir meðal viðskiptavina	6
3.1.5 Hlutfall verkefna þar sem frávík raunkostnaðar (að frádregnum viðbótarverkum) frá áætlun er minna en 5%.....	6
3.1.6 Að kvörtunum og kærum sem eiga sér stoð sé haldið í lágmarki.....	7
3.1.7 Hlutfall frumathugana og umsagna um þær sem taka mið af viðeigandi stöðlum, viðmiðunum og leiðbeiningum.....	7
4.0 FJÁRMÁL FSR	8
4.1 Mælikvarðar	8
4.1.1 Fjöldi greiðsluáætlana sem hlutfall af fjölda verka í umsjón FSR	9
4.1.2 Fjármagnskostnaður sem hlutfall af veltu.....	9
4.1.3 Afskrifaðar kröfur sem hlutfall af veltu	9
4.1.4 Hlutfallslegt frávík (tap) rauntalna frá áætlun.....	9
4.1.5 Hlutfallslegt frávík innseldra tíma frá áætlun	9
4.1.6 Hlutfallslegt frávík útseldra tíma frá áætlun	9
5.0 INNRA STARF	10
5.1 Mælikvarðar	10
5.1.1 Fjöldi verkferla utan gæðakerfis	10
5.1.2 Endurskoðun skjala í gæðakerfi fyrir vottun	11
5.1.3 Hlutfallslegt frávík fjölda innri úttekta frá áætlun.....	11
5.1.4 Fá gæðakerfi FSR vottað	11
5.1.5 Ánægja starfsmanna með miðlun upplýsinga	11
6.0 STARFSMENN	12
6.1 Mælikvarðar	12
6.1.1 Hlutfall starfsmanna sem eru ánægðir með úthlutun verkefna	12
6.1.2 Fjöldi starfsmannasamtala á ári	12
6.1.3 Fjöldi viðburða á vegum starfsmannafélagsins	12
6.1.4 Frávík frá gátlista við ráðningu nýrra starfsmanna	12
6.1.5 Hlutfall starfsmanna sem eiga kost á sveigjanlegum vinnutíma.....	12
6.1.6 Áætla hverjum starfsmanni fjármagn til símenntunar	13
7.0 FRUMKVÆÐI	14
7.1 Mælikvarðar	14

7.1.1	Fjöldi funda með verkkaupa þar sem umsagnir eru ræddar.....	14
7.1.2	Samræma og staðla samningstexta í samráði við Reykjavíkurborg og Fasteignir ríkissjóðs.....	14
7.1.3	Fjöldi samráðsfunda vegna stöðlunar á framsetningu kostnaðaráætlana ráðgjafa	14
7.1.5	Útgáfa á leiðbeiningum um samkeppnir.....	15
7.1.6	Hlutfall verkefna hjá FSR sem sett er á Verkefnavef.....	15
7.1.7	Fjöldi funda í stýrihópi verklýsingavefjar	16
8.0	Samanburður rauntalna við rekstraráætlun fyrir árið 2006.....	17
8.1	Laun	18
8.2	Ferðir og fundir	18
8.3	Almennar rekstrarvörur	18
8.4	Aðkeypt þjónusta.....	18
8.5	Húsnæði.....	18
8.6	Bifreiðar og vélar.....	18
8.7	Vextir, skattar og afskriftir.....	18
8.8	Eignakaup.....	18
8.9	Tekjur	18
8.10	Niðurstaða ársins.....	18
9.0	LOKAORÐ.....	19

1.0 INNGANGUR

Framkvæmdasýsla ríkisins hefur frá árinu 2003 unnið í anda gæðastjórnunar, eins og hún er sett fram í alþjóðlega gæðastjórnunarstaðlinum ISO 9001.

Í október 2004 tók Framkvæmdasýslan upp aðferðafræði samhæfðs árangursmats sem hluta af gæðastjórnun sinni og í tengslum við það hafa verið sett upp stefnukort og skorkort fyrir stofnunina.

Í þessari skýrslu er gerð grein fyrir árangri Framkvæmdasýslunnar á árinu 2006, bæði hvað varðar þjónustu, fjármál, innra starf, mannauð og frumkvæði, og er það meðal annars gert með því að birta og fjalla um niðurstöður mælinga á mælikvörðum í skorkortinu. Hver vídd starfseminnar fær umfjöllun í sérstökum kafla og í síðasta kaflanum er farið yfir hvernig rekstraráætlun ársins 2006 stóðst, með því að bera saman áætlun og rauntölur.

2.0 VÍDDIR STARFSEMINNAR

Starfsemi Framkvæmdasýslu ríkisins hefur verið flokkuð niður í fimm víddir: Þjónustu, Fjármál FSR, Innra starf, Starfsmenn og Frumkvæði. Hugmyndin er sú að í hverri vídd sé tekið á áhersluatriðum sem stofnunin hefur sett fram á viðkomandi sviði.

Samkvæmt aðferðafræði samhæfðs árangursmats eru innan hversrar víddar sett fram yfirmarkmið, markmið og mælikvarðar sem tengjast þeirri starfsemi eða áherslum sem hver vídd skilgreinir.

Fjallað verður um hverja vídd fyrir sig í þeim köflum sem hér fara á eftir. Tekin verða fyrir þau verkefni og áhersluatriði sem tilheyra víddinni, ásamt þeim markmiðum og mælikvörðum sem þar eru sett fram.

Í hverjum kafla er sýnd skjámynd af niðurstöðum skorkortsins til frekari skýringar.

VÍDDIR	A <u>Þjónusta</u>	▶ A.1: <u>Veita viðskiptavinum góða þjónustu</u>
		▶ A.2: <u>Viðhalda faglegum vinnubrögðum</u>
	B <u>Fjármál FSR</u>	▶ B.1: <u>Viðhafa markvissa stýringu fjármuna</u>
		▶ B.2: <u>Halda fjármálum innan ramma áætlana</u>
	C <u>Innra starf</u>	▶ C.1: <u>Hafa vel skilgreinda og skjalfesta verkferla</u>
	▼ C.2: <u>Hafa markvissa og áreiðanlega upplýsingamiðlun</u>	
D <u>Starfsmenn</u>	▶ D.1: <u>Hafa hæft starfsfólk hjá FSR</u>	
	▲ D.2: <u>Viðhalda góðri og öflugri sérþekkingu</u>	
E <u>Frumkvæði</u>	▲ E.1: <u>Stuðla að vönduðum undirbúningi framkvæmda</u>	
	▼ E.2: <u>Stuðla að þróun ráðgjafa- og verktakamarkaðar</u>	
	▼ E.3: <u>Stuðla að gerð og útgáfu viðmiðana</u>	
	▶ E.4: <u>Sýna frumkvæði í notkun upplýsingatækni</u>	

Skorkort: Skjámynd af inngangssíðu Skorkorts FSR árið 2006.

3.0 ÞJÓNUSTA

3.1 Mælikvarðar

Hér er sýnt hvernig skorkort FSR lítur út fyrir þjónustuvíddina. Síðan er fjallað um hvern mælikvarða og stöðu hans í lok ársins.



Skjámynd af síðu Skorkorts FSR árið 2006, sem sýnir þjónustuvíddina með markmiðum og mælikvörðum.

3.1.1 Framvinduskýrslur til verkkaupa

Framkvæmdasýslan hefur þá vinnureglu að veita verkkaupum reglulega upplýsingar um framvindu verka. Því hefur verið útbúinn mælikvarði til að meta hversu vel gengur að koma upplýsingunum til skila.

Í upphafi árs gera verkefnisstjórar áætlun yfir hvenær og í hvaða verkum þeir hyggjast skila framvinduskýrslum.

Þessi mælikvarði, sem skoðaður er mánaðarlega, sýnir hlutfall þeirra verka hjá FSR sem verkkaupar fá sendar framvinduskýrslur um. Markmiðið er 100% en leyft er 5% frávik fyrir grænt svæði og 20% frávik fyrir gult svæði.

Í ljós kemur að í fjórum mánuðum ársins er mælikvarðinn rauður, í fimm er hann gulur og í þremur mánuðum grænn.

Ástæður þessa eru ýmsar, til dæmis þær að aðkeyptir eftirlitsaðilar hafa ekki staðið við samningsskyldur sínar, en einnig hafa einstakir verkkaupar óskað eftir því að þessar upplýsingar séu ekki sendar til þeirra. Þá getur hér verið um að ræða of metnaðarfulla áætlun í upphafi. Hér er því töluvert svigrúm til úrbóta.

3.1.2 Aðgengilegar leiðbeiningar á heimasíðu FSR fyrir verkkaupa

Mælikvarðinn beinist að því hvort birtar séu á heimasíðu FSR skýrar og einfaldar upplýsingar og leiðbeiningar fyrir viðskiptavinum stofnunarinnar. Mælingin felst í að sannreyna og/eða uppfæra fyrirliggjandi upplýsingar tvisvar á ári. Sé það ekki gert verður mælikvarðinn á rauðu svæði.

Leiðbeiningar og upplýsingar um opinberar framkvæmdir sem eru á vefsíðu FSR eru uppfærðar reglulega. Við athugun var sannreynt að upplýsingar væru skýrar, einfaldar og samkvæmar nýjustu lögum og reglum. Mælikvarðinn er því grænn.

3.1.3 Fjárhagsyfirlit til verkkaupa

Á sama hátt og með framvinduskýrslur er gerð áætlun yfir hvenær og í hvaða verkum á að koma upplýsingum um fjárhagsstöðu til verkkaupa.

Þessi mælikvarði er skoðaður mánaðarlega og sýnir hlutfall þeirra verka, sem eru í bókhalds- og greiðsluþjónustu hjá FSR og verkkaupar hafa fengið fjárhagsyfirlit fyrir.

Markmiðið er 100% en leyft er 5% frávik fyrir grænt svæði og 20% frávik fyrir gult svæði.

Í ljós kemur að í tveimur mánuðum er mælikvarðinn rauður, í sex er hann gulur og í fjórum mánuðum er hann grænn.

Ein aðalástæðan fyrir því að ekki gekk betur að standa við áætlunina er að ferlið við að koma upplýsingum úr bókhaldi FSR til verkefnisstjóra er of þunglamalegt. Einnig áttu starfsmannaskipti hlut að máli.

Nú er verið að vinna að því að bæta hugbúnað stofnunarinnar með það fyrir augum að allar upplýsingar þurfi einungis að slá inn einu sinni og þær verði síðan aðgengilegar öllum starfsmönnum.



3.1.4 Viðhorfskannanir meðal viðskiptavina

Mælikvarðinn beinist að því að kanna viðhorf viðskiptavina FSR til stofnunarinnar og þjónustu hennar. Gert var ráð fyrir að forstjóri fundi með að minnsta kosti einum viðskiptavini í hverjum ársfjórðungi. Ekkert svigrúm er gefið fyrir gult svæði innan hvers ársfjórðungs, þannig að annað hvort er mælikvarðinn grænn eða rauður.

Engin viðhorfskönnun var ekki gerð innan þessara tímamarka og er mælikvarðinn því rauður.

3.1.5 Hlutfall verkefna þar sem frávik raunkostnaðar (að frádragnum viðbótarverkum) frá áætlun er minna en 5%

Þegar skilamat hefur verið gefið út fyrir ákveðið verk er raunkostnaðurinn, án kostnaðar við viðbótarverk, borinn saman við áætlunir.

Mælingin er síðan í því fólgin að kanna hversu hátt hlutfall lokinna verka hefur haldist innan 5% viðmiðsins. Þetta er gert tvisvar á ári.

Markmiðið er 100% en leyft er 5% frávik fyrir grænt svæði og 30% frávik fyrir gult svæði.

Á fyrri hluta ársins 2006 voru gefin út 5 skilamöt. Kostnaður við viðkomandi verk var ekki innan 5% viðmiðsins í tveimur tilfellum og mælikvarðinn því rauður.

Á síðari hluta ársins voru gefin út 15 skilamöt. Í fjórum þeirra kemur fram að kostnaður fór meira en 5% fram úr áætlun og er þá ekki tillit tekið til viðbótarverka. Af þessum sökum verður gildi mælikvarðans 73% og hann þar af leiðandi gulur.

3.1.6 Að kvörtunum og kærnum sem eiga sér stoð sé haldið í lágmarki

Mælikvarðinn beinist að því að meta réttmæti innskráðra ábendinga og kvartana og kanna hvernig hafi verið brugðist við. Mælinguna ber að gera tvisvar á ári. Á þessu stigi er eingöngu mæld athöfnin sjálf, en þegar fram líða stundir verður þessi mælikvarði þróaður í þá átt að mæla fjölda og/eða hlutfall kvartana og kærnumála. Ef mælingin er ekki framkvæmd verður mælikvarðinn á rauðu svæði.

Á árinu 2006 tókst ekki að koma ábendingakerfi stofnunarinnar í gagnið. Af þessum sökum er mælikvarðinn rauður.

3.1.7 Hlutfall frumathugana og umsagna um þær sem taka mið af viðeigandi stöðlum, viðmiðunum og leiðbeiningum

Tvisvar á ári kanna forstjóri og aðstoðarforstjóri hvort farið hafi verið eftir viðeigandi stöðlum, verklagsreglum, viðmiðunum og leiðbeiningum í þeim frumathugunum og umsögnum um þær sem FSR hefur látið frá sér fara.

Mælt er hlutfall þeirra gagna sem uppfylla þessar kröfur. Markmiðið er 100% en leyft er 5% frávik fyrir grænt svæði og 20% frávik fyrir gult svæði.

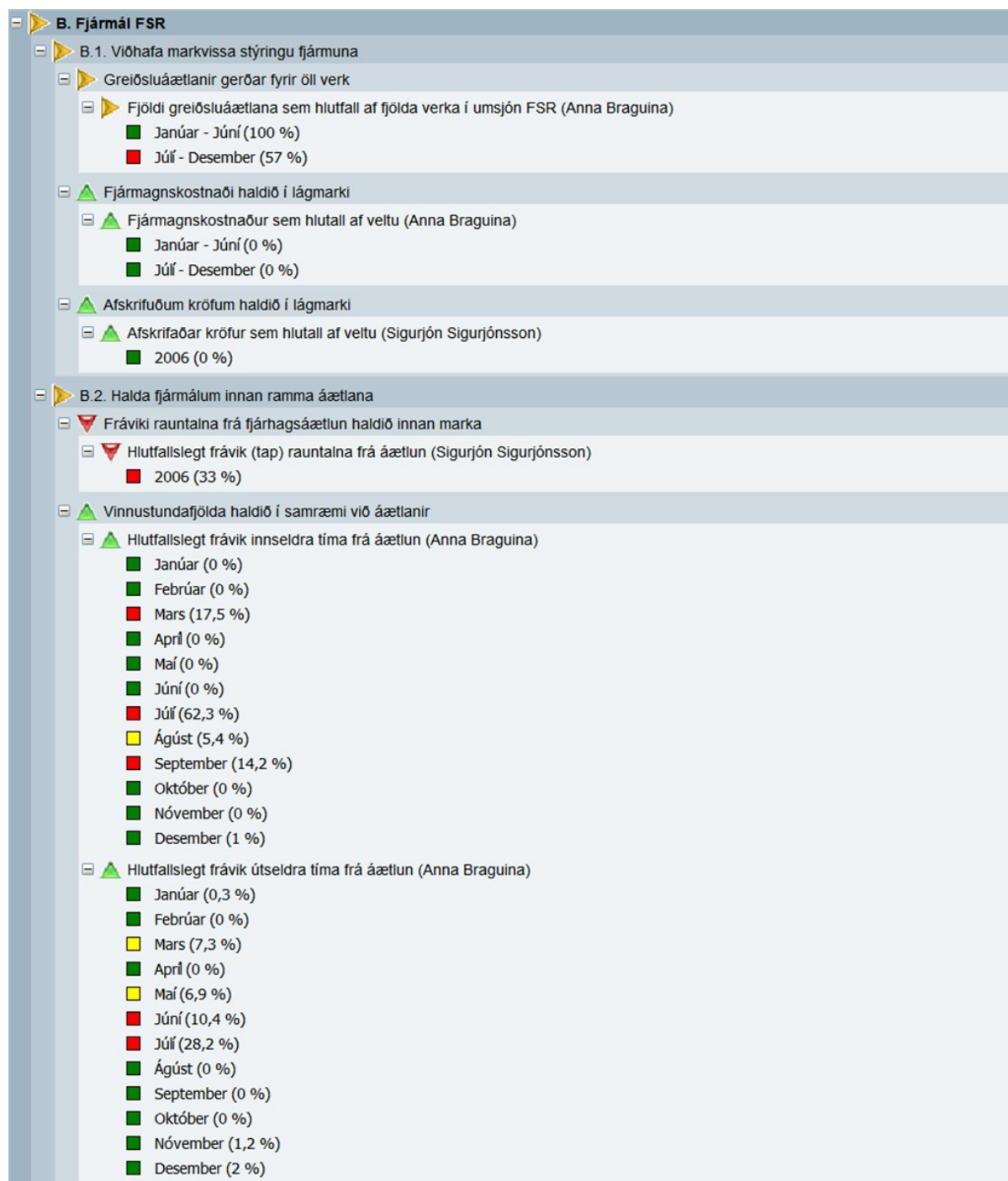
Allar frumathuganir og umsagnir um frumathuganir sem unnar voru hjá FSR reyndust í samræmi við kröfur og er mælikvarðinn því grænn.



4.0 FJÁRMÁL FSR

4.1 Mælikvarðar

Hér á eftir verður fjallað um hvern mælikvarða fjármálavíddarinnar og stöðu hans á árinu 2006. Einnig er sýnt hvernig skorkort FSR lítur út fyrir víddina.



Skjámynd af síðu Skorkorts FSR árið 2006, sem sýnir fjármálavíddina með markmiðum og mælikvörðum.

4.1.1 Fjöldi greiðsluáætlana sem hlutfall af fjölda verka í umsjón FSR

Þessi mælikvarði, sem skoðaður er tvisvar á ári, sýnir fjölda greiðsluáætlana sem hlutfall af fjölda verka í umsjón FSR. Markmiðið er 100% en leyft er 10% frávik fyrir grænt svæði og 30% frávik fyrir gult svæði.

Á fyrri helmingi ársins voru boðnar út 5 verklegar framkvæmdir. Á sama tíma voru gerðir 5 samningar við verkkaupa en þeir innihalda umræddar greiðsluáætlanir. Þetta samsvarar 100% og er mælikvarðinn því grænn.

Á seinni helmingi ársins voru boðnar út 7 verklegar framkvæmdir. Verkkaupasamningar með greiðsluáætlunum voru gerðir fyrir 4 verk á sama tíma. Gildi mælikvarðans er því 57% og hann því rauður. Ástæða þess er fyrst og fremst sú að algengt er að samningar við verkkaupa séu ekki gerðir strax í upphafi verka. Dæmi eru um að verk séu komin vel á veg og jafnvel að verða lokið þegar slíkir samningar eru gerðir. Þarna er vissulega svigrúm til úrbóta.

4.1.2 Fjármagnskostnaður sem hlutfall af veltu

Þessi mælikvarði er skoðaður tvisvar á ári og sýnir fjármagnskostnað FSR sem hlutfall af veltu.

Markmiðið er 0% en það er mjög stíf krafa varðandi þetta hlutfall. Leyft er 0,05% frávik fyrir grænt svæði og 0,1% frávik fyrir gult svæði.

Mælikvarðinn er grænn í bæði skiptin og mælist 0,00% og 0,00%.

4.1.3 Afskrifaðar kröfur sem hlutfall af veltu

Þessi mælikvarði, sem skoðaður er einu sinni á ári, sýnir afskrifaðar kröfur FSR sem hlutfall af veltu.

Markmiðið er 0% en leyft er 0,5% frávik fyrir grænt svæði og 2,0% frávik fyrir gult svæði.

Gildi mælikvarðans fyrir árið 2006 er 0% og er hann því grænn.

4.1.4 Hlutfallslegt frávik (tap) rauntalna frá áætlun

Rekstraráætlun FSR miðar við að stofnunin sé rekin á núlli ár hvert. Verði hagnaður af rekstrinum telst ekki um frávik að ræða í þessu tilliti.

Þessi mælikvarði mælir því eingöngu tap á rekstri. Markmiðið er 0% en leyft er 4,0% frávik fyrir grænt svæði og 10,0% frávik fyrir gult svæði.

Mælikvarðinn er rauður þar sem tap var á rekstri FSR á árinu, það er 33% af tapi samkvæmt fjárhagsáætlun.

Frekari umfjöllun um samanburð á rauntölum við rekstraráætlun ársins er í kafla 8.

4.1.5 Hlutfallslegt frávik innseldra tíma frá áætlun

Með innseldum tímum er átt við þá tíma sem starfsmenn FSR verja til innra starfs og þróunarvinnu af ýmsu tagi.

Þessi mælikvarði er skoðaður mánaðarlega og sýnir hlutfallslegt frávik innseldra tíma frá áætlun. Markmiðið er að ekkert frávik sé frá áætlun, en leyft er 5% frávik fyrir grænt svæði og 10% frávik fyrir gult svæði. Einungis er mælt neikvætt frávik, þ.e. ef innseldir tímar eru fleiri en áætlað var. Ef frávik er jákvætt, þ.e. innseldir tímar eru færri en áætlað var, túlkast það ekki sem frávik.

Þrjú mánuðir mælast rauðir, einn gulur og átta mánuðir eru grænir. Í áætluninni þarf að endurskoða hlutfallslega skiptingu á milli mánaða með áherslu á mars, júlí og september.

4.1.6 Hlutfallslegt frávik útseldra tíma frá áætlun

Í upphafi hvers árs gera allir starfsmenn FSR áætlun um vinnu sína. Vinnutímar eru annars vegar flokkaðir í "útselda tíma" og hins vegar í "innselda tíma" og innan hvors flokksins eru tímarnir síðan settir niður á ákveðin verkefni. Með útseldum tímum er átt við þá tíma sem FSR gerir reikninga fyrir til sinna verkkaupa fyrir ýmiss konar þjónustu, bæði ráðgjöf og umsjón með framkvæmdum. Verkkauparnir eru einungis ráðuneyti og stofnanir þeirra.

Þessi mælikvarði er skoðaður mánaðarlega og sýnir hlutfallslegt frávik útseldra tíma frá áætlun. Markmiðið er að ekkert frávik sé frá áætlun, en leyft er 5% frávik fyrir grænt svæði og 10% frávik fyrir gult svæði. Einungis er mælt neikvætt frávik, þ.e. ef útseldir tímar eru færri en áætlað var. Ef frávik er jákvætt, þ.e. útseldir tímar eru fleiri en áætlað var, túlkast það ekki sem frávik.

Tveir mánuðir mælast rauðir, tveir mælast gulir og átta mánuðir mælast grænir. Mest frávik urðu í júní og júlí og þarf greinilega að endurskoða áætlunina með tilliti til þessara mánaða sérstaklega.

5.0 INNRA STARF

5.1 Mælikvarðar

Hér á eftir verður fjallað um hvern mælikvarða víddarinnar um innra starf og stöðu hans á árinu. Einnig er sýnt hvernig skorkort FSR lítur út fyrir víddina.

5.1.1 Fjöldi verkferla utan gæðakerfis

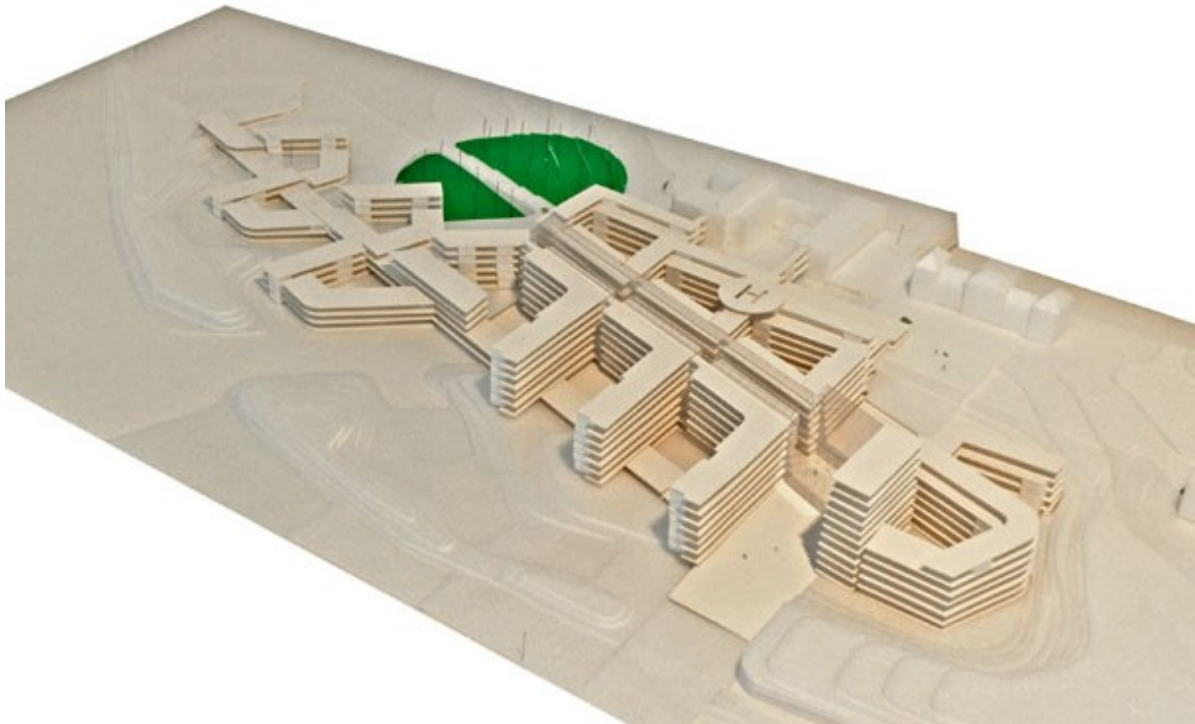
Tvisvar á ári er athugað hvort einhver verkferill er utan gæðakerfisins. Ef í ljós kemur verkferill, sem ekki er í gæðakerfinu, verður mælikvarðinn gulur og ef ferlarnir verða tveir verður liturinn rauður. Í þessum tilfellum verður að

skoða hvort verkferlarnir eru notaðir og hvort á að nota þá. Ef svo er verður að setja þá inn í gæðakerfið.

Á árinu 2006 var tvisvar farið yfir gæðakerfi FSR með tilliti til þessa og það borið saman við verklag stofnunarinnar. Ekki fannst verkferill sem ekki er í gæðakerfinu og er þessi mælikvarði því grænn.



Skjámynd af síðu Skorkorts FSR árið 2006, sem sýnir víddina fyrir innra starf með markmiðum og mælikvörðum.



Líkan af skipulagi Landspítalans við Hringbraut.

5.1.2 Endurskoðun skjala í gæðakerfi fyrir vottun

Þessi mælikvarði mælir fjölda funda forstjóra og gæðastjóra í hverjum mánuði. Ef haldinn er að jafnaði einn fundur í mánuði eða fleiri verður mælikvarðinn grænn, en rauður ef enginn fundur er haldinn. Þetta er því mæling á aðgerð, enda erfitt að mæla annað í þessu tilfelli.

Mælikvarðinn er grænn allt árið enda var mikið unnið að Rekstrarhandbókinni og vottun kerfisins.

5.1.3 Hlutfallslegt frávík fjölda innri úttekta frá áætlun

Vísir að úttektaráætlun var settur fram í upphafi árs, en eftirfylgni hefur engin verið þannig að frávík eru 100% og mælikvarðinn því rauður.

5.1.4 Fá gæðakerfi FSR vottað

Fyrir árslok 2004 var gerður samningur við Vottun hf. um vottun gæðakerfis FSR. Í upphafi ársins 2006 var stefnan sett á að á síðari hluta ársins yrði gæðakerfi stofnunarinnar vottað.

Af ýmsum orsökum varð minna úr vinnu við vottunarferlið en til stóð. Markmið um að vottun yrði komin fyrir lok nóvember náðist ekki og er mælikvarðinn því rauður.

5.1.5 Ánægja starfsmanna með miðlun upplýsinga

Mæling á ánægju starfsmanna með miðlun upplýsinga innan FSR byggir á viðhorfskönnun meðal starfsmanna.

Markmiðið er 100% en leyft er 15% frávík fyrir grænt svæði og 30% frávík fyrir gult svæði.

Engin könnun hefur verið framkvæmd á árinu og mælikvarðinn er því rauður.

6.0 STARFSMENN

6.1 Mælikvarðar

Hér á eftir verður fjallað um hvern mælikvarða starfsmannavíddarinnar og stöðu hans á árinu. Einnig er sýnt hvernig skorkort FSR lítur út fyrir víddina.

6.1.1 Hlutfall starfsmanna sem eru ánægðir með úthlutun verkefna

Hér er mælt hvernig til hefur tekist við úthlutun verkefna til starfsmanna enda er stefnt að því að úthluta verkefni í samræmi við hæfileika og áhugasvið hvers starfsmanns. Stuðst er við niðurstöður úr viðhorfskönnun á meðal starfsmanna.

Mælt er hlutfall þeirra sem eru mjög ánægðir eða frekar ánægðir. Markmiðið er 100% ánægðir starfsmenn en leyft er 15% frávik á grænu svæði og 30% frávik á því gula.

Á sama hátt og í 5.1.5 verður mælikvarðinn rauður vegna þess að viðhorfskönnun hafði ekki verið gerð.

6.1.2 Fjöldi starfsmannasamtala á ári

Þessi mælikvarði, sem skoðaður er einu sinni á ári, sýnir fjölda starfsmannasamtala á ári sem hlutfall af starfsmannafjölda. Mælikvarðinn er grænn ef rætt er við a.m.k. 80% starfsmanna og gulur ef hlutfallið er milli 60 og 80%.

Rætt hefur verið við alla starfsmenn á þessu ári og mælikvarðinn er því grænn.

6.1.3 Fjöldi viðburða á vegum starfsmannafélagsins

Þessi mælikvarði, sem skoðaður er ársfjórðungslega, sýnir fjölda viðburða á vegum starfsmannafélagsins. Lágmarkið er einn viðburður á tímabili til að mælikvarðinn sé grænn, en annars er hann rauður.

Markmiðið náðist á þessu ári og mælikvarðinn er þarf af leiðandi alveg grænn.



6.1.4 Frávik frá gátlista við ráðningu nýrra starfsmanna

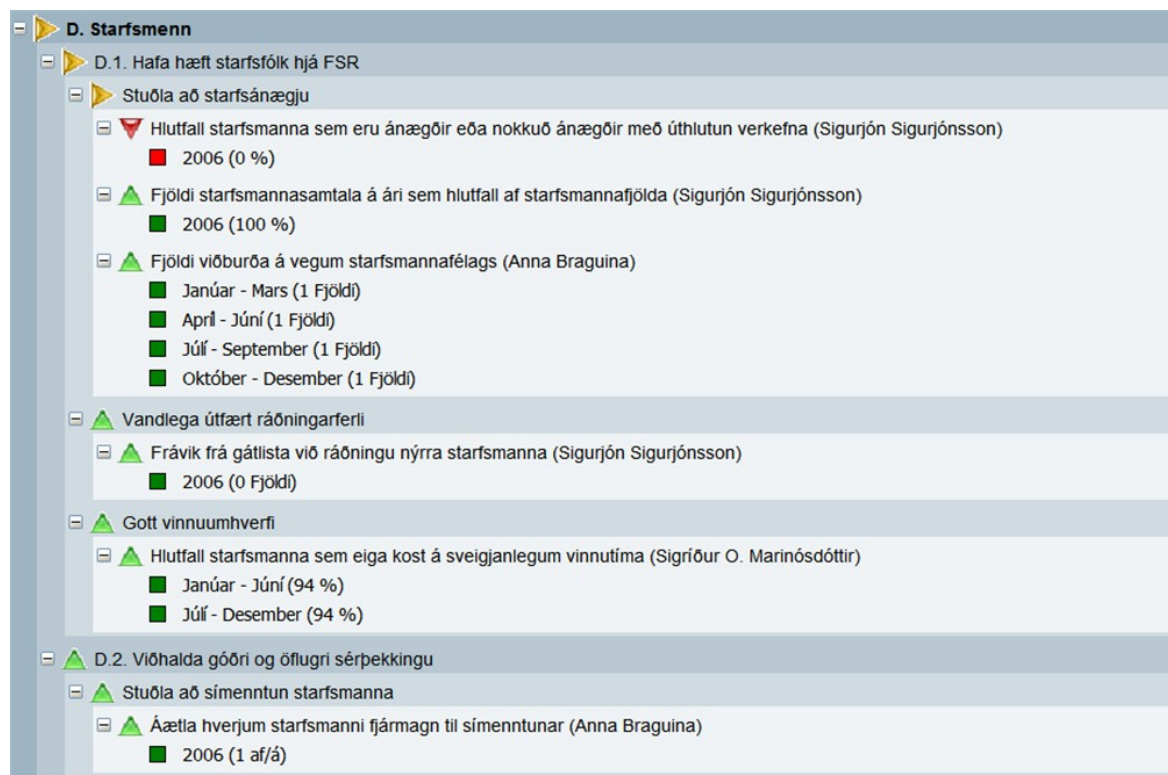
Með mælikvarða þessum er mældur meðalfjöldi frávika frá gátlista við ráðningu nýrra starfsmanna. Markmiðið er að frávik verði engin, en leyft er frávik við 5 atriði á græna svæðinu og 10 frávik á gula svæðinu.

Árið 2006 voru ráðnir þrjú starfsmenn í fullt starf og við ráðningu þeirra var fylgt fyrirskrifuðu verklagi og voru engin frávik frá gátlistanum og er mælikvarðinn því grænn.

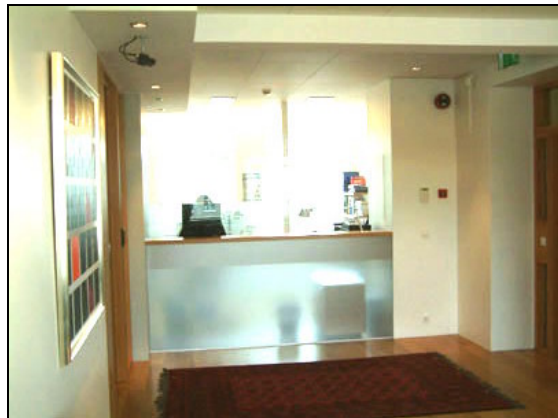
6.1.5 Hlutfall starfsmanna sem eiga kost á sveigjanlegum vinnutíma

Þessi mælikvarði er skoðaður tvisvar á ári og mælir hlutfall þeirra starfsmanna sem eiga kost á sveigjanlegum vinnutíma árið 2006. Markmiðið er 100% en leyft er 10% frávik á grænu svæði og 20% frávik á gulu svæði.

Á fyrri hluta ársins voru 16 starfsmenn hjá FSR og eiga þeir allir nema móttökuritari kost á sveigjanlegum vinnutíma. Á seinni hluta ársins voru starfsmenn 18 og sama á við og áður. Mælikvarðinn er því grænn.



Skjámynd af síðu Skorkorts FSR árið 2006, sem sýnir starfsmannaviddina með markmiðum og mælikvörðum.



6.1.6 Áætla hverjum starfsmanni fjármagn til símenntunar

Þessi mælikvarði er skoðaður í upphafi hvers árs og mælir hvort áætlað hefur verið fyrir símenntuninni í rekstraráætlun stofnunarinnar fyrir nýbyrjað ár. Mælt er af/á, þannig að til að svæðið haldist grænt þarf svarið að vera já.

Gert var ráð fyrir þessu í áætlun fyrir árið 2006 og er mælikvarðinn því grænn.

7.0 FRUMKVÆÐI

7.1 Mælikvarðar

Hér á eftir verður fjallað um hvern mælikvarða frumkvæðisviðdarrinnar og stöðu hans á árinu. Einnig er sýnt hvernig skorkort FSR lítur út fyrir viðdina

7.1.1 Fjöldi funda með verkkaupa þar sem umsagnir eru ræddar

Þessi mælikvarði, er skoðaður tvisvar á ári og mælir fjölda funda sem haldnir eru á tímabilinu. Markmiðið er að halda að minnsta kosti tvo fundi með verkkaupum á hálfis árs tímabili og gefur sá fjöldi grænt svæði en einn fundur gefur gult svæði.

Á fyrri helmingi ársins var haldinn einn fundur með verkkaupum varðandi umsagnir. Því er mælikvarðinn gulur. Á seinni hluta ársins urðu fundirnir tveir og liturinn er því grænn.

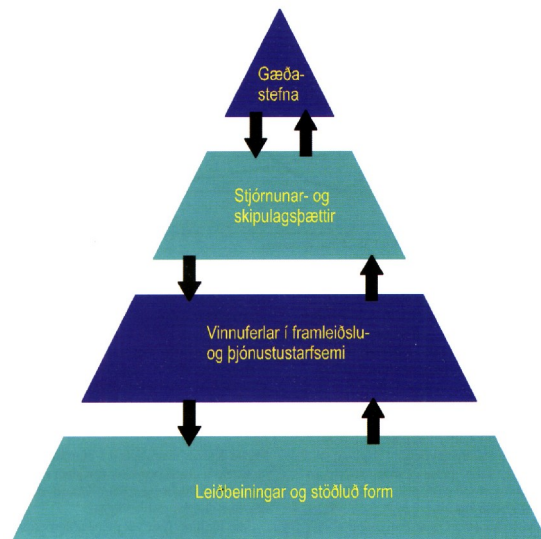
7.1.2 Samræma og staðla samningstexta í samráði við Reykjavíkurborg og Fasteignir ríkissjóðs

Þessi mælikvarði er skoðaður fjórum sinnum á ári og mælir fjölda funda sem haldnir eru á tímabilinu.

Markmiðið er að halda að jafnaði tvo fundi í samráðshópnum í hverjum ársfjórðungi og gefur sá fjöldi grænt svæði en einn fundur á hverju tímabili gefa gult svæði.

Vegna skipulagsbreytinga sem stóðu yfir hjá Reykjavíkurborg frá 2005 hefur verið farið fram á að setja þessa samvinnu í biðstöðu og engir fundir haldnir vegna þessa á árinu. Mælikvarðinn er því rauður árið 2006.

Umhugsunarvert er hvort rétt er að hafa þannig mælikvarða í skorkortinu, sem stjórnast svo mjög af frammistöðu aðila utan stofnunarinnar.

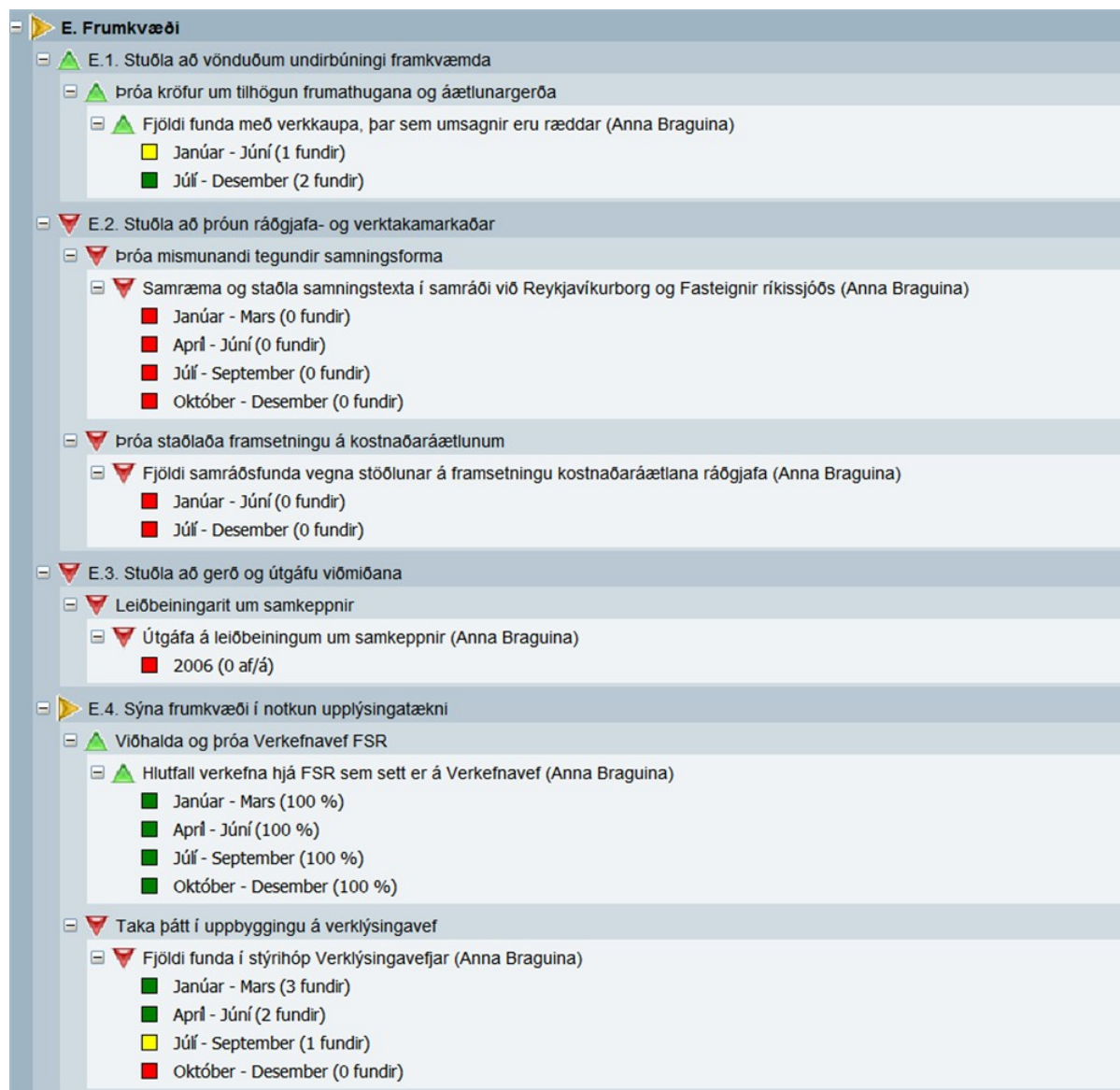


7.1.3 Fjöldi samráðsfunda vegna stöðlunar á framsetningu kostnaðaráætlana ráðgjafa

Sú samvinna sem fjallað er um í kafla 7.1.2 nær einnig til samræmingar á framsetningu kostnaðaráætlana ráðgjafa, en með því að hafa þær áætlanir samræmdar milli hinna stóru verkkaupa verða öll samskipti markvissari.

Þessi mælikvarði er skoðaður tvisvar á ári og mælir fjölda funda sem haldnir eru á tímabilinu. Markmiðið er að halda tvo fundi á hverju tímabili og gefur sá fjöldi grænt svæði en einn fundur á hverju tímabili gefur gult svæði.

Hér á sama við og í 7.1.2 að vegna beiðni Reykjavíkurborgar hefur þetta samstarf legið niðri frá því 2005.



Skjámynd af síðu Skorkorts FSR árið 2006, sem sýnir frumkvæðisviðina með markmiðum og mælikvörðum.

7.1.5 Útgáfa á leiðbeiningum um samkeppnir

Í samvinnu við Arkitektafélag Íslands og fjármálaráðuneytið hefur Framkvæmdasýslan undanfarin misseri unnið að gerð leiðbeininga um samkeppnir á skipulags- og byggingar-sviði.

Mælt er hvort leiðbeiningaritið verður gefið út árið 2006, þannig að til að svæðið haldist grænt þarf svarið að vera já.

Mælikvarðinn er þó rauður fyrir árið 2006 þar sem ekki er enn búið að gefa leiðbeiningaritið út. Þessi vinna er þó vel á veg komin og voru drög að leiðbeiningunum notuð til reynslu við

samkeppni um skipulag á Landspítalalóð sem fram fór á árinu 2005.

7.1.6 Hlutfall verkefna hjá FSR sem sett er á Verkefnavef

Markmið er að verkum í umsjón FSR verði jafnt og þétt beint inn á Verkefnavefinn og að byrjað er á þeim stærstu.

Þessi mælikvarði er skoðaður ársfjórðungslega og mælir hlutfall þeirra verkefna, sem sett eru á Verkefnavefinn. Stefnt er að 50% hlutfalli á hverju tímabili og gefur það hlutfall grænt svæði, en 30% gefa gult svæði.

Markmiðið náðist alltaf á þessu ári.

7.1.7 Fjöldi funda í stýrihópi verklýsingavefjar

Með mælikvarða þessum, sem skoðaður er fjórum sinnum á ári, er mældur fjöldi funda í stýrihóp um gerð verklýsingavefjar. Stefnt er að því að hafa að minnsta kosti tvo fundi á hverju tímabili og gefur sá fjöldi grænt svæði, en einn fundur gefur gult svæði.

Markmiðið náðist á fyrstu tveimur ársfjórðungum en dregið hefur síðan verið úr fundum þegar líða fór á árið og hér er vissulega svigrúm til úrbóta.

8.0 Samanburður rauntalna við rekstraráætlun fyrir árið 2006

Hér að neðan má sjá samanburð rauntalna við rekstraráætlun Framkvæmdasýslu ríkisins fyrir árið 2006. Í köflum 8.1 til 8.10 verður fjallað nánar um hvern greiðslulið.

Greiðsluliðir:		Rauntölur 2006	Áætlun 2006	Frávik
I.	Laun			
	Dagvinna	60.684	62.900	-4%
	Yfirvinna	7.622	12.000	-57%
	Önnur laun	1.791	500	72%
	Launatengd gjöld	15.714	16.200	-3%
	Laun samtals	85.811	91.600	-7%
II.	Ferðir og fundir			
	Ferða- og dvalarkostnaður innanlands	504	750	-49%
	Ferða- og dvalarkostnaður erlendis	2.081	1.700	18%
	Fundir, námskeið og risna	2.395	2.550	-6%
	Akstur	2.851	2.200	23%
	Ferðir og fundir samtals	7.831	7.200	8%
III.	Almennar rekstrarvörur			
	Tímarit, blöð og bækur	120	350	-192%
	Skrifstofuvörur og áhöld	507	750	-48%
	Aðrar vörur	473	450	5%
	Alm. rekstrarvör. samtals	1.100	1.550	-41%
IV.	Aðkeypt þjónusta			
	Tölvu- og kerfisfræðipjónusta	8.998	6.800	24%
	Aðkeypt þjónusta önnur	2.539	4.700	-85%
	Sími og ýmis leigugjöld	2.368	1.800	24%
	Prentun, póstur, augl, flutningar	709	1.150	-62%
	Aðkeypt þjónusta samtals	14.614	14.450	1%
V.	Húsnæði			
	Húsaleiga og ræsting	4.473	5.000	-12%
	Rafmagn og heitt vatn	196	250	-28%
	Verkkaup og byggingavörur	0	0	0%
	Húsnæði samtals	4.669	5.250	-12%
VI.	Bifreiðar og vélar			
	Rekstur bifreiða	761	850	-12%
	Bifreiðar og vélar samtals	761	850	-12%
VII.	Vextir, bætur, skattar, afskriftir	0	0	0%
VIII.	Eignakaup			
	Skrifstofuvélar og tæki	0	250	100%
	Húsgögn	49	100	-104%
	Símbúnaður	134	100	26%
	Tölvubúnaður (tæki og hugbúnaður)	1.890	2.300	-22%
	Eignakaup samtals	2.073	2.750	-33%
	Rekstrarkostnaður alls	116.859	123.650	-6%
X.	Tekjur			
	Sértekjur	-112.890	-117.100	-4%
	Framlag ríkissjóðs	-2.700	-2.700	0%
	Tekjur samtals	-115.590	-119.800	-4%
	(Hagnaður)/tap	1.269	3.850	
	Millifært af eigin fé FSR			
	Niðurstaða ársins	1.269	3.850	

8.1 Laun

Á árinu 2006 var nokkur hreyfing á starfsfólki. Ásdís og Sigurjón hættu störfum og hafa tveir nýir menn verið ráðnir, Gunnar og Gísli. Í þeirra stað. Helga Liv fór í fæðingarorlof og Anna var ráðin tímabundið til að sinna stöðu skrifstofustjóra á meðan. Þannig fjölgaði í starfslíði FSR um 1 stöðugildi á árinu. Áætlun ársins vegna launa er þó aðeins rúm fyrir utan liðinn önnur laun.

8.2 Ferðir og fundir

Ferðakostnaður innanlands kemur að mestu leyti til vegna ferða stjórnenda FSR á fundi eða opnanir mannvirkja úti á landi. Þessi liður er undir áætlun en á móti er kostnaður vegna ferða erlendis aðeins framúr áætlun og er útkoma þessara tveggja liða því á pari.

Framkvæmdasýsla ríkisins er aðili að norrænu samstarfi, eins og NKS, NKU og NBD. Þetta samstarf kallar á ferðir erlendis auk annars evrópusamstarfs. Þrír starfsmenn sóttu og alþjóðlega ráðstefnu verkefnastjóra.

Allir verkefnastjórar, ásamt aðstoðarforstjóra og skrifstofustjóra Framkvæmdasýslunnar eru með aksturssamninga og er allur akstur innan höfuðborgarsvæðisins gjaldfrjáls fyrir viðskiptavinum stofnunarinnar, en seldur út þegar ekið er út fyrir svæðið.

8.3 Almennar rekstrarvörur

Þessi liður kemur út vel undir áætlun sem stafar að nokkru leyti af því að reynt var að skera niður í hvívetna.

8.4 Aðkeypt þjónusta

Allir liðir aðkeyptrar þjónustu komu út þó nokkru fyrir neðan áætlun utan tölvu- og kerfisþjónustu, síma og ýmissa leigugjalda. Sá fyrri framúrakstur stafar að mörgu leyti vegna vinnu tölvunarfræðinga við uppfærslu á Navision, bókhaldskerfinu, uppsetningu á Rekstrarhandbókinni og Verkefnavefs FSR. Seinni framúraksturinn stafar aftur á móti af áskriftargjöldum að verkefnavefnum, enda námu þau tæplega níu hundruð þúsundum. Að öðru leyti er þessi liður, eins og áður sagði, undir áætlun og stafar það enn af mikilli aðhaldssemi í kaupum á þjónustu.

8.5 Húsnæði

Framkvæmdasýsla ríkisins er til húsa í Borgartúni 7A. Heilmikil endurnýjun hefur verið gerð á húsnæðinu undanfarin ár en hefur nú hægt á, enda orðin ljómandi góð aðstaða

starfsmanna. Áætlaður kostnaður vegna húsa-kosts stendur alveg undir áætlun enda engar óvæntar upptakomur.

8.6 Bifreiðar og vélar

Framkvæmdasýsla ríkisins hefur eina bifreið á rekstrarleigu. Leigusamningurinn var endurnýjaður á árinu 2004. Kostnaður vegna bifreiðarinnar var áætlaður í rekstraráætluninni fyrir árið 2006. Þessi kostnaður var alveg á áætlun.

8.7 Vextir, skattar og afskriftir

Á árinu 2006 voru engar skuldir afskrifaðar.

8.8 Eignakaup

Þessi liður kemur eins og margir framangreindir út undir áætlun og stafar það enn og aftur af sparnaðarsjónarmiðum þar sem ekki virtist vera tóm til að láta áætlanir standast. Hluti tölvubúnaðar og nokkrir GSM símar hafa þó verið endurnýjaðir á þessu ári.

8.9 Tekjur

Sértekjur Framkvæmdasýslunnar voru um 4% lægri en áætlað hafði verið. Munurinn stafar að miklu leyti af því að útseld vinna var áætluð miðað við fleiri starfsmenn. Að sama skapi var veltutengd grunnþóknun áætluð miðað við meiri veltu framkvæmdakostnaðar.

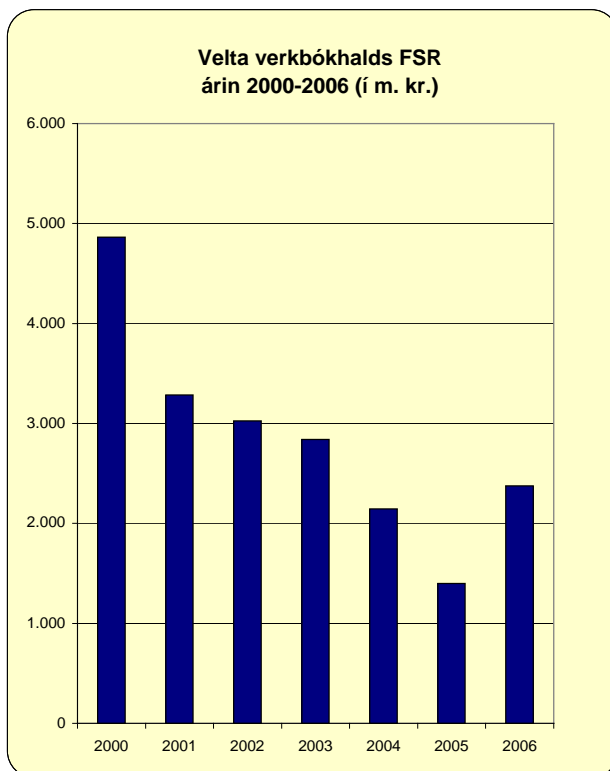
Fjárveitingar til FSR eru 2,4% af heildartekjum stofnunarinnar.

8.10 Niðurstaða ársins

Niðurstaða rekstrar Framkvæmdasýslu ríkisins er tap sem nemur um 1,3 milljónum króna. Þrátt fyrir taprekstur á árinu er hann þó 67% minni en áætlað var.

9.0 LOKAORÐ

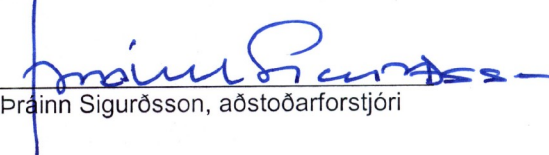
Til mótvægis við þá þenslu sem einkennt hefur mannvirkjamarkaðinn undanfarin ár hafa stjórnvöld markvisst dregið úr opinberum framkvæmdum. Þessi stefna endurspeglast í veltu verkbókhaldsins hjá FSR, sem hefur farið ört minnkandi frá árinu 2000 til 2005. Veltan jókst síðan árið 2006 í 51% af því sem hún var árið 2000 (sjá mynd) enda hafa stjórnvöld verið að auka opinberar framkvæmdir að hluta til á síðari hluta þess árs.



ár. Það kemur þó fram í ársáætlun stofnunarinnar fyrir árið 2007 að gera megi ráð fyrir að stjórnvöld haldi áfram smám saman að auka opinberar framkvæmdir á ný, sem gerir það að verkum að velta verkbókhaldsins hjá FSR eykst að nýju, og þar með tekjur stofnunarinnar. Ekki er því ástæða til annars en að líta björtum augum til framtíðarinnar.

Það er von höfunda að skýrsla þessi gefi lesendum gott yfirlit yfir starfsemi Framkvæmdasýslu ríkisins á árinu 2006.

Reykjavík, 11. maí 2007


Þráinn Sigurðsson, aðstoðarforstjóri

Þar sem tekjur stofnunarinnar eru að hluta til bundnar þessari veltu (veltutengd grunnþóknun er 0,4% af veltu verkbókhaldsins) liggur ljóst fyrir að þessi tekjustofn hefur farið hratt minnkandi á undanförunum árum. Þetta er ein af ástæðum þess að rekstur stofnunarinnar hefur verið erfiður undanfarin ár og nokkuð hefur gengið á eigið fé hennar.

Til mótvægis við þetta ástand hefur verið gripið til þess ráðs að draga úr notkun aðkeyþra aðila við framkvæmdaefirlit, og hafa starfsmenn stofnunarinnar sinnt því í staðinn. Einnig hefur verið lögð aukin áhersla á þjónustu við verkefni á undirbúningsstigi, bæði við frumathugun og áætlunargerð.

Í ljósi þess að velta verkbókhaldsins árið 2006 hefur verið fremur lág en útgjöld vegna tölvunarfræðinga og annarra sérfræðinga jókust á árinu hefur rekstur FSR verið neikvæður þetta