

ÁRSSKÝRSLA

2013

Heilbrigðisstofnun Vesturlands

# ÁRSSKÝRSLA 2013

**HEILBRIGÐISSTOFNUN**  
**VESTURLANDS**

AKRANES • BORGARNES • BÚÐARDALUR • GRUNDARFJÖRÐUR • HÓLMAVÍK • HVAMMSTANGI • ÓLAFSVÍK • STYKKISHÓLMUR

**Umsjón með útgáfu/  
hönnun/umbrot**  
Rósa Mýrdal

**Ljósmyndir**  
G. Bjarki Halldórsson  
<http://www.flickr.com/bjarkih/>  
<http://www.bjarkih.org/>

**Forsíðumynd**  
G. Bjarki Halldórsson  
Myndin er tekin á Hólmavík

# EFNISYFIRLIT

Pistill forstjóra	" 4
Skipurit	" 5
Stjórn og stjórnendur	" 6
Þættir úr starfsemi	" 8
<b>Heilsugæsla</b>	" 14
Heilsugæslustöð HVE Akranesi	" 16
Heilsugæslustöð HVE Borgarnesi	" 17
Heilsugæslustöð HVE Búðardal	" 18
Heilsugæslustöð HVE Grundarfirði	" 19
Heilsugæslustöð HVE Hólmavík	" 20
Heilsugæslustöð HVE Hvammstanga	" 21
Heilsugæslustöð HVE Ólafsvík	" 22
Heilsugæslustöð HVE Stykkishólmi	" 23
<b>Sjúkrahús</b>	" 24
Sjúkrahús HVE Akranesi	" 25
Sjúkradeild HVE Hólmavík	" 30
Sjúkradeild HVE Hvammstanga	" 31
Sjúkrahús HVE Stykkishólmi	" 33
<b>Ársreikningur 2013</b>	" 37

# FRÁ FORSTJÓRA

Ársskýrsla og samantekt um helstu þætti starfsemi Heilbrigðisstofnunar Vesturlands fyrir árið 2013 lítur nú dagsins ljós, öðru sinni á vordögum. Hér má finna samandregnar upplýsingar skv. þeim upplýsingakerfum sem aðgengileg eru á starfsvettvangi okkar.

Ef gluggað er í ársskýrsluna má glögg sjá að starfsmenn leitast ötulir við og á öllum sviðum að halda uppi þróttmiklu starfi þrátt fyrir ýmsa erfiðleika hið ytra sem einkennt hafa umhverfi okkar undanfarin ár.

Á árinu 2013 gátum við starfsmenn í heilbrigðisþjónustu merkt með örilitlum hætti að róðurinn væri farinn að léttast. Þetta á a.m.k. við um starfsemina innan vébanda HVE og ástæður þessa getum við í mikilvægum atriðum rakið til þess að í sameiningu hefur okkur tekist að framfylgja krefjandi áætlunum undangenginna ára, þó við afar þröngan kost. Almennt hefur starfsstöðvum tekist að ramma inn þjónustuna í samræmi við fjárhagslegar heimildir og því ekki þurft að flytja á milli ára hallarekstur og það er mikils virði. Þar sem fjárhagslegir erfiðleikar hafa verið til umfjöllunar er unnið skipulega að umbótum.



Opinber þjónusta er um þessar mundir mjög til umræðu, umfang hennar og skipulag. Þetta á ekki síst við um heilbrigðisþjónustu sem bæði er flókin og margbreytileg að sinni gerð. Þjónustan í landinu útheimtir framlag þúsunda sérhæfðra starfsmanna sem leggja sitt af mörkum í þágu þeirra sem standa höllum fæti, tímabundið eða langvarandi. Þetta eru göfug verkefni en engu að síður snýst hluti umræðunnar jafnan um kostnaðarþátt samfélagsins í þessu sambandi og þar sýnist sitt hverjum.

Stjórnendum í heilbrigðisþjónustu er gert ljóst að yfirvöld vænta þess að stöðugt sé leitað leiða til að veita eins góða og gagnreynda þjónustu á sem hagkvæmasta og skilvirkasta hátt hverju sinni og finna stöðugt nýjar leiðir í þessum efnum. Ákallinu svara stjórnendur eftir föngum. Það er því sjálfstætt markmið öllum stundum að vinna að hagræðingu og góðum lausnum. Í þessu sambandi er mikils virði að okkur lánist að nýta hugkvæmni og ferska nálgun viðurkenndra leiða, bæði verklag og á hinu tæknilega sviði. Að þessu er unnið á Heilbrigðisstofnun Vesturlands sem og víðast annars staðar og okkar bíða margvísleg verkefni sem spennandi verður að vinna að. Eflaust má þar finna dæmi um atriði sem ekki er einhugur um en ef við erum staðráðin í að vera áfram í fremstu röð, þá er lykilatriði að gengið sé til móts við óvissa tíma með opnum hug, hafa djörfung til að ræða með málefnalegum hætti um stefnu og strauma og taka ákvörðun í samræmi við nútímalegar kröfur.

Eins og að framan er dregið á, þá hafa starfsmenn HVE sýnt þolgæði, útsjónarsemi og skilning á erfiðum aðstæðum undanfarin misseri. Því vil ég að endingu árétta þakkir mínar til alls þess góða samstarfsfólks sem skipar sér í raðir öflugrar vikingasveitar stofnunarinnar. Markmiðum okkar í bráð og lengd náum við einungis með einbeittum hópi starfsmanna sem líkt og undanfarin ár er reiðubúinn að standa vörð um þjónustuna á starfssvæði Heilbrigðisstofnunar Vesturlands.

Guðjón S. Brjánsson  
forstjóri

# SKIPURIT HVE



**GILDI HVE**  
**VIRÐING**  
**TRAUST**  
**FAGMENNSKA**

# STJÓRN OG STJÓRNENDUR

## Framkvæmdastjórn

Forstjóri	Guðjón S. Brjánsson
Framkvæmdastjóri lækninga	Pórir Bergmundsson
Framkvæmdastjóri hjúkrunar	Jóhanna Fjóra Jóhannesdóttir
Framkvæmdastjóri fjármála	Ásgeir Ásgeirsson

## Aðrir stjórnendur

Sviðsstjóri lækninga á heilsugæslusviði	Linda Kristjánsdóttir
Sviðsstjóri hjúkrunar á heilsugæslusviði	Rósa Marinósdóttir
Svæðisfulltrúi	Guðmundur Haukur Sigurðsson
Svæðisfulltrúi	Jóhann Björn Arngrímsson
Verkefnastjóri tækni- og búnaðarmála	Halldór Hallgrímsson
Yfirlyfjafræðingur	Ingveldur Sverrisdóttir
Fagstjóri endurhæfingar	Hrefna Frímannsdóttir
Fagstjóri lækna- og sjúkraritunar	Rósa Mýrdal
Fagstjóri myndgreiningar	Gróa G. Þorsteinsdóttir
Fagstjóri rannsóknarþjónustu	Hafðís Bjarnadóttir
Fagstjóri sjúkraflutninga	Gísli Björnsson

## Heilsugæsla

HVE Akranes heilsugæsla	Reynir Þorsteinsson yfirlæknir Ragnheiður Björnsdóttir yfirhjúkrunarfræðingur
HVE Borgarnes heilsugæsla	Linda Kristjánsdóttir yfirlæknir Rósa Marinósdóttir yfirhjúkrunarfræðingur
HVE Búðardalur heilsugæsla	Þórður Ingólfsson yfirlæknir Ásgerður Jónsdóttir yfirhjúkrunarfræðingur til 30.06.2013 Þórunn B. Einarsdóttir frá 01.07.2013.
HVE Grundarfjörður heilsugæsla	Þorsteinn Bergmann yfirlæknir til 31. ágúst 2013. Dagný Ósk Guðlaugsdóttir yfirhjúkrunarfræðingur
HVE Hólmavík heilsugæsla	Guðmundur Sigurðsson yfirlæknir Anna Guðlaugsdóttir yfirhjúkrunarfræðingur
HVE Hvammstangi heilsugæsla	Geir Karlsson yfirlæknir Helga Hreiðarsdóttir yfirhjúkrunarfræðingur
HVE Ólafsvík heilsugæsla	Fanný Berit Sveinbjörnsdóttir yfirhjúkrunarfræðingur
HVE Stykkishólmur heilsugæsla	Kristinn Logi Hallgrímsson læknir Brynja Reynisdóttir yfirhjúkrunarfræðingur

# Sjúkrahús

Handlækningadeild HVE Akranesi	Fritz H. Berndsen yfirlæknir Guðjóna Kristjánsdóttir hjúkrunardeildarstjóri
Kvennadeild HVE Akranesi	Edward Kiernan yfirlæknir Anna Björnsdóttir hjúkrunardeildarstjóri
Lyflækningadeild HVE Akranesi	Sigríður Þ. Valtýsdóttir yfirlæknir Valdís Heiðarsdóttir hjúkrunardeildarstjóri
Skurð- og svæfingadeild HVE Akranesi	Björn Gunnarsson yfirlæknir Guðrún M. Halldórsdóttir hjúkrunardeildarstjóri Kristjana Kristjánsdóttir hjúkrunardeildarstjóri
Slysa- og göngudeild HVE Akranesi	Fritz H. Berndsen yfirlæknir Guðríður Guðmundsdóttir hjúkrunardeildarstjóri
Myndgreiningardeild HVE Akranesi	Gróa G. Þorsteinsdóttir deildarstjóri
Rannsóknarstofa HVE Akranesi	Eyjólfur Harðarson deildarstjóri
Læknaritaramiðstöð HVE Akranesi	Rósa Mýrdal deildarstjóri
Endurhæfingardeild HVE Akranesi	Ingibjörg Óskarsdóttir deildarstjóri Sigrún Ásmundsdóttir deildarstjóri
Afgreiðsludeild HVE Akranesi	Ingibjörg Finnbogadóttir deildarstjóri
Eldhús HVE Akranesi	Bjarni Þór Ólafsson deildarstjóri
Ræsting HVE Akranesi	Jóna María Örlaugsdóttir deildarstjóri
Viðhalds- og tæknideild HVE Akranesi	Halldór Hallgrímsson deildarstjóri
Sjúkraflutningar HVE Akranesi	Gísli Björnsson deildarstjóri
Sjúkradeild HVE Hólmavík	Guðmundur Sigurðsson yfirlæknir Anna Guðlaugsdóttir hjúkrunardeildarstjóri
Sjúkradeild HVE Hvammstanga	Geir Karlsson yfirlæknir Guðrún Benónýsdóttir hjúkrunardeildarstjóri
Sjúkradeild HVE Stykkishólmi	Jósep Ó. Blöndal yfirlæknir Hrafnhildur Jónsdóttir hjúkrunardeildarstjóri
Háls- og bakdeild HVE Stykkishólmi	Jósep Ó. Blöndal yfirlæknir Hrafnhildur Jónsdóttir hjúkrunardeildarstjóri
Endurhæfingardeild HVE Stykkishólmi	Hrefna Frímannsdóttir deildarstjóri
Rannsóknarstofa HVE Stykkishólmi	Hafdís Bjarnadóttir deildarstjóri



# ÞÆTTIR ÚR STARFSEMI

## Reksturinn

Eins og tæpt er á í inngangi ársskýrslunnar var gengið til móts við nýtt ár 2013 með örlítið skærari vonarneista um að léttu færi til í starfsumhverfi heilbrigðisþjónustu eftir erfitt og krefjandi tímabil. Fjárlög gerðu ekki lengur ráð fyrir niðurskurði í krónum talið. Það fór hinsvegar ekki framhjá neinum þegn í samfélaginu að verðbólga var talsverð lengst af árinu og verðlagshækkanir dundu á landsmönnum, jafnt og þétt. Við þetta var glímt og hvað varðar Heilbrigðisstofnun Vesturlands þá náðist góður árangur sem líkja má við sigra sem full ástæða er til að geyma í minni. Engri annari heilbrigðisstofnun í landinu með jafn umfangsmikla starfsemi tókst að ná landi í árslok með rekstrarleg málefni sín í jafnvægi. Þetta skiptir umtalsverðu máli varðandi framhald starfseminnar og í glímunni við fjárhagsleg atriði næsta árs.

Eins og sjá má á ársreikningi sem fylgir aftar í ársskýrslunni, þá er niðurstaðan jákvæð enda krafa gerð um mikinn rekstrarlegan og fjárhagslegan aga og ábyrgð í hvívetna. Áætlun sem gerð var í upphafi ársins stóðst með miklum ágætum og frávik óveruleg þegar litið er til heildarinnar.

## Starfsemin

Starfsemi Heilbrigðisstofnunar Vesturlands einkenndist fremur af varnarbaráttu fremur en sókn á árinu 2013 þótt stöðugt væri leitast við að horfa fram á veginn og búa í haginn fyrir betri tíð. Ýmis atriði sem nánar eru tilgreind í þessari samantekt gefa vísbendingar um þetta. Horft er til heilbrigðisþjónustunnar á svæðinu með hliðsjón af stefnumörkun stjórnvalda á landsvísu og þeirrar framtíðarsýnar sem stofnunin hefur lagt fram í samráði við ráðuneyti, litið fram á veginn og unnið samkvæmt þessu.

Í heild er óhætt að fullyrða að starfsemi stofnunarinnar hafi því verið öflug og kappkostað að uppfylla þær skyldur og væntingar sem íbúar á starfssvæðinu hafa til þjónustunnar. Því verður þó ekki í móti mælt að los í læknamönnun er alvarlegt umhugsunarefni og starfsmönnum jafnt sem íbúum áhyggjuefni. Stöðugt var þó unnið að lausnum á árinu en hvergi sköpuðust alvarleg vandkvæði af þessum sökum þótt ekki sé búið við kjöraðstæður á öllu svæðinu.

Starfsemin á heilsugæslusviði var síst minni en undanfarin ár þegar á heildina er litið, tölulegar upplýsingar þar um er að finna á bls. 14-23. Hvað sjúkrasviðið áhrerir hefur frekari styrking orðið á ýmsum sviðum. Kviðsjáraðgerðir vegna kviðslits og gallvegasjúkdóma hafa ekki verið jafn margar áður. Þá fjölga aðgerðum á kvennadeild jafnt og þétt. Á lyflækningadeild er rekin sem fyrr mjög fjölbreytt og öflug sérfræðiþjónusta. Þannig hefur innlögnum á lyflækningadeild HVE Akranesi fjölgað um rúm 15% og á handlækningadeildinni var fjölgun um rúm 14% á árinu. Þá sýna tölur að bráðainnlögnum hefur enn fjölgað og meðalaldur sjúklunga lækkað, þrátt fyrir að lyflækningadeildin hafi tekið við hlutverki öldrunardeildarinnar varðandi hvíldarinnlagnir. Nokkur fjölgun hefur orðið á innlögnum á háls- og bakdeild HVE í Stykkishólmi eða tæplega 10% aukning á milli ára. Skýrist þetta m.a. af lengri opnunartíma deildarinnar á árs grundvelli.

Í ársbyrjun var undirritaður samstarfssamningur við Embætti landlæknis um áframhaldandi þróun rafrænnar sjúkraskrár og prófanir á nýjum lausnum sem unnið er að. Heilbrigðisstofnun Vesturlands varð fyrir valinu til þessa samstarfs við embættið vegna góðs árangurs sem hér hefur náðst á sviði rafrænnar sjúkraskrár og þeirrar þekkingar og reynslu sem fagfólk innan stofnunarinnar býr yfir.



Atvikanefnd HVE var sett á fót í upphafi árs. Hlutverk nefndarinnar er að efla vitund starfsmanna og stjórnenda um atvik og mikilvægi skráningar. Nefndin vinnur að samræmingu verklags og endurskoðun verklagsreglna til að tryggja skilvirk viðbrögð við atvikum, stuðla að skjótri úrvinnslu og eftirfylgd með umbótum innan HVE. Á haustmánuðum vann nefndin að undirbúningi og kynningu á skráningarbreytingum atvika tengdum sjúklingum. Þetta fólst í því að færa atvikaskráningu af pappírformi yfir í rafræna rauntímaskráningu. Nefndin hefur leiðbeiningar fagráðs Embættis landlæknis um sjúklingaöryggi að leiðarljósi.

Ríkisstjórn Íslands samþykkti í lok janúar að beita sér fyrir svokölluðu jafnlaunaátaki og að verja tilteknu fjármagni til endurskoðunar stofnanasamninga heilbrigðisstofnana í þessu skyni. Þetta verkefni var kynnt með formlegum hætti síðla aprílmánaðar og umtalsverð vinna var lögð í undirbúning og aðlögun. Árið var á enda þegar gengið var frá síðustu samningnum en átakið náði til allflestra starfsmanna HVE.

Í apríl, á síðasta vetrardegi efndi þáverandi velferðarráðherra til fundar með starfsfólki og gestum HVE í Stykkishólmi. Þar kynnti hann þær breytingar sem fyrirhugaðar voru á starfsemi í húsakynnum staðarins. Stefnt var að sameiningu dvalar- og hjúkrunarheimilisins í bænum og þjónustu HVE í húsinu. Unnið hefði verið að málinu s.l. tvö ár og nú lægju fyrir aðaltekningar og kostnaðaráætlun að umfangsmiklum framkvæmdum sem hefjast ættu strax í sumar. Skemmst er frá því að segja að framkvæmdir við fyrsta áfanga hófust með endurnýjun aðstöðu mötuneytis við eldhús á 1. hæð. Ekki tókst að ljúka verkinu nema til háls á árinu og ný ríkisstjórn afturkallaði síðan allar áætlanir sem höfðu verið á þjónunum og við það situr.

Samstarfssamningur var undirritaður milli Heilbrigðisstofnunar Vesturlands, Slökkviliðs Borgarbyggðar og Björgunarsveitarinnar Ok um að koma á fót sveit vettvangshjálparliða í Reykholti í Borgarfirði á árinu. Þetta er enn eitt skref sem er stígið í átt til uppbyggingar sveita vettvangshjálparliða á starfssvæði HVE en fyrir eru sveitir vettvangshjálparliða í Flatey, Reykhólum og Húsafelli.

## Mannauðsmál

Starfsemi liðins árs var í heild sinni um margt svipuð að umfangi og árið á undan. Hvað heilsugæsluna í heilbrigðisumdæminu varðar þá er sem fyrr alvarlegur skortur á heilsugæslulæknum. Ekki bárust gildar umsóknir um þrjú auglýst læknisstörf innan heilsugæslunnar. Nokkrar stöðvar eru mannaðar af læknum sem eru í fullu starfi annars staðar en eru að nýta sér vaktافرí og lögbundna frítöku til að vinna utan starfstöðva sinna. Þannig hefur læknisþjónusta ekki fallið niður á neinni heilsugæslustöðva HVE en mönnun er langt í frá ásættanleg. Vinnuálag er mikið og vaktabinding þung.

Í áætlun fyrir 2013 var gert ráð fyrir eyrnamerktu fjármagni til námskeiða og endurmenntunar fyrir starfsmenn en málaflokkurinn hefur liðið fyrir þrengingar liðinna ára. Markmiðið er að styðja við þennan mikilvæga þátt í starfseminni með markvissum og gegnsæjum hætti. Um viðleitni var að ræða og takmörkuðu fjármagni dreift til starfsstöðva í samræmi við fjölda og samsetningu starfsmanna og ráðstafað í meginatriðum skv. mati viðkomandi stjórnenda á starfseiningunum.

Þá var tekin upp sú nýbreytni að gera ráð fyrir því í ársáætlun að styðja við félagslega þætti í starfsmannahópi HVE með því að stofnunin legði starfsmönnum til skilgreinda peninga til eflingar á því sviði. Starfshópur hefur verið virkur frá stofnun HVE sem fjallað hefur um þessi atriði en þótt skorta á að heimildir og peningar fengjust til að ýta úr vör einhverjum verkefnum, sameiginlega eða svæðisbundið. Gert er ráð fyrir að tilteknum peningum verði varið til hverrar starfsstöðvar sem stjórnendur eða starfsmannafélög eftir atvikum ráðstafi í góðu samkomulagi.



Á vordögum var næringarfræðingur í fyrsta sinn ráðinn að Heilbrigðisstofnun Vesturlands með aðsetur á Akranesi. Starf næringarfræðings HVE felst m.a. í næringarráðgjöf vegna sykursýki og offitu. Einnig er næringarráðgjöf veitt sjúklingum sem liggja inni á legudeildum til að tryggja að þeir fái næringarmeðferð við hæfi. Starf næringarfræðings felst einnig í að veita starfsmönnum HVE fræðslu, m.a. ráðgjöf fyrir öll eldhús HVE, sérstaklega varðandi ráðleggingar um sérþæði fyrir inniliggjandi sjúklinga og skoðun á matseðlum.

Á haustmánuðum hóf sjúkráþjálfari frá Ísafirði að veita þjónustu í húsakynnum stofnunarinnar á Hólmavík. Þetta er þörf þjónusta sem ekki hafði verið aðgengileg fyrir íbúa staðarins um langa hríð. Þjónustan er í boði tvo daga vikunnar.

Einelti á vinnustöðum er umræðuefni og viðfangsefni sem upp kemur með reglubundnum hætti meðal starfsmanna, jafnt í heilbrigðisþjónustu sem á öðrum sviðum. Framkvæmdastjórn HVE samþykkti fyrri hluta árs stefnu um viðbrögð við einelti sem kynnt var ásamt ýmsum fróðleik sem tengist þessu málefni.

Í maí var stofnun ársins útnefnd í stóru hófi í Reykjavík sem þrjú stéttarfélag stóðu fyrir, þ.e. VR, SFR og Stéttarfélag Reykjavíkurborgar en þar eiga heima þeir starfsmenn HVE sem áður voru félagar í STAK sem var lagt niður í ársbyrjun 2007. Þetta er stórt stéttarfélag með um 4000 félaga. HVE hafnaði í öðru sæti félaga St.Rv. sem var mikið gleðiefni og uppörvun fyrir stjórnendur jafnt sem starfsmenn og brýnir til enn betri árangurs í náinni framtíð.

Á HVE störfuðu í árslok 2013 samtals 338 starfsmenn í 240,48 stöðugildum. Auk þess 38 sjúkraflutningamenn í tímavinnu og nokkrir heilsugæslulæknar í verktakavinnu.

## Námskeið / endurmenntun

Á árinu 2013 voru haldin nokkur fræðsluerindi og má þar nefna fyrirlestur sálfræðings um áföll, afleiðingar og viðbrögð, einelti, sýkingavarnir, fræðsla um sérþæði og skyndihjálp.

Fjölbreytt fræðsla var fyrir starfsmenn heilsugæslu og má þar nefna námskeið um slysavarnir barna, Ískrá, öldrunarmál, auk fræðadaga heilsugæslunnar. Þessir fræðadagar eru nánast ómissandi þáttur í fræðslu og símenntun starfsmanna sem stærstum hluta starfsmanna gefst kostur á að sækja.

Fræðsluáætlun kvennadeildar var tekin til gagngerrar endurskoðunar á árinu og skilgreint hvaða fræðslu/ símenntun starfsmenn þurfa á að halda reglulega. Í því sambandi gekk HVE til samvinnu við kvennasvið LSH um að fagfólk kvennadeildar HVE verði virkir þátttakendur í nýjum bráðanámskeiðum (PROMT) sem LSH mun halda á tveggja ára fresti. Á árinu fóru allar fastráðnar ljósmæður kvennadeildar í fyrsta sinn á þetta námskeið á LSH. Að auki var efnt til fræðslu fyrir kvennadeildina um verkjameðferð, epidural deyfingar í fæðingu og sykursýki á meðgöngu.

Síðastliðið vor útskrifuðust sjö sjúkraflutningamenn sem starfa við sjúkraflutninga hjá HVE með neyðarflutningsréttindi frá Sjúkraflutningaskólanum. Þessir sjúkraflutningsmenn starfa á Akranesi, í Borgarnesi, Grundarfirði og á Hvammstanga. Á haustdögum settust síðan aðrir sex sjúkraflutningamenn til viðbótar á skólabekk í Sjúkraflutningaskólanum, stunda þeir neyðarflutningsnám og bíða útskriftar á vordögum. Þessir sjúkraflutningamenn starfa á Akranesi, í Borgarnesi, Ólafsvík, Búðardal og á Hólmavík. Þetta viðbótarnám er mikils virði fyrir þjónustu á viðkomandi starfsstöðvum og styrkir bæði grunn- og bráðþjónustu stofnunarinnar.



## Nemar í klínísku starfsnámi

Hefð er fyrir að læknarstarfsnámi stundi starfsnámi við stofnunina. Þannig stunduðu 12 nemar á lokaári starfsnámi á skurð- og svæfingadeild og dvöldu 1 viku hver. Fjórir læknarstarfsnámi dvöldu 1 viku í senn á heilsugæslustöðinni á Akranesi.

Árið 2013 komu 20 háskólanemar og 19 sjúkraliðanemar frá Fjölbrautaskóla Vesturlands í klínískt starfsnámi á hjúkrunarsviði HVE Akranesi. Þannig komu þrjú háskólanemar í ljósmóðurfræðum við Háskóla Íslands, sex hjúkrunarnemar komu frá Háskóla Íslands og tíu frá Háskólanum á Akureyri. Þá kom einn hjúkrunarnemi frá Hjúkrunarfræðiskólanum í Árósum á lyflækningadeildina. Að auki kom einn hjúkrunarnemi í klínískt starfsnámi á heilsugæslustöðina í Borgarnesi.

Klíníska starfsnámið á hjúkrunarsviði var umfangsmeira en árið 2012 og sinntu hjúkrunarfræðingar, ljósmæður og sjúkraliðar nemum samanlagt í 105 vikur á árinu.

Annar af tveim læknaritaranemum sem eru við störf á HVE lauk sínu námi á árinu, en hinn mun ljúka sínu námi vorið 2014.

Í Stykkishólmi komu tveir nemar á árinu til 8 vikna dvalar í starfsnámi sjúkraþjálfunar.

## Endurbætur og viðhald

Allnokkur endurbóta- og viðhaldsverkefni voru á árinu um allt starfssvæði HVE. Á Akranesi var lokið við utanhússklæðningar á gaffli, yfir anddyri og smíðaverkstæði. Flutningi trésmíðaverkstæðis og viðhaldsdeildar var lokið og nýr sameinaður vörulager tekinn í notkun. Þá voru böðin á handlækninga- og lyflækningadeild endurnýjuð auk þess sem nýtt bjöllukerfi á þessum deildum var sett upp.

Í Borgarnesi var unnið að ýmsum þáttum viðhalds í starfsmannabústað að Dílahæð 5.

Á heilsugæslustöðinni í Ólafsvík var lokið við að setja upp brunaviðvörðunarkerfi auk brunahólfunar. Skipt var um eldhúsinnréttingu í starfsmannaaðstöðu og húsnæðið málað.

Sömuleiðis var málað innandyra í Grundarfirði og smærra viðhaldi sinnt eftir föngum.

Í Stykkishólmi var unnið að stærri og smærri verkefnum. Áður hefur verið dregið á endurhönnun allrar byggingarinnar með tilliti til breytinga á starfsemi í húsinu. Það verkefni var komið á lokastig þegar horfið var frá frekari framkvæmdum að sinni. Engu að síður var hafin framkvæmd við nýtt mótuneyti starfsmanna eins og áður er getið um en því verkefni ekki lokið á árinu. Lóð hússins við aðalinngang var öll endurnýjuð og skipulögð með hellulögn, snjóbræðslu og bættu aðgengi. Skipt var um heimtaug fyrir vatn í aðalbyggingu. Kapólski söfnuðurinn á Íslandi festi kaup á hluta húsnæðisins sem var í eigu ríkissjóðs, þ.e. svokallaðri leikskólaálmú, alls um 530 fm. Þessi hluti hússins hafði ekki verið nýttur um langt skeið og þjónaði eingöngu sem geymslurými en fær nú aukið og nýtt hlutverk á vegum safnaðarinnar.

Í Búðardal var starfsmannaíbúð heilsugæslunnar endurnýjuð í hólfi og gólf með ágætum. Þá var öðru minniháttar viðhaldi sinnt eftir þörfum.

Á Hólmavík var hafinn undirbúningur að endurnýjun eldhúss á hjúkrunardeild sem enn er ólokið. Skipt var um neysluvatnslagnir á heilsugæslustöð.

Húsið að Spítalavegi á Hvammstanga var málað að utan og sömuleiðis var unnið að lagfæringum á brunaviðvörðunarkerfi.



## Tækjabúnaður

Fram hefur komið að endurnýjun búnaðar og tækja hefur legið venju fremur í láginni nokkur undanfarin ár vegna þrenginga í opinberum rekstri. Umleitanir að þessu leyti gagnvart fjárveitingavaldinu hafa að mestu leyti verið árangurslausar. Þó er ástæða til að geta þess að framlag fékkst til uppsetningar stafræns lesara fyrir röntgenmyndir í Borgarnesi og á Hólmavík sem er mikið framfaraspor. Þrátt fyrir þetta og í ljósi hins góða árangurs í fjárhagslegri umsýslu voru stigin nokkur skref í þessa átt á árinu 2013. Vonandi tekst að fylgja þessu eftir á næsta ári og þörfin er brýn. Fátt af því sem hér um ræðir eru stórvægileg atriði en hefur þó áhrif í vinnuumhverfinu. Í Borgarnesi voru endurnýjaðir 3 skoðunarbekkir sem mjög voru komnir til ára sinna og voru hvorki færanlegir eða stillanlegir. Í Búðardal var hjartalínuritstæki endurnýjað og í Ólafsvík var endurnýjaður forn bekkur í slysamóttöku. Þá var keyptur nýr blóðsýnatökustóll í Grundarfirði. Í Stykkishólmi var keypt ómskoðunartæki til notkunar í endurhæfingu fyrir sérstakt framlag frá ráðuneyti og gjafafé. Á Hvammstanga var uppþvottavél á heilsugæslusviði endurnýjuð. Á Akranesi var blóðsýnatökustóll endurnýjaður, sömuleiðis svæfingavél á skurðeild og ómskoðunartæki fyrir stofnunina jafnframt endurnýjað. Að hluta til var stuðst við gjafafé en góður hugur frá ýmsum aðilum á starfssvæðinu var auðsýndur á árinu. Þetta hefur stofnuninni sjaldan verið jafn dýrmætt og á þeim þrengingartímum sem nú standa yfir. Yfirlit um þessi atriði fylgja hér að neðan. Öllum velunnurum eru færðar hugheilar þakkir fyrir umtalsvert framlag, góðan hug og frumkvæði. Samhliða þessari endurnýjun búnaðar var unnið jafnt og þétt að því að styrkja tölvukerfi allrar stofnunarinnar með ýmsum hætti.

Tölvusneiðmyndataeki myndgreiningardeildar á Akranesi, sem var tekið í notkun 2007, er orðið mjög brýnt að endurnýja. Viðhald hefur aukist og myndgæði versnað þannig að vissar rannsóknir er ekki lengur hægt að framkvæma. Um er að ræða mikla fjárfestingu en án tækisins er geta stofnunarinnar til móttöku og meðferðar bráðveikra og slasaðra alvarlega skert.

## Gjafir til HVE

Sem fyrr bærust Heilbrigðisstofnun Vesturlands góðar gjafir á árinu.

Í ársbyrjun kom Aina Dam færandi hendi á fæðingadeild HVE á Akranesi með 16 húfur fyrir nýbura.

Sigrún Sólmundsdóttir í Belgsholti færði fæðingadeildinni á Akranesi fimm falleg bútasaumsteppi sem hún hafði saumað sjálf. Teppin voru gefin í minningu sonar hennar sem lést í slysi 1980 og hefði orðið 40 ára þann 1. maí.

Lionsklúbbur Stykkishólms færði heilsugæslustöðinni tvö tæki að gjöf. Það eru Dream care og Respisense sem vakta öndun nýbura.

Neisti, félag slökkviliðsmanna í Borgarbyggð gaf búnað sem samanstendur af súrefnistæki og hjartastuðtæki til nota fyrir nýstofnaða sveit vettvangshjálparliða sem stofnuð hefur verið í Reykholti. Þetta er fjórða sveit vettvangshjálparliða á svæði HVE.

Lionsklúbbur Akraness færði HVE á Akranesi ómskoðunartæki fyrir þvagblöðru, svokallaðan blöðruskanna. Verðmæti tækisins er um 1,6 milljónir króna.

Á vormánuðum færðu fjórir heiðursmenn í Stykkishólmi sjúkradeildinni þar ársáskrift að Morgunblaðinu.



Í maí samþykkti stjórn Gjafa- og minningarsjóðs SHA að færa endurhæfingadeild stofnunarinnar á Akranesi að gjöf göngu- og þjálfunarbraut af gerðinni Cybex 625T. Andvirði gjafarinnar er að upph. kr. 1.236,500.-

Í desember kom ung fjölskylda og færði slysa- og göngudeildinni á Akranesi að gjöf spjaldtölvu sem þakklætisvott fyrir góða aðstoð vegna erfiðra veikinda 10 ára fjölskyldumeðlims.

Stofnaður var minningarsjóður Guðfinnu og Sigurbjargar frá Hálsi sem arfleiddu St. Franciskusspítalann, nú HVE Stykkishólmi, að 13 millj. króna. Markmið sjóðsins er að styrkja stofnunina með kaupum á tækjum og búnaði þar.

Stofnunin færir öllum þessum aðilum bestu þakkir fyrir hlýhug og stuðning.



# HELSUGÆSLUÞJÓNUSTA HVE

Innan HVE eru átta heilsugæslustöðvar. Samkvæmt 4. grein laga um heilbrigðisþjónustu nr. 40/2007 nær heilsugæsluþjónusta yfir almennar lækningar, hjúkrun, heilsuvernd og forvarnir, bráða- og slysamóttöku og aðra heilbrigðisþjónustu sem veitt er á vegum heilsugæslustöðva.

Eftirfarandi grunnþjónusta er veitt á öllum heilsugæslustöðvum HVE:

- Læknisþjónusta
- Hjúkrunarþjónusta
- Heimahjúkrun
- Mæðravernd
- Ung- og smábarnavernd
- Skólaheilsuvernd
- Heilsuvernd og forvarnir

Á heilsugæslustöðvum HVE starfa samtals 69 starfsmenn í 49,31 stöðugildi auk 38 sjúkraflutningamanna á bakvöktum. Heildarfjöldi heilsugæslulækna á svæðinu er 13,5 stöðugildi. Auk þess koma allnokkrir afleysingalæknar að störfum á heilsugæslustöðvum HVE.

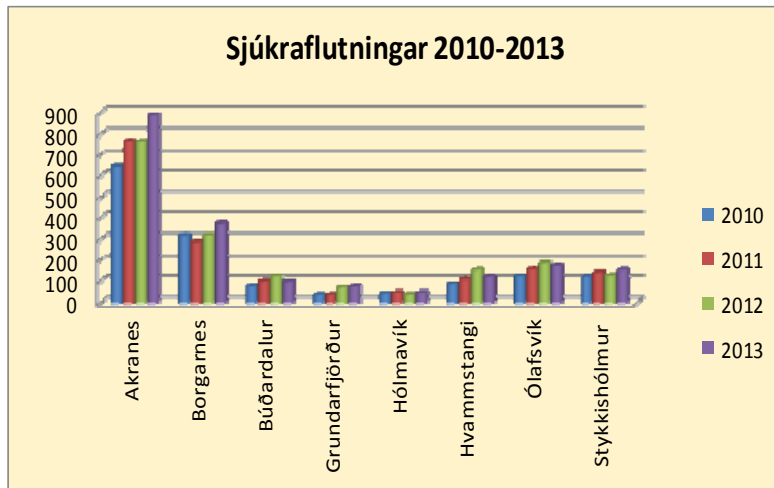
Nánari upplýsingar um starfsemi einstakra heilsugæslustöðva innan HVE er að finna á næstu blaðsíðum ásamt tölulegum upplýsingum um sjúkraflutninga á næstu síðu.

## Tölur úr starfsemi heilsugæslustöðva HVE 2013

	Akranes heilsug.	Borgarnes heilsug.	Búðard. heilsug.	Grundarfj. heilsug.	Hólmav heilsug.	Hvammst heilsug.	Ólafsvík heilsug.	Stykkish heilsug.	Samtals allir
<b>Heildarfjöldi skráðra samskipta</b>									
Karlar	19.902	11.593	3.035	3.426	3.255	4.598	5.605	5.304	<b>56.718</b>
Konur	28.810	17.094	3.512	4.283	3.462	6.803	8.008	6.527	<b>78.499</b>
<b>Samtals:</b>	<b>48.712</b>	<b>28.687</b>	<b>6.547</b>	<b>7.709</b>	<b>6.717</b>	<b>11.401</b>	<b>13.613</b>	<b>11.831</b>	<b>135.217</b>
<b>Teg. samskipta</b>									
Símtöl	16.478	10.826	2.098	2.942	2.418	4.388	5.308	2.797	47.255
Viðtöl	19.425	13.066	3.256	3.498	2.464	4.092	5.061	3.187	54.049
Viðjun	8.228	2.245	250	337	223	697	232	2.012	14.224
Færslur án samskipta	1653	1.195	602	302	1.017	1.088	1.424	349	7.630
Önnur samskipti	732	77	26	207	304	451	902	2.953	5.652
Rafræn samskipti	2196	1.278	315	423	291	685	686	533	6.407
<b>Heildarfj.</b>	<b>48.712</b>	<b>28.687</b>	<b>6.547</b>	<b>7.709</b>	<b>6.717</b>	<b>11.401</b>	<b>13.613</b>	<b>11.831</b>	<b>135.217</b>
<b>Þjónustuflokkar</b>									
Lækningar	23.545	13.387	4.817	4.036	4.363	6.499	6.726	5.208	68.581
Hjúkrun	2.296	5.402	234	1.000	583	1.093	1.466	937	13.011
Mæðravernd	1.384	421	64	100	76	87	380	72	2.584
Ungbarnavernd	1.733	724	207	114	105	130	329	169	3.511
Heimahjúkrun	7.827	2.074	117	212	739	898	122	1.971	13.960
Skólaheilsuvernd	405	566	48	0	17	83	175	92	1.386
Rannsókn	0	0	0	0	225	372	776	2.329	3.702
Annað	11.522	6.113	1.060	2.247	609	2.239	3.639	1.053	28.482
<b>Samtals:</b>	<b>48.712</b>	<b>28.687</b>	<b>6.547</b>	<b>7.709</b>	<b>6.717</b>	<b>11.401</b>	<b>13.613</b>	<b>11.831</b>	<b>135.217</b>

## Sjúkraflutningar á HVE 2010-2013

	2010	2011	2012	2013	Breyting 2012-2013	
Akranes	643	767	766	886	120	15,7%
Borgarnes	317	287	319	373	54	16,9%
Búðardalur	76	99	122	97	-25	-20,5%
Grundarfjörður	38	37	70	75	5	7,1%
Hólmavík	44	47	38	47	9	23,7%
Hvammstangi	88	107	151	119	-32	-21,2%
Ólafsvík	122	153	184	171	-13	-7,1%
Stykkishólmur	119	139	124	152	28	22,6%
<b>Samtals:</b>	<b>1.447</b>	<b>1.636</b>	<b>1.774</b>	<b>1.920</b>	<b>146</b>	<b>8,2%</b>





# HEILSUGÆSLUSTÖÐ HVE AKRANESI



Þjónustusvæði: Starfssvæði stöðvarinnar nær frá botni Hvalfjarðar að Hafnarfjalli.  
 Fjöldi íbúa á starfssvæðinu þann 31. des. 2013 var 7.316.  
 Heildarfjöldi skráðra samskipta á árinu 2013 var 48.712.

Fjöldi starfsmanna stöðvarinnar m.v. 31. des. 2013 er 21 í 16,29 stöðugildum, þar af fjórir til fimm heilsugæslulæknar auk fimm sjúkraflutningamanna á bakvöktum.

## HVE Akranesi - heilsugæslustöð Samanburður á starfsemi 2009 - 2013

Heildarfjöldi samskipta	2009	2010	2011	2012	2013	Breyting 2012-2013	
Karlar	23.093	20.908	21.603	20.716	19.902	-814	-3,9%
Konur	29.082	27.597	28.547	29.034	28.810	-224	-0,8%
<b>Samtals</b>	<b>52.175</b>	<b>48.505</b>	<b>50.150</b>	<b>49.750</b>	<b>48.712</b>	<b>-1.038</b>	<b>-2,1%</b>
<b>Bein samskipti við sjúklinga</b>							
Símtöl	14.306	14.481	15.054	16.528	16.478	-50	-0,3%
Viðtöl	19.654	21.338	21.701	19.941	19.425	-516	-2,6%
Vitjun	7.549	7.306	8.643	8.322	8.228	-94	-1,1%
<b>Samtals</b>	<b>41.509</b>	<b>43.125</b>	<b>45.398</b>	<b>44.791</b>	<b>44.131</b>	<b>-660</b>	<b>-1,5%</b>



# HEILSUGÆSLUSTÖÐ HVE BORGARNESI



Þjónustuvæði: Starfssvæði stöðvarinnar samanstendur af Borgarbyggð, Skorradalshreppi og Eyja- og Miklaholtshreppi.

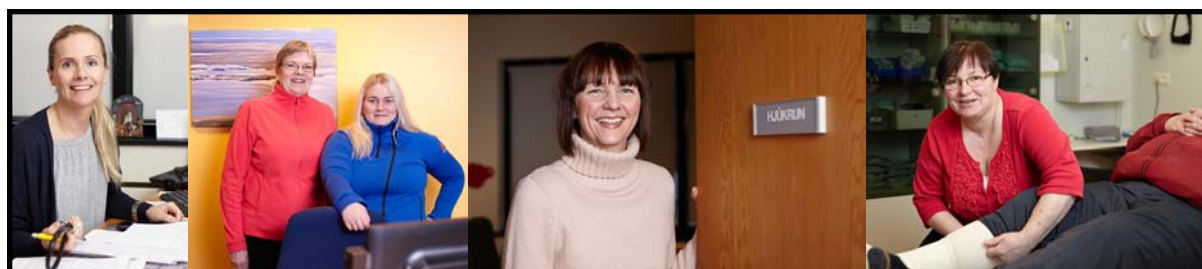
Fjöldi íbúa á starfssvæðinu þann 31. des. 2013 var 3.741.

Heildarfjöldi skráðra samskipta á árinu 2013 var 28.687.

Fjöldi starfsmanna stöðvarinnar m.v. 31. des. 2013 er 15 í 13,1 stöðugildum, þar af að jafnaði þrjú heilsugæslulæknar, auk fimm sjúkraflutningamanna á bakvöktum.

## HVE Borgarnesi - heilsugæslustöð Samanburður á starfsemi 2009 - 2013

Heildarfjöldi samskipta	2009	2010	2011	2012	2013	Breyting 2012-2013	
Karlar	12.741	11.009	11.154	11.142	11.593	451	4,0%
Konur	17.853	15.017	14.968	16.345	17.094	749	4,6%
<b>Samtals</b>	<b>30.594</b>	<b>26.026</b>	<b>26.122</b>	<b>27.487</b>	<b>28.687</b>	<b>1.200</b>	<b>4,4%</b>
<b>Bein samskipti við sjúklinga</b>							
Símtöl	8.419	9.377	9.405	10.061	10.826	765	7,6%
Viðtöl	12.370	11.929	12.482	12.930	13.066	136	1,1%
Vitjun	3.986	2.319	2.288	2.237	2.245	8	0,4%
<b>Samtals</b>	<b>24.775</b>	<b>23.625</b>	<b>24.175</b>	<b>25.228</b>	<b>26.137</b>	<b>909</b>	<b>3,6%</b>



# HEILSUGÆSLUSTÖÐ HVE BÚÐARDAL



Þjónustuvæði: Starfssvæði stöðvarinnar nær frá Álftafirði í suðvestri og Bröttubrekku í suðri og allt norður og vestur á Litlanes á milli Kerlingarfjarðar og Kjálkafjarðar. Stöðin þjónar þannig íbúum Dalabyggðar og Reykhólahrepps.

Fjöldi íbúa á starfssvæðinu þann 31. des 2013 var 944.  
Heildarfjöldi skráðra samskipta á árinu 2013 var 6.547.

Fjöldi starfsmanna stöðvarinnar m.v. 31. des. 2013 er 6 í 3,59 stöðugildum, þar af einn heilsugæslulæknir og auk þess sjö sjúkraflutningamenn á bakvöktum.

## HVE Búðardal - heilsugæslustöð Samanburður á starfsemi 2009 - 2013

Heildarfjöldi samskipta	2009	2010	2011	2012	2013	Breyting 2012-2013	
Karlar	3.963	3.109	2.950	3.055	3.035	-20	-0,7%
Konur	4.363	3.972	3.636	3.579	3.512	-67	-1,9%
<b>Samtals</b>	<b>8.326</b>	<b>7.081</b>	<b>6.586</b>	<b>6.634</b>	<b>6.547</b>	<b>-87</b>	<b>-1,3%</b>
<b>Bein samskipti við sjúklinga</b>							
Símtöl	2.078	2.068	2229	2.206	2.098	-108	-4,9%
Viðtöl	4.051	3.845	3275	3.384	3.256	-128	-3,8%
Vitjun	401	268	268	241	250	9	3,7%
<b>Samtals</b>	<b>6.530</b>	<b>6.181</b>	<b>5.772</b>	<b>5.831</b>	<b>5.604</b>	<b>-227</b>	<b>-3,9%</b>



# HEILSUGÆSLUSTÖÐ HVE GRUNDARFIRÐI



Þjónustuvæði: Starfssvæði stöðvarinnar nær frá Berserkseyri að Búlandshöfða og í Eyrarsveit á Snæfellsnesi. Fjöldi íbúa á starfssvæðinu þann 31. des 2013 var 872. Heildarfjöldi skráðra samskipta á árinu 2013 var 7.709.

Fjöldi starfsmanna stöðvarinnar m.v. 31. des. 2013 er 5 í 2,6 stöðugildum, auk þess einn heilsugæslulæknir og fjórir sjúkraflutningamenn á bakvöktum.

## HVE Grundarfirði - heilsugæslustöð Samanburður á starfsemi 2009 - 2013

Heildarfjöldi samskipta	2009	2010	2011	2012	2013	Breyting 2012-2013	
Karlar	3.836	3.259	3.176	3.522	3.426	-96	-2,7%
Konur	4.773	3.804	4.015	4.085	4.283	198	4,8%
<b>Samtals</b>	<b>8.609</b>	<b>7.063</b>	<b>7.191</b>	<b>7.607</b>	<b>7.709</b>	<b>102</b>	<b>1,3%</b>
<b>Bein samskipti við sjúklinga</b>							
Símtöl	919	2.234	2.590	2.561	2.942	381	14,9%
Víðtöl	5.022	3.663	3.385	3.818	3.498	-320	-8,4%
Vitjun	134	411	363	366	337	-29	-7,9%
<b>Samtals</b>	<b>6.075</b>	<b>6.308</b>	<b>6.338</b>	<b>6.745</b>	<b>6.777</b>	<b>32</b>	<b>0,5%</b>



# HEILSUGÆSLUSTÖÐ HVE HÓLMAVÍK



Þjónustusvæði: Starfssvæði stöðvarinnar eru Árneshreppur, Kaldrananeshreppur og Strandabyggð.  
Fjöldi íbúa á starfssvæðinu þann 31. des 2013 var 664.  
Heildarfjöldi skráðra samskipta á árinu 2013 var 6.717.

Fjöldi starfsmanna stöðvarinnar m.v. 31. des 2013 er 3 í 1,64 stöðugildum og auk þess einn heilsugæslulæknir og fjórir sjúkraflutningamenn á bakvöktum.

## HVE Hólmavík - heilsugæslustöð Samanburður á starfsemi 2009 - 2013

Heildarfjöldi samskipta	2009	2010	2011	2012	2013	Breyting 2012-2013	
Karlar	3.914	3.453	3.033	3.086	3.255	169	5,5%
Konur	3.985	3.473	3.448	3.746	3.462	-284	-7,6%
<b>Samtals</b>	<b>7.899</b>	<b>6.926</b>	<b>6.481</b>	<b>6.832</b>	<b>6.717</b>	<b>-115</b>	<b>-1,7%</b>
<b>Bein samskipti við sjúklinga</b>							
Símtöl	2.403	2.303	2.338	2.463	2.418	-45	-1,8%
Viðtöl	3.006	2.589	2.384	2.550	2.464	-86	-3,4%
Vitjun	178	222	205	246	223	-23	-9,3%
<b>Samtals</b>	<b>5.587</b>	<b>5.114</b>	<b>4.927</b>	<b>5.259</b>	<b>5.105</b>	<b>-154</b>	<b>-2,9%</b>



# HEILSUGÆSLUSTÖÐ HVE HVAMMSTANGA



Þjónustusvæði: Starfssvæði stöðvarinnar er Húnaþing vestra.  
 Fjöldi íbúa á starfssvæðinu þann 31. des 2013 var 1.173.  
 Heildarfjöldi skráðra samskipta á árinu 2013 var 11.401.

Fjöldi starfsmanna stöðvarinnar m.v. 31. des. 2013 er 9 í 4,69 stöðugildum, þar af 2 heilsugæslulæknar í 1,5 stöðugildi, auk sex sjúkraflutningamanna á bakvöktum.

## HVE Hvammstanga - heilsugæslustöð Samanburður á starfsemi 2009 - 2013

Heildarfjöldi samskipta	2009	2010	2011	2012	2013	Breyting 2012-2013	
Karlar	5.592	4.549	4.671	4.538	4.598	60	1,3%
Konur	7.434	5.913	5.997	6.322	6.803	481	7,6%
<b>Samtals</b>	<b>13.026</b>	<b>10.462</b>	<b>10.668</b>	<b>10.860</b>	<b>11.401</b>	<b>541</b>	<b>5,0%</b>
<b>Bein samskipti við sjúklinga</b>							
Símtöl	2.987	3.633	4.286	4.190	4.388	198	4,7%
Víðtöl	6.337	4.327	4.193	4.344	4.092	-252	-5,8%
Vitjun	603	480	525	687	697	10	1,5%
<b>Samtals</b>	<b>9.927</b>	<b>8.440</b>	<b>9.004</b>	<b>9.221</b>	<b>9.177</b>	<b>-44</b>	<b>-0,5%</b>



# HEILSUGÆSLUSTÖÐ HVE ÓLAFSVÍK



Þjónustuvæði: Starfssvæði stöðvarinnar er Snæfellsbær sem er Fróðárhreppur, Staðarsveit, Breiðuvík, Hellissandur, Rif og Ólafsvík.

Fjöldi íbúa á starfssvæðinu þann 31. des 2013 var 1.691.

Heildarfjöldi skráðra samskipta á árinu 2013 var 13.613.

Fjöldi starfsmanna stöðvarinnar m.v. 31. des. 2013 eru 8 manns í 5,7 stöðugildum og auk þess að jafnaði einn heilsugæslulæknir og þrír sjúkraflutningamenn á bakvöktum.

## HVE Ólafsvík - heilsugæslustöð Samanburður á starfsemi 2009 - 2013

Heildarfjöldi samskipta	2009	2010	2011	2012	2013	Breyting 2012-2013	
Karlar	5.163	5.167	5.177	5.596	5.605	9	0,2%
Konur	7.286	6.920	7.265	7.928	8.008	80	1,0%
<b>Samtals</b>	<b>12.449</b>	<b>12.087</b>	<b>12.442</b>	<b>13.524</b>	<b>13.613</b>	<b>89</b>	<b>0,7%</b>
<b>Bein samskipti við sjúklinga</b>							
Símtöl	3.341	3.790	4.644	5.442	5.308	-134	-2,5%
Viðtöl	5.790	5.803	4.989	4.929	5.061	132	2,7%
Vitjun	265	244	233	254	232	-22	-8,7%
<b>Samtals</b>	<b>9.396</b>	<b>9.837</b>	<b>9.866</b>	<b>10.625</b>	<b>10.601</b>	<b>-24</b>	<b>-0,2%</b>



# HEILSUGÆSLUSTÖÐ HVE STYKKISHÓLMI



Þjónustusvæði: Starfssvæði stöðvarinnar er Stykkishólmsbær og Helgafellssveit.

Fjöldi íbúa á starfssvæðinu þann 31. des 2013 var 1.148.

Heildarfjöldi skráðra samskipta á árinu 2013 var 11.831.

Fjöldi starfsmanna stöðvarinnar m.v. 31. des. 2013 eru 2 í 1,7 stöðugildum og auk þess að jafnaði einn heilsugæslulæknir og fjórir sjúkraflutningamenn á bakvöktum. Heilsugæslustöðin er samrekin með sjúkrahúsinu og hluti starfsmanna er talinn með sjúkrahúshlutanum.

## HVE Stykkishólmi - heilsugæslustöð Samanburður á starfsemi 2009 - 2013

Heildarfjöldi samskipta	2009	2010	2011	2012	2013	Breyting 2012-2013	
Karlar	4.938	4.982	5.259	4.964	5.304	340	6,8%
Konur	7.234	7.143	7.155	6.358	6.527	169	2,7%
<b>Samtals</b>	<b>12.172</b>	<b>12.125</b>	<b>12.414</b>	<b>11.322</b>	<b>11.831</b>	<b>509</b>	<b>4,5%</b>
<b>Bein samskipti við sjúklinga</b>							
Símtöl	2.787	2.965	3.151	2.519	2.797	278	11,0%
Víðtöl	4.049	3.722	3.681	3.200	3.187	-13	-0,4%
Vitjun	777	1.619	1.781	1.776	2.012	236	13,3%
<b>Samtals</b>	<b>7.613</b>	<b>8.306</b>	<b>8.613</b>	<b>7.495</b>	<b>7.996</b>	<b>501</b>	<b>6,7%</b>





# SJÚKRAHÚSPJÓNUSTA Á HVE

Á fjórum af átta starfsstöðvum HVE er veitt sjúkrahúspjónusta.

Á HVE Akranesi er deildaskipt sjúkrahús með þrem legudeildum, nokkrum dag- og göngudeildum auk skurð- og svæfingadeildar. Á sjúkrahúsinu starfa 158 starfsmenn í 120,9 stöðugildum m.v. 31. des. 2013.

Á HVE Hólmavík er 11 rúma sjúkradeild sem skiptist í 10 hjúkrunarrými og 1 sjúkrarými. Fjöldi starfsmanna m.v. 31. des. 2013 er 18 í 11,97 stöðugildum.

Á HVE Hvammstanga er 20 rúma sjúkradeild sem skiptist í 18 hjúkrunarrými og 2 sjúkrarými. Fjöldi starfsmanna m.v. 31. des. 2013 er 45 í 25,81 stöðugildum.

Á HVE Stykkishólmi er sérhæfð 5 daga deild fyrir háls- og bakvandamál sem telur 13 rúm og auk þess 10 rúma sjúkradeild sem skiptist í 7 hjúkrunarrými og 3 sjúkrarými. Fjöldi starfsmanna m.v. 31. des. 2013 er 48 í 32,49 stöðugildum.

Við sjúkrahúspjónustu HVE starfa því samtals 269 starfsmenn í 191,17 stöðugildum.

Um starfsemi hvernar einingar fyrir sig má lesa á næstu blaðsíðum.

## HVE - legudeildir Nýtingartölur 2013

Deild	Dvalir (fjöldi inn- lagna)	Fjöldi einstakl- inga	Legu-dagar	Leyfis- dagar	Legudagar án leyfisdaga	Rúma- fjöldi	Meðal- rúma-nýting	Meðalfj. legudaga án leyfisdaga	Meðalfj. sjúklinga á dag
Akranes - Handlækningadeild	568	497	2.751,8	404,0	2.347,8	10	64,32%	4,1	7,5
Akranes - Kvennadeild	555	474	1.603,7	185,8	1.417,9	10	38,85%	2,6	4,4
Akranes - Kvennadeild - nýburar	225	225	424,2	0,0	424,2			1,9	1,2
Akranes - Lyflækningadeild	757	549	4.815,3	101,5	4.713,7	18	71,7%	6,2	13,2
Hólmavík - Sjúkradeild	26	18	2.908,5	0,0	2.908,5	11	72,44%	111,9	8,0
Hvammstangi Sjúkradeild	102	62	6.122,2	17,7	6.104,6	20	83,62%	59,8	16,8
Stykkishólmur Háls- og bakdeild	244	218	2.473,3	379,0	2.094,3	13	44,14%	8,6	6,8
Stykkishólmur Sjúkradeild	162	100	2.583,0	95,4	2.487,6	10	68,2%	15,4	7,1
<b>Samtals</b>	<b>2.632</b>	<b>2.009</b>	<b>23.682,0</b>	<b>1.183,4</b>	<b>22.498,5</b>	<b>92</b>	<b>66,89%</b>	<b>8,5</b>	<b>64,9</b>



# HVE AKRANESI - LEGUDEILDIR

## Handlækningadeild

Handlækningadeild er 10 rúma legudeild sem veitir alla almenna þjónustu á sviði handlækninga, bráðatílvika og slysa.

Á deildinni er vaktþjónusta sérfræðings allan sólarhringinn. Sérfræðiþekking er í almennum skurðlækningum, bæklunarskurðlækningum og háls- nef- og eyrnalækningum. Fjöldi innlagna árið 2013 var 568, þar af rúmlega 43% bráðainnlagnir. Innlögnnum hefur þannig fjölgað um 14% frá fyrra ári. Á deildinni voru gerðar tæplega 400 skurðaðgerðir á árinu, þar af 121 liðskiptaaðgerðir. Að auki framkvæma læknar deildarinnar fjölda aðgerða á dagdeild skurðeildar.

## Kvennadeild

Kvennadeildin er 10 rúma legudeild með sólarhrings vaktþjónustu. Meginhlutverk deildarinnar er að veita alla almenna þjónustu og bráðþjónustu tengda kvensjúkdómum, meðgöngu, fæðingu og sængurlegu. Deildin sinnir einnig dagdeildarþjónustu á meðgöngu og eftir fæðingu. Fjöldi koma á dagdeild kvenna á árinu var 615.

Innlagnir á deildina voru 555 árið 2013. Fjöldi fæðinga var 224.

Fjöldi skurðaðgerða á innliggjandi sjúklingum var 369 á árinu og auk þess tæpl. 1000 inngrip á fæðingastofum. Að auki framkvæma læknar deildarinnar fjölda aðgerða á dagdeild skurðeildar.

## Lyflækningadeild

Lyflækningadeildin er 18 rúma legudeild sem veitir almenna og bráða þjónustu í lyflækningum. Auk þess sinnir deildin sjúklingum með langvinna sjúkdóma og starfar í nánu samstarfi við líknarteymi. Þá tekur deildin einnig við sjúklingum í stuttar hvíldar- og endurhæfingarinnlagnir.

Á deildinni er vaktþjónusta sérfræðings allan sólarhringinn og til staðar er sérfræðiþekking í almennum lyflækningum, meltingarfærasjúkdómum, nýrnasjúkdómum, gigtsjúkdómum, hjartasjúkdómum og lungnasjúkdómum.

Flestir sjúklingar sem leggjast inn koma vegna bráðra veikinda, eða 85%. Heildarfjöldi innlagna á árinu 2013 var 757 og hefur þannig fjölgað um 15% á milli ára. Meðaldvalartími er nú 6,2 dagar. Athygli vekur að meðalaldur sjúklinga hefur lækkað nokkuð eða úr 66 í 55 ár þrátt fyrir að deildin taki við sjúklingum í hvíldarinnlagnir sem áður hafði verið hlutverk öðrunarlækningadeildarinnar sem var lokað á árinu 2012.

Tölulegar upplýsingar um starfsemi legudeilda er að finna á næstu blaðsíðum, auk töflu á bls. 24.



# HVE AKRANESI - STARFSEMI LEGUDEILDA

## HVE Akranesi, legudeildir - Sjúkdómaflokkar 2013

Nr.	Sjúkdómaflokkur	Karlar	Konur	Alls Legudagar	
A00-B99	Tilteknir smit- og sníklasjúkdómar	18	39	57	359,1
C00-D48	Æxli	57	75	132	1.670,1
D50-D89	Sjúkd. í blóði og blóðmyndunarfærum og tilt. raskanir sem ná til ónæmiskerfis	37	41	78	748,7
E00-E90	Innkirtla-, næringar- og efnaskiptasjúkd. og truflun á jafnvægi	88	67	155	1.192,4
F00-F99	Geð- og atferlisraskanir	57	45	102	851,3
G00-G99	Sjúkdómar í taugakerfi	49	38	87	726,9
H00-H59	Sjúkdómar í auga og aukalíffærum	4	1	5	149,2
H60-H95	Sjúkdómar í eyra og stikli	6	4	10	15,4
I00-I99	Sjúkdómar í blóðrásarkerfi	231	184	415	2.691,6
J00-J99	Sjúkdómar í öndunarfærum	107	116	223	1.483,4
K00-K93	Sjúkdómar í meltingarfærum	187	156	343	1.898,9
L00-L99	Sjúkdómar í húð og húðbeð	25	30	55	407,5
M00-M99	Sjúkdómar í vöðva- og beinakerfi og í bandvef	98	140	238	1.471,7
N00-N99	Sjúkdómar í þvag- og kynfærum	72	358	430	2.174,3
O00-O99	Þungun, barnsburður, sængurlega	0	670	670	1.499,7
P00-P96	Tilteknir kvillar með upptök á burðarmálsskeiði	6	6	12	16,8
Q00-Q99	Meðfæddar vanskapanir, aflaganir og litningafrávik	9	1	10	134,9
R00-R99	Einkenni, teikn og afbrigðilegar klínískar og rannsóknaniðurst., ekki flokk. annars staðar	143	209	352	1.502,6
S00-T98	Áverki, eitrun og aðrar tilteknar afleiðingar ytri orsaka	95	116	211	1.391,9
V00-Y99	Slysanúmer (orsakir slysa)	4	9	13	31,8
Z00-Z99	Þættir sem áhrif hafa á heilbrigðisástand og samskipti v/ heilbrigðisþjónustu	181	212	393	1.376,6

Sjúkdómaskrá er miðuð við alla skráða sjúkdóma á legudeildum sjúkrahússins.

Aðgerðaflokkun er gerð eftir NCSF-IS flokkunarkerfinu, m.v. allar skráðar aðgerðir á legu- og göngudeildum.

## HVE Akranesi - Aðgerðaflokkar 2013

Nr.	Aðgerðaflokkar	2009	2010	2011	2012	2013
A	Aðgerðir á taugakerfi	31	48	84	42	29
B	Aðgerðir á innkirtlakerfi	0	0	0	0	0
C	Aðgerðir á auga	2	14	1	6	4
D	Aðgerðir á eyra, nefi og barka	233	228	190	243	189
E	Aðgerðir á tönnum, kjálka, munn, koki	155	180	163	180	144
F	Aðgerðir á hjarta og aðliggjandi æðum	1	1	7	1	4
G	Aðgerðir á brjóstholi og lungum	8	5	7	11	9
H	Aðgerðir á brjóstskirtli	110	117	106	146	31
J	Aðgerðir á meltingarfærum og milta	874	840	932	1.014	1.099
K	Aðgerðir á þvagfærum og kynfærum karla	109	107	117	135	95
L	Aðgerðir á kynfærum kvenna	384	402	542	561	557
M	Fæðingarhjálp	516	1.256	1.348	852	686
N	Aðgerðir á vöðvum og beinum	337	315	310	332	311
P	Aðgerðir á útlimaæðum og sogæðakerfi	80	92	67	68	51
Q	Aðgerðir á húð	409	442	385	547	542
R	Rehabilitation and nursing care	0	0	0	0	0
S	Outpatient care procedures of moth and teeth	0	0	2	0	2
V	Séríslenskir kóðar	0	0	0	0	0
W	Procedures affecting several organ systems	347	518	553	571	553
X	Procedures codes not specifying organ systems	0	1	4	9	0
Y	Meðferð vegna líffæraflutninga	0	0	0	0	0
Z	Annað	6	6	1	2	0
<b>Samtals:</b>		<b>3.602</b>	<b>4.572</b>	<b>4.819</b>	<b>4.720</b>	<b>4.306</b>

## Handlækningadeild - yfirlit yfir starfsemi - samanburður á milli ára

	2005	2006	2007	2008	2009	2010	2011	2012	2013
Fjöldi innlagna	657	679	597	603	576	519	552	497	568
Legudagar	2.919,0	3.089,0	2.740,0	2.938,0	2.825,0	2.141,0	2.121,3	2.037,2	2.347,8
Meðalnýting %	80,0%	84,6%	75,1%	80,3%	77,4%	58,7%	58,1%	55,7%	64,3%
Meðaldvöl	4,4	4,6	4,6	4,9	4,9	4,1	3,8	4,1	4,1
Fjöldi aðgerða	646	632	563	531	466	420	391	389	356
Fjöldi gerviliðsaðgerða	121	130	119	120	99	106	111	107	121

## Kvennadeild - yfirlit yfir starfsemi—samanburður milli ára

	2005	2006	2007	2008	2009	2010	2011	2012	2013
Fjöldi innlagna	474	493	533	481	491	632	574	599	555
Legudagar	1.779,0	1.726,0	1.934,0	1.740,0	1.772,0	1.731,0	1.575,3	1.551,5	1.417,9
Meðalnýting í %	48,7%	47,3%	53,0%	47,5%	48,6%	47,4%	45,2%	42,5%	38,9%
Meðaldvöl	3,8	3,5	3,6	3,6	3,6	2,7	2,7	2,6	2,6
Aðgerðir á skurðstofu	263	269	222	190	234	271	303	368	369
Aðgerðir á fæðingastofu	120	165	300	339	671	1.350	1.355	1.280	997
Dagdeild kvenna	606	635	740	594	525	733	643	682	615
Fæðingar	227	238	270	262	273	358	300	281	224
Nýburar	227	238	272	262	275	361	302	282	224
Tvíburafæðingar	0	0	2	0	1	1	2	0	0
Keisaraskurðir	44	52	57	52	54	47	52	41	30
Sogklukkur	7	13	11	13	14	35	20	24	18

## Lyflækningadeild - yfirlit yfir starfsemi - samanburður á milli ára

	2005	2006	2007	2008	2009	2010	2011	2012	2013
Fjöldi innlagna	725	713	798	770	685	667	683	631	757
Legudagar	4.335,0	4.437,0	4.321,0	4.529,0	3.776,0	3.491,7	3.133,1	4.107,2	4.713,7
Meðalfj.legud/sjúkl.	6	6,2	5,4	5,9	5,5	5,23	4,6	6,5	6,2
Meðalnýting (%)	66,0%	67,5%	65,8%	68,8%	57,5%	53,2%	47,7%	62,3%	71,7%
Meðalaldur sjúkl.	67,3	66,6	65,1	67	67,1	65,3	65,5	66,1	55,1
Börn (0-14 ára)(%)	0,3%	0,4%	0,0%	0,0%	2,0%	0,3%	0,4%	0,3%	0,4%
Sjötugir og eldri (%)	59,6%	55,7%	51,6%	60,8%	57,4%	28,3%	53,6%	55,3%	53,2%
Dvöl 4 vikur eða lengur(%)	1,7%	2,7%	1,8%	2,1%	0,3%	0,3%	1,8%	3,2%	4,0%
Sendir á aðrar sjúkra-stofnanir - fjöldi / %	81/11,2%	64/9%	69/8,6	73/9,5	79/11,5	67/10	68/10	62/9,8	50/6,6%
Mors - fjöldi / %	34/ 4,7%	36/ 5%	28/ 3,5%	33/ 4,3%	41/ 6%	35/ 5,2%	21/ 3,1%	27/4,3%	33/4,4%
Dagdeild lyflækninga				223	343	316	390	151	

\* Starfsemi dagdeildar lyflækninga var flutt á slysa-og göngudeild í maí 2012.

## HVE Akranesi - dag-, göngu - og stoðdeildir

### Skurð– og svæfingadeild

Deildinni tilheyrir skurðstofur, svæfingadeild og dagdeild skurðeildar. Deildin hefur til umráða þrjár skurðstofur, vöknun og aðstöðu fyrir dagdeildarsjúklinga. Við deildina starfa tveir svæfingalæknar ásamt fagfólki á skurðstofum auk sérfræðinga í almennum skurðlækningum, bæklunarskurðlækningum, lýtalækningum, háls- nef- og eyrnalækningum og kvensjúkdómum. Fjöldi svæfinga og deyfinga var 1.595 árið 2013, heildarfjöldi skurðaðgerða á deildinni var tæplega 2.000. Sólarhrings vaktþjónusta er á deildinni. Á dagdeild skurðeildar eru gerðar aðgerðir í ofantöldum sérgreinum, sem ekki þarfnast innlagnar á sjúkrahús en þarfnast svæfinga eða deyfinga. Aðgerðir eru framkvæmdar af sérfræðingum sjúkrahússins. Dagdeildin er opin á dagvinnutíma fjóra daga í viku.

### Slysa– og göngudeild

Starfsemi deildarinnar er mjög fjölbreytt og skiptist í eftirfarandi þætti: Slysa– og bráðamóttaka, endurkomur vegna slysa, sérhæfð sármeðferð, meltingarfæraspeglanir og minni aðgerðir, lyfja– og blóðgjafir sjúklinga á göngudeild, þjónusta við sjúklinga í öldrunarendurhæfingu, lífeðlisfræðilegar rannsóknir og starfsmannaheilsuvernd.

Á árinu voru nýkomur vegna slysa 1.878 og endurkomur 723. Komur vegna lyfjameðferða, annarra meðferða og viðtal v/öldrunarþjónustu voru 1.029. Heildarfjöldi aðgerða á deildinni var 1.340, þar af 603 speglanir.

### Myndgreiningardeild

Á árinu voru framkvæmdar alls 6.314 myndgreiningarannsóknir þar af 1.570 tölvusneiðmyndir. Um það bil 70% af rannsóknum deildarinnar eru á utanspítalasjúklingum. Tölulegar upplýsingar má sjá á næstu blaðsíðu. Bakvaktþjónusta á deildinni er þannig að sólarhringsvakt geislafræðinga er um helgar en bakvakt til miðnættis virka daga.

### Rannsóknarstofa

Árið 2013 voru gerðar alls 327.218 rannsóknir eftir 17.779 beiðnum sem er 9,5% aukning frá fyrra ári. Í ársbyrjun 2010 var tekið upp nýtt talningakerfi fyrir rannsóknastofuna, talið er úr Flexlab kerfi sem er sameiginlegur gagnagrunnur margra rannsóknastofa á landinu. Tölulegar upplýsingar um starfsemi rannsóknastofu má sjá á næstu blaðsíðu.

Á deildinni er sólarhrings bakvaktþjónusta alla daga ársins.

### Endurhæfing

Sjúkra– og iðjuþjálfar sinna þjónustu við innliggjandi sjúklinga ásamt almennri göngudeildarþjónustu. Þá sinnir deildin endurhæfingu fyrir aldraða á göngudeild. Meðferðin felst í sérhæfðri endurhæfingu fyrir aldraða sem búa heima og er hún ætluð einstaklingum með miðlungsmikla skerðingu á færni. Markmiðið er að styrkja þá til áframhaldandi búsetu á eigin heimili. Fagteymi skipað lækni lyflækningadeildar, sjúkraþjálfurum, iðjuþjálfara og hjúkrunarfræðingum frá göngudeild, heilsugæslu og heimahjúkrun ber ábyrgð á endurhæfingunni. Prógrammið nær yfir 4 vikur og á árinu nýttu 22 einstaklingar sér þessa þjónustu.

### Göngudeild sérfræðilækna

Á HVE Akranesi eru að jafnaði starfandi 15-18 sérfræðilæknar og eru flestir þeirra með göngudeildarmóttöku. Árið 2013 voru skráðar göngudeildarkomur til sérfræðilækna samtals 9.971.

## HVE Akranesi - dag-, göngu- og stoðdeildir yfirlit yfir starfsemi - samanburður á milli ára

	2005	2006	2007	2008	2009	2010	2011	2012	2013	Breyting 2012-2013	
<b>Dagdeildir:</b>											
Dagdeild skurðeildar	963	1.017	1.012	876	837	915	981	1.049	970	-79	-8,1%
Dagdeild handlækninga					27	58	143	150	104	-46	-44,2%
Dagdeild kvenna	606	635	740	595	525	733	643	682	615	-67	-10,9%
Dagdeild lyflækninga				223	343	316	390	151			
<b>Rannsóknir:</b>											
Rannsóknir á ranns. stofu*	82.832	80.476	85.016	98.751	115.578	247.283	283.201	296.127	327.218	31.09	
Myndgreiningarannsóknir	6.032	5.415	6.100	7.051	6.850	6.245	6.767	6.228	6.314	86	1,4%
Lífeðlisfræðilegar rannsóknir		1.998	2.200	2.097	1.375	1.008	1.085	2.390	3.049	659	21,6%
<b>Endufhæfing:</b>											
Iðjuþjálfun - meðferð inniliggjandi	4.706	4.804	4.630	2.354	2.672	2.026	1.752	1.586	791	-795	-100,5%
Iðjuþjálfun - meðferð ambulánt	389	403	362	240	225	31	24	324	441	117	26,5%
Sjúkraþjálfun - meðferð inniliggjandi	5.660	5.482	5.860	6.049	5.012	4.308	3.621	3.260	2.554	-706	-27,6%
Sjúkraþjálfun - meðferð ambulánt	1.974	2.343	2.195	2.443	2.037	2.050	2.438	2.444	2.752	308	11,2%
<b>Heildarfjöldi:</b>	<b>12.729</b>	<b>13.032</b>	<b>13.047</b>	<b>11.086</b>	<b>9.946</b>	<b>8.415</b>	<b>7.835</b>	<b>7.614</b>	<b>6.538</b>	<b>-1.076</b>	<b>-16,5%</b>
<b>Fjöldi aðgerða:</b>											
Skurðstofa	2.098	2.082	2.025	1.939	1.792	1.968	2.043	2.055	1.969	-86	-4,4%
Aðgerðastofa SG-Slysa-og göngud.**	1.030	967	1.070	996	1.044	957	1.464	1.385	1.340	-45	-3,4%
Annað (fæðingaraðg.o.fl.)	77	149	199	216	532	1.674	1.312	1.280	997	-283	-28,4%
<b>Heildarfj. aðgerða:</b>	<b>3.205</b>	<b>3.198</b>	<b>3.294</b>	<b>3.151</b>	<b>3.368</b>	<b>4.599</b>	<b>4.819</b>	<b>4.720</b>	<b>4.306</b>	<b>-414</b>	<b>-9,6%</b>
Fjöldi svæfinga	1.333	1.330	1.257	1.170	1.167	1.206	1.296	1.360	1.217	-143	-11,8%
Fjöldi deyfinga	339	343	357	386	351	436	432	383	378	-5	-1,3%
<b>Samtals:</b>	<b>1.672</b>	<b>1.673</b>	<b>1.614</b>	<b>1.556</b>	<b>1.518</b>	<b>1.642</b>	<b>1.728</b>	<b>1.743</b>	<b>1.595</b>	<b>-148</b>	<b>-9,3%</b>
<b>Göngudeild sérfræðilækna</b>	5.662	5.936	6.708	6.491	6.247	6.702	7.127	10.655	9.971	-684	-6,9%
<b>SG-Slysa- og göngudeild:**</b>											
Nýskráning slysa	1.620	1.805	1.926	2.024	1.857	1.823	1.705	1.836	1.878	42	2,2%
Endurkomur á slysa-eild	1.329	1.345	1.716	1.681	1.515	1.469	1.459	861	723	-138	-19,1%
Meðferð/lyfjameðferð/öldrunarþj. ofl.								702	1.079	377	34,9%
Fjöldi aðgerðarsjúkl. amb	801	830	868	827	804	634	669	699	696	-3	-0,4%
Fjöldi aðgerðarsjúkl. innil						119	77	64	85	21	24,7%
<b>Samtals fj. sjúklinga:</b>	<b>3.750</b>	<b>3.980</b>	<b>4.510</b>	<b>4.532</b>	<b>4.176</b>	<b>4.045</b>	<b>3.910</b>	<b>4.162</b>	<b>4.461</b>	<b>299</b>	<b>6,7%</b>

\* Talning á Rannsóknastofu HVE Akr. breyttist frá jan. 2010, talið úr Flex-lab kerfi

\*\* Aðgerðir á slysa- og göngudeild eru m.a. allar meltingarfæraserplaganir, ásamt ýmsum minni háttar aðgerðum sem ekki þarfnast svæfingar.



# HVE HÓLMAVÍK - SJÚKRADEILD

Á HVE Hólmavík er 11 rúma legudeild sem skiptist í tíu hjúkrunarrými og eitt sjúkrarými. Heildarfjöldi sjúklunga á árinu var 26, þar af voru 12 sjúklingar í langtímvistun og 14 sjúklingar í skammtímalegurými. Varðandi nýtingartölur vísast í yfirlit á bls. 24, auk töflu hér f. neðan.

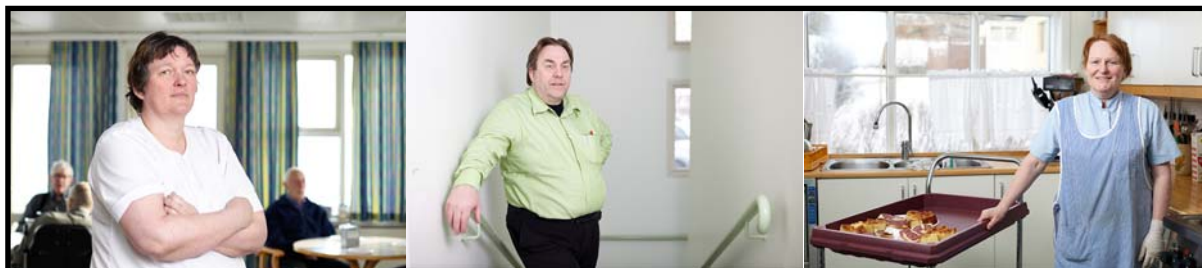
## Sjúkradeild - yfirlit yfir starfsemi - samanburður á milli ára

	2009	2010	2011	2012	2013
Heildarfjöldi sjúkl.	31	25	19	21	26
Fj. sjúkl. í bráðarými	21	10	3	9	14
Fj. sjúkl. í hjúkrunarrými	10	15	16	12	12
Legudagar	4.694,0	4.150,9	3.333,1	3.286,3	2.908,5
Meðalfj.legud/sjúkl.	151,42	166	175,4	156,5	111,9
Meðalnýting (%)	98,9%	87,5%	83,0%	81,6%	72,4%
Dvöl 4 vikur eða lengur(%)	49,4%	54,8%	68,4%	52,4%	38,5%
Yngri en sjötugir %	3,2%	0,0%	10,5%	23,8%	0,0%
Mors - fjöldi / %		5 / 25%	2 / 10,5%	2/9,5%	6/23,1%

## HVE Hólmavík, sjúkradeild - Sjúkdómaflokkar 2013

Nr.	Sjúkdómaflokkur	Karlar	Konur	Alls Legudagar	
C00-D48	Æxli	2	0	2	63,65
D50-D89	Sjúkd. í blóði og blóðmyndunarfærum og tilt. raskanir sem ná til ónæmiskerfis	2	0	2	22,45
E00-E90	Innkirtla-, næringar- og efnaskiptasjúkd. og truflun á jafnvægi	4	0	4	35,52
F00-F99	Geð- og atferlisraskanir	2	0	2	179,72
G00-G99	Sjúkdómar í taugakerfi	0	1	1	175,81
H00-H59	Sjúkdómar í auga og aukalíffærum	1	0	1	365
I00-I99	Sjúkdómar í blóðrásarkerfi	4	3	7	569,41
K00-K93	Sjúkdómar í meltingarfærum	1	0	1	8,07
L00-L99	Sjúkdómar í húð og húðbeð	1	0	1	10,96
M00-M99	Sjúkdómar í vöðva- og beinakerfi og í bandvef	2	0	2	20,03
N00-N99	Sjúkdómar í þvag- og kynfærum	1	0	1	16,49
R00-R99	Einkenni, teikn og afbrigðilegar klínískar og rannsóknaniðurst., ekki flokk. annars staðar	5	0	5	37,43
S00-T98	Áverki, eitrun og aðrar tiltekna afleiðingar ytri orsaka	0	2	2	6,11

Sjúkdómaskrá er miðuð við alla skráða sjúkdóma á legudeild.



# HVE HVAMMSTANGI - SJÚKRADEILD

Á HVE Hvammstanga er 20 rúma legudeild sem skiptist í 18 hjúkrunarrými og 2 sjúkrarými. Einnig er boðið upp á dagþjónustu fyrir eldra fólk úr héraðinu. Dagvistarrýmið eru 5 talsins og á árinu eru skráðar 663 komur í dagvistun.

Árið 2013 voru samtals 102 innlagnir á deildina, 15 sjúklingar voru í hjúkrunarrými en 87 sjúklingar í sjúkrarými.

Varðandi nýtingartölur vísast í yfirlit á bls. 24, auk töflu neðar á blaðsíðunni og á næstu síðu.

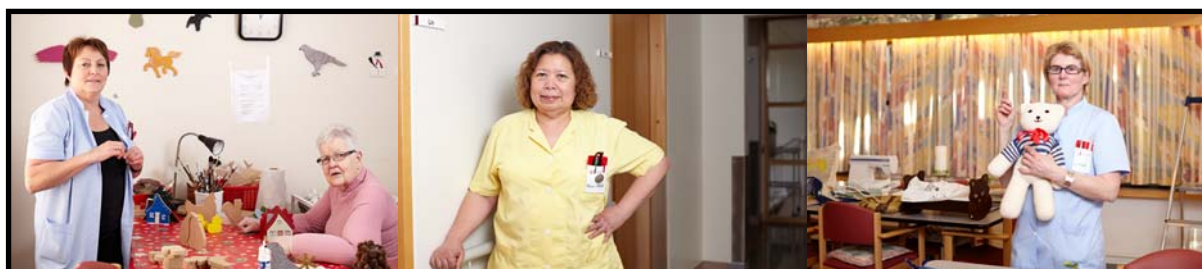
Á árinu voru gerðar 224 myndgreiningarannsóknir á Hvammstanga.

## Sjúkradeild - yfirlit yfir starfsemi - samanburður á milli ára

	2009	2010	2011	2012	2013
Heildarfjöldi sjúkl.	107	99	88	123	102
Fj. sjúkl. í bráðarými	73	30	11	84	87
Fj. sjúkl. í hjúkrunarrými	34	69	77	39	15
Legudagar	9.648,0	7.699,6	6.381,3	6.134,3	6.104,6
Meðalfj.legud/sjúkl.	97,5	77,8	72,5	49,9	59,8
Meðalnýting (%)	97,9%	87,9%	87,4%	83,8%	83,6%
Dvöl 4 vikur eða lengur(%)		28,8%	45,5%	18,7%	30,4%
Yngri en sjötugir %	12,1%	13,2%	25,0%	27,6%	24,5%
Mors - fjöldi / %		5 / 5,1%	9 / 10,2%	7/5,7%	4/3,9%

## HVE Hvammstangi - stoðþjónusta

	2012	2013
Fjöldi myndgreiningarannsókna	267	224
Dagvistun aldraðra	811	663





## HVE Hvammstangi, sjúkradeild - Sjúkdómaflokkar 2013

Nr.	Sjúkdómaflokkur	Karlar	Konur	Alls Legudagar
A00-B99	Tilteknir smit- og sníklasjúkdómar	0	4	4 20,7
C00-D48	Æxli	3	7	10 437,9
D50-D89	Sjúkd. í blóði og blóðmyndunarfærum og tilt. raskanir sem ná til ónæmiskerfis	0	7	7 263,8
E00-E90	Innkirtla-, næringar- og efnaskiptasjúkd. og truflun á jafnvægi	4	15	19 1.332,5
F00-F99	Geð- og atferlisraskanir	4	8	12 814,9
G00-G99	Sjúkdómar í taugakerfi	10	8	18 1.451,9
H00-H59	Sjúkdómar í auga og aukalíffærum	1	1	2 730,0
I00-I99	Sjúkdómar í blóðrásakerfi	24	45	69 3.497,2
J00-J99	Sjúkdómar í öndunarfærum	8	26	34 436,0
K00-K93	Sjúkdómar í meltingarfærum	4	7	11 408,9
M00-M99	Sjúkdómar í vöðva- og beinakerfi og í bandvef	11	32	43 2.153,0
N00-N99	Sjúkdómar í þvag- og kynfærum	4	4	8 112,7
Q00-Q99	Meðfæddar vanskapanir, aflaganir og litningafrávik	0	2	2 10,4
R00-R99	Einkenni, teikn og afbrigðilegar klínískar og rannsóknaniðurst., ekki flokk. annars staðar	5	29	34 3.164,3
S00-T98	Áverki, eitrun og aðrar tilteknar afleiðingar ytri orsaka	6	7	13 574,3
V00-Y99	Slysanúmer (orsakir slysa)	0	3	3 23,8

Sjúkdómaskrá er miðuð við alla skráða sjúkdóma á legudeildum.



# HVE STYKKISHÓLMUR - LEGUDEILDIR

## Háls- og bakdeild

Deildin er 5 daga sérhæfð háls- og bakdeild sem tekur við sjúklingum alls staðar af á landinu. Sérhæfing deildarinnar felst í greiningu og meðferð bak- og hálsvandamála. Á deildinni eru 13 rúm fyrir innliggjandi sjúklinga, sem dvelja að meðaltali 2 vikur (2 x 5 daga) að undangengnu mati sérfræðings. Um er að ræða einstaklingsbundna meðferð.

## Sjúkradeild

Deildin er 10 rúma legudeild sem skiptist í 7 hjúkrunarrými og 3 sjúkrarými. Dageild legudeildar hóf starfsemi í mars 2011. Þar fer fram þjónusta við göngudeildarsjúklinga sem koma m.a. til i.v. lyfjagjafa og blóðgjafa. Um tölulegar upplýsingar vísast í töflur á þessari og næstu blaðsíðum auk töflu á bls. 24.

## Legudeildir - yfirlit yfir starfsemi - samanburður á milli ára

	2009	2010	2011	2012	2013
Heildarfjöldi sjúkl. á legudeildum	751	451	371	339	406
Sjúkradeild, fjöldi innlagna	385	260	186	116	162
Háls- og bakdeild, fjöldi innlagna	266	191	185	223	244
Heildarfjöldi legudaga	6.186	4.811	3.570	4.185	4.582
Sjúkradeild, fjöldi legudaga		1.700	1.716	1.912	2.094
Háls- og bakdeild, fjöldi legudaga		3.111	1.854	2.273	2.488
Meðalfj.legud/sjúkl.	9,5	10,7	9,6	12,3	11,3
Meðalfj. sjúkl. á dag	16,9	13,2	10,0	11,5	13,9
Meðalnýting (%)	62,8%	48,8%	43,4%	49,9%	54,6%
Dvöl 4 vikur eða lengur(%)	7,6%	5,3%	3,5%	5,9%	5,2%
Yngri en sjötugir %		67,4%	68,7%	71,7%	69,7%
Mors - fjöldi / %		5 / 1,9%	6 / 3,2%	9/7,8%	9/2,2%

## HVE Stykkishólmur - Aðgerðaflokkar 2010-2013

Flokkur	Aðgerð	2010	2011	2012	2013
BLHN Medikamentel lokalbehandling af lidelser i muskler, led og knogler		0	0	10	16
BLK Pædagogiske interventioner vedrørende vebægeapparatets tilstand og funktion		0	1	7	2
BLN Interventioner med relation til bevægeapparatets tilstand og funktion		310	341	404	387
BWA Interventioner i forbindelse med medicingivning		50	75	57	63
BZPHO Mckenzie-koncept		2	2	8	2
BZT Bassintræning		0	1	7	2
N/A Staðbundin sterameðferð og deyfing		40	59	61	61
D Aðgerðir á eyra, nefi og barka		0	0	0	1
J Maga- og ristilspeglanir		22	12	10	3
L Aðgerðir á kynfærum kvenna		1	0	0	0
N Aðgerðir á vöðvum og beinum		5	2	14	7
P Aðgerðir á útlímaæðum og sogæðakerfi		2	3	0	1
Q Aðgerðir á húð		36	25	43	49
Z Annað		0	3	8	0
<b>Samtals:</b>		<b>468</b>	<b>524</b>	<b>629</b>	<b>594</b>

Aðgerðaflokkun er gerð eftir danska BPK kóðunarkerfinu og NCSP flokkunarkerfinu, m.v. allar skráðar aðgerðir á legu- og göngudeildum.

## HVE Stykkishólmur, legudeildir - Sjúkdómaflokkar 2013

Nr.	Sjúkdómaflokkur	Karlar	Konur	Alls Legudagar	
A00-B99	Tilteknir smit- og sníklasjúkdómar	6	3	9	34,4
C00-D48	Æxli	24	6	30	607,8
D50-D89	Sjúkd. í blóði og blóðmyndunarfærum og tilt. raskanir sem ná til ónæmiskerfis	6	3	9	103,6
E00-E90	Innkirtla-, næringar- og efnaskiptasjúkd. og truflun á jafnvægi	11	3	14	373,9
F00-F99	Geð- og atferliraskanir	8	8	16	543,1
G00-G99	Sjúkdómar í taugakerfi	6	11	17	440,5
H60-H95	Sjúkdómar í eyra og stikli	1	0	1	0,3
I00-I99	Sjúkdómar í blóðrásarkerfi	24	15	39	1.207,2
J00-J99	Sjúkdómar í öndunarfærum	14	26	40	313,8
K00-K93	Sjúkdómar í meltingarfærum	10	4	14	326,9
L00-L99	Sjúkdómar í húð og húðbeð	3	2	5	38,0
M00-M99	Sjúkdómar í vöðva- og beinakerfi og í bandvef	122	281	403	4.017,5
N00-N99	Sjúkdómar í þvag- og kynfærum	7	3	10	149,7
R00-R99	Einkenni, teikn og afbrigðilegar klinískar og rannsóknaniðurst., ekki flokk. annars staðar	20	15	35	239,2
S00-T98	Áverki, eitrun og aðrar tilteknar afleiðingar ytri orsaka	3	18	21	513,2
V00-Y99	Slysanúmer (orsakir slysa)	0	1	1	0,5
Z00-Z99	Þættir sem áhrif hafa á heilbrigðisástand og samskipti v/ heilbrigðisþjónustu	2	9	11	124,9

Sjúkdómaskrá er miðuð við alla skráða sjúkdóma á legudeildum.



## HVE Stykkishólmur - göngu- og stoðdeildir

### Aðgerðarstofa - göngudeild

Göngudeildarstarfsemi er í formi móttöku sérfræðings í háls- og bakvandamálum auk aðgerða / meðferða á göngudeildarsjúklingum á aðgerðarstofu. Árið 2013 eru skráðar á aðgerðarstofu samtals 594 aðgerðir / meðferðir á 439 göngudeildarsjúklingum og 214 inniliggjandi sjúklingum. Yfirlit yfir aðgerðarflokka má sjá í töflu á bls. 33.

### Endurhæfing

Umfangsmikil starfsemi er á endurhæfingardeild en þar starfa fimm sjúkraþjálfarar. Mestur hluti starfseminnar tengist sjúklingum háls- og bakdeildar en auk þess sinna sjúkraþjálfarar sjúklingum á almennri legudeild. Einnig sinna sjúkraþjálfararnir göngudeildarþjónustu.

### Rannsóknarstofa

Rannsóknarstofa HVE í Stykkishólmi sinnir rannsóknarbeiðnum frá Ólafsvík og Grundarfirði auk Stykkishólms. Lífeindafræðingur á rannsóknarstofu HVE í Stykkishólmi annast INR skammtanir fyrir alla stofnunina. Fjöldi samskipta vegna þess voru 3.075 á árinu.

## HVE Stykkishólmur - göngu-og stoðdeildir - yfirlit yfir starfsemi 2009-2013

	2009	2010	2011	2012	2013	Breyting 2012-2013	
<b>Aðgerðarstofa:</b>							
Heildarfjöldi aðgerða/meðferða	656	469	524	629	594	-35	-5,6%
Fjöldi sjúklinga - göngudeild		318	380	455	439	-16	-3,5%
Fjöldi sjúklinga - inniliggjandi		115	169	204	214	10	4,9%
<b>Heildarfjöldi sjúklinga:</b>		433	549	659	653	-6	-0,9%
Göngudeild sérfr.		153	173	155	147	-8	-5,2%
Dagdeild legudeildar			79	121	92	-29	-24,0%
<b>Rannsóknir:</b>							
Rannsóknir á ranns. stofu *	36.579	34.635	55.227	54.343	55.446	1.103	2,0%
Rannsókn - fjöldi beiðna	2.378	2.828	2.978	2.768	2.807	39	1,4%
Rannsókn - INR skammtanir		699	2.750	2.816	3.075	259	9,2%
Myndgreiningarannsóknir göngud.	130	152	56	8			
Myndgreiningarannsóknir inniliggjandi	73	92	21	100			
<b>Myndgrein. samtals:</b>	203	244	77	108	124	16	14,8%
<b>Endurhæfing: **</b>							
Sjúkraþjálfun - meðferð háls-og bakdeild	4.837	4.378	3.735	2.985	3.225	240	8,0%
Sjúkraþjálfun - meðferð sjúkradeild	967	773	606	685	764	79	11,5%
Sjúkraþjálfun - meðferð göngudeild	2.348	2.265	2.301	2.014	2.254	240	11,9%
Sjúkraþjálfun - hópæfingar og fræðsla			105	2.243	2.100	-143	-6,4%
<b>Endurhæfing samtals:</b>	<b>8.152</b>	<b>7.416</b>	<b>6.642</b>	<b>7.927</b>	<b>8.343</b>	<b>416</b>	<b>5,2%</b>

\* Talning frá og með árinu 2011 er gerð skv. Flexlab.

\*\* Eingöngu eru taldir einstaklingsmeðferðir hjá sjúkraþjálfurum, hópmeðferðir eða fræðsla ekki talið með fyrr en 2012.



# ÁRSREIKNINGUR HVE 2013

## Rekstrarreikningur ársins 2013

	2013 Rauntölur	2013 Áætlun	2012 Rauntölur
<b>Tekjur</b>			
Sértekjur .....	280.580.896	249.890.477	252.275.461
<b>Ráðstafað:</b>			
Launagjöld.....	2.261.598.882	2.262.796.885	2.145.753.798
Ferðir og fundir.....	39.705.294	37.083.390	36.241.904
Rekstrarvörur.....	262.908.297	273.869.738	250.891.623
Aðkeypt þjónusta.....	519.698.170	512.124.317	503.234.252
Húsnæði.....	214.734.256	213.278.320	200.042.566
Bifreiðar og vélar.....	10.022.824	6.852.375	7.059.940
Rekstrarkostnaður.....	47.831.469	43.485.452	17.024.517
	3.356.499.192	3.349.490.477	3.160.248.600
Rekstrargjöld að frádragnum sértekjum .....	(3.075.918.296)	(3.099.600.000)	(2.907.973.139)
Þjónustuframlag .....	3.099.600.000	3.099.600.000	2.905.500.000
<b>Rekstrarniðurstaða ársins, jákvæð (neikvæð) .....</b>	<b>23.681.704</b>		<b>(2.473.139)</b>

## Efnahagsreikningur ársins 2013

### Eignir

	2013	2012
<b>Fastafjármunir:</b>		
Eignir utan efnahagsreiknings .....		
<b>Veltufjármunir:</b>		
Rekstrarvörubirgðir .....	41.713.489	39.136.186
Skammtímakröfur:		
Aðrar skammtímakröfur .....	64.362.160	73.472.401
Ríkissjóður .....	7.338.288	24.178.709
	<u>71.700.448</u>	<u>97.651.110</u>
Handbært fé:		
Bankainnistæður .....	5.135.132	2.472.736
Sjóðir .....	359.535	333.274
	<u>5.494.667</u>	<u>2.806.010</u>
Veltufjármunir	<u>118.908.604</u>	<u>139.593.306</u>
<b>Eignir samtals</b>	<b><u>118.908.604</u></b>	<b><u>139.593.306</u></b>

## 31. desember 2013

### Eigið fé og skuldir:

	2013	2012
<b>Eigið fé:</b>		
Eigið fé .....	13.658.460	(10.023.244)
<b>Skuldbindingar:</b>		
Lífeyrisskuldbinding .....		
<b>Skammtímaskuldir:</b>		
Viðskiptaskuldir .....	104.138.792	130.804.112
Yfirdráttur á bankareikningum .....	1.111.352	18.812.438
Skammtímaskuldir	105.250.144	149.616.550
<b>Önnur mál</b>		
Bókhald og fjárvarsla .....		
<b>Eigið fé og skuldir samtals</b>	<b>118.908.604</b>	<b>139.593.306</b>



## Sjóðstreymi árið 2013

	2013	2012
<b>Rekstrarhreyfingar:</b>		
<i>Veltufé til rekstrar:</i>		
Rekstrarniðurstaða ársins, jákvæð (neikvæð) .....	23.681.704	(2.473.139)
Breyting á framlagi til eignamyndunar .....		
Veltufé (til rekstar)	<u>23.681.704</u>	<u>(2.473.139)</u>
 Breyting á rekstrartengdum eignum og skuldum:		
Skammtímakröfur - lækkun (hækkun) .....	9.110.241	(602.559)
Birgðir - lækkun (hækkun) .....	(2.577.303)	(2.799.556)
Skammtímaskuldir - (lækkun) hækkun .....	(44.366.406)	32.686.548
Breyting á rekstrartengdum eignum og skuldum	<u>(37.833.468)</u>	<u>29.284.433</u>
Handbært fé (til rekstar) frá rekstri	<u>(14.151.764)</u>	<u>26.811.294</u>
 <b>Fjármögnunarhreyfingar:</b>		
Framlag ríkissjóðs .....	(3.099.600.000)	(2.905.500.000)
Greitt úr ríkissjóði .....	3.116.440.421	2.886.897.538
Fjármögnunarhreyfingar	<u>16.840.421</u>	<u>(18.602.462)</u>
 Hækkun (lækkun) á handbæru fé .....	<b>2.688.657</b>	<b>1.026.361</b>
Handbært fé í ársbyrjun .....	<b>2.806.010</b>	<b>1.779.649</b>
Handbært fé í árslok .....	<b><u>5.494.667</u></b>	<b><u>2.806.010</u></b>