



Ársskýrsla
2010

Heilbrigðisstofnun Vesturlands

Ársskýrsla 2010

**Umsjón með útgáfu/
hönnun/umbrot**
Rósa Mýrdal

Ljósmyndir
G. Bjarki Halldórsson

Forsíðumynd
G. Bjarki Halldórsson

EFNISYFIRLIT

Stjórn og stjórnendur	" 5
Skipurit	" 6
Pistill forstjóra	" 7
Heilsugæsla	" 10
Heilsugæslustöð HVE Akranesi	" 12
Heilsugæslustöð HVE Borgarnesi	" 13
Heilsugæslustöð HVE Búðardal	" 14
Heilsugæslustöð HVE Grundarfirði	" 15
Heilsugæslustöð HVE Hólmavík	" 16
Heilsugæslustöð HVE Hvammstanga	" 17
Heilsugæslustöð HVE Ólafsvík	" 18
Heilsugæslustöð HVE Stykkishólmi	" 19
Sjúkrahús	" 20
Sjúkrahús HVE Akranesi	" 21
Sjúkradeild HVE Hólmavík	" 26
Sjúkradeild HVE Hvammstanga	" 27
Sjúkrahús HVE Stykkishólmi	" 28
Ársreikningur 2010	" 30

STJÓRN OG STJÓRNENDUR

Forstjóri

Guðjón Brjánsson

Framkvæmdastjórn

Forstjóri Guðjón Brjánsson

Framkvæmdastjóri lækninga Þórir Bergmundsson

F4ramkvæmdastjóri hjúkrunar Steinunn Sigurðardóttir

Framkvæmdastjóri fjármála og rekstrar Ásgeir Ásgeirsson

Aðrir stjórnendur

Sviðsstjóri lækninga á heilsugæslusviði Linda Kristjánsdóttir

Sviðsstjóri hjúkrunar á heilsugæslusviði Rósa Marinósdóttir

Svæðisfulltrúi Guðmundur Haukur Sigurðsson

Svæðisfulltrúi Jóhann Björn Arngrímsson

Svæðisfulltrúi Róbert W. Jørgensen

Verkefnastjóri þróunar- og gæðamála Jóhanna Fjóra Jóhannesdóttir

Verkefnastjóri innkaupa og birgðahalds Sigríður Guðmundsdóttir

Verkefnastjóri tækni- og búnaðarmála Halldór Hallgrímsson

Yfirlyfjafræðingur Ingveldur Sverrisdóttir

Fagstjóri endurhæfingar Hrefna Frímansdóttir

Fagstjóri lækna- og læknafræðingur Rósa Mýrdal

Fagstjóri myndgreiningar Gróa G. Þorsteinsdóttir

Fagstjóri rannsóknarþjónustu Hafdís Bjarnadóttir

Fagstjóri sjúkraflutninga Gísli Björnsson

Heilsugæsla

HVE Akranes heilsugæsla Reynir Þorsteinsson yfirlæknir
Ragnheiður Björnsdóttir yfirhjúkrunarfræðingur

HVE Borgarnes heilsugæsla Linda Kristjánsdóttir yfirlæknir
Rósa Marinósdóttir yfirhjúkrunarfræðingur

HVE Búðardalur heilsugæsla Þórður Ingólfsson yfirlæknir
Ásgerður Jónsdóttir yfirhjúkrunarfræðingur

HVE Grundarfjörður heilsugæsla Þorsteinn Bergmann yfirlæknir
Dagný Ósk Guðlaugsdóttir yfirhjúkrunarfræðingur

HVE Hólmavík heilsugæsla Guðmundur Sigurðsson yfirlæknir
Anna Guðlaugsdóttir yfirhjúkrunarfræðingur

HVE Hvammstangi heilsugæsla Ágúst Oddsson yfirlæknir (til 30. sept. 2010)
Helga Hreiðarsdóttir yfirhjúkrunarfræðingur

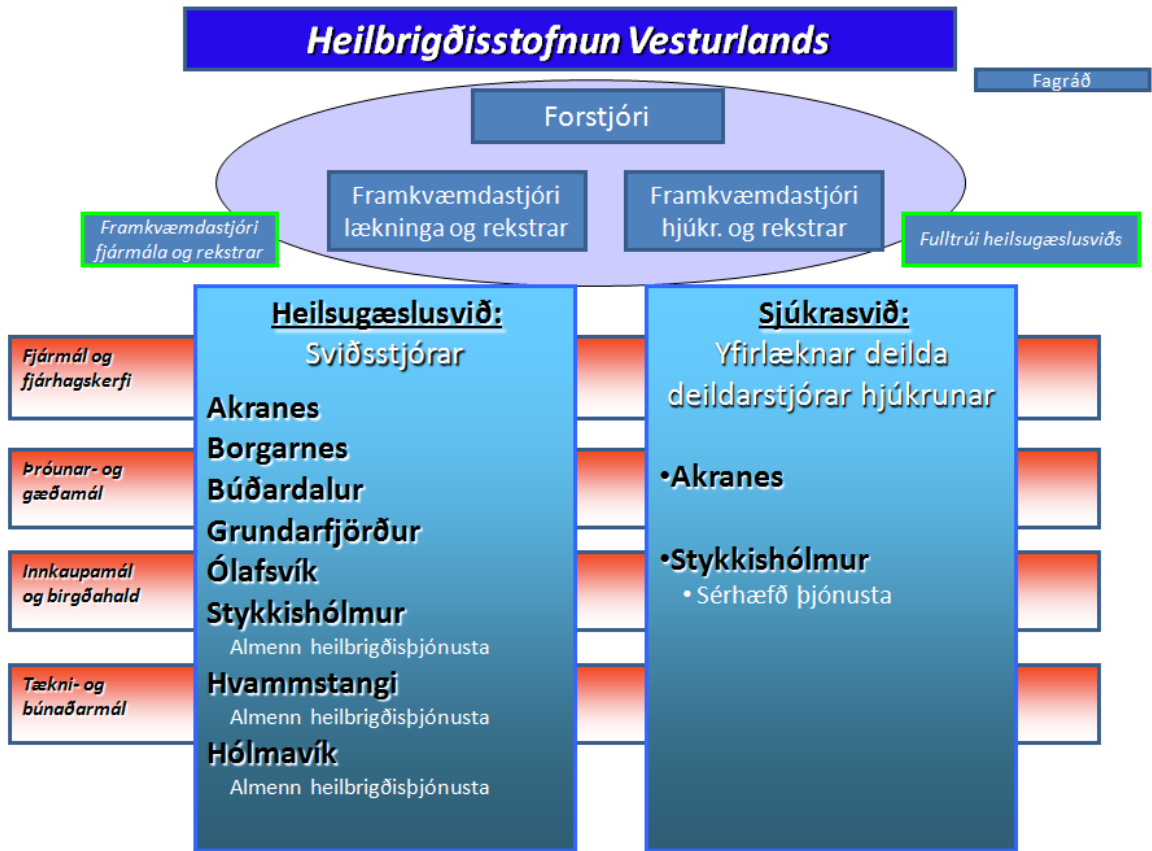
HVE Ólafsvík heilsugæsla Ólafur Pétur Jakobsson yfirlæknir
Fanný Berit Sveinbjörnsdóttir yfirhjúkrunarfræðingur

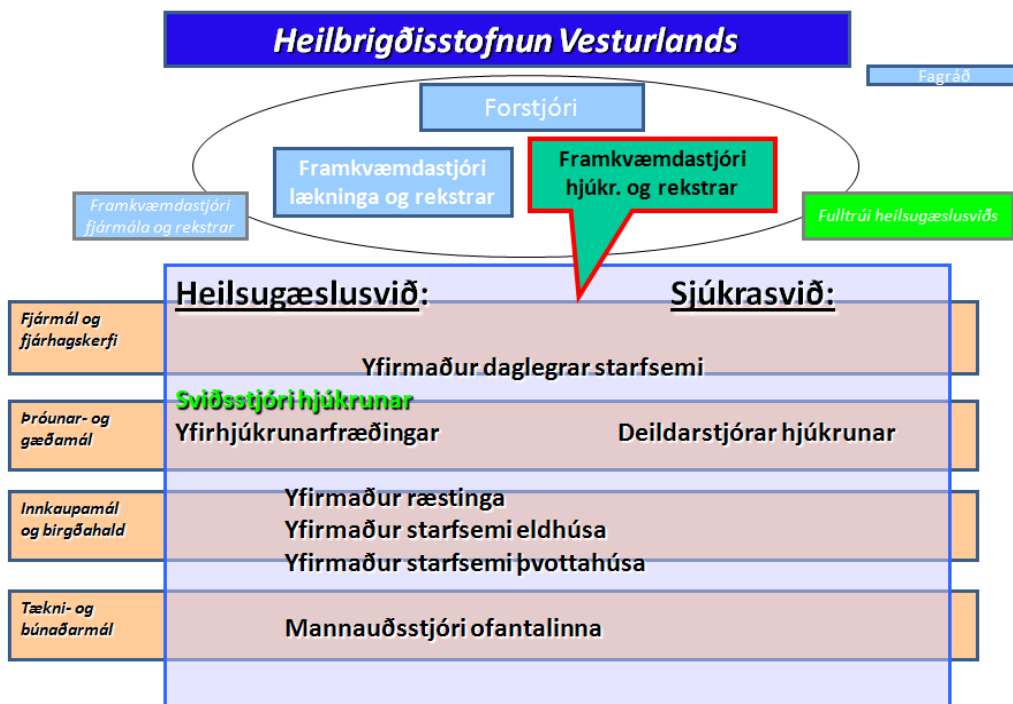
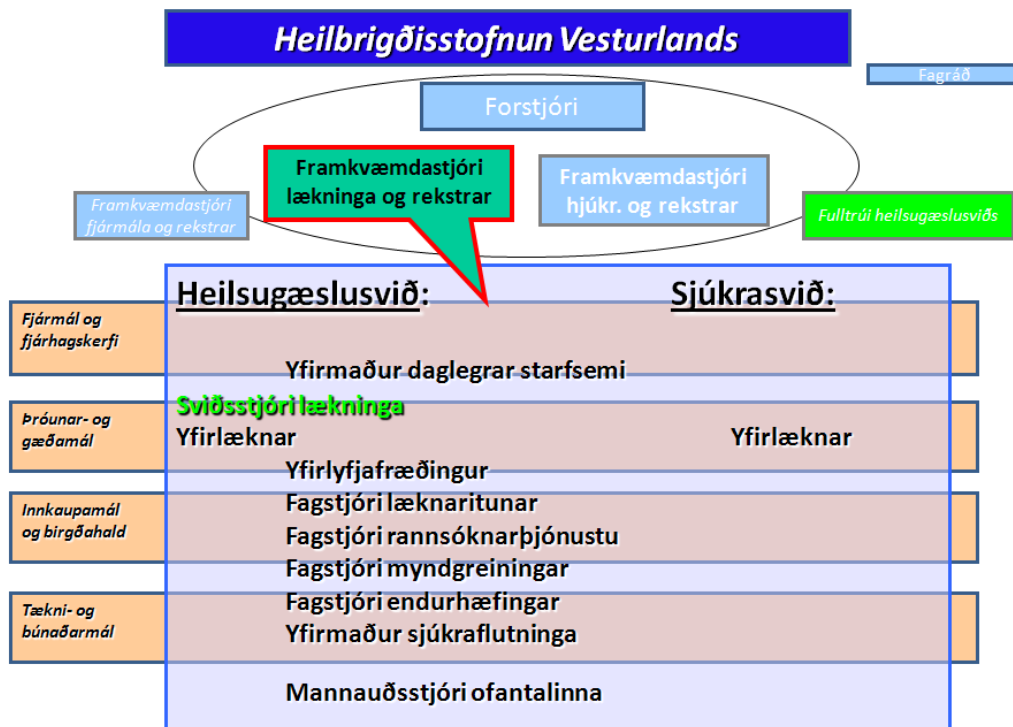
HVE Stykkishólmur heilsugæsla Friðrik Jónsson yfirlæknir (til 31. júlí 2010)
Brynja Reynisdóttir yfirhjúkrunarfræðingur

Sjúkrahús

Handlækningadeild HVE Akranesi	Fritz H. Berndsen yfirlæknir Guðjóna Kristjánsdóttir hjúkrunardeildarstjóri
Kvennadeild HVE Akranesi	Edward Kiernan yfirlæknir Anna Björnsdóttir hjúkrunardeildarstjóri
Lyflækningadeild HVE Akranesi	Sigríður Þ. Valtýsdóttir yfirlæknir Valdís Heiðarsdóttir hjúkrunardeildarstjóri
Öldrunarlækningadeild HVE Akranesi	Sigríður Þ. Valtýsdóttir yfirlæknir Pórlína Sveinbjörnsdóttir hjúkrunardeildarstjóri
Skurð- og svæfingadeild HVE Akranesi	Björn Gunnarsson yfirlæknir Guðrún M. Halldórsdóttir hjúkrunardeildarstjóri Kristjana Kristjánsdóttir hjúkrunardeildarstjóri Ólafía Sigurðardóttir hjúkrunardeildarstjóri
Slysa- og aðgerðastofa HVE Akranesi	Fritz H. Berndsen yfirlæknir Guðríður Guðmundsdóttir hjúkrunardeildarstjóri
Myndgreiningadeild HVE Akranesi	Gróa Þorsteinsdóttir yfirgeislafræðingur
Rannsóknarstofa HVE Akranesi	Eyjólfur Harðarson yfirlífeindafræðingur
Læknaritaramiðstöð HVE Akranesi	Rósa Mýrdal deildarstjóri
Endurhæfingardeild HVE Akranesi	Ingibjörg Óskarsdóttir yfirsjúkraþjálfari Sigrún Ásmundsdóttir yfiriðjuþjálfari
Afgreiðsludeild HVE Akranesi	Ingibjörg Finnbogadóttir deildarstjóri
Eldhús HVE Akranesi	Svavar Garðarsson bryti
Ræsting HVE Akranesi	Jóna María Örlaugsdóttir ræstingarstjóri
Viðhalds- og tæknideild HVE Akranesi	Halldór Hallgrímsson deildarstjóri
Sjúkraflutningar HVE Akranesi	Gísli Björnsson deildarstjóri
Sjúkradeild HVE Hólmavík	Guðmundur Sigurðsson yfirlæknir Anna Guðlaugsdóttir hjúkrunardeildarstjóri
Sjúkradeild HVE Hvammstanga	Ágúst Oddsson yfirlæknir (til 30. sept. 2010) Guðrún Benónýsdóttir hjúkrunardeildarstjóri
Sjúkradeild HVE Stykkishólmi	Jósep Blöndal yfirlæknir Hrafnhildur Jónsdóttir hjúkrunardeildarstjóri
Háls- og bakdeild HVE Stykkishólmi	Jósep Blöndal yfirlæknir Hrafnhildur Jónsdóttir hjúkrunardeildarstjóri
Endurhæfingadeild HVE Stykkishólmi	Hrefna Frímannsdóttir deildarstjóri
Rannsóknastofa HVE Stykkishólmi	Hafdís Bjarnadóttir deildarstjóri

SKIPURIT HVE 2010





FRÁ FORSTJÓRA

Það var í talsvert ráðist þegar ákvörðun var tekin um að sameina átta heilbrigðisstofnanir á vestur- og norðvesturlandi hinn 1. janúar 2010. Áform þessa efnis höfðu verið á döfinni um nokkurra missera skeið á ýmsum stigum en voru endanlega staðfest með bréfi ráðherra hinn 12. maí 2009. Þær stofnanir sem í hlut áttu voru Sjúkrahúsið og heilsugæslustöðin á Akranesi, St. Franciskusspítalann og heilsugæslustöðin í Stykkishólmi, heilsugæslustöðvarnar í Borgarnesi, Grundarfirði, Ólafsvík og Búðardal og Heilbrigðisstofnanirnar á Hvammstanga og Hólmavík. Starfsmenn eru um 440 talsins. Undirbúningur sameiningar hófst við svo búið undir stjórn forstjóra Sjúkrahússins og heilsugæslustöðvarinnar á Akranesi en hann var jafnframt ráðinn forstjóri hinnar nýju stofnunar, skv. ákvörðun ráðherra. Stjórnendahópur innan stofnunarinnar vann síðan að umfangsmiklum samhæfingarverkefnum og skipulagsmálum í samráði við fulltrúa starfsstöðva innan væntanlegrar stofnunar. Nýtt skipurit fyrir sameinaða stofnun var unnið af starfshópi heilbrigðisráðuneytis og tók það gildi við sameiningu. Við gerð skipurits var leiðarljósið að tryggja greið samskipti, stuttar boðleiðir og að störf og verkefni væru vel skilgreind og skýrt afmörkuð. Jafnframt að ábyrgðarsvið og verkefni stjórnenda væru vel skilgreind.

Samkvæmt skipuriti skiptist Heilbrigðisstofnun Vesturlands í tvö meginsvið, heilsugæslusvið og sjúkrasvið í samræmi við 4. gr laga um heilbrigðisþjónustu nr 40/2007. Á heilsugæslusviði starfa sviðsstjórar, annars vegar sviðsstjóri lækninga og hins vegar sviðsstjóri hjúkrunar. Undir sjúkrasvið heyrir Sjúkrahúsið á Akranesi og sérhæfð þjónusta og sjúkradeild St. Franciskusspítalans í Stykkishólmi.

Ráðnir voru fimm fagstjórar: Fagstjóri lækna- og fagstjóri rannsóknarþjónustu, fagstjóri myndgreiningar, fagstjóri endurhæfingar og fagstjóri sjúkraflutninga og heyrja þeir undir stjórnunarlegt verksvið framkvæmdastjóra lækninga og rekstrar.

Skipaðir voru fjórir verkefnastjórar; Verkefnisstjóri fjármála og fjárhagskerfa, verkefnisstjóri þróunar- og gæðamála, verkefnisstjóri innkaupamála og birgðahalds og verkefnisstjóri tækni- og búnaðarmála.

Stöður þriggja svæðisfulltrúa voru skipaðar af þeim fyrrverandi fostöðumönnum sem héldu áfram störfum fyrir stofnunina. Starfa þeir að ákveðnum skilgreindum verkefnum, bæði svæðisbundnum og verkefnum sem ganga þvert á stofnunina.

Vinna við stefnumótun og framtíðarsýn nýrrar stofnunar hófst strax við sameiningu í upphafi ársins 2010. Verkefnið var unnið undir stjórn ráðgjafa frá Capacent. Haldnir voru hugarflugsfundir, vinnustofur með starfsmönnum og seinni hluta ársins var skipað í 15 vinnuhópa til að vinna að skilgreindum verkefnum. Drög að framtíðarsýn voru kynnt á haustdögum 2010 en endanleg samþykkt beið ársins 2011.

Nýtt auðkenni HVE var tekið í notkun fyrir stofnunina í byrjun árs 2010. Merkið var valið úr nokkrum fjölda tillagna með þátttöku starfsmanna á svæðinu.

Þegar í upphafi var farið að huga að samræmingu rafræna kerfa. Sett var upp sameiginlegt víðnet og allar átta stofnanirnar tengdar saman í eitt tölvakerfi. Þá var sjúkraskrárkerfi allra starfseininga sameinað með greiðu og öruggu aðgengi heilbrigðisstarfsfólks.

Bókhalds- og launakerfi kerfi var sömuleiðis samræmt og hafin var miðlæg skráning þegar í upphafi. Viðveruskráning starfsmanna var jafnframt gerð rafræn.

Á árinu var unnið að uppsetningu á nýju rafrænu innkaupa- og birgðakerfi sem var talsvert umfangsmikil innleiðing og er enn í þróun. Yfirlýst markmið nýrrar stofnunar var að gera innkaup hagkvæm og að birgðahald verði markvisst og í lágmarki.

Unnið var að uppsetningu og samræmingu nýrrar, rafrænnar gæðahandbókar fyrir alla starfsmenn sem byggir á grunni Focal gæðahandbókar sem hafði verið í notkun á SHA.

Mitt í innleiðingarferlinu eftir áramót fengu stjórnendur upp í hendur verkefni frá heilbrigðisráðuneyti um starfrækslu þjónustusíma heilbrigðiskerfisins á Vesturlandi, þ.e. samræmda símsvörum fyrir vakthafandi heilsugæslulækna. Þetta átti að heita tilraunaverkefni til 6 mánaða sem yrði endurskoðað í ljósi reynslunnar. Þetta verkefni er enn við lýði og framhald ræðst af vilja og stefnu stjórnvalda í þessu efni.

Á vordögum var formlega opnaður nýr vefur Heilbrigðisstofnunar Vesturlands, www.hve.is að viðstöddum þáverandi heilbrigðisráðherra.

Hátíð fyrir alla starfsmenn HVE var haldin í félagsheimilinu í Ólafsvík 2. október. Við það tækifæri var m.a. opnaður nýr starfsmannavefur HVE sem hópur hafði unnið að undangengna mánuði. Starfshópur skipaður fulltrúum allra starfsstöðva undirbjó þennan viðburð sem tókst í alla staði mjög vel og stefnt er að samkomum af þessu tagi með reglubundnum hætti.

Í ljósi reynslunnar af sameiningum heilbrigðisstofnana á öðrum landssvæðum, þá lagði ráðuneyti áherslu á að mat væri lagt á stöðu heilbrigðisþjónustu fyrir eða við sameiningu og aðstæður skjalfestar með tiltækum tölulegum upplýsingum. Þetta var unnið innan vébanda HVE og kynnt ráðuneyti og geymir mikilvægar upplýsingar til samanburðar þegar fram líða stundir.

Að framangreindu má ráða að árið 2010 var viðburðaríkt og annasamt fyrir alla starfsmenn. Þetta var ár mikilla breytinga, umskipta og sviptinga að mjög mörgu leyti og starfsmenn fóru ekki varhluta af því. Það reyndi mjög á samstöðu og þolgæði og stafs menn stóðust prófið í öllum þeim atriðum sem veigamikil teljast.

Það er mat undirritaðs að sameining stofnana á vestur- og norðvesturlandi hafi komi til framkvæmda við erfiðar kringumstæður þegar verulega þrengdi að í samfélaginu. Megin markmið var því að verja og styrkja eins og kostur var innviði góðrar heilbrigðisþjónustu í umdæminu í efnahagslegum mótbyr og verjast frekari áföllum.

Það hefur verið ánægjulegt og lærdómsríkt að taka þátt í þeirri miklu vinnu sem liggur að baki verkefni sem þessu í hópi áhugasamra starfsmanna. Þeim fjölmörgu sem komið hafa við sögu í þessu mikilvæga starfi leyfi ég mér að þakka fyrir samfylgdina fyrstu skrefin, fyrsta starfsárið innan vébanda Heilbrigðisstofnunar Vesturlands. Margs þarf búið við, ýmislegt er hafið, margt er óunnið en lengi býr að fyrstu gerð.

Guðjón Brjánnson forstjóri HVE

HEILSUGÆSLUÞJÓNUSTA HVE

Innan HVE eru átta heilsugæslustöðvar. Samkvæmt 4. grein laga um heilbrigðisþjónustu nr. 40/2007 nær heilsugæsluþjónusta yfir almennar lækningar, hjúkrun, heilsuvernd og forvarnir, bráða- og slysamóttöku og aðra heilbrigðisþjónustu sem veitt er á vegum heilsugæslustöðva.

Eftirfarandi grunnþjónusta er veitt á öllum heilsugæslustöðvum HVE:

Læknisþjónusta
Hjúkrunarþjónusta
Heimahjúkrun
Mæðravernd
Ung- og smábarnavernd
Skólaheilsuvernd
Heilsuvernd og forvarnir

Heilsugæslulæknar sinna hefðbundnum heimilislækningum auk vaktþjónustu vegna slysa og bráðveikra allan sólarhringinn. Auk daglegra viðtalstíma hafa heilsugæslulæknar fasta símatíma. Á sumum heilsugæslustöðvunum eru starfrækt heilsugæslusel sem lækna sinna með reglulegri viðveru, auk fastra viðtalstíma á dvalar- og hjúkrunarheimilum.

Sérfræðingar í öðrum greinum læknisfræðinnar en heimilislækningum hafa móttöku á flestum heilsugæslustöðvum með reglulegu millibili, s.s. augnlæknar, háls- nef- og eyrnalæknar og kvensjúkdómalæknar.

Hjúkrunarfræðingar á heilsugæslustöðvum hafa opna móttöku fyrir skjólstæðinga, sjá um ungbarna- og mæðravernd, heilsugæslu í skólum, heimahjúkrun, almenna heilsuvernd og ráðgjöf í síma.

Heimahjúkrun er veitt einstaklingum sem vegna skertrar færni þurfa aðstoð við atafnir daglegs lífs og / eða sérhæfða hjúkrun vegna alvarlegra veikinda. Heimahjúkrun er veitt einstaklingum sem búa innan þjónustusvæðis HVE og að mati læknis eða hjúkrunarfræðings þurfa á heimahjúkrun að halda.

Markmið mæðraverndar er að stuðla að heilbrigði móður og barns á meðgöngu, veita faglega umönnun, stuðning, fræðslu og ráðgjöf og greina áhættuþætti og frávik frá eðlilegri meðgöngu sem fyrst og gera viðeigandi ráðstafanir. Mæðravernd stendur öllum verðandi mæðrum/foreldrum til boða og er þeim að kostnaðarlausu. Hver heilsugæslustöð sinnir þeim sem búsettir eru á þjónustusvæði stöðvarinnar eða hafa heimilislækni á stöðinni.

Markmið ung- og smábarnaverndar er að stuðla að því að börn fái að þroskast við þau bestu andlegu, líkamlegu og félagslegu skilyrði sem völ er á. Með reglubundnum skoðunum er fylgst með heilsufari og þroska barna frá fæðingu til skólaaldurs og boðið upp á ónæmisaðgerðir. Áhersla er lögð á stuðning við fjölskylduna með fræðslu og ráðgjöf og þannig stuðlað að því að börnunum séu búin bestu mögulegu uppvaxtar-skilyrði á hverjum tíma.

Heilsuvernd skólabarna er hluti af heilsugæslunni og framhald af ung- og smábarnavernd. Hjúkrunarfræðingar og lækna á heilsugæslustöðvum sjá um heilsuvernd skólabarna í viðkomandi byggðarlagi. Markmið heilsuverndar skólabarna er að stuðla að því að skólabörn fái að þroskast við sem bestar andlegar, líkamlegar og félagslegar aðstæður.

Undir starfssvæði sjúkraflutninga hjá HVE heyra allar átta starfsstöðvar stofnunarinnar.

Á þessum starfsstöðvum eru 15 sjúkrafreiðar og um 40 sjúkraflutningamenn.

Fjöldi sjúkraflutninga á svæðinu er um 1500 á ári. Úköll vegna sjúkraflutninga fara í gegnum 112.

Undir heilsuvernd og forvarnir falla m.a. eftirfarandi þættir:

Heilsuvernd aldraðra, heilbrigðisfræðsla, heilsuefling, heyrnarvernd, hópskoðanir, krabbameinsleit, ónæmisaðgerðir, starfsmannaheilsuvernd og umhverfisheilsuvernd.

Nánari upplýsingar um starfsemi einstakra heilsugæslustöðva innan HVE er að finna á næstu blaðsíðum.

Tölur úr starfsemi heilsugæslustöðva HVE 2010

	Akranes heilsug.	Borgarnes heilsug.	Búðard. heilsug.	Grundarfj. heilsug.	Hólmav heilsug.	Hvammst heilsug.	Ólafsvík heilsug.	Stykkish heilsug.	Allir samtals:
Heildarfjöldi									
Karlar	20.336	11009	3109	3259	3453	4549	5167	4807	55.689
Konur	26.533	15017	3972	3804	3473	5913	6920	6898	72.530
Samtals:	46.869	26.026	7.081	7.063	6.926	10.462	12.087	11.705	128.219
Teg. samskipta:									
Símtöl	12845	9377	2068	2234	2303	3633	3790	2545	38.795
Viðtöl	21338	11929	3845	3663	2589	4327	5803	3722	57.216
Vitjun	7306	2319	268	411	222	480	244	1619	12.869
Færslur án samskipta	1781	2070	546	509	1300	1473	1388	783	9.850
Önnur samskipti	3280	325	350	241	508	527	859	2999	9.089
Rafræn samskipti	319	6	4	5	4	22	3	37	400
Heildarfj.	46869	26026	7081	7063	6926	10462	12087	11705	128.219
Þjónustuflokkar:									
Lækningar	22492	14192	5801	4144	4247	7316	5922	5252	69.366
Hjúkrun	2508	3758	285	692	720	802	713	897	10.375
Mæðravernd	1363	420	41	62	54	124	285	154	2.503
Ungbarnavernd	1932	732	172	161	114	181	381	257	3.930
Heimahjúkrun	6480	1718	109	203	620	624	154	1885	11.793
Heimahj. -fj. einstakl.	140	88	12	42	20	37	22	64	425
Skólaheilsuvernd	76	335	65	0	91	161	161	5	894
Starfsmannaheilsuvernd	2111	12	0	0	0	0	0	0	2.123
Annað	9907	4859	608	1801	1080	1254	4471	3255	27.235
Samtals:	46869	26026	7081	7063	6926	10462	12087	11705	128.219

HEILSUGÆSLUSTÖÐ HVE AKRANESI



Þjónustusvæði: Starfssvæði stöðvarinnar nær frá botni Hvalfjarðar að Hafnarfjalli.
Fjöldi íbúa á starfssvæðinu var 7173 þann 1. des 2010.
Heildarfjöldi skráðra samskipta á árinu 2010 var 46.869.

Fjöldi starfsmanna stöðvarinnar m.v. 31.12.2010 eru 22 í 17,4 stöðugildum, þar af fjórir til fimm heilsugæslulæknar, auk 6 sjúkraflutningamanna í tímavinnu.

Heilsugæslustöð hefur verið starfrækt á Akranesi frá árinu 1976. Heilsugæslustöðin er staðsett á miðhæð í heilsugæsluálmú sjúkrahúsbyggingarinnar, sem tekin var í notkun 1992.

HVE Akranesi - heilsugæslustöð Samanburður á starfsemi 2009 - 2010

Heildarfjöldi samskipta	2009	2010
Karlar	23.093	20.336
Konur	29.082	26.533
Samtals	52.175	46.869
Tegund samskipta		
Símtöl	14.306	12.845
Viðtöl	19.654	21.338
Vitjun	7.549	7.306
Færslur án samskipta	3.617	1.781
Önnur samskipti	6.777	3.280
Rafræn samskipti	272	319
Samtals	52.175	46.869
Þjónustuflokkar		
Lækningar	30.350	22.492
Hjúkrun	4.249	2.508
Mæðravernd	1.477	1.363
Ungbarnavernd	1.563	1.932
Heimahjúkrun	7.134	6.480
Heimahj. -fj. einstakl.	192	140
Skólaheilsuvernd	500	76
Starfsmannaheilsuvernd	551	2.111
Annað	6.351	9.907
Samtals	52.175	46.869

HEILSUGÆSLUSTÖÐ HVE BORGARNESI



Þjónustuvæði: Starfssvæði stöðvarinnar samanstendur af Borgarbyggð, Skorradalshreppi og Eyja- og Miklaholtshreppi.

Fjöldi íbúa á starfssvæðinu þann 1. des. 2010 var 3742.

Heildarfjöldi skráðra samskipta á árinu 2010 var 26.026.

Fjöldi starfsmanna stöðvarinnar m.v. 31. des. 2010 eru 18 í 13 stöðugildum, þar af að jafnaði þrír heilsugæslulæknar, auk 3ja sjúkraflutningamanna í tímavinnu.

Heilsugæslustöðin í Borgarnesi var formlega opnuð 10. janúar 1976 og var fyrsta heilsugæslustöð landsins.

HVE Borgarnesi - heilsugæslustöð Samanburður á starfsemi 2009 - 2010

Heildarfjöldi samskipta	2009	2010
Karlar	12741	11009
Konur	17853	15017
Samtals	30.594	26.026
Tegund samskipta		
Símtöl	8.419	9.377
Viðtöl	12.370	11.929
Vitjun	3.986	2.319
Færslur án samskipta	5.361	2.070
Önnur samskipti	448	325
Rafræn samskipti	10	6
Samtals	30.594	26.026
Þjónustuflokkar		
Lækningar	17.664	14.192
Hjúkrun	4.301	3.758
Mæðravernd	459	420
Ungbarnavernd	805	732
Heimahjúkrun	2.742	1.718
Heimahj. -fj. einstakl.	103	88
Skólaheilsuvernd		335
Starfsmannaheilsuvernd		12
Annað	4.623	4.859
Samtals	30.594	26.026

HEILSUGÆSLUSTÖÐ HVE BÚÐARDAL



Þjónustuvæði: Starfssvæði stöðvarinnar nær frá Álftafirði í suðvestri og Bröttubrekku í suðri og allt norður og vestur á Litlanes á milli Kerlingarfjarðar og Kjálkafjarðar. Stöðin þjónar þannig íbúum Dalabyggðar og Reykhólahrepps.

Fjöldi íbúa á starfssvæðinu þann 1. des 2010 var 985.

Heildarfjöldi skráðra samskipta á árinu 2010 var 7081.

Fjöldi starfsmanna stöðvarinnar m.v. 31. des. 2010 eru 6 í 5,7 stöðugildum, þar af einn heilsugæslulæknir auk 6 sjúkraflutningamanna í tímavinnu.

Læknishéruðin í Búðardal og á Reykhólum voru sameinuð í eitt læknishérað árið 1974 og var þá stofnuð heilsugæslustöðin í Búðardal. Starfsemi stöðvarinnar flutti í nýtt húsnæði þann 1. nóv. 1978. Árið 1983 var tekið í notkun núverandi húsnæði heilsugæslu að Reykhólum.

HVE Búðardal - heilsugæslustöð Samanburður á starfsemi 2009 - 2010

Heildarfjöldi samskipta	2009	2010
Karlar	3963	3109
Konur	4363	3972
Samtals	8.326	7.081
Tegund samskipta		
Símtöl	2.078	2.068
Viðtöl	4.051	3.845
Vitjun	401	268
Færslur án samskipta	138	546
Önnur samskipti	1.652	350
Rafræn samskipti	6	4
Samtals	8.326	7.081
Þjónustuflokkar		
Lækningar	7.587	5.801
Hjúkrun	141	285
Mæðravernd	77	41
Ungbarnavernd	266	172
Heimahjúkrun	163	109
Heimahj. -fj. einstakl.	11	12
Skólaheilsuvernd	66	65
Starfsmannaheilsuvernd		0
Annað	26	608
Samtals	8.326	7.081

HEILSUGÆSLUSTÖÐ HVE GRUNDARFIRÐI



Þjónustuvæði: Starfssvæði stöðvarinnar nær frá Berserkseyri að Búlandshöfða og í Eyrarsveit á Snæfellsnesi. Fjöldi íbúa á starfssvæðinu þann 1. des 2010 var 908. Heildarfjöldi skráðra samskipta á árinu 2010 var 7063.

Fjöldi starfsmanna stöðvarinnar m.v. 31. des. 2010 eru 9 í 5,69 stöðugildum, þar af einn heilsugæslulæknir, auk 4 sjúkraflutningamanna í tímavinnu.

Heilsugæslustöð hefur verið starfrækt á Grundarfirði frá árinu 1974 og verið staðsett í núverandi húsnæði frá árinu 1994.

HVE Grundarfirði - heilsugæslustöð Samanburður á starfsemi 2009 - 2010

Heildarfjöldi samskipta	2009	2010
Karlar	3836	3259
Konur	4773	3804
Samtals	8.609	7.063
Tegund samskipta		
Símtöl	919	2.234
Viðtöl	5.022	3.663
Vitjun	134	411
Færslur án samskipta	2.496	509
Önnur samskipti	36	241
Rafræn samskipti	2	5
Samtals	8.609	7.063
Þjónustuflokkar		
Lækningar	4.777	4.144
Hjúkrun	492	692
Mæðravernd	17	62
Ungbarnavernd	43	161
Heimahjúkrun	304	203
Heimahj. -fj. einstakl.		42
Skólaheilsuvernd		0
Starfsmannaheilsuvernd		0
Annað	2.976	1.801
Samtals	8.609	7.063

HEILSUGÆSLUSTÖÐ HVE HÓLMAVÍK



Þjónustuvæði: Starfssvæði stöðvarinnar eru Árneshreppur, Kaldrananeshreppur og Strandabyggð.
Fjöldi íbúa á starfssvæðinu þann 1. des 2010 var 670.
Heildarfjöldi skráðra samskipta á árinu 2010 var 6926.

Fjöldi starfsmanna stöðvarinnar m.v. 31. des 2010 eru 11 í 5,26 stöðugildum, þar af einn heilsugæslulæknir auk 4ra sjúkraflutningamanna í tímavinnu.

Heilsugæslustöðin hefur verið starfrækt í núverandi húsnæði frá árinu 1985. Læknisþjónusta hafði verið á Hólmavík frá árinu 1903.

HVE Hólmavík - heilsugæslustöð Samanburður á starfsemi 2009 - 2010

Heildarfjöldi samskipta	2009	2010
Karlar	3914	3453
Konur	3985	3473
Samtals	7.899	6.926
Tegund samskipta		
Símtöl	2.403	2.303
Viðtöl	3.006	2.589
Vitjun	178	222
Færslur án samskipta	2.303	1.300
Önnur samskipti	1	508
Rafræn samskipti	8	4
Samtals	7.899	6.926
Þjónustuflokkar		
Lækningar	4.701	4.247
Hjúkrun	915	720
Mæðravernd	85	54
Ungbarnavernd	125	114
Heimahjúkrun	748	620
Heimahj. -fj. einstakl.	24	20
Skólaheilsuvernd		91
Starfsmannaheilsuvernd		0
Annað	1.325	1.080
Samtals	7.899	6.926

HEILSUGÆSLUSTÖÐ HVE HVAMMSTANGA



Þjónustuvæði: Starfssvæði stöðvarinnar er Húnaþing vestra og Bæjarhreppur í Strandasýslu. Fjöldi íbúa á starfssvæðinu þann 1. des 2010 var 1212. Heildarfjöldi skráðra samskipta á árinu 2010 var 10.462.

Fjöldi starfsmanna stöðvarinnar m.v. 31. des. 2010 eru 11 í 6 stöðugildum, þar af að jafnaði einn heilsugæslulæknir auk 6 sjúkraflutningamanna í tímavinnu.

Heilsugæslustöðin hefur verið starfrækt í núverandi húsnæði frá árinu 1986.

HVE Hvammstanga - heilsugæslustöð Samanburður á starfsemi 2009 - 2010

Heildarfjöldi samskipta	2009	2010
Karlar	5592	4549
Konur	7434	5913
Samtals	13.026	10.462
Tegund samskipta		
Símtöl	2.987	3.633
Viðtöl	6.337	4.327
Vitjun	603	480
Færslur án samskipta	3.093	1.473
Önnur samskipti	6	527
Rafræn samskipti	0	22
Samtals	13.026	10.462
Þjónustuflokkar		
Lækningar	9.187	7.316
Hjúkrun	1.215	802
Mæðravernd	78	124
Ungbarnavernd	245	181
Heimahjúkrun	885	624
Heimahj. -fj. einstakl.	47	37
Skólaheilsuvernd		161
Starfsmannaheilsuvernd		0
Annað	1.416	1.254
Samtals	13.026	10.462

HEILSUGÆSLUSTÖÐ HVE ÓLAFSVÍK



Þjónustuvæði: Starfssvæði stöðvarinnar er Snæfellsbær sem er Fróðárhreppur, Staðarsveit, Breiðuvík, Hellissandur, Rif og Ólafsvík.

Fjöldi íbúa á starfssvæðinu þann 1. des 2010 var 1702.

Heildarfjöldi skráðra samskipta á árinu 2010 var 12.087.

Fjöldi starfsmanna stöðvarinnar m.v. 31. des. 2010 eru 9 manns í 4,71 stöðugildi, þar af að jafnaði einn heilsugæslulæknir auk 5 sjúkraflutningamanna í tímavinnu.

Heilsugæslustöð hefur verið starfrækt í Ólafsvík frá árinu 1971. Núverandi húsnæði var tekið í notkun í árslok 1986.

HVE Ólafsvík - heilsugæslustöð Samanburður á starfsemi 2009 - 2010

Heildarfjöldi samskipta	2009	2010
Karlar	5163	5167
Konur	7286	6920
Samtals	12.449	12.087
Tegund samskipta		
Símtöl	3.341	3.790
Viðtöl	5.790	5.803
Vitjun	265	244
Færslur án samskipta	1.986	1.388
Önnur samskipti	1.067	859
Rafræn samskipti	0	3
Samtals	12.449	12.087
Þjónustuflokkar		
Lækningar	6.672	5.922
Hjúkrun	2.829	713
Mæðravernd	234	285
Ungbarnavernd	319	381
Heimahjúkrun	255	154
Heimahj. -fj. einstakl.	105	22
Skólaheilsuvernd		161
Starfsmannaheilsuvernd		0
Annað	2.008	4.471
Samtals	12.317	12.087

HEILSUGÆSLUSTÖÐ HVE STYKKISHÓLMI



Þjónustusvæði: Starfssvæði stöðvarinnar er Stykkishólmsbær og Helgafellssveit.

Fjöldi íbúa á starfssvæðinu þann 1. des 2010 var 1155.

Heildarfjöldi skráðra samskipta á árinu 2010 var 11.705.

Fjöldi starfsmanna stöðvarinnar m.v. 31. des. 2010 eru 4 í 1,7 stöðugildi auk 6 sjúkraflutningamanna í tímavinnu. Að jafnaði starfar einn heilsugæslulæknir við stöðina. Heilsugæslustöðin er samrekin með sjúkrahúsinu og hluti starfsmanna er talinn með sjúkrahúshlutanum.

Heilsugæslustöðin í Stykkishólmi var opnuð í núverandi húsnæði þann 1. júní 1990.

HVE Stykkishólmi - heilsugæslustöð Samanburður á starfsemi 2009 - 2010

Heildarfjöldi samskipta	2009	2010
Karlar	4938	4807
Konur	7234	6898
Samtals	12.172	11.705
Tegund samskipta		
Símtöl	2.787	2.545
Viðtöl	4.049	3.722
Vitjun	777	1.619
Færslur án samskipta	4.455	783
Önnur samskipti	41	2.999
Rafræn samskipti	63	37
Samtals	12.172	11.705
Þjónustuflokkar		
Lækningar	6.643	5.252
Hjúkrun	1.097	897
Mæðravernd	89	154
Ungbarnavernd	198	257
Heimahjúkrun	2.265	1.885
Heimahj. -fj. einstakl.	97	64
Skólaheilsuvernd		5
Starfsmannaheilsuvernd		0
Annað	1.880	3.255
Samtals	12.172	11.705

SJÚKRAHÚSPJÓNUSTA Á HVE

Á fjórum af átta starfsstöðvum HVE er veitt sjúkrahúspjónusta og sérfræðipjónusta.

Á HVE Akranesi er deildaskipt sjúkrahús með fjórum legudeildum, nokkrum dag- og göngudeildum auk skurð- og svæfingadeildar. Á sjúkrahúsinu starfa 192 starfsmenn í 137 stöðugildum m.v. 31. des. 2010.

Á HVE Hólmavík er 13 rúma sjúkradeild sem skiptist í 11 hjúkrunarrými og 2 bráðarými. Fjöldi starfsmanna m.v. 31. des. 2010 eru 25 manns í 14,09 stöðugildum.

Á HVE Hvammstanga er 24 rúma sjúkradeild sem skiptist í 21 hjúkrunarrými og 3 bráðarými. Fjöldi starfsmanna m.v. 31. des. 2010 er 54 starfsmenn í 31,24 stöðugildi.

Á HVE Stykkishólmi er sérhæfð 5 daga deild fyrir háls- og bakvandamál sem telur 13 rúm og auk þess 14 rúma sjúkradeild sem skiptist í hjúkrunarrými og bráðarými. Fjöldi starfsmanna m.v. 31. des. 2010 er 56 í 41,6 stöðugildi.

Um starfsemi hvernar einingar fyrir sig má lesa á næstu blaðsíðum.

HVE - legudeildir Nýtingartölur 2010

	Fjöldi sjúklinga	Nýttur fjöldi legudaga	Heildarfj. legudaga	Rúma- fjöldi	Meðal- nýting	Meðalfj. legudaga	Meðalfj sjúkl. á dag
Akr- Handlækningadeild	519	2141	2434,6	10	58,66%	4,13	5,87
Akr- Kvennadeild	632	1639,9	1706,7	10	44,93%	2,59	4,49
Akr- Kvennadeild - nýburar	361	868,7	868,7	0		2,41	2,38
Akr - Lyflækningadeild	668	3491,7	3579,1	18	53,15%	5,23	9,57
Akr- Öldrunarlækningadeild	115	4508,3	4667,3	14	88,23%	39,20	12,35
Hólmavík - Sjúkradeild	25	4150,9	4150,9	13	87,48%	166,04	11,37
Hvammstangi - Sjúkradeild	99	7699,6	7724,9	24	87,89%	77,77	21,09
Stykkish. - Háls- og bakdeild	191	1700,7	1952,6	13	35,84%	8,90	4,66
Stykkishólmur - Sjúkradeild	260	3111	3138,2	14	60,88%	11,97	8,52

HVE AKRANESI - LEGUDEILDIR

Handlækningadeild

Handlækningadeild er 10 rúma legudeild sem veitir alla almenna þjónustu á sviði handlækninga, bráðatilvika og slysa.

Á deildinni er vaktþjónusta sérfræðings allan sólarhringinn. Sérfræðipækking er í almennum skurðlækningum, bæklunarskurðlækningum, lýtalækningum og háls- nef- og eyrnalækningum. Fjöldi innlagna árið 2010 var 519, þar af um 37% bráðainnlagnir. Á deildinni eru gerðar um 600 aðgerðir á ári, þar af ríflega 100 liðskiptaaðgerðir. Að auki framkvæma læknar deildarinnar fjölda aðgerða á Dagdeild skurðeildar.

Kvennadeild

Kvennadeildin er 10 rúma legudeild með sólarhrings vaktþjónustu. Meginhlutverk deildarinnar er að veita alla almenna þjónustu og bráðþjónustu tengda kvensjúkdómum, meðgöngu, fæðingu og sængurlegu.

Deildin sinnir einnig dagdeildarþjónustu á meðgöngu og eftir fæðingu.

Innlagnir á deildina voru 632 árið 2010. Met var slegið í fjölda fæðinga, alls 358 fæðingar.

Fjöldi skurðaðgerða á inniliggjandi sjúklingum var tæpl. 300 á árinu og auk þess 1350 inngrip á fæðingastofum. Að auki framkvæma læknar deildarinnar fjölda aðgerða á Dagdeild skurðeildar.

Lyflækningadeild

Lyflækningadeildin er 18 rúma legudeild sem veitir almenna og bráða þjónustu í lyflækningum. Deildin sinnir jafnframt dagdeildarþjónustu á sviði lyflækninga. Auk þess sinnir deildin sjúklingum með langvinna sjúkdóma og starfar í nánu samstarfi við líknarteymi.

Flestir sjúklingar sem leggjast inn koma vegna bráðra veikinda, eða um 70%. Heildarfjöldi innlagna er um 700 á ári og meðaldvalartími er tæplega 6 dagar. Fjöldi dagdeildarsjúklinga er rúmlega 300 á ári og hefur þessi þáttur starfseminnar farið vaxandi.

Á deildinni er vaktþjónusta sérfræðings allan sólarhringinn og til staðar er sérfræðipækking í almennum lyflækningum, meltingarfærasjúkdómum, nýrnasjúkdómum, gigtsjúkdómum og lungnasjúkdómum.

Öldrunarlækningadeild

Öldrunarlækningadeild er 14 rúma legudeild. Læknisþjónusta er í höndum öldrunarlæknis og lækna lyflækningadeildar. Meginhlutverk deildarinnar er að veita umönnun, hjúkrun og lækningar á sviði öldrunar. Lögð er áhersla á endurhæfingu aldraðra.

Starfsemi deildarinnar hefur verið að breytast síðustu misserin frá því að vera að hluta hjúkrunardeild í að verða eiginleg öldrunarlækningadeild. Áhersla er þannig lögð á að stytta legur og auka endurhæfingu og hvíldarinnlagnir. Stór hluti sjúklinganna kemur nú inn til 4-5 vikna dvalar með þátttöku í virku endurhæfingarprogrammi sem öldrunarlæknir stýrir í samvinnu við sjúkra- og iðjuþjálfva.

Gengið er út frá því að sjúkrahús séu ekki heimili einstaklinga heldur meðferðarstofnanir og þegar meðferð lýkur geti þeir flust til hjúkrunarheimila eða aftur til síns heima.

Við umönnun og hjúkrun starfar eingöngu fagfólk á sviði hjúkrunar, þ.e. hjúkrunarfræðingar og sjúkraliðar.

Tölulegar upplýsingar um starfsemi legudeilda er að finna á næstu blaðsíðum.

HVE AKRANESI - STARFSEMI LEGUDEILDA

HVE Akranesi - Aðgerðaflokkar 2010

Nr.	Aðgerðaflokkur	Fj. aðgerða á skurðst.	Fj. aðg. á skiptist.	Fj. aðg. á fæð.st.	Heildarfj. aðgerða
A	Aðgerðir á taugakerfi	47	1		48
B	Aðgerðir á innkirtlakerfi	0	0		0
C	Aðgerðir á auga	11	3		14
D	Aðgerðir á eyra, nefi og barka	223	5		228
E	Aðgerðir á tönnum, kjálka, munn, koki	177	3		180
F	Aðgerðir á hjarta og aðliggjandi æðum	1	0		1
G	Aðgerðir á brjóstholi og lungum	3	2		5
H	Aðgerðir á brjóstskirtli	116	1		117
J	Aðgerðir á meltingarfærum og milta	284	556		840
K	Aðgerðir á þvagfærum og kynfærum karla	104	3		107
L	Aðgerðir á kynfærum kvenna	402	0		402
M	Fæðingarhjálp	85	0	1171	1256
N	Aðgerðir á vöðvum og beinum	276	39		315
P	Aðgerðir á útlímaæðum og sogæðakerfi	88	4		92
Q	Aðgerðir á húð	119	323		442
T	Minni háttar skurðaðgerðir		0		0
U	Endoskópíur		0		0
V-X	Rannsóknaraðferðir tengdar skurðlækningum	21	0	503	524
Y	Meðferð vegna líffæraflutninga	0	0		0
Z	Annað	11	17		28
Samtals:		1968	957	1674	4599

Aðgerðaflokkun er gerð eftir NCSP-IS flokkunarkerfinu. Sjúkdómaskrá er miðuð við alla skráða sjúkdóma á sjúkrahúsinu.

HVE Akranesi - Sjúkdómaflokkar 2010

Nr.	Sjúkdómaflokkur	Karlar	Konur	Alls	Brátt	Mors Legudagar	Meðalaldur
A00-B99	Tilteknir smit- og sníklasjúkdómar	59	37	96	31	3	434
C00-D48	Æxli	209	132	341	67	22	2.124
D50-D89	Sjúkd. í blóði og blóðmyndunarfærum og tilt. raskanir sem ná til ónæmiskerfis	84	109	193	52	2	791
E00-E90	Innkirtla-, næringar- og efnaskiptasjúkd. og truflun á jafnvægi	96	41	137	59	1	708
F00-F99	Geð- og atferlisraskanir	49	39	88	54	2	875
G00-G99	Sjúkdómar í taugakerfi	73	52	125	56	4	882
H00-H59	Sjúkdómar í auga og aukalíffærum	8	2	10	0	0	8
H60-H95	Sjúkdómar í eyra og stikli	116	37	153	13	0	168
I00-I99	Sjúkdómar í blóðrásarkerfi	342	224	566	274	32	4.058
J00-J99	Sjúkdómar í öndunarfærum	191	119	310	128	14	1.442
K00-K93	Sjúkdómar í meltingarfærum	492	266	758	152	1	2.033
L00-L99	Sjúkdómar í húð og húðbeð	73	60	133	21	1	250
M00-M99	Sjúkdómar í vöðva- og beinakerfi og í bandvef	237	207	444	77	2	2.238
N00-N99	Sjúkdómar í þvag- og kynfærum	210	266	476	86	3	2.176
O00-O99	Þungun, barnsburður, sængurlega	512	522	1.034	780	0	2.699
P00-P96	Tilteknir kvillar með upptök á burðarmálskeiði	11	0	11	7	1	24
Q00-Q99	Meðfæddar vanskapanir, aflaganir og litningafrávik	19	3	22	4	0	39
R00-R99	Einkenni, teikn og afbrigðilegar klínískar og rannsóknaniðurst., ekki flokk. annars staðar	338	242	580	267	5	1.668
S00-T98	Áverki, eitrun og aðrar tilteknar afleiðingar ytri orsaka	179	91	270	119	0	1.413
V00-Y99	Slysanúmer (orsakir slysa)	3	1	4	2	0	15
Z00-Z99	Þættir sem áhrif hafa á heilbrigðisástand og samskipti v/heilbrigðisþjónustu	856	594	1.450	463	1	4.087

Kvennadeild - yfirlit yfir starfsemi—samanburður milli ára

	2005	2006	2007	2008	2009	2010
Sjúklingar	474	493	533	481	491	632
Legudagar	1779	1726	1934	1740	1772	1731
Meðalnýting í %	48,7	47,3	53	47,5	48,6	47,4
Meðaldvöl	3,8	3,5	3,6	3,6	3,6	2,7
Aðgerðir á skurðstofu	263	269	222	190	234	271
Aðgerðir á fæðingastofu	120	165	300	339	671	1350
Göngudeild kvenna	606	635	740	594	525	733
Fæðingar	227	238	270	262	273	358
Nýburar	227	238	272	262	275	361
Tvíburafæðingar	0	0	2	0	1	1
Keisaraskurðir	44	52	57	52	54	47
Sogklukkur	7	13	11	13	14	35
Episiotomiur	35	37	37	46	36	49

Handlækningadeild - yfirlit yfir starfsemi - samanburður á milli ára

	2005	2006	2007	2008	2009	2010
Sjúklingar	657	679	597	603	576	519
Legudagar	2919	3089	2740	2938	2825	2141
Meðalnýting %	80	84,6	75,1	80,3	77,4	58,7
Meðaldvöl	4,4	4,6	4,6	4,9	4,9	4,1
Aðgerðir	646	632	563	531	466	420
Fj. gerviliðsaðg.	121	130	119	120	99	106

Lyflækningadeild - yfirlit yfir starfsemi - samanburður á milli ára

	2005	2006	2007	2008	2009	2010
Fjöldi sjúkl.	725	713	798	770	685	667
Legudagar	4335	4437	4321	4529	3776	3492
Meðalfj.legud/sjúkl.	6	6,2	5,4	5,9	5,5	5,23
Meðalnýting (%)	66	67,5	65,8	68,8	57,5	53,2
Meðalaldur sjúkl.	67,3	66,6	65,1	67	67,1	65,3
Börn (0-14 ára)(%)	0,3	0,4	0	0	2	0,3
Sjötugir og eldri (%)	59,6	55,7	51,6	60,8	57,4	28,3
Dvöl 4 vikur eða lengur(%)	1,7	2,7	1,8	2,1	0,3	0,3
Sendir á aðrar sjúkra- stofnanir - fjöldi / % *	81/ 11,2	64/ 9	69/ 8,6	73/ 9,5	79/ 11,5	67/ 10
Dánir - fjöldi / %	34/ 4,7	36/ 5	28/ 3,5	33/ 4,3	41/ 6	35/ 5,2
Dagdeild lyflækninga				223	343	316

* Ath. að inni í þessari tölu eru allir þeir sem flytjast á dvalarheimili og hjúkrunarheimili, auk þeirra sjúklinga sem flytjast á aðra spítala

Öldrunarlækningadeild - yfirlit yfir starfsemi - samanburður á milli ára

	2005	2006	2007	2008	2009	2010
Fjöldi sjúkl.	44	51	60	85	91	115
Legudagar	7057	7045	6833	6651	5849	4508
Meðalfj.legud/sjúkl.	160,4	138,1	113,9	78,3	64,3	39,2
Meðalnýting (%)	87,9%	87,7%	85,1%	82,6%	72,8%	88,2%
Meðalaldur sjúkl.	76,2	76,7	77,6	77,1	76,5	78,7
Yngri en sjötugir %	4,5%	15,7%	15,0%	20,0%	26,4%	13
Dvöl 4 vikur eða lengur(%)	54,5%	54,9%	43,3%	32,9%	31,9%	23,5%
Dánir - fjöldi / %	5/ 11,4%	4/ 7,8%	4/ 5,0%	7/ 8,2%	7/ 7,7%	6/ 5,2%

HVE AKRANESI - DAG-, GÖNGU - OG STÖÐDEILDIR

Skurð- og svæfingadeild

Deildinni tilheyrir skurðstofur, svæfingadeild og dagdeild skurðeildar. Deildin hefur til umráða þrjár skurðstofur, vöknun og aðstöðu fyrir dagdeildarsjúklinga. Við deildina starfa tveir svæfingalæknar ásamt fagfólki á skurðstofum auk sérfræðinga í almennum skurðlækningum, bæklunarskurðlækningum, lýtalækningum, háls- nef- og eyrnalækningum og kvensjúkdómum sem gera aðgerðir. Fjöldi svæfinga og deyfinga var 1642 árið 2010, heildarfjöldi skurðaðgerða á deildinni var 1968. Sólarhrings vaktþjónusta er á deildinni.

Á dagdeild skurðeildar eru gerðar aðgerðir í ofantöldum sérgreinum, sem ekki þarfnast innlagnar á sjúkrahús en þarfnast svæfinga eða deyfinga. Auk þess eru á deildinni gerðar verkjædeyfingar auk tannaðgerða sem þarfnast svæfinga.

Aðgerðir eru framkvæmdar af sérfræðingum sjúkrahússins en tannaðgerðir eru framkvæmdar af sérfræðingum utan stofnunar. Dagdeildin er opin á dagvinnutíma fjóra daga í viku.

Slysa- og aðgerðastofa

Starfsemi deildarinnar skiptist í þrjá meginþætti:

Slysastofa: Móttaka fyrir slasaða og bráðveika sjúklinga er opin allan sólarhringinn.

Endurkomur: Móttaka sjúklinga sem þurfa á eftirliti að halda eftir slysi eða aðgerðir. Helstu þættir í þeirri starfsemi eru sáraskiptingar, gipsskiptingar, saumataka o.fl.

Aðgerðastofa: Á deildinni eru framkvæmdar meltingarfæraspeglanir, þ.e. maga- og ristilspeglanir. Einnig ýmsar minni háttar aðgerðir sem ekki þurfa svæfingar við s.s. ýmsar smáaðgerðir á húð, fjarl. fæðingarblettir, vörtur, neglur og minni háttar bæklunaraðgerðir, einnig nálasýnatökur t.d. frá brjóstum o.fl.

Á árinu voru nýkomur vegna slysa 1823 og endurkomur 1469. Heildarfjöldi aðgerða á deildinni var 957, þar af 483 speglanir.

Myndgreiningadeild

Á árinu voru framkvæmdar alls 6245 myndgreiningarannsóknir þar af 1140 tölvusneiðmyndir. Um það bil 70% af rannsóknum deildarinnar eru á utanspítalasjúklingum. Tölulegar upplýsingar má sjá á næstu bls. Sólarhrings bakvaktþjónusta er á deildinni.

Rannsóknastofa

Árið 2010 voru gerðar alls 247.283 rannsóknir eftir 14.863 beiðnum. Þann 1. janúar 2010 var tekið upp nýtt talningakerfi fyrir rannsóknastofuna, talið er úr Flexlab kerfi sem er sameiginlegur gagnagrunnur margra rannsóknastofa á landinu. Þetta veldur því að talning fyrir árið 2010 er ekki sambærileg við talningar fyrri ára, en sama talningaraðferðin hafði verið notuð hér frá 1974 allt til ársloka 2009. Munurinn á þessum tveimur talningaaðferðum felst aðallega í því að Flexlab telur allar niðurstöður sem skrást þar inn og telur líka beiðnafjöldann. Sumt t.d. varðandi blóðbankann okkar og ræktanir verður vantalið í Flexinu miðað við gömlu handtalninguna en annað oftalið t.d. þvagstrímlamælingar og statusar. Þessi talning berst mánaðarlega frá tölvulífeindafræðingum LSH og gert er ráð fyrir að aðrir sem tengjast kerfinu fái sambærilegar tölur.

Tölulegar upplýsingar um starfsemi rannsóknastofu má sjá á næstu blaðsíðu.

Á deildinni er sólarhrings bakvaktþjónusta.

Endurhæfing

Nokkur göngudeildarstarfsemi fer fram á vegum sjúkra- og iðjuþjálfna, nánar vísast í tölulegar upplýsingar á næstu blaðsíðu.

Göngudeild sérfræðilækna

Á HVE Akranesi eru að jafnaði starfandi 15-18 sérfræðilæknar og eru flestir þeirra með göngudeildarmóttöku. Árið 2010 voru bókaðar göngudeildarkomur til þeirra samtals 6702.

HVE Akranesi - Dag-, göngu- og stoðdeildir yfirlit yfir starfsemi - samanburður á milli ára

	2005	2006	2007	2008	2009	2010	Breyting 2009-2010	
Dagdeildir:								
Dagdeild skurðeildar	963	1017	1012	876	837	915	78	8,5%
Dagdeild kvenna	606	635	740	595	525	733	208	28,4%
Dagdeild lyflækninga				223	343	316	-27	-8,5%
Dagdeild handlækninga					27	58	31	53,4%
Rannsóknir:								
Rannsóknir á ranns. stofu*	82832	80476	85016	98751	115578	247283	131705	53,3%
Myndgreiningarannsóknir	6032	5415	6100	7051	6850	6245	-605	-9,7%
Lífeðlisfræðilegar rannsóknir		1998	2200	2097	1375	1008	-367	-36,4%
Endufhæfing:								
Iðjubjálfun - meðferð innliggjandi	4706	4804	4630	2354	2672	2026	-646	-31,9%
Iðjubjálfun - meðferð ambulánt	389	403	362	240	225	31	-194	-625,8%
Sjúkrabjálfun - meðferð innliggjandi	5660	5482	5860	6049	5012	4308	-704	-16,3%
Sjúkrabjálfun - meðferð ambulánt	1974	2343	2195	2443	2037	2050	13	0,6%
Heildarfjöldi:	12729	13032	13047	11086	9946	8415	-1531	-18,2%
Fjöldi aðgerða:								
Skurðstofa	2098	2082	2025	1939	1792	1968	176	8,9%
Slysa- og aðgerðastofa **	1030	967	1070	996	1044	957	-87	-9,1%
Annað (fæðingaraðg.o.fl.)	77	149	199	216	532	1674	1142	68,2%
Heildarfj. aðgerða:	3170	3198	3294	3151	3368	4599	1231	26,8%
Fjöldi svæfinga	1333	1330	1257	1170	1167	1206	39	3,2%
Fjöldi deyfinga	339	343	357	386	351	436	85	19,5%
Samtals:	1672	1673	1614	1556	1518	1642	124	7,6%
Slysa- og aðgerðastofa:**								
Nýskráning slysa	1620	1805	1926	2024	1857	1823	-34	-1,9%
Endurkomur á slysideild	1329	1345	1716	1681	1515	1469	-46	-3,1%
Fjöldi aðgerðarsjúkl. amb	801	830	868	827	804	634	-51	-1,2%
Fjöldi aðgerðarsjúkl. innil						119	-51	-1,2%
Samtals fj. sjúklinga:	3750	3980	4510	4532	4176	4045	-131	-3,2%

* Talning á Rannsóknastofu HVE Akr. breyttist frá jan. 2010, talið úr Flex-lab kerfi

HVE HÓLMAVÍK - LEGUDEILD

Á HVE Hólmavík er 13 rúma legudeild sem skiptist í 11 hjúkrunarrými og 2 bráðarými. Heildarfjöldi sjúklinga á árinu var 25, þar af voru 15 sjúklingar í langtímavistun og 10 sjúklingar í skammtímalegurými. Varðandi nýtingartölur vísast í yfirlit á bls. 18 auk töflu hér f. neðan.

Legudeild - yfirlit yfir starfsemi - samanburður á milli ára

	2009	2010
Heildarfjöldi sjúkl.	31	25
Fj. sjúkl. í bráðarými	21	10
Fj. sjúkl. í hjúkrunarrými	10	15
Legudagar	4694	4150,9
Meðalfj.legud/sjúkl.	151,42	166
Meðalnýting (%)	98,9%	87,5%
Yngri en sjötugir %	3,2%	0
Dvöl 4 vikur eða lengur(%)	49,4%	54,8%

Rannsóknastofa - yfirlit yfir starfsemi - samanburður á milli ára

	2009	2010
Fjöldi rannsókna		
Fjöldi beiðna	571	437

HVE HVAMSTANGI - LEGUDEILD

Á HVE Hvammstanga er 24 rúma legudeild sem skiptist í 21 hjúkrunarrými og 3 bráðarými. Einnig er boðið upp á dagþjónustu fyrir eldra fólk úr héraðinu.

Árið 2010 voru samtals 99 innlagnir á deildina, þar af 30 sjúklingar í bráðarými.

Varðandi nýtingartölur vísast í yfirlit á bls. 18 auk töflu hér f. neðan.

Legudeild - yfirlit yfir starfsemi - samanburður á milli ára

	2009	2010
Heildarfjöldi sjúkl.	107	99
Fj. sjúkl. í bráðarými	73	30
Fj. sjúkl. í hjúkrunarrými	34	69
Legudagar	9648	7699,6
Meðalfj.legud/sjúkl.	97,5	77,8
Meðalnýting (%)	97,9%	87,9%
Yngri en sjötugir %	12,1%	13,1
Dvöl 4 vikur eða lengur(%)	?	28,8%

HVE STYKKISHÓLMUR - LEGUDEILDIR

Háls- og bakdeild

Deildin er 5 daga sérhæfð háls- og bakdeild sem tekur við sjúklingum alls staðar af á landinu. Sérhæfing deildarinnar felst í greiningu og meðferð bak- og hálsvandamála. Á deildinni eru 13 rúm fyrir inniliggjandi sjúklinga, sem dvelja að meðaltali 2 vikur (2 x 5 daga) að undangengnu mati sérfræðings. Um er að ræða einstaklingsbundna meðferð.

Sjúkradeild

Starfsemin á deildinni er almenn og meginhlutverk er að veita almenna hand- og lyflæknisþjónustu auk hjúkrunar fyrir íbúa þjónustusvæðis sjúkráðsins. Heildarrúmafjöldi á deildinni er 14, þar af 10 rúm fyrir hjúkrunarsjúklinga og 4 rúm fyrir almenna og bráðaþjónustu.

Legudeildir - yfirlit yfir starfsemi - samanburður á milli ára

-	2009	2010
Heildarfjöldi sjúkl.	751	451
Fj. sjúkl. á sjúkradeild	385	253
Fj. sjúkl. á háls- og bakdeild	266	191
Legudagar	6186	4811,7
Meðalfj. legud/sjúkl.	9,5	10,67
Meðalfj. sjúkl. á dag	16,9	13,2
Meðalnýting (%)	62,8%	48,8%
Dvöl 4 vikur eða lengur(%)	7,6%	5,3%

Skurðstofa - Aðgerðaflokkar 2010

Flokkur	Aðgerð	Alls
B	BPK kóðunarkerfi	402
J	Maga- og ristilspeglanir	22
L	Aðgerðir á kynfærum kvenna	1
N	Aðgerðir á vöðvum og beinum	5
P	Aðgerðir á útlímaæðum og sogæðakerfi	2
Q	Aðgerðir á húð	36
Z	Annað	15
	Samtals:	483

HVE STYKKISHÓLMUR - GÖNGU— OG STOÐDEILDIR

Skurðeild - göngudeild

Göngudeildarstarfsemi er í formi móttöku sérfræðings í háls- og bakvandamálum auk aðgerða / meðferða á göngudeildarsjúklingum á skurðstofu. Árið 2010 eru skráðar samtals 483 aðgerðir /meðferðir á 318 göngudeildarsjúklingum og 115 innliggjandi sjúklingum á skurðstofum. Yfirlit yfir aðgerðaflokka má sjá í töflu hér neðar á blaðsíðunni.

Endurhæfing

Umfangsmikil starfsemi er á endurhæfingadeild en þar starfa 5 sjúkraþjálfarar. Mestur hluti starfseminnar tengist sjúklingum Háls- og bakdeildar, en auk þess sinna sjúkraþjálfarar sjúklingum á almennri legudeild auk þess að sinna nokkurri göngudeildarstarfsemi.

Rannsóknastofa

Haustið 2010 tók lífeindafræðingur á rannsóknastofu í Stykkishólmi að sér að annast eftirlit með öllum INR mælingum og skömmtunum á HVE. Fjöldi samskipta vegna þess voru 699 á árinu. Mismunur er á talningaraðferð á almennum rannsóknum milli Rannsóknarstofanna á Akranesi og í Stykkishólmi fyrir árið 2010 og mætti margfalda fjölda rannsókna í Stykkishólmi með 1,7 til að tölur séu sambærilegar.

HVE Stykkishólmi - Göngu—og stoðdeildir - yfirlit yfir starfsemi 2010

	2009	2010	Breyting 2009-2010	
Rannsóknir:				
Rannsóknir á ranns. stofu	36579	34635	-1944	-5,6%
Rannsókn - fjöldi beiðna	2378	2828	450	15,9%
Rannsókn - INR skammtanir	Ekki gert	699		
Myndgreiningarannsóknir göngud.	130	152	22	14,5%
Myndgreiningarannsóknir innliggjandi	73	92	19	20,7%
Myndgrein. samtals:	203	244	41	16,8%
Endurhæfing: *				
Sjúkraþjálfun - meðferð Háls- og	4837	4378	-459	-10,5%
Sjúkraþjálfun - meðferð Sjúkradeild	967	773	-194	-25,1%
Sjúkraþjálfun - meðferð göngudeild	2348	2265	-83	-3,7%
Heildarfjöldi:	8152	7416	-736	-9,9%
Skurðstofa				
Heildarfjöldi aðgerða:	656	483	-173	-35,8%
Fjöldi sjúklinga - göngudeild		318		
Fjöldi sjúklinga - innliggjandi		115		

*Eingöngu eru taldar einstaklingsmeðferðir hjá sjúkraþjálfurum, hópmeðferðir eða fræðsla ekki talið með.

ÁRSREIKNINGUR HVE 2010

Rekstrarreikningur ársins 2010

	2010	2010 Áætlun	2009
Tekjur			
Sértekjur	219.860.786	227.215.572	221.705.990
Ráðstafað:			
Launagjöld.....	2.202.250.389	2.212.537.021	2.250.704.268
Ferðir og fundir.....	34.226.011	40.039.624	58.280.437
Rekstrarvörur.....	294.532.450	293.260.416	274.236.238
Aðkeypt þjónusta.....	308.244.220	298.193.730	279.330.756
Húsnæði.....	168.990.833	173.051.838	160.143.406
Bifreiðar og vélar.....	8.062.130	7.145.209	8.081.477
Rekstrarkostnaður.....	14.303.989	12.587.734	39.844.256
	3.030.610.022	3.036.815.572	3.070.620.838
Rekstrargjöld að frádregnum sértekjum ...	(2.810.749.236)	(2.809.600.000)	(2.848.914.848)
Þjónustuframlag	2.809.600.000	2.809.600.000	2.927.400.000
Rekstrarniðurstaða ársins, (neikvæð) jákvæð ...	(1.149.236)		78.485.152

Efnahagsreikningur ársins 2010

	2010	2009
Fastafjármunir:		
Varanlegir rekstrarfjármunir:		
Eignir utan efnahagsreiknings		
Veltufjármunir:		
Rekstrarvörubirgðir	54.188.311	52.893.713
Skammtímakröfur:		
Aðrar skammtímakröfur	77.278.019	56.365.717
Ríkissjóður	17.870.443	49.156.961
	95.148.462	105.522.678
Handbært fé:		
Bankainnistæður	44.089.489	63.531.905
Sjóðir	77.933	
	44.167.422	63.531.905
	193.504.195	221.948.296
Eignir samtals	193.504.195	221.948.296

31. desember 2010

	2010	2009
Eigið fé:		
Eigið fé	70.159.538	71.967.957
Skuldbindingar:		
Lífeyrisskuldbinding		
Skammtímaskuldir:		
Viðskiptaskuldir	123.344.657	149.980.336
Skammtímaskuldir	123.344.657	149.980.336
Önnur mál		
Bókhald og fjárvarsla		
Eigið fé og skuldir samtals	193.504.195	221.948.293

Sjóðstreymi árið 2010

	2010	2009
Rekstrarhreyfingar:		
<i>Veltufé til rekstrar:</i>		
Rekstrarniðurstaða ársins, (neikvæð) jákvæð	(1.149.236)	
Veltufé (til rekstar)	(1.149.236)	
 Breyting á rekstartengdum eignum og skuldum:		
Skammtímakröfur - lækkun (hækkun)	10.374.216	
Birgðir - lækkun	(1.294.598)	
Skammtímaskuldir - (lækkun) hækkun	(26.635.679)	
Breyting á rekstartengdum eignum og skuldum	(17.556.061)	
Handbært fé (til rekstrar) frá rekstri	(18.705.297)	
 Fjármögnunarhreyfingar:		
Framlag ríkissjóðs	(2.809.600.000)	
Greitt úr ríkissjóði	2.840.886.518	
Fjármögnunarhreyfingar	31.286.518	
 Hækkun (lækkun) á handbæru fé	(18.705.297)	
Handbært fé í	24.307.573	
Handbært fé í	5.602.276	

