

Gróðurfar við nýjar veglínur frá Bjarkalundi að Melanesi

Unnið fyrir Vegagerðina

Hafdís Sturlaugsdóttir
Hulda Birna Albertsdóttir

Febrúar 2013
NV nr. 07-13

SAMANTEKT

Fyrirhugað er að leggja nýjan veg frá Bjarkalundi í Reykhólasveit að Melanesi við Gufufjörð.

Gróðurfarsathugun var gerð af Náttúrustofu Vestfjarða á hluta fyrirhugaðs framkvæmda-svæðis árið 2004 (Arnín Óladóttir, 2004). Svæðið sem nú var kannað var við Þorskafjörðinn, annars vegar á Reykjanesinu og hins vegar við eyðibýlið Þórisstaði.

Rannsóknarsvæðið var að hluta til óraskað svæði, þ.e. svæðið frá túnum við Hlíð og að Laugalandshrauni. Á svæðinu var sjávarfitjungur nokkuð algengur við fjöruna en ekki á samfelldu svæði. Votlendi var nokkuð úti á Reykjanesinu nærri bæjunum Árbæ og Stað en það mældist 6,5 ha að stærð. Sjávarfitjungur og mýrlendi stærri en 3 ha njóta sérstakar verndar samkvæmt lögum um náttúruvernd (nr. 44/1999).

Ekki fundust neinar plöntur á valista. Plöntur sem fundust eru flestar algengar um allt land en nokkrar eru algengar á þessu landsvæði. Ekki fundust heldur gróðurfélög sem teljast sjaldgæf á þessu landsvæði.

EFNISYFIRLIT

SAMANTEKT	2
EFNISYFIRLIT	3
MYNDIR	3
TÖFLUR.....	3
INNGANGUR	4
AÐFERÐIR.....	4
Rannsóknarsvæðið	5
NIÐURSTÖÐUR.....	6
Gróðurlendi	6
Gróðurfur.....	7
Tegundir plantna	15
UMRÆÐUR	19
HEIMILDIR.....	21

MYNDIR

Mynd 1. Yfirlitskort af rannsóknarsvæðinu og skipting á gróðurlendamyndum.....	5
Mynd 2. Svæði 1, gróðurlendi við Kinnarstaði. Gráar línur sýna rannsóknarsvæðið.	7
Mynd 3. Svæði 2, gróðurlendi í nágrenni Hofstaða.....	8
Mynd 4. Svæði 3, gróðurlendi við Hlíð.	9
Mynd 5. Sjávarfitjungur á breiðu beltí rétt ofan fjöru.	9
Mynd 6. Klettaborgir á svæði 4.	10
Mynd 7. Svæði 4, gróðurlendi við Laugalandshraun.....	10
Mynd 8. Svæði 5, gróðurlendi við Laugaland.	11
Mynd 9. Svæði 6, gróðurlendi utan við Laugaland.	11
Mynd 10. Svæði 7, gróðurlendi við Árbæ.	12
Mynd 11. Svæði 8, gróðurlendi við Stað.	13
Mynd 12. Svæði 9, gróðurlendi við Þórisstaði í Þorskafirði.....	14
Mynd 13. Mynd tekin rétt við Hlíð, grös og starir í forgrunni.....	19
Mynd 14. Skógarbotn við Þórisstaði, m.a. þrílaufungur, aðalbláberjalyng og krossjurt. .	20

TÖFLUR

Tafla 1. Listi yfir háplöntutegundir sem fundust á rannsóknarsvæðunum.	15
---	----

INNGANGUR

Að beiðni Vegagerðarinnar fór fram könnun á gróðri og gróðurlendum vegna nýrra veglína á svæðinu frá Bjarkalundi í Reykhólasveit að Melanesi við Gufufjörð. Svæðið sem var kannað nú var frá Bjarkalundi að Stað á Reykjanesi og í kringum Þórisstaði í Þorskafirði.

AÐFERÐIR

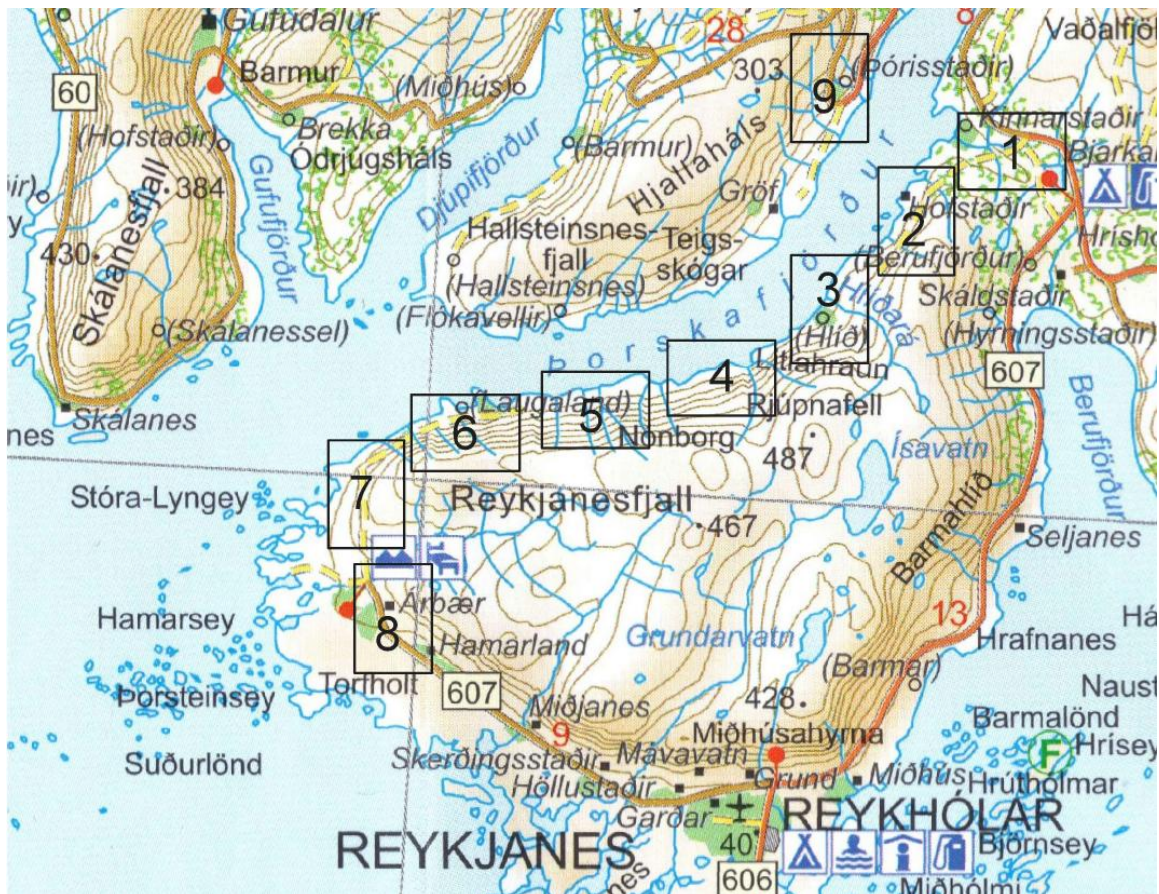
Gróðurkort af svæðinu var ekki til og því fór fram gróðurskoðun 10.-12. júlí og 24. ágúst 2012. Gróðurlendi voru kortlögð á vettvangi og skráð inn á loftmyndir. Rannsóknarsvæðið var skilgreint frá miðlínu fyrirhugaðrar veglínu 100 metra í hvora átt. Gróður var flokkaður í gróðurfélög og landgerðir með sjónmati og þekja skráð. Notaður var gróðurflokkunar-lykill Náttúrufræðistofnunar frá 1997 (Náttúrufræðistofnun Íslands, 1997).

Í gagnabanka Náttúrufræðistofnunar eru til plöntulistar yfir háplöntur í 10x10 km reitum frá þessu svæði. Þeir reitir ná út fyrir rannsóknarsvæðið. Listarnir voru athugaðir fyrir vettvangsferð til að kanna hvort þar væru plöntur á valista (Náttúrufræðistofnun Íslands, 1996). Við gróðurskoðun var gengið um svæðin og skráðar plöntutegundir sem fundust.

Gróðurkort voru teiknuð eftir þeim gögnum sem safnað var á vettvangi. Loftmyndir, frá Loftmyndum ehf, voru notaðar til að teikna gróðurlendin inn á. Hluti loftmyndanna var tekinn árið 2004, þ.e. Reykjanes sunnanvert en hinn hlutinn tekinn 2005. Flughæð var 3500 m (miðflug).

Rannsóknarsvæðið

Rannsóknarsvæðið er í austanverðum Reykhólahreppi, frá Bjarkalundi og að Melanesi sem er yst í Gufufirði vestanverðum. Gróður hefur áður verið kannaður á þessu svæði af Náttúrustofu Vestfjarða samanber skýrsluna „Gróðurfar á nýju vegstæði frá Þórisstöðum í Þorskaafirði að Eyri í Kollafirði, Reykhólahreppi“ (Arnln Óladóttir, 2004). Þá voru skoðuð svæðin frá Þórisstöðum að Hallsteinsnesi um Teigsskóg, svæði meðfram núverandi veglínu og út með Djúpafirði að vestanverðu. Einnig hefur svæðið út með Djúpafirði að austanverðu verið rannsakað, sjá „Athugun á gróðurlendum í Djúpafirði í Austur-Barðastrandasýslu“ (Hafðís Sturlaugsdóttir og Cristian Gallo, 2008). Nú voru könnuð svæði sem ekki voru tekin út í þeim athugunum. Annars vegar svæðið sem verður fyrir áhrifum ef Þorska fjörður verður þveraður, þ.e. svæðið við Kinnarstaði og svo Þórisstaði vegna hugsanlegra jarðganga og hins vegar frá Bjarkalundi út með Þorskaafirði austanverðum að Stað á Reykjanesi. Rannsóknarsvæðinu út með Þorskaafirði austanverðum var skipt upp í 8 minni svæði sem merkt eru frá 1-8 á mynd 1 en svæðið við Þórisstaði er merkt 9.



Mynd 1. Yfirlitskort af rannsóknarsvæðinu og skipting á gróðurlendamyndum.

NIÐURSTÖÐUR

Gróðurlendi

Gróðurlendi sem fundust voru eftirfarandi;

Gróðurlendi

Mosagróður

A4 Mosi með smárunnum

A5 Mosi með grösum

Lyngmói

B1 Krækilyng, fjalldrapi, bláberjalyng

B7 Bláberjalyng, krækilyng og víðir

B9 Aðalbláberjalyng

Fjalldrapamói

C1 Fjalldrapi, bláberjalyng, krækilyng

Birki

C5 Ilmbjörk

Graslendi

H1 Grös

H3 Grös með smárunnum

H5 Sjávarfitjungur

Ræktað land

R2 Tún í góðri rækt

R4 Tún í órækt

Hálfdeigja

T5 Grös–starir

Mýri

U2 Mýrastör/stinnastör og víðir

U3 Mýrastör/stinnastör og fjalldrapi

U4 Mýrastör/stinnastör og klóíffa

U5 Mýrastör/stinnastör

U13 Mýrastör/stinnastör og mýrelfting

Aðrar merkingar á myndum af gróðurlendum eru;

Þekja

x Gróðurþekja að meðaltali 75%

z Gróðurþekja að meðaltali 50%

þ Gróðurþekja að meðaltali 25%

Ógróið land

me Melar

n Náma

sk Skriður

fj Fjara

av Vatn

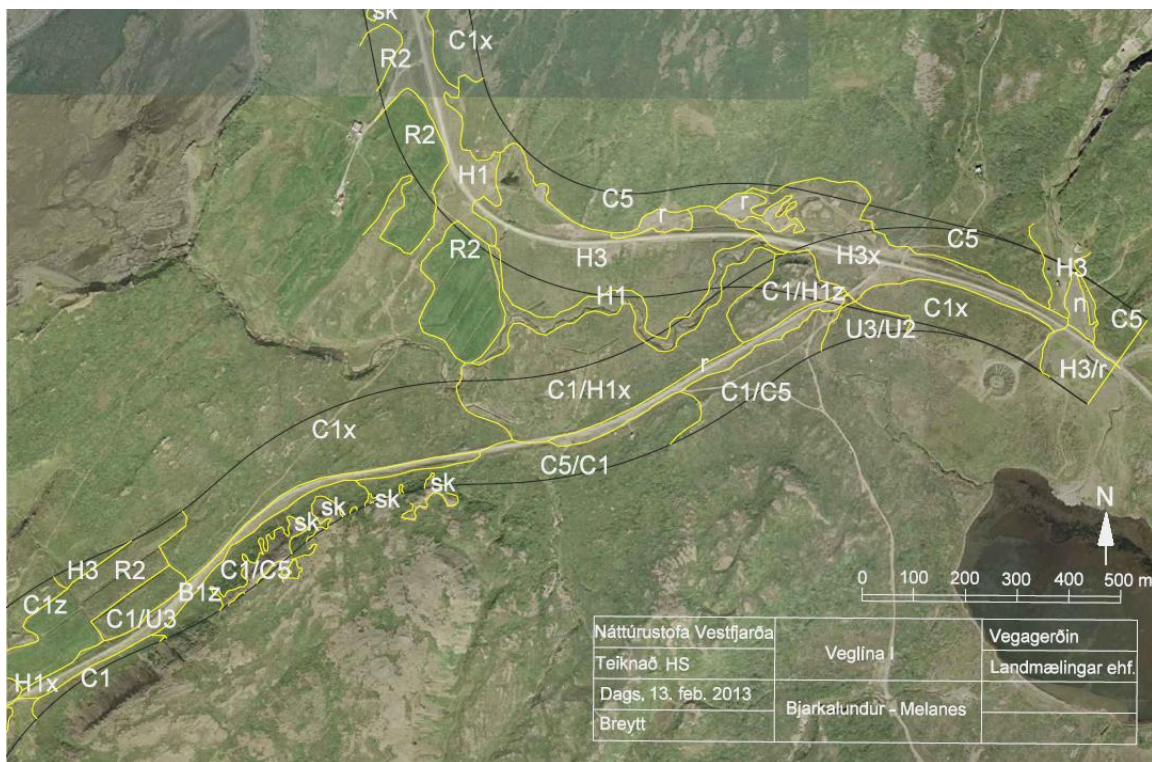
r Raskað land

kl Klettar

Gróðurfar

Gróðurfar var kannað frá Bjarkalundi að Stað á Reykjanesi, út með Þorskafirði austanverðum. Einnig var skoðað gróðurfar frá Bjarkalundi og að Þorskafirði vegna hugsanlegrar þverunar.

Norðan núverandi þjóðvegur, Vestfjarðavegar nr. 60, á milli Bjarkalundar og Þorskafjarðar, var birkikjarr eða birkiskógur (*Betula pubescens*). Á milli og í rjóðrum var fjalldrapi (*Betula nana*). Að hluta hefur landið ofan vegar verið friðað fyrir beit með girðingu. Neðan vegarins lækkaði birkikjarrið (C5 á mynd 2) og fjalldrapamói (C1) varð ráðandi. Í kringum bæinn Kinnarstaði voru tún en þar sem þeim sleppir tók við fjalldrapamói að mestu og graslendi á milli. Við Hofstaði var fjalldrapamói og grös með smárunnum. Eins og sést á mynd 2 er rannsóknarsvæðið afmarkað með gráum línum.



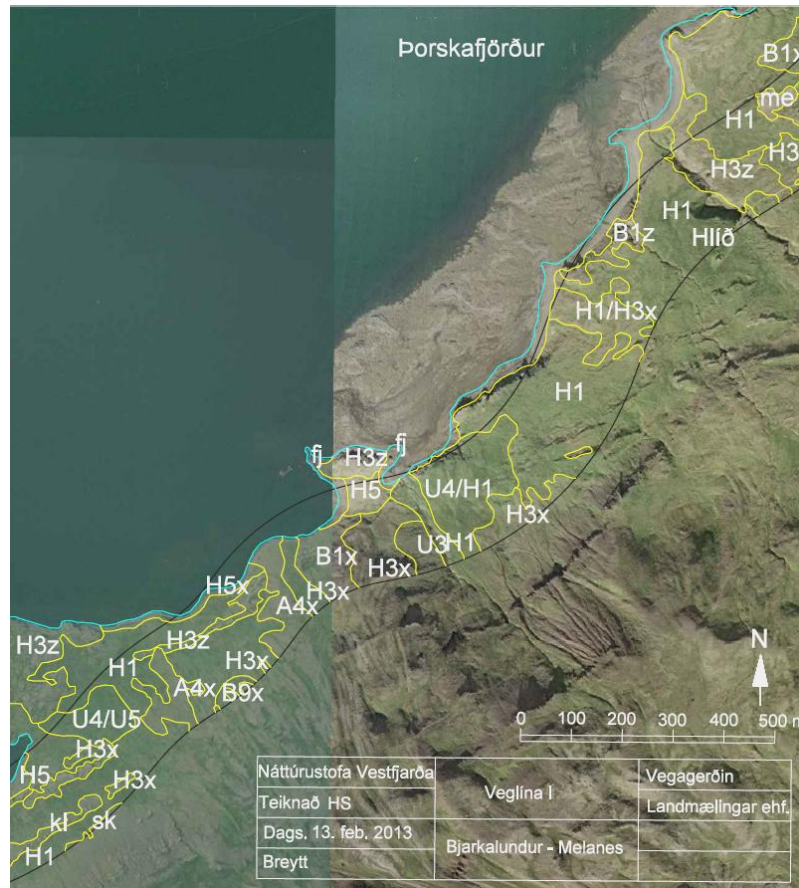
Mynd 2. Svæði 1, gróðurlendi við Kinnarstaði. Gráar línur sýna rannsóknarsvæðið.

Mynd 3 sýnir svæðið við Hofstaði og út eftir Þorskafirði átt að eyðibýlinu Hlíð. Rannsóknarsvæðið var að mestu algróið. Næst Hofstöðum var graslendi, ýmist með eða án smárunna þ.e. krækilyngs (*Empetrum nigrum*) og bláberjalýngs (*Vaccinium uliginosum*). Á milli voru fjalldrapamóar á blettum. Á þessu svæði eru skriður ofan fjöru. Votlendi var ekki mikið á svæðinu, þó voru mýrarblettir með klóffu (*Eriophorum angustifolium*) og mýrelftingu (*Equisetum palustre*).



Mynd 3. Svæði 2, gróðurlendi í nágrenni Hofstaða.

Í kringum eyðibýlið Hlíð var að mestu graslendi. Grös með smárunnum voru á milli aðallega þar sem þekja var skert, eins og sést á mynd 4 (merkt H3). Utar voru votlendisblettir með mýrastör (*Carex nigra*) og klófífu. Klettaborgir og skriður voru áberandi í landslaginu. Í kringum klettanna var mosi með smárunnum. Í fjörunni var belti með sjávarfitjungi. Það var á bilinu 2-5 m að breidd, ekki samfelt með allri fjörunni heldur aðallega þar sem mjög láglent var niður í fjöruna (sjá mynd 5).



Mynd 4. Svæði 3, gróðurlendi við Hlíð.

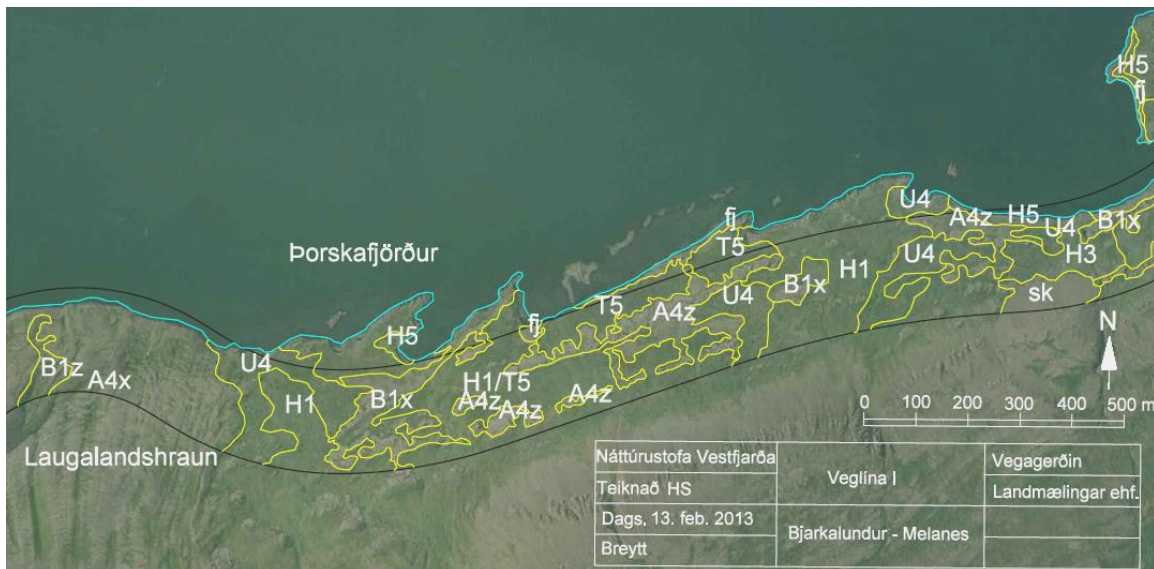


Mynd 5. Sjávarfitjungur á breiðu beltí rétt ofan fjöru.

Á svæði 4 settu klettaborgir og skriður mikinn svip á landslagið (sjá mynd 6). Upp við klettana var mosi og lyng en yfirleitt grös neðar. Landið varð mýrlendara eftir því sem nær kom Laugalandshrauninu. Þar var meiri klóffumýri (merkt U4 á mynd 7) og næst sjónum grös og starir en á milli lyngmóar og mosaholt. Sjávarfitjungur (*Puccinellia maritima*) var nokkur á þessu svæði eins og á svæði 3 en ekki samfelldur fremur en þar.

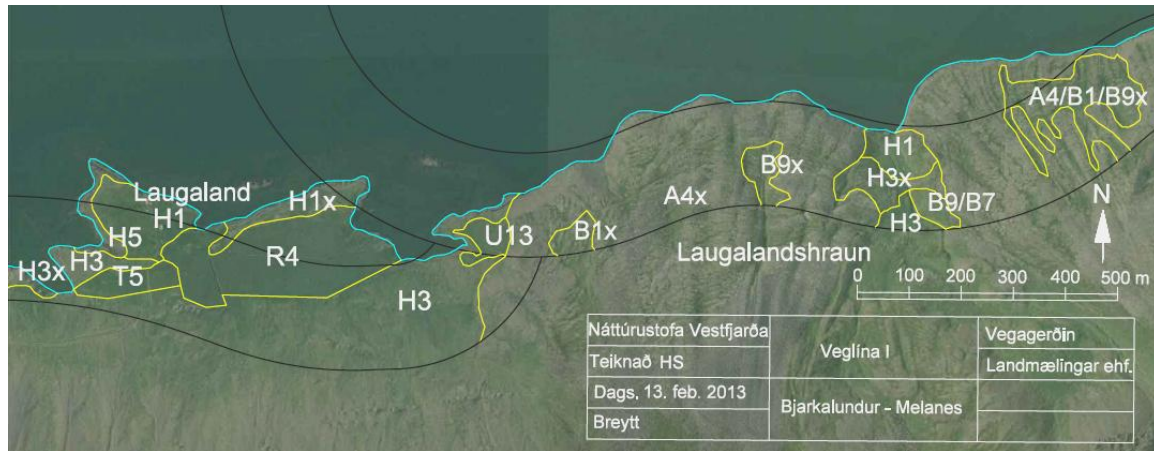


Mynd 6. Klettaborgir á svæði 4.



Mynd 7. Svæði 4, gróðurlendi við Laugalandshraun.

Laugalandshraunið einkenndist af mosagróðri með smárunnum og lyngbrekkum á milli. Þarna voru skriður með aðalbláberjalyngi (*Vaccinium myrtillus*) en einnig bláberjalyngi og krækilyngi. Slóð, fyrir fjórhjól, var rudd í gegnum skriðuna, en hún var ógreiðfær á köflum. Laugalandshraunið skiptist í tvennt og er í raun tvær skriður. Á milli skriðanna voru grös og lyngbrekkur (sjá mynd 8). Þegar skriðunum slepti tók við graslendi með smárunnum. Gömlu túnin á eyðibýlinu Laugalandi voru komin í órækt og í þeim óx að mestu snarrótarpuntur (*Deschampsia caespitosa*) sem var á athugunartíma mjög stórvaxinn.



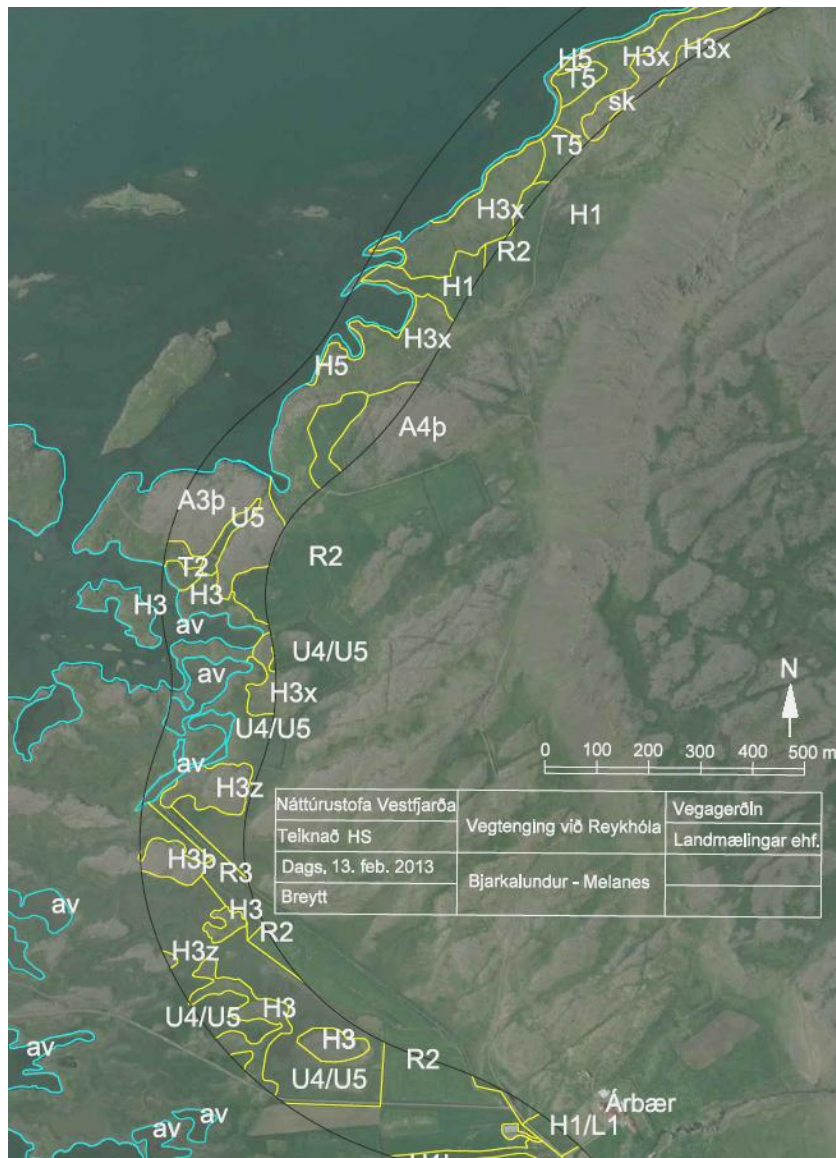
Mynd 8. Svæði 5, gróðurlendi við Laugaland.

Utan Laugalands var fremur brött hlíð að mestu grasi gróin með smárunnum. Niður í fjöru eru sjávarfitjungsblettir. Á milli voru skriður og mosagróður með smárunnum. Rannsóknarsvæðið var að mestu með ströndinni eins og sést á mynd 9.



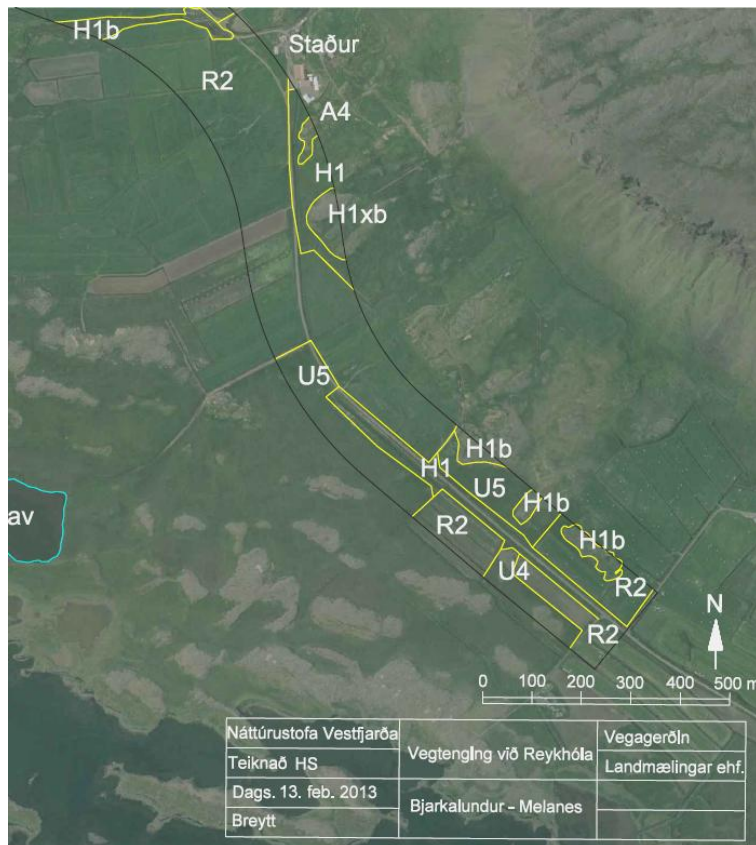
Mynd 9. Svæði 6, gróðurlendi utan við Laugaland.

Svæðið sem skoðað var norður af Árbæ er að mestu við fjöruna. Meðfram fjörunni var beltí af sjávarfitjungi, samt ekki samféllt. Meðfram fjörunni er mýri með mýrastör og klófífu. Á holtunum á milli og niður við sjó var síðan graslendi með smárunnum eða mosaholt, einnig með smárunnum og stundum stinnastör (*Carex bigelowii*). Þekja á holtunum var yfirleitt skert, þ.e. klappir sem standa upp úr. Nokkur tún, merkt R2, lenda inn á svæði sem veglínan afmarkar (sjá mynd 10). Mýrin hefur verið þurrkuð upp að hluta en eftir standa 6,5 ha og 3,3 ha svæði með mýrastör og klófífu.



Mynd 10. Svæði 7, gróðurlendi við Árbær.

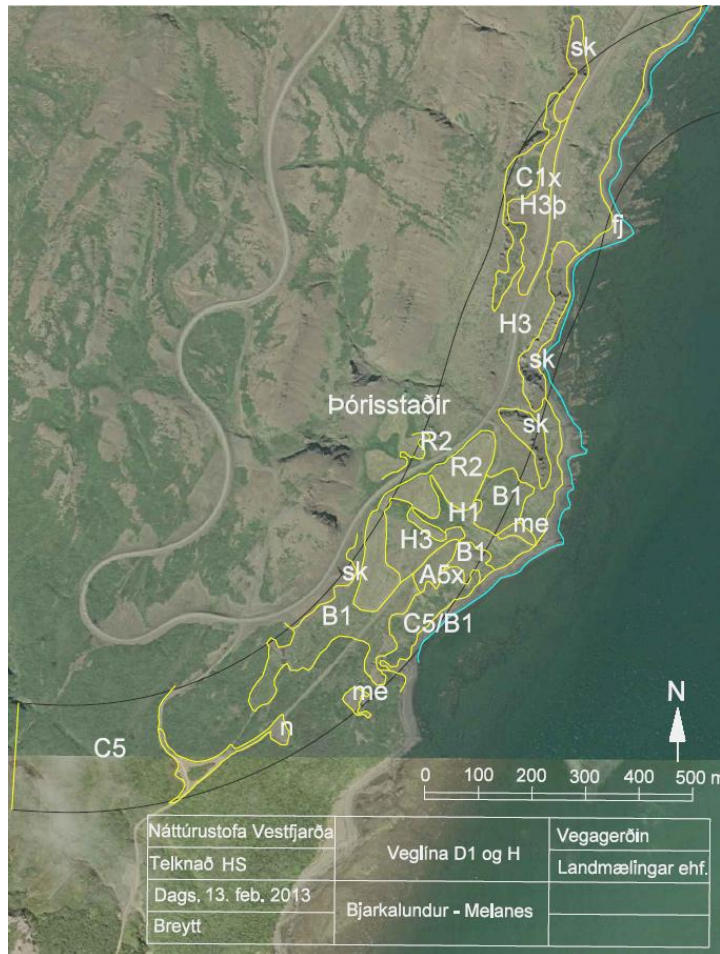
Eins og sést á mynd 11 þá lá rannsóknarsvæði 8 að mestu yfir tún sem tilheyra bæjunum Stað og Árbær. Utan túna á rannsóknarsvæðinu er mýri með mýrastör en einnig eru klófífublettir, 4,5 ha að stærð í heildina (ekki samfelld svæði).



Mynd 11. Svæði 8, gróðurlendi við Stað.

Svæðið við Þórisstaði

Mynd 12 sýnir rannsóknarsvæði við Þórisstaði. Svæði 9 var annars vegar í brattri hlíð sem var að mestu grasi gróin en þó voru smárunnar í grasinu og fjalldrapamóar inn á milli. Sumstaðar voru skriður í sjó fram. Brattinn minnkaði þegar utar kom og þar voru tún beggja vegna núverandi vegar. Í kringum túnin var lyngmói með krækilyngi, fjalldrapa og bláberjalyngi. Á blettum var sortulyng (*Arctostaphylos uva-ursi*) mjög áberandi. Fjalldrapakjarr tók við af lyngmóanum og síðar birkikjarr. Birkikjarrið var mishátt eða frá 1 m að 2,5 m á hæð. Undirgróður í skóginum var mjög fjölbreyttur. Krossjurt (*Melampyrum sylvaticum*), þrílaufungur (*Gymnocarpium dryopteris*) og aðalbláberjalyng var mjög algengt. Skógurinn var mjög ógreiðfær og þéttur vestur af vegslóða sem lá að eyðibýlinu Gröf.



Mynd 12. Svæði 9, gróðurlendi við Þórisstaði í Þorskafirði.

Tegundir plantna

Háplöntutegundir sem fundust á rannsóknarsvæðinu við gróðurskoðun í júlí 2012 má sjá í töflu 1. Nafngiftir eru samkvæmt Herði Kristinssyni (Hörður Kristinsson, 1986). Alls fundust 127 tegundir háplantna og eru allar tegundirnar algengar á þessu landsvæði (Náttúrufræðistofnun, 2007).

Tafla 1. Listi yfir háplöntutegundir sem fundust á rannsóknarsvæðinum.

Íslenskt nafn	Latneskt nafn	Svæði	
		Þorskafjörður (austan)	Þórisstaðir
Aðalbláberjalyng	<i>Vaccinium myrtillus</i>	x	x
Augnfró	<i>Euphrasia frigida</i>	x	x
Axhæra	<i>Luzula spicata</i>	x	x
Baldursbrá	<i>Tripleurospermum maritimum</i>		x
Beitieski	<i>Equisetum variegatum</i>	x	
Belgjastör	<i>Carex panicea</i>	x	
Birki	<i>Betula pubescens</i>		x
Bláberjalyng	<i>Vaccinium uliginosum</i>	x	x
Blágresi	<i>Geranium sylvaticum</i>		x
Blásveifgras	<i>Poa glauca</i>	x	x
Blátoppastör	<i>Carex canescens</i>		x
Blávingull	<i>Festuca vivipara</i>	x	x
Blóðberg	<i>Thymus praecox</i>	x	x
Blómsef	<i>Juncus triglumis</i>	x	
Brennisóley	<i>Ranunculus acris</i>	x	x
Brjóstagras	<i>Thalictrum alpinum</i>	x	
Bugðupuntur	<i>Avenella flexuosa</i>	x	x
Dýragras	<i>Gentiana nivalis</i>	x	
Einir	<i>Juniperus communis</i>		x
Engjarós	<i>Comarum palustre</i>	x	x
Eski	<i>Equisetum hyemale</i>		x
Finnungur	<i>Nardus stricta</i>	x	x
Fjallafoxgras	<i>Phleum alpinum</i>	x	
Fjallapuntur	<i>Deschampsia alpina</i>	x	
Fjallastör	<i>Carex norvegica</i>	x	
Fjallasveifgras	<i>Poa alpina</i>	x	
Fjalldalafífill	<i>Geum rivale</i>	x	
Fjalldrapi	<i>Betula nana</i>	x	x
Flagahnoðri	<i>Sedum villosum</i>	x	

Íslenskt nafn	Latneskt nafn	Reitir	
		Þorskafjörður (austan)	Þórisstaðir
Flagasef	<i>Juncus biglumis</i>	x	
Friggjargras	<i>Platanthera hyperborea</i>	x	
Geldingahnappur	<i>Armeria maritima</i>	x	x
Gleym-mér-ei	<i>Myosotis arvensis</i>	x	
Grasvíðir	<i>Salix herbacea</i>	x	x
Grávíðir	<i>Salix arctica</i>		x
Grávorbólóm	<i>Draba incana</i>	x	
Gullmura	<i>Potentilla crantzii</i>	x	x
Gulmaðra	<i>Galium verum</i>	x	x
Gulstör	<i>Carex lyngbyei</i>	x	x
Gulvíðir	<i>Salix phylicifolia</i>	x	
Haugarfi	<i>Stellaria media</i>	x	x
Háliðagras	<i>Alopecurus pratensis</i>	x	
Hálingresi	<i>Agrostis capillaris</i>	x	x
Hálmgresi	<i>Calamagrostis neglecta</i>	x	x
Hárleggjastör	<i>Carex capillaris</i>	x	
Hengistör	<i>Carex rariflora</i>	x	x
Hlaðkolla	<i>Lepidotheca suaveolens</i>	x	
Holtasóley	<i>Dryas octopetala</i>	x	x
Holurt	<i>Silene uniflora</i>		x
Horblaðka	<i>Menyanthes trifoliata</i>	x	
Hófsóley	<i>Caltha palustris</i>	x	
Hrafnaþífa	<i>Eriophorum scheuchzeri</i>	x	
Hrafnaklukka	<i>Cardamine pratensis</i>	x	
Hrossanál	<i>Juncus arcticus</i>	x	x
Hrútaber	<i>Rubus saxatilis</i>		x
Hvítmaðra	<i>Galium normanii</i>	x	x
Hvítsmári	<i>Trifolium repens</i>	x	
Ilmreyr	<i>Anthoxanthum odoratum</i>	x	x
Íslandsfífill	<i>Pilosella islandica</i>	x	
Jakobsfífill	<i>Erigeron boreale</i>	x	x
Kattartunga	<i>Plantago maritima</i>	x	x
Klóelfting	<i>Equisetum arvense</i>	x	x
Klóþífa	<i>Eriophorum angustifolium</i>	x	x
Kornsúra	<i>Bistorta vivipara</i>	x	x

Íslenskt nafn	Latneskt nafn	Reitir	
		Þorskafjörður (austan)	Þórisstaðir
Krossjurt	<i>Melampyrum sylvaticum</i>		x
Krækilyng	<i>Empetrum nigrum</i>	x	x
Lambagras	<i>Silene acaulis</i>	x	x
Langkrækill	<i>Sagina saginoides</i>		x
Lindadúnurt	<i>Epilobium alsinifolium</i>	x	x
Ljónslappi	<i>Alchemilla alpina</i>	x	x
Ljósberi	<i>Vicaria alpina</i>	x	
Loðvíðir	<i>Salix lanata</i>		x
Lokasjóður	<i>Rhinanthus minor</i>	x	x
Lyfjagras	<i>Pinguicula vulgaris</i>	x	x
Lækjadepla	<i>Veronica serpyllifolia</i>	x	x
Lækjagrýta	<i>Montia fontana</i>	x	
Mariústakkur	<i>Alchemilla vulgaris</i>	x	
Mariuvöndur	<i>Gentianella campestris</i>	x	
Melablóm	<i>Arabidopsis petraea</i>	x	x
Melasól	<i>Papaver radicum</i>		x
Mosajafni	<i>Selaginella selaginoides</i>	x	
Mosasteinbrjótur	<i>Saxifraga hypnoides</i>	x	
Móalógresi	<i>Trisetum triflorum</i>	x	
Móasef	<i>Juncus trifidus</i>	x	x
Músareyra	<i>Cerastium alpinum</i>	x	
Mýrafinningur	<i>Trichophorum caespitosum</i>	x	
Mýrasauðlaurkur	<i>Triglochin palustre</i>	x	
Mýrastör	<i>Carex nigra</i>	x	x
Mýrelfting	<i>Equisetum palustre</i>	x	
Mýrfjóla	<i>Viola palustris</i>	x	
Njóli	<i>Rumex longifolius</i>	x	
Ólafssúra	<i>Oxyria digyna</i>		x
Reynir	<i>Sorbus aucuparia</i>		x
Reyrgresi	<i>Hierochloe odorata</i>	x	x
Sauðamergur	<i>Loiseleuria procumbens</i>	x	
Sjávarfitjungur	<i>Puccinellia maritima</i>		x
Skariffill	<i>Leontodon autumnalis</i>	x	x
Skollafingur	<i>Huperzia selago</i>	x	
Skriðlíngresi	<i>Agrostis stolonifera</i>	x	

Íslenskt nafn	Latneskt nafn	Reitir	
		Þorskafjörður (austan)	Þórisstaðir
Slíðrastör	<i>Carex vaginata</i>	x	
Smjörgras	<i>Bartsia alpina</i>	x	
Snarrótarpuntur	<i>Deschampsia caespitosa</i>	x	x
Sortulyng	<i>Arctostaphylos uva-ursi</i>		x
Sóldögg	<i>Drosera rotundifolia</i>		x
Stinnastör	<i>Carex bigelowii</i>	x	x
Stjörnusteínbrjótur	<i>Saxifraga stellaris</i>	x	
Sýkigras	<i>Tofieldia pusilla</i>	x	
Tágamura	<i>Argentina anserina</i>	x	x
Tjarnastör	<i>Carex rostrata</i>	x	
Toppasteinbrjótur	<i>Saxifraga rosacea</i>	x	
Tófugras	<i>Cystopteris fragilis</i>	x	x
Túnfífill	<i>Taraxacum spp.</i>	x	x
Túnsúra	<i>Rumex acetosa</i>	x	x
Túnvingull	<i>Festuca rubra</i>	x	x
Undafífill	<i>Hieracium ssp.</i>		x
Vallarsveifgras	<i>Poa pratensis</i>	x	
Vallelfting	<i>Equisetum pratense</i>	x	x
Vallhumall	<i>Achillea millefolium</i>	x	
Vallhæra	<i>Luzula multiflora</i>	x	x
Vegarfi	<i>Cerastium fontanum</i>	x	
Vetrarblóm	<i>Saxifraga oppositifolia</i>	x	x
Vetrarkvíðastör	<i>Carex chordorrhiza</i>	x	
Þráðsef	<i>Juncus filiformis</i>	x	
Þrílaufungur	<i>Gymnocarpium dryopteris</i>		x
Þursaskegg	<i>Kobresia myosuroides</i>	x	x
Þúfusteínbrjótur	<i>Saxifraga cespitosa</i>	x	
Tegundir alls		106	73

UMRÆÐUR

Veglínan frá Bjarkalundi að Stað á Reykjanesi liggur frá túnunum við eyðibýlið Hlíð og að Laugalandshrauni um óraskað land. Í gegnum Laugalandshraunið var rudd fjórhjólaslóð fyrir nokkrum árum og að Laugalandi, þar var áður hestagata. Einnig var vegslóði frá Hofstöðum að Hlíð. Sauðfjárbreit var nokkur á þessu svæði. Kjarr var ekki mikið á rannsóknarsvæðinu eins og víða í fjörðum á sunnaverðum Vestfjörðum. Mest bar á graslendi (sjá mynd 13) en þar sem var þurrara voru lyngmóar.



Mynd 13. Mynd tekin rétt við Hlíð, grös og starir í forgrunni.

Grös með lyngi voru líka mjög algengt gróðurlendi á rannsóknarsvæðinu. Sjávarfitjungur var á beltí (2-5 m að breidd) meðfram fjörinni þar sem láglent var í sjó fram. Sjávarfitjarnar voru á köflum, ekki á samfelldu svæði, meðfram allri ströndinni. Sjávarfitjar njóta sérstakrar verndar samkvæmt 37. gr. náttúruverndarlaga (44/1999). Votlendi var nokkuð á rannsóknarsvæðinu. Stærstu samfelldu votlendisblettirnir voru nærri bæjunum Árbæ og Stað. Hluti af túnnum bæjanna voru á framræstu votlendi og í kringum þau var votlendi. Það votlendi sem lenti inn á mörkuðu vegsvæði var samtals 14,3 ha sem skiptist í fjögur svæði. Eitt þeirra var yfir 3 ha að stærð og nýtur því sérstakrar verndar samkvæmt 37. gr. náttúruverndarlaga (44/1999).

Á rannsóknarsvæðinu fundust 106 tegundir háplantna. Flestar plönturnar sem fundust voru algengar á landsvísu en aðrar algengar á Vestfjörðum.

Við Þórisstaði, á svæði 9, virðist vera minni beit en á Reykjanesinu. Á rannsóknarsvæðinu bar mest á graslendi með smárunnum en það þakti meira og minna alla hlíðina við norðurenda fyrirhugaðrar veglínu. Nokkrir túnblettir sem enn voru í notkun ná inn á rannsóknarsvæðið. Birkikjarrið syðst á rannsóknarsvæðinu var víða mjög þétt og hávaxið eða 150-200 cm að hæð og ógreiðfært sérstaklega í hlíðinni. Á milli var lávaxnara kjarr og sumstaðar lyngmói, sérstaklega nær sjónum.



Mynd 14. Skógarbotn við Þórisstaði, m.a. þrílaufungur, aðalbláberjalyng og krossjurt.

Botngróður var fjölbreyttur (sjá mynd 14). Þar sem ferlaufungur (*Paris quadrifolia*) hafði fundist á þessu svæði var leitað sérstaklega eftir þeirri tegund í skógarbotninum en hún fannst ekki.

Á rannsóknarsvæðinu fundust 73 tegundir háplantna. Flestar tegundir sem fundust eru algengar á landsvísu en aðrar algengar á Vestfjörðum. Krossjurt hefur þó aðeins fundist á takmörkuðu svæði Vestfjarða þ.e. Ísafjarðardjúpi, Steingrímsfirði og Þorskafirði og Djúpafirði.

HEIMILDIR

Arnln Óladóttir. 2004. Gróðurfar á Fyrirhuguðu nýju vegstæði frá Þórisstöðum í Þorskafirði að Eyri í Kollafirði, Reykhólahreppi. Náttúrustofa Vestfjarða, NV nr. 12-04.

Hörður Kristinsson. 1986. *Plöntuhandbókin: blómplöntur og byrkningar*. Reykjavík: Örn og Örlygur.

Lög um náttúruvernd nr. 44/1999.

Náttúrufræðistofnun Íslands. 1996. *Válisti 1: Plöntur*. Reykjavík.

Náttúrufræðistofnun Íslands. 1997. Gróðurgreining.

Náttúrufræðistofnun Íslands. 2007. Plöntuvefsjá Náttúrufræðistofnunar Íslands:
<http://www.ni.is/>