

# Náttúrustofa Vestfjarða Ársskýrsla



2014

# Efnisyfirlit

|   |    |
|---|----|
| Formáli.....                            | 3  |
| Inngangur.....                          | 4  |
| Skipulag.....                           | 5  |
| Aðildarsveitarfélög.....                | 5  |
| Stjórn.....                             | 5  |
| Starfsmenn.....                         | 6  |
| Verkefni 2014.....                      | 8  |
| Fuglarannsóknir.....                    | 8  |
| Lífriki fjöru.....                      | 9  |
| Rannsóknir í tengslum við fiskeldi..... | 10 |
| Kræklingrannsóknir.....                 | 11 |
| Vistgerðarannsóknir.....                | 11 |
| Gróðurrannsóknir.....                   | 13 |
| Fornleifarannsóknir.....                | 14 |
| Verkefni í kortagerð.....               | 13 |
| Stiklur úr starfi.....                  | 17 |
| Fræðsla og samstarf.....                | 20 |
| Fyrirlestrar og fræðsluerindi.....      | 20 |
| Skólaheimsókir.....                     | 21 |
| Samtök náttúrustofa.....                | 21 |
| Skýrslur 2014.....                      | 22 |

Mars 2015

Ritstjóri: Hulda Birna Albertsdóttir

Texti: Starfsfólk Náttúrustofu Vestfjarða

Myndir: Náttúrustofa Vestfjarða/Aðrir

Útgefandi: Náttúrustofa Vestfjarða NV nr. 25-14



# Formáli

Starfsemi Náttúrustofu Vestfjarða var fjölbreytt árið 2014 líkt og síðustu ár. Ársskýrslur stofunnar eru því aldrei tæmandi yfir starfsemina heldur er reynt að sýna í skýrslunum fjölbreytnina fyrir hvert starfsár. Árið 2014 var þó óvenjulega viðburðaríkt hvað sneri að starfsmönnum og ekki endilega af góðu. Í byrjun ársins lenti Kristjana Einarsdóttir í bílslysi á Eyrarhlíðinni í Skutulsfirði og var frá vinnu allt árið en sem betur fer var slysið þó ekki alvarlegt. Eva Dögg Jóhannesdóttir velti bíl stofunnar á Dynjandisheiði og var bíllinn í það slæmu ásigkomulagi að hann var boðinn upp á staðnum. Reyndar kom aðeins eitt boð í hann og því var tekið strax. Sjálf meiddist Eva ekki, sem betur fer. Cristian Gallo ákvað að það væri tími til kominn að taka fram fótboltaskóna en sleit hásin áður en hann náði koma við knöttinn. Hann var, sem betur fyrir stofuna, frá í stuttan tíma.

Stærsta breytingin á árinu var að Þorleifur Eiríksson ákvað að hætta sem forstöðumaður Náttúrustofunnar en hafði starfað frá upphafi stofunnar. Hér verður ekki tíundað upp verk hans en það má sjá þau í gegnum ársskýrslurnar. Sumt ratar þó ekki í ársskýrslurnar en það eru t.d. gæludýr stofunnar sem má sanni segja að sum þeirra eru algjörlega Þorleifs. Stofan er auðvitað ekki formlega með gæludýr en það hafa samt sem áður sum dýr verið á stofunni tímabundið. Það hafa ekki verið allir jafnhressir með þessi gæludýr og er það skiljanlegt að sumum verður hverft við þegar mýs hlaupa með veggjum. Því miður hefur það oft láðst að láta ræstingarfólk vita ef það eru næturgestir t.d. særður örn, selur o.fl. Að vera skúra að kvöldlagi yfir vetur og heyra ókunn hljóð úr herbergjum er eins og klisja úr hryllingsmynd. Síðustu gæludýrin á árinu 2014 voru fiskiflugur vegna kvikmyndar, hringanóra kópur og mjölbjöllur.

Árið 2007 komu tillögur frá Vestfjarðanefndinni að farið yrði í gróðurkortagerð og fuglavöktun á Vestfjörðum í samvinnu við Náttúrufræðistofnun Íslands. Þessar tillögur voru samþykktar og í framhaldi af því voru opnaðar starfsstöðvar á Hólmavík og í Vesturbyggð. Samningur um gróðurkortagerðina og fuglavöktunina lauk á árinu 2014 og var lögð vinna í að fá áframhaldandi samning um gróðurkortagerðina. Náttúrustofan lagði ríka áherslu á að gróðurkortagerðin sé mikilvæg fyrir skipulagsvinnu sveitarfélaganna, landnýtingu, vöktun loftslagsbreytinga, náttúruvernd og til að meta álag vegna ferðamennsku. Starfsmenn stofunnar hafa aflað sér sérþekkingu og mikla reynslu í gegnum þetta verkefni. Því miður var ekki hljómgrunnur hjá stjórnvöldum að halda áfram þessu verkefni, halda þessari sérþekkingu á landsbyggðinni og auka samkeppnishæfni atvinnulífs og byggðar eins og tillögur nefndarinnar voru tilætlaðar.

---

Böðvar Þórisson  
*forstöðumaður*





# Inngangur

Náttúrustofa Vestfjarða hóf starfsemi í ársbyrjun 1997 og er árið 2014 því sautjándi starfsárið. Stofan starfar núna á þremur starfsstöðvum á Vestfjörðum, í Bolungarvík, á Hólmavík og Bíldudal. Náttúrustofa Vestfjarða starfar eftir lögum um Náttúrufræðistofnun Íslands og náttúrustofur (nr. 60/1992 og 95/2002) og er ein af átta náttúrustofum sem starfa víðsvegar um landið.

Verkefni Náttúrustofunnar varða fyrst og fremst öflun upplýsinga um náttúru Vestfjarða og gera þær aðgengilegar þeim sem á þurfa að halda. Náttúrustofa Vestfjarða tekur að sér margvísleg verkefni á þessu sviði fyrir; sveitarfélög, stofnanir eða einkaaðila og er sífellt að auka við verksvið sitt.

## Hlutverk

Helstu hlutverk náttúrustofu eru:

- a. að safna gögnum, varðveita heimildir um náttúrufar og stunda vísindalegar náttúruannsóknir, einkum í þeim landshluta þar sem náttúrustofan starfar,
- b. að stuðla að æskilegri landnýtingu og náttúruvernd og veita fræðslu um umhverfismál og náttúrufræði og aðstoða við gerð náttúrusýninga,
- c. að veita náttúruverndarnefndum á starfssvæði stofunnar upplýsingar og ráðgjöf á verksviði stofunnar samkvæmt ákvörðun stjórnar náttúrustofu hverju sinni,
- d. að veita ráðgjöf, sinna rannsóknum og sjá um vöktun gegn greiðslu á verksviði stofunnar að beiðni sveitarfélaga, ríkis eða stofnana þeirra, einstaklinga, fyrirtækja eða annarra aðila,
- e. að annast almennt eftirlit með náttúru landsins, sbr. 7. gr. náttúruverndarlaga, nr. 44/1999, einkum í þeim landshluta þar sem náttúrustofan starfar; Umhverfisstofnun skal gera samning um slíkt eftirlit við náttúrustofur sem staðfestur er af ráðherra.

Heimilt er náttúrustofu að gerast aðili að sýningarsafni, en fjárhagur slíks safns og stofunnar skal vera aðskilinn.



# Skipulag

## Aðildarsveitarfélög

Sex sveitarfélög á Vestfjörðum eiga formlega aðild að Náttúrustofu Vestfjarða: Vesturbyggð, Tálknafjarðarhreppur, Bolungarvíkurkaupstaður, Ísafjarðarbær, Súðavíkurhreppur og Strandabyggð.

## Stjórn

Stjórn Náttúrustofu er skipuð að loknum hverjum sveitarstjórnarkosningum og/eða ársfundi. Sveitarfélög sem starfrækja náttúrustofu skipa þrjá menn í stjórn og er einn þeirra formaður. Varamenn eru skipaðir með sama hætti. Á ársfundi Náttúrustofunnar 2. október 2014 var stjórn stofunnar endurkjörin ásamt einum varamanni. Tveir nýir varamenn komu inn: Pétur G. Markan kom í stað Ómars Más Jónssonar og Indriði Indriðason kom í stað Ingibjargar Sigþórsdóttur.

### Formaður:

Daníel Jakobsson

### Meðstjórnendur:

Elías Jónatansson

Þórir Sveinsson

### Varamenn:

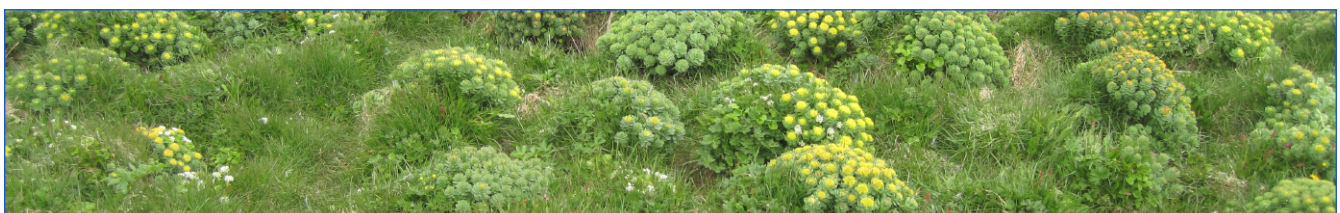
Andrea Kristín Jónsdóttir

Indriði Indriðason

Pétur G. Markan

Verkefni Náttúrustofu Vestfjarða eru margvísleg en stofan sinnir grundvallarþjónustu í ráðgjöf um náttúrufræði og umhverfismál fyrir sveitarfélög og almenning. Hún vinnur einnig að grunnrannsóknum í náttúruvísindum. Stofan var með samstarfssamning við Náttúrufræðistofnun Íslands um gróðurkortagerð og vaktanir á fuglum og smádýrum en sá samningur rann út í lok árs 2014. Stofan vinnur líka að sérstökum verkefnum fyrir stofnanir og fyrirtæki gegn greiðslu. Nánar um verkefni Náttúrustofunnar má sjá í kaflanum „Verkefni 2014“.

Þar sem verkefni stofunnar eru af margvíslegum toga er nauðsynlegt að skipuleggja reksturinn formlega samkvæmt því, sérstaklega hvað varðar fjármögnun. Af þessum sökum starfar Náttúrustofan í fimm deildum auk þess að sjá um rekstur Grasagarða Vestfjarða, Náttúrugripasafns Bolungarvíkur og Sjóminjasafnsins Ósvarar.



Mynd 1. Burninrót (*Rhodiola rosea*) á Langakambi.

# Starfsmenn



**Dr. Þorleifur Eiríksson**

Dýrafræðingur

Forstöðumaður til 1. ágúst.



**Böðvar Þórisson**

Líffræðingur

Forstöðumaður frá 1. ágúst



**Ása Dóra Finnbogadóttir**

Umhverfisskipulagsfræðingur

Bókhald/Hlutastarf



**Cristian Gallo**

Vistfræðingur



**Elín Þóra Stefánsdóttir**

Kennari

Safnvörður í afleysingu

Sumarstarfsmaður



**Eva Dögg Jóhannesdóttir**

Líffræðingur



**Guðrún Steingrímsdóttir**

Rannsóknarmaður



**Guðmundur Gunnar Garðarsson**

Nemi

Sumarstarfsmaður





**Hafdís Sturlaugsdóttir**  
Landnýtingarfræðingur  
Deildarstjóri rannsóknardeildar



**Hulda Birna Albertsdóttir**  
Umhverfisskipulagsfræðingur



**Jóhann Hannibalsson**  
Safnvörður/sérverkefni  
Hlutastarf



**Kristjana Einarsdóttir**  
Líffræðingur  
Hlutastarf



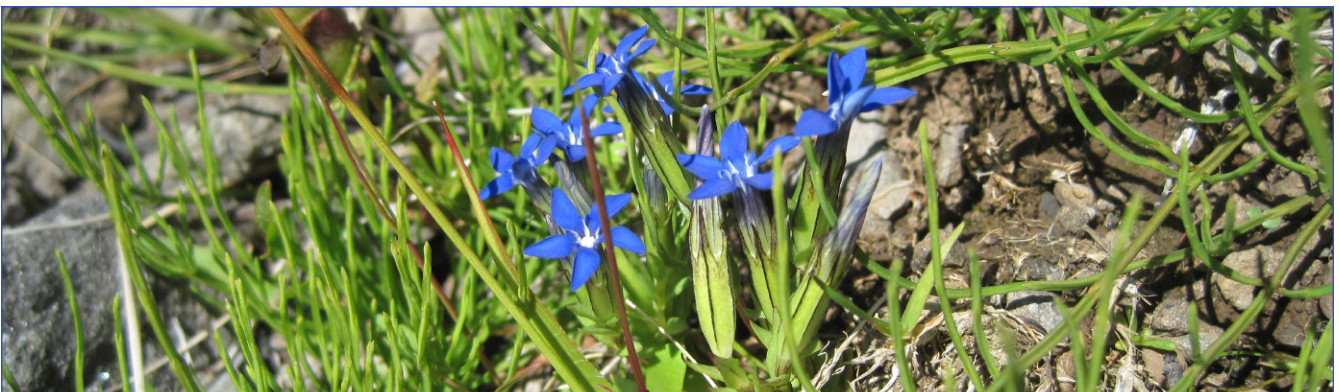
**Magnea Jóhannsdóttir**  
Nemi  
Sumarstarfsmaður



**Margrét Hallmundsdóttir**  
Fornleifafræðingur  
Deildarstjóri fornleifadeildar



**Þorgerður Þorleifsdóttir**  
Nemi  
Sumarstarfsmaður



Mynd 2. Dýragras (*Gentiana nivalis*).



# Verkefni 2014

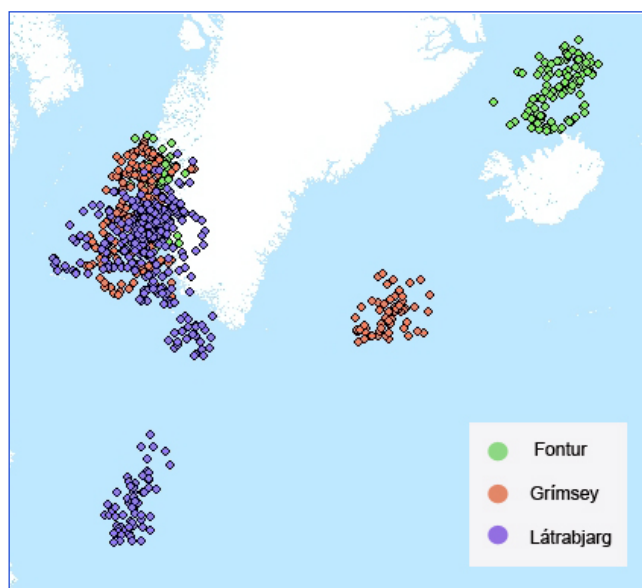
## Fuglarannsóknir

Náttúrustofan vinnur árlega að nokkrum verkefnum tengdum fuglum svo sem vetrarfuglatalningu, rjúpna-, arna- og mófuglavöktun og vortalningar á leirum. Mörg þessara verkefna eru í samstarfi við aðrar stofnanir t.d. Náttúrufræðistofnun Íslands, Háskóla Íslands og aðrar náttúrustofur. Hér fyrir neðan er fjallað nánar um tvö verkefni.

### Bjarg-/sjófuglar

Náttúrustofa Vestfjarða hefur verið í samstarfi við Náttúrustofu Norðausturlands (NNA) og Náttúrustofu Suðurlands (sjá nánar í ársskýrslu 2013) í rannsóknum á sjófuglum. Sumarið 2013 voru 30 dægurrítar (e. geologger) settir á svartfugla í Látrabjargi, 10 á hverja tegund: álka, langvía og stuttnefja. Sumarið 2014 var farið ásamt starfsmönnum NNA í Látrabjarg og reynt að fanga sömu fugla. Það náðust 5 álkur, 6 langvíur og 7 stuttnefjur, samtals 18 fuglar af 30. Verið er að vinna úr niðurstöðum en gert er grein fyrir dreifingu stuttnefja í ágúst og desember í veiðidagbók Umhverfisstofnunar fyrir árið 2014. Þar sést að stuttnefjan er komin vestur fyrir Grænland í ágúst, austan við Nýfundnaland í desember (mynd 3) og komin aftur á varpstöðvar í apríl.

Farið var í Langakamb við Hælavíkurbjarg í júlí 2014 en tilgangurinn var að reyna ná dægurrítum af ritum sem höfðu fengið merki árið áður (mynd 4). Varpið misfórst og voru því fáar ritur á hreiðri. Einungis náðust þrjár af tólf ritum.



Mynd 3. Dreifing stuttnefja í desember 2013 frá þremur fuglabýggðum á Íslandi: Látrabjarg, Grímsey og Fontur á Langanesi. Gögn unnin af Náttúrustofu Norðausturlands.



Mynd 4. Rita fönuguð og dægurríti tekinn af.

## Tjaldur

Sumarið 2013 voru fullorðnir tjaldar á hreiðri fangaðir í Önundarfirði (mynd 5), Skutulsfirði og Bolungarvík. Settir voru litaðir plasthringir á lappir fuglanna og eru engir tveir fuglar með sömu litaröðun. Náttúrustofan og Rannsóknasetur Háskóla Íslands á Suðurlandi eru í samstarfi við að kanna farhætti íslenskra tjalda og var vonast til að geta séð litmerkta fugla, bæði héraðs og erlendis yfir veturinn.



Mynd 5. Litmerkt tjaldapar við Varmadal í Önundarfirði, merkt sumarið 2014.

Farfuglar geta enn verið á Íslandi fram í september en þetta er mismunandi eftir tegundum. Því er reiknað með að farfuglar séu komnir á vetrarstöðvar í október og séu á leiðinni til baka í febrúar-apríl. Í botni Skutulsfjarðar voru fjórir litmerktir tjaldar á þessu tímabili (okt-feb) veturinn 2013-14. Þessir fuglar voru merktir í Skutulsfirði og af þessum fjórum var eitt par. Samtals voru um 60 fuglar sem höfðu vetursetu í Skutulsfirði. Enginn frá Vestfjörðum sást erlendis þennan vetur en einn fugl frá Suðurlandi sást á Hjaltlandseyjum.

Sumarið 2014 voru fleiri fuglar litmerktir en aðeins tveir fuglar hafa haldið sig í botni Skutulsfjarðar frá október til desember 2014 og eru þetta sömu fuglar voru þarna árið áður. Einn fugl til viðbótar sást einu sinni á þessu tímabili en líkur eru á að hann haldi sig aðallega í Dýrafirði yfir vetur en það hefur ekki tekist staðfesta það með góðu móti.

## Lífríki fjöru

### Möguleikar á ræktun purpurahimnu

Verkefnið fjallar um tilraunaræktun á fyrsta stigi ræktunar, þ.e. ræktun á gróliðs purpurahimnu sem er rauðþörungur. Ræktunin fer fram í fiskabúrum innandyrna á rannsóknarstofu. Meginmarkmið verkefnisins er að kanna hvort hægt sé að rækta purpurahimnu og skapa þannig atvinnutækifæri sem og sérstöðu á svæðinu.

Þegar styrkur fékkst fóru samstarfsaðilar yfir verkefnið og unnu að rannsókn- og tímaáætlun. Verkefnið er algjörlega nýtt hér á landi og mátti því búast við einhverjum byrjunarörðugleikum. Mikill tími hefur farið í undirbúning



Mynd 6. Eva Dögg í sýnatöku.

og skipulagningu nú þegar. Þar hafa komið að Karl Gunnarsson hjá Hafrannsóknarstofnun, Þóra Ellen Þórhallsdóttir hjá Háskóla Íslands og Guðbjörg Ásta Ólafsdóttir hjá Rannsóknasetri Háskóla Íslands (RHÍ) í Bolungarvík. Hjá RHÍ er fullkomin aðstaða til rannsókna í sérhönnuðum fiskabúrum. Aðstaða þessi býðst til nota fyrir þetta verkefni árið 2015. Það telja samstarfsaðilar vera afar góður kostur til að öðlast reynslu en þá er hægt að hefja ræktun meðan verið er að koma upp aðstöðu hjá Náttúrustofunni. Verkefnið fékk umfjöllun í sjónvarpsþættinum Landanum í febrúar.

### Vannýtt sjávarfang

Náttúrustofan tók þátt í verkefni Rannsóknaseturs Háskóla Íslands (RHÍ) í Bolungarvík um vannýtt sjávarfang. Markmið verkefnisins var að kanna nýtingu ferðapjóna í veitingarekstri á Vestfjörðum á óhefðbundnu sjávarfangi og þörfina á mögulegri þjónustu í kringum slíka vöru.

Starfsmaður Náttúrustofunnar á sunnanverðum Vestfjörðum sá um að taka viðtöl við ferðapjóna sem höfðu verið í veitingarekstri sumarið 2014 á svæðinu. Tekin voru viðtöl við átta ferðapjóna og samantekt skilað til RHÍ í Bolungarvík um haustið.



## Rannsóknir í tengslum við fiskeldi

Megin verkefni stofunnar í tengslum við fiskeldi eru athuganir á botndýralífi á fiskeldissvæðum og eru þær gerðar fyrir, á meðan og/eða eftir að fiskeldi hættir/hvöld. Athuganir Náttúrustofunnar voru eins og oft áður í Ísafjarðardjúpi, Öfundarfirði, Dýrafirði, Arnarfirði, Tálknafirði og Patreksfirði. Náttúrustofan sér um alla þætti rannsókna, þ.e. sýnatökuna, úrvinnsluna og skýrslugerðina. Guðmundur V. Helgason frá Háskóla Íslands hefur einnig verið stofnunni innan handar varðandi greiningar á erfiðum burstaormstegundum. Allar greiningar eru settar inn í gagnagrunn og eru færslur í grunninum orðnar 20.000 og fjöldi dýra 100.000. Sýnasafnið er því orðið viðamiklegt og árið 2014 var keyptur gámur sem geymsla fyrir sýnin.



Mynd 7. Fiskeldiskví í Dýrafirði.



Mynd 8. Jóhann prófar Habs, kjarnasýnatökutækið.

fiskeldiskvíar Arnalax utan við Otradal í Arnarfirði. Sýnataka gekk brósuglega því botninn var harður á flestum stöðvum. Á einni stöð var mjúkur botn og fylltist hólkurinn af leðju, svo annað hvort var þetta í ökkla eða eyra. Kjarnasýnin voru síðan fryst þegar komið var í land og bíða þau úrvinnslu.

## Fræðsla í fiskeldi

Náttúrustofan fór í samstarf við Fræðslumiðstöð Vestfjarða og Fisktækniskóla Íslands við að gera hæfnigreiningar og starfalýsingar með starfsfólki í fiskeldi. Greiningarnar sem notast var við voru unnar af Fræðslumiðstöð atvinnulífsins og byggjast á því hvaða persónulegu hæfni leitast er við að starfsfólk búi yfir. Greiningarnar voru unnar með almennu starfsfólki í fiskeldi og tekin voru viðtöl við fólk í greininni í nokkrum fyrirtækjum á norðanverðum og sunnanverðum Vestfjörðum (mynd 9) og í sjókvíaelði og seiðaelði ásamt starfsfólki í landeldi í Grindavík.

Greiningarnar er liður í námskeiðagerð/námskrágerð fyrir fullorðinsfræðslu sem kennd verður í Fræðslumiðstöð Vestfjarða og notað í námskeið í Fisktækniskólanum. Í framhaldinu verður farið í að gera viðmiðunarramma og námsskrá sem er áætlað að ljúki árið 2015.

## Botnsýnatökur

Á árinu var farið í botnsýnatökur fyrir nokkur fiskeldisfyrirtæki t.d. var farið í Dýrafjörð, Patreksfjörð og Arnarfjörð. Botnsýnatökurarnar eru nær oftast teknar með Van Veen greip sem er létt í meðförum og sýnataka gengur oft hratt og vel fyrir sig.

Á árinu notaði stofan einnig kjarnasýnatökutæki (Habs) (mynd 8) en við þá sýnatöku þarf öflugt spil. Tilgangurinn með kjarnasýnatöku er að skoða uppsöfnun lífrænna leifa frá fiskeldi út frá lagskiptinu sets og fékkst styrkur frá Rannsókn- og nýsköpunarsjóði Vestur-Barðastrandarsýslu í þetta verkefni. Tekin voru sýni við



Mynd 9. Starfsmenn af sláturbát Fjarðalax.



## Kræklingrannsóknir

### Greining hrygningar og lirfusets hjá kræklingi við strendur Íslands

Náttúrustofan tók þátt í verkefninu „Greining hrygningar og lirfusets hjá kræklingi (*Mytilus edulis*) við strendur Íslands“ ásamt 15 öðrum þátttakendum. Styrkur fékkst fyrir verkefninu frá Verkefnasjóði Sjávarútvegsins og var umsækjandi Skelrækt, samtök skelræktenda.

Markmið verkefnisins er að byggja upp tækni og þekkingu til að tryggja hámarksárangur í lirfusöfnun fyrir kræklingarækt með því að vakta tímasetningu hámarks í lirfuseti kræklinga.

Þáttur Náttúrustofunnar fólst í gagnasöfnun og greiningu. Sýnum var safnað á þremur stöðum á Vestfjörðum og skilað til stofunnar þar sem lirfur voru greindar, lengdarmældar og taldar í smásjá.

Niðurstöður voru sendar til allra þátttakenda um leið og þær fengust og var því hægt að fylgjast með hvernig lirfufjöldinn breyttist yfir tíma og frá svæðum. Nýjustu niðurstöður verða kynntar á ársfundi Skelræktar árið 2015, en á því ári líkur verklega þætti verkefnisins.

## Vistgerðarrannsóknir

### Vöktun smádýra

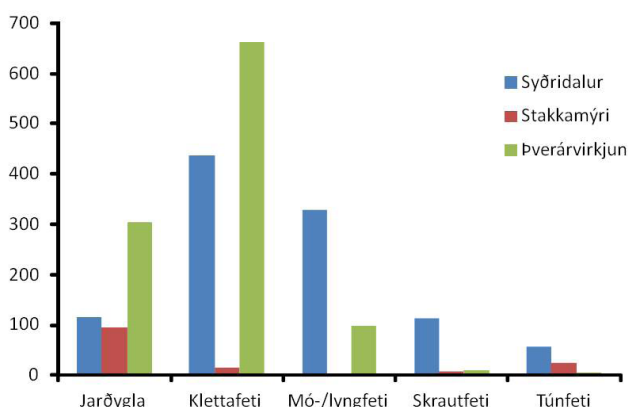
Vorið 2010 byrjaði Náttúrustofa Vestfjarða, í samvinnu við Náttúrufræðistofnun Íslands, langtíma vöktunarverkefni náttúrufræðistofnunar. Fiðrildin eru fönguð í ljósgildrum og eru gildrurnar staðsettar í Syðridal nálægt Bolungarvík, við Þverárvirkjun nálægt Hólmavík og í Stakkamýri nálægt Hólmavík. Þar sem gildrurnar eru staðsettar eru búsvæði fiðrildanna lyngmói og graslendi í Syðridal, lyngmói við Þverárvirkjun og graslendi í Stakkamýri.

Ljósgildrurnar eru settar út um miðjan apríl ár hvert, þó aðstæður gefi ekki tilefni til að það veiðist mikið í þær fyrstu vikurnar eins og má sjá á mynd 10. Vitjað er um gildrurnar vikulega og þær tæmdar. Fiðrildin eru greind og talin en það getur verið tímafrekt þegar mikið er í gildrunni (mynd 12). Síðasta vitjun er í lok október eða byrjun nóvember

Sumarið 2014 fengust flestar tegundir í gildruna í Syðridal (23), næst mest við Þríkriksvallavirkjun (18) og minnst við Stakkamýri (13). Á mynd 11 má sjá fjölda nokkurra algengustu tegunda sem veiddust í gildrunar sumarið 2014.



Mynd 10. Cristian Gallo á leið með ljósgildruna í Syðridal í apríl.



Mynd 11. Fjöldi nokkurra algengustu tegunda sem veiddust í gildrunar sumarið 2014.



Mynd 12. Taling á fiðrildum.

## Gróðurrannsóknir

### Gróðurkortagerð

Náttúrustofa Vestfjarða, í samvinnu við Náttúrufræðistofnun Íslands, hefur verið að vinna að gróðurkortagerð á Íslandi síðan haustið 2007. Vorið 2014 náðist sá áfangi að lokið var við gerð gróðurskortanna af miðhálandi Íslands og var það kynnt á ársfundum NÍ. Árið 2014 var farið í vettvangsferðir og gróðurkortlagð í Álftafirði (mynd 13) og á Ingjaldssandi. Á Vestfjörðum var unnið að gróðurkortlagningu eftir eldri greiningum við Steingrímsfjörð og Kollafjörð á Ströndum og við Ísafjarðardjúp. Einnig var unnið úr gögnum frá Snæfellsnesi og Reykjanesi. Hjá Náttúrustofunni vinna þrír starfsmenn við gróðurkortagerðina í tveimur stöðum, en starfsmennirnir vinna einnig að öðrum verkum. Samstarfsverkefni Nave og NÍ um gróðurkortagerð lauk síðla árs, en vonast var til áframhaldandi samstarfi á því sviði eins og kom fram í formála, en ekki fékkst fjármagn fyrir því frá ríkinu.



Mynd 13. Cristian í gróðurkortlagningu í Hattardal.



Mynd 14. Blóðberg (*Thymus praecox subsp. arcticus*).

### Sjálfbærni villtra lyfja- og seiðplantna á Íslandi

Vorið 2011 fékk Náttúrustofa Vestfjarða styrk frá Náttúruverndarsjóði Pálma Jónssonar til að vinna að verkefni um sjálfbærni villtra lyfja- og seiðplantna á Íslandi. Markmið með verkefninu er að gera rannsókn á hvernig hægt sé að nýta villtar íslenskar jurtir á sjálfbæran hátt svo ekki sé gengið á þölmörk þeirra. Í rannsókninni voru mældar tegundirnar aðalbláberjalýng, blóðberg (mynd 14), fjallagrös, sortulyng og birki. Mælingum á einni tegund þ.e. maríustakki er lokið en aðrar tegundir þarf að mæla áfram. Árið 2014 var vöxtur plantanna mældur og skráður niður. Auk þess var skilað áfangaskýrslu um verkefnið.

### Gróðureldar

Starfsmaður NAVE var í starfshópi fyrir hönd SNS um skráningar gróðurelda. Starfshópurinn var stofnaður 2012. Haldinn var einn fundur á árinu en einnig voru tölvupóstsamskipti notuð til að skiptast á hugmyndum. Fitjuskra, sem segir til um hvernig á að skrá gróðurelda, er enn í vinnslu. Skráin verður vistuð hjá Landmælingum Íslands. Áætlað var að starfshópurinn skilaði af sér á árinu 2014 en starfið mun dragast eitthvað fram á árið 2015.

Gróðureldar urðu á jörðinni Fossi í Hrútafirði 24. maí 2014. Þann 9. júní fór starfsmaður Náttúrustofunnar og mældi stærð svæðisins sem brann og athugaði einnig hvaða gróðurlendi hefðu brunnið (mynd 15). Svæðið sem brann var 53,5 ha að stærð, mosaholt með mýrardrögum og flóum á milli. Þetta var líklega þriðji stærsti gróðureldur á landinu á síðustu árum samkvæmt samantekt NÍ (<http://www.ni.is/frettir/nr/14139>).



Mynd 15. Bruni í Fossi í Hrútafirði.



## Sóley, vöktun blómgunar

Vorið 2010 hóf Náttúrustofan þátttöku í rannsóknarverkefninu Sóley, sem er langtíma vöktunarverkefni á tímasetningu blómgunar ákveðinna plöntutegunda. Markmið verkefnisins er að greina og skilja áhrif loftslagsbreytinga á plöntur og gróður á Íslandi og eru þátttakendur víðast hvar um landið. Með verkefninu mun því myndast mikilvægur gagnagrunnur um lífríki Íslands, sem hægt verður að nota til að bera saman við hliðstæðar erlendar rannsóknir.

Hlutverk Náttúrustofunnar í verkefninu er að sjá um vöktun á blómgun ákveðinna blómplantna. Árið 2014 var blómgunin vöktuð á tveimur stöðum eins og áður. Í Steingrímsfirði var fylgst með klóelftingu, vetrarblómi, lambgrasi, ilmreyr og holtasóley en í Bolungarvík var fylgst með lambgrasi, ilmreyr og holtasóley. Á landinu voru vaktaðar plöntur á 11 stöðum á landinu. Alls voru níu tegundir vaktaðar á landinu en fimm þeirra á Vestfjörðum. Gefnar hafa verið út skýrslur fyrir árin 2010-2013. Í þeim er gerður samanburður milli svæða og plantna sem gefa mjög athyglisverðar upplýsingar.

Aðstandendur verkefnisins eru Guðmundur Ingi Guðbrandsson hjá Stofnun Sæmundar fróða, Kristín Svavarsdóttir hjá Landgræðslu ríkisins og Þóra Ellen Þórhallsdóttir prófessor í grasfræði við Háskóla Íslands en Þóra er jafnframt verkefnisstjóri.



Mynd 16. Jöklasóley (*Ranunculus glacialis*) á Glámu.

## Gróðurathuganir fyrir fyrirtæki

Náttúrustofan athugaði gróður í nágrenni Stóra-Eyjavatns, Tangavatns og Hólmavatns á vestanverðri Glámu fyrir Orkubú Vestfjarða (mynd 16). Náttúrustofan gerði gróðurathugun vegna hugsanlegrar vegagerðar yfir Bjarnarfjarðarháls. Vettvangsvinna var unnin og skýrslu skilað. Náttúrustofan tók saman minnisblað um skerðingu á birki vegna vegagerðar í Kerlingarfirði. Auk þess var gerð úttekt á gróðri vegna ofanflóðavarna á Bíldudal fyrir Framkvæmdasýslu ríkisins.

## Grasagarðar Vestfjarða

Grasagarðar Vestfjarða er verkefni sem komið var á fót sumarið 2010. Markmið Grasagarða Vestfjarða er að varðveita íslenskar tegundir af plöntum og þá sérstaklega vestfirskar. Grasagarðarnir eru safn og nýtist fyrir ýmsar rannsóknir tengdar gróðri á Vestfjörðum enda allar plöntur skráðar inn í gagnagrunn sem geymir upplýsingar um hverja plöntu, hvenær henni var safnað og hvar hún var tekin. Í lok sumars 2014 voru skráðar 225 lifandi plöntur í plöntusafn Grasagarðanna.

Grasagarðarnir fengu styrk frá Umhverfissjóði Verslunar-innar til að setja upp sýningu tengda nytjum á villtum plöntum fyrr og nú. Sýningin fjallar um allar þær plöntur sem vaxa villt á Vestfjörðum og hafa verið nýttar til lækninga, tengdar hjátrú eða göldrum, notaðar til litunar eða annarra notkunar. Auk þess eru tilgreindir hvaða partar plöntunnar eru notaðir. Sýningin er á íslensku en táknið eru þýdd á ensku og þýsku. Sýningin var opnuð formlega á degi íslenskra blóma sem var haldinn hátíðlegur 15. júní og var boðið upp á grasate á staðnum.



Mynd 17. Grasagarðar Vestfjarða.



## Fornleifarannsóknir

### Vast – View

Verkefnið Vast-View er yfirgripsmikið og margbætt en tilgangur þess er að gera kennsluefni um verkmenningu víkingaaldar auk þess að koma upp kennslusmiðstöðvum þar sem forn vinnubrögð verða kennd í framtíðinni. Á meðan verkefninu stóð voru byggð fimm hús með verklagi víkingaaldar í tengslum við verkefnið.

Þetta árið var haldinn opinn dagur í Landbúnaðarháskólanum að Reykjum í Ölfusi þann 24. apríl en skólinn er þátttakandi í Vast-view verkefninu. Þar voru sýnd

forn vinnubrögð víkingaaldar eins og glerperlugerð (mynd 18), torfhleðsla, eldsmíði og jurtalitun. Talið er að yfir 5000 manns hafi mætt á svæðið og því gríðarleg kynning fyrir verkefnið. Auk þess var tekið þátt í þriggja daga kennslu í barnaskólanum á Eyrarbakka þar sem nemendur fræddust um verkmenningu víkingaaldar og tóku þátt í heimatilbúnum uppgrefti á skólalóðinni sem var afskaplega vinsæll. Í lok ársins lauk þessu tveggja ára verkefni og stjórnaði fornleifadeild Náttúrustofu því og hlaut 32 milljóna styrk árið 2012. Heimasíða verkefnisins: <http://www.vast-view.eu/info/>.



Mynd 18. Margrét og fleiri við glerperlugerð í verkefninu Vast-view.



Mynd 19. Joanne Samper og Frank með viðnámsmælir á Hrafnseyri.

jarðvegs. Niðurstöður út báðum mælum voru mjög góðar og ljóst að hægt er að nota þessi tæki með góðum árangri á Vestfjörðum. Hægt var að gera sér grein fyrir staðsetningu minja undir sverði á Hrafnseyri en þær eru ekki sjáanlegar á yfirborði.

### Ýmsar fornleifarannsóknir vegna framkvæmda

Ýmsar fornleifarannsóknir voru gerðar vegna framkvæmda á árinu. Fornleifaskráningar voru gerðar vegna ofanflóðavarna á Bíldudal (mynd 20), Tálknafirði og Patreksfirði. Rannsóknirnar voru unnar fyrir Framkvæmdasýslu ríkisins. Skráning fór fram á minjum á Tálknafirði vegna breytinga á deiliskipulagi og stórt verkefni hófst af sömu ástæðum á Eyrarbakka á Suðurlandi.

Gerðir voru nokkrir könnunarskurðir vegna lagningar jarðstrengs frá Selfossi til Þorlákshafnar fyrir Verkfræðistofuna Eflu.



Mynd 20. Rústasvæði við Tröð og Hlíð á Bíldudal.



Mynd 21. Salthúsið á Þingeyri, elsta hús bæjarins frá 1778.

## Fornleifarskráningar á Þingvöllum

Í júní fór fram skýrsluvinna fyrir Þjóðgarðinn á Þingvöllum á minjum í Þinghelgi vegna raðtilnefningar Þingvalla til UNESCO World Heritage List „Viking sites in Northern Europe“. Í mars var unnið af skýrslugerð vegna skráningar á jörðunum Hrauntúni, Skógarkoti og Vatnskoti í Þjóðgarðinum á Þingvöllum auk þess fór fram rannsókn á rúst í Þingvallavatni sem talið er að hafi sokkið í suðurlandsskjálfta á 18. öld. Tveir kafarar sáu um vinnu í vatninu og var annar þeirra neðansjávarfornleifafræðingur (mynd 22) meðan deildarstjóri fornleifadeildar aðstoðaði á bakka.

Í apríl fóru jafnframt fram upptökur vegna fréttabáttarins Landans þar sem fjallað var um rannsóknir Náttúrustofnunar á Þingvöllum bæði á landi og í vatninu og var þátturinn sýndur síðar í mánuðinum. Í október fundust minjar við framkvæmdir á Þingvöllum og hófst þá uppgröftur á svokölluðum Konungsvegi en það starf stöðvaðist vegna frosts og verður því haldið áfram í vor.



Mynd 23. Sjálfbóaliðar EVEHD í Tyrklandi vor 2014.

Verkefnið hófst árið 2013 þegar starfsmaður NAVE fór á fund til Þýskalands en í maí var farið með tvo íslenska sjálfbóaliða til Tyrklands. Í júní var farið með tvo sjálfbóaliða til Rúmeníu og í september var farið með einn sjálfbóaliða til Englandis. Í Tyrklandi var m.a byggður veggur, í Rúmeníu endurbyggður brunnur og í Englandi voru brunnar hreinsaðir og lagaðir. Sjálfbóaliðar fá að kynna fornleifarannsóknir og þeir eru hvattir í að skoða umhverfið og finna atriði sem tengir Evrópuþjóðir saman á einhvern hátt, til dæmis í gegnum myndir á flíkum eða skraut á byggingum.

Heimasíða verkefnisins er: <http://www.grampusheritage.co.uk/projects/evehd/>.

Rannsókn var gerð vegna lagningu Ísafjarðarlínu yfir í Öndarfjörð og vegna breytinga á deiliskipulagi í Engidal fyrir Orkubú Vestjarða.

Skráning fór fram vegna framkvæmda við fiskeldi í Tálknafirði og gerð fornleifaskráning á jörðinni Skálabrekku í Þingvallasveit vegna breytinga á deiliskipulagi. Gerð var fornleifaskráning á Þingeyri vegna breytinga á deiliskipulagi og voru minjar í miðbænum skráðar en þar á meðal eru hinar stórmerkilegu Þingbúðaminjar sem eru einstakar. Auk þess var mikið af gömlum húsum skráð í miðbænum (mynd 21).



Mynd 22. Einar Sæmundsen og Kevin Smith neðansjávarfornleifafræðingur við rannsóknina.

## EVEHD

Á síðasta ári hóf Náttúrustofan þátttöku í verkefninu EVEHD eða Engaging Volunteers in Cultural Heritage. Verkefnið er samstarfsverkefni á milli sex Evrópuþjóða: Íslands, Þýskalands, Slóvakíu, Tyrklands, Rúmeníu og Englandis. Samstarfsaðilar hafa sameiginlegan áhuga á því að virkja sjálfbóaliða í sögutengdum rannsóknum og/eða fornleifafræði: uppgrefti, verndun minja og endurbyggingu og/eða endurreisn heilagra og blessaðra brunna.



## Verkefni í kortagerð

Náttúrustofan er orðin öflugt fyrirtæki í kortagerð og hafa ýmis kort verið gerð á árinu. Mjög algengt er að kortagerðin tengist inn í önnur verkefni og þar má nefna kort tengd: fuglum, smádyrum, fornleifum og fiskeldisrannsóknum.

## Örnefnaskráningar í Dalabyggð

Stofan vann að örnefnaskráningu í Dalabyggð í samvinnu við Breiðarfjarðarnefnd. Útkoma skráningarinnar er skýrsla með örnefnaupplýsingum ásamt kortum af hverri jörð. Teknar voru jarðir sem liggja að sjó í Breiðafirðinum. Skráningarnar hófust árið 2009 en skráðar voru að auki fornleifar árið 2010. Árið 2011, 2012 og 2013 voru einungis örnefni skráð. Árið 2014 fór í að klára skýrslur og gefa þær og fékk verkefnið aukið fjármagn til að halda áfram á næsta ári.



Mynd 24. Landamerkjaskráningar í Bolungarvíkurkaupstað.

landamerkjaskráningu fyrir Ísafjarðarbæ sem áætlað er að hefjist á árinu 2015.

## Landamerkjaskráning

Náttúrustofan hefur verið að skrá landamerki á jörðum í Bolungarvík í samvinnu við Bolungarvíkurkaupstað síðan árið 2010. Skráning landamerkja er mikilvægur liður í allri skipulagningu innan sveitarfélaga. Hnitsetning landamerkja í Bolungarvík var komin mjög stutt á veg áður en verkefnið byrjaði og hefur verið hægur framgangur í verkefninu vegna lítilla og stopula heimilda. Unnið var í þessu verkefni árið 2014 en einnig var gerð áætlun fyrir

## Kortlagning á genga tegunda í Bolungarvíkurkaupstað

Náttúrustofan kortlagði ágengar tegundir í Bolungarvík með áherslu á skógarkerfil og lúpínu. Verkefnið er hluti af átaki Bolungarvíkurkaupstaðar í útrýmingu kerfils og lúpínu innan sveitafélagsins. Ráðnir voru starfsmenn á vegum sveitarfélagsins í slátt á þessum tegundum en einnig var fjarlægður efsti svörðurinn af nokkrum reitum. Til viðbótar var hrossum beitt á nokkra reiti. Áhugavert verður að fylgjast með þessum svæðum/reitum á næstu árum og sjá hvort aðgerðirnar muni hafa áhrif á vöxt þessara plantna.



Mynd 25. Lúpína í fjallshlíðum Traðarhyrnu í Bolungarvík tekið sumarið 2014.

## Verkefni í ferðamálum

### Sjávar tengd ferðaþjónusta

Verkefnið var unnið í samvinnu við Atvinnuþróunarfélag Vestfjarða. Lokaskýrsla um verkefnið var skilað í janúar 2014 en styrkur fékkst til að vinna verkefnið árið 2011 frá AVS rannsóknarsjóði í sjávarútvegi. Tveir fyrirlestrar voru haldnir um verkefnið, einn á Hópinu Tálknafirði og annar í fjarfundi frá þekkingarsetrinu Skor á Patreksfirði í Vísindaporti Háskólaseturs Vestfjarða.

Eitt af megin markmiðum verkefnisins var að gera grunnrannsókn á ímynd og sérstöðu þ.m.t. þorpanna, skilgreina styrkleika og aðdráttarafl þeirra í tengslum við sjávar tengda ferðaþjónustu. Með það að sjónarmiði að fá ferðamenn til að dvelja lengur á svæðinu og skapa með því auknar gjaldeyriskjukur.



# Stiklur úr starfi

## Særð snæugla

Starfsmenn fiskeldisfyrirtækisins Dýrfisks höfðu samband við Náttúrustofuna í apríl vegna snæuglu sem hafði náð að flækja sig í net við eldistjörn á Tálknafirði. Uglan hreyfði sig ekki og var þá komið henni til Náttúrustofunnar, sem kom henni suður til Náttúrufræðistofnunar Íslands.

Snæuglan var í góðu yfirlæti hjá Náttúrufræðistofnun Íslands í næstum 3 vikur, sárið greri vel en hún fékk fúkkalyf í sprautuformi og var skipt um umbúðir reglulega.

Það var því nokkuð áfall þegar starfsfólk kom að henni þar sem hún var búin að rífa af sér umbúðirnar og hafði náð að skaða særða vænginn mikið. Dýralæknirinn var kallaður á staðinn og mat hann ástandið svo að uglan myndi aldrei getað flogið aftur. Ákvörðun var þá tekin að aflífa fuglinn en ekki eru til athvörf á Íslandi fyrir ránfugla sem geta ekki bjargað sér í náttúrunni.



Mynd 26. Snæuglan komin á Náttúrufræðistofnun.



Mynd 27. Svartþröstur. Mynd: © Ágúst S. Hrólfsson.

## Svartþrastarvarp

Vorið 2014 var tilkynnt um varp svartþrastar á Patreksfirði. Svartþrestir virðast einnig hafa komið upp ungum í Tálknafirði en þar var tilkynnt um svartþrastarpar með unga. Það er ekki ólíklegt að svartþröstur hafi orpið árið áður á Patreksfirði en það tókst ekki að staðfesta það. Þetta er í fyrsta skipti sem svartþrastavarp er staðfest á Vestfjörðum.

## Kolönd

Kolönd (*Melanitta deglandi*) sást úti af Gerðhömrum í Dýrafirði í febrúar. Kolönd er með varpútbreiðslu N-Ameríku. Vetrarútbreiðsla er bæði á vestur- og austurströnd N-Ameríku. Kolönd var nefnd áður vestræn korpönd (*Melanitta fusca deglandi*) og var deilitegund af korpönd (*Melanitta fusca*) en nú hefur þeim verið skipt upp í tvær tegundir. Sú síðarnefnda er með útbreiðslu í N-Evrópu. Báðar tegundirnar sjást hér við land og hefur kolöndin sést oftast síðustu ár. Báðar þessar tegundir hafa sést áður á Vestfjörðum og sást t.d. korpönd nálægt Gerðhömrum fyrir tæpum 30 árum. Kolöndin hefur sést (svo staðfest sé) í Engidal í Skutulsfirði (2006) og í Arnarfirði 1993-2005.



Mynd 28. Kolönd við Örfirisey. Mynd: © Ómar Runólfsson.



Mynd 29. Þorleifur með hringanórakópinn.

erfiðlega að fá flugur. Stofan hjálpaði þeim við þetta og þegar þeir fréttu að kópnum þá var hann tekinn og myndaður líka. Hringanórannum var síðan sleppt við Ósvör þegar hann var orðinn hress og flugur flugu sína leið.

## Hringanóri og fiskiflugur

Hringanórakópur (*Phoca hispida*) sást í höfninni í Bolungarvík í júlí 2014 og virtist hann vera slappur og olíublautur. Náttúrustofan tók hann í fóstur og þreif af honum olíuna sem var komin í kjaftinn og nefið á honum. Hann fékk að vera hjá okkur í nokkrar nætur á meðan hann var að jafna sig eftir hrakningana í höfninni.

Á sama tíma var kvikmyndafyrirtækið Pegasus að taka upp í Bolungarvík. Þeir höfðu samband við stofuna um að þeim vantaði lifandi fiskiflugur. Yfirleitt á fólk í vandræðum við að losna við flugur en í þessu tilviki gekk Pegasus

## Mararhetta

Tálknfirðingurinn og náttúruáhugamaðurinn Gísli Sólberg kom á starfsstöð Náttúrustofunnar á sunnanverðum Vestfjörðum með skel sem hann hafði fundið við Tjaldanes í Arnarfirði. Hann taldi þetta vera mararhetta (*Patella vulgata*) en hún er hettulaga kuðungur án vindinga og líkist nokkuð olnbogaskel (*Testudinalia testudinalis*) sem finnst hérlendis. Litlar heimildir eru til um tilvist mararhettu hér á landi og því líklega ekki hægt að tala um hana sem íslenskt skeldýr. Samkvæmt bókinni *Skeldýrafána Íslands* eru til tvö fullkomin eintök (lifandi fundin) í dýrasafninu í Kaupmannahöfn sem merkt eru Íslandi. Einnig eru þar til nokkur dauð eintök (einungis sjálf skelin fundin). Eintakið sem Gísli fann, var dautt.

Samkvæmt munnlegum upplýsingum frá Guðmundi Guðmundssyni sérfræðingi á Náttúrufræðistofnun Íslands þann 17. febrúar 2015 eru engin eintök til á Náttúrufræðistofnun. Dýrið er algengt í Færeyjum og við strendur Noregs þar sem það veldur miklum skaða á þaragróðri.



Mynd 30. Mararhetta (*Testudinalia testudinalis*).



Mynd 31. Baunatíta (*Nezara viridula*).

Baunatítan lifir ekki á Íslandi en hefur fundist sem slæðingur á nokkrum stöðum um land allt. Hún lifir ekki á svæðum þar sem meðalhiti vetrar fer undir 5°C.

## Baunatítan komin vestur

Baunatíta (*Nezara viridula*) fannst í grænmeti sem keypt var í búð á Vestfjörðum í apríl. Baunatíta er skaðvaldur í ræktun í matjurtagörðum hitabeltislanda og á tempruðum svæðum í öllum heimsálfum. Baunatítan er jurtaæta sem lifir á ýmsum tegundum grænmetis. Sér til varnar gefur hún frá sér illa lyktandi vökva úr kirtlum á kviðnum og er þess vegna kölluð *Green stink bug* sem hægt er að þýða sem *græn óþefja*.

Það er ekki alsælmt að finna skordýr á grænmeti því það bendir til þess að ekki sé búið að úða grænmetið með skordýraeitri.





Mynd 32. Hringdúfa á flugi. Mynd © Ágúst Svavar Hróflsson.

## Leggjakónguló fannst á Vestfjörðum

Páll J. Hilmarsson fann leggjakónguló (*Pholcus phalangoides*) á gólfinu á Ísafjarðarflugvelli í janúar. Mögulegt er að það séu fleiri kóngulær af þessari tegund faldar í kjöllumur hérna á Vestfjörðum en þetta er fyrsta eintak Náttúrustofu Vestfjarða af leggjakónguló.

Líklega er um að ræða kónguló sem hefur komið með flugi frá Reykjavík þar sem leggjakónguló fannst fyrst árið 1988. Upphaflega fundust þær einungis í heitum löndum en vegna stóraukinna vöru- og farþegaflutninga finnst hún nú í flestum löndum, en í kaldari löndum lifir hún einungis innandyrá. Á Íslandi er hún enn talin nýr landnemi og frekar fágæt.



Mynd 34. Merking rauðbrystinga (*Calidris canutus*).

## Merking á lómsungum

Starfsmenn Náttúrustofu Vestfjarða merktu nokkra lómsunga í Bolungarvík í sumar. Ungar voru á tveimur tjörnum sem voru að þorna upp en vatnið var orðið það lítið að fullorðnu fuglarnir voru hættir að lenda á því og gátu ungarnir ekki tekið á loft. Það höfðu því liðið nokkrir dagar frá því að ungarnir höfðu fengið sína síðustu máltíð.

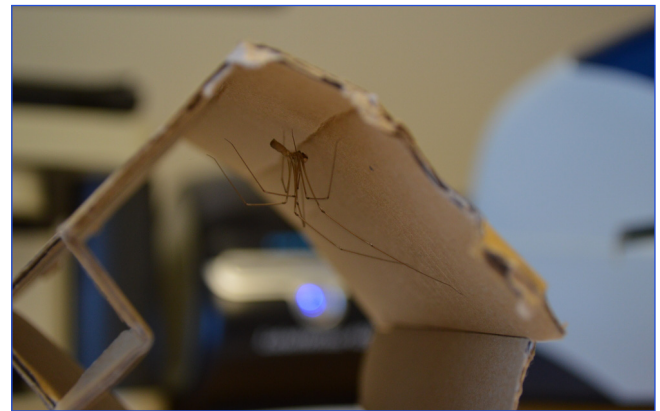
Ungarnir hefðu á endanum skriðið í næsta vatn/sjó en sú ferð getur samt orðið þeirra síðasta ef þeir bíða of lengi.

## Hringdúfa á Eyri í Mjóafirði

Hringdúfa (*Columba palumbus*) var á vappi í u.þ.b. mánuð inn á Eyri í Mjóafirði. Hún var ansi stygg en það náðist ein ágætis mynd af henni í apríl (mynd 29).

Hringdúfa er algeng í Evrópu og eru á Bretlandseyjum um 5,3 milljón para. Útbreiðsla hennar nær til Asíu og Norðvestur Afríku. Hún verpur í byggðum og skóglendi.

Hringdúfur eru nokkuð algengir flækingar hér á landi og sáust t.d. fjórar í Dýrafirði 2012 og ein á Ísafirði sama ár.



Mynd 33. Leggjakónguló (*Pholcus phalangoides*).

## Merkingar á rauðbrystingum

Í maí komu Norðmenn og Bretar til Vestfjarða til að merkja rauðbrystinga (*Calidris canutus*). Rauðbrystingar sem verpa á Grænlandi og Kanada fara að stærstum hluta um Ísland en hafa vetursetu í Vaðlahafinu. Hluti af stofninum kemur við á Noregi á leið til varpstöðva. Rannsóknahópurinn náði að fanga rauðbrystinga í Kollafirði á Ströndum, Dýrafirði, Dynjanda og í Reykjafirði í Arnarfirði.



Mynd 35. Merking á lómsungum sumarið 2014.

# Fræðsla og samstarf

## Fyrirlestrar og fræðsluerindi

Deildarstjóri fornleifadeildar hélt nokkra fyrirlestra og námskeið á árinu og eru þau talin hér upp:

- Haldinn var fyrirlestur á námskeiði Endurmenntunarstofnunar sem kallaðist „Undraheimar þingvalla“. Var fyrirlesturinn um fornleifarannsóknirnar sem Náttúrustofan hefur verið í undanfarin ár á Þingvöllum.
- Fyrirlestur um sömu rannsókn hjá Fjölheimum á Selfossi og fræðsluerindi í fimmtudagsgöngu á Þingvöllum.
- Kennsla á áttuganámskeiði í Grímsnesi og Grafningi.
- Námskeið í torfhleðslu á Hallanda í Flóahrepp.
- Námskeið hjá Fræðsluneti Suðurlands um fornleifarannsóknir á Suðurlandi.
- Þriggja daga kennsla í Barnaskólanum á Eyrarbakka þar svar kennt börnunum sitthvað um fornleifarannsóknir (mynd 36).
- Fyrirlestur um áhrif eldgosa á byggð hjá Kötlu jarðvangi og annan fyrirlestur um rannsóknina í Koti á Rangárvöllum hjá Katla Geopark.
- Námskeið með Minjastofnun Íslands á Súgandafirði. Þetta er tilraunaverkefni sem stofnanirnar vinna saman að og felur í sér að sjálfborðaliðar í Fornminjafélagi Súðfirðinga voru á námskeiði yfir eina helgi þar sem þeir fræddust um fornleifaskráningar og var kenndar vinnuaðferðir við fornleifaskráningu. Námskeiðið var mjög vel sótt og gafst vel og skráðu félagsmenn mikið af minjum síðar um sumarið í Súgandafirði.



Mynd 36. Dr. Jones og aðstoðamaður í uppgrefti við Barnaskólann á Eyrarbakka.



Starfsmaður NAVE flutti erindi á ráðstefnu Hafrannsóknarstofnunar í Reykjavík sem ber heitið „Hafsbotn og lífríki hans“. Erindið var um þekkingu á botndýralífi innan grunnlínu landhelginnar en annar starfsmaður NAVE birti veggspjald á sömu ráðstefnu um rannsóknarverkefni sem NAVE og Matís munu vinna á árinu um möguleika á ræktun purpurahimnu.



Mynd 37. Annar bekkur Grunnskóla Ísafjarðar í heimsókn.

Náttúrugripasafnið (mynd 37). Hinn hópurinn kom um haustið ásamt nemendum úr menntaskóla í Frakklandi og heimsóttu þau bæði söfnin ásamt kennara sínum. Þetta er árleg ferð sem farin er með nemendum í tengslum við frönskukennslu Menntaskólans.

Nemendur frá Grunnskólanum á Flateyri komu í heimsókn ásamt kennurum. Annar (mynd 38) og fimmti bekkur Grunnskólans á Ísafirði komu líka heimsókn og leikskólakrakkar og kennarar frá leikskólanum Eyrarskjóli á Ísafirði. Nánari upplýsingar um skólaheimsóknir og starfsemi Náttúrugripasafnsins og Ósvarar á árinu 2014 er að finna í ársskýrslu safnanna.



Mynd 38. Hópur Menntaskólans á Ísafirði í febrúar.

## Samtök Náttúrustofa

Náttúrustofurnar hafa starfað náið saman frá byrjun, en árið 2002 var ákveðið að efla samstarfið enn frekar og þá voru stofnuð Samtök náttúrustofa (SNS). Samtök náttúrustofa (SNS) eru samtök allra náttúrustofa sem starfa á landinu, alls átta stofur.

Fyrsta Náttúrustofan; Náttúrustofa Austurlands hóf starfsemi 1995, en síðan komu ein af annarri, Náttúrustofa Suðurlands (1996), Náttúrustofa Vestfjarða (1997), Náttúrustofa Vesturlands (1999), Náttúrustofa Norðurlands vestra (2000), Náttúrustofa Reykjaness (2000) og Náttúrustofa Norðausturlands (2003). Áttunda stofan Náttúrustofa Suðausturlands tók til starfa árið 2013. Þó að náttúrustofurnar starfi allar eftir sömu lögum og séu því líkar í grunninn hafa allar þróast eftir aðstæðum á hverjum stað og eru því með mismunandi áherslur. Starfsemi samtakanna er hægt að kynna sér á heimasíðu þeirra <http://www.sns.is>.

# Skýrslur 2014

- Eva Dögg Jóhannsdóttir og Valgeir Ægir Ingólfsson. 2014. *Sjávartengd ferðaþjónusta á Patreksfirði, Tálknafirði og Bíldudal*. NV nr. 01-14. Náttúrustofa Vestfjarða.
- Þorleifur Eiríksson og Böðvar Þórisson. 2014. *Botndýraathugun í Dýrafirði 2014*. NV nr. 02-14. Náttúrustofa Vestfjarða.
- Margrét H. Hallmundsdóttir. 2014. *Fornleifarannsókn vegna lagningu jarðstrengs milli Selfoss og Þorlákshafnar*. NV nr. 03-14. Náttúrustofa Vestfjarða.
- Margrét H. Hallmundsdóttir. 2014. *Fornleifakönnun vegna fyrirhugaðra ofanflóðavarna á Bíldudal*. NV nr. 04-14. Náttúrustofa Vestfjarða.
- Margrét H. Hallmundsdóttir. 2014. *Fornleifakönnun vegna framkvæmda við leiðigarða á Patreksfirði*. NV nr. 05-14. Náttúrustofa Vestfjarða.
- Margrét H. Hallmundsdóttir. 2014. *Fornleifakönnun í landi Fossa 2014*. NV nr. 06-14. Náttúrustofa Vestfjarða.
- Margrét H. Hallmundsdóttir. 2014. *Fornleifakönnun vegna framkvæmda við leiðigarða á Tálknafirði*. NV nr. 07-14. Náttúrustofa Vestfjarða.
- Margrét H. Hallmundsdóttir. 2014. *Fornleifakönnun vegna fyrirhugaðra breytingu á Ísafjarðarlínu í Skutulsfirði og Önundarfirði*. NV nr. 08-14. Náttúrustofa Vestfjarða.
- Margrét H. Hallmundsdóttir. 2014. *Fornleifakönnun vegna deiliskipulags í landi Skálabrekku í Blákógarbyggð*. NV nr. 09-14. Náttúrustofa Vestfjarða.
- Þorleifur Eiríksson, Halldór G. Ólafsson, Guðmundur V. Helgason og Böðvar Þórisson. 2014. *Rannsóknir á fiski og botnlægum hryggleysingjum innan og utan veiðisvæða dragnótar árið 2011 og 2013*. NV nr. 10-14. Náttúrustofa Vestfjarða.
- Böðvar Þórisson. 2014. *Straummælingar innan Þingeyri í Dýrafirði 2014*. NV nr. 11-14. Náttúrustofa Vestfjarða.
- Böðvar Þórisson. 2014. *Sjávarhitamælingar í Ísafjarðardjúpi, Önundar- og Patreksfirði. Yfirlit um rannsóknir*. NV nr. 12-14. Náttúrustofa Vestfjarða.
- Hafðís Sturlaugsdóttir, Hulda Birna Albertsdóttir, Cristian Gallo og Böðvar Þórisson. 2014. *Gróðurkortagerð Náttúrustofu Vestfjarða*. NV nr. 13-14. Náttúrustofa Vestfjarða.
- Hafðís Sturlaugsdóttir. 2014. *Gróður ofan byggðar á Bíldudal*. NV nr. 14-14. Náttúrustofa Vestfjarða.
- Margrét H. Hallmundsdóttir. 2014. *Fornleifaskráning á Þingeyri við Dýrafjörð, V-Ísafjarðarsýslu. Fornleifakönnun vegna fyrirhugaðrar breytinga á deiliskipulagi*. NV nr. 15-14. Náttúrustofa Vestfjarða.
- Hulda Birna Albertsdóttir og Sigurður Friðgeir Friðriksson. 2014. *Kortlagning alaskalúpínu og kerfils í Bolungarvík*. NV nr. 16-14. Náttúrustofa Vestfjarða.
- Böðvar Þórisson og Hafðís Sturlaugsdóttir. 2014. *Fuglar ofan byggðar á Bíldudal. Unnið fyrir Vesturbyggð og Framkvæmdasýslu ríkisins*. NV nr. 17-14. Náttúrustofa Vestfjarða.
- Böðvar Þórisson, Eva D. Jóhannsdóttir og Cristian Gallo. 2014. *Botndýraathugun út af Eyrarhlíð í utanverðum Dýrafirði*. NV nr. 18-14. Náttúrustofa Vestfjarða.
- Hafðís Sturlaugsdóttir. 2014. *Sjálfbærni villtra lyfja- og seiðplantna á Íslandi. Áfangaskýrsla*. NV nr. 19-14. Náttúrustofa Vestfjarða.
- Hafðís Sturlaugsdóttir, Hulda Birna Albertsdóttir og Cristian Gallo. 2014. *Gróður á sunnaverðu Glámu: Stóra-Eyjavatn, Tangavatn og nágrenni*. NV nr. 20-14. Náttúrustofa Vestfjarða.
- Böðvar Þórisson. 2014. *Fuglalíf við Tangavatn og nágrenni á Dynjandisheiði 2014*. NV nr. 21-14. Náttúrustofa Vestfjarða.
- Margrét Hrönn Hallmundsdóttir. 2014. *Fornleifakönnun vegna deiliskipulags á Tálknafirði*. NV nr. 22-14. Náttúrustofa Vestfjarða.
- Hulda Birna Albertsdóttir, Smári Haraldsson, Eva Dögg Jóhannsdóttir og Nanna Bára Maríasdóttir. 2014. *Fræðsla fyrir fólk í fiskeldi - Hæfnigreining*. NV nr. 23-14. Náttúrustofa Vestfjarða.
- Böðvar Þórisson. 2014. *Fuglar við Stóra-Eyjavatn og nágrenni 2014*. NV nr. 24-14. Náttúrustofa Vestfjarða.







NÁTTÚRUSTOFA  
VESTFJARÐA



Náttúrustofa Vestfjarða  
kt: 610397-2209  
Netfang: nave@nave.is  
Heimasíða: <http://www.nave.is>  
Hönnun og umbrot: Nave/Hulda Birna Albertsdóttir

**Aðsetur Náttúrustofu Vestfjarða:**

Aðalstræti 21  
415 Bolungarvík  
456-7005

Höfðagötu 3  
510 Hólmavík  
451-3105

Strandgötu 7  
465 Bíldudal  
456-4105

Fjölheimar  
Bankavegur  
800 Selfoss  
Selfossi  
895-1228

