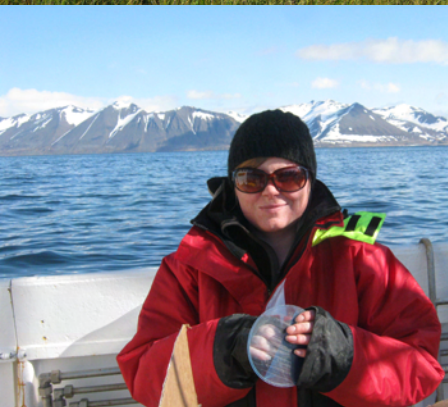




<http://www.nave.is>

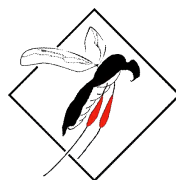


Náttúrustofa Vestfjarða Ársskýrsla



2013

Ársskýrsla
Náttúrustofu Vestfjarða
2013



NÁTTÚRUSTOFA
VESTFJARÐA

NV nr. 36-13

September 2014

Ritstjóri: Hulda Birna Albertsdóttir

Texti: Starfsfólk Náttúrustofu Vestfjarða

Myndir: Náttúrustofa Vestfjarða

Útgefandi: Náttúrustofa Vestfjarða NV nr. 36-13.

Efnisyfirlit

Inngangur.....	4
Skipulag.....	5
Aðildarsveitarfélög.....	5
Stjórn.....	5
Starfsmenn.....	6
Verkefni 2013.....	8
Fuglarannsóknir.....	8
Rannsóknir í tengslum við fiskeldi.....	10
Vistgerðarannsóknir.....	12
Gróðurrannsóknir.....	10
Fornleifarannsóknir.....	14
Verkefni í kortagerð.....	13
Verkefni í ferðaþjónustu.....	16
Rannsóknarstofan á Bíldudal.....	17
Stiklur úr starfi.....	18
Aðstoð við almenning.....	19
Samtök náttúrustofa.....	20
Skólasamstarf.....	21
Kennsla á háskólastigi.....	21
Skýrslur 2013.....	22



Inngangur

Náttúrustofa Vestfjarða hóf starfsemi í ársbyrjun 1997 og er árið 2013 því sextánda starfsárið. Stofan starfar núna á þremur starfsstöðvum, í Bolungarvík, á Hólmanvík og Bíldudal. Náttúrustofa Vestfjarða starfar eftir lögum um Náttúrufræðistofnun Íslands og náttúrustofur nr. 60/1992 og er ein af átta náttúrustofum sem starfa víðsvegar um landið.

Verkefni Náttúrustofunnar varða fyrst og fremst öflun upplýsinga um náttúru Vestfjarða og gera þær aðgengilegar þeim sem á þurfa að halda. Náttúrustofa Vestfjarða tekur að sér margvísleg verkefni á þessu sviði fyrir; sveitarfélög, stofnanir eða einkaaðila og er sífellt að auka við verksvið sitt.

Hlutverk

Helstu hlutverk náttúrustofu eru:

- a.** að safna gögnum, varðveita heimildir um náttúrufar og stunda vísindalegar náttúruannsóknir, einkum í þeim landshluta þar sem náttúrustofan starfar,
- b.** að stuðla að æskilegri landnýtingu og náttúruvernd og veita fræðslu um umhverfismál og náttúrufræði og aðstoða við gerð náttúrusýninga,
- c.** að veita náttúruverndarnefndum á starfssvæði stofunnar upplýsingar og ráðgjöf á verksviði stofunnar samkvæmt ákvörðun stjórnar náttúrustofu hverju sinni,
- d.** að veita ráðgjöf, sinna rannsóknum og sjá um vöktun gegn greiðslu á verksviði stofunnar að beiðni sveitarfélaga, ríkis eða stofnana þeirra, einstaklinga, fyrirtækja eða annarra aðila,
- e.** að annast almennt eftirlit með náttúru landsins, sbr. 7. gr. náttúruverndarlaga, nr. 44/1999, einkum í þeim landshluta þar sem náttúrustofan starfar; Umhverfisstofnun skal gera samning um slíkt eftirlit við náttúrustofur sem staðfestur er af ráðherra.

Heimilt er náttúrustofu að gerast aðili að sýningarsafni, en fjárhagur slíks safns og stofunnar skal vera aðskilinn.



Skipulag

Aðildarsveitarfélög

Sex sveitarfélög á Vestfjörðum eiga formlega aðild að Náttúrustofu Vestfjarða: Vesturbyggð, Tálknafjarðarhreppur, Bolungarvíkurkaupstaður, Ísafjarðarbær, Súðavíkurhreppur og Strandabyggð.

Stjórn

Stjórn Náttúrustofu er skipuð að loknum hverjum sveitarstjórnarkosningum. Sveitarfélag sem starfrækja náttúrustofu skipa þrjá menn í stjórn og er einn þeirra formaður. Varamenn eru skipaðir með sama hætti.

Formaður:

Daníel Jakobsson

Meðstjórnendur:

Elías Jónatansson

Þórir Sveinsson

Varamenn:

Andrea Kristín Jónsdóttir

Ómar Már Jónsson

Ingibjörg Sigbórsdóttir

Verkefni Náttúrustofu Vestfjarða eru margvísleg en stofan sinnir grundvallarþjónustu í ráðgjöf um náttúrufræði og umhverfismál fyrir sveitarfélög og almenning. Hún vinnur einnig að grunnrannsóknum í náttúruvísindum. Stofan er með samstarfssamning við Náttúrufræðistofnun Íslands um gróðurkortagerð og vaktanir á fuglum og smádýrum. Stofan vinnur líka að sérstökum verkefnum fyrir stofnanir og fyrirtæki gegn greiðslu. Nánar um verkefni Náttúrustofunnar má sjá í kaflanum „Verkefni 2013“.

Þar sem verkefni stofunnar eru af margvíslegum toga er nauðsynlegt að skipuleggja reksturinn formlega samkvæmt því, sérstaklega hvað varðar fjármögnun. Af þessum sökum starfar Náttúrustofan í fimm deildum auk þess að sjá um rekstur Grasagarða Vestfjarða, Náttúrugripasafns Bolungarvíkur og Sjóminjasafnsins Ósvarar.

Starfsmenn



Dr. Þorleifur Eiríksson

Dýrafræðingur
Forstöðumaður



Astrid Fehling

Landfræðingur
Sumarstarfsmaður



Ása Dóra Finnbogadóttir

Umhverfisskipulagsfræðingur
Skrifstofustjóri/Hlutastarf



Böðvar Þórisson

Líffræðingur
Deildarstjóri umhverfis- og
þróunardeildar



Cristian Gallo

Vistfræðingur



Elín Þóra Stefánsdóttir

Kennari
Safnvörður
Sumarstarfsmaður



Eva Dögg Jóhannesdóttir

Líffræðingur



Guðrún Steingrímsdóttir

Rannsóknarmaður



Hafdís Sturlaugsdóttir
Landnýtingarfræðingur
Deildarstjóri rannsóknardeildar



Hulda Birna Albertsdóttir
Umhverfisskipulagsfræðingur



Jóhann Hannibalsson
Safnvörður/sérverkefni
Hlutastarf



Kristín Hálfánardóttir
Menntaskólanemi
Sérverkefni/Sumarstarfsmaður



Kristjana Einarsdóttir
Líffræðingur
Hlutastarf



Lóa Júlía Antonsdóttir
Fornleifafræðingur
Sérverkefni/Sumarstarfsmaður



Magnea Jóhannsdóttir
Nemi
Sérverkefni/Sumarstarfsmaður



Margrét Hallmundsdóttir
Fornleifarfræðingur



Rakel Ástrós Heiðarsdóttir
Menntaskólanemi
Sérverkefni/Sumarstarfsmaður



Róbert Jack
Heimspekingur
Safnvörður/Sérverkefni
Sumarstarfsmaður



Þorgerður Þorleifsdóttir
Menntaskólanemi
Sérverkefni/Sumarstarfsmaður

Verkefni 2013

Fuglarannsóknir

Mófuglar

Náttúrustofan telur mófugla á hverju ári á ákveðnum stöðum sem kallast föst mófuglasnið. Sniðin eru heimsótt á hverju sumri og fuglar taldir þar. Sumarið 2013 voru 25 snið heimsótt í viðbót, en það var gert í samstarfi við Náttúrufræðistofnun Íslands og var hluti af verkefninu „Natura Ísland“. Lesa má um það á heimasíðu NÍ (<http://www.ni.is/frettir/nr/13908>).

Bjarg-/sjófuglar

Náttúrustofa Vestfjarða hefur verið í samstarfi við Náttúrustofu Norðausturlands um rannsóknir á farhátum og dreifingu sjófugla. Ritur hafa verið einstaklingsmerktar frá 2014 í Látrabjargi og sama ár voru settir á þær dægurrítar (e. geologger). Þessir rítar safna upplýsingum um staðsetningu fuglanna út frá birtutíma. Til að fá þessar upplýsingar þarf að fanga sama fuglinn aftur. Var það gert árið 2012 og 2013. Árið 2013 voru auk þess settir dægurrítar á stuttnefju, langvíu og álku, tíu stykki á hverja tegund. Auk þess var farið á Langakamb við Hælavíkurbjarg í Hornstrandarfriðlandinu og tólf rítur merktar og settir dægurrítar á þær. Náttúrustofa Norðausturlands hefur umsjón með þessu rannsóknarverkefni og Þorkell L. Þórarinnsson er verkefnastjóri.



Mynd 1. Stuttnefja í Látrabjargi, bíður þess að vera mæld og merkt.



Mynd 2. Talning á Langakambi 2013.

Bæði í Látrabjargi og á Langakamb eru staðir sem stofan heimsækir á hverju ári og tekur ljósmyndir. Það er kallað ljósmyndasnið. Teknar eru myndir alltaf af sama stað í bjarginu og fuglar taldir á myndunum. Auk þess er tekin talning á staðnum. Verkefnið er í samstarfi við Arnþór Garðarsson frá Háskóla Íslands.

Farin var ein ferð í júní til að skoða hlutföll svartfugla- tegunda í Horn- og Hælavíkurbjargi. Þar voru fuglar taldir undir björgunum í rúman sólarhring.

Vaðfluglar

Náttúrustofan fylgist með komu farfugla hverju vori og eru fuglar taldir í Önundarfirði og Dýrafirði. Farin er a.m.k. ein ferð á Barðaströnd og sunnanverða Vestfirði og fuglar taldir. Megin áhersla er lögð á fargesti (t.d. rauðbrysting og sanderlu) um miðjan maí.

Tjaldur verpur einn af fyrstu vaðflugum á Íslandi, í lok apríl. Vaðfluglaugar eru yfirleitt sjálfbjarga að afla sér fæðu en tjaldur fæðir ungana sína. Hluti af tjaldsstofninum hefur vetursetu hér á landi. Náttúrustofan og Rannsóknasetur Háskóla Íslands á Suðurlandi eru í samstarfi við að kanna farhætti íslenskra tjalda. Í Bolungarvík, Skutulsfirði og Önundarfirði voru 16 fullorðnir tjaldar fangaðir á hreiðri og fengu þeir litmerki. Nokkrir litmerktir fuglar sáust fram að áramótum í botni Skutulsfjarðar.

Farhættir og lýðfræði sandlóu

Böðvar Þórisson varði mastersverkefni sitt „*farhættir og lýðfræði sandlóu*“ þann 1. febrúar 2013. Verkefnið fjallaði um að skoða tengsl fars sandlóu, einkum komutíma, við lýðfræði. Það var gert með því að einstaklingsmerkja sandlóur, aðallega í Bolungarvík og Önundarfirði á árunum 2004-2011 en einnig í Dýrafirði sumarið 2007. Talsverður munur getur verið á milli ára og svæða hvað varðar varpárangur en sandlóan getur reynt varp allt að þrisvar ef hún kemur snemma. Gerðar voru nokkrar tilraunir til að skoða hverjir væru afræningjar á eggjum hjá sandlóunni. Þeir afræningjar sem náðust á mynd voru hrafn, hettumáfur og æðarkolla.



Mynd 3. Hrafnar við hreiður sandlóu.



Mynd 4. Haldið vökulu auga opnu yfir starfmönnum á Langakambi.

Fuglavöktun í samstarfi við Náttúrufræðistofnun Íslands

Náttúrustofan aðstoðar við arnarmerkingar á Vestfjörðum sem NÍ hefur yfirumsjón með. Stofan setti upp myndavél á einum setstað um haustið 2013 til ná mynd af litmerktum erni. Náðist mynd af tófu, sauðfé, geitungi en að lokum féll snjóflóð yfir myndavélina.

Náttúrustofan telur rjúpur á hverju vori í Ísafirði, Steingrímsfirði og Bjarnarfirði. Talsverður snjór var vorið 2013 en aðstæður samt ágætar. Vorið 2012 var fjöldi karra (kk rjúpu) lægstur síðan stofan byrjaði á rjúpnatalningum (2009). Þó nokkur fjölgun var vorið 2013 en fjöldi samt frekar lár.

Náttúrustofan telur líka fugla á ákveðnum svæðum í kringum áramót á hverju ári. Starfsmenn stofunnar telja í Dýra-, Önundar-, Súganda-, Skutuls-, Álfta- og Steingrímsfirði ásamt Hnífsdal og Bolungarvík. Auk þess eru fjölmargir aðrir að telja á Vestfjörðum. Aðstæður voru erfiðar þetta árið og var snjóflóðahætta og ófærð á ákveðnum svæðum og svo þeim var sleppt.

Vetrarfæða sjófugla

Könnuð var vetrarfæða sjófugla við Íslandsstrendur veturinn 2012-13. Verkefnið var samstarfsverkefni Náttúrustofu Vestfjarða, Háskóla Íslands og Hafrannsóknastofunnar. Könnuð var fæða með því að skoða maga sjófugla. Rannsóknin var gerð í nóvember 2012 og febrúar 2013. Þetta var gert á nokkrum stöðum á landinu og á Vestfjörðum var farið í Ísafjarðardjúp og út af Aðalvík.

Rannsóknir í tengslum við fiskeldi

Megin verkefni stofunnar í tengslum við fiskeldi eru athuganir á botndýralífi á fiskeldissvæðum og eru þær gerðar fyrir, á meðan og/eða eftir að fiskeldi hættir/hvíld. Athuganir Náttúrustofunnar voru í Ísafjarðardjúpi, Önundarfirði, Dýrafirði, Arnarfirði, Tálknafirði og Patreksfirði. Náttúrustofan sér um alla þætti rannsókna, þ.e. sýnatökuna, úrvinnsluna og skýrslugerðina. Guðmundur V. Helgason frá Háskóla Íslands hefur einnig verið stofunni innan handar varðandi greiningar á erfiðum burstaormstegundum.



Mynd 5. Fiskeldiskví í Skutulsfirði.

Lífrænt botnfall frá sjókvíum (Setgildirur)

Náttúrustofa Vestfjarða í samvinnu við Matís, Líffræðistofnun Háskóla Íslands og Fjarðalax fengu styrk úr Rannsókn- og Nýsköpunarsjóði v-Barðastrandarsýslu til rannsókna á lífrænu botnfalli frá sjókvíum árið 2012. Markmið verkefnisins var að rannsaka hið raunverulega setmyndunarferli við eldiskvíar meðan fiskur er í þeim og dreifingu botnfalls. Alls voru átta setgildirur lagðar í sjó í ágúst 2012. Ein til viðmiðunar (230m uppstraums frá kvíasmæði), þrjár við kvíar, ein á milli tveggja kvía (14m frá einni og 26m frá hinni) og þrjár í mismunandi fjarlægð frá kví (20m, 40m og 65m). Gildirur voru tæmdar með u.þ.b. mánaðar millibili þangað til í endaðan desember, þ.e. alls fjórum sinnum og innihald geymt í frysti hjá Þórsberg á Tálknafirði þar til hægt var að vinna úr þeim. Rannsóknartæki til úrvinnslu á sýnum bárust vorið 2013 og var þegar hafin úrvinnsla. Úrvinnslan var tímafrek og lærdómsrík fyrir starfsmenn en henni lauk ekki fyrr en haustið 2013. Lokaskýrslu var skilað til Rannsókn- og nýsköpunarsjóðs vestur Barðastrandarsýslu í desember 2013.

Kræklingrannsóknir

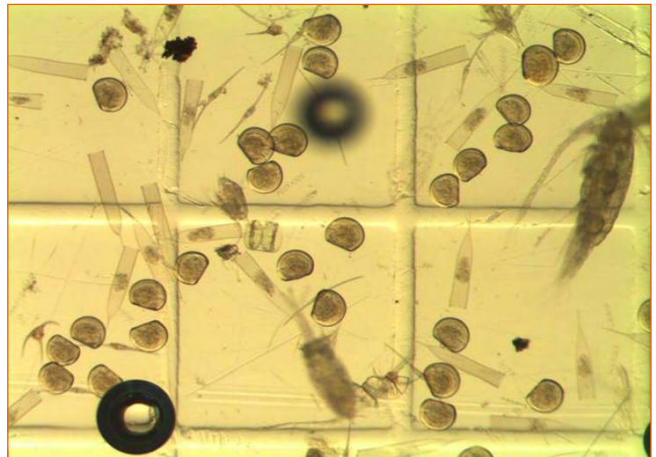
Greining hrygningar og lifrusets hjá kræklingi við strendur Íslands

Náttúrustofa Vestfjarða tók þátt í verkefninu „Greining hrygningar og lifrusets hjá kræklingi (*Mytilus edulis*) við strendur Íslands“ ásamt 15 öðrum þátttakendum. Styrkur fékkst fyrir verkefninu frá Verkefnasjóði Sjávarútvegsins og var umsækjandi Skelrækt, samtök skelræktenda.

Markmið verkefnisins er að byggja upp tækni og þekkingu til að tryggja hámarksárangur í lifrusöfnun fyrir kræklingarækt með því að vakta tímasetningu hámarks í lifruseti kræklinga.

Þáttur Náttúrustofunnar fólst í gagnasöfnun og greiningu. Sýnum var safnað á þremur stöðum á

Vestfjörðum og skilað til stofunnar þar sem liffur voru greindar, lengdarmældar og taldar í smásjá. Niðurstöður voru sendar til allra þátttakenda um leið og þær fengust og var því hægt að fylgjast með hvernig lifrufjöldi breyttist yfir tíma og milli svæða. Skelrækt kynnti niðurstöður verkefnisins fyrir árið 2012 á ráðstefnu Skelræktar í mars 2013. Styrkur hefur verið veittur til að halda verkefninu áfram árið 2014.



Mynd 6. Lifruset hjá kræklingi rannsakað.

Möguleikar á sameldi atlantshafsborsks og kræklinga.

Náttúrustofa Vestfjarða í samstarfi við Matís, Líffræðistofnun Háskólans og Vesturskel ehf. fengu styrk úr AVS rannsóknasjóði í sjávarútvegi til að kanna möguleika á sameldi þorsks og kræklinga árið 2012.

Markmið verkefnisins var að meta hvort næringarauðgun sem myndast við eldi þorsks í sjókvíum hafi jákvæð áhrif á vöxt kræklinga.

Sameldi af þeirri gerð sem hér um ræðir stuðlar að betri fóðurnýtingu þar sem afgangsefni fóðursins sem ekki nýtist fisknum getur skapað aðstæður sem kræklingurinn getur nýtt sér til aukins vaxtar.

Sumarið 2012 var kræklingi bæði safnað úr fjöru og hann tekinn af ræktunarböndum svo hægt væri að bera

saman ræktaðan og villtan krækling við þessar aðstæður. Kræklingi var safnað í fjöru á Lambadalseyri í Dýrafirði og tekinn af kræklingalínunum í eigu Vesturskeljar í Álftafirði. Hann var síðan lengdarmældur, vigtaður með og án skel og holdfylling reiknuð út.

Farið var í aðra ferð á báða staði til að safna krækling til útsetningar, sá kræklingur var lengdarmældur og flokkaður. Þar næst voru kræklingarnir settir í þar til gerða poka, þeir hengdir á línur sem settar voru niður á tvær stöðvar, ein við kví (kvíastöð) og önnur sem ekki varð fyrir áhrifum frá eldinu (viðmiðunarstöð). Farið var tvisvar og sótt poka af línunum á báðum stöðvum, fyrri skiptið í október og seinna í desember. Lifandi kræklingur úr pokanum var mældur, vigtaður og holdfylling reiknuð til samanburðar á þeim sem fyrst var safnað.

Skýrslu var skilað til sjóðsins í apríl 2013 og niðurstöður verkefnisins voru kynntar á ráðstefnu Skelræktar, sem haldin var í mars 2013.



Mynd 7. Kræklingar mældir.

Vistgerðarrannsóknir

Vöktun smádyra

Vorið 2010 byrjaði Náttúrustofa Vestfjarða, í samvinnu við Náttúrufræðistofnun Íslands, langtíma vöktunarverkefni á fiðrildum. Verkefninu hefur verið haldið áfram síðan. Ljósöldrum var komið fyrir í nágrenni Hólmavíkur og í Syðridal í Bolungarvík. Búsvæði fiðrildanna á þessum stöðum eru lyngmói og graslendi í Syðridal, lyngmói við Þverárvirkjun og graslendi í Stakkamýri. Ljósöldrunar voru settar upp 16. apríl og teknar inn 29. október. Vitjað var um öldrunar vikulega og þær tæmdar. Sýnin voru greind síðar. Auk ljósöldrana voru smádyrum safnað í Syðridal í Bolungarvík með fallöldrum, gluggagöldrum og Malaysian öldrum.

Gróðurarrannsóknir

Gróðurkortagerð

Náttúrustofa Vestfjarða í samvinnu við Náttúrufræðistofnun Íslands hefur verið að vinna að gróðurkortagerð á Íslandi síðan haustið 2007. Aðallega var unnið að því að koma eldri gögnum af hálendi Íslands á stafrænt form, en þau gögn eru notuð í vistgerðaflokkun hálendisins. Árið 2013 var farið í vettvangsferðir og gróðurkortlagt í Hnífsdal, Engidal í Skutulsfirði og Syðridal í Bolungarvík ásamt því að kortlagður var hluti af Öndarfirði. Þrír starfsmenn stofunnar vinna í gróðurkortagerðinni í tveimur stöðum, en starfsmennirnir vinna einnig að öðrum verkum.



Mynd 8. Cristian Gallo við gróðurkortlagningu með vettvangstölvu.

Sjálfbærni villtra lyfja- og seiðplantna á Íslandi



Mynd 9. Kræklótt birki í skógi milli Þórisstaða í Þorskafirði og Hallsteinsness.

Vorið 2011 fékk Náttúrustofa Vestfjarða styrk frá Náttúruverndarsjóði Pálma Jónssonar til að vinna að verkefni um sjálfbærni villtra lyfja- og seiðplantna á Íslandi. Markmið með verkefninu er að gera rannsókn á hvernig hægt sé að nýta villtar íslenskar jurtir á sjálfbæran hátt svo ekki sé gengið á þolmörk þeirra. Árið 2013 var vöxtur plantanna mældur og skráður niður. Bætt var við mælingum á sortulyngi og gulmöðru en áður voru með í rannsókninni maríustakkur, aðalbláberjalyng, blóðberg, fjallagrös og birki. Áætlað er að fyrsta skýrsla um niðurstöður liggi fyrir haustið 2014.

Gróðurarrannsóknir á nýjum veglínunum á Vestfjarðavegi milli Bjarkalundar og Melaness

Náttúrustofan gerði lífmassamælingar í skóginum frá Þórisstöðum í Þorskafirði og að Hallsteinsnesi. Vettvangsvinnan var unnin en gögnin bíða frekari úrvinnslu.

Gróðureldar í landi Hrafnabjarga í Laugardal

Miklir gróðureldar urðu í landi Hrafnabjarga í Laugardal 2012. Starfsmaður Náttúrustofu Vestfjarða, Hafdís Sturlaugsdóttir fór á staðinn og skoðaði áhrif eldanna 17. ágúst 2012. Í framhaldi af þessu atburði var Hafdís skipuð í starfshóp fyrir hönd SNS um skráningar gróðurelda. Haldnir voru tveir skilgreindir fundir á árinu 2013 en sent á milli hugmyndir í tölvupósti þess á milli. Áætlað er að starfshópurinn skili af sér á árinu 2014 og þá verði tilbúin svokölluð fitjuskra sem segir til um hvað og hvernig á að skrá gróðurelda og hver heldur utan um slíka skráningu.



Mynd 10. Gróðurbruni í landi Hrafnabjarga í Laugardal.

Sóley, vöktun blómgunar



Mynd 11. Hrafnaklukka.

Vorið 2010 hóf Náttúrustofan þátttöku í rannsóknarverkefninu Sóley, sem er langtíma vöktunarverkefni á tímasetningu blómgunar ákveðinna plöntutegunda. Markmið verkefnisins er að greina og skilja áhrif loftslagsbreytinga á plöntur og gróður á Íslandi og eru þátttakendur víðast hvar um landið. Með verkefninu mun því myndast mikilvægur gagnagrunnur um lífríki Íslands sem hægt verður að nota til að bera saman við hliðstæðar erlendar rannsóknir.

Hlutverk Náttúrustofunnar í verkefninu er að sjá um vöktun á blómgun ákveðinna blómplantna. Árið 2013 var blómgunin vöktuð á tveimur stöðum sem fyrr. Í Steingrímsfirði sá Hafdís Sturlaugsdóttir um vöktunina og fylgdist með klóelftingu, vetrarblómi, lambagrasi, ilmreyr og holtasóley en í Bolungarvík fylgdist Kristjana Einarsdóttir með lambagrasi, ilmreyr og holtasóley. Á landinu voru vaktaðar alls níu tegundir en fimm þeirra voru vaktaðar á Vestfjörðum. Mikilvægar upplýsingar hafa þegar komið í ljós og gefnar hafa verið út skýrslur fyrir árin 2010 og 2011.

Aðstandendur verkefnisins eru Guðmundur Ingi Guðbrandsson hjá stofnun Sæmundar fróða, Kristín Svavarsdóttir hjá Landgræðslu ríkisins og Þóra Ellen Þórhallsdóttir prófessor í grasfræði við Háskóla Íslands en Þóra er jafnframt verkefnisstjóri.

Uppgræðsla snjóflóðagarðanna í Bolungarvík – rannsóknarreitir

Náttúrustofan setti niður rannsóknarreiði í snjóflóðavarnargörðunum í Bolungarvík árið 2012. Í tilrauninni eru bornar saman fimm mismunandi leiðir við uppgræðslu með fjórum endurtekningum. Hver reitur er 16 m² að stærð. Í reitina var ýmist sett fræ, berjahret og þökur og auk þess var einn reitur af hverjum fimm, þar sem ekkert var plantað í til viðmiðunar. Athugað verður á hverju ári í fimm ár með lifun í reitunum og tegundir sem þar munu finnast skráðar.

Gróður og fuglalíf á Reykhólum

Náttúrustofan gerði úttekt á gróðurfari og fuglalífi sunnan byggðar á Reykhólum vegna breytingar á aðalskipulagi og gerð deiliskipulags. Gert var gróðurkort af svæðinu en einnig var fuglalíf kannað.

Fornleifarannsóknir

Starf fornleifadeildar Náttúrustofu Vestfjarða var með líflegra móti árið 2013. Eftirfarandi fornleifaskráningar voru gerðar af deildinni árið 2013 að meðtöldum verkefnum sem fjallað er um hér á eftir.

Fornleifarannsóknir

- Könnunarskurður við Rimakot í Rangárvallarsýslu.
- Könnunarskurðir á Patreksfirði vegna ofanflóðavarna.

Fornleifaskráningar

- Á Dynjanda í Arnarfirði fyrir Umhverfisstofnun.
- Á friðlandinu við Gullfoss fyrir Umhverfisstofnun.
- Í Önundarfirði fyrir smávirkjarnir fyrir Orkuver.
- Í Þorskafirði vegna veglagningar fyrir Vegagerð ríkisins.
- Í Þjóðgarðinum á Þingvöllum fyrir Þjóðgarðinn á Þingvöllum.

Fornleifarannsókn á Hrafnseyri, Sjóminjasafninu Ósvör og Auðkúlu

Sumarið 2013 komu tíu fornleifafræðinemar frá Englandi og störfuðu við rannsóknir fornleifadeildar á Hrafnseyri, Auðkúlu og í Sjóminjasafninu Ósvör. Voru nemarnir við vinnu við rannsóknir í fjórar vikur. Nemarnir komu í gengum verkefnið *EASE – European Archaeology Skills Exchange* og hafa komið nemar til starfa við fornleifadeild síðan árið 2009.

Rannsóknin á Hrafnseyri gekk vel og lokið var við að grafa jarðhýsi sem fannst árið áður. Jarðhýsið er með stærri jarðhýsum sem fundist hafa. Við hlið þess fannst kolagröf með vel varðveittum kolum í botni auk útielstæða.



Mynd 12. Hópurinn á Hrafnseyri.

Á Auðkúlu voru gerðir könnunarskurðir sem leiddu í ljós að þar er að minnsta kosti einn skáli, hugsanlega tveir, auk minni húsa. Einnig fannst mikið magn af járngralli, sem bendir til þess að járnbræðsla hafi farið fram á Auðkúlu. Fyrirhugað er að halda rannsóknum áfram og vorið 2014 verður gerð fjarkönnun til að freista þess að kortleggja minjar á Hrafnseyri og Auðkúlu.

Fornleifarannsókn var gerð í Sjóminjasafninu Ósvör þar sem minjar höfðu komið í ljós þegar unnið var við breytingar á svæðinu. Rannsókninni í Ósvör er ólokið.

Evrópusvið fornleifadeildar

Evrópusvið fornleifadeildar Náttúrustofunnar vann áfram að verkefnum og á vormánuðum komu tuttugu og fimm manna hópur í vinnusmiðju sem haldin var á Hrafnseyri á vegum verkefnisins *FALESF* eða *Fostering adult learners through storytelling and folklore*. Farið var um alla Vestfirði og þátttakendum kynnt saga Vestfjarða með áherslu á Íslendingasögurnar og sérstaklega Gíslasögu. Vinnusmiðjan var einstaklega vel heppnuð og fjölmargir Vestfirðingar tóku þátt í henni.



Mynd 13. Gögnum safnað á Hrafnseyri.



Mynd 14. Þátttakendur lokaráðstefnu Green villages.

Náttúrustofan stóð fyrir lokaráðstefnu *Green village* verkefnisins sem hófst árið 2010 en lauk árið 2013. Fjölmargir sóttu ráðstefnuna.

Stofan stóð fyrir lokaráðstefnu á *FALESAF* verkefninu sem einnig lauk 2013. Gefin var út bók um verkefnið, sem er kennsluefni fyrir sögumenn, auk þess fylgdi heimildarmynd sem gerð var um verkefnið bókinni. Bókina má nálgast hjá Náttúrustofu Vestfjarða og vefsíða verkefnisins er <http://www.falesaf.info/>.

Náttúrustofan stýrir verkefninu *Vast-view* eða *Viking age skills training* og er markmiðið með því verkefni að gera kennsluefni og námskeið í fornu handverki víkingaldar. Árið 2013 voru byggð fjögur hús með fornu verklagi. Húsin risu í Rúmeníu, Englandi og á Íslandi auk þess sem gert var við tilgátuhús í Þýskalandi. Verkefnið gengur mjög vel og árið 2014 er ráðgert að vinna í kennsluefni og verður það til ásamt námskeiðum í lok sumars. Verkefnið hófst árið 2012 og því lýkur árið 2014. Heimasíða verkefnisins er <http://www.vast-view.eu/info/>



Mynd 15. Íslenski hópurinn sem fór út á vegum *Vast-view*.



Mynd 16. Unnið að byggingu húss í verkefninu *Vast-view* í Rúmeníu.

Náttúrustofan fékk á árinu styrk í verkefnið „Þjálfun fagfólks í fornu verklagi“ og fóru tíu manns utan, til Englands, Kýpur og Danmerkur til að fá þjálfun í fornum verklagi.

Náttúrustofa Vestfjarða tók á móti sjötíu manns á árinu í vinnusmiður og lokaráðstefnur á árinu lauk tveimur stórum verkefnum en vinna heldur áfram í *EVEHD* og *VAST-VIEW*.

Stofan hóf á árinu þátttöku í verkefninu *EVHED* eða *Engaging volunteers in cultural heritage*. Verkefnið er samstarfsverkefni á milli sex Evrópuþjóða: Íslands, Þýskalands, Slóvakíu, Tyrklands, Rúmeníu og Englands. Samstarfsaðilarnir hafa sameiginlegan áhuga á því að virkja sjálfbóðaliða í sögutengdum rannsóknum og/eða fornleifafraeði: uppgrefti, verndun minja og endurbyggingu og/eða endurreisn heilagra og blessaðra brunna. Heimasíða verkefnisins er: <http://www.grampusheritage.co.uk/projects/evehd/>

Evrópusvið fornleifadeildar var á faraldsfæti allt árið og fóru alls tuttugu manns út á vegum Náttúrustofu Vestfjarða til hina ýmsu Evrópulanda eins og Rúmeníu, Englands, Þýskalands og Kýpur.

Verkefni í kortagerð

Náttúrustofan er orðin öflugt fyrirtæki í kortagerð og hafa ýmis kort verið gerð á árinu. Mjög algengt er að kortagerðin tengist inn í önnur verkefni og þar má nefna kort tengd: fuglum, smádyrum, fornleifum og fiskeldisrannsóknnum ásamt útivistar- og menningarminjakortum.

Örnefnaskráningar í Dalabyggð

Stofan vann að örnefnaskráningu í Dalabyggð í samvinnu við Breiðarfjarðarnefnd. Skráning örnefna fer fram á kort og útkoma þeirra skýrsla með örnefnaupplýsingum ásamt kortum af hverri jörð. Teknar voru jarðir sem liggja að sjó í Breiðafirðinum. Skráningarnar hófust árið 2009 en skráðar voru að auki fornleifar árið 2010. Árið 2011, 2012 og 2013 voru einungis örnefni skráð. Verkefninu lauk árið 2013.

Skálavík – Menningarminjar og útivist

Náttúrustofan fékk styrk frá Menningarráði Vestfjarða, Sparisjóði Bolungarvíkur og Pokasjóði til að gera menningarminja- og útivistarkort í Skálavík. Kortið var gert frá grunni og merkt inn á það fornleifar sem hafa verið skráðar í Skálavík ásamt helstu örnefnum. Skemmtilegar og áhugaverðar gönguleiðir voru merktar inn á kortið og saga Skálavíkur rakin í stuttu máli ásamt staðháttum. Kortið var gefið út haustið 2013.



Mynd 17. Skálavík.

Landamerkjaskráning

Hafist var handa við að skrá landamerki á jörðum í Bolungarvík í samvinnu við Bolungarvíkurkaupstað árið 2010 og þessi vinna hélt áfram árið 2012 og 2013 en nokkuð er eftir af því verki.

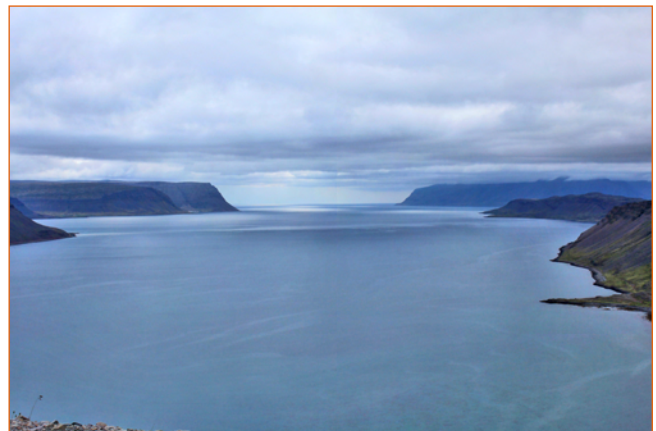
Verkefni í ferðaþjónustu

Náttúrustofan vinnur verkefni á sviði ferðaþjónustu og þar eru söfnin: Náttúrgripasafnið, Ósvör og Grasagarðar Vestfjarða í forgrunni. Stofan vinnur einnig sjálfstæð verkefni í ferðaþjónustu.

Sjávartengd ferðaþjónusta á Patreksfirði, Tálknafirði og Bíldudal

Verkefnið fékk styrk frá AVS rannsóknarsjóði í sjávarútvegi árið 2011 en vinna dróst t.d. vegna mannbreytinga, bæði hjá Náttúrustofunni og Atvest sem var samstarfsaðili stofunnar í verkefninu.

Verkefnið fór almennilega af stað árið 2013 en þá voru haldnir íbúafundir á Patreksfirði, Tálknafirði og Bíldudal þar sem íbúar og ferðaþjónar á sunnanverðum Vestfjörðum voru hvattir til að leggja verkefninu lið. Spurningarlistar voru lagðir fyrir ferðamenn og lokaskýrsla í drögum í árslok 2013.



Mynd 18. Arnarfjörður.

Grasagarðar Vestfjarða

Grasagarðar Vestfjarða er verkefni sem komið var á fót sumarið 2010. Markmið Grasagarða Vestfjarða er að varðveita íslenskar tegundir af plöntum og þá sérstaklega vestfirskar. Grasagarðarnir eru safn og nýtist fyrir ýmsar rannsóknir tengdar gróðri á Vestfjörðum enda allar plöntur skráðar inn í gangagrunn sem geymir upplýsingar um hverja plöntu, hvenær henni var safnað og hvar hún var tekin. Í lok sumars 2013 voru skráðar 245 lifandi plöntur í plöntusafn Grasagarðanna.



Mynd 19. Grasagarðar Vestfjarða.

Grasagarðarnir fengu styrk frá Umhverfissjóði Verslunarinnar til að setja upp sýningu tengda nytjum á villtum plöntum fyrr og nú. Sýningin mun fjalla um allar þær plöntur sem vaxa villt á Vestfjörðum og hafa verið nýttar til lækninga, tengdar hjátrú eða göldrum, notaðar til litunar eða annarra notkunar. Auk þess verða tilgreindir hvaða partar plöntunnar eru notaðir. Sýningin mun vera á íslensku en táknið verða þýdd á ensku og þýsku.

Náttúrugripasafn Bolungarvíkur og Sjóminjasafnið Ósvör

Náttúrugripasafn Bolungarvíkur og Sjóminjasafnið Ósvör eru sjálfstæðar stofnanir, sem eru reknað af Náttúrustofu Vestfjarða samkvæmt samningi við Bolungarvíkurkaupstað og er forstöðumaður Náttúrustofunnar jafnframt forstöðumaður safnanna. Nánar er fjallað um störf Náttúrugripasafnsins og Ósvör í árskýrslum safnanna.

Rannsóknastofa á Bíldudal

Náttúrustofan fékk styrk úr Rannsókn- og nýsköpunarsjóði V-Barðastrandarsýslu til uppbyggingar nýrrar rannsóknastofu á Bíldudal. Félag áhugamanna um stofnun Skrímslaseturs fengu einnig styrk úr sjóðnum til að gera breytingar á húsnæðinu sem Náttúrustofan leigir af þeim.

Árið 2012 var rými fyrir rannsóknastofuna stúkað af frá skrifstofurými, þar voru sett upp borð, hillur og vaskur. Opnað var inn í annað rými þar sem nú hefur verið stúkað af fyrir góðu fundarherbergi en inn í því rými er einnig pláss fyrir tvö skrifborð og eru því nú komin skrifborðsaðstaða fyrir sex manns í húsinu. Það ár var styrkurinn nýttur til að kaupa tæki og tól á rannsóknastofuna; víðsjá, mæligler í smásjá, micro pípettu, sigti og setgildirur. Nokkuð var eftir að styrknum í enda árs og var hann nýttur að hluta til árið 2013.



Mynd 20. Formleg opnun Náttúrustofunnar á Bíldudal.

Árið 2013 var styrkurinn nýttur til að kaupa þurrkofn, sogdælu, ýmsa glervöru, sigti, myndavél, sjónauka, fjarlægðarmæli og GPS tæki. Enn er eitthvað eftir að styrknum en hann verður fullnýttur árið 2014. Sumarið 2013 var boðið til formlegrar opunar rannsóknarstofu Náttúrustofunnar á Bíldudal þar sem hægt var að skoða stofuna. Ákveðið var að halda opnunina sömu helgi og hátíðin Bíldudals grænar var haldin og um leið var auglýst opið hús í dagskrá hátíðarinnar. Gestir hátíðarinnar og íbúar svæðisins höfðu því tækifæri til að koma og skoða aðstöðuna. Þar var hægt að skoða ýmis smádýr í víðsjá undir leiðsögn sérfræðinga Náttúrustofunnar.

Stiklur úr starfi

Fuglafréttir

Náttúrustofan skráir farfluglakomur í vettvangsferðum og frá áhugafólki. Að auki heldur hún skrá yfir flækinga sem sjást á Vestfjörðum sem verður fjallað um hér.

Æðarkóngur (*Somateria spectabilis*) sást reglulega á nokkrum stöðum t.d. Hesteyri í Hestfirði, Dýrafirði, Bíldudal og Bolungarvík.

Hrafnsönd (*Melanitta nigra*) sást í apríl í Steingrímsfirði en hún er sjaldgæfur varpflugl á Íslandi og sjaldséð á Vestfjörðum.

Bjarthegri (*Egretta garzetta*) sást líklega í fyrsta skipti á Vestfjörðum en það var í október 2013.

Turnfálki (*Falco tinnunculus*) var hjá Náttúrustofunni til aðhlyningar í október og var síðan sleppt í byrjun nóvember. Fálkinn hafði sest á rannsóknarskipið Árna Friðrikssyni þar sem það var stutt á milli Íslands og Grænlands. Hann var grútarblautur en þrátt fyrir góðan þvott og aðhlyningu þá vildi hann ekki fara svo honum var komið til Náttúrustofunnar þegar skipið kom í höfn á Ísafirði. Honum var sleppt að nokkrum dögum liðnum.



Mynd 21. Ísmáfur í höfninni í Bolungarvík.

Ísmáfur (*Pagophila eburnea*) sást í höfninni í Bolungarvík í lok nóvember 2013.

Grápröstur (*Turdus pilaris*) sást í Súðavík og annar á Patreksfirði í desember. Þeir eru algengir varpfluglar í Evrópu og sjást hér sem árlegir flækingar.

Svartprestir (*Turdus merula*) voru að þvælast um í Bolungarvík í desember og sáust fuglar af báðum kynjum.



Mynd 22. Turnfálkinn á Náttúrustofunni.

Aðstoð við almenning



Mynd 23. Aldinborri á Bíldudal.

Hún yrði að bjöllu og hægt væri að greina tegundina nákvæmlega. Lirfan fékk nafnið Ívar og var mjög vinsæl meðal bæjarbúa en tveir hópar komu til að heimsækja hann frá grunnskólanum í þorpinu. Einnig kom frétt um Ívar á fréttavef Vestfirðinga, <http://bb.is>. Því miður varð Ívar þó ekki langlífur og náði aldrei að verða að bjöllu. Hann er nú geymdur í alkóhóli á rannsóknarstofunni á Bíldudal.



Mynd 24. Fundarmenn: Jón Guðni, Sigurgeir Guðmundur, Ásberg Júl og Oddfreyr Ágúst.

Hvít æðarkolla sást í æðarvarpi í Dragaey á Dröngum í sumar. Hvítar kollur eru sjaldgæfar enda um að ræða hvítungja eða albínóa. Þetta er líklega annað árið sem kollan hefur verpt á þessum stað.

Ófleygur fálki fannst í vegkantinum á milli Kollafjarðar og Kirkjubóls á Ströndum. Guðmundur Ágústsson og Valur Þórðarson fönguðu fuglinn og komu honum til Náttúrustofunnar í Bolungarvík.

Fuglinn var grútarblautur við komu og fékk hann bað. Við skoðun kom í ljós að fuglinn var mjög horaður og borðaði vel eftir að hann kom. Hann var særður á báðum vængjum og líklega fæti. Fuglinn var hjá Náttúrustofunni í rúman mánuð en var síðan sendur til Húsdýragarðsins til frekari aðhlyningar.

Aðstoð við almenning hefur einnig verið vaxandi hluti af starfsemi stofunnar þar sem almenningur hefur bæði komið með skemmtileg dýr til greiningar og upplýsinga á stofuna og hefur nýtt þekkingu starfsmanna til að greina skordýr í híbýlum sínum.

Komið var með aldinborra (*Melolontha melolontha*) á starfsstöð Náttúrustofunnar á Bíldudal og vakti það mikla athygli. Lirfan fannst í blómapotti bonsai trés og var ætlun starfsmanna að halda henni lifandi þar til að

Selkópur fannst við Ósvör í maí. Kópurinn var vel í holdum og hress og var því sleppt aftur í sjóinn á frekari athafna og er þetta líklegast hringanóri sem enn er í snoðinu. Landselir líkjast hringanóra mikið og kemur fyrir að landselsurta kæpi "fyrirburum" sem eru enn í snoðinu. Annars fara landsselsfóstur úr snoðinu í kviði og fæðast í gráum hárum.

Hringanóri er einkennisselur Norður-Íshafsins og er hann að finna allt um norður-heimsskautið. Ekki er óalgengt að sjá hringanóra við norðurströnd Íslands frá apríl til desember.



Mynd 25. Hvít æðarkolla í Drangey. Mynd: Arndís Arngrímsdóttir.

Samtök náttúrustofa

Samtök náttúrustofa (SNS) eru samtök allra náttúrustofa sem starfa á landinu, alls átta stofur.

Fyrsta Náttúrustofan; Náttúrustofa Austurlands hóf starfsemi 1995, en síðan komu ein af annarri, Náttúrustofa Suðurlands (1996), Náttúrustofa Vestfjarða (1997), Náttúrustofa Vesturlands (1999), Náttúrustofa Norðurlands vestra (2000), Náttúrustofa Reykjaness (2000) og Náttúrustofa Norðausturlands (2003). Áttunda stofan Náttúrustofa Suðausturlands tók til starfa árið 2013. Þó að náttúrustofurnar starfi allar eftir sömu lögum og séu því líkar í grunninn hafa allar þróast eftir aðstæðum á hverjum stað og eru því með mismunandi áherslur. Starfsemi samtakanna er hægt að kynna sér á heimasíðu þeirra <http://www.sns.is>.

Náttúrustofurnar hafa starfað náið saman frá byrjun, en árið 2002 var ákveðið að efla samstarfið enn frekar og þá voru stofnuð Samtök náttúrustofa (SNS). Forstöðumenn Náttúrustofanna skiptast á um formennsku í samtökunum og var forstöðumaður Náttúrustofu Suðurlands, Ingvar Atli Sigurðsson kosinn formaður árið 2013 og meðstjórnendur voru Þorkell Lindberg Þórarinsson (NNA) og Gunnar Þór Hallgrímsson (NR).



Mynd 27. Fuglatalning á Langakambi.



Skólasamstarf



Mynd 28. Annar og þriðji bekkur Grunnskóla Bolungarvíkur.

Náttúrustofan tekur á móti mörgum skólahópum á hverju ári í samvinnu við Náttúrugripasafn Bolungarvíkur. Bæði er um að ræða skoðunarferðir þar sem safnið er skoðað undir leiðsögn starfsmanna Náttúrustofunnar, en einnig vinnuferðir þar sem nemendur hlýða á fyrirlestra og leysa ákveðin verkefni, sem unnin eru í samvinnu stofunnar og kennara.

Árið 2013 komu níu grunnskólabekkir í heimsókn í Náttúrugripasafnið. Sex þeirra voru frá Bolungarvík, tveir frá Ísafirði og einn frá Þingeyri. Greinilegt er að þeir skólar sem eru staðsettir næst safninu, eiga auðveldara

með að koma en Þingeyringar létu fjarlægðir ekki aftra sér og vonumst við því til að fá krakka frá fleiri skólum á svæðinu í heimsókn á næsta ári. Nánari upplýsingar um skólaheimsóknir og starfsemi Náttúrugripasafnsins á árinu 2013 er að finna í ársskýrslu safnsins þess árs.

Kennsla á háskólastigi

Nemi í líftækni frá Háskólanum á Akureyri fékk aðstöðu til að vinna sumarverkefni og bakkalár verkefni sitt á starfsstöð Náttúrustofunnar á Bíldudal. Neminn heitir Nancy Rut Helgadóttir og gerði Náttúrustofa samning við Háskólann á Akureyri um verkefnið sem var styrkt af Rannsókn og nýsköpunarsjóði námsmanna. Sumarverkefnið heitir „Ræktun þörunga við mismunandi aðstæður, til aukinnar nýtingar á skolvatni vinnslustöðva“. Bakkalár verkefnið er framhalds verkefni sem verður lokið vorið 2014.

Markmið verkefnisins var að rannsaka ræktun á smápörungum í affallsvatni frá fiskeldi og fiskvinnslum með það að leiðarljósi að nýta þau næringarefni sem þar kunna að vera og koma þannig í veg fyrir eða draga úr ofauðgun sjávar. Notaðir voru smápörungar sem geta nýtt sér næringarefni til vaxtar og viðhalds. Hægt er að nýta þá í aðra lífræna framleiðslu, svo sem fóður fyrir eldi sjávardýra og ýmsa aðra framleiðslu.



Skýrslur 2013

Arnín Óladóttir. 2013. *Ætihvönn - Hvannarstöð í Hornstrandarfríðlandi*. NV nr. 11-13. Náttúrustofa Vestfjarða.

Böðvar Þórisson. 2013. *Straummælingar út af Mosdal í Önundarfirði 2013*. Unnið fyrir ÍS-47. NV nr. 18-13. Náttúrustofa Vestfjarða.

Böðvar Þórisson, Ólafur Ögmundarson, Gunnar Þórðarson og Þorleifur Eiríksson. 2013. *Norðurkví: Meðhöndlun á Netbútum í sjó til að hrinda frá ásætum*. NV nr. 21-13. Náttúrustofa Vestfjarða.

Böðvar Þórisson og Þorleifur Eiríksson. 2013. *Hólsá, Kaldá og Þverá í Önundarfirði. Lýsing á aðstæðum*. NV nr. 27-13. Náttúrustofa Vestfjarða.

Böðvar Þórisson, Cristian Gallo, Eva Dögg Jóhannesdóttir og Þorleifur Eiríksson. 2013. *Athuganir á áhrifum laxeldis í sjókvíum í Tálknafirði á botndýralíf, 2010-2013*. Unnið fyrir Fjarðalax. NV nr. 33-13. Náttúrustofa Vestfjarða.

Eva Dögg Jóhannesdóttir, Jón Örn Pálsson, Þorleifur Eiríksson. 2013. *Mælingar á lífrænu botnfalli frá sjókvíum í laxeldi í Fossfirði í Arnarfirði*. NV nr. 34-13. Náttúrustofa Vestfjarða.

Hafdís Sturlaugsdóttir og Böðvar Þórisson. 2013. *Gróður og fuglar við Langa- og Neðravatn á Reykhólum*. NV nr. 22-13. Náttúrustofa Vestfjarða.

Hafdís Sturlaugsdóttir, Cristian Gallo og Böðvar Þórisson. 2013. *Gróður og fuglar við Hólsá, Kaldá og Þverá í Önundarfirði*. Unnið fyrir Orkuver. NV nr. 17-13. Náttúrustofa Vestfjarða.

Hafdís Sturlaugsdóttir og Hulda Birna Albertsdóttir. 2013. *Gróðurfur á nýjum veglínnum frá Bjarkalundi að Melanesi*. NV nr. 07-13. Náttúrustofa Vestfjarða.

Hafdís Sturlaugsdóttir og Hulda Birna Albertsdóttir. 2013. *Lífmassamælingar í veglínnum frá Bjarkalundi að Melanesi*. NV nr. 08-13. Náttúrustofa Vestfjarða.

Hulda Birna Albertsdóttir. 2013. *Örnefnaskráning í Dalabyggð V. Hluti - Ytri Fagrigalur*. NV nr. 03-13. Náttúrustofa Vestfjarða.

- Hulda Birna Albertsdóttir. 2013. *Örnefnaskráning í Dalabyggð VI. Hluti - Níp og Heinaberg*. NV nr. 04-13. Náttúrustofa Vestfjarða.
- Hulda Birna Albertsdóttir. 2013. *Örnefnaskráning í Dalabyggð VII. Hluti - Klífmýri, Tindar og Búðardalur*. NV nr. 05-13. Náttúrustofa Vestfjarða.
- Hulda Birna Albertsdóttir. 2013. *Örnefnaskráning í Dalabyggð VIII. Hluti - Skarðsá og Geirmundarstaðir*. NV nr. 06-13. Náttúrustofa Vestfjarða.
- Hulda Birna Albertsdóttir. 2013. *Örnefnaskráning í Dalabyggð X. Hluti - Á og Kross*. NV nr. 29-13. Náttúrustofa Vestfjarða.
- Hulda Birna Albertsdóttir. 2013. *Örnefnaskráning í Dalabyggð XI. Hluti - Sveinstaðir og Stakkaberg*. NV nr. 30-13. Náttúrustofa Vestfjarða.
- Hulda Birna Albertsdóttir. 2013. *Örnefnaskráning í Dalabyggð XII. Hluti – Dagverðarnes*. NV nr. 31-13. Náttúrustofa Vestfjarða.
- Hulda Birna Albertsdóttir. 2013. *Örnefnaskráning í Dalabyggð IX. Hluti - Skarð*. NV nr. 32-13. Náttúrustofa Vestfjarða.
- Hulda Birna Albertsdóttir. 2013. *Menningarminjakort í Skálvík*. NV nr. 09-13. Náttúrustofa Vestfjarða.
- Lóa Júlía Antonsdóttir, Rakei Ástrós Heiðarsdóttir og Þorleifur Eiríksson. 2013. *Skráning safngripa í Ósvör 2013*. NV nr. 35-13. Náttúrustofa Vestfjarða og Ósvör Sjóminjasafn.
- Margrét Hrönn Hallmundsdóttir. 2013. *Fornleifarannsóknir á Hrafnseyri við Arnarfjörð*. Framvinduskýrsla 1. NV nr.14-13. Náttúrustofa Vestfjarða.
- Margrét Hrönn Hallmundsdóttir. 2013. *Fornleifarannsókn á rúst í landi Rimakots í Rangárvallasýslu eystri*. NV nr. 15-13. Náttúrustofa Vestfjarða.
- Margrét Hrönn Hallmundsdóttir. 2013. *Fornleifakönnun í friðlandinu við Gullfoss*. NV nr. 26-13. Náttúrustofa Vestfjarða.
- Margrét Hrönn Hallmundsdóttir. 2013. *Fornleifakönnun í landi Hólsár, Kaldár og Fremri Breiðadals*. NV nr. 25-13. Náttúrustofa Vestfjarða.
- Margrét Hallmundsdóttir. 2013. *Fornleifakönnun í Reykjanesi við Djúp*. NV nr. 01-13. Náttúrustofa Vestfjarða.
- Margrét Hallmundsdóttir. 2013. *Fornleifakönnun vegna framkvæmda á Geirseeyri við Patreksfjörð II*. NV nr. 02-13. Náttúrustofa Vestfjarða.
- Margrét Hrönn Hallmundsdóttir. 2013. *Fornleifar við Dynjanda í Arnarfirði*. NV nr. 13-13. Náttúrustofa Vestfjarða.

- Margrét Hrönn Hallmundsdóttir og Guðrún Jóna Þráinsdóttir. 2013. *Fornleifarannsókn í landi Litlanness og Kirkjubóls*. Vegna fornleifa við Vestfjarðaveg 60, milli Eiðis og Þverár í Reykhólahreppi. NV nr. 28-13. Náttúrustofa Vestfjarða.
- Náttúrustofa Vestfjarða og Vegagerðin. 2013. *Jarðgöng á milli Arnarfjarðar og Dýrafjarðar*. Mat á umhverfisáhrifum. Matsskýrsla. Náttúrustofa Vestfjarða og Vegagerðin.
- Þorleifur Eiríksson og Böðvar Þórisson. 2013. *Botndýraathugun í norðanverðum Önundarfirði 2012*. NV nr. 23-13. Náttúrustofa Vestfjarða.
- Þorleifur Eiríksson og Böðvar Þórisson. 2013. *Botndýraathugun út af Ytraskarði á Snæfjallaströnd í Ísafjarðardjúpi 2012*. NV nr. 24-13. Náttúrustofa Vestfjarða.
- Þorleifur Eiríksson og Böðvar Þórisson. 2013. *Botndýraathugun við fiskeldiskví í Önundarfirði*. NV nr. 16-13. Náttúrustofa Vestfjarða.
- Þorleifur Eiríksson og Böðvar Þórisson. 2013. *Vöktunaráætlun 2014-2019 fyrir Arnarlax hf. Laxeldi í sjó við Haganes og Tjaldaneseyrar í Arnarfirði*. NV nr. 20-13. Náttúrustofa Vestfjarða.
- Þorleifur Eiríksson, Eva Dögg Jóhannesdóttir, Anna Marzellíusardóttir, Guðmundur Víðir Helgason, Elías Oddson, Jóhann Ólafsson og Ólafur Ögmundarson. 2013. *Möguleikar á sameldi atlantshafsporsk (Gadus morhua) og kræklinga (Mytilus edulis)*. NV nr. 10-13. Náttúrustofa Vestfjarða.



Náttúrustofa Vestfjarða
Aðalstræti 21
415 Bolungarvík
kt: 610397-2209
S:456-7005
Netfang:nave@nave.is
Heimasíða: <http://www.nave.is>
Hönnun og umbrot: Hulda Birna Albertsdóttir



September 2014