



Ársskýrsla Náttúrustofu Vestfjarða



2011

Ársskýrsla
Náttúrustofu Vestfjarða
2011



September 2012

Ritstjóri: Hulda Birna Albertsdóttir

Texti: Starfsfólk Náttúrustofu Vestfjarða

Myndir: Náttúrustofa Vestfjarða

Útgefandi: Náttúrustofa Vestfjarða NV. nr. 31-11.

Ávarp formanns stjórnar

Rannsóknir á lífríki Íslands eru mikilvægar á öllum tímum. Slíkar rannsóknir segja okkur ekki aðeins frá stöðunni eins og hún er í dag heldur hafa slíkar rannsóknir spádómsgildi langt fram í tímann.

Umhverfið er okkar stærsta auðlind og án þekkingar, án skráningar og án ráðlegginga fyrir hinn almenna borgara eða þá fjölmörgu gesti sem sækja landið heim, þá getur þessi auðlind okkar horfið. Það má aldrei gerast. Þessi staðreynd undirstrikar mikilvægi rannsóknastofnanna sem fást við rannsóknir á náttúrunni – rannsóknastofnanna eins og Náttúrustofu Vestfjarða.

Árið 2011 bar keim af miklum uppgangi árið áður. Slíkum uppgangi fylgir aukinn kostnaður sem er fylgifiskur rannsókna sem greiddar eru af framlögum úr samkeppnissjóðum, en þeim fylgir helmings framlag viðkomandi rannsóknastofnunar. Náttúrustofa Vestfjarða fór ekki varhluta af því og var árið 2011 því litað af samdrætti og niðurskurði. En, jafnframt því að þurfa að rífa seglin var mikil og góð vinna unnin af hæfu vísindafólki Náttúrustofunnar sem, þrátt fyrir erfiðleika í rekstri, sinnti sínum rannsóknastörfum af kostgæfni.

Það hefur verið vilji núverandi stjórnar Náttúrustofu Vestfjarða að efla reksturinn á sama tíma sem aðhaldi er beitt. Þrátt fyrir erfiðleika undanfarna tveggja ára var skorið varlega niður til að lama ekki stofnunina og hindra (ekki) eðlilega áframhaldandi uppbyggingu og unnið verði að uppsöfnuðum vanda stofunnar á skipulegan hátt. Starfsemi er lykil þess að staðan batni. Allt til þess að vegur Náttúrustofu Vestfjarða verði sem greiðastur og leiði okkur öll til betri framtíðar, í sátt við náttúruna og lífríkið sem er okkur svo kært.

Náttúrustofa Vestfjarða hefur þrátt fyrir allt sýnt og sannað að hlutverk hennar er mikilvægt hvort sem litið er til mikilvægis vegna búsetuskilyrða á landsbyggðinni eða hlutdeildar í vísindarannsóknum á Íslandi.



Þorleifur Ágústsson

Efnisyfirlit

Ávarp formanns stjórnar.....	2
Efnisyfirlit.....	2
Inngangur.....	3
Skipulag.....	4
Starfsmenn.....	6
Verkefni.....	8
Fuglaverkefni.....	8
Sjávarvistfræði.....	11
Grasafræði.....	13
Vistfræði.....	15
Fornleifaverkefni.....	16
Landafræði.....	17
Mastersverkefni.....	18
Rannsóknarklasi.....	18
Fyrirlestrar.....	18
Fræðsla.....	19
Samtök náttúrustofanna SNS.....	27
Nefndir.....	29
Stiklur úr starfi stofunnar.....	21
Skýrslur og önnur rit.....	26



Inngangur

Náttúrustofa Vestfjarða hóf starfsemi í ársbyrjun 1997 og er árið 2011 því fjórtánda starfsárið. Stofan starfar núna í þremur starfsstöðvum, í Bolungarvík, á Hólmavík og Bíldudal. Náttúrustofa Vestfjarða starfar eftir lögum um Náttúrufræðistofnun Íslands og náttúrustofur nr. 60/1992/2002 og er ein af sjö náttúrustofum sem starfa víðsvegar um landið.

Verkefni Náttúrustofunnar varða fyrst og fremst öflun upplýsinga um náttúru Vestfjarða og gera þær aðgengilegar þeim sem á þurfa að halda. Náttúrustofa Vestfjarða tekur að sér margvísleg verkefni á þessu sviði fyrir; sveitarfélög, stofnanir eða einkaaðila. Stofan er sífellt að breikka verksvið sitt, til dæmis hefur Náttúrustofan verið að auka vinnu sína í kortagerð undanfarið og von á enn meiri aukningu í þeim geira.



Bastian og Rakel að tæma fiðrildagildrur.

Hlutverk

Helstu hlutverk náttúrustofu eru:

- a.** að safna gögnum, varðveita heimildir um náttúrufer og stunda vísindalegar náttúruvísunir, einkum í þeim landshluta þar sem náttúrustofan starfar,
- b.** að stuðla að æskilegri landnýtingu og náttúruvernd og veita fræðslu um umhverfismál og náttúrufræði og aðstoða við gerð náttúrusýninga,
- c.** að veita náttúruverndarnefndum á starfssvæði stofunnar upplýsingar og ráðgjöf á verksviði stofunnar samkvæmt ákvörðun stjórnar náttúrustofu hverju sinni,
- d.** að veita ráðgjöf, sinna rannsóknum og sjá um vöktun gegn greiðslu á verksviði stofunnar að beiðni sveitarfélaga, ríkis eða stofnana þeirra, einstaklinga, fyrirtækja eða annarra aðila,
- e.** að annast almennt eftirlit með náttúru landsins, sbr. 7. gr. náttúruverndarlaga, nr. 44/1999, einkum í þeim landshluta þar sem náttúrustofan starfar; Náttúruvernd ríkisins skal gera samning um slíkt eftirlit við náttúrustofur sem staðfestur er af ráðherra.

Heimilt er náttúrustofu að gerast aðili að sýningarsafni, en fjárhagur slíks safns og stofunnar skal vera aðskilinn.

Skipulag

Aðildarsveitarfélög

Formlega eiga sex sveitarfélög á Vestfjörðum aðild að Náttúrustofu Vestfjarða: Vesturbyggð, Tálknafjarðarhreppur, Bolungarvíkurkaupstaður, Ísafjarðarbær, Súðavíkurhreppur og Strandabyggð.



Hulda Birna og Cistian Gallo í gróðurkortlagningu.

Stjórn

Samkvæmt lögum skipa sveitarfélag eða sveitarfélög sem starfrækja náttúrustofu þriggja manna stjórn og skal einn þeirra vera formaður.

Formaður:

Þorleifur Ágústsson

Til vara: Hildur Halldórsdóttir

Meðstjórnendur:

Jóhann Hannibalsson

Til vara: Sólrún Geirsdóttir

Valgeir Rúnar Hauksson

Til vara: Barði Ingibjartsson.

Deildir

Eins og sést á hlutverkum stofunnar er sarsfemin flókin og fjármögnuð á mismunandi hátt, auk þess að stofan tekur þátt í samstarfsverkum margra stofnanna. Til að einfalda rekstur stofunnar og gera hann markvissari er stofan rekin í sex deildum. Öll verkefni sem stofan vinnur eða tekur þátt í eru innan einhverrar deildar stofunnar. Þannig eru verkefni á samkeppnismarkaði rekin í séstakri deild og samsarfsverkefni með sveitarfélögum í annarri. Stofan rekur auk þess tvö söfn fyrir Bolungarvíkurkaupstað og er rekstur þeirra aðskilin á svipaðan hátt. Starfsmenn Náttúrustofu Vestfjarða eru ekki bundnir ákveðnum deildum, heldur vinnur hver og einn að verkefnum eftir getu og sérfræðipækkingu óháð deildum.

Deildir Náttúrustofu Vestfjarða eru:

Stofndeild

Í Stofndeildinni er grunnstarfsemi Náttúrustofunnar, heimasíða og bókasafn. Hún sér um húsnæði, tækjabúnað og aðra aðstöðu. Starfsmenn eru ráðnir á stofndeildina. Aðrar deildir og/eða verkefni greiða síðan fyrir aðstöðu, tækjabúnað og starfsfólk.

Bókasafn

Á bókasafni stofunnar er stöðugt unnið að söfnun heimilda um náttúru og umhverfismál Vestfjarða. Stofan leggur áherslu á að safna efni um náttúru Vestfjarða og innheldur safnið sumar skýrslur sem eru í litlu upplagi og erfitt að finna. Heimildir um hvað er hægt að finna má sjá á heimasíðu stofunnar, en mikið vantar í þann lista. Markmiðið að bæta stöðugt við listann eftir því sem bókasafnið stækkar.

Sýnasafn

Í rannsóknum Náttúrustofunnar á smádýrum hefur safnast umtalsvert sýnasafn, smádýr úr sjó, vötnum og þurrlendi. Mjög misjafnt er eftir verkefnum hversu ítarlega er unnið úr sýnum, þannig að í sýnasafninu er mikið sem þarf að vinna frekar. Safnið er opið öllum þeim sem hafa þekkingu til að vinna úr þeim.

Heimasíða

Heimasíða Náttúrustofu Vestfjarða var með svipuðu sniði og verið hefur. Á síðunni eru upplýsingar um stofuna og helstu verkefni. Til dæmis eru þar hægt að nálgast matsskýrslur og sérfræðiskýrslur úr umhverfismatsverkefnum sem stofan hefur unnið að. Þar er líka komið á framfæri fréttum um náttúru Vestfjarða. Þess má geta að fréttavefurinn bb.is tekur oft fréttir af heimasíðunni og lesa því mun fleiri þessar fréttir, en heimsækja síðuna. Stefnt er að því að gera heimasíðuna að öflugum upplýsingakerfi fyrir almenning. Náttúrustofan eignaðist facebooksíðu á árinu og eru fréttir og myndir settar þar eftir föngum, en þar eru 75 manns sem fylgjast með síðunni um áramót 2011- 2012.



Böðvar Þórisson í sýnatöku í Fjarðarhornsa.

Rannsóknardeild

Innan rannsóknardeildarinnar er unnið að rannsóknum á verksviði stofunnar og verkefni, sem eru oft fjármögnuð með styrkjum.

Umhverfisdeild

Umhverfisdeild er fjárhagslega sjálfstæð eining innan Náttúrustofu Vestfjarða. Innan þeirrar deildar er séð um verk sem unnin eru gegn greiðslu að meðtöldum virðisaukaskatti, svo sem mat á umhverfisáhrifum, athuganir vegna starfsleyfa og aðrar þjónusturannsóknir.

Þróunardeild

Innan þróunardeildarinnar eru samstarfsverkefni á milli Náttúrustofu Vestfjarða og hlutaðeigandi sveitarfélaga og stofnana þeirra. Hér eru líka rekin samstarfsverkefni við háskóla og rannsóknarstofnanir.



Stafsmenn og fylgdarlið á leið í fuglamerkingarferð.

Fornleifadeild

Fornleifadeild er fjárhagslega sjálfstæð eining. Innan þeirrar deildar er séð um verk á sviði fornleifafræðinnar.

Grasagarðar Vestfjarða

Grasagarðar Vestfjarða eru deild innan Náttúrustofunnar þar sem allt sem viðkemur gördunum og rannsóknum tengdum þeim fer fram.



Snædís Björgvinsdóttir hreinsar tjörn í sýningarreit Grasagarða Vestfjarða.

Náttúrugripasafn Bolungarvíkur og Ósvör

Náttúrustofan sér um Náttúrugripasafnið og Ósvör og er hvort um sig sjálfstæð rekstrareining. Sú vinna sem starfsmenn Náttúrustofunnar vinna í söfnunum skráist á þau.

Starfsmenn



Dr. Þorleifur Eiríksson

Dýrafræðingur
Forstöðumaður



Helga Jónsdóttir

Ræstingar
Hlutastarf



Böðvar Þórisson

Líffræðingur



Hulda Birna Albertsdóttir

Umhverfisskipulagsfræðingur



Cristian Gallo

Vistfræðingur



Kristjana Einarsdóttir

Líffræðingur
Hlutastarf



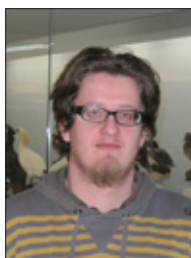
Eva Dögg Jóhannesdóttir

Líffræðingur



Gunnar Sigurðsson

Skrifstofustjóri/rannsóknarmaður



Georg Haney

Umhverfisfræðingur



Guðrún Steingrímsdóttir

Rannsóknarmaður
Hlutastarf



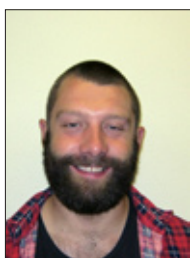
Hafðís Sturlaugsdóttir

Landnýtingarfræðingur



Margrét Hallmundsdóttir

Fornleifarfræðingur



Alex Allison
Mastersnemi



Lóa Júlía Antonsdóttir
Fornleifafræðinemi
Sérverkefni/Sumarstarfsmaður



Anna Guðrún Edvardsdóttir
Sérfræðingur
Sérverkefni



Sandra Borg Bjarnadóttir
Fatahönnuður
Sérverkefni/Sumarstarfsmaður



Arastou Gharibi
Mastersnemi



Óskar Kristjánsson
Menntaskólanemi
Sérverkefni/Sumarstarfsmaður



Arngrímur Kristinnsson
Safnvörður/Sérverkefni



Rakel Ástrós Heiðarsdóttir
Menntaskólanemi
Sérverkefni/Sumarstarfsmaður



Bastien Louboutin
Sjálfbóðaliði í rannsóknum



Sigurður Friðgeir Friðriksson
Landslagsarkítekt
Sérverkefni



Jóhann Hannibalsson
Safnvörður/sérverkefni
Hlutastarf



Snædís Björgvinsdóttir
Efnafræðinemi
Sérverkefni/Sumarstarfsmaður



Kristín Hálfánardóttir
Menntaskólanemi
Sérverkefni/Sumarstarfsmaður



Þorgerður Þorleifsdóttir
Menntaskólanemi
Sérverkefni/Sumarstarfsmaður



Verkefni

Verkefni náttúrustofunnar skiptast í fimm megin svið: Dýrafræði (fuglaverkefni og sjávarhryggleysingjar), vistfræði (t.d. sjávarvistfræði), Grasafræði (gróðurkortagerð), landafræði (örnefnaskráning og verkefni á sviði ferðaþjónustu), fornleifafræði (fornleifaskráning og uppgroftur) og til viðbótar, safnastarf (rekstur safna og rannsóknir á sviði safnsins).

Fuglaverkefni

Náttúrustofa Vestfjarðastundarmargvíslegarfuglaathuganir, bæði á eigin vegum og í samstarfi við aðrar náttúrustofur, Náttúrufræðistofnun Íslands og Líffræðistofnun Háskólans. Hér er fjallað um nokkur verkefni sem unnið var að á árinu.



Fuglaskoðun.



Kría í fæðisleit.

Varpfuglagrunnur og mófuglavöktun

Náttúrustofa Vestfjarða, í samvinnu við Náttúrufræðistofnun Íslands, hefur verið að byggja upp grunn um stöðu varpfugla á Vestfjörðum og taka mælingar á þéttleika mófugla (varpfugla). Allar athugunar fara í þennan grunn og þá skiptir ekki máli hvort fuglinn er varpfugl eða flækingur á svæðinu. Það er því hægt að kalla fram stöðu varpfugla eða flækinga í ákveðnum reit samkvæmt reitakerfi Náttúrufræðistofnunar Íslands eða eftir ákveðinni stærð af reit t.d. 2*2 km. Árið 2011 fór að mestu í innslátt gagna úr skýrslum og vinnubókum Náttúrustofunnar ásamt árlegri mófuglavöktun í nágrenni Bolungarvíkur.



Arnarungi.

Lundavöktun

Náttúrustofa Suðurlands hefur séð um vöktun á lunda um allt land og hefur Náttúrustofa Vestfjarða verið henni til aðstoðar í Ísafjarðardjúpi. Árið 2011 var bæði farið í Borgarey og Vigur. Ábúð og varpárangur lundans var kannaður ásamt því að kortleggja varpsvæðin í þessum tveimur eyjum.



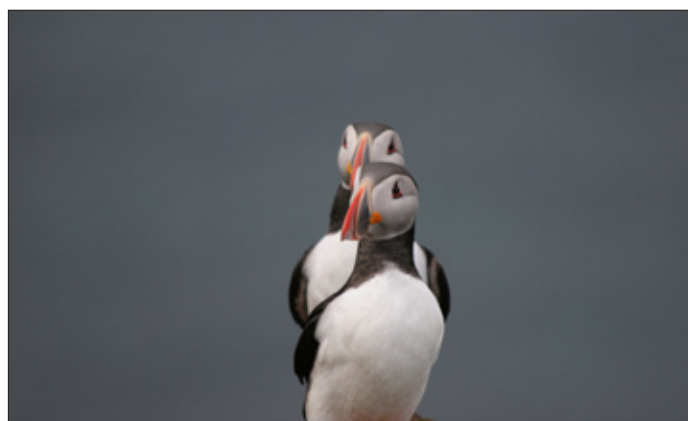
Kríuungamerkingar.

Svartfuglsungar – fjaðrir

Um 170.000 svartfuglar (álka, langvía og stuttnefja) eru skotnir árlega við Nýfundnaland en varpuppruni þessara fugla er óþekktur. Alex Bond frá Háskóla á Nýfundnalandi (Memorial University of Newfoundland) o.fl. hafa reynt að finna uppruna þessa fugla með því að gera efnagreiningar á fjöðrum (t.d. athugun á isotopum) en til þess að gera samanburð þá þarf að koma sýni frá hugsanlegum varpfuglabyggðum. Náttúrustofan tók því fjaðrasýni af lifandi svartfuglsungum í júlí 2011 í Bjarnarnúpi sem er norðaustan við Látravík. Eyjólfur Tryggvason frá Patreksfirði og Böðvar Þórisson frá Náttúrustofunni sáu um söfnunina en Borgar Þórisson frá Hvalskeri sá um skipstjórn.

Arnar- og rjúpnavöktun

Náttúrustofan sá um rjúpnatalningar í Ísafjarðardjúpi eins og síðustu ár. Einnig var starfmaður hennar til aðstoðar við merkingar á arnarungum sem er í höndum Náttúrufræðistofnunar Íslands.



Lundar.

Kríumerkingar

Náttúrustofan hefur staðið fyrir merkingum á kríuungum í Bolungarvík frá því sumarið 2003. Einnig hafa verið merktir ungar annars staðar t.d. Holtsodda í Önundarfirði, Grænanesi í Dýrafirði o.fl. Síðustu ár hafa klakstíg kríueggja verið mæld og ungar hafa verið lengda- og þyngdamældir. Tvær endurheimtur hafa fengist síðan verkefnið byrjaði: ein frá Ghana sem var merkt sama ár í Bolungarvík og ein í S-Afríku sem var merkt sama ár í Holtsodda í Önundarfirði.



Svartfuglsungamerkingar á Látrabjargi.



Rita með dægurrita.

Talningar á rauðbrystingum

Rauðbrystingur (*Calidris canutus*) sem er með varpstöðvar í Kanada og Grænlandi notar Ísland og norður Noreg sem síðustu stoppistöðvar á leið sinni á varpstöðvarnar. Það er ekki vitað hvort hér sé um tvo stofna að ræða þ.e. sá hópur sem notar Noreg sem stoppistöð og annar sem notar Ísland. Merkingar á rauðbrystingum í Noregi og á Íslandi sýna að einhverjir fuglar eru að nota báða þessa staði þó ekki á sama ári. Leiðangur frá Noregi undir stjórn Jim Wilson kom til Íslands í maí 2011 til að kanna hvort merktir fuglar frá Noregi sæjust í vorfari um Ísland og ef svo er þá hvaða landshlutar þeir væru aðallega að nota. Náttúrustofan aðstoðaði hópinn á Vestfjörðum og taldi rauðbrystinga frá Barðaströnd og inn í Ísafjarðardjúp. Fuglar merktir í vorfari í Noregi og á vetrarstöðum við Holland sáust í þessum talningum. Grein um niðurstöðurnar voru síðan birtar í tímariti seint á árinu 2011¹.



Fýll.

Ritur með dægurrita

Náttúrustofan í samstarfi við Náttúrustofu Norðausturlands, setti dægurrita (e. geolocator) á 20 ritur í Látrabjargi í sumar. Ritarnir skrá niður upplýsingar um birtu en út frá því er hægt að reikna út staðsetningu fuglsins. Megin markmið með þessu verkefni er að finna hvar helstu vetrarstöðvar íslensku ritunnar séu.



Rauðbrystingur, sanderla og kjóaugi. Mynd: Böðvar Þórisson.

¹ Wilson, J., Benediktsson, G.Ö., Croger, R., Dick, W., Hooper, K., Morrison, G., Potts, P., Swinfen, B. & Swinfen, R. 2011. Red Knots marked in N Norway switch spring staging area to Iceland. *Wader Study Group Bull.* 118(3): 175–180.

Plastát fýla

Plast er vaxandi vandamál og er mengun í sjó og á landi. Dýr í sjó éta plastið þá yfirleitt með annarri fæðu og geta þessar plastagnir haft alvarleg áhrif á dýrin til langs tíma. Í Hollandi hefur verið langtíma vöktun í gangi varðandi plast mengun í fýl (*Fulmar glacialis*). Árið 2011 gerði Susanne Kuhn samsvarandi rannsókn á fýl á Vestfjörðum. Susanne fékk fýl frá sjómönnum í Bolungarvík en þetta voru fuglar sem höfðu fest sig á fiskilínu þegar verið var að leggja hana í sjóinn. Hún fékk aðstöðu á rannsóknarstofu Náttúrustofunnar til að kryfja fýlinn og safna plastbrotum sem fundust í mögum fuglanna. Plastið var síðan skoðað frekar á rannsóknarstofum erlendis. Helstu niðurstöður eru að minna fannst af plasti í mögum fýls við Íslands en í Norðursjónum og við Færeyjar. Það var samt meira en á heimskautasvæðum við Kanada. Grein um niðurstöðurnar kom út árið 2012.

Fuglaskoðunarstaðir

Unnin var skýrsla 2010 um athugun á hugsanlegum fuglaskoðunarstöðum á Vestfjörðum. Verkefnið var styrkt af Nýsköpunarsjóði námsmanna. Í framhaldi af því var gert fuglaskoðunarbæklingur sem styrktur var af Vaxtarsamningi Vestfjarða og Ferðamálasamtökum Vestfjarða. Samstarfsaðilar að bæklingnum eru Markaðsstofa Vestfjarða og Fuglaklasi Vestfjarða, en einnig koma fleiri aðilar og einstaklingar að honum. Bæklingurinn samanstendur af korti (1:100.000), tegundalista fyrir ákveðin svæði, texta um svæðin og myndum af fuglum. Búið er að gera uppkast af einum bækling sem var síðan dreifður á Birdfair ráðstefnu í ágúst. Birdfair (British Birdwatching Fair) er markaður sem er haldin árlega við Egelton friðlandið í Ruthland, Englandi. Á markaðinum tengist allt á einhvern hátt fuglum og er ferðaiðnaður einn stærsti hluti þessa markaðs.



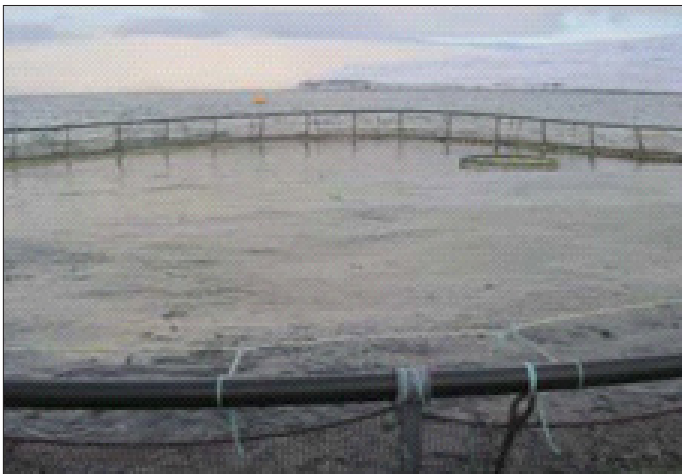
Rjúpa í sumarlit.

Vestfjörðum er skipt upp í 12 kort og þar með 12 bæklinga. Fyrir styrkinn er áætlað takist að búa til þrjú til fjögur kort af þessum tólf. Þau kort sem verða fyrir valinu í fyrstu eru þau svæði þar sem upplýsingar um fugla eru nægjanlegar og aðgengilegar.

Sjávarvistfræði

Fiskeldisathuganir

Náttúrustofan vann ýmsar rannsóknir fyrir fyrirtæki í fiskeldi á árinu. Gerðar voru straum- og súrefnismælingar á fyrirhuguðu fiskeldi í Arnarfirði. Mælingarnar er liður í grunnrannsóknum vegna fyrirhugaðs laxeldis í Arnarfirði. Gerðar voru athuganir á botndýralífi í Ísafjarðardjúpi vegna fyrirhugaðs fiskeldi og kom út skýrsla um það. Einnig var gengið frá skýrslu um athuganir á botndýralífi við fiskeldiskvíar í Seyðisfirði og Álftafirði en athugunin fór fram 2009. Náttúrustofan sá um vöktun á botndýralífi við fiskeldiskvíar í Tálknafirði. Einnig var unnin skýrsla um setmyndun undir kvíum í samstarfi við Alex Alison mastersnema.



Fiskeldiskví.

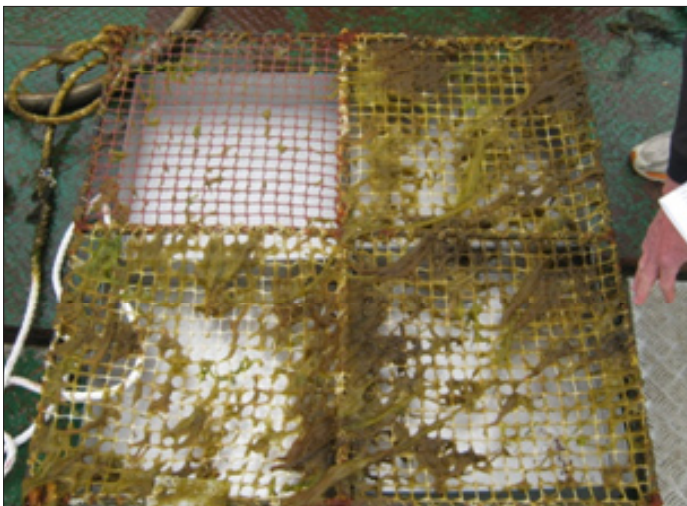


Langvía.

Sameldi atlantshafsporsks og kræklinga

Náttúrustofa Vestfjarða í samstarfi við Matís, Líffræðistofnun Háskólans og Vesturskel ehf fengu styrk úr AVS rannsóknasjóði í sjávarútvegi til að kanna möguleika á sameldi atlantshafsporsks og kræklinga árið 2010. Meginmarkmið verkefnisins er að meta hvort næringarauðgun sem myndast við eldi þorsks í sjókvíum hafi jákvæð áhrif á vöxt kræklinga, gæði og nýtingarmöguleika hans til mannelis.

Fjöleldi af þeirri gerð sem hér um ræðir stuðlar að betri fôðurnýtingu þar sem afgangsefni fôðursins sem ekki nýtist fisknum skapar aðstæður sem kræklingurinn getur nýtt sér til aukins vaxtar. Árið 2011 var kræklingur tekinn af kræklingalínunum frá Vesturskel í Álftafirði.



Netabútar í sjó eftir fjóra mánuði. Einn rammi er koparlitaður og er hann vinstra horni uppi. Allir bútarirnir voru 1 m dýpi.

Íslenskir firðir og mengun

Meginmarkmið verkefnisins er að skilgreina náttúrulegt lífríki Ísafjarðardjúps og þolmörk mengunar sérstaklega m.t.t. uppsöfnunar lífrænna efna á botni og hugsanlegrar næringarefna auðgunar. Í verkefninu hefur lífríki í botnseti verið rannsakað og vísitæmdir skilgreindar. Ennfremur hefur verið lagt mat á uppsöfnunarhraða lífrænna efna á hafsbotni.

Verkefnið er unnið í samvinnu Náttúrustofu Vestfjarða, Háskóla Íslands og Matís ohf. Verkefnisstjórn er í höndum Ólafs Ögmundarsonar, verkefnastjóra hjá Matís. Verkefninu lýkur í apríl 2012.



Georg og Elías Oddson að safna kræklingum í Álftafirði sem voru síðan mældir og settir út í Skutulsfirði.

Kræklingurinn var síðan mældur og flokkaður. Síðan var hann settur út í Skutulsfirði á tveimur stöðvum við kví og á einni viðmiðunarstöð. Hann var síðan sóttur aftur um haust og þá mældur aftur. Skýrslu var skilað til sjóðsins í lok árs 2011.

Athugun á ásætum í sjó

Netabútar (50*50 cm) voru settir í sjó við tilraunakvívár Matís í Álftafirði. Á hverju dýpi (1m, 4m og 7m) eru fjórir netabútar og er einn meðhöndlaður með kopar, einn ómeðhöndlaður og tveir bútar með missterkri upplausn af öðru efni. Þrjár svona lagnir eru settar út og var ein tekin upp eftir mánuð í sjó, ein eftir fjóra mánuði og sú síðasta eftir sjö mánuði. Samstarfsaðilar Náttúrustofunnar eru: Matís og Hraðfrystihúsið Gunnvör.



Böðvar og Arngrímur í sýnatöku.



Böðar og Halldór G. Ólafsson í sýnatöku.

Dragnótarathuganir

Rannsókn og vöktun á veiðisvæðum dragnótar Meginmarkmið verkefnisins er að rannsaka áhrif dragnótaveiða á dýralíf í botnseti og við botn á völdum svæðum í Húnaflóa, Miðfirði, Skagafirði og Öndarfirði. Borin verða saman svæði sem eru vernduð til lengri og skemmri tíma og veiðisvæði. Ennfremur verður sett upp vöktunarplan sem mun ná til langs tíma. Í lok rannsóknar verður gerð tillaga um rannsóknir og vöktun sem æskilegt er að framkvæma ásamt áætlun um friðun svæða. Samstarfsaðilar eru: Halldór G. Ólafsson frá Biopol á Skagaströnd og Guðmundur V. Helgason frá Líffræðistofnun Háskólans.

Grasafræði

Gróðurkortagerð

Náttúrustofa Vestfjarða í samvinnu við Náttúrufræðistofnun Íslands hefur verið að vinna að gróðurkortagerð á Íslandi síðan haustið 2007. Aðallega var unnið að því að staðfæra eldri gögn af hálendi Íslands, en þau gögn eru notuð í vistgerðaflokkun hálendisins. Árið 2011 var farið í vettvangsferðir og gróðurkortlagt Tungudal og Syðridal í Bolungarvík. Náttúrustofan hefur þrjú starfsmenn í gróðurkortagerðinni í tveimur stöðum, en starfsmennirnir vinna einnig að öðrum verkum.



Cristian Gallo í gróðurkortagerð.



Birki.

Sjálfbærni villtra lyfja- og seiðplantna á Íslandi

Vorið 2011 fékk Náttúrustofa Vestfjarða styrk frá Náttúruverndarsjóði Pálma Jónssonar til að vinna að verkefni um sjálfbærni villtra lyfja- og seiðplantna á Íslandi. Markmið með verkefninu er að gera rannsókn á hvernig hægt sé að nýta villtar íslenskar jurtir á sjálfbæran hátt svo ekki sé gengið á þolmörk þeirra. Einnig að hægt verði að nýta þessar leiðbeiningar þegar votta á nýtingu svæða á sjálfbæran hátt. Sumarið 2011 hófst fyrsti þáttur verkefnisins sem fólst í að klippa plönturnar. Klipptar voru 5 tegundir: maríustakkur, aðalbláberjalyng, blóðberg, fjallagrös og birki. Næstu ár verður svo fylgst með endurvexti plantanna og reynt að meta hve langan tíma það tekur þær að ná fyrri þrótti.

Sóley, vöktun blómgunar.

Vor 2010 byrjaði Náttúrustofan þátttöku í rannsóknarverkefninu Sóley. Markmið þess verkefnis er að greina og skilja áhrif loftslagsbreytinga á plöntur og gróður á Íslandi. Um er að ræða langtíma vöktunarverkefni á tímasetningu blómgunar ákveðinna plöntutegunda. Með verkefninu verður til mikilvægur gagnagrunnur um lífríki Íslands sem hægt verður að nota til að bera saman við hliðstæðar erlendar rannsóknir. Aðstandendur verkefnisins eru Guðmundur Ingi Guðbrandsson hjá Stofnun Sæmundar fróða, Kristín Svavarsdóttir hjá Landgræðslu ríkisins og Þóra Ellen Þórhallsdóttir prófessor í grasafræði við Háskóla Íslands en Þóra er jafnframt verkefnisstjóri.

Áframhald var á vöktun blómplantna í tengslum við Sóleyjarverkefnið árið 2011. Blómgun var vöktuð á tveimur stöðum sem fyrr í Steingrímsfirði, þar sem Hafðís Sturlausdóttir sá um vöktunina og í Bolungarvík, þar sem Kristjana Einarsdóttir sá um verkið.

Sýningarreitir Grasagarða Vestfjarða

Grasagarðar Vestfjarða er verkefni sem komið var á fót sumarið 2010. Markmið Grasagarða Vestfjarða er að varðveita íslenskar tegundir af plöntum og þá sérstaklega vestfirskar. Grasagarðarnir eru safn og nýtist fyrir ýmsar rannsóknir tengdar gróðri á Vestfjörðum enda allar plöntur skráðar niður í gagnagrunn sem geymir upplýsingar um hverja plöntu, hvenær henni var safnað og hvar hún var tekin.

Þetta ár fór í það að setja vatn og stúta á garðinn ásamt mikilli söfnun plantna. Í lok árs 2011 voru alls skráðar 145 plöntur í plöntusafn Grasagarðanna. Ágætlega gekk að koma plöntunum til í garðinum, en einærar plöntur eru frekar erfiðar til að safna vegna þess að þær eru frekar viðkvæmar og koma ekki upp aftur nema þær sái sér.



Vígsluhátíð Grasagarðanna í ágúst.



Vetrarblóm í blóma.

Alls var skilað niðurstöðum fyrir 7 staði á landinu 2011. Í Steingrímsfirði var fylgst með klóelftingu, vetrarblómi, lambagrasi, ilmrey og holtasóley en í Bolungarvík voru vaktaðar lambagras, ilmreyr, holtasóley og hrafnaklukka. Á landinu voru vaktaðar alls níu tegundir en sex þeirra voru vaktaðar á Vestfjörðum.



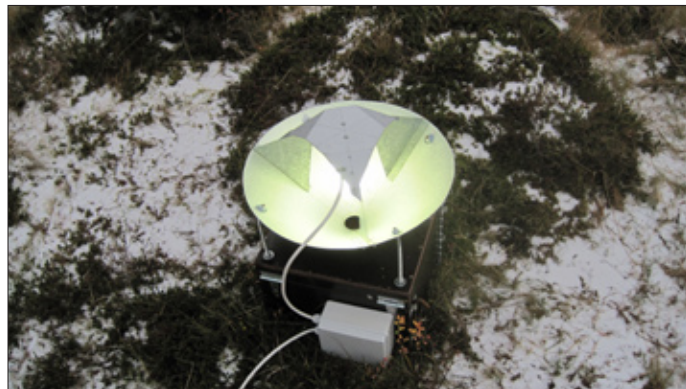
Grasagarðar Vestfjarða.

Grasagarðarnir hafa fengið góðar viðtökur hjá bæjarbúum sem og öðrum. Haldin var vígsluhátíð í ágúst þar sem Náttúrustofan og Bolungarvíkurkaupstaður buðu öllum þeim sem vildu koma og halda upp á opnun Grasagarðanna. Þar hélt formaður bæjarráðs Bolungarvíkur tölu en einnig Hulda Birna Albertsdóttir fyrir hönd Grasagarðanna. Svo kom tónlistaratriði þar sem hjónin Selvadore Rähni og Tuule Rähni spiluðu fyrir gesti. Af því loknu bauð Grasagarðurinn og Bolungarvíkurkaupstaður upp á pylsur fyrir gesti og viljum við þakka öllum þeim, sem sáú sér fært að fagna með okkur á þessum degi.

Vistfræði

Vöktun smádýra

Vorið 2010 byrjaði Náttúrustofa Vestfjarða, í samvinnu við Náttúrufræðistofnun Íslands, langtíma vöktunarverkefni náttfjörilda og var því framhaldið sumarið 2011. Ljósildrur voru á sömu stöðum og síðasta ár þ.e. í Syðridal í Bolungarvík og við Þverárvirkjun nálægt Hólmavík. Þriðju gildrunni var bætt við og var hún sett í Stakkamýri nálægt Hólmavík. Þar sem gildrunar eru staðsettar eru búsvæði fjörliddanna lyngmói og graslendi í Syðridal, lyngmói við Þverárvirkjun og graslendi í Stakkamýri. Ljósildrunar voru settar upp 15. apríl og teknar inn 4. nóvember. Vitjað var um gildrunar vikulega og þær tæmdar. Sýnin voru greind síðar. Einnig voru smádýrum safnað í Bolungarvík með: fallgildrum, gluggagildrum og Malysian gildru.



Ljósildra í Syðridal.



Sýnataka á Glámuhálendi.

Þjónustuverkefni vegna framkvæmda

Náttúrustofan vann að mörgum rannsóknum sem voru gerðar vegna framkvæmda eða sem voru hugsanlega fyrirhugaðar. Þessi verkefni voru fyrir Vegagerðina, Orkubú Vestfjarða, Ísafjarðarbæ og Framkvæmdasýsluna sem og vegna fiskeldis en frá þeim er sagt undir kaflanum sjávarvistfræði.

Náttúrustofan sá svo um mat á umhverfisáhrifum fyrir ofanflóðavarnir neðan Gleiðahjalla á Ísafirði. Verkefnið fólst í að gera gróður-, fugla- og fornleifarannsóknir ásamt gerð tillögu að matsáætlun, frummatsskýrslu og matsskýrslu. Samstarfsaðilar í verkinu voru: Ísafjarðarbær, Framkvæmdasýsla ríkisins, Verkís og Teiknistofan Eik.

Náttúrustofan lauk við nokkrar skýrslur á árinu sem snéru að umhverfismati vegna vegalagningar á milli Eiði að Þverá í Kjálkafirði. Einnig voru gerðar lífmassamælingar á birkiskógum og birkikjarri í Kerlingarfirði, Mjóafirði og Kjálkafirði vegna sömu framkvæmdar.

Vatnalífirfræði á Glámu

Náttúrustofan kannaði smádýralíf í þremur vötnum á Glámuhálendinu, september 2011. Sýnataka stóð í fjóra daga og var safnað sýnum á steinum, vatnbotni og vatnsbol. Einnig voru lögð net og hornsílagildrur í vötnin. Verkefnið var unnið fyrir Orkubú Vestfjarða.



Gleiðarhjalli.

Vegna vegaf framkvæmda í botni Álftafjarðar í Ísafjarðardjúpi voru gerð athugun á fjöru við Seljalandsós og Seljalandsá. Einnig var kláruð fornleifaskýrsla um sömu framkvæmd en athugunin hafði verið gerð áður.

Fornleifaverkefni

Nóg hefur verið að gera í fornleifaverkefnum hjá Náttúrustofu Vestfjarða á þessu ári þrátt fyrir miklar þrengingar í íslenskri fornleifafræði og hefur Margrét Hallmundsdóttir fornleifafræðingur haft mikið að gera. Fornleifadeildin var þátttakandi í fjórum Evrópuverkefnum sem hefur orðið þess valdandi að starfsmenn Náttúrustofu þeytast um Evrópu. En a.m.k. 15 manns farið utan í tengslum við verkefni sem fornleifadeildin tekur þátt í.

Auk þessa hefur fornleifadeildin sinnt minni skráningarverkefnum um allt land, bæði á Vestfjörðum og sunnan heiða. Fornleifaskráning í Þjóðgarðinum á Þingvöllum hélt áfram og hafa mjög athyglisverðir og óþekktir hlutir komið í ljós á Þingvöllum. Á Vestfjörðum voru t.d. skráðar minjar á Patreksfirði og í Álftafirði.

Fornleifadeildin hefur verið þátttakandi í verkefninu „European Archaeology Skills Exchange“ undanfarin 3 ár. Hafa háskólanemar frá Englandi og Skotlandi komið og unnið í rannsóknnum á vegum Náttúrustofunar bæði á Strákatanga á Ströndum, Koti á Rangárvöllum og Kolkuósi í Skagafirði. Á þessum 3 árum hafa 15 nemar komið og starfað við þessa uppgrefti og hefur árangur af þessu samtarfi verið mikill. Margir nemendur hafa snúið aftur til Íslands, nokkrir eru að vinna að lokaverkefnum tengdum rannsóknnum sem þeir unnu við á vegum Náttúrustofunar. Að þessu sinni komu til landsins sex nemar frá Bretlandi og Skotlandi og voru þau við rannsóknir á Kolkuósi og tóku þátt í vettvangsskólanum á Hólum í Hjaltadal ásamt því að starfa við uppgrefti í Koti á Rangárvöllum. Í september kom svo hópur frá Evrópu og tók þátt í að byggja endurgerð af víkingaaldar jarðhýsi í tengslum við verkefnið „Green Village“ sem Náttúrustofa tekur þátt í.



Green Village verkefnið í Ashgill í Cumbria í NV Englandi. Húsið er reykhus eftir fornum aðferðum.



Unnið við uppgrefti að Hólum í Hjaltadal

Fornleifadeild Náttúrustofu Vestfjarða ásamt fimm evrópskum samstarfslöndum hlaut styrk að upphæð fjórtíu og fimm milljón króna frá Menntaáætlun Evrópusambandsins til tveggja ára. Verkefnið ber heitið „Fostering Adult Learner Empowerment Through Storytelling and Folklore“ eða FALESAP. Verkefnið miðar að því að gefa fullorðnu fólki tækifæri á að miðla þekkingu sinni og sögum til yngri kynslóða. Einnig verður skoðaður sameiginlegur söguarfur þeirra þjóða sem að verkefninu koma og reynt að tengja rætur þeirra saman í samevrópskri sagnahefð. Tónlist er stór hluti verkefnisins þar sem forn kveðskapur, rímur og þjóðlagatónlist brúa bilið milli kynslóða og færa saman ólíka menningarheima innan Evrópu.

Verkefnið FALESAP er miðstýrt Grundtvig verkefni eða (Grundtvig multilateral project) og auk Íslands taka þátt í verkefninu England, Írland, Þýskaland og Búlgaría. Miðað er við að senda um 80 manns á milli landa í tengslum við verkefnið og á Íslandi verður vikulöng vinnusmiðja þar sem íslenskir sagnamenn, kvæðafólk og tónlistarmenn munu hitta íslenska og erlenda þátttakendur og miðla af þekkingu sinni. Vinnusmiðjan á Íslandi verður haldin í fagurri náttúru Vestfjarða þar sem Hrafnseyri við Arnarfjörð verður miðpunktur.



Green Village verkefnið í Ashgill í Cumbria í NV Englandi.

Landafræði

Örnefnaskráning í Dalabyggð

Náttúrustofan vinnur að örnefnaskráningu í Dalabyggð í samvinnu við Breiðarfjarðarnefnd og Dalabyggð. Skráning örnefna fer fram á korti og eru þau hnitsett. Gert er kort fyrir hverja jörð. Teknar verða jarðir sem liggja að sjó í Breiðafirðinum. Skráningarnar hófust árið 2009 en skráðar voru einnig fornleifar árið 2010. Seinni hluta árs 2010 var ákveðið að halda áfram með að skrá örnefni á árinu 2001 en sleppa forleifaskráningunni. Nú þegar hafa verið skráðar um 16 jarðir í Dalabyggð en verkefninu lýkur 2012.



Séð inn í Hvarfsdal.

Skiltapörf í Bolungarvík

Menningar- og ferðamálaráð Bolungarvíkur og Náttúrustofa Vestfjarða gerðu með sér samstarfssamning um að kanna þörf á skiltum fyrir ferðamenn í Bolungarvík. Hulda Birna Albertsdóttir og Sigurður Friðgeir Friðriksson unnu að þessu verkefni saman. Upplýsingaskilti eru nauðsynlegt hjálpartæki fyrir ferðamenn jafnt sem íbúa sveitarfélaga til þess að geta notið staðar sem best. Skilti gefa gestum upplýsingar um hvað er hægt að skoða á hverjum stað, hvernig og hvert skal haldið, hvar á að fara og svo framvegis.

Ef ferðamenn geta fengið góðar og skýrar upplýsingar um staði eru meiri líkur á að þeir fari ánægðir frá staðnum og kynni hann fyrir næstu ferðamönnum.

Markmiðið var að greina þörf á skiltum í Bolungarvík fyrir ferðamenn og íbúa svæðisins. Þegar búið var að greina skiltapörfina komu í ljós staðir þar sem þörf er á upplýsingum fyrir ferðamenn í sveitarfélaginu. Þegar því var lokið var komið með tillögu að þema sem hægt væri að nota við hönnun skiltanna.



Ernir séð frá Syðridalsvatni.

Frá köfun í maga/Gourmet Diving

Markmið verkefnisins er að meta framboð og gæði sjávarfangs sem týnt yrði og veitt á sjávarbotni á mismunandi köfunarstöðum á Vestfjörðum. Þess konar nýting yki á verðmæti sjávarfangs sem aflað er á strandsvæðum. Viðbótar niðurstöður af verkefninu eru auk þess vitneskja um vistfræði sjávarbotnsins sem hefur ekki verið könnuð með þessum hætti áður.

Sú vitneskja sem hljótast mun af verkefninu mun síðan verða nýtt til að koma á fót fyrir tæki sem býður upp á köfunarferðir á Vestfjörðum þar sem veiði dagsins yrði matreidd fyrir kafarana annað hvort á bát eða á veitingastað.

Landamerkjaskráning

Byrjað var að skrá landamerki á jörðum í Bolungarvík í samvinnu við Bolungarvíkurkaupstað árið 2010 og þessi vinna hélt áfram árið 2011, en miklu verki enn ólokið.



Séð yfir Fótbaldurssund í Breiðafirði.

Verkefnið er unnið í samvinnu við Náttúrustofu Vestfjarða, Hótel Núps að Núpi í Dýrafirði, Alan Deverell, Tobias Klose hjá Dive.is, Sveinbjarnar Hjálmarssonar og Matís ohf. Verkefnisstjórn er í höndum Ólafs Ögmundarsonar, verkefnastjóra hjá Matís. Verkefnið hófst haustið 2011 og lýkur á árinu 2012.

Mastersverkefni

Náttúrustofa Vestfjarða tók að sér mastersnema í Haf- og strandsvæðastjórnun hjá Háskólasetri Vestfjarða árið 2010 og 2011 en báðir nemarnir luku við ritgerð sína árið 2011. Dr. Þorleifur Eiríksson tók að sér að leiðbeina þeim.

Annar mastersneminn heitir Arastou Gharibi og gerði Náttúrustofan samning við háskólasetrið um verkefnið og að neminn nýtti sér gögn og aðstöðu Náttúrustofunnar. Í verkefninu fólst að endurtaka sýnatöku Náttúrustofunnar frá 1997 og endurtók neminn sýnatökuna í botni Skutulsfjarðar. Verkefnið hét „Assessing the ecological quality of Pollur-Isafjörður by macro-faunal community review“. Verkefnið gekk út á það að endurtaka rannsókn sem gerð var fyrir 13 árum og athuga hvað hefur breyst í botndýralífinu á Pollinum í Skutulsfirði. Spurt var tveggja spurningar sem reynt var að svara í verkefninu: Hvernig er ástandið á botndýralífi í Pollinum? Og hefur ástandið breyst á síðustu 13 árum?

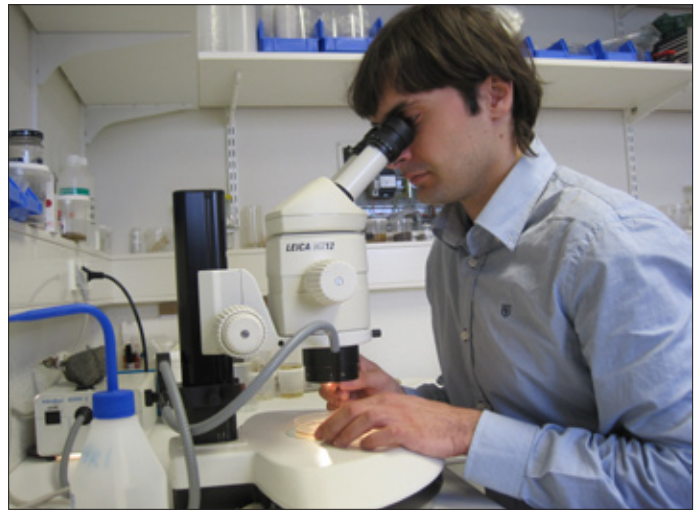


Fiski sleppt í kvíar.

Rannsóknarklasi

Verkefnið Rannsóknarklasi á Vestfjörðum er framhald annars verkefnis sem Anna Guðrún Edvardsdóttir vann að og bar yfirskriftina „Samspil náttúru og mannlífs að fornu og nýju“. Verkefnið „Rannsóknarklasi á Vestfjörðum“ er samstarfsverkefni Náttúrustofu Vestfjarða og Rannsókn- og fræðaseturs Háskóla Íslands á Vestfjörðum og var unnið með styrk frá Vaxtarsamningi Vestfjarða.

Markmið þess er að stofna rannsóknarklasa á Vestfjörðum með aðild vestfirska rannsókn- og stoðstofnanna auk vestfirskra rannsóknaverkefna og hafa 21 aðili ákveðið að gerast aðilar að klasanum og taka þátt í því starfi sem þar mun fara fram.



Arastou Gharibi á rannsóknarstofunni.

Hinn neminn heitir Alex Allison sem var einnig mastersnemi hjá Háskólasetrinu. Verkefnið hét „Organic Accumulation under Salmon Aquaculture Cages in Fossfjörður, Iceland“. Í laxeldi í sjó byggist upp mikið magn lífræna efna. Þetta lífræna efni er aðallega samsett úr óétnu laxafóðri og úrgangi laxins, en efnið safnast fyrir í kring um eldið. Settar voru upp sjö setgildir til að safna seti undir eldi í Fossfirði. Þessi rannsókn var fyrsta rannsóknin sem hefur tekið fyrir þetta efni á Íslandi og miðar af því að veita upplýsingar um grunnástand um lífræna uppsöfnun og hugsanlega hvaða áhrif þau hafa, en einnig til frekari rannsókna og stjórnun á lífrænum úrgangi.

Fyrirlestrar

Georg Haney umhverfisfræðingur hjá Náttúrustofunni flutti erindi í Háskólasetri Vestfjarða undir yfirskriftinni „Visual Impact Assessment of Small - Scale Mining in Iceland: A tool for Municipal Planning and Decision Making.“ Í erindinu fjallaði Georg um matstæki sem hann þróaði í meistaraþrófsritgerð sinni til Msc prófs í umhverfis- og auðlindafræðum við Háskóla Íslands.

Böðvar Þórisson var með fyrirlestur á Rannsóknaráðstefnu Vegagerðarinnar sem var haldin í Hörpu í nóvember. Erindið hét: „Samanburður á dýralífi í Fjarðarhornsa og Skálmardalsá, fyrir og eftir efnistöku“. Efni fyrirlestursins var athugun á seiðabúskaps og lífmagni smádyra í tveimur ám, bæði fyrir og eftir efnistöku í ánum. Athugunin var styrkt af rannsóknasjóði Vegagerðarinnar og voru fyrstu niðurstöður kynntar á ráðstefnunni.



Fræðsla

Eitt af hlutverkum Náttúrustofunnar er að veita almenningi fræðslu um umhverfismál og náttúrufræði. Þessu hlutverki sinnir stofan með margvíslegum hætti, m.a. með fræðsluerindum um náttúru og umhverfisfræði, kennslu og gerð kennsluefnis fyrir leik- og grunnskóla, námskeiðahaldi og miðlun upplýsinga og fróðleiks á heimasíðu stofunnar.

Í júní var haldið námskeið um „jurtir og náttúrulækningar“ á vegum Fræðslumiðstöðvarinnar í samvinnu við Náttúrustofu Vestfjarða. Á námskeiðinu var þátttakendum kennt að þekkja plöntur sem nýttar eru sem teijurtir eða til lækninga. Farið var yfir útlit plantna og síðan farið í vettvangsferð. Í vettvangsferðinni söfnuðu þátttakendur plöntum og lærðu um leið að þekkja þær og hvernig gott er að bera sig að við söfnunina.

Þá var farið yfir hvaða aðferðir eru bestar til að geyma plöntur og plöntuhluta, hvaða tæki er helst að nota og fleira því tengt. Það er Hafdís Sturlaugsdóttir sem kenndi á námskeiðinu en hún hefur sérhæft sig í gróðri og landnýtingu. Nemendur voru ánægðir að námskeiðinu loknu.

Fyrirlestraröð var haldin á vegum Fræðslumiðstöðvar Vestfjarða, Náttúrstofa Vestfjarða og Rannsóknaseturs Háskóla Íslands, um náttúrufræðileg efni á haustdögnum. Þorleifur Eiríksson, Böðvar Þórisson og Hafdís Sturlaugsdóttir skiptu með sér fyrirlestrarröðinni. Fyrirlestrarnir gengu mjög vel og Náttúrustofan og Fræðslumiðstöðin hyggja á frekara samstarf í þeim efnum.



Frá degi hinna villtu blóma síðastliðið sumar.



Lambagras.

Aðstoð við almenning hefur einnig verið vaxandi hluti af starfsemi stofunnar. Skordýragreiningar eru stór hluti af þeirri aðstoð. Fólk finnur skordýr heima fyrir sem það vill láta greina og athuga hvort þurfi að kalla á meindýraeyði en nokkuð var um það á árinu.

Skólasamstarf

Náttúrustofa Vestfjarða tekur á móti mörgum skólahópum á hverju ári í samvinnu við Náttúrugripasafn Bolungarvíkur. Bæði er um að ræða vinnuferðir þar sem nemendur hlýða á fyrirlestra og leysa ákveðin verkefni sem unnin eru í samvinnu Náttúrustofunnar og kennara. Á árinu 2011 komu hinir ýmsu hópar í heimsókn en í september komu krakkar úr leikskólanum Glæðheimum með tvær krosskóngulær til að skoða í víðsjánni. Krökkunum fannst það mjög áhugavert.

Eftir páska fóru nemendur við Grunnskólann á Hólmavík



Krakkar frá Grunnskólanum í Hólmavík að tæma fyðrildagildrur.

Samtök Náttúrustofa

Samtök Náttúrustofa (SNS) eru samtök sjö náttúrustofanna sem starfa á landinu en heimild er í lögum um að starfrækja átta stofur. Fyrsta Náttúrustofan; Náttúrustofa Austurlands hóf starfsemi 1995, en síðan komu ein af annarri, Náttúrustofa Suðurlands (1996), Náttúrustofa Vestfjarða (1997), Náttúrustofa Vesturlands (1999), Náttúrustofa Norðurlands vestra (2000), Náttúrustofa Reykjanes (2000) og síðast Náttúrustofa Norðausturlands (2003). Þó að náttúrustofurnar starfi allar eftir sömu lögum og séu því líkar í grunninn hafa allar þróast eftir aðstæðum og hverjum stað og eru því með mismunandi áherslur.

Starfsemi samtakanna er hægt að kynna sér á heimasíðu þeirra <http://www.sns.is>.



Skólaheimsókn Grunnskóla Bolungarvíkur á Náttúrugripasafnið.

með Hafðísi Sturlaugsdóttur, starfsmanni Náttúrustofunnar á Hólmavík og hjálpuðu henni við vitjun á fiðrildagildrum í Stakkamýri og við Þverárvirkjun. Vitjað er um gildrunar á hverjum föstudegi frá miðjum apríl til byrjun nóvember. Nemendur aðstoðu við vitjun gildranna fram að lokum skólans. Nemendurnir fengu fræðslu um þau skordýr sem sástu í gildrunum og sérstaklega um lífsferil fiðrilda. Einnig fengu þau fræðslu um gróðurlendið sem gildrunar eru í.

Skólaheimsóknir voru svipaðar og undanfarin ár. Nánari upplýsingar um þær og starfsemi Náttúrugripasafnsins á árinu 2011 er að finna í Ársskýrslu Náttúrugripasafns Bolungarvíkur 2011.



Dílaskarfur.

Náttúrustofurnar hafa starfað náið saman frá byrjun, en árið 2002 var ákveðið að efla samstarfið enn frekar og þá voru stofnuð Samtök náttúrustofa (SNS). Forstöðumenn Náttúrustofanna skiptast á um formennsku í samtökunum og var forstöðumaður Náttúrustofu Vestfjarða kosinn formaður SNS á aðalfundi 2010 og sat til ársloka 2011, en þá tók Þorsteinn Sæmundsson, forstöðumaður Náttúrustofu Norðausturlands við formennskunni.

Fræðsluerindi Náttúrustofanna

Sameiginlega standa náttúrustofurnar fyrir opnum fræðsluerindum yfir vetratímamann en erindin eru send víða um land um fjarfundabúnað. Stofurnar skiptast á að halda erindin og var framlag Náttúrustofu Vestfjarða árið 2011. erindið „Er úrgangur frá fiskeldi vandamál?“, sem Þorleifur Eiríksson hélt í fundarsal rannsókna og fræðaseturs Vestfjarða í Bolungarvík.



Setgildrusýni sem staðsett var undir fiskeldiskví.

Náttúrustofuþing

Náttúrustofuþing eru haldin einu sinni á ári. Þingin hafa verið haldin síðan 2005 og skiptast náttúrustofunar á að halda þingið. Þingið er annars vegar aðalfundur SNS og hins vegar opin dagskrá. Meginmarkmið með slíkum þingum er að efla samskipti og samvinnu Náttúrustofanna og fjalla um sameiginleg mál þeirra og starfsmanna. Náttúrustofuþingið var haldið af Náttúrustofu Austurlands þetta árið og var þingið haldið í Egilsbúð á Neskaupstað þann 26. október. Lúðvík Gústafsson hélt tölu fyrir hönd Sambands Íslenskra Sveitarfélaga ásamt fræðsluerindum sem náttúrustofunnar voru með.

Fyrirlestrarnir voru mjög fjölbreyttir en þeir fjölluðu um lunda, fjörunytjar, mink og ágengar tegundir, setgildrur undir fiskeldiskvíum, jökulhörfun og sjávarstöðubreytingar í lok síðustu ísaldar í Vopnafirði, vetrarstöðvar íslenskra flórgoða, vöktun heiðagæsa á vatnasviði Kárahnjúkavirkjunar og náttúruna sem innblástur. Fyrirlesarar voru ekki einungis frá Náttúrustofunum heldur kom Hjörleifur Guttormsson sem er sjálfstætt starfandi náttúrufræðingur og hélt erindi um rætur náttúrustofa á Íslandi. Ólafur Örn Pétursson frá náttúru og menningarsetrinu í Skálanesi hélt einnig erindi um náttúruna sem innblástur.



Starfsmenn náttúrustofanna á ársþingi SNS 2011 á Neskaupstað.



Nefndir og samstarf

Náttúrustofan er í samstarfi við margar stofnanir bæði innan lands og utan, en það fer eftir verkefnum hverju sinni hvað samstarfið er mikið, en auk þess er Náttúrustofan aðili að eftirfarandi nefndum:



Snædís að setja niður fallgildru.

Breiðafjarðarnefnd

Samkvæmt lögum um vernd Breiðafjarðar nr. 54/1995 tilnefna Náttúrufræðistofnun Íslands, Náttúrustofa Vesturlands og Náttúrustofa Vestfjarða einn fulltrúa í Breiðafjarðarnefnd og er Þorleifur Eiríksson tilnefndur sem fulltrúi þessara aðila í nefndinni og er Trausti Baldursson hjá Náttúrufræðistofnun Íslands tilnefndur til vara.

Ársskýrsla Náttúrustofu Vestfjarða 2011

Vestfirðir á miðöldum

Náttúrustofa Vestfjarða er aðili að verkefni Vestfirðir á miðöldum.

Fræðslumiðstöð Vestfjarða

Náttúrustofa Vestfjarða er stofnaðili að Fræðslumiðstöð Vestfjarða og situr Þorleifur Eiríksson forstöðumaður í fulltrúaráði Fræðslumiðstöðvarinnar, en til vara er Böðvar Þórisson.

Háskólasetur Vestfjarða

Náttúrustofa Vestfjarða er stofnaðili að Háskólasetri Vestfjarða og Þorleifur Eiríksson forstöðumaður situr í fulltrúaráði þess, en Böðvar Þórisson til vara.



Náttúrugripasafn Bolungarvíkur og Ósvör sjóminjasafn

Náttúrugripasafn Bolungarvíkur og Ósvör sjóminjasafn eru sjálfstæðar stofnanir og eru þær reknar af Náttúrustofu Vestfjarða samkvæmt samningi við Bolungarvíkurkaupstað og er forstöðumaður Náttúrustofunnar jafnframt forstöðumaður safnanna. Nánar er fjallað um þessi söfn í ársskýrslum þeirra.

Stiklur úr starfi stofunnar

Ýmislegt skemmtilegt kom inn á borð hjá starfsmönnum Náttúrustofunnar á liðnu ári og hér á eftir koma stiklur úr því starfi.

Panggeit (*Caprella septentrionalis*) fannst í einu sýni úr Pollinum á Ísafirði. Þegar farið var að skoða dýrið betur sást að þetta var kvendýr og var komið að fæðingu hjá því. Fæðingin var tekin upp á myndband og mátti sjá panggeitina fæða 64 afkvæmi. Panggeit er mjög sérkennileg marfló sem getur orðið allt að 3 cm á lengd. Hún er græn- eða rauðbrúnleit á lit og er mjög algeng í þangfjörum og heldur sér á þörungunum með þremur öftustu útlimapörum.



Panggeit í fæðingu.

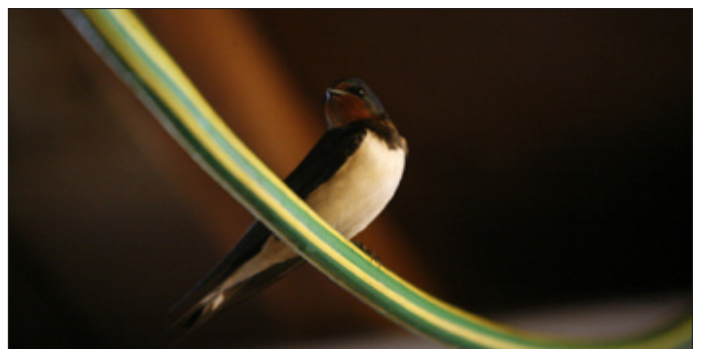
Mikið var af æðarfugli í Húsavík við Steingrímsfjörð í apríl 2011. Þegar farið var að kanna málið kom í ljós að í fjörinni var **fullt af loðnu sem rekið hafði á land**. Einnig var sjórinn svartur af loðnu nálægt fjörinni.

Loðnan (*Mallotus villosus*) er uppsjávarfiskur en hrygnir botnlægum eggjum. Hún lifir í Norður-Atlantshafi, í Barentshafi, við Ísland, Grænland og Kanada. Mikilvægasta fæða loðnunnar eru krabbaflær og ljósáta. Flestir fiskar éta loðnu einhvern tíman á æviskeiði sínu. Loðnan gengur til hrygningar í mars og verður þá auðveld bráð fyrir aðra fiska því hún verður svifasein þegar hrognafylling eykst. Eftir hrygningu drepst loðnan í flestum tilfellum.



Loðna sem rak á fjöru í Steingrímsfirði.

Landsvölur sáust á landinu í apríl. Ein sást á Laugalandi í Ísafjarðardjúpi, ein á Patreksfirði og ein í fjárhúsi í Bolungarvík (sjá mynd). Landsvölur flækjast oft til Íslands á vorin og hafa stundum orpið hér á landi.



Landsvala.



Skeggberna.

Bleshæna (*Fulica atra*) sást í höfninni í Bolungarvík í apríl. Hún er flækingur hér á landi en er tiltölulega algeng í Evrópu og nær útbreiðsla hennar til Asíu. Bleshæna er farfugl í norður Evrópu og er líklegt að hún hafi verið á leiðinni norður þegar hún endaði í Bolungarvík. Búsvæði hennar eru aðallega vötn og tjarnir. Fæða hennar er bæði úr plöntu- og dýraríkinu en er þó aðallega vatnagróður. Það hafa 271 fugl sést hér á landi frá 1819-2006 svo þetta er tiltölulega algengur flækingur. Bleshæna sást í apríl 2003 á sama stað þ.e. í höfninni í Bolungarvík.

Áhöfnin Gunnbirni ÍS fékk **skeggbernu** (*Chlidonias hybrida*) í heimsókn til sín í apríl. Skeggbernan er sjaldgæfur flækingur. Helst er hægt að lýsa henni sem lítilli kríu. Varpheimkynni hennar eru í suður og suðaustur Evrópu, Asíu og Ástralíu. Hún verpur við vötn, ár og annað votlendi. Hún hefur vetursetu í Afríku. Er sjaldgæfur flækingur á Bretlandseyjum og hefur aðeins sést tvisvar áður hér á landi. Skeggbernunni var gefin loðna að éta og síðan sleppt.



Bléshæna.



Bæjarsvala.

Lindastelkur (*Actitis hypoleucos*) sást á Syðradalsvatni í Bolungarvík í maí. Þetta er aðeins í 11. skipti sem hann sést hér á landi. Lindastelkur verpir um alla Evrópu og hluta af Asíu. Hefur vetursetu í Afríku, Ástralíu og Asíu. Búsvæði hans er við vötn og ár og lifir hann á hryggleysingjum, aðallega á skordýrum.

Gunnar Sæmundsson kom með **bæjarsvölu** (*Delichon urbicum*) sem hafði villst inn í húsnæði Drymlu í Bolungarvík í maí. Starfsmenn Náttúrustofunnar mynduðu fuglinn í bak og fyrir og síðan var honum sleppt. Bæjarsvölur eru nokkuð algengir flækingar hérlendis, en ekki eru mörg dæmi þekkt um þær á Vestfjörðum.



Lindastelkur, jaðrakan, stelkur, maríuerla og þúfutittlingur.

Dagur hinna villtu blóma var haldinn sunnudaginn 19. júní. Þann dag gefst fólki víðs vegar um landið kostur á að fara í tveggja tíma gönguferð um nágrenni sitt leiðsögn um algengustu plöntur sem þar vaxa. Náttúrustofan tók þátt í þessu átaki með Flóruvinum og farið var í ferðir á Hólmavík og á Ísafirði. Einn mætti á Hólmavík og gengið var um Kálfneslandið og á Ísafirði mættu fimm og var gengið um Tungudalssvæðið.



Dagur hinna villtu blóma þann 19. júní.



Söðlasmiður (til vinstri) og járnsmiður (til hægri).

Stórt skordýr fannst í Húsasmíðjunni rétt fyrir jól og reyndist vera bjalla af tegundinni *Carabus coriaceus*, sem gæti kallast **Söðlasmiður**. Bjallan var hálf dauð þegar Aðalheiður Jóhannsdóttir fann hana.

Líklega hefur bjallan komið hingað með mosa sem notaður er til að halda raka á plöntum. Söðlasmiðurinn er með stærstu bjöllum ættarinnar Carabidae en hann getur náð allt upp í 4 cm á stærð og er algengur í laufskógum og blönduðum skógum Evrópu. Söðlasmiðurinn er náttfari og nærast aðallega á sniglum, ánum og lirfum annarra skordýra með því að nota stóra kjálkann sem hann er með. Uglur og leðurblökur veiða hann og éta.

Þekktasti fulltrúi ættarinnar Carabidae á Íslandi er járnsmiður (*Nebria rufescens*). Flest skordýr af ættinni Carabidae, bæði lirfur og fullorðin dýr eru rándýr og nærast á skordýrum sem eru oft skaðvaldar fyrir plöntur. Það góða við að hafa járnsmiði er að þeir vernda fyrir meindýrum og gæti það verið þaðan, sem hjátrúin um að drepa járnsmið boði ógæfu, hefur komið.



Bastien Louboutin.



Skýrslur og önnur rit

Skýrslur gefnar út af Náttúrustofu Vestfjarða

Þorleifur Eiríksson, Cristian Gallo og Böðvar Þórisson. Athugun á fjöru við mynni Mjóafjarðar í Kerlingarfirði í Reykhólahreppi. Unnið fyrir Vegagerðina. NV nr. 01-11.

Böðvar Þórisson, Georg Haney, Þorleifur Eiríksson. Straum- og súrefnismælingar í Arnarfirði: desember 2010 og janúar 2011. Unnið fyrir Arnarlax. NV nr 02-11.

Þorleifur Eiríksson, Cristian Gallo og Böðvar Þórisson. Botndýrarannsóknir í Seyðis- og Álftafirði í Ísafjarðardjúpi 2009. Unnið fyrir Hraðfystihúsið- Gunnvör h/f. NV nr. 03-11.

Hafdís Sturlaugsdóttir. Lífmassamælingar í veglínu Eiði - Þverá. Unnið fyrir Vegagerðina. NV nr. 04-11.

Magnús Rafnsson og Ragnar Edvardsson. Foreign Whaling in Iceland. Archaeological Excavations at Strákatangi in Hveravík, Kaldrananeshreppi 2010. Field report. NV nr. 05-11.

Cristian Gallo, Böðvar Þórisson, Hafdís Sturlaugsdóttir og Þorleifur Eiríksson. Fiðrildavöktun 2010. Náttúrustofa Vestfjarða. NV nr. 06-11.

Anna Guðrún Edvardsdóttir. Rannsóknaklasi á Vestfjörðum. Styrkt af Vaxtarsamningi Vestfjarða. NV nr. 07-11.

Kristjana Einarsdóttir og Sóley Valdimarsdóttir. Landslag við norðanverðan Breiðafjörð. Mat á áhrifum vegaf framkvæmda á landslag, milli Eiðis í Vattarfirði og Þverár í Kjálkafirði. NV nr. 08-11.

Anton Helgason, Sigurjón Þórðarson og Þorleifur

Eiríksson. Research on sewage pollution from seven fishing villages in Iceland [english translation by Georg Haney]. NV nr. 09-11.

Margrét Hrönn Hallmundsdóttir og Lóa Júlía Antonsdóttir. Fornleifar í landi Seljalands í botni Álftafjarðar í Ísafjarðardjúpi. Unnið fyrir Vegagerðina. NV nr. 10-11.

Margrét Hallmundsdóttir og Lóa Antonsdóttir. Fornleifakönnun í botni Álftafjarðar. NV nr. 11-11.

Böðvar Þórisson og Þorleifur Eiríksson. Lýsing á leiru við Seljalandsós og Seljalandsá í botni Álftafjarðar í Ísafjarðardjúpi. Unnið fyrir Vegagerðina. NV nr. 12-11.

Margrét Hallmundardóttir. Frágangur á bæjarhól á Nesi vegna skemmda af stöfum framkvæmda. NV nr. 13-11. pdf.

Margrét Hallmundsdóttir. Fornleifakönnun á hluta jarðarinar Hlíð í Álftafirði. NV nr. 14-11.

Náttúrustofa Vestfjarða, Framkvæmdasýsla ríkisins og Ísafjarðabær. Ofanflóðavarnir neðan Gleiðarhjalla á Ísafirði. Mat á umhverfisáhrifum. Drög að tillögu að matsáætlun. NV nr. 15-11.

Náttúrustofa Vestfjarða, Framkvæmdasýsla ríkisins og Ísafjarðabær. Ofanflóðavarnir neðan Gleiðarhjalla á Ísafirði. Mat á umhverfisáhrifum. Tillaga að matsáætlun. NV nr. 16-1.1

Lóa Júlía Antonsdóttir og Þorleifur Eiríksson. Skráning safngripa í Ósvör 2011. NV 17-11.

Böðvar Þórisson. Fuglar í Stóruurð undir Gleiðarhjalla á Ísafirði. NV nr. 18-11.

Hafdís Sturlaugsdóttir. Gróður undir Gleiðarhjalla.

Unnið fyrir Ísafjarðarbæ vegna mats á umhverfisáhrifum fyrir ofanflóðavarnir. NV nr. 19-11.

Margrét Hallmundsdóttir. Fornleifakönnun vegna framkvæmda á Geirseyri við Patreksfjörð. NV nr. NV nr. 20-11.

Porleifur Eiríksson, Cristian Gallo og Böðvar Þórisson. Botndýrarannsóknir í Ísafjarðardjúpi 2011. NV nr. 21-11.

Margrét Hrönn Hallmundsdóttir Guðrún Jóna Þráinsdóttir. Könnunarskurðir í landi Geirseyrar á Patreksfirði. NV nr. 22-11.

Náttúrustofa Vestfjarða, Framkvæmdasýsla ríkisins og Ísafjarðabær. Ofanflóðavarnir neðan Gleiðarhjalla á Ísafirði. Mat á umhverfisáhrifum. Frummatsskýrsla. NV nr. 23-11.

Alex Allison, Georg Haney, Eva Dögg Jóhannsdóttir, Ólafur Ögmundarsson og Þorleifur Eiríksson. Setmyndun undir kvíum. NV nr. 24-11.

Þorleifur Eiríksson, Cristian Gallo, Eva Dögg Jóhannsdóttir og Böðvar Þórisson. Botndýraathugun við sjókvíar í Tálknafirði 2010 og 2011. Unnið fyrir Fjarðarlax. NV nr. 25-11.

Hulda Birna Albertsdóttir og Sigurður Friðgeir Friðriksson. Greining á skiltapörf fyrir ferðamenn í Bolungarvík. Framkvæmdar og kostnaðaráætlun. NV nr. 26-11.

Sandra Borg Bjarnadóttir, Margrét Hallmundsdóttir, Lóa Júlía Antonasdóttir og Þorleifur Eiríksson. Íslensk skinnklæði sjómanna. NV nr. 27-11.

Sandra Borg Bjarnadóttir, Þorleifur Eiríksson. Snið skinnklæða. NV nr. 28-11.

Sandra Borg Bjarnadóttir, Þorleifur Eiríksson. Skinnklæði saumuð. NV nr. 29-11.

Önnur útgáfa

Kristín Ólafsdóttir, Róbert A. Stefánsson, Menja von Schmalensee, Elín V. Magnúsdóttir, Jörundur Svavarsson, Böðvar Þórisson, Hallgrímur Gunnarsson, Finnur Logi Jóhannsson, Þorvaldur Björnsson og Kristinn Haukur Skarphéðinsson 2011. Þrávirk lífræn eiturefni í íslenska hafarnarstofninum 2001-2011. Ráðstefna um umhverfismengun á Íslandi – vöktun og rannsóknir. Útráttur í Ráðstefnuriti á bls. 12. Sjá http://www.matis.is/media/radstefnur-matis/Umhverfismengun_Islandi_voktun_februar_2011.pdf.



Hafdís Sturlaugsdóttir starfsmaður og Mattías Lýðsson eiginmaður hennar að safna plöntum fyrir Grasagarða Vestfjarða.



NÁTTÚRUSTOFA
VESTFJARÐA



Náttúrustofa Vestfjarða

Aðalstræti 21

415 Bolungarvík

kt: 610397-2209

S:456-7005

Netfang:nave@nave.is

Heimasíða: <http://www.nave.is>

Hönnun og umbrot: Nave/Hulda Birna Albertsdóttir



September 2012