

---

# FORNLEIFASKRÁNING VEGNA BREYTINGA Á SKAFTÁRTUNGUVEGI OG BRÚARSMÍÐI YFIR ELDVATN

---



KRISTBORG ÞÓRSDÓTTIR

---

Reykjavík 2016

FS628-16281

FORNLEIFASTOFNUN ÍSLANDS SES



*Á forsíðumyndinni er horft til suðvesturs yfir fyrirhugað vegarstæði Skaftártunguvegar við Eldvatn þar sem byggja á nýja brú. Á myndinni sjást ýmsar fornleifar sem fjallað er um í skýrslunni, tóftir SF-175:027, forn garður SF-175:023 og tóft SF-175:022 eru á bakkanum norðvestan við Eldvatn. Í hrauninu suðaustan við ána er varða A á leið 661:023. Ljósmynd tók Kristborg Þórsdóttir.*

©Fornleifastofnun Íslands 2016

Bárugötu 3

101 Reykjavík

Sími: 551 1033

Fax: 551 1047

Netfang: [fsi@instarch.is](mailto:fsi@instarch.is)

Heimasíða: [www.instarch.is](http://www.instarch.is)

## Efnisyfirlit

<b>SAMANTEKT</b> .....	<b>5</b>
<b>1. INNGANGUR</b> .....	<b>7</b>
<b>2. SAGA FORNLEIFASKRÁNINGAR OG LÖGGJÖF</b> .....	<b>8</b>
<b>3. AÐFERÐIR VIÐ FORNLEIFASKRÁNINGU</b> .....	<b>10</b>
<b>4. FORNLEIFASKRÁ</b> .....	<b>13</b>
<b>5. NIÐURSTÖÐUR</b> .....	<b>24</b>
<b>HEIMILDASKRÁ</b> .....	<b>27</b>
<b>HNITASKRÁ Í ISN93</b> .....	<b>28</b>
<b>KORT AF ÚTTEKTARSVÆÐI OG FORNLEIFUM</b> .....	<b>28</b>



## Samantekt

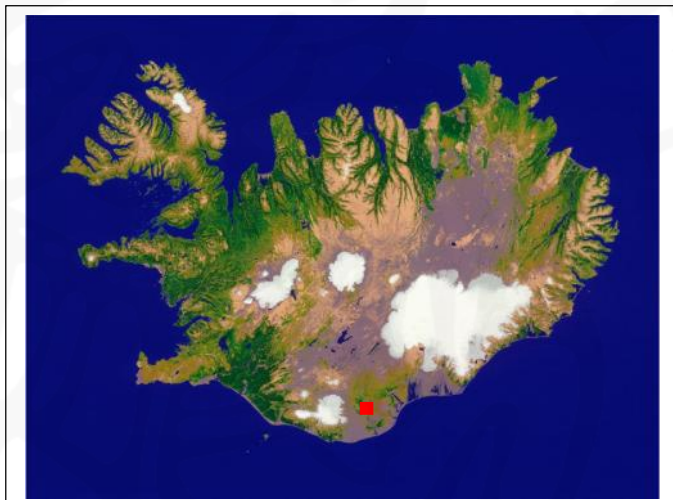
Í þessari skýrslu eru birtar niðurstöður fornleifaskráningar á jörðinni Eystri-Ásum í Skaftártungu vegna fyrirhugaðra breytinga á Skaftártunguvegi (208) og nýrrar brúar sem byggja á 170 m suðvestan við núverandi brú. Vettvangsvinna fór fram í október 2016 að beiðni Vegagerðarinnar. Tekið var út 50 m breitt svæði frá miðlínu vegar til hvorrar hliðar og eru allar fornleifar innan þess skilgreindar í stórhættu vegna vegagerðar. Á úttektarsvæðinu voru skráðar 22 fornleifar en mörgum þeirra verður hægt að hlífa með réttum aðgerðum.



## 1. Inngangur

Vegagerðin fyrirhugar byggingu nýrrar brúar á Eldvatn á Skaftártunguvegi (208) og nýjar vegtengingar. Óskað var eftir því að Fornleifastofnun Íslands ses. gerði úttekt á fornminjum á framkvæmdasvæðinu. Farið var á vettvang í október 2016 þegar jörð var auð og aðstæður góðar til vettvangsvinnu. Framkvæmdasvæðið var þaulgengið í leit að fornleifum og allar sýnilegar minjar voru mældar upp með Trimble Geoexplorer 6000 sem Minjastofnun Íslands lánaði til verksins. Fornleifaskráning, skýrsluskrif og kortagerð var í höndum Kristborgar Þórsdóttur, fornleifafræðings.

Áhrifa vegaf framkvæmdanna mun gæta í landi Eystri-Ása í Skaftártungu. Ekki er lengur búið á jörðinni en hún er nýtt frá Ytri-Ásum. Ekki hefur farið fram aðalskráning á jörðinni en Forleifastofnun Íslands hefur unnið svokallaða svæðisskráningu fyrir jörðina, sem er heimildaskráning, og var hún lögð til grundvallar fornleifaskráningu vegna vegaf framkvæmda. Landslagið á úttektarsvæðinu er fjölbreytt. Frá afleggjara að Ytri-Ásum liggur Skaftártunguvegur eftir háum hrygg um



*Staðsetning fyrirhugaðrar brúar- og vegagerðar sýnd sem rauður kassi á Íslandskorti. Kortið er fengið af heimastíðu Landmælinga Íslands*

gróið landbúnaðarsvæði. Hryggurinn er hæstur í austurenda þar sem heitir Villingshóll. Eldvatnið rennur í sveig austur fyrir þennan hrygg og meðfram honum að sunnan. Austan og sunnan við Eldvatnið er Eldhraun, mosagróið hraun sem rann í Skaftáreldum 1783-1784. Mikið landbrot er á bökkum Eldvatnsins og olli síðasta Skaftárhlaup árið 2015 miklum skemmdum á landi og mannvirkjum. Í því hlaupi grófst jarðefni undan stöplum brúarinnar yfir Eldvatn á Skaftártunguvegi og hafa verið þyngdartakmarkanir á umferð yfir brúna síðan þá.

Skýrsla þessi er byggð upp líkt og deiliskráningarskýrslur Fornleifastofnunar. Í öðrum kafla er að finna stutt yfirlit um löggjöf um minjavernd og í þeim þriðja farið yfir þær aðferðir sem notaðar voru við skráninguna. Fjórði kafli er svo sjálf skráningin en í þeim fimmta er farið yfir helstu niðurstöður úttektarinnar. Aftast í skýrslunni er svo að finna kort og hnitaskrá í landshnitakerfi (ISN93 vörpun).

## 2. Saga fornleifaskráningar og löggjöf

Hátt á aðra öld er liðið síðan skráning fornleifa hófst á Íslandi en þó er enn langt í land að til sé heildstæð skrá um fornleifar á Íslandi. Á síðustu áratugum 19. aldar voru margir minjastaðir kannaðir á vegum Hins íslenska fornleifafélags, einkum staðir sem á einn eða annan hátt tengdust fornsögum og sögu þjóðveldisins. Eftir aldamótin 1900 dró úr fornleifakönnun á vegum félagsins og var þráðurinn ekki tekinn upp að nýju fyrr en um og eftir 1980.

Skoðanir manna á því hvað teljast fornleifar hafa breyst mikið á þessum tíma. Byggingar sem voru hversdagslegar fyrir hundrað árum eru nú orðnar minjar um horfna lífshætti. Skilningur hefur vaknað á nauðsyn þess að skrá upplýsingar um slíkar minjar og vernda þær fáu sem eftir eru fyrir komandi kynslóðir. Nauðsynlegra upplýsinga um gerð og ástand fornleifa er aðeins hægt að afla með vettvangsathugun, og við það er venjulega átt með hugtakinu fornleifaskráning (ýmist aðal- eða deiliskráning). Til þess að vettvangsathugun komi að fullu gagni verður þó fyrst að taka saman ýmsar upplýsingar, bæði skriflegar og munnlegar, sem vísa á minjastaði og geta gefið vísbendingar um hlutverk mannvirkjaleifanna (svæðisskráning).

Á undanförunum árum hafa verið gerðar breytingar á löggjöf um verndun fornleifa og hefur eftirlit með framkvæmd laganna verið aukið. Samkvæmt 3. grein þjóðminjalaga (nr. 80, 2012), eru allar fornleifar á Íslandi friðhelgar: „Fornleifum, [...] jafnt þeim sem eru friðlýstar sem þjóðminjar og þeim sem njóta friðunar í krafti aldurs, má enginn, hvorki landeigandi, ábúandi, framkvæmdaraðili né nokkur annar, spilla, granda eða breyta, hylja, laga, aflaga eða flytja úr stað [...]“. Er þessi fornleifakönnun í anda markmiða sem sett hafa verið með þessari löggjöf. Mat á áhrifum framkvæmda á fornleifar gerir kröfur um fjölþætta athugun á heimildum og vettvangsrannsókn, enda er skilgreining á fornleifum í þjóðminjalögum víðtæk. Fornleifar teljast hvers kyns mannvistarleifar, á landi, í jörðu, í jökli, sjó eða vatni, sem menn hafa gert eða mannaverk eru á og eru 100 ára og eldri, svo sem:

- a. búsetulandslag, skrudgarðar og kirkjugarðar, byggðaleifar, bæjarstæði og bæjarleifar ásamt tilheyrandi leifum mannvirkja og öskuhauga, húsaleifar hvers kyns, svo sem leifar kirkna, bænhúsa, klaustra, þingstaða og búða, leifar af verbúðum, naustum og verslunarstöðum og byggðaleifar í hellum og skútum,
- b. vinnustaðir þar sem aflað var fanga, svo sem leifar af seljum, verstöðvum, bóllum, mógröfum, kolagröfum og rauðablæstri,
- c. tún- og akurgerði, leifar rétta, áveitumannvirki og aðrar ræktunarminjar, svo og leifar eftir veiðar til sjávar og sveita,
- d. vegir og götur, leifar af stíflum, leifar af brúm og öðrum samgöngumannvirkjum, vöð, varir, leifar hafnarmannvirkja og bátalægi, slippir, ferjustaðir, kláfar, vörður og önnur vega- og siglingamerki ásamt kennileitum þeirra,



e. virki og skansar og leifar af öðrum varnarmannvirkjum,  
f. þingstaðir, meintir hörgar, hof og vé, brunnar, uppsprettur, álagablettir og aðrir staðir og kennileiti sem tengjast siðum, venjum, þjóðtrú eða þjóðsagnahefð,

g. áletranir, myndir eða önnur verksummerki af manna völdum í hellum eða skútum, á klettum, klöppum eða jarðföstum steinum og minningarmörk í kirkjugörðum,

h. haugar, dysjar og aðrir greftrunarstaðir úr heiðnum eða kristnum sið,

i. skipsflök eða hlutar þeirra.

Minjar 100 ára og eldri teljast til fornleifa, en heimilt er þó að friðlýsa yngri minjar.

Það er skýrt af þessari skilgreiningu að fornleifar eru ekki aðeins öll mannvirki heldur einnig staðir sem á einn eða annan hátt tengjast menningu og atvinnuvegum, hvort heldur sem er vöð eða álagablettir. Þessari skilgreiningu er fylgt við hefðbundna fornleifaskráningu.

Ef nauðsynlegt er talið að spilla fornleifum eða hylja þær, þarf að leita heimildar Minjastofnunar Íslands.

### 3. Aðferðir við fornleifaskráningu

Fornleifaskráning vegna brúarsmíði og vegaf framkvæmda við Eldvatn í landi Eystri-Ása fólst í ítarlegri úttekt á því svæði sem framkvæmdirnar ná til. Fyrirhugað er að ný vegtenging liggja frá Þjóðvegi 1 að nýrri brú á 260 m löngum kafla. Frá brúnni til norðvesturs er svo 220 m löng vegtenging sem liggur á Skaftártunguveg (208). Einnig á að gera breytingar og endurbætur á Skaftártunguvegi á um 700 m löngum kafla frá nýrri vegtengingu heim undir afleggjara að Ytri-Ásum. Samkvæmt teikningum Vegagerðarinnar mun framkvæmdin krefjast talsvert mikilla skeringa og fyllinga og var því talin þörf á því að taka út 50 m breitt svæði frá miðlínu vegarins, samtals 100 m breitt svæði. Áður en vettvangsvinna hófst var rætt við Gísla Halldór Magnússon, ábúanda á Ytri-Ásum til 35 ára.

Allar fornleifar sem fundust á athugunarsvæðinu, innan áhrifasvæðis vegarins, eru skilgreindar „í stórhættu vegna framkvæmda“ þó að þessar minjar séu ekki allar í jafn bráðri hættu og líklegt sé að flestum minjanna sé hægt að hlífa með réttum aðgerðum. Þær minjar sem eru næst miðlínu vegarins eru í mestri hættu og minnkar hættan eftir því sem fjær dregur. Rétt er að geta þess að í hættumati er ekki fólgið neins konar mat á gildi minjastaða en það er Minjastofnunar Íslands að leggja mat á gildi þeirra og úrskurða um hvort áhrif framkvæmda á fornleifar séu ásættanleg og þá til hvaða mótvægisáðgerða gæti þurft að grípa.

Í skráningarkerfi Fornleifastofnunar hefur hver sýsla skammstafað heiti (ÁR, SP o.s.frv.) og hver jörð hefur þriggja stafa númer. Miðað er við jarðaskiptingu eins og hún kemur fyrir í Jarðatali Johnsens frá 1847 og byggir tölusetning jarðanna á því. Skipting jarða um miðja 19. öld ræður ekki aðeins númerum í skránni heldur er miðað við hana þegar ákvarðað er hvaða jörð ákveðnir minjastaðir tilheyra. Hverjum minjastað er gefin kennitala sem er þriggja stafa númer sem hengt er við sýslutákn og jarðarnúmer (dæmi: SP-084:001). Fornleifaskrá hvernar jarðar hefst á stuttu yfirliti yfir skiptingu jarðarinnar, eignarhald hennar og matsverð, og einnig er gefin stutt lýsing á náttúrufari og búskaparaðstæðum og sléttun túna. Þar á eftir kemur listi yfir allar þær fornleifar sem fundust innan hvernar jarðar.

Í skránni fær hver minjastaður eina efnisgrein og er framsetning upplýsinganna stöðluð. Í fyrstu línu hvernar greinar eru grunnupplýsingar auðkennisnúmer, sérheiti, tegund, hlutverk og hnattstaða. Á eftir auðkennisnúmeri kemur sérheiti hennar ef eitthvert er og síðan tegund. Með tegundarflokkun er leitast við að skilgreina hvers eðlis fornleifin er, þ.e. hvort um er að ræða mannvirki af einhverju tagi sem enn sést, og þá hverskyns (t.d. tóft, garðlag eða varða), mannvirki sem vitað er um en er horfið (heimild, örnefni) eða fornleif sem ekki hefur verið

mannvirki (álagablettur, sögustaður eða vað). Allir fornleifastaðir eru greindir til tegundar en hlutverk þeirra er ekki alltaf hægt að ákvarða.

Á eftir hlutverki kemur hnattstaða minjastaðarins í landshnitakerfi og er mælt í miðju hvers minjastaðar. Áætlað frávik frá miðju er oftast ekki meira en 3 metrar að meðaltali. Uppmælingar voru gerðar á öllum minjastöðum þar sem sýnilegar minjar fundust. Við uppmælingar var notast við GPS-stöð af gerðinni Trimble Geoexplorer 6000, þar sem áætlað frávik frá miðju er innan við 1 metri.

Þar sem getur um „heimild um...“ t.d. útihús, þá er átt við að eingöngu eru til heimildir um staðinn, en minjar hafa ekki fundist á vettvangi við skrásetningu. Þó engar minjar hafi fundist, er engu að síður tekin hnattstaða staðarins ef unnt hefur verið að ákvarða hann á grundvelli fyrirliggjandi upplýsinga með um 50 metra fráviki.

númer jarðar eins og í Jarðatali Johnsen 1847

númer fornleifar á tileikinni jörð

sérheiti

hlutverk fornleifar

tegund fornleifar

hnattstaða í ISN93

Sýslutákn

SP-216041

Geitakofi

Tóft

geitakofi

X 579123 Y 584190

\*Skammt suður af Bæjarlæk, eins og 20 metra á holtaröðinni ofan við bæ, er hátt hölt, sem

Mynd 36. Tóft 041, horft til suðvesturs

ljósmynd og uppmæling minjastaðar

heittir Geitakofi og ber við loft frá bæ séð," segir í örnefnaskrá. Geitakofi er um 100 vestan heimatúnsins, á litlu holti eða hól. Fyrir vestan heimatúnið hækkar landið upp á svokallað holtaröð. Þar er tóft á holtinu sem eins og nafnið ber með sér var geitakofi. Tóftin er áberandi og sést vel þegar komið er upp á holtaröðina. Geitakofi er 30 m austan við miðlinu fyrirhugaðs jarðstrengs. Virgirding er 20-30 m vestan við tóftina. Óræktað tún er umhverfis tóftina. Það hefur líklega verið sléttað að einhverju leyti. Þarna er gras, fjaldrápi og lyng í stórþýfi á köflum. Tóftin er 8x8 m að stærð, einföld og hringlaga. Hún er opin til NNW. Veggirnir eru 0,3-0,5 m á hæð, 2-3 m.

**Hættumat:** hættu, vegna framkvæmda

**Heimildir:** Ö. Halldórsstaðir, 10

heimild sem vitnað er í, nánari færsla í heimildaskrá

hætta sem stöðjar að fornleif

#### Dæmi um skráningu á dæmigerðum minjastað

Í annarri línu hefst lýsing minjastaðar oftast á tilvitnun í fyrirliggjandi heimildir en síðan er staðsetningu hans lýst. Þar á eftir kemur oft lýsing á aðstæðum og síðast lýsing á mannvirkinu sjálfu ásamt öðrum upplýsingum sem við eiga.

Í næstsíðustu línu er lagt mat á þá hættu sem minjastaðurinn kann að vera í. Þá er í síðustu línu getið heimilda ef einhverjar eru, oft með skammstöfunum, en úr þeim er leyst í heimildaskrá aftast í skýrslunni.



## 4. Fornleifaskrá

### SF-175 Ásar eystri

16 hdr 1847. Prestsetur. Kirkjujörð. "Með konungsbréfi 28. Maí 1788 voru Ytri Ásar og Nes (enn í eyði) lagðar til Eystri Ása, og hefir Ása prestur notið jarða þessara síðan, er áður voru þykkvabæjar klausturs eign, og lögðust af í eldgosinu 1783." (JJ, 11).

Samkvæmt Nýrri Jarðabók fyrir Ísland var forn hundraðatala 12 en ný tala er ekki gefin upp eingöngu fyrir eystri Ása. Sameiginleg ný hundraðatala fyrir ytri og eystri Ása er 18.4.

Fyrst er getið um jörðina í Íslendingabók, Landnámabók. Þar segir: "Leiðólfr var faðir Þórunnar, móður Hróars Tungugoða. Hróarr átti Arngunni Hámundardóttur, systur Gunnars frá Hlíðarenda. Þeirra börn voru þau Hámundur halti ok Ormhildr. Vébrandr hét son Hróars ok ambáttar. Hróarr tók Þórunni brún, dóttir Þorgils ór Hvammi í Mýdal; Þorfinnr hét son þeirra. Hróarr bjó fyrst í Ásum...". Hennar er einnig getið í Fornbréfasafni allt frá 14. öld fram á 16. öld. Þar er aðalega fjallað um kirkjuna. "Sóknarkirkja var í Ásum til 1896 en þá var kirkjan flutt að Gröf. Grafreitir Ásakirkju er neðst í túni jarðarinnar. Hann er afgirtur en í nokkurri hættu vegna landbrots af völdum Eldvatnsins." (SB VI, 283).

Tún 4,1 ha. 1920. Matjurtagarðar 1790m<sup>2</sup>.

"Í Skaftáreldum 1783 missti jörðin aðalslægjuland sitt undir hraun og Eldvatnið skar í sundur land hennar. Við það rýrnuðu afnot jarðarinnar. En eftir að Ásavatn var brúað kom hraunlandið aftur til afnota. ...Ásar séu frekar góð bújörð. Nægjanlegt þurrt land til ræktunar." (SB VI, 283).

SF-175:003 Ásar eystri

bæjarstæði bústaður

528783 352233



Yngra bæjarstæði Eystri-Ása 003, horft til suðurs

"Við höldum yfir brúna á Eldvatni og förum heim í tún á Ásum. Þar hefur verið byggt nýbýli og er því tvíbýli í Ásum. Tún jarðanna [Ytri-Ása SF-174 og Eystri-Ása] skilur aðeins lítið mýrarsund," segir í örnefnalýsingu. Bærinn á Eystri-Ásum var fluttur af eldra bæjarstæði 001 efst í túnið á milli 1904, þegar bæjarteikning danskra mælingarmanna var gerð, og 1920 þegar túnakort var gert fyrir jörðina. Ekki er ljóst hvort búið hafi verið á báðum bæjarstæðunum fyrst um sinn en árið 1920 virðist eingöngu vera búið á yngra bæjarstæðinu. Bærinn var fluttur um 150 m til norðausturs, á sama stað og úthús sem sýnt er á bæjarteikningunni frá 1904. Stórt steinsteyp

íbúðarhús var reist 1952 á yngra bæjarstæðinu og má ætla að það sé á sama stað og eldri íbúðarhús. Bæjarstæðið er 40-50 m suðvestan við miðlínu Skaftártunguvegar (208) þar sem fyrirhugaðar eru framkvæmdir. Það telst því í stórhættu vegna vegagerðar.

Bæjarstæðið er efst í gamla heimatúninu fast suðvestan við Skaftártunguveg (208). Túnið er í halla til suðvesturs.

Ekki sjást ummerki um gamlar byggingar eða uppsöfnun mannvistarleifa á yfirborði. Ekki er kjallari undir steinhúsinu sem er á bæjarstæðinu en grafið hefur verið fyrir grunni þess inn í aflíðandi halla norðaustan við það. Ætla má að eldri mannvirki á staðnum hafi stórskemmst við þá framkvæmd og litlar líkur til þess að mikið sé eftir af þeim. Framan við íbúðarhúsið til suðvesturs er óræktarblettur þar sem ef til vill leynast mannvistarleifar.

**Hættumat:** stórhætta, vegna vegagerðar

**Heimildir:** Ö-Ásar, 2; Túnakort 1920; Bæjarteikningar danskra mælingamanna 1904; SB VI, 283

**SF-175:007** heimild um útihús 528677 352406

Samkvæmt túnakorti frá 1920 og bæjarteikningu danskra mælingamanna frá 1904 var útihús í norðurhorni heimatúnsins, um 210 m norðvestan við yngra bæjarstæði 003 og 300 m NNV við eldra bæjarstæði 001. Engin ummerki sjást um útihúsið á yfirborði. Það var 20 m suðvestan við miðlínu Skaftártunguvegar (208) þar sem fyrirhugaðar eru framkvæmdir. Það telst í stórhættu vegna vegagerðar því þó að það sjáist ekki lengur á yfirborði kunna leifar af því að leynast undir sverði.

Útihúsið var efst í nokkuð bröttu túni sem hallar til suðvesturs. Skaftártunguvegur liggur fast norðaustan við túnið.

Útihúsið er horfið vegna sléttunar.

**Hættumat:** stórhætta, vegna vegagerðar

**Heimildir:** Túnakort 1920; Bæjarteikning danskra mælingamanna 1904

**SF-175:008** heimild um útihús 528702 352349

Allstórt útihús er sýnt á túnakorti frá 1920 og var það um 60 m suðaustan við útihús 007 og 50 m norðvestan við Sveinshlöðu 009 en 120 m norðvestan við yngra bæjarstæði 003. Útihúsið er ekki á bæjarteikningu danskra mælingamanna frá 1904 og má því ætla að það hafi ekki verið komið til sögunnar þegar hún var gerð. Útihúsið var 42 m suðvestan við miðlínu Skaftártunguvegar (208) þar sem fyrirhugaðar eru framkvæmdir. Það telst í stórhættu vegna vegagerðar því þó að það sjáist ekki lengur á yfirborði kunna leifar af því að leynast undir sverði.

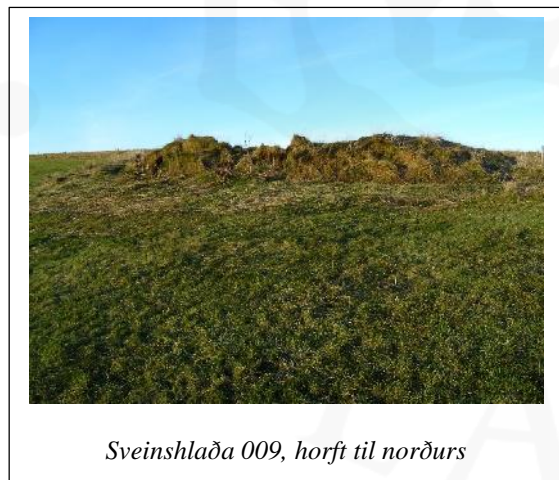
Útihúsið var í sléttuðu túni sem er í allbrattri brekku til suðvesturs.

Engin ummerki sjást um útihúsið í túninu og er ekkert þar sem gefur staðsetningu þess til kynna, eins og ójöfnur eða gróður sem er frábrugðinn því sem er annarsstaðar í túninu. Það hefur að öllum líkindum verið sléttað í tún.

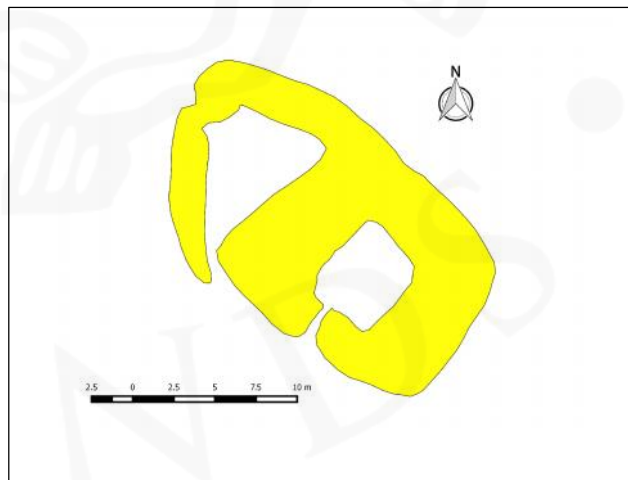
**Hættumat:** stórhætta, vegna vegagerðar

**Heimildir:** Túnakort 1920

**SF-175:009** Sveinshlaða tóft hlaða 528751 352323



*Sveinshlaða 009, horft til norðurs*



Á túnakorti frá 1920 og bæjarteikningu danskra mælingamanna frá 1904 er sýnt útihús í túnjaðri um 210 m norðan við eldra bæjarstæði 001 og 80 m norðvestan við yngra bæjarstæði 003. Á þeim stað er stæðileg hlöðutóft sem nefnist Sveinshlaða og samtengt eða eldra mannvirki norðvestan við hana. Sveinshlaða var byggð á árunum 1930-1940 að sögn Gísla Halldórs

Magnússonar, heimildamanns. Það eru því eldri byggingar sem sýndar eru á túnakorti og bæjarteikningu og er ekki vitað hvert hlutverk þeirra var en ætla má að þarna hafi verið einhvers konar útihús. Sveinshlaða er 16 m suðvestan við miðlínu Skaftártúnguvegar (208) þar sem fyrirhugaðar eru framkvæmdir og telst því í stórhættu vegna vegagerðar.

Tóftin er í túnjaðri fast suðvestan við Skaftártúnguveg (208). Túnið er í allmiklum halla til suðvesturs.

Heildarstærð tóftarinnar er 23x14 m og snýr hún norðvestur-suðaustur. Í suðausturhluta hennar er Sveinshlaða sem er 15x13 m að stærð og snýr norðvestur-suðaustur. Hún er 5x6 m að innanmáli og snýr norðaustur-suðvestur. Hlaðan er niðurgrafin um 1 m og eru veggir hennar um 2 m á hæð innanmáls. Norðausturveggurinn er enn hærri eða 2,5 m, og er sú hlið grafinn í aflíðandi halla. Grjóthleðslur eru í innanverðum veggjum nema norðausturvegg. Einnig er torf í veggjum. Í dyraopi sem er á miðjum suðvesturvegg sjást 10 umför hleðslu. Opið er að falla saman en enn standa hleðslur suðaustanvert í opinu. Norðvestan við hlöðuna er annað hólf eða annað mannvirki og er það torfhlaðið. Það er þríhyrningslaga og er 9x6 m að innanmáli, mjókkar til norðvesturs. Op virðist vera inn í það í suðurhorni. Veggir þess eru 0,3-0,4 m á hæð og 2-2,5 m á breidd en veggir hlöðunnar eru 4-5 m á breidd. Hólfin virðast vera samtengd en hlaðan er mun yngri að sjá en hólfíð norðvestan við hana. Nokkur hólmyndun er undir norðvesturhluta tóftarinnar og ljóst að mannvirki hafa verið á þessum stað í langan tíma.

**Hættumat:** stórhætta, vegna vegagerðar

**Heimildir:** Túnakort 1920

**SF-175:010** hleðsla fjós

528807 352215



*Hleðsluleifar af fjósi 010, horft til norðvesturs*

Samkvæmt túnakorti frá 1920 og bæjarteikningu danskra mælingamanna frá 1904 var útihús efst í túni, í norðausturjaðri þess. Að sögn Gísla Halldórs Magnússonar, heimildamanns, var fjós yngri bæjarins 003 á þessum stað en ætla má að fyrir flutning bæjarins hafi þarna verið annars konar útihús. Brotakenndar leifar af fjósinu sjást enn á yfirborði, á milli nýlegs sumarhúss og íbúðarhússins á bæjarstæði 003. Húsið sem þarna stóð sést á ljósmynd í Sunnlenskum byggðum VI. Á myndinni sést reyndar að þarna voru tvö hús sem virðast hafa verið sambyggð, líklega fjós og hlaða. Byggingaleifarnar sem enn sjást eru af húsinu

sem stóð nær íbúðarhúsinu og var líklega fjósið en meint hlaða er horfin og var hún þar sem sumarhúsið stendur. Minjarnar eru 33 m suðvestan við miðlínu Skaftártúnguvegar (208) þar sem fyrirhugaðar eru framkvæmdir og teljast þær í stórhættu vegna vegagerðar.

Talsvert rask hefur verið í kringum fjósið sem hefur verið rífið að mestu leyti. Malarplan er fast norðaustan við það og girðing liggur yfir norðausturvegg þess. Skurðir vegna frárennslislagna hafa verið grafnir á svæðinu og hefur ekki gróið fyllilega yfir það jarðrask.

Það eina sem sést skýrt af fjósinu er norðausturendi þess sem hefur verið grafinn inn í aflíðandi halla. Hleðsluleifarnar sem sjást eru 13x5 m að stærð og snúa norðvestur-suðaustur. Þær eru skýrastar í norðurhorni. Mesta hæð hleðslunnar er 0,7 m. Ekki sést í grjót.

**Hættumat:** stórhætta, vegna vegagerðar

**Heimildir:** Túnakort 1920; Bæjarteikning danskra mælingamanna 1904; SB VI, 283

SF-175:013 garðlag óþekkt

528750 352360



Útflatt garðlag 013 (það suðaustara af tveimur),  
horft til suðvesturs

Í norðvesturhluta gamla heimatúnsins á Eystri-Ásum má greina óljósan hrygg í sléttuðu túninu sem er í talsverðum halla til suðvesturs. Hann er vafalaust útflattur garður sem liggur þvert á túnið. Á loftmynd af túninu má greina annan hrygg litlu norðvestar en hann er ekki greinanlegur á yfirborði. Útflatti garðurinn sem hægt er að sjá á yfirborði er fast norðvestan við þúst 039 og fast sunnan við Sveinshlöðu 009 en 180 m norðan við bæ 001. Ekki er útilokað að þessir þvergarðar í túninu hafi afmarkað tún nafnlauss býlis við Hjáleiguhóla 017 sem hafi síðar verið sameinað túni heimajarðarinnar. Garðurinn sem sést á yfirborði er 25 m suðvestan við

miðlínu Skaftártunguvegar (208) þar sem fyrirhugaðar eru framkvæmdir en hinn meinti garðurinn virðist vera 4 m suðvestan við miðlínu vegarins. Þeir eru því báðir í stórhættu vegna vegaf framkvæmda.

Útflattir garðarnir eru í sléttuðu túni sem er í nokkrum halla til suðvesturs.

Sá garður sem greina má á yfirborði er 90 m á lengd og 4,5 m á breidd. Hann liggur suðvestur-norðaustur. Um 90 m norðvestar er hinn garðurinn sem hægt er að greina á loftmynd en sést ekki á yfirborði. Hann er 80 m á lengd og virðist álíka breiður og hinn garðurinn.

**Hættumat:** stórhætta, vegna vegagerðar

**Heimildir:** Ö-Ásar, 1

SF-175:017 Hjáleiguhólar frásögn býli

528759 352375

"Upp af túni Eystri-Ása eru lágir hólur, sem kallaðir eru Hjáleiguhólar. Þeir munu að mestu farnir í veginn," segir í örnefnalýsingu. Hjáleiguhólar eru hóluröð við jaðar gamla heimatúnsins á Eystri-Ásum. Skaftártunguvegur (208) liggur um hólana, fast við túnið og hefur mikið rask orðið á svæðinu vegna vegagerðar. Að sögn heimildamanns, Gísla Halldórs Magnússonar, voru rústir hjáleigu við hólana en þegar núverandi vegur var lagður hafi þær rústir horfið. Fyrirhugaðar framkvæmdir eru á Skaftártunguvegi þar sem hann liggur um Hjáleiguhóla og eru því minjar á svæðinu í stórhættu vegna vegagerðar en ekki er ljóst hvort einhverjar minjar um býlið eru enn á svæðinu eða hversu umfangsmiklar þær eru.

Allbrattar brekkur eru beggja vegna við Hjáleiguhóla. Suðvestan við þá er sléttuð tún Eystri-Ása og norðaustan við þá var til skamms tíma óræktaður mói en nú (2016) er þar fóðurkálssakur. Uppbyggður og malbikaður vegurinn liggur svo um hólana með tileyrandi raski.

Mjög þröngar aðstæður fyrir býli eru á milli Hjáleiguhóla og túns Eystri-Ása og kann því hluti túnsins að hafa tilheyrt hjáleigunni þegar það var í byggð en ekki er vitað hvenær það var. Ekki er vitað nákvæmlega hvar býlið var en líklegur staður er austan undir einum hæsta hólnum í hóluröðinni. Þar eru ýmsar ójöfnur sem virðast hafa myndast vegna rofs. Engar sýnilegar minjar um býlið eru á yfirborði.

**Hættumat:** stórhætta, vegna vegagerðar

**Heimildir:** Ö-Ásar, 2

SF-175:020 garðlag túngarður

528657 352427

Leifar af torfhlöðnum garði eru fast suðvestan við Skaftártunguveg (208). Þar sést hann á stuttum kafla en er að miklu leyti sléttuður í tún. Framhald garðsins sést aftur við Kotgil 005 en hann var ekki skoðaður þar þegar fornleifaskráning vegna breytingar á Skaftártunguvegi fór



fram 2016. Garðurinn hefur gegnt hlutverki túngarðs og vörslugarðs. Hann er 8 m suðvestan við miðlínu Skaftártunguvegar (208) þar sem fyrirhugaðar eru framkvæmdir og er því í stórhættu vegna vegagerðar.



Túngarður/vörslugarður 020, horft til suðvesturs

Þar sem garðurinn var skráður er hann að hluta innan og að hluta utan heimatúnsins sem hallar til suðvesturs. Lítil óræktarblettur er norðvestan við garðinn. Garðurinn hélt áfram niður brekkuna og yfir mýri sem hefur verið framræst og ræktuð í tún. Þaðan liggur hún yfir móa að Kotgili sem ekki hefur enn verið ræktaður.

Garðurinn sést á 16 m löngum kafla næst veginum og liggur norðaustur-suðvestur. Hann er 0,5 m á breidd og 0,3 m á hæð. Heildarlengd garðsins að Kotgili er hins vegar um 230 m. Þar sem garðurinn er umfangslítill má ætla að hann hafi verið hlaðinn undir vírgirðingu. Ekki er

víst að garðurinn sé sömu gerðar þar sem hann sést við Kotgil.

**Hættumat:** stórhætta, vegna vegagerðar

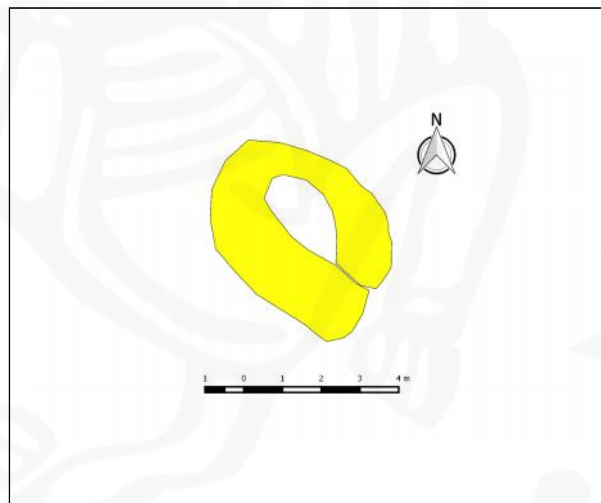
**Heimildir:** Ö-Ásar 2

**SF-175:022** tóft óþekkt

529117 351867



Tóft 022, horft til norðausturs



Lítill tóft er frammi á bakka Eldvatns austast á Villingshól. Hún er um 38 m suðvestan við garðlag 023 og 460 m suðaustan við eldra bæjarstæði Eystri-Ása 001. Tóftin er 19 m norðaustan við miðlínu Skaftártunguvegar (208) (fyrirhugðar vegtengingar við nýja brú) og er því í stórhættu vegna vegagerðar.

Tóftin er í lægð á milli tveggja hæða í smábýfðum, grónum móa.

Tóftin er einföld og torfhláðin. Hún er um 4x3,5 m að stærð en suðausturendi hennar er að brotna ofan í Eldvatnið og hefur hún verið lengri til suðausturs. Mesta hleðsluhæð er 0,4 m. Snarbratt er fram af bakkanum og grefur Eldvatnið undan tóftinni.

**Hættumat:** stórhætta, vegna vegagerðar

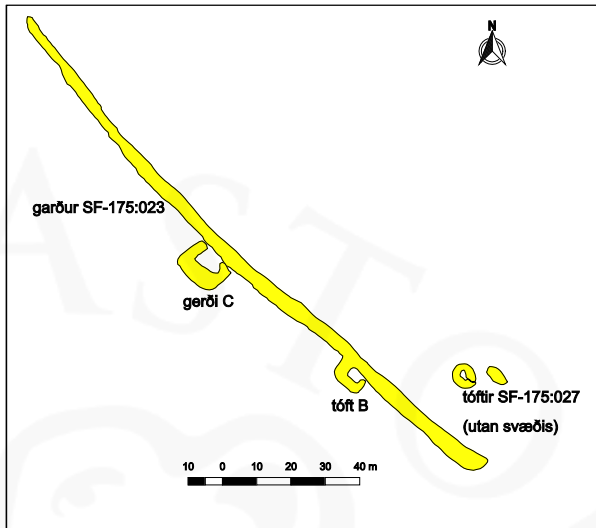
**SF-175:023** garðlag óþekkt

529148 351898

Forn garður liggur til norðvesturs frá vesturbakka Eldvatnsins þar sem það rennur austan við Villingshól, 100 m suðvestan við núverandi brú (2016). Garðurinn er 300 m ASA við eldra bæjarstæði Eystri-Ása 001 og 13 m suðvestan við tóft 027A. Fyrirhugað er að byggja nýja brú



*Garður 023, horft til vesturs. Tóftir 027 eru framan við garðinn (utan svæðis)*



yfir Eldvatn og gera nýjar vegtengingar við brúna. Garðurinn mun lenda undir nýrri vegtengingu og raski sem framkvæmdinni tengist á 88 m löngum kafla og er í stórhættu vegna vegagerðar.

Garðurinn liggur frá árbakka til norðvesturs þar sem hann hverfur undir veg austan undir Villingshóli í smábýfðum móa.

Hægt er að fylgja garðinum á 186 m löngum kafla þar sem hann liggur norðvestur-suðaustur. Garðurinn er nánast útflattur og er 0,2-0,3 m á hæð en er víðast um 4 m á breidd. Hvergi sést í grjót í garðinum og er hann að líkindum torfhlaðinn. Girðing liggur ofan á og meðfram garðinum. Girðingarstæðið hefur verið fært til og á nokkrum stöðum sést hvar hlaðið hefur verið undir girðinguna þar sem rof er í garðinum. Lítil tóft (B) er sambyggð garðinum á suðvesturhlið hans. Hún er 42 m norðvestan við suðausturenda garðsins. Tóftin virðist vera einföld og innanmál hennar er mjög óljóst. Að garðinum undanskildum er tóftin 10x6 m að stærð og snýr norðvestur-suðaustur. Mögulegt op á henni er upp við garðinn á suðausturhlið tóftarinnar. Veggjahleðslur eru 0,1-0,2 m á hæð. Annað mannvirki (C) virðist einnig vera sambyggt suðvesturhlið garðsins, 40 m norðvestan við tóft B. Um er að ræða skeifulaga gerði sem er útflatt og einfalt. Að garðinum undanskildum er það 11x13,5 m að stærð og snýr norðvestur-suðaustur. Veggjahleðslur eru 0,2 m á hæð þar sem það er hæst, næst garðinum. Ekki er skýrt op á gerðinu en mjótt bil er á milli þess og garðsins. Ekki er ljóst hvaða hlutverki garðurinn gegndi. Landslagið á þessu svæði hefur tekið gríðarlegum breytingum í kjölfar eldgosa og hamfaraflóða en eins og aðstæður eru nú (2016) virðist garðurinn helst hafa getað gegnt hlutverki vörslugarðs.

**Hættumat:** stórhætta, vegna vegagerðar

**SF-175:028** heimild um kálgarð

528772 352299

Samkvæmt túnakorti frá 1920 var kálgarður 10-20 m norðvestan við yngra bæjarstæði Eystri-Ása 003. Kálgarðurinn var 20 m suðvestan við miðlínu Skaftártunguvegar (208) þar sem fyrirhugaðar eru framkvæmdir og er því í stórhættu vegna vegagerðar.

Kálgarðurinn var í túnjaðri í brekku mót suðvestri og liggur Skaftártunguvegur fast norðaustan við túnið.

Engin ummerki sjást um kálgarð í túninu eða hlaðið gerði umhverfis hann vegna sléttunar.

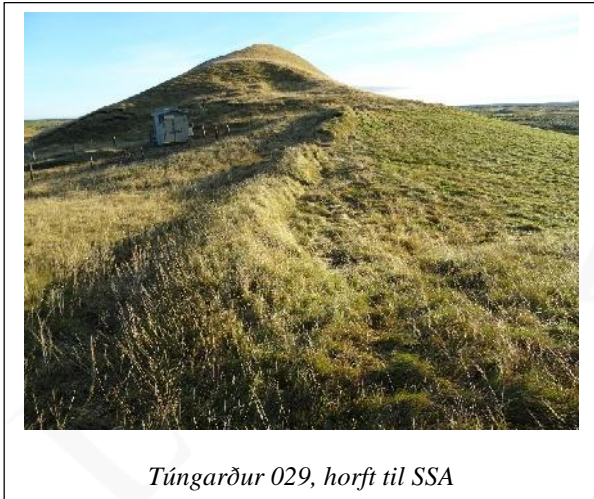
**Hættumat:** stórhætta, vegna vegagerðar

**Heimildir:** Túnakort 1920

**SF-175:029** garðlag túngarður

528869 352145

Hluti af túngarði sést enn í jaðri gamla heimatúns Eystri-Ása, norðvestan undir Villingshóli.



Túngarður 029, horft til SSA

Garðurinn er á milli tveggja úihúsatófta 037/038 og er 100 m suðaustan við yngra bæjarstæðið 003 og 150 m norðaustan við eldra bæjarstæðið 001. Túngarðurinn er 30 m suðvestan við miðlínu Skaftártunguvegar (208) þar sem fyrirhugaðar eru framkvæmdir og er í stórhættu vegna vegagerðar.

Garðurinn er í túnjaðri, efst í brekku sem hallar til suðvesturs.

Túngarðurinn sést á 50 m kafla þar sem hann liggur NNV-SSA. Garðurinn er torfhlaðinn og stendur nokkuð vel. Á túnakorti frá 1920 er sýndur túngarður meðfram norðausturjaðri túnsins og norðvesturenda þess. Túnið á túnakortinu er um 300x200 m að stærð og

afmarkaði túngarðurinn hluta þess (300x110 m). Garðurinn sem sést enn er 1-1,5 m á breidd og 1 m á hæð þar sem hann er hæstur. Rafmagnsstrengur hefur verið lagður í gegnum garðinn miðjan og skiptist hann því í tvo hluta. Garðurinn endar til SSA við Villingshól og til NNV við tóft 037. Ekki er ljóst hvort tóftin hafi verið sambyggð garðinum. Ekki sjást önnur ummerki um túngarðinn í túnjaðrinum og hefur hann verið sléttaður eða horfið við vegagerð. Mögulega er garður 020 einnig hluti af túngarðinum þó að hann sé talsvert umfangsminni.

**Hættumat:** stórhætta, vegna vegagerðar

**Heimildir:** Túnakort 1920

**SF-175:030** vegur samgöngubót

528789 352435



Vegur 030 þar sem hann liggur um Hjáleiguhóla 017, horft til VNV

Gamall ruddur vegur liggur samsíða Skaftártunguvegi (208) að norðaustanverðu. Aldur vegarins er ekki þekktur og óvíst að hann sé nógu gamall til að geta talist til fornminja samkvæmt skilningi laganna en er engu að síður skráður sem minnisvarði um gamla vegagerð á svæðinu. Vegurinn sést á tveimur stöðum, annars vegar norðaustan í Hjáleiguhólum (sjá 017) og hins vegar þar sem hann liggur frá brúnni á Eldvatni og yfir mýri framhá áveitugarði 016. Á milli vegkaflanna er nýlegur fóðurkálakur. Síðarnefndi hlutinn er 18 m norðaustan við miðlínu Skaftártunguvegar (208) þar sem hann er næstur veginum. Þar er 125 m langur kafla af gamla veginum innan 50 m áhrifasvæðis

Skaftártunguvegar þar sem fyrirhugaðar eru framkvæmdir og er því í stórhættu vegna vegagerðar. Fyrirnefndi hlutinn við Hjáleiguhóla er utan áhrifasvæðis vegarins og því ekki í hættu vegna vegagerðar.

Vegurinn liggur um Hjáleiguhóla og norðaustan undir þeim í grónum móa og svo sést hann aftur í nokkuð blautri mýri áður en komið er að brúnni yfir Eldvatn.

Vegurinn sést á svæði sem er 670x25 m að stærð og snýr norðvestur-suðausturs. Í norðvesturenda svæðisins, við Hjáleiguhóla, sést vegurinn á 105 m löngum kafla og er hann talsvert niðurgrafinn þar, sér í lagi í norðvesturenda þar sem hann beygir til suðausturs. Þar er hann 3 m á breidd og 1-2 m á dýpt. Vegurinn sést aftur 365 m suðaustar. Þar er hann greinilegur

á 215 m löngum kafla og sést sem lítið niðurgrafinn slóði.

**Hættumat:** stórhætta, vegna vegagerðar

**SF-175:031** vegur samgöngubót

528978 351940



*Vegur 031, horft til vesturs*

Upphlaðinn vagnvegur liggur niður suðurhlíð Villingshóls á leið frá eldra bæjarstæði Eystrí-Ása 001 að brú yfir Eldvatn, sjá 041. Vegurinn er utan áhrifasvæðis Skaftártunguvegar (208) (fyrirhugðrar vegtengingar við nýja brú) en leiðin sem hann er á liggur yfir áhrifasvæðið og er hún því í stórhættu vegna vegagerðar.

Leiðin liggur sunnan í Villingshóli í allbrattri brekku og yfir hann suðaustanverðan. Á svæðinu er gróinn, fremur sléttlendur mói.

Engar götur sjást á leiðinni en vegurinn sést á 90 m löngum kafla þar sem hann stefnir norðvestur-suðaustur. Hann er 1,5-2 m á breidd og er ytri brún hans lítillaga upphlaðin. Hún er hæst 0,3 m. Hvergi sést í grjóti og er

vegurinn gróinn. Ekki sést framhald af veginum til norðvesturs en í brekkunni þar er mikið af fjárgötum. Fjárgötur liggja einnig eftir veginum og áfram til suðausturs eftir að veginum sleppir. Suðaustan við veginn sjást líka hjólför eftir stóran bíl eða vinnuvél.

**Hættumat:** stórhætta, vegna vegagerðar

**SF-175:033** gata leið

529132 351752



*Gata á leið 033, horft til ASA*

Mjó gata liggur um Eldhraun nærri austurbakka Eldvatnsins. Hún er 40 m austan við vörðu A á leið 661:023 og 240 m suðvestan við rétt 032. Ekki er ljóst á hvaða leið gatan er. Þar sem leiðir liggja um hraun eru ummerkin oft ekki meiri en ein mjó gata en ekki er útilokað að um kindastíg sé að ræða. Gatan liggur yfir fyrirhugaða vegtengingu Skaftártunguvegar (208) á nýja brú yfir Eldvatn og er því í stórhættu vegna vegagerðar.

Gatan liggur um mosagróið hraun með lyngmóa inn á milli.

Leiðinni var fylgt á 120 m löngum kafla þar sem hún liggur frá gömlum vegi eða slóða nærri bakka Eldvatnsins úr VNV til ASA þar sem hann hverfur í hraunið. Annar gamall vegur eða slóði liggur yfir götuna á miðjum kaflanum. Víðast sést aðeins ein mjó og grunn gata.

**Hættumat:** stórhætta, vegna vegagerðar

**SF-175:034** garðlag vörslugarður

528876 352239

Fremur unglegur torfgarður sem hlaðinn hefur verið undir gaddavírsgirðingu liggur frá Skaftártunguvegi (208) niður brekku á flatlandan bakka Eldvatnsins. Garðurinn er 75 m austan við yngra bæjarstæði Eystrí-Ása 003 og 45 m sunnan við veg 036. Ætla má að garðurinn hafi gegnt hlutverki vörslugarðs. Hann er 7 m norðaustan við miðlínu Skaftártunguvegar (208) þar sem fyrirhugðar eru framkvæmdir og er í stórhættu vegna vegagerðar.



Vörslugarður 034, horft til ANA

Garðurinn liggur um smápýfðan, gróinn móa. Búið er að slétta yfir garðinn á kafla þar sem gerður hefur verið fódurkálsakur.

Garðurinn lá frá vestri til norðausturs í gleiðu horni og var 112 m á lengd áður en hluti hans var sléttaður. Nú (2016) sjást tveir hlutar hans sitthvoru megin við fódurkálsakurinn. Vestast er A-hluti þar sem garðurinn liggur niður bratta brekku á 43 m löngum kafla. Þar er hann 0,4 m á breidd og 0,2-0,3 m á hæð. Á flatlendinu á bakka Eldvatnsins er B-hluti sem er 29 m á lengd. Þar er garðurinn aðeins stöndugri og er 0,6 á breidd og 0,3 m á hæð. Þessi hluti garðsins nær nánast að Hólmagerði 025. Þar sem B hluti garðsins endar til

suðvesturs liggur annar mjórri garður C af honum til suðausturs fram á bakkann. Hann er 25 m á lengd, 0,3-0,4 m á breidd og 0,2 m á hæð. Við þennan garð er ógróið flag. Saman eru garðarnir á svæði sem er um 110x25 m að stærð og snýr ANA-VSV.

**Hættumat:** stórhætta, vegna vegagerðar

**SF-175:035** gata leið

528752 352447



Götur á leið 035, horft til suðausturs

Miklar götur sjást norðaustan í Hjáleiguhólum (sjá 017). Þær hafa sömu stefnu og vegur 030 og Skaftártunguvegur (208) og hafa eflaust legið að yngra bæjarstæði Eystri-Ása 003 og áfram að brú 041 yfir Eldvatn. Göturnar eru 14 m norðaustan við miðlínu Skaftártunguvegar þar sem fyrirhugaðar eru framkvæmdir og eru í stórhættu vegna vegagerðar.

Göturnar liggja um bratta brekku í grónum móa.

Götur eru í allri brekkunni sem er 20-30 m löng. Í miðri brekkunni hafa myndast tvær djúpar götur en annars eru göturnar víðast fremur mjóar og grunnar. Leiðinni var fylgt á 160 m löngum kafla þar sem hún liggur frá

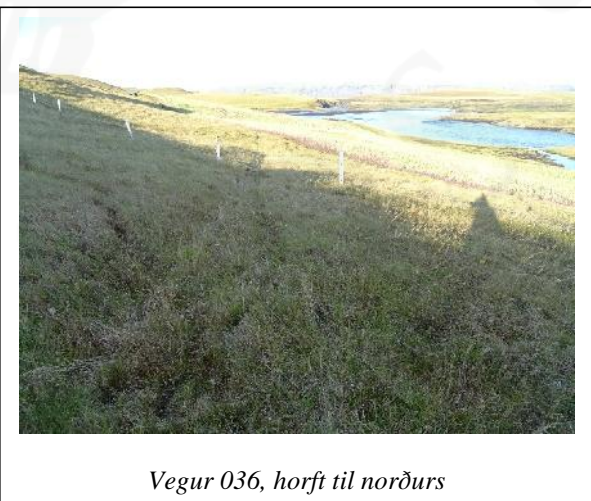
vegi 030 í norðri og hverfur í veghelgi Skaftártunguvegar í suðri.

**Hættumat:** stórhætta, vegna vegagerðar

**SF-175:036** vegur samgöngubót  
528836 352277

Gamall ruddur vegur er í brekku norðaustan við Skaftártunguveg (208), 65 m norðaustan við yngra bæjarstæði Eystri-Ása og 43 m norðvestan við garðlag 034. Vegurinn er 14 m norðaustan við Skáftártunguveg þar sem fyrirhugaðar eru framkvæmdir og er í stórhættu vegna vegagerðar.

Vegurinn liggur eftir gróinni brekku í móa en



Vegur 036, horft til norðurs

hverfur í fóðurkálssakur sem nýlega hefur verið ræktaður norðaustan við brekkuna.

Vegurinn sést á 50 m löngum kafla þar sem hann liggur norður-suður. Líklega hefur hann legið frá bæ 003 og á veg 030. Vegurinn er 2,5 m á breidd og er vesturjaðar hans lítillaga niðurgrafinn og austurjaðarinn lágur kantur, ekki hærri en 0,3 m. Aldur vegarins er ekki þekktur og óvíst er að hann sé nógu gamall til að teljast til fornleifa en fær að njóta vafans og er tekinn í fornleifaskrána.

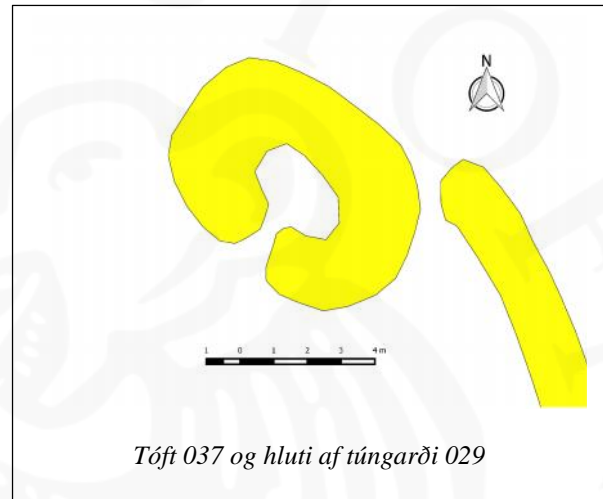
**Hættumat:** stórhætta, vegna vegagerðar

**SF-175:037** tóft útihús

528860 352168



*Tóft 037, horft til norðurs*



*Tóft 037 og hluti af túngarði 029*

Einföld tóft er við NNV-enda túngarðs 029, efst í túni. Tóftin er 95 m suðaustan við yngra bæjarstæði Eystri-Ása og 145 m norðaustan við eldra bæjarstæðið 001. Tóftin er hvorki merkt inn á túnakort frá 1920 né bæjarteikningu danskra mælingamanna frá 1904 og eru því líkur til þess að hún sé yngri en þessar heimildir og því á mörkum þess að geta talist til fornleifa. Tóftin er skráð engu að síður þar sem hún er til vitnis um forna byggingarhefð. Tóftin er 31 m suðvestan við miðlínu Skaftártunguvegar (208) þar sem fyrirhugaðar eru framkvæmdir og er í stórhættu vegna vegagerðar.

Tóftin er í jaðri sléttaðs túns sem er í brekku mót suðvestri. Ofan við hana, til norðausturs er lágur hóll.

Tóftin er einföld og er 8x6 m að stærð og snýr norðvestur-suðaustur. Ekki sést grjót í veggjum. Op er á tóftinni á miðri suðvesturhlið. Út frá suðurhorni tóftarinnar gengur hryggur til suðvesturs og er hann 3 m á lengd og 2 m á breidd. Líklegt er að þarna sjáist leifar af eldra mannvirki undir tóftinni. Mesta hæð veggja í tóftinni er 0,7 m.

**Hættumat:** stórhætta, vegna vegagerðar

**SF-175:039** þúst óþekkt

528754 352303

Útflött þúst er í túni fast suðaustan við garð 013, 75 m norðvestan við yngra bæjarstæði Eystri-Ása 003 og 190 m norðan við eldra bæjarstæðið 001. Hún er 26 m suðvestan við miðlínu Skaftártunguvegar (208) þar sem fyrirhugaðar eru framkvæmdir og er því í stórhættu vegna vegagerðar.

Þústin er í sléttuðu túni sem er í nokkrum halla til suðvesturs.

Þústin er illgreinanleg en er 13x6 m að stærð



*Þúst 039, horft til suðvesturs*

og snýr norðaustur-suðvestur. Hún er ekki hærri en 0,2 m og mjókkar lítilega í norðausturenda. Líklegt er að þústin sé leifar af útihúsi í túninu.

**Hættumat:** stórhætta, vegna vegagerðar

**SF-175:042** heimild útihús

528835 352245



*Ljósmynd sem sýnir útihús 042 lengst til vinstri (SB VI, 283)*

Á ljósmynd af Eystri-Ásum í Sunnlenskum byggðum VI sést útihús sem virðist vera í túnjaðri eða rétt utan túns miðað við afstöðu við fjós 010 og steinhús á yngra bæjarstæðið 003. Engar aðrar heimildir hafa fundist um þetta útihús og aldur þess er ekki þekktur. Af ljósmyndinni sést ekki gjörla úr hvaða efni húsið er byggt en það virðist vera úr blönduðu efni; torfi, grjóti, timbri og bárujárni.

Ekki er víst að útihúsið teljist til fornleifa en ákveðið var að láta það njóta vafans og taka það með í fornleifaskrána. Útihúsið var á milli bæjarstæðis 003 og fjóss 010 en litlu norðaustar. Það er horfið undir Skaftártunguveg (208) og litlar líkur eru til þess að eitthvað hafi varðveist af því. Það er engu að síður talið í stórhættu vegna fyrirhugaðra framkvæmda á Skaftártunguvegi.

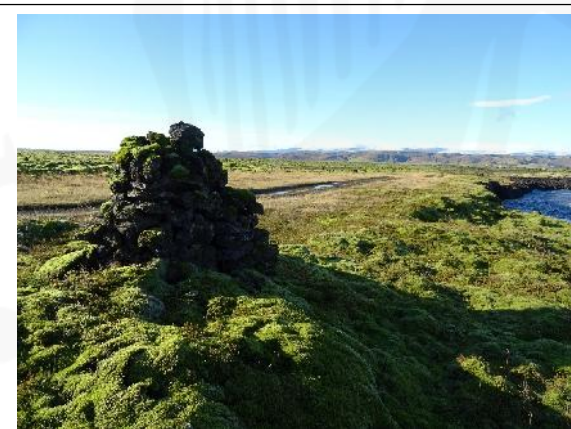
**Hættumat:** stórhætta, vegna vegagerðar

**Heimildir:** SB VI, 283

## SF-661 Fornleifar á fl. en einni jörð

**SF-661:023** varða leið

529089 351756



*Í forgrunni er varða A á leið 023, í fjarska sést varða B (báðar utan svæðis), horft til VSV*

Á Herforingjaráðskorti 68 frá 1905 er sýnd vörðuð leið sem lá frá Leiðvelli SF-146 til norðurs að vetrarferju 175:015 annars vegar og sumarferju 174:005 hins vegar (sjá leið 024). Hluti leiðarinnar var skráður haustið 2016 vegna smíði nýrrar brúar yfir Eldvatn á Skaftártunguvegi (208) og fyrirhugðra vegtenginga við hana. Tvær vörður voru skráðar nærri bakka Eldvatnsins og er austari varðan um 110 m SSV við tóft 022. Hvorug þeirra er innan áhrifasvæðis vegarins en leiðin liggur í gegnum það. Leiðin er því skilgreind í stórhættu vegna framkvæmda þó að engar sýnilegar minjar um hana séu innan áhrifasvæðis vegarins.

Leiðin liggur um mosagróið Eldhraunið og stöku bletti þar sem er lyngmói.

Vörðurnar eru hlaðnar úr hraungrýti, standa vel og eru mosa- og skófum vaxnar. Varða A er um 1,2x0,9 m að grunnfleti og snýr norðvestur-suðaustur. Hún er um 1,2 m á hæð og í henni sjást 9-10 umför. Varða B er 70 m VSV við vörðu A. Hún er um 1 m í þvermál og 1,1 m á hæð. Í henni sjást mest 8 umför og er stór flöt hraunhella efst í henni. Margar fleiri vörður eru sýnilegar til SSV en engar vörður eru á milli vörðu A og Skaftártunguvegar. Vörðurnar sem skráðar voru eru í stórhættu vegna landbrots.

**Hættumat:** stórhætta, vegna vegagerðar

**Heimildir:** Herforingjaráðskort 68 SA 1905

## 5. Niðurstöður

Alls voru skráðar 22 fornleifar innan áhrifasvæðis framkvæmda á Skaftártunguvegi (208) í landi Eystri-Ása. Eins og fram kom í 3. kafla eru þær allar skilgreindar í stórhættu. Þetta er allmikill fjöldi fornleifa á fremur litlu svæði en áhrifasvæðið er ríflega 1,2 km á lengd og 100 m á breidd. Það sem skýrir að miklu leyti þennan mikla fjölda fornleifa á tiltölulega litlu svæði er nálægð við gamla heimatún Eystri-Ása. Vegarstæði Skaftártunguvegar er á kafla meðfram heimatúninu og lenda því nokkrar minjar innan þess á áhrifasvæði vegaframkvæmdanna en í heimatúnum er minjadreifing almennt þéttust. Auk þess liggur vegurinn um svæði sem er að miklum hluta óræktað svæði og því hefur fornleifum þar ekki verið raskað af þeim sökum.

Í töflu 1 má sjá lista yfir fornleifarnar 22 á svæðinu þar sem fram kemur tegund minja, hlutverk og ástand. Þeim má skipta í þrjá flokka til glöggvunar: 1) *minjar í og við heimatún*; 2) *samgönguminjar*; 3) *aðrar fornleifar*.

Tafla 1. Skipting skráðra minja í flokka

1) Minjar í og við heimatún	Samtala	Sérheiti	Tegund	Hlutverk	Hlutverk-2
	SF-175:003	Ásar eystri	bæjarstæði	bústaður	útihús
	SF-175:007		heimild	útihús	
	SF-175:008		heimild	útihús	
	SF-175:009	Sveinshlaða	tóft	hlaða	útihús
	SF-175:010		hleðsla	fjós	útihús
	SF-175:013		garðlag	óþekkt	
	SF-175:017	Hjáleiguhólar	örnefni	býli	
	SF-175:020		garðlag	túngarður	vörslugarður
	SF-175:028		heimild	kálgarður	
	SF-175:029		garðlag	túngarður	
	SF-175:037		tóft	útihús	
	SF-175:039		þúst	óþekkt	
	SF-175:042		heimild	útihús	
<b>2) Samgönguminjar</b>					
	SF-175:030		vegur	samgöngubót	
	SF-175:031		vegur	samgöngubót	
	SF-175:033		gata	leið	
	SF-175:035		vata	leið	
	SF-175:036		vegur	samgöngubót	
	SF-661:023		varða	leið	
<b>3) Aðrar minjar</b>					



	SF-175:022		tóft	óþekkt	
	SF-175:023		garðlag	óþekkt	
	SF-175:034		garðlag	vörslugarður	

Minjar í *flokki 1* eru brotakenndar og margar þeirra sjást ekki á yfirborði. Mikilvægt er að hafa í huga að þó að minjar sjáist ekki á yfirborði varðveitast oft leifar af þeim undir sverði. Í þessum flokki eru útihús og garðlög sem afmarka tún eða skipta því upp. Í honum er einnig yngri bærstæði Eystri-Ása sem flutt var af gamla bærstæðinu í byrjun 20. aldar. Þar eru engar sýnilegar minjar um bæjarhól enda hefur búseta þar varað í stuttan tíma. Í flokki 1 er einnig býli í eða við Hjáleiguhóla en engin ummerki um það sjást lengur á yfirborði vegna eldri vegagerðar. Mjög lítið er vitað um þetta býli, hvenær það var í byggð eða fór í eyði, en það var við jaðar heimatúns Eystri-Ása. Líklegt verður að teljast að norðvestasti hluti túnsins hafi áður tilheyrt þessu býli og gætu garðlög 013 hafa afmarkað tún þess.

Í *flokki 2* eru samgönguminjar, vegir og götur. Leiðir sem skráðar voru á svæðinu lágu að yngri og eldri bærstæði Eystri-Ása og kirkju sem var á bænum fram til 1896 en einnig að brúnni yfir Eldvatn. Elsta brúin yfir vatnið var byggð 1907 og má því ætla að elstu vegir á svæðinu séu frá sama tíma. Ein vörðuð leið (SF-661:023) var skráð á áhrifasvæðinu en engar vörður á leiðinni lenda innan svæðisins og engar sýnilegar götur eru þar.

Í *flokki 3* er ungur vörslugarður, nokkuð fornleg tóft og fornlegt garðlag. Ein tóft og eitt gerði eru sambyggð forna garðinum. Hlutverk þessara minja er ekki þekkt en þær tilheyra landslagi sem hefur breyst gríðarlega mikið í þeim náttúruhamförum sem átt hafa sér stað á þessu landsvæði og er stór hluti þess í reynd horfinn undir hraun og vegna landbrots.

Þó að allar fornleifar innan áhrifasvæðis vegaframkvæmda á Skaftártunguvegi séu skilgreindar í stórhættu er ljóst að þær minjar sem eru næst fyrirhuguðum mannvirkjum eru í meiri hættu en þau sem eru í jaðri svæðisins. Af þeim 22 fornleifum sem voru skráðar eru 14 fornleifar sem lenda undir vegi eða eru innan svæða þar sem fyrirsjáanlegt rask verður vegna skeringa eða fyllinga við veginn. Sjá má þessar minjar í töflu 2.

Tafla 2. Minjar sem lenda undir vegi eða verða fyrir fyrirsjáanlegu raski.

Samtala	Sérheiti	Tegund	Hlutverk	Hlutverk-2
SF-175:007		heimild	útihús	
SF-175:013		garðlag	óþekkt	
SF-175:017	Hjáleiguhólar	frásögn	býli	
SF-175:020		garðlag	túngarður	vörslugarður
SF-175:022		tóft	óþekkt	
SF-175:023		garðlag	óþekkt	

SF-175:030		vegur	samgöngubót	
SF-175:031		vegur	samgöngubót	
SF-175:033		gata	leið	
SF-175:034		garðlag	vörslugarður	
SF-175:035		gata	leið	
SF-175:036		vegur	samgöngubót	
SF-175:042		heimild	útihús	
SF-661:023		varða	leið	

Mesta raskið verður á garðlagi SF-175:023 og tóft SF-175:022 en þær minjar eru í og við vegarstæði vegtenginga við nýja brú yfir Eldvatn. Vegtengingar liggja einnig yfir götu SF-175:033 og leiðir SF-175:031 og SF-661:023 en engar götur eða mannaverk á þeim leiðum sjást þar sem vegurinn kemur til með að liggja.

Litlum hluta af ungum garðlögum SF-175:034 og SF-175:020 verður raskað, sem og stuttum köflum á götum á leið SF-175:035, vegi SF-175:036 og vegi SF-175:030. Þessar minjar hafa allar orðið fyrir talsverðu raski vegna ræktunar og vegagerðar. Ætla má að allar minjar um útihús 042 séu horfnar undir veg. Heimildir eru um útihús 007 fast suðvestan við Skaftártunguveg þar sem fyrirhugað er rask vegna vegabóta. Engar minjar sjást á yfirborði en líklegt er að leifar af útihúsinu séu undir sverði. Minjar um býli í eða við Hjáleiguhóla SF-175:017 eru líklega að mestum hluta komnar undir veg en enn kunna að leynast mannvistarleifar ofan og neðan við veginn sem tengjast búsetu á þessum stað. Garðlög 013 gætu hafa afmarkað tún býlisins og annað þeirra er að hluta innan svæðis þar sem fyrirhugað er rask vegna vegabóta. Þetta garðlag sést eingöngu á loftmynd og er sýnt sem appelsínugul brotalína á korti.

Ljóst er að grípa þarf til mótvægisáðgerða vegna áhrifa framkvæmdanna á fornleifar á svæðinu en það er hlutverk Minjastofnunar að leggja mat á gildi fornleifanna sem skráðar voru og úrskurða um það í hverju mótvægisáðgerðirnar munu felast.

## Heimildaskrá

Bæjarteikningar danskra landmælingamanna. Landmælingar Íslands. Slóðin er:

<http://atlas.lmi.is/kortasja/>. Skoðað 16.10. 2016.

**DI=ÍF:** *Diplomatarium Islandicum eða Íslenskt fornbréfasafn I-XVI*. 1857-1972. Hið íslenska bókmenntafélag, Kaupmannahöfn og Reykjavík.

Herforingjaráðskort 68 SA 1:50 000. Landsbókasafn – Háskólasafn. Slóðin er:

<http://islandskort.is/is/map/show/714>. Skoðað 16.10. 2016.

*Íslensk fornrit I. Íslendingabók og Landnáma*. 1986. Hið íslenska fornritafélag. 1986.

**JJ:** *Jarðatal á Íslandi, með brauðalýsingum, fólkstölu í hreppum og prestaköllum, ágripi af búnaðartöflum 1835-1845, og skýrslum um sölu þjóðjarða á landinu*. 1847. Gefið út af J. Johnsen, Kaupmannahöfn.

Lög um menningarminjar nr. 80/2012. <http://www.althingi.is/lagas/nuna/2012080.html>

*Ný jarðabók fyrir Ísland*. 1861. Jarðabókaútgáfan, Kaupmannahöfn.

**SB VI:** Sunnlenskar byggðir VI: Skaftárþing. 1985. Búnaðarsamban Suðurlands, Selfossi.

Túnakort Ása 1920. Þjóðskjalasafn Íslands.

**Ö-Ásar:** Örnefnaskrá Ása. Ari Gíslason (?) skráði. Örnefnasafn Stofnunar Árna Magnússonar í íslenskum fræðum.

## Hnitaskrá í ISN93

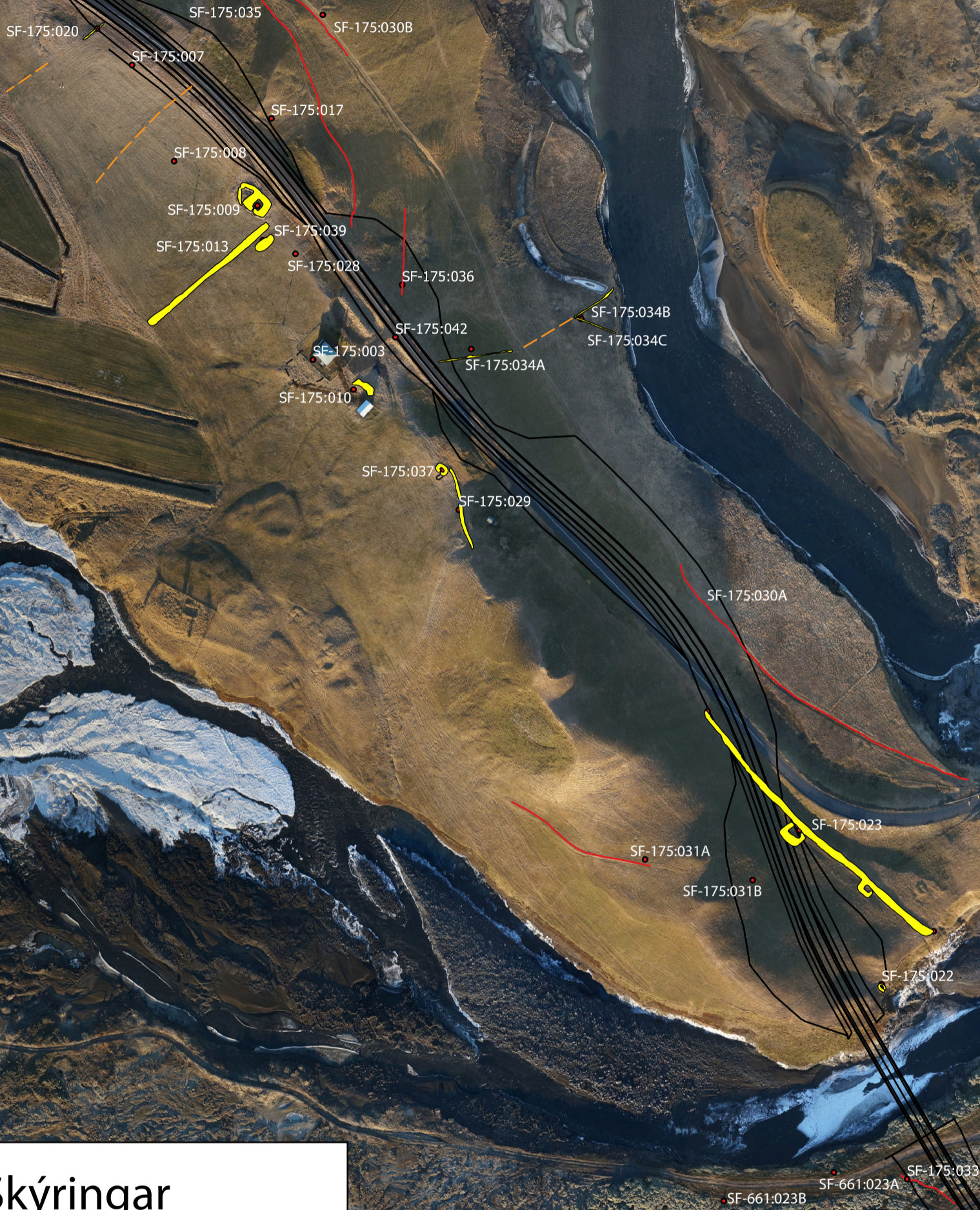
Samtala	Austur	Norður
SF-175:003	528783	352233
SF-175:007	528677	352406
SF-175:008	528702	352349
SF-175:009	528751	352323
SF-175:010	528807	352215
SF-175:013	528750	352306
SF-175:017	528759	352374
SF-175:020	528656	352427
SF-175:021	528798	352393
SF-175:022	529117	351866
SF-175:023A	529148	351898
SF-175:023C	529069	351957
SF-175:023D	529015	352027
SF-175:028	528773	352295
SF-175:029	528869	352145
SF-175:030	528789	352435
SF-175:031A	528978	351940
SF-175:031B	529041	351928
SF-175:033	529132	351752
SF-175:034A	528876	352239
SF-175:034B	528940	352258
SF-175:034C	528941	352257
SF-175:035	528752	352446
SF-175:036	528836	352277
SF-175:037	528860	352168
SF-175:038	528871	352126
SF-175:039	528754	352303
SF-175:042	528832	352246
SF-661:023A	529089	351756
SF-661:023B	529024	351739

## Kort af úttektarsvæði og fornleifum

Minjakort er unnið ofan á loftmynd frá Loftmyndum ehf.



# Kort 1



## Skýringar

- fornleifar, hnitapunktur
- fornleifar, uppmæling
- leiðir
- - - garðlög, sjást ekki á yfirborði
- vegur, skeringar og fyllingar

