



# BSRB tíðindi

Mái 2011 / 1. tölublað / 20. árgangur



Satt og logið um LSR • Launahreyfing er grundvöllur lýðræðis • Réttindin detta ekki úr trjánum  
Kreppan kyngreind • Allir eiga rétt á húsnæði • Kreppan eykur álag • Rætt við fjármálaráðherra

# Hið órofa afl samstöðunnar



Sú skoðun var býsna hávær í miðju góðærinu að verkalýðsfélög væru úrelt. Málsmetandi fólk talaði fyrir einstaklingshyggjunni og baráttudagur verkalýðsins, 1. maí, átti undir högg að sækja. Áherslan skyldi vera á skemmtanagildið, barátta og samhugur var í hugum þessa fólks hluti hins liðna.

Sagan sýnir að samtakamáttur launamanna er aflið sem þarf til að knýja fram samfélagslegar breytingar, viðhalda félagslegum réttindum og sækja á um efnahagslegar umbætur. Það var samtakamáttur launafólks sem bjó til velferðarkerfið, kom á fót almannatryggingum, nýju fæðingarorlofskerfi og lífeyriskerfi.

Efnahagskreppan hefur sýnt að nú, sem aldrei fyrr, er þörf á að launafólk sýni samtakamátt sinn í verki. Hart er sótt að réttindum, kaupmáttur hefur rýrnað og sjálft fjöregg þjóðarinnar, velferðarkerfið, liggur undir árásum.

Launamenn þurfa að taka höndum saman hvar í flokk sem þeir skipa sér og standa vörð um velferðina. Innan velferðarkerfisins starfar fólk af holdi og blóð sem sinnir samfélagslega mikilvægum verkum. Velferðarkerfið er líka öryggisnetið sem á að grípa okkur þegar á þarf að halda. Sé of mikið skorið niður í velferðarkerfinu verður öryggisnetið gisið og við föllum í gegnum möskvana. Gisið net er hægt að bæta, en sé það of tætt verður það aldrei jafn þéttrið á ný, sama hve oft er bætt. Eins er með velferðarkerfið; sé skorið of mikið

niður í því er unninn á því skaði sem ekki verður bættur, þótt aukið fjárframlag fái stöð meir.

Efnahagskreppan hefur leitt til þess að hugsa þarf hlutina upp á nýtt. Íslendingar verða að svara því hvernig samfélagsgerð þeir vilja búa við. Ég er ekki í nokkrum vafa um að svarið liggur í samfélagi jafnaðar og réttlætis, samfélagi þar sem lífsgæðunum er útdelt til allra, samfélagi samhjálpur og samábyrgðar. Hlutverk BSRB er að leggja sitt lóð á vogarskálarnar til að slíkt samfélag verði að veruleika. Velferðarkerfið er grunnurinn að slíku samfélagi.

Brýnt er að útrýma því atvinnuleysi sem nú herjar á þjóðina. Það er ólíðandi að fjöldi fólks skuli vera atvinnulaus langtímum saman og því ástandi verður að breyta. Við þær aðgerðir verður hins vegar að huga að kvennastörfum jafnt sem karlastörfum og atvinnuuppbyggingin má ekki einungis beinast að þeim síðarnefndu.

Alþjóðlegur baráttudagur verkalýðsins er dagur samstöðunnar; dagurinn þegar við minnumst unninna sígra og brýnum okkur fyrir baráttuna framundan. Mikið verk er fyrir höndum en sagan sýnir að samstaða launamanna er órjúfandi afl þegar á þarf að halda.

*Elin Björg Jónsdóttir,  
Formaður BSRB*

## Efnisyfirlit

Satt og logið um LSR.....	4	Menningarhátíð í Munaðarnesi.....	15
Skoða verður samspil launa og lífeyris.....	5	Sótt á vegna niðurskurðar.....	16
Launahreyfing er grundvöllur lýðræðis.....	6	Enn er ósamið.....	17
Réttindin detta ekki úr trjám.....	8	Allir eiga rétt á húsnæði.....	18
Kreppan kyngreind.....	10	Bílstjóri eða farþegi?.....	22
Jafnréttisnefnd BSRB.....	12	Kreppan eykur álag.....	23
Kynjabókhald BSRB.....	13	Úr niðurskurði í aðhald.....	26
Verksvið, leiðarljós og hlutverk.....	14		





# BSRB félagar

## Mætum öll á baráttufundinn

1. maí í Reykjavík 2011

### Dagskrá

- Safnast saman á horni Snorrabrautar og Laugavegs kl. 13.00
- Lúðrasveit verkalyðsins og Lúðrasveitin Svanur leika nokkur lög
- Gangan leggur af stað kl. 13.30
- Gengið niður Laugaveg, Bankastræti, Austurstræti og inn á Austurvöll
- Lúðrasveit verkalyðsins og Lúðrasveitin Svanur leika fyrir göngu
- Ræðumenn flytja örræður meðan gangan stendur yfir
- Útifundur á Austurvelli hefst kl. 14.10
- Útifundi lýkur kl. 15.00

### Ávarp fundarstjóra

Ingvar Vigur Halldórsson, stjórnarmaður í Eflingu

### Ræða

Signý Jóhannsdóttir, varaforseti ASÍ

### Tónlist

Hljómsveitin Dikta

### Ræða

Garðar Hilmarrson, 2. varaformaður BSRB og formaður Starfsmannafélags Reykjavíkurborgar

### Tónlist

Hljómsveitin Dikta

### Ávarp

Heiða Karen Sæbergisdóttir, formaður Sambands íslenskra framhaldsskólanema

Fundarstjóri slítur fundi „Internationalen“ sunginn. Lúðrasveit verkalyðsins og Lúðrasveitin Svanur leika undir

**Fulltrúaráð verkalyðsfélaganna í Reykjavík • BSRB**  
**Bandalag háskólamanna • Kennarasamband Íslands**  
**Samband íslenskra framhaldsskólanema**

# Satt og logið um LSR

Nokkur styr hefur staðið um lífeyrissjóðskerfi opinberra starfsmanna að undanfögnu og er skemmt að minnast óska Samtaka atvinnulífsins og Alþýðusambands Íslands um breytingar á kerfinu. Töluverðs misskilnings hefur gætt í umræðunni og ýmsum fullyrðingum hefur verið haldið á lofti um kerfið sem eiga sér hæpnar forsendur, svo ekki sé meira sagt.

Lífeyrissjóður starfsmanna ríkisins hefur verið frá rá upphafi hugsaður sem blanda af sjóðs-söfnun og eftirágreiðslum. Hluti skuldbindinga var lagður til hliðar, en gert var ráð fyrir að greitt yrði fyrir framtíðarskuldbindingar þegar þar að kæmi; ekki ósvipað og hjá Tryggingastofnun ríkisins í dag.

Þessu kerfi var breytt árið 1997 þegar komið var á fót nýrri deild innan sjóðsins, A-deild. Eldra kerfinu, B-deildinni, var þá lokað fyrir nýjum sjóðsfélögum, en þeir sem fyrir voru gátu valið hvort þeir færðust í A-deildina eða héldu sig við gamla kerfið.

## SKULDBINDINGARNAR ERU B-DEILDARINNAR

Um það bil 95% af lífeyrisgreiðslum LSR koma úr B-deildinni og þar eru líka stærstu skuldbindingarnar. Allt í allt vantar 320 milljarða króna upp á að sjóðurinn geti staðið undir þeim skuldbindingum; sé ekkert tillit tekið til neinna þátta – en komið verður betur inn á það á eftir.

Haukur Hafsteinnsson, framkvæmdastjóri sjóðsins, minnir á að í raun sé ekkert óeðlilegt að safnast hafi upp skuldbindingar. Kerfið hafi beinlínis verið hannað þannig að það yrði reyndin. „Til eru tvær leiðir í lífeyriskerfum. Annaðhvort borga sjóðsfélaginn og launagreiðandinn jafnóðum í kerfið og sú upphæð er síðan ávöxtuð. Hin leiðin er að blíða með greiðslur ábyrgðaraðila þar til lífeyrisgreiðslurnar falla til og þeir greiða sinn hluta þá.“ B-deild LSR er blanda af þessu tvennu, þ.e. hún byggir aðeins að hluta til á sjóðsöfnun en að hluta á eftir-á-greiðslum frá launagreiðendum. Haukur segir því að það sé ekki hægt að tala um skuldbindingar B-deildar LSR sem nýtt vandamál, þetta sé í raun úrlausnatriði á kerfi sem hafi verið byggt upp í gegnum áratugi.

Þá bendir Haukur einnig á að þegar horft er á framangreinda fjárhæð, þ.e. 320 milljarða króna, þá er þar búið að reikna í eina tölu þá fjárhæð sem greiða á út á næstu áratugum. Ef fjárhæðinni væri dreift með jöfnum greiðslum á útborgunarárin, þá samsvari hún u.þ.b. sjö milljarða króna árlegri greiðslu.

„A-deildin er hins vegar byggð upp á allt annan hátt. Þar var byggt upp kerfi sem var að hluta til sambærilegt við almennu sjóðina. Það sem greinir hana hins vegar frá þeim er herra iðgjald til A-deildarinnar sem launagreiðandi greiðir, sem þýðir um leið hærri réttindi hjá honum. Þá eru réttindi A-deildar föst og lögbundin, en iðgjald launagreiðanda getur verið breytilegt. Það þýðir að ef deildin stendur ekki undir sér þarf að hækka iðgjaldið og ef eignir sjóðsins eru umfram almenn réttindi þá lækkar iðgjaldið. Á almenna markaðnum er þetta öfugt, þar er iðgjaldið fast en réttindin breytileg,“ segir Haukur. Það þýðir að ef almennir sjóðir standa ekki undir sér eru réttindin skert, en aukin þegar vel gengur.

## ÁHRIF KREPPUNNAR

Það er kannski ekki síst þessi ólíka uppbygging sjóðanna sem valdið hefur ólgu. Mikil umræða hefur verið í gangi um að almennir sjóðir hafi þurft að skerða réttindi sjóðsfélaga sinna, en ekki opinberir. Haukur segir ákveðins misskilnings gæta hvað þetta varðar og einnig verði að taka með aukin réttindi síðustu ára fyrir hrun í slíka útreikninga. Í raun hafi kreppan komið verst niður á lífeyrisþegum í B-deildinni, hvað varðar réttindi.

„Í B-deildinni fara lífeyrisgreiðslur eftir launum og undanfarin ár hafa litlar launabreytingar orðið hjá opinberum starfsmönnum. Það þýðir einfaldlega að lífeyrisréttindin hafa verið fryst. Á almenna markaðnum, og í A-deildinni, breytast lífeyrisgreiðslur eftir vísitölu neysluverðs. Þetta þýðir að það er alveg sama hvort horft er eitt, þrjú eða fimm ár aftur í tímann; lífeyrisgreiðslur úr B-deild LSR hafa hækkað minna en lífeyrisgreiðslur á almenna markaðnum. Ég vek athygli á því að það er eftir allar skerðingar á almenna markaðnum.“

Launafyrsting opinberra starfsmanna hefur því komið harðar niður á lífeyrisþegum í B-deild LSR en þær skerðingar sem orðið



## Breytingar á lífeyrisgreiðslum og lífeyrisréttindum hjá LSR og almennu sjóðunum

### B-deild LSR

- Frá falli bankanna í október 2008 hafa réttindi hækkað að meðaltali um 4,9% - neysluverðsvísitala hefur hækkað um 15,8% = 13,9% raunryrnun
- Síðustu þrjú almanaksár, 2008, 2009 og 2010 hafa réttindi hækkað um 16,4% - neysluverðsvísitala hækkað um 29,7% = 13,3% raunryrnun
- Síðustu fimm ár hafa réttindin hækkað um 38,8% - neysluverðsvísitala hækkað um 46,8% = 8% raunryrnun

### A-deild LSR

- Réttindi hafa fylgt vísitölu neysluverðs hvort sem horft er til þriggja eða fimm ára

### Lífeyrissjóður verslunarmanna

- Réttindi hafa hækkað um 9% umfram vísitölu neysluverðs á síðustu fimm árum

### Gildi

- Réttindi hækkuðu um 7% árið 2006 og aftur um 10% 2007. Skert um 10% 2009 og aftur um 7% 2010

### Niðurstaða:

Sjóðsfélagar í B-deild LSR koma áberandi verst út úr þessum samanburði, en minna má á að 95% af lífeyrisgreiðslum LSR eru þaðan og mikill meirihluti annars áunnins réttar sjóðfélaga. Réttindi sjóðsfélaga í A-deild LSR hafa breyst með sambærilegum hætti og sjóðsfélaga hjá Gildi, ef horft er til síðustu fimm ára. Réttindi sjóðsfélaga í LV hafa hækkað nokkuð meira.

hafa á almenna markaðnum. Líkt og áður segir kemur 95% af öllum lífeyrisgreiðslum LSR úr B-deildinni.

## HVER ER STAÐAN Í RAUN?

Ýmsar tölur hafa verið bornar á borð um skuldbindingu ríkissjóðs vegna lífeyrismála ríkisstarfsmanna. Rétt er að ítreka að allar þessar skuldbindingar eru umsamin réttindi. Það er þó ekki úr vegi að líta nánar á tölurnar.

Ef ríkissjóður ætti að eiga núna í kassanum fyrir öllum þeim réttindum sem hann þarf að borga í framtíðinni vegna B-deildarinnar, vantar 316 milljarða til sjóðsins. Það skýrist af uppbyggingu kerfisins; það átti aldrei að eiga fyrir skuldbindingum. Haukur segir ekki hægt að horfa á þessa strípuðu tölu án þess að taka tillit til annarra þátta.

„B-deildin er að borga þriðjung af öllum lífeyrisgreiðslum sem borgaðar eru í öllum lífeyrissjóðum á Íslandi. Þetta hefur áhrif á þær greiðslur sem fara út úr Tryggingastofnun

ríkisins. Stóran hluta af því sem maður fær úr B-deildinni, fengi maður annars frá Tryggingastofnun. Þar að auki þarf að taka tillit til þess að hluti af greiðslunum fer aftur til ríkisins í formi skattgreiðslna. Upphæðin er því í raun mun lægri. Þegar á að horfa á þá byrði sem skuldbindingarnar hafa í för með sér fyrir ríkissjóð í framtíðinni, þá verður að horfa á þetta og horfa á hvað ráðstöfunartekjur sjóðsfélaganna aukast þegar búið er að taka tillit til greiðslna frá Tryggingastofnun og þess sem borgað er í skatta.“

# Skoða verður samspil launa og lífeyris

Um það var samið í stöðugleikasáttmálanum árið 2009 að setja á lagginnar starfshóp um lífeyrismál. Árni Stefán Jónsson, fyrsti varaformaður BSRB og formaður SFR, segir að ljóst hafi verið að til málamíðlana þyrfti að koma, ætti að búa til eitt lífeyriskerfi fyrir alla landsmenn. Vinnan snúi að því að finna málamíðlanir sem allir geti unað við. Ófriður hafi lengi verið um lífeyrissjóðskerfi landsmanna, ekki síst vegna ólíkra kerfa opinberra og almennra starfsmanna.

Árni segir að verkefninu hafi verið skipt í þrjá meginþætti, en leggur áherslu á að um vinnuhugmyndir hópsins sé að ræða. Innan BSRB eigi alveg eftir að ræða hvort þessi verði áherslan.

„Í fyrsta lagi vildum við miða við réttindaávinnslu opinberra starfsmanna, þ.e.a.s í A-deildinni. Við vildum halda þeirri grundvallartölu að menn ynnu sér inn 76% af meðaltalslaunum starfsævi sinnar, miðað við 40 ára starfsævi að meðaltali.

Í öðru lagi er horft til þess að lífeyrisaldur verði 67 ár, eins og er hjá almennu sjóðunum núna. Hjá okkur er hann yfirleitt 65 ár og við myndum fíkra okkur hægt og rólega upp á við.

Tvennt mælir með þessu; annars vegar það að almenni markaðurinn mun ekki færa sig niður á við og hins vegar það að lífslíkur hafa aukist og munu aukast enn fremur. Iðgjöldin munu því ekki standa undir framtíðarskuldbindingum lífeyriskerfisins.

Í þriðja lagi hefur orðið umræða um hvort ekki eigi að samræma ávinnslukerfin í sjóðunum. Nú er það þannig að almenni markaðurinn býr við aldurstengda ávinnslu en hjá opinberu sjóðunum er miðað við jafna ávinnslu. Menn þurfa að koma sér saman um sameigilegt kerfi.“

## ÁUNNIN RÉTTINDI EKKI SKERT

Árni Stefán hefur í hópnum lagt áherslu á að ef komi til tals að taka upp nýtt kerfi fyrir opinberra starfsmenn, þá verði skýrt að það muni ekki innihalda neinar skerðingar fyrir núverandi félagsmenn. „Í öðru lagi hef ég alltaf sagt að við verðum að skoða aðra þætti í kjörum. Það er ekki bara hægt að horfa til lífeyrissjóðanna heldur verður að horfa til kjara almennt á vinnumarkaðnum einnig. Það vita það allir

sem vilja vita að opinberir starfsmenn hafa náð lakari árangri í launakjörum vegna betri lífeyriskjara. Samspil launa og lífeyris á opinbera og almenna markaðnum verður að skoða í heild sinni.“

Með samræmdu lífeyriskerfi fengist réttlátari meðhöndlun á starfskjörum almennt, að mati Árna, þó aðeins ef launakjör yrðu einnig skoðuð. Slíkt mundi útrýma tortryggni sem sé of áberandi á milli aðila. Þá fengist jöfnuður í lífeyrismálum og slíkt myndi auka samstöðu á launamarkaði um að verja kjörin almennt fyrir launafólk. „Þessi sundrung milli opinberra og almennra starfsmanna varðandi lífeyriskjörin hefur veikt launasamtökin í annari baráttu.“

Árni segir vinnuna hafa verið komna á ágætt skrið, þegar minnisblað SA og ASÍ kom fram, en þar var krafist lækunar á lífeyrisréttindum opinberra starfsmanna. Ríkisstjórnin hafi gefið loforð um að standa ekki að skerðingu, en vinnan hafi ekki farið í gang aftur síðan minnisblaðið kom fram.





# Launahreyfing er **grundvöllur** lýðræðis

Augustin Dufatanye hefur búið hér á landi síðan árið 1998. Hann starfar á sambýli fyrir fatlaða og hefur gegnt stöðu trúnaðarmanns í tvö ár. Nýverið lauk hann námskeiði fyrir trúnaðarmenn, sem BSRB og Félagsmálaskóli alþýðu bjóða upp á. Augustin segir námskeiðið hafa nýst sér vel og hann hvetur sem flesta til að sækja það. Hann hafi ekki vitað við hverju var að búast fyrirfram, en fljótlega komist inn í námið sem hafi nýst honum vel.

## ERFIÐ TILVIK

„Ég er mjög ánægður með námskeiðið og hef hugsað mér að starfa áfram sem trúnaðarmaður. Ég starfa á sambýli þar sem eru þjónustubúðir fyrir ungt fólk, það er mjög gott að vinna þar.

Ég hef verið trúnaðarmaður í tvö ár og í því starfi geta komið upp tilvik sem eru alveg ný fyrir manni og kalla eftir sérþekkingu á ýmsum sviðum. Þegar ég tók við stöðunni fór ég strax að leita mér eftir fræðslu og námskeiðum og datt niður á trúnaðarmannanámskeiðið. Ég fór líka að auka komur mínar í BSRB-húsið og kynntist æ betur því starfi sem þar fer fram. Smátt og smátt fór ég að taka meiri þátt í starfinu.“

Augustin segir mikla ábyrgð fylgja því að vera trúnaðarmaður og það sé ekki alltaf auðvelt. „Það er oft erfið tilfinning fyrir trúnaðarmann að lenda í sumum aðstæðum. Maður er að leysa mál sem eru á milli aðila sem er yfirmaður þinn og starfsmann sem er samstarfsmaður þinn. Það getur verið nokkuð erfið. Ég man sérstaklega eftir nokkrum erfiðum tilfellum frá því áður en ég fór á námskeiðið. Sem betur fer leystust málin

þó. Stéttarfélagið stóð á bak við mig og sýndi mér stuðning. Námskeiðið hefur kennt manni hagnýtar leiðir til að takast á við hluti sem koma daglega upp á vinnustöðum. Á hverjum einasta degi lærði maður eitthvað nýtt, t.d. um vinnurétt. Það var gríðarlega mikið af upplýsingum og þekkingu sem maður fékk innsýn í. Ég mæli með því við alla að fara á námskeiðið.“

## STERK VERKALÝÐSHREYFING

Augustin lærði í Bretlandi og þekkir vel til verkalýðshreyfingarinnar þar. Hann segir að hún hafi verið sterk og öflug fyrir um þremur til fjórum áratugum, en markvissar aðgerðir stjórnvalda hafi dregið tennurnar úr hreyfingunni. Hann telur að íslensk verkalýðshreyfing standi á sama



Augustin ásamt útskriftarhópnum af trúnaðarmannanámskeiðinu. Með á myndinni eru leiðbeinendur og Elín Björg Jónsdóttir, formaður BSRB og Helga Jónsdóttir, framkvæmdastjóri BSRB.

Trúnaðarmannanámið er í fimm þriggja daga námskeiðum og einu tveggja daga og er metið til 10 eininga á framhaldsskólastigi. Námskeiðið er í sex þrepum. Í fyrsta hlutanum er lögð höfuðáhersla á vinnumarkaðinn og verkalýðshreyfinguna, störf og stöðu trúnaðarmannsins og samskipti á vinnustað. Í öðru þrepi er starfsemi stéttarfélaga tekin fyrir, vinnuréttur, launaseðlar, launaútreikningar og Starfsendurhæfingarsjóður. Í þriðja þrepi er áhersla lögð á hagfræði, samskipti á vinnustað og tjáningu. Í fjórða þrepi er fjallað um stjórnunarstíla og leiðtoga, einelti, skipulögð vinnubrögð og samningatækni. Í fimmta þrepi er á dagskrá samtalstækni og íhlutun, vinnuvernd, hnattvæðing og fyrirtækjasamningar. Í sjötta þrepi er svo kynning á náms- og starfsráðgjöf og færnimappa talsmannsins.



stað og sú breska fyrir hnignunartímabilið. „Hér eru stéttarfélög enn sterkt afl fyrir launafólk og ég persónulega vil ekki sjá þetta breytast; stéttarfélög mega ekki missa kraftinn hér á landi. Öflug launamannahreyfing er grundvöllur lýðræðislegar uppbyggingar í samfélaginu. Mér finnst stéttarfélögin hafa átt sinn þátt í að bjarga samfélaginu á þessu erfiðu tímum.“

Nokkuð var um það í uppsveiflu góðærisins að dregið væri úr mikilvægi stéttarféлага. Augustin segir markvissa fræðslu draga úr hættunni á því. „Málið er að fólk er oft svo illa upplýst um það sem er í boði hjá stéttarfélagunum. Það þekkir ekki mátt þeirra og megin nógu vel. Ég hef farið í gegnum þetta síðan ég kom hingað til lands og þurft að kynna mér eðli hreyfingarinnar. Mér finnst hún grundvallarliður í því að byggja upp nýja framtíð. Reynsla mín er hins vegar sú að fólk sem sækir um vinnu á almenna markaðnum fær fá tækifæri til að fræðast um rétt sinn og hvað stéttarfélögin hafa upp á að bjóða. Ég ætla ekki að skamma atvinnurekendur, en mér finnst hugsunin stundum vera sú að það borgi sig

ekki fyrir þá að starfsfólk sé meðvitað um öll sín réttindi. Þess vegna hjálpar öll fræðsla, eins og trúnaðarmannanámskeiðin, til.

Mín reynsla er líka sú að trúnaðarmenn séu oft óvinsælir í starfi. Þeir sitja oft hinum megin borðsins við hagsmuni vinnuveitandans og mér finnst oft gæta mikils misskilnings um stöðu þeirra. Menn verða að sjá að það borgar sig fyrir alla að hafa öfluga trúnaðarmenn og þeir eiga að sitja báðum megin borðsins.“

### PARF AÐ SEMJA SEM FYRST

Kjarasamningar hafa lengi verið lausir og oft og tíðum hefur gengið illa að fá viðsemjendur að borðinu. Augustin óttast þessa þróun og veltir því fyrir sér hvort menn geri sér grein fyrir því að í sumum tilvikum hafi kjarasamningar verið lausir um lengra skeið en gildistími þeirra var áður. „Ég er ekki viss um hvort að samfélagið er meðvitað um þessa stöðu. Ef svo er má velta því fyrir sér hvort kominn sé upp nýr stjórnumarstíll

og það er alvarlegt mál.

Menn verða einfaldlega að hætta þessum endalausni viðræðum og ganga frá kjarasamningum. Við þá gerð þarf að horfa lengra fram í tímann. Mér finnst það galli að það vantar heildarsýn til framtíðar. Menn eru meira að bregðast við málum dag frá degi og það kann ekki góðri lukku að stýra.“



# Réttindin detta ekki úr trjánnum



Guðbjörg Antonsdóttir er Dalvíkingur í húð og hár og hefur starfað sem matráður í dvalarheimilinu Dalbæ á Dalvík síðustu átta ár. Þar áður hefur hún gegndi hún ýmsum störfum, sá meðal annars um íþróttahúsið og sundlaugina. Það var þá, árið 1984, sem hún fékk áhuga á verkalyðsmálum.

„Ég er búin að vera að vinna síðan ég byrjaði á línu 10 ára gömul. Staða verkafólks hefur alltaf verið mér hugleikin og mér hefur sviðið það misrétti sem viðgengist hefur í þessu landi. Mér finnst vera allt of mikill launamunur og skil ekki af hverju þetta þarf að vera svona. Ég er ekki að segja að einhverjir geti ekki verið á hærri launum en aðrir, en mér finnst verkafólkið hafa allt of lág laun.“

## VANTAR BIT Í FORYSTUNA

Guðbjörg er ekki bjartsýn fyrir komandi kjarasamninga og henni finnst vanta bit í verkalyðsforystuna. „Verkalyðshreyfingin er ekki nógu hvöss og forystan þarf að vera beittari. Það fer allt of langur tími í að orða einhverja texta, menn eiga bara að láta verkin tala.“ Guðbjörg segir að krafan um 200 þúsund króna lágmarkslaun sé til marks um þetta. „Það er dapurlegt að menn séu að semja um 200 þúsund króna lágmarkslaun á næstu þremur árum. Þetta á að vera löngu komið, enda lifir enginn á 200 þúsund krónum.“

Þrátt fyrir brýningu til forystunnar segir

Guðbjörg að margt hafi þó áunnist á þeim tíma sem hún hefur starfað í hreyfingunni. „Það er hins vegar eins og aldrei megi slaka á klónni, þá kemur bakslag. Ég hef sérstaklega miklar áhyggjur af unga fólkinu. Það er eins og það haldi að réttindin hafi bara dottið úr trjánnum, en séu ekki afrakstur baráttu síðustu áratuga. Ég mundi vilja sjá unga fólkið virkara í starfi verkalyðshreyfingarinnar.“

Guðbjörg er, þrátt fyrir baráttuhug, ekki sérstaklega bjartsýn fyrir hönd verkafólks og telur hún mikla óvissu vera framundan. „Ég er ekki bjartsýn fyrir komandi samninga og held að við fáum ekki mikla kjarabót úr þeim. Mér finnst andinn í fólki hér í kringum mig vera svipaður og finnst menn hálfpartinn draga lappirnar. Þá er óvissan svo mikil í þjóðmálunum og allt sem hefur gerst hér í kringum okkur hefur valdið svo miklu óöryggi. Það liggur við að menn séu hættilir að hlusta á útvarp og horfa á sjónvarp; svo misvísandi eru upplýsingarnar. Það verður allavega enginn hæggðarleikur að sækja á um aukin réttindi, svo langt frá því.“

## HÖGGVIÐ AÐ RÓTUM KERFISINS

Dalbær hefur ekki farið varhluta af niðurskurðinum, líkt og margar fleiri stofnanir velferðarkerfisins. Guðbjörg segir kreppuna allsstaðar hafa komið við og á dvalarheimilinu hafi verið fækkað um tvö pláss. Þá hafi verið dregið úr vinnuhlutfalli fólks og dregið saman í starfsmannahaldi. „Mér finnst það skjóta skökku við að fækka plássum á meðan þau eru fyrir hendi. Það er sérkennilegt að nýta þau ekki.“

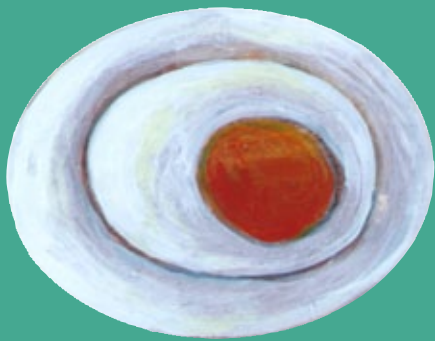
Ég hef miklar áhyggjur af því að höggvið hafi verið að rótum velferðarkerfisins með niðurskurði í heilbrigðiskerfinu. Á sama tíma og verið er að spara og spara og fækka starfsfólki koma forsvarsmenn fram og segja að aðgerðirnar bitni ekki á þjónustunni. Það virðist vera ætlast til þess að þeir sem eftir eru hlaupi bara hraðar, en það kemur að því að það er ekki gerlegt.“

## SAMEINING HEPPNÆST VEL

Árið 2004 sameinuðust fimm stéttarfélag í eitt; Kjöl – Stéttarfélag starfsmanna í almannaþjónustu. Guðbjörg var um það leyti formaður í Starfsmannafélagi Dalvíkurbyggðar og hafði áður gegnt varaformennsku þar. Hún er ánægð með sameininguna.

„Áður voru þetta fimm félag hvert í sínu horni, en eftir að ákvörðun var tekin um sameiningu höfum við fengið mun betri þjónustu frá stéttarfélaginu. Skrifstofan er öflug og veitir góða þjónustu og formaðurinn er tilbúinn að stökkva af stað ef eitthvað kemur upp á. Áður var maður með félagið meira eða minna á eldhúsbörðinu hjá sér, en nú er þetta allt mun faglegra. Sameiningin hefur því heppnast mjög vel.“





# Símenntun ... gefur augaleið

## Símenntun er samofin störfum

Fræðslusetrið Starfsmennt er samstarfsvettvangur ríkisins og stéttarfélaganna innan BSRB um símenntun og starfsþróun. Setrið býður upp á fjölbreytt úrval starfstengdra námsleiða þar sem fræðsluþarfir starfsmanna ríma við starfsmarkmið stofnana. Námskeiðin eru haldin um allt land í samstarfi við vinnustaði og fræðsluaðila í krafti öflugs vefkerfis og faglegs samstarfsnets.

Öll þjónusta Starfsmenntar er sérsniðin og aðlöguð að þörfum stofnana eða starfshópa og án endurgjalds fyrir félagsmenn BSRB, sem hluti af samningsbundnum réttindum þeirra til starfsþróunar.

## Starfsmennt býður upp á:

- Starfstengdar námsleiðir sem sérsniðnar eru fyrir stofnanir og starfsgreinar
- Þverfagleg námskeið sem efla almenna starfshæfni og nýtast öllum
- Ráðgjafi að láni til stofnana
- Náms- og starfsráðgjöf
- Fjarkennt tölvunám
- Farandfyrirlestrar

Allar nánari upplýsingar má finna á heimasíðu Starfsmenntar þar sem skráning fer fram og einnig hjá starfsfólki.



[www.smennt.is](http://www.smennt.is)

# Kreppan kyngreind

Á Íslandi hefur atvinnuþátttaka kvenna verið á meðal þess hæsta sem gerist, sem og lengd vinnudags þeirra. Þegar há fæðingartíðni er tekin með í reikninginn verður þörfin fyrir foreldra til að samræma fjölskyldulíf og launavinnu gríðarlega mikil. Raunar svo mikil að hún er forsenda þess að samfélagið standi undir sér. Þetta er á meðal þess sem lesa má út úr skýrslunni Konur í kreppu, sem þær Eva Bjarnadóttir og Eygló Árnadóttir unnu fyrir Velferðarvaktina. Efnahagsörðugleikar, með tilheyrandi niðurskurði og uppsögnum, hafa því miður dregið úr hæfni samfélagsins til að standa undir þessari þörf.

## SKERT FÆÐINGARORLOF – ÓJÖFN AÐSTAÐA

Lögin um fæðingar- og foreldraorlof eiga sér langan aðdraganda og hafa samtök opinberra

starfsmanna komið að mótun þeirra frá fyrstu tíð. Upphaflega voru lög um fæðingarorlof sett árið 1954 og var haft samstarf við BSRB við lagagerðina, en þá voru flestir opinberir starfsmenn innan vébanda BSRB.

Opinberir starfsmenn bjuggu lengi við betri kjör þegar kom að fæðingarorlofi en starfsmenn á almenna vinnumarkaðnum, en það var t.d. strax árið 1987 sem samið var um aukinn orlofsrétt karla hjá sveitarfélögum. Samkvæmt reglugerð frá árinu 1989 fékk fastráðin kona, sem verið hafði í starfi hjá ríkinu í sex mánuði eða lengur, leyfi í fimm mánuði á fullum launum. Það var síðan aukið í sex mánuði.

Á árinu 1999 hófust síðan viðræður BHM, BSRB og KÍ við ríki og sveitarfélög um réttindamálin, þar með talið fæðingarorlofið. Í framhaldi af þeim var lagt fram frumvarp um fæðingar- og foreldraorlof sem byggði á þeim grundvallarhugmyndum sem samtökin höfðu lagt fram. Það má því segja að BSRB hafi verið í fararbroddi í þessu jafnréttismáli, ásamt viðsejendum sínum.

Árið 2002 voru sett lög um aukið fæðingarorlof karla. Báðir foreldrar gátu þá tekið þrjá mánuði í fæðingarorlof og skipt með sér öðrum þremur að vild. Til að hvetja karlmenntil að nýta sér réttinn var ekki sett hámark á greiðslur úr fæðingarorlofssjóði, þær námu 80% af launum, hversu há sem þau voru. Þetta var talin forsenda þess að karlar nýttu sér orlofið, enda hefur jafnréttið ekki náð lengra en svo að karlar eru almennt launahærrir en konur. Þetta varð til þess að sjóðurinn tæmdist og 1. janúar tók gildi fyrsta hámark á greiðslum þegar sett var 480 þúsund króna þak. Það var síðan hækkað smám saman í 535.700 krónur, en efnahagshrunið olli endurskoðun á reglunum.

Hámarkið varð 400.000 krónur 1. janúar 2009, 1. júlí sama ár varð það 350.000 krónur og 1. janúar 2010 300.000 krónur. Þá breyttist tekjuhlutfall foreldra þannig að mánaðarleg greiðsla nemur nú 80% af meðaltali heildarlauna



að fjárhæð 200.000 krónur og 75% af meðaltali heildarlauna sem umfram er.

Afleiðingar þessara breytinga eru skýrar; karlar taka síður fæðingarorlof eftir þær en áður, en konur frekar. Orlofsgreiðslum til feðra fækkaði frá 2008 fram á mitt ár 2010 um 8,9% en fjölgaði um 4,5% til kvenna. Þá lenda 45,7% feðra í fæðingarorlofi í núgildandi hámarki, en 19% mæðra.

Skýrsluhöfundar telja þessa þróun varhugaverða, þó endaleg áhrif tekjuskerðingar á hegðun foreldra við töku fæðingarorlofs eigi eftir að koma í ljósi. Sú staðreynd að færri feður taka orlof og þeim gæti enn átt eftir að fækka ef til frekari skerðinga komi, kunni þó „að hafa áhrif á þau markmið fæðingarorlofslaganna um að tryggja barni samvistir við báða foreldra þess og að jafna stöðu kynjanna á vinnumarkaði.“

## KARLASTÖRF Á KOSTNAÐ KVENNA

Í upphafi kreppunnar misstu karlar mun fremur störfín en konur og skýrist það fyrst og fremst af háu hlutfalli karla við störf í þeim greinum sem verst urðu úti; s.s. byggingageiranum. Eftir því sem frá leið hrúni snerist þessi þróun við. Þar eru það fyrst og fremst aðgerðir stjórnvalda sem hafa haft áhrif. Atvinnusköpun hefur aðallega farið fram á sviði hefðbundinna karlastarfa og á sama tíma hefur verið skorið niður hjá hinu opinbera. Það bitnar mest á konum, enda eru nærri tveir þriðju hlutar ríkisstarfsmanna konur. Hjá sveitarfélögum er hlutfallið misjafnt en nefna má að í október árið 2009 töldu konur 75% allra starfsmanna Reykjavíkurborgar.

Almennan reglan er því sú að breytingar hjá hinu opinbera koma almennt þyngra niður á konum, en harðar niður á körlum á hinum almenna vinnumarkaði.

BSRB varaði við þessari þróun strax í upphafi kreppunnar og sést þess m.a. stað í ályktun jafnréttisnefndar BSRB frá í júní 2009, sem sjá

má hér til hliðar.

## KONUR LENGUR ATVINNULAUSAR

Þó engin tvö samfélög séu eins er mikilvægt að læra af reynslu annarra þjóða, ekki síst þegar kemur að því að vinna sig út úr jafnmiklum hörmungum og íslensk þjóð lenti í. Almennan reglan er sú að samhliða almennu atvinnuleysi hefur langtímaatvinnuleysi aukist. Fyrir hrún var það mun meira á meðal kvenna en karla, en vegna þeirra áhrifa sem hrúnið hafði á karlastéttir jafnaðist það út haustið 2010. Miðað við reynslu annarra þjóða má hins vegar búast við því að konur verði lengur atvinnulausar en karlar. Þess vegna er mikilvægt að huga að áhrifum á kynin við atvinnusköpun á vegum hins opinbera.

Ríkisvaldið er stærsti vinnustaður landsins, en þar starfa að jafnaði um 12% alls vinnandi fólks í landinu. Skýrsluhöfundar vara við því að áhrifa breyttis efnahagsástands á launþróun og launasetningu ríkisins gæti með meiri töf en gengur og gerist á almennum vinnumarkaði. „Niðurskurður hjá hinu opinbera er þyngr og tímafrekari en hjá einkaaðilum svo atvinnuleysi og launalækkningar ríkisstarfsfólks koma seinna í ljós. Yfirleitt er að minnsta kosti þriggja mánaða fyrirvari á einhliða breytingu launakjara og sami fyrirvari eða lengri gildir þegar störf eru lögð niður.“

Ríkisstjórnin boðaði kynjaða hagstjórn þegar hún tók til starfa. Hennar sér lítt í aðgerðum til atvinnuefingar, orðnum og fyrirhuguðum. Niðurskurður í velferðarkerfinu gengur þvert gegn yfirlýstri stefnu ríkisstjórnarinnar um kynjaða hagstjórn og fjárlagagerð. Uppsagnir af þessu tagi koma verst niður á láglánuðum kvennastéttum og verður að efast um heildarsparnað fyrir ríkissjóð, enda ljóst að þessar konur fara úr atvinnu hjá ríkinu yfir í að fá atvinnuleysisbætur frá Atvinnuleysisstryggingarsjóði. Gefum skýrsluhöfundum orðið:

Umræðan héraendis um „mannafsfrekar

### Jafnréttisnefnd BSRB:

HAFNAR ATVINNUSTEFNU Á KOSTNAÐ KVENNA

Jafnréttisnefnd BSRB beinir þeim eindregnu tilmælum til ríkisstjórnar og samningsaðila á vinnumarkaði að standa vörð um velferðarþjónustuna. Starfsfólk í velferðarkerfinu – á sjúkrahúsum, í heilsugæslunni, á stofnunum fyrir fatlaða og í skólum, er í yfirgnæfandi meirihluta konur. Samdráttur og skerðing í velferðarþjónustunni bitnar því harkalega á kvennastéttum.

Mikilvægt er að stjórnvöld grípi til atvinnusköpunar aðgerða. Atburðarásin má hins vegar ekki verða sú að kvennastéttum sé ýtt út af vinnumarkaði við fjármögnun verkefna til að skapa ný störf fyrir karla. Reynslan kennir að allt of oft hefur raunin orðið sú á samdráttartímum.

Þannig hefur beinlínis verið ráðist í atvinnusköpun á kostnað kvenna. Stuðla þarf að atvinnu fyrir alla, konur jafnt sem karla, og má atvinnusköpun ekki verða á kostnað starfsemi sem er samfélaginu öllu mikilvæg. Aldrei er eins mikil þörf á öflugu velferðarnerfi og á krepputímum. Höfum það hugfast. Eyðilegging á velferðarkerfinu bitnar ekki aðeins á samtímanum heldur einnig á komandi kynslóðum. Látum það ekki gerast.



framkvæmdir“ er til marks um karllæga slagsíðu í atvinnuþróunarstefnu. Auk þess hve lífseig staðalmyndin um mikilvægi atvinnu fyrir karlmenn er, skýrast slíkar aðgerðir af því að viðbrögð ríkis eru of hæg og miðast eingöngu að þeim sem fyrst misstu vinnuna, þ.e. körlum. Tryggja þarf að aðgerðir í þágu vinnumarkaðarins skapi störf sem henti konum og körlum með fjölbreyttan bakgrunn. Með það í huga skyldi einnig athuga hvers konar störf eru búin til á hverju landsvæði því kynbundið atvinnuleysi er ólíkt milli landsvæða.“

## ÓLÍK STAÐA Á HEIMILINU

Launamunur kynjanna hefur ekki aukist hér á landi, líkt og þekkt er í kreppu, heldur þvert á móti minnkað. Skýringuna á því gæti verið að finna í miklum launahækkunum karla á þenslutímanum og því að karlar verða fremur fyrir beinni launaskerðingu, en konur taka frekar á sig skerðingu á starfshlutfalli.

Ólík staða kynjanna á heimilinu verður einnig að takast með í reikninginn. Erlendis er það þekkt að vinnuframlag atvinnulausra karla á

heimilinu er jafnvel minna en hjá körlum sem eru í vinnu. Nýleg íslensk rannsókn sýnir að ólík viðbrögð kynjanna hérlandis við atvinnuleysi. Atvinnulausir karlar eyða um það bil einum og hálfum tíma minna í heimilistörf á viku en karlar í fullru vinnu. Atvinnulausar konur auka hins vegar vinnuframlag sitt á heimilinu til muna. Barnauppeldi er ekki tekið með inn í þessar tölur. Karlar sem verða atvinnulausir gera s.s. minna á heimilinu en þegar þeir höfðu vinnu, en konur sem missa vinnuna taka frekar til hendinni heima fyrir. ☹

# Jafnréttisnefnd BSRB



Í jafnréttisnefnd BSRB eru níu fulltrúar aðildarfélaganna og formaður nefndarinnar er Þórveig Þormóðsdóttir. Enn fremur eru sjö tengiliðir jafnréttisnefndar. Tengiliðir nefndar eru fulltrúar aðildarfélaga sem fá upplýsingar um störf nefndarinnar jöfnum höndum og hafa rétt til setu funda.

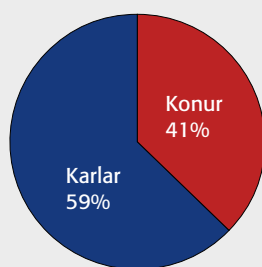
Hlutverk jafnréttisnefndar BSRB er að fylgja eftir áherslum 42. þings bandalagsins í ályktun þingsins um jafnréttismál og ályktun um mansal. Enn fremur að vera leiðbeinandi aðili fyrir stjórn í jafnréttismálum. Þá getur stjórn eða framkvæmdanefnd BSRB falið jafnréttisnefnd önnur verkefni eftir þörfum.

Á fundum nefndarinnar síðastliðið ár hefur verið fjallað um mörg málefni. Þar má nefna aðkomu BSRB að kvennafrídeginum 2010 sem haldinn var 25. október. Þórveig Þormóðsdóttir átti sæti í undirbúningsnefnd að

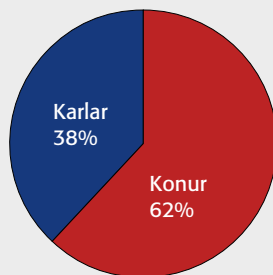
útifundi sem haldinn var ásamt öðrum fulltrúum launamannahreyfingarinnar og tók BSRB þátt í kostnaði vegna hans. Útfærsla launakönnunar á vegum BSRB hefur verið mikið til umræðu innan nefndarinnar en í ályktun 42. þings BSRB segir að bandalagið geri reglulega heildarrannsóknir á kynbundnum launamun opinberra starfsmanna. Þá verði sérstaklega rannsakað hvort munurinn dreifist jafnt yfir landið.

Nefndin vann að kynjabókhalda fyrir árið 2011 og hefur farið sérstaklega yfir ályktanir 42. þings um jafnréttismál til athugunar á því hvort nefndin þurfi að útvíkka starfssvið sitt svo að öll markmiðin náist fyrir næsta þing árið 2012. Í því starfi hefur fjöldi hugmynda kviknað og mun nefndin meðal annars leggja af stað með átak í greinarskrifum um jafnréttismál innan bandalagsins á næstunni. ☹

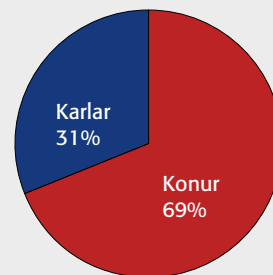




STJÓRN BSRB



STJÓRNIR AÐILDARFÉLAGA



FÉLAGSMENN BSRB

# Kynjabókhald BSRB

Jafnréttisnefnd BSRB ákvað árið 2010 að greina skyldi helstu lykiltölur á öllum helstu sviðum í starfsemi bandalagsins og aðildarfélaganna þess. Ákvörðunin var tekin í samræmi við ályktun 42. þings BSRB um jafnréttismál. Fyrsta kynjabókhald BSRB var gefið út á kvennafrídegnum 25. október 2010. Í kynjabókhaldinu er að finna upplýsingar um hin ýmsu kynjahlutföll innan BSRB, gröf og línurit yfir kynskiptingu félagsmanna, stjórnar aðildarfélaganna, stjórnar og skipaðra fulltrúa á vegum BSRB. Einnig hlutfall kvenna og karla innan aðildarfélaganna BSRB og hlutfallslega skiptingu félags-, stjórnar- og nefndarmanna innan aðildarfélaganna. Jafnréttisnefnd hefur ákveðið að kynjabókhaldið verði gefið út árlega.

Kynjabókhaldið kemur út í annað sinn nú í ár á frídegi verkalýðsins, 1. maí. Bókhaldið er byggt upp með sama hætti og á síðasta ári með þeirri viðbót að nú má lesa um kynjahlutföll tilnefndra fulltrúa nefnda, stjórnar og ráða á vegum BSRB. Bandalagið tilnefnir árlega fjölda manns til hvers kyns fulltrúastarfa s.s. vinnuhópa eða nefnda innan ráðuneytanna, vegna lífeyrissjóðanna, vinnumarkaðsmála, fræðslumála og í erlent samstarfi við önnur heildarsamtök launamanna.

Kynjabókhald BSRB 2010 leiddi í ljós að auka þarf hlut kvenna í stjórn bandalagsins. Erfitt er hins vegar fyrir BSRB að vinna að slíkri aukningu enda formenn stéttarfélaganna félagslega kjörnir á aðalfundum félaganna. Félagsmenn BSRB eru 69% konur og 31% karlar en hlutfall kvenna

innan stjórnar BSRB er einungis 41% kvenna á móti 59% karla. Engin breyting er milli ára hvað kynjahlutföll félagsmanna BSRB varðar þrátt fyrir að þó nokkrar breytingar hafi orðið á félagatölum aðildarfélaganna. Hlutfall kynja innan stjórnar BSRB er einnig óbreytt, 41% stjórnar eru konur en 59% karlar.

Breyting hefur hins vegar orðið á milli kynjasamsetningar samtölu allra stjórnarmanna innan aðildarfélaganna. Þar hafa konur aukið hlut sinn úr 56% í 62%. Að sama skapi hefur körlum fækkað úr 44% í 38%.

Hjá einstaka félögum er forvitnilegt að skoða hvort kynjahlutföll félagsmanna hafi breyst í ljósi mikilla hagræðingarkrafna á atvinnurekendur með tilheyrandi uppsögnum á síðastliðnu ári. Flest kynjahlutföll aðildarfélaganna breyttust um 1-3% en meiri breytingar mátti sjá hjá örfáum. Þar má nefna Starfsmannafélag Hafnarfjarðar en þar jókst hlutfall kvenna um rúmlega 6% og Starfsmannafélag Kópavogs þar sem hlutfall karla jókst um tæp 6% milli ára. Mestu breytinguna var þó að sjá á Starfsmannafélaga Seltjarnarness en þar jókst hlutur karla um tæp 9,5% milli ára.

Mikilvægt er fyrir BSRB að greina lykiltölur eftir kynjum á helstu sviðum í starfsemi bandalagsins og aðildarfélaganna bæði sem aðhald og til að fyrir hendi séu haldbærar upplýsingar til stuðnings stefnumótun og ákvörðanatöku bandalagsins. 🌐



Sonja Ýr Þorbergsdóttir,  
lögfræðingur BSRB skrifar

# Verksvið, leiðarljós og hlutverk

## Verksvið BSRB

BSRB veitir aðildarfélögum þjónustu á ýmsum sviðum og sinnir fræðslu og upplýsingagjöf.



### BSRB

- veitir lög- og hagfræðisþjónustu
- sér um samskipti við heildarsamtök og erlenda aðila
- er í forsvari fyrir opinbera starfsmenn og gætur réttar þeirra
- sinnir eftirlitshlutverki
- er samningsaðili þegar við á
- er sýnilegt í samfélaginu
- sér um alþjóðleg samskipti

**BSRB** heildir utan um réttindi opinberra starfsmanna og stendur vörð um réttindi og skyldur félagsmanna. Bandalagið á að veita aðildarfélögum þjónustu á ýmsum sviðum, svo sem varðandi lög- og hagfræðileg efni. Bandalagið á að sinna fræðslu og upplýsingagjöf og sjá um samskipti, bæði við önnur heildarsamtök og erlenda aðila. BSRB er í forsvari fyrir opinbera starfsmenn og gætur réttar þeirra, sinnir eftirlitshlutverki og er samningsaðili þeirra þegar við á. BSRB á að vera sýnilegt í samfélaginu og sér um alþjóðleg samskipti.

## Leiðarljós BSRB

BSRB á að vera heildarsamtök og talsmaður aðildarfélaganna, forysta í stéttarfélagsumræðu og sjá um samskipti við hið opinbera.



### BSRB

- stýður aðildarfélögin og veitir þeim góða þjónustu
- er sameiningartákn og stuðlar að samstöðu félaganna
- er trúverðugt
- stendur vörð um mannréttindi
- stuðlar að betra samfélagi

**BSRB** á að vera heildarsamtök og talsmaður aðildarfélaganna, forysta í stéttarfélagsumræðu og sjá um samskipti við hið opinbera. Bandalagið á að standa vörð um réttindi og verja almannathjónustuna. Það á að styðja aðildarfélögin og veita þeim góða þjónustu, vera um leið sameiningartákn þeirra og stuðla að samstöðu þeirra á milli. BSRB á að vera trúverðugt og standa vörð um mannréttindi, stuðla að betra samfélagi og vera öflugt í neyendámálum. Það á að vera leiðandi afi í fræðslu og stefnumótun og vinna að umhverfismálum.

### Samkvæmt lögum bandalagsins er hlutverk BSRB að:

- styðja og eila aðildarfélögin í því að skapa gagnkvæman skilning og samstöðu þeirra í baráttu fyrir stéttarlegum, félagslegum og menningarlegum hagsmunum
- fara með fyrnsvar starfsmanna í almannathjónustu hjá ríki, sveitarfélögum og á almennum markaði í sameiginlegum hagsmunamálum
- vinna að auknum jafnrétti
- styrkja réttarstöðu félagsmanna
- vinna að bættu samfélagi
- tryggja félagsreiði og fullan og óskorðan samningsrétt
- vinna að auknum skilningi á þýðingu starfa í almannabágu
- vinna að aukinni fræðslu-, upplýsinga- og menningarstarfsemi
- að hafa samskipti við önnur samtök launafólks innanlands og utan

Stjórn BSRB ákvað vorið 2010 að leggja í hugmyndavinnu um hlutverk BSRB annarsvegar og aðildarfélaganna hins vegar. Stjórnin hélt tvo vinnufundi og fékk á fundi sína sérfræðinga til að hjálpa til við greininguna. Meðal annars var stuðst við þjóðfundarformið til að fanga sem best hugmyndir allra stjórnarmanna.

Afraksturinn var síðan gefinn út í bæklingi í desember 2010. Þar kemur meðal annars fram að verksvið BSRB er að veita aðildarfélögum þjónustu á ýmsum sviðum og sinna fræðslu og upplýsingagjöf, svo sem varðandi lög- og hagfræðileg efni. Bandalagið á að sjá um samskipti, bæði við önnur heildarsamtök og erlenda aðila. BSRB er í forsvari fyrir opinbera starfsmenn og gætur réttar þeirra, sinnir eftirlitshlutverki og er samningsaðili þeirra þegar við á. BSRB á að vera sýnilegt í samfélaginu og sér um alþjóðleg samskipti.

Undir leiðarljós bandalagsins fellur hinsvegar að vera heildarsamtök og talsmaður aðildarfélaganna, forysta í stéttarfélagsumræðu og að sjá um samskipti við hið opinbera. Ítarlegri skilgreiningu er að finna í bæklingnum.

Bæklinginn má nálgast á skrifstofu BSRB.





# Menningarhátíð í Munaðarnesi

Menningarhátíð var haldin í fyrra í blíðskaparveðri. Á annað hundrað manns nutu tónlistar stuðboltanna í South River Band og upplesturs og frásagnar Óskars Guðmundsson af Snorra Sturlusyni. Þá var opnuð sýning á málverkum Elfars Guðna Þórðarsonar í þjónustumiðstöðinni. Óskar sagði af kvennamálum Snorra í Borgarfirði og las úr bók sinni um hann. Hann kom meðal annars inn á það að Snorri hefði verið fyrsti opinberi starfsmaðurinn á Íslandi og sá eini á sinni tíð.

Menningarhátíðin í ár verður haldin um hvítasunnuhelgina. Um dagskrána má lesa í auglýsingunni hér að neðan. Heyrst hefur að hagstæðir samningar hafi náðst við veðurguðina sem muni tryggja sömu veðurblíðu og í fyrra.



## Menningarhátíð í Munaðarnesi

11. júní kl 14:00

Opnuð verður sýning á málverkum listakonunnar **Æju** í þjónustumiðstöðinni í Munaðarnesi.

Ellen Kristjánsdóttir leikur lög

Auður A. Ólafsdóttir, rithöfundur les úr verkum sínum

Boðið er upp á veitingar

Sýninga á verkum Æju verður opin til 1. september



# Sótt á vegna niðurskurðar

Meðal fjölbreyttra verkefna BSRB má nefna varðstöðu fyrir almannaþjónustuna og velferðarkerfið. Á krafta bandalagsins reyndi þegar fjárlög ársins 2011 voru kynnt og ekki síður þegar sveitarfélög lögðu fram fyrstu drög að fjárhagsáætlunum.

Hugmyndirnar gerðu ráð fyrir umfangsmiklum niðurskurði með tilheyrandi uppsögnum. BSRB mat það þannig að ef tillögurnar hefðu óbreyttar orðið að veruleika hefði verið höggvið að rötum þess velferðarkerfis sem forfeður okkar strituðu við að byggja upp í gegnum áratugi. Svo umfangsmikill átti niðurskurðurinn að verða að óvíst hefði verið hvort hægt hefði verið að bæta úr honum síðar meir.

Því var ákveðið að fara í átak og höfða til þingmanna og sveitarstjórnarmanna. Hugmyndin var sú að ábyrgðin væri allra, ekki bara ráðherra í ríkisstjórn eða stjórnenda sveitarfélaga. Því var orðum beint til allra sem um tillögurnar kusu.

Vel má fullyrða að nokkur árangur hafi náðst, í það minnsta voru lokagerðir fjárlaga og fjárhagsáætlana mun skaplegri en fyrstu tillögur. Niðurskurðurinn var engu að síður gríðarlegur og ljóst að ekki verður meiru náð fram á þeim vettvangi, ætli menn sér að búa við norrænt velferðarkerfi.

Það má því ekki sofna á verðinum, baráttunni lýkur aldrei.

Hér til hliðar má sjá þær auglýsingar sem BSRB setti í blöð, en að auki var auglýst í útvarpi og sjónvarpi.

**DAÞURLEG LESNING**

## Gagnrýnendur eru á einu máli!

Alþingi Íslands

**FJÁRLAGAFRUMVARP 2011**

„Skirri en fyrsta ógífa en það væri hægt að gera mikla betur.“  
— EÐN LÁRNI JÓNGAÚTIR, FORMAÐI BSRB

„Háfan þjáta sem verið stunda og saklaus frekar til þess að meira hafa í milli handanna.“  
— SÍÐUN BSRB

„Að taka á arvitarskyld er ekki heðleg hönd úr þessu kappi sem samfélagið nú upplifir.“  
— SÍÐUN BSRB

„Frekar á að fara hagar í skámar og greiða aðrar á lengri tíma, en að leita annars leids, svo sem eins og í gögnum skattkröfna.“  
— AÐALFJÖNN BSRB

**Kæri þingmaður**

Það er daþurleg lesning sem þingmanna hefur þjáðist upp í fyrir þessu ári. Fyrirgagnandi fjárlagafrumvarpi leggur að réttum velferðarkerfi sem ferðar okkar leggja upp í tímanum hlöðna og kappis kjata. Það er undir þér komið að tryggja að óþeynt frumvarp sé ekki fram á gangi!

**Verjum velferðina!**

BSRB | Gagnrýni 011 891 8400 | Sími 525 8300 | www.bsrb.is | heild@bsrb.is

BSRB

**SVEITARSTJÓRNARFULLTRÚAR  
GÆTID AÐ YKKUR VIÐ GERD  
FJÁRHAGSÁÆTLANA!**

BSRB minnur sveitarstjórnir um allri landi á að vera aðgát við niðurskurð og hliða sveifnum. Minni að veltið þess og fjárhagsáætlana í ykkar höndum. Þingmaður okkar.

BSRB | Gagnrýni 011 891 8400 | Sími 525 8300 | www.bsrb.is | heild@bsrb.is

Verjum velferðina!

BSRB

**Kæri þingmaður  
Höfnum dýrkeyptum  
niðurskurði!**

Forföður okkar leggja upp velferðarkerfið í gegnum tíðir og eru hlöðna og kappis kjata. Það er undir þér komið að tryggja að fjárlagafrumvarpið heggi ekki á öllum þess kerfi.

**Verjum velferðina!**

BSRB

BSRB | Gagnrýni 011 891 8400 | Sími 525 8300 | www.bsrb.is | heild@bsrb.is





# Enn er ósamið

Kjarasamningar flestra aðildarfélaga BSRB voru lausir 30. nóvember 2010. Hvert aðildarfélag eða samningseining fer með samningsumboð gagnvart viðsemjendum sínum en þau hafa falið BSRB lausn ákveðinna mála í tengslum við kjarasamninga. Þar er helst að nefna greiðslur á lífeyrisskuldbindingum B-deildar LSR ásamt framtíðarskipan lífeyrismála,

persónuafslátt og greiðslur TR, útfærslu á almennu leigukerfi, innleiðingu á 36 stunda vinnuviku, jafnréttislaunapotta og að verja almannajónustana. BSRB hefur verið í beinum viðræðum við samninganefndir ríkisins, sveitarfélaga og Reykjavíkurborgar og átt fjölmarga fundi með ráðherrum. Þegar þetta er skrifað er ekki vitað til hve langs tíma

samið verður á almenna vinnumarkaðnum. Aðildarfélög BSRB eru í viðræðum við sína viðsemjendur en það verður að segjast eins og er að hvorki ríki né sveitarfélög eru tilbúin að ræða launaliðinn af nokkurri alvöru fyrr en fer að sjá fyrir endann á kjarasamningum á almennum markaði.

Munið

# 1. maí kaffið



í BSRB húsinu, Grettisgötu 89 að loknum  
útifundinum á Austurvelli

Allir velkomnir!



# Allir eiga rétt á húsnæði



Hilmar Ögmundsson,  
hagfræðingur BSRB skrifar

Hinn 4. nóvember 2010 skipaði velferðarráðherra (þá félags- og tryggingarmálaráðherra) samráðshóp um húsnæðisstefnu sem hafði það hlutverk að móta heildstæða húsnæðisstefnu sem verði grundvöllur á því markmiði að tryggja landsmönnum fjölbreytta og örugga valkosti í húsnæðismálum. Húsnæðismál varða velferð fjölskyldnanna í landinu en þau hafa jafnframt mikil áhrif á þróun efnahagsmála. Mikilvægt er að stíga varlega til jarðar þegar breytingar eru gerðar á fjármögnun húsnæðis, bótakerfum húsnæðiskerfisins og húsnæðisstefnu enda kunna breytingarnar að hafa viðtæk áhrif á framboð og verð á húsnæði, kaupmátt heimilanna og almenna efnahagsþróun.

## SAMRÁÐSHÓPUR UM HÚSNÆÐISSTEFNU

Undirritaður hefur setið í samráðshópnum fyrir hönd BSRB og hefur markvisst komið að hugmyndum um húsnæðisstefnu BSRB. Kjarninn í þeirri stefnu er að jafna skuli réttinn milli eignar- og leiguhúsnæðis, en einnig að veita landsmönnum aðgang að leiguhúsnæði á viðráðanlegu verði. Húsnæðisstefna sem veitir öllum landsmönnum aðgang að húsnæði óháð félagslegum eða efnahagslegum aðstæðum er í beinu samræmi við ályktun 42. þings BSRB um félagsmál.

Húsnæðisstefna á Íslandi hefur fyrst og fremst verið eignastefna. Þetta endurspeglast í háu hlutfalli fólks í eigin húsnæði og því ójafnræði sem ríkir milli vaxtabóta og leigubóta.

Leigumarkaðurinn á Íslandi er að mörgu leyti vanþróaður og óskipulagður og ekki er hugað nógu vel að málefnum leigjenda. Þó að á seinni árum hafi myndast leigufélög samhliða húsnæðissamvinnufélögum þá er meiri hluti leiguhúsnæðis einstök húsnæði í einkaeign.

Víða erlendis, t.d. í Danmörku, er málum öðruvísi háttað en á Íslandi og margir kjósa að leigja allt sitt líf í stað þess að fjárfesta í fasteign. Stærri leigumarkaður eykur hreyfanleika

fjölskyldna og losar þær undan fjárhagslegri áhættu tengdri skuldsettum fasteignakaupum. Miðað við ástandið í samfélaginu í dag munu væntanlega margir vilja kjósa þann kostinn. Hins vegar er langmest af leiguhúsnæði á Íslandi í einkaeign og einungis leigt til skemmri tíma. Ef um tímabundinn leigusamning er að ræða – t.a.m. samning sem gildir í ár – er almennt ekki hægt að segja honum upp. Ef um ótímabundinn leigusamning er að ræða, en slíkir samningar eru algengir þegar um langtímaleigu er að ræða, geta aðilar sagt samningnum upp með ákveðnum fyrirvara. Ef leigjandi hefur haft íbúð á leigu lengur en í fimm ár verður leigusali að segja honum upp leigunni með eins árs fyrirvara.

## LEIGUKERFI AÐ DANSKRI FYRIRMYND

BSRB hefur lagt til að tekið verði upp sambærilegt leigukerfi og hið svokallaða danska almenna leigukerfi (almene boliger). Almennar íbúðir í Danmörku eru leiguíbúðir í eigu leigufélaga eða leigufyrirtækja sem allir hafa aðgang að óháð aðstæðum. Heildar byggingarkostnaður við almennar íbúðir í Danmörku er fjármagnaður með styrk frá sveitarfélögum, lánnum frá íbúðalánasjóðum og með innborguðu tryggingarfé frá leigjendum.

Það eru almennar íbúðir í öllum sveitarfélögum í Danmörku. Leigukerfið er ætlað fyrir alla samfélagsþegna en sérstaklega beint að þeim sem ekki ráða við að greiða markaðsleigu. Húsaleigan má einungis fjármagna afborganir lána og viðhaldskostnað leiguhúsnæðisins. Það þýðir að ekkert félag eða fyrirtæki má hagnast á útleigu íbúðanna. Þar ríkir íbúðalyðræði sem þýðir að íbúarnir ákveða sjálfir í hvaða viðhald eða betrubætur skal farið hverju sinni. Húsaleiga hækkar því einungis í takt við það.

Við innflutning í almenna leiguíbúð greiðist trygging sem samsvarar þriggja mánaða húsaleigu. Hafi leigjandi ekki efni á að reiða trygginguna fram getur viðkomandi fengið

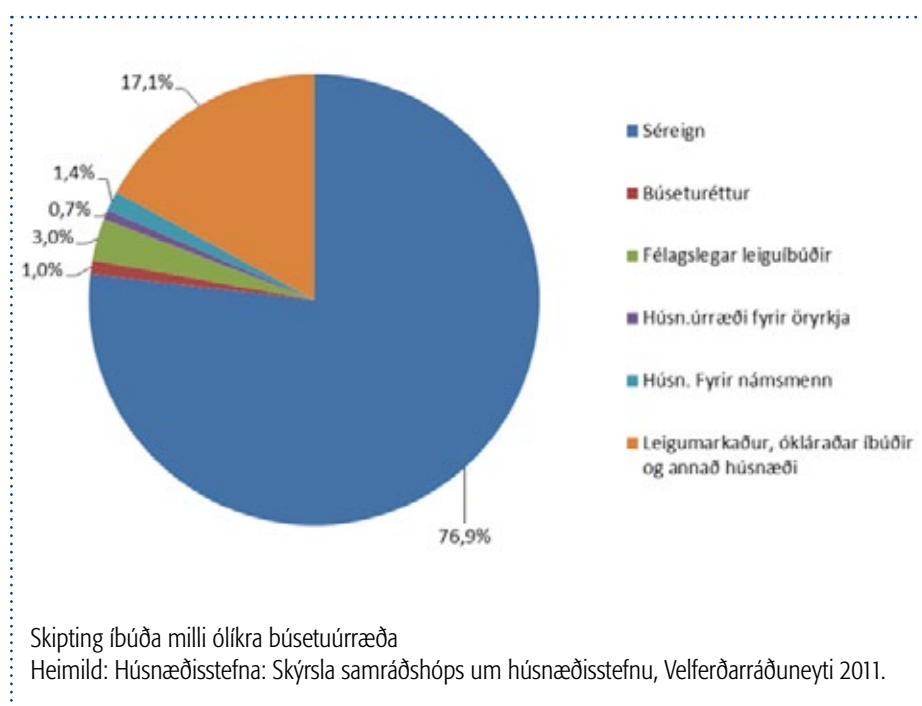


lán hjá viðkomandi sveitarfélagi sem þarf fyrst að greiða af eftir fimm ár, ef tekjur eru undir ákveðnu viðmiði.

Til að leigja almenna íbúð þarf að skrá sig á biðlista. Mjög misjafnt er hversu langur biðlisti er eftir húsnæði og fer það eftir stærð húsnæðisins og hverfinu. Í sumum hverfum geta biðlistar verið mjög langir eða allt að 20 árum. Hægt er að skrá sig á biðlista eftir íbúð frá 15 ára aldri.

## VIÐRÁÐANLEGT HÚSNÆÐISVERÐ

Almenna leigukerfið hefur það markmið að tryggja framboð af húsnæði fyrir fólk í mismunandi tekjuhópum á viðráðanlegu leiguverði. Ákvörðunin um að aðgangur að leigukerfinu skuli ekki vera tekjutengdur byggir á tveimur forsendum; að tryggja öllum aðgang að húsnæði á viðráðanlegu verði og að stuðla að fjölbreyttri samsetningu íbúa úr öllum þjóðfélagsstigum. Kerfið býður líka lágtekjufólki möguleika á að setjast að á svæðum þar sem mikil eftirspurn er eftir húsnæði. Því má segja



að almenna leigukerfið sé hornsteinn í lausn á félagslegum húsnæðisvanda dansks samfélags. Það er þó aðeins lausn ef íbúarnir eru blanda af

efnalitlum og efnameiri fjölskyldum. Að öðrum kosti er hætta á því að gettó myndist. Til að tryggja fjölbreytta samsetningu íbúa tóku í gildi reglur





1. júlí 2005 um að hægt væri að neita fólki á félagslegum bótum um húsnæði þar sem fyrir er hátt hlutfall fólks utan vinnumarkaðarins. Einnig hafa sum sveitarfélög sett fólk í forgang á biðlistum sem hefur atvinnu eða er í skóla.

Leigjandi í danska almenna leigukerfinu getur búið ævilangt í íbúðinni kjósi hann það. Einungis er hægt að rifta leigusamningi ef um vanefndir á samningi er að ræða með ákveðnum hætti, til dæmis síendurtekið ónæði, skemmdir á húsnæðinu eða að greiða ekki leigu.

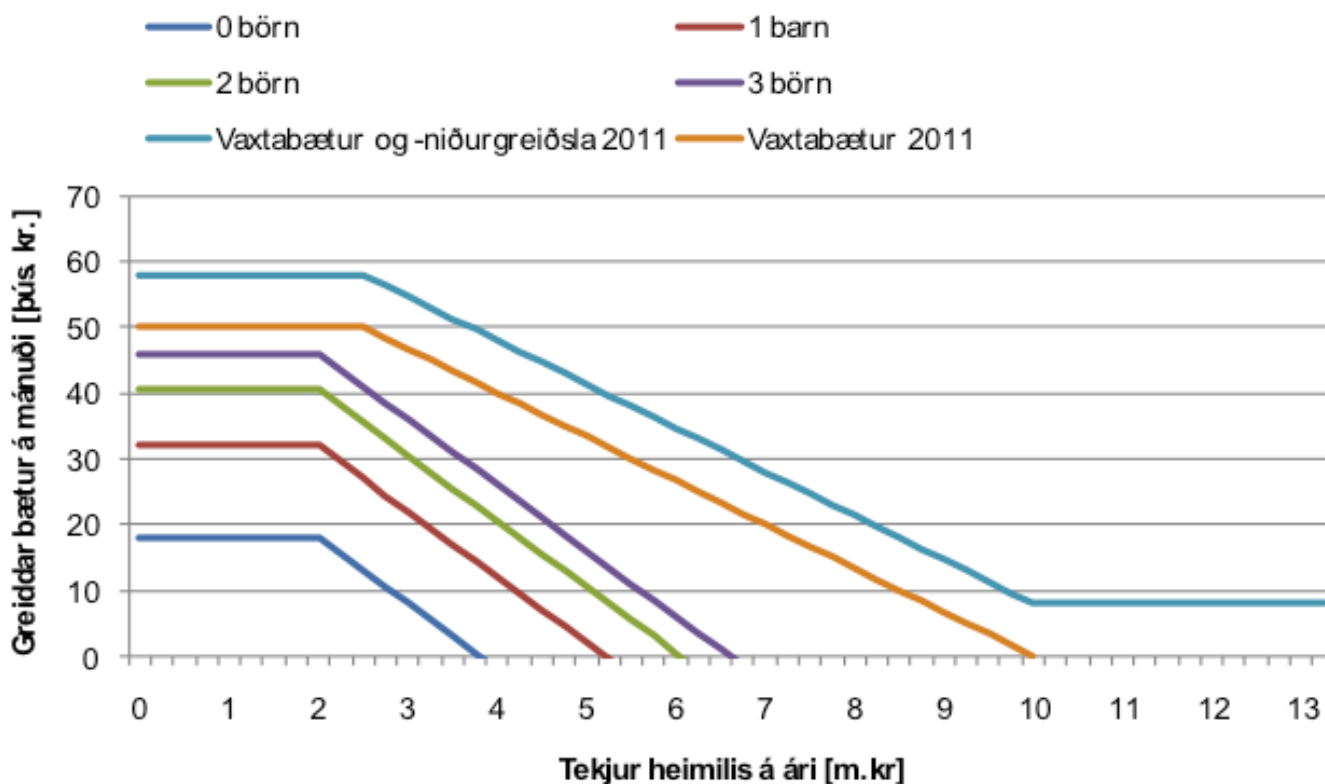
Samkvæmt húsaleigulögum á Íslandi er aðilum frjálst að semja um upphæð leigunnar og því er í raun ekkert gólf eða þak á upphæðinni. Algengt er að samið sé um að leiga breytist á leigutímanum og er þá yfirleitt miðað við vísitöluhækkanir. Húsaleiga er í mörgum tilfellum svo há að ákveðnir hópar í samfélaginu ráða ekki lengur við að greiða hana. Húsaleiga er oft og tíðum ekki í neinu samræmi við uppfærslukostnað, viðhald og ávöxtun eignarinnar. Leiga er þvert á móti oft sett miklu ofar en það. Sem rök fyrir því má sjá að þrátt fyrir umtalsverða aukningu leiguhúsnæðis frá bankahruninu helst leiguverð ennþá mjög hátt. Leiguverð á Íslandi þarfnast einfaldlega aðhalds.

## HÚSNÆÐISBÆTUR TAKI VIÐ

Til að stuðla að jafnri tekjudreifingu í landinu geta leigjendur húsnæðis fengið greiddar húsaleigubætur. Upphæð þeirra er meðal annars reiknuð út frá leiguupphæð, tekjum og fjölskyldustærð. Upphæð húsaleigubóta hefur þó ekki tekið mið af verðhækkunum á leigumarkaði og breyta þær því oft og tíðum mjög litlu. Verðbólgan rýrir því stórkostlega kaupmátt leigubóta. Til að húsaleigubætur

Samráðshópurinn um húsnæðisstefnu á Íslandi skal meðal annars byggja starf sitt á fyrirliggjandi skýrslum og tillögum um húsnæðismál sem unnar hafa verið á vegum Velferðarráðuneytisins (félags- og tryggingamálaráðuneytisins). Fyrsta verkefni samráðshópsins er skoðun á úrræðum til að styrkja leigu- og búseturéttarkosti með það að markmiði að mæta stöðu sem upp er komin í húsnæðismálum í kjölfar efnahagsþrenginganna. Samráðshópurinn afhenti Velferðarráðherra skýrsluna um heildstæða húsnæðisstefnu þann 13. apríl 2011. Í kjölfarið verður metið hvort hópurinn muni starfa áfram. Samráðshópurinn sendi bréf til hagsmunaaðila á húsnæðismarkaði þar sem þeim var gefið færi á að koma sjónarmiðum sínum á framfæri. Þá sendi samráðshópurinn bréf til Samtaka fjármálafyrirtækja til að afla upplýsinga um íbúðir í eigu fjármálafyrirtækja, til Landssamtaka lífeyrissjóða til að afla upplýsinga um mögulega aðkomu þeirra að rekstri húsnæðisfélaga og til starfshóps um breytingar og umbætur á skattkerfinu til að kanna hver væri hans skoðun á fyrirkomulagi húsnæðisstuðnings hins opinbera. Meðal aðila sem fundað var með voru: Íbúðalánasjóður, Starfshópur um breytingar og umbætur á skattkerfinu, umhverfisráðuneyti, Mannvirkjastofnun, Skipulagsstofnun, Samkeppnisstofnun, Reykjavíkurborg, húsnæðishópur Reykjavíkurborgar, Samband íslenskra sveitarfélaga, Landssamtök lífeyrissjóða, BSRB, ASÍ, VR, Neyendasamtökin, Hagsmunasamtök heimilanna, Félagsbústaðir, Búseti, Búmenn, Félag löggiltra leigumiðlara, Samtök fjármálafyrirtækja, Íslandsbanki, Arion banki, Landsbanki Íslands, SpKef sparisjóður og fulltrúar frá Vinstrihreyfingunni grænu framboði, Sjálfstæðisflokkki, Framsókn, Hreyfingu og Samfylkingu.





Greiddar húsaleigu- og vaxtabætur á mánuði árið 2011 eftir árstekjum heimilis

Húsaleigubætur eru sýndar eftir mismunandi fjölda barna á heimili og vaxtabætur miða við heimili sem á 20 milljón króna húsnæði með 80% lán á 5% vöxtum og engar aðrar eignir sem reiknast til skerðingar vaxtabóta.

skili tilætluðum markmiðum þurfa þær því að hækka samhliða verðlagi í samfélaginu. Einnig eru frítækjumörk á húsaleigubótum of lág. Til að undirstrika þetta eru rúmlega 80% þeirra sem þiggja húsaleigubætur með árstekjum undir tveimur milljónum.

Ef jafna á rétt húseiganda og leigjanda er ekki nóg að stuðla að skipulögðum langtímaleigumarkaði heldur þarf að endurskoða húsaleigubótakerfið í heild sinni með jafnræði sem markmið. Samráðshópur um húsnæðisstefnu leggur til að teknar verði upp húsnæðisbætur í stað vaxtabóta og húsaleigubóta með aðlögunartíma sem ógnar ekki fjárhagsáætlunum heimila. Markmið húsnæðisbóta verður að vinna að jafnari húsnæðisstuðningi hins opinbera milli ólíkra búsetuforma og stuðla að því að heimili eigi val á milli leigu-, búseturéttar- og eignaríbúða.

Eins og fyrr var nefnt má húsaleigan í almenna leigukerfinu í Danmörku einungis fjármagna kostnað og viðhald leiguhúsnæðisins. Með öðrum orðum má ekkert félag eða fyrirtæki

hagnast á útleigu íbúðanna. Í Danmörku er að auki starfandi sérstök nefnd sem metur hvað geti talist eðlilegt og sanngjarnt húsaleiguverð. Með þessu er verið að sporna við óeðlilega hári húsaleigu. Leigjandi í Danmörku getur tilkynnt til nefndarinnar ef viðkomandi finnst húsalegan of há. Nefndin getur því úrskurðað að leigusali skuli lækka leigu og endurgreiða ofgreidda leigu ef það á við. Að sjálfsgöðu er verið að taka fram fyrir hendur markaðsaflanna með slíkri nefnd, en eins og ástandið í íslensku samfélagi er í dag gæti það orðið nauðsynlegt.

### BSRB MARKAR STEFNUNA

Almenna leigukerfið í Danmörku gæti hins vegar verið betri lausn fyrir ríki og sveitarfélög til að ráða úr vanda skuldsettra heimila svo ekki sé talað um íbúðarlánasjóðs. Skammtímalausn gæti verið að yfirtaka fjölbýlishús og breyta þeim í almennar íbúðir á viðráðanlegu leiguverði. Á þann hátt væri verið að skapa öryggisnet fyrir fjölskyldur

sem ekki ráða við skuldbindingar sínar og eru búnar að, eða á barmi þess að, missa heimili sín. Mikilvægt er þó að draga lærdóm af langri sögu almennra leigukerfa á Norðurlöndum við uppbyggingu almenns leigumarkaðs á Íslandi. Einnig er mikilvægt að unnin verði áætlun um fjölgun íbúða sem mæti þörfum heimila á grundvelli þarfagreingar.

BSRB hefur auk þess að vinna með þessa hugmynd í samráðshópnum kynnt hana fyrir fleiri hagsmunaaðilum. Þannig hefur hugmyndin um almennan leigumarkað verið kynnt fyrir ríkisstjórn Íslands, Íbúðalánasjóði, Sambandi íslenskra sveitarfélaga og Reykjavíkurborg. Allir aðilar hafa tekið hugmyndunum vel og hafa sýnt áhuga á að aðstoða við að hrinda henni í framkvæmd. 🌐

# Bílstjóri eða farþegi?

## Að takast á við streitu í vinnu



Sveina Berglind Jónsdóttir,  
sálfræðingur/sérfræðingur hjá VIRK skrifar



Streita vegna vinnu er algeng orsök heilsubrests hjá starfsmönnum og getur hún haft viðtæk áhrif á starfsmenn og vinnustaðinn allan. Í efnahagsþrengingum fjölga streituvöldum í umhverfi okkar, margir glíma við fjárhagsáhyggjur og aðra erfiðleika sem geta gert þeim erfiðara fyrir að takast á við álag í vinnu. Atvinnurekendur geta á margan hátt haft áhrif á streitu innan sinna fyrirtækja, svo sem með góðu skipulagi, hvetjandi umhverfi, opnum samskiptum, hæfilegu vinnuálagi og auknum áhrifum starfsmanna á störf sín. Starfsmenn sem upplifa mikla streitu í starfi ættu þó ekki að sitja og bíða eftir að stjórnendur breyti vinnufyrirkomulaginu. Hver og einn getur tekið ábyrgð á eigin heilsu og til þess eru ýmsar leiðir:

- **Hlé frá vinnu.** Ef þú finnur fyrir auknum streitueinkennum skaltu taka þér stutt hlé, jafnvel fara út og ganga einn hring í kringum bygginguna og anda að þér hreinu lofti. Fáðu samstarfsmann til að leysa þig af ef vinnan er þess eðlis að á því sé þörf.

- **Ná skipulagi á óreiðuna.** Að gefa sér tíma til að skipuleggja vinnuumhverfið eða pappírsvinnuna sem bíður veitir yfirsýn og minnkar þá tilfinningu að maður ráði ekki við aðstæður. Að gera verkefnalista og merkja við það sem er lokið hjálpar einnig til.

- **Tala um vanlíðan.** Með því að tala um það sem veldur streitu eða vanlíðan getur maður minnkað þessar neikvæðu tilfinningar. Finndu einhvern sem þú treystir á vinnustaðnum og ræddu þessa hluti.

- **Samkennd á vinnustað.** Sýndu vinnufélögum samkennd og ræddu við þá um líðan þeirra. Að vita af vinnufélaga sem hægt er að leita til ef eitthvað bjátar á hefur góð áhrif á líðan.

- **Gaman í vinnunni.** Segðu brandara eða skemmtilega sögu þegar vinnufélagarnir eru að taka hluti of alvarlega. Skipulegðu skemmtilega

atburði í vinnunni s.s. vinavíku, þemadaga eða annað sem eykur gleðina í starfsmannahópnum. Hlátur hefur ótrúlega streitulosandi áhrif.

- **Raunsæjar áætlanir.** Þrátt fyrir langan vinnudag getum við aðeins komið ákveðið miklu í verk á þeim tíma. Ekki setja þér óraunhæf markmið um hverju þú vilt afkasta – slíkt veldur bara vonbrigðum og aukinni streitu.

- **Enga fullkunnaráráttu.** Ef þú ert ein/n af þeim sem rýnir í öll smáatriði og ferð oft yfir sömu hlutina til að tryggja að þeir séu 100% eða helst 150% þá verður þú að hætta því núna. Gerðu þitt besta og láttu þar við sitja.

- **Jákvæð hugsun og jákvætt viðhorf.** Forðastu neikvæðni og svartsýni, slíkt dregur úr allri orku og áhugahvöt. Ef samstarfsmaður mætir þér á ganginum en lítur varla á þig né heilsar getur það verið af því að hann „þolir þig ekki,“ „er móðgaður út af einhverju sem þú sagðir í gær“ EDA „hann er að flýta sér,“ „er annars hugar vegna mikils álags á honum.“ Veldu þér það viðhorf sem er þér gagnlegt!

Auk þessara þátta sem við getum haft áhrif á í vinnunni er mikilvægt að við hlúum vel að okkur sjálfum utan vinnu:

- **Rækta fjölskyldu og vini.** Flest eigum við vini og fjölskyldu sem okkur þykir vænt um. Njóttum samveru með þeim í frístundum, förum í heimsóknir eða hringjum í þá sem standa okkur næst. Foreldrar gegna mikilvægu hlutverki í lífi barna sinna, gefum okkur tíma til að sinna þeim og finnum hvernig áhyggjum léttir þegar við gleymum okkur í leik með þeim.

- **Góð næring.** Borðum reglulega, höldum blóðsykrinum jöfnum með því að borða minni máltíðir oftar. Höfum fjölbreytni í fæðunni og forðumst skyndibita.

- **Hreyfing.** Stundum reglulega hreyfingu, að lágmarki þrisvar sinnum í viku. Hreyfing þarf ekki að taka langan tíma. 20 mínútna ganga á

dag hefur heilsueflandi áhrif og eykur mótstöðu við streitu.

- **Góður nætursvefn.** Svefn sem veitir fulla hvíld er merki um jafnvægi og heilbrigði. Góð hvíld er nauðsynleg til að geta tekist á við álag í dagsins önn.
- **Nota áfengi í hófi eða sleppa því.** Það er

algengt að fólk leiti í áfengi þegar það glímir við mikið álag. Ofnotkun áfengis eykur á vanlíðanina og hefur jafnframt neikvæð áhrif á svefn.

- **Setja markmið í lífinu.** Misstu aldrei sjónar á draumum þínum, þeir gefa lífinu tilgang.

Flest höfum við einhverja ávana sem gera okkur erfiðara fyrir að takast á við álagið, sem er

viða mikið á vinnumarkaði dag. Ef við náum að brjóta upp eigið vanamynstur og fylgja því sem hér hefur verið sett fram ættum við að ná betri stjórn á streitunni og upplifa velliðan í vinnunni.



# Kreppan eykur álag

## Eykst þol fólks við álag?

Sonja Ýr Þorbergsdóttir,  
lögfræðingur BSRB skrifar

Á vinnumarkaði eru aðstæður víðast svo að starfsmenn þurfa að vinna undir stórauknu álagi vegna sparnaðaraðgerða á vinnustöðum. Vegna þeirrar þungu hagræðingarkröfu sem flestir atvinnurekendur standa frammi fyrir hefur verið gripið til ýmissa aðgerða, meðal annars má nefna ráðningarbönn sem fela í sér að ekki er ráðið í þær stöður sem losna, ekki er kallað út aukastarfsfólk ef forföll verða vegna veikinda og loks hafa margir þurft að sæta uppsögn á starfshlutfalli eða uppsögn á starfi. Þrátt fyrir niðurskurðinn reyna vinnustaðirnir að halda sama þjónustustigi með færra fólki sem felur í sér að starfssvið þeirra sem eftir eru verður umfangsmeira og starfsmenn þurfa því að axla meiri ábyrgð og sinna fleiri verkefnum á sama vinnutíma og launum og þeir gerðu áður. Enn fremur eru dæmi um að þrátt fyrir aukna ábyrgð

og fleiri verkefni þurfi starfsmenn að sæta skerðingu starfshlutfalls eða lækku launa.

### AUKIN VERKEFNI, LÆGRI LAUN

Þetta ástand getur ekki lengur verið skilgreint sem skammtímaástand þar sem það hefur sleitulaust staðið í þrjú ár. Afleiðingarnar eru verulega neikvæðar fyrir starfsmenn og verða æ meira áberandi. Óvissan um framtíðina hefur ekki síður áhrif.

Áhrif langvarandi streitu og álags geta lýst sér í minni starfsánægju, streitu og spennu á vinnustöðum, auknum fjarvistum vegna veikinda og aukinni starfsmannaveltu.

Til þess að bæta gráu ofan á svart hefur launaþróun meirihluta félagsmanna BSRB staðið í stað í tvö ár. Laun hafa þvert á móti lækkað

þar sem starfsmenn taka á sig aukin verkefni, yfirvinna hefur verið minnkuð, akstursgreiðslum og öðrum kjörum umfram grunnlaunin hefur verið sagt upp. Félagsmenn BSRB standa því flestir frammi fyrir því að vinna hörðum höndum allan daginn, oft starf á við tvo til þrjú starfsmenn, og hafa svo færri krónur sér til framfærslu en framfærslukostnaður hefur hækkað verulega.

### LANGVARANDI ÁLAG ER ALVARLEGT

Undanfarið hefur verið fjallað víða um fjölmörg áhrif langvarandi streitu og meðal annars hefur komið fram að aukning hafi orðið á komum á bráðamóttöku Landspítalans og að aukist hafi einkenni sjúklunga er tengjast hjarta- og æðakerfi eða meltingarfærum. Skýring þessa



er talin vera aukíð álag og áhyggjur vegna krepunnar. Brjóstverkur og magaverkur geta verið vegna spennutengdra veikinda en öll geðshræring, álag eða áföll geta haft líkamleg og andleg áhrif. Rannsókn sænsk sálfræðings að nafni Agneta Sandström leiddi í ljós að krepna, samdráttur og aukíð álag geti leitt til varanlegs heilaskaða. Hún rannsakaði kulnun í starfi, þ.e. orsök og afleiðingar. Fram kom að aukíð álag í kjölfar niðurskurðar ásamt óvissu um framtíðina olli kulnun hjá starfsfólki. Enn fremur að kulnun gæti valdið mælanlegum heilaskaða og stundum varanlegu tjóni. Greining þessa er sú sem hefur hvað mest fjölgað meðal þeirra sem eru óvinnufærir sökum veikinda í Svíþjóð og er algengari hjá konum. Skilaboð Sanström til atvinnurekenda voru sú að þeir þyrftu að taka meira tillit til heilastarfsemi starfsmanna en ekki eingöngu hugsa um líkamlega vinnuvistfræði.

## MEIRI KVÍÐI OG SPENNA

Starfsmenn BSRB og aðildarféлага verða varir við aukinn kvíða og spennu hjá félagsmönnum. Það

á ekki síst við um fjölskyldur sem einnig eiga í erfiðleikum í einkalífínu. Mikill kvíði er gagnvart framtíðinni og mörgum líður hreinlega illa og eru örmagna. Mikilvægt er að atvinnurekendur útvegi starfsmönnum sínum sem sinna erfiðum málaflokkun handleiðslu í starfi eða aðra aðstoð af því tagi. Enn fremur að tryggt sé að öllum líði vel á vinnustaðnum. Svo að svo megi verða verða atvinnurekendur að greina þann vanda sem starfsmenn glíma við og grípa til viðeigandi úrræða.

## AUKIÐ FRAMBOÐ NÁMSKEIÐA

Frá hausti 2008 hefur aukist verulega námskeiðsframboð aðildarféлага BSRB og fræðslusetra í þeim tilgangi að mæta þessum erfiðleikum félagsmanna. Þá er einnig algengt að félagsmenn beri fram fyrirspurnir, óskir og ábendingar um ákveðna þjónustu sem þjóna sama markmiði. Sjúkraliðafélag Íslands hefur ákveðið að bjóða upp á sálsgæslu í formi viðtala og handleiðslu hjá sr. Ægi Fr. Sigurgeirssyni. SLFÍ er fyrst stéttarfélaganna til að bjóða upp á

þjónustu af þessu tagi. Ástæðan er mikið álag á vinnustöðum og þykir félaginu því nauðsynlegt að bjóða upp á slíkan stuðning.

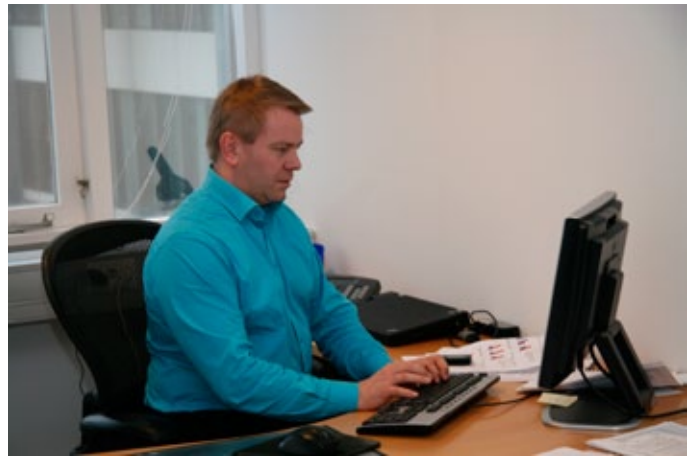
Styrktarsjóður BSRB veitir styrki m.a. vegna meðferðar hjá félagsráðgjafa, fjölskylduráðgjafa eða sálfræðingi, styrk til meðferðar hjá Heilsustofnuninni í Hveragerði og styrk til sjúkraþjálfunar, sjúkranudds, nálastungu-meðferðar, hnykkklækninga (kiropraktor). Ef starfsgeta einstaklings er skert vegna veikinda eða slyss getur hann leitað til starfsendurhæfingarsjóðs hjá BSRB.

Sú staðreynd að stéttarfélög séu í auknum mæli að bjóða upp á þjónustu sem þessa segir sína sögu um hver þörfin er. Því miður er einnig ljóst að hagur fæstra atvinnurekenda fer vænkandi í nánustu framtíð. Mikilvægt er að atvinnurekendur og samtök launafólks taki höndum saman og vinni að þessum vanda. Þegar upp er staðið er það dýrt fyrir atvinnurekanda að missa starfsfólk frá í veikindi, mikil starfsmannavelta og aukin togstreita á vinnustöðum hefur sömu áhrif og því hagur allra að vinna gegn vandanum. 🌐



Heilbrigðis- og velferðarhópur er einn þeirra hópa sem starfa innan BSRB. Hann vinnur eftir samþykktum 42. þings bandalagsins, sem haldið var árið 2009. Ýmis mál hafa verið tekin til umfjöllunar á fundum hópsins; húsnæðismál, niðurskurður í velferðarkerfinu og það aukna álag sem krepnan hefur haft í för með sér, svo eitthvað sé nefnt.

Starfsmenn BSRB sinna ýmsum verkefnum fyrir aðildarfélögin. Sérfræðingar bandalagsins sinna ráðgjöf og þjónustu ásamt því að vinna að stefnumálum bandalagsins út á við. Hilmar Ögmundsson er hagfræðingur BSRB.



Stjórn BSRB fundar að jafnaði einu sinni í mánuði. Í stjórninni sitja formenn þeirra 28 félaga sem mynda bandalagið, ásamt Elínu Björgu Jónsdóttur, formanni BSRB. Starfsmenn BSRB sitja fundina eftir þörfum.

Helga Jónsdóttir framkvæmdastjóri og Elín Björg Jónsdóttir formaður hittast oft á dag í húsakynnum BSRB. Þar þarf að ræða innkomin erindi, úrvinnslu stefnumála og ýmislegt annað sem til fellur. Daglegur rekstur bandalagsins er á þeirra höndum.



Ásthildur Torfadóttir tekur á móti gestum á skrifstofu BSRB. Hún sér um orlofsmálin ásamt almennum skrifstofustörfum og beinir málum í réttan farveg.

# Úr niðurskurði í aðhald



Steingrímur J. Sigfússon fjármálaráðherra hefur staðið í ströngu síðan hann tók við völdum. Fjárlög síðustu ára hafa einkennst af niðurskurði og aukinni tekjuöflun. Hann telur efnahagslífið komið í gegnum það versta, þó ástandið sé vissulega brothætt. Komið sé að þolmörkum í niðurskurði og uppsögnum og framundan séu aðgerðir sem einkennist af aðhaldi og uppbyggingu.

## ALGERT HRUN 2008

Steingrímur segir að myndin sem blasti við í lok árs 2008 hafi verið mjög dökk og uppgjörð á því það ljótasta sem sést hafi. Algert hrun hafi orðið. „Við sátum uppi með 217 milljarða bókfærðan halla, um 13% af landsframleiðslu. Af þessu mátti skrifa um 192 milljarða tap vegna aðgerða í Seðlabankanum og það skýrir mestan hluta hallans. Ríkissjóður var þá kominn niður

fyrir núllið í rekstri og við blasti um 170 til 190 milljarða halli á árinu 2009. Þar var fyrst og fremst um rekstrarhalla að ræða, ekki bókfærðan, vegna gríðarlega aukinna útgjalda, sem mátti skrifa á aukið atvinnuleysi og vaxtagreiðslur, sem og minnkandi tekjur. Við blöstu því afar snúnar aðstæður þar sem útgjöld voru að stórukast og miklar skuldir komnar á ríkissjóð. Á sama tíma minnkuðu tekjurnar.

Tekjustofnarnir höfðu gefið mjög mikið eftir, ekki síst þar sem menn höfðu fjármagnað ríkissjóð á árunum á undan með froðutekjum og lækkað hina breiðu og traustu tekjustofna. Skattalækkunar áráttur 2003 til 2007 höfðu þar mikið að segja.“

Steingrímur segir að strax hafi verið hafist handa á miðju ári 2009 og raunar fyrr en efnahagsáætlun Alþjóðagjaldeyrissjóðsins (AGS) gerði ráð fyrir. Með því hafi tekist að minnka halla ársins 2009 um á þriðja tug milljarða. „Síðan verður ekki sagt annað en að við höfum náð mjög góðum árangri með mjög erfiðum fjárlögum fyrir árin 2010 og 2011. Hallinn á ríkinu á þessu ári verður því á bilinu 2,6 til rúmlega 3%. Þetta hefur vakið athygli erlendis og við höfum eignast innistæður út á þessar aðgerðir.

Á þessu ári náum við því sem kallað er jákvæður frumjöfnuður, það er að segja þegar horft er til tekna og gjalda ríkisins án vaxtatekna og vaxtagjalda. Við erum s.s. að ná yfir strikið og ætlum að ná jöfnuði árið 2013.“

## VARÐ AÐ GERAST FLJÓTT

Ýmsir hafa orðið til að gagnrýna hversu brátt niðurskurðinn bar að og hefur BSRB m.a. tekið undir þá gagnrýni. Steingrímur segir ljóst að það hafi haft ótvíræða kosti í för með sér að grípa strax til aðgerða. „Ég skal fyrstur manna viðurkenna að þær hafa ekki verið án fórna og voru sannarlega ekki sársaukalausar. Það hefur





hinsvegar kosti í för með sér að ná sem fyrst sem mestum árangri í að minnka hallann. Allt annað er einfaldlega ávísun á meiri skuldir og meiri vaxtagreiðslur á komandi árum. Um leið og við náum þessu niður í sjálfbærar tölur verðum við ekki í eins mikilli hættu.

Við höfum náð ótvíræðum árangri á sviði ríkisfjármála og það er gríðarlega mikilvægt upp á trúverðugleika landsins út á við. Þá er á þessu siðferðislegur vinkill. Ef við hlífum okkur við sársaukafullum aðgerðum núna og rekur ríkissjóð með meiri halla til þess að þurfa ekki að skera niður eða afla tekna; jú, við getum kannski gert það í nokkur ár en það er ávísun á mikla erfiðleika síðar. Við værum þá að senda reikninginn inn í framtíðina og þá fyrst værum við að ætla börnunum okkar að borga fyrir hrunið sem varð á ábyrgð okkar kynslóðar.

Að öllu samanlögðu held ég að við séum að gera einmitt það sem á að gera, varð að gera og þarf að gera. Mér finnst menn almennt hafa tekið þesu vel, til að mynda opinberir

starfsmenn. Forystumenn í rekstri hins opinbera hafa af miklum dugnaði og ábyrgð tekist á við þessi verkefni. Það er merkilegt að á þessum miklu þrenginga- og niðurskurðartímum hefur árangurinn af ríkisrekstrinum stórbatnað, í þeim skilningi að mun færri ríkisstofnanir fara út fyrir fjárhagsrammann. Veikleikaliðum í framkvæmd fjárlaga hefur fækkað núna þrjú ár í röð, sem sýnir að menn taka verkefnið alvarlega.“

## VÖRÐUM VELFERÐINA

Steingrímur segir að í aðgerðum sínum hafi ríkisstjórnin haft það að leiðarljósi að standa vörð um velferðarkerfið. Hann skilur vel að menn hafi áhyggjur af því að höggvið hafi verið of nærri því en bendir á að í velferðarkerfinu hafi að jafnaði verið skorið niður um 10% á meðan aðrir þættir ríkisgeirans hafi búið við u.þ.b. 20% skerðingu. „Ég segi bara að ég kem ekki auga á að það hefði verið nokkur einasta leið að

útfæra þessar aðgerðir betur en við höfum reynt að fara og passa um leið upp á velferðarkerfið eins og mögulegt var, ef menn ætluðu sér að ná tilskildum árangri. Útgjaldahlíðin sýnir að við viljum verja velferðina eins og við mögulega getum.

Ef horft er á tekjuöflunina þá höfum við líka haft velferðar- og tekjuöflunarleg sjónarmið að leiðarljósi þar. Við höfum fyrst og fremst hækkað skatta á tekjuhæstu hópana, þá sem hafa miklar fjármagnstekjur og eiga miklar eignir. Við höfum algerlega náð að hlífa tekjulægstu hópunum við hækkunum beinna skatta, með sérstöku lágtækjuprepi. Rannsóknir og samanburður sýna að kaupmáttur tekjulægstu hópa samfélagsins hefur varist hvað best. Ég spyr hvernig velferðarstjórn á að gera þetta ef ekki svona, ef hún ætlar sér að ná árangri. Það verður heldur engin velferð á Íslandi ef ríkissjóður fer á hausinn. Það er því í þágu velferðarinnar til langs tíma sem við gerum það sem við erum að gera. Velferðarkerfi framtíðarinnar verður ekki



varið nema opinber fjármál verði sjálfbær. Ég, sem róttækur jafnaðarmaður, hika ekki við að rökstyðja þetta á pólitískan hátt svona.

Síðan eru efnahagslega rök fyrir þessari leið líka, ekki bara þau félagslegu og pólitísku sem þó vega þyngst. Það er sérstaklega mikilvægt að skerða ekki lífskjör þeirra sem lakast eru settir, ekki meira en algjörlega er lífsnauðsynlegt. Ef sá hópur fer niður fyrir ákveðin mörk gerum við stóran hóp samfélagsins í raun að óvirkum þátttakendum. Tekju- og efnameiri hóparnir þola að taka á sig meiri byrðar án þess að detta úr sambandi við samfélagsgerðina."

## MIKLUM NIÐURSKURÐI LOKIÐ

Ríkisstjórnin setti sér það markmið varðandi samneysluna að útgjöld til hennar færu aldrei niður fyrir 25% af vergri landsframleiðslu. Steingrímur segir það markmið enn í gildi. Vonir standi til þess að miklum niðurskurði, af þeirri stærðargráðu sem við höfum séð, sé lokið og á næstu tveimur árum nægi að hafa skýr aðhaldsmarkmið. Ljóst sé enda að komið sé að ákveðnum mörkum sem ákaflega sársaukafullt væri að fara yfir.

„Þetta þýðir hins vegar að aðlögunin sem eftir er þarf að verða meiri á tekjuöflunarhlíðinni. Við vonumst hins vegar eftir því að það verði fyrst og fremst með því að umsvif aukist aftur í hagkerfinu og tekjustofnarnir skili sjálfkrafa meiru. Það er því gríðarlega mikilvægt hagsmunamál að koma hagvextinum og hjólum atvinnulífsins betur af stað. Með því ætti drjúgur hluti þess gats sem eftir er í raun og veru að hverfa af sjálfu sér. Við

þurfum að beita stífu aðhaldi á útgjaldahlíðina, en það væri þó óábyrgt að lofa því að ekki verði farið í einhverjar tekjuöflunaraðgerðir. Við vonumst þó til þess að þær þurfi ekki að vera umfangsmiklar og aukin umsvif í hagkerfinu skili stærstum hluta þess sem vantar upp á til að fylla upp í gatið."

Steingrímur segir einnig að það geti verið óskynsamlegt að fara í mikið fleiri uppsagnir og það gæti komið í bakvið á mönnum síðar meir. „Ef ríkið hefði ekki fengið á sig allar þessar skuldir og búið yfir einhverju skuldapoli hefðum við viljað setja meira fé í opinberar framkvæmdir, skera minna niður í rekstri og hafa þannig örvasni áhrif á hagkerfið. Því var hins vegar ekki til að dreifa."

## VILL SAMSTÖÐU UM SAMNINGA

Samningar eru lausir og sumar stéttir hafa verið samningslausar árum saman. Steingrímur segir það ekki æskilega stöðu og hann ekki vera stoltan yfir því. Flestir hafi þó gert sér grein fyrir því að síðustu tvö ár voru ekki tími mikilla kjarabóta. Nú sé mikilvægt að reyna að snúa þróuninni við, ekki aðeins að stöðva kaupmáttarfallið heldur byrja að rétta kaupmáttinn við. Það létti um leið róðurinn, en allt þurfi að vera samrýmanlegt getu ríkissjóðs og þjóðarbúsins til að bera launaútgjöld. „Það er hins vegar fjárfesting í sjálfu sér að ná kjarasamningum þannig að jafnvel þó að það kunni að gera glímu okkar við ríkisfjármálin tímabundið eitthvað erfiðari en ella, þá er líka hægt að líta á það sem fjárfestingu. Þá myndi nást stöðugleiki og friður á vinnumarkaði og betri forsendur fyrir hagstæðari

## Raunveruleg hætta á gjaldþroti



Steingrímur segir stærsta áfangann í efnahagsmálum eftir hrun vera þegar tókst að ná 2. endurskoðun AGS í gegn í apríl 2010. Fram að því að hafi verið raunveruleg hætta á greiðslufalli ríkissjóðs. „Eftir synjun forsetans á Icesave í janúar 2010 hentum við Gylfi Magnússon, þáverandi viðskiptaráðherra, flestu frá okkur og fórum í langa leiðangra til að reyna að gera allt sem hægt var til að verjast neikvæðum áhrifum synjunarinnar. Ég get alveg sagt eins og er að maður hafði ekki fullvissu fyrir því, sitjandi hér sem fjármálaráðherra, fyrr en eftir að sú endurskoðun náðist í gegn, að Ísland kæmist út úr þessu. Það var einfaldlega ekki sýnt að við réðum við okkar greiðslur og gætum fjármagnað okkar afborganir fyrr en eftir hana. Þetta var því gríðarlega mikilvægur tímunktur fyrir Ísland á leiðinni út úr erfiðleikum."

Enn á ný hefur Steingrímur lagt land undir fót að kynna málstað Íslendinga eftir synjun þjóðarinnar á Icesave. Hann segir stöðuna aðra nú; menn viðurkenni góðan árangur landsins og traust hafi byggst upp á stjórnvöldum. Þá hafi tekist að safna gjaldeyrisvaraforða og vitað sé að ekki séu vandræði með afborganir á þessu ári eða næsta, jafnvel ekki fyrr en 2015, þó ekki séu tekin umfangsmikil gjaldeyrislán. „En það myndi kalla á miklar breytingar og við gætum þurft að endurskoða verulega tímasetningar í sambandi við afnám gjaldeyrislafta ef við höfum ekki aðgang að frekari lánnum til að byggja upp forðann eftir því sem þörf krefur."



þróun. Ríkisstjórnin er tilbúin til að teygja sig innan þeirra viðráðanlegu markmiða sem sýnast skynsamleg og fær," segir Steingrímur og bætir því við að hann beri enn von í brjósti um að menn landi samningum. Til þess þurfi þó að grafa stríðsaxir og hætta stóryrðum.

Spurður hvort ekki komi til greina að semja við opinbera starfsmenn segir hann vonir standa til að ná sameiginlegum viðmiðum varðandi stóru línurnar. „Það þýðir að sjálfsögðu ekki að ekki geti komið að því og að sjálfsögðu eiga opinberir starfsmenn sinn samningsrétt. Það hefur líka alltaf legið fyrir að við myndum í viðræðum við þá tala um ýmis sérmál sem að þeim snúa eins og alltaf er. Opinberir starfsmenn hafa líka sýnt því skilning að við gerum okkur engan greiða með því að ætla okkur um of í launaútgjöldum ríkis og sveitarfélaga ef það verður á kostnað þeirrar starfsemi og þjónustu sem þessir aðilar eiga að sjá um; sem er auðvitað undirstaðan í velferðar- og velmegunarsamfélaginu.

Við verðum að hafa í huga að við erum með brothætta stöðu í höndunum og höfum ekki efni á miklum mistökum. Ég vona sannarlega að við sjáum einhverja farsæla niðurstöðu í þessum efnum og ég óska launamönnum til hamingju með baráttudag verkalyðsins. Ég vona að við



getum haldið áfram í þeim anda sem ég tel hafa verið í samskiptum ríkis og samtaka opinberra starfsmanna. Ég tel samtökin hafa í raun staðið mjög ábyrgt að málum og sýnt þeirri erfiðu stöðu sem við erum í skilning. Við erum líka með stór og mikil hagsmunamál í höndunum, svo sem

lífeyrismálin, sem miklu skiptir að vel takist að leysa. Ætli það sé ekki eins og venjulega þegar upp er staðið að þá eru okkar sameiginlegu hagsmunir mun ríkari en það sem gerir okkur að andstæðingum?“



# ÞÚ...

... getur leitað lausna í samstarfi við okkur.

HVAÐ  
GETUM  
VIÐ  
GERT FYRIR  
ÞIG?



Kynntu þér lausnir fyrir heimilin á [byr.is](http://byr.is).  
Hafðu samband og fáðu persónulega þjónustu.  
Hvað getum við gert fyrir þig?

Sími 575 4000 | [byr@byr.is](mailto:byr@byr.is) | [www.byr.is](http://www.byr.is)





# Orlofshús **BSRB** í Borgarbyggð

Um þessar mundir er orlofsbyggðin í Munaðarnesi 40 ára gömul, en fyrstu húsin voru tekin í notkun árið 1971.

Í tilefni af tímamótunum verður ýmislegt gert til hátíðarbrigða sem verður nánar auglýst síðar.

Í Munaðarnesi er orlofshúsabyggð BSRB og aðildarféлага bandalagsins. Í þjónustumiðstöðinni eru afhentir lykjar af húsunum og þar er einnig rekið veitinga- og kaffihús. Þjónustu-miðstöðin er opin mánudaga til föstudaga frá kl. 10-22, á laugardögum frá kl. 10-24 og á sunnudögum frá kl. 12-20. Ef leigjandi getur ekki komið í húsið á þeim tíma sem þjónustumiðstöðin er opin er áriðandi að haft sé samband við umsjónarmann í síma 525 8440.

Leigjandi getur komið í húsið eftir kl. 15 á föstudegi og þarf að skila

því af sér kl. 12 á hádegi viku síðar. Leigjandi ber ábyrgð á öllum búnaði hússins á meðan á leigutíma stendur og skuldbindur sig að bæta tjón sem verða kann af hans völdum, eða þeirra sem dveljast á hans vegum í húsinu. Við brottför skal þrifa húsið.

Leigjandi þarf að taka með sér salernispappír, handsápu og sjampó, sængurfatnað (lín) og lök, handklæði, diskapurrkur, borðtuskur, plastpoka, eldhúsrúllur, kaffipoka (filter), kol, kerti og eldspýtur, álpappír, krydd, sykur og olíu til steikingar.

Gæludýr eru stranglega bönnuð á orlofshúsasvæðunum – það gildir líka um gæludýr gesta.

Reykingar eru stranglega bannaðar í húsunum.

**Félagsmenn í BSRB geta sótt um húsin á heimasíðu BSRB, [bsrb.is](http://bsrb.is)**

## Fjölbreyttir fundir



Meðal þess sem BSRB leggur ríka áherslu á er að efla opna og lýðræðislega umræðu og uppfræða félagsmenn um hin ólíkustu málefni. Stefán Ólafsson, prófessor við HÍ, hélt erindi á aðalfundi BSRB um velferðarsamfélagið. Stefán hélt því fram að öflugt velferðarkerfi hafi valdið því að kreppan hitti Íslendinga ekki eins illa fyrir og margar aðrar þjóðir. Velferðarkerfið muni þannig nýtast til að milda höggið sem efnahagshrunið hafði í för með sér.

Þar sýndi hann tölulegar staðreyndir um að lífskjör fólks eru best þar sem velferðarkerfið er sterkast, til að mynda á Norðurlöndunum.

Þá má nefna að Guðbjartur Hannesson, velferðarráðherra, mætti á fund í BSRB-húsinu og kynnti ný neysluviðmið ríkisstjórnarinnar. Neysluviðmiðin byggja á skýrslu sérfræðingahóps sem lagði fram þrenns konar neysluviðmið. Í fyrsta lagi er dæmigert viðmið sem lýsir hóflegri neyslu, í öðru lagi skammtími viðmið byggt á

sömu forsendum en í því er gert ráð fyrir að fólk geti dregið úr neyslu og frestað útgjaldaliðum tímabundið og í þriðja lagi grunnviðmið sem gefa á vísendingar um hvað fólk þarf að lágmarki til að framfleyta sér.

Þetta eru aðeins dæmi um þá fjölbreyttu fundi sem farið hafa fram á vegum BSRB. Þá hafa forystumenn bandalagsins og sérfræðingar ferðast víða og kynnt stefnu og áherslur BSRB í hinum ýmsu málum.

## Golfvöllurinn Glanni

**Félagsmenn í BSRB fá 50% afslátt á golfvöllinn Glanna**

**Á það það við um alla félagsmenn BSRB en ekki einungis þá sem dvelja í orlofsbyggðinni í Munaðarnesi**

Golfvöllurinn Glanni er staðsettur í einungis 9 kílómetra fjarlægð frá orlofshúsabyggðinni í Munaðarnesi og því tilvalið fyrir golfhugamenn innan BSRB að nýta sér þessa aðstöðu.

Völlurinn er í einstöku umhverfi, grænar flatir innrammaðar af úfnu Grábrókarhrauni og fjallasýnin stórbrotin þar sem drottningin Baula vakir yfir sveitinni





## Munaðarnes

BSRB er með 2 lítil hús í Munaðarnesi í fallegu kjarri vöxnu umhverfi rétt ofan við Norðurá. Húsin eru um 35 fermetrar að stærð með einu svefnherbergi. Svefnpláss er fyrir 2-3, þ.e. fyrir 2 í tvíbreiðu rúmi og fyrir einn í stofu. Í húsunum er auk þess eldhús, sofa og baðherbergi með sturtu. Í eldhúsinu er að

finna öll algeng eldhúsáhöld og rafmagntæki, svo sem eldavél með ofni, ísskáp, kaffivél, brauðrist og fleira. Borðbúnaður og áhöld eru fyrir fjóra. Þá er heitur pottur og góð verönd fyrir utan húsin. Húsinu fylgir kolagrill.

Vikuleiga er kr. 16.500.-



## Reynihlíð í Munaðarnesi

BSRB er með eitt veglegt hús í orlofshúsabyggðinni í Munaðarnesi sem hentar til útleigu fyrir minni hópa eða stærri fjölskyldur. Húsið eru um 135 fermetrar að stærð með fjórum svefnherbergjum. Svefnpláss er fyrir 8-10 manns, en einnig eru aukadýnur í húsinu. Í húsunum er auk þess eldhús, sofa og baðherbergi með sturtu. Í eldhúsinu er að

finna öll algeng eldhúsáhöld og rafmagntæki, svo sem eldavél með ofni, ísskáp, kaffivél, brauðrist og fleira. Borðbúnaður og áhöld eru fyrir sextán, auk spariborðbúnaðar fyrir 20 í stofu. Þá er heitur pottur og góð verönd fyrir utan húsin. Húsinu fylgir kolagrill.

Vikuleiga er kr. 38.500.-



# Traustur sjóður, örugg samfylgd

Hlutverk LSR er að taka á móti iðgjöldum sjóðfélaga og ávaxta þau í sameiginlegum sjóði til að greiða elli-, örorku-, maka- og barnalífeyri.

Séreign LSR tekur við frjálsum viðbótarsparnaði sjóðfélaga. Hvort sem þú greiðir í A- eða B-deild LSR ætti framlag í Séreign LSR að vera eðlileg viðbót.

Á vef LSR, [www.lsr.is](http://www.lsr.is), geta sjóðfélagar nálgast yfirlit og séð heildarstöðu lífeyrisréttinda sinna og iðgjaldaskil launagreiðenda.