
FORNLEIFARANNSÓKN VEGNA ENDURNÝJUNAR ÖRLYGSHAFNARVEGAR VIÐ HVALSKER Í PATREKSFIRÐI



BIRNA LÁRUSDÓTTIR OG LÍSABET GUÐMUNSDÓTTIR

FORNLEIFASTOFNUN ÍSLANDS
REYKJAVÍK 2016
FS611-16111



Forsíðumynd: Lísabet Guðmundsdóttir við skurð 3, horft inn Patreksfjörð til suðurs.

©2016

FORNLEIFASTOFNUN ÍSLANDS SES

BÁRUGÖTU 3

101 REYKJAVÍK

SÍMI: 551 1033

FAX: 551 1047

NETFANG: fsi@instarch.is

www.instarch.is

Efnisyfirlit

Niðurstöður í hnotskurn.....	2
Inngangur	3
Uppgröftur	3
Skurður 1	4
Skurður 2	5
Skurður 3	7
Niðurstaða.....	8
Fornleifaskráning.....	9
Heimildaskrá.....	13

Niðurstöður í hnotskurn

- Þrjár skurðir voru grafnir í túni Hvalskers vegna fyrirhugaðrar vegagerðar. Aðeins fundust óverulegar og mikið raskaðar mannvistarleifar í tveimur þeirra.
- Nýtt vegarstæði austan við Skersmúla var kannað með tilliti til fornleifa. Heimildir benda ekki til minja á þessu svæði en óverulegar grjóthrúgur, sennilega ekki af mannavöldum, fundust á tveimur stöðum. Landslag á þessum slóðum er síbreytilegt vegna sandfoks.

Inngangur

Vegagerðin fyrirhugar að endurnýja Örylgshafnarveg í Patreksfirði milli Skápadals og Sauðlauksdals. Fornleifaskráning við vegarstæðið fór fram sumarið 2015¹ en í kjölfarið fór Minjastofnun Íslands fram á að rannsóknarskurðir yrðu grafnir innan gamla túnsins á Hvalskeri til að kanna hvort þar leyndust mannvistarleifar.² Auk þess voru fram komnar nýjar hugmyndir um breytt vegarstæði austan við Skersmúla og þar af leiðandi fór stofnunin fram á að það yrði kannað með tilliti til fornleifa. Vegagerðin samdi við Fornleifastofnun Íslands ses. um að taka verkið að sér. Í þessari skýrslu er fjallað um niðurstöður bæði úr könnunargrefti og fornleifaskráningu. Verkið var unnið dagana 11.-12. maí. Uppgröfturinn var gerður undir stjórn Lísabetar Guðmundsdóttur en henni til aðstoðar var Birna Lárusdóttir, sem sá jafnframt um fornleifaskráningu gerði kort og ritstýrði skýrslu. Gröfumaður var Borgar Þórisson á Hvalskeri og fær hann bestu þakkir fyrir samstarfið. Sömuleiðis á Minjastofnun Íslands þakkir skildar fyrir lán á gps-tæki til uppmælingar á skurðum.

Uppgröftur

Í umsögn Minjastofnunar var talið nauðsynlegt að hafa eftirlit við framkvæmd á einum stað í túninu, í námunda við rústir sem er vitað að fóru undir veg (BA-152:016) og auk þess farið fram á að grafinn yrði skurður í dæld sem talið var að gæti geymt leifar af svonefndu Pallanausti (BA-152:025). Í samráði við Minjastofnun og Vegagerðina var ákveðið að grafa skurði á báðum stöðum og á einum stað til viðbótar: utan í bakka þar sem áður stóð rétt (BA-152:008). Alls urðu því skurðirnir þrír.

Vélgrafa var notuð til þess að grafa könnunarskurðina. Aðeins fundust óverulegar leifar í tveimur þeirra og voru teiknuð upp snið sem sýnd verða hér á eftir og jarðlög skilgreind skv. einingaaðferðinni (e. single context recording). Í þriðja skurðinum fundust engin mannvistarlög. Skurðirnir voru mældir upp með Trimble Geoexplorer 6000 og snið handteiknuð í skalanum 1:20. Mannvistarlögum var lýst og gripir skráðir í það lag sem þeir fundust í. Allir skurðir voru ljósmyndaðir.

¹ Birna Lárusdóttir 2015.

² Bréf dags. 9.2.2016.



Kort 1: Staðsetning skurða við fyrirhugað vegarstæði

Skurður 1

Skurður 1 var grafinn í gegnum meint Pallanaust (BA-152:025), en talið er að þar hafi verið búið um skeið á 20. öld. Staðsetning þess er ekki óyggjandi en helst hefur verið bent á dálitla dæld skammt ofan við veginn, þar sem skurðurinn var grafinn.³ Skurðurinn var um 10,2 m á lengd, 0,8 m á breidd og 1-1,5 m á dýpt. Á einum stað í skurðinum sáust mögulegar hleðslur sem kunna að hafa tilheyrt Pallanausti. Hins vegar var búið að slétta tún og mátti augljóslega greina á yfirborðslaginu að búið var að hreyfa talsvert við svæðinu. Ef þetta grjót hefur tilheyrt Pallanausti er ljóst að mannvirkið hefur verið nánast fjarlægt með öllu. Hvorki fundust önnur mannvistarlög né gripir í skurðinum.

³ Birna Lárusdóttir 2015, bls. 18.



Mynd 1: Skurður 1, skalinn er 1 m (horft í SA).



Mynd 2: Mögulegar hleðsluleifar í skurði 1, sem eru mjög raskaðar (mynd tekin í SA).

Skurður 2

Skurður 2 var grafinn upp við heimkeyrslu að fjárhúsum, um 1,5 m frá vegi og var á því svæði áður rétt (BA-152:008) sem er sýnd á túnakorti frá því um 1920. Borgar Þórisson, ábúandi á Hvalskeri taldi mögulegt að leifar hennar gæti verið að finna undir veginum, en þar var ýtt yfir hleðsluleifar.⁴

Skurðurinn var 3,2 m á lengd, 0,8 m á breidd og um 1,25 m á dýpt. Í honum voru eftirtalin lög:

Lag 01: Yfirborðslag ásamt raski, sendið og hreyft lag um 50 cm á þykkt. Lagið liggur yfir mögulegri hleðslu en svæðið er svo mikið raskað að ekki var hægt að greina hvort um eiginlegt mannvirki var að ræða eða ekki.

⁴ Birna Lárusdóttir 2015, bls. 11.

Lag 02: Blandað hreyft mannvistarlag, brún-appelsínugult á lit, lagið er sendið með litlum torfsneplum og smásteinum. Lítil kol voru í laginu og fundust einnig nokkrir rónaglar við hreinsun á sniðinu.

Lag 03: Náttúruleg sjávarmöl, engin mannvist greinanleg.



Mynd 3: Vestursnið skurðar 02.



Mynd 4: Skurður 2 (mynd tekin í V).



Mynd 5: Rónaglar úr mannvistarlagi 02 í skurði 2.

Í skurði 2 voru ummerki um mannvist í grennd og ekki hægt að staðfesta að komið hafi verið niður á rétt (BA-152:008). Hún gæti hafa staðið fjær vegi eða verið gjöreyðilögð við framkvæmdir. Kol og rónaglar voru í mannvistarlagi 02 sem bendir til þess sem vitað er, að mannabyggð hafi verið skammt frá. Ekki var hægt að aldursgreina þetta lag.

Skurður 3

Skurður 3 var grafinn SV við gamla kaupfélagshúsið, SV við núverandi veg. Á því svæði var mannvirki (BA-152:016) frá Brandarstöðum eða Laugukofa, sem voru smábýli á Hvalskeri. Talið er að þetta hafi verið votheysgryfja sem síðar var breytt í kamar. Mannvirki sést á þessum slóðum á gamalli ljósmynd en talið er líklegt að það hafi farið undir núverandi veg. Til að ganga úr skugga um hvort leifar mannvirkis leyndust á staðnum var grafinn skurður sem var um 3,5 m langur, 1 m á breidd og 1,2 m á dýpt. Engin mannvistarlög fundust í skurðinum en skurðurinn leiddi í ljós að þarna hefur áður verið blautt, lögin í skurðinum voru rauðleit og afar járnrík.



Mynd 6: Birna hreinsar sniðið í skurði 3 (horft til SA).

Niðurstaða

Teknir voru þrjár skurðir þar sem framkvæmdir eru fyrirhugaðar við núverandi vegstæði til þess að kanna hvort mannvistarleifar leyndust undir sverði. Skurður 1 var grafinn þar sem talið er að Pallanaust hafi staðið. Í miðjum skurði var grjótt sem kann að hafa tilheyrt naustinu, en engin önnur ummerki um mannvist fundust í skurðinum. Skurður 2 var grafinn þar sem áður var rétt, þar var svæðið verulega raskað en mannvistarlög samt sem áður, þar fundust rónaglar, torfsneplar og kol. Skurður 3 var grafinn fyrir ofan gamla kaupfélagshúsið þar sem áður var tóft (nú horfin undir veg) en engar mannvistarleifar fundust í þeim skurði.

Könnunarskurðir sem teknir voru á Hvalskeri leiddu í ljós að svæðinu við veginn hefur verið verulega raskað, að líkindum vegna túnasléttunar og vegagerðar. Mannvirkin sem þarna stóðu hafa lent undir vegi eða verið fjarlægð að mestu þegar þeirra var ekki lengur þörf.

Fornleifaskráning

Vegagerðin hefur uppi áætlanir um að breyta vegarstæði Örlygshafnarveggar NA við Skersmúla. Í stað þess að endurnýja veginn á líkum slóðum og hann er nú, eins og áætlað var, er til skoðunar að leggja hann í sveig undir múlanum og er sá vegarspotti hátt í 1,5 km að lengd. Til undirbúnings fornleifaskráningu var lesið yfir heimildir um minjar, bæði í Sauðlauksdal og á Hvalskeri. Fyrirfram voru engar vísbendingar sem bentu til minja á svæðinu, hvorki út frá örnefnalýsingum né út frá upplýsingum frá heimildamönnum á Hvalskeri. Fyrirhugað vegarstæði er í svonefndum Sandodda sem er, eins og nafnið bendir til, myndaður af ljósum skeljasandi. Mikil kúskel finnst í bugnum innan við oddann og var áður talsvert búsilag. Mikið sandfok er á svæðinu og hefur verið svo um aldir, enda lét sr. Björn í Sauðlauksdal hlaða garð utan við tún sitt til varnar áfoki á 18. öld. Sandfokið gerir það að verkum að landslag á svæðinu er síbreytilegt, nýjar sandöldur myndast og aðrar blása burt, en einnig hefur sandurinn haft áhrif á vatnsrennsli. Skv. örnefnalýsingu Sauðlauksdals var Sauðlauksdalsvatn áður mun utar og nær sjó og féll sjór inn í það.⁵ Til vitnis um þetta er nafnið *Dalsvaðall* á ánni sem rennur úr vatninu til sjávar en þykir ekki réttnefndur vaðall í dag. Auk þess var sjávarpollur sem nefndist *Lónið* í oddanum, „...gekk inn úr Bugnum, upp í sandana bak við Sauðlauksdalsrifið“⁶ og náði í stórstraumsflæðum uppundir klettana undir Múlanum. Þar var enn stunduð veiði, m.a. á kola, um 1860 en um 1907 var lónið næstum horfið, enda reif vaðallinn sig þangað inn og fyllti það af sandi. Þetta mun vera á því svæði sem flugvöllurinn er nú og að hluta á fyrirhuguðu vegarstæði. Með örnefnalýsingu Sauðlauksdals fylgir illlæsilegur uppdráttur þar sem þetta er sýnt.

Sandurinn er helsta einkenni svæðisins. Austast er það fremur sléttlent og vaxið melgresi en verður hæðóttara þegar vestar dregur og vestasti hlutinn einkennist af sandöldum sem ná allt að 8-10 m hæð þar sem mest er. Víða er rof í öldunum og skv. kunnugum er sandurinn mikið á ferðinni og landslag því síbreytilegt. Stundum hafa sandöldur verið lækkaðar með jarðýtum og víða hefur jarðrask orðið, bæði vegna efnistöku, plæginga og flugvallargerðar, en vegarstæðið liggur að hluta til meðfram flugbraut sem nú er fallin úr notkun. Engin merki sjást um lónstæði.

Gengið var um vegarstæðið og það skoðað á um 50 m breiðu beltí. Engar fornleifar fundust en á þremur stöðum voru tekin hnit á grjóthrúgum sem skera sig úr (sjá kort 2-3 og myndir 9 og 10) en ósennilegt er þó að þær séu af mannavöldum. Hnit á hrúgunum (merkt á korti með gulu) eru sem hér segir:

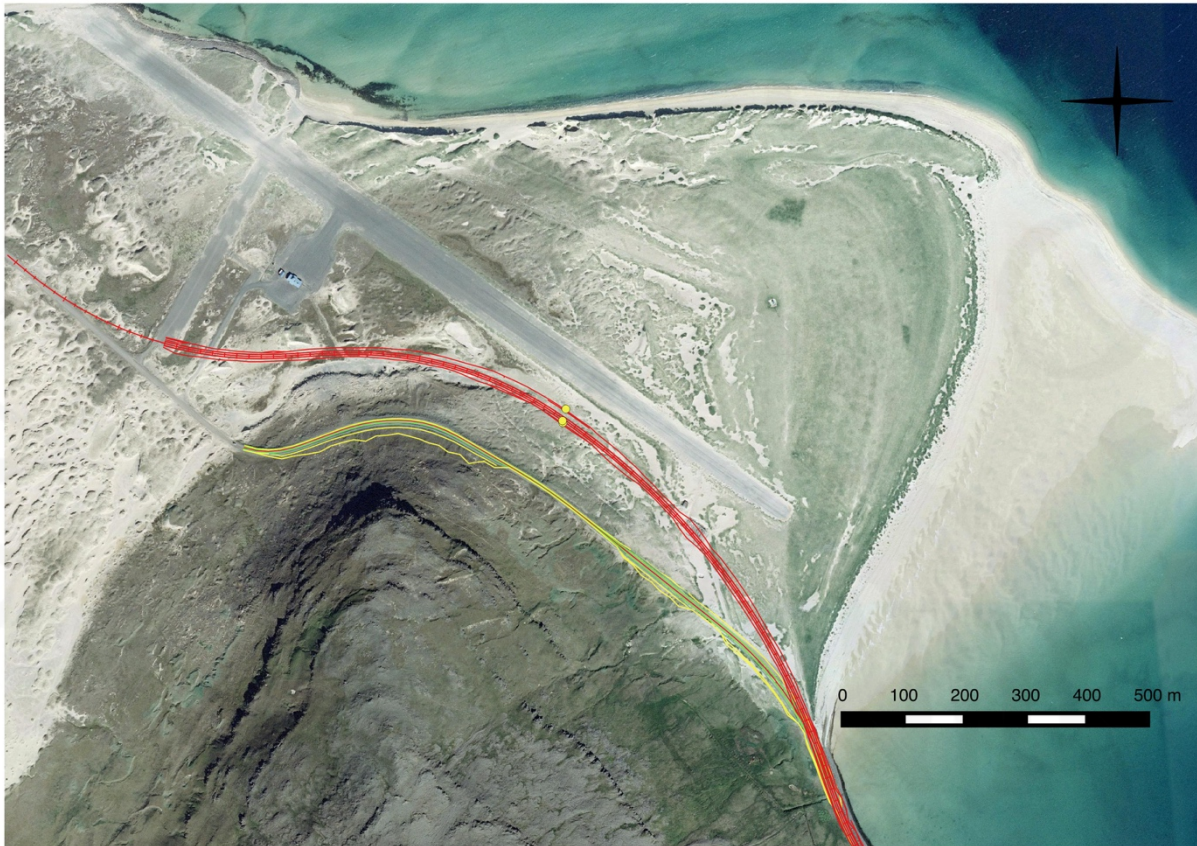
⁵ Ö-Sauðlauksdalur, bls. 10

⁶ Ö-Sauðlauksdalur, bls. 24

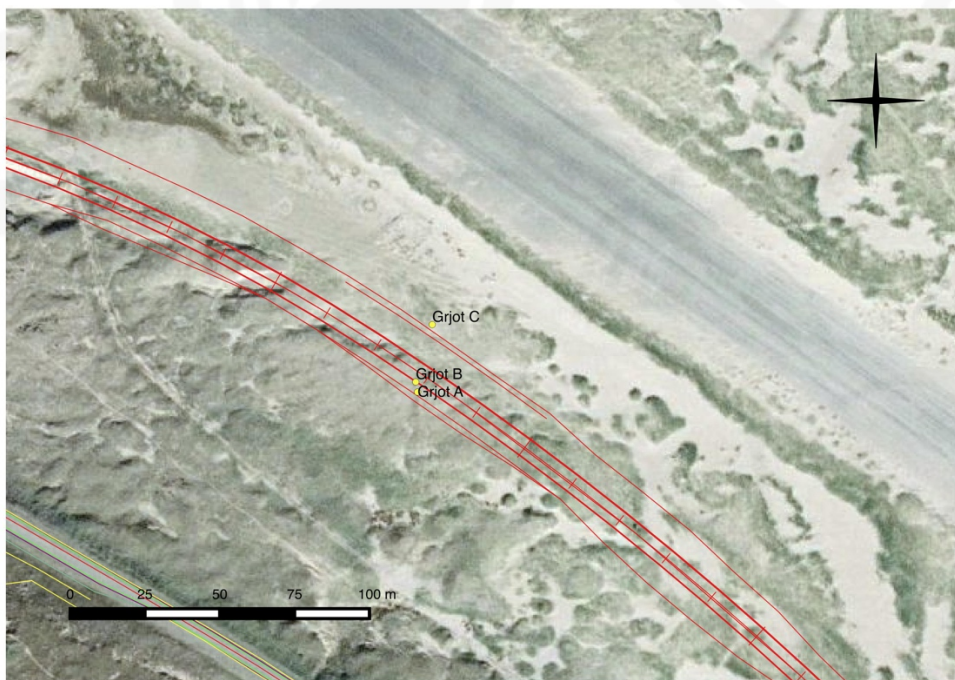
A 271097 570716

B 271097 570719

C 271102 570739



Kort 2-3: Ofar: Breytt vegarstæði undir Skersmúla er hér sýnt með rauðu en eldri tillaga um endurbyggingu núverandi vegar með gulu/grænu. Gulir punktar sýna staði þar sem grjót fannst í sverði. Neðar: Þysjað inn á gulu punktana sem sjást einnig á efra korti.





Mynd 7: Sandöldur vestarlega á svæðinu, horft í NV.



Mynd 8: Horft meðfram flugvelli á fyrirhuguðu vegarstæði til SA.



Mynd 9 og 10: Grjót, líklega náttúrulegt, um miðbik svæðis, horft í SV.

Heimildaskrá

Bréf dagsett 09.02.16. MÍ 201602-0003/6.10/KM. Minjastofnun Íslands.

Birna Lárusdóttir. 2015. *Skráning fornleifa vegna endurnýjunar Örlygshafnarveggar frá Skápadal að Sauðlauksdal í Patreksfirði*. FS579-15251. Fornleifastofnun Íslands, Reykjavík.

Ö-Sauðlauksdalur: Örnefnalýsing Sauðlauksdals. Búi Þorvaldsson skráði um 1970. Örnefnasafn Stofnunar Árna Magnússonar í íslenskum fræðum.