

DEILISKRÁNING VIÐ DYSNES



STEFÁN ÓLAFSSON



FS615-16021

Reykjavík 2016

Forsíðumyndin er tekin til norðaustur yfir deiliskráningarsvæðið

© Fornleifastofnun Íslands

Bárugötu 3

101 Reykjavík

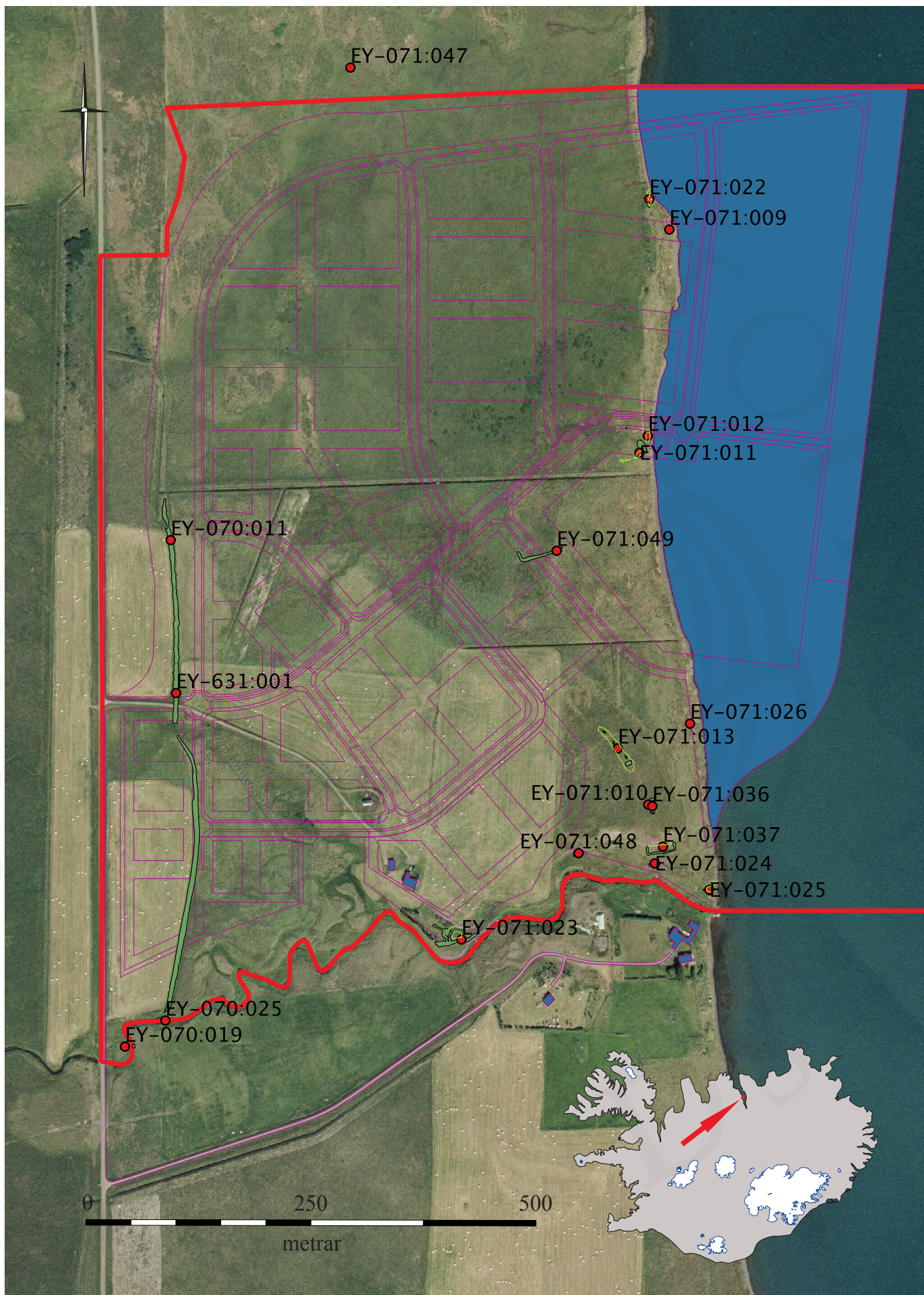
Sími: 551-1033

Fax: 551-1047

Veffang: fsi@instarch.is

Efnisyfirlit

Deiliskipulagsuppráttur og loftmynd af Dysnesi	4
1. Inngangur	5
2. Saga fornleifaskráningar og löggjöf	6
3. Fornleifaskrá	8
4. Niðurstöður	28
Heimildir	30
Minjakort	32



Deiliskipulaguppdrátturinn sýnir úttektarsvæðið við Dysnes ásamt uppmælingum af skráðum minjastöðum sem eru innan úttektarsvæðisins. Fornleifar eru sýndar með svartri línu og grænni fyllingu, gulgrænni línu og bleikri línu. Rauðir punktar með svörtum kannti sýna hnit minjastöða og rauð lína sýnir umfang deiliskipulagsreitar. Tilvonandi skipulag er sýnt með vinrauðum línunum.

Samantekt

Í apríl 2016 fór Hafnarsamlag Norðurlands þess á leit við Fornleifastofnun Íslands ses að stofnunin tæki að sér að vinna deiliskráningu á 59 ha svæði á Dysnesi við vestanverðan Eyjafjörð þar sem uppi eru hugmyndir um að þróa hafnar-, athafna- og iðnaðarsvæði. Við deiliskráninguna voru skráðir 19 minjastaðir, 18 þeirra innan deiliskipulagsreits en einn rétt utan við norður mörk hans. Minjastaðirnir eru af fjölbreyttum toga, svo sem samgöngu-, landbúnaðar- og sjávarútvegsminjar en einnig er þar að finna kumlateig. Flestar eru minjarnar í suðausturhorni deiliskráningarreitsins og svo út við jaðar hans.

1. Inngangur

Í apríl 2016 fór Hafnarsamlag Norðurlands þess á leit við Fornleifastofnun Íslands ses að stofnunin tæki að sér að vinna deiliskráningu á 59 ha svæði á Dysnesi við vestanverðan Eyjafjörð þar sem uppi eru hugmyndir um að þróa hafnar-, athafna- og iðnaðarsvæði. Úttektarsvæðið afmarkast af Pálmholtslæk til suðurs, Bakkavegi (812) til vesturs, Eyjafirði til austurs og af lágu holti norðan við Dysness til norðurs (sjá deiliskipulagsuppdrátt bls. 4, úttektarsvæði er afmarkað með rauðum lit). Deiliskipulagið er unnið af Árna Ólafssyni og Lilju Filipusdóttur hjá Teiknistofu Arkitekta, Gylfa Guðjónssyni og félögum ehf.

Deiliskipulagsreiturinn sem tekinn var út er að stærstu leyti innan merkja gömlu jarðarinnar Syðri-Bakka en hluti hans nær þó inn í land Pálmholts. Áður en fornleifaskráning fór fram 2007 hafði Fornleifastofnun Íslands unnið að heimildaúttekt fyrir Syðri-Bakka og Pálmholt en hana vann Birna Gunnarsdóttir árið 1996. Árið 2007 var svo gerð almenn fornleifaskráning, svo kölluð aðalskráning, fyrir jarðirnar en hana vann Sólveig Guðmundsdóttir Beck árið 2007 fyrir hönd Fornleifastofnun Íslands. Fornleifaskráning Sólveigar byggði meðal annars á eldri skráningu sem Guðmundur Ólafsson vann fyrir Þjóðminjasafn Íslands á völdum stöðum innan þessara jarða. Við vettvangsskráningu var byggt á eldri verkum en auk þess voru allar minjar mældar nákvæmlega upp og allt úttektarsvæðið gengið kerfisbundið í leit að áður óþekktum minjum.

Deiliskráningin á Dysnesi var gerð í júní 2016 af Stefáni Ólafssyni fornleifafræðingi og sá hann einnig um uppmælingu, úrvinnslu og skýrslugerð. Minjastofnun Íslands lánaði Trimble stöð til uppmælinga á minjum og eru þeim, og ekki síst Oddgeiri Isaksen, færðar þakkir fyrir lánið.

Fornleifaskráningin sem fylgir hér á eftir tekur mið af jarðaskiptingu eins og hún kemur fyrir í Jarðatali Johnsens frá 1847 og byggir tölusetning jarða á þeirri skiptingu. Skipting jarða um miðja 19.



Á kortinu sést afstaða deiliskipulagreitars, sýndur með rauðri línu, við nágrennajarðir.

öld ræður ekki aðeins númerum í skránni heldur er miðað við hana þegar ákvarðað er hvaða jörð ákveðnir minjastaðir tilheyrja. Fornleifarnar sem skráðar voru á svæðinu bera því kennitölur þessara jarða eftir því sem við á. Syðst á deiliskipulagsreitnum stendur nýbýlið Gilsbakki sem byggt var út úr landi Syðri-Bakka árið 1944 (Byggðir Eyjafjarðar I, b. 372) og falla því minjar þar undir númerakerfi Syðri-Bakka.

Þessi skýrsla er byggð upp með svipuðum hætti og aðrar skráningarskýrslur frá Fornleifastofnun Íslands ses. Byrjað er á því að fara yfir sögu fornleifaskráningar á Íslandi og hvaða reglur gilda um fornleifar í landinu. Þar á eftir kemur sjálf fornleifaskráin með inngangi þar sem framsetning hennar er útskýrð og að endingu er kafli með helstu niðurstöðum skráningarinnar.

2. Saga fornleifaskráningar og löggjöf

Hátt á aðra öld er liðið síðan skráning fornleifa hófst á Íslandi en þó er enn langt í land að til sé heildstæð skrá um fornleifar á Íslandi. Á síðustu áratugum 19. aldar voru margir minjastaðir kannaðir á vegum Hins íslenzka fornleifafélags, einkum staðir sem á einn eða annan hátt tengdust fornsögum og sögu þjóðveldisins. Eftir aldamótin 1900 dró úr fornleifakönnun á vegum félagsins og var þráðurinn ekki tekinn upp að nýju fyrr en um og eftir 1980. Skoðanir manna á því hvað teljast fornleifar hafa breyst mikið á þessum tíma. Byggingar sem voru hversdagslegar fyrir hundrað árum eru nú orðnar minjar um horfna lífshætti. Skilningur hefur vaknað á nauðsyn þess að skrá upplýsingar um slíkar minjar og vernda þær fáu sem eftir eru fyrir komandi kynslóðir. Nauðsynlegra upplýsinga um gerð og ástand fornleifa er aðeins hægt að afla með vettvangsathugun, og við það er venjulega átt með hugtakinu fornleifaskráning (ýmist aðal- eða deiliskráning). Til þess að vettvangsathugun komi að fullu gagni verður þó fyrst að taka saman ýmsar upplýsingar, bæði skriflegar og munnlegar, sem vísa á minjastaði og geta gefið vísbendingar um hlutverk mannvirkjaleifanna (svæðisskráning). Á undanförunum árum hafa verið gerðar breytingar á löggjöf um verndun fornleifa og hefur eftirlit með framkvæmd laganna verið aukið. Samkvæmt 3. grein laga um menningarminja (nr. 80, 2012), eru allar fornleifar á Íslandi friðhelgar: „Fornleifum, [...] jafnt þeim sem eru friðlýstar sem þjóðminjar og þeim sem njóta friðunar í krafti aldurs, má enginn, hvorki landeigandi, ábúandi, framkvæmdaraðili né nokkur annar, spilla, granda eða breyta, hylja, laga, aflaga eða flytja úr stað [...].“, Er þessi fornleifakönnun í anda markmiða sem sett hafa verið með þessari löggjöf. Mat á áhrifum framkvæmda á fornleifar gerir kröfur um fjölpætta athugun á heimildum og vettvangsrannsókn, enda er skilgreining á fornleifum í lögum víðtæk. Fornleifar teljast hvers kyns mannvistarleifar, á landi, í jörðu, í jökli, sjó eða vatni, sem menn hafa gert eða mannaverk eru á og eru 100 ára og eldri, svo sem:

- a. búsetulandslag, skrudgarðar og kirkjugarðar, byggðaleifar, bæjarstæði og bæjarleifar ásamt tilheyrandi leifum mannvirkja og öskuhauga, húsaleifar hvers kyns, svo sem leifar kirkna, bænhusa, klaustra, þingstaða og búða, leifar af verbúðum, naustum og verslunarstöðum og byggðaleifar í hellum og skútum,
- b. vinnustaðir þar sem aflað var fanga, svo sem leifar af seljum, verstöðvum, bólum, mógröfum, kolagröfum og rauðablæstri,
- c. tún- og akurgerði, leifar rétta, áveitumannvirki og aðrar ræktunarmínjar, svo og leifar eftir veiðar til sjávar og sveita,

- d. vegir og götur, leifar af stíflum, leifar af brúm og öðrum samgöngumannvirkjum, vöð, varir, leifar hafnarmannvirkja og bátalægi, slippir, ferjustaðir, kláfar, vörður og önnur veg- og siglingamerki ásamt kennileitum þeirra,
- e. virki og skansar og leifar af öðrum varnarmannvirkjum,
- f. þingstaðir, meintir hörðar, hof og vé, brunnar, uppsprettur, álagablettir og aðrir staðir og kennileiti sem tengjast siðum, venjum, þjóðtrú eða þjóðsagnahefð,
- g. áletranir, myndir eða önnur verksummerki af manna völdum í hellum eða skútum, á klettum, klöppum eða jarðföstum steinum og minningarmörk í kirkjugörðum,
- h. haugar, dysjar og aðrir greftrunarstaðir úr heiðnum eða kristnum sið,
- i. skipsflök eða hlutar þeirra.

Minjar 100 ára og eldri teljast til fornleifa, en heimilt er þó að friðlýsa yngri minjar.

Það er skýrt af þessari skilgreiningu að fornleifar eru ekki aðeins öll mannvirki heldur einnig staðir sem á einn eða annan hátt tengjast menningu og atvinnuvegum, hvort heldur sem það eru vöð eða álagablettir. Þessari skilgreiningu er fylgt við hefðbundna fornleifaskráningu.

Ef mannvistarleifar sem falla undir ofangreinda skilgreiningu finnast á fyrirhuguðu framkvæmdasvæði, þá þarf að leita heimildar til að hreyfa við þeim. Í 24. gr. laga um menningarminjar segir ennfremur: „Finnist fornminjar sem áður voru ókunnar, t.d. undir yfirborði jarðar, sjávar, vatns eða í jökli, skal skýra Minjastofnun Íslands frá fundinum svo fljótt sem unnt er. Sama skylda hvílir á landeiganda og ábúanda er þeir fá vitneskju um fundinn.

Ef fornminjar sem áður voru ókunnar finnast við framkvæmd verks skal sá sem fyrir því stendur stöðva framkvæmd án tafar. Skal Minjastofnun Íslands láta framkvæma vettvangskönnun umsvifalaust svo skera megi úr um eðli og umfang[i] fundarins. Stofnuninni er skylt að ákveða svo fljótt sem auðið er hvort verki megi fram halda og með hvaða skilmálum. Óheimilt er að halda framkvæmdum áfram nema með skriflegu leyfi Minjastofnunar Íslands., Komi til björgunaruppgrftar vegna framkvæmda, ber framkvæmdaaðili þann kostnað sem af því hlýst.

Með hliðsjón af ofangreindum lagaákvæðum, er skylt að geta þeirra takmarka sem eru á meðfylgjandi mati: Þrátt fyrir ítarlega heimildarkönnun og vettvangsathugun eru fornleifar þess eðlis að seint verður skorið úr með fullri vissu að við tiltekna framkvæmd sé engin hætt á að áður óþekktar minjar finnist við jarðrask.

Ef nauðsynlegt er talið að spilla fornleifum eða hylja þær, þarf að leita heimildar Minjastofnunar Íslands.

3. Fornleifaskrá

Í skráningarkerfi Fornleifastofnunar hefur hver sýsla skammstafað heiti (ÁR, SP o.s.frv.) og hver jörð hefur þriggja stafa númer. Miðað er við jarðaskiptingu eins og hún kemur fyrir í Jarðatali Johnsens frá 1847 og byggir tölusetning jarðanna á því. Skipting jarða um miðja 19. öld ræður ekki aðeins númerum í skránni heldur er miðað við hana þegar ákvarðað er hvaða jörð ákveðnir minjastaðir tilheyra. Hverjum minjastað er gefin kennitala sem er þriggja stafa númer sem hengt er við sýslutákn og jarðarnúmer (dæmi: MH-102:001).

Fornleifaskrá hvernar jarðar hefst á stuttu yfirliti yfir skiptingu jarðarinnar, eignarhald hennar og matsverð, og einnig er gefin stutt lýsing á náttúrufari og búskaparadstæðum og sléttun túna. Þar á eftir kemur listi yfir allar þær fornleifar sem fundust innan hvernar jarðar. Í skránni fær hver minjastaður eina efnisgrein og er framsetning upplýsinganna stöðluð. Í fyrstu línu hvernar greinar eru grunnupplýsingar auðkennisnúmer, sérheiti, tegund, hlutverk og hnattstaða. Á eftir auðkennisnúmeri kemur sérheiti

Sýslutákn
Númer jarðar eins og í jarðatali Johnsens 1847
Númer fornleifar á tiltekinni jörð

Sérheiti

Tegund fornleifar

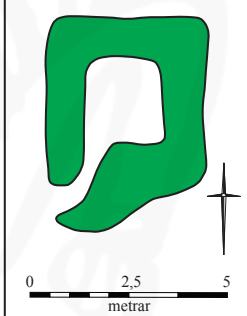
Hlutverk fornleifar

Hnattstaða er sýnd í ISN93

RA 071 047 **Gunnatóft** **tóft** **heystæði** **536658** **591955**

Tóft, líklega af heystæði, er tæpa 700m sunnan við bæjarhól 001 og ríflega 400m norðvestan við Rafnes 019.
Tóftin í þýfðum og þurru móa í jaðri deiglendrar mýrar.
Tóftin er svo til alveg ferhyrnd og er um 4x4m að stærð.
Vegghleðslurnar eru 60-80cm á breidd, um 40cm á hæð og eru sennilega eingöngu hlaðnar úr torfi. Ógreinilegt op er vestast á suðurhlið þess. Tóftin er gróin grasi og mosa. Víðir hefur einnig skotið rótum við austurhlið hennar. Út frá staðsetningu og gerð tóftar má með nokkuð öruggum hætti draga þá ályktun að um heystæði sé að ræða.

Hættumat: stórhætta, vegna framkvæmda
Heimildir: Ö-Bakkakot



Uppdrættirnir sýna í flestum tilfellum gróna veggja græna, grjót og kletta gráa með svartri umgjörð og halli er sýndur með örvalínunum.

Dæmi um skráningu á dæmigerðum minjastað

hennar ef eitthvert er og síðan tegund. Með tegundarflokkun er leitast við að skilgreina hvers eðlis fornleifin er, þ.e. hvort um er að ræða mannvirki af einhverju tagi sem enn sést, og þá hverskyns (t.d. tóft, garðlag eða varða), mannvirki sem vitað er um en er horfið (heimild, örnefni) eða fornleif sem ekki hefur verið mannvirki (álagablettur, sögustaður eða vað). Allir fornleifastaðir eru greindir til tegundar en hlutverk þeirra er ekki alltaf hægt að ákvarða. Á eftir hlutverki kemur hnattstaða minjastaðarins í gráðum og mínútum. Mæling hnattstöðu er gerð með GPS staðsetningartækjum (stillingin ISN93) og er mælt í miðju hvers minjastaðar. Miðað er við að frávik frá miðju sé ekki

meira en 5 metrar og svo er 15 metra friðhelgt svæði umhverfis fornleifar samkvæmt 22. grein laga um menningarminjar (nr. 80, 2012). Að auki voru gerðar sérstakar uppmælingar á hverjum minjastað þar sem ummerki sáust með gps stöð af gerðinni Trimble Geoexplorer 6000, þar sem frávik frá miðju er innan við 1 metri. Þar sem getur um „heimild um...“, t.d. útihús, þá er átt við að eingöngu eru til heimildir um staðinn, en minjar hafa ekki fundist á vettvangi við skrásetningu. Þó engar minjar hafi fundist, er engu að síður tekin hnattstaða staðarins ef unnt hefur verið að ákvarða hann á grundvelli fyrirliggjandi upplýsinga með um 50 metra frávik. Í annari línu hefst lýsing minjastaðar oftast á tilvitnun í fyrirliggjandi heimildir en síðan er staðsetningu hans lýst. Þar á eftir kemur oft lýsing á aðstæðum og síðast lýsing á mannvirkinu sjálfu ásamt öðrum upplýsingum sem við eiga. Í næstsíðustu línu er lagt mat á þá hættu sem minjastaðurinn kann að vera í. Þá er í síðustu línu getið heimilda ef einhverjar eru, oft með skammstöfunum, en úr þeim er leyst í heimildaskrá aftast í skýrslunni.

EY-070 Pálmholt

16 hdr. 1712. „Pálmholt var þó komið í byggð fyrir 1240. En það ár getur þess í bréfabókum.“ Ö(2)-Pálmholt, 3. Fornbréf frá þessum tíma fannst ekki í Fornbréfasafni við svæðisskráningu. Uppruni heimildar óþekktur.

10. júlí 1424 „BRANDR Haldórsson og Ragna Rafnsdóttir, kona hans, selja Einari Margnússyni jörðina Sólheima í Sæmundarhlíð...fyrir jarðirnar Ós og Pálmholt á Galmarströnd...“ (DI IV, 315).

1. og 2. júlí 1498 „...Narfe selde til fullrar eignar og fíals forrædis adurgreindum Grime bonda Palssyne svo heitande jarder: Arskog...og Palmholt...“ fyrir 15 hdr. (DI VII, 393).

„Stekkjarkholt hét býli, er stóð suðvestan við Búland (farið í eyði áður en Búland var reist).“ (Ö-Pálmholt, 38). „Búland [nýbýli] var byggt úr landi Pálmholts 1930.“ (BE I, 370). Búland byggt úr landi Pálmholts 1930.

1917: 3,6 ha. Sáðreitir 685 m². 1990: Sunnan bæjarins eru miklar mýrar, Pálmholtsmýrar, að hluta framræstar.

EY-070:011 Brúarholt hleðsla samgöngubót 536457 591430

„[...] nokkru utar [en Kiðulækjarhóll] alveg á Bakkamerkjunum, er Brúarholt, kennt við upphlaðinn spöl á gamla veginum (en það var kallað að brúa mýrarsund, ef þar var hlaðinn upp vegur).“ segir í örnefnaskrá Jóhannesar Ó. Sæmundssonar. Brúarholt er um 815 m SA við Pálmholt 001 og um 1200 m sunnan við Syðri-Bakka EY-071:001. Þessi brú var hluti af þjóðleið EY-631:001 um sveitina. Á veginum voru einnig skráð göngubrú 019 og vað 025.

Upphlaðni spölurinn á holtinu er fast austan við sléttað tún í sléttlendu þýfðu graslendi. 2007: Hleðslan er greinileg á þessu svæði



Upphlaðinn vegur 011, horft til norð-norðvesturs

og er hún um 0,5 m há og um 5 m breið upphækkun á Gamla veginum EY-631:001 sem lá N-S á landamerkjum Syðri-Bakka og Pálmholts (nú Búlands 2007). Samkvæmt Ólafi Kjartanssyni var vegurinn hækkaður í mýrinni með torfi svo auðveldara væri fyrir vagna og hesta að komast áfram. Lítið sést til vegslóða nú á brúnni vegna gróðurs. Lengd hennar er óljós. Skáningin var endurskoðuð 2016: Vegurinn er upphlaðinn og er hleðsluhæðin frá 0,8 m til 1,3 m á hæð. Austurhlið hans er mun meira upphlaðin er vesturhliðin. Vegurinn er greinilegur á um 550 m löngum kafla innan þess svæðis sem var skráð vegna deiliskipulags 2016. Nyrst á þessum kafla og 480-490m norðvestan við íbúðarhús á Gilsbakka, hefur hleðslan vikið fyrir fráveituskurðum og strengjum raf- og jarðsíma sem hafa verið jarðsettir. Í vegarhleðslunni má stundum greina tvær götur en vegurinn er allur hlaupinn í þúfur og er á kafi í grasi. Uppistandandi og fallnar giðingar í báðum brúnum hans og meðfram austurhlið hans er þæla þar sem efni í hleðsluna hefur væntanlega verið tekið. Vegarhleðslan er suðvestarlega innan deiliskiplagsreitir sem tekin var út vorið 2016 og liggur 70-100m austur og samsíða Bakkavegi 812 sem afmarkar jafnframt deiliskipulagsreitinn til vesturs.

Hættumat: engin hætta

Heimildir: Örn. Jóh. Ól., 38

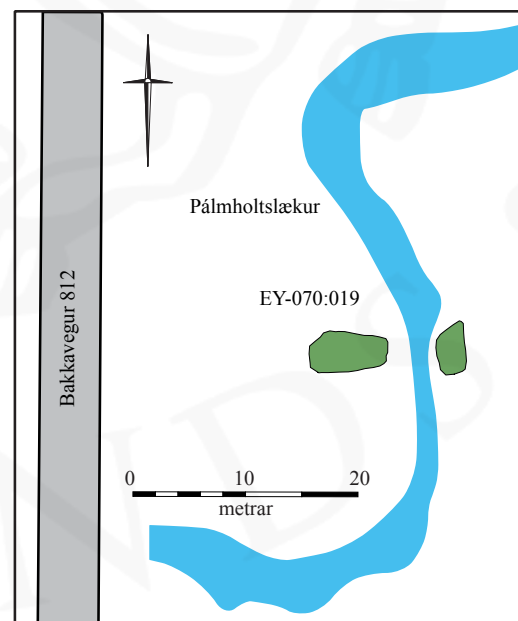
EY-070:019 hleðsla brú 536410 590867

„Brúarstæði við Pálmholtslæk, ca. 100 m sunnan við Pálmholtsveg; þar var brú yfir lækinn, áður en vegurinn var byggður.“ segir í viðbótum Aðalsteins Jónssonar við örnefnaskrá. Samkvæmt Ólafi Kjartanssyni, heimildarmanni, var göngubrú um 1200 m SSA við bæ 001 og um 10 austan við malarveg 812 á gömlu þjóðleiðinni um sveitina EY-631:001 á landamerkjum Pálmholts 001 (nú Búlands 2007) og Syðri-Bakka EY-071:001 við suðurmörk Pálmholts. Á veginum voru einnig skráð upphlaðin brú 011 og vað 025

Víða næst læknum er landið í stöllum og eru bakkarnir næst læknum lágir og flæðir greinilega yfir þá í umhleypingum. Brúarhleðslunni hefur verið valinn staður þar sem bakkinn er frekar hár og stutt á milli efri stallanna.



Torflaðnar undirstöður brúar, horft til suðurs



Uppdrátturinn sýnir undirstöður göngubrúar Ey-070:019 og afstöðu hennar við Bakkaveg 812

2007: Þar sem brúin var er lækurinn stígvélafer og grýttur, um 3 m á breidd og 0,2-0,3 m á dýpt. Göngubrúin var aðeins vestar á læknum en vað 025. Hér eru bakkar lækjarins 0,3-1 m á hæð en þó er auðvelt að komast upp á báða bakka. Ekkert sést til brúar. Skráningin var endurskoðuð 2016: Pálholtslækur er mjög hlykkjóttur á leið sinni til sjávar. Rúma 50m suðvestan við vað 025 er lækurinn nokkuð mjór og þar hefur verið gerð göngubrú yfir hann. Væntanlega hefur sjálf brúin verið úr timbri og sést ekki lengur til hennar en brúarundirstöðurnar sitt hvorum megin hafa verið hlaðnar úr torfi og sést enn til þeirra. Milli brúarendana rennur lækurinn til norðurs og því er brúarhleðslan á vestur- og austurbakka lækjarins. Vestari brúarendinn er öllu greinilegri en sá austari, hann er um 5m langur, um 2,5m á breidd og um 1m á hæð. Umhverfis hleðsluna eru greinileg ummerki síðustu umhleypinga. Austari endinn er öllu minni og ógreinilegri. Hann er um 3m á breidd og tæplega 2m á lengd. Hann er mikið sigin og er upphleðsla hans aðeins 30-50 cm há og hallar mikið til vesturs, ofan í læk. Brúarundirstöðurnar eru í suðvesturhorni deiliskipulagsreitir sem tekin var út vorið 2016 og um 25m austan við Bakkaveg 812 sem jafnframt afmarkar deiliskipulagssvæðið til vesturs.

Hættumat: stórhætta, vegna framkvæmda

Heimildir:Örn.AJ, 1

EY-070:025 frásögn vað 536451 590901

Samkvæmt Ólafi Kjartanssyni var vað á Pálmholtslæk um 1200 m SSA við Pálmholt 001 og um 75 m austan við malarveg 812. Vaðið var hluti af Gamla veginum EY-631:001 sem lá N-S um sveitina á landamerkjum Pálmholts (nú Búlands 2007) 001 og Syðri-Bakka EY-071:001. Á veginum voru einnig skráðar upphlaðin brú 011 og göngubrú 019.

Á þessu svæði er lækurinn grunnur og stígvélafer, grýttur, 4-5 m á breidd og um 0,2 m á dýpt.

2007: Farið var yfir vaðið á hestum og með kerrur. Bakkar lækjarins eru lágir og auðvelt er að komast upp bæði á norður- og suðurbökkum hans sem eru 0,2-0,4 m á hæð. Þó er aðkoman aðeins auðveldari á norðurbakka en suðurbakka hans. Lítið

sést til slóða nú vegna mikils gróðurs norðan við lækinn en sunnan við lækinn er nú sléttað tún. Skráningin var endurskoðuð 2016: Litlu er við fyrri skráningu að bæta öðru en því að upphlaðinn vegur 019 liggur að vaðinu að norðanverðu. Minjastaðurinn er við suðurmörk deiliskipulagsreitir sem tekin var út vorið 2016 og um 70m austan við Bakkaveg 812 sem afmarkar deiliskipulagsreitinn til vesturs.

Hættumat: engin hætta



Vað 025 á Pálmholtslæk tekur við upphlöðnum vegi 011. Horft til suðurs.

EY-071 Syðri-Bakki

30 hdr. 1712. Gilsbakki byggður úr landi Syðri-Bakka 1944.

1917: 4,8 ha. 3/5 slétt. Sáðreitir 420 m². 1712: „Jörðin öll kann að fódra ii kýr, xviii ær, x lömb og i hest... [...] Þessi jörð liggur við sjó og á allan reka fyrir sínu landi... [...] Torfrista er hjer yfirmáta slæm, so annarstaðar verður til að kaupast. Vatnsból er hjer óalmennilega vont og þrotlegt um vetur og ærið langt til að sækja“ JÁM X, 122.

EY-071:009 Dysnes mannabein legstaður 537009 591776

„Sunnan við tjörn þessa [Bakkatjörn] eru tvö lítil nes. Heitir hið ytra Litlanes en hitt Dysnes, eða Dysjarnes. Hafa sést mannabein standa þar fram úr bakkanum.“ segir í örnefnaskrá Jóhannesar Ó. Sæmundssonar. Í örnefnaskrá Syðribakka segir: „Heitir nyrðra nesið Litlanes, en hið syðra Dysnes.

Heyrt hefi eg, að ekki alls fyrir löngu hafi bein sézt standa þar fram úr bakkanum. Voru það álitin mannabein. Er sennilegt, að einhver hafi verið heygður þar í fornöld, enda bendir nafnið til þess, að svo hafi verið.“ Dysnes er um 1000 m sunnan við bæ 001 og um 700 m sunnan við verbúðir 040. Þetta er lítið klettanes sem liggur út í sjó og út með nesinu liggur girðing.

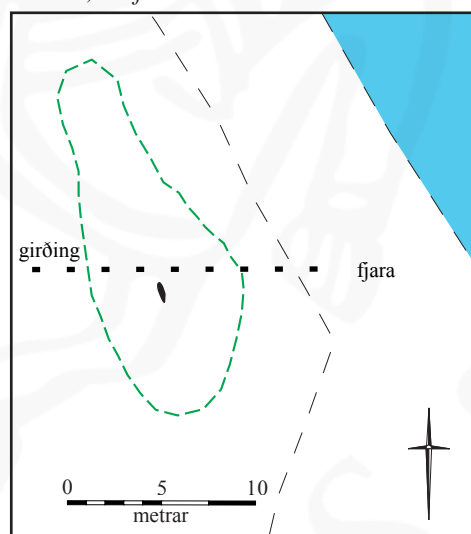
Á nesinu er þýfður mói og rofabörð vaxin lyngi og mosa.

2007: Hér og þar á svæðinu eru háar og aflangar rofnar þúfur sem gætu hugsanlega líkst dysjum en engin mannabein eru sjáanleg. Skráningin var endurskoðuð 2016: Fremst á nesinu, alveg á sjávarkambinum er ein, nokkuð stór og aflöng þúfa sem snýr norður suður. Í henni, efst og lítið eitt sunnan við miðju hennar, er dæld sem er alveg sambærileg þeim dældum sem finnast á Kumbhlolti 013. Dældin er ríflega 1 m á lengd, snýr norður suður og er um 30 cm á dýpt. Hvort um er að ræða dys eða kuml skal ósagt látið en mögulegt er að dældin sé merki um að reynt hafi verið að grafa í staðinn á einhverjum tímamarki. Dysnes liggur út í sjó og er við austurmörk deiliskipulagsreitar sem tekin var út vorið 2016 og 160-170 m suður af norðurjaðri hans.

Hættumat: stórhætta, vegna framkvæmda Heimildir:Örn.Jóh.Ól., 36; Ö-Syðribakki, 2



Dysnes 009, horft til norð-norðausturs



Fremst á Dysnesi er stór og aflöng þúfa, sýnd hér með granni brotalínu, sem snýr norður suður. Uppdrátturinn sýnir umræddan minjastað og afstöðu hans við nálæga fjöru og girðingu (svört brotalína).

EY-071:010 Bygghóll örnefni akur 536991 591136

„Sunnan Dysjarness [009] er Pollnaustavík. Þaðan er skammt suður að Bygghóli. [svo] sem er rétt við Pálmholtslækinn. [...] Mýrarsundið norðan við Bygghólinn heitir Bygghólsenni.“ segir í örnefnaskrá Jóhannesar Ó.Sæmundssonar. Í örnefnaskrá Syðribakka segir: „[...] sunnan við hana [Pollsnaustavík] er allhár hóll, sem Bygghóll heitir. Er hann rétt norðan við, þar sem Reistaráin (sem þar heitir Pálmholtslækur) fellur til sjávar. Af hverju Bygghólinn dregur nafn, er mér ekki fullkunnugt. Þó er sennilegt, að þar hafi bygg verið ræktað í fornöld. Þó sjást engar menjar eða mannvirki, sem benda til slíks.“ Bygghóll er um 1500 m sunnan við bæ 001 og um 100 m SV við tóft 026 fast norðan við Pálmholtslæk.

Bygghóll er um 1-5 m hár náttúrulegur hóll þakinn mosa- og lyngigróinn þýfðum móa. 2007: Ekkert sést til ummerkja um akuryrkju á hólnum. Skráningin var endurskoðuð 2016 og er ekkert við fyrri skráningu að bæta. Minjastaðurinn er tæpa 90m norður af Pálmholtslæk sem er jafnframt suður jaðar deiliskipulagreitar sem tekin var út vorið 2016 og um 60m vestur af fjörukambinum sem eru austurmörk hans.

Hættumat: stórhætta, vegna framkvæmda
Heimildir:Örn.Jóh.Ól., 36; Ö-Syðribakki, 2

EY-071:011 Pollnaustavík gryfja naust 536978 591526

„Sunnan Dysjarness er Pollnaustavík. Þaðan er skammt suður að Bygghóli [010].

sem er rétt við Pálmholtslækinn. [...]

Mýrarsundið norðan við Bygghólinn heitir Bygghólsenni,“ segir í örnefnaskrá. „Við ströndina um 80 m sunnan við Dysnes [009] þar sem heitir Pollsnaustavík og Pálsnaustavík. [...] Bóndinn á Gilsbakka kallaði þessa vík Pollsnaustavík eða Pálsnaustavík, [...].“ segir í skráningu Guðmundar Ólafssonar nr. 56. Pollnaustavík er um 880 m SSV við Norsku bryggjuna 040 og um 1200 m sunnan við bæ 001.

„Skorningur inn í ströndina með um 2 m háum grösugum bökkum til beggja hliða.

Lækjarsytra seytlar í tjörnina úr mýri sunnan og ofan við hana,“ segir í skráningu

Guðmundar Ólafssonar. Á þessu svæði er náttúrulegur skorningur eins og Guðmundur Ólafsson lýsir hér að ofan. Skorningurinn er um 13 x 13 m stór og um 0,5-1,5 m djúpt rofabarð inn í grasigróna þýfða strandlengjuna.

2007: Í skráningu Guðmundar Ólafssonar er staðnum lýst á eftirfarandi hátt: „Um 10 m innan við sjávarkambinn er lítil tjörn um 4x7 m í þvm. Sunnan við hana er a) um 10x4,5 m stór rúst að innanmáli. Hún þrengist við munnann þar sem hún er 3 m br. og snýr niður að tjörninni. Veggir eru ógreinilegir. Etv. er rústin aðeins grafin niður. Nú er hún um 40-50 cm djúp, og hallar nokkuð niður til norðurs að tjörninni, [...].“ Lítið er við þessar lýsingar Guðmundar að bæta. Hér er trúlega um niðurgrafna gryfju að ræða sem snýr austur-vestur, en botn hennar hallar til austurs og er inngangur einnig á austurhlið



Pollurinn sem Pollnaustavík 011 dregur nafn sitt af er að öllum líkindum litla tjörninn sem sést á miðri mynd. Horft til norðausturs

hennar. Hugsanlega hefur þarna verið uppsátur fyrir báta bæði í gryfjunni og í tjörninni sjálfri norðan við gryfjuna. Skráningin var endurskoðuð 2016: Pollurinn sem naustið og víkin draga nöfn sín af er um 15x10m að stærð, snýr norðvestur-suðaustur. Hann er u.þ.b. 10m frá fjöruborðinu. Vestan við pollinn, alveg syðst er óljós niðurgrafin þúst sem er um 1m að dýpt, 10x4 m að innanmáli og snýr norðaustur-suðvestur. Upp af þessari þúst er hugsanlega önnur niðurgrafin þúst sem er 5x2m að innanmáli og snýr eins og sú fyrri. Á milli þeirra má óljóst sjá móta fyrir götutroðning. Minjastaðurinn er alveg niður við sjó rúmlega 500m norðan við Pálmholtslæk sem er jafnframt suðurmörk deiliskipulagsreitar sem tekin var út vorið 2016.

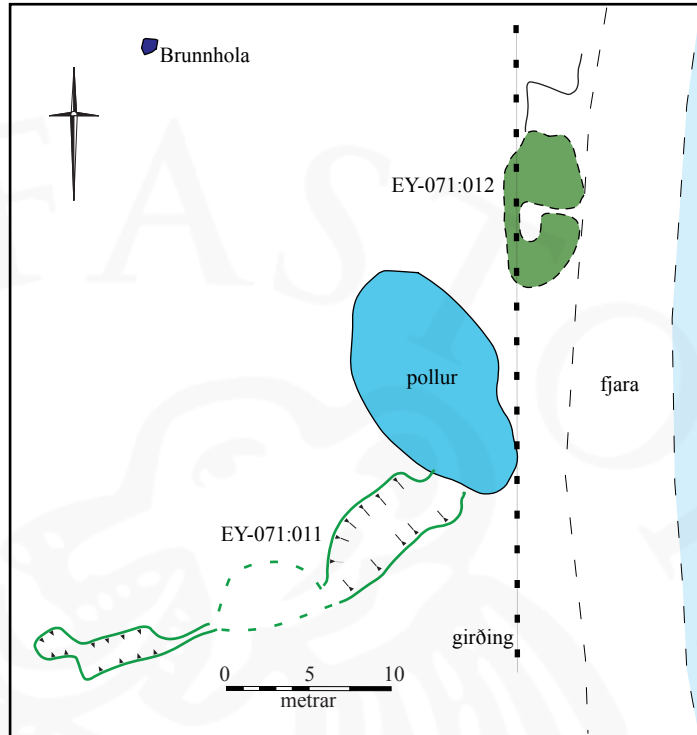
Hættumat: stórhætta, vegna framkvæmda

Heimildir: Örn.Jóh.Ól., 36; Guðmundur Ólafsson: Fornleifaskrá Arnarneshrepps 1985 nr. 56

EY-071:012 tóftir verbúð 536984 591546

„Sunnan Dysjarness [009] er Pollnaustavík [011]. Þaðan er skammt suður að Bygghóli [010]. sem er rétt við Pálmholtslækinn. [...] Mýrarsundið norðan við Bygghólinn heitir Bygghólsenni,“ segir í ornefnaskrá. „Við ströndina um 80 m sunnan við Dysnes, þar sem heitir Pollsnaustavík og Pálsnaustavík,“ segir í skráningu Guðmundar Ólafssonar nr. 56. Tvær tóftir eru við Pollnaustavík um 880 m SSV við Norsku bryggjuna 040 og um 1200 m sunnan við bæ 001.

„Skorningur inn í ströndina með um 2 m háum grösugum bökkum til beggja hliða. Lækjarsytra seytlar í tjörnina úr mýri sunnan og ofan við hana, [...]“ segir í skráningu Guðmundar Ólafssonar. Á þessu svæði er náttúrulegur skorningur eins og Guðmundur Ólafsson lýsir hér að ofan. Sjávarbakkinn er hér þýfður og grasigróinn ofan við grýtta fjöru.



Uppdrátturinn sýnir afstöðuna milli uppsátu 011 og þústar 012.



Þúst 012, horft til norðvesturs.

2007: Tvær tóftir eru á um 16 x 5 m stóru svæði sem snýr norður-suður fast vestan (ofan) við fjöru. Í skráningu Guðmundar Ólafssonar er staðnum lýst á eftirfarandi hátt: „b) Norðan við tjörnina er lítil rúst um 4x4 m að innanmáli. A-gafl er alveg við sjávarbakkann og er að byrja að rofna af ágangi hans. Inngangur er á V-hlið. Veggir eru allgreinilegir, sumstaðar allt að 60 cm háir. c) Norðan við b) er rúst sem snýr niður að sjó. A-gafl er opinn, eða þá eyddur af sjávarágangi. Rúmlega 10 m norðan við c) er lítil hola um 1 m í þvm. sem gæti verið brunnur?“ Lítið er við þessar lýsingar Guðmundar Ólafssonar að bæta. Veggir tóftanna eru allir torfhláðnir en engar grjóthleðslur eru sjáanlegar. Tóftir b og c eru tvö samföst hólf á ströndinni sem snúa N-S og eru tóftirnar mjög rofnar og ógreinilegar. Girðing liggur nú N-S yfir vesturhluta tóftanna. Holan fannst ekki. Skráningin var endurskoðuð 2016: Réttara væri að kalla þessar tóftir þúst því erfitt er að greina augljósar veggheðslur. Rústasvæðið er um 12x5m að stærð og snýr norður-suður. Syðra hólfíð virðist vera um 3x2m að innanmáli, snýr norður suður og opið til vesturs. Nyrðra hólfíð snýr eins og það syðra, hefur svipuð innanmál en er opið til austurs. Fyrri skráningar sýna rústina sem tvær aðliggjandi tóftir sem er óvenjulegt því algengast er að tóftir sem byggðar eru svo þétt samnýti veggi. Ekki var heldur með góðu móti hægt að greina neitt ytra byrði á nyrðra hólfínu og því má ímynda sér að það væri frekar, að einhverju marki, niðurgrafið. Ekkert hleðslugrjót sást í tóftinni þó að nægt sé af því svo nærri sjó. Holan sem Guðmundur getur um er 20-25m vest-norðvestan við tóft 012 og tæpa 20m norðvestan við pollinn. Hún er svo til ferhyrnd, tæpur 1 m á kant og 60-80cm á dýpt. Veggir hennar og botn eru ógrónir og er vatn er í henni sem er sennilega grunnt. Þústin er alveg niður við sjó um 530m norðan við Pálmholtslæk sem er jafnframt suðurmörk deiliskipulagsreitar sem tekin var út vorið 2016.

Hættumat: stórhætta, vegna framkvæmda

Heimildir: Örn.Jóh.Ól., 36; Guðmundur Ólafsson: Fornleifaskrá Arnarneshrepps 1985

EY-071:013 Kumlholt mannabein legstaður

„Mýrarsundið norðan við Bygghólinn [010] heitir Bygghólsenni. Það nær að Kumlholti.“ segir í örnefnaskrá Jóhannesar Ó. Sæmundssonar. „Nýbýlið Gilsbakki stendur við Pálmholtslækinn, þar sem áður hét Kumlholt.“ segir í örnefnaskrá Pálmholts. „Þessi jörð [Gilsbakki] var byggð úr landi Syðri-Bakka 1944, og á land niður með Pálmholtslæknum [...].“ segir í BE I. Í örnefnaskrá Syðri-Bakka segir: „Syðst í landi þessarar jarðar, meðfram læk, sem ræður merkjum milli Hvamms [EY-088] og Syðri-Bakka, er hæðarholt, lyngi vaxið, sem heitir Kumlaholt. Ef til vill er nafnið dregið af heykumli, sem sett hefur verið þar saman.“ Kumlholt er um 1500 m SSA við Syðri-Bakka 001 og um 1300 m ASA við Pálmholt EY-070:001.

Á Kumlholti er nú sléttað tún umhverfis íbúðarhúsið á Gilsbakka og þýfður mosagróin mói og malarbörð á austurbrún þess utan við tún.

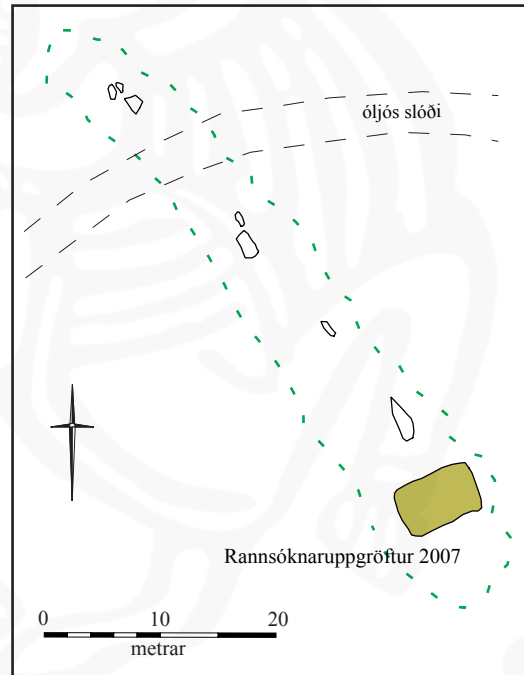
2007: Í skrá sinni um Arnarneshrepp lýsir Guðmundur Ólafsson meintum dysjum (nr. 55) uppi á holtinu, um 100 m norðan við Bygghól. Helgi Hallgrímsson nefnir þennan stað einnig í sinni skrá og telur holtið vera Kumlaholt. Hinar meintu dysjar eru um 60 m norðan við tóft á Bygghóli (sjá EY-071:010 og 038). Lýsing Guðmundar hljómar svo: „Í rúmlega 50 m langri röð fremsta brekkubrún eru 4-5 þústir, 6-8 m í þvermál. Búið er að grafa holu í miðju flestra þústanna. Lega þeirra er næstum N-S. a) Hola um 1x2

m og 40 cm djúp er í miðja þúst. Allmargir steinar eru þar sýnilegir 20-40 cm í þvm. b) Hola 40 cm x 100 cm og 0,5 m djúp er grafin þar í miðju. c) 0,4 x 1,0 m hola, 0,2 m djúp í miðju, annars er óvíst hvort þetta sé dys eða eitthvað annað. Strax þar norðanvið er 5 m br. uppblásið svæði. Syðst og vestast í því eru nokkrir steinar sem gætu hugsanlega verið lagðir til. d) Norðan við uppblásna blettinn þar er lítil hola um 30 cm djúp í miðju. Milli d og e er dráttarvélavegur. e) Nyrsta þústin er 4x5 m í þvm og í miðju 0,2 m djúp 0,2-0,4 m br hola. Þústirnar eru að jafnaði um 30-40 cm hærrí en umhverfið. Austurbakkinn er þó hærrí þar sem hann er á brekkubrún,“ segir í skráningu Guðmundar Ólafssonar. Ekkert er hér við lýsingu Guðmundar að bæta en þetta svæði er orðið mjög þýft og óljóst. Engar heimildir hafa fundist um kumlafundi í þessum þústum eða nokkur staðar annarsstaðar á holtinu og óljóst er hver hefur grafið allar þessar holur. Þar sem engin raunveruleg kuml hafa fundist á holtinu er ekki víst að heiti þess tengist nokkuð fornum gröfum. Í örnefnaskrá



Kumbholt 013, horft til norðurs.

Syðribakka er talið hugsanlegt að nafnið sé dregið af heykumli eða heystæði og telur Ólafur Kjartansson, heimildarmaður frá Pálmholti, að þar hafi hugsanlega áður verið heykuml. Engin heykuml fundust þó heldur á svæðinu en ekki er ólíklegt að slík mannvirki hafi verið byggð á holtinu á einhverjum tímápunkti. Adolf Friðriksson skoðaði svæðið 6.júní 2006 og segir í dagbókarfærslu hans: „neðan túns er mói, stórþýfður, þar eru götur, efst á brún móans, áður en landið lækkar í brekku niður að sjónum eru kumlín. Í röð frá N til S, og holunnar í þeim eru sumar aflangar, með sömu stefnu. Grjót er í syðstu kumlunum 2. Rofskallar eru á milli, grónir. Annars eru þetta dálitlir haugar, a.m.k 3-4, sennilega 6, og jafnvel tvöföld röð að hluta. Meint kuml eru stutta gönguleið frá nýbýlinu, stutt er að ánni sem er á merkjum við Sjávarbakka. RL og HG gerðu könnunargróft í ágúst 2006. Athugun leiddi í ljós



Uppdrátturinn sýnir afstöðu milli dælda og rannsóknaruppgræftar sem gerður var 2007 á Kumbholti.

það sem virtist vera rænt kuml og fundust þar hælbein úr manni og rónaglar og virðist sem um kuml sé að ræða. Fullnaðarrannsókn er ekki lokið. Ljóst er að fleiri kuml eru umhverfis og kunna sum þeirra jafnvel að vera óröskuð.“ Skráningin var endurskoðuð 2016: Efst á Kumbhlolti er hólrani sem snýr suðaustur-norðvestur. Hann er u.þ.b. 60m langur og 8-10m breiður. Á honum má finna að minnsta kosti 7 aflangar dokkir sem snúa eins og raninn. Syðst á þessum hólrana var gerð rannsókn 2006 af Hildi Gestsdóttur og Rúnari Leifssyni sem staðfesti að ein dokkin (dokkirnar hafa því verið a.m.k. 8) var kuml. Í kumlinu fannst öklabein úr fullorðnum einstaklingi. Dokkirnar eru frá 60-120cm langar og um 30-50cm djúpar. Minjastaðurinn er um 120m norðan við Pálmholtslæk sem er jafnframt suðurmörk deilskipulagsreitar sem tekin var út vorið 2016 og 80-100m vestan sjávarkambs.

Hættumat: stórhætta, vegna framkvæmda

Heimildir: Örn. Jóh. Ól., 36; Ö-Pálmholt, ; BE I, 372; Ö-Syðribakki, 3; Guðmundur Ólafsson: Fornleifaskrá Arnarneshrepps 1985; Heimaslóð 13-15 árg, 116-7; Dagbók Adolf Friðrikssonar; Hildur Gestdóttir, munnleg heimild, 9.9. 2008; Adolf Friðriksson, Hildur Gestsdóttir, Rúnar Leifsson og Guðrún Alda Gísladóttir 2013, 9

EY-071:022 tóft óþekkt 536988 591812

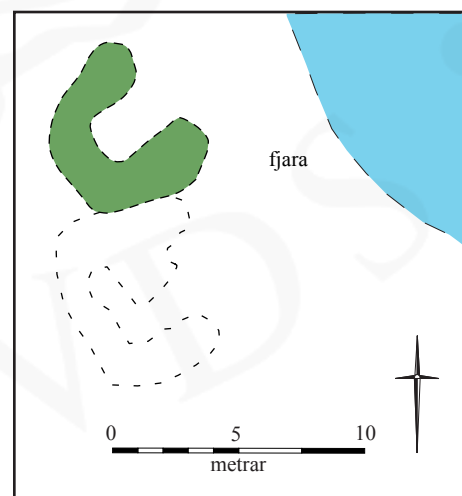
Tóft er um 610 m sunnan við verbúðir 040, um 950 m sunnan við bæ 001 og fast norðan við Dysnes 009.“ Guðmundur Ólafsson skráði tóftina 1985 og er hún nr. 57 í skrá hans.

„Á sjávarbakka,“ segir í skráningu Guðmundar Ólafssonar. Á þessu svæði er þýfður grasi- og mosagróinn mói fast vestan við malarfjöru.

2007: Í skrá Guðmundar Ólafssonar segir: „Veggir allt að 0,6 m háir, en sumstaðar allhrundir. Sunnan við tóftina er stór þúfa um 1 m á hæð. Inngangur snýr niður að sjó og þar virðist vera lítið hliðarberbergi sem er hálfhrunið saman. Rústin stendur niður við sjóinn og er eins og hún geti hafa spillt eitthvað af ágangi sjávar.“ Aðeins ein einföld og mjög ógreinileg tóft fannst á svæðinu en ekki er alveg ljóst hvort um sömu tóft og Guðmundur lýsir er að ræða. Tóftin er um 4 x 3 m stór og snýr A-V. Hún er mjög rofin vegna sjávarágangs en inngangur hefur trúlega verið á austurhlið hennar. Suðurveggur tóftarinnar er greinilegastur og er hann um 0,5 m á hæð en tóftin lítur út fyrir að hafa verið grafin inn í sjávarbakkann ofan við fjöru. Engar grjóthleðslur eru sjáanlegar. Hugsanlegt er að hluti af henni sé horfinn vegna ágangs sjávar sem gæti skýrt þann mismun í



Þúst 022, horft til suðurs.



Uppdrátturinn sýnir þúst 022

lýsingum skráningarmanna en einnig er hugsanlegt að fleiri tóftir finnist á þessu svæði ofar (vestar) þar sem landslagið er orðið eitt kargapýfi og mjög grasigróið. Skráningin var endurskoðuð 2016: Litlu er við fyrri skráningu að bæta öðru en því að tóftin er mjög óljós þar sem ekki er hægt að greina vegghleðslur með öruggum hætti og því nær að tala um þúst heldur en eiginlega tóft á þessum stað. Minjastaðurinn er alveg niður við sjó og 120-130m sunnan við norður mörk deiliskipulagsreitar sem tekin var út vorið 2016.

Hættumat: stórhætta, vegna rofs

Heimildir: Guðmundur Ólafsson: Fornleifaskrá Arnarneshrepps 1985

EY-071:023 gerði óþekkt 536765 590986

Samkvæmt skrá Guðmundar Ólafssonar um fornleifar í Arnarneshreppi frá 1985, er rétt (nr. 50 í skrá hans) um 15 m norðan við Pálmholtslæk og um 200 m suður af Gilsbakka. Þessi lýsing getur ekki verið rétt ef fornleif á að vera í Syðri-Bakkalandi þar sem svæðið er í landi Hvamms. Torfhlaðið garðlag var skráð á norðurbakka Pálmholtslækjar um 1700 m sunnan við Syðri-Bakka 001 og um 50 m sunnan við Gilsbakka og er þetta mjög líklega sama fornleif og Guðmundur skráði þar sem ekkert annað svæði í nágrenninu kemur heim og saman við lýsingar hans.

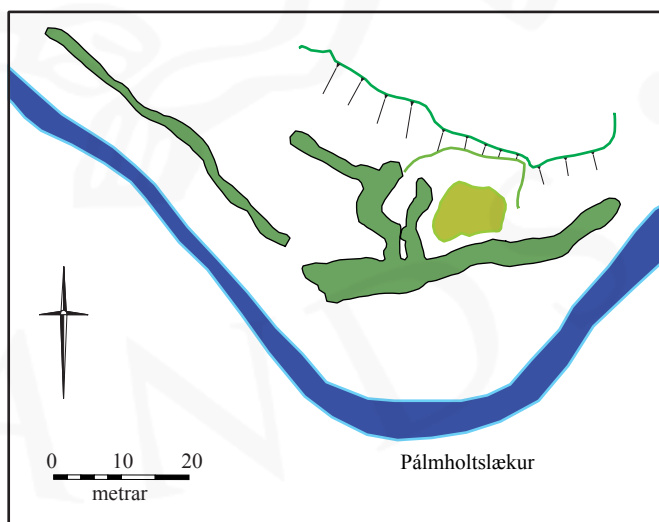
„Um 2 m djúp laut suður af Gilsbakka norðan við lækinn.“ segir í skráningu Guðmundar Ólafssonar. Á lækjarbakkanum er nú skógrækt í mjög þýfðu graslendi.

2007: Lýsing Guðmundar Ólafssonar hljómar svo: „Réttin er grafin inn í bakka sem myndar N-hlið hennar. Lengd 7 m. Br. 5 m. Veggir 1 m br.; h: 80-100 cm. Inngangur er á miðri S-hlið um 1 m br. Bakkinn er um 2-2,5 m hár umhverfis réttina frá veggbrún og upp á bakkann er um 1 m.“ Engin rétt fannst á bakka lækjarins á þessu svæði sem passar við lýsingu Guðmundar hér að ofan.

Skráð var torfhlaðið garðlag sem er um 2 m á breidd, 0,8-1 m á hæð og um 65 m langt. Garðlagið lokar af lítið hólf á lækjarbakka Pálmholtslækjar sem er um 50 x 15 m stórt og snýr A-V. Um 13 m austan við vesturenda garðlagsins skiptist það í tvær áttir og liggur um 15 m langt garðlag í norður frá aðal garðlaginu. Í norðri endar minna garðlagið upp við brekku sem er 2-3 m á hæð og hallar hún 50-60° í suður. Aðeins eitt garðlag fannst sem snýr norður-suður og ekki fundust nein lokuð hólf



Gerði 023, horft til norðurs.



Uppdráttur af gerði / garðlagi 023 og afstöðu þess við Pálmholtslæk.

sem gætu hafa verið rétt að þeirri stærð sem Guðmundur lýsir. Hugsanlegt er að allur lækjarbakkinn á þessu svæði hafi verið notaður sem eins konar hólf fyrir búpening þar sem í norðri er þessi hái bakki og í suðri er djúpur lækur sem erfitt er að komast yfir. Einnig er hugsanlegt að einhver hluti garðlagsins hafi verið sléttaður þegar skógrækt hófst á þessum slóðum en engin merki sáumst um slíkar framkvæmdir. Skráningin var endurskoðuð 2016: Garðlag liggur norðan Pálmholtslækjar og meðfram honum. Það er rúmlega 100m langt, um 2-3m á breidd og um 1m á hæð. Garðurinn liggur í vinkel og í horni hans er gróinn rofkaflí (en mögulegt er að þar hafi verið op á garðinum). Syðsti hluti garðlagsins er um 50m að lengd og snýr hér um bil austur-vestur. Vestari hluti þess er álíka langur en snýr norðvestur og suðaustur. Mikið af trjám hefur verið gróðursett umhverfis og í vestara garðlagið. Frá syðra garðlaginu liggur garðlag til norðurs og er á því skýr hlykkur til vesturs. Samhliða þessu garðlagi liggur annað sem er mun ógreinilegra en saman mynda þau tvö hólf. Það syðra er 3x1m að innanmáli en það nyrðra 7x4m að innanmáli. Svólítið þúfnastykki er austan við þessi gerði. Hlutverk garðlagsins og hólfanna er óþekkt en þetta er ekki réttin sem er í skrá Guðmundar nr. 50 sem giskað var á við aðalskráningu 2007. Sú rétt er 160m norðaustan við þetta garðlag og hefur fengið númerið EY-071:048. Minjastaðurinn er 5-20m sunnan Pálmholtslækjar sem er jafnframt suðurmörk deiliskipulagsreitar og 370m austan Bakkavegar 812 sem er vesturmörk sama reitar sem tekin var út vorið 2016.

Hættumat: hætta, vegna skógræktar

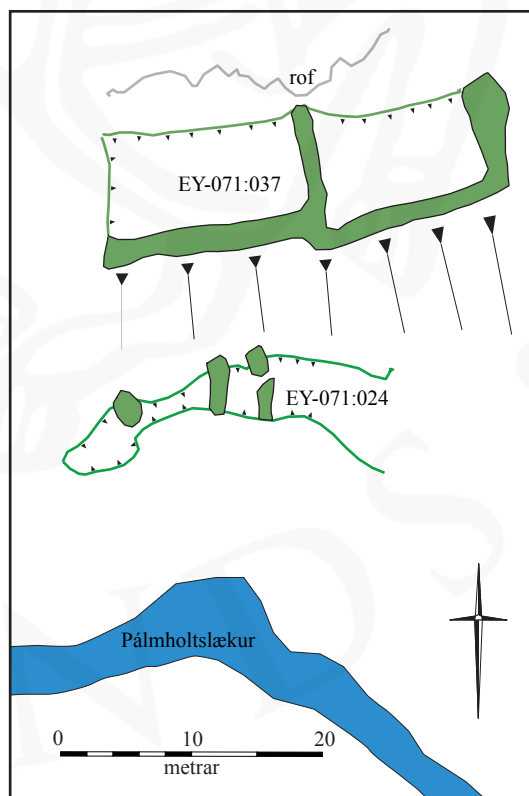
Heimildir: Guðmundur Ólafsson: Fornleifaskrá Arnarneshrepps 1985

EY-071:024 tóft óþekkt 536992 591074

Samkvæmt skrá Guðmundar Ólafssonar um fornleifar í Arnarneshreppi er tóft (nr 51 í skrá hans), hugsanlega af stekki, undir háum bakka, um 10 m norður af Pálmholtslæk, nærri Gilsbakka. Umrædd tóft er þrískipt, um 1600 m sunnan við bæ 001, um 70 m NV við lendingu 025 og fast sunnan undir Bygghól. Hún er um 10 m norðan við Pálmholtslæk

„Grösugur bakki að norðan og boginn náttúrulegur garður að sunnan etv.“ segir í skráningu Guðmundar Ólafssonar. Á þessu svæði er smápýft graslendi sunnan við Bygghól.

Guðmundur Ólafsson skráði staðinn árið 1985 og ber lýsingu hans í stórum dráttum saman við lýsingu skrásetjara sem hér fer á eftir. Tóftin er þrískipt, bogalaga, vel grasgróin og snýr A-V. Tóftin er um 20 x 6-8 m að stærð breidd. Gengið hefur verið inn í hólf II um hólf I að austanverðu og hólf III í gegnum hólf II einnig að



Uppdrátturinn sýnir afstöðuna milli kálgarðs 037 og tóftar 024. Fjallað er um kálgarð 037 á bls. 23

austanverðu. Þverveggir hafa trúlega verið hlaðnir úr torfi á milli tveggja náttúrulegra hæða, Bygghóls í norðri og hugsanlegs eldri lækjarbakka í suðri. Hólf I er um 2 x 3 m að innanmáli og snýr N-S. Um 1,5 m breiður veggur er á milli hólfa I og II. Hólf II er 1,5-2 x 5 m að innanmáli og snýr VSV-ANA. Um 2 m breiður veggur er á milli hólfa II og III. Hólf III er 2,5-3 x 4 m að innanmáli og snýr einnig VSV-ANA. Veggirnir eru um 0,4-1 m á hæð en inngangar á milli hólfa eru mjög ógreinilegir. Engar grjóthleðslur eru sjáanlegar. Hlutverk tóftarinnar er óþekkt en ekki er ólíklegt að hér sé um einhverskonar aðhald fyrir búpening að ræða eins og stekk eða sel en einnig er hugsanlegt að hér hafi verið einhvers konar hjallar eða verbúð fyrir fiskimenn sem geymdu báta sína ofan við lendingu 025 en engar heimildir hafa fundist um slíkt. Skráningin endurskoðuð 2016: Lýsingum ber svo til að öllu leyti saman nema að ytri stærð tóftar er nær því að vera 16x6m. Eins og segir í aðalskráningartexta er tóftin byggð ofan í þröngri og afgangi laut sem snýr austur-vestur. Því eru langhliðar tóftarinnar náttúrulegar en gaflar og innveggir hlaðnir úr torfi. Vegghleðslurnar eru þrjár og skipta lautinni í þrjú hólf. Sýnileg op eru á vestasta veggnum og þeim austasta en ekkert á miðjuveggnum. Ekkert grjót sést í vegghleðslum. Torfhleðslurnar eru allt að 80cm á hæð og um 1,5m að breidd. Minjastaðurinn er um 15m norðan við Pálmholtslæk sem er jafnframt suðurmörk deiliskipulagsreitar sem tekin var út 2016 og um 70m vestan sjávarkamb.

Hættumat: engin hætta

Heimildir: Guðmundur Ólafsson: Fornleifaskrá Arnarneshrepps 1985

EY-071:025 mannvirki lending 537054 591045

Í skrá Guðmundar Ólafssonar um fornleifar í Arnarneshreppi er vör (nr 52 í skrá hans) 10-15 m norðan við mynni Pálmholtslækjar, við sjávarbakkann. Lending er um 180 m sunnan við tóft 026 og um 1700 m sunnan við bæ 001.

Á þessu svæði er malarfjara og grasigróinn þýfður sjávarbakki fast norðan við mynni Pálmholtslækjar.

2007: „Vörin er rudd frá sjó og um 17 m upp í land. Efst (vestast) er hún um 5 m br. en þrengist þegar dregur nær sjó og er um 1,5-2,5 m, misbreið.

Vörin er sendin, er umhverfis er



Tóft 024, horft til suðvesturs

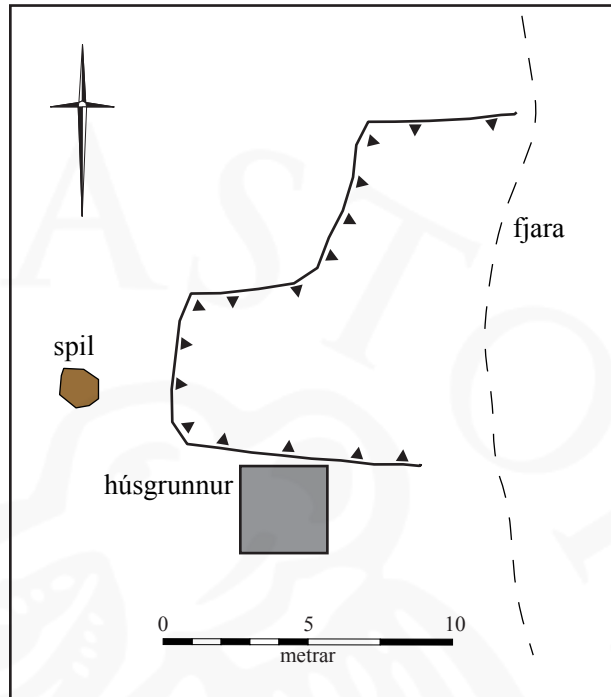


Vör 025, horft til norðurs.

stórgrýtt og klappir. 2 bátar voru nú [1985] í vörinni. Spil var um 5 m vestan við vörina.“ segir í skráningu Guðmundar Ólafssonar. Ekkert er við þessa lýsingu að ofan að bæta. Skárningin var endurskoðuð 2016: Vestast og næst landi er vörin 5m að breidd. Þremur metrum vestar er spil sem er orðið mjög lúíð. Sunnan við vesturenda vararinnar er lág klettaborg. Ofan á henni eru leifar eftir steyppt hús sem hefur verið 3x3m að stærð og verið með op til norðurs, að vörinni. Byggingin hefur sennilega staðið á timbursökkli sem enn er greinilegur að hluta undir steyptri gólfplötu. Veggir hafa verið um 10cm breiðir. Við fjöruborðið er vörin um 11m breið en innsiglingin í hana er sennilega um 2,5m eins og lýst er í aðalskráningartexta. Þegar vörin var skoðuð 2016 var flóð.

Hættumat: engin hætta

Heimildir: Guðmundur Ólafsson: Fornleifaskrá Arnarneshrepps 1985



Uppdrátturinn sýnir vör 025 og afstöðu hennar við húsgrunn og dráttarspil.

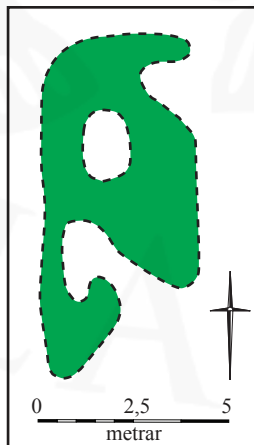
EY-071:026 tóft óþekkt 537033 591231

Tóft er um 1500 m sunnan við bæ 001 og um 100 m NNA við tóft 036. Í skrá Guðmundar Ólafssonar um fornleifar í Arnarneshreppi er tóftin nr. 61. Tóftin er á sjávarbakka, um 80 m norðaustur af Byggból.

„Þýfð flöt að vestan; að austan 5 m hár sjávarbakki.“ segir í skráningu Guðmundar Ólafssonar. Á þessu svæði er blábrún þýfðs sjávarbakka sem er 3-5 m hár og gróinn mosa- og lyngi.

2007: Guðmundur Ólafsson skráði staðinn árið 1985 og ber lýsingu hans í stórum dráttum saman við lýsingu skrásetjara sem hér fer á eftir.

Tóftin er tvískipt, um 10 x 6 m stór og snýr NNA-SSV. Veggir hennar eru torfhlaðnir, 1-2 m á breidd og 0,5-1 m á hæð.



Uppdráttur af þúst 026



Þúst 026, horft til austurs.

Veggirnir eru mjög þýfðir og grónir lyngi og mosa. Óljóst er hvar inngangar hafa verið í tóftina. Hólf tóftarinnar eru bæði um 2 x 1-1,5 m að innanmáli og 0,4-0,6 m á dýpt. Hugsanlegt er að hrun úr þaki hafi fyllt upp í þau að stórum hluta. Engar grjóthleðslur eru sjáanlegar. Ef sjórinn heldur áfram að brjóta niður bakkann á þessum stað hrynur tóftin brátt í sjóinn. Ekki ljóst hvaða hlutverki þessi tóft gengdi en hugsanlega er hér um að ræða einhverskonar aðhald eða skýli fyrir búpening. Skráningin var endurskoðuð 2016: Litlu er við fyrri skráningu að bæta öðru en því að tóftin er mjög óljós þar sem ekki er hægt að greina veggheðslur með öruggum hætti og því nær að tala um þúst á þessum stað fremur en tóft. Minjastaðurinn er um 1m frá sjávarkambinum og um 200m norðan við Pálmholtslæk sem er jöfnframt suðurmörk deiliskipulagsreits sem tekin var út voruð 2016.

Hættumat: stórhætta, vegna rofs

Heimildir: Guðmundur Ólafsson: Fornleifaskrá Arnarneshrepps 1985

EY-071:036 tóft fjárhús 536991 591137

Þrískipt tóft er á Bygghóli 010 um 1500 m sunnan við bæ 001 og um 100 m SV við tóft 026. Í skrá Guðmundar Ólafssonar er tóftin skráð nr. 54.

Í skráningu Guðmundar Ólafssonar segir: „Þýft holt, grösugur bakki fyrir austan, niður að sjó.“ Bygghóll er um 1-5 m hár náttúrulegur hóll þakinn mosa- og lyngigrónum þýfðum móa.

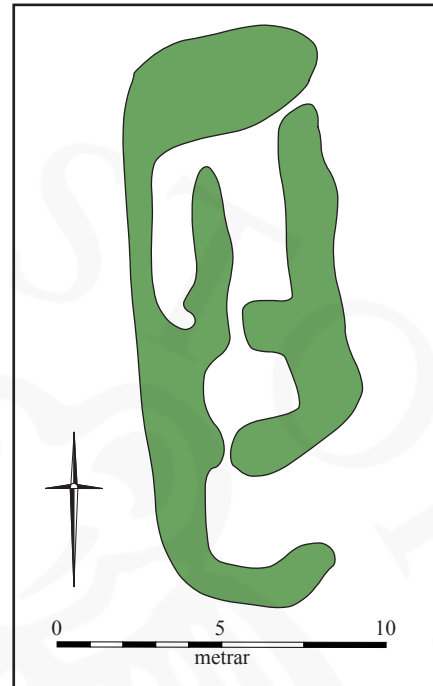
2007: Í skráningu Guðmundar Ólafssonar segir: „a) Þrískipt tóft. Inngangur virðist vera mót austri í NA- horninu. Suður af aðalhúsinu er minna herbergi með lágum millivegg



Tóft 036 er efst á svokölluðum Bygghól, horft til suðurs

um 2x3 m að innanmáli. Suðurgaflinn er óljós eins og litla herbergið sé aðeins grafið niður. Þar sunnanverið er herbergi sem er opið mót austri. Alls er rústin 17 m x 6,5 m. Stærsta herbergið er mest niðurgrafið, innribrún veggja um 50 cm, ytri veggjabrún 20-40 cm há. b) Rúst. Um 5 m vestan við suðurbrún rústarinnar er dálítill þúst, um 5x7,5 m í þvermál. Hún stendur eins og 30-40 cm upp úr þúfunum umverfis (sunnan við hann er holtið að blása upp). Við vesturhliðina er eitthvað sem virðist vera lægra útskot frá þústinni. Ekki er hægt að segja hvað þetta er, svo óljóst sem það er.“

Lítið er við þessa lýsingu á tóft a að bæta annað en að tóftin snýr NNA-SSV. Veggir hennar eru um 1-3 m á breidd, um 0,4-1 m á hæð og grónir mosa- og lyngi. Engar grjóthleðslur eru sjáanlegar. Trúlega er hér um að ræða stekk eða beitarhús frá Syðri-Bakka 001. Þúst b fannst ekki vegna þýfis. Skráningin var endurskoðuð 2016: Litlu er að bæta við fyrri skráningar nema að vegghleðslur eru nær því að vera 1,5-2m að breidd og um 60cm á hæð.



Teikning af tóft 036

Það lítur einna helst út fyrir að í nyrsta hólfinu sé garði sem er um 1m á breidd og um 30cm á hæð. Tóftin hefur því að öllum líkindum verið fjárhús. Sunnan við fjárhúsin er lítið hólf með tveimur opum, til suðurs og norðurs, og svo er hólf syðst sem er nokkuð óljósara en aðrir hlutar tóftarinnar. Þetta syðsta hólf er meira vaxið mosa og lyngi en aðrir hlutar tóftarinnar og því er möguleiki á því að það tilheyri eldra byggingarskeiði. Tóftin er tæpa 60 m vestan við sjávarkamb og rúma 70 m norðan við Pálmholtslæk sem er jafnframt suðurmörk deiliskipulagsreitar sem tekin var út vorið 2016.

Hættumat: engin hætta

Heimildir:Guðmundur Ólafsson: Fornleifaskrá Arnarneshrepps 1985 nr. 53

EY-071:037 gerði kálgarður 537004 591091

Kálgarður var um 70 m NV við lendingu 025 og um 1600 m sunnan við bæ 001, í landi Gilsbakka. Kálgarðurinn er nr. 53 í skrá Guðmundar Ólafssonar en þar segir: „Efst í slakkanum um 50 m norðan við lækinn upp af stekk 51 [EY-071:024], þar sem sjávarbakkinn sveigist til norðurs.“

„Garðarnir snúa mót suðri, syðst í Byggholti [Bygghóli 010].“ segir í skráningu Guðmundar Ólafssonar. Garðurinn hefur verið grafinn inn í suðurhlið Bygghóls sem er grasi- mosa- og lyngigróin og hallar 25° í suður.

2007: Guðmundur Ólafsson skráði staðinn árið 1985 og ber lýsingu hans í stórum dráttum saman við lýsingu skrásetjara sem hér fer á eftir. Kálgarðurinn er um 28 x 10 m að stærð og snýr A-V. Torfhláðið garðlag sést ennþá á suður-, austur- og vesturhlið garðsins. Það er um 2 m á breidd og 0,4-0,6 m á hæð. Allur jarðvegur innan garðsins er fokin í burtu og þar er nú aðeins grýttur jarðvegur. Örnefnið Bygghóll gefur til kynna hugsanlega akuryrkju á svæðinu (sjá 010) en ólíklegt er að þessi kálgarður tengist

slíkum henni á nokkurn hátt. Skráningin var endurskoðuð 2016: Kálgarðarnir eru tveir en þeir eru sambyggðir og er heildarstærð þeirra 32x10m. Þeir snúa austur-vestur og er innanmál vestari garðsins 15x8m en austari garðsins 13x8m. Ekki er víst að garðlögin umhverfis garðana séu torfhlaðin, þeir eru mögulega orpnir jarðvegi.



Kálgarður 037, horft til norðausturs. Uppdráttur af kálgarðirnum er á bls. 19 ásamt teikningu af tóft 024.

Austasta garðlagið er um 2m á breidd en aðrar hleðslur eru nær að vera 1-1,5m á breidd. Ekki fundust leifar af garðlagi sem afmarka norður- og vesturhlið kálgarðanna.

Þar afmarkast kálgarðurinn eingöngu af niðurgrefti. Vestari garðurinn liggur örlítið ofar í landinu en garðurinn austanmegin sem gæti gefið til kynna að bygging þeirra hafi ekki verið samtíða, að annar þeirra sé eitthvað yngri en hinn. Ekki er þó hægt að segja neitt frekar um aldur þeirra. Norðan og ofan við kálgarðinn er rof. Minjastaðurinn er tæpa 50m frá sjávarkambi og tæpa 30m frá Pálmholtslæk sem er jafnframt suðurmörk deiliskipulagsreitar sem tekin var út vorið 2016.

Hættumat: engin hætta

Heimildir: Guðmundur Ólafsson: Fornleifaskrá Arnarneshrepps 1985

EY-071:047 tóft heystæði 536658 591955

Tóft, líklega af heystæði, er tæpa 700m sunnan við bæjarhól 001 og ríflega 400m norðvestan við Dysnes 009. Það er um 30m norðan við norðurmörk deiliskipulagsreitar og því utan hans.

Tóftin í þýfðum og þurru móa í jaðri deiglendrar mýrar.

Tóftin er svo til alveg ferhyrnd og er um 4x4m að stærð.

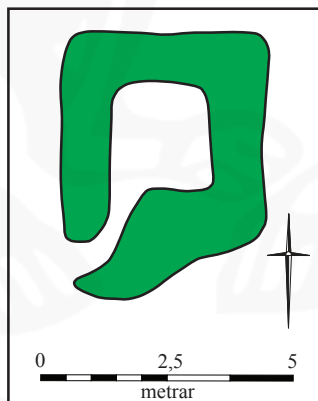
Vegghleðslurnar eru 60-80cm á breidd, um 40cm á hæð og eru sennilega eingöngu hlaðnar úr torfi.

Ógreinilegt op er vestast á suðurhlið þess.

Tóftin er gróin grasi og mosa. Víðir hefur einnig skotið rótum

við austurhlið hennar. Út frá staðsetningu og gerð tóftar má með nokkuð öruggum hætti draga þá ályktun að um heystæði sé að ræða.

Hættumat: stórhætta, vegna framkvæmda



Uppdráttur af heystæði 047



Tóft 047, horft til norðurs.

EY-071:048 tóft rétt 536909 591083

Samkvæmt skrá Guðmundar Ólafssonar um fornleifar í Arnarneshreppi frá 1985, er rétt sem er nr. 50 í hans skrá um 15 m norðan við Pálmholtslæk og um 200 m suður af Gilsbakka. Umrædd tóft er enn greinileg en er nær því að vera rúma 180m sunnan við íbúðarhús Gilbakka (byggt 1969) en 200 m. Tóftin er tæpa 150m vestan við sjávar kamb og rúma 15m norðan við Pálmholtslæk sem er jafnframt suðurmörk deiliskipulagsreitar sem tekin var út vorið 2016.

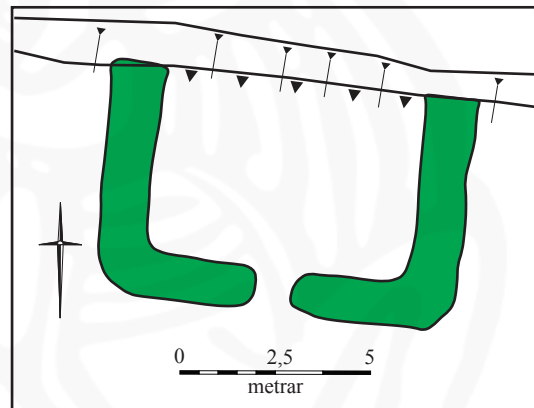


Tóft 048, horft til austurs.

Tóftin er í litlum, frekar þröngum hvammi undir bröttum bakka á flata sem liggur að Pálmholtslæk.

Tóftin er tæplega 10x6m stór, snýr hér um bil í austur-vestur og er einföld.

Vegghleðslur eru 60-120 cm á hæð, um 1,5m á breidd og standa vel þótt að þær séu á kafi í grasi. Þetta er mjög líklega rétt eða einhvers konar aðhald því út frá gerð hennar og stærð er ólíklegt að hún hafi verið þakberandi. Innanmál hennar er um 7x5m og er hún hin laglegasta smíð. Hún gæti verið svolítið niðurgrafin inn í bakkann sem hún er byggð við sem myndar jafnframt norðurlanghlið hennar. Greinilegt op er á miðri suðurlanghlið. Ekkert hleðslugrjót sést í veggum sem gæti gefið til kynna að þeir séu einungis torfhlaðnir.



Uppdrátturinn sýnir tóft 048 sem er einhvers konar aðhald.

Hættumat: stórhætta, vegna framkvæmda

EY-071:049 garðlag óþekkt 536884 591419

Garðlag sem snýr ANA-VSV, er um 370m norð-norðaustan við íbúðarhús Gilsbakka byggt 1969 og um 100m vestan við sjávar kambinn. Garðlagið er um 150m suðvestan við Pollnaustavík 012. Garðlagið er um 115m vestan við sjávar kamb og rúmlega 360m norðan við Pálmholtslæk sem er jafnframt suðurmörk deiliskipulagsreitar sem tekin var út vorið 2016.

Garðlagið er í stórþýfðu grösugu landi. Vestan við það er stutt í sléttað tún og að austan er stutt í lyng- og mosavaxin móa.

Garðlagið hefur að öllum líkindum verið hlaðið sem einhvers konar fyrirhleðsla en að öðru leiti er mjög erfitt að segja til um hlutverk þess. Það er allt hlaupið í þúfur og á kafi í grasi. Það er um 48m langt, um 2m breitt og 60-80cm á hæð. Óljóst má greina beygju vestast á garðlaginu til norðurs en annars fjara endar garðlagsins út beggja vegna. Eystri endinn er þó eilítið skýrari.

Hættumat: stórhætta, vegna framkvæmda

EY-631 Arnarneshreppur Fornleifar á fleiri en einni jörð í Arnarneshreppi

EY-631:001 Kirkjuvegurinn gamli gata leið 536463 591261
Leið lá í suður meðfram Ásunum frá leið EY-631:002 í norðvestri um alla sveitina og hefur hún verið kölluð ýmsum nöfnum m.a. Kirkjuvegurinn gamli og Reiðgötur. Líklega hefur verið farið um þennan veg á milli bæjanna austar í sveitinni nær sjónum og frá þeim m.a. til kirkju á Möðruvöllum. Var leiðin skráð á þeim jörðum þar sem heimildir voru um hana og verður henni hér lýst hér að neðan fyrst nyrst í sveitinni í landi Arnarness en svo fíkrað sig til suðurs í átt að Óslandi EY-069. Í Sýslu- og sóknalýsingum segir um þessa leið: „Út hjá Lóni, svo yfir Hörgá, síðan út fyrir ofan Ós I og út eftir hæðunum á bak við Syðri- og Ytri-Bakka, síðan út hjá Arnarnesi og yfir áðurnefndan malarkamb endilangan, svo fyrir neðan Fagraskóg og út fyrri neðan Hillur í Stærraskógssókn, [EY-631:002].“ Í örnefnaskrá Jóhannesar Ó. Sæmundssonar segir frá nyrsta hluta leiðarinnar: „Frá Naustunum [Kambhólsnaustum EY-081:005] liggur langur malarkambur austur milli Tjarnarinnar (Arnarnestj.) og sjávar, og er hann oftast nefndur Mölin, en annars almennt Arnarnesmöl. Þar var fyrrum alfaravegur, lá suður Bakkaása.“ Mölin er um 950 m norðvestan við Arnarnes EY-074:001. Samkvæmt Jóni Þ. Benediktssyni, heimildarmanni lá Kirkjuvegurinn gamli í gegnum jörðina [Ytri-Bakka EY-072:001] um 400 m suðvestan við gamla skólahúsið Skruggu og um 610 m vestan við Ytri-Bakkabæ. Í örnefnaskrá Jóhannesar Ó. Sæmundssonar fyrir Syðri-Bakka EY-071:001 segir: „Rétt fyrir ofan við þessar bæjarrústir [Mið-Bakka EY-071:006], fast við gömlu reiðgötur, er alldjúp lág, sem nefnist Bakkaklauf [EY-071:043].“ og var þar áður áfangastaður á þessari leið. Leifar reiðgötu eru þarna um 760 m NV við Syðri-Bakka og um 1600 m norðaustan við Pálmholt EY-070:001. Í örnefnaskrá Pálmholts segir: „Gamli vegurinn er síðan landamerki milli Pálmholts og Syðri-Bakka, allt frá læknum og út (norður) að Þvergarði.“ Þar var gamli vegurinn um 820 m suðaustan við Pálmholt og um 1200 m SSV við Syðri Bakka.

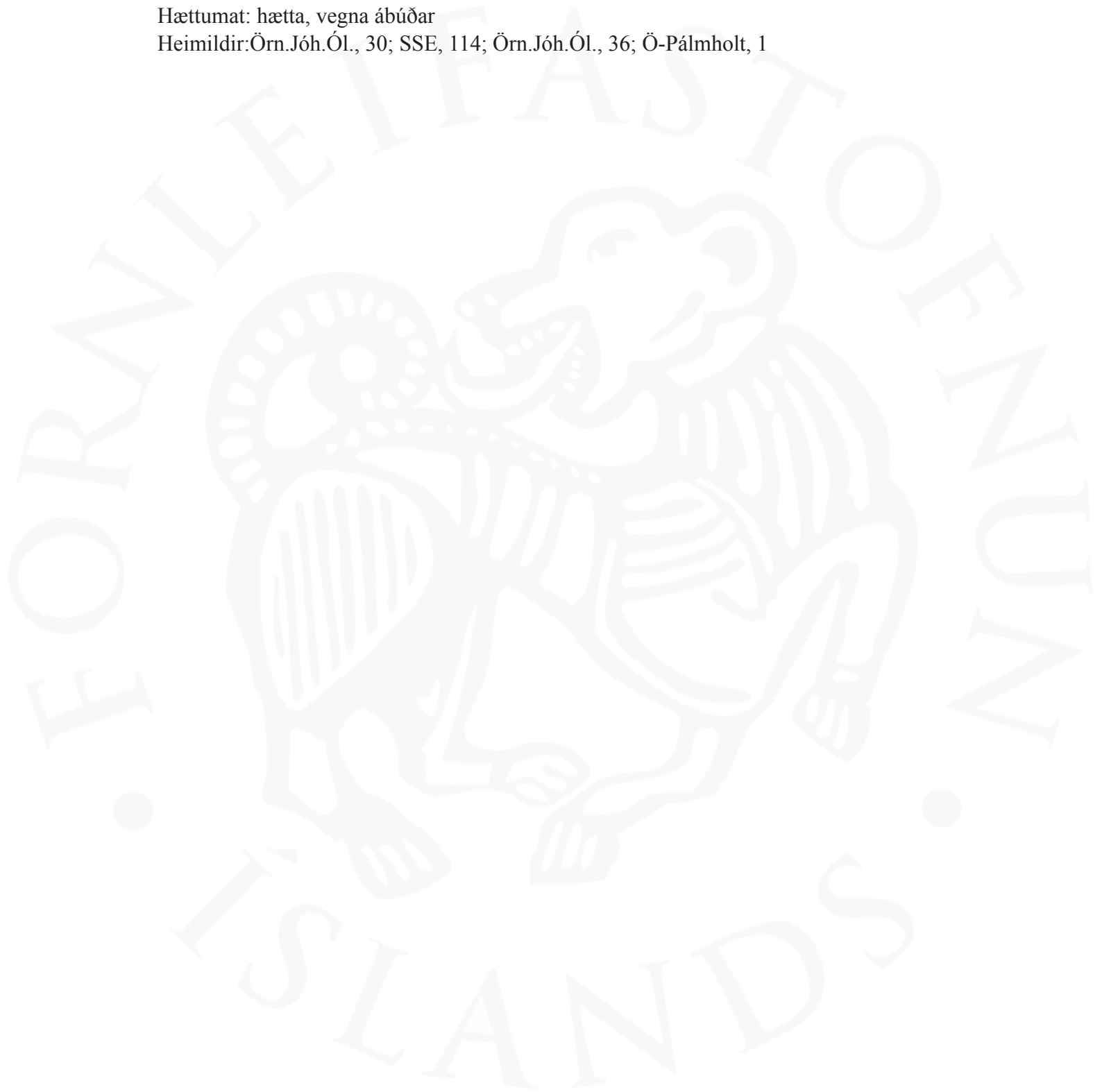
Leifar götunnar í Arnarness- og Ytri-Bakkalandi lágu um malarkamb og þýfða grasi-, lyngi- og mosagróna móa. Í Syðri-Bakkalandi lá gatan um rofið malarbarð í þýfðum lyngi og mosagrónum móa. Leifar götunnar á landamerkjum Pálmholtslands (nú einnig Búlands 2007) og Syðri-Bakkalands liggja austan við sléttuð tún, um þýft graslendi gróið háu grasi og þýfðan grasi- og mosagróinn móa.

2007: Á Kambinum milli Tjarnarinnar og sjávar í landi Arnarness er gatan bara mjög grófur malarlóði sem liggur A-V. Frá malarlóðanum lá gatan í suðaustur upp fyrir Arnarnesbæ EY-074:001 en lítil sem engin ummerki sjást eftir að malarlóðanum á Kambinum vegna túnasléttunar og annars rasks af mannavöldum. Gatan lá svo á milli Bragholtlands og Ytri-Bakkalands og vestan og ofan við Mið-Bakka í Syðri-Bakkalandi. Á þessu svæði lá götuslóðinn norður-suður meðfram hæstu brún Ássins að vestanverðu þar sem nú er um 20 m breitt og 0,2-1 m djúpt rofabarð. Enn sunnar lá svo gatan til suðurs um sveitina á landamerkjum Pálmholts og Syðri-Bakka. Gatan þar hefur verið 4-5 m á breidd og um 0,5-1 m á dýpt í landslaginu en lítið sést af henni í dag (2007) vegna grasvaxtar. Mjög líklegt er að skýrar leifar af götunni kæmu víðar í ljós ef grasið væri slegið eða búpeningi væri beitt á svæðið um tíma. Líklega hefur verið farið um þennan veg á milli bæja austar í sveitinni nær sjónum og m.a. til kirkju

á Möðruvöllum. Líklega hafa aðeins heimreiðar Arnarnesbæjar, Mið-Bakka og Syðri-Bakka legið beint að götunni. Skráningin í landi Syðri-Bakka var endurskoðuð 2016 og er engu við að bæta öðru en því sem fram kemur við fornleif EY-070:011.

Hættumat: hætta, vegna ábúðar

Heimildir: Örn.Jóh.Ól., 30; SSE, 114; Örn.Jóh.Ól., 36; Ö-Pálmholt, 1



4. Niðurstöður

Samkvæmt aðalskipulagi Hörgársveitar 2012-2024 stefnir Hafnarsamlag Norðurlands bs. að því að byggja upp hafnar-, athafna- og iðnaðarsvæði á Dysnesi. Deiliskipulagsreiturinn er um 59 ha að stærð og afmarkast af Pálmholtslæk til suðurs, Bakka-vegi (812) til vesturs og Eyjafirði til austurs. Til norðurs afmarkast það af lágu holti norðan við Dysnes. Afmörkun svæðisins má sjá á deiliskipulagsupprætti á bls. 4 (úttektarsvæðið er afmarkað með rauðum lit). Úttektarsvæðið skiptist gróflega milli framræstra túna og óræktaðs móa sem liggur umhverfis mjög blautt mýrlendi.

Við deiliskráningu voru skráðir 19 minjastaðir, 18 þeirra innan deiliskipulagsreits en einn rétt utan við norður mörk hans. Minjastaðirnir eru af fjölbreyttum toga, svo sem samgöngu-, landbúnaðar- og sjávarútvegsminjar. Flestar eru minjarnar í suðausturhorni deiliskráningarreitsins og svo út við jaðar hans. Við vesturjarðar og sunnan við mitt úttektarsvæðið er upphlaðinn vegur EY-070:011. Hann er hluti af leið sem hefur ýmist verið kölluð Kirkjuvegurinn gamli EY-631:001 eða einfaldlega Gamli vegurinn (Elín Ósk Hreiðarsdóttir og Þóra Pétursdóttir 2008b, bls. 101). Samkvæmt örnefnaskrá Pálmholts skipti hann jörðum Pálmholts og Syðri-Bakka. Innan úttektarsvæðisins var hægt að rekja upphleðslu vegarins á um 550m löngum kafli en syðst liggur hann að vaði EY-070:019 á Pálmholtslæk sem er jafnframt suðurmörk deiliskipulagsreit. Um 50m vestan við vaðið var göngubrú EY-070:019 á Pálmholtslæk og var hún einnig hluti af Kirkjuveginum gamla (Elín Ósk Hreiðarsdóttir 2008a, bls. 66). Þar sjást ennþá torfhlaðnar undirstöður brúarinnar. Austan við þessi samgöngumannvirki, í suðausturhorni úttektarsvæðisins, eru flestir minjastaðirnir og eru þeir jafn fjölbreyttir og þeir eru margir. Vestast af þessum minjum er garðlag EY-071:023 sem gæti hafa þjónað sem einhvers konar aðhald. Um 150m austan við það er vel hlaðin tóft EY-071:048 sem sennilega hefur verið notuð sem rétt og 70m austan við hana er að öllum líkindum tóft af stekki EY-071:024. Í brekkunni ofan við stekkin eru tvöfaldur kálgarður EY-071:037 og neðst í fjörunni er vör EY-071:025. Fyrir ofan vörina er gamalt og úrsérgengið dráttarspil og sunnan við vörina hefur staðið hús. Ekkert sést af þessu húsi lengur annað en steipt gólfplatan. Bygghóll EY-071:010 heitir hæðin fyrir ofan kálgarð EY-071:037 sem áður hefur verið nefndur. Ekki sjást nein ummerki eftir akuryrkju á hólnum en efst á honum er tóft EY-071:036 sem líklega er af fjárhúsum. Vegghleðslur eru töluvert signar, næstum því útflattar og má því ætla að það sé mjög langt síðan að þau voru í notkun. Tæpa 40m frá þessum tóftum er svo kumlategur á svo kölluðu Kumlholti (EY-071:013). Ekki er vitað nákvæmlega hversu mörg kuml leynast á þessu svæði en þau gætu verið átta. Mjög erfitt er að greina kuml með öruggum hætti nema með uppgreftri en árið 2007 var skorið úr um að á svæðinu leyndust kuml þegar grafið var í dæld sem álitin var mögulegt kuml (Adolf Friðriksson, Hildur Gestsdóttir, Rúnar Leifsson og Guðrún Alda Gísladóttir 2013, bls. 10-11).

Rúma 70m austan við kumlateginn er þúst EY-071:026, ekki er hægt að segja til um hlutverk hennar og sama er að segja um garðlag EY-071:049 sem er um 200m norðan við kumlateginn. Á austurmörkum úttektarsvæðisins, tæplega 130m norðaustur af garðlagi EY-071:049, er naust EY-071:011 og þúst EY-071:012. Þessi staður kallast Pollnaustavík og mun draga nafn sitt af lítilli tjörn sem þar er og nausti sem er við tjörnina. Þústin er kannski leifar gamalla sjóhúsa. Um 230m norðan við Pollnaustavík er svo Dysnes. Sagan segir að þar hafi fundist bein í bakkanum sem álitin voru úr manni (Ö-Syðribakki, bls. 2; Örn.Jóh.Ól., bls. 36). Hvað sem hæft er í þessari sögu þá

er á Dysnesi stór og aflöng þúfa sem snýr norður-suður. Í henni er dæld, ekki ósvipuðum þeim sem finnast á Kumbhlolti. Má vel vera að annað hvort sé hér um rænt kuml að ræða þó einnig sé mögulegt að einhver hafi grafið í umræddan stað án þess að koma niður á kuml. Að frátöldum þessum sýnilegu minjum sem eru á þessum slóðum má segja að Dysnesið allt sé hættusvæði hvað minjar varðar, sérstaklega þurrlendið meðfram sjávarbakkanum. Örnefnið vísar til dysja og þar hafa mannabein fundist, en ekki hafa varðveist upplýsingar um nákvæmlega hvar á nesinu beinin fundust, að öðru leyti en því að þau stóðu út úr sjávarbakkanum. Kuml eru oft sýnilegri ef þau hafa verið rofin, sbr. holugrófturinn á Kumhlolti. Óhreyfð kuml, sem hafa mikið vísindalegt gildi, er hinsvegar afar erfitt að koma auga á, einkum í þýfðu landi eða mólendi. 25m norðan við Dysnes er þúst Ey-071:022. Hlutverk hennar er óþekkt en staðsetningin við sjávarbakkan gæti bent til þess að minjastaðurinn tengist sjósókn, t.d. gæti verið um gömul sjóhús að ræða. Núna hafa þeir 18 minjastaðir verið taldir upp sem skráðir voru innan deiliskipulagsmarka. Auk þeirra var skráður einn minjastaður Ey-071:047 utan við mörk deiliskipulagsreitar sökum nálægðar við reitinn. Þetta er lítil tóft sem sennilega hefur þjónað sem heystæði. Þar hefur heyið verið sett upp sem slegið var í mýrinni sunnan við það og geymt til hausts eða vetrar þegar léttara hefur verið að ferðast með hey á sleða.

Innan deiliskipulagsreitar er fyrirhugað að reisa hafnarmannvirki, athafna og iðnaðarsvæði (Árni Ólafsson og Lilja Filippusdóttir 2015, bls. 3). Í ljósi þess hversu miklar breytingar eru ráðgerðar innan deiliskipulagsreitsins má gera ráð fyrir að flestir eða jafnvel allir þeir minjastaðir sem skráðir voru innan svæðis geti orðið fyrir einhverju raski. Undantekning frá þessu er þó kumlategurinn á Kumbhlolti, því samkvæmt deiliskipulagi á að varðveita hann, koma upp upplýsingaskilti um minjarnar á staðnum og nota hann sem áningastað (Árni Ólafsson og Lilja Filippusdóttir 2015, bls. 8). Allir minjastaðir eru samkvæmt fornleifaskránni, taldir í „stórhættu vegna framkvæða,, en það er Minjastofnunar Íslands að leggja mat á gildi þeirra og úrskurða um hvort áhrif framkvæmda á umrædda staði séu ásættanleg og þá til hvaða mótvægisáðgerða gæti þurft að grípa til að halda megi áfram með ráðgerðar framkvæmdir. Samkvæmt 22. grein laga um menningarminjar (nr. 80, 2012) er 15 metra friðhelgt svæði umhverfis fornleifar og er það sýnt á þremur minjakortum aftast í þessari skýrslu.

Heimildir:

Adolf Friðriksson, Hildur Gestsdóttir, Rúnar Leifsson og Guðrún Alda Gísladóttir (2013). *Fornleifarannsókn á Kumlholti á Galmaströnd í Eyjafirði 2006*. FS467-06451. Reykjavík: Fornleifastofnun Íslands

Árni Ólafsson og Lilja Filippusdóttir (2015). *Hafnar- athfana- og iðnaðarsvæði á Dysnesi í Hörgársveit*. Deiliskipulag - tillaga. Greinargerð. Akureyri: Teiknistofa arkitekta, Gylfi Guðjónsson og félagar ehf.

BE I: Guðmundur Steindórsson, Jóhannes Sigvaldason og Kristján Sigfússon (ritstjórn) (1993). Byggðir Eyjafjarðar 1990. Bindi I. Akureyri: Búnaðarsamband Eyjafjarðar

DI I - XVI: DI: Diplomatarium Islandicum eða Íslenzkt fornbréfasafn I-XVI, Kh. og Rv. 1853-1976

Elín Ósk Hreiðarsdóttir og Þóra Pétursdóttir (2008a). *Fornleifaskráning í Arnarneshreppi*. Bindi I. FS377-06251. Reykjavík: Fornleifastofnun Íslands ses

Elín Ósk Hreiðarsdóttir og Þóra Pétursdóttir (2008b). *Fornleifaskráning í Arnarneshreppi*. Bindi II. FS377-06251. Reykjavík: Fornleifastofnun Íslands ses

Heimaslóð 13-15 árg: Helgi Hallgrímsson (1996). „Huldufólksstaðir og aðrir átrúnaðarstaðir í Arnarneshreppi, Eyjafirði., Heimaslóð 1994-1996, 13-15 árg.

JÁM X: Jarðabók Árna Magnússonar og Páls Vídalín. Eyjafjarðarsýsla. Bindi X. Kaupmannahöfn 1943

Óútgefnar heimildir:

Dagbók Adolf Friðrikssonar

Guðmundur Ólafsson (1985). Fornleifaskrá Arnarneshrepps. Óútgefin gögn um fornleifaskráningu Guðmundar Ólafssonar í Arnarneshreppi. Þjóðminjasafn Íslands, fornleifadeild.

Hildur Gestdóttir, munnleg heimild, 9.9. 2008

Örn.AJ: Pálmholt - Búland. Viðbætur við örnefnaskrá. Aðalsteinn Jónsson skráði 1985. heimildarmaður: Ólafur Kjartansson. Örnefnastofnun Árna Magnússonar í íslenskum fræðum.

Örn.Jóh.Ól.: Jóhannes Óli Sæmundsson (óþekkt). Örnefni í Arnarneshreppi Eyjafjarðasýslu.

Ö-Pálmholt: Jón Kjartansson skráði árið 1982. Örnefnastofnun Árna Magnússonar í íslenskum fræðum.

Ö-Syðribakki: Þorlákur bóndi á Reistrará og Halldór Ólafsson Búlandi tóku saman, um 1935. Samlesid G.S.M. Örnefnastofnun Árna Magnússonar í íslenskum fræðum.

Minjakort

Minjakortin sýna afstöðu minjastaða innan deiliskipulagsreitar. Afmörkun deiliskipulagsreitar er sýnd með rauðri heilli línu. Hnit á fornleifum eru sýnd með rauðum punkti með svörtum kannti. Sýnilegar fornleifar eru sýndar með svartri línu og grænni fyllingu en ennfreður með bleikum og gulgrænum línunum. Samkvæmt 22. grein laga um menningarminjar (nr. 80, 2012) er 15 metra friðhelgt svæði umhverfis fornleifar og er það sýnt með rauðri brotalínu. Minjakortin sem eru þrjú skarast og er sú skörun sýnd með merki sem sýnir ennfreður númer hvers korts og afstöðu þess við hin kortin.





FY-071:047

Minjakort 1 af 3

1
2
3

Dýnesið allt er í raun hættsvæði og því er það hér afmarkað með strikuðu appelsínugulum feldi. Mögulegt er að þar geti leynst óþreyfð kuml, sem hafa mikið vísindalegt rannsóknargildi en mjög erftit að greina slíka minjastaði í þýðu mólendi.

FY-071:022

FY-071:009

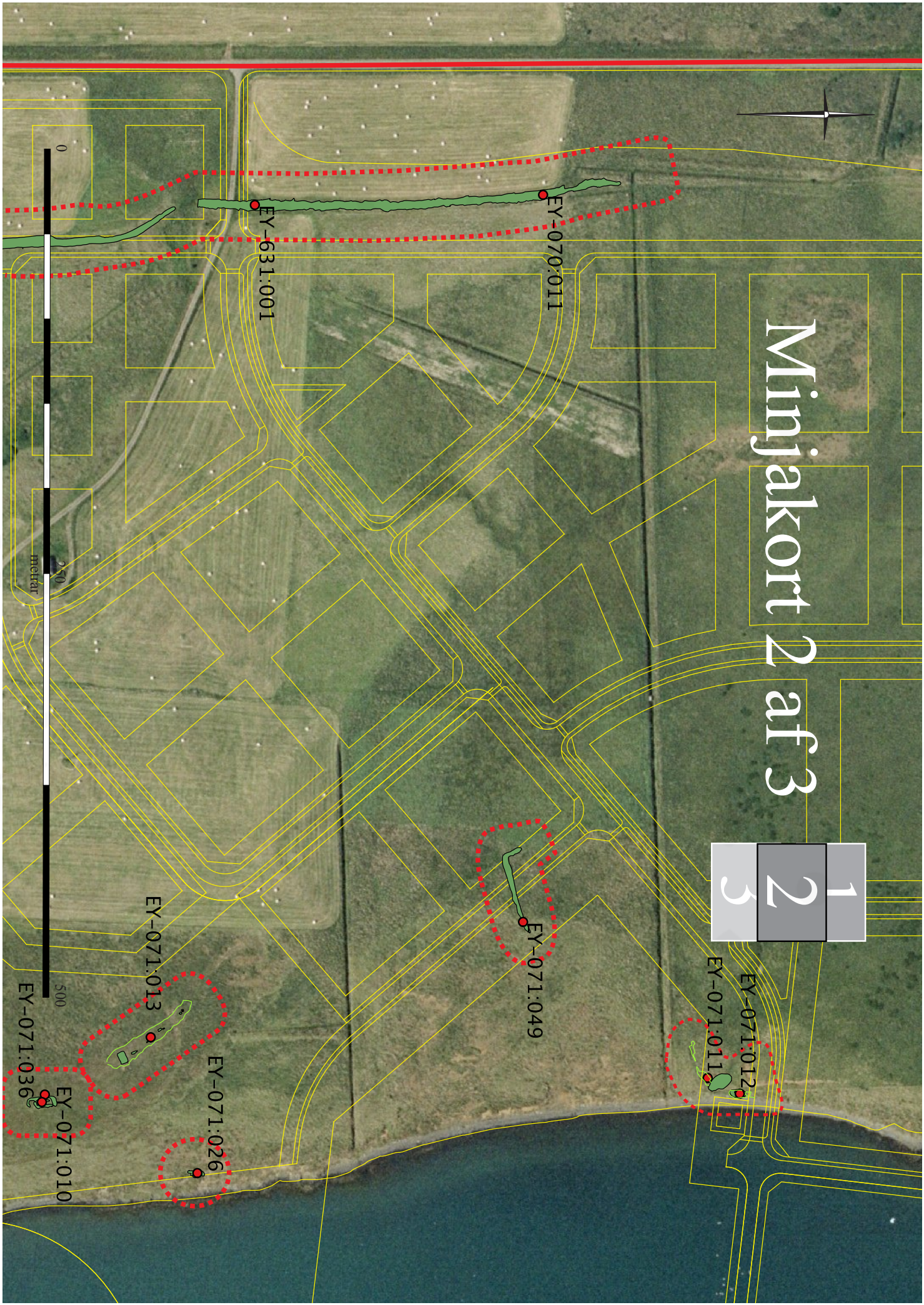
FY-071:012

FY-071:011



metrar

Minjakort 2 af 3



Minjakort 3 af 3



EY-631.001

EY-070:019

EY-070:025

EY-071:023

EY-071:048

EY-071:036

EY-071:010

EY-071:013

EY-071:026

EY-071:024

EY-071:037

EY-071:025

