

Flokkið!
... skilið?

SORPA



ÁRSSKÝRSLA 2015

© SORPA bs.
Gylfaflöt 5
112 Reykjavík
Sími: 520 2200
Bréfsími: 520 2209
www.sorpa.is

Umsjón og ritstjórn: Gyða S. Björnsdóttir

Ljósmyndir: Binni, myndir úr safni SORPU og Shutterstock.

Myndir á kápu eru úr auglýsingum SORPU sem eru unnar af Brandenburg.

Umbrot og grafísk vinnsla: Gyða S. Björnsdóttir

Ársskýrsla SORPU er prentuð á enduruninn pappír.





EFNISYFIRLIT

Inngangur	3
Hlutverk og meginmarkmið	9
Grænt bókhald	15
Starfsstöðvar	25
Samfélagsleg ábyrgð	37
Ársreikningur	47
Viðaukar	63
<i>Magntölur</i>	64
<i>Efnamælingar í Álfsnesi</i>	72
<i>Gjaldskrá</i>	74



12 8
S
11

GRAFİK
Vanilla
Kremker
30 x 30 x 30

CAMEL
CIGARETTES

KEEP FROZEN
PRODUCT OF ICELAND

6209
ROT
09.
36
C

11

18



Húsbúnaður og húsgögn

*Furniture and Household
Goods*

SORPA
KONUR UNNIVERSIÐIS

SORPA
KONUR UNNIVERSIÐIS

INNGANGUR



Björn H. Halldórsson
Framkvæmdastjóri

Stefnumótun SORPU

Árið 2009 ákvað stjórn SORPU bs. að hefja vinnu við stefnumótun fyrirtækisins og var niðurstaða þeirrar vinnu gefin út í maí 2010. Stefnmótunin skyldi gilda til ársins 2015. Árið 2015 var síðan unnið að nýrri stefnumótun fyrirtækisins fyrir tímabilið 2015-2020. Á þeim tíma sem liðinn er frá fyrstu stefnumótuninni hefur ýmislegt breyst, t.d. hafa eigendur byggðasamlagsins sett samlaginu eigendastefnu. Í eigendastefnunni er eftirfarandi leiðarljós „Stjórn SORPU skal setja fyrirtækinu heildarstefnu og framtíðarsýn í samræmi við eigendastefnu og skilgreina í henni mælikvarða í rekstri fyrirtækisins.“ Meginþættir þeirrar stefnumótunar, sem stjórn samþykkti, felast í eftirfarandi þáttum:

- Úrgangsstjórnun
- Lagarammi – eigendastefna
- Mannauðsmál
- Skiptisamfélagið
- Fræðsla og miðlun
- Ímyndar- og kynningarmál
- Rannsóknir og þróun

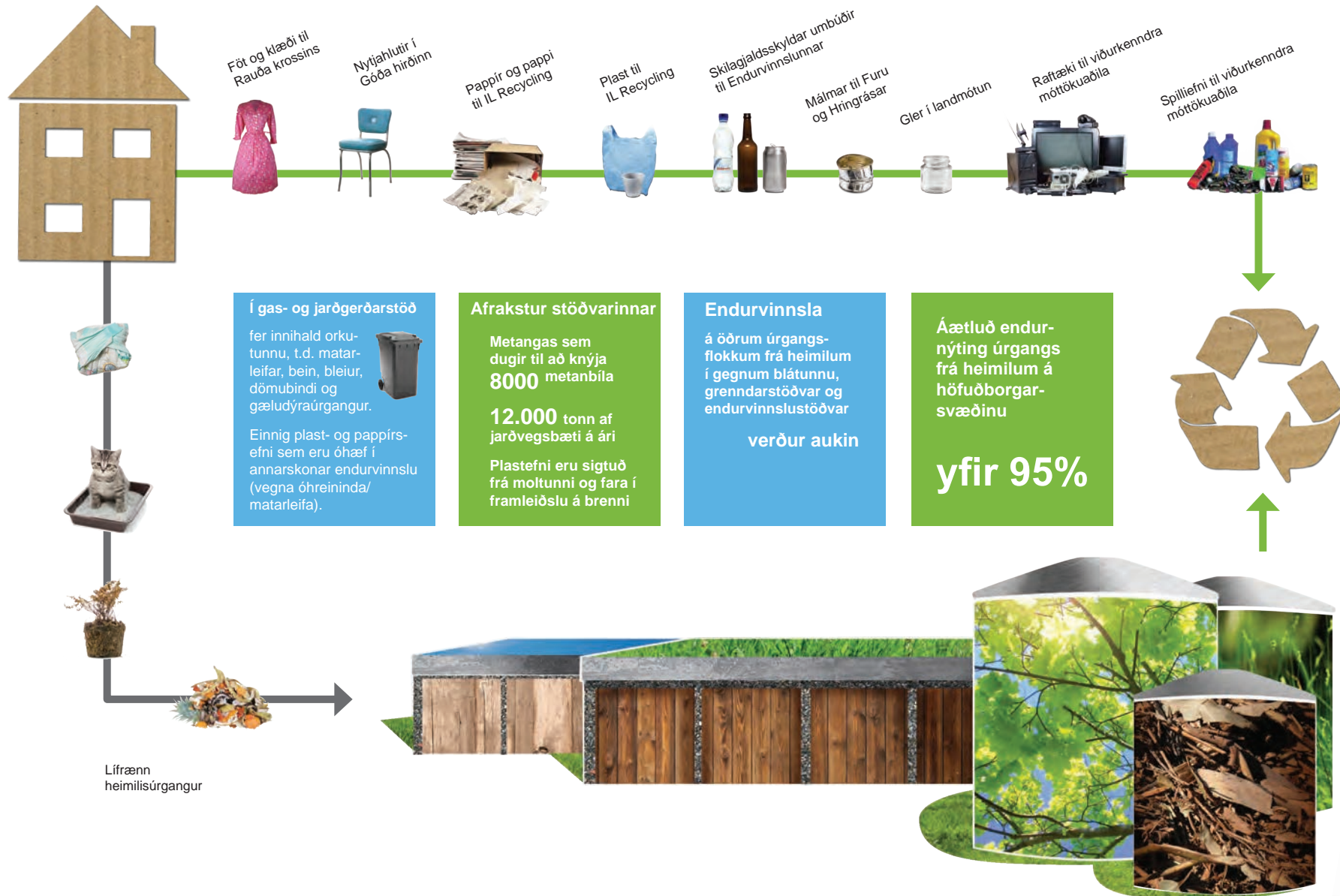
Megintilgangur SORPU bs. er móttaka og meðhöndlun úrgangs í samræmi við þær skyldur sem eigendum byggðasamlagsins eru settar í lögum. Samkvæmt eigendastefnunni annast SORPA framkvæmd verkefna sem tengjast þessum skyldum eigendanna eftir því sem þeir ákveða hverju sinni. Þjónustu- og framtíðarsýn samlagsins sameinast því í eftirfarandi:

SORPA bs. leiði heildarsamræmingu úrgangsmála á starfssvæði sínu og tryggi þannig að málaflokkurinn sé til fyrirmyndar, samfélaginu öllu til hagsbóta.

Eigendur hafa því markað fyrirtækinu mikilvægt hlutverk.

Í stefnumótuninni er sérstaklega fjallað um ofanefnda þætti og mörkuð áhersluatriði sem ætlunin er að vinna að á næstu árum. Metnaðarfullsta markmiðið sem sett er fram, er að endurnýting

Endurnýting heimilisúrgangs með tilkomu gas- og jarðgerðarstöðvar árið 2018



úrgangs frá heimilum verði a.m.k. 95%. Þessu markmiði á að ná með blöndu aðgerða, t.d. uppsetningu gas- og jarðgerðarstöðvar, framleiðslu á föstu eldsneyti og hvatningu til íbúa að gera enn betur er kemur að endurvinnslu úrgangs. Nálágast má stefnumótunina á heimasíðunni sorpa.is.

Minna af endurnýtanlegum efnum í urðun

SORPA hefur þegar hafið breytingar sem lúta að því að draga enn frekar úr urðun efna sem eiga sér skilgeinda endurvinnslufarvegi. Um áramótin 2015/2016 var tekið upp það nýmæli að ekki er lengur heimilt að koma með blandaðan úrgang í gám „66“ á endurvinnslustöðvunum í svörtum plastpokum heldur er gerð sú krafa að þeim úrgangi sé skilað í glærum plastpokum. Jafnframt eru hömlur lagðar á að þessi úrgangur innihaldi pappír, pappa og textíl. Rannsóknir hafa sýnt að innihald þess sem fer í gám „66“ er um 18% pappírúrgangur og um 15% textíll. Báðar þessar úrgangstegundir eiga sér vel skilgreinda endurvinnslufarvegi sem íbúar geta nýtt. Glærir pokar munu auðvelda starfsmönnum að leiðbeina íbúum með úrgang í rétta farvegi.

Gas- og jarðgerðarstöð

Annar hluti þess að ná settu markmiði er bygging gas- og jarðgerðarstöðvar. Reyndar hefur sú framkvæmd verið í undirbúningi allt frá árinu 2009 en af ýmsum ástæðum tafist; m.a. vegna fjárhagsstöðu eigenda, minni úrgangs og svo ekki síst vegna sífelldra kæru- og klögumála. Eins og staðan er nú er það von SORPU að hægt verði að gangsetja nýja verksmiðju fyrir mitt ár 2018.

Yfirlýsing um loftslagsmál

Samfélagsábyrgð er mikilvægur þáttur í starfsemi SORPU og hefur svo verið frá upphafi. Stuðningur við samfélagsverkefni af ýmsum toga í gegnum styrkveitingar Góða hirðisins og framleiðsla á umhverfisvænu ökutækjaeldsneyti (metan) eru góð dæmi um mikil-

væg samfélagsverkefni. Stefnumótun SORPU og þau verkefni sem hér hefur verið fjallað um sýna skýran vilja SORPU til að auka hlutfall endurnýtingar og draga úr útblæstri gróðurhúsalofttegunda. Í því ljósi skrifaði SORPA árið 2015 undir loftslagsyfirlýsingu fyrirtækja og Reykjavíkurborgar, sem Festa – miðstöð um samfélagsábyrgð, stóð fyrir. Yfirlýsing íslensku fyrirtækjanna var síðan afhent Sameinuðu þjóðunum á loftslagsráðstefnunni í París. SORPA mun leggja sitt af mörkum til að draga úr losun gróðurhúsalofttegunda og draga úr myndun úrgangs – verkefni sem í raun hafa verið samfélagsverkefni SORPU frá upphafi reksturs fyrirtækisins árið 1991.

Innri endurskoðun / innra eftirlit

Í samræmi við óskir eigenda, sem settar eru fram í eigendastefnu fyrirtækisins, var gerð úttekt á innra eftirliti hjá fyrirtækinu og gerður samningur við PwC um innri endurskoðun. Gerður var samningur við PwC bæði um úttektina sem og innri endurskoðun næstu árin hjá samlaginu. Niðurstaða úttektarinnar var að almennt er eftirlit í góðum málum þó alltaf megi gera betur. Í kjölfar samnings við PwC og uppsetningu endurskoðunarnefndar stjórnar SORPU var skipuriti fyrirtækisins breytt.

Gildi SORPU

Mjög merkilegt verkefni var unnið á vegum SORPU á árinu 2015 sem fólst í að setja fram gildi fyrirtækisins. Allir starfsmenn fyrirtækisins, án yfirstjórnar, fengu tækifæri til að hafa áhrif og skoðun á þeim gildum sem fyrirtækið stendur fyrir. Starfsmenn voru sammála um helstu gildin, þó blæbrigðamunur væri á milli starfsmanna. Niðurstaða þessarar vinnu starfsmanna var svo sett fram sem gildi SORPU – gildi sem fyrirtækið mun vinna með áfram og fellur vel að öllu því sem unnið hefur verið að undanfarin ár.

Björn H. Halldórsson
framkvæmdastjóri

Gildi SORPU

Leiðarstef sem marka hegðun okkar og ákvarðanir



Frumkvæði

- Við erum framsækið fyrirtæki, óhrædd við nýjungar og brautryðjendur í okkar starfi.
- Við leggjum áherslu á lágmörkun úrgangs og stuðlum að sjálfbærri þróun.
- Við erum í stöðugri þróun í takt við nýjar áherslur í umhverfismálum.



Traust

- Við leggjum metnað í að fræða samfélagið um starfsemina.
- Viðskiptavinir og samstarfsaðilar geta treyst okkur.
- Við leggjum áherslu á að veita góða þjónustu.



Samheldni

- Við vinnum að verndun umhverfisins í sátt við samfélagið.
- Við leggjum áherslu á góða liðsheid og sameiginleg markmið.
- SORPA og samfélagið eru hlekkir í sömu keðju.





HLUTVERK OG MEGINMARKMIÐ

Hlutverk SORPU bs. er að annast meðhöndlun úrgangs fyrir öll sveitarfélögin sem aðild eiga að SORPU, svo sem að starfrækja urðunarstað og móttökustöð, byggja og reka endurvinnslustöðvar, þróa nýjar aðferðir til þess að vinna verðmæti úr úrgangsefnum, eyðingu hættulegra úrgangsefna, framleiða og selja eldsneyti og orku úr úrgangi, fylgjast með tæknipróun á sviði úrgangseyðingar og endurvinnslu, gerð svæðisáætlunar sbr. lagakröfu hverju sinni og kynna gildi umhverfissjónarmiða í meðhöndlun úrgangs.

SORPA sér ekki um sorphirðu, hvorki hjá almenningi né fyrirtækjum. Fyrirkomulag sorphirðu er ákveðið í hverju sveitarfélagi fyrir sig en samkvæmt stofnsamningi hefur SORPA frumkvæði og tillögurétt að samræmingu og hagræðingu.

Deildarstjórar



Bjarni Gnýr Hjarðar

Yfirverkfræðingur þróunar- og tæknideildar og urðunarstaðar



Jón Ólafur Vilhjálmsson

Stöðvarstjóri móttökustöðvar í Gufunesi
Formaður verslunarstjórnar Góða hirðisins



Ragna I. Halldórsdóttir

Deildarstjóri umhverfis- og fræðsludeildar



Guðmundur Tryggvi Ólafsson

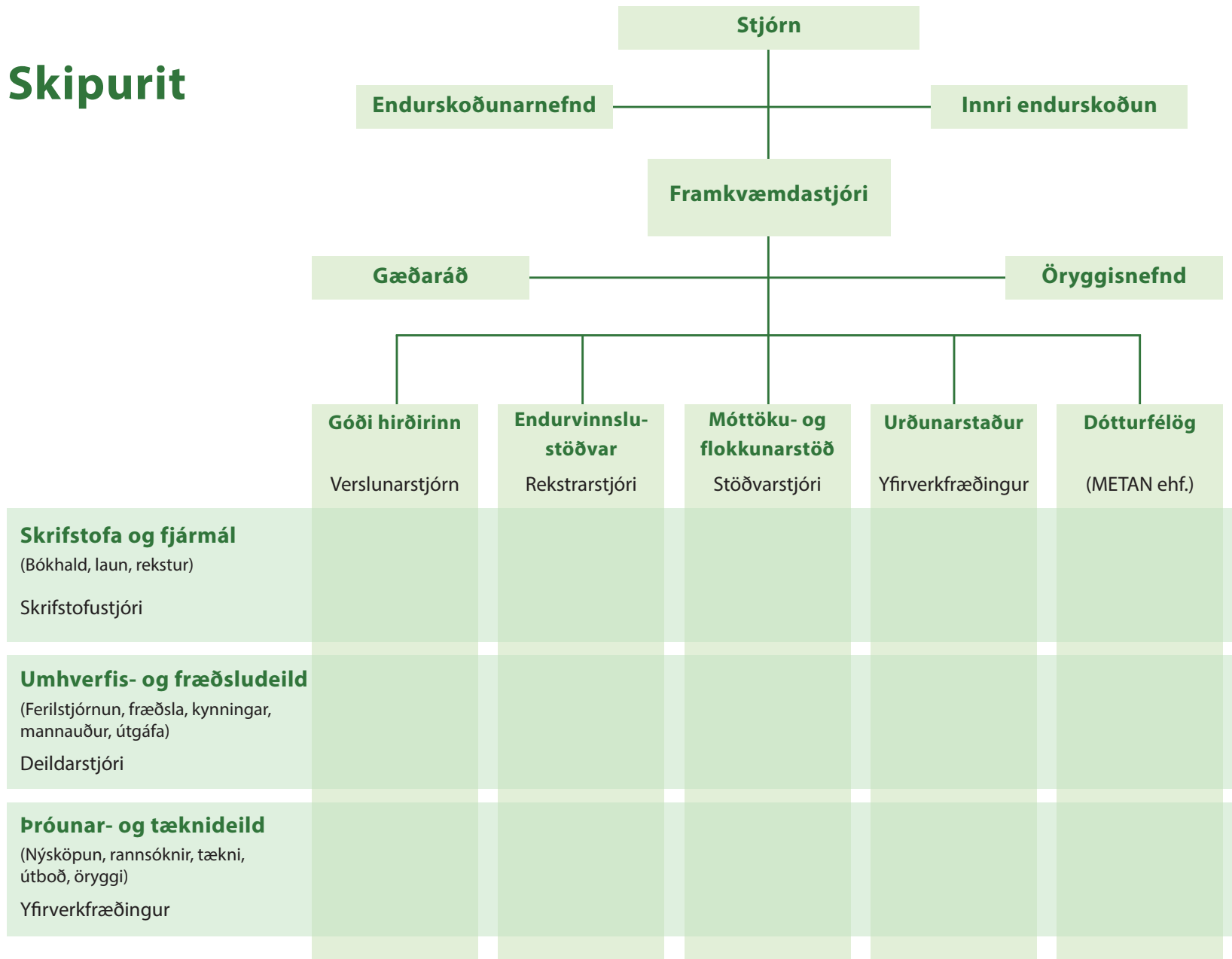
Rekstrarstjóri endurvinnslustöðva SORPU



Sigríður Björg Einarsdóttir

Skrifstofustjóri

Skipurit





Bjarni Torfi Álfþórsson
formaður



Halldór Auðar Svansson
varaformaður



Guðmundur Geirdal



Rósa Guðbjartsdóttir



Jóna Sæmundsdóttir



Hafsteinn Pálsson

Stjórn SORPU bs. 2015

Aðalstjórn byggðasamlagsins skipa 6 fulltrúar, einn frá hverju aðildarsveitarfélagi og skal hann vera aðalmaður í sveitarstjórn eða framkvæmdastjóri sveitarfélags. Sömu skilyrði gilda um varamenn sem hver sveitarstjórn tilnefnir. Kjörtímabil stjórnarinnar eru tvö ár í senn frá upphafi kjörtímabils sveitarstjórna. Stjórnin skiptir sjálf með sér verkum og skal formennska skiptast á milli aðildarfélaganna.

Stjórnarmenn fara með hlutfallslegt atkvæðavægi í samræmi við íbúafjölda þess sveitarfélags sem þeir eru fulltrúar fyrir. Atkvæðavægi endurskoðast í byrjun hvers árs miðað við íbúatölu aðildarsveitarfélags hinn 1. desember árið á undan.

Hlutverk stjórnar er að hafa stöðugt og ítarlegt eftirlit með öllum rekstri byggðasamlagsins, sjá um að lögum og reglugerðum sem starfsemin heyrir undir sé fylgt og sjá um að gerðar séu áætlanir um rekstur félagsins til lengri eða skemmri tíma. Stjórnin gætir þess að nægilegt eftirlit sé með bókhaldi og fjármunameðferð og ákveður gjaldskrá fyrir þjónustu byggðasamlagsins.

Stjórn SORPU frá 1.1. 2015 – 31.12. 2015

Sveitarfélag	Aðalmenn	Varamenn
Reykjavík	Halldór Auðar Svansson, varaformaður	Sóley Tómasdóttir
Kópavogur	Guðmundur Geirdal	Karen E. Halldórsdóttir
Hafnarfjörður	Rósa Guðbjartsdóttir	Guðlaug Kristjánsdóttir
Garðabær	Jóna Sæmundsdóttir	Sigurður Guðmundsson
Mosfellsbær	Hafsteinn Pálsson	Kolbrún G. Þorsteinsdóttir
Seltjarnarnes	Bjarni Torfi Álfþórsson, formaður	Sigrún Edda Jónsdóttir

Kjörtímabil stjórnar er tvö ár og hófst nýtt tímabil í júní 2014 eftir sveitarstjórnarkosningar. Í upptalningu á síðunni á undan má sjá skipan stjórnar árið 2015.

Gjaldskrá

Gjaldskrá byggðasamlagsins er endurskoðuð tvisvar á ári og byggjast forsendur breytinga á byggingavísitölu og launavísitölu hverju sinni. Verðskrá nokkurra endurvinnsluefna er endurskoðuð oft og getur tekið breytingum í ljósi gengisþróunar, samnings verða við móttökuáðila og endurgreiðslna Úrvinnslusjóðs.

Stjórn Metan ehf.

Stjórnarmenn í Metan ehf. voru Hafsteinn Pálsson formaður, Jóna Sæmundsdóttir og Guðmundur Geirdal. Hlutfé Metan ehf. þann 31. desember 2015 er 47 milljónir.

Nefndir

Framkvæmdastjóri SORPU bs. á sæti í verkefnisstjórn Sambands íslenskra sveitarfélaga um úrgangsmál og er formaður verkefnisstjórnar.

Samstarfsverkefni

Svæðisáætlun um meðhöndlun úrgangs er samstarfsverkefni SORPU bs., Sorpstöðvar Suðurlands bs., Sorpeyðingarstöðvar Suðurnesja sf. og Sorpurðunar Vesturlands hf. Áætlunin var staðfest af öllum sveitarfélögum á starfssvæði þessara fyrirtækja á árinu 2009 (sjá samlausn.is). Nú er unnið að framkvæmd einstakra þátta þessarar svæðisáætlunar og er samræming á því verki á höndum sérstakrar samráðsnefndar ofangreindra fyrirtækja. Fyrir hönd SORPU bs. sátu í þeirri nefnd árið 2015; Rósa Guðbjartsdóttir, sem var formaður nefndarinnar, og Guðmundur Geirdal, auk þess sem bæði framkvæmdastjóri og yfirverkræðingur sitja fundi samráðshópsins.

Rekstraráætlun og afskriftir

Tekjuáætlun byggðasamlagsins gerði ráð fyrir móttöku og meðhöndlun hjá SORPU bs. á 167 þúsund tonnum úrgangs með svipaðri dreifingu á gjaldflokkum og árið 2014. Niðurstöðutala varð 181 þúsund tonn sem er um 8,4% frávik frá áætlun. Móttekið og meðhöndlað magn í Gufunesi var 88.655 tonn og á urðunarstaðnum var samtals tekið við 150.048 tonnum. Framlag fyrir fjármagnsliði og afskriftir var 542,9 m. kr. (296,0 m. kr. árið 2014). Að teknu tilliti til afskrifta og fjármagnsliða var bókfærður hagnaður 416,6 m. kr. (196,6 m. kr. árið 2014).

Helstu kennitölur úr rekstri SORPU bs.

	2015	2014	2013	2012	2011
Veltufjórhlutfall	3,18	2,63	1,99	1,40	1,52
Eiginfjórhlutfall	65,31%	58,57%	59,06%	69,11%	68,63%
Arðsemi eigin fjár	26,59%	15,61%	7,84%	1,70%	2,31%
Ársverk	98	94	90	89	89

Helstu kennitölur úr rekstri Metans ehf.

	2015	2014
Rekstrartekjur ársins námu	2.659 þ.kr.	2.566 þ.kr.
Rekstrarniðurstaða var	+412 þ.kr.	-349 þ.kr.
Veltufjórhlutfall	26,6	16,4
Eigið fé sem hlutfall af heildarfjármagni	97,2%	95,8%



Bylgjupappi

VERMISDOOS

VEY



GRÆNT BÓKHALD

Umhverfis- og gæðastefna

SORPA starfar í sátt við fólk og umhverfi.

Því munum við:

- Vera traust og leiðandi fyrirtæki á sviði úrgangsstjórnunar.
- Hafa umhverfismál og ánægju viðskiptavina efst í huga.
- Gera fyrirtækið að öruggum og eftirsóknarverðum vinnustað.
- Hámarka endurnotkun og endurvinnslu.
- Draga úr hráefnanotkun og úrgangsmýndun í fyrirtækinu.
- Tryggja stöðugar umbætur og lágmarka umhverfisáhrif.

Með því að:

- Veita góða þjónustu og bjóða vandaðar vörur í sátt við umhverfið.
- Vera í góðum samskiptum við viðskiptavini, starfsmenn, eigendur, samstarfsaðila og aðra hagsmunaaðila.
- Efla jákvæða ímynd og trúverðuleika fyrirtækisins með góðum rekstri, markvissri þjónustu, þrautseigju og frumkvæði.
- Efla umhverfisvitund starfsmanna svo þeir séu góðar fyrirmyndir.
- Afla og miðla þekkingu með fræðslu, nýsköpun og innleiðingu bestu aðferða.
- Nota eins og kostur er innlenda og endurnýjanlega orkugjafa og hvetja þjónustuaðila til þess sama.
- Þekkja og uppfylla kröfur og fylgja vottuðu umhverfis- og gæðastjórnunarkerfi.

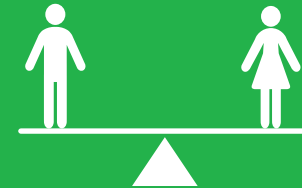
Lágmörkun
gróðurhúsalofttegunda



Lágmörkun úrgangs
og aukið endurnýtingarhlutfall



Aukin
þjónustugæði



Aukin vellíðan
starfsmanna

Yfirmarkmið SORPU

SORPA hefur sett sér fjögur yfirmarkmið sem taka mið af umhverfis- og gæðastefnunni, stefnumótun SORPU 2015-2020 og eigenda- stefnu SORPU, sem samþykkt var árið 2013. Starfsstöðvar setja sér mælanleg markmið og aðgerðir í takt við yfirmarkmið fyrirtækisins. Stjórnendur fylgjast reglulega með árangri miðað við markmið og kynna fyrir umhverfis- og gæðaráði SORPU.

SORPA fékk vottun á stjórnkerfi sitt samkvæmt ISO 9001 gæðastaðlinum árið 2011 og samkvæmt ISO 14001 umhverfisstaðlinum í lok árs 2013. Við innleiðingu á ISO 14001 voru þýðingarmiklir umhverfispættir skilgreindir fyrir SORPU í heild og voru þeir svo út- færðir nánar fyrir hverja starfsstöð ásamt upplýsingum um vöktun

og stýringu þeirra. Þannig tryggjum við stöðugar umbætur í umhverfis- og gæðamálum og leggjum okkur fram við að lágmarka umhverfisáhrif fyrirtækisins. Þýðingarmiklir umhverfisþættir sem SORPA hefur eftirlit og stýringu með eru:

- Úrgangur
- Starfsemi
- Gassöfnun og -hreinsun
- Losun mengunarefna í sigvatn og frárennsli
- Umhverfisfræðsla

Þýðingarmiklir umhverfisþættir

Úrgangur

Heildarmagn úrgangs sem barst til SORPU árið 2015 var 180.997 tonn. Innveginn úrgangur er notaður sem viðmið til þess að reikna umhverfisáhrif SORPU. Mælaborð stjórnenda var innleitt árið 2015 en þar birtast upplýsingar úr innvigtunarkerfi SORPU myndrænt. Gögnin uppfærast á hverri nóttu og því er mælaborðið mikilvægt stjórnþæki sem veitir stjórnendum og starfsmönnum góða yfirsýn yfir flæði úrgangs og árangur markmiða á hverjum tíma.

Með markvissri flokkun er hægt að nýta flestar tegundir úrgangsefna sem hráefni í nýjar vörur og draga þannig einnig úr ágangi á takmarkaðar auðlindir jarðar, s.s. olíu og vatn. Miklir fjármunir sparast með minni sóun og betri flokkun úrgangsefna. Endurnýtingarhlutfall úrgangs frá heimilum sem berst til SORPU er nú 68% en með tilkomu gas- og jarðgerðarstöðvar árið 2018 má áætla að endurnýtingarhlutfallið verði yfir 95%. Gert er ráð fyrir að stöðin komi til með að taka á móti öllum lífrænum heimilisúrgangi sem fer í orkutunnuna, bæði þeim sem hentar til moltugerðar og öðrum. Afrakstur stöðvarinnar verður metan sem mun duga sem eldsneyti á um 8.000 ökutæki og 12.000 tonn af jarðvegsbæti sem nýta má til uppgræðslu lands eða sem áburður. Úr plastúrgangi, sem hentar ekki til efnisvinnslu, þ.m.t. plasthlutanum úr bleium, verður framleitt brenni. Framleiðsla á

Tafla 1. Lykiltölur í umhverfisáhrifum SORPU

Umhverfisþættir	Eining	2015	2014	Breyting
Magn innvegins úrgangs	Tonn	180.997	167.132	8,3%
Orkunotkun	kWst	8.278.998	7.568.071	9,4%
Fjöldi ársverka	Ársverk	98,04	93,92	4,4%
Fjöldi íbúa	Íbúar	213.540	211.010	1,2%
Orkunotkun/ársverk	kWst/ársverk	84.445	80.580	4,8%
Orkunotkun/íbúar	kWst/íbúar	38,8	35,9	8,1%

Tafla 2. Samantekt á magni úrgangs frá SORPU

Úrgangstegund	2015 (kg)	Umhverfisáhrif (kg/ársverk)	2014 (kg)	Umhverfisáhrif (kg/ársverk)
Blandaður heimilisúrgangur*	4.717	48,1	4.292	45,7
Pappír og pappi	1.736	17,7	1.083	11,5
Plastumbúðir	933	9,5	369	3,9
Timbur	530	5,4	11.050	117,7
Málmar	169	1,7	3	0,0
Úrgangur úr olíu-gildrum/hreinsilpróm	157.340	1.604,9	196.836	2.095,8
Samtals	165.425	1.687,3	213.633	2.274,6

* Blandaður úrgangur og lífrænn úrgangur er settur fram sem ein tala og fer sem hráefni í metanvinnslu á urðunarstað SORPU.

hágæða brenni og jarðvegsúrgangi mun krefjast aukinnar flokkunar og vinnslu m.a. á gleri og plastúrgangi.

Starfsemi

Starfsemi SORPU er viðamikil og hefur því umtalsverð umhverfisáhrif. Fylgst er með hráefna-, orku- og eldsneytisnotkun og reynt að draga úr notkuninni eins og kostur er.

Notkun hráefna er að mestu notkun stoðefna og jarðvegsdúks á urðunarstað og bindivirs í móttökustöð. Stoðefni eru annars vegar jarðefni (grús/drenmöl og sandur) og hins vegar endurnýting á kurluðum dekkjum og möluðu gleri. Efnin eru notuð sem stoðefni eða drenefni í reinarbotnum, í vegi og plön innan svæðis á urðunarstaðnum og/eða í þrýstijöfnunarlag við gassöfnun. Urðunarstaðurinn er nær sjálfbær um undirlagsefni því mikið magn stoðefnis fellur til við undirbúning reinarbotns. Notkun jarðvegsdúks fylgir því hvenær ný rein er tekin í notkun og var engin rein tekin í notkun árið 2015.

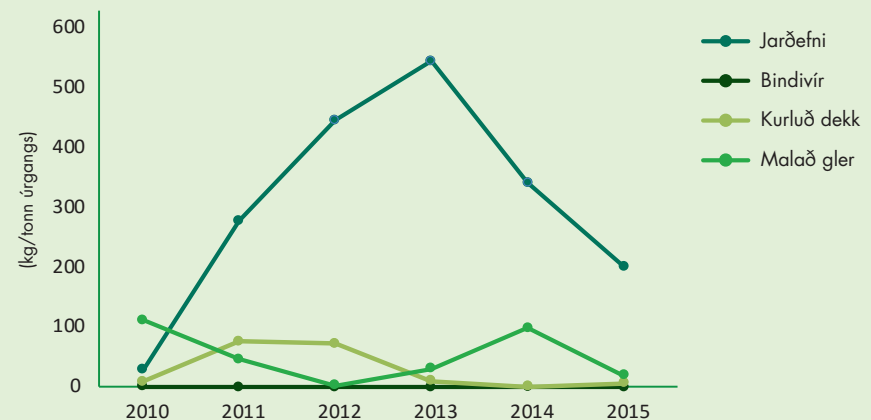
Orku- og eldsneytisnotkun SORPU er talsverð því stórar vinnuvélar nota mikla orku við úrgangsméðhöndlun og má þar nefna hakka-vélar, öflugan timburtætara og kröftugar pressur sem ganga fyrir rafmagni. Einnig sinna verktakar akstri og gámaflutningum fyrir SORPU og hefur olíunotkun verktaka verið skráð síðan árið 2013. Töluvert



Tafla 3. Hráefnanotkun hjá SORPU á hvert innvegið tonn úrgangs

Mælieining	Rúmpyngd (kg/m ³)	2015 (kg)	Umhverfis-áhrif (kg/t)	2014 (kg)	Umhverfis-áhrif (kg/t)
Jarðefni	1.700	36.604.400	202,2	57.162.500	342,0
Bindivír		163.000	0,9	184.200	1,1
Kurluð dekk	600	1.296.000	7,2	291.600	1,7
Malað gler	2.200	3.643.200	20,1	16.590.200	99,3
Jarðvegsdúkur (m ²)		0	0	0	0

Hráefnanotkun hjá SORPU 2015



magn vatns fer í að halda móttökustöðinni hreinni en á bilinu 300 til 500 tonn af úrgangi fara í gegnum stöðina daglega. Kalt vatn er einnig notað í kæli við pressur og varð bilun í honum á árinu 2015 sem leiddi til aukinnar vatnsnotkunar í móttökustöð. Brugðist var við með því að leiða vatn frá kæli í gólfhitakerfi hússins. Mun það leiða til sparnaðar í notkun á heitu vatni í framtíðinni.

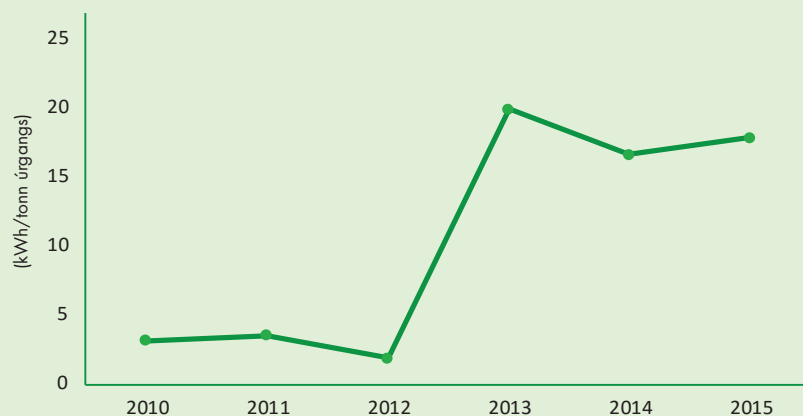
Tafla 4. Orku- og vatnsnotkun hjá SORPU (án ökutækjaeldsneytis) á hvert innvegið tonn úrgangs

	2015	Umhverfisáhrif (notkun/t)	2014	Umhverfisáhrif (notkun/t)
Rafmagn (kWst)	2.867.298	15,84 kWst/t	3.398.501	20,33 kWst/t
Heitt vatn (m ³)	62.428	0,34 m ³ /t	39.844	0,24 m ³ /t
Kalt vatn (m ³)	205.447	1,14 m ³ /t	74.958	0,45 m ³ /t

Tafla 5. Eldsneytisnotkun hjá SORPU á hvert innvegið tonn úrgangs

	2015	Umhverfisáhrif (notkun/t)	2014	Umhverfisáhrif (notkun/t)
Bensín (l)	4.816	0,03 l/t	6.953	0,04 l/t
Díselolía (l)	255.692	1,41 l/t	270.353	1,62 l/t
Metan (Nm ³)	12.871	0,07 m ³ /t	12.802	0,08 m ³ /t

Samtals eldsneytisnotkun 2015



Eldsneytisnotkun verktaka á vegum SORPU hefur verið skráð inn í heildareldsneytisnotkun fyrirtækisins frá árinu 2013 í kjölfar innleiðingar ISO 14001.

Kalt vatn er einnig notað í umtalsverðum mæli í gashreinsistöðinni í Álfsnesi við hreinsibúnað og sem kælivatn við gaspressurnar.

Gassöfnun og -hreinsun

Meðal umhverfisáhrifa af starfsemi SORPU er losun gróðurhúsalofttegunda eins og koltvísýrings (CO₂) og metans (CH₄). Losun gróðurhúsalofttegunda er einkum vegna starfsemi urðunarstaðarins en þess ber að geta að allir urðunarstaðir á Íslandi skulu safna og brenna hauggasi skv. lögum um meðhöndlun úrgangs og reglugerðum um urðun. Hauggas frá urðunarstöðum er að mestu samsett úr CH₄ (50-60%) ásamt CO₂ (40-50%), auk H₂S, N₂ og O₂ í litlum mæli, en gróðurhúsaáhrif metans eru 25 sinnum meiri en gróðurhúsaáhrif koltvísýrings. Með brennslu á metani má því draga verulega úr loftslagsáhrifum metans og enn frekar með hreinsun hauggass í metan og brennslu þess í bilvél í stað innflutts jarðefnaeldsneytis. Við framleiðslu á eldsneyti úr hauggasi er því verið að draga verulega úr losun gróðurhúsalofttegunda frá urðunarstaðnum ásamt því að framleiða umhverfisvænt eldsneyti.

Sigvatn og frárennsli

Grunn- og sigvatnrannsóknir frá Álfsnesi hafa verið gerðar árlega allt frá árinu 1990. Þá voru framkvæmdar viðamiklar mælingar bæði við Álfsnes og Gufunes til að fá sem bestar upplýsingar um svæðin áður en urðunarstaður og móttökustöð voru tekin í notkun. Hefur SORPA ætíð síðan tryggt gott eftirlit með sigvatni frá urðunarstaðnum og að rannsóknir séu framkvæmdar af fagmennsku.

Niðurstöður allra mælinga hafa verið birtar í ársskýrslum SORPU en Dr. Ásbjörn Einarsson efnaverkfræðingur hefur frá upphafi haldið utan um efnamælingar fyrirtækisins. Reglulega eru gerðar viðameiri rannsóknir á lífríki út af ströndum athafnasvæðis SORPU. Í öllum rannsóknum sem gerðar hafa verið fyrir SORPU mælast þungmálmar og ólífræn snefilefni undir viðmiðunarmörkum en þessar niðurstöður eru aðgengilegar í eldri ársskýrslum fyrirtækisins.

Tafla 6. Orkuinnihald

Efni	Rúmþyngd	Orkuinnihald	kg CO ₂ /kg
Bensín	750 kg/m ³	44,3 MJ/kg	3,17
Díselolía	800 kg/m ³	43,0 MJ/kg	3,17
Metan	0,717 kg/m ³	50,0 MJ/kg	2,73
Heitt vatn	1.000 kg/m ³	35 kWst/t	0

Eitt MJ er 3,6 kWst. Reiknað hitafall á heitu vatni er frá 70°C að 40°C. Orkuinnihald á heitu vatni er 4,2 kJ/kg/°C og er $(4,2 \cdot 30) / 3,6 = 35$ kWst í hverju tonni.

Tafla 7. Heildarorkunotkun hjá SORPU á hvert innvegið tonn úrgangs

Mælieining	2015	Orkuinnihald (kWst)	Umhverfisáhrif (kWst/t)	2014	Orkuinnihald (kWst)	Umhverfisáhrif (kWst/t)
Bensín (tonn)	3,6	44.448	0,2	5,2	64.170	0,4
Díselolía (tonn)	204,6	3.054.099	16,9	216,3	2.583.373	15,5
Metan (tonn)	9,23	128.174	0,7	9,18	127.487	0,8
Rafmagn (kWst)	2.867.298	2.867.298	15,8	3.398.501	3.398.501	20,3
Heitt vatn (tonn)	62.428	2.184.980	12,1	39.844	1.394.540	8,3
Samtals		7.568.071	45,3		7.831.836	51,7

Tafla 8. Gróðurhúsalofttegundir frá eldsneytisnotkun á ökutæki SORPU miðað við hvert innvegið tonn úrgangs

Efni	2015 (tonn)	Umhverfisáhrif/innvegið tonn	2014 (tonn)	Umhverfisáhrif/innvegið tonn	Breyting á umhverfisáhrifum/innvegið tonn
Bensín	3,6	0,06 kg CO ₂ /t	5,2	0,10 kg CO ₂ /t	-40,0%
Díselolía	204,6	3,58 kg CO ₂ /t	216,3	4,10 kg CO ₂ /t	-12,7%
Samtals		3,65 kg CO₂/t		4,20 kg CO₂/t	-13,1%
Metan	(9,23)*	(0,14)* kg CO ₂ /t	(9,18)*	(0,15)* kg CO ₂ /t	-6,7%

* CO₂ sem verður til við bruna á metani í stað jarðefnaeldsneytis eykur ekki magn gróðurhúsalofttegunda í andrúmsloftinu.



Tafla 9. Heildarmagn notað af metani frá SORPU og sparaður útblástur

	2015 (Nm ³)	2015 (tonn)	Gróðurhúsaáhrif án notkunar 2015 (tonn-CO ₂)	2014 (Nm ³)	2014 (tonn)	Gróðurhúsaáhrif án notkunar 2014* (tonn-CO ₂)
Ökutæki	1.836.009	1.316	32.910	1.917.951	1.375	34.379
Alls sparað bensín (l)*	2.056.330			2.148.105		
Alls sparað CO₂			32.910			34.379

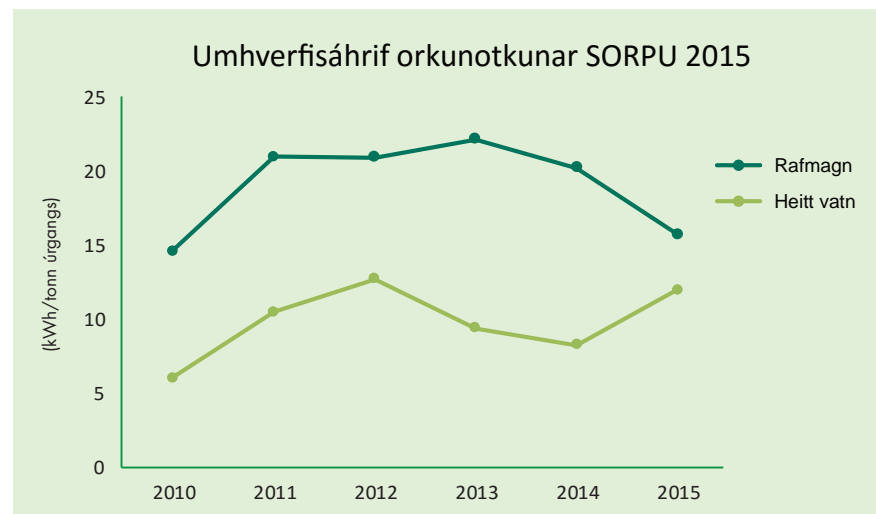
* 1,0 Nm³ metan = 1,12 l bensín

** SORPA styðst við loftslagsbókhald Umhverfisstofnunar við mat á hlýnunarstuðli metans og er hann nú 25. Í fyrri ársskýrslum hefur hlýnunarstuðullinn 21 verið notaður sem skýrir mun á tölum fyrir árið 2014 í töflu 9 í ársskýrslu 2014 og 2015.

Í viðauka ársskýrslunnar má finna niðurstöður efnamælinga í Álfsnesi á síðasta ári.

Umhverfisfræðsla

Umhverfisfræðsla á vegum SORPU er jákvæður umhverfispáttur. Á hverju ári heimsækja tæplega 3.000 einstaklingar á öllum aldri SORPU frá leik- og grunnskólum, framhaldsskólum, háskólum og fyrirtækjum og fræðast um umhverfismál. Einnig hafa erlendir háskólanemar heimsótt SORPU og kynnt sér starfseminu og starfsmenn SORPU veita ráðgjöf til einstaklinga og fyrirtækja í úrgangsmálum. Umhverfis- og fræðsludeild gefur út fræðslu-efni í ýmsu formi. Má þar nefna lita- og þrautabækur fyrir börn, flokkunarleiðbeiningar, almanak, og margt fleira.





SORPA byggðasamlag

Sveitarfélögin sex á höfuðborgarsvæðinu eru eigendur byggðasamlagsins sem hefur það hlutverk samkvæmt stofnsamningi að annast meðhöndlun úrgangs sbr. lög nr. 55/2003 fyrir sveitarfélögin. SORPA tryggir íbúum og fyrirtækjum móttöku úrgangs og kemur úrganginum í viðeigandi farveg.

Eignarhlutfall í SORPU miðað við íbúafjöldataölur Hagstofu 31. desember 2015 var sem hér segir: Reykjavík (57,4%), Kópavogur (16,0%), Hafnarfjörður (13,2%), Garðabær (6,9%), Mosfellsbær (4,4%) og Seltjarnarnes (2,1%). Heildaríbúafjöldi á höfuðborgarsvæðinu var 213.540 og um 80.000 heimili.

Starfsleyfi SORPU

Gildistími starfsleyfis SORPU fyrir urðunarstaðinn í Álfsnesi er til 21. ágúst 2030. Starfsleyfi fyrir móttöku- og flokkunarstöð í Gufunesi gildir til 19. febrúar 2025.

Móttökustöð SORPU í Gufunesi

Starfsleyfisveitandi: Heilbrigðisnefnd Reykjavíkur.
Eftirlitsaðili: Heilbrigðisnefnd Reykjavíkur.

Urðunarstaður í Álfsnesi

Starfsleyfisveitandi: Umhverfisstofnun.
Eftirlitsaðili: Umhverfisstofnun.

Endurvinnslustöðvar SORPU

Starfsleyfisveitandi: Heilbrigðisnefnd viðkomandi sveitarfélags.
Eftirlitsaðili: Heilbrigðisnefnd viðkomandi sveitarfélags.

Fyrirtækjaflokkur

Fyrirtækið starfar á sviði úrgangsméðhöndlunar og fellur undir flokk 5 samkvæmt fylgiskjali reglugerðar: 5.3. „Stöðvar fyrir förgun úrgangs annars en spilliefna sem geta afkastað meira en 50 tonnum á dag“ og 5.4. „Urðunarstaðir sem taka við meira en 10 tonnum á dag eða geta afkastað meira í heild en 25.000 tonnum af óvirkum úrgangi“.

Stjórn SORPU skipa, sjá kafla um hlutverk SORPU í ársskýrslu.

Bókhaldstímabil

Tímabilið nær yfir allt árið 2015, frá 1. janúar til 31. desember 2015.

Áritun endurskoðanda

Til stjórnar SORPU bs.

Við höfum endurskoðað skýrslu um grænt bókhald SORPU bs. fyrir árið 2015 en hún hefur að geyma yfirlýsingu stjórnar, yfirlit um orku- og hráefnanotkun ásamt öðrum upplýsingum um hvernig umhverfismálum starfseminnar er háttað. Skýrslan er lögð fram af stjórnendum félagsins og á ábyrgð þeirra í samræmi við lög og reglur. Ábyrgð okkar felst í því álit sem við látum í ljós á skýrslunni á grundvelli endurskoðunarinnar.

Endurskoðað var í samræmi við ákvæði reglugerðar nr. 851/2002 um grænt bókhald. Samkvæmt henni ber okkur að skipuleggja og haga endurskoðuninni þannig að nægjanleg víska fái um að tölur sem gefnar eru upp í skýrslunni séu réttar og í samræmi við fjárhagsbókhald félagsins. Endurskoðunin felur í sér athuganir á gögnum í fjárhagsbókhaldi til að sannreyna að fjárhæðir og upplýsingar sem fram koma í ársreikningnum séu í samræmi við skýrslu um grænt bókhald. Við teljum að endurskoðunin sé nægjanlega traustur grunnur til að byggja álit okkar á.

Það er álit okkar að skýrsla um grænt bókhald sé í samræmi við fjárhagsbókhald félagsins á árinu 2015. Einnig er það álit okkar að aðrar upplýsingar séu rétt fram settar í skýrslunni.

Reykjavík, 22. apríl 2016

Grant Thornton endurskoðun ehf.

Guðrún Torfhildur Gísladóttir
löggiltur endurskoðandi

Yfirlýsing stjórnar SORPU

Sem starfsleyfisskyldu fyrirtæki ber SORPU að halda og birta grænt bókhald samkvæmt reglugerð 851/2002 um grænt bókhald.

Grænt bókhald er gefið út í ársskýrslu SORPU og birt á heimasíðu fyrirtækisins, www.sorpa.is.

Stjórn SORPU bs. og framkvæmdastjóri staðfesta hér með umhverfisskýrslu 2015, grænt bókhald byggðasamlagsins fyrir árið 2015 með undirskrift sinni.

Í stjórn SORPU bs.

Framkvæmdastjóri SORPU bs.





STARFSSTÖÐVAR

Góði hirðirinn

Verslunin Góði hirðirinn er nytjamarkaður rekinn af SORPU í samstarfi við líknarfélög. Markmið Góða hirðisins er að endurnýta og draga úr soun og um leið að styrkja líknarfélög og önnur félög sem vinna að góðgerðarmálum með þeim hagnaði sem verður til við reksturinn.

Nothæfum og seljanlegum munum, s.s. húsgögnum, raftækjum og smáhlutum, er skilað í nytjagáma á endurvinnslustöðvum og þeir síðan seldir í Góða hirðinum. Þannig nýtast munir aftur hjá nýjum eigendum og allur ágóði af sölu þeirra rennur til góðgerðarmála.

Íbúar virðast kunna að meta starfsemina því stöðug aukning hefur verið á því magni sem íbúar gefa í þennan farveg, sem og sölu muna í Góða hirðinum, á undanförunum árum. Á vordögum var ákveðið að koma betur til móts við þarfir viðskiptavina og hafa opið á laugardögum. Það hefur skilað enn frekari aukningu í sölu og breiðari hópi viðskiptavina. Samtímis var farið í endurskipulagningu verslunarinnar og þess rýmis sem er til að flokka vörur, auk þess sem unnið var í að bæta aðstöðu starfsfólks. Breytingum er þó ekki lokið en stefnt að því að þær klárast árið 2016.

Styrkveitingar og samfélagsleg verkefni

Góði hirðirinn styður við samfélagsleg verkefni með ýmsum hætti. Sem dæmi hefur Góði hirðirinn lengi átt í góðum samskiptum við Fjölsmiðjuna en þjónustusamningur er við hana um yfirferð á þeim

raftækjum sem seld eru í Góða hirðinum. Þá var einnig farið í samstarf við Flensborgarskóla á árinu um endurgerð á húsgögnum. Það verkefni er enn á tilraunastigi.

Styrkúthlutanir hafa verið tvær á ári, að hausti og rétt fyrir jól. Fyrirkomulaginu var breytt á árinu 2015 og fara styrkveitingar nú þannig fram að ein úthlutun er fyrir jól og önnur í kringum páska. Þá er ljóst hver útkoma rekstrar er og hægt að úthluta því sem var afgangur um áramót.

Ef Góði hirðirinn heldur vinsældum sínum og magnið sem berst versluninni eykst áfram með sama hætti, er ljóst að skoða þarf fleiri möguleika í framtíðinni, s.s. opnun nýrrar verslunar eða efnisveitu af einhverju tagi. Það er takmarkað sem ein verslun getur annað og Góði hirðirinn er kominn að þolmörkum hvað rými varðar.



Nytjamarkaður SORPU og líknarfélaga

LÁGMÖRKUN ÚRGANGS

Góði hirðirinn
úthlutaði styrkjum að upphæð
11.447.000 kr. á árinu til
18 mismunandi aðila.

Rauði krossinn - Töframáttur tónlistar - Fjölgreinastarf Lindakirkju
Vinasetrið - Einstök börn - Bandalag kvenna í Reykjavík - Mæðrastyrksnefnd
Kópavogs - Rauði krossinn á Íslandi - Fjölskylduhjálp Íslands - Hjálparstarf
kirkjunnar - Einhverfusamtökin - Hjálparstarf kirkjunnar og Hjálpræðisherinn
í Reykjavík - Menntunarsjóður Mæðrastyrksnefndar - Styrktarfélag
krabbameinssjúkra barna - Hringsjá - Hjálpræðisherinn í Reykjavík
Bandalag íslenskra skáta - Mæðrastyrksnefnd Reykjavíkur



ENDURNOTKUN

Endurvinnslustöðvar

Tilgangur með rekstri endurvinnslustöðva er að taka við flokkuðum úrgangi til endurnotkunar eða endurnýtingar og jafnframt að taka við öðrum úrgangi sem sorphirða sveitarfélaganna safnar ekki með heimilisúrgangi.

Endurvinnslustöðvarnar eru opnar 354 daga ársins. Þar er tekið við öllum flokkum úrgangs frá heimilum sem nauðsynlegt er að flokka til að ná markmiðum laga og reglugerða um flokkun, endurnotkun eða endurnýtingu. Einnig er tekið við flokkum sem hagkvæmt er að ráðstafa til endurnotkunar og endurnýtingar.

Á endurvinnslustöðvunum er tekið við úrgangi frá rekstraraðilum gegn gjaldi sem nemur raunkostnaði við móttöku og ráðstöfun úrgangsins.

Rekstur

Á árinu 2015 jókst magn inn á stöðvarnar um 6,0% og heimsóknum fjölgaði einnig, en þó ekki nema um 1,4%.

Helstu breytingar í samsetningu úrgangs á stöðvunum voru þær að framkvæmdaúrgangur, eins og grófur úrgangur, timbur og jarðvegur jókst meira en aðrar tegundir. Hlutfallslega jókst sófnun á plasti mest, eða yfir 60% milli ára. Aðstaða til móttöku á skilagjaldsskyldum umbúðum hefur verið bætt og var aukning í skilum á slíkum umbúðum töluvert yfir meðalaukningu á árinu 2015. Garðaúrgangur minnkaði um meira en 1.000 tonn á árinu sem skýrist alfarið af veðurfari.

Aukinn árangur í innheimtu

Á árinu 2014 var áherslum í innheimtu breytt og starfsmönnum lagt fyrir að ljúka innheimtu samkvæmt gjaldskrá í hliði. Árangurinn af þessari breytingu hefur verið á þá leið að innheimta var mun meiri á árinu 2015 en árin á undan. Innheimta, sérstaklega hjá rekstraraðilum, tryggir að mengunarbótareglunni er framfylgt þar sem rekstraraðilar greiða hvergi annarsstaðar þann kostnað sem úrgangslosun þeirra veldur.

Breytingar á endurvinnslustöðvum

Með litlum fyrirvara var farið í breytingar á endurvinnslustöðinni á Dalvegi. Ástæða breytingar er að niðurstaða kom í deilumáli Kópavogsbæjar og nágretta stöðvarinnar, en niðurstaðan var á þá leið að Kópavogsbær varð að skila hluta af þeirri lóð sem nýtt hefur verið undir endurvinnslustöðina. Þrátt fyrir að lóðin hafi verið minnkuð og akstursstefnum snúið, minnkaði notkun stöðvarinnar ekki.

Undirbúningur að stækkun endurvinnslustöðvarinnar í Ánanaustum lauk fyrir áramót og hófust framkvæmdir í framhaldi. Endurvinnslustöðvarnar í Ánanaustum og Mosfellsbæ hafa um tíma liðið fyrir plássleysi sem nú verður ráðin bót á. Áætlað er að stækkun í Ánanaustum verði lokið í júní 2016 og stækkun í Mosfellsbæ verði lokið fyrir haustið.

Í Breiðhelli og í Ánanaustum var opnuð vélræn móttaka fyrir skilagjaldsskyldar umbúðir í samstarfi við Endurvinnsluna hf. sambæri-



Af hverju þarf að borga fyrir rusli?

Það kostar að taka við rusli. Kostnaðurinn felst m.a. í gámaleigu, gámaflutningum, eyðingagjöldum og launum starfsmanna.

Rekstur endurvinnslustöðvanna er greiddur af sveitarfélögunum og þeim tekjum sem gjaldskrá endurvinnslustöðvanna skilar. Með fasteignagjöldum greiða heimilin fyrir meðhöndlun á úrgangi sem fellur til við daglegt heimilishald. Fyrir annan úrgang þarf að greiða gjald til að standa undir raunkostnaði við úrgangsméðhöndlunina. Þar undir fellur t.d. byggingarúrgangur og úrgangur frá bifreiðaviðgerðum.

Fyrirtæki og rekstraraðilar greiða ekki fyrir þjónustu endurvinnslustöðvanna með álögðum gjöldum og greiða því skv. gjaldskrá fyrir þann úrgang sem frá þeim berst.

leg þeirri sem Endurvinnslan hefur verið með í Knarrarvogi og við Dalveg í Kópavogi. Viðskiptavinir geta nú komið með flöskur og dósir sínar óflokkaðar og óbeyglaðar og þurfa ekki lengur að telja þær. Á Blíðubakka í Mosfellsbæ er einnig verið að þróa nýtt fyrirkomulag við móttöku á skilgjaldsskyldum umbúðum.

Útboð

Margir af stærstu verkþáttum endurvinnslustöðvanna eru boðnir út. Gámaleiga og flutningar eru með stærstu einstöku verkþáttum í rekstri endurvinnslustöðvanna. Gámaleiga og flutningar voru boðnir út fyrrihluta árs og var gengið frá 5 ára samningum við Íslenska gámafélagið og Gámaþjónustuna. Sú breyting varð á framkvæmd verksins að Gámaþjónustan annast nú endurvinnslustöðina á Sævarhöfða en í fyrri samningi hafði Íslenska gámafélagið annast allar stöðvar.

Leiga á grenndargámum og losun þeirra var einnig boðin út á árinu. Gámaþjónustan skilaði inn hagstæðasta boðinu og var gerður við þá 6 ára samningur. Áður hafði Íslenska gámafélagið þjónustað þetta verkefni.

Tilraunaverkefni í Ánanaustum

Á árinu 2014 hófst tilraunaverkefni á endurvinnslustöðinni í Ánanaustum. Á meðan verkefnið stendur yfir verður tekið við öllu plasti, ekki bara umbúðaplasti, eins og núverandi reglur segja til um. Markmiðið er að fá reynslutölur um magn og samsetningu plastics. Niðurstöður um efnissamsetningu ættu að skila áreiðanlegum forsendum til mats á tekjum og kostnaði vegna ráðstöfunar plastefnanna. Magn plastics sem safnaðist í Ánanaustum jókst úr 29 tonnum í 73 tonn milli ára. Hluti af þessari breytingu er að nú er notuð vel staðsett pressa í stað gáms sem áður fylltist oft á annatímum. Gert er ráð fyrir að verkefninu ljúki árið 2016 og mun það nýtast til ákvarðana um móttöku plastics á öllum endurvinnslustöðvum SORPU í framtíðinni.

Magntölur

Mótttekið magn úrgangs á endurvinnslustöðvunum sveiflast milli ára. Árið 2007 voru móttekin yfir 44 þúsund tonn en einungis rúm 28 þúsund tonn árið 2010. Árið 2015 var tekið við rúmlega 39 þúsund tonnum sem er 6% aukning frá fyrra ári. Aukning efna inn í móttöku- og flokkunarstöðina í Gufunesi var yfir 10%. Það er ýmislegt sem hefur áhrif á jafnvægi endurvinnslustöðvanna, sem dæmi þá var vorið kalt og garðaúrgangur þar af leiðandi 1.000 tonnum minni en árið á undan en eitt þúsund tonn eru um 2.5% af heildarmagni stöðvanna. Þessi breyting hefur meðal annars þau áhrif að markmiði um aukið hlutfall til endurvinnslu gengur ekki að öllu leyti eftir fyrir árið 2015. Að garðaúrgangi, fötum og nytjahlutum undanskyldum þá var aukningin í öðrum flokkum veruleg.

Nánar má sjá um magntölur endurvinnslustöðva og grenndarstöðva í töflum í viðauka.

Minni úrgangur í urðun

Umhverfi og aðstaða endurvinnslustöðvanna er í stöðugri þróun. Framkvæmdir og undirbúningur við bættu aðstöðu í Ánanaustum og í Mosfellsbæ eru hafnar. Stöðugt er verið að leita leiða til að hækka endurvinnsluhlutfall þess efnis sem berst inn á stöðvarnar. Í dag er það um 70% og eru taldar góðar líkur á að hægt verði að hækka þá tölu.

Í ljósi þeirrar staðreyndar að þriðjungur af þeim úrgangi sem fer til urðunar í gegnum pressurnar á endurvinnslustöðvunum eru föt og pappír var ákveðið að fara í áttak með það að markmiði að minnka hlutfall þessara efnistegunda í



þeim straumi sem pressurnar skila til urðunar (flokkur nr. 66). Einnig er gerð krafa um að allur úrgangur sem fer í farveginn skuli vera í glærum pokum svo auðveldlega megi hafa eftirlit með innihaldi. Að baki verkefninu liggur stuðningur stjórnar SORPU.

Unnið verður áfram að því að gera kostnaðarþátttöku réttlátari, þar sem rekstaraðilar greiða í auknum mæli raunkostnað fyrir þjónustu endurvinnslustöðvanna, sem á endanum leiðir til lækkaðra útgjalda heimilanna.

Grenndarstöðvar

Grenndargáma fyrir pappír og plast er að finna á 83 stöðum á höfuðborgarsvæðinu. Þar stendur heimilum til boða að skila flokkuðum pappír, plasti, gleri, fötum og skilgjaldsskyldum umbúðum. Stöðvarnar eru mismunandi að stærð og fjöldi flokkunarmöguleika breytilegur.

Glerumbúðir í grenndargáma og nýir gámar

Gengið var frá samningum við Gámaþjónustuna um leigu á nýjum þriggja og fimm rúmmetra gámum sem teknir verða í notkun árið 2016. Helsta breytingin er að inn á grenndarstöðvarnar bætast gámar fyrir glerumbúðir en í nokkrum sveitarfélögum mun pappírgámurinn víkja þar sem hirða á pappír fer fram við hvert heimili. Grenndarstöðvarnar hafa verið að sækja í sig veðrið og mun framvegis vera hægt að flokka þar pappír, plast, gler, fatnað og skilgjaldsskyldar umbúðir. Flokkaföldinn verður eitthvað breytilegur milli staða, fleiri flokkar þar sem meira magns er að vænta.



Móttöku- og flokkunarstöðin

Til móttöku- og flokkunarstöðvar SORPU í Gufunesi berst úrgangur frá heimilum og rekstraraðilum, frá sveitarfélögum á höfuðborgarsvæðinu og af suðurlandi. Tekið er við flokkuðum úrgangi sem sendur er til endurvinnslu erlendis og óflokkuðum úrgangi sem er flokkaður í stöðinni og úr honum tekin þau efni sem nýtast til endurvinnslu. Blandaður heimilisúrgangur og sambærilegur úrgangur frá rekstraraðilum er baggaður og urðaður í Álfsnesi, þar sem unnið er metangas úr lífrænum úrgangi.

Endurvinnsluefni

Sveitarfélögin á höfuðborgarsvæðinu og á suðurlandi eru öll með bláa tunnu fyrir pappír og pappa. Magn pappírsefna hefur aukist jafnt og þétt á undanförunum árum en nú virðist vera komið jafnvægi á magnið og hægt hefur á aukningunni. Enn er töluvert af pappír í gráu tunnunni, eins og sjá má í niðurstöðum rannsóknar á samsetningu heimilisúrgangs í magntölukafla (tafla 4). Áfram þarf því að hvetja íbúa til að skila pappírsefnum til endurvinnslu.

Skil á plastumbúðum hafa aukist mikið á árinu en þær koma aðallega frá endurvinnslustöðvum og í gegnum grenndargáma. Á síðasta ári fór fram tilraun á endurvinnslustöðinni við Ánanaust þar sem tekið var við öllu plasti í stað aðeins plastumbúða, líkt og venjan er. Hafa þau plastefni sem safnast í gegnum mismunandi farvegi verið flutt út aðgreind, svo hægt sé að meta magn mismunandi plasttegunda og gæði flokkunar ólíkra söfnunaraðferða.

Endurvinnsluefni sem SORPA selur eru öll, utan málma, seld við verksmiðjudyr og flutningur á þeim er því allur á hendi kaupenda.

Magn eykst jafnt og þétt í móttökustöðinni. Til að auka skilvirkni og

afgreiðsluhraða var innkeyrslu í stöðina skipt þannig að tvær raðir eru nú inn í húsið. Önnur röðin er fyrir ökutæki með endurvinnsluefni, s.s. pappír, plast og timbur, en hin er fyrir efni sem þarfnast flokkunar eða eru til urðunar.

Rekstur

Þann 1. apríl 2015 tók nýr verktaki, KUBBUR, við flutningum og leigu á gámum í móttökustöð að undangengnu útboði. Þá tóku starfsmenn móttökustöðvar við allri vélavinnu í flokkun og timbri, sem áður var á hendi verktaka. Keyptar voru notaðar vélar og mannskapur ráðinn á þær. Það fyrirkomulag að starfsmenn véla séu einnig starfsmenn móttökustöðvar hefur aukið hagræði og skapað sveigjanleika í starfseminni. Á árinu var rafmagnslyftari fenginn til að hlaða gáma til útflutnings og þjónusta böggunarvélar endurvinnsluefna. Rafmagnslyftarinn kemur í stað lyftara sem gekk fyrir dísil og er með þessu dregið úr notkun jarðefnaeldsneytis í móttökustöð.

Aukið öryggi

Farið var í að auka öryggi í móttökustöðinni með því að hefja gerð fallvarna á milli hæða og CE merkja vélasamstæðuna sem sér um endurvinnsluefnin í stöðinni. Vélasamstæðan er að mestu hönnuð og uppsett af starfsmönnum SORPU.





Urðunarstaðurinn Álfsnesi

Urðunarstaður höfuðborgarsvæðisins er í Álfsnesi, tæpa 20 kílómetra frá móttöku- og flokkunarstöð SORPU í Gufunesi. Þangað eru flutt, á lokuðum vögnum, um 300 tonn á dag af bögguduðum heimilis- og rekstrarúrgangi og um 150 tonn af öðrum úrgangi. Allur úrgangur sem tekið var við í Álfsnesi árið 2015 var færður yfir vigt, sjónskoðaður og skráður samkvæmt vörunúmerakerfi SORPU. Magn úrgangs er að finna í magntölum aftar í skýrslunni.

Endurvinnsla

Í Álfsnesi er töluverð endurvinnsla, svo sem á dekkjakurli, garðaúrgangi, gleri, hrossataði, litaðri timburflís og steinefni. Sumt efni er notað við urðunina, við vegagerð eða við gerð urðunarreina í stað jarðefna sem annars væru aðflutt, t.d. gler og steinefni. Skipting urðunar og endurvinnslu í Álfsnesi er að finna í magntölum.

Stefna fyrirtækisins er að minnka lífrænan úrgang sem fer til urðunar og auka hlutfall endurvinnslu. Á árinu var unnið að tilraunaverkefni um endurvinnslu sláturúrgangs í samstarfi við Háskóla Íslands og Lífdísil ehf. Markmið verkefnisins er að í stað urðunar á um 5.600 tonnnum af sláturúrgangi árlega verði hann endurunninn í lífdísil og lífrænan áburð með moltugerð.

Gassöfnun og gasvinnsla

Hauggas er blanda af koltvísýringi (CO_2 , um 40-44%) og metani (CH_4 , um 53-58%) ásamt öðrum gastegundum í litlum mæli, svo sem

brennisteinsvetni og köfnunarefnissamböndum. Metanið í hauggasinu er orkuríkt, en einnig áhrifarík gróðurhúsalofttegund, um 25 sinnum áhrifameiri en koltvísýringur. Hauggasinu í Álfsnesi er safnað með borun í hauginn. Á árinu voru 28 gasholur og tvær nýjar safnæðar tengdar safnkerfinu. Hauggasinu er safnað við undirþrýsting og er því hættu á að andrúmsloft leiti inn í safnkerfið, en ekki er hægt að hreinsa köfnunarefni né súrefni úr gasinu í hreinsistöðinni. Í samstarfi við Resource International var kerfi við mælingar og stillingar vegna söfnunar hauggassins innleitt og unnið er markvisst að uppbyggingu þrívíddarlíkans yfir hauginn.

Metanframleiðslan var tæpar 2 milljónir rúmmetra og minnkaði örlítið frá fyrra ári. Afkastageta haugs og hreinsistöðvar er ekki fullnýtt og því gætu fleiri hagnýtt sér metan sem orkugjafa í stað innflutts eldsneytis. Miðað er við að afkastageta haugsins verði fullnýtt á árinu 2018 og að fyrirhuguð gas- og jarðgerðarstöð geti aukið framboð af metani í takt við aukna eftirspurn.





Mengunarmælingar og eftirlit með urðunarstað

Samkvæmt mælingum er mengun sigvatns frá urðunarstaðnum í Álfsnesi innan viðmiðunargilda, en búist er við að lífrænt efni í sigvatni aukist í kjölfar breyttrar móttöku á lífrænum úrgangi. Í viðauka aftar í skýrslunni er samantekt allra efnamælinga ársins 2015. Samkvæmt starfsleyfi skal hafa eftirlit með vargfugli á urðunarstað og eyða fugli. Meindýraeyðir sér um að halda fjölda fugla í skefjum á tímabilinu maí – september. Hægt er að sjá fjölda skotinna fugla í viðauka aftar í skýrslunni.

Lyktarverkefni

Vegna þróunar íbúabyggðar í nágrenni urðunarstaðarins í Álfsnesi var lögð áhersla á að draga úr dreifingu lyktarefna af urðunarstaðnum og bætt verklag þróað. Nýtt verklag miðar við að stjórna meira hvað berst af lyktarsterkum úrgangi inn á urðunarstaðinn, breyta móttöku á þessum úrgangi, breyta tilhögun urðunar á böggudum úrgangi og að úða lyktarhamlandi efnum á úrganginn að staðaldri. Yfir sumartímamann er unnið að lyktarvörnum alla daga. Á árinu 2016 er stefnan að lyktarvarnir séu orðnar sjálfvirkar að hluta miðað við veðurlag.

Móttaka á lífrænum úrgangi

Verulegar framfarir við móttöku lyktarsterks úrgangs urðu þegar yfirbyggð og loftskipt móttaka fyrir úrganginn (Gýmir II) var tekin í notkun og ráðstöfunarmöguleiki í endurvinnslu kom til (tilrauna-verkefni um lífdísil úr sláturúrgangi). Annað verkefni sem tilgreint er í eigendasamkomulagi SORPU er bygging gas- og jarðgerðarstöðvar, sem gæti svarað kröfum um að draga úr urðun lífræns úrgangs eigi síðar en á árinu 2018, en í millitíðinni verður dregið hratt úr urðun á lífrænum úrgangi.

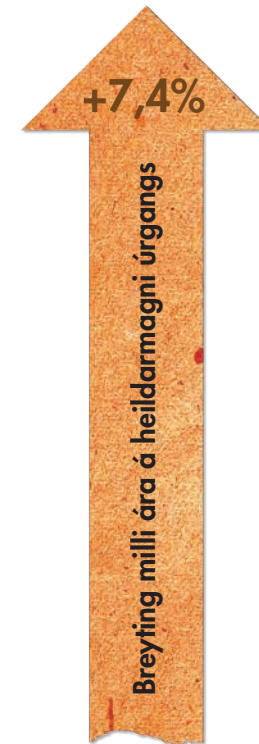
Verktakar

Framlengdur var samningur við HJ-bíla sem er verktaki sem sér bæði um sorpmóttöku og urðun í Álfsnesi en sorpmóttaka gekk vel á árinu. Ræktunarsamband Flóa og Skeiða sá um borun og frágang gashola sem skila þegar ágætu hauggasi til hreinsunar í ökutækjaeldsneyti.

Önnur verkefni

Lítill eftirspurn reyndist eftir moltu á árinu 2015 og var mikið af hráefni til moltugerðar nýtt sem síuefni til lyktareyðingar, en einnig tekið til hliðar til síðari nota. Veðurfar var gott og loka þurfti fyrir móttöku bagga í 54 klukkustundir eða sem jafngildir um 7 vinnudögum eða um 2% af áætluðum opnunartíma ársins.

Unnið var að undirbúningi rannsóknaraðstöðu fyrir mælingar á lífrænum efnum og vann einn meistaranemi í umhverfisfræðum að því lungann úr árinu. Hafnar voru endurbætur á starfsmanna-aðstöðu meðal annars með tilliti til fjölgunar starfsmanna af báðum kynjum.







SAMFÉLAGSLEG ÁBYRGÐ

SORPA er rekin án hagnaðarsjónarmiða með umhverfi og hagkvæmni að leiðarljósi. Frá upphafi hefur verið lögð rík áhersla á samfélagslega ábyrgð í allri starfsemi SORPU og að fyrirtækið stuðli að sjálfbærum gildum sem víðast í samfélaginu. Hjá SORPU er samfélagsleg ábyrgð skilgreind út frá fjórum meginþáttum; umhverfi og lífríki, vellíðan starfsmanna, samskiptum við hagsmunaaðila og velferð samfélagsins í heild.

Umhverfi og lífríki

Starfsemi SORPU er viðamikil og hefur því eðlilega einhver umhverfisáhrif. Fylgst er með hráefna-, orku- og eldsneytisnotkun og er reynt að draga úr notkuninni eins og kostur er. Árlega eru framkvæmdar mælingar á grunn- og sigvatni frá urðunarstaðnum og reglulega eru gerðar viðameiri rannsóknir á lífríki út af ströndum athafnasvæðis SORPU. Um það má lesa nánar í grænu bókhaldi framar í ársskýrslunni og í viðaukum.

Á árinu var sett fram stefnumótun SORPU 2015-2020 þar sem fram kemur hvernig fyrirtækið hyggst mæta auknum kröfum samfélagsins í úrgangsmálum, m.a. þeirri kröfu að urðun á lífrænum úrgangi skuli alfarið hætt fyrir árið 2025. Fyrirhuguð gas- og jarðgerðarstöð er mikilvægur áfangi í átt að þessu markmiði og var áfram unnið að framgangi hennar á árinu, líkt og fram kemur í inngangi ársskýrslunnar. Gert er ráð fyrir að hún taki til starfa árið 2018 og er markmiðið að endurnýtingarhlutfall heimilisúrgangs á höfuðborgarsvæðinu verði þá yfir 95%.

Lágmörkun úrgangs er ekki síður mikilvægt markmið og hefur fyrirtækið unnið að því með ýmsum hætti á árinu. Íbúum höfuðborgarsvæðisins hefur m.a. staðið til boða margnota innkaupapokar og flokkunarpokar, líkt og undanfarin ár. Markmiðið með dreifingu þeirra er að stuðla að minni notkun á einnota umbúðum, s.s. plastpokum, og aðstoða íbúa við að auka flokkun úrgangs og endurnýtingu. Þá er fræðslustarf SORPU mikilvægur liður í að upplýsa samfélagið um þau umhverfisáhrif sem fylgja hefðbundnum neysluvenjum og mikilvægi þess að draga úr hvers konar sóun.

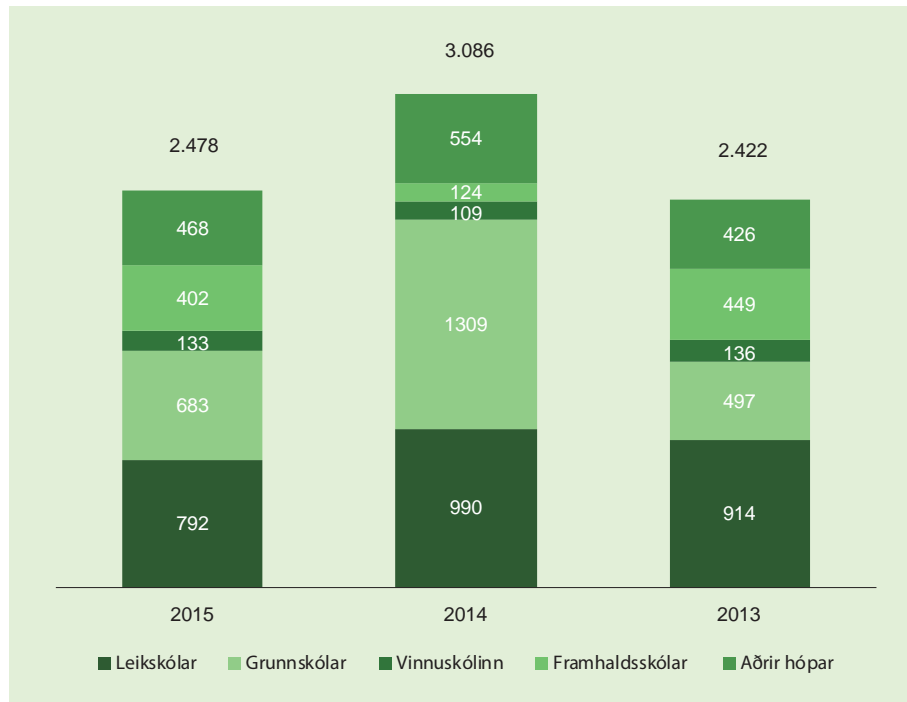
Fræðslustarf

Árið 2015 komu tæplega 2500 manns í heimsókn til SORPU, en tekið er á móti öllum þeim sem vilja kynna sér starfsemi fyrirtækisins og þau umhverfissjónarmið er snerta úrgangsméðhöndlun. Flestar heimsóknir eru frá nemendum leik- og grunnskóla, framhaldsskólum, háskólum, stofnunum og fyrirtækjum. Einnig var tekið á móti erlendum hópum, s.s. háskólanemum og sendinefndum á vegum stofnana og fyrirtækja. Fræðslan er sniðin að þörfum hvers hóps en áhersla að jafnaði lögð á lágmörkun úrgangs og ábyrga og sjálfbæra umgengni við auðlindir jarðar. Markmiðið er að umhverfisfræðslan leiði af sér hegðun sem hafi jákvæð áhrif út í samfélagið, m.a. með minni sóun og losun gróðurhúsalofttegunda.

Almanak SORPU kom venju samkvæmt út í lok árs í 12.000 eintökum. Að þessu sinni inniheldur hver mánuður einfalt umhverfisráð sem felur í sér smávægilegar breytingar á lífsháttum, sem geta þó skipt miklu máli fyrir umhverfið. Listhópurinn Arkir sá um myndskreytingu almanaksins og var efniviður listaverkanna bækur sem búið var að afskrifa hjá Borgarbókasafninu í Gerðubergi.



Tafla 1. Fræðslustarf
Fjöldi nemenda og kennara í fræðslu hjá SORPU 2013-2015.



Árið 2014 var haldinn fyrirlestur fyrir 510 nemendur og kennara í Kársnesskóla sem skýrir aukinn fjölda í grunnskólafræðslu það árið.

Árið 2013 var haldinn 140 manna fyrirlestur í MK fyrir nemendur og kennara sem skýrir mun milli árána 2013 og 2014 í framhaldsskólafræðslu.

Starfsmenn SORPU veita ráðgjöf til einstaklinga og fyrirtækja í úrgangsmálum og benda á bestu leiðir til að losa úrgang með umhverfi og hagkvæmni að leiðarljósi. Umhverfis- og fræðsludeild gefur út fræðsluefni í ýmsu formi til að aðstoða bæði starfsmenn og viðskiptavinum. Auk almanaksins má þar nefna lita- og þrautabækur fyrir börn, flokkunarleiðbeiningar og fleira. SORPA hefur auk þess gefið út fræðsluefni fyrir þá verktaka og þjónustuaðila sem vinna á vegum fyrirtækisins.

Velliðan starfsmanna

Mannauðurinn er mikilvægasta auðlind fyrirtækisins og öflugur starfsmannahópur hefur gert SORPU kleift að vera leiðandi í úrgangsstjórnun og þróun á nýjum tæknilausnum í málaflokknum.

Fræðsla starfsmanna

Starfsfólk er hvatt til að auka við þekkingu sína og færni og boðið er upp á fjölbreytt námskeið hjá SORPU. Starfsfólk er jafnframt hvatt til að sýna frumkvæði í eigin þekkingaröflun og menntun. Nýliðar fá sérsniðna fræðslu og eru þeim m.a. kynntar mismunandi deildir fyrirtækisins og starfsemi þeirra. Hlutverk nýliðafræðslunnar er að auðvelda aðlögun að starfinu og nýjum starfshópi.

Á árinu fóru allir starfsmenn SORPU í vettvangsferð um fyrirtækið. Markmiðið var að tengja mismunandi starfsstöðvar og auka skilning starfsfólks á samhengi mismunandi starfa innan fyrirtækisins. Fengu starfsmenn umhverfisfræðslu að lokinni vettvangsferð, auk þess sem unnið var með gildi SORPU.

Heilsuefling

Mikilvægt er að starfsfólki líði sem best bæði í starfi og einkalífi og því hvetur fyrirtækið til heilbrigðs lífsstíls. Boðið er uppá árlegar heilsufarsskoðanir og bólusetningar, ásamt því að gefa möguleika á hollum mat á vinnutíma. Veittur er líkamsræktarstyrkur til þeirra sem stunda einhverskonar heilsurækt og samgöngustyrkur til þeirra sem nýta umhverfisvænar samgöngur í og úr vinnu. Markmið heilsufars-

mælinganna er að stuðla að bættum lífsstíl og auka vitund um eigin heilsu.

Í kjölfar heilsufarsmælinga árið 2015 bauð SORPA starfsfólki sínu á heilsuefningarnámskeið hjá Evert og Gurrý, þjálfurum úr þættinum Biggest Loser. Helmingur allra starfsmanna mætti á fyrirlestur þar sem farið var yfir mikilvægi samspils hreyfingar og mataræðis og hvernig hægt er að skipta út slæmum venjum fyrir góðar á einfaldan hátt. Fengu starfsmenn 30 daga heimaæfinga- og mataráætlun til að taka fyrstu skrefin að bættri heilsu og lífsstíl, auk þess að fara í þrekpróf fyrir og eftir átakið. Þeim starfsmönnum sem tóku þátt var boðið í The Color Run, hamingjusamasta hlaup í heimi, sem haldið var í fyrsta sinn á Íslandi í júní 2015.

Stuðningur við heilsuefningu er allra hagur þar sem það eykur bæði vellíðan starfsmanna og fækkar fjarvistum á vinnustaðnum. SORPA mun því áfram leggja áherslu á heilsuefningu innan fyrirtækisins.

Öryggi

Hjá fyrirtækinu er starfrækt samstarfsnefnd um heilbrigðis- og öryggismál. Í öryggisnefnd sitja öryggisstjóri og einn öryggisvörður, sem fulltrúar fyrirtækisins, og tveir fulltrúar starfsmanna úr hópi öryggistrúnaðarmanna, sem kosnir eru af starfsmönnum. Öryggisnefnd tekur til umfjöllunar mál er varða aðbúnað, hollustuhætti og öryggi í fyrirtækinu og þá sérstaklega slys, óhöpp og atvinnusjúkdóma með það fyrir augum að finna orsakir og leggja fram tillögur um úrbætur til yfirstjórnar svo koma megri í veg fyrir endurtekningu. Átta slys, þar sem starfsmenn voru frá vinnu, voru skráð á árinu 2015.

Fyrirtækið leggur áherslu á að efla starfsmenn og hjálpa þeim að takast á við erfiðar aðstæður sem upp kunna að koma í vinnunni. M.a. fóru starfsmenn á námskeiðið „Ógnandi framkoma, rán og hegðun“ á árinu, auk þess sem reglubundið skyndihjálparnámskeið var haldið fyrir alla starfsmenn.

Fögnum fjölbreytileikanum

SORPA tók þátt í #Vertunæs herferð Rauða krossins þar sem lands-



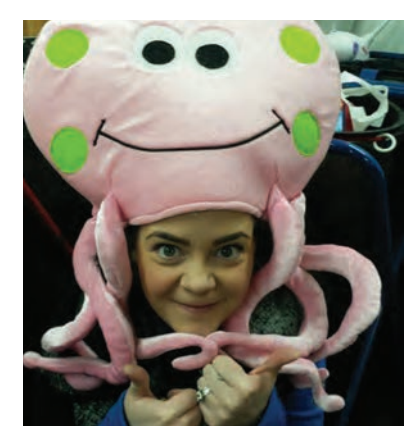
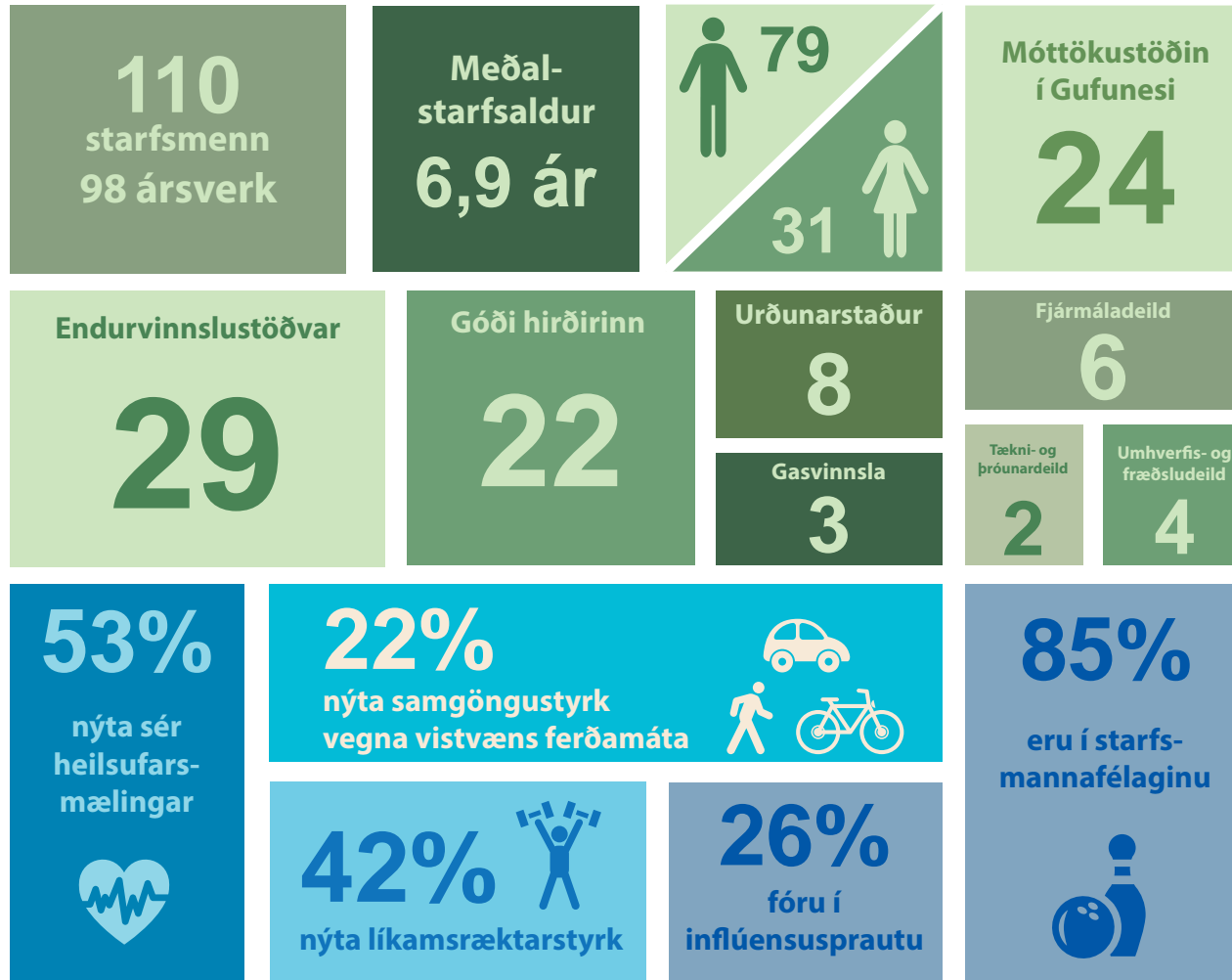
menn voru hvattir til þess að bera virðingu fyrir náunganum, sama hvaðan hann er upprunninn. Hjá SORPU eru 6 starfsmenn af erlendu bergi brotnir og koma þeir frá þremur mismunandi löndum. Flestir hafa starfað hjá SORPU í 5 ár eða lengur.

Amazing SORPA Survivor

Reynir, starfsmannafélag SORPU, stóð fyrir ýmsum viðburðum árið 2015 en óhætt er að segja að Amazing SORPA Survivor hafi staðið uppúr. Stjórn Reynis skipulagði liðsheildardag fyrir starfsfólk byggðan á Amazing Race og Survivor þáttunum og var dagurinn í alla staði hinn skemmtilegasti – kallaði fram samkeppni, samstarf og frumkvæði hjá þátttakendum og reyndi á traustið til hvers annars. Samvera, gleði og gaman þjappar fólki saman og gefur því aðra sýn á hvert annað.

Stjórnendakönnun

Framkvæmd var könnun meðal starfsmanna á árinu með það að markmiði að meta stjórnun innan fyrirtækisins. Meðal annars var spurt út í starfshætti stjórnenda, s.s. markmiðasetningu og kröfur



þeirra til starfsmanna. Niðurstöður voru á heildina litið þökkalegar en ýmislegt kom þó í ljós sem betur má fara. Á næstu misserum verður farið í verkefnið „draumavinnustaðurinn“ þar sem starfsmenn koma

markvisst að mótun vinnustaðarins. Markmiðið er að starfsmenn og stjórnendur sammælist um hvernig stjórnun sé vænlegust til árangurs.



Samskipti við hagsmunaaðila

SORPA hefur hugmyndafræði sjálfbærrar þróunar að leiðarljósi, m.a. með virku samtali við hagsmunaaðila og þátttöku í ýmsum samstarfsverkefnum. Framkvæmd kannana, virkt ábendingakerfi á heimasíðu og þátttaka í samtali á samfélagsmiðlum eru meðal þeirra leiða sem SORPA notfærir sér til að virkja hagsmunaaðila og hlusta eftir röddum þeirra.

Neyslukönnun

SORPA er þátttakandi í neyslukönnun Gallup og hefur verið með sértækar spurningar á þeim vettvangi til margra ára. Þar eru könnuð viðhorf almennings til fyrirtækisins og þeirrar þjónustu sem það veitir. Litlar breytingar eru á mældum þáttum milli ára en þó má segja að niðurstöður séu heldur á uppleið hvað varðar ímynd og ánægju með þjónustu SORPU frá 2014. Að sama skapi telja fleiri trúverðugt nú en árið 2014 að allur sá úrgangur sem kemur flokkaður til endurvinnslu inn á endurvinnslustöðvar SORPU sé endurunninn. Almenn ánægja er með fyrirtækið en 84% þátttakenda voru jákvæðir gagnvart SORPU. Fyrirtækið nýtir niðurstöður könnunarinnar til að meta tækifæri til úrbóta og hvernig skuli ná til þess markhóps sem síst flokkar úrgang.

Auglýsingaherferð

Auglýsingaherferð SORPU, SORPANOS birtist á árinu og má segja að þeir félagar hafi vakið mikil og almennt mjög jákvæð viðbrögð. Auglýsingarnar eru í suma staði frekar karllægar og var það meðvitað

gert þar sem niðurstöður neyslukönnunar Gallup hafa leitt í ljós að karlmenn eru örlítið neikvæðari í garð SORPU en konur.

SORPANOS byggja á þekktum minnum úr heimi smákrimma og ýmis konar ólánsþesa – í þessu tilviki The Sopranos – og eru auglýsingarnar hugsaðar sem grín og skemmtun. Enda eru þessir ágæt mennt ekki að gera neitt glæpsamlegt, þegar betur er að gáð – þó það sé eðlilegt að við myndum ýmsar tengingar í kollinum. Því er þessi vísun auglýsinganna í heim smákrimma og ólánsþesa með jákvæðum og skemmtilegum hætti leið SORPU til að höfða betur til karlmanna. Á verðlaunahátíð ÍMARK fyrir árið 2015 var SORPANOS herferðin tilnefnd til þriggja verðlauna. SORPANOS unnu tvenn verðlaun á hátíðinni, fyrir auglýsingaherferð ársins og útvarpsauglýsingar ársins. Auglýsingastofan Brandenburg gerði auglýsingarnar.

Viðhorfskönnun meðal íbúa Leirvogstungu

Frá árinu 2009 hefur SORPA látið framkvæma könnun á viðhorfi íbúa Leirvogstungu og nágrennis til SORPU og þeirra aðgerða sem SORPA hefur gripið til í kjölfar kvartana íbúa vegna lyktarmengunar frá urðunarstaðnum í Álfsnesi. SORPA hefur á undanförunum árum farið í ýmsar aðgerðir í Álfsnesi til að draga úr lykt frá staðnum, meðal annars breytt verklagi við urðun á sumrin, sett upp yfirbyggða lokaða móttöku fyrir lyktarsterkan úrgang og stóraukið vöktun og virkar lyktarvarnir, svo sem úðun lyktarhamlandi efna. Árangur þessara aðgerða má lesa úr jákvæðum niðurstöðum könnunar liðins árs en ánægja gagnvart SORPU hefur farið úr 46% árið 2012 í 73% árið 2015 hjá íbúum Leirvogstungu. Fyrirhugaðri gas- og jarðgerðarstöð

SORPANOS herferð!
Heimsóknir fóru úr 20.000 í
32.000 á þremur vikum



f 118.000
smellir á SORPANOS
auglýsingar á facebook

árið 2018 er m.a. ætlað að koma að mestu í veg fyrir lyktarmengun á svæðinu.

Heimsóknir sveitarfélaga á höfuðborgarsvæðinu

Á árinu var fulltrúum frá umhverfisráðum og nefndum sveitarfélaga höfuðborgarsvæðisins markvisst boðið í heimsókn til SORPU. Starfsmenn frá öllum deildum fyrirtækisins tóku þátt í kynningunni og var farið í heimsókn í Góða hirðinn, móttöku- og flokkunarstöð og urðunarstaðinn í Álfsnesi. Farið var yfir hlutverk og starfssemi SORPU, hlutverk sveitarfélaganna í stjórn SORPU og þau verkefni sem framundan eru. Skapaðist þar vettvangur fyrir áhugaverðar umræður og miðlun upplýsinga. Mikilvægt er fyrir fyrirtækið að eiga þetta samtal við nefndarmenn sveitarfélaganna svo allir búi yfir sömu upplýsingum þegar taka þarf ákvarðanir um framtíð fyrirtækisins. Öllum þeim sem komu eru færðar bestu þakkir fyrir skemmtilegar og áhugaverðar heimsóknir.

Sorpa.is

Heimasíða SORPU er helsti upplýsingamiðill fyrirtækisins og voru 256.000 heimsóknir á síðuna á árinu. Afgreiðslutímar starfsstöðva, ásamt upplýsingum um flokkun og endurvinnslu, er það sem íbúar leita helst eftir. Greiningarvinna leiddi í ljós að 53% af heimsóknum inn á síðuna eru úr snjallsímum eða spjaldtölvum.

Ábendingakerfi er að finna á sorpa.is og þangað berast öll erindi, hvort sem það eru fyrirspurnir, ábendingar, kvartanir eða hrós. Starfsmaður fer í gegnum öll erindi sem berast og kemur þeim til viðeigandi aðila til úrvinnslu. Á árinu bárust 706 erindi og voru um 40% þeirra um flokkun og endurvinnslu. Reynt er að svara öllum erindum innan þriggja daga, en í sumum tilfellum tekur lengri tíma að vinna úr þeim. Það er á ábyrgð stjórnenda að sjá til þess að upplýsingar úr kerfinu berist til efri og neðri laga fyrirtækisins. Starfsmenn gegna ekki síður mikilvægu hlutverki og eru þeir hvattir til að skrá allt sem betur má fara, ásamt því sem vel er gert, í ábendingakerfið.

Úrvinnsla þeirra erinda sem berast í gegnum ábendingakerfið hefur leitt af sér ýmis úrbótaverkefni, s.s. rafvæðingu móttökuskilyrða SORPU, sem mun auðvelda leit að upplýsingum um flokkun og skil

á úrgangi, hvort sem er úr tölvum eða sínum. Áætlað er að ljúka því verkefni haustið 2016. Einnig leiddu ábendingar um fulla grenndargáma af sér bættu þjónustu við grenndargámakerfið og er losunaráætlun í stöðugri endurskoðun miðað við ábendingar.

256.000

heimsóknir á
sorpa.is

Velferð samfélagsins

SORPA hefur í gegnum tíðina haft frumkvæði að fjölmörgum verkefnum sem snúa að samfélagslegum jafnt sem umhverfislegum málum. Dæmi um velheppnað verkefni er rekstur Góða hirðisins, þar sem gamlir munir og húsbúnaður fá nýtt líf í höndum nýrra eigenda og ágóðinn rennur til góðgerðarmála. Frá upphafi hafa yfir 200 milljónir runnið til góðgerðarmála í gegnum Góða hirðinn og yfir 10.000 tonn af húsbúnaði fengið nýtt líf hjá nýjum eigendum. Þá hefur SORPA verið í samstarfi við Rauða krossinn og fleiri félagsamtök um söfnun á fatnaði, skóm, kertavaxi, dósnum og flöskum svo dæmi séu tekin, þar sem endurnýting og samfélagslegur ávinningur fara saman.

SORPA hefur verið þátttakandi í ýmsum verkefnum sem tengjast menntun, menningu og rannsóknarstörfum. Á árinu studdi SORPA m.a. Brúarskóla til gerðar endurvinnsluspils, ásamt því að veita faglega ráðgjöf við verkefnið. Meistaraneimi í umhverfisverkfræði í Háskóla Íslands lauk einnig verkefni sínu, sem stutt var af SORPU, en verkefnið var unnið í Álfsnesi og bar heitið „Enhanced methane production with pulsed electric field pre-treatment“. Verkefnið fjallaði m.a. um hvernig auka má metanframleiðslu lífræns úrgangs með formeðhöndlun með háspennnum rafmagnspúlsum. Niðurstaðan bendir til að fyrir ákveðnar tegundir af lífrænum úrgangi sé skilvirkt að nota rafmagn til að fá meiri gasmyndun.

Í stefnumótun SORPU kemur fram skýr vilji til þess að efla samstarf við háskólaumhverfi með þróunar- og rannsóknarverkefnum í framtíðinni.







ARSREIKNINGUR

Skýrsla stjórnar og framkvæmdastjóra

Aðalstarfsemi SORPU bs. er að annast meðhöndlun úrgangs.

Ársreikningurinn er í öllum meginatriðum gerður eftir sömu reikningsskilaaðferðum og áður fyrir utan reikningsskil vegna endurvinnslustöðva. Umfjöllun um breytingarnar er að finna í lið númer eitt í skýringum.

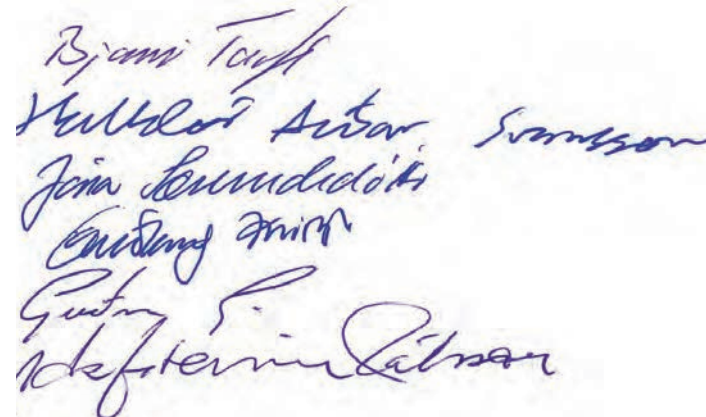
Samkvæmt rekstrarreikningi nam hagnaður samlagsins 416,6 millj.kr. á árinu. Eigið fé samlagsins í lok árs nam um 1.775 millj.kr. en nam um 1.358 millj.kr. í byrjun árs. Að öðru leyti vísast til ársreiknings varðandi fjárhagsstöðu samlagsins og rekstur þess á liðnu ári.

Ársverk hjá samlaginu voru 98 og launagreiðslur samlagsins námu um 646,8 millj.kr. á árinu.

Stjórn SORPU bs. og framkvæmdastjóri staðfesta hér með ársreikning samlagsins fyrir árið 2015 með undirritun sinni.

Reykjavík, 4. mars 2016

Stjórn SORPU bs.:



Handwritten signatures of the board members of SORPU bs. The signatures are: Bjarni Tólf, Hildur Ástvar Svansson, Jóna Leunadóttir, Guðmundur Guðmundsson, Guðmundur P., and Kristján Látsson.

Framkvæmdastjóri:



Handwritten signature of the CEO of SORPU bs., Ólafur H. Hildmarsson.

Til stjórnar og eigenda SORPU bs.

Við höfum endurskoðað meðfylgjandi ársreikning Sorpu bs. fyrir árið 2015. Ársreikningurinn hefur að geyma rekstrarreikning, efnahagsreikning, sjóðstremisýfirlit, upplýsingar um mikilvægar reikningskilaaðferðir og aðrar skýringar.

Ábyrgð stjórnar og framkvæmdastjóra á ársreikningnum

Stjórn og framkvæmdastjóri eru ábyrg fyrir gerð og glöggri framsetningu ársreikningsins í samræmi við lög um ársreikninga nr. 3/2006. Stjórn og framkvæmdastjóri eru einnig ábyrg fyrir því innra eftirliti sem þau telja nauðsynlegt til að gera þeim kleift að setja fram ársreikning sem er án verulegra annmarka, hvort sem er vegna sviksemi eða mistaka.

Ábyrgð endurskoðanda

Ábyrgð okkar felst í því álitum sem við látum í ljós á ársreikningnum á grundvelli endurskoðunarinnar. Endurskoðað var í samræmi við alþjóðlega endurskoðunarstaðla. Samkvæmt þeim ber okkur að fara eftir settum siðareglum og skipuleggja og haga endurskoðuninni þannig að nægjanleg víska fái um hvort ársreikningurinn sé án verulegra annmarka.

Endurskoðun felur í sér aðgerðir til staðfestingar á fjárhæðum og skýringum í ársreikningnum. Val endurskoðunaraðgerða byggist á faglegu mati endurskoðandans, þar með talið á þeirri hættu að verulegir annmarkar séu á ársreikningnum, hvort sem er af völdum sviksemi eða mistaka. Við áhættumatið er tekið tillit til þess innra eftirlits sem varðar gerð og glögga framsetningu ársreikningsins, til þess að skipuleggja viðeigandi endurskoðunaraðgerðir, en ekki til þess að gefa álit á virkni innra eftirlits félagsins. Endurskoðun felur einnig í sér mat á því hvort reikningskilaaðferðir og reikningshaldslegt mat sem stjórnendur nota við gerð ársreikningsins séu viðeigandi sem og mat á framsetningu hans í heild.

Við teljum að við endurskoðunina höfum við aflað nægilegra og viðeigandi gagna til að byggja álit okkar á.

Álit

Það er álit okkar að ársreikningur Sorpu gefi glögga mynd af afkomu félagsins á árinu 2015, fjárhagsstöðu þess 31. desember 2015 og breytingu á handbæru fé á árinu 2015, í samræmi við lög um ársreikninga.

Staðfesting vegna skýrslu stjórnar

Í samræmi við ákvæði 2. mgr. 104 gr. laga nr. 3/2006 um ársreikninga staðfestum við samkvæmt okkar bestu vitund að í skýrslu stjórnar sem fylgir ársreikningi þessum eru veittar þær upplýsingar sem þar ber að veita í samræmi við lög um ársreikninga og koma ekki fram í skýringum.

Reykjavík, 4. mars 2016

KPMG ehf.
Hafnhildur Helgadóttir
Fagel Ólafsson

Rekstrarreikningur ársins 2015

	Skýr.	2015	2014
Rekstrartekjur			
Þjónustutekjur		2.801.395.069	2.426.981.633
Aðrar tekjur		12.763.048	17.451.769
	3	2.814.158.117	2.444.433.402
Rekstrargjöld			
Laun og tengd gjöld	14	828.405.891	709.032.463
Annar kostnaður		1.442.838.257	1.439.418.593
Afskriftir	2, 6	138.587.498	149.811.351
	4	2.409.831.646	2.298.262.407
Hagnaður fyrir fjármunatekjur og (fjármagnsgjöld)		404.326.471	146.170.995
Fjármunatekjur og (fjármagnsgjöld)			
Fjármunatekjur og (fjármagnsgjöld)	5	12.286.098	50.448.574
Hagnaður ársins		416.612.569	196.619.569

Eignir

	Skýr.	2015	2014
Fastafjármunir			
Varanlegir rekstrarfjármunir:	2, 6		
Gufunes móttökustöð		351.100.047	389.116.478
Álfsnes urðunarstöð		440.672.013	329.734.266
Gufunes vélar og tæki		275.046.406	271.044.368
Endurvinnslustöðvar		383.313.949	368.499.604
		<u>1.450.132.415</u>	<u>1.358.394.716</u>
Áhættufjármunir og langtímakröfur:			
Eignarhlutir í öðrum félögum	7	22.868.651	21.865.857
Bundnar bankainnstæður		45.358.926	37.159.662
		<u>68.227.577</u>	<u>59.025.519</u>
Fastafjármunir		<u>1.518.359.992</u>	<u>1.417.420.235</u>
Veltufjármunir			
Skammtímakröfur:			
Viðskiptakröfur	2	145.482.480	142.651.462
Aðrar kröfur		51.838.079	2.913.397
Kröfur á tengd félög	15	126.826.074	115.516.718
Handbært fé:	2		
Bankainnstæður		875.174.161	628.849.326
Veltufjármunir		<u>1.199.320.794</u>	<u>889.930.903</u>
Eignir samtals		<u>2.717.680.786</u>	<u>2.307.351.138</u>

31. desember 2015

Skuldir og eigið fé

	Skýr.	2015	2014
Eigið fé	8, 9		
Stofnfé		336.962.569	336.962.569
Óráðstafað eigið fé		1.437.906.302	1.021.293.733
Eigið fé samtals		1.774.868.871	1.358.256.302
Skuldbindingar			
Skuldbinding vegna ábyrgðar á urðunarstað	11	47.131.626	38.841.057
Skuldbinding vegna endurvinnslustöðva	12	191.280.198	170.732.575
Skuldbindingar		238.411.824	209.573.632
Langtímaskuldir			
Skuldir við lánastofnanir	10	327.840.631	401.420.156
Langtímaskuldir		327.840.631	401.420.156
Skammtímaskuldir			
Viðskiptaskuldir		142.453.149	149.461.462
Ýmsar skammtímaskuldir		150.593.192	105.041.290
Næsta árs afborganir langtímaskulda	10	83.513.119	83.598.296
Skammtímaskuldir		376.559.460	338.101.048
Skuldir samtals		942.811.915	949.094.836
Skuldir og eigið fé samtals		2.717.680.786	2.307.351.138

Sjóðsstreymi ársins 2015

	Skýr.	2015	2014
Handbært fé frá rekstri			
Frá rekstri:			
Hagnaður af reglulegri starfsemi		416.612.569	196.619.569
Rekstrarliðir sem ekki hafa áhrif á fjárstreymi:			
Afskriftir	2, 6	138.587.498	149.811.351
Sölutap (hagnaður) fastafjármuna		355.286	0
Áhrif hlutdeildarféлага	7	(1.002.794)	(290.609)
		<u>554.552.559</u>	<u>346.140.311</u>
Breytingar á rekstrartengdum eignum og skuldum:			
Skammtímakröfur; lækkun (hækkun)		(63.065.056)	12.382.154
Skammtímaskuldir; hækkun (lækkun)		38.543.589	21.217.805
		<u>(24.521.467)</u>	<u>33.599.959</u>
Handbært fé frá rekstri		<u>530.031.092</u>	<u>379.740.270</u>
Fjárfestingarhreyfingar			
Fjárfest í Gufunesi	6	(65.567.879)	(83.273.008)
Fjárfest í Álfsnesi og svæðisáætlun	6	(150.542.971)	(69.139.688)
Fjárfest í endurvinnslustöðvum	6	(29.892.629)	(44.447.315)
Söluverð fastafjármuna		244.714	0
Breyting bundinna innstæðna		(6.946.858)	(6.919.985)
Fjárfestingarhreyfingar		<u>(252.705.623)</u>	<u>(203.779.996)</u>
Fjármögnunarhreyfingar			
Ábyrgðargjald v/urðunarstaða		7.038.163	6.985.003
Ný langtímalán		0	167.051.835
Greiddar afborganir langtímalána		(81.896.292)	(71.202.310)
Breyting á skuldbindingu v/ endurvinnslustöðva		43.857.495	31.777.874
Fjármögnunarhreyfingar		<u>(31.000.634)</u>	<u>134.612.402</u>
Hækkun á handbæru fé		<u>246.324.835</u>	<u>310.572.676</u>
Handbært fé í byrjun ársins		628.849.326	318.276.650
Handbært fé í lok ársins		<u>875.174.161</u>	<u>628.849.326</u>

Starfsemi

1. Fyrirtækið er skráð undir nafninu SORPA bs. í fyrirtækjaskrá og þjóðskrá.

Bygðasamlagið heitir SORPA bs. sem stendur fyrir Sorpeyðingu höfuðborgarsvæðisins bygðasamlag. Heimili þess og varnarþing er í Reykjavík. Það er stofnað í samræmi við ákvæði IX. kafla sveitarstjórnarlaga nr. 8/1986 með síðari breytingum (nr. 45/1998) um samvinnu sveitarfélaga við framkvæmd einstakra verkefna.

Tilgangur bygðasamlagsins er að annast meðhöndlun úrgangs sbr. lög nr. 55/2003 fyrir sex sveitarfélög á höfuðborgarsvæðinu, sem öll eru stofnaðilar að því.

Reikningsskilaaðferðir

Grundvöllur reikningsskilanna

2. Ársreikningurinn er gerður í samræmi við lög um ársreikninga og reglugerð um framsetningu og innihald ársreikninga. Ársreikningurinn er byggður á kostnaðarverðreikningsskilum og er gerður í meginatriðum eftir sömu reikningsskilaaðferðum og árið. Fjárhæðir eru í íslenskum krónum.

Gerð hefur verið breyting á framsetningu samanburðatalna ársins 2014 þar sem rekstrartekjur og rekstragjöld vegna innri viðskipta voru ekki að full færð út. Breytingin hefur ekki áhrif á heildarniðurstöðu rekstrarreikningsins.

Við gerð ársreiknings ber stjórnendum samlagsins að meta ýmsa liði ársreiknings. Matsaðferðirnar byggja á góðri reikningsskilavenju. Endanleg niðurstaða sem verður við innlausn eða sölu þeirra liða, sem metnir voru, getur orðið önnur en niðurstaða mats stjórnenda.

Eftirfarandi er samantekt á helstu reikningsskilaaðferðum samlagsins.

Mat og ákvarðanir

Í samræmi við lög um ársreikninga ber stjórnendum við gerð ársreiknings að meta, draga ályktanir og taka ákvarðanir sem hafa áhrif á eignir, skuldir, tekjur og gjöld á reikningsskiladegi. Það sama gildir um ábyrgð stjórnenda varðandi upplýsingar í skýringum ársreiknings. Við mat og ályktanir byggja stjórnendur á reynslu og ýmsum öðrum þáttum sem taldir eru viðeigandi og mynda grundvöll ákvarðana sem teknar eru um bókfært verð eigna og skulda sem ekki liggur fyrir með öðrum hætti.

Breytingar á reikningshaldslegu mati eru færðar á því tímabili sem þær eiga sér stað.

Verðlags- og gengisviðmið

Eignir og skuldir, sem bundnar eru verðlagsvísitölu eða gengi erlendra gjaldmiðla eru færðar í ársreikninginn miðað við verðlag eða gengi í lok ársins. Verðbætur og gengismunur sem myndast eru færð í rekstrarreikning.

Skráning tekna

Tekjur eru færðar í ársreikninginn þegar kröfuréttur myndast.

Tekjur af vörusölu og þjónustu eru færðar þegar til þeirra hefur verið unnið. Vörusala er skráð þegar vörur eru afhentar eða verulegur hluti áhættu og ávinnings af eignarhaldi flyst yfir til kaupanda. Þjónustutekjur eru færðar þegar þjónustan hefur verið innt af hendi.

Lotun gjalda

Útgjöld eru færð í ársreikninginn á því tímabili sem til þeirra er stofnað og kröfuréttur seljanda hefur myndast.

Varanlegir rekstrarfjármunir

Eignir eru skráðar meðal varanlegra rekstrarfjármuna þegar líklegt er að hagrænn ávinningur tengdur eigninni muni nýtast samlaginu og hægt er að meta kostnað vegna eignarinnar með áreiðanlegum hætti. Varanlegir rekstrarfjármunir eru upphaflega skráðir á kostnaðarverði. Kostnaðarverð varanlegra rekstrarfjármuna samanstendur af kaupverði og öllum beinum kostnaði við að koma eigninni í tekjuhæft ástand.

Afskrifur eru reiknaðar sem fastur hundradshluti miðað við áætlaðan nýtingartíma rekstrarfjármuna þar til að niðurlagsverði er náð. Hagnaður eða tap vegna sölu eigna er mismunur söluverðs og bókfærðs verðs eigna á söluþegi.

Áætlaður nýtingartími greinist þannig:

Gufunes, móttökustöð	5 - 25 ár
Álfsnes	5 - 10 ár
Vélar og tæki	5 - 9 ár
Endurvinnslustöðvar	0 - 25 ár

Leigðar eignir

Leigusamningar, sem eru með þeim skilmálum að efnislega öll áhætta og ávinningur sem fylgja eignarhaldi á hinum leigðu eignum færast yfir til samlagsins, eru flokkaðir sem fjármögnunarleigusamningar. Við upphaflega skráningu í bókhaldi eru eignirnar færðar á gangvirði eða núvirði lágmarksleigugreiðslna, hvort sem lægra reynist. Á síðari reikningsskiladögum eru eignirnar færðar samkvæmt þeirri reikningsskilaaðferð sem gildir um viðkomandi eignir.

Aðrir leigusamningar teljast til rekstrarleigusamninga og eru hinar leigðu eignir ekki færðar til eignar.

Eignarhlutir í félögum

SORPA bs. á 100% eignarhlut í Metan ehf. Færð er hlutdeild í tekjum ársins en ekki eru gerð samstæðureikningsskil þar sem það hefur óverulega þýðingu fyrir rekstur og efnahag samstæðunnar vegna smæðar sbr. 70 gr. laga nr. 3/2006.

Viðskiptakröfur

Viðskiptakröfur eru færðar á nafnverði að frádreginni niðurfærslu til að mæta þeim kröfum sem kunna að tapast. Niðurfærslan er byggð á mati á tapsáhættu gagnvart einstökum kröfum og kröfunum í heild. Óbein niðurfærsla viðskiptakrafna nam 6,0 millj.kr. í lok ársins. Afskrifaðar tapaðar viðskiptakröfur á árinu námu 0,1 millj.kr.

Handbært fé

Sjóður og bankainnstæður teljast til handbærs fjár í efnahagsreikningi og við gerð sjóðstreymis.

Rekstrartekjur

3. Rekstrartekjur sundurliðast þannig:

	2015	2014
Móttökugjöld	2.037.598.510	1.712.035.222
Endurvinnsluafurðir	441.328.824	410.473.674
Endurvinnslustöðvar	847.443.955	700.320.467
Útseld þjónusta	43.831.971	62.775.561
Áðrar tekjur	12.763.048	17.451.769
Nytjamarkaður	295.359.026	277.542.420
Vinna milli deilda - eigin not	(864.167.217)	(736.165.711)
	<u>2.814.158.117</u>	<u>2.444.433.402</u>

Rekstrargjöld

4. Rekstrargjöld sundurliðast þannig:

	2015	2014
Yfirstjórn og sam eiginlegur kostnaður	155.333.134	138.440.503
Þróunar-, tækni- og fræðsludeild	126.128.001	137.174.410
Móttöku- og urðunarkostnaður	1.844.534.555	1.776.631.478
Rekstur útleigðs húsnæðis	5.200.191	4.318.840
Nytjamarkaður	295.359.026	277.542.420
Rekstur endurvinnslustöðva	847.443.955	700.320.467
Vinna milli deilda - eigin not	(864.167.217)	(736.165.711)
	<u>2.409.831.645</u>	<u>2.298.262.407</u>

5. Fjármunatekjur og fjármagnsgjöld sundurliðast þannig:

	2015	2014
Vaxtatekjur og verðbætur	23.803.167	15.186.283
Vaxtagjöld og verðbætur	(11.935.662)	(14.373.062)
Endurreikningur gengistryggðra lána	0	49.857.892
Gengismunur	(584.201)	(513.148)
Áhrif hlutdeildarféлага	1.002.794	290.609
	<u>12.286.098</u>	<u>50.448.574</u>

Varanlegir rekstrarfjármunir

6. Varanlegir rekstrarfjármunir og afskriftir, sem reiknaðar eru sem fastur árlegur hundraðshluti, greinast þannig:

fjárhæðir í þús.kr.	Gufunes móttökustöð	Álfsnes urðunarstöð svæðisáætlun	Gufunes vélar og tæki	Endurvinnslu- stöðvar	Samtals
Heildarverð 1.1. 2015	995.486	844.720	686.901	512.549	3.039.657
Afskrifað áður	(606.369)	(514.986)	(415.857)	(144.050)	(1.681.262)
Bókfært verð í upphafi árs	389.116	329.734	271.044	368.500	1.358.395
Viðbót á árinu	4.986	150.543	60.582	29.893	246.003
Selt og niðurlagt á árinu	0	(600)	0	0	(600)
Afskrifað á árinu	(43.002)	(39.005)	(56.580)	(15.078)	(153.666)
Bókfært verð 31.12. 2015	351.100	440.672	275.046	383.314	1.450.132
Afskriftarhlutföll	4–20%	10–20 %	12–25%	0–4%	
Afskriftir færast eftirfarandi:					
Í rekstur					138.587
Til lækkunar á skuldbindingu vegna endurvinnslustöðva					15.078
					153.666

Opinbert mat fasteigna í desember 2015 skiptist þannig í þús. kr.:

	Fasteignamat 31/12 2015	Brunabótamat 31/12 2015	Bókfært verð 31/12 2015
Gufunes, móttökustöð	1.043.850	1.382.100	351.100
Annað	206.480	62.810	705.111
	1.250.330	1.444.910	1.056.211

Vátryggingarverð véla og tækja byggðasamlagsins nam 1.707,0 millj.kr. í lok ársins samkvæmt mati tryggingafélagsins.

Áhættufé í öðrum félögum

7. Eignarhlutir í öðrum félögum greinast þannig:

	Eignarhlutur	Nafnverð	Bókfært verð
Metan ehf.	100%	47.000.000	22.868.651
		47.000.000	22.868.651

Skýringar

Eigið fé

8. Stofnfé sundurliðast þannig:

		Stofnfé
Reykjavíkurborg	66,7%	224.723.250
Kópavogur	11,3%	38.037.800
Hafnarfjörður	10,7%	36.059.363
Garðabær	5,5%	18.456.102
Mosfellsbær	3,0%	10.145.453
Seltjarnarnes	2,8%	9.540.601
	<u>100,0%</u>	<u>336.962.569</u>

9. Breytingar á eigin fé SORPU bs. greinast þannig:

	Stofnfé	Óráðstafað eigið fé	Samtals
Eigið fé 1.1. 2015	336.962.569	1.021.293.733	1.358.256.302
Hagnaður ársins	0	416.612.569	416.612.569
Eigið fé samtals 31.12. 2015	<u>336.962.569</u>	<u>1.437.906.302</u>	<u>1.774.868.871</u>

Langtímaskuldir

10. Yfirlit um langtímaskuldir:

	Vaxtakjör 31.12. 2015	Eftirstöðvar 31.12. 2015
Íslandsbanki	NVT 4%	133.474.367
Lánasjóður sveitarfélaga	NVT 2,45-3,45%	142.515.194
Eignaleigur	NVT 6,21%	6.267.485
Eignaleigur	ÓVTR 7,4-7,85%	129.096.704
		<u>411.353.750</u>
Næsta árs afborganir langtímaskulda		<u>(83.513.119)</u>
		<u>327.840.631</u>

Langtímaskuldir greinast þannig :

Skuldir vegna byggðasamlagsins	135.364.189
Skuldir vegna endurvinnslustöðva	275.989.561
	<u>411.353.750</u>

Afborganir af langtímaskuldum félagsins greinast þannig á næstu ár:

	Samtals
Árið 2016	83.513.119
Árið 2017	72.988.940
Árið 2018	74.072.869
Árið 2019	60.510.337
Árið 2020	55.839.696
Afborgun síðar	64.428.789
Langtímaskuldir alls	<u>411.353.750</u>

Skuldbindingar

11. Í samræmi við 11. og 31. gr. laga nr. 55/2003 um meðhöndlun úrgangs, 10 gr. reglugerðar nr. 737/2003 um meðhöndlun úrgangs og 17. gr. reglugerðar nr. 738/2003 um urðun úrgangs, tók stjórn SORPU bs. ákvörðun um að leggja á sérstakt gjald á urðaðan úrgang til að uppfylla ákvæði framangreindra laga og reglugerða um ábyrgð á eftirliti og vöktun með urðunarstaðnum í 30 ár eftir að honum hefur verið lokað. Gjaldið leggst á allan urðaðan úrgang frá 16. júlí 2009 að telja. Ábyrgðin er í samræmi við 17. gr. lið b í reglugerð nr. 738/2003.

Til gjalda á árinu eru færðar 7,0 millj.kr. og nemur skuldbinding vegna ábyrgðar á urðunarstað í lok ársins 47,1 millj.kr.

Húsaleiguskuldbinding SORPU bs. nemur 57 millj. kr. í lok ársins.

12. Endurvinnslustöðvar eru í eigu sveitarfélaganna og er færð skuldbinding vegna þeirra í bókum SORPU bs. Á móti lánnum sem tekin voru vegna endurvinnslustöðva á SORPA bs. kröfu á hendur sveitarfélögunum og dregst hún frá skuldbindingunni.

Breyting skuldbindingarinnar er eftirfarandi á árinu:

Skuldbinding vegna endurvinnslustöðva í ársbyrjun	368.499.604
Krafa á sveitarfélögin, vegna langtímalána endurvinnslustöðva, í ársbyrjun	(197.767.029)
Afskrift á árinu	(15.078.284)
Vextir og uppreikningur langtímalána	(16.367.547)
Greiðslur frá sveitarfélögunum	51.993.454
	<u>191.280.198</u>

Skuldbindingin sundurliðast þannig:

Endurvinnslustöðvar í árslok	383.313.949
Langtímalán og áfallnir vextir vegna endurvinnslustöðva	(277.693.807)
Lántökur umfram fjárfestingu	85.660.056
	<u>191.280.198</u>

Skuldbindingin skiptist í hlutfalli við íbúafjölda sveitarfélaga þann 1. desember 2015.

Reykjavíkurborg	57,39%	109.775.163
Kópavogur	16,01%	30.617.014
Hafnarfjörður	13,21%	25.260.380
Garðabær	6,90%	13.194.518
Mosfellsbær	4,43%	8.482.830
Seltjarnarnes	2,07%	3.950.293
	<u>100,0%</u>	<u>191.280.198</u>

Veðsetningar og ábyrgðarskuldbindingar

13. Sveitarfélög sem standa að byggðasamlaginu bera einfalda ábyrgð á fjárhagsskuldbindingum þess gagnvart kröfuhöfum. Innbyrðis skiptist ábyrgðin í hlutfalli við íbúafjölda þeirra.

Eignir samlagsins eru ekki veðsettar aðrar en þær sem keyptar eru með fjármögnunarleigu.

Önnur mál

Laun og launatengd gjöld

14. Laun og launatengd gjöld greinast þannig:	2015	2014
Laun	646.795.043	552.038.318
Stjórnarlausn	10.028.642	9.423.390
Launatengd gjöld	<u>171.582.206</u>	<u>147.570.755</u>
Laun og launatengd gjöld samtals	<u>828.405.891</u>	<u>709.032.463</u>

Ársverk	98	94
---------------	----	----

15. Tengdir aðilar eru:

	Seld þjón. & vörur	Keypt þjón. & vörur	Kröfur	Skuldir
Eigendur og dótturfélög þeirra	1.181.752.837	116.181.633	126.171.214	16.916.105
Metan ehf. dótturfélag SORPU bs.	<u>4.951.920</u>	<u>4.654.878</u>	<u>654.860</u>	<u>578.697</u>
	<u>1.186.704.757</u>	<u>120.836.511</u>	<u>126.826.074</u>	<u>17.494.802</u>

16. Tvö mál er varða SORPU bs. eru rekin fyrir dómstólum. Annars vegar skadabótakrafa Gámaþjónustunnar upp á 105 millj.kr. auk vaxta og verðbóta en SORPA bs. hefur hafnað þeim kröfum og ekki fært skuldbindingar vegna þessa. Hins vegar er ógildingarmál SORPU bs., gagnvart Samkeppniseftirlitinu en fjárhagsleg áhætta af því máli er ekki önnur en felst í rekstri málsins.

Fimm ára yfirlit samlagsins

17. Fimm ára yfirlit félagsins á verðlagi hvers árs (í þús.kr):

Rekstur	2015	2014	2013	2012	2011
Rekstrartekjur	2.814.158	2.444.433	2.429.393	2.292.468	1.976.849
Rekstrargjöld	2.271.244	2.148.451	2.184.258	2.125.455	1.824.681
Hagnaður f. afskriftir	542.914	295.982	245.135	167.014	152.169
Afskriftir	138.587	149.811	140.713	139.961	126.450
Hagnaður f. fjárm.liði	404.326	146.171	104.422	27.052	25.719
Fjármagnsliðir	12.286	50.449	(7.756)	(5.291)	2.844
Hagnaður ársins	416.613	196.620	96.666	21.761	28.563

Efnahagur	2015	2014	2013	2012	2011
Fastafjármunir	1.518.360	1.417.420	1.375.280	1.392.943	1.362.175
Veltufjármunir	1.199.321	889.931	591.740	496.196	472.123
Eignir samtals	2.717.681	2.307.351	1.967.021	1.889.138	1.834.298
Eigið fé	1.774.869	1.358.256	1.161.637	1.305.654	1.258.844
Skuldbindingar	238.412	209.574	185.812	0	0
Langtímaskuldir	327.841	401.420	322.461	227.945	265.300
Skammtímaskuldir	376.559	338.101	297.111	355.539	310.155
Eigið fé og skuldir samtals	2.717.681	2.307.351	1.967.021	1.889.138	1.834.298

	2015	2014	2013	2012	2011
18. Veltufjárhlutfall	3,18	2,63	1,99	1,40	1,52
Eiginfjárhlutfall	65,31%	58,87%	59,06%	69,11%	68,63%
Arðsemi eigin fjár	26,59%	15,61%	7,84%	1,70%	2,31%
Skuldsetningarhlutfall	18,47%	29,55%	27,76%	15,67%	21,07%
Ársverk	98	94	90	89	89

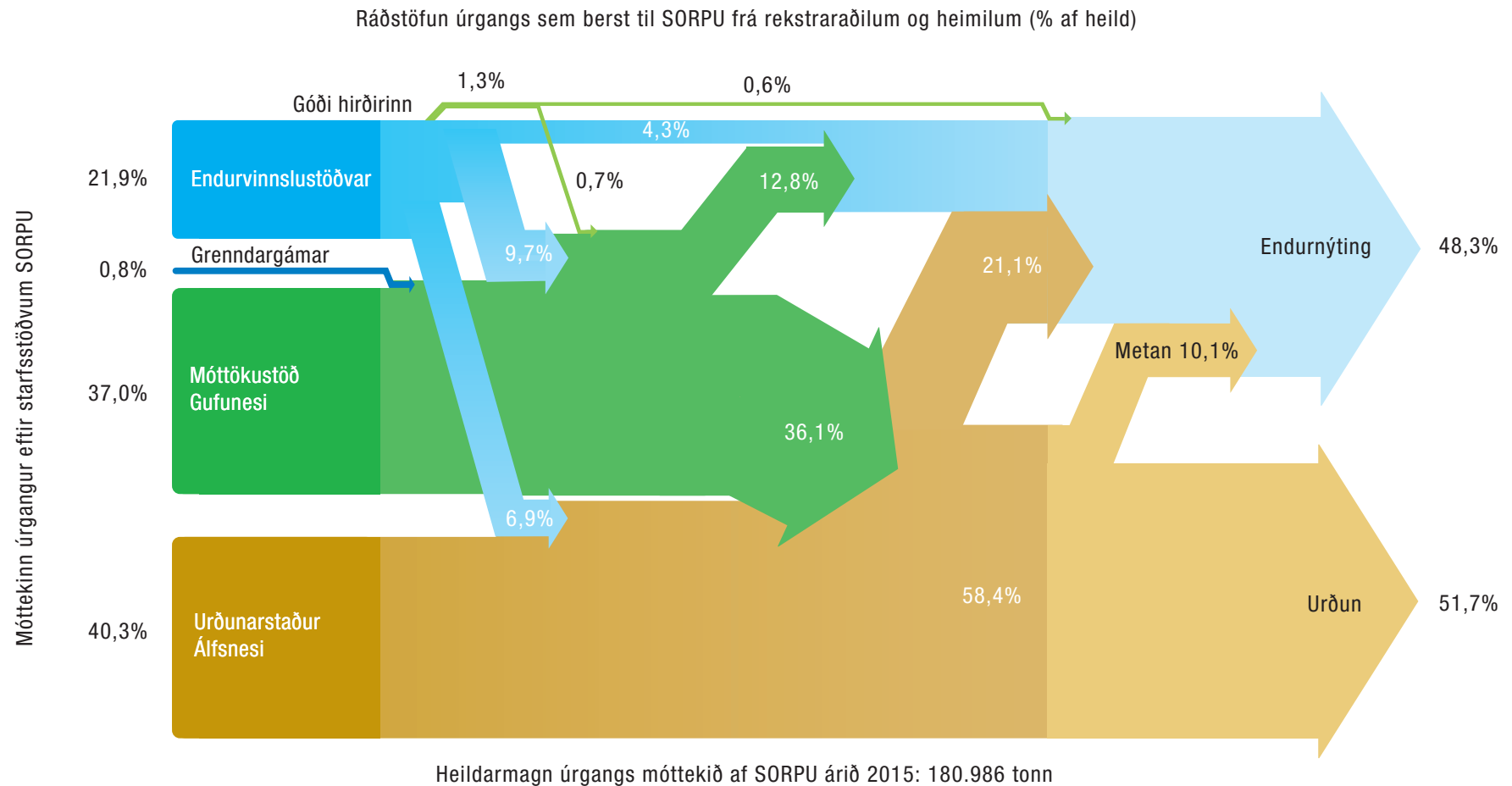


VIÐAUKAR



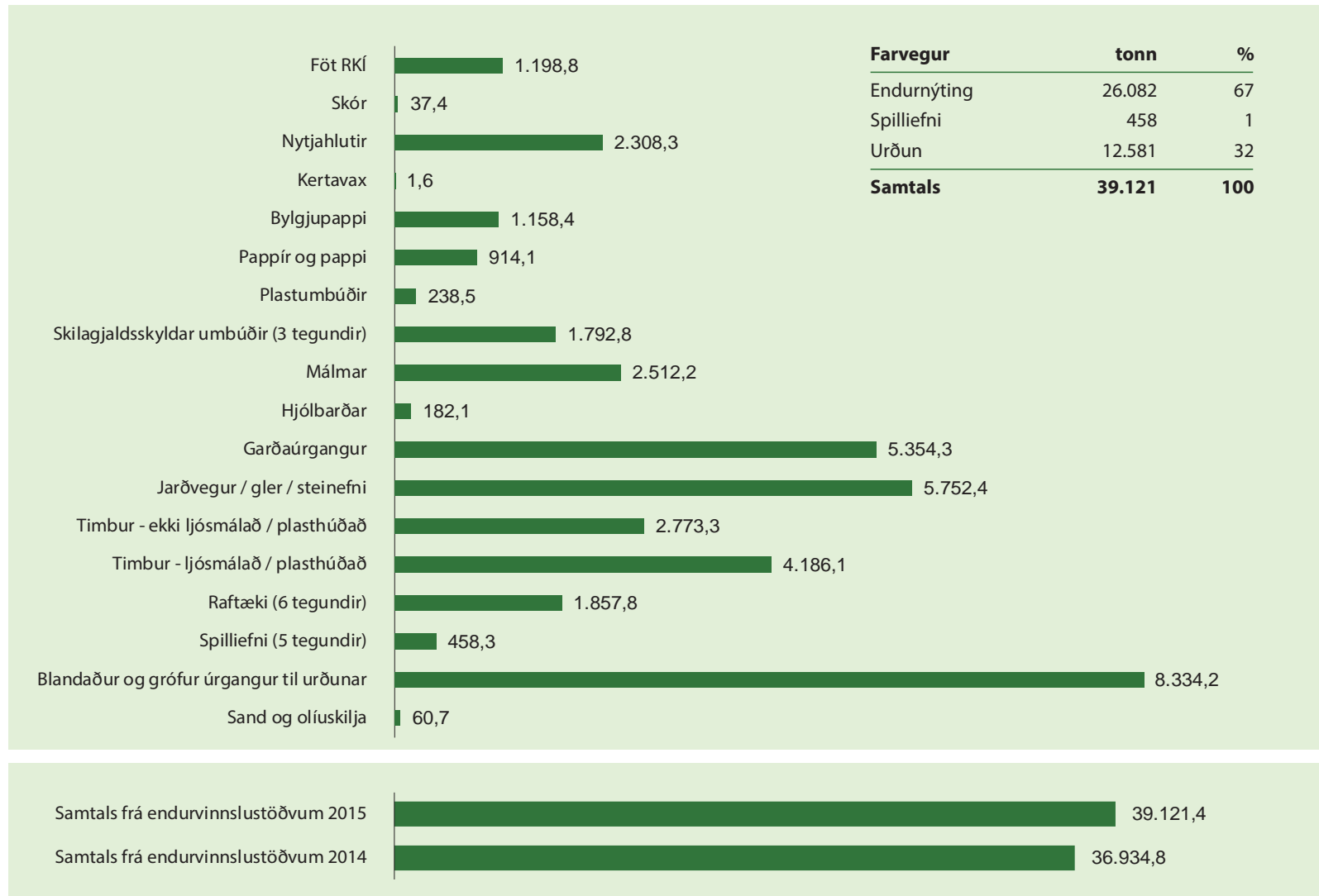
Myndin sýnir hlutfall úrgangs sem berst til endurnýtingar og urðunar hjá SORPU. Síaukið magn færast á milli strauma, t.d. með vélrænni flokkun og má sem dæmi nefna málma sem berast með heimilisúrgangi til urðunar en eru vélflokkaðir frá öðrum úrgangi og þannig gerðir að verðmætu hráefni.

Annað dæmi er lífrænn úrgangur sem berst með heimilisúrgangi til urðunar. Metan sem verður til við niðurbrot lífræns úrgangs í sorphaugnum nýtist sem eldsneyti á bíla og er því reiknað inn í endurnýtingarhlutfallið. Að jafnaði mynda 10 kg af lífrænum úrgangi 1 Nm³ af metani.

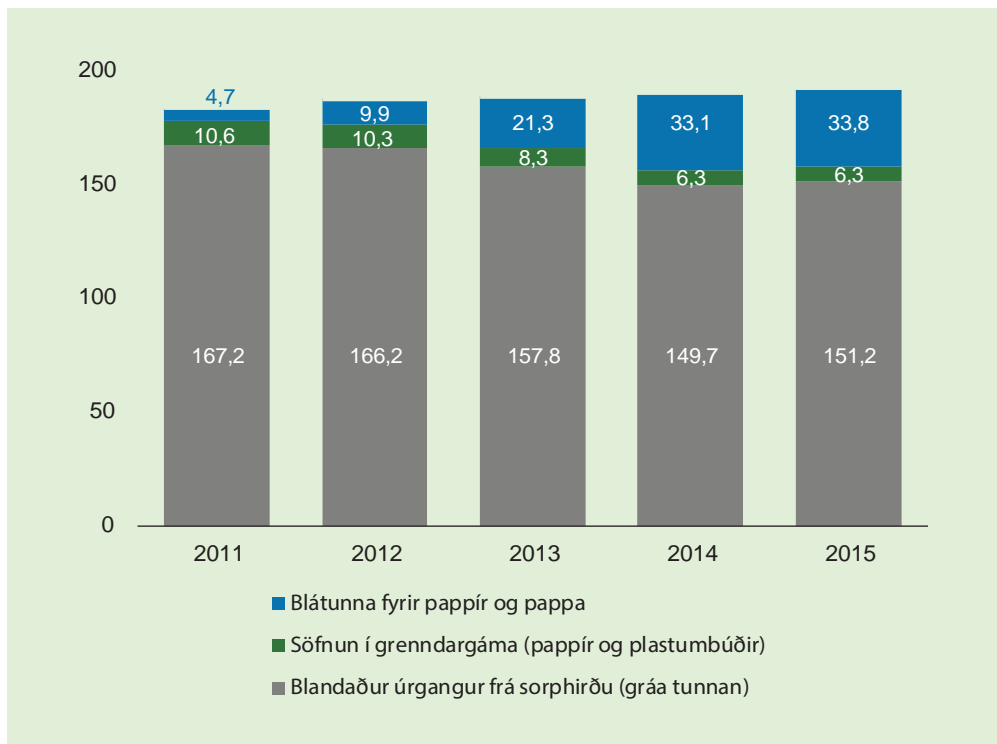




Tafla 1. Magntölur frá endurvinnslustöðvum SORPU 2015 (tonn)



Tafla 2. Söfnun í orkutunnu, grenndargáma og blátunnu 2011- 2015 (kg/íbúa)



Á árunum 2012-2013 fengu íbúar flestra sveitarfélaga á höfuðborgarsvæðinu blátunnur fyrir pappír og pappa. Í kjölfarið dróst magn pappírsefna sem skilað var í grenndargáma saman. Aukning varð hinsvegar í söfnun pappírsefna með tilkomu blátunnu.

Vorið 2015 hófst tilraunaverkefni um söfnun glerumbúða í grenndargáma á þremur stöðum í Reykjavík og stóð verkefnið yfir út árið.

Tölur miðast við íbúafjölda 31. desember ár hvert samkvæmt Hagstofu Íslands.



Tafla 3. Sorpsöfnun sveitarfélaga

Skipting á magni milli sveitarfélaga á höfuðborgarsvæðinu 2014-2015 (tonn)

Orkutunna	Janúar		Febrúar		Mars		Apríl		Maí		Júní		Júlí		Ágúst		September		Október		Nóvember		Desember		
	2015	2014	2015	2014	2015	2014	2015	2014	2015	2014*	2015	2014	2015	2014*	2015	2014	2015	2014*	2015	2014	2015	2014	2015	2014*	
Sveitarfélög																									
Garðabær	239	212	184	196	167	183	196	195	153	170	204	185	191	211	203	155	194	205	202	190	183	202	229	214	
Hafnarfjörður	400	399	315	295	366	331	364	385	322	310	358	340	321	344	350	300	353	357	326	347	327	305	385	368	
Kópavogur	531	493	381	397	421	386	458	436	388	408	430	407	432	420	406	397	414	411	411	425	402	381	492	423	
Mosfellsbær	139	134	123	77	122	125	124	126	121	121	120	124	122	125	102	109	104	131	119	125	118	81	123	122	
Reykjavík	1.814	1.770	1.376	1.368	1.576	1.449	1.527	1.517	1.436	1.467	1.592	1.505	1.546	1.557	1.440	1.400	1.533	1.559	1.488	1.534	1.445	1.348	1.641	1.618	
Seltjarnarnes	64	62	54	54	52	57	47	51	55	54	67	63	68	70	56	54	55	55	53	53	58	53	80	67	
Samtals	3.186	3.070	2.433	2.388	2.704	2.531	2.715	2.710	2.475	2.530	2.771	2.624	2.680	2.727	2.557	2.416	2.652	2.718	2.599	2.674	2.534	2.368	2.950	2.810	

	Magn úrgangs eftir sveitarfélögum í tonnum		Magn úrgangs á íbúa á ári í kg		Breyting á úrgangsmagni milli ára á íbúa í %	Íbúafjöldi höfuðborgarsvæðisins 31. desember		Breyting íbúafjölda milli ára
	2015	2014*	2015	2014*	2014-2015	2015	2014*	2014-2015
Garðabær	2.343	2.317	159,1	160,2	-0,7%	14.730	14.460	1,9%
Hafnarfjörður	4.185	4.081	148,4	146,4	1,4%	28.200	27.870	1,2%
Kópavogur	5.166	4.983	151,2	150,1	0,7%	34.180	33.190	3,0%
Mosfellsbær	1.437	1.400	151,7	150,6	0,8%	9.470	9.300	1,8%
Reykjavík	18.415	18.092	150,3	148,6	1,1%	122.550	121.780	0,6%
Seltjarnarnes	710	694	161,1	157,3	2,4%	4.410	4.410	0,0%
Samtals	32.257	31.567	151,1	149,6	1,0%	213.540	211.010	1,2%

Íbúafjöldi er samkvæmt tölum Hagstofu Íslands 31. desember ár hvert.

* Í ársskýrslu 2014 voru notaðar tölur yfir íbúafjölda 1. desember og því er örlítill munur á íbúafjöldatölum og magntölum sem miða við íbúa í ársskýrslum 2014 og 2015.

Í töflu 3 kemur fram munur á magni fyrir árið 2014 miðað við það magn sem birtist í sömu töflu í ársskýrslu 2014. Skýrist magnmunur af leiðréttingum sem gerðar voru eftir á og skiluðu sér því ekki í töfluna.

Árið 2015 var tekið í notkun nýtt mælaborð stjórnaða þar sem upplýsingar úr kerfum SORPU uppfærast sjálfkrafa dag hvern.

Tafla 4. Húsaorpsrannsókn SORPU 2015

Niðurstöður húsaorpsrannsóknar SORPU fyrir höfuðborgarsvæðið						
Gerð úrgangs	Hlutfall úrgangsflokka			Afleidd kíló á hvern íbúa höfuðborgarsvæðisins		
	2015	2014	2013	2015	2014	2013
Pappír og pappi	11,2%	11,9%	8,9%	17,0	17,9	14,0
Plast	20,5%	20,0%	19,3%	30,9	30,7	31,8
Skilagjaldsskyldar umb.	1,1%	1,1%	1,2%	1,7	1,6	2,0
Klæði og skór	3,8%	2,9%	2,9%	5,7	4,4	4,6
Kerti	0,3%	0,3%	0,2%	0,4	0,4	0,3
Málmar	3,2%	2,9%	2,6%	4,9	4,4	4,2
Gler og steinefni	5,3%	5,1%	5,0%	8,0	7,7	8,0
Tímbur	0,9%	0,2%	0,4%	1,3	0,4	0,6
Eldhúsúrgangur	43,8%	46,8%	48,2%	66,2	69,9	76,0
Garðaúrgangur	2,0%	0,7%	0,9%	3,0	1,0	1,4
Spilliefni/Raftæki	1,1%	0,8%	1,5%	1,6	1,2	2,4
Bleiur	6,8%	7,3%	8,9%	10,2	10,9	14,1
Alls	100,0%	100,0%	100,0%	151,1	149,7	157,9
Lífrænt	68,5%	69,6%	69,4%	103,5	104,1	109,6
Ólífrænt	31,5%	30,4%	30,6%	47,6	45,5	48,3

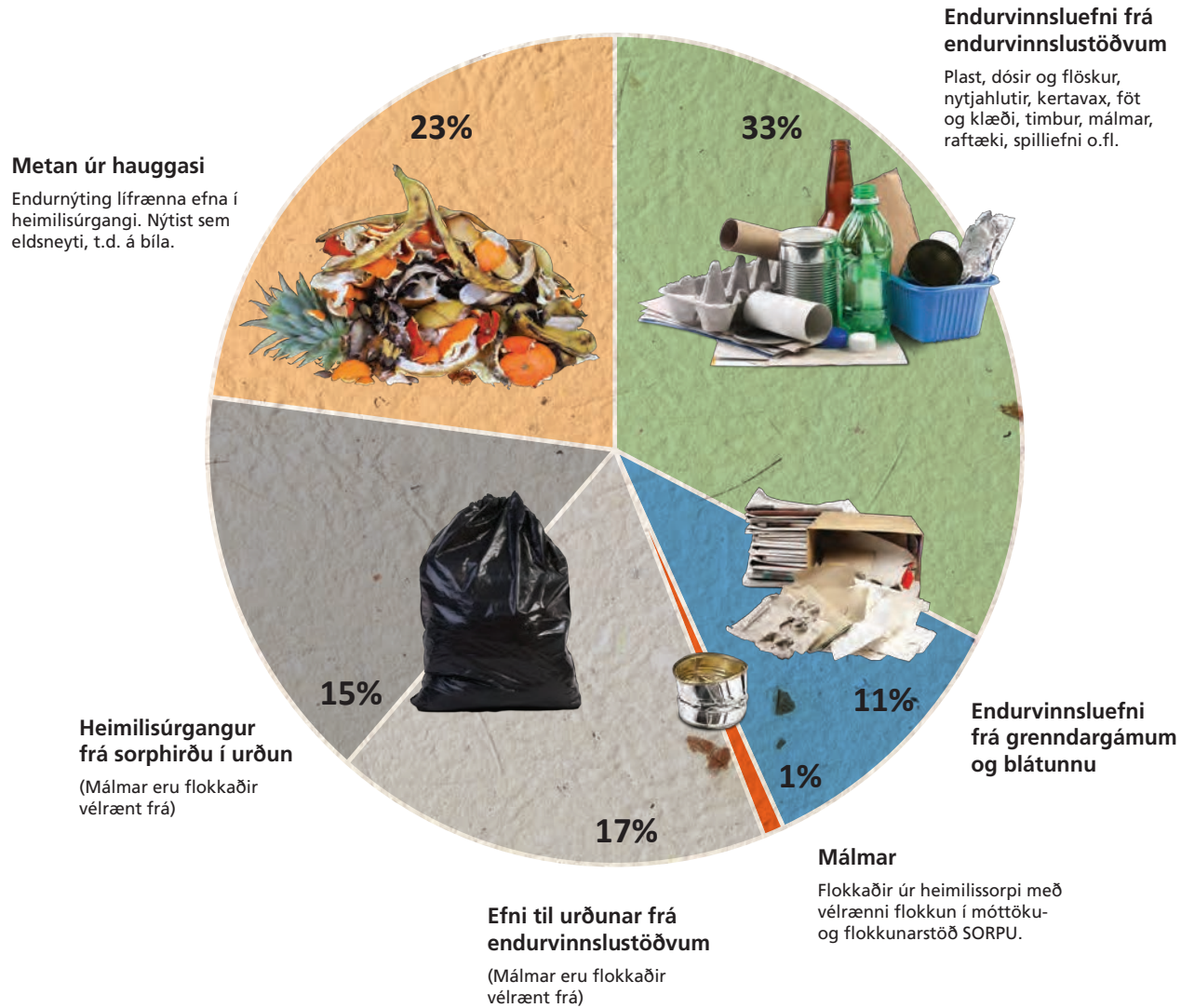
Tölur miðast við íbúafjölda 31. desember ár hvert samkvæmt tölum Hagstofu Íslands.



Mynd 2. Ráðstöfun úrgangs frá heimilum

2015

Endurnýting úrgangs frá heimilum 68%



Móttöku- og flokkunarstöðin í Gufunesi og urðunarstaðurinn Álfsnesi

Tafla 5. Til endurvinnslu frá móttöku- og flokkunarstöð (tonn)

	2015	2014	2013
Endurvinnsluefni alls	23.236	20.365	15.982



Tafla 6. Móttaka og ráðstöfun úrgangs í Álfsnesi (tonn)

Móttekið	2015	%	2014	%	2013	%
Baggar	96.831	64,5	90.126	65,1	88.042	67,4
Óbaggað	53.217	35,5	48.339	34,9	42.583	32,6
Samtals	150.048	100,0%	138.465	100,0%	130.624	100,0
Ráðstafað						
Endurunnið	38.160	25,4	35.312	25,5	26.677	20,4
Urðað	111.888	74,6	103.153	74,5	103.947	79,6



Tafla 7. Vargfuglaeyðing í Álfsnesi (fjöldi fugla)

	2015	2014	2013
Svartbakur	310	994	783
Sílamávvur	1.210	4.790	4.258
Samtals eytt	1.520	5.784	5.041



Efnamælingar í Álfsnesi

Tafla 8.

Frárennsli urðunarstaðar í Álfsnesi. Sýni tekin 2013-2015.

Dagsetning sýnatöku	05.07.2013	05.07.2013	11.09.2013	28.03.2014	25.09.2014	29.04.2015	16.09.2015	
Rannsóknarstofnun	ALS	ALS	ALS	ALS	ALS	ALS	ALS	
Efnasambönd	(Gýmir)							Einingar
Rennsli					7,8	5,0	6,0	l/s
Hitastig	12,5		13	16,8	18,2	9,2	13,0	°C
pH	7,59	7,94	7,47	7,39	7,88	7,22	7,15	pH
Leiðni	938	768	823	967	846	1.020	815	mS/m
Nítrat-N			0,12		<0,750		<0,750	mg/l
Ammoníum-N	766	564	640	801	646	834	699	mg/l
Kjeldahl-N								mg/l
Heildar-N			738		775		748	mg/l
Heildar-P			28,3		5,91		31	mg/l
Klóríð			678		819		740	mg/l
Flúoríð, F			0,844		0,787		1,42	mg/l
Súlfat, SO ₄			17		90,0		14,0	mg/l
Sýaníð Heildar-CN								mg/l
Súrefnisþörf, COD	4980	942	2640	2250	1820	2950	3730	mg/l
Uppleyst lífrænt kolefni, DOC			846		529		753	mg/l
Olía og fita			7,9		<5,0		18,8	mg/l
Lífræn halógensambönd, AOX			0,271		1,06		0,557	mg/l
Bensen			0,0331		<0,0002		0,00388	mg/l
Tóluen			0,691		<0,001		0,573	mg/l
Etylbensen			0,0263		0,00032		0,0407	mg/l
o-Xylen			0,0149		0,00049		0,0663	mg/l
m/p-Xylener			0,0473		0,00135		0,156	mg/l
Heildar-BTEX			0,813		0,00216		0,840	mg/l
Fenóltala			0,576		0,042		1,18	mg/l
Mangan, Mn					0,784		0,779	mg/l
Kopar, Cu			0,0338		0,054		0,0307	mg/l
Kadmíum, Cd			0,000167		0,000307		0,000132	mg/l
Blý, Pb			0,00412		0,00491		0,00552	mg/l
Sínk, Zn			0,123		0,124		0,128	mg/l
Króm, Cr			0,23		0,283		0,215	mg/l
Járn, Fe			16,6		19,5		20,8	mg/l
Kvikasilfur, Hg			0,0000420		0,0000397		0,0000420	mg/l
Arsen, As			0,0277		0,0171		0,0158	mg/l
Nikkel, Ni			0,0745		0,102		0,0829	mg/l
Molybden, Mo			0,00301		0,00433		0,00696	mg/l
Baríum, Ba			0,0845		0,117		0,0908	mg/l
Antimon, Sb			0,00358		0,00427		0,00333	mg/l
Selen, Se			<0,003		<0,003		<0,003	mg/l
Tin, Sn			0,0348		0,0527		0,0445	mg/l

16.9.2015. Aukaniðurstöður:

Na 583 mg/l, Ca 127 mg/l, K 223 mg/l, Mg 85,9 mg/l, Al 0,983 mg/l, V 0,0403 mg/l, Co 0,019 mg/l, Uppleyst efni (TDS) 3530 mg/l.



Greitt er eftir rúmmáli fyrir losun á úrgangi í eftirfarandi flokkum. Ekki er greitt fyrir losun á úrgangi í öðrum flokkum.

Stærð farms [m³]: 0,25 (¼) 0,50 (½) 0,75 (¾) 1,0 1,25 1,50 1,75 2,0
Gjald [kr.]: 1.060 2.120 3.180 4.240 5.300 6.360 7.420 8.480

Gjaldskráin gildir fyrir fyrstu 2 m³ í hverri ferð. Fyrir magn umfram 2 m³ gildir eftirfarandi:

- Gjaldfrjáls úrgangur (*Nei* í töflu) verður gjaldskyldur, dæmi 3 m³ = 2 m³ x 0 kr. + 1 m³ x 4.240 kr. = 4.240 kr.
- Gjaldskyldur úrgangur (*Já* í töflu) þá reiknast hver rúmmálseining umfram 2 m³ tvöfalt, dæmi 3 m³ = 2 m³ x 4.240 kr. + 1 m³ x 8.480 kr. = 16.960 kr.

Viðskiptavinum SORPU með stærri farma er bent á móttöku- og flokkunarstöð í Gufunesi eða á urðunarstað í Álfsnesi.

VNR.	Heiti	Gjaldskilyrt frá heimilum	Gjaldskilyrt frá rekstraraðilum
1500117	Pressanlegur úrgangur frá framkvæmdum	Já	Já
1500120	Almennur heimilisúrgangur og skyldur úrgangur	Nei	Já
1500317	Steinefni frá framkvæmdum	Já	Já
1500316	Bílruður	Já	Já
1500415	Vörubretti, kassar o.þ.h.	Já	Já
1500417	Tímbur - ekki ljósmálað / plasthúðað frá framkvæmdum	Já	Já
1500420	Húsgögn o.þ.h. - ekki ljósmálað / plasthúðað	Nei	Já
1500517	Tímbur - ljósmálað / plasthúðað frá framkvæmdum	Já	Já
1500520	Húsgögn o.þ.h. - ljósmálað / plasthúðað	Nei	Já
1500217	Grófur úrgangur frá framkvæmdum	Já	Já
1500220	Bólstruð húsgögn, dýnur o.þ.h.	Nei	Já
1500620	Gras	Nei	Já
1500720	Trjágreinir	Nei	Já
1500820	Hey frá dýrahaldi	Já	Já
1500920	Garðaúrgangur	Nei	Já
1501017	Jarðvegur	Já	Já
1501120	Blanda af pappír og umbúðum úr sléttum pappa og bylgjupappa	Nei	Já
1501215	Plastumbúðir	Nei	Já
1501317	Gifs og gifsplötur frá framkvæmdum	Já	Já

Afhendingaraðila ber að veita upplýsingar um eðli og uppruna úrgangs. Úrgangsflokkur þarf að vera staðfestur af starfsmanni SORPU.

Flokkaður úrgangur skal vera án aðskotahluta eða mengandi efna í samræmi við móttökuskilyrði, sjá sorpa.is.

Fylgst er með umferð á endurvinnslustöðvum með myndavélakerfi. SORPA áskilur sér rétt til að nota upplýsingar úr því til innheimtu vegna losunar úrgangs.

Afgreiðslugjald fyrir gjaldskyldan úrgang á endurvinnslustöðvum er að lágmarki 0,25 m³ eða 1.060 kr.

Á endurvinnslustöðvum má kaupa rafrænt inneignarkort, fylla á það, að lágmarki 12 x 0,25 m³ og athuga stöðu þess. Inneignarkort með 12 x 0,25 m³ kostar kr. 12.720.

Nánari upplýsingar um flokkun úrgangs, afgreiðslutíma o.fl. eru á sorpa.is og í síma 5202200.



Gjaldskrá móttöku- og flokkunarstöðvar í Gufunesi 1. júlí 2015

VNR.	Heiti	Úrvinnslu- gjald	Kr./kg m.vsk.
14019	Blanda af pappír og umbúðum úr sléttum pappa og bylgjupappa t.d. úr bláunnu, grenndargámum og af endurvinnslustöðvum	Að hluta	0,30
14022	Dagblöð og tímarit	Nei	3,56
14018	Skrifstofupappír og hvítur afskurður	0 – 500 kg á mánuði 501 kg og yfir á mánuði	Nei 0,00 -4,94
14017	Umbúðir úr sléttum pappa	0 – 1.000 kg á mánuði 1001 kg og yfir á mánuði	Já 0,00 -6,71
14023	Afskurður – sléttur pappi Baggaður sléttur pappi >500 kg/bagga í 40 feta skipagám á höfuðborgarsvæðinu eða FOB útlutningshöfn samkvæmt nánara samkomulagi	Nei	-4,94
14014	Umbúðir úr bylgjupappa	0 – 250 kg á mánuði 251 – 500 kg á mánuði 501 – 1.000 kg á mánuði 1001 kg og yfir á mánuði	Já 0,00 -2,57 -3,80 -5,28
	Baggaður bylgjupappi >500 kg/bagga í 40 feta skipagám á höfuðborgarsvæðinu eða FOB útlutningshöfn skv. nánara samkomulagi		-13,83
14015	Afskurður – bylgjupappi Baggaður bylgjupappafskurður >500 kg/bagga í 40 feta skipagám á höfuðborgarsvæðinu eða FOB útlutningshöfn skv. nánara samkomulagi	Nei	4,15
14012	Blanda af umbúðum úr mjúku og hörðu plasti Umbúðir sem bera úrvinnslugjald, t.d. úr grenndargámum og endurvinnslustöðvum	0 – 500 kg á mánuði 501 – 1000 kg á mánuði 1001 kg og yfir á mánuði	Já 0,00 -0,40 -0,49
14021	Umbúðir úr hörðu plasti sem bera úrvinnslugjald	Já	10,18
14011	Heyrúlluplast	Já	0,00
14010	Filmuplast – ólitað / óáprentað Umbúðir sem bera úrvinnslugjald	0 – 125 kg á mánuði 126 – 250 kg á mánuði 251 – 375 kg á mánuði 376 kg og yfir á mánuði	Já 0,00 -14,82 -15,91 -16,94
	Baggað filmuplast >500 kg/bagga í 40 feta skipagám á höfuðborgarsvæðinu eða FOB útlutningshöfn skv. nánara samkomulagi		-21,74
14020	Filmuplast – litað / áprentað Umbúðir sem bera úrvinnslugjald	0 – 250 kg á mánuði 251 kg og yfir á mánuði	Já 0,00 -6,92

VNR.	Heiti	Úrvinnslu- gjald	Kr./kg m.vsk.
14002	Hjólbarðar	Já	0,00
14004	Timbur – ekki ljós- / hvítmálað eða plasthúðað	Nei	4,37
14003	Kapalkefli	Nei	16,68
14005	Timbur – ljós- / hvítmálað eða plasthúðað	Nei	15,50
1400519	Lituð timburflis , 90% undir 400 mm Fyrirvari er gerður um að endurvinnslufarvegur sé fyrir efnið – sérsamkomulag um afhendingartíma og afhendingarmagn	Nei	9,30
14016	Grófur úrgangur	Nei	27,89
14001	Almennur heimilisúrgangur og skyldur úrgangur	Nei	19,94
14006	Gras og hey	Nei	15,39
14007	Trjágreinir	Nei	12,01
14009	Garðaúrgangur	Nei	15,39
14026	Jarðvegur og uppgröftur	Nei	7,85
14030	Óflokkaður úrgangur	Nei	28,45
94047	Böggun endurvinnsluefna til afhendingar á flutningstæki. Minnsta magn 10 tonn.	Á ekki við	9,23

Afhendingaraðila ber að veita upplýsingar um eðli og uppruna úrgangs. Úrgangsflokkur er staðfestur af starfsmanni SORPU.

Flokkaður úrgangur skal vera án aðskotahluta eða mengandi efna í samræmi við móttökuskilyrði, sjá sorpa.is.

Tekið er við úrgangi gegn staðgreiðslu eða framvísun viðskiptakorts. Afgreiðslugjald í móttöku- og flokkunarstöðinni í Gufunesi er að lágmarki 460 kr. með vsk.

Upplýsingar um flokkun úrgangs, afgreiðslutíma o.fl. eru á sorpa.is og í síma 520 2200.

Upplýsingar um úrvinnslugjald gefur Úrvinnslusjóður, urvinnslusjodur.is, sími 517 4700.



Gjaldskrá urðunarstaðarins í Álfsnesi 1. júlí 2015

VNR.	Heiti	Kr./kg m. vsk
12112	Dekkjakurl – einungis tekið við frá viðurkenndum starfsleyfisskyldum aðilum skv. sérstöku samkomulagi	- - -
12103	Gler og steinefni	1,48
12136	Gífs og gífsplötur	14,43
* 12135	Asbest – einungis tekið við frá viðurkenndum starfsleyfisskyldum aðilum	14,43
12117	Jarðvegur og uppgröftur	1,48
12128	Mengaður uppgröftur – möguleiki á sérstöku samkomulagi háð magni og endurnýtingarmöguleikum	13,16
12139	Aska – einungis tekið við frá viðurkenndum starfsleyfisskyldum aðilum skv. sérstöku samkomulagi	- - -
12144	Uppsöp frá götuhreinsun	2,06
12106	Gras og hey	2,63
12107	Trjágreinar	9,02
12108	Trjágreinar – kurlaðar	2,63
12109	Garðaúrgangur	9,02
12114	Hrossatað	2,06
12113	Svínaskítur	14,43
12111	Hænsnaskítur	14,43
12121	Fóður, mjöl og hveiti	14,43
12120	Deig	14,43
12131	Ölgerðarhrat	14,43
12116	Lýsishrat – möguleiki á sérstöku samkomulagi háð magni og endurnýtingarmöguleikum	- - -
! 12132	Þveginn ristarúrgangur – einungis tekið við frá viðurkenndum starfsleyfisskyldum aðilum	14,43
12140	Fíta – einungis tekið við frá viðurkenndum starfsleyfisskyldum aðilum	14,43
12123	Fiskíúrgangur	14,43
12115	Lituð timburflís – 90% undir 180 mm og að hámarki 200 mm	5,88
12101	Baggaður úrgangur	10,24
12102	Véltækur úrgangur	10,24
12130	Óbagganlegur úrgangur – möguleiki á sérstöku samkomulagi háð magni og nýtingarfarvegi	14,43
12122	Gúmíúrgangur – sem ekki ber úrvinnslugjald	14,43
12160	Net, troll og kaðlar	14,43
12129	Tróð úr niðurrífi ökutækja – einungis tekið við frá viðurkenndum starfsleyfisskyldum aðilum skv. sérstöku samkomulagi	- - -

VNR.	Heiti	Kr./kg m. vsk
* 12124	Sláturúrgangur 2. áhættuflokkur – einungis tekið við í neyðartilfellum að undangengnu samráði	14,43
12138	Sláturúrgangur 3. áhættuflokkur – í lausu	14,43
12125	Sláturúrgangur 3. áhættuflokkur – í stórsekkjum	14,43
* 12137	Ásöttur úrgangur – t.d. af veggjatílum	14,43
* 1211920	Dýrahæ 2. áhættuflokkur – frá dýralæknum og einstaklingum	14,43
* 1211902	Dýrahæ 2. áhættuflokkur – frá landbúnaði Einungis tekið við í neyðartilfellum að undangengnu samráði	14,43
12133	Ólífrænn dælanlegur úrgangur > 20% þurrefni	14,43
12110	Raflöður – einungis tekið við frá viðurkenndum starfsleyfisskyldum aðilum	10,24
* 12134	Lyf – einungis tekið við frá viðurkenndum starfsleyfisskyldum aðilum	10,24

* Hafa skal samband við verkstjóra urðunarstaðar **áður** en komið er með farm í þessum flokkum í síma 660-2281.

! Ekki er tekið við seyru og óþvegnum ristarúrgangi til urðunar í Álfsnesi skv. eigendasamkomulagi aðildarsveitarfélaga SORPU bs.

Afhendingaraðila ber að veita upplýsingar um eðli og uppruna úrgangs. Úrgangsflokkur er staðfestur af starfsmanni SORPU.

Flokkaður úrgangur skal vera án aðskotahluta eða mengandi efna í samræmi við móttökuskilyrði, sjá sorpa.is. Ekki er tekið á móti lyktarmengandi úrgangi eftir kl. 12.00.

Tekið er við úrgangi gegn staðgreiðslu eða gegn framvísun viðskiptakorts. Afgreiðslugjald á urðunarstað í Álfsnesi er að lágmarki 2.756 kr. með vsk.

Sérstakt álagsgjald, 30% af gjaldi vegna farms, að lágmarki 35.694 kr. er lagt á ef úrgangur og/eða afhending er ekki í samræmi við móttökuskilyrði.

Gjaldskrár SORPU voru gefnar út tvisvar á árinu 2015, í janúar og júlí.
Í ársskýrslu eru birtar þær gjaldskrár sem giltu í lok árs.



**Þarftu að losa þig við
... vandamál?**

