


The logo for SORPA, featuring the word "SORPA" in a bold, white, sans-serif font. The letter "O" is stylized with a circular graphic element inside it. The background of the entire image is a photograph of two workers in an industrial recycling facility. They are wearing orange and blue safety gear, including helmets and earmuffs, and are standing next to a large pile of compressed paper waste. The facility has blue metal structures and machinery visible in the background.

SORPA

ÁRSSKÝRSLA 2014

© SORPA bs.
Gylfaflöt 5
112 Reykjavík
Sími: 520 2200
Bréfsími: 520 2209
www.sorpa.is

Umsjón og ritstjórn: Karen Hulda Kristjánsdóttir
Ljósmyndir: Binni, myndir úr safni SORPU og Shutterstock
Upplýsingahönnun og grafísk vinnsla: Gyða S. Björnsdóttir
Ársskýrsla SORPU er prentuð á endurunninn pappír.

Svansprent með umhverfisvottun 



EFNISYFIRLIT

Inngangur	3
Hlutverk og meginmarkmið	7
Grænt bókhald	15
Starfsstöðvar	25
Samfélagsleg ábyrgð	35
Ársreikningur	41
Viðaukar	57
<i>Magntölur</i>	58
<i>Efnamælingar í Álfsnesi</i>	66
<i>Gjaldskrá</i>	67
<i>Ársfundur SORPU bs.</i>	70

VOTTUN HF.



ÍST ISO 14001





INNGANGUR



Björn H. Halldórsson
Framkvæmdastjóri

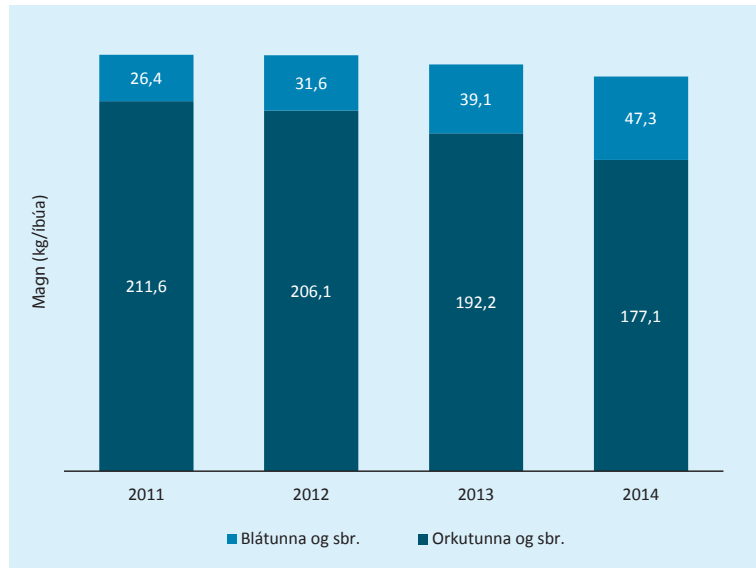
Íbúar eiga hrós skilið

Árangur í endurvinnslu pappírs og pappa hefur aukist verulega með tilkomu s.k. blátunnu hjá sveitarfélögum á höfuðborgarsvæðinu. Magn pappírs hefur aukist nánast stöðugt frá því fyrstu bláu tunnunar voru kynntar til sögunnar á höfuðborgarsvæðinu. Frá árinu 2009 hefur magn blátunnuefnis aukist úr 4,6 kg/íbúa í 33,4 kg/íbúa. Frá árinu 2011 hefur heildarmagn blátunnuefnis sem safnast frá grenndargámum, endurvinnslustöðvum og blátunnu aukist úr 26,4 kg/íbúa í 47,3 kg/íbúa. Á fjórum árum hefur því endurvinnsla á pappír og pappa frá heimilum aukist um nálega helming. Íbúar höfuðborgarsvæðisins eiga mikið hrós skilið fyrir þessa frammistöðu.

Í nýjustu húsasorpsrannsókn SORPU, þar sem könnuð er samsetning almenns úrgangs, kemur í ljós að pappír í orkutunnu íbúa er tæplega 10% samanborið við um 25% fyrir örfáum árum. Þetta hlutfall er ennþá of hátt og því enn verk að vinna en engu að síður merki um góðan árangur. Svo virðist sem skilaboð um flokkun á sléttum pappír og fernum hafi ekki alveg náð eyrum íbúa og má bæta árangur í þeim flokkum. Sveitarfélögin þurfa einnig að skoða tíðni söfnunar og hvort auka megi endurvinnslu með aukinni hirðutíðni á bláu tunnunni.

Lágmörkun úrgangs

Blátunnuvæðing sveitarfélaganna hefur leitt af sér meira en bara endurvinnslu á pappír og pappa. Tilkoma blátunnunnar, hefur gróft séð, minnkað þörf íbúa höfuðborgarsvæðisins fyrir plastpoka um á að giska 4 – 6 milljónir eintaka á ári þar sem engir plastpokar fara í blátunnuna, allur pappír er laus. Þetta er verulegur árangur í að minnka magn úrgangs en einnig í að minnka plast í umferð. Önnur aðferð við að draga úr plastpokanotkun er að nota margnota innkaupapoka í stað einnota – þannig er markvisst dregið úr notkun plasts og um leið úr úrgangsmýndun.



Mynd 1. Frábær árangur íbúa höfuðborgarsvæðisins endurspeglast í samdrætti í úrgangsmagni og aukinni endurvinnslu á pappír og pappa.

Tölur miðast við íbúafjölda 1. desember ár hvert samkvæmt Hagstofu Íslands.

Aukin endurvinnsla

SORPA hefur látið gera viðhorfskannanir á hverju ári þar sem m.a. er spurt um viðhorf til úrgangs og endurvinnslu. Nýjasta könnunin styður þær tölur sem koma úr húsasorpsrannsókninni – að endurvinnsla á öllum þeim flokkum úrgangs sem SORPA tekur við hafi aukist milli ára. Þessi niðurstaða sýnir fram á að árangur í endurvinnslu úrgangs næst best með einföldum skilaboðum og einföldum aðferðum. Endurvinnsla úrgangs frá heimilum og þátttaka almennings er forsenda þess að málaflokkurinn verði sjálfbær – umhverfinu og samfélaginu öllu til ábata. Sá árangur sem náðst hefur undanfarin ár er íbúum höfuðborgarsvæðisins til sóma og sýnir svo ekki verður um villst að íbúar bera hag umhverfisins fyrir brjósti.

Jafnlaunavottun 2014

Á árinu náði SORPA þeim merka áfanga að hljóta jafnlaunavottun VR. Þetta er mikill áfangi þar sem staðfest var að SORPA hefur unnið í anda jafnlaunastefnu enda engin rök sem mæla með því að út frá kynferði ákvarðist endurgjald launþega fyrir veitta vinnu. Við úttekt kom í ljós að ekki þurfti að breyta neinu hjá SORPU til að vottunin fengist – var það sérstaklega ánægjulegt.

95% endurvinnsla í framtíðinni

Næsta stóra verkefni SORPU er bygging gas- og jarðgerðarstöðvar sem kemur til með að breyta allri endurvinnslu heimilisúrgangs hér á höfuðborgarsvæðinu til mikilla muna. Í dag er endurvinnsla og endurnýting heimilisúrgangs á höfuðborgarsvæðinu með því besta, ef ekki það besta, sem gerist á landinu eða samtals um 72% þegar allt er talið. Þó árangurinn sé góður má alltaf gera betur. Með byggingu gas- og jarðgerðarstöðvar, þar sem framleitt verður metan til ökutækjanota og vottaður jarðvegsbætir sem nýta má til uppgræðslu, og með framleiðslu á s.k. brenni sem nýta má t.d. á köldum svæðum, er stefnt að því að endurvinnsla og endurnýting heimilisúrgangs á höfuðborgarsvæðinu verði yfir 95%. Þetta er markmið sem fyllilega er hægt að ná. Væri þá markmiðum sem sett hafa verið fram um urðun á lífrænum og brennanlegum heimilisúrgangi náð. Til að þessu verði náð á sem hagkvæmasta hátt þarf hins vegar regluverk í kringum lífrænan úrgang og nýtingu á efnum eins og jarðvegsbæti að breytast. Eins og regluverkið er nú skrifað og túlkað, er allt eins víst að jarðvegsbætir, framleiddur úr lífrænum heimilisúrgangi yrði ekki til annars nýtur en til urðunar. Væri þá verr af stað farið en heima setið. Því er það skýlaus krafa að þær stofnanir sem um málið fjalla þ.e.a.s. Matvælastofnun og Umhverfisstofnun gæti hófs í túlkunum á laga- og reglugerðarákvæðum.

Björn H. Halldórsson
framkvæmdastjóri





HLUTVERK OG MEGINMARKMIÐ

Hlutverk SORPU bs. er að annast meðhöndlun úrgangs fyrir öll sveitarfélögin sem aðild eiga að SORPU, svo sem að starfrækja urðunarstað og móttökustöð, byggja og reka endurvinnslustöðvar, þróa nýjar aðferðir til þess að vinna verðmæti úr úrgangsefnum, eyðingu hættulegra úrgangsefna, framleiða og selja eldsneyti og orku úr úrgangi, fylgjast með tæknipróun á sviði úrgangseyðingar og endurvinnslu, gerð svæðisáætlunar sbr. lagakröfu hverju sinni og kynna gildi umhverfissjónarmiða í meðhöndlun úrgangs.

SORPA sér ekki um sorphirðu, hvorki hjá almenningi né fyrirtækjum. Fyrirkomulag sorphirðu er ákveðið í hverju sveitarfélagi fyrir sig en samkvæmt stofnsamningi hefur SORPA frumkvæði og tillögurétt að samræmingu og hagræðingu.

Deildarstjórar



Bjarni Gnýr Hjarðar

Yfirverkfræðingur þróunar- og tæknideildar og urðunarstaðar



Jón Ólafur Vilhjálmsson

Stöðvarstjóri móttökustöðvar í Gufunesi
Formaður verslunarstjórnar Góða hirðisins



Ragna I. Halldórsdóttir

Deildarstjóri umhverfis- og fræðsludeildar
Gæðastjóri



Guðmundur Tryggvi Ólafsson

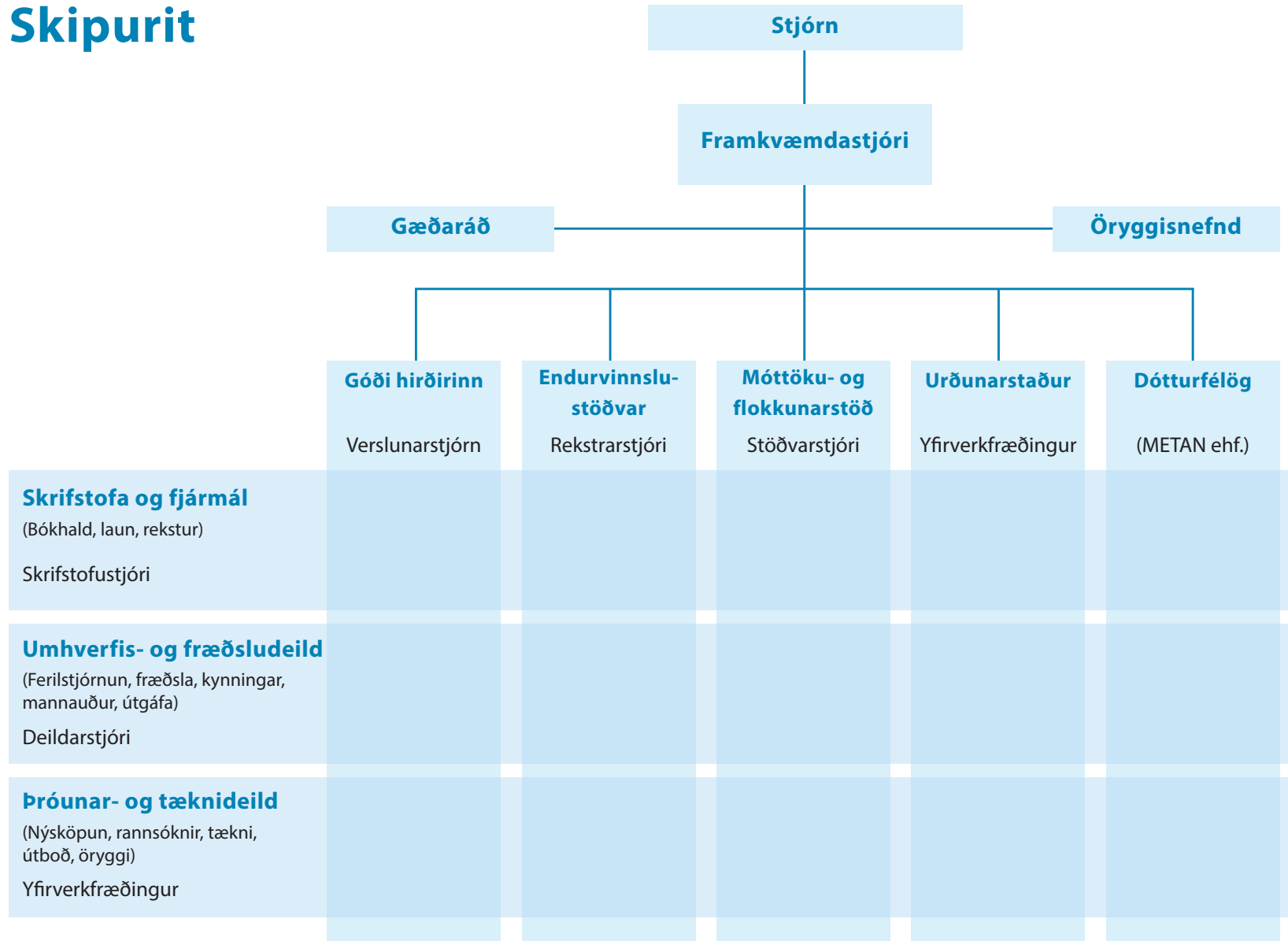
Rekstrarstjóri endurvinnslustöðva SORPU



Sigríður Björg Einarsdóttir

Skrifstofustjóri

Skipurit



Stjórn SORPU bs. 2014



Bjarni Torfi Álfþórsson
formaður



Halldór Auðar Svansson
varaformaður



Guðmundur Geirdal



Rósa Guðbjartsdóttir



Jóna Sæmundsdóttir



Hafsteinn Pálsson

Stjórn SORPU frá 1.1. 2014 – 2.7.2014

Sveitarfélag

Reykjavík
Kópavogur
Hafnarfjörður
Garðabær
Mosfellsbær
Seltjarnarnes

Aðalmenn

Karl Sigurðsson
Ómar Stefánsson
Margrét Gauja Magnúsdóttir, formaður
Páll Hilmarsson
Hafsteinn Pálsson
Bjarni Torfi Álfþórsson, varaformaður

Varamenn

Einar Örn Benediktsson
Aðalsteinn Jónsson
Guðrún Ágústa Guðmundsd.
Áslaug Hulda Jónsdóttir
Bryndís Haraldsdóttir
Guðmundur Magnússon

Stjórn SORPU frá 3.7. 2014 – 31.12. 2014

Sveitarfélag

Reykjavík
Kópavogur
Hafnarfjörður
Garðabær
Mosfellsbær
Seltjarnarnes

Aðalmenn

Halldór Auðar Svansson, varaformaður
Guðmundur Geirdal
Rósa Guðbjartsdóttir
Jóna Sæmundsdóttir
Hafsteinn Pálsson
Bjarni Torfi Álfþórsson, formaður

Varamenn

Sóley Tómasdóttir
Karen E. Halldórsdóttir
Guðlaug Kristjánsdóttir
Sigurður Guðmundsson
Kolbrún G. Þorsteinsdóttir
Sigrún Edda Jónsdóttir

Stjórn SORPU bs.

Aðalstjórn byggðasamlagsins skipa 6 fulltrúar, einn frá hverju aðildarsveitarfélagi og skal hann vera aðalmaður í sveitarstjórn eða framkvæmdastjóri sveitarfélags. Sömu skilyrði gilda um varamenn sem hver sveitarstjórn tilnefnir. Kjörtímabil stjórnarinnar eru tvö ár í senn frá upphafi kjörtímabils sveitarstjórna. Stjórnin skiptir sjálf með sér verkum og skal formennska skiptast á milli aðildarfélaganna.

Stjórnarmenn fara með hlutfallslegt atkvæðavægi í samræmi við íbúafjölda þess sveitarfélags sem þeir eru fulltrúar fyrir. Atkvæðavægi endurskoðast í byrjun hvers árs miðað við íbúatölu aðildarsveitarfélags hinn 1. desember árið á undan.

Hlutverk stjórnar er að hafa stöðugt og ítarlegt eftirlit með öllum rekstri byggðasamlagsins, sjá um að lögum og reglugerðum sem starfsemin heyrir undir sé fylgt og sjá um að gerðar séu áætlanir um rekstur félagsins til lengri eða skemmri tíma. Stjórnin gætir þess að nægilegt eftirlit sé með bókhaldi og fjármunameðferð og ákveður gjaldskrá fyrir þjónustu byggðasamlagsins.

Kjörtímabil stjórnar er tvö ár og hófst nýtt tímabil í júní 2014 eftir sveitarstjórnarkosningar. Í upptalningu á síðunni á undan má sjá skipan stjórnar árið 2014.

Góður árangur

milli árana 2013 og 2014...



Gjaldskrá

Gjaldskrá byggðasamlagsins er endurskoðuð tvisvar á ári og byggjast forsendur breytinga á byggingavísitölu og launavísitölu hverju sinni. Verðskrá nokkurra endurvinnsluefna er endurskoðuð oft og getur tekið breytingum í ljósi gengisþróunar, samnings verða við móttökuaðila og endurgreiðslna Úrvinnslusjóðs.

Stjórn Metan ehf.

Stjórnarmenn í Metan ehf. voru Ómar Stefánsson formaður, Karl Sigurðsson og Margrét Gauja Magnúsdóttir. Hlutfé Metan ehf. þann 31. desember 2014 er 47 milljónir.

Nefndir

Framkvæmdastjóri SORPU bs. á sæti í verkefnisstjórn Sambands íslenskra sveitarfélaga um úrgangsmál og er formaður verkefnisstjórnar.

Samráðshópur stjórnar SORPU bs. og Samtaka atvinnulífsins

Hópurinn starfar áfram og kemur saman þegar nauðsyn krefur.

Samstarfsverkefni

Svæðisáætlun um meðhöndlun úrgangs er samstarfsverkefni SORPU bs., Sorpstöðvar Suðurlands bs., Sorpeyðingarstöðvar Suðurnesja sf. og Sorpurðunar Vesturlands hf. Áætlunin var staðfest af öllum sveitarfélögum á starfssvæði þessara fyrirtækja á árinu 2009 (sjá samlausn.is). Nú er unnið að framkvæmd einstakra þátta þessarar svæðisáætlunar og er samræming á því verki á höndum sérstakrar samráðsnefndar ofangreindra fyrirtækja. Fyrir hönd SORPU bs. sátu í þeirri nefnd árið 2014; Ómar Stefánsson, sem var formaður nefndarinnar, og Páll Hilmarsson, auk þess sem bæði framkvæmdastjóri og yfirverkfræðingur sitja fundi samráðshópsins.

Rekstraráætlun og afskriftir

Tekjuáætlun byggðasamlagsins gerði ráð fyrir móttöku og meðhöndlun hjá SORPU bs. á 152.000 tonnum úrgangs með svipaðri dreifingu á gjaldflokkum og árið 2013. Niðurstöðutala varð 167 þúsund tonn sem er um 9,9% frávik frá áætlun. Móttekið og meðhöndlað magn í Gufunesi var 81.818 tonn og á urðunarstaðnum var samtals tekið við 138.464 tonnum. Framlag fyrir fjármagnsliði og afskriftir var 296,0 m. kr. (245,1 m. kr. árið 2013). Að teknu tilliti til afskrifta og fjármagnsliða var bókfærður hagnaður 196,6 m. kr. (96,7 m. kr. árið 2013).

Helstu kennitölur úr rekstri SORPU bs.

	2014	2013	2012	2011	2010
Veltufjárhlutfall	2,63	1,99	1,40	1,52	1,46
Eiginfjárhlutfall	58,57%	59,06%	69,11%	68,63%	65,65%
Arðsemi eigin fjár	15,61%	7,84%	1,70%	2,31%	3,29%
Ársverk	94	90	89	89	85

Helstu kennitölur úr rekstri Metans ehf.

	2014	2013
Rekstrartekjur ársins námu	2.566 þ.kr.	369 þ.kr.
Rekstrarniðurstaða var	-349 þ. Kr.	-3.099 þ.kr.
Veltufjárhlutfall	16,4	26,9
Eigið fé sem hlutfall af heildarfjármagni	95,8%	97,7%



góði hirðirinn
hósbónabur ...

Vinsamlegast losið úr plastpokum og öðrum ílátum

10

Garðaúrgangur

Yard Waste

Vinsamlegast losið úr plastpokum og öðrum ílátum

RPA



REKINGARVEFISMAÁLSTA
103 108 REK





GRÆNT BÓKHALD

Umhverfis- og gæðastefna

SORPA starfar í sátt við fólk og umhverfi.

Því munum við:

- Vera traust og leiðandi fyrirtæki á sviði úrgangsstjórnunar.
- Hafa umhverfismál og ánægju viðskiptavina efst í huga.
- Gera fyrirtækið að öruggum og eftirsóknarverðum vinnustað.
- Hámarka endurnotkun og endurvinnslu.
- Draga úr hráefnanotkun og úrgangsmýndun í fyrirtækinu.
- Tryggja stöðugar umbætur og lágmarka umhverfisáhrif.

Með því að:

- Veita góða þjónustu og bjóða vandaðar vörur í sátt við umhverfið.
- Vera í góðum samskiptum við viðskiptavini, starfsmenn, eigendur, samstarfsaðila og aðra hagsmunaaðila.
- Efla jákvæða ímynd og trúverðugleika fyrirtækisins með góðum rekstri, markvissri þjónustu, þrautseigju og frumkvæði.
- Efla umhverfisvitund starfsmanna svo þeir séu góðar fyrirmyndir.
- Afla og miðla þekkingu með fræðslu, nýsköpun og innleiðingu bestu aðferða.
- Nota eins og kostur er innlenda og endurnýjanlega orkugjafa og hvetja þjónustuaðila til þess sama.
- Þekkja og uppfylla kröfur og fylgja vottuðu umhverfis- og gæðastjórnunarkerfi.

SORPA fékk vottun á stjórnkerfi sitt samkvæmt ISO 9001 gæðastaðlinum árið 2011 og samkvæmt ISO 14001 umhverfisstaðlinum í lok árs 2013. Við innleiðingu á ISO 14001 voru þýðingarmiklir umhverfisþættir skilgreindir fyrir SORPU í heild og voru þeir svo útfærðir nánar fyrir hverja starfsstöð ásamt upplýsingum um vöktun og stýringu þeirra. Umhverfis- og gæðakerfið er hluti af daglegum störfum allra starfsmanna sem leggja sig fram við að gera betur í dag en í gær. Þannig tryggjum við stöðugar umbætur í umhverfis- og gæðamálum og leggjum okkur fram við að lágmarka umhverfisáhrif fyrirtækisins. Þýðingarmiklir umhverfisþættir sem SORPA hefur eftirlit og stýringu með eru:

- Úrgangur
- Starfsemi
- Gassöfnun og -hreinsun
- Losun mengunarefna í sigvatn og frárennsli
- Umhverfisfræðsla

Þýðingarmiklir umhverfisþættir

Úrgangur

Heildarmagn úrgangs sem barst til SORPU árið 2014 var 167.132 tonn. Innveginn úrgangur er notaður sem viðmið til þess að reikna umhverfisáhrif SORPU. Einnig er úrgangur frá starfseminni vigtaður.

Með markvissri flokkun er hægt að nýta flestar tegundir úrgangsefna sem hráefni í nýjar vörur og draga þannig einnig úr ágangi á takmarkaðar auðlindir jarðar, s.s. olíu og vatn. Miklir fjármunir sparast einnig með minni sóun og betri nýtingu úrgangsefna.

Ýmsar aðferðir eru til við flokkun, söfnun og úrvinnslu úrgangs en mikilvægt er að leita hagkvæmustu leiða sem taka mið af íslenskum

aðstæðum, henta íbúum og eru einfaldar í framkvæmd. Blátunna og orkutunna eru liður í samræmingu úrgangsstjórnunar á suðvesturlandi og aðferð til að hámarka endurvinnslu á pappa- og pappírsefnum, öllum lífrænum úrgangi og málmum.

Blátunnan stendur öllum íbúum höfuðborgarsvæðisins til boða og í hana má setja allan pappír, sléttan pappa og bylgjupappa. SORPA flokkar bylgjupappann frá í móttöku- og flokkunarstöðinni í Gufunesi til þess að hámarka virði efnisins áður en allt hráefnið er sent til Svíþjóðar til endurvinnslu. Endurvinnsla á hverju tonni af pappír veldur 95% minni loftmengun en frumframleiðsla og sparar orku sem nemur því sem meðalheimili notar á hálfu ári. Gríðarleg vatnsnotkun fylgir einnig frumframleiðslu á pappír og við endurvinnslu á hverju tonni sparast um 26.000 lítrar af vatni.

Orkutunnan er gráa/svarta tunnan fyrir heimilisúrgang. Í hana má setja allan lífrænan úrgang auk málma. SORPA vélflokkar málma frá blönduðum úrgangi í móttöku- og flokkunarstöðinni en lífræni úrgangurinn er urðaður í Álfsnesi þar sem hann nýtist til orkuvinnslu. Með vélflokkun næst um 60% af málmum úr blönduðum heimilisúrgangi en að sjálfsögðu má einnig skila flokkuðum málmum á endurvinnslustöðvar SORPU. Við endurvinnslu á hverju tonni af blönduðum málmum eins og safnast hjá SORPU sparast orka sem nemur ársnotkun fimm heimila af rafmagni og um 100 lítrar af vatni.

Orkutunnan er góður farvegur fyrir lífrænan úrgang því sérsöfnun á þess háttar úrgangi er afar kostnaðarsöm og ávinningurinn óljós. Venjulega nær þannig sérsöfnun auk þess eingöngu til matarleifa, en árleg rannsókn SORPU á samsetningu húsasorps hefur sýnt að í blönduðum heimilisúrgangi er einnig töluvert magn af annars konar lífrænum úrgangi sem hentar ekki til moltugerðar, eins og til dæmis hráu kjöti, stórum beinum, bleium, dömubindum, gæludýraúrgangi og ryksugupokum. Samtals er um 70% af innihaldi orkutunnunnar af lífrænum toga. Þegar lífræna efnið brotnar niður á urðunarstaðnum myndast hauggas og framleiðir SORPA vistvæna ökutækjaeldsneytið metan úr þessu hauggasi. Þannig er hráefnið endurnýtt með lágmarks tilkostnaði. Það er hagkvæmara fyrir samfélagið að setja líf-

Tafla 1. Lykiltölur í umhverfisáhrifum SORPU

Umhverfisþættir	Eining	2014	2013	Breyting
Magn innvegins úrgangs	Tonn	167.132	151.596	10,2%
Orkunotkun	kWst	7.568.071	7.831.836	-3,4%
Fjöldi ársverka	Ársverk	93,92	90,00	4,4%
Fjöldi íbúa	Íbúar	211.010	208.490	1,2%
Orkunotkun/ársverk	kWst/ársverk	80.580	87.020	-7,4%
Orkunotkun/íbúar	kWst/íbúar	35,9	37,6	-4,5%

Tafla 2. Samantekt á magni úrgangs frá SORPU

Úrgangstegund	2014 (kg)	Umhverfisáhrif (kg/ársverk)	2013 (kg)	Umhverfisáhrif (kg/ársverk)
Blandaður heimilisúrgangur	4.292	45,7	7.472	83,0
Blátunnustraumur	1.083	11,5	2.167	24,1
Plastumbúðir	369	3,9	919	10,2
Timbur	11.050	117,7	-	-
Málmar	3	0,0	18.468	205,2
Úrgangur úr olíugildrum/hreinsiþróum	196.836	2.095,8	366.980	4.077,6
Samtals	213.633	2.274,6	396.005	4.400,1

Framleiðsla á nýjum pappír og pappa

úr endurvinnslupappír frá SORPU

sparaði 291 milljón lítra af vatni á árinu 2014

rænan úrgang í orkutunnuna og urða í stað sérsöfnunar í dag, og í gas- og jarðgerðarstöð þegar fram líða stundir.

Undirbúningur að byggingu gas- og jarðgerðarstöðvar er þegar hafinn og er áætlað að hún opni árið 2017. Gert er ráð fyrir að stöðin komi til með að taka á móti öllum lífrænum heimilisúrgangi sem fer í orkutunnuna, bæði þeim sem hentar til moltugerðar og öðrum. Afrakstur stöðvarinnar verður metan sem mun duga sem eldsneyti á um 8.000 ökutæki og 12.000 tonn af jarðvegsbæti sem nýta má til uppgræðslu lands. Úr plastúrgangi sem hentar ekki til efnisvinnslu, þ.m.t. plasthlutanum úr bleium, verður framleitt brenni. Framleiðsla á hágæða brenni og jarðvegsbæti mun krefjast aukinnar flokkunar og vinnslu á gleri, steinefnum og plastúrgangi og er m.a. í skoðun að setja upp grenndargáma fyrir gler.

Starfsmenn SORPU vilja vera fyrirmynd annarra, þeir flokka og skila á sínum starfsstöðvum og lagt er upp með að vel sé staðið að flokkun innan fyrirtækisins. Á árinu 2014 var heildarmagn úrgangs frá starfsstöðvum SORPU 16.797 kg og úrgangur úr olíugildrum/hreinsiprómi 196.836 kg. Verulega dró úr magni úrgangs frá starfsstöðvum SORPU miðað við fyrra ár og verður áfram unnið að lágmarkun úrgangs innan fyrirtækisins.

Talsvert magn af timbri féll til á endurvinnslustöðvum þegar göngu-rampar úr vörubrettum við pappírs- og plastgáma voru fjarlægðir og nýir steyptri rampar settir upp.

Starfsemi

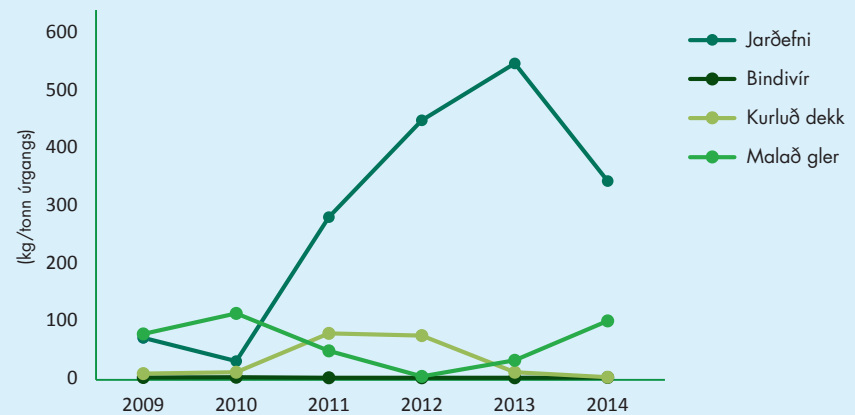
Starfsemi SORPU er viðamikil og hefur því umtalsverð umhverfisáhrif. Fylgst er með hráefna-, orku- og eldsneytisnotkun og reynt að draga úr notkuninni eins og kostur er.

Notkun hráefna er að mestu notkun stoðefna og jarðvegsdúks á urðunarstað og bindivírs í móttökustöð. Stoðefni eru annars vegar jarðefni (grús/drenmöl og sandur) og hins vegar endurnýting á kurluðum dekkjum og möluðu gleri. Þetta er notað sem stoðefni eða drenefni í reinarbotnum, í vegi og plön innan svæðis á urðunarstaðn-

Tafla 3. Hráefnanotkun hjá SORPU á hvert innvegið tonn úrgangs

Mælieining	Rúmþyngd (kg/m ³)	2014 (kg)	Umhverfis-áhrif (kg/t)	2013 (kg)	Umhverfis-áhrif (kg/t)
Jarðefni	1.700	57.162.500	342,0	82.711.800	545,6
Bindivír		184.200	1,1	137.660	0,9
Kurluð dekk	600	291.600	1,7	1.598.400	10,5
Malað gler	2.200	16.590.200	99,3	4.721.200	31,1
Jarðvegsdúkur (m ²)		0	0,0	320 m ²	0,002 m ² /t

Hráefnanotkun hjá SORPU 2014



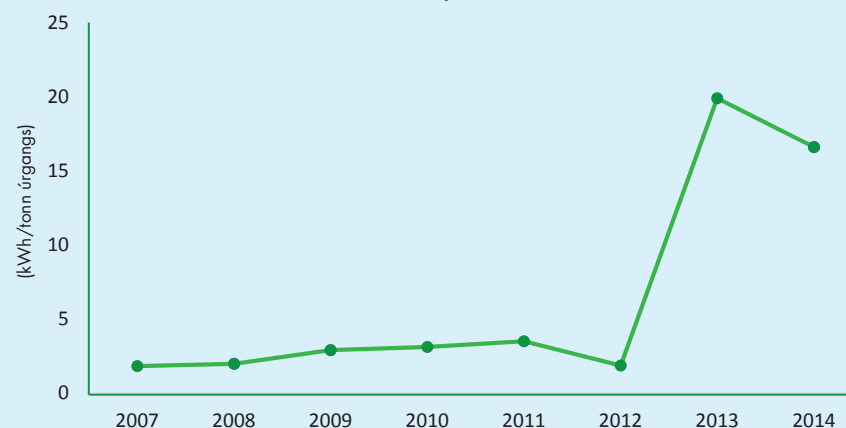
Tafla 4. Orku- og vatnsnotkun hjá SORPU (án ökutækjaeldsneytis) á hvert innvegið tonn úrgangs

	2014	Umhverfisáhrif (notkun/t)	2013	Umhverfisáhrif (notkun/t)
Rafmagn (kWh)	3.398.501	20,33 kWh/t	3.375.080	22,26 kWh/t
Heitt vatn (m ³)	39.844	0,24 m ³ /t	41.132	0,27 m ³ /t
Kalt vatn (m ³)	74.958	0,45 m ³ /t	273.908	1,81 m ³ /t

Tafla 5. Eldsneytisnotkun hjá SORPU á hvert innvegið tonn úrgangs

	2014	Umhverfisáhrif (notkun/t)	2013	Umhverfisáhrif (notkun/t)
Bensín (l)	6.953	0,04 l/t	5.551	0,04 l/t
Díselolía (l)	270.353	1,62 l/t	299.693	1,98 l/t
Metan (Nm ³)	12.802	0,08 Nm ³ /t	10.510	0,07 Nm ³ /t

Samtals eldsneytisnotkun 2014



um og/eða í þrýstijöfnunarlag við gassöfnun. Urðunarstaðurinn er nær sjálfbær um undirlagsefni því mikið magn stoðefnis fellur til við undirbúning reinarbotns. Notkun jarðvegsdúks fylgir því hvenær ný rein er tekin í notkun. Magn jarðefna sem þarf við undirbúning reina er einnig breytilegt og fer eftir eðli jarðlaga í nýju reininni.

Orku- og eldsneytisnotkun SORPU er talsverð því stórar vinnuvélar nota mikla orku við úrgangsmeðhöndlun og má þar nefna hakka- vélar, öflugan timburtætara og kröftugar pressur sem ganga fyrir rafmagn. Einnig sinna verktakar akstri og gámaflutningum fyrir SORPU og hefur olíunotkun verktaka verið skráð frá árinu 2013. Tölu- vert magn vatns fer í að halda móttökustöðinni hreinni en yfir 300 tonn af úrgangi fara í gegnum stöðina daglega. Kalt vatn er notað í gashreinsistöðinni í Álfsnesi við hreinsibúnað og sem kælivatn við gaspressurnar.

Gassöfnun og -hreinsun

Meðal umhverfisáhrifa af starfsemi SORPU er losun gróðurhúsaloft- tegunda eins og koltvísýrings (CO₂) og metans (CH₄). Losun gróðurhúsalofttegunda er einkum vegna starfsemi urðunarstaðar- ins en þess ber að geta að allir urðunarstaðir á Íslandi skulu safna og brenna hauggasi samkvæmt lögum um meðhöndlun úrgangs og reglugerðum um urðun. Hauggas frá urðunarstöðum er að mestu samsett úr CH₄ (50-60%) ásamt CO₂ (40-50%), auk H₂S, N₂ og O₂ í litlum mæli, en gróðurhúsaáhrif metans eru að minnsta kosti 21 sinnum meiri en gróðurhúsaáhrif koltvísýrings. Með brennslu á metani má því draga verulega úr loftslagsáhrifum metans og enn frekar með hreinsun hauggass í metan og brennslu þess í bíl vél í stað innflutts jarðefnaeldsneytis. Við framleiðslu á eldsneyti úr hauggasi er því verið að draga verulega úr losun gróðurhúsalofttegunda frá urðunar- staðnum ásamt því að framleiða eldsneyti sem við akstur losar um 113 sinnum minna magn af koltvísýringi heldur en bensín.

Tafla 6. Orkuinnihald

Efni	Rúmpýngd	Orkuinnihald	kg CO ₂ /kg
Bensín	750 kg/m ³	44,3 MJ/kg	3,17
Díselolía	800 kg/m ³	43,0 MJ/kg	3,17
Metan	0,717 kg/m ³	50,0 MJ/kg	2,73
Heitt vatn	1.000 kg/m ³	35 kWh/t	0

Eitt MJ er 3,6 kWh. Reiknað hitafall á heitu vatni er frá 70°C að 40°C. Orkuinnihald á heitu vatni er 4,2 kJ/kg/°C og er $(4,2 \cdot 30) / 3,6 = 35$ kWh í hverju tonni.



Tafla 7. Heildarorkunotkun hjá SORPU á hvert innvegið tonn úrgangs

Mælieining	2014	Orkuinnihald (kWh)	Umhverfisáhrif (kWh/t)	2013	Orkuinnihald (kWh)	Umhverfisáhrif (kWh/t)
Bensín (tonn)	5,2	64.170	0,4	4,2	51.227	0,3
Díselolía (tonn)	216,3	2.583.373	15,5	239,8	2.863.733	18,9
Metan (tonn)	9,2	127.487	0,8	7,4	102.176	0,7
Rafmagn (kWh)	3.398.501	3.398.501	20,3	3.375.080	3.375.080	22,3
Heitt vatn (tonn)	39.844	1.394.540	8,3	41.132	1.439.620	9,5
Samtals		7.568.071	45,3		7.831.836	51,7

Tafla 8. Gróðurhúsalofttegundir frá eldsneytisnotkun á ökutæki SORPU miðað við hvert innvegið tonn úrgangs

Efni	2014 (tonn)	Umhverfisáhrif/innvegið tonn	2013 (tonn)	Umhverfisáhrif/innvegið tonn	Breyting á umhverfisáhrifum/innvegið tonn
Bensín	5,2	0,10 kg CO ₂ /t	4,2	0,09 kg CO ₂ /t	11%
Díselolía	216,3	4,10 kg CO ₂ /t	239,8	5,01 kg CO ₂ /t	-18%
Samtals		4,20 kg CO₂/t		5,10 kg CO₂/t	-18%
Metan	(9,0)*	(0,15)* kg CO ₂ /t	(7,3)*	(0,13)* kg CO ₂ /t	15%

* CO₂ sem verður til við bruna á metani reiknast ekki því ekki er um koltvísýring frá jarðefnaeldsneyti að ræða og eykur bruni þessa metans því ekki magn gróðurhúsalofttegunda í andrúmsloftinu.

Tafla 9. Magn notað af metani og sparaður útblástur

	2014 (Nm ³)	2014 (tonn)	Gróðurhúsaáhrif án notkunar 2014 (tonn-CO ₂)	2013 (Nm ³)	2013 (tonn)	Gróðurhúsaáhrif án notkunar 2014 (tonn-CO ₂)
Ökutæki	1.917.951	1.375	28.879	1.946.151	1.362	28.608
Alls sparað bensín (l)*	2.148.105			2.179.689		
Alls sparað CO₂			28.879			28.608

* 1,0 Nm³ metan = 1,12 l bensín

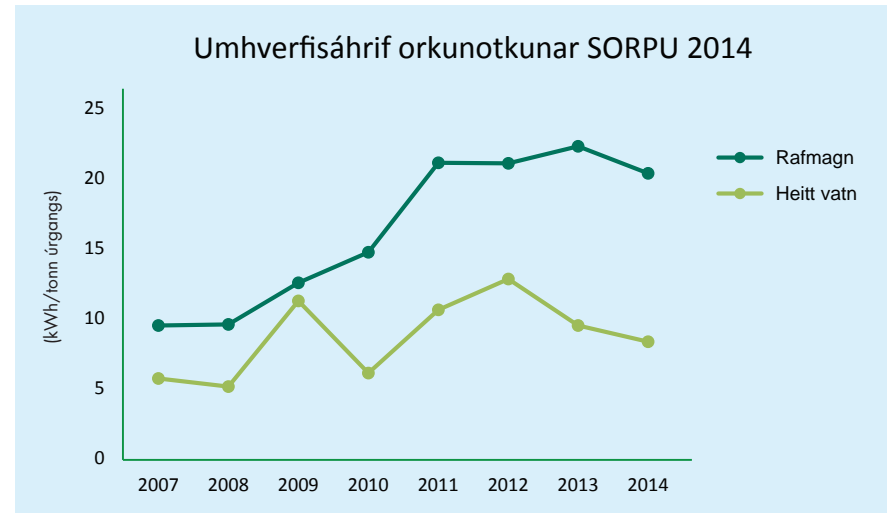
Sigvatn og frárennsli

Grunn- og sigvatnsrannsóknir frá Álfsnesi hafa verið gerðar árlega allt frá árinu 1990. Þá voru framkvæmdar viðamiklar mælingar bæði við Álfsnes og Gufunes til að fá sem bestar upplýsingar um svæðin áður en urðunarstaður og móttökustöð voru tekin í notkun. Hefur SORPA ætíð síðan tryggt gott eftirlit með sigvatni frá urðunarstaðnum og að rannsóknir séu framkvæmdar af mikilli fagmennsku.

Niðurstöður allra mælinga hafa verið birtar í ársskýrslum SORPU en Dr. Ásbjörn Einarsson efnaverkfræðingur hefur frá upphafi haldið utan um efnamælingar fyrirtækisins. Reglulega eru gerðar viðameiri rannsóknir á lífríki út af ströndum athafnasvæðis SORPU. Í öllum rannsóknnum sem gerðar hafa verið fyrir SORPU mælast þungmálmur og ólífræn snefilefni undir viðmiðunarmörkum en þessar niðurstöður eru aðgengilegar í ársskýrslum fyrirtækisins í viðauka.

Umhverfisfræðsla

Umhverfisfræðsla á vegum SORPU er jákvæður umhverfisþáttur. Á hverju ári koma tæplega 3.000 einstaklingar á öllum aldri í fræðslu til SORPU, frá leik- og grunnskólum, framhaldsskólum, háskólum og fyrirtækjum. Einnig hafa erlendir háskólanemar heimsótt SORPU og kynnt sér starfsemi. Kynningarnar snúast um fræðslu um úrgangsmál ásamt almennri umhverfisfræðslu. Einnig veita starfsmenn SORPU ráðgjöf til einstaklinga og fyrirtækja í úrgangsmálum. Umhverfis- og fræðsludeild gefur út fræðsluefni í ýmsu formi. Má þar nefna lita- og þrautabækur fyrir börn, flokkunarleiðbeiningar, almanak og margt fleira. Verktakar sem starfa á vegum SORPU fá sérstaka kynningu og hefur verið gefinn út fræðslubæklingur um kröfur til verktaka og þjónustuaðila í umhverfis- og öryggismálum. Þennan bækling fá allir verktakar og þjónustuaðilar sem vinna á vegum fyrirtækisins áður en þeir hefja störf.





SORPA byggðasamlag

Sveitarfélögin sex á höfuðborgarsvæðinu eru eigendur fyrirtækisins sem hefur það hlutverk samkvæmt stofnsamningi að annast meðhöndlun úrgangs sbr. lög nr. 55/2003 fyrir sveitarfélögin. SORPA tryggir íbúum og fyrirtækjum móttöku úrgangs og kemur úrganginum í viðeigandi farveg.

Eignarhlutfall í SORPU miðað við íbúafjöldatölur Hagstofu 31. desember 2014 var sem hér segir: Reykjavík (57,7%), Kópavogur (15,7%), Hafnarfjörður (13,2%), Garðabær (6,9%), Mosfellsbær (4,4%) og Seltjarnarnes (2,1%). Heildaríbúafjöldi á höfuðborgarsvæðinu var 211.010 og um 80.000 heimili.

Starfsleyfi SORPU

Gildistími starfsleyfis SORPU fyrir urðunarstaðinn í Álfsnesi er til 21. ágúst 2030. Starfsleyfi fyrir móttöku- og flokkunarstöð í Gufunesi gildir til 19. febrúar 2025.

Móttökustöð SORPU í Gufunesi

Starfsleyfisveitandi: Heilbrigðisnefnd Reykjavíkur
Eftirlitsaðili: Heilbrigðisnefnd Reykjavíkur.

Urðunarstaður í Álfsnesi

Starfsleyfisveitandi: Umhverfisstofnun.
Eftirlitsaðili: Umhverfisstofnun.

Endurvinnslustöðvar SORPU

Starfsleyfisveitandi: Heilbrigðisnefnd viðkomandi sveitarfélags.
Eftirlitsaðili: Heilbrigðisnefnd viðkomandi sveitarfélags.

Fyrirtækjaflokkur

Fyrirtækið starfar á sviði úrgangsméðhöndlunar og fellur undir flokk 5 samkvæmt fylgiskjali reglugerðar: 5.3. „Stöðvar fyrir förgun úrgangs annars en spilliefna sem geta afkastað meira en 50 tonnum á dag“ og 5.4. „Urðunarstaðir sem taka við meira en 10 tonnum á dag eða geta afkastað meira í heild en 25.000 tonnum af óvirkum úrgangi“.

Stjórn SORPU skipa, sjá kafla um hlutverk SORPU í ársskýrslu.

Bókhaldstímabil

Tímabilið nær yfir allt árið 2014, frá 1. janúar til 31. desember 2014.

Áritun endurskoðanda

Til stjórnar SORPU bs.

Við höfum endurskoðað skýrslu um grænt bókhald SORPU bs. fyrir árið 2014 en hún hefur að geyma yfirlýsingu stjórnar, yfirlit um orku- og hráefnanotkun ásamt öðrum upplýsingum um hvernig umhverfismálum starfseminnar er háttað. Skýrslan er lögð fram af stjórnendum félagsins og á ábyrgð þeirra í samræmi við lög og reglur. Ábyrgð okkar felst í því álitum sem við látum í ljós á skýrslunni á grundvelli endurskoðunarinnar.

Endurskoðað var í samræmi við ákvæði reglugerðar nr. 851/2002 um grænt bókhald. Samkvæmt henni ber okkur að skipuleggja og haga endurskoðuninni þannig að nægjanleg víska fái um að tölur sem gefnar eru upp í skýrslunni séu réttar og í samræmi við fjárhagsbókhald félagsins. Endurskoðunin felur í sér athuganir á gögnum í fjárhagsbókhaldi til að sannreyna að fjárhæðir og upplýsingar sem fram koma í ársreikningnum séu í samræmi við skýrslu um grænt bókhald. Við teljum að endurskoðunin sé nægjanlega traustur grunnur til að byggja álit okkar á.

Það er álit okkar að skýrsla um grænt bókhald sé í samræmi við fjárhagsbókhald félagsins á árinu 2014. Einnig er það álit okkar að aðrar upplýsingar séu rétt fram settar í skýrslunni.

Reykjavík, 10. apríl 2015

Grant Thornton endurskoðun ehf.



Guðrún Torfhildur Gísladóttir
löggitur endurskoðandi

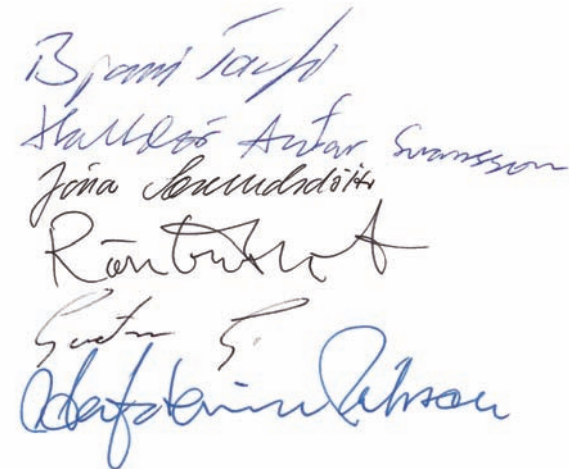
Yfirlýsing stjórnar SORPU

Sem starfsleyfisskyldu fyrirtæki ber SORPU að halda og birta grænt bókhald samkvæmt reglugerð 851/2002 um grænt bókhald.

Grænt bókhald er gefið út í ársskýrslu SORPU og birt á heimasíðu fyrirtækisins, www.sorpa.is.

Stjórn SORPU bs. og framkvæmdastjóri staðfesta hér með Umhverfisskýrslu 2014, grænt bókhald byggðasamlagsins fyrir árið 2014 með undirskrift sinni.

Í stjórn SORPU bs.



Framkvæmdastjóri SORPU bs.







STARFSSTÖÐVAR

Góði hirðirinn

Verslunin Góði hirðirinn er nytjamarkaður SORPU og líknarfélaga. Markmið Góða hirðisins er að endurnýta og draga úr sóun. Nothæfum og seljanlegum munum, s.s. húsgögnum, raftækjum og smáhlutum, er skilað í nytjagáma á endurvinnslustöðvum og þeir síðan seldir í Góða hirðinum. Þannig nýtast munir aftur hjá nýjum eigendum og allur ágóði af sölu þeirra rennur til góðgerðarmála.

Mikil aukning var á sölu og því magni sem barst til verslunarinnar á árinu ásamt því að kominn var tími á stækkun og endurbætur í versluninni. Því var ráðist í framkvæmdir þar sem verslunarrými og lagerrými var stækkað ásamt skipulagsbreytingum í starfsmannaaðstöðu. Tekið var í gagnið nýtt kassakerfi og var afgreiðslukösum fjölgað. Einnig voru settar upp öryggismyndavélar víða í versluninni. Ekki er öllum breytingum lokið í tengslum við stækkun húsnæðisins en stefnt á að ljúka þeim á komandi ári.

Vinnusemi og dugnaður starfsfólks skilaði Góða hirðinum vottun á stjórnkerfi samkvæmt kröfum umhverfisstaðalsins ISO 14001 í lok ársins. Fyrir hafði Góði hirðirinn hlotið vottun samkvæmt kröfum ISO 9001.



Nytjamarkaður SORPU og líknarfélaga

Góði hirðirinn
úthlutaði styrkjum að upphæð
17.176.600 kr. á árinu til
30 mismunandi aðila.

ÞAU FENGU STYRK
TMF fékk styrk frá SORPU/GÓÐA HIRÐINUM í október 2014.
Við hittum Sigrúnu til að heyra hvernig styrkurinn nýttist þeim.

TMF, sem áður hét Tölvumiðstöð fatlaðra, keypti spjaldtölvu frá Samsung og fartölvu.
„Við veitum ráðgjöf um val á tölvubúnaði, forritum og hjálpartækjum sem nýtast best fyrir hvern og einn og voru tækin okkar löngu orðin úrelt“
segir Sigrún.

Í okkar augum er Sigrún ofurkona. Hún hefur á síðastliðnu ári tekið á móti 1310 einstaklingum sem þjást af lesblindu eða einhverskonar fötlun, ásamt því að halda námskeið í skólum landsins til að kynna þann búnað sem kemur að bestu notum fyrir þennan hóp.

„Allir með lesblindu eða lestrarörðugleika ættu að notfæra sér hjálp talgervlanna Karls og Dóru í forritinu Ivona Reader. Það auðveldar skilning og þroska að lesa samhliða hlustun“. Sigrún bendir á að Hljóðbókasafnið sé með mjög metnaðarfullt úrval raðbóka.

Framkvæmdastjóri Sigrún Jóhannsdóttir og talmeinafræðingur

Við óskum TMF til hamingju með styrkinn og bendum þeim sem óska eftir ráðgjöf að leita til Sigrúnar á netfangið sigrun@tmf.is.

SORPA

LÁGMÖRKUN ÚRGANGS

Tilgangur með rekstri endurvinnslustöðva er að taka við flokkuðum úrgangi til endurnotkunar eða endurnýtingar og jafnframt að taka við öðrum úrgangi sem sorphirða sveitarfélaganna safnar ekki með heimilisúrgangi.

Endurvinnslustöðvarnar eru opnar 354 daga ársins. Þar er tekið við öllum flokkum úrgangs frá heimilum sem nauðsynlegt er að flokka til að ná markmiðum laga og reglugerða um flokkun, endurnotkun eða endurnýtingu. Einnig er tekið við flokkum sem hagkvæmt er að ráðstafa til endurnotkunar og endurnýtingar.

Á endurvinnslustöðvunum er tekið við úrgangi frá rekstraraðilum gegn gjaldi sem nemur raunkostnaði við móttöku og ráðstöfun úrgangsins.

Rekstur

Nú hafa allar starfsstöðvar SORPU fengið umhverfsvottun skv. ISO 14001 staðli. Bættust endurvinnslustöðvarnar og verslun Góða hirðisins í hópinn í lok árs. Hefði það ekki verið gerlegt án góðrar samvinnu starfsfólks og eru stjórnendur óendanlega þakklátir fyrir þá vinnu.

ISO 14001 staðallinn nær yfir stefnumótun, markmiðasetningu, framkvæmd og eftirlit allra umhverfisþátta SORPU og byggir á sama grunni og ISO 9001 gæðastjórnunarstaðallinn sem fyrirtækið fékk vottun samkvæmt árið 2011.

Tekið var upp breytt fyrirkomulag afgreiðslu í júní. Breytingin felst í því að viðskiptavinur er stöðvaður í hliði, farið yfir hvort farmur sé gjaldskyldur og viðskiptavini jafnframt leiðbeint um flokkun þeirra efna sem hann kemur með. Tilgangur þessarar breytingar er að jafna kostnaðarþátttöku viðskiptavina en fyrirtæki og verktakar greiða ekki kostnað vegna úrgangsmeðhöndlunar til sveitarfélaga eins og einstaklingar.

Í Breiðhelli var opnuð vélræn móttaka fyrir skilagjaldsskyldar umbúðir í samstarfi við Endurvinnsluna hf. sambærileg þeirri sem Endurvinnslan hefur verið með í Knarrarvogi og við Dalveg í Kópavogi.

Endurvinnslustöðvar

Af hverju þarf að borga fyrir rusl?
Það kostar að taka við rusli. Kostnaðurinn felst m.a. í gámaleigu, gámaflutningum, eyðingagjöldum og launum starfsmanna.

Rekstur endurvinnslustöðvanna er greiddur af sveitarfélögunum og þeim tekjum sem gjaldskrá greiða heimilin fyrir meðhöndlun á úrgangi sem fellur til við daglegt heimilishald. Fyrir annan úrgang þarf að greiða gjald til að standa undir raunkostnaði við úrgangsmeðhöndlunina. Þar undir fellur t.d. byggingarúrgangur og úrgangur frá bifreiðaviðgerðum.

Fyrirtæki og rekstraraðilar greiða ekki fyrir þjónustu endurvinnslustöðvanna með álögðum gjöldum og greiða því skv. gjaldskrá fyrir þann úrgang sem frá þeim berst.



ENDURNOTKUN

vogi. Viðskiptavinir geta nú komið með gosumbúðirnar sínar óflokkaðar og óbeyglaðar og þurfa ekki lengur að telja þær.

Útboð

Stærstu kostnaðarliðir í rekstri endurvinnslustöðvanna eru boðnir út. Á árinu tók gildi nýr samningur við Efnamóttökuna um ráðstöfun spilliefna frá endurvinnslustöðvunum. Útboð á móttöku raftækja var auglýst í desember og var Efnamóttakan ein um að skila inn tilboði. Niðurstaða útboðsins leiðir til þess að kostnaður sveitarfélaganna vegna raftækja verður enginn þar sem greiðslur fyrir raftækin duga til að greiða allan kostnað við móttöku og flutning á afurðum til ráðstöfunaraðila.

Samningur um þjónustu við grenndargáma var framlengdur meðan undirbúningur fyrir nýtt útboð fer fram.

Tilraunaverkefni í Ánanaustum

Á árinu hófst tilraunaverkefni á endurvinnslustöðinni í Ánanaustum. Á meðan verkefnið stendur yfir verður tekið við öllu plasti, ekki bara umbúðaplasti, eins og núverandi reglur segja til um. Markmiðið er að fá reynslutölur um magn og samsetningu plasts. Niðurstöður um efnissamsetningu ættu að skila áreiðanlegum forsendum til mats á tekjum og kostnaði vegna ráðstöfunar plastefnanna.

Magntölur

Móttekið magn úrgangs á endurvinnslustöðvunum sveiflast milli ára. Árið 2007 voru móttekin yfir 44 þúsund tonn en einungis rúm 28 þúsund tonn árið 2010. Árið 2014 var tekið við tæpum 37 þúsund tonnum sem er aukning frá fyrra ári. Á sama tíma barst minna magn af blönduðum úrgangi frá heimilum. Meira magn fór því til endurvinnslu og minna magn til urðunar.

Nánar má sjá magntölur endurvinnslustöðva og grenndarstöðva í töflum í viðauka.

Dregið úr úrgangi og endurnotkun aukin

Umhverfi og aðstaða endurvinnslustöðvanna er í stöðugri þróun. Framundan eru framkvæmdir sem miða að bættri aðstöðu í Ánanaustum og í Mosfellsbæ en þar eru stækkanir á stöðvunum fyrirhugaðar. Stöðugt er verið að leita leiða til að hækka endurvinnsluhlutfall þess efnis sem berst inn á stöðvarnar. Í dag er það 70% og eru góðar líkur á að hægt verði að hækka þá tölu. Sérstakur fókus verður á að finna nýjar leiðir til að draga úr úrgangi og auka endurnotkun hluta. Unnið verður áfram með að gera kostnaðarþátttöku réttlátari, þar sem rekstaraðilar greiða í auknu mæli raunkostnað fyrir þjónustu endurvinnslustöðvanna, sem á endanum leiðir til lækkaðra útgjalda heimilanna.



Endurvinnsla á einni plastflösku sparar orku sem dugir til að knýja 60 W peru í sex klst.

ENDURVINNSLA



Grenndarstöðvar

Grenndargámar fyrir pappír og plast er að finna á 83 stöðum á höfuðborgarsvæðinu. Þar stendur heimilum til boða að skila flokkuðum pappír og plasti. Á mörgum grenndarstöðvum hefur einnig verið komið fyrir gámum sem taka við fötum og skilagjaldsskyldum umbúðum.

Glerumbúðir í grenndargáma

Undirbúningur fyrir nýtt útböð grenndargámanna hefur staðið í nokkurn tíma. Helsta breytingin sem er að vænta er að inn á grenndarstöðvarnar bætast gámar fyrir glerumbúðir en í nokkrum sveitarfélögum mun pappírsgámurinn víkja þar sem hirða á pappír fer fram við hvert heimili. Grenndarstöðvarnar hafa verið að sækja í sig veðrið og mun framvegis vera hægt að flokka þar pappír, plast, gler, fatnað og skilagjaldsskyldar umbúðir. Flokkafjöldinn verður eitt-hvað breytilegur milli staða, fleiri flokkar þar sem meira magns er að vænta. Grenndarstöðvarnar hafa sannað sig sem ódýr og skilvirk þjónusta fyrir þau heimili sem flokka.



Móttöku- og flokkunarstöðin

Til móttöku- og flokkunarstöðvar SORPU í Gufunesi berst úrgangur frá heimilum og rekstraraðilum, frá sveitarfélögum á höfuðborgarsvæðinu og af suðurlandi. Tekið er við flokkuðum úrgangi sem sendur er til endurvinnslu og óflokkuðum úrgangi sem er urðaður.

Öll sveitarfélögin á höfuðborgarsvæðinu og á suðurlandi eru með söfnun á pappírsefnum, svokölluðu blátunnuefni. Magn blátunnuefnis hefur aukist jafnt og þétt og þurfti því að efla flokkunarbúnaðinn til að hann flokki bylgjupappann betur frá öðru pappírsefni og með meiri afköstum. Plast frá heimilum og rekstraraðilum hefur einnig aukist jafnt og þétt og er því þó nokkur aukning í endurvinnsluefnum sem SORPA sendir frá sér.

Ólitað timbur sem kemur til SORPU jókst á árinu. Það er kurlað og sent til Elkem á Grundartanga þar sem það er nýtt sem kolefnisgjafi. Sú breyting varð á árinu að ELKEM tekur við efninu við verksmiðjudyf og sér um flutning á því til Grundartanga en SORPA sá áður um þann flutning.

Rekstur

Sami verktaki hefur séð um alla vélavinnu í stöðinni undanfarin ár en á árinu var tekin ákvörðun um að fara í forval fyrir nýtt útboð. Fá tilboð bærust enda aðeins um tveggja ára samning að ræða. Hætt var við útboðið og tekin ákvörðun um að starfsmenn SORPU muni sjá um vélavinnuna og tekur það verklag gildi á árinu 2015.

Flutningur bagga frá móttökustöð og að urðunarstað var boðinn út, ásamt leigu á gámum, og voru þau tilboð í skoðun um áramót.

Endurvinnsla á
3.400 tonnnum af
blönduðum málm
sem SORPA safnaði
á árinu 2014
sparaði...



...orku sem nemur
ársnotkun um 17.000
heimila af rafmagni

...340.000 lítra
af vatni



Urðunarstaðurinn Álfsnesi

Urðunarstaður höfuðborgarsvæðisins er í Álfsnesi, tæpa 20 kílómetra frá móttöku- og flokkunarstöð SORPU í Gufunesi. Þangað eru flutt, á lokuðum vögnum, um 300 tonn á dag af böggðuðum heimilis- og rekstrarúrgangi og um 150 tonn af öðrum úrgangi. Allur úrgangur sem tekið var við í Álfsnesi árið 2014 var færður yfir vigt, sjónskoðaður og skráður samkvæmt vörunúmerakerfi SORPU. Magn úrgangs er að finna í magntölum aftar í skýrslunni.

Endurvinnsla

Í Álfsnesi er töluverð endurvinnsla, svo sem á dekkjakurli, garðaúrgangi, gleri, hrossataði, litaðri timburflís og steinefni. Sumt efni er notað við urðunina, við vegagerð eða við gerð urðunarreina í stað jarðefna sem annars væru flutt að, t.d. gler og steinefni. Skipting urðunar og endurvinnslu í Álfsnesi er að finna í magntölum í viðauka.

Stefna fyrirtækisins er að minnka lífrænan úrgang sem fer til urðunar og auka hlutfall endurnýtingar.

Gasvinnsla

Í sorphaugum myndast hauggas þegar náttúrulegar bakteríur brjóta niður lífrænt efni. Hauggas er blanda af koltvísýringi (CO_2 , um 44%) og metani (CH_4 , um 53%) ásamt öðrum gastegundum í litlum mæli, svo sem brennisteinsvetni og köfnunarefnissamböndum. Metanið í hauggasinu er orkuríkt, en einnig áhrifaríkt gróðurhúsalofttegund, um 21 sinni áhrifameiri en koltvísýringur. Hauggasinu í Álfsnesi er safnað

með borun í hauginn. Á árinu voru 8 gasholur tengdar safnæðakerfinu og um mitt ár var fyrirtækið ReSource International ráðið sem ráðgjafi við mælingar og eftirlit vegna söfnunar hauggassins. Tekinn var í notkun gasgreinir (GC-tæki) sem mælir efnainnihald framleiðslugassins (ökutækjaeldsneytisins) á tíu mínútna fresti.

Gashreinsistöðin var ATEX-vottuð á haustmánuðum og verið er að vinna áhættumat á afhendingaröryggi á hreinsuðu hauggasi frá Álfsnesi.

Metanframleiðslan var tæpar 2 milljónir rúmmetra og minnkaði örlítið frá fyrra ári. Afkastageta haugs og hreinsistöðvar er ekki fullnýtt og því gætu fleiri hagnýtt sér metan sem orkugjafa í stað innflutts eldsneytis. Miðað er við að afkastageta haugsins verði fullnýtt á árinu 2016 og að fyrirhuguð gas- og jarðgerðarstöð geti aukið framboð af metani í takt við aukna eftirspurn.

Mengunarmælingar og eftirlit með urðunarstað

Samkvæmt mælingum er mengun sigvatns frá urðunarstaðnum í Álfsnesi innan viðmiðunargilda, en búist er við að lífrænt efni í sigvatni aukist í kjölfar breyttrar móttöku á lífrænum úrgangi. Í viðauka aftar í skýrslunni er samantekt allra efnamælinga ársins 2014. Samkvæmt starfsleyfi skal hafa eftirlit með vargfugli á urðunarstað og eyða fugli. Meindýraeyðir sér um að halda fjölda fugla í skefjum á tímabilinu maí – september. Hægt er að sjá fjölda skotinna fugla í viðauka aftar í skýrslunni.

Lyktarverkefni

Vegna þróunar íbúabyggðar í nágrenni urðunarstaðarins í Álfsnesi var lögð áhersla á að draga úr dreifingu lyktarefna af urðunarstaðnum

og bætt verklag þróað. Nýtt verklag miðar við að stjórna betur hvað berst af lyktarsterkum úrgangi inn á urðunarstaðinn, breyta móttöku á þessum úrgangi, breyta tilhögun urðunar á böggðuðum úrgangi og að úða lyktarhamlandi efnum á úrganginn að staðaldri. Yfir sumartímann er unnið að lyktarvörnum alla daga.

Móttaka á lífrænum úrgangi

Samkvæmt eigendasamkomulagi SORPU frá því í október 2013 var hætt að taka við óþvegnum ristarúrgangi og seyru í byrjun árs. Einnig urðu verulegar framfarir við móttöku lyktarsterks úrgangs þegar yfirbyggð og loftskipt móttaka fyrir úrganginn var tekin í notkun. Annað verkefni sem tilgreint er í eigendasamkomulagi SORPU er bygging gas- og jarðgerðarstöðvar, sem gæti svarað kröfum um að draga úr urðun lífræns úrgangs eigi síðar en á árinu 2017, en í millitíðinni verður dregið hratt úr urðun á lífrænum úrgangi.

Verktakar

Samningur við HJ-bíla, sem er verktaki sem sér bæði um sorpmóttöku og urðun í Álfsnesi, var framlengdur en sorpmóttaka gekk vel á árinu. Ræktunarsamband Flóa og Skeiða sá um borun og frágang gashola sem skila þegar ágætu hauggasi til hreinsunar í ökutækjaldsneyti.

Önnur verkefni

Lítill eftirspurn reyndist eftir moltu á árinu 2014 og var mikið af hráefni til moltugerðar nýtt sem síuefni til lyktareyðingar, en einnig tekið til hliðar til síðari nota. Veðurfar var þannig að loka þurfti fyrir móttöku bagga í 94 klukkustundir eða sem jafngildir um 15 vinnudögum eða 3,4% af áætluðum opnunartíma ársins.

Unnið var að undirbúningi rannsóknaraðstöðu fyrir mælingar á lífrænum efnum og vann einn meistaranemi í umhverfisfræðum að því lungann úr árinu.



Metan sem unnið er á urðunarstað SORPU nýtist sem eldsneyti á 1432 bíla.

Samanlagt menga þeir á við 13 bíla knúða bensíni.

Sparaður útblástur frá samgöngum vegna notkunar metans árið 2014 var 29.000 tonn af CO₂.





SAMFÉLAGSLEG ÁBYRGÐ

SORPA starfar í sátt við fólk og umhverfi og hefur alltaf lagt ríka áherslu á samfélagslega ábyrgð og að stuðla að sjálfbærum gildum sem víðast í samfélaginu. Fyrirtækið skilgreinir samfélagslega ábyrgð sína út frá fjórum meginþáttum; umhverfi og lífríki, vellíðan starfsmanna, viðskiptavinum og velferð samfélagsins í heild.

Umhverfi og lífríki

Lágmörkun úrgangs er eitt af leiðarljósum fyrirtækisins og hefur SORPA látið útbúa margnota innkaupapoka undanfarin ár. Þeir hafa verið gefnir íbúum til að sporna við aukinni plastpökunotkun. Innkaupapokarnir hafa vakið mikla lukku meðal fólks og vill SORPA með þessu framtaki hvetja íbúa á höfuðborgarsvæðinu til að draga úr notkun einnota plastpoka. Einnig hefur SORPA látið framleiða endurvinnslupoka (flokknarpoka) sem hafa verið gefnir á endurvinnslustöðvunum. Með pokanum er auðveldara að flokka og skila af sér endurvinnslufni.

Starfsemi SORPU er viðamikil og hefur því eðlilega einhver umhverfisáhrif. Fylgst er með hráefna-, orku- og eldsneytisnotkun og reynt að draga úr notkuninni eins og kostur er. Árlega eru framkvæmdar mælingar á grunn- og sigvatni frá urðunarstaðnum og reglulega eru gerðar viðameiri rannsóknir á lífríki út af ströndum athafnasvæðis SORPU. Um það má lesa nánar í grænu bókhaldi framar í ársskýrslunni og í viðauka.

Vellíðan starfsmanna

Mannauðurinn er mikilvægasta auðlind fyrirtækis og með öflugum starfsmannahópi hefur SORPU tekist að vera leiðandi fyrirtæki í úrgangsmálum og þróun á nýjum tæknilausnum.

SORPA hvetur starfsfólk sitt til að auka við þekkingu sína og færni með því að bjóða upp á fjölbreytt námskeið. Starfsfólk er jafnframt hvatt til að sýna frumkvæði í eigin þekkingaröflun og menntun. Boðið er uppá nýliðafræðslu hjá fyrirtækinu þar sem nýliðum eru kynntar

mismunandi deildir fyrirtækisins og starfsemi þeirra. Hlutverk nýliðafræðslunnar er að auðvelda nýliðum að aðlagast starfinu og nýjum starfshópi.

Stjórnendur leggja ríka áherslu á að SORPA sé í fararbroddi hvað varðar öflun þekkingar, miðlunar, nýsköpunar og innleiðingu á bestu aðferðum í endurnýtingu úrgangs. Stjórnendur telja ábyrgð fyrirtækisins mikla á landsvísi þar sem yfir 64% íbúa Íslands búa á þjónustusvæði þess.

Mikilvægt er að starfsfólki líði sem best bæði í starfi og einkalífi og því hvetur fyrirtækið til heilbrigðs lífsstíls. Boðið er uppá árlegar heilsufarsskoðanir og bólusetningar ásamt því að gefa möguleika á hollum mat á vinnutíma. Veittur er líkamsræktarstyrkur til þeirra sem stunda einhverskonar heilsurækt og samgöngustyrkur til þeirra sem notast við umhverfisvænar samgöngur í og úr vinnu.

Annað hvert ár eru haldnir liðsheildardagar fyrir starfsfólk til að efla starfsandann, auka traust, skilning og samheldni milli starfsfélaga. Tekinn er hálfur dagur þar sem unnið er að því að leysa fjörug og skemmtileg verkefni utan vinnustaðarins. Upplifun af þessu tagi skilur eftir sig góðar og eftirminnilegar stundir og gerir starfsfólki kleift að tengjast á nýjan hátt utan vinnunnar.

Annað skemmtilegt verkefni sem SORPA tók þátt í á árinu var verkefnið Geðveik jól, sem snýst um að efla geðheilsuna á vinnustaðnum. SORPA tók þátt ásamt sjö öðrum fyrirtækjum og fólst verkefnið í því að framleiða tónlistarmyndband við jólalag og safna fjármunum til styrktar góðu málefni. Starfsmenn komu saman að þessu stórskemmtilega verkefni og hafnaði SORPA í öðru sæti ásamt því að safna rúmlega ellefuhundruð þúsund krónum til styrktar Reykjadal.

Í júní fékk SORPA Jafnlaunavottun VR og hefur þá fengið staðfestingu á því að búið sé að kerfisbinda launaákvæðanir og að fyrirtækið sé með jafnlaunakerfi samkvæmt kröfum ÍST 85. Það mun nú sem áður tryggja að starfsfólk sem vinnur sömu eða jafn verðmæt störf sé ekki mismunað í launum.

100
starfsmenn í
94 stöðugildum



Góði hirðirinn
20

Meðalstarfsaldur
6,7 ár

Móttökustöðin
í Gufunesi
22

Endurvinnslustöðvar
33

Þróunar- og
tæknideild
14

Umhverfis- og
fræðsludeild
4

Fjármáladeild
7



62%
nýta sér
heilsufars-
mælingar

89%
eru í starfs-
mannafélaginu



25%
nýta samgöngustyrk
vegna vistvæns ferðamáta

43%
nýta líkamsræktarstyrk



Viðskiptavinir

Lögð er áhersla á að fræðsla og menntun sem fyrirtækið býður starfsfólki sínu upp á skili árangri og efla bæði starfsfólk og starfsemi fyrirtækisins. Starfsfólk SORPU leggur metnað sinn í að veita viðskiptavinum góða þjónustu, leiðbeina um endurvinnslu og flokkun úrgangs og taka virkan þátt í þróun nýrra leiða til að endurbæta starfsemi fyrirtækisins.

SORPA býður fyrirtækjum upp á ráðgjöf í úrgangsmálum til að auðvelda þeim að draga úr úrgangi, flokka hráefni í réttan farveg og draga úr kostnaði vegna úrgangsmeðhöndlunar en greitt er fyrir skil á ákveðnum flokkum.

SORPA gefur út bæklinga og ýmiskonar fræðsluefni fyrir skóla, heimili og fyrirtæki um úrgangsmál. Heimasíða SORPU er fyrst og fremst hugsuð sem upplýsingamiðill um starfsemi fyrirtækisins og til að svara þeim spurningum sem vakna í hugum almennings um þjónustuna. Á heimasíðunni er að finna einfalt og skilvirkt ábendinga- og fyrirspurnarkerfi sem starfsmenn umhverfis- og fræðsludeildar fara í gegnum og svara. Eru íbúar hvattir til þess að nýta sér þetta kerfi til að koma ábendingum áfram til fyrirtækisins.

Velferð samfélagsins

SORPA er ábyrgt fyrirtæki sem leggur áherslu á að vinna í átt að aukinni umhverfisvitund með skipulagðri fræðslu og með því að stuðla að lágmarkun úrgangs og aukinni endurnýtingu.

Fræðslustarf SORPU nær til allra skólastiga, frá leikskólum til háskóla. „Lengi býr að fyrstu gerð“ og með fræðslustarfi SORPU kynnast börnin því hvernig umgangast eigi úrgang og að úrgangur er hráefni í nýja vöru. Jákvæð umhverfisviðhorf eru því innleidd frá unga aldri og börnin taka glöð og ánægð þátt í því að hugsa vel um jörðina sína með ábyrgri umgengni um úrganginn en þau læra m.a. að flokka og skila. Að auka umhverfisvitund samfélagsins er langtímaverkefni sem SORPA hefur komið að með skipulögðu fræðslustarfi s.l. 20 ár.

Frá árinu 1999 hefur Góði hirðirinn veitt alls 192 milljónir í styrki til ýmissa góðgerðarmála

Yfir 1000 tonn af húsmunum fundu nýja eigendur í Góða hirðinum á síðasta ári



Fyrirtækið leggur metnað í að styðja íslenskt samfélag með því að veita fjölmörgum verkefnum sem tengjast mannúð, menningu og listum, menntun og íþrótt- og æskulýðsmálum fjárhagslegan stuðning. Í ár voru alls veittar 3,5 milljónir í samfélagslega styrki til ýmissa samtaka og félagsstarfa í formi smástyrkja til að stuðla að áframhaldandi starfi þeirra.

Starfsmenn SORPU leggja sitt af mörkum til samfélagslegrar ábyrgðar á margan hátt og er Góði hirðirinn gott dæmi um það. Árið 1994 lögðu starfsmenn endurvinnslustöðva það til hvort ekki mætti finna farveg fyrir nytjahluti í stað þess að urða þá og var það upphaf Góða hirðisins. Markaðurinn hefur þróast og stækkað eftir því sem árin hafa liðið og undanfarin ár átt farsælt samstarf við íbúa og líknarfélög á höfuðborgarsvæðinu. Góði hirðirinn hefur einnig átt í góðu samstarfi við Fjölsmiðjuna til margra ára þar sem skjólstaðingar smiðjunnar gera við raftæki sem koma inn og er það mjög gagnlegt verkefni fyrir báða aðila.

Markmið Góða hirðisins er að stuðla að endurnotkun, minnka sóun og láta gott af sér leiða. Allur ágóði rennur því óskertur til hjálparstarfs og líknarmála.

Almanak SORPU kemur út árlega og hefur notið mikilla vinsælda. Ákveðið þema er tekið fyrir á hverju ári en alltaf er unnið út frá því að verkin tengist endurvinnslu eða endurnýtingu á einhvern hátt. Almanakinu er ætlað að vekja fólk til umhugsunar og sýna fram á að í úrgangi leynast verðmæti sem geta orðið að einstökum listaverkum, nýjum vörum og umbúðum við endurvinnslu.

Almanak ársins 2014 var unnið með einstaklingum sem sækja þjónustu Áss styrktarfélags, nánar tiltekið í Lyngási, Bjarkarási, Lækjarási og Ási vinnustofu. Í Ási er fólk á öllum aldri og er þar starfrækt starfsemi sem spannar vítt svið fyrir einstaklinga með þroskahömlun. Mikið er unnið með endurvinnsluefni og gaman að sjá margar flottar hugmyndir sem hafa verið þróaðar í starfinu – hugmyndir sem hægt er að gera sína eigin útfærslu á heima.



Almanaki SORPU er dreift ókeypis í 12.000 eintökum á hverju ári

Allir grunnskólar og leikskólar á höfuðborgarsvæðinu fá almanök til að nýta í fræðslu





ÁRSREIKNINGUR

Skýrsla stjórnar og framkvæmdastjóra

Aðalstarfsemi SORPU bs. er að annast meðhöndlun úrgangs.

Ársreikningurinn er í öllum meginatriðum gerður eftir sömu reikningsskilaaðferðum og áður fyrir utan reikningsskil vegna endurvinnslustöðva. Umfjöllun um breytingarnar er að finna í lið númer eitt í skýringum.

Samkvæmt rekstrarreikningi nam hagnaður samlagsins 196,6 millj.kr. á árinu. Eigið fé samlagsins í lok árs nam um 1.358 millj.kr. en nam um 1.162 millj.kr. í byrjun árs. Að öðru leyti vísast til ársreiknings varðandi fjárhagsstöðu samlagsins og rekstur þess á liðnu ári.

Ársverk hjá samlaginu voru 94 og launagreiðslur samlagsins námu um 552 millj.kr. á árinu.

Stjórn SORPU bs. og framkvæmdastjóri staðfesta hér með ársreikning samlagsins fyrir árið 2014 með undirritun sinni.

Reykjavík, 4. mars 2015

Stjórn SORPU bs.:

Bjarni Tauski
Skullóttur Aron Svansson
Jóna Þennudóttir
Kann Þórhildur
Guðna S.
Ólafsteinn Pálsson

Framkvæmdastjóri:

Ólafur H. Hauksson

Til stjórnar og eigenda SORPU bs.

Við höfum endurskoðað meðfylgjandi ársreikning Sorpu bs. fyrir árið 2014. Ársreikningurinn hefur að geyma rekstrarreikning, efnahagsreikning, sjóðstreymisýfirlit, upplýsingar um mikilvægar reikningsskilaaðferðir og aðrar skýringar.

Ábyrgð stjórnar og framkvæmdastjóra á ársreikningnum

Stjórn og framkvæmdastjóri eru ábyrg fyrir gerð og glöggri framsetningu ársreikningsins í samræmi við lög um ársreikninga nr. 3/2006. Stjórn og framkvæmdastjóri eru einnig ábyrg fyrir því innra eftirliti sem þau telja nauðsynlegt til að gera þeim kleift að setja fram ársreikning sem er án verulegra annmarka, hvort sem er vegna sviksemi eða mistaka.

Ábyrgð endurskoðanda

Ábyrgð okkar felst í því álitum sem við látum í ljós á ársreikningnum á grundvelli endurskoðunarinnar. Endurskoðað var í samræmi við alþjóðlega endurskoðunarstaðla. Samkvæmt þeim ber okkur að fara eftir settum siðareglum og skipuleggja og haga endurskoðuninni þannig að nægjanleg víska fái um hvort ársreikningurinn sé án verulegra annmarka.

Endurskoðun felur í sér aðgerðir til staðfestingar á fjárhæðum og skýringum í ársreikningnum. Val endurskoðunaraðgerða byggist á faglegu mati endurskoðandans, þar með talið á þeirri hættu að verulegir annmarkar séu á ársreikningnum, hvort sem er af völdum sviksemi eða mistaka. Við áhættumatið er tekið tillit til þess innra eftirlits sem varðar gerð og glögga framsetningu ársreikningsins, til þess að skipuleggja viðeigandi endurskoðunaraðgerðir, en ekki til þess að gefa álit á virkni innra eftirlits félagsins. Endurskoðun felur einnig í sér mat á því hvort reikningsskilaaðferðir og reikningshaldslegt mat sem stjórnendur nota við gerð ársreikningsins séu viðeigandi sem og mat á framsetningu hans í heild.

Við teljum að við endurskoðunina höfum við aflað nægilegra og viðeigandi gagna til að byggja álit okkar á.

Álit

Það er álit okkar að ársreikningurinn gefi glögga mynd af afkomu byggðasamlagsins á árinu 2014, fjárhagsstöðu þess 31. desember 2014 og breytingu á handbæru fé á árinu 2014, í samræmi við lög um ársreikninga.

Staðfesting vegna skýrslu stjórnar

Í samræmi við ákvæði 2. mgr. 104 gr. laga nr. 3/2006 um ársreikninga staðfestum við samkvæmt okkar bestu vitund að í skýrslu stjórnar sem fylgir ársreikningi þessum eru veittar þær upplýsingar sem þar ber að veita í samræmi við lög um ársreikninga og koma ekki fram í skýringum.

Reykjavík, 4. mars 2015

KPMG ehf.

Anna Þorsteinsdóttir
KPMG ehf.

Rekstrarreikningur ársins 2014

	Skýr.	2014	2013
Rekstrartekjur			
Djónustutekjur		2.703.961.607	2.410.139.054
Aðrar tekjur		17.451.769	19.254.167
	3	<u>2.721.413.376</u>	<u>2.429.393.221</u>
Rekstrargjöld			
Laun og tengd gjöld	14	709.032.463	658.493.752
Annar kostnaður		1.716.398.567	1.525.764.376
Afskriftir	2, 6	149.811.351	140.713.299
	4	<u>2.575.242.381</u>	<u>2.324.971.427</u>
Hagnaður fyrir fjármunatekjur og (fjármagnsgjöld)		146.170.995	104.421.794
Fjármunatekjur og (fjármagnsgjöld)			
Fjármunatekjur og (fjármagnsgjöld)	5	50.448.574	(7.755.902)
Hagnaður ársins		<u>196.619.569</u>	<u>96.665.892</u>

Eignir

	Skýr.	2014	2013
Fastafjármunir			
Varanlegir rekstrarfjármunir:	2, 6		
Gufunes móttökustöð		389.116.478	432.085.288
Álfsnes urðunarstöð		329.734.266	317.545.415
Gufunes vélar og tæki		271.044.368	237.663.064
Endurvinnslustöðvar		368.499.604	336.927.143
		<u>1.358.394.716</u>	<u>1.324.220.910</u>
Áhættufjármunir og langtímakröfur:			
Eignarhlutir í öðrum félögum	7	21.865.857	21.575.248
Bundnar bankainnstæður		37.159.662	29.484.097
		<u>59.025.519</u>	<u>51.059.345</u>
Fastafjármunir		<u>1.417.420.235</u>	<u>1.375.280.255</u>
Veltufjármunir			
Skammtímakröfur:			
Viðskiptakröfur	2	142.651.462	132.525.073
Aðrar kröfur		2.913.397	9.277.352
Kröfur á tengd félög	15	115.516.718	116.661.306
Fyrirframgreiddur kostnaður		0	15.000.000
Handbært fé:	2		
Bankainnstæður		628.849.326	318.276.650
Veltufjármunir		<u>889.930.903</u>	<u>591.740.381</u>
Eignir samtals		<u>2.307.351.138</u>	<u>1.967.020.636</u>

31. desember 2014

Skuldir og eigið fé

	Skýr.	2014	2013
Eigið fé	8, 9		
Stofnfé		336.962.569	336.962.569
Óráðstafað eigið fé		1.021.293.733	824.674.164
Eigið fé samtals		1.358.256.302	1.161.636.733
Skuldbindingar			
Skuldbinding vegna ábyrgðar á urðunarstað	11	38.841.057	31.100.474
Skuldbinding vegna endurvinnslustöðva	12	170.732.575	154.711.584
Skuldbindingar		209.573.632	185.812.058
Langtímaskuldir			
Skuldir við lánastofnanir	10	401.420.156	322.461.093
Langtímaskuldir		401.420.156	322.461.093
Skammtímaskuldir			
Viðskiptaskuldir	15	149.461.462	134.318.941
Ýmsar skammtímaskuldir		105.041.290	98.966.006
Næsta árs afborganir langtímaskulda	10	83.598.296	63.825.805
Skammtímaskuldir		338.101.048	297.110.752
Skuldir samtals		949.094.836	805.383.903
Skuldir og eigið fé samtals		2.307.351.138	1.967.020.636
Veðsetningar og ábyrgðarskuldbindingar	13		

	Skýr.	2014	2013
Handbært fé frá rekstri			
Frá rekstri:			
Hagnaður af reglulegri starfsemi		196.619.569	96.665.892
Rekstrarliðir sem ekki hafa áhrif á fjárstreymi:			
Afskriftir	2, 6	149.811.351	140.713.299
Söluþap (hagnaður) fastafjármuna		0	(215.471)
Áhrif hlutdeildarféлага	7	(290.609)	2.483.676
Verðbætur og gengismunur eigna og skulda	2	0	7.304.134
		<u>346.140.311</u>	<u>246.951.530</u>
Breytingar á rekstartengdum eignum og skuldum:			
Skammtímakröfur; lækkun (hækkun)		12.382.154	(8.437.088)
Skammtímaskuldir; hækkun (lækkun)		21.217.805	(69.611.691)
		<u>33.599.959</u>	<u>(78.048.779)</u>
Handbært fé frá rekstri		<u>379.740.270</u>	<u>168.902.751</u>
Fjárfestingarhreyfingar			
Fjárfest í Gufunesi	6	(83.273.008)	(120.081.880)
Fjárfest í Álfsnesi og svæðisáætlun	6	(69.139.688)	(107.520.849)
Fjárfest í endurvinnslustöðvum	6	(44.447.315)	(2.900.398)
Söluverð fastafjármuna		0	1.015.000
Breyting langtímakrafna		0	3.931.790
Breyting bundinna innstæðna		(6.919.985)	(6.674.747)
Fjárfestingarhreyfingar		<u>(203.779.996)</u>	<u>(232.231.084)</u>
Fjármögnunarhreyfingar			
Ábyrgðargjald v/urðunarstaða		6.985.003	6.612.421
Ný langtímalán		167.051.835	178.342.594
Greiddar afborganir langtímalána		(71.202.310)	(56.687.157)
Breyting á skuldbindingu v/ endurvinnslustöðva		31.777.874	26.003.559
Fjármögnunarhreyfingar		<u>134.612.402</u>	<u>154.271.417</u>
Hækkun á handbæru fé		310.572.676	90.943.084
Handbært fé í byrjun ársins		318.276.650	227.333.566
Handbært fé í lok ársins		<u>628.849.326</u>	<u>318.276.650</u>

Starfsemi

1. Fyrirtækið er skráð undir nafninu SORPA bs. í fyrirtækjaskrá og þjóðskrá.

Bygðasamlagið heitir SORPA bs. sem stendur fyrir Sorpeyðingu höfuðborgarsvæðisins bygðasamlag. Heimili þess og varnarþing er í Reykjavík. Það er stofnað í samræmi við ákvæði IX. kafla sveitarstjórnarlaga nr. 8/1986 með síðari breytingum (nr. 45/1998) um samvinnu sveitarfélaga við framkvæmd einstakra verkefna.

Tilgangur bygðasamlagsins er að annast meðhöndlun úrgangs sbr. lög nr. 55/2003 fyrir sex sveitarfélög á höfuðborgarsvæðinu, sem öll eru stofnaðilar að því.

Reikningsskilaaðferðir

Breyting á reikningsskilaaðferð

Reikningsskilaaðferð endurvinnslustöðva er breytt á árinu. Stofnfé endurvinnslustöðva er fært út, endurvinnslustöðvar eru afskrifaðar og færð er upp skuldbinding sem nemur bókfærðu verði endurvinnslustöðvanna. Á móti lánum sem tekin eru vegna endurvinnslustöðva er færð krafa á sveitarfélögin. Krafan er nettud á móti skuldbindingunni til að þenja ekki út efnahagsreikninginn.

Grundvöllur reikningsskilanna

2. Ársreikningurinn er gerður í samræmi við lög um ársreikninga og reglugerð um framsetningu og innihald ársreikninga. Ársreikningurinn er byggður á kostnaðarverðsreikningsskilum og er gerður í meginatriðum eftir sömu reikningsskilaaðferðum og árið áður. Fjárhæðir eru í íslenskum krónum.

Við gerð ársreiknings ber stjórnendum samlagsins að meta ýmsa liði ársreiknings. Matsaðferðirnar byggja á góðri reikningsskilavenju. Endanleg niðurstaða sem verður við innlausn eða sölu þeirra liða, sem metnir voru, getur orðið önnur en niðurstaða mats stjórnenda.

Eftirfarandi er samantekt á helstu reikningsskilaaðferðum samlagsins.

Mat og ákvarðanir

Í samræmi við lög um ársreikninga ber stjórnendum við gerð ársreiknings að meta, draga ályktanir og taka ákvarðanir sem hafa áhrif á eignir, skuldir, tekjur og gjöld á reikningsskiladegi. Það sama gildir um ábyrgð stjórnenda varðandi upplýsingar í skýringum ársreiknings. Við mat og ályktanir byggja stjórnendur á reynslu og ýmsum öðrum þáttum sem taldir eru viðeigandi og mynda grundvöll ákvarðana sem teknar eru um bókfært verð eigna og skulda sem ekki liggur fyrir með öðrum hætti.

Breytingar á reikningshaldslegu mati eru færðar á því tímabili sem þær eiga sér stað.

Verðlags- og gengisviðmið

Eignir og skuldir, sem bundnar eru verðlagsvísitölu eða gengi erlendra gjaldmiðla eru færðar í ársreikninginn miðað við verðlag eða gengi í lok ársins. Verðbætur og gengismunur sem myndast eru færð í rekstrarreikning.

Skráning tekna

Tekjur eru færðar í ársreikninginn þegar kröfuréttur myndast.

Tekjur af vörusölu og þjónustu eru færðar þegar til þeirra hefur verið unnið. Vörusala er skráð þegar vörur eru afhentar eða verulegur hluti áhættu og ávinnings af eignarhaldi flyst yfir til kaupanda. Þjónustutekjur eru færðar þegar þjónustan hefur verið innt af hendi.

Lotun gjalda

Útgjöld eru færð í ársreikninginn á því tímabili sem til þeirra er stofnað og kröfuréttur seljanda hefur myndast.

Varanlegir rekstrarfjármunir

Eignir eru skráðar meðal varanlegra rekstrarfjármuna þegar líklegt er að hagrænn ávinningur tengdur eigninni muni nýtast samlaginu og hægt er að meta kostnað vegna eignarinnar með áreiðanlegum hætti. Varanlegir rekstrarfjármunir eru upphaflega skráðir á kostnaðarverði. Kostnaðarverð varanlegra rekstrarfjármuna samanstendur af kaupverði og öllum beinum kostnaði við að koma eigninni í tekjuhæft ástand.

Afskriftir eru reiknaðar sem fastur hundraðshluti miðað við áætlaðan nýtingartíma rekstrarfjármuna þar til að niðurlagsverði er náð. Hagnaður eða tap vegna sölu eigna er mismunur söluverðs og bókfærðs verðs eigna á söluvegi.

Áætlaður nýtingartími greinist þannig:

Gufunes, móttökustöð	5 - 25 ár
Álfsnes	5 - 10 ár
Vélar og tæki	5 - 9 ár
Endurvinnslustöðvar	0 - 25 ár

Leigðar eignir

Leigusamningar, sem eru með þeim skilmálum að efnislega öll áhætta og ávinningur sem fylgja eignarhaldi á hinum leigðu eignum færast yfir til samlagsins, eru flokkaðir sem fjármögnunarleigusamningar. Við upphaflega skráningu í bókhaldi eru eignirnar færðar á gangvirði eða núvirði lágmarksleigugreiðslna, hvort sem lægra reynist. Á síðari reikningsskiladögum eru eignirnar færðar samkvæmt þeirri reikningsskilaaðferð sem gildir um viðkomandi eignir.

Aðrir leigusamningar teljast til rekstrarleigusamninga og eru hinar leigðu eignir ekki færðar til eignar.

Eignarhlutir í félagum

SORPA bs. á 100% eignarhlut í Metan ehf. Færð er hlutdeild í tekjum ársins en ekki eru gerð samstæðureikningsskil þar sem það hefur óverulega þýðingu fyrir rekstur og efnahag samstæðunnar vegna smæðar sbr. 70 gr. laga nr. 3/2006.

Viðskiptakröfur

Viðskiptakröfur eru færðar á nafnverði að frádræginni niðurfærslu til að mæta þeim kröfum sem kunna að tapast. Niðurfærslan er byggð á mati á tapsáhættu gagnvart einstökum kröfum og kröfunum í heild. Óþein niðurfærsla viðskiptakrafna nam 6,0 millj.kr. í lok ársins. Afskrifaðar tapaðar viðskiptakröfur á árinu námu 0,2 millj.kr.

Handbært fé

Sjóður og bankainnstæður teljast til handbærs fjár í efnahagsreikningi og við gerð sjóðstreymis.

Rekstrartekjur

3. Rekstrartekjur sundurliðast þannig:

	2014	2013
Móttökugjöld	1.291.822.620	1.258.901.961
Endurvinnsluafurðir	410.473.674	281.457.492
Endurvinnslustöðvar	700.320.467	639.149.414
Útseld þjónusta	62.775.561	33.047.029
Aðrar tekjur	17.451.769	19.763.358
Nytjamarkaður	277.542.420	228.929.035
Vinna milli deilda - eigin not	(38.973.135)	(31.855.068)
	<u>2.721.413.376</u>	<u>2.429.393.221</u>

Rekstrargjöld

4. Rekstrargjöld sundurliðast þannig:

	2014	2013
Yfirstjórn og sameiginlegur kostnaður	138.440.503	139.996.574
Þróunar-, tækni- og fræðsludeild	137.174.410	112.457.599
Móttöku- og urðunarkostnaður	1.356.418.876	1.231.855.027
Rekstur útleigðs húsnæðis	4.318.840	4.438.846
Nytjamarkaður	277.542.420	228.929.035
Rekstur endurvinnslustöðva	700.320.467	639.149.414
Vinna milli deilda - eigin not	(38.973.135)	(31.855.068)
	<u>2.575.242.381</u>	<u>2.324.971.427</u>

5. Fjármunatekjur og fjármagnsgjöld sundurliðast þannig:

	2014	2013
Vaxtatekjur, verðbætur, söluhagnaður og arður	15.186.283	10.070.115
Vaxtagjöld og verðbætur	(14.373.062)	(15.101.367)
Endurreikningur gengistryggðra lána	49.857.892	0
Gengismunur	(513.148)	(240.974)
Áhrif hlutdeildarféлага	290.609	(2.483.676)
	<u>50.448.574</u>	<u>(7.755.902)</u>

Varanlegir rekstrarfjármunir

6. Varanlegir rekstrarfjármunir og afskriftir, sem reiknaðar eru sem fastur árlegur hundradshluti, greinast þannig:

fjárhæðir í þús.kr.	Gufunes móttökustöð	Álfsnes urðunarstöð svæðisáætlun	Gufunes vélar og tæki	Endurvinnslu- stöðvar	Samtals
Heildarverð 1.1. 2014	995.486	773.555	599.501	477.125	2.845.666
Afskrifað áður	(563.400)	(456.335)	(364.772)	(24.964)	(1.409.470)
	432.085	317.220	234.729	452.161	1.436.196
Breytt reikningsskil v/evst		203	3.056	(115.234)	(111.975)
Bókfært verð í upphafi árs	432.085	317.423	237.786	336.927	1.324.221
Viðbót á árinu	0	69.140	83.273	44.447	196.860
Afskrifað á árinu	(42.969)	(56.828)	(50.014)	(12.875)	(162.686)
Bókfært verð 31.12. 2014	389.116	329.734	271.044	368.500	1.358.395
Afskriftarhlutföll	4–20%	10–20 %	12–25%	0–4%	
Afskriftir færast eftirfarandi:					
Í rekstur					149.811
Til lekkunar á skuldbindingu vegna endurvinnslustöðva					12.875
					<u>162.686</u>

Opinbert mat fasteigna í desember 2014 skiptist þannig í þús. kr.:

	Fasteignamat 31/12 2014	Brunabótamat 31/12 2014	Bókfært verð 31/12 2014
Gufunes, móttökustöð	1.016.580	1.299.650	393.716
Annað	184.115	59.880	645.037
	<u>1.200.695</u>	<u>1.359.530</u>	<u>1.038.753</u>

Vátryggingarverð véla og tækja byggðasamlagsins nam 1.640,0 millj.kr. í lok ársins samkvæmt mati tryggingafélagsins.

Áhættufé í öðrum félögum

7. Eignarhlutir í öðrum félögum greinast þannig:

	Eignarhlutur	Nafnverð	Bókfært verð
Metan ehf.	100%	47.000.000	21.865.857
		<u>47.000.000</u>	<u>21.865.857</u>

Eigið fé

8. Stofnfé sundurliðast þannig:

		Stofnfé
Reykjavíkurborg	66,7%	224.723.250
Kópavogur	11,3%	38.037.800
Hafnarfjörður	10,7%	36.059.363
Garðabær	5,5%	18.456.102
Mosfellsbær	3,0%	10.145.453
Seltjarnarnes	2,8%	9.540.601
	<u>100,0%</u>	<u>336.962.569</u>

9. Breytingar á eigin fé SORPU bs. greinast þannig:

	Stofnfé	Stofnfé endur- vinnslustöðvar	Óráðstafað eigið fé	Sam tals
Eigið fé 1.1. 2014	336.962.569	274.811.073	816.549.721	1.428.323.363
Breytt reikningsskilaaðferð endurvst. ...		(274.811.073)	8.124.443	(266.686.630)
Eigið fé í upphafi árs	336.962.569	0	824.674.164	1.161.636.733
Hagnaður ársins	0	0	196.619.569	196.619.569
Eigið fé sam tals 31.12. 2014	<u>336.962.569</u>	<u>0</u>	<u>1.021.293.733</u>	<u>1.358.256.302</u>

Langtímaskuldir

10. Yfirlit um langtímaskuldir:

	Vaxtakjör 31.12. 2014	Eftirstöðvar 31.12. 2014
Íslandsbanki	NVT 4%	157.479.594
Lánasjóður sveitarfélaga	NVT 2,45-3,45%	153.999.245
Eignaleigur	NVT 6,21%	13.471.520
Eignaleigur	ÓVTR 7,1-8,25%	160.068.093
		<u>485.018.452</u>
Næsta árs afborganir langtímaskulda		<u>(83.598.296)</u>
		<u>401.420.156</u>

Langtímaskuldir greinast þannig :

Skuldir vegna byggðasamlagsins	173.539.613
Skuldir vegna endurvinnslustöðva	311.478.839
	<u>485.018.452</u>

Afborganir af langtímaskuldum félagsins greinast þannig á næstu ár:

	Samtals
Árið 2015	83.598.296
Árið 2016	80.415.336
Árið 2017	71.829.182
Árið 2018	72.270.887
Árið 2019	59.168.915
Afborgun síðar	117.735.836
Langtímaskuldir alls	<u>485.018.452</u>

Skuldbindingar

11. Í samræmi við 11. og 31. laga nr. 55/2003 um meðhöndlun úrgangs, 10 gr. reglugerðar nr. 737/2003 um meðhöndlun úrgangs og 17. gr. reglugerðar nr. 738/2003 um urðun úrgangs, tók stjórn SORPU bs. ákvörðun um að leggja á sérstakt gjald á urðaðan úrgang til að uppfylla ákvæði framangreindra laga og reglugerða um ábyrgð á eftirliti og vöktun með urðunarstaðnum í 30 ár eftir að honum hefur verið lokað. Gjaldið leggst á allan urðaðan úrgang frá 16. júlí 2009 að telja. Ábyrgðin er í samræmi við 17. gr. lið b í reglugerð nr. 738/2003.

Til gjalda á árinu eru færðar 7,0 millj.kr. og nemur skuldbinding vegna ábyrgðar á urðunarstað í lok ársins 38,8 millj.kr.

Húsaleiguskuldbinding SORPU bs. nemur 61,4 millj. kr. í lok ársins.

12. Endurvinnslustöðvar eru í eigu sveitarfélaganna og er færð skuldbinding vegna þeirra í bókum SORPU bs. Á móti lánnum sem tekin voru vegna endurvinnslustöðva á SORPA bs. kröfu á hendur sveitarfélögunum og dregst hún frá skuldbindingunni.

Breyting skuldbindingarinnar er eftirfarandi á árinu:

Skuldbinding vegna endurvinnslustöðva í ársbyrjun	336.927.144
Krafa á sveitarfélögin, vegna langtímalána endurvinnslustöðva, í ársbyrjun	(182.215.558)
Afskrift á árinu	(12.874.853)
Vextir og uppreikningur langtímalána	(12.838.579)
Greiðslur frá sveitarfélögunum	41.734.421
	<u>170.732.575</u>

Skuldbindingin sundurliðast þannig:

Endurvinnustöðvar í árslok	368.499.604
Langtímalán vegna endurvinnslustöðva	(313.319.714)
Lántökur umfram fjárfestingu	115.552.685
	<u>170.732.575</u>

Skuldbindingin skiptist í hlutfalli við íbúafjölda sveitarfélaga þann 1. desember 2014 og sundurliðast þannig:

Reykjavíkurborg	57,71%	98.534.728
Kópavogur	15,73%	26.854.719
Hafnarfjörður	13,21%	22.550.196
Garðabær	6,85%	11.699.886
Mosfellsbær	4,41%	7.524.823
Seltjarnarnes	2,09%	3.568.223
	<u>100,0%</u>	<u>170.732.575</u>

Veðsetningar og ábyrgðarskuldbindingar

13. Sveitarfélög sem standa að byggðasamlaginu bera einfalda ábyrgð á fjárhagsskuldbindingum þess gagnvart kröfuhöfum. Innbyrðis skiptist ábyrgðin í hlutfalli við íbúafjölda þeirra.

Eignir samlagsins eru ekki veðsettar aðrar en þær sem keyptar eru með fjármögnunarleigu.

Önnur mál

Laun og launatengd gjöld

14. Laun og launatengd gjöld greinast þannig:	2014	2013
Laun	552.038.318	516.315.384
Stjórnarlausn	9.423.390	7.702.755
Launatengd gjöld	147.570.755	134.475.613
Laun og launatengd gjöld samtals	<u>709.032.463</u>	<u>658.493.752</u>
Ársverk	94	90

15. Tengdir aðilar eru:

	Seld þjón. & vörur	Keypt þjón. & vörur	Kröfur	Skuldir
Eigendur og dótturfélög þeirra	1.046.738.154	109.840.445	115.128.548	16.544.086
Metan ehf. dótturfélag SORPU bs.	4.663.728	6.290.226	388.170	574.407
	<u>1.051.401.882</u>	<u>116.130.671</u>	<u>115.516.718</u>	<u>17.118.493</u>

16. Tvö mál er varða SORPU bs. eru rekin fyrir dómstólum. Annars vegar skaðabótakrafa Gámaþjónustunnar upp á 105 millj.kr. auk vaxta og verðbóta en SORPA bs. hefur hafnað þeim kröfum og ekki fært skuldbindingar vegna þessa. Hins vegar er ógildingarmál SORPU bs., gagnvart Samkeppnisefurlitinu en fjárhagsleg áhætta af því máli er ekki önnur en felst í rekstri málsins.

Fimm ára yfirlit samlagsins

17. Fimm ára yfirlit félagsins á verðlagi hvers árs (í þús.kr):

Rekstur	2014	2013	2012	2011	2010
Rekstrartekjur	2.721.413	2.429.393	2.292.468	1.976.849	1.849.665
Rekstrargjöld	2.425.431	2.184.258	2.125.455	1.824.681	1.722.595
Hagnaður f. afskriftir	295.982	245.135	167.014	152.169	127.070
Afskriftir	149.811	140.713	139.961	126.450	121.022
Hagnaður f. fjárm.liði	146.171	104.422	27.052	25.719	6.047
Fjármagnsliðir	50.449	(7.756)	(5.291)	2.844	33.152
Hagnaður ársins	196.620	96.666	21.761	28.563	39.200

Efnahagur	2014	2013	2012	2011	2010
Fastafjármunir	1.417.420	1.375.280	1.392.943	1.362.175	1.342.833
Veltufjármunir	889.931	591.740	496.196	472.123	502.638
Eignir samtals	2.307.351	1.967.021	1.889.138	1.834.298	1.845.471
Eigið fé	1.358.256	1.161.637	1.305.654	1.258.844	1.211.498
Skuldbindingar	209.574	185.812	0	0	0
Langtímaskuldir	401.420	322.461	227.945	265.300	293.061
Skammtímaskuldir	338.101	297.111	355.539	310.155	340.912
Eigið fé og skuldir samtals	2.307.351	1.967.021	1.889.138	1.834.298	1.845.471

	2014	2013	2012	2011	2010
18. Veltufjárhlutfall	2,63	1,99	1,40	1,52	1,46
Eiginfjárhlutfall	58,87%	59,06%	69,11%	68,63%	65,65%
Arðsemi eigin fjár	15,61%	7,84%	1,70%	2,31%	3,29%
Skuldsetningarhlutfall	29,55%	27,76%	15,67%	21,07%	23,43%
Ársverk	94	90	89	89	85



góði hirðirinn

húsbúnaður...



með bjarta fortið

með leyndarmál

með svata fornið

með listavögu

með blómlega síðu

Endurnýtnisráðgjafi SORFU heita við myndirnar
Gætt heðinn veit þú líkleglega hvar þetta er

Nýttmarkaður SORFU og Skarðvegur
Keflavík 28. sími 242 7370
Opnir vikudagir kl. 12 - 18



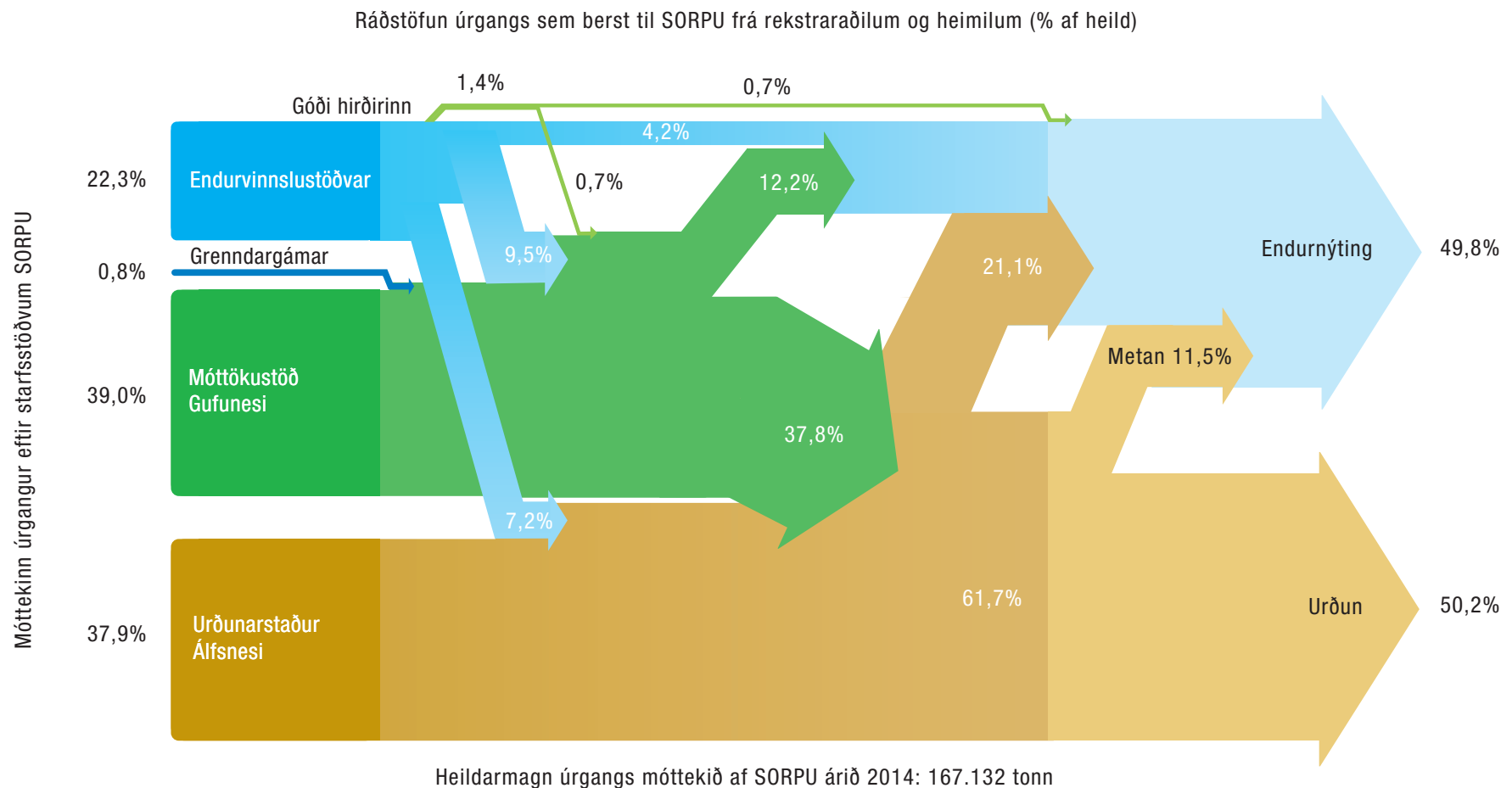
308905

VIÐAUKAR

Mynd 1. Flæði úrgangs í gegnum SORPU

Myndin sýnir hlutfall úrgangs sem berst til endurnýtingar og urðunar hjá SORPU. Síaukið magn færast á milli strauma, t.d. með vélrænni flokkun og má sem dæmi nefna málma sem berast með heimilisúrgangi til urðunar en eru vélflokkaðir frá öðrum úrgangi og þannig gerðir að verðmætu hráefni.

Annað dæmi er lífrænn úrgangur sem berst með heimilisúrgangi til urðunar. Metan sem verður til við niðurbrot lífræns úrgangs í sorphaugnum nýtist sem eldsneyti á bíla og er því reiknað inn í endurnýtingarhlutfallið. Að jafnaði mynda 10 kg af lífrænum úrgangi 1 Nm³ af metani.





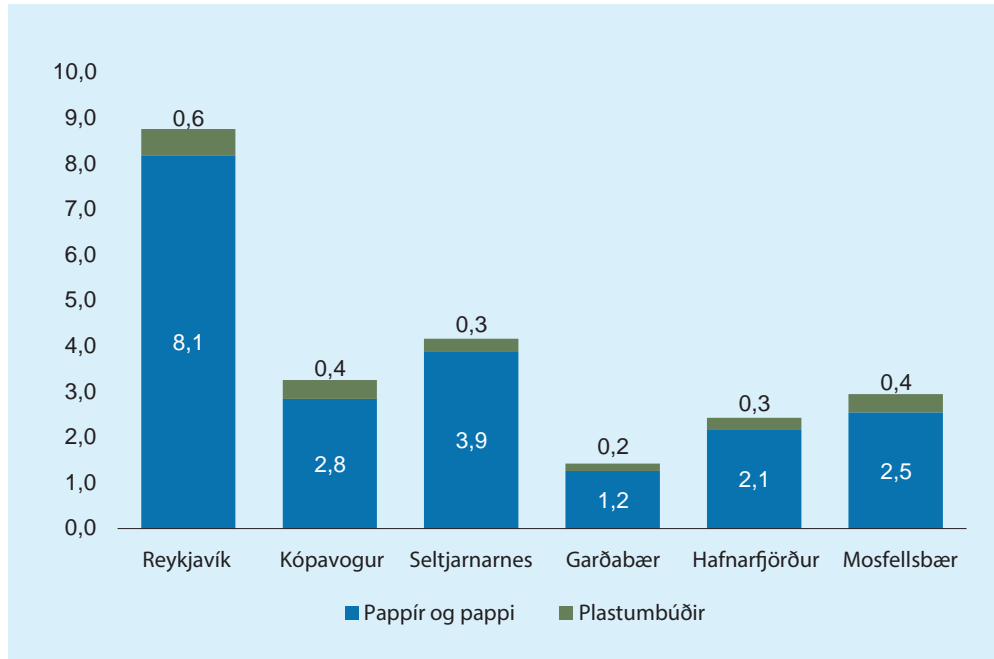
Tafla 1. Magntölur frá endurvinnslustöðvum SORPU 2014 (kg)

Endurvinnslustöð	Blandaður úrgangur	Timbur – ljósmálað	Timbur – ekki ljósmálað	Bylgjuþappi	Pappir og sléttur þappi	Plastumbúðir	Alls til móttökustöðvar	Spilliefni	Málmíng	Málmur	Gler og steinefni	Garðaúrgangur	Hjólabarðar	Föt RÍ	Kælitæki	Rafseindabúnaður tölur o.p.h.	Rafseindabúnaður skjárit/sjónvörp	Nýttjahlutir	Samtals 2014	Samtals 2013
Ánanaust	1.376.330	682.960	459.870	175.790	218.150	29.400	2.942.500	33.097	21.776	371.700	942.680	864.800	14.210	279.000	34.340	39.206	168.650	433.580	6.145.539	6.052.617
Jafnasel	849.860	402.710	268.580	114.070	175.860	19.650	1.830.730	31.603	13.248	244.390	542.260	770.220	21.740	175.500	23.400	15.217	143.260	292.300	4.103.868	3.740.774
Sævarhöfði	2.012.360	939.570	650.600	305.420	278.110	32.460	4.218.520	69.642	33.448	573.690	1.470.320	2.194.560	42.630	333.000	57.780	35.545	308.960	627.790	9.965.885	9.282.654
Breiðhella	1.165.620	537.550	424.340	119.170	54.610	26.190	2.327.480	37.434	13.664	349.070	744.840	825.460	27.660	123.400	25.860	16.828	154.530	289.020	4.935.246	4.818.153
Dalvegur	1.813.400	794.840	589.890	256.420	130.800	26.240	3.611.590	58.940	29.272	551.990	1.152.520	1.667.800	31.930	300.600	44.400	34.635	273.530	520.080	8.277.287	7.387.776
Bliðubakki	451.800	217.730	201.610	51.840	27.050	9.280	959.310	20.412	5.612	162.290	222.620	454.860	13.990	85.500	8.660	6.483	60.250	118.300	2.118.287	2.036.124
Samtals 2014	7.669.370	3.575.360	2.594.890	1.022.710	884.580	143.220	15.890.130	251.128	117.020	2.253.130	5.075.240	6.777.700	152.160	1.297.000	194.440	147.914	1.109.180	2.281.070	35.546.112	33.318.098

Farvegur	(kg)	%
Í urðun	11.361.750	30,8
Spilliefni	251.128	0,7
Endurnýtt	18.705.834	50,6
Flutt til forvinnslu	152.160	0,4
Á tipp eða í Álfsnes	5.124.110	13,9
Önnur endurvinnslufni	1.339.822	3,6
Samtals	36.934.804	100,0

Önnur endurvinnslufni	2014 (kg)	2013 (kg)
Skór	38.720	48.690
Skilagjaldsskyldar umbúðir	1.299.162	1.424.228
Kertavax	1.940	2.060
Samtals	1.339.822	1.474.978
Dæling úr þróm endurvinnslustöðva	48.870	51.900
Samtals frá endurvinnslustöðvum	36.934.804	34.844.976

**Tafla 2. Grenndargámar.
Samanburður á söfnun pappírs og pappa
og plastumbúða 2014 (kg/íbúa)**



Í Reykjavík hafa íbúar val um bláa tunnu fyrir pappír og pappa en ekki nýta öll heimili þá þjónustu. Í öðrum sveitarfélögum á höfuðborgarsvæðinu er slík tunna við hvert heimili og skýrir það minni söfnun pappírs og pappa í grenndargáma í þeim sveitarfélögum.

Tölur miðast við íbúafjölda 1. desember 2014 samkvæmt Hagstofu Íslands.



Tafla 3. Sorpsöfnun sveitarfélaga

Skipting á magni milli sveitarfélaga á höfuðborgarsvæðinu 2013-2014 (tonn)

Orkutunna	janúar		febrúar		mars		apríl		maí		júní		júlí		ágúst		september		október		nóvember		desember		
	2014	2013	2014	2013	2014	2013	2014	2013	2014	2013	2014	2013	2014	2013	2014	2013	2014	2013	2014	2013	2014	2013	2014	2013	
Sveitarfélag																									
Reykjavík	1770,0	2005,3	1368,4	1494,0	1449,0	1489,6	1517,4	1634,8	1476,4	1714,9	1504,9	1454,0	1557,4	1638,1	1400,0	1548,0	1558,6	1547,0	1533,9	1536,8	1348,0	1396,1	1610,3	1555,6	
Hafnarfjörður	399,1	425,6	295,1	337,2	331,2	344,9	385,0	397,9	309,6	377,1	340,0	377,5	343,9	395,7	300,4	346,8	357,2	327,6	347,3	373,1	304,6	299,2	367,6	327,0	
Kópavogur	492,8	517,3	399,5	394,9	386,0	388,2	435,7	446,2	407,8	424,7	406,6	381,8	420,2	405,0	397,1	429,6	404,6	408,8	425,1	404,2	380,7	386,5	422,7	418,1	
Garðabær	212,0	300,6	196,1	196,0	183,2	178,7	194,9	221,6	170,4	213,4	184,7	175,6	211,0	192,8	155,3	197,6	204,6	205,8	190,0	189,3	201,6	162,9	213,6	182,6	
Seltjarnarnes	62,3	40,2	54,2	48,9	57,0	49,9	51,4	52,7	54,5	74,0	62,9	51,3	69,8	73,4	54,2	65,5	55,1	54,8	53,4	54,3	52,7	56,5	66,5	62,9	
Mosfellsbær	134,2	127,1	74,6	121,3	124,7	116,2	126,1	136,0	120,6	108,4	124,4	114,7	124,9	134,6	109,2	114,7	131,7	82,9	124,9	143,3	80,8	94,7	121,9	152,7	
Samtals	3070,3	3416,1	2387,9	2592,2	2531,1	2567,4	2710,4	2889,2	2539,3	2912,5	2623,6	2554,8	2727,2	2839,6	2416,1	2702,1	2711,8	2626,8	2674,5	2700,9	2368,3	2395,9	2802,6	2698,8	

Sorp magn pr. sveitarfélag í tonnum	Kg/sorp pr. íbúa pr. ár		Breyting á sorpmagni milli ára pr. íbúa í %		Íbúafjöldi höfuðborgarsvæðisins 1. desember ár hvert		Breyting íbúafjölda milli ára	
	2014	2013	2014	2013	2013-2014	2014	2013	2013-2014
Reykjavík	18.094	19.010	148,5	156,1	-4,82%	121.814	121.116	0,58%
Hafnarfjörður	4.081	4.337	146,7	155,9	-5,91%	27.818	27.325	1,80%
Kópavogur	4.979	4.998	150,4	151,0	-0,39%	33.095	32.303	2,45%
Garðabær/Álftanes	2.317	2.400	160,4	166,1	-3,43%	14.450	14.137	2,21%
Seltjarnarnes	694	685	157,2	155,2	1,26%	4.415	4.376	0,89%
Mosfellsbær	1.398	1.441	150,4	155,0	-3,01%	9.296	9.084	2,33%
Samtals	31.563	32.871			-3,98%	210.888	208.341	1,71%

Íbúafjöldi samkvæmt tölum Hagstofu Íslands 1. desember ár hvert.

Tafla 4. Húsaorpsrannsókn SORPU 2014

Gerð úrgangs	Hlutfall úrgangsflokka			Afleidd kíló á hvern íbúa höfuðborgarsvæðisins		
	2014	2013	2012	2014	2013	2012
Pappír og pappi	11,9%	8,9%	20,1%	17,9	14,0	34,3
Eldhúsúrgangur	47,4%	48,7%	40,1%	71,0	76,9	68,3
Klæði og skór	3,0%	2,9%	2,4%	4,4	4,6	4,0
Bleiur	7,3%	9,0%	6,8%	10,9	14,1	11,6
Plast	20,5%	20,1%	18,6%	30,7	31,8	31,7
Málmar	2,9%	2,6%	3,0%	4,4	4,2	5,1
Steinefni	5,1%	5,1%	5,9%	7,7	8,0	10,1
Spilliefni/Raftæki	0,8%	1,5%	1,5%	1,2	2,4	2,6
Skilagjaldsskyldar umb.	1,1%	1,3%	1,6%	1,6	2,0	2,8
Alls	100,0%	100,0%	100,0%	149,7	157,9	170,5
Lífrænt	69,6%	69,4%	69,3%	104,1	109,6	118,3
Ólífrænt	30,4%	30,6%	30,7%	45,5	48,3	52,3

1,1% blandaðs úrgangs eru skilagjaldsskyldar drykkjarvöruumbúðir (dósir og flöskur). Hefði umbúðunum verið komið í endurvinnslu-ferveg hefði það skilað íbúum yfir 200 milljónum kr.

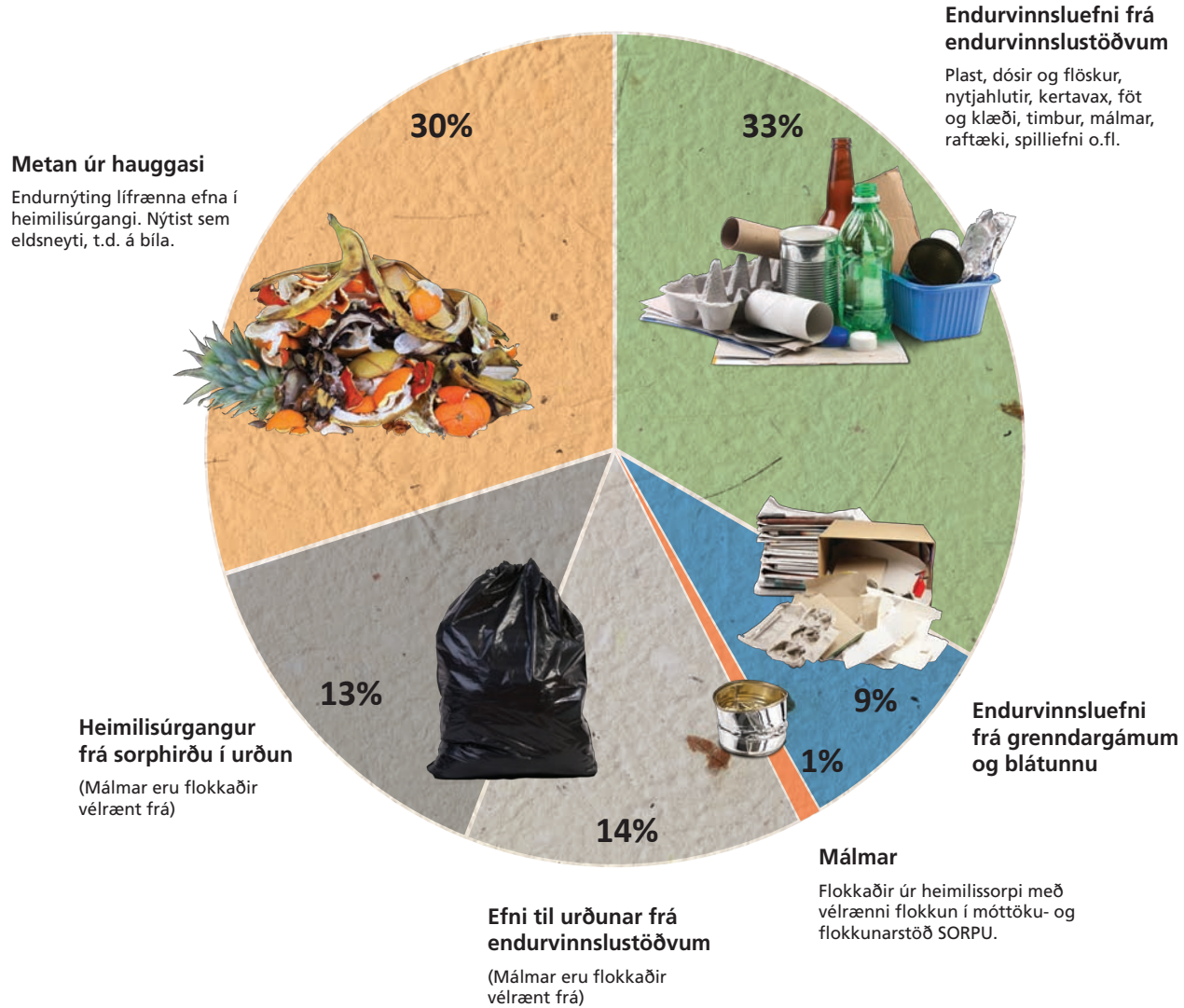
Tölur miðast við íbúafjölda 1. desember ár hvert samkvæmt tölum Hagstofu Íslands.



Mynd 2. Ráðstöfun úrgangs frá heimilum

2014

Endurnýting úrgangs frá heimilum 72%



Móttöku- og flokkunarstöðin í Gufunesi og urðunarstaðurinn Álfsnesi

Tafla 5. Til endurvinnslu frá móttöku- og flokkunarstöð (tonn)

	2014	2013	2012
Endurvinnsluefni alls	20.767	15.982	18.562



Tafla 6. Móttaka og ráðstöfun úrgangs í Álfsnesi (tonn)

Móttekið	2014	%	2013	%	2012	%
Baggar	90.126	87,4	88.042	67,4	90.735	69,2
Óbaggað	48.339	12,6	42.583	32,6	40.382	30,8
Samtals	138.465	100,0%	130.624	100,0	131.117	100,0
Ráðstafað						
Endurunnið	35.312	25,5	26.677	20,4	24.696	20,0
Urðað	103.153	74,5	103.947	79,6	106.421	80,0



Tafla 7. Vargfuglaeyðing í Álfsnesi (fjöldi fugla)

	2014	2013	2012
Svartbakur	994	783	1.481
Sílamávur	4.790	4.258	6.483
Samtals eytt	5.784	5.041	7.964



Tafla 8.

Frárennsli urðunar- staðar í Álfsnesi. Sýni tekin 2012-2014.

Dagsetning sýnatöku	19.10.2012	10.12.2012	05.07.2013	05.07.2013	11.09.2013	28.03.2014	25.09.2014	
Rannsóknarstofnun	Sýni	Sýni	ALS	ALS	ALS	ALS	ALS	
Efnasambönd	(Gýmir)							Einingar
Hítastig	11,5	10,2	12,5		13	16,8	18,2	°C
pH	7,3	7,3	7,59	7,94	7,47	7,39	7,88	pH
Leiðni	970	1.030	938	768	823	967	846	mS/m
Nítrat-N	1,3				0,12		<0,750	mg/l
Ammoníum-N	2,5	7,0	766	564	640	801	646	mg/l
Kjeldahl-N	882							mg/l
Heildar-N					738		775	mg/l
Heildar-P	25,5				28,3		5,91	mg/l
Klóríð					678		819	mg/l
Flúoríð, F					0,844		0,787	mg/l
Súlfat, SO ₄					17		90,0	mg/l
Sýaníð Heildar-CN	<0,05							mg/l
Súrefnisþörf, COD	4.984	6.778	4980	942	2640	2250	1820	mg/l
Uppleyst lífrænt kolefni, DOC					846		529	mg/l
Olía og fita	4,2				7,9		<5,0	mg/l
Lífræn halógensambönd, AOX	0,47				0,271		1,06	mg/l
Bensen					0,0331		<0,0002	mg/l
Tóluen					0,691		<0,001	mg/l
Etylbensen					0,0263		0,00032	mg/l
o-Xylen					0,0149		0,00049	mg/l
m/p-Xylener					0,0473		0,00135	mg/l
Heildar-BTEX					0,813		0,00216	mg/l
Fenóltala					0,576		0,042	mg/l
Mangan, Mn							0,784	mg/l
Kopar, Cu	0,017				0,0338		0,054	mg/l
Kadmíum, Cd	<0,0010				0,000167		0,000307	mg/l
Blý, Pb	0,009				0,00412		0,00491	mg/l
Sínk, Zn	0,17				0,123		0,124	mg/l
Króm, Cr	0,26				0,23		0,283	mg/l
Járn, Fe	29				16,6		19,5	mg/l
Kvikasilfur, Hg	<0,00010				0,0000420		0,0000397	mg/l
Arsen, As	<0,050				0,0277		0,0171	mg/l
Nikkel, Ni	0,081				0,0745		0,102	mg/l
Molybden, Mo					0,00301		0,00433	mg/l
Baríum, Ba					0,0845		0,117	mg/l
Antimon, Sb					0,00358		0,00427	mg/l
Selen, Se					<0,003		<0,003	mg/l
Tin, Sn					0,0348		0,0527	mg/l

Gjaldskrá endurvinnslustöðva 1. júlí 2014

Greitt er eftir rúmmáli fyrir losun á úrgangi í eftirfarandi flokkum. Ekki er greitt fyrir losun á úrgangi í öðrum flokkum.

Stærð farms	0,25 (¼) m ³	0,50 (½) m ³	0,75 (¾) m ³	1 m ³
Gjald	kr. 980	kr. 1.960	kr. 2.940	kr. 3.920

Gjaldskráin gildir fyrir fyrstu 2 m³ í hverri ferð. Fyrir magn umfram 2 m³ gildir eftirfarandi:

- Gjaldfrjáls úrgangur (Nei í töflu) verður gjaldskyldur, dæmi 3 m³= 2 m³ x 0 kr. + 1 m³ x 3.920 kr.
- Gjaldskyldur úrgangur (Já í töflu) þá reiknast hver rúmmálseining umfram 2 m³ tvöfalt, dæmi 3 m³= 2 m³ x 3.920 kr.+ 1 m³ x 7.840 kr.

Viðskiptavinum með stærri farma er bent á móttöku- og flokkunarstöð SORPU í Gufunesi eða á urðunarstað SORPU í Álfsnesi.

VNR.	Heiti	Gjaldskyld frá heimilum	Gjaldskyld frá rekstraraðilum
1500415	Vörubretti, kassar o.þ.h.	Já	Já
1500417	Timbur - ekki ljós-/hvítmálað eða plasthúðað - frá framkvæmdum	Já	Já
1500517	Timbur - ljós-/hvítmálað eða plasthúðað - frá framkvæmdum	Já	Já
1500520	Húsgögn o.þ.h.	Nei	Já
1500217	Grófur úrgangur frá framkvæmdum	Já	Já
1500220	Bólstruð húsgögn, dýnur o.þ.h.	Nei	Já
1500117	Pressanlegur úrgangur frá framkvæmdum	Já	Já
1500120	Almennur heimilisúrgangur og skyldur úrgangur	Nei	Já
1500317	Steinefni frá framkvæmdum	Já	Já
1500316	Bílrúður	Já	Já
1501017	Jarðvegur	Já	Já
1501317	Gifs og gifsplötur frá framkvæmdum	Já	Já
1500620	Gras	Nei	Já
1500820	Hey frá dýrahaldi	Já	Já
1500720	Trjágreinar	Nei	Já
1500920	Garðaúrgangur	Nei	Já
1501120	Blanda af pappír og umbúðum úr sléttum pappa og bylgjupappa	Nei	Já

Gjaldskrá

1501215	Plastumbúðir	Nei	Já
---------	--------------	-----	----

- Flokkaður úrgangur skal vera án aðskotahluta eða mengandi efna í samræmi við reglur um flokkun og móttöku úrgangs, sjá sorpa.is.
- Úrgangsflokkur þarf að vera staðfestur af starfsmanni SORPU.
- Fylgst er með umferð á endurvinnslustöðvum með myndavélakerfi. SORPA áskilur sér rétt til að nota upplýsingar úr því til innheimtu vegna losunar úrgangs.
- Afgreiðslugjald fyrir gjaldskyldan úrgang á endurvinnslustöðvum er að lágmarki 0,25 m³ eða 980 kr. með vsk.
- Á öllum endurvinnslustöðvum er hægt að kaupa rafrænt inneignarkort, fylla á það, að lágmarki 12 x 0,25m³ og athuga stöðu þess. Inneignarkort með 12 x 0,25m³ kostar kr. 11.760.
- Nánari upplýsingar um flokkun úrgangs, opnunartíma o.fl. eru á www.sorpa.is og í síma 520 2200.



Gjaldskrá móttöku- og flokkunarstöðvar í Gufunesi 1. júlí 2014

VNR.	Heiti	Úrvinnslu- gjald	Kr./Kg með vsk.
14019	Blanda af pappír og umbúðum úr sléttum pappa og bylgjupappa t.d. úr blátunnu og grenndargámum	Að hluta	0,30
14022	Dagblöð og tímarit	Nei	3,60
14018	Skrifstofupappír og hvítur afskurður	Nei	0
	0 – 500 kg á mánuði		
	501 kg og yfir á mánuði		-5,00
14017	Umbúðir úr sléttum pappa	Já	0
	0 – 1.000 kg á mánuði		
	1.001 kg og yfir á mánuði		-6,80
14023	Afskurður - sléttur pappi Baggaður sléttur pappi >500 kg/bagga í 40 feta skipagám á höfuðborgarsvæðinu eða FOB útlutningshöfn samkvæmt nánara samkomulagi	Nei	-5,00
14024	Afskurður - blandaður	Nei	3,20
14014	Umbúðir úr bylgjupappa	Já	0
	0 - 250 kg á mánuði		
	251 - 500 kg á mánuði		-2,60
	501 - 1000 kg á mánuði		-3,85
	1.001 kg og yfir á mánuði		-5,35
	Baggaðar umbúðir úr bylgjupappa > 500 kg/bagga í 40 feta skipagám á höfuðborgarsvæðinu eða FOB útlutningshöfn samkvæmt sérstöku samkomulagi		-14,00
14015	Afskurður - bylgjupappi Baggaður bylgjupappa/afskurður > 500 kg/bagga í 40 feta skipagám á höfuðborgarsvæðinu eða FOB útlutningshöfn samkvæmt sérstöku samkomulagi	Nei	4,20
14012	Blanda af umbúðum úr mjúku og hörðu plasti (Umbúðir sem bera úrvinnslugjald, t.d. úr grenndargámum og endurvinnslustöðvum)	Já	0
	0 – 500 kg á mánuði		
	501 – 1.000 kg á mánuði		-0,40
	1.001 kg og yfir á mánuði		-0,50
14021	Blandaðar umbúðir úr hörðu plasti (Umbúðir sem bera úrvinnslugjald)	Já	10,30
14011	Heyrúlluplast	Já	0
14010	Filmuplast - ólitað / óáprentað (Umbúðir sem bera úrvinnslugjald)	Já	0
	0 - 125 kg á mánuði		
	126 - 250 kg á mánuði		-15,00
	251 - 375 kg á mánuði		-16,10
	376 kg og yfir á mánuði		-17,15
	Baggað filmuplast > 500 kg/bagga í 40 feta skipagám á höfuðborgarsvæðinu eða FOB útlutningshöfn samkvæmt sérstöku samkomulagi		-22,00

VNR.	Heiti	Úrvinnslu- gjald	Kr./Kg með vsk.
14020	Filmuplast - litað / áprentað (Umbúðir sem bera úrvinnslugjald)	0 - 250 kg á mánuði 251 kg og yfir á mánuði	Já 0 -7,00
14002	Hjólbarðar	Já	0
14004	Timbur - ekki ljós-/hvítmálað eða plasthúðað	Nei	4,27
14003	Kapalkefli	Nei	16,29
14005	Timbur - ljós-/hvítmálað eða plasthúðað	Nei	13,90
1400519	Lituð timburflís, 90% undir 400 mm Fyrirvari er gerður um að endurvinnslufarvegur sé fyrir efnið - sársamkomulag um afhendingartíma og afhendingarmagn	Nei	7,84
14016	Grófur úrgangur	Nei	26,00
14001	Almennur heimilisúrgangur og skyldur úrgangur	Nei	18,23
14006	Gras og hey	Nei	15,03
14007	Trjágreinar	Nei	11,73
14009	Garðaúrgangur	Nei	15,03
14026	Jarðvegur og uppgröftur	Nei	7,67
14030	Óflokkaður úrgangur	Nei	26,54
91047	Böggun endurvinnsluefna til afhendingar á flutningstæki verkleiðanda. Minnsta magn 10 tonn.	Á ekki við	9,01

- Afhendingaraðila ber að veita upplýsingar um eðli og uppruna úrgangs, þ.m.t. pósthúmer. Úrgangsflokkur þarf að vera staðfestur af starfsmanni SORPU.
- Flokkaður úrgangur skal vera án aðskotahluta eða mengandi efna í samræmi við reglur um flokkun og móttöku úrgangs, sjá sorpa.is.
- Tekið er við úrgangi gegn staðgreiðslu eða gegn framvísun viðskiptakorts. Afgreiðslugjald í móttökustöðinni í Gufunesi er að lágmarki 449 kr. með vsk.
- Nánari upplýsingar um flokkun úrgangs, opnunartíma o.fl. eru á www.sorpa.is og síma 520 2200.
- Nánari upplýsingar um úrvinnslugjald er að finna hjá Úrvinnslusjóði, urvinnslusjodur.is og í síma 517 4700.

Gjaldskrá urðunarstaðarins í Álfsnesi 1. júlí 2014

VNR.	Heiti	Kr./Kg með vsk.
12101	Baggaður úrgangur	8,76
12102	Véltækur úrgangur	8,76
12115	Lituð timburflís 90% undir 180 mm og að hámarki 200 mm	5,74
12130	Óbagganlegur úrgangur Möguleiki á sérstöku samkomulagi háð magni og endurnýtingarmöguleikum	12,85
1213020	Óbagganlegur úrgangur frá götuhreinsun	2,01
12122	Gúmmiúrgangur sem ekki ber úrvinnslugjald	12,85
12160	Net, troll og kaðlar	12,85
12129	Tróð úr niðurrifri ökutækja Einungis tekið við frá viðurkenndum starfsleyfisskyldum aðilum samkvæmt sérstöku samkomulagi	--
12112	Dekjakurl Einungis tekið við frá viðurkenndum starfsleyfisskyldum aðilum samkvæmt sérstöku samkomulagi	--
12103	Steinefni	1,45
12136	Gífs	12,85
* 12135	Asbest Einungis tekið við frá viðurkenndum starfsleyfisskyldum aðilum	12,85
12117	Jarðvegur	1,45
12128	Mengaður jarðvegur Möguleiki á sérstöku samkomulagi háð magni og endurnýtingarmöguleikum	12,85
12139	Aska Einungis tekið við frá viðurkenndum starfsleyfisskyldum aðilum samkvæmt sérstöku samkomulagi	---
12106	Gras	2,57
12107	Trjágreinar	8,81
12108	Trjágreinar - kurlaðar	2,57
12109	Garðaúrgangur	8,81
12114	Hrossatað	2,01
12111	Hænsnaskítur	12,85
12113	Svínaskítur	12,85
12121	Fóður, mjöl og hveiti	12,85

VNR.	Heiti	Kr./Kg með vsk.
12120	Deig	12,85
12131	Ölgerðarhrat	12,85
12116	Lýsishrat Möguleiki á sérstöku samkomulagi háð magni og endurnýtingarmöguleikum	--
12123	Fiskiúrgangur	12,85
! 12132	Þveginn ristarúrgangur Einungis tekið við frá viðurkenndum starfsleyfisskyldum aðilum	12,85
12140	Fita	12,85
* 12124	Sláturúrgangur 2. áhættuflokkur Einungis tekið við í neyðartilfellum að undangengu samráði	12,85
12125	Sláturúrgangur 3. áhættuflokkur - í stórsekkjum	12,85
12138	Sláturúrgangur 3. áhættuflokkur - í lausu	12,85
* 1211920	Dýrahæ 2. áhættuflokkur - frá dýralæknum og einstaklingum	12,85
* 1211902	Dýrahæ 2. áhættuflokkur - frá landbúnaði Einungis tekið við í neyðartilfellum að undangengu samráði við viðkomandi eftirlitsaðila	12,85
* 12137	Ásottur úrgangur, t.d. af veggjatílum	12,85
12133	Ólífrænn dælanlegur úrgangur > 20% þurrefni	12,85
12110	Rafhlöður Einungis tekið við frá viðurkenndum starfsleyfisskyldum aðilum	8,76
* 12134	Lyf Einungis tekið við frá viðurkenndum starfsleyfisskyldum aðilum	8,76

* Hafa skal samband við staðarstjóra urðunarstaðar áður en komið er með farm í þessum flokkum í síma 660-2210

! Ekki er tekið við seyru og óþvegnum ristarúrgangi til urðunar í Álfsnesi samkvæmt eigendasmakomulagi aðildarsveitarfélaga SORPU bs.

- Afhendingaraðila ber að veita upplýsingar um eðli og uppruna úrgangs. Úrgangsflokkur þarf að vera staðfestur af starfsmanni SORPU.
- Flokkaður úrgangur skal vera án aðskotahluta eða mengandi efna í samræmi við reglur um flokkun og móttöku úrgangs, sjá sorpa.is. Ekki er tekið á móti lyktarmengandi úrgangi eftir kl. 12.00 á hádegi.
- Tekið er við úrgangi gegn staðgreiðslu eða gegn framvísun viðskiptakorts. Afgreiðslugjald á urðunarstað í Álfsnesi er að lágmarki 2.691 kr. með vsk.
- Sérstakt álagsgjald 30% af gjaldi vegna farms, að lágmarki 35.407 kr., er lagt á ef úrgangur og/eða afhending er ekki í samræmi við móttökuskilyrði.

Ársfundur SORPU bs.

Ársfundur SORPU bs. var haldin föstudaginn 11. apríl 2014, klukkan 15.30 í Fagralundi við Furugrund í Kópavogi.

Fundarmenn voru 35. Þáttökulisti var skráður.

Björn H. Halldórsson setti fundin og bauð gesti velkomna. Samþykkt var tillaga um Guðrúnu Ágústa Guðmundsdóttur sem fundarstjóra og Sigríði B. Einarsdóttur sem fundarritara.

1. Skýrsla stjórnar fyrir starfsárið 2013
Formaður stjórnar SORPU bs. Margrét Gauja Magnúsdóttir ávarpaði fundinn og fór yfir helstu þætti í starfi byggðasamlagsins á síðasta starfsári. Þeir eru afnám afsláttá í febrúar 2013, kærur á hendur SORPU bs, eigendastefna sveitarfélaganna, lyktarmál í Leirvogstungu, gas- og jarðgerðarstöð, ráðstöfun spilliefna frá endurvinnslustöðvum, samningar við Endurvinnsluna vegna skilgjalddsskyldra umbúða, sameiginlegt útböð á endurskoðun hjá Reykjavíkurborg, stöðu sameiningar við SOS og umhverfisvottun ISO 14001.
2. Umhverfisskýrsla SORPU bs. fyrir árið 2013
Frankvæmdastjóri SORPU bs. Björn H. Halldórsson kynnir Grænt bókhald umhverfisskýrslu SORPU bs. 2013.
Í skýrslunni eru meðal annars teknar saman niðurstöður hráefna-, orku- og eldsneytisnotkunar, gassöfnunar og hreinsunar á gasi, húsasorpsrannsóknna og grunnvatnsrannsóknna. Áhersla er lögð á mikilvægi umhverfisfræðslu til að auka umhverfisvitund.
Allar upplýsingar er að finna í ársskýrslu SORPU bs. sem dreift var á fundinum og finna má á heimasíðu fyrirtækisins.
3. Ársreikningur SORPU bs. fyrir starfsárið 2013
Frankvæmdastjóri SORPU bs. Björn H. Halldórsson kynnti niðurstöður ársreiknings SORPU bs. fyrir árið 2013 og auk þess samanburður við ársreikning 2012 og áætlun 2013.

Helstu lykiltölur eru :

Rekstrartekjur kr.	2.410.139.054	Rekstrargjöld kr.	2.324.971.427
Fjármagnsliðir kr.	(7.755.902)	Hagnaður ársins kr.	96.665.892
Eignir kr.	2.078.995.682	Skuldir kr.	650.672.319
Óráðstafað eigið fé samtals	1.428.323.363		
Þar af Stofnfé SORPU bs	kr. 336.962.569		
Stofnfé endurvinnslustöðva	kr. 274.811.073.		

Í fyrsta skipti frá stofnun samlagsins er fyrirvari í áritun endurskoðanda og vísast þar til liðar 6 í skýringum með ársreikningi.

Ársreikningur 2013 er í ársskýrslu SORPU sem dreift var á fundinum og tiltækur er á heimasíðu samlagsins.

Farið var yfir rekstur endurvinnslustöðva, magntölur, hvaðan úrgangurinn kemur og í hvaða farveg hann fer. Mikill stígandi er í innkomnu magni sem fer í Blátunnstrauminn.

4. Almennar umræður um málefni byggðasamlagsins
Spurt: Eru tölur frá SOS inni í magntölum SORPU
Björn H. Halldórsson: Já

Spurt: hvers konar spilliefni eru það sem eru í úrgangi
Björn H. Halldórsson: Lyf og snyrtivörur svo sem naglalakk eða lakk.

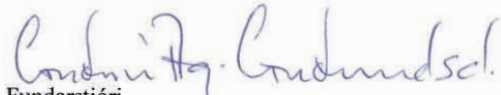
Eyjólfur Þór Sæmundsson spyr: Stendur metan framleiðslan undir sér
Björn H. Halldórsson svarar: SORPA er að uppfylla lagaskyldu.


Ómar Stefánsson : Horfa skal á heildar hagsmuni sveitarfélaganna við framleiðslu á metani og nýtingu á því hjá fyrirtækjum sveitarfélaganna. Hvers vegna kaupir Strætó ekki metan.
Reynir Jónsson svarar: Strætó er opin fyrir metan en ekki bílaframleiðendur. Vélar þessara bíla endast skemur, 0-12% hærri rekstrarkostnaður á bílum sem nota metan. Þarf öfluga áfyllingastöð á starfsstöð strætó og þarf þá 30-40 bíla svo það sé hagkvæmt.

Margrét Gauja Magnúsdóttir: Hvetur íbúa til þess að nota ekki plastpoka. Endilega nýta sér margnota poka.

Kynning sú er varpað var á skjá á fundinum er tiltæk á heimasíðu SSH

Fundi slitið klukkan 16.25


Fundarstjóri
Guðrún Ágústa Guðmundsdóttir


Fundarritari
Sigríður Björg Einarsdóttir





Umhverfið er okkar