

ÁRSSKÝRSLA 2006



SORPA

Efnisyfirlit

1. Inngangur	3
Stjórn byggðasamlagsins	4
Gjaldskrá	4
Endurvinnslustöðvar	5
Svæðisáætlun	5
Skipurit	6
Ársfundir	7
Samráðshópur stjórnar SORPU bs. og Samtaka atvinnulífsins	7
Rekstraráætlun og afskriftir	7
Dótturfyrirtæki	8
Magntölur	8
2. Vigt og skrifstofa	11
Starfsmannahald	12
Þjónustusamningar	12
Skrifstofa	12
Vigt	12
Innra starf	12
3. Góði hirðirinn	13
Starfsmannahald	14
Starfsemin	14
Styrkveiting Góða hirðisins	14
Samstarf við Fjölsmiðjuna	14
Kynningarmál	15
Innri málefni	15
4. Gæða- og þjónustusvið	17
Starfsmannahald	18
Tölvu- og samskiptamál	18
Vistvernd í verki	19
Kynningar- og fræðslumál	19
Gæðastjórnunarkerfi	23
Fræðsla og miðlun upplýsinga innan SORPU	23
Heilsa og öryggi starfsfólks SORPU	25
Starfsmannafélag	26
5. Móttöku- og flokkunarstöð	27
Starfsmannahald	28
Rekstur og skipulagsbreytingar í starfsemi móttökustöðvar	28
Húsnæði og umhverfi	30
Magntölur og endurvinnsla	31
Verktakar	31
Erlend samskipti	32

Rannsóknarverkefni um samsetningu húsasorps	32
6. Endurvinnslustöðvar.....	33
Starfsmannahald.....	34
Verktakar/verksamningar	34
Framkvæmdir.....	34
Söfnun dagblaða og umbúða úr sléttum pappa	35
Magntölur.....	36
Annað	39
7. Þróunar- og tæknideild	41
Starfsmannahald.....	42
Urðun og vinnsla úrgangs	42
Sorpmóttaka og önnur útboðsverk.....	46
Moltuframleiðsla.....	46
Gasvinnsla	47
Mælingar og rannsóknarniðurstöður sigvatns	47
Ábendingar/kvartanir.....	47
Skipulagsmál í Álfsnesi	47
Þróunarverkefni	48
Fundir/ráðstefnur og erlend samskipti.....	48
8. Grænt bókhald	49
Starfsstöðvar SORPU	52
Starfsleyfi SORPU	52
Fyrirtækjaflokkur	53
Bókhaldstímabil	53
Yfirlýsing stjórnar SORPU.....	53
Áherslur í umhverfismálum	53
Umhverfisáhrif af starfsemi SORPU	56
9. Ársreikningur	63
10. Viðaukar.....	77
Magntölur.....	79
Gjaldskrá.....	83
Efnamælingar Gufunesi	89
Efnamælingar Álfsnesi	91
Aðalfundargerð SSH.....	99

1 INNGANGUR



Ársskýrsla SORPU bs. er sem fyrr safn upplýsinga um aðalþætti starfseminnar. Magntöluskrár eru ekki tæmandi heimild um magn úrgangs sem fellur til á höfuðborgarsvæðinu heldur nær aðeins til þess sem kemur til meðhöndlunar hjá byggðasamlaginu.

Stjórn byggðasamlagsins

Kjörtímabil stjórnar er 2 ár og hófst 1. júlí 2004 og var hún þannig skipuð:

Sveitarfélag	Aðalmenn	Varamenn
Reykjavík	Alfreð Þorsteinsson Vilhjálmur Þ. Vilhjálmsson	Anna Kristinsdóttir Kjartan Magnússon
Kópavogur	Sigurros Þorgrímsdóttir	Gunnsteinn Sigurðsson
Hafnarfjörður	Hafrún Dóra Júlíusdóttir	Guðmundur R. Árnason
Garðabær	Páll Hilmarsson	Laufey Jóhannsdóttir
Álftanes	Guðmundur G. Gunnarsson	Sigríður Rósa Magnúsdóttir
Seltjarnarnes	Bjarni Torfi Álfþórsson	Jónmundur Guðmarsson
Mosfellsbær	Herdís Sigurjónsdóttir	Hafsteinn Pálsson

Að afloknum sveitarstjórnarkosningum í maí var kosin ný stjórn byggðasamlagsins.

Kjörtímabil hennar er 2 ár og hófst 1. júlí 2006.

Stjórn byggðasamlagsins er þannig skipuð:

Sveitarfélag	Aðalmenn	Varamenn
Reykjavík	Björn Ingi Hrafnsson	Óskar Bergsson
Kópavogur	Ómar Stefánsson	Gunnar Birgisson
Hafnarfjörður	Margrét Gauja Magnúsdóttir	Guðfinna Guðmundsdóttir
Garðabær	Páll Hilmarsson	Stefán Konráðsson
Mosfellsbær	Herdís Sigurjónsdóttir	Haraldur Sverrisson
Seltjarnarnes	Þór Sigurgeirsson	Jónmundur Guðmarsson
Álftanes	Kristján Sveinbjörnsson	Margrét Jónsdóttir

Formaður er Páll Hilmarsson og varaformaður Herdís Sigurjónsdóttir.

Gjaldskrá

Forsendur að breytingu gjaldskrár eru óbreyttar en þær eru:

Byggingavísitala	75%
Launavísitala	25%

Almennar gjaldskrárbreytingar eru í janúar og júlí og taka þær mið af vísitölu í nóvember og maímánuði. Við gjaldskrárbreytingar í júlí 2006 voru ákveðnar breytingar á móttökugjaldi v/ólitaðs timburs umfram vísitölubundnar verðbreytingar. Ástæðan var vegna forsendu breytinga á samningi SORPU bs. við Íslenska járnblendifélagið hf. um kaup þess á timburflís. Hækkun á móttökugjöldum nam 13,8%. Ennfremur var ákveðin lækkun um 15% á móttökugjaldi fyrir pappír til endurvinnslu vegna breytinga á gengi. Á sama tíma var samþykkt sú nýbreytni að taka upp endurgreiðslu vegna móttöku á bylgjupappa þar sem greiðsla frá Úrvinnslusjóði og söluverð voru umfram kostnað af móttöku og meðhöndlun pappans.

Endurvinnslustöðvar

Drög að þjónustusamningi við SORPU og aðildarsveitarfélögin voru til umfjöllunar hjá sveitarfélögunum. Í árslok höfðu flest þeirra samþykkt drögin.

Stjórn samþykkti að sækja um leyfi til Hafnarfjarðarbæjar fyrir endurvinnslustöð á suðursvæðinu og að óska viðræðna við Reykjavíkurborg og Mosfellsbæ um lóð á norðursvæðinu. Niðurstaða liggur ekki fyrir.



Mynd 1.1 Starfsmenn endurvinnslustöðva

Svæðisáætlun

Unnið var áfram að framkvæmd tillagna sem samþykktar voru í fyrsta áfanga svæðisáætlunar. Í sérstakri verkefnisstjórn eiga sæti:

Frá SORPU bs.: Ögmundur Einarsson framkvæmdastjóri og Guðmundur Gunnarsson til 30. júní og síðan Björn Ingi Hrafnsson frá 1. júlí.

Frá Sorpstöð Suðurlands: Guðmundur Tryggvi Ólafsson framkvæmdastjóri.

Frá Sorpurðun Vesturlands hf.: Hrefna Jónsdóttir framkvæmdastjóri.

Frá Sorpeyðingu Suðurnesja: Guðjón Guðmundsson framkvæmdastjóri.

Verkefnisstjórn ákvað að ráða eftirfarandi ráðgjafahóp til að leggja fram frumáætlun um stofn- og reksturskostnað við eftirtaldir úrvinnsluleiðir og nýjan urðunarstað.

Verkefni: **Forvinnsla og flokkun** – VGK – verkefnisstjóri: Sighvatur Elfsson, verkfræðingur.

Jarðgerð – Almenna verkfræðistofan ásamt UMÍS og DHI í samstarfi við Solum Gruppen í Danmörku – verkefnisstjóri: Sigmundur Einarsson, jarðfræðingur.

Gasgerð – Línuhönnun ásamt SWECO í Svíþjóð – verkefnisstjóri: Helga Jóhanna Bjarnadóttir, efnifræðingur.

Brennsla – Ramböll í Danmörku – verkefnisstjóri: Bettina Komuk, efnaverkfræðingur.

Urðunarstaðir – Stuðull – verkefnisstjóri: Björn Jóhann Björnsson, jarðfræðingur.

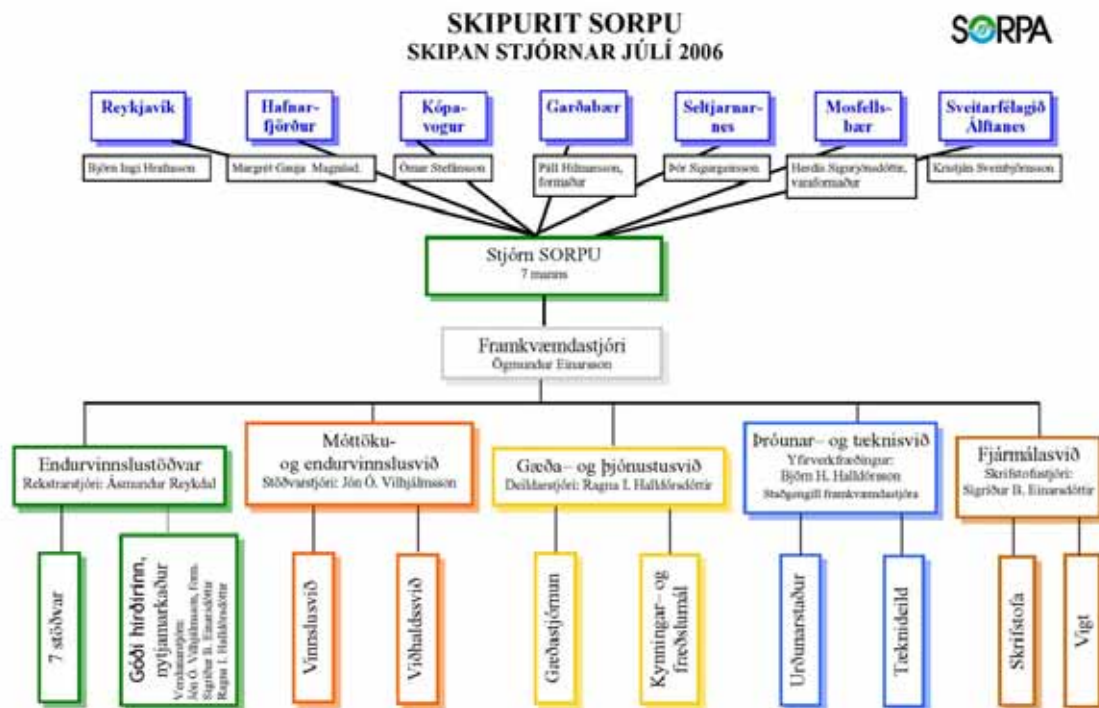
Lágmörkun kostnaðar, gerð kostnaðarlíkans um hagkvæmstu samsetningu úrvinnsluleiða og staðsetningu – verkefnisstjóri: Páll Jensson, prófessor í rekstrarverkfræði.

Minnkun úrgangs, óskað hugmynda frá hluta ráðgjöfum.

Til samræmingar og samantektar allra verkþátta í eina heild var Teitur Gunnarsson frá VGK ráðinn verkefnisstjóri.

Niðurstöður ofangreindrar ráðgjafaskýrslu var að berast í lok desember.

Skipurit



Skipurit samþykkt í stjórn 3/12 1998

Ársfundir

Sameiginlegir ársfundir SORPU bs., Strætó bs., Slökkviliðs höfuðborgarsvæðisins bs. og 30. aðalfundur Samtaka sveitarfélaga á höfuðborgarsvæðinu voru haldnir á Bókasafni Seltjarnarness, Eiðistorgi, föstudaginn 27. október 2006.

Samráðshópur stjórnar SORPU bs. og Samtaka atvinnulífsins

Hópurinn starfar áfram og kemur saman þegar nauðsyn þykir.

Rekstraráætlun og afskriftir

Tekjuáætlun byggðasamlagsins gerði ráð fyrir móttöku og meðhöndlun hjá SORPU bs. á 164.000 tonnum úrgangs með svipaðri dreifingu á gjaldflokkum og varð árið 2005.

Niðurstöðutala varð 220.767 tonn sem er 26,6% frávik frá rekstraráætlun. Móttekið og meðhöndlað magn í Gufunesi var 118.015 tonn (109.978 tonn) og á urðunarstaðnum var tekið á móti 89.621 tonn (67.660 tonn) frá öðrum en móttökustöðinni í Gufunesi.

Framlag fyrir afskriftir og fjármagnsliði var kr. 178,3 m. kr. (166,2) sem er 15,15% af veltu (15,95%) án endurvinnslustöðva.

Að teknu tilliti til afskrifta og fjármagnsliða var bókfærður hagnaður 10.020 þús kr. (54.710 þús kr.).

Helstu kennitölur samlagsins

Tafla 1.1 Helstu kennitölur samlagsins

	2006	2005	2004	2003	2002
Veltufjárhlutfall	1,05	1,01	1,70	1,59	1,77
Eiginfjárhlutfall	52,06%	58,03%	50,82%	48,61%	49,04 %
Arðsemi eigin fjár	1,08%	6,14%	6,50%	3,60%	6,12%
Meðalfj. starfsmanna	90	85	85	85	81

Eignarhlutir í öðrum félögum greinast þannig

Tafla 1.2 Eignarhlutir SORPU bs. í öðrum félögum

	Eignarhlutur	Nafnverð	Bókfært verð
Efnamóttakan hf.	34,0%	8.262.000 kr.	38.574.920 kr.
Metan hf	49,7%	23.350.000 kr.	13.112.963 kr.
Samtals:		31.612.000 kr.	51.687.883 kr.

Dótturfyrirtæki

Efnamóttakan hf.

Skipting hlutafjár í Efnamóttökunni hf. (óbreytt frá fyrra ári).

Í stjórn Efnamóttökunnar hf. sitja:

Aðalmenn	Varamenn
Ögmundur Einarsson	Björn H. Halldórsson
Alfreð Elíasson	
Eiríkur Hannesson	Júlíus Jónsson
Haraldur Ólason	Úlfar Haraldsson
Benóný Ólafsson	Elías Ólafsson

Metan hf.

Tafla 1.3 Skipting hlutafjár Metans hf.

Hluthafi	Hlutfé	Eignarhlutur
SORPA bs.	23.336.000 kr.	49,65%
Orkuveita Reykjavíkur	10.000.000 kr.	21,27%
Olíufélagið ehf.	7.008.000 kr.	14,91%
Nýsköpunarsjóður	6.656.000 kr.	14,16%

Stjórn félagsins árið 2006 skipa:

Aðalmenn	Varamenn
Inga Jóna Þórðardóttir	Ögmundur Einarsson
Þorlákur Björnsson	
Heimir Sigurðsson	Magnús Ásgeirsson
Hermann Ottósson	Smári Þórarinsson
Þorleifur Finnsson	Hreinn Frímansson

Tafla 1.4 Helstu kennitölur úr rekstri Metans hf.

	2006	2005
Rekstrartekjur ársins námu	11.800 m.kr.	9.210 m.kr.
Rekstrarniðurstaða var neikvæð	-364 þ.kr.	-879 þ.kr.
Veltufjárhlutfall	5,9	3,0
Eigið fé sem hlutfall af heildarfjármagni	93,0%	88,4%

Magntölur

Heildarmagn úrgangs sem fór um starfsstöðvar SORPU bs. á árinu 2006 var 220.767 tonn, sem er aukning um 24.632 tonn eða aukning um 12,56% frá fyrra ári en magnið hafði aukist um 15,78% árið áður og hafði áður aukist um 14,27% milli árána 2003 og 2004.

Endurvinnslustöðvar

Tafla 1.5 Magn úrgangs um endurvinnslustöðvar

	Magn (kg)
MÓTTEKIÐ Á ENDURVINNSLUSTÖÐVUM	41.127.057
RÁÐSTÖFUN	
Til móttökustöðvar SORPU í Gufunesi	23.359.820
Til frekari vinnslu utan SORPU	216.530
Landmótun Hólmsheiði og tippur Hafnarfirði	2.772.400
Til endurvinnslu utan SORPU	9.692.530
Til Efnamóttökunnar hf. (spilliefni)	449.606
Á urðunarstað í Álfsnesi	4.636.171
SAMTALS RÁÐSTAFAD	41.127.057

Móttökustöð í Gufunesi

Tafla 1.6 Magn úrgangs um móttökustöð í Gufunesi

	Magn (kg)
MÓTTEKIÐ Í GUFUNESI	114.221.000
Frá endurvinnslustöðvum	23.359.820
Frá öðrum	90.861.180
Rekstrarefni og lager	
Bindivirsnotkun	235.000
Breyting á lagerstöðu	218.000
Sandur í síur	107.000
Vatnsnotkun	3.234.000
SAMTALS MEDHÖNDLAÐ Í STÖÐ	118.015.000
RÁÐSTÖFUN	
Til endurvinnslu utan SORPU	27.415.000
Til frekari vinnslu utan SORPU	41.000
Á urðunarstað	90.559.000
SAMTALS RÁÐSTAFAD	118.015.000

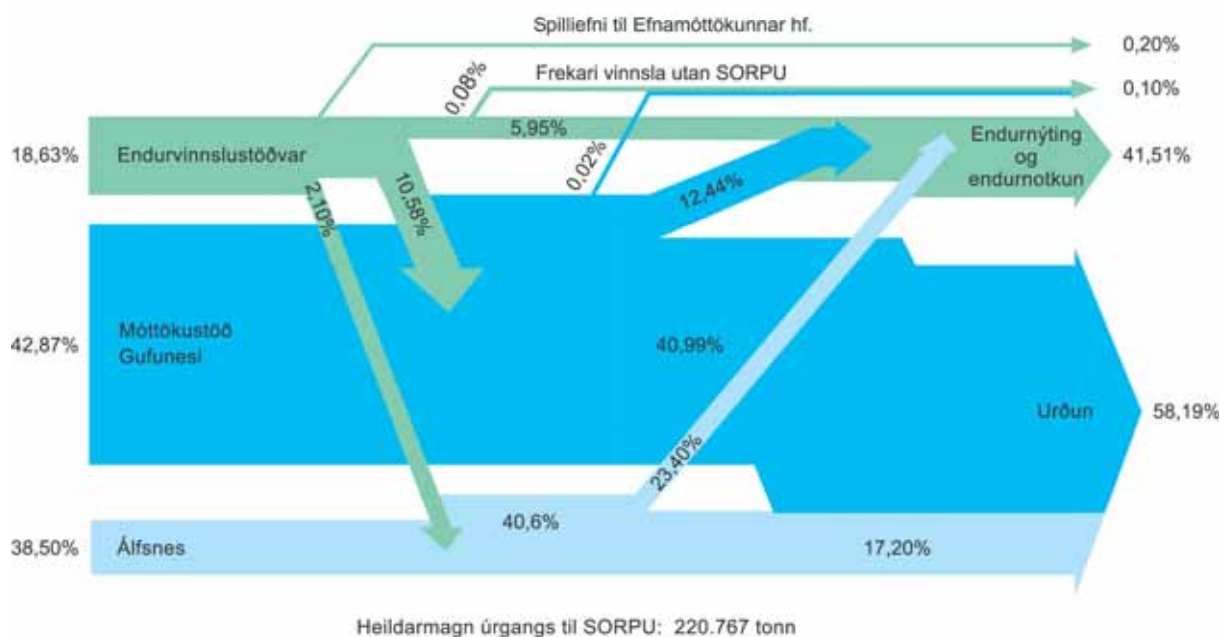
Urðunarstaðurinn í Álfsnesi

Tafla 1.7 Magn úrgangs á urðunarstað í Álfsnesi

	Magn (kg)
MÓTTEKIÐ Í ÁLFSNESI	180.180.308
Frá móttökustöð í Gufunesi	90.559.000
Frá endurvinnslustöðvum	4.636.171
Frá öðrum	84.985.137
Ráðstöfun	
Til endurvinnslu	51.722.964
Til urðunar	128.457.344
SAMTALS RÁÐSTAFAD Í ÁLFSNESI	180.180.308

Heildarmagn móttækis úrgangs til allra starfsstöðva SORPU bs. árið 2006 var 220.767 tonn sem er 12,56% aukning frá fyrra ári. Þar af fóru í endurvinnslu 92.310 tonn (68.332) sem er aukning um 23.978 tonn frá fyrra ári (35,09% aukning). Munar þar mestu um uppgröft úr gömlum urðunarstað við Stekkjarbrekku, en mest af því var hægt að nýta sem yfirlagsefni. Alls voru urðuð 128.457 tonn (127.803) sem er aukning um 0,5% frá fyrra ári. Á mynd 1.2 má sjá hvernig flæði úrgangs er í gegnum fyrirtækið.

ÚRGANGSFLÆÐI



Mynd 1.2

2 VIGT & SKRIFSTOFA



Starfsmannahald

Fastráðnir starfsmenn á skrifstofu voru 6 í árslok.
Ársverk á skrifstofu voru 5,14.
Fastráðnir starfsmenn á vigt voru 4 í árslok.
Ársverk á vigt voru 3,50.
Skrifstofustjóri er Sigríður B. Einarsdóttir.

Þjónustusamningar

Skrifstofa og vigt SORPU bs. þjónusta Efnamóttökuna hf., Metan hf. og FENÚR (Fagráð um endurnýtingu og úrgang) samkvæmt sérstökum þjónustusamningum.

Skrifstofa

Frá upphafi árs hafa laun verið greidd til starfsmanna skrifstofu og vigtar samkvæmt upplýsingum beint frá Tímon sem er tímaskráningarkerfi frá Track Well. Aðrar deildir SORPU bs. komu inn í kerfið á árinu og greiðast nú laun starfsmanna SORPU bs. út samkvæmt upplýsingum úr tímaskráningarkerfinu.

Innleiðing Axapta hugbúnaðar í öllum grunnkerfum SORPU hefur farið fram á árinu. Innleiðingin hefur gengið hægar en áætlað var og er ekki að fullu lokið.

Eftirfylgni uppsetningar Axapta hugbúnaðarins hefur verið í höndum skrifstofustjóra.



Mynd 2.1 Starfsfólk skrifstofu og vigtar

Vigt

Lóð í kringum vigtarhús var frágengin að mestu á árinu. Í kjölfar áhættumats í vigtarhúsi var Vinnueftirlitið fengið til þess að taka út loftgæði í vinnurými starfsfólks. Ábendingum eftirlitsins hefur verið fylgt eftir. Starfsmönnum vigtar var fjölgað úr þremur í fjóra á árinu. Ekki eru allir í fullu starfi.

Innra starf

Rýmingaráætlun var gerð fyrir húsnæði skrifstofu og vigtar og starfsmenn þjálfaðir í viðbrögðum við vá. Starfsmenn sóttu skyndihjálparnámskeið sem haldið var fyrir alla starfsmenn fyrirtækisins. Nýir starfsmenn vigtar sátu þjónustunámskeið og löggildingarnámskeið vigta.

Frá árinu 2002 hefur verið skipulagður, á laugardegi í febrúar- eða marsmánuði, tiltektardagur í fyrirtækinu. Hefur það mælst mjög vel fyrir og gefur starfsmönnum tækifæri til að yfirfara og skjala vinnugögn sín.

Við innleiðingu tölvukerfis hefur álag á starfsmönnum verið mjög mikið og hefur starfsfólkið axlað það með mikilli þrýði.

3 GÓÐI HIRÐIRINN



Starfsmannahald

Verslunarstjóri er Anna K. Jakobsdóttir.
Fastráðnir starfsmenn voru 12 í árslok.
Ársverk voru 10,88.

Starfsemin

Góði hirðirinn er rekinn af SORPU bs. í samvinnu við fjögur líknarfélög; Rauða kross Íslands, Mæðrastyrksnefnd, Hjálparstarf kirkjunnar og Hjálpræðisherinn.

Starfsemi Góða hirðisins nýtur mikillar velvildar í þjóðfélaginu. Mikið magn af vörum berst inn til Góða hirðisins, frá endurvinnslustöðvum SORPU, sem almenningur vill gefa til góðgerðarmála.

Mikil aukning hefur verið á magni milli ára sem kemur fram í auknum hagnaði eins og sjá má á upphæðum styrkveitinga Góða hirðisins til velferðarmála.

Styrkveiting Góða hirðisins

Föstudaginn 1. desember var ágóðinn af starfseminni, samtals 10 milljónir kr., afhentur sem styrkur til átta aðila. Hjálparstarf kirkjunnar vegna Framtíðarsjóðs, Rauði kross Íslands vegna Framtíðar í nýju landi og Umhyggja vegna langveikra barna og foreldra þeirra hlutu 2 milljónir kr. hver. Bandalag kvenna vegna starfsmenntasjóðs, Hjálpræðisherinn og Mæðrastyrksnefnd Reykjavíkur 1 milljón kr. hver. Mæðrastyrksnefnd Hafnarfjarðar og Mæðrastyrksnefnd Kópavogs 500 þúsund kr. hvor.



Mynd 3.1 Myndir úr starfi Góða hirðisins

Samstarf við Fjölsmiðjuna

Góði hirðirinn og Fjölsmiðjan í Kópavogi hafa átt mjög gott samstarf undanfarin ár sem felur í sér að Fjölsmiðjan tekur að sér verkefni fyrir Góða hirðinn og nemar Fjölsmiðjunnar koma í starfsþjálfun í Góða hirðinum.

Kynningarmál

Áhugi fjölmiðla á starfsemi Góða hirðisins hefur lítið dvínað. Sú umfjöllun sem markaðurinn fær í fjölmiðlum er nánast eina kynningin sem á honum er gerð og hefur það skilað sér vel til almennings.

Innri málefni

Í upphafi árs var gerð úttekt í samræmi við áhættumat sem gert hafði verið árið 2004, sjá nánar í kafla Gæða- og þjónustusviðs. Fylgt var eftir notkun á hjálpartækjum, hlífðarfatnaði og hlífðarbúnaði. Rýmingaráætlun var gerð fyrir Góða hirðinn og starfsmenn þjálfaðir í viðbrögðum við vá. Starfsmenn sóttu skyndihjálparnámskeið sem SORPA bs. stóð fyrir.

Verslunarstjórn Góða hirðisins

Verslunarstjórn Góða hirðisins

Jón Ólafur Vilhjálmsson	Stöðvarstjóri móttökustöðvar, formaður
Ragna I. Halldórsdóttir	Deildarstjóri gæða- og þjónustusviðs
Sigríður B. Einarsdóttir	Skrifstofustjóri

4 GÆÐA- & ÞJÓNUSTUSVIÐ



Starfsmannahald

Breytingar

Ragna I. Halldórsdóttir fór í barneignarfrí. Sif Svavarsdóttir sá um að leysa Rögnu af hvað varðaði daglegan rekstur deildarinnar í samstarfi við framkvæmdastjóra. Nýráðinn starfsmaður hjá þróunar- og tæknideild sá um að sinna verkefnum er tengdust tölvuvélbúnaði, síma og öryggismálum. Sif Svavarsdóttir lét af störfum í ágústbyrjun. Í hennar stað var ráðin Elva Rakel Jónsdóttir en hún hóf störf hjá fyrirtækinu 1. mars.

Starfssvið deildarinnar var að vanda nokkuð fjölbreytt eins og undanfarin ár og er óhætt að segja að vel hafi til tekist í góðu samstarfi við allar starfsdeildir fyrirtækisins. Ber þar helst að nefna að sett var upp ný síða inni á heimasíðu SORPU, leikjavefur fyrir börn, í samstarfi við vefyfyrirtækið Gagarín. Útbúnir voru margnota flokkunarpokar undir dagblöð og tímarit annars vegar og svo sléttan pappa sem vöktu almenna ánægju hjá íbúum höfuðborgarsvæðisins. Öryggismál hjá SORPU fengu yfirhalingu en settar voru upp sér handbækur öryggismála í gæðakerfinu og svo mætti lengi telja. Hér á eftir verður fjallað um þau verkefni sem unnin voru á árinu, bæði í samstarfi við aðrar deildir fyrirtækisins og að frumkvæði gæða- og þjónustusviðs.

Fastráðnir starfsmenn í árslok voru 3 og ársverk voru 3,00.

Deildarstjóri er Ragna Ingibjörg Halldórsdóttir.

Kynningar- og fræðslufulltrúi er Gyða Sigríður Björnsdóttir.

Fráfarandi fulltrúi á gæða- og þjónustusviði var Sif Svavarsdóttir.

Fulltrúi á gæða- og þjónustusviði er Elva Rakel Jónsdóttir.

Tölvu- og samskiptamál

Símkerfi

Yfirstjórn SORPU ákvað að endurskoða skyldi samninga við símafyrirtæki og voru fengin tilboð frá Símanum og OgVodafone. Ákveðið var að endursemja við OgVodafone og voru samningar undirritaðir.

Tölvukerfi

Örbylgjukerfi

Varðandi samskiptamál þá vegur þyngst stækkun á örbylgjusambandinu, en flutningsgeta var aukin töluvert og farið í heilmikla endurnýjun á búnaði sem því fylgir.

Fjareftirlitskerfi við gasstöð

Tekið var í gagnid nýtt net sem sett var upp til hliðar við SORPU netið. Net þetta tengist fjareftirlitskerfi með gasstöðinni.

Viðhaldskerfi

Hugbúnaður var keyptur af fyrirtækinu Tero ehf. Hugbúnaðinum er ætlað að auðvelda mönnum allt utanumhald á viðgerðum á vél- og tækjabúnaði í eigu fyrirtækisins. Búnaðurinn nýtist einnig til fyrirbyggjandi viðhalds og endurnýjunar á íhlutum véla- og tækjabúnaðar sem kominn er á tíma.

Endurnýjun á tækjabúnaði

Töluvert hefur verið endurnýjað af tölvu- og tækjabúnaði í kjölfar innleiðingar á nýju fjárhagskerfi.

Úttekt á upplýsingakerfi SORPU

Tæknival skilaði úttektarskýrslu yfir netkerfi og netþjónustur SORPU.

Vistvernd í verki

Verkefnið hefur verið í sókn undanfarin ár og hefur verið sérstakur verkefnastjóri sem hefur stýrt verkefninu skipulega undanfarin 3 ár. SORPA hefur verið styrktaraðili verkefnisins undanfarin ár og hefur deildarstjóri setið í stýrihóp verkefnisins. Meginmarkmið verkefnisins er að kenna þeim sem þátt taka hvernig megi minnka umhverfisáhrif heimilanna og spara jafnframt útgjöld. Einn af þeim þáttum sem tekið er á í verkefninu, þ.e. að minnka þann úrgang sem til fellur á heimilum, á vel við það starf sem unnið er hjá SORPU. Kynningarefni SORPU er iðulega kynnt í kynningarbás verkefnisins enda er minnkun úrgangs og flokkun til endurvinnslu stór þáttur í Vistvernd í verki. Básinn má sjá hér til hliðar en SORPA fékk hann til afnota á sýningunni Sumarið 2004.



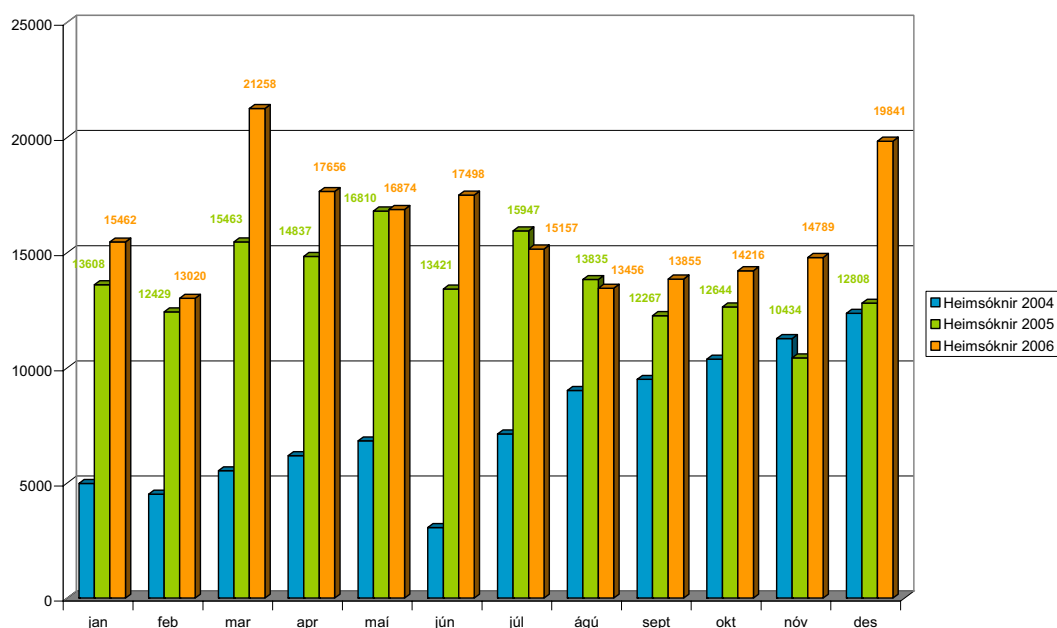
Kynningar- og fræðslumál

Samskipti og upplýsingagjöf

Heimasíðan www.sorpa.is

Heimsóknnum á heimasíðu SORPU, www.sorpa.is, heldur áfram að fjölga og er fjöldi þeirra að meðaltali yfir 16.000 á mánuði. Á síðunni er hægt að nálgast efni sem hefur verið gefið út af SORPU, upplýsingar um starfsemina, flokkun og endurvinnslu, fræðslustarf og nýjustu fréttir úr fyrirtækinu. Á myndinni hér að neðan má sjá þróun í fjölda heimsókna á milli ára. Árið 2006 voru flestar heimsóknir í mars eða 21.258 en á þeim tíma voru gerðar breytingar á grenndargámakerfinu og SORPA tók við umsjón með því fyrir hönd sveitarfélaganna á höfuðborgarsvæðinu. Á þeim tíma voru birtar auglýsingar á mbl.is og í útvarpi sem skýrir þá aukningu sem varð á heimsóknum á heimasíðuna þar sem almenningur hefur viljað kynna sér málið betur.

Heimsóknir á heimasíðu SORPU 2004 - 2006



Mynd 4.1

Ný leikjasíða fyrir börn var útbúin á árinu og sett á heimasíðu SORPU. Verkefnið var unnið í samstarfi við Gagarín og barnatímamann Afa á Stöð 2 og var upprunalega ætlað að fara inn á vef Afa. Því miður var Afi tekinn af dagskrá en ákveðið var að halda áfram að þróa leikina fyrir vef SORPU. Á leikjasíðunni geta börn skemmt sér við margvíslega leiki og um leið lært ýmislegt um flokkun úrgangs og endurvinnslu. Á síðunni er hægt að lita myndir, púsla, finna samstæður, flokka rusl í réttar hirslur og sjá svo hvað verður úr því við endurvinnslu, jarðgera matarleifar og bjarga Lalla lúðu frá mengun. Slóðin á síðuna er www.sorpa.is/leikir.



Útgefið efni

Almanak SORPU

Almanakið kom nú út í sjötta skipti og að þessu sinni var það unnið í samstarfi við Barnaspítala Hringins sem sá um myndskreytingu þess. Þema myndverkanna var að sjálfsögðu endurnýting og var það gefið út í 10.000 eintökum líkt og undanfarin ár. Því er dreift á endurvinnslustöðvum SORPU, í Góða hirðinum og á vigt móttökustöðvar í Gufunesi.

Almanakið er að vanda fullt af fróðlegum og gagnlegum upplýsingum um endurvinnslu og umhverfismál og var hver mánuður tileinkaður mismunandi endurvinnsluflokkum. Almanakið inniheldur flokkunartöflu fyrirtækisins, áhugaverðar staðreyndir um endurvinnslu og umfjöllun um Barnaspítala Hringins. Aftasta síðan var svo að þessu sinni tileinkuð jólaföndri en þar er að finna leiðbeiningar um það hvernig megi fönndra jólakúlu úr almanaki síðasta árs og endurnýta það með þeim hætti.



Flokkunartaflan

Flokkunartaflan, sem viðskiptavinir geta fengið senda eða nálgast á endurvinnslustöðvum SORPU, var uppfærð og endurútgefin vorið 2006. Flokkunartaflan er gefin út í tveimur útgáfum, fyrir heimili annars vegar og fyrir fyrirtæki og stofnanir hins vegar.

Litabók



Litabókin var uppfærð og fjórum nýjum síðum bætt við hana. Ein síða var tileinkuð Góða hirðinum, nytjamarkaði SORPU og líknarfélaga, önnur innihélt fönndurverkefni úr rusli og svo bættist við skemmtilegt spil sem fékk heitið Vistverndarspilið en þar lendir spilamaður í fylupokanum ef hann gerir eitthvað sem er ekki gott fyrir umhverfið. Litabókin var að þessu sinni prentuð í 5.000 eintökum og er hún afhent börnum sem koma í fræðsluferðir til SORPU.

Vettvangs- og fræðsluferðir

Á árinu 2006 var tekið á móti 2.141 einstaklingi í vettvangs- og fræðsluferðir. Í töflunni hér að neðan má sjá þróun í fjölda hópa og einstaklinga sem heimsóttu SORPU á árunum 2004-2006.

Hópar	Fjöldi hópa			Fjöldi einstaklinga		
	2006	2005	2004	2006	2005	2004
Grunnskólar	44	53	30	1077	1407	957
Leikskólar	17	19	17	357	401	392
Vinnuskólar	13	11	11	349	305	410
Framhaldsskólar	4	4	3	52	107	92
Aðrir	19	18	17	306	442	437
Samtals	97	105	78	2141	2662	2288

Mynd 4.2 Fjöldi hópa og einstaklinga sem heimsóttu SORPU á árunum 2004 til 2006.

Sökum aukinnar umferðar og aukins magns úrgangs í móttökustöðinni í Gufunesi þurfti að breyta fræðslunni á árinu 2006. Aðeins var hægt að taka á móti einum hópi á dag á ákveðnum tíma sem tók mið af álagi í stöðinni. Þetta varð til þess að einhverjir hópar urðu frá að hverfa þar sem þeir gátu ekki bókað fræðslu á tímum sem hentaði þeim. Um er að ræða tímabundið ástand þar sem ákveðið hefur verið að búa til útsýnisgang í móttökustöðinni sem hægt verður að nota á hvaða tíma dags sem er og er stefnt að því að hann verði tilbúinn síðari hluta ársins 2007.

Vettvangsferðir grunnskóla- og leikskólanema

Á árinu komu 1.077 grunnskólanemar í vettvangsferðir til SORPU eða 44 hópar. Fræðslan var með sama sniði og í fyrra og fá nemendur fræðslu í skólastofu, ásamt skoðunarferð í móttökustöð. Nemendur koma með rútu, sem skólinn útvegar, á skrifstofu SORPU í Gufunesi og er byrjað í „Turninum“, rými sem er ætlað til móttöku hópa. Í fræðslunni er lögð áhersla á umræður og myndræna framsetningu. Nemendur fá tækifæri til að skoða mismunandi flokka úrgangs, afurðir úr þeim og leysa verkefni í sameiningu. Tekið er við allt að 30 nemendum í einu en það er sá fjöldi sem húsrými leyfir. Vettvangsferðir leikskólabarna voru með sama sniði og að þessu sinni heimsóttu 17 leikskólahópar, samtals 357 börn, SORPU.

Umhverfisfræðsla í Álfsnesi fyrir vinnuskólanemendur

Fræðsla fyrir vinnuskólanema var með svipuðu sniði og árið 2005 og fór hún fram í Álfsnesi. Á árinu 2006 var tekið á móti 349 vinnuskólanemum og leiðbeinendum í fræðslu sem komu frá Mosfellsbæ, Seltjarnarnesi og Kópavogi. Inni í þessari tölu eru einnig fengu tveir hópar leiðbeinenda frá Vinnuskóla Reykjavíkur sem einnig fengu fræðslu. Skipulag fræðslunnar miðaðist við aldurinn 14 til 15 ára og lögð var áhersla á áhrif einstaklingsins á umhverfið og tengsl manns og náttúru. Farið var í rútu um vinnusvæðið í Álfsnesi og urðunarstaðurinn, metanvinnslan og moltugerðin skoðuð. Síðan var haldið í hlöðuna þar sem fjallað var í máli og myndum um leiðir til þess að minnka ruslfjallið. Meginþemað var hvernig mætti draga úr urðun úrgangs og lögð var áhersla á rétta meðhöndlun spilliefna. Fjallað var um það hvað hver og einn getur gert til að draga úr neikvæðum áhrifum eigin neyslu á umhverfið og hvernig megi draga úr soun í lífi og starfi. Einnig var farið í flokkunarkeppni og spurningarleik og nýr þáttur bættist við fræðsluna sem nefndist Sköpun úr rusli. Þá fengu vinnuskólanemar tækifæri til að spreyta sig á að búa til nytjahlut, listaverk eða hvað annað sem þeim datt í hug úr rusli.





Í samstarfi við Vinnuskóla Reykjavíkur var gerð útfærsla á þessu verkefni en leiðbeinendur sem komu í fræðslu höfðu val um að vinna sambærilegt verkefni, hver með sínum hópi um sumarið. Verkefnið fól í sér að nemendur notuðu rusl sem þeir fundu við vinnu sína eða sem varð til hjá þeim sjálfum til þess að skapa eitthvað nýtt. Í lok sumars voru svo bestu verkin valin og þeim veitt verðlaun sem Vinnuskólinn, Umhverfissvið Reykjavíkurborgar og SORPA stóðu að.

Heimsóknir fagaðila, vinnuhópa, nema á framhalds- og háskólastigi o.fl.

Á árinu komu ýmsir aðrir hópar í heimsókn til SORPU til að kynna starfsemi fyrirtækisins. Alls voru þetta 23 hópar, um 358 einstaklingar, sem fengu fræðslu í formi fyrirlestra eða vettvangsferða og má sem dæmi nefna framhaldsskólanema, starfsfólk skóla, erlenda hópa og hópa frá ýmsum fyrirtækjum.

Sýningar

SORPA var þátttakandi í sýningunni Sumarið 2006 í Laugardagshöll, 21.-23. apríl. Markmiðið með þátttökunni var að kynna fólki nýjasta endurvinnsluflokkinn, sléttan pappa, grenndargámakerfið og Góða hirðinn, nytjamarkað SORPU og líknarféлага. Á sýningum sem þessum hefur almenningur aðgang að fulltrúa fyrirtækisins og útgefnu fræðsluefni og hefur sá háttur á kynningarstarfi reynst vel. Fyrir sýninguna voru útbúnir margnota flokkunarpokar fyrir nýjasta endurvinnsluflokkinn, sléttan pappa, og voru þeir afhentir á sýningunni. Sýningargestir voru mjög ánægðir með pokana.

Auglýsingar

Engar sjónvarpsauglýsingar voru framleiddar á árinu en auglýsingar með sigildum skilaboðum sem framleiddar voru árið 2004 voru birtar í apríl og maí. Útvarpsauglýsingar, ásamt einni blaðaauglýsingu voru framleiddar um vorið til þess að kynna nýjan endurvinnsluflokk, sléttan pappa. Þessar auglýsingar voru aðallega birtar í mars.



Margnota flokkunarpokar

Þar sem að margnota flokkunarpokarnir fengu góðar viðtökur á sýningunni var ákveðið að láta framleiða 15.000 poka fyrir sléttan pappa til viðbótar og 15.000 nýja poka fyrir dagblöð og tímarit. Þessum pokum var svo dreift ókeypis um haustið á endurvinnslustöðvum SORPU og í Góða hirðinum við mikinn fögnuð flestra viðskiptavina okkar og má segja að þetta hafi verið auglýsingaherferð haustsins. Útvarpsauglýsingar voru framleiddar til þess að kynna pokana og almenningur í leiðinni hvattur til þess að flokka og skila úrgangi til endurvinnslu. Einnig var ákveðið að fara í samstarfsverkefni með menntasviði Reykjavíkurborgar og fékk það nafnið Flokkað fyrir umhverfið. Nemendum 4. og 5. bekkja í Reykjavík og fjölskyldum þeirra er boðið að taka þátt í verkefninu og fá til þess margnota flokkunarpoka að gjöf. Verkefnið fer formlega af stað í byrjun árs 2007 og nánar verður sagt frá því í næstu ársskýrslu.



Kannanir

Unnið var að tveimur stórum könnunum á árinu 2006 en það voru könnun á neysluvenjum og viðhorfi til endurvinnslu og könnun á magni pappírs sem berst inn á heimili landsmanna. Sambærileg könnun á magni pappírs var gerð árið 2003 og nefndist hún Pappírsfjallið. Fyrstu niðurstöður benda til umtalsverðrar aukningar á pappír frá árinu 2003. Unnið verður úr niðurstöðum beggja kannana í byrjun ársins 2007 og nánar verður fjallað um þær í ársskýrslu næsta árs.

Gæðastjórnunarkerfi

Innri gæðaúttektir



Venjubundnar uppfærslur á gæðakerfinu fóru fram eftir þörfum. Innri gæðaúttektir voru aðallega bundnar við öryggis- og heilbrigðiskafla gæðahandbókanna, sem voru endurskoðaðir í heild sinni fyrir allar deildir. Í kjölfar þeirrar vinnu var svo gefin úr sérstök öryggishandbók fyrir hverja starfsdeild, sem var unnin í samráði við deildarstjóra, öryggisvörð og öryggistrúnaðarmann hvers deildar. Öryggishandbækurnar voru kynntar öllum starfsmönnum fyrirtækisins á starfsmannafundum svo að tryggt væri að allir þekktu hvað í þeim væri að finna, öryggisreglur og ferla. Líkt og áður var lögð áhersla á að kynna nýliðum gæðahandbækurnar sérstaklega vel í nýliðafræðslunni og stjórnendur minntir á að lesa yfir sínar handbækur til að tryggja að þar væri aðeins að finna réttar og uppfærðar upplýsingar.

Fræðsla og miðlun upplýsinga innan SORPU

Starfsmannafræðsla

Starfsáætlun í starfsmannamálum

Starfsáætlun í starfsmannamálum er ætlað að fylgja eftir starfsmannastefnu SORPU.

Mannabreytingar voru þó nokkrar í deildinni á árinu þar sem deildarstjóri gæða- og þjónustusviðs fór í barnseignarleyfi snemma árs og fulltrúi á gæða- og þjónustusviði lét af störfum í lok sumars. Því var ekki sett fram formleg áætlun fyrir fyrri hluta ársins. Eftir sem áður var unnið eftir starfsmannastefnunni með ýmsu móti, til að mynda í gegnum nýliðafræðsluna og með viðhaldi á gæðakerfinu. Formleg starfsáætlun í starfsmannamálum leit því ekki dagsins ljós fyrr en í september. Sem fyrr fékk hver mánuður sitt þema og þannig voru til að mynda haustmánuðir helgaðir símenntun, umhverfismálum og öryggismálum. Í símenntunarmánuði var m.a. lögð áhersla á símenntun fyrir starfsfólk með stutta formlega menntun. Í umhverfismánuði var reynt að auka umhverfisvitund starfsmanna með útgáfu sérstaks fréttablaðs, *Vistvitinn*, og starfsmenn hvattir til þess að skilja bílinn eftir heima þar sem strætómiðum, leiðarbók strætó, ásamt korti fyrir hjólaleiðir á höfuðborgarsvæðinu var dreift til starfsmanna. Í öryggismánuði voru framkvæmdar heyrnarmælingar og haldið líkamsbeitingarnámskeið fyrir starfsmenn móttökustöðvarinnar og í jólamánuðinum var að venju staðið fyrir jólaföndri og jólahlaðborði, auk þess sem öllum starfsmönnum var boðið á jólasýningu Árbæjarsafns.

Nýliðafræðsla



Fræðsluferð fyrir nýliða er hluti af ráðningarferli SORPU. Í slíkum ferðum er farið með nýja starfsmenn um allt fyrirtækið og starfsdeildir heimsóttar. Þetta hefur reynst afskaplega vel þar sem starfsemi SORPU er eðli síns vegna landfræðilega dreifð og því er nauðsynlegt fyrir starfsmenn að átta sig á staðsetningu og starfsemi hinna mismunandi eininga innan fyrirtækisins. Auk heimsóknanna er haldinn fyrirlestur fyrir nýja starfsmenn þar sem almennur rekstur SORPU er kynntur, ásamt starfsemi deildanna og notkun gæða- og

ábendingakerfisins. Einnig er fjallað um mikilvægi samskipta og þjónustu í daglegu starfi, jafnt inn á við sem út á við. Það sem hæst ber í fyrirtækinu er kynnt hverju sinni og er sá liður endurskoðaður og uppfærður fyrir hverja fræðsluferð. Tilraun var gerð með að bjóða eldri starfsmönnum, einum frá hverri deild, að taka þátt í fræðslunni hverju sinni. Það gefur fræðslunni aðra vídd að fá inn reynt starfsfólk sem miðlar eigin þekkingu beint til nýliðanna. Árið 2006 fóru alls 43 starfsmenn í fræðsluferðir, þar af 19 sumarstarfsmenn, 20 nýráðnir og 4 eldri starfsmenn.

Skyndihjálparnámskeið



Í októbermánuði var haldið skyndihjálparnámskeið fyrir alla starfsmenn fyrirtækisins. Starfsmenn fengu tveggja tíma námskeið þar sem tekið var á öllum mikilvægustu atriðum skyndihjálpar þegar komið er á slysstað eða að veikum einstaklingi, ásamt því að fram fór sýnikennsla í hjartahnoði, blæstri og læstri hliðarlegu. Námskeiðið hélt Dagný Baldvinsdóttir, hjúkrunarfræðingur, hjá áður Liðsinni ehf., núverandi Inpro ehf.

Rýmingaræfing

Í kjölfar þess að gefin var út öryggishandbók fyrir allar starfsdeildir var ákveðið að útbúa sérstaka rýmingaráætlun fyrir skrifstofu, móttökustöð og Góða hirðinn. Þar að auki þótti nauðsynlegt að framkvæma sérstaka rýmingaræfingu í eldvarnarskyni fyrir Góða hirðinn, þar sem mikið er um eldsmat í verslunarhúsnæðinu. Við gerð rýmingaráætlunar og rýmingaræfingar var Jón Pétursson, slökkviliðsmaður hjá fræðsluviði Landssambands slökkviliðs- og sjúkraflutningamanna, sérlegur ráðgjafi. Rýmingaræfingin fór þannig fram að eldvarnarkerfið var sett í gang og starfsmenn fylgdu rýmingaráætluninni, þar sem hver starfmaður hafði ákveðnu hlutverki að gegna við að koma fólki út úr húsnæði.

Miðlun upplýsinga og fréttu innan SORPU

Sökum þess hve starfsstöðvar SORPU eru margar og dreifðar er mikilvægt að upplýsingaflæði innan fyrirtækisins sé skilvirkt. Ýmsir miðlar eru nýttir til þess að tryggja að starfsmenn séu ávallt vel upplýstir. Þar ber helst að nefna Flokkarann, fréttabréf SORPU, Ruslakistuna, fréttablað starfsmanna og læstan starfsmannavef á netinu.

Flokkarinn

Flokkarinn er fréttabréf sem er gefið út um það bil mánaðarlega og er dreift heim til allra starfsmanna. Einnig er fréttabréfið sent til þeirra starfsmanna sem eru með tölvupóstfang, ásamt því að vera sent til stjórnar og varastjórnar SORPU. Þar að auki er það hengt upp á upplýsingartöflur fyrirtækisins og er starfsmönnum aðgengilegt á starfsmannavef SORPU. Í Flokkanum eru yfirleitt stuttar tilkynningar og fréttir af því sem er efst á baugi í starfsemi fyrirtækisins og í starfsmannamálum. Á árinu komu út 10 tölublöð með nokkuð jöfnu millibili.

Ritstjórn: Elva Rakel Jónsdóttir og Ragna I. Halldórsdóttir, ábyrgðarmaður.

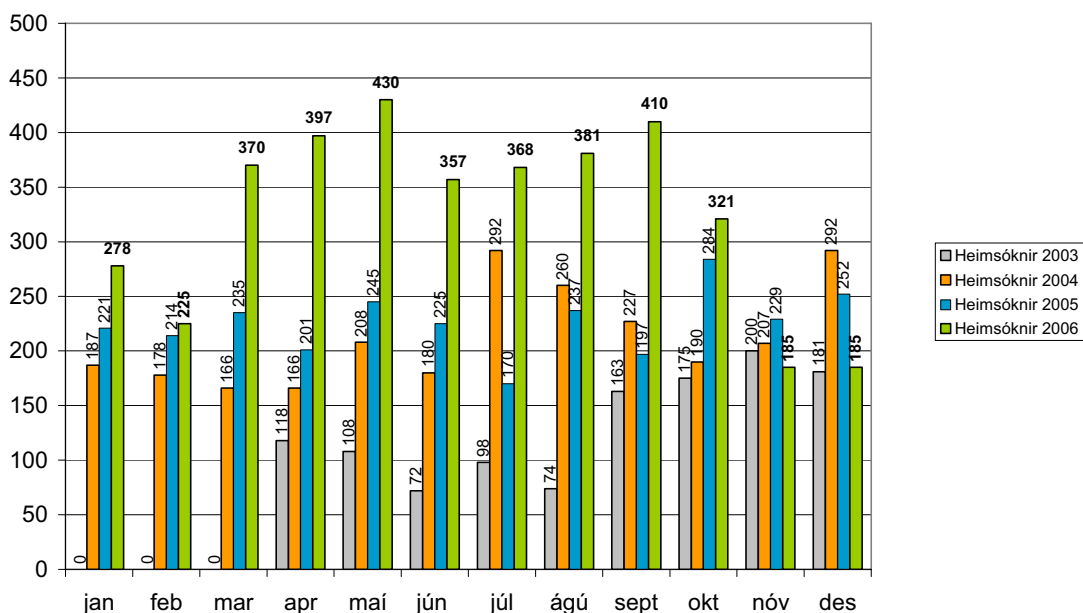
Ruslakistan

Ruslakistan fréttablað starfsmanna SORPU, kemur út fyrir jól og á vorin. Yfirbragð blaðsins er létt og skemmtilegt en það fjallar um ýmislegt sem tengist starfsemi fyrirtækisins í máli og myndum. Blaðið birtir einnig aðsent efni frá starfsmönnum og geta starfsmenn einnig komið með hugmyndir að efniviði blaðsins. Reynt er að birta mikið af myndum frá starfsemi SORPU og viðburðum fyrirtækisins í Ruslakistunni. Ritstjórn: Elva Rakel Jónsdóttir og Ragna I. Halldórsdóttir, ábyrgðarmaður.

Starfsmannavefur SORPU

Starfsmannavefur SORPU er afbragðs vettvangur til að koma upplýsingum til starfsmanna. Vefurinn er aðeins opin starfsmönnum SORPU og þar er hægt að nálgast ýmsar upplýsingar um innri starfsemi fyrirtækisins. Þar má meðal annars fletta upp í gæðahandbókunum, lesa sér til um heilsuefingu, skoða myndir frá viðburðum starfsmannafélagsins og lesa sér til um nýjustu framþróun í starfsemi SORPU. Einnig er hægt að nálgast bæði ný og eldri eintök af Flokkaranum og Ruslakistunni á vefnum. Ekki eru þó allir starfsmenn SORPU með aðgang að nettengdri tölvu og því eru allar tilkynningar einnig hengdar upp á starfsstöðvum SORPU.

Heimsóknir á starfsmannavef SORPU



Mynd 4.3 Samanburður á tíðni heimsókna á starfsmannavefinn á árunum 2003 til 2006

Mikil aðsókn var á starfsmannavefinn á árinu 2006. Heimsóknir inn á vefinn voru að meðaltali um 326 á mánuði en það er 44% aukning á milli ára. Alls voru 3.907 skráningar inn á starfsmannavefinn.

Heilsa og öryggi starfsfólks SORPU

Í janúar var öllum starfsmönnum SORPU boðið upp á árlegar heilsufarsmælingar þar sem meðal annars er mæld blóðfita, blóðsykur, þyngdarstuðull fundinn og boðið upp á bólusetningar gegn mænuveiki, barnaveiki og stífkrampa. Heilsufarsmælingarnar voru framkvæmdar af hjúkrunarfræðingum Inpro ehf. Alls nýttu sér 63 starfsmenn þessa þjónustu. Starfsmönnum var einnig boðin bólusetning gegn influensu um haustið.

Á árinu var áfram tekið mið af niðurstöðum áhættumats sem Liðsinni ehf. framkvæmdi árið 2004 og um leið lagður grunnur að endurteknu áhættumati sem framkvæmt verður á árinu 2007. Meðal annars má nefna að gerð var vinnustaðarúttekt af Liðsinni ehf. á starfsaðstöðu í móttökustöðinni og í kjölfarið hélt sjúkráþjálfari Liðsinnis námskeið í líkamsbeitingu fyrir starfsmenn móttökustöðvarinnar. Einnig var öllum starfsmönnum móttökustöðvarinnar boðið upp á heyrnarmælingu á vegum Heyrnar- og talmeinstöðvar Íslands.

Starfsmannafélag

Eins og fyrri ár var gott samstarf á milli starfsmannafélags SORPU og gæða- og þjónustusviðs. Gæða- og þjónustusvið aðstoðar SFS við undirbúning fyrir árshátíð starfsmanna og stjórnarmeðlimir starfsmannafélagsins eru gæða- og þjónustusviði innan handar með framkvæmd haustfagnaðar í Álfnesi og jólaföndurs. Gæða- og þjónustusvið aðstoðar SFS einnig við auglýsingargerð fyrir stóra sem smáa viðburði.



Mynd 4.4 Ruslaskrímslaleikur á haustfagnaði starfsmanna SORPU

5 MÓTTÖKU- & FLOKKUNARSTÖÐ



Starfsmannahald

Starfsmannavelta hefur verið nokkur enda flestir starfsmenn ungir að árum og margir að hvíla sig tímabundið frá námi en þó er alltaf fastur kjarni sem hefur starfað í nokkur ár.

Ársverk í móttöku- og flokkunarstöð, viðhalds- og vinnslusviðum, voru 20,3 á árinu og hefur fjölgað um 1 vegna aukningar á viðhaldssviði. Þar var ráðinn inn einn starfsmaður og fækkaði þeim tímum er keyptir voru af verktökum í almenna viðhaldsþjónustu.

Fastir starfsmenn eru 10 á vinnslusviði, auk verkstjóra.

Á viðhaldssviði starfa 3 fastir starfsmenn.

Þá eru ráðnir 8 unglingar til vinnu yfir sumarið.

Stöðvarstjóri er Jón Ólafur Vilhjálmsson.

Verkstjóri er Ásmundur Jónsson.

Aðstoðarverkstjóri er Sigurður Jón Guðmundsson.

Rekstur og skipulagsbreytingar í starfsemi móttökustöðvar

Rekstur og endurnýjun véla

Pressur

Rekstur véla hefur gengið vel en einnig var vélakostur mikið endurnýjaður á árinu. Keypt var ný pressa sem framleidd er hjá PAAL í Þýskalandi og var hún komin í full not í byrjun júní.

Þá var haldið áfram að vinna að því að koma timburvinnslunni út úr húsi og var sú vinnsla komin endanlega til framkvæmda í október.

Sorphakkavél

Ákveðið var snemma í vor að endurnýja sorphakkavél enda sú er fyrir var orðin slitin og sýnt að hennar endingartíma væri að ljúka. Boðin voru út kaup á nýrri vél í maí og var tilboði frá Flutningatækni tekið þar sem sú vél var hagstæðust miðað við forsendur útboðs, en vélin er frá M.J Möller í Danmörku. Það kom svo í ljós í lok júlí að sorphakkavélin stoppaði. Mat okkar var að ekki borgaði sig að kosta þær dýru lagfæringar sem til þurfti ef nota ætti vélin áfram sökum þess að ný vél var í sjónmáli og betra að eyða kröftunum í að koma henni sem fyrst í notkun. Sorphakkavélin var sett niður þar sem pappír var áður pressaður í húsinu en þar er hún miklu nær því svæði sem hún er að þjóna. Við þessa breytingu er verulega minni umferð vinnuvéla í húsinu.

Pressa fyrir endurvinnsluefni

Í kjölfar þessa var farið í að koma sorppressunni sem tekin var niður í júní upp í þeim enda hússins sem timbur hafði áður verið unnið. Hana á að nota til böggunar á endurvinnsluefnum en sú pressa sem hefur verið í því er barn síns tíma og uppfyllir ekki lengur kröfur viðskiptavina okkar erlendis. Þá var einnig keypt flutningsgölf í síló sem notað er við böggun á pappír og pappa.

Með þessum skipulagsbreytingum í húsinu hefur öll vinnsla einfaldast þar sem annar endi hússins er notaður í sorp en hinn til vinnslu á endurvinnsluefnum og þar með er þessum efnum haldið alveg aðskildum. Þessum framkvæmdum verður lokið endanlega á fyrri hluta árs 2007.



Mynd 5.1 Pressan Rósa sett upp og prufuð í fyrsta skiptið

Viðhald á búnaði

Viðhaldi á búnaði í stöðinni hefur verið sinnt af starfsmönnum viðhaldssviðs. Það hefur aðallega verið á færiböndum og pressum, en fyrirbyggjandi viðhald tekur þó alltaf mestan tíma. Þegar stærri verkefni eru í gangi eru fengnir verktakar til að sinna þeim því að annað viðhald getur aldrei beðið.

Gangtími véla við áramót

Það skal tekið fram að sorphakkavél var tekin niður í júlí þar sem fram kom í henni alvarleg bilun og ekki talið réttlætjanlegt að gera við hana þar sem búið var að festa kaup á nýrri vél. Til að vinna þau störf sem sorphakkavélin hafði áður sinnt var samið við þann verktaka sem þjónar móttökustöðinni, um að brjóta það efni sem áður var hakkað tímabundið með vinnuvélum. Gangtími pressunar Lindu var aðeins hálf ár, þar sem hún var tekin niður í júní, en eins og fram kom hér að ofan var verið að vinna við að setja hana upp á nýjum stað í húsinu seinni hluta ársins.

Tafla 5.1

Vél	2006	2005
Bára	26.875 klst	25.119 klst
Linda	16.851 klst	16.205 klst
Pála	9.849 klst	8.236 klst
Herkúles (sorphakkavél)	13.459 klst	12.895 klst
Timburtætari	7.916 klst	6.431 klst
Forbrjótur	3.277 klst	2.618 klst
Rósa (ný pressa, gangsett í júní)	1.086 klst	0 klst

Bára er eingöngu keyrð við böggun á pappír.

Linda er eingöngu keyrð við böggun á sorpi. Í júní tók Rósa við af Lindu.

Pála er eingöngu keyrð við böggun á sorpi, bylgjupappa og umbúðum úr sléttum pappa.

Húsnæði og umhverfi

Útisvæði

Frárennsli frá móttökustöð SORPU var á árinu tengt útrás þeirri sem tengd er aðal útrás borgarinnar. Fram að því hafði frárennsli á þvotta- og vinnsluvatni runnið um sér útrás í sjóinn við móttökustöðina eftir að hafa runnið um sandsíur í hreinsivirki stöðvarinnar. Með tilkomu tengingarinnar er ekki þörf á eins mikilli hreinsun og áður og er nú lögð megináhersla á að hreinsa fitu og sand úr frárennslinu. Með grófari sandi í síunum þarf ekki að hreinsa síurnar eins oft og er nú aðeins þörf á að hreinsa þær tvisvar á ári. Áður var það gert þrisvar til fjórum sinnum á ári. Þá þarf að dæla oftár úr fitugildru og hreinsa sand og fín efni oftár úr sandfangi og fitugildrum við frárennslið.

Viðhald útisvæðis og snyrting umhverfis móttökustöð og skrifstofu hefur verið með svipuðum hætti frá ári til árs. Skólafólk hefur séð um að snyrta umhverfi móttökustöðvar og skrifstofu auk þess að slá grasflatir sem tilheyrðu Áburðarverksmiðjunni áður.

Notkun á vatni

Kalt vatn: 37.872 tonn
Heitt vatn: 27.738 tonn

Notkun á heitu vatni hefur aukist nokkuð, en notkunin fer mjög mikið eftir hversu mikið er um frost á vetrum. Ef kalt er þarf að blanda þvottavatnið upp með heitu vatni. Einnig jókst notkun á köldu vatni. Vatnsnotkun er mikil vegna þrifa og einnig er talsverð notkun á vatni við vinnslu á timbri eða 4.665 tonn.

Afgreiðslutími

Afgreiðslutími móttöku- og flokkunarstöðvar er alla virka daga frá 07.30 til 18.00. Á laugardögum er opið frá 10.00 til 18.00 og hefur það verið óbreytt allt árið.



Mynd 5.2 Starfsmenn móttökustöðvarinnar fylgjast með gangsetningu nýrrar pressu

Magntölur og endurvinnsla

Magn endurvinnsluefna innvegið í stöð jókst um 1,65% miðað við síðastliðið ár. Á sama tíma jókst heildarmagnið um 4,2%. Sjá töflu 5.3.

Tafla 5.2 Innvegið magn úrgangs (tonn)

	2006	2005
Á árinu var alls tekið á móti	114.221	109.613
Frá eftirtöldum aðilum:		
Frá sorphirðu sveitarfélaga (Hafnarfjörður undanskilinn)	38.650	36.904
Frá endurvinnslustöðvum	22.921	20.864
Frá söfnunarfyrirtækjum	31.511	28.707
Frá öðrum	21.139	23.503

Í töflu 5.2 vantar notkun á ýmsum efnum í móttöku- og flokkunarstöð, s.s. bindivír, vatnsnotkun í vinnslu, lager og sand í síum. Þessi efni eru hins vegar innifalin í hinum ýmsu flokkum í töflu 5.3.

Tafla 5.3 Til ráðstöfunar frá móttöku- og flokkunarstöð (tonn)

	2006	2005
Timburflís til endurvinnslu	14.407	19.472
Kurluð dekk í drenlagnir	472	2.498
Bylgjupappi, pappír og umbúðir úr sléttum pappa til endurvinnslu	11.699	10.234
Málmar til endurvinnslu	1.243	1.282
Flís til yfirlags og moltugerðar í Álfsnesi	6.037	340
Plast til endurvinnslu	66	46
Gras án aðskotahluta	21	6
Kurlaðar trjágreinar	1308	802
Hjólbarðar til frekari vinnslu utan SORPU	41	41
Endurvinnsluefni alls	35.294	34.680
Urðun	82.721	83.041
Samtals	118.015	117.762

Til viðbótar sér móttökustöðin um útflutning á 2.291 tonni (1.155 tonnum) af pappírsefnum beint frá úrgangshafa, sem er aukning um rúm 98%.

Verktakar

GT. Verktakar eru með alla vélavinnu og flutninga fyrir móttökustöðina samkvæmt tilboði en það gildir til 31. mars 2010.

Erlend samskipti

Mest af pappír og pappa ásamt glæru plasti hefur eins og mörg undanfarin ár verið seldur til IL Recycling. SORPA hefur áunnið sér mikið traust í þeim viðskiptum með því að halda hreinleika efnanna sem allra mestum og hlotið lof fyrir.

Móttökustöðin hefur einnig verið í samstarfi við Efnamóttökuna hf. um útflutning á pappa.

Efnamóttakan hf. hefur tekið svoltið af pappa sem þeir hafa selt á mörkuðum erlendis en þeir eru að skoða markaðinn og kanna aðrar leiðir ef sú leið sem við höfum lokast af einhverjum hugsanlegum ástæðum.

Rannsóknarverkefni um samsetningu húsasorps

Allt frá árinu 1993 hafa starfsmenn móttökustöðvar framkvæmt könnun á samsetningu húsasorps á höfuðborgarsvæðinu. Það sem vakti sérstaka athygli árið 2006 var magn dagblaðapappírs í húsasorpi en það er komið í um 27% eða um 10.435 tonn.

Tafla 5.4 Rannsóknarverkefni um flokkun húsasorps

	Nóvember 2004	Nóvember 2005	Nóvember 2006
Tegund úrgangs	%	%	%
Endurvinnanlegt			
Bylgjupappi	3,28%	2,58%	3,56%
Dagblöð	15,87%	22,38%	26,63%
Fatnaður	3,73%	2,57%	3,30%
Garðaúrgangur	0,84%	0,62%	0,71%
Gler án skilagjalds	3,10%	3,60%	3,28%
Gler með skilagjaldi	1,40%	0,80%	0,45%
Gosdósir	0,21%	0,22%	0,22%
Málmur	2,53%	2,34%	2,29%
Mjólkur/drykkjarumbúðir	3,07%	2,80%	2,70%
Plastumb. með skilagjald	0,45%	0,43%	0,44%
Raftæki	0,35%	0,76%	0,54%
Steinefni	0,75%	3,49%	1,32%
Timbur	0,43%	0,87%	0,86%
Pappi (annar en bylgjupappi)			3,46%
Plastumbúðir án skilagjalds			13,90%
Vax	0,25%	0,11%	0,38%
Samtals endurvinnanlegt	36,27%	43,56%	64,04%
Matarleifar	26,04%	26,22%	22,94%
Óendurvinnanlegt			
Bleitur	6,26%	5,53%	4,17%
Glært plast (með plastumbúðum 2006)	0,00%	0,94%	
Pappi (annar en bylgjupappi)	4,48%	4,67%	
Plast að mestu hart	0,95%	0,04%	0,17%
Plastumbúðir án skilagjalds	14,88%	12,53%	
Sorp	10,94%	6,04%	7,90%
Samtals óendurvinnanlegt	37,51%	29,76%	12,25%
Spilliefni	0,18%	0,47%	0,78%
Samtals alls	100,00%	100,00%	100,00%

ENDURVINNSLU-
6 STÖÐVAR



Starfsmannahald

Ársverk á endurvinnslustöðvunum reyndust 36,77 á árinu (34,37 árið 2005), fastir starfsmenn, sumarafleysingafólk, ihlaupafólk og garðavinnuhópur.

Tveir umsjónarmenn, Stefán Örn Einarsson og Steinunn Jónsdóttir, sjá um daglega verkstjórn. Rekstrarstjóri er Ásmundur Reykdal.

Verktakar/verksamningar

Eftir lokun endurvinnslustöðvarinnar við Bæjarflöt um áramótin og útboð vegna stöðvanna við Jafnasel, Sævarhöfða og Ánanaust, urðu nokkrar breytingar varðandi þá verktaka sem þjóna endurvinnslustöðvunum með gámaleigu og flutninga.

Eftirtaldir verktakar eru nú með verksamninga við endurvinnslustöðvar SORPU:

Gámastöðin ehf.	Endurvinnslustöðin við Jafnasel.
Gámaþjónustan hf.	Endurvinnslustöðvar við Sævarhöfða, Mosfellsbæ og Kjalarnesi.
Íslenska gámafélagið ehf.	Endurvinnslustöðvar við Dalveg, Miðhraun og Ánanaust.

Allir verksamningar vegna endurvinnslustöðva renna út 31. desember 2007.

Framkvæmdir

Helstu framkvæmdir á árinu voru vegna uppsetningar á öryggisgrindum (fallvörnum) á alla rampa endurvinnslustöðvanna að kröfu Vinnueftirlitsins. Verkið var boðið út. Öryggisgirðingar ehf., var lægstbjóðandi og vann verkið. Göngubrýr milli rampa á endurvinnslustöðvunum voru allar endurnýjaðar á árinu. Lokið var við frágang gróðurs við stöðina á Sævarhöfða eftir stækkun hennar. Sævarhöfðastöðin er nú orðin afkastamest endurvinnslustöðvanna varðandi móttekið magn úrgangs og fjölda heimsókna, þannig að nú um ári eftir stækkun stöðvarinnar og lokun stöðvarinnar við Bæjarflöt, er móttekið magn úrgangs orðið það sama og tekið var á móti á báðum stöðvunum fyrir breytingu. Þetta má túlka á þann veg að íbúar Grafarvogs hafi sætt sig við breytinguna, (lokun Bæjarflatar) sem olli verulegri andúð og mótmælum um áramótin 2004-2005.



Mynd 6.1 Hér má vel sjá öryggisgirðingar sem settar voru upp

Söfnun dagblaða og umbúða úr sléttum pappa

Endurvinnslustöðvar SORPU

Á endurvinnslustöðvunum söfnuðust 2.703 tonn af dagblöðum og tímaritum (2.339 tonn). Af umbúðum úr sléttum pappa söfnuðust 59,3 tonn (38,2 tonn).

Grenndarstöðvar á höfuðborgarsvæðinu

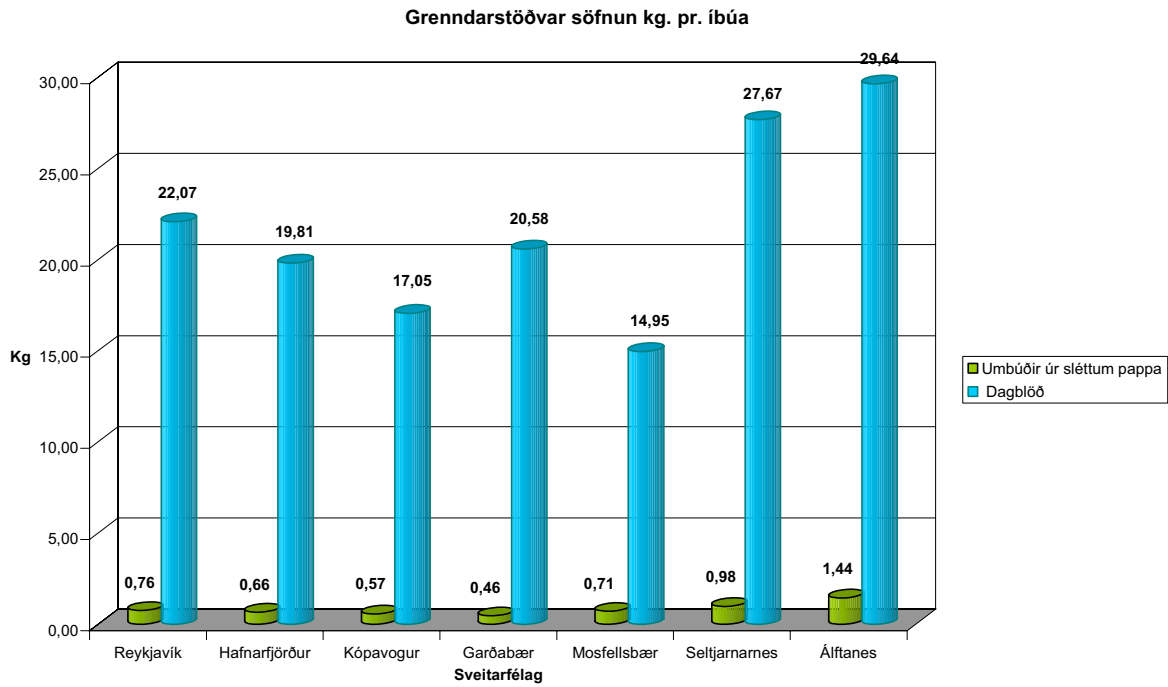
Þann 1. mars tók SORPA bs. að sér umsjón með rekstri grenndarstöðva fyrir öll sveitarfélögin á höfuðborgarsvæðinu. Verkið var boðið út til 8 ára og var gengið til samninga við lægstbjóðanda, Íslenska gámafélagið ehf. Við breytinguna var grenndargámum fækkað nokkuð í Hafnarfirði og Reykjavík, en reynt að staðsetja gámana sem best með tilliti til aðgengi. Þann 1. mars tóku gildi nýjar reglur varðandi söfnun umbúða úr sléttum pappa, þannig að með drykkjarfernum má nú flokka umbúðir eins og t.d. pakka undan morgunkorni og skyldan úrgang, þ.e. allar „umbúðir úr sléttum pappa“.

Samtals söfnuðust 136,7 tonn (41,9 t.) af umbúðum úr sléttum pappa, aukning um 226% og 3.492 tonn (818,7 t.) af dagblöðum og tímaritum, aukning um 326%. Óhætt er að segja að árangurinn fór fram úr björtustu væntingum. Þó má eflaust gera betur með því að fjölga grenndarstöðvum, staðsetja þær á aðgengilegum stöðum og hvetja íbúa til að nýta sér þjónustuna. Heildar ávinningur sveitarfélaganna á höfuðborgarsvæðinu árið 2006, er kr. 9.337.000¹ vegna þess að dagblöð og pappírsumbúðir úr grenndarstöðvunum fara til endurvinnslu í stað urðunar.



Mynd 6.2 Grenndargámastöð við Spöngina, Grafarvogi.

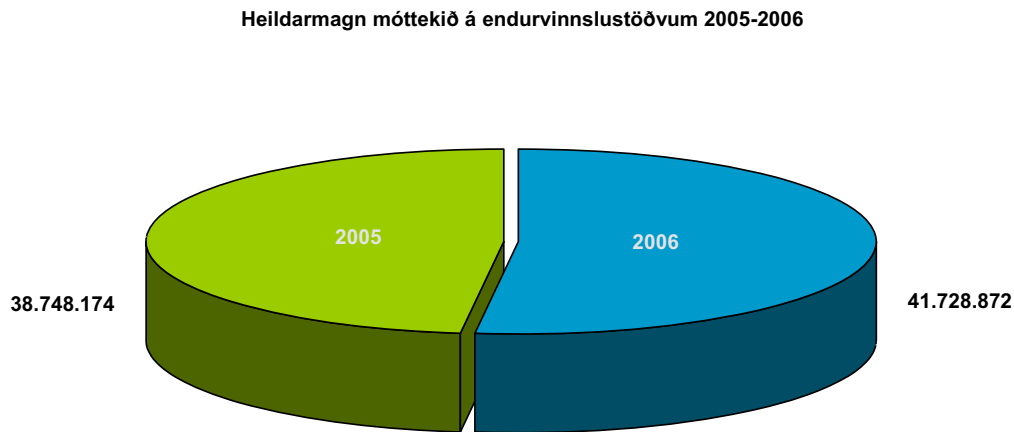
¹ Mismunur á móttökugjöldum til endurvinnslu og urðunar.



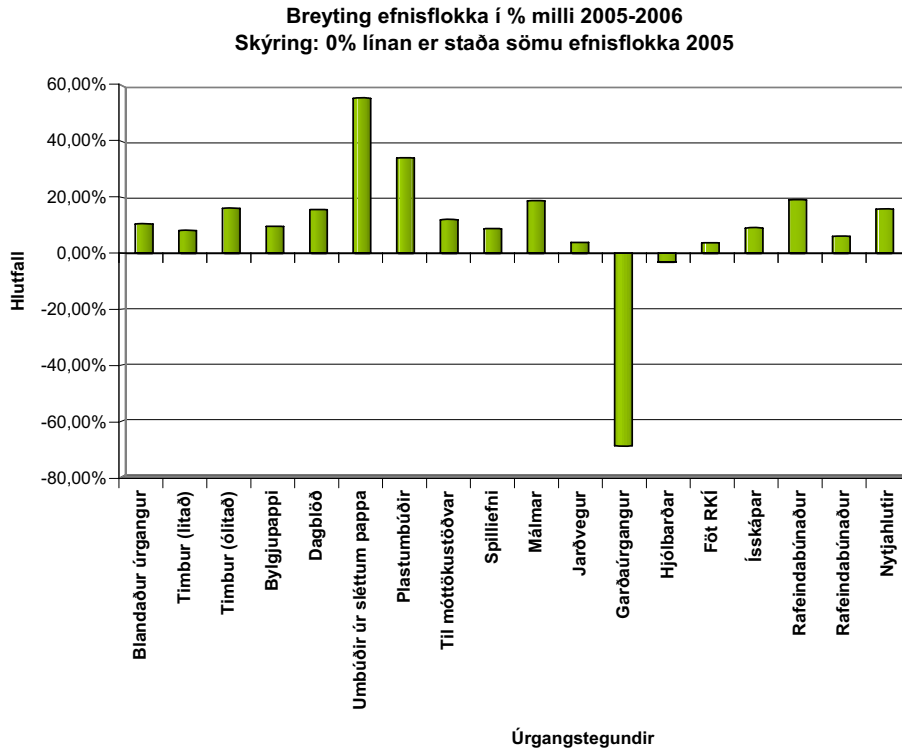
Mynd 6.3 Samanburður á söfnun dagblaða og umb. úr sl. pappa, kg. pr. íbúa pr. sveitarfélaga 2006

Magntölur

Á árinu 2006 var tekið á móti samtals 41.729 tonnum af úrgangi (38.748 t.) á endurvinnslustöðvum SORPU, sem er 3,64% aukning frá fyrra.

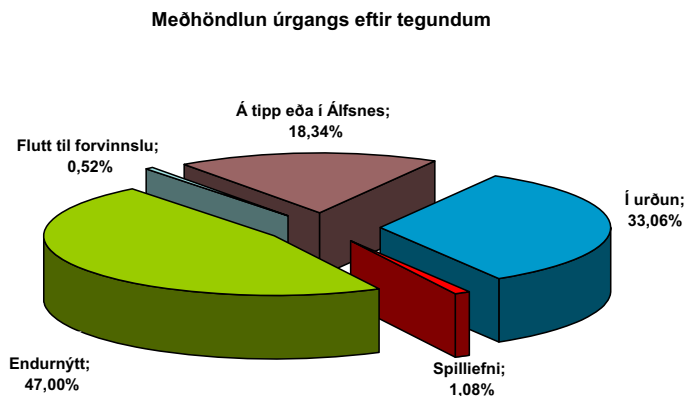


Mynd 6.4 Heildarmagn 2005 og 2006



Mynd 6.5 Breyting á úrgangsmagni í % eftir úrgangsflokkum 2005-2006

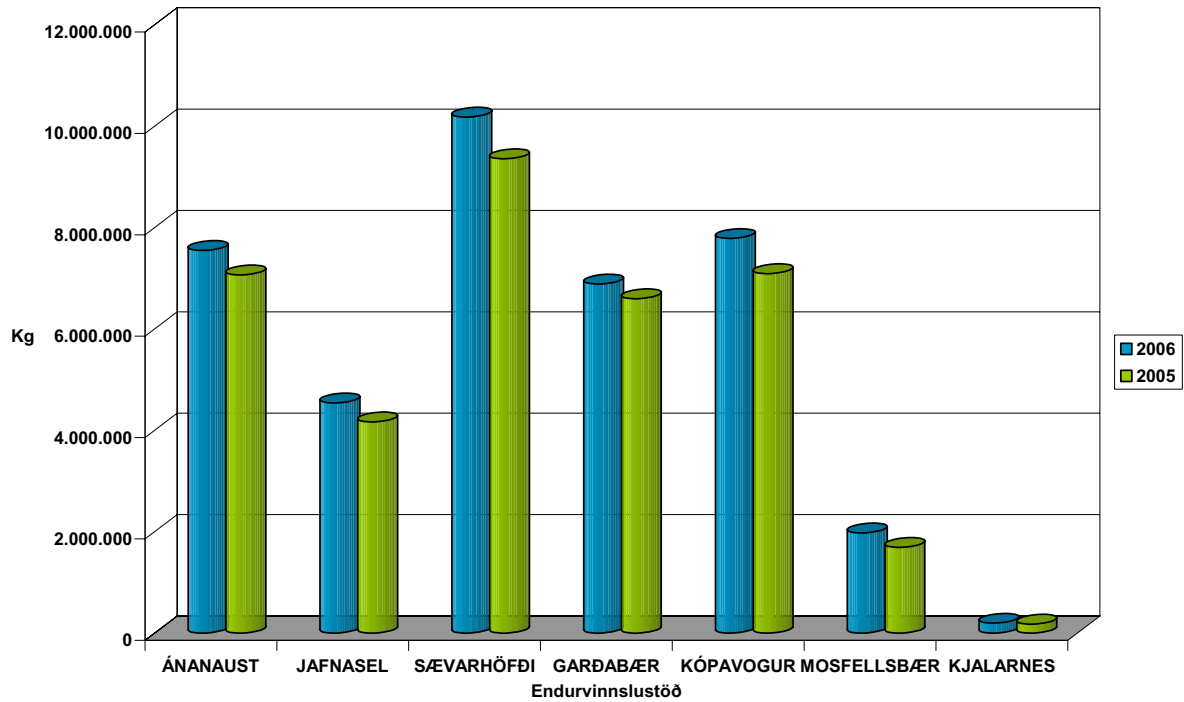
Eins og sést á mynd 6.4 hefur orðið aukning í öllum efnisflokkum nema garðaúrgangi og hjólbörðum. Skýringin er sú að talsverður hluti garðaúrgangs á árinu fór til endurvinnslu sem ómálað timbur og er því ekki skilgreint sem garðaúrgangur. Minnkun hjólbarða er m.a. vegna þess að einstaklingar og fyrirtæki geta skilið ónýta hjólbarða eftir á hjólbarðaverkstæðum sér að kostnaðarlausu.



Mynd 6.6 Farvegir úrgangs frá endurvinnslustöðvum

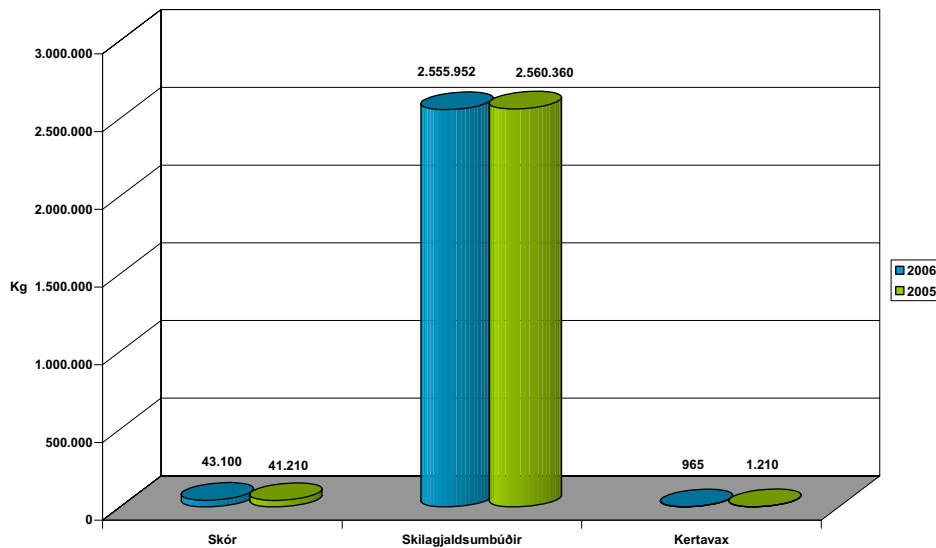
Á endurvinnslustöðvum SORPU bs., er lögð áhersla á flokkun úrgangs og að sem stærstur hluti fari til endurvinnslu eða endurnýtingar. Árangurinn byggist þó á vilja viðskiptavina til að skila sínum úrgangi flokkuðum og einnig á þeim leikreglum sem ríki og sveitarfélög setja um málaflokkinn.

Samanburður milli stöðva 2005 - 2006



Mynd 6.7 Úrgangsmagn á endurvinnslustöðvum 2005-2006

Önnur endurvinnsluefni 2005 - 2006



Mynd 6.8 Önnur endurvinnsluefni: Skór, skilgjalddskyldar umbúðir og kertavax

Skóm er safnað í samstarfi við Samtök íslenskra kristniboðsfélaga.

Kertavaxi er safnað í samstarfi við Sólheima í Grímsnesi.

Endurvinnslan hf. og SORPA bs. hafa með sér þjónustusamning um móttöku skilgjalddskyldra umbúða á endurvinnslustöðvum SORPU. Á endurvinnslustöðvunum er einnig tekið á móti ýmsum búnaði og hlutum fyrir Góða hirðinn, nytjamarkað SORPU og líknarfélaga.

Annað

Annar umsjónarmanna endurvinnslustöðva, ásamt félögum úr FENÚR, fór í skoðunar og kynnisferð til Danmerkur og Svíþjóðar. Þar voru m.a. skoðaðar nýbyggðar endurvinnslustöðvar, þar sem öryggissjónarmið og olnbogaráymi eru útgangspunktur hönnunar. Þessar stöðvar eru skipulagðar þannig að athafnir viðskiptavina og flutnings- eða þjónustuverktaka skerst nánast ekkert og er þannig dregið úr líkum á slysum og núningi, sjá mynd 6.9. Á sambærilegan veg þarf að útfæra nýjar endurvinnslustöðvar, sem byggðar verða í framtíðinni á höfuðborgarsvæðinu.



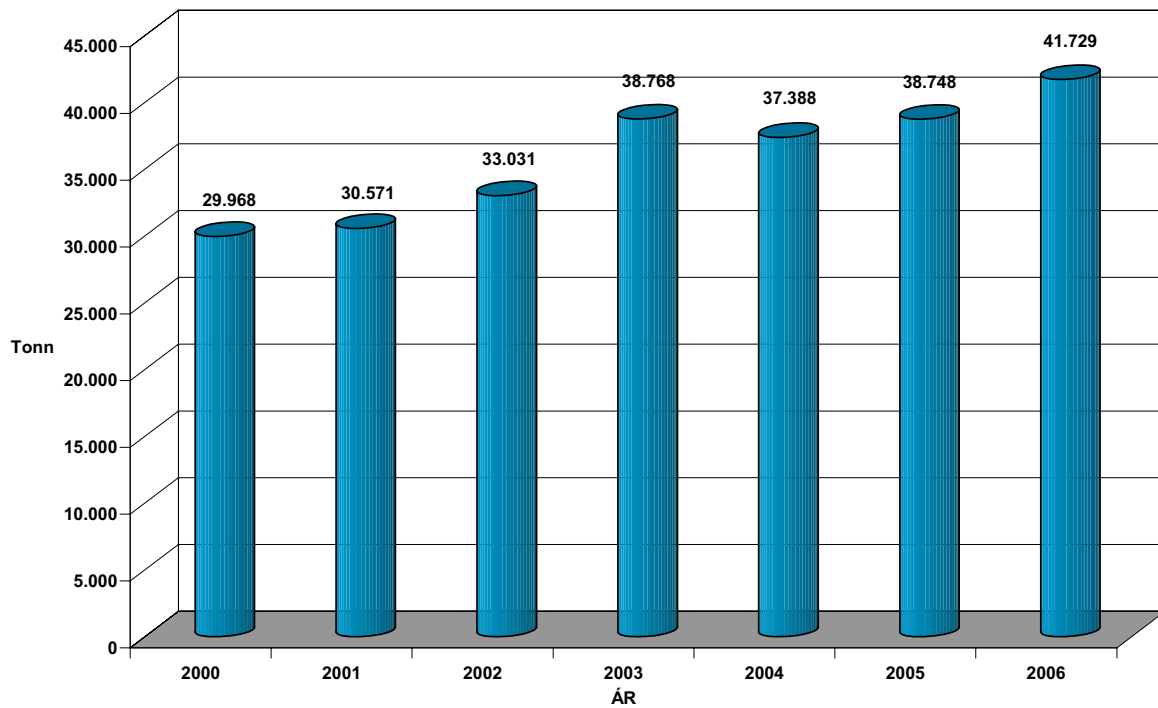
Mynd 6.9 Endurvinnslustöð í Danmörku

Það er augljóst að endurvinnslustöðin í Miðhrauni, Garðabæ, er of lítil. Magntölur þaðan eru á bilinu 6.600 til 7.000 tonn á ári sl. 5 ár sem staðfestir þetta. Vonast er eftir að SORPU bs. verði úthlutað lóðum undir nýjar endurvinnslustöðvar á næsta ári (2007) á suðurvængnum; fyrir ört vaxandi byggð í Garðabæ, Álftanesi og Hafnarfirði og á norðursvæðinu; sem þjónar Mosfellsbæ, Grafarholti, Norðlingaholti og tengdri byggð.

Stöðug aukning er á því úrgangsmagni sem berst á stöðvarnar sem sést á meðfylgjandi súluriti. Til að glöggva sig á magni úrgangs, sem tekið er á mótí á endurvinnslustöðvum SORPU, þá var tekið á mótí 41.729 tonnum árið 2006. Til samanburðar er heildar magn sorps, sem safnað er af sorphirðu sveitarfélaganna á höfuðborgarsvæðinu 43.577 tonn.

Áætlaður fjöldi heimsóknna á endurvinnslustöðvarnar er 770 til 800 þúsund árið 2007. Stefnt er að því að setja upp nákvæmari talningarbúnað en nú er á allar stöðvarnar á næsta ári.

Magn úrgangs móttakið á endurvinnslustöðvum 2000-2006



Mynd 6.10 Þróun í magni úrgangs frá 2000 til lok árs 2006

7 PRÓUNAR- & TÆKNIDEILD



Starfsmannahald

Í ársbyrjun 2006 voru 7 starfsmenn sem teljast til þróunar- og tæknideildar þar af 5 fastráðnir, einn lausráðinn starfsmaður í Álfsnesi og einn á skrifstofu í Gufunesi. Ársverk í deildinni voru 10,24 en fastráðnum starfsmönnum fjölgaði um einn á árinu og er sá starfsmaður staðsettur á skrifstofu í Gufunesi. Átta sumarstarfsmenn störfuðu í Álfsnesi sumarið 2006 við ýmis verk, mislengi þó.

Verkstjóri urðunarstaðar: Guðmar F. Guðmundsson.

Yfirverkfræðingur: Björn H. Halldórsson.

Urðun og vinnsla úrgangs

Allur úrgangur sem tekið var við í Álfsnesi árið 2006 var færður yfir vigt og er það fjórða heila árið sem það er gert. Móttaka úrgangs í Álfsnesi árið 2006 var sem hér segir:

Tafla 7.1 Móttaka úrgangs í Álfsnesi árið 2006 (tonn)

	2006	%	2005	%
Baggað	122.771	68,1	119.739	77,6
Óbaggað	57.409	31,9	34.648	22,4
Samtals mótttekið í Álfsnesi	180.180	100,0	154.352	100,0

Til baggaðs úrgangs telst m.a. sekkjaður úrgangur, úrgangur sem berst á brettum og úrgangur í tunnum sem hægt er með góðu móti að sinna með venjulegum tækjabúnaði. Magn sem barst í Álfsnes jókst því um 16,7% en hafði aukist um 18,1% milli árána 2004 og 2005. Aukninguna má skýra með verulegu magni mengaðs jarðvegs.

Þann 16. júní var hætt allri móttöku á dekkjáúrgangi, hvort sem er kurluðum og/eða böggudum, enda er urðun á hjólbörðum bönnuð frá þeim tíma. Skýrir það að hluta til breytingar á magni. Þó mótttekið magn í Álfsnesi hafi aukist um 30.000 tonn er öll sú aukning mengaður jarðvegur og fór stærstur hluti þess úrgangs í endurvinnslu á urðunarsvæðinu.

Þó Álfsnesið sé ætlað til urðunar fer fram ýmis konar endurvinnsla á staðnum. Má þar nefna tilraunaverkefni um endurvinnslu á garðaúrgangi, gleri, hrossataði, litaðri timburflís og steinefni.

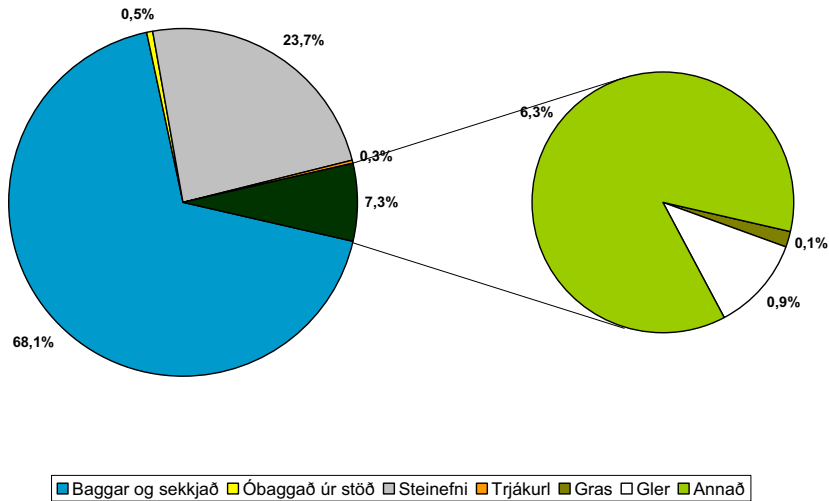
Tafla 7.2 Móttaka og meðhöndlun á úrgangi og endurvinnsluefnum í Álfsnesi árið 2006

(tonn)	2006	%	2005	%
Urðað	128.457	71,3	127.803	82,8
Endurrunnið gler	1.539	0,8	2.176	1,4
Endurrunnið steinefni	43.555	24,2	11.491	7,4
Endurrunnið trjáskurl	468	0,3	1.520	1,0
Endurrunnið gras	270	0,1	798	0,5
Endurrunnið grænmeti	0,0	0,0	79	0,05
Endurrunnið hrossatað í yfirlag	1.319	0,7	2.741	1,8
Annað endurrunnið í yfirlag	1.277	0,7	578	0,4
Lituð flís í yfirlag	0,0	0,0	393	0,3
Fljótandi úrgangur	1.204	0,7	1.230	0,8
Kurluð dekk í drenlag	699	0,4	2.379	1,5
Olíumengaður jarðvegur	1.085	0,6	2.251	1,5
Endurrunninn lífrænn úrgangur (gasvinnsla)	307	0,2	912	0,6
Samtals endurrunnið	51.723	28,7	26.548	17,2
Samtals urðað	128.457	71,3	127.803	82,8
Heildarmagn úrgangs	180.180	100,0	154.352	100,0

Sumt af því efni sem berst í Álfnes er notað við urðunina, við vegagerð eða við gerð urðunarreina og kemur þá í stað jarðefna sem annars þyrfti að flytja um langan veg. Þetta á t.d. við um gler og steinefni. Í töflu 7.2 er yfirlit yfir meðhöndlun úrgangs og endurvinnsluefna í Álfnesi árið 2006.

Mótttekið í Álfnesi árið 2006

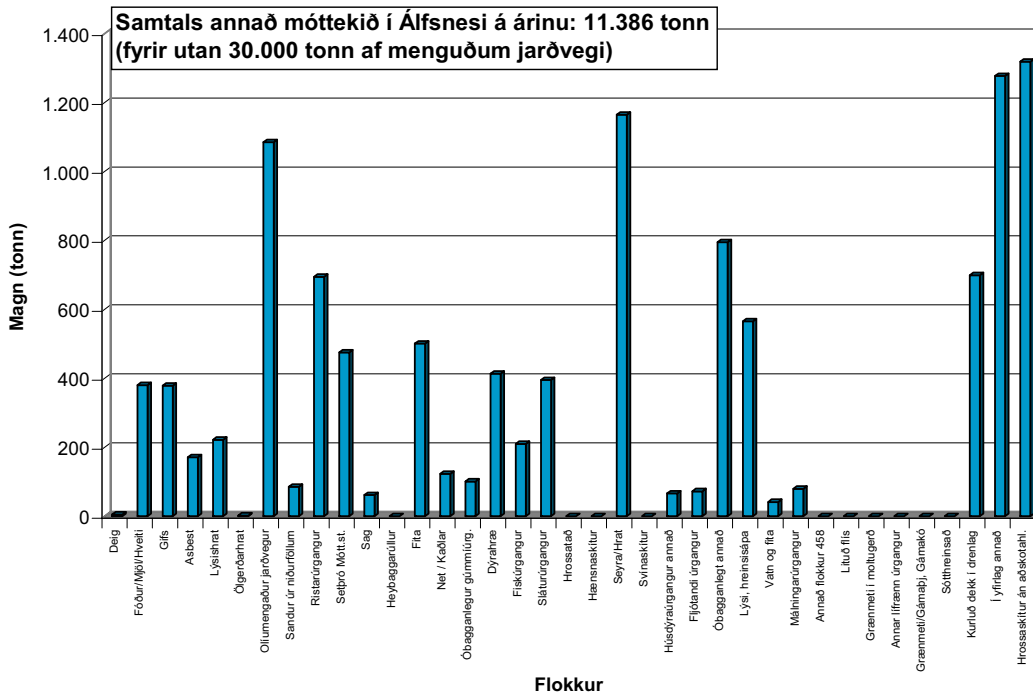
Tímabilið janúar - desember 2006, samtals mótttekið 180.180 tonn



Mynd 7.1 Skipting úrgangs sem móttekinn var í Álfnesi árið 2006

Úrgangur sem berst í Álfnes er skráður og er nokkuð ítarlega fylgst með innihaldi farma. Sú skráning sést á mynd 7.1. Á mynd 7.2 má sjá skiptingu þess hluta úrgangs sem barst í Álfnes árið 2006 og merktur er sem „Annað“ á mynd 7.1.

Annað mótttekið í Álfnesi 2006

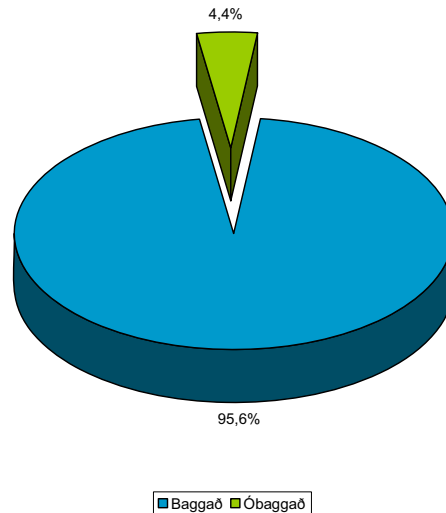


Mynd 7.2 Skipting móttækis úrgangs sem fellur undir „Annað“ á mynd 7.1.

Mest af þeim úrgangi sem berst í Álfnesi er eins og gefur að skilja urðaður. Á mynd 7.3 má sjá hlutfall þeirra urðunarflokka sem voru urðaðir árið 2006.

Urðað í Álfnesi árið 2006

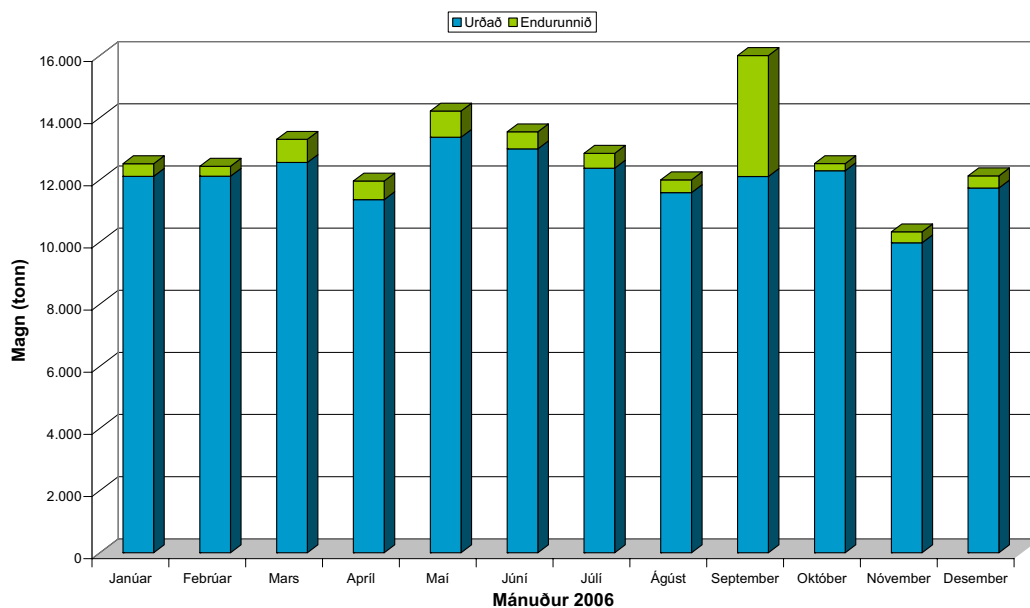
Samtals urðuð 128.457 tonn



Mynd 7.3 Hlutfallsleg skipting þess sem var urðað í Álfnesi árið 2006

Innkomudreifingu úrgangs yfir árið 2006 má sjá á mynd 7.4. Þar má einnig sjá hve mikill hluti fór í urðun í hverjum mánuði og hve mikill hluti fór í endurvinnslu. Ljóst er af myndinni að skýr árstíðarsveifla er í magni endurvinnsluefna en almennt er minni árstíðarsveifla en oft áður. Toppurinn sem kemur fram í september er vegna mengaðs jarðvegs og er hann ekki allur sýndur (heildar endurunnið magn í september var 30.281 tonn).

Úrvinnsla í Álfnesi



Mynd 7.4 Innkomudreifing úrgangs árið 2006

Alls voru endurunnin á þessu tímabili 51.723 tonn sem skiptist þannig:

Tafla 7.3 Endurvinnsla í Álfsnesi árið 2006

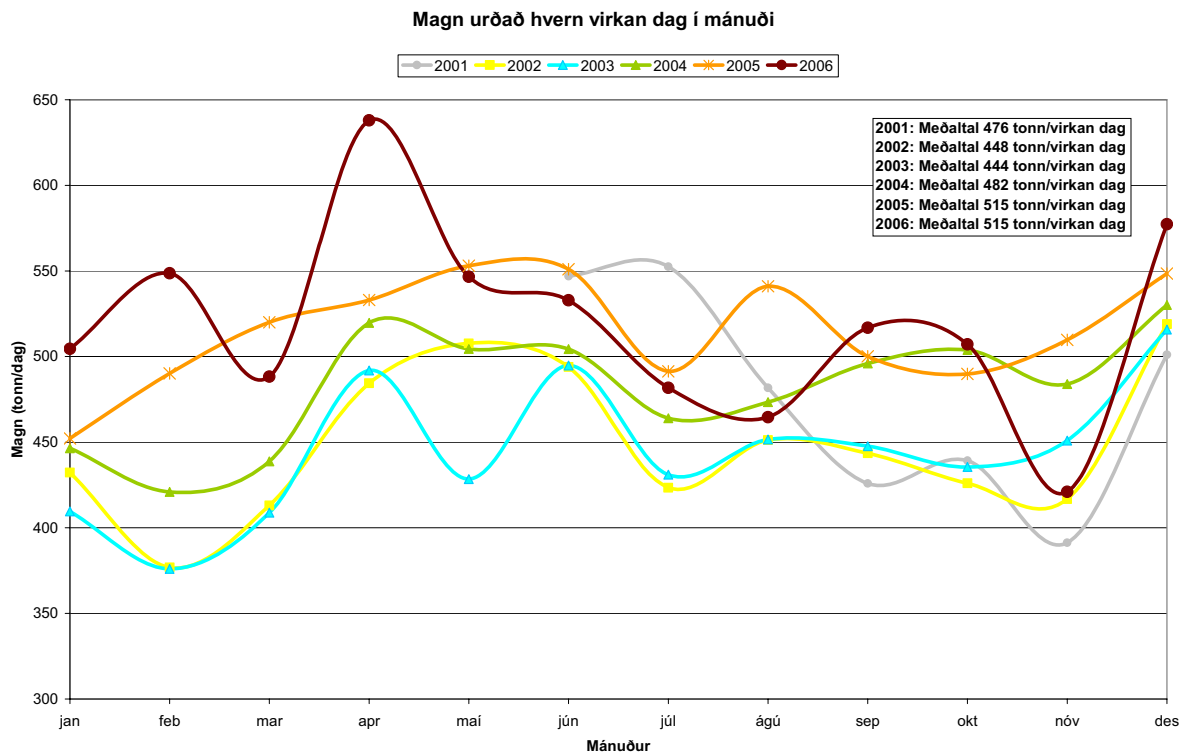
Flokkur	Magn 2006 (tonn)	Magn 2005 (tonn)	Breyting milli ára	Endurvinnsla
Gras	270	798	-66,2%	Moltugerð
Trjákurli	468	1.520	-69,2 %	Moltugerð
Grænmeti	0	79	-100,0	Moltugerð
Dekkjakurli	699	2.379	-70,6%	Vegagerð/drenlag
Steinefni	43.555	11.491	279,0%	Fyllingarefni
Gler	1.539	2.176	-29,3%	Vegagerð
Fljótandi úrg.	1.204	1.230	-2,1%	-
Olíumengaður jarðv.	1.085	2.251	-51,8%	Yfirlagsefni
Lituð flís í yfirlag	0	393	-100,0	Yfirlagsefni
Hrossatað	1.319	2.741	-51,9%	Yfirlagsefni
Annað í yfirlag	1.277	578	120,9%	Yfirlagsefni
Gas (metan)	307	912	-66,3%	Ökutæki, rafmagn
Samtals	51.723	26.548	94,8%	

Skýringar eru ýmsar á þessu breytta magni endurvinnslu í Álfsnesi. Endurvinnsla dregst saman á nánast öllum efnum. Eitthvað af grasi og trjákurli endar á jarðvegstíppum auk þess sem algengara er að „sláttuverktakar“ slái það þétt að ekki þurfi að hirða grasið. Ef sama þróun verður áfram er moltugerð sjálfhætt. Nýir endurvinnsluflokkar hafa bæst við eins og t.d. fljótandi úrgangur, olíumengaður jarðvegur og lituð flís. Litaðri flís er blandað saman við hrossatað til að búa til yfirlag en lituð flís var innifalin í „Annað í yfirlag“ í fyrra. Verklagi og skilgreiningum hefur verið breytt lítilsháttar þannig að fleiri flokkar falla nú undir endurvinnslu en áður. T.d. er nú vitað í flestum tilfellum hve mikið þurffni er í fljótandi úrgangi sem kemur á urðunarstaðinn og er vökvinn (vatnið) ekki talinn með í endanlegri urðun. Olíumengaður jarðvegur og allt steinefni er nú nýtt annað hvort sem yfirlag eða til daglegrar urðunar á lausum úrgangi og telst því með endurvinnslu. Eftir brunann í Hringrás kom þó nokkuð af dekkjakurli sem ekki er baggað og nýtist sem drenlag undir hauginn eða til vegagerðar á svæðinu.



Gasvinnsla gekk miður vel á árinu 2006 þrátt fyrir að notkun á ökutæki hafi aukist um líðlega 30% frá fyrra ári en þar munar mestu um að rafstöð OR var stopp vegna bilunar lungann úr árinu.

Á mynd 7.5 má sjá hve mikið var að meðaltali urðað á hverjum virkum degi árið 2006 samanborið við árin 2001 til 2005. Meðalmagn urðað hvern virkan dag árið 2006 var upp á tonn það sama og árið 2005, þ.e. 515 tonn.



Mynd 7.5 Magn urðað hvern virkan dag í mánuði

Móttaka á úrgangi gekk ágætlega á árinu. Veðurfar var þó þannig að loka þurfti fyrir móttöku vegna vinds í um 140,5 klukkustundir (var 130 á síðasta ári) á venjulegum afgreiðslutíma eða í u.þ.b. 18 daga (m.v. 8 tíma vinnudag).

Sorpmóttaka og önnur útboðsverk

Byrjað var að urða í rein 8 þann 8. febrúar 2005 og gerðu áætlanir ráð fyrir að sú rein myndi endast vel fram á árið 2006. Vegna mikillar aukningar magns sem berst til urðunar var hins vegar fljótlega ljóst að rein 8 myndi endast nokkuð skemur. Á árinu 2005 var því hafist handa við að framlengja rein 8 fyrir suðvesturenda reina 4 til 6 og hófst urðun þar á fyrri hluta árs 2006.

Undirbúningur að rein 9 hófst snemma árs árið 2006 með útboði á uppúrtekt úr reinastæðinu. Lægstbjóðandi var Tönnin ehf. og kláraðist það verk í maí. Ákveðið var að nýta reinina eins og kostur væri og sprengja verulega meira magn af grjóti en hingað til hefur verið gert. Efnt var til útboðs og var lægstbjóðandi Íslenska gámafélagið ehf. og var gengið til samninga við það fyrirtæki um verkið. Gert var ráð fyrir að fyrri hluta verksins væri lokið þann 1. nóvember (þ.e. uppúrtekt) en sá verkhluti var ekki búinn um áramótin 2006/2007. Síðari hluti verksins, það er mölun á efninu skal lokið fyrir 1. júní 2007. Fyrir utan það efni sem nýtist við reinina hefur allt mulið grjót verið selt.

Moltuframleiðsla

Eins og undanfarin ár hefur SORPA framleitt moltu úr grasi og trjágreinum í Álfsnesi. Framleiðslan gekk ágætlega og hefur mest af moltunni selst. Magn þess efnis sem berst í moltuvinnslu hefur hins vegar minnkað það mikið að þeirri vinnslu er nánast sjálfhætt. Samstarfi við verslunina Blómaval var fram haldið og gekk það samstarf vel.

Tekið var við eftirfarandi efni til moltuframleiðslu árið 2006:

Gras: ~ 270 tonn
 Trjákurll: ~ 468 tonn
 Ósigtuð framleiðsla sumarsins: ~ 738 tonn

Árið 2005 var ósigtuð framleiðsla sumarsins 1.199 tonn. Þrátt fyrir sölu á moltu hjá Blómavali geta íbúar enn komið í Álfsnes og fengið moltu afgreidda á kerrur. Í heildina gekk moltusalan ágætlega á síðasta ári.

Gasvinnsla

Gasvinnslan var í lægð á árinu þrátt fyrir verulega aukningu á notkun ökutækja. Er þar um að kenna að rafstöð Orkuveitunnar var stopp vegna bilunar lungann úr árinu. Samtals voru framleiddar á árinu 1,056 GWh miðað við 4,228 GWh árið 2005. Ökutækjum fjölgaði nokkuð á árinu, en m.a. fjölgaði sorpbílum um 2 auk þess sem ný kynslóð smærri ökutækja frá Volkswagen voru kynntar til sögunnar. Eru nú um 55 ökutæki sem nýta metan sem eldsneyti á götum höfuðborgarsvæðisins. Rekstur Glóru (nýrrar hreinsistöðvar) gekk mjög vel og hefur stöðin nánast gengið áfallalaust frá því hún var formlega tekin í notkun á haustdögum 2005.



Mælingar og rannsóknarniðurstöður sigvatns

Eins og venja er, fylgja með í viðaukum niðurstöður allra efnamælinga sem gerðar voru á árinu 2006, bæði á sigvatninu sjálfu, í viðtakanum og í borholum á svæðinu. Samkvæmt ofangreindum mælingum þarf ekki að hafa áhyggjur af mengun vegna sigvatns frá urðunarstaðnum í Álfsnesi.

Niðurstöður samtímamælinga á rennsli, hitastigi og leiðni sigvatns ásamt úrkomu, hitastigi, vindstyrk, vindátt og uppgufun verða gefnar út í sér riti eins og venja er til.

Ábendingar/kvartanir

Nokkrar ábendingar vegna lyktarmengunar bárust á árinu og fer slíkum ábendingum fjölgandi eftir því sem byggð og umferð færir nær urðunarstaðnum. Tilraunir hafa verið gerðar með að sprauta lyktareyðandi efni yfir þann úrgang sem vitað er að lyktar mest. Þessar tilraunir hafa borið takmarkaðan árangur og er leitað annarra leiða til að fást við þetta vandamál.

Meindýraeyðar hófu vargfuglaeyðingu í Álfsnesi upp úr miðjum júní og voru heldur fyrir á ferðinni en venjulega en vargfuglaeyðing er áskilin í starfsleyfi urðunarstaðarins. Á tímabilinu miður júní og fram í september voru skotnir alls 865 svartbakar og 1.673 sílamávar. Árið 2005 voru skotnir 697 svartbakar en 2.542 sílamávar. Munar mestu um að færri ungfuglar virðast komast upp árið 2006 en áður.

Skipulagsmál í Álfsnesi

Í kjölfar breytinga á aðalskipulagi Reykjavíkur var ljóst að Sundabraut myndi að óbreyttu nánast liggja yfir fyrirhugað urðunarsvæði í Álfsnesi. Í samráði við Vegagerðina og framkvæmdasvið Reykjavíkurborgar var ákveðið að reyna að breyta útlínum urðunarsvæðisins þannig að urðunarsvæðið í Álfsnesi myndi duga út þann tíma sem upphaflega var áætlað eða til ársins 2014. Þær breytingar sem lagðar voru til að gerðar yrðu á útlínum svæðisins voru samþykktar af yfirvöldum á árinu.

Þróunarverkefni

Svæðisáætlun um meðhöndlun úrgangs

Samstarf SORPU bs., Sorpstöðvar Suðurlands bs., Sorpeyðingarstöðvar Suðurnesja sf. og Sorpurðunar Vesturlands hf. hélt áfram á árinu. Samið var við nokkrar verkfræðistofur um framhald verkefnisins (Svæðisáætlun um meðhöndlun úrgangs) en verkefnisstjóri var ráðinn Teitur Gunnarsson, verkfræðingur hjá VGK verkfræðistofu. Verkefnisstjórnin, sem skipuð er fulltrúum frá öllum ofangreindum aðilum hittist nokkuð reglulega á árinu. Til að vinna tæknivinnu voru ráðnar nokkrar verkfræðistofur til að kanna mismunandi framtíðarkosti við úrlausnir í úrgangsmálum. Línuhönnun ásamt SWECO í Svíþjóð var fengin til að kanna gasgerð, Almenna verkfræðistofan, UMÍS og DHI og Solum Gruppen í Danmörku voru fengin til að kanna jarðgerð, Ramböll í Danmörku voru fengin til að kanna kosti sorpbrennslu og Stuðull, verkfræði- og jarðfræðipjónusta til að kanna mögulega urðunarstaði. Að auki tók Páll Jensson prófessor að sér að reikna bestun fyrir allar lausnir. Gert er ráð fyrir að niðurstaða þessarar vinnu verði kynnt á árinu 2007.

Fundir/ráðstefnur og erlend samskipti

Nordiska Avfallsföreningen

Deildarstjóri sótti fund NAF sem haldinn var í Færeyjum dagana 8. og 9. júní. Tilgangur þessara samtaka (NAF) er að miðla upplýsingum um málaflokkinn, lagasetningu, viðhorf o.s.frv. á milli Norðurlandanna, en einnig að samhæfa afstöðu Norðurlandanna þar sem það er hægt, á vettvangi alþjóðasamtakanna ISWA.

Væntanleg ný lög og reglur frá Evrópusambandinu

Deildarstjóri sótti tvo fundi norrænna aðila í Kaupmannahöfn í janúar þar sem farið var yfir afstöðu aðila gagnvart fyrirhuguðum breytingum á úrgangslöggjöf Evrópusambandsins. Til fundarins var boðað af hálfu RENOSAM í Danmörku, en það eru samtök sveitarfélagafyrirtækja í Danmörku sem fást við úrgangsmál. Farið var yfir fyrirhugaðar breytingar og hvaða atriði gætu verið grundvöllur sameiginlegrar afstöðu og hvaða atriði væru ekki ásættanleg miðað við staðbundnar aðstæður.

Kynning á urðunartækni SORPU í Álfsnesi

Deildarstjóra var boðið að halda erindi í tengslum við opinbera heimsókn umhverfisráðherra til Milánó á Ítalíu í janúar. Erindið var haldið í tengslum við opnun sýningarinnar og fjallaði um gasvinnsluna í Álfsnesi og notkun metans sem ökutækjaeldsneyti.

Nefndir á vegum Sambands íslenskra sveitarfélaga

Deildarstjóri var fulltrúi í tveimur nefndum á vegum Sambands íslenskra sveitarfélaga. Önnur nefndin fjallaði um „skýra kostnaðar- og verkaskiptingu Úrvinnslusjóðs og sveitarfélaganna“ en hin fjallaði um „móttöku á pappa- og plastumbúðum frá heimilum“. Niðurstöður þessara nefnda voru kynntar fyrri hluta ársins.

Aðalfundur ISWA haldinn í Kaupmannahöfn

Deildarstjóri sótti aðalfund ISWA og ráðstefnu sem haldin var í tengslum við hann í Kaupmannahöfn í september. Ráðstefnan bar yfirskriftina „Waste Site Stories“ og var mjög fjölsótt. Á ráðstefnunni var m.a. fjallað ítarlega um notkun líftímagreininga (LCA) við úrlausnir í úrgangsmálum, þörf á alþjóðlegum reglum og eins og nafn ráðstefnunnar ber með sér reynslusögur úr úrgangsheimum.

8 GRÆNT
BÓKHALD



Áritun endurskoðenda

Til stjórnar Sorpu bs.

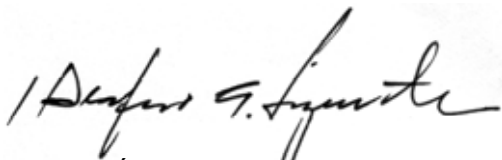
Við höfum endurskoðað skýrslu um grænt bókhald Sorpu bs. fyrir árið 2006 en hún hefur að geyma yfirlýsingu stjórnar, yfirlit um orku og hráefnanotkun ásamt öðrum upplýsingum um hvernig umhverfismálum starfseminnar er háttað. Skýrslan er lögð fram af stjórnendum félagsins og á ábyrgð þeirra í samræmi við lög og reglur. Ábyrgð okkar felst í því álit sem við látum í ljós á skýrslunni á grundvelli endurskoðunarinnar.

Endurskoðað var í samræmi við ákvæði reglugerðar nr. 851/2002 um grænt bókhald. Samkvæmt henni ber okkur að skipuleggja og haga endurskoðuninni þannig að nægjanleg víska fái um að tölur sem gefnar eru upp í skýrslunni séu réttar og í samræmi við fjárhagsbókhald félagsins. Endurskoðunin felur í sér athuganir á gögnum í fjárhagsbókhaldi til að sannreyna að fjárhæðir og upplýsingar sem koma fram í ársreikningnum séu í samræmi við skýrslu um grænt bókhald. Við teljum að endurskoðunin sé nægjanlega traustur grunnur til að byggja álit okkar á.

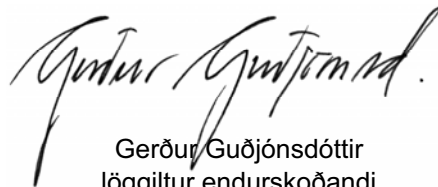
Það er álit okkar að skýrsla um grænt bókhald sé í samræmi við fjárhagsbókhald félagsins á árinu 2006 og aðrar upplýsingar sem í henni koma fram séu rétt fram settar.

Reykjavík, 26. mars 2007

Grant Thornton endurskoðun ehf.



Ólafur G. Sigurðsson
löggiltur endurskoðandi



Gerður Guðjónsdóttir
löggiltur endurskoðandi

Stjórn SORPU bs. og framkvæmdastjóri staðfesta hér með skýrslu um grænt bókhald byggðasamlagsins fyrir árið 2006 með undirritun sinni.

Reykjavík, 26. mars 2007.

Í stjórn

SORPU bs.

Faen Malmansson

Þorsteinn Þorsteinsson

Ómar Stefánsson

Jónína Guðmundsdóttir

Kristján Sveinbjörnsson

Þórunn Sigríður Haldrup

Haraldur Þorgeirsson

Framkvæmdastjóri

SORPU bs.

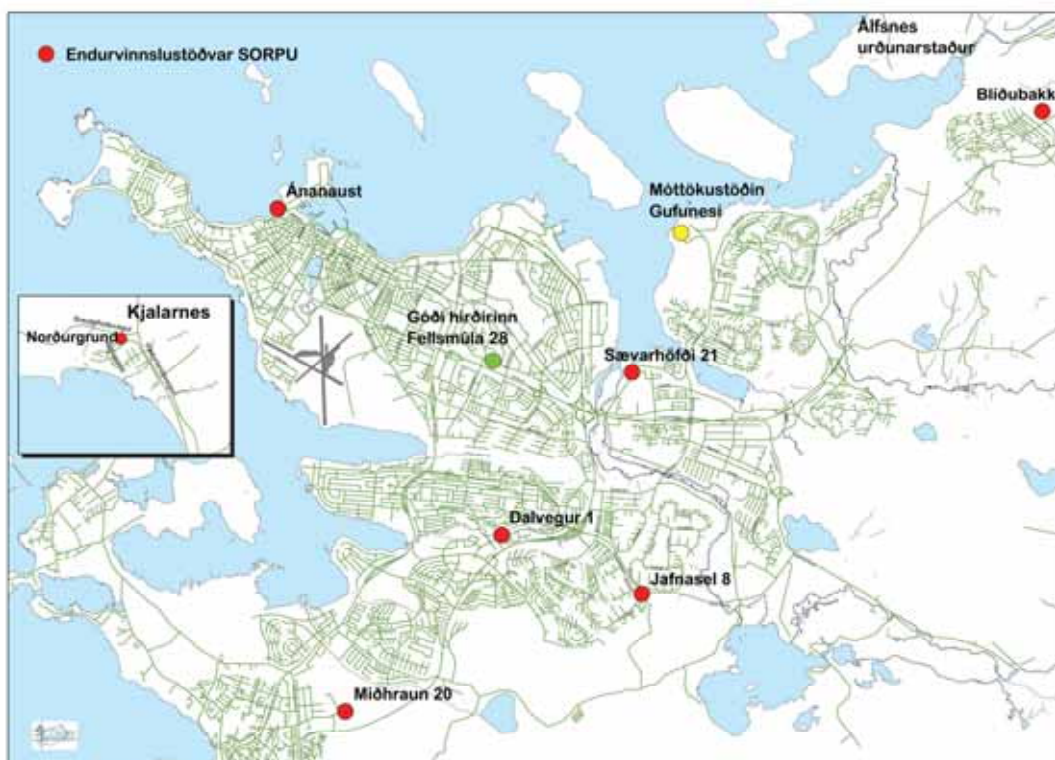
Þórunn Sigríður Haldrup

Grænt bókhald

SORPA bs. er byggðasamlag í eigu sveitarfélaganna á höfuðborgarsvæðinu sem býður íbúum og fyrirtækjum þjónustu við móttöku úrgangs og tryggir viðeigandi meðhöndlun.

SORPA er í eigu Reykjavíkur (60,8%), Kópavogs (14,4%), Seltjarnarness (2,3%), Hafnarfjarðar (12,4%), Garðabæjar (5,0%), Mosfellsbæjar (4,0%) og sveitarfélagsins Álftaness (1,1%).

Starfsstöðvar SORPU



Mynd 8.1 Staðsetning starfsstöðva SORPU

Starfsleyfi SORPU

Gildistími starfsleyfa SORPU fyrir urðunarstaðinn Álfsnesi og móttökustöðina Gufunesi er til 31. desember 2012. Starfsleyfin voru endurskoðuð árið 2005.

Móttökustöð SORPU og urðunarstaður Álfsnesi

Starfsleyfisveitandi: Umhverfisstofnun.
Eftirlitsaðili: Heilbrigðisnefnd Reykjavíkur.

Endurvinnslustöðvar SORPU

Starfsleyfisveitandi: Heilbrigðisnefnd viðkomandi sveitarfélags.
Eftirlitsaðili: Heilbrigðisnefnd viðkomandi sveitarfélags.

Fyrirtækjaflokkur

Fyrirtækið starfar á sviði úrgangsméðhöndlunar og fellur undir flokk 5 samkvæmt fylgiskjali reglugerðar: 5.3. „Stöðvar fyrir förgun úrgangs annars en spilliefna sem geta afkastað meira en 50 tonnum á dag“ og 5.4. „Urðunarstaðir sem taka við meira en 10 tonnum á dag eða geta afkastað meira í heild en 25.000 tonnum af óvirkum úrgangi“.

Stjórn SORPU bs. skipa, sjá inngang ársskýrslu.

Bókhaldstímabil

Tímabilið nær yfir allt árið 2006, frá 1. janúar til 31. desember 2006.

Yfirlýsing stjórnar SORPU

Í samræmi við starfsumhverfi SORPU er gerð krafa um að SORPA birti græna skýrslu samkvæmt reglugerð 851/2002 um grænt bókhald. SORPA hefur haldið og birt grænt bókhald frá árinu 2002.

Með því að virkja alla starfsmenn til þess að flokka þann úrgang sem fellur til innan fyrirtækisins og halda efnisbókhald reynir SORPA eftir fremsta megni að varpa ljósi á stöðu fyrirtækisins í umhverfismálum. Með því að birta grænt bókhald árlega geta önnur fyrirtæki, stofnanir og almenningur kynnt sér hvernig umhverfismálum er háttað hjá SORPU og hversu vel tekst til að fylgja eftir skilyrðum starfsleyfa fyrirtækisins. Grænt bókhald er gefið út í ársskýrslu SORPU á ári hverju og er einnig birt á heimasíðu fyrirtækisins: www.sorpa.is.

Áherslur í umhverfismálum

Umhverfisstefna SORPU

Ákveðið var á árinu að gefa út umhverfisstefnu SORPU og þannig skjalfesta það sem unnið hefur verið að um langa tíð. SORPA hefur ávallt lagt mikla áherslu á umhverfismál og öll starfsemi fyrirtækisins frá upphafi hefur tekið mið af því að vanda skuli sérstaklega til verka sem snúa að málefnum umhverfisins. Því var tímabært að sú stefna sem fyrirtækið hefur fylgt yrði færð í formlegan búning og gefin út.

Í stefnuskjalinu kemur ekki fram óskhyggja um hvernig æskilegt væri að standa að málunum eða hvernig málum verður háttað í framtíðinni. Í umhverfisstefnunni er aðeins að finna það sem SORPA gerir nú þegar og stendur við. Framtíðarmarkmið sín setur fyrirtækið hins vegar fram sem tímasett markmið sem unnið er skipulega að. Í stefnunni stendur að: „SORPA vinnur í sátt við umhverfið og með sjónarmið umhverfisverndar og sjálfbærrar þróunar að leiðarljósi“. Einnig eru taldir upp helstu punktar sem lögð er áhersla á varðandi umhverfismál.

Af hverju umhverfisstefna ?

Tilgangurinn með umhverfisstefnunni er að veita jafnt birgjum, viðskiptavinum sem og starfsmönnum skýrar upplýsingar um stefnu SORPU í umhverfismálum. Ákveðnar kröfur eru gerðar til SORPU í umhverfismálum sem nauðsynlegt er að standa undir. Eins hefur SORPA væntingar til eigin starfsemi og starfsfólks um að umhverfisvitund sé í alla staði góð. Stefnan veitir fyrirtækinu aðhald jafnt sem innblástur til þess að gera enn betur og láta til sín taka á sviði umhverfismála.

SORPA vinnur í sátt við umhverfið og með sjónarmið umhverfisverndar og sjálfbærrar þróunar að leiðarljósi.

Því leggur SORPA áherslu á:

- ◆ Að tryggja stöðugar úrbætur í umhverfisstjórnun og mengunarvörnum.
- ◆ Að setja sér mælanlega markmið í umhverfismálum.
- ◆ Að velja við innkaup á vöru og þjónustu umhverfisvæna, umhverfismerkta og/eða endurunnar vörur þar sem því verður við komið. Í útboðum og/eða verðkönnunum skal upplýst fyrirfram um kostnaðarvægi þessara þátta.
- ◆ Að leitast við að nota innlenda og endurnýjanlega orkugjafa, bæði á eigin tæki og tæki þjónustuaðila.
- ◆ Að lágmarka notkun spilliefna og hámarka endurvinnslu og endurnotkun innan fyrirtækisins.
- ◆ Að lágmarka hráefnanotkun og úrgangsmýndun innan fyrirtækisins.
- ◆ Að hafa fyrirbyggju og frumkvæði að leiðarljósi við að upplýsa almenning, fyrirtæki og stofnanir um endurvinnslu og endurnýtingu.
- ◆ Að hafa yfir að búa vel þjálfuðu starfsfólki og stjórnendum á sviði umhverfismála til að auka árangur og öryggi í allri vinnu að umhverfismálum.

Ögmundur Einarsson, framkvæmdastjóri SORPU bs.



Stefnunni fylgt eftir

Umhverfisstefnunni skal fylgt eftir með því að viðhafa ákveðnar vinnureglur sem útskýrðar eru í fylgiskjali stefnunnar. Þar er meðal annars útskýrt hvernig framkvæmd stefnunnar fer fram. Fyrir hvern lið í umhverfisstefnunni er sett fram útskýring á því hvernig staðið er að framkvæmd þess liðar. Þannig er tekið fram hvaða þættir í starfsemi fyrirtækisins heyrja undir viðkomandi lið og hvernig umhverfisstefnunni sé fylgt eftir.

Næst er tekið fram hver sé ábyrgðarskipting og verksvið starfsmanna við umhverfisstjórnun. Þar kemur meðal annars fram að deildarstjórar skulu tryggja að starfsemi deildanna sé í samræmi við umhverfisstefnu, enda skal umhverfisstefnan vera raunhæf og framkvæmanleg.

Til að umhverfisstefnan haldist lifandi þá skulu fara fram úttektir á virkni stefnunnar og hugsanlega úrbætur ef þurfa þykir. Reglulega þarf að endurskoða umhverfisstefnu fyrirtækisins út frá breyttum aðstæðum. Mikilvægt er fyrir virkni stefnunnar að starfsmenn og stjórnendur viðhafi opna orðræðu um umhverfismál innan fyrirtækisins og tryggi þannig sterka umhverfisvitund starfsfólks.

Markmið

SORPA hefur sett sér tímasett, mælanleg markmið í umhverfismálum fyrir árið 2007.

Markmið 1 – Innan ársins 2007 verður 90% af bílaflota SORPU bs. keyrður án nagladekkja yfir vetrartímann.

Markmið 2 – Innan ársins 2007 verði búið að bjóða starfsmönnum upp á fræðslu í umhverfismálum sem tengir daglegt starf þeirra við stærra samhengi umhverfismála og eykur vandvirkni og umhverfisvitund í starfi.

Umhverfisvitund eflid meðal starfsmanna



Það er mikilvægt að starfsmenn SORPU geri sér grein fyrir þeim jákvæðu umhverfisáhrifum sem hljótast af vandaðri flokkun úrgangs. Til þess að stuðla að því var októbermánuður 2006 umhverfismánuður innan fyrirtækisins. Fréttablað starfsmanna, Vistvitinn, var gefinn út undir formerkjunum: „Verum viðskiptavinum okkar góð fyrirmynd“. Í fréttablaðinu voru meðal annars tekin viðtöl við starfsmenn sem flokka úrgang heima hjá sér, hugtakið „vistspor“ kynnt og birtar niðurstöður úr hinu árlega rannsóknarverkefni móttökustöðvar SORPU um samsetningu húsasorps. Einnig var starfsmönnum bent á þá mengun sem hlýst af notkun einkabíls sem ekur fyrir bensíni og fengu allir afhenta strætómiða, leiðarkort í strætó, kort af hjólaleiðum um höfuðborgarsvæðið ásamt bæklingsi um vistakstur.

Mynd 8.2 Vistvitinn, fréttablað starfsmanna í tilefni af umhverfismánuði SORPU október 2006

Umhverfisáhrif af starfsemi SORPU

Þau umhverfisáhrif sem hljóttast af starfsemi SORPU eru af þrennum toga. Í fyrsta lagi verður til úrgangur innan fyrirtækisins vegna neyslu eða notkunar frá degi til dags. Allur slíkur úrgangur er flokkaður á hverri starfsstöð fyrir sig, vigtaður og skráður. Í öðru lagi á sér stað hráefnisnotkun við daglega starfsemi SORPU, ýmist í formi efna eða orku. Í þriðja lagi á sér stað losun gróðurhúsalofttegunda í formi útblásturs frá ökutækjum fyrirtækisins.

Hér á eftir verður gerð grein fyrir umhverfisáhrifum sem fyrirtækið veldur. Ýmis viðmið má nota til þess að meta þessa þætti.

Valið hefur verið að notast við:

- Heildarmagn úrgangs sem fer um fyrirtækið eða 220.767 tonn, miðað við 196.136 tonn árið 2005.
- Heildar orkunotkun innan fyrirtækisins (sjá töflu 8.5), sem var 3.936.682 kWh, miðað við unnin ársverk innan fyrirtækisins, sem voru 90,36 á árinu 2006. Þetta gefur viðmiðunartöluna 43.567 kWh/ársverk fyrir 2006 en í fyrra voru þetta 36.521 kWh/ársverk.
- Heildar orkunotkun innan fyrirtækisins (sjá töflu 8.5), sem var 3.936.682 kWh, miðað við heildar íbúafjölda þjónustusvæðisins, sem voru 191.413 íbúar 1. desember 2006. Þetta gefur viðmiðunartöluna 20,57 kWh/íbúa fyrir 2006 en í fyrra voru þetta 16,52 kWh/íbúa.

Úrgangur sem fellur til

Allt frá árinu 2004 hefur úrgangur frá öllum starfsstöðvum fyrirtækisins verið vigtaður og skráður jafn óðum í grænt bókhald hvarrar deildar. Skrifstofa SORPU hafði þó byrjað að halda utan um sinn úrgang töluvert fyrr, enda liggur það í eðli starfsemi skrifstofunnar að þar fer í gegn mikið magn af gæðapappír og bylgjupappa sem vert er að halda til haga.

Markmiðið með því að halda grænt bókhald yfir úrgang frá fyrirtækinu er að stuðla að frekari endurnýtingu og endurvinnslu úrgangsins sem fellur til og minnka það magn sem fer í urðun. Heildarmagn ársins 2006 var 4.243 kg., sem er 11% minna en árið 2005 og þar af fóru 57% í urðun og 43% í endurvinnslu. Þróunin er því jákvæð því árið 2005 fóru 62% í urðun og 38% í endurvinnslu.

Snemma árs 2006 var flokkurinn fyrir drykkjarfernur útvíkkaður og farið var að flokka sléttan pappa með drykkjarfernum. Þessi flokkur gengur undir nafninu pappírsumbúðir og í hann fara allar umbúðir úr pappa sem ekki teljast til bylgjupappa. Þessi breyting í flokkun skýrir að nokkru leyti þá aukningu sem átti sér stað á milli ára í endurvinnslu úrgangs.

Á árinu 2006 fór SORPA af stað með tilraunaverkefni við að taka á móti plastumbúðum á endurvinnslustöðvum og í móttökustöðinni. Starfsmenn stöðvarinnar og skrifstofunnar gerðu samhlíða tilraun til þess að safna þeim plastumbúðum sem féllu til innan deildanna. Niðurstöður þeirrar tilraunar verða kynntar í ársskýrslu 2007.

Tafla 8.1 Samantekt á magni úrgangs frá fyrirtækinu

	Mæli -ein.	2006	Umvhverfisáhrif / ársverk	2005	Umvhverfisáhrif/ ársverk
Blandaður úrgangur	kg	2.416	26, 74 kg/ársverk	2.887	34,14 kg/ársverk
Lífrænn úrgangur	kg	427	4,73 kg/ársverk	372	4,40 kg/ársverk
Skrifstofupappír	kg	277	3,07 kg/ársverk	338	4,00 kg/ársverk
Blandaður pappír	kg	548	6,06 kg/ársverk	772	9,13 kg/ársverk
Sléttur pappi (*)	kg	220	2,43 kg/ársverk	88 (*)	1,04 kg/ársverk (*)
Bylgjupappi	kg	196	2,17 kg/ársverk	74	0,88 kg/ársverk
Skilgaldskyldar umbúðir	kg	114	1,26 kg/ársverk	104	1,23 kg/ársverk
Spilliefni	kg	9	0,10 kg/ársverk	28	0,33 kg/ársverk
Málmar	kg	35	0,39 kg/ársverk	14	0,17 kg/ársverk
Samtals	kg	4.243	46,95 kg/ársverk	4.677	55,30 kg/ársverk

(*) Flokkurinn *Drykkjarfernur* kallast frá og með árinu 2006 *Sléttur pappi*, en á árinu breyttist skilgreining flokksins og má nú setja í hann hvoru tveggja fernur og umbúðir úr sléttum pappa.

Hráefni fyrir starfsemina

Notkun bindivírs hefur aukist á milli ára sem skýrist af almennri aukningu á úrgangi sem er baggaður í móttökustöðinni. Jarðvegsdúkur og jarðefni, þ.e. bögglaberg, grús/drenmöl og sandur, eru aðallega notuð á urðunarstaðnum í Álfsnesi og er notkunin mjög mismikil eftir því hvort verið sé að klára eldri urðunarrein eða hefjast handa við nýja. Hvorki bögglaberg né grús/drenmöl eru aðkeypt þar sem þetta efni fellur til við undirbúning nýrra urðunarreina. Á árinu 2006 var lokið við urðunarrein og ný undirbúin og skýrir það þessa miklu aukningu frá árinu 2005. Sjálfbærni urðunarstaðarins er sífellt að aukast, þar sem jarðefni sem fellur til við undirbúning fyrir nýja rein er að notað við frágang á eldri reinum.

Í þessum útreikningum er miðað við að 1 m³ af bögglabergi vegi 1,4 tonn og að 1 m³ af grús/drenmöl vegi 1,7 tonn.

Tafla 8.2 Hráefnanotkun hjá SORPU

	Mæli -ein.	2006	Umhverfisáhrif /innvegin tonn úrg.	2005	Umhverfisáhrif /innvegin tonn úrg.
Jarðefni	kg	15.237.000	69 kg/tonn	846.538 (*)	4,32 kg/tonn (*)
Bindivír	kg	235.000	1,06 kg/tonn	169.000	0,86 kg/tonn
Jarðvegs- dúkur	m ²	15.000	0,07 m ² /t	19.842	0,10 m ² /t

(*) Leiðrétt frá ársskýrslu 2005.

Ýmsir þættir í starfsemi SORPU kalla á notkun á rafmagni eða heitu og köldu vatni. Mesta notkunin fer þó fram í móttökustöðinni þar sem er að finna öflugar vélar og kraftmikinn búnað. Aukning í rafmagnsnotkun má rekja til aukningar í heildarmagni úrgangs sem berst til SORPU. Fleiri þættir sem hafa áhrif eru að tekin var í notkun ný kraftmikil pressa í lok árs 2006 og timburvinnsla var í miklu hámarki á árinu sem leiddi til mun meiri tætingar á timbri. Sama má segja um kalda vatnið, sem er að miklu leyti notað við þrif á móttökustöðinni og við úðun yfir timburvinnsluna til að binda ryk í andrúmslofti. Timburvinnslan var í lok árs flutt út úr húsi og mun það að öllum líkindum leiða til minni úðunar við timburvinnsluna. Heitavatnsnotkunin fer að talsverðu leyti eftir veðráttu og þegar kaldara er í veðri er notað meira af heitu vatni. Vegna stækkunar á snjóbræðsluferfi í plani við móttökustöð og vigt var nokkur aukning á heitavatnsnotkun.

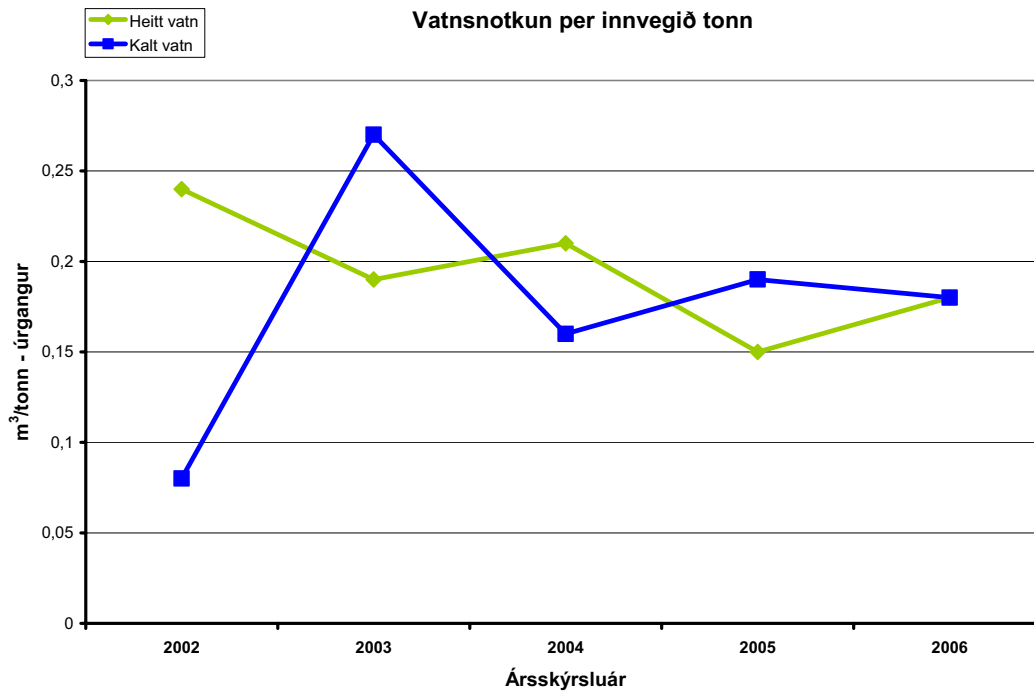
Heildarvatnsnotkun í móttökustöð fyrir árið 2006 samkvæmt álestri viðhaldssviðs móttökustöðvar var:

Heitt vatn er 27.738 m³ (22.117 árið 2005) tonn eða 71% af heildarnotkun hjá SORPU

Kalt vatn er 37.872 m³ (33.947 árið 2005) tonn eða 96% af heildarnotkun hjá SORPU

Tafla 8.3 Orku- og vatnsnotkun hjá SORPU, án ökutækjaeldsneytis

	Mæli -ein.	2006	Umhverfisáhrif /innvegin tonn úrg.	2005	Umhverfisáhrif /innvegin tonn úrg.
Rafmagn	kWh	2.083.394	9,44 kWh/t	1.536.926	7,84 kWh/t
Heitt vatn	m ³	38.994	0,18 m ³ /t	29.659	0,15 m ³ /t
Kalt vatn	m ³	39.421	0,18 m ³ /t	36.791	0,19 m ³ /t



Mynd 8.3 Vatnsnotkun innan SORPU á árunum 2002 til 2006

SORPA hefur yfir að ráða nokkrum bifreiðum og þar af eru þrettán metanbílar í notkun hjá SORPU, 12 þeirra eru bifreiðar frá Volkswagen af mismunandi gerðum og einn Volvo. Öllum eldri Citroen Berlingo bílum var skipt út fyrir nýrri Volkswagen Caddy og Touran. Dísilolíu notkunin dróst saman vegna þess að hætt var að kynda útihúsin í Álfsnesi með dísilolíu í lok árs 2005. Metan notkunin jókst töluvert vegna fleiri bifreiða sem nýir starfsmenn nota.

Tafla 8.4 Eldsneytisnotkun innan SORPU

	Mæli -ein.	2006	Umhverfisáhrif /innvegin tonn úrg.	2005	Umhverfisáhrif /innvegin tonn úrg.
Bensín	l	12.405	0,06 l/t	10.700	0,05 l/t
Dísilolía	l	14.891	0,07 l/t	26.775	0,14 l/t
Metan	m ³	24.722	0,11 m ³ /t	16.371	0,08 m ³ /t

Til að átta sig á vægi þeirra mismunandi orkugjafa og hráefna sem SORPA notast við verður hér brugðið upp samanburði af orkuinnihaldi og áhrifum af notkuninni miðað við innvegin tonn af úrgangi. Samtala þessa þátta er metin sem heildarorkunotkun fyrirtækisins á árinu 2006.

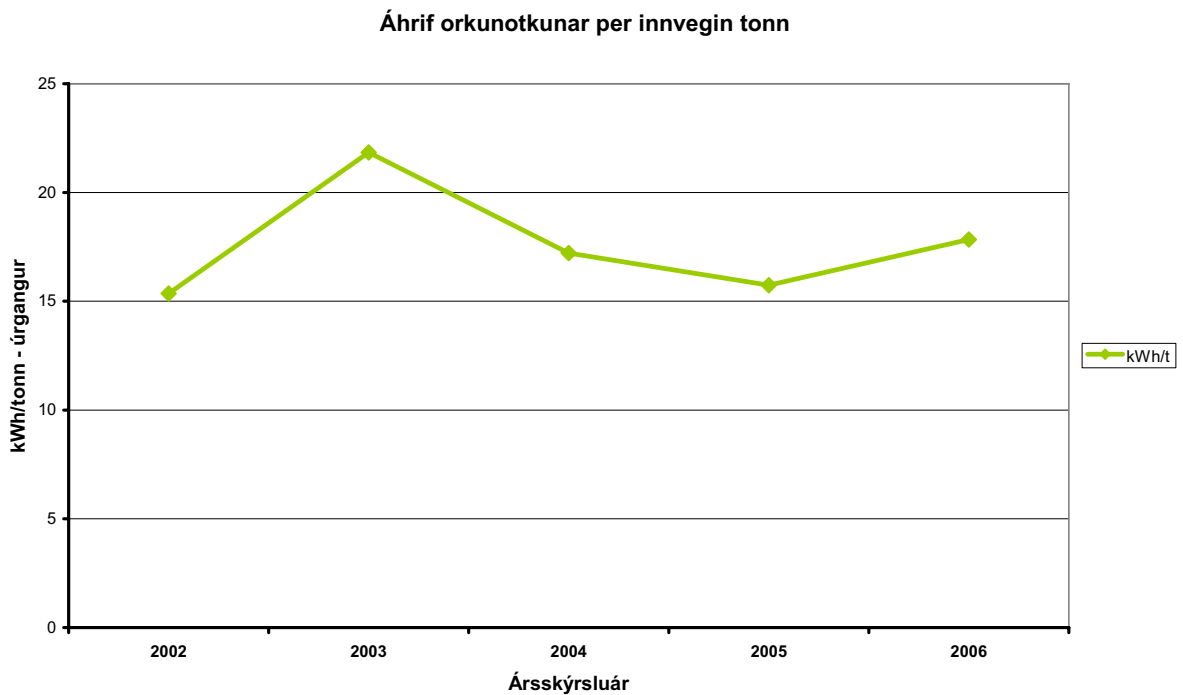
Eftirfarandi forsendur eru lagðar samanburðinum til grundvallar:

Orkuinnihald bensíns:	44,3 MJ/kg bensín
Rúmpyngd bensíns:	750 kg/m ³
Orkuinnihald dísilolíu:	43,0 MJ/kg dísilolía
Rúmpyngd dísilolíu:	800 kg/m ³
Orkuinnihald metans:	50,0 MJ/kg metan
Rúmpyngd metans:	0,7 kg/m ³
1 MJ:	3,6 kWh
Efra hitastig á heitu vatni:	70 °C
Neðra hitastig á heitu vatni:	40 °C
Orkuinnihald á heitu vatni:	4,2 kJ/kg °C

Tafla 8.5 Samantekt á heildar orkunotkun innan SORPU

	Mæli- -ein.	2006	Orku- innihald kWh	Áhrif/ innvegin tonn	2005	Orku- innihald kWh	Áhrif/ innvegin tonn
Bensín	tonn	9,3	114.442	0,52 kWh /t	8,0	98.752	0,50 kWh /t
Dísilolía	tonn	11,2	133.778	0,61 kWh /t	21,4	255.850	1,30 kWh /t
Metan	tonn	17,3	240.278	1,09 kWh /t	11,4	159.026	0,81 kWh /t
Rafmagn	kWh	2.083.394	2.083.394	9,44 kWh /t	1.536.926	1.536.926	7,84 kWh /t
Heitt vatn	tonn	38.994	1.364.790	6,18 kWh /t	29.659	1.038.065	5,29 kWh /t
SAMTALS			3.936.682	17,84 kWh/t		3.088.619	15,74 kWh/t

Eins og sjá má á myndinni að neðan hefur áhrif orkunotkunar per innvegið tonn af úrgangi haldist nokkuð stöðugt, ef frá er talið árið 2003. Það ár voru teknir í notkun 6 nýir metanbílur ásamt því að rafmagnsnotkun var aðeins meiri en magn af úrgangi aðeins minna en árið áður.



Mynd 8.4 Samanburður á rafmagnsnotkun hjá SORPU og innvegnum tonnum af úrgangi

Útblástur gróðurhúsalofttegunda

Gróðurhúsalofttegundir kallast þær lofttegundir sem hindra útgufun hita úr lofthjúpi jarðar og valda þannig svokölluðum gróðurhúsaáhrifum. Þessi áhrif gera það að verkum að á jörðinni helst mátulegt hitastig og tryggir lífvænleika hnattarins. Hins vegar geta sveiflur í magni gróðurhúsalofttegunda í lofthjúpi og þar með sveiflur í hitastigi jarðar, haft gífurleg áhrif á afkomu ýmissa lífvera á jörðinni. Aðeins lítil hluti gróðurhúsalofttegunda í lofthjúpi á rætur sínar að rekja til starfsemi mannfólksins en ýmislegt bendir til þess að sú aukning sem á sér stað í losun af mannavöldum geti valdið óæskilegum sveiflum á hitastigi og þar með haft gífurleg áhrif á líf manna um allan heim.

Við starfsemi SORPU á sér stað losun á meðal annars koltvísýringi (CO₂) og metani (CH₄). Þessa losun má að mestu leyti rekja til urðunarstaðarins, í formi hauggas, og frá bílaflothanum í formi útblásturs. Ökutæki SORPU aka ýmist fyrir metani, bensíni eða dísilolíu. Eins og sjá má á mynd 8.3 er vægi notkunar jarðefniseldsneytis hjá SORPU að dragast saman vegna meiri notkunar metans.

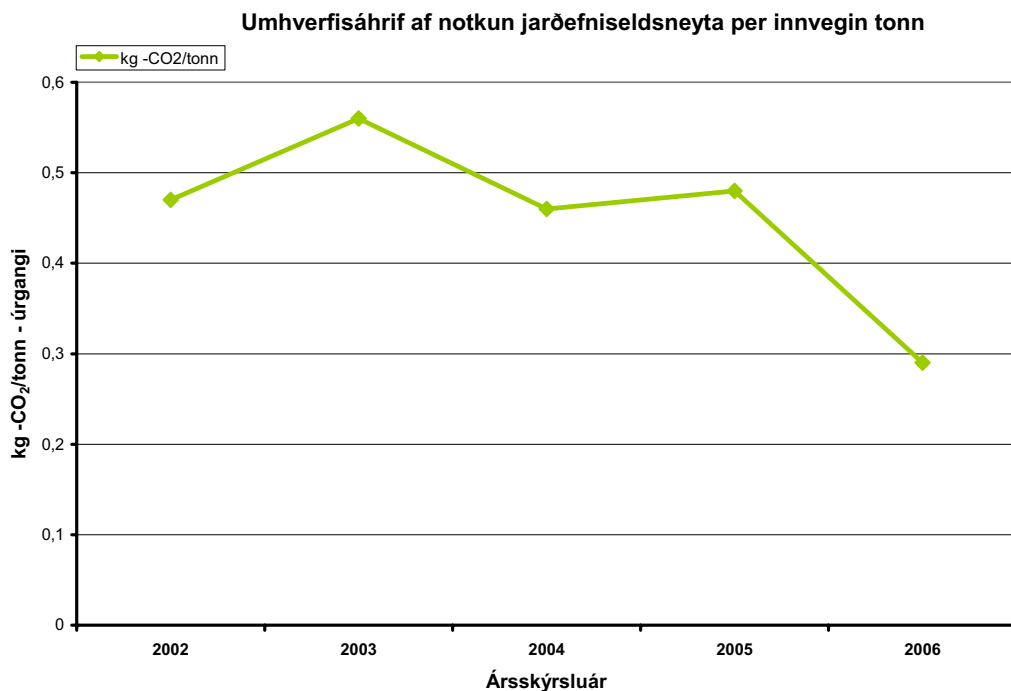
Eftirfarandi forsendur eru notaðar til að ákvarða útstreymi gróðurhúsalofttegunda frá bílaflota fyrirtækisins:

Rúmpýngd olíu: 800 kg/m³
 Rúmpýngd bensíns: 750 kg/m³
 Framleiðsla: 3,17 kgCO₂/kg-eldsneyti - 2,73 kgCO₂/kg-CH₄

Tafla 8.6 Gróðurhúsalofttegundir frá eldsneytisnotkun á ökutæki SORPU

	Mæli -ein.	2006	Umhverfisáhrif /innvegin tonn úrg.	2005	Umhverfisáhrif /innvegin tonn úrg.
Bensín	tonn	9,3	0,13 kg-CO ₂ /t	8,0	0,13 kg-CO ₂ /t
Gasolía	tonn	11,2	0,16 kg-CO ₂ /t	21,4	0,35 kg-CO ₂ /t
Metan	tonn	(17,3)*	(0,21 kg CO ₂ /t)*	(11,4)*	(0,16 kg CO ₂ /t)*
SAMTALS	tonn		0,29 kg-CO ₂ /t		0,48 kg-CO ₂ /t

* Sá koltvísýrlingur sem verður til við bruna á metani er ekki reiknaður með því hér er ekki um koltvísýrling frá jarðefnaeldsneyti að ræða og eykur því ekki á magn gróðurhúsalofttegunda í andrúmsloftinu.



Mynd 8.5 Samantekt á umhverfisáhrifum af notkun bensíns og dísilolíu sem eldsneyti í kg af CO₂/tonn

Manngerð auðlind - lífrænn úrgangur er uppspretta öflugs orkugjafa

Hauggas er blanda metans og koltvísýrings sem verður til við rotnun á lífrænum efnun. Í urðunarreinum SORPU í Álfsnesi er urðaður blandaður úrgangur og því á sér stað mikil hauggasmyndun. Metan er afar öflug gróðurhúsalofttegund sem hefur 21 sinnum meiri áhrif en koltvísýrlingur. SORPA hefur frá árinu 1996 safnað hauggasinu. Í fyrstu var gasinu eingöngu brennt, en við það er unnt að draga úr gróðurhúsaáhrifum frá urðunarstaðnum 21 falt. Í metani býr orka sem upplagt er að nýta. Um er að ræða aukaafurð af samfélagi manna sem getur nýst sem eldsneyti á bifreiðar eða til þess að framleiða rafmagn. Því mætti líta á urðunarstaðinn í Álfsnesi sem manngerða auðlind metangass.

SORPA hefur frá árinu 2000 rekið hreinsistöð sem hreinsar metan úr hauggasinu og gerir það hæft til notkunar sem eldsneyti. Dótturfyrirtæki SORPU, Metan hf., hefur það hlutverk að sjá um sölu og markaðssetningu eldsneytisins. Metan sem er unnið úr úrgangi er afar hentugt og umhverfisvænt eldsneyti. Með notkun metans er hvoru tveggja verið að draga úr loftslagsáhrifum sem geta hlotist af urðun og um leið verið að aka bifreiðum á umhverfisvænna eldsneyti heldur en jarðefnaeldsneyti. Metanbifreið mengar að meðaltali um 38 sinnum minna en bensín eða gasolíu bifreið og ef aðeins er litið til útblásturs CO₂ þá þarf 113 metanbifreiðar til þess að losa á við einn bensín bíl. Metan má nýta í ýmislegt annað en sem eldsneyti. Orkuveita Reykjavíkur hefur, í samvinnu við Metan hf., starfsrækt rafstöð í Álfsnesi sem framleiðir rafmagn úr hauggasi.

Tafla 8.7 Magn unnið af Metan hf. og sparaður útblástur

	Magn í Nm ³ 2006	Magn í t. 2006	Gróðurhúsa-áhrif án notkunar tonn-CO ₂ 2006	Magn í Nm ³ 2005	Magn í t. 2005	Gróðurhúsa-áhrif án notkunar tonn-CO ₂ 2005
Ökutæki	141.163	98,8	2.075	52.655	36,9	775
Raforka	310.000	217	4.557	1.250.000	875	18.375
Sparað jarðefnaeldsneyti		111,5	353		42 (*)	133 (*)
Samtals sparnaður í CO ₂			6.939			19.283 (*)

(*) Leiðrétt frá ársskýrslu 2005.

Rafstöð OR átti við bilanir að stríða og brennari brann snemma á árinu eins og tilkynnt var UST og því hefur ekki dregið jafn mikið úr gróðurhúsaáhrifum urðunarstaðarins eins og fyrri ár.



Mynd 8.6 Nýir metanbílar voru teknir í notkun á árinu


9 ÁRSREIKNINGUR



Ársreikningur

SORPA b.s.

2006

Grant Thornton 

SORPA

Áritun óháðs endurskoðanda

Til stjórnar og hluthafa Sorpu b.s.

Við höfum endurskoðað meðfylgjandi ársreikning Sorpu b.s. fyrir árið 2006. Ársreikningurinn hefur að geyma skýrslu stjórnar, rekstrarreikning, efnahagsreikning, yfirlit um sjóðstreymi, upplýsingar um mikilvægar reikningsskilaaðferðir og skýringar.

Ábyrgð stjórnenda á ársreikningnum.

Stjórnendur eru ábyrgir fyrir gerð og framsetningu ársreikningsins í samræmi við lög um ársreikninga. Samkvæmt því ber þeim að skipuleggja, innleiða og viðhalda innra eftirliti sem varðar gerð og framsetningu ársreiknings, þannig að hann sé í meginatriðum án verulegra annmarka, hvort sem er vegna sviksemi eða mistaka. Ábyrgð stjórnenda nær einnig til þess að beitt sé viðeigandi reikningsskilaaðferðum og reikningshaldslegu mati miðað við aðstæður.

Ábyrgð endurskoðanda.

Ábyrgð okkar felst í því álitum sem við látum í ljós á ársreikningnum á grundvelli endurskoðunarinnar. Endurskoðað var í samræmi við endurskoðunarvenju á Íslandi. Samkvæmt þeim ber okkur að fara eftir settum siðareglum, skipuleggja og haga endurskoðuninni þannig að nægjanleg víska fái um að ársreikningurinn sé án verulegra annmarka.

Endurskoðun felur í sér öflun endurskoðunargagna er varða fjárhæðir og skýringar í ársreikningnum. Val endurskoðunaraðgerða byggir á faglegu mati endurskoðandans, meðal annars á þeirri hættu að verulegir annmarkar séu á ársreikningnum, hvort sem er af völdum sviksemi eða mistaka. Við áhættumatið er tekið tillit til innra eftirlits félagsins sem varðar gerð og framsetningu ársreikningsins, til þess að skipuleggja viðeigandi endurskoðunaraðgerðir, en ekki til þess að gefa álit á virkni innra eftirlits fyrirtækisins. Endurskoðun felur einnig í sér mat á þeim reikningsskilaaðferðum og matsreglum sem stjórnendur nota við gerð ársreikningsins sem og mat á framsetningu ársreikningsins í heild.

Við teljum að við endurskoðunina höfum við aflað nægilegra og viðeigandi gagna til að byggja álit okkar á.

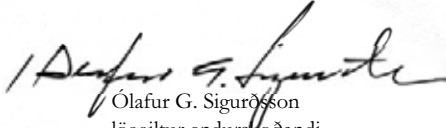
Álit.

Það er álit okkar að ársreikningurinn gefi glögga mynd af afkomu félagsins á árinu 2006, efnahag þess 31. desember 2006 og breytingu á handbæru fé á árinu 2006, í samræmi við lög um ársreikninga.

Reykjavík, 26. febrúar 2007

Grant Thornton endurskoðun ehf.


Gerður Guðjónsdóttir
löggiltur endurskoðandi


Ólafur G. Sigurðsson
löggiltur endurskoðandi

Áritun stjórnar og framkvæmdastjóra

Stjórn Sorpu b.s. og framkvæmdastjóri staðfesta hér með ársreikning byggðasamlagsins fyrir árið 2006 með undirritun sinni.

Reykjavík, 26. febrúar 2007

Í stjórn Sorpu b.s.:

Kaia Almannadóttir
Guðrún Ólafsdóttir
Þórunn Þórunn
Ólafur Stefánsson
Höndur Þryggvörðsdóttur
Björn Ingi Halldórsson
Hilmar Sveinsson

- Jón Þórunn

Framkvæmdastjóri:

Rekstrarreikningur ársins 2006

	Skýr.	2006	2005
Rekstrartekjur			
	13		
Þjónustutekjur		1.680.113.660	1.485.265.750
Aðrar tekjur		14.564.347	13.565.952
		<u>1.694.678.007</u>	<u>1.498.831.702</u>
Rekstrargjöld			
	14		
Laun og tengd gjöld		445.206.723	394.779.498
Annar rekstrarkostnaður		1.071.211.823	937.888.194
Afskriftir		105.566.768	97.966.413
		<u>1.621.985.314</u>	<u>1.430.634.105</u>
Hagnaður fyrir fjármunatekjur og (fjármagnsgjöld)		72.692.693	68.197.596
Fjármunatekjur og (fjármagnsgjöld)			
	15		
Fjármunatekjur og (fjármagnsgjöld)		(62.673.041)	(13.487.565)
Hagnaður ársins		<u>10.019.652</u>	<u>54.710.031</u>

Efnahagsreikningur

Eignir

	Skýr.	2006	2005
Fastafjármunir			
Varanlegir rekstrarfjármunir:	5, 8		
Gufunes móttökustöð		687.881.772	699.633.838
Álfsnes urðunarstöð		234.708.275	89.767.293
Gufunes vélar og tæki		165.563.480	230.603.863
Endurvinnslustöðvar		232.719.291	228.949.826
		<u>1.320.872.818</u>	<u>1.248.954.820</u>
Áhættufjármunir og langtímakröfur:	9		
Eignarhlutir í öðrum félögum		51.687.883	45.198.784
		<u>51.687.883</u>	<u>45.198.784</u>
Fastafjármunir		<u>1.372.560.701</u>	<u>1.294.153.604</u>
Veltufjármunir			
Skammtímakröfur:			
Viðskiptakröfur		268.654.814	160.605.047
Aðrar kröfur		4.690.240	5.813.921
Kröfur á tengd félög		7.966.673	3.792.095
Handbært fé:	7		
Bankainnstæður		139.411.928	121.106.464
Veltufjármunir		<u>420.723.655</u>	<u>291.317.526</u>
Eignir samtals		<u>1.793.284.356</u>	<u>1.585.471.130</u>

31. desember 2006

Skuldir og eigið fé

	Skýr.	2006	2005
Eigið fé	10, 11		
Stofnfé		533.986.685	530.428.905
Óráðstafað eigið fé		399.657.026	389.637.374
Eigið fé samtals		<u>933.643.711</u>	<u>920.066.279</u>
Langtímaskuldir	12		
Skuldir við lánastofnanir		459.574.180	377.222.835
Langtímaskuldir		<u>459.574.180</u>	<u>377.222.835</u>
Skammtímaskuldir			
Viðskiptaskuldir		108.278.046	116.719.505
Ýmsar skammtímaskuldir		95.407.476	42.284.972
Næsta árs afborganir langtímaskulda	12	196.380.943	129.177.540
Skammtímaskuldir		<u>400.066.465</u>	<u>288.182.017</u>
Skuldir samtals		<u>859.640.645</u>	<u>665.404.852</u>
Skuldir og eigið fé samtals		<u>1.793.284.356</u>	<u>1.585.471.130</u>
Veðsetningar og ábyrgðarskuldbindingar	15		

Sjóðstreymi ársins 2006

	Skýr.	2006	2005
Handbært fé frá rekstri			
Frá rekstri:			
Hagnaður af reglulegri starfsemi		10.019.652	54.710.031
Rekstrarliðir sem ekki hafa áhrif á fjárstreymi:			
Afskriftir	5, 8	105.566.768	97.966.413
Söluhagnaður (tap)		74.207	(11.684.427)
Afföll		998.829	998.829
Áhrif hlutdeildarféлага		(6.489.099)	(7.675.732)
Verðb. og gengism. af eignum og skuldum	2	48.152.462	12.548.571
		<u>158.322.819</u>	<u>146.863.685</u>
Breytingar á rekstrartengdum eignum og skuldum:			
Skammtímakröfur; lækkun (hækkun)		(111.100.664)	(24.294.128)
Skammtímaskuldir; hækkun (lækkun)		44.681.045	49.812.425
		<u>(66.419.619)</u>	<u>25.518.297</u>
Handbært fé frá rekstri		<u>91.903.200</u>	<u>172.381.982</u>
Fjárfestingarhreyfingar			
Fjárfesting í varanlegum rekstrarfjármunum:			
Fjárfest í Gufunesi		(139.006.356)	(57.554.964)
Fjárfest í Álfsnesi		(34.074.134)	(75.594.924)
Fjárfest í Endurvinnslustöðvum.....		(5.025.953)	(20.590.842)
Söluverð fastafjármuna.....		547.470	36.690.364
Fjárfestingarhreyfingar		<u>(177.558.973)</u>	<u>(117.050.366)</u>
Fjármögnunarhreyfingar			
Ný langtímalán		235.190.411	7.147.136
Greiddar afborganir langtímalána		(134.786.954)	(239.181.260)
Stofnfjárukning		3.557.780	3.335.609
Fjármögnunarhreyfingar		<u>103.961.237</u>	<u>(228.698.515)</u>
Hækkun (lækkun) á handbæru fé		18.305.464	(173.366.899)
Handbært fé í ársbyrjun		121.106.464	294.473.363
Handbært fé í árslok		<u>139.411.928</u>	<u>121.106.464</u>

Skýringar

Reikningsskilaaðferðir

Grundvöllur reikningsskilanna

Aðalstarfsemi Sorpu bs. er að annast meðhöndlun úrgangs og er félagið með aðalstarfsstöð í Reykjavíkurborg.

1. Ársreikningurinn er gerður í samræmi við lög um ársreikninga og reglugerð um framsetningu og innihald ársreikninga. Ársreikningurinn er byggður á kostnaðarverðisreikningsskilum og er gerður eftir sömu reikningsskilaaðferðum og árið áður. Fjárhæðir eru í íslenskum krónum.

Erlendir gjaldmiðlar

2. Eignir og skuldir í erlendum gjaldmiðlum eru færðar á gengi viðskiptadags. Eignir og skuldir í erlendum gjaldmiðlum eru umreiknaðar í íslenskar krónur á gengi í lok árs 2006. Viðskipti í erlendum gjaldmiðlum á árinu eru umreiknuð í íslenskar krónur á viðskiptadegi. Gengismunur sem myndast er færður í rekstrarreikning.

Tekjur

3. Tekjur eru færðar í ársreikninginn þegar kröfuréttur myndast.

Gjöld

4. Útgjöld eru færð í ársreikninginn á því tímabili sem til þeirra er stofnað og kröfuréttur seljanda hefur myndast.

Varanlegir rekstrarfjármunir

5. Varanlegir rekstrarfjármunir eru færðir til eignar á kostnaðarverði að frádregnum afskriftum. Afskriftir eru reiknaðar sem fastur hundradshluti miðað við áætlaðan nýtingartíma rekstrarfjármuna þar til að niðurlagsverði er náð. Áætlaður nýtingartími greinist þannig:

Gufunes, móttökustöð.....	25 ár
Vélar og tæki.....	8-10 ár
Álfsnes.....	3-15 ár

Viðskiptakröfur

6. Viðskiptakröfur eru færðar á nafnverði að frádreginni niðurfærslu til að mæta þeim kröfum sem kunna að tapast. Niðurfærslan er byggð á mati á tapsáhættu gagnvart einstökum kröfum og kröfunum í heild. Óbein niðurfærsla viðskiptakrafna nam 7,3 millj. kr. í lok ársins. Afskrifaðar tapaðar viðskiptakröfur námu 2,3 millj. kr.

Handbært fé

7. Sjóður og bankainnstæður teljast til handbærs fjár í efnahagsreikningi og við gerð sjóðstreymis.

Varanlegir rekstrarfjármunir

8. Varanlegir rekstrarfjármunir og afskriftir greinast þannig:

<i>fjárbæðir í þús.kr.</i>	Gufunes móttökustöð	Álfsnes urðunarstöð	Gufunes vélar og tæki	Endurvinnslu- stöðvar	Samtals
Heildarverð 1.1. 2006	962.791	366.027	395.929	248.150	1.972.897
Afskrifað áður	(263.157)	(135.423)	(306.162)	(19.200)	(723.942)
	699.634	230.604	89.767	228.950	1.248.955
Viðbót á árinu.	28.309	34.074	110.697	5.026	178.106
Selt og niðurlagt á árinu			(622)		(622)
Afskrifað á árinu	(40.061)	(29.970)	(34.279)	(1.256)	(105.567)
Heildareign 31.12. 2006	687.882	234.708	165.563	232.719	1.320.873
Afskriftarhlutföll	3%	4-10 %	12%		

Opinbert mat fasteigna skiptist þannig:

	Fasteignamat 31.12. 2006	Brunabótamat 31.12. 2006	Bókfært verð 31.12. 2006
Gufunes	844.110.000	754.820.000	687.881.772
	844.110.000	754.820.000	687.881.772

Vátryggingarverð véla og tækja byggðasamlagsins nam 601 millj.kr. í árslok 2006 samkvæmt mati tryggingafélagsins.

Áhættufé í öðrum félögum

9. Eignarhlutir í öðrum félögum greinast þannig:

	Eignarhlutur	Nafnverð	Bókfært verð
Efnamóttakan hf.	34%	8.262.000	38.574.920
Metan hf.	49,7%	23.350.000	13.112.963
		31.612.000	51.687.883

Eigið fé

10. Stofnfé Sorpu bs. sundurliðast þannig:

Reykjavíkurborg.....	66,17%	353.351.965
Kópavogur.....	11,61%	61.999.293
Hafnarfjörður	10,81%	57.733.537
Garðabær.....	4,75%	25.390.194
Mosfellsbær.....	3,09%	16.487.167
Seltjarnarnes.....	2,80%	14.975.253
Álftanes.....	0,76%	4.049.276
	<u>100</u>	<u>533.986.685</u>

11. Breytingar á eigin fé Sorpu bs. greinast þannig:

	Stofnfé	Óráðstafað eigið fé	Samtals
Staða 1/1 2006	530.428.905	389.637.374	920.066.279
Innborgað stofnfé	3.557.780		3.557.780
Hagnaður ársins		10.019.652	10.019.652
Eigið fé samtals 31.12. 2006	<u>533.986.685</u>	<u>399.657.026</u>	<u>933.643.711</u>

Langtímaskuldir

12. Yfirlit um langtímaskuldir:

	Vaxtakjör 31.12. 2006	Eftirstöðvar 31.12. 2006
Glitnir hf.	4,70 -6,80%	351.456.888
Glitnir hf.	0,88-5,40%	34.199.196
Lánasjóður sveitarfélaga	4,65%	154.229.433
Kaupþing hf.	5,50%	5.181.869
Landsbanki hf.	4,90%	7.289.157
Eignaleiga Glitnir		104.822.397
Eignaleiga Lýsing		<u>1.273.255</u>
		658.452.195
Afföll af skuldabréfum		<u>(2.497.072)</u>
		<u>655.955.123</u>

Langtímaskuldir greinast þannig eftir verðtryggingu:

Verðtryggð lán bundin vísitölu neysluverðs eða lánsjaravísitölu	518.157.347
Gengistryggð lán	<u>137.797.776</u>
	<u>655.955.123</u>

Afborganir af langtímaskuldum félagsins greinast þannig á næstu ár:

	Samtals
Árið 2007	196.380.943
Árið 2008	182.984.837
Árið 2009	176.115.854
Árið 2010	49.593.956
Árið 2011	37.900.490
Afborgun síðar	12.979.043
Langtímaskuldir alls	<u>655.955.123</u>

Rekstrartekjur

13. Rekstrartekjur sundurliðast þannig:

	2006	2005
Móttökugjöld vegna urðunar	883.044.989	809.961.506
Endurvinnsluafurðir	93.855.603	96.473.239
Viðhaldsdeild	26.916.672	28.136.638
Aðrar tekjur	86.956.338	34.302.177
Nytjamarkaður	86.426.700	72.876.409
Endurvinnslustöðvar	517.477.705	457.081.733
	<u>1.694.678.007</u>	<u>1.498.831.702</u>

Rekstrargjöld

14. Rekstrargjöld sundurliðast þannig:

	2006	2005
Yfirstjórn og sameiginlegur kostnaður	190.174.795	178.025.008
Þróunar-, tækni-, fræðsludeild og útleiga húsnæðis	66.195.661	58.649.296
Móttöku- og urðunarkostnaður	723.921.877	633.773.566
Viðhaldsdeild	26.415.733	28.674.417
Rekstur útleigðs húsnæðis	11.372.843	1.553.676
Nytjamarkaður	86.426.700	72.876.409
Rekstur endurvinnslustöðva	517.477.705	457.081.733
	<u>1.621.985.314</u>	<u>1.430.634.105</u>

Fjármunatekjur og fjármagnsgjöld

15. Fjármunatekjur og fjármagnsgjöld sundurliðast þannig:

	2006	2005
Vaxtatekjur, verðbætur og arður	12.196.243	14.923.736
Vaxtagjöld og verðbætur	(83.010.783)	(38.152.533)
Áhrif hlutdeildarféлага	8.141.499	9.741.232
	<u>(62.673.041)</u>	<u>(13.487.565)</u>

Veðsetningar og ábyrgðarskuldbindingar

16. Sveitarfélög sem standa að byggðasamlaginu bera einfalda ábyrgð á fjárhagsskuldbindingum þess gagnvart kröfuhöfum. Innbyrðis skiptist ábyrgðin í hlutfalli við íbúafjölda þeirra.

Önnur mál

Laun og launatengd gjöld

17. Laun og launatengd gjöld greinast þannig:	2006
Laun	363.905.781
Stjórnarlaun.....	6.342.942
Launatengd gjöld.....	<u>81.220.377</u>
Laun og launatengd gjöld samtals.....	<u>451.469.100</u>
Meðalfjöldi starfsmanna umreiknaður í heilsársstörf.....	90

Fimm ára yfirlit félagsins

18. Fimm ára yfirlit félagsins á verðlagi hvers árs (í þús.kr):

	2006	2005	2004	2003	2002
Rekstur					
Rekstrartekjur.....	1.694.678	1.498.832	1.341.938	1.221.589	1.160.412
Rekstrargjöld.....	<u>1.516.419</u>	<u>1.332.668</u>	<u>1.193.645</u>	<u>1.089.635</u>	<u>1.030.283</u>
Hagnaður f. afskriftir.....	178.259	166.164	148.293	131.954	130.129
Afskriftir.....	<u>105.567</u>	<u>97.966</u>	<u>69.707</u>	<u>56.380</u>	<u>54.567</u>
Hagnaður f. fjárm.liði	72.693	68.198	78.586	75.574	75.562
Fjármagnsliðir.....	<u>(62.673)</u>	<u>(13.488)</u>	<u>(24.703)</u>	<u>(47.412)</u>	<u>(30.193)</u>
Hagnaður (tap) ársins	<u>10.020</u>	<u>54.710</u>	<u>53.883</u>	<u>28.162</u>	<u>45.369</u>
Efnahagur					
Fastafjármunir.....	1.372.561	1.294.154	1.467.814	1.403.467	1.334.758
Veltufjármunir.....	<u>420.724</u>	<u>291.318</u>	<u>228.286</u>	<u>236.011</u>	<u>226.819</u>
Eignir samtals	<u>1.793.284</u>	<u>1.585.471</u>	<u>1.696.100</u>	<u>1.639.478</u>	<u>1.561.577</u>
Eigið fé	933.644	920.066	862.021	796.899	765.874
Langtímaskuldir.....	459.574	377.223	575.728	694.040	667.447
Skammtímaskuldir.....	<u>400.066</u>	<u>288.182</u>	<u>258.351</u>	<u>148.539</u>	<u>128.256</u>
Eigið fé og skuldir samtals	<u>1.793.284</u>	<u>1.585.471</u>	<u>1.696.100</u>	<u>1.639.478</u>	<u>1.561.577</u>

Helstu kennitölur félagsins

	2006	2005	2004	2003	2002
19. Veltufjárhlutfall	1,05	1,01	1,70	1,59	1,77
Eiginfjárhlutfall.....	52,06%	58,03%	50,82%	48,61%	49,04%
Arðsemi eigin fjár	1,08%	6,14%	6,50%	3,60%	6,12%
Meðalfj. starfsmanna.....	90	85	85	82	81

10 VIÐAUKAR



MAGNTÖLUR



Sorpsöfnun sveitarfélaga - skipting á magni milli sveitarfélaga á höfuðborgarsvæðinu 2004-2006 (tonn)

Sveitarfélag	janúar		febrúar		mars		apríl		maí		júní		júlí		ágúst		september		október		nóvember		desember													
	2004	2005	2004	2005	2004	2005	2004	2005	2004	2005	2004	2005	2004	2005	2004	2005	2004	2005	2004	2005	2004	2005	2004	2005	2006											
Reykjavík	2587	2164	2437	2244	1923	2070	2684	2236	2315	2489	2030	2053	2960	2180	2444	2714	2219	2257	2313	1942	2085	2509	2345	2324	2638	2182	2158	2373	2144	2280	2560	2290	2279	2858	2592	2550
Halnarnes	344	366	417	308	339	384	383	409	438	356	339	385	341	411	442	362	388	384	319	337	382	351	422	438	373	370	336	322	383	447	323	373	395	403	454	471
Kópavogur	527	468	516	385	407	435	458	488	498	432	387	492	551	458	462	481	462	481	428	481	428	468	506	464	502	493	400	471	500	435	499	530	548	587	589	589
Gardabær	148,5	132,2	177,2	133,7	152	164,8	159	171	178	147,7	153	158,3	145,57	194	206	189	169	158	138	153	180	171,6	209	201	160	159	158	143	163	155	157	196	215	195	208	198
Seljalínes	85,2	77	90,6	73,6	77,5	86,8	106	101	92	81,1	78	84	76,4	75	72,1	78,6	99	105	92	75	105	76	80	105	77,2	81,3	85,5	79,4	90	97	101,4	93	70	54,4	74	89,8
Mosfellsbær	147,2	148	177	104	105,5	112,5	106	137	117	124,5	106,7	112,2	108,4	122	153	126,5	135	132	107,3	111	132	108	120	154	135	143	118	115	115	143	110	113	128	119	138	170
Alftanes	33,1	25,7	34,3	20,6	33,8	33,4	33,7	14,6	44	32	30	32,2	30,3	26,1	43	27,6	41	57	30,9	40,1	57	34,7	40	28	34	44,7	42	36	41,7	46	39	43	40	21	47,7	31,8
Samtals	3.871	3.401	3.648	3.269	3.038	3.306	3.930	3.527	3.667	3.663	3.195	3.289	3.449	3.500	3.811	3.956	3.513	3.584	3.387	3.090	3.422	3.679	3.684	3.757	3.881	3.482	3.391	3.468	3.408	3.648	3.725	3.607	3.653	4.198	4.101	4.100

Sveitarfélag	Sorp magn pr. sveitarfélag í tonnum		Kg/sorp pr. íbúa pr. ár		Breyting á sorpmagni milli ára pr. íbúa í %		Íbúafjöldi höfuðborgarsvæðisins		Breyting íbúafjöldi milli ára	
	2004	2005	2004	2005	2004-2005	2005-2006	2004	2005	2004-2005	2005-2006
Reykjavík	30.329	26.247	266,7	228,6	-14,27%	2,27%	113.730	114.800	116.446	0,94%
Hafnarfjörður	4.185	4.611	190,7	205,4	7,68%	1,33%	21.942	22.451	23.674	2,32%
Kópavogur	5.320	5.704	206,3	215,5	4,45%	1,97%	25.784	26.468	27.536	2,65%
Gardabær	1.889	2.059	209,1	218,5	4,53%	3,25%	9.036	9.423	9.529	4,28%
Seljalínes	979	1.001	215,4	224,3	4,17%	8,05%	4.547	4.461	4.467	-1,89%
Mosfellsbær	1.411	1.494	208,0	208,8	0,36%	5,28%	6.782	7.157	7.501	5,53%
Alftanes	373	428	184,2	196,2	6,52%	9,32%	2.024	2.183	2.278	7,86%
Samtals	44.486	41.545					183.845	186.943	191.431	
Breyting á heildarmagni sorps milli ára í %	2003-2004	2004-2005	2005-2006						Breyting milli ára í %	
	-11,46%	-6,61%	4,89%	Meðal kg/sorp per íbúa á ári	242,0	222,2	227,6			

GJALDSKRÁ



GJALDSKRÁ

Móttökustöðin í Gufunesi
1. júlí 2006

SORPA
www.sorpa.is

Krónur á kíló

með vsk.

ÓFLOKKAÐ

101	Blandaður úrgangur Að mestu úrgangur sem fer ekki í skilgreindan endurvinnsluferil og þarfnast ekki sérstakrar meðhöndlunar í böggun.		9,98
250	Grófur úrgangur Úrgangur sem þarf að flokka og vinna sérstaklega fyrir böggun og aðra meðhöndlun. Sem dæmi: teppi, dýnur, kaðlar, net, húsgögn, jarðvegur, málmar, steinefni og gler.		14,32
	FLOKKAÐ Til endurvinnslu eða frekari meðhöndlunar.		
301	Timbur Hvítmálað, plasthúðað og blandað.		9,02
302	Timbur, trjábólir og greinar Ekki hvítmálað og án aðskotahluta.		3,85
308	Gras Án aðskotahluta.		3,44
312	Dagblöð/tímarit		3,20
333	Skrifstofupappír og hvítur afskurður frá prentsmiðjum		3,48
350	Böggun endurvinnslufna til afhendingar á flutningstæki verkbeiðanda Minnsta magn 10 tonn.		4,95
	FLOKKAÐ Ber úrvinnslugjald.		
341	Pappírsumbúðir		0
390	Filmuplast litað og/eða áprentað, án aðskotahluta.		0
391	Plastumbúðir tunnur – fötur – brúsar loklaust, tóm og án aðskotaefna/hluta.		0
394	Heyrúlluplast flokkað, án aðskotahluta.		0
395	Hjólbarðar		0
397	Filmuplast glært, óáprentað án aðskotahluta.	0 - 125 kg á mánuði 126 - 250 kg á mánuði 251 - 375 kg á mánuði 376 og yfir kg á mánuði	0 -4,36 -6,23 -8,72 -12,45
	Baggað filmuplast > 500 kg/bagga í 40 feta skipagámi á höfuðborgarsvæðinu eða FOB útflutningshöfn samkvæmt sérstöku samkomulagi.		
398	Bylgjupappi án aðskotahluta.	0 - 250 kg á mánuði 251 - 500 kg á mánuði 501 og yfir kg á mánuði	0 -3,93 -5,37 -6,23 -10,52
	Fyrir einstakan farm yfir 1.000 kg sem móttekin er á fyrir fram umsömdum tíma og með sérstöku samkomulagi. Baggaður bylgjupappi > 500 kg/bagga í 40 feta skipagám á höfuðborgarsvæðinu eða FOB útflutningshöfn samkvæmt sérstöku samkomulagi.		

Afgreiðslugjald í móttökustöð er lágmark 250 kr. með vsk.

Tekið er við úrgangi til eyðingar gegn staðgreiðslu (greiðsla með kreditkorti telst staðgreiðsla) eða gegn framvísun viðskiptakorts (afhent samkvæmt viðskiptasamningi).

Afgreiðslutími móttökustöðvar í Gufunesi, gildir allt árið.
Virka daga kl. 07.30 - 18.00. Laugardaga kl. 10.00 - 18.00.

ÓFLOKKAÐ		Krónur á kíló með vsk.
450	Baggaður úrgangur Flutningsaðili annast sjálfur losun flutningstækis og skilar böggum í baggastæðu.	4,24
451	Baggaður úrgangur Móttökuaðili annast losun flutningstækis.	4,56
452	Óbagganlegur úrgangur (þ.m.t. þurr seyra og ristarárgangur) Úrgangur afhentur í stórsekkjum fellur undir gjaldflokk 451, enda sé eingöngu um óbagganlegan úrgang að ræða. Lágmarksþyngd hvers sekks skal vera 500 kg.	7,02
455	Steinefni	1,08
	Fljótandi úrgangur	
4581	20%≤ þurrefnisinnihald <30%	3,86
4582	30%≤ þurrefnisinnihald <40%	5,12
4583	40%≤ þurrefnisinnihald <50%	6,40
	Kurlaðar trjágreinar og gras sem nýta má sem hráefni í jarðvegsbæti (moltu).	
45910	Gras án aðskotahluta.	1,42
45911	Kurlaðar trjágreinar án aðskotahluta.	1,42
460	Lífrænn úrgangur sem nýta má sem hráefni í jarðvegsbæti (moltu) í stað urðunar, s.s. grænmetisúrgangur án umbúða. Nánari útfærsla í samráði við umsjónarmann.	4,90
461	Sérsamkomulag háð magni og innihaldi T.d. dýrahæ, úrgangur frá húsdýrahaldi í miklu magni og fleira sem urða skal að höfðu samráði við umsjónarmann.	
470	Hrossaskitur án aðskotahluta.	1,15
471	Smádýrahæ Lágmark á afgreiðslu kr. 1.500,-	7,02

- Aðeins er tekið á móti kjöt- og sláturúrgangi til urðunar í stórsekkjum að höfðu samráði við umsjónarmann.
- Einungis er tekið við óbögguðum úrgangi ef ekki hefur reynst unnt að bagga hann eða setja í stórsekki. Leita skal samþykkis umsjónarmanns, sími 520 2245.
- Afgreiðslutímar urðunarstaðarins í Álfsnesi. Greiðslufyrirkomulag er mánaðarreikningur. Viðskiptamaður skal framvísa beiðni eða viðskiptakorti við kaup á þjónustu.
- 07.30–18.00 alla virka daga,
08.00–16.00 laugardaga,
10.00–14.00 sunnudaga. Frá 1.5. til 31.8.

Hámarks farmstærð er 2 m³ fyrir alla viðskiptavinum endurvinnslustöðva SORPU

Á endurvinnslustöðvum greiðir atvinnurekstur fyrir móttöku alls úrgangs að undanskildum málmum og þeim úrgangsflokkum sem bera úrvinnslugjald, nú fernur, hjólbarðar og bylgjupappi.

Almenningur og húsfélög greiða fyrir úrgang sem ekki getur talist falla til við daglegan heimilisrekstur. Það á við um:

- úrgang frá byggingu eða breytingu íbúðarhúsnæðis og lóða.
- úrgang frá bifreiðaviðgerðum.
- úrgang vegna húsdýrahalds.

Móttökugjöld fyrir einstaka farma

Allt að

0,25 (1/4) m ³	0,50 (1/2) m ³	0,75 (3/4) m ³	1 m ³
560 kr.	1.120 kr.	1.680 kr.	2.240 kr.

Afgreiðslutími endurvinnslustöðva SORPU bs. er eftirfarandi:

Virka daga:

Ánanaust
Jafnasel
Sævarhöfði
Dalvegur
Miðhraun
Blíðubakki
Frá 12.30 - 19.30.

Helgar:

Afgreiðslutími stöðvanna er frá 10.00 - 18.30 laugardaga og sunnudaga.

Afgreiðslutími endurvinnslustöðvarinnar á Kjalarnesi við Norðurgrund er: sunnudaga, miðvikudaga og föstudaga 14.30 - 19.30.

Afgreiðslutími vigta Álfsnesi og Gufunesi:

Vigt urðunarstaðarins í Álfsnesi:
07.30 - 18.00 alla virka daga.
08.00 - 16.00 laugardaga.

Vigt móttökustöðvarinnar í Gufunesi:
07.30 - 18.00 alla virka daga.
10.00 - 18.00 laugardaga.

Frá 1.5. til 31.8.

10.00 - 14.00 sunnudaga.

Lokað á stórhátíðum.

KLIPPÍKORT

FYRIR GJALDSKYLDAN FLOKKAÐAN ÚRGANG

STÓRA KORTIÐ

Kortið gildir fyrir 5,0 m³ af hvers konar úrgangi eða 20 x 0,25 m³
Mest 2,0 m³ og minnst 0,25 m³

Verð kr. 11.200

LITLA KORTIÐ

Kortið gildir fyrir 2,5 m³ af hvers konar úrgangi eða 10 x 0,25 m³
Mest 2,0 m³ og minnst 0,25 m³

Verð kr. 5.600

Sölustaðir klippíkorta

- Endurvinnslustöðvar Sorpu
- Við vigt hjá móttökustöðinni í Gufunesi

Nánari upplýsingar eru á heimasíðu SORPU

www.sorpa.is

SORPA

SORPA bs.

EFNAMÆLINGAR GUFUNESI



Staður: Gufunes. Frárennsli frá móttökustöð. Merki GMV. Sýni tekin 1997 - 2005

Dags. sýnatöku	18.8.1997	8.9.1998	18.1.2000*	27.9.2000	16.10.2001	1.10.2002	28.10.2003	10.8.2004	20.10.2004	21.11.2005	
Rannsóknarstofnun	KK	KK	KK	KK	KK	KK	AnalyCen	AnalyCen	ITÍ	AnalyCen	
Efnasambönd											
Nítrít-N	0,02	0,04									Einingar mg/l
Nítrat-N	0,02	0,05	0,067	<0,01	<0,01	0,04	0,02	0,1	0,1	0,06	mg/l
Fosfat-P	0,4	1,5	<0,2	3,2	4,4	4,7	11,2	12	12	0,09	mg/l
Ammoníum-N	4,2	8,5	<0,3	8,5	12,4	10	18	29,5	29,5	0,086	mg/l
Heildar-N			3,1	30	33	24	56,3	71,7	71,7	3,90	mg/l
Mangan	0,15	0,27									mg/l
Kopar	<0,05	<0,05	<0,04	<0,02	<0,02	<0,02	0,015	0,144	0,144	0,002	mg/l
Kadmíum	<0,01	<0,01	<0,01	<0,004	0,0068	<0,005	<0,001	0,003	0,003	<0,002	mg/l
Bly	<0,08	<0,08	<0,05	<0,05	<0,05	<0,03	<0,02	0,266	0,266	0,009	mg/l
Sínk	0,19	0,083	0,036	0,26	0,43	0,10	0,547	1,58	1,58	0,022	mg/l
Króm	<0,05	<0,05	<0,05	<0,04	<0,06	<0,03	0,016	0,061	0,061	<0,002	mg/l
Járn	24	7,7	0,85	6,7	16	12	22,4	60,5	60,5	0,186	mg/l
Kvikasilfur	<0,5	<0,5	<0,8	<0,5	<0,2	<0,2	0,34	2,96	2,96	0,008	ug/l
Arsen	<0,014	<0,014	0,018	0,018	<0,0036	<0,006	0,005	0,013	0,013	<0,002	mg/l
Nikkel					<0,02	<0,03	0,033	0,061	0,061	0,008	mg/l
Hitastig	16,3	15,8	15,3	15,3	12,7	16	16	17,1	17,1	17,9	°C
pH/hitastig	6,50/23	6,90/19	6,71/20	6,9/23	4,4/22	5,4/21	4,70/19,6	5,27/24,4	5,27/24,4	7,84/19	pH/°C
Leiðni	209	107	88	112,5	220	140	147	165,0	165,0	98	mS/m
COD	330	1.200	100	1.300	2.600	1.100	1930	3710	3710	<30	mg/l
Lifræn klórsambönd	<0,046	0,041	0,028	0,22	0,16	0,26	<0,67	0,062	0,062	0,019	mg/l
Olía og fíta	5,7+9,5	0,7+7,2	9,9	18+8,3	<0,05+<0,1	3,7+14	4,0+vantar**	320+230	<7,0	0,13+vantar*	mg/l
BTEX										0,021	mg/l
Sápuefni, anjónuð	0,1	0,7									mg/l

* Sýnatöku fyrir 1999. Hún tarðist þar sem sýnatökubúnaður týndist á leið frá Danmörku.

** Fítumælingu vantar.

EFNAMÆLINGAR ÁLFSNESI



Staður: Sjør við sunnanvert Álfsnes. Merki AS-03. Sýni tekin 1991-2005

Dags. sýnatöku	28.8.1991	8.6.1993	21.9.1993	14.6.1994	13.6.1995	16.7.1996	10.8.1997	8.9.1998	18.1.2000***	16.10.2001	28.10.2003	21.11.2005
Rannsóknarstofnun	KK	KK	ITÍ	KK	KK	KK	KK	KK	KK	KK	AnalyCen	AnalyCen
Efnasambönd												
Nítrít-N	0.01	0.002		0.001	0.001	<0.001	<0.001	0.003				
Nítrat-N	0.01	<0.01		0.01	<0.01	0.16	0.02	0.05	0.24	0.084	<0.05	<0.02
Klóríd	11.600	19.000										
Fosfat-P	<0.01	<0.01		<0.01	<0.01	0.04	<0.01	<0.01	<0.2	<0.05	0.044	0.24
Ammoníum-N	<0.03	0.03		0.03	0.03	0.01	0.03	0.02	<0.3	0.032	<0.2	0.062
Nikkel										<0.02	<0.005	0.054
Natrium	8.100	10.300										
Mangan												
Kopar	<0.03	<0.05		<0.05	<0.05	<0.05	<0.05	<0.05				
Kadmíum	<0.008	<0.008		<0.008	<0.008	<0.01	<0.01	<0.01	<0.01	<0.004	<0.0005	<0.002
Bly	<0.05	<0.05		<0.05	<0.05	<0.08	<0.08	<0.08	<0.05	<0.05	<0.01	<0.004
Sink	0.01	<0.01		0.02	<0.01	0.04	0.02	0.013				
Króm	<0.08	<0.08		<0.08*	<0.08*	<0.05*	<0.05*	<0.05*				
Járn	<0.06	<0.06		<0.07	<0.06	0.08	<0.07	<0.07				
Kvikasilfur	<0.5	1.5**	0.029	<1	<1	<0.5	<0.5	<0.5	<0.8	<0.2	<0.01	0.015
Hitastig	10.2	7.0		7.7	10.3	11.0	11.0	10.8	2.3	8.3	5.5	3.4
pH/Hitastig	7.71/23	7.85/23		7.66/23.4	7.71/23	7.77/23	6.89/23	7.45/19	7.73/20	7.74/22	7.82/19	7.49/19
Leiðni	4.600	4.600		4.570	3.840	4.180	4.080	4.050	3.890	4.410	3.680	3.480
COD	45*	27		50*	85*	130*	48*	96*		21	155	1.280
TOC	<5*											
Lífæra klórsambönd												
Ólíla og fíta	<0.1*			<0.1*					<0.2	<0.15	0.04+vantar****	<0.04+vantar****
Sápuefni, anjónuð	<0.05*			<0.05*								
BOD5	<2*											
BTEX												<0.0006
Kólligerlar 35 C												geilar/100ml
Kólligerlar 44 oC												geilar/100 ml
Heildargerlar												geilar/ml

* Sjósýnum GS-12, AS-03 og AS-04 blandað saman og blandan efnagreind.

** Sennilega mistök við sýnatöku. Mæling endurtekin 21.09.93.

*** Sýnataka fyrir 1999. Hlun tafðist þar sem sýnatökubúnaður týndist á leið frá Danmörku.

**** Fítumælingu vantar.

Staður: Sjór vestan við Álfsnes. Merki AS-04. Sýni tekin 1991-2005

Dags. sýnatöku	28.8.1991	8.6.1993	21.9.1993	14.6.1994	3.6.1995	16.7.1996	18.8.1997	8.9.1998	18.1.2000***	16.10.2001	28.10.2003	21.11.2005
	KK	KK	ITÍ	KK	KK	KK	KK	KK	KK	KK	AnalyCen	AnalyCen
Efnasambönd												
Nítrít-N	<0,01	<0,001		0,001	<0,001	<0,001	0,001	0,003				
Nítrat-N	0,02	<0,01		0,03	0,02	0,16	0,04	0,05	0,17	0,083	<0,05	<0,02
Klóríð	18.300	18.900										
Fosfat-P	<0,01	<0,01		0,03	<0,01	0,05	<0,01	<0,01	<0,2	<0,05	0,101	0,08
Ammonium-N	<0,03	<0,01		0,02	0,4	<0,01	0,04	0,04	<0,3	0,026	1,23	0,056
Nikkel									<0,02	<0,005	<0,005	0,063
Natrium	9.500	11.000										
Mangan												
Kopar	<0,03	<0,05		<0,05	<0,05	<0,05	<0,05	<0,05	<0,01	<0,004	<0,0005	<0,002
Kadmíum	<0,008	<0,008		<0,008	<0,008	<0,01	<0,01	<0,01	<0,01	<0,004	<0,0005	<0,002
Bly	<0,05	<0,05		<0,05	<0,05	<0,08	<0,08	<0,08	<0,05	<0,05	<0,01	<0,004
Sínk	<0,01	0,01		0,02	0,04	0,01	0,02	0,014				
Króm	<0,08	<0,08		<0,08*	<0,08*	<0,05*	<0,05*	<0,05*				
Járn	<0,06	<0,06		<0,07	<0,06	0,08	<0,07	<0,07				
Kvikasilfúr	<0,5	6,0**	0,001	<1	<1	<0,5	<0,5	<0,5	<0,8	<0,2	<0,01	0,055
Hitastig	11,1	7,2		8,4	10,0	11,1	11,3	10,8	2,3	8,4	6,3	3,3
pH/Hitastig	7,81/23	7,95/23		7,85/23,5	7,63/23	7,86/23	6,51/23	7,62/19	7,68/20	7,97/22	7,82/19	7,68/19
Leiðni	5,200	5,200		4,720	4,480	4,330	4,280	4,080	4,210	4,700	4,100	3,870
COD	45*	25		50*	85*	130*	48*	96*	16	250	250	65
TOC	<5*	<5										
Lifræn klórsambönd												
Olía og fita	<0,1*	<0,1*							<0,2	<0,15	<0,04+vantar****	<0,04+vantar****
Sápuefni, anjónuð	<0,05*	<0,05*										
BOD5	<2*	<2*										
BTEX												
Kölligerlar 35 C		13*										
Kölligerlar 44 oC		<1*										
Heildargerlar		69*										

*Sjósýnum GS-12, AS-03 og AS-04 blandað saman og efnagreind.

**Mæling endurtekin 21.09.93. Sennilega mistök við sýnatöku.

*** Sýnataka fyrir 1999. Hún tarfist þar sem sýnatökubúnaður týndist á leið frá Danmörku.

**** Fitumælingu vantar.

Staður: Borhola ÁN-2. Álfsnesi. Merki AV-07. Sýni tekin 1991 - 2006

Dags. sýnatöku	28.8.1991	4.5.1992	8.6.1993	14.9.1994	13.6.1995	16.7.1996	18.8.1997	8.8.98**	27.9.2000	1.10.2002	10.8.2004	27.11.2006
Rannsóknarstofnun	KK	KK	KK	KK	KK	KK	KK	KK	KK	KK	AnalyCen	AnalyCen
Efnasambönd												
Nítrít-N	<0,01	<0,01	0,017	0,007	0,06	0,003	0,4	0,05	<0,01	<0,02	0,03	0,02
Nítrat-N	<0,5	<0,1	0,02	<0,01	<0,01	0,02	<0,01	<0,01	<0,01	<0,02	0,03	0,02
Klóríð			36									
Fosfat-P	<0,01*	<0,01	<0,01	0,01	<0,01	0,02	0,04	0,34				
Ammonium-N	<0,03	0,5	0,16	0,09	0,17	0,04	0,07	0,44	0,96	0,029	<0,2	0,57
Heildar-karbonsat-CO2			57*						590,4	447,2		
Natrium												
Mangan	0,22*	0,25*	0,24*	0,23*	0,22*	0,24*	0,24*	0,24*				
Kopar	<0,03*	<0,05*	<0,05*	<0,05*	<0,05*	<0,05*	<0,05*	<0,05*				
Kadmium	<0,008*	<0,008*	<0,008*	<0,008*	<0,08*	<0,01*	<0,01*	<0,01*	<0,004	<0,005	0,004	<0,002
Bly	<0,05*	<0,05*	<0,05*	<0,05*	<0,05*	<0,08*	<0,08*	<0,08*	<0,05	<0,03	<0,02	<0,01
Sink	0,04*	<0,01*	<0,01*	0,01*	0,12*	0,02*	0,02*	0,025*				
Króm	<0,08*	<0,08*	<0,08*	<0,08*	<0,08*	<0,05*	<0,05*	<0,05*				
Járn	28	41	12	38	39	40	41	37				
Kvikasilfur	<0,5	<0,5	<0,5	<1	<1	<0,5	<0,5	<0,5	<0,5	0,2	0,02	<0,005
Hitastig	7,9	7,8	7,3	7,2	7,3	7,7	7,6	7,3	6,1	8,1	8,2	6,9
pH/Hitastig	6,57/22,5	6,4/22,5	6,42/24,7	6,87/23,7	6,58/22,5	6,49/22	6,31/23	6,26/19	8,62/24,5	6,61/25	6,57/24,2	6,54/19
Leiðni	55	48	55	47,8	51	54	79,2	41,8	45	40,3	53	38
COD	12*	8*	12*	10*	10*	40*	12*	14*	19	24	<30	55
TOC	<5*	<5*	7									
Lifraen klórsambönd	0,007	0,005*	<0,003*	<0,013*	<0,005*	0,006	<0,0046*	<0,0052*	0,027	0,013	0,012	<0,01
Sápuefni, anjónuð			<2*		0,04*	0,1	<0,05*	0,07*				
BOD5			<1*									
Kölgertlar 35 C			<1*									
Kölgertlar 44 C			<1*									
Heildargerlar			3.100*									

* Sýnum úr borholum ÁN-2, ÁN-3, ÁN-4 og ÁN-5 blandað saman og blandan efnagreind.

** Mjög lítið vatn var í holu.

Staður: Borhola ÁN-3. Álfssnesi. Merki AV-08. Sýni tekin 1990 - 2000. Hóla ónýt 2002.

Dags. sýnatóku.	30.10.1990	28.8.1991	4.5.1992	8.6.1993	14.6.1994	13.6.1995	16.7.1996	18.8.1997	8.9.1998	27.9.2000	
Rannsóknarstofnun	KK	KK	KK	KK	KK	KK	KK	KK	KK	KK	
Efnasambönd											
Nítrít-N	<0,01	<0,01	<0,01	<0,001	0,001	0,001	<0,001	<0,001	0,001	<0,01	mg/l
Nítrat-N	<0,1	<0,5	<0,1	<0,01	0,03	<0,01	0,02	0,02	0,02	<0,01	mg/l
Klóríd	42		30								mg/l
Fosfat-P	0,02	<0,01*	0,05	0,01	0,03	<0,01	0,03	0,02	0,01	0,01	mg/l
Ammoníum-N	1,34	1	1,3	0,81	0,7	0,8	0,7	0,62	0,82	0,92	mg/l
Heildar-karbónat-CO2										16,5	mg/l
Natríum	78			57*							mg/l
Mangan	0,001	0,22*	0,25*	0,24*	0,23*	0,22*	0,24*	0,24*	0,33*	0,33*	mg/l
Kopar	<0,002	<0,03*	<0,05*	<0,05*	<0,05	<0,05*	<0,05*	<0,05*	<0,05*	<0,05*	mg/l
Kadmíum	<0,001	<0,008*	<0,008*	<0,008*	<0,08*	<0,008*	<0,01*	<0,01*	<0,01*	<0,01*	mg/l
Bly	<0,005	<0,05*	<0,05*	<0,05*	<0,05*	<0,05*	<0,08*	<0,08*	<0,08*	<0,08*	mg/l
Sink	0,011	0,04*	<0,01*	<0,01*	0,01*	0,12*	0,02*	0,02*	0,025*	<0,05	mg/l
Króm	0,0005	<0,08*	<0,08*	<0,08*	<0,08*	<0,08*	<0,05*	<0,05*	<0,05*	<0,05*	mg/l
Járn	0,26	<0,06	<0,06	<0,06	<0,07	<0,06	<0,07	<0,07	<0,07	<0,07	mg/l
Kvikasilfur	0,3	<0,5	<0,5	<0,5	<1	<1	<0,5	<0,5	<0,5	<0,5	ug/l
Hítastig	17,1	14,8	13,1	16,7	12,9	15,2	15,6	15,2	13,1	15,1	°C
pH/hítastig	10,75/19,5	10,80/22,4	11,26/13,1	10,88/24,7	10,96/23,7	10,64/21,8	11,89/22	11,10/23	10,53/19	11,08/23,7	pH/°C
Leiðni	46,5	45	46	57	45,6	46,5	47,8	45,1	51,2	46,2	mS/m
COD	<5	12*	8*	12*	10*	10*	40*	12*	14*	<10	mg/l
TOC	<5*	<5*	<5*	<5							mg/l
Lifraen klórsambönd	<0,0001	<0,004	0,005*	<0,003*	<0,013*	<0,005*	<0,006*	<0,0046*	<0,0052*	0,016	mg/l
Olía og fita	0,1										mg/l
Sápuæfni, anjónuð	<0,05					0,04*	0,1*	<0,05*	0,07*		mg/l
BOD5	<2		<2*	<2*							mg/l
Kóligerlar 35 C	<1		1*	<1*							gerlar/100ml
Kóligerlar 44 C	<1		<1*	<1*							gerlar/100ml
Heildargerlar	<1		3.100*	12.000*							gerlar/ml

* Sýnum úr borholum ÁN-2, ÁN-3, ÁN-4 og ÁN-5 blandað saman og blandan efnagreind.

Staður: Borhola ÁN-4. Álfsnesi. Merki AV-09. Sýni tekin 1991 - 2006

Dags. sýnatöku.	28.8.1991	4.5.1992	8.6.1993	14.6.1994	13.6.1995	16.7.1996	18.8.1997	8.9.1998	27.9.2000	1.10.2002	10.8.2004	27.11.2006
Rannsóknarstofnun	KK	KK	KK	KK	KK	KK	KK	KK	Ekkert	KK	Ekkert	AnalyCen
Efnasambönd	vatn í holu											
	vatn í holu											
	Einingar											
Nítrít-N	<0,01	<0,01	<0,001	<0,001	<0,001	0,001	0,002	0,002	0,002	0,12		mg/l
Nítrat-N	<0,05	<0,1	0,02	0,04	<0,01	0,14	0,02	0,03	0,03			mg/l
Klóríð			61									mg/l
Fosfat-P	<0,01*	<0,01	0,02	0,03	<0,01	0,03	0,02	0,02	0,03			mg/l
Ammoníum-N	<0,03	0,1	0,02	0,1	0,01	<0,01	0,02	0,03	0,03	0,021		mg/l
Heildar-karbónat-CO2										145,7		mg/l
Natríum			57*									mg/l
Mangan	0,22*	0,25*	0,24*	0,23*	0,22*	0,24*	0,24*	0,33*	0,33*			mg/l
Kopar	<0,03*	<0,05*	<0,05*	<0,05*	<0,05*	<0,05*	<0,05*	<0,05*	<0,05*			mg/l
Kadmíum	<0,008*	<0,008*	<0,008*	<0,008*	<0,008*	<0,01*	<0,01*	<0,01*	<0,01*	<0,005		<0,002
Bly	<0,05*	<0,05*	<0,05*	<0,05*	<0,05*	<0,08*	<0,08*	<0,08*	<0,08*	<0,03		<0,01
Sink	0,04*	<0,01*	<0,01*	0,01*	0,12*	0,02*	0,02*	0,025	0,025			mg/l
Króm	<0,08*	<0,08*	<0,08*	<0,08*	<0,08*	<0,05*	<0,05*	<0,05*	<0,05*			mg/l
Járn	0,53	0,3	0,21	0,25	0,07	0,17	0,16	<0,07	<0,07	<0,2		ug/l
Kvikasilfur	<0,5	<0,5	<0,5	<1	<1	<0,5	<0,5	<0,5	<0,5	<0,03		mg/l
Nikkel										16,4		°C
Hlitasig	17,3	16,8	17,1	20	16,8	17	16,4	16,7	16,4	7,91/23		15,3
pH/hlitasig	8,37/16,9	7,10/22,3	7,72/24,7	8,32/23,5	7,44/22,4	7,98/23	7,90/23	7,28/19	7,28/19	7,91/23		7,61/19
Leiðni	52	48	58	49,8	48,3	40,2	50,1	48	48	52,5		39
COD	12*	8*	12*	10*	10*	40*	12*	14*	14*	<10		35
TOC	<5*	<5*	<5									mg/l
Lifræn klórsambönd	0,005*	<0,003*	<0,013*	<0,013*	<0,005*	0,006*	<0,0046*	<0,0052*	<0,0052*	<0,01		<0,01
Sápuæfni, anjónuð					0,04*	0,1	<0,05*	0,07*	0,07*			mg/l
BOD5	<2*	<2*	<2*									mg/l
Kólígerlar 35 C	1*	1*	<1*									gerlar/100ml
Kólígerlar 44 C	<1*	<1*	<1*									gerlar/100 ml
Heildargerlar	3.100*	3.100*	12.000*									gerlar/ml

* Sýnum úr borholum ÁN-2, ÁN-3, ÁN-4 og ÁN-5 blandað saman og blandað efnagreiðind.

Staður: Borhola ÁN-5. Álfsnesi. Merki AV-06. Sýni tekin 1991 - 2006

Dagsetning sýnatóku	28.8.1991	4.5.1992	8.6.1993	14.6.1994	13.6.1995	16.7.1996	18.8.1997	08.09.98**	27.9.2000	1.10.2002	10.8.2004***	27.11.2006***
Rannsóknarstofnun	KK	KK	KK	KK	KK	KK	KK	KK	KK	KK	AnalyCen	AnalyCen
Efnasambönd												
Nítrít-N	<0,01	<0,01	0,002	0,002	0,001	0,002	<0,001	<0,001	0,036	0,037	0,03	0,01
Nítrat-N	<0,5	<0,1	0,19	0,06	0,07	0,15	0,06	0,03	0,036	0,037	0,03	0,01
Klórlóð			40									
Fosfat-P	<0,01*	0,02	0,03	0,04	0,02	0,12	0,02	0,02	0,014	0,022	<0,2	0,014
Ammoníum-N	<0,03	0,06	0,22	0,01	0,04	3,2	0,51	0,02	177,3	160,1		
Heildar-karbonsát-CO2			57*									
Natríum												
Mangan	0,22*	0,25*	0,24*	0,23*	0,22*	0,24*	0,24*	0,33*				
Kopar	<0,03*	<0,05*	<0,05*	<0,05*	<0,05*	<0,05*	<0,05*	<0,05*				
Kadmíum	<0,008*	<0,008*	<0,008*	<0,008*	<0,008*	<0,001*	<0,01*	<0,01*	<0,004	<0,005	0,003	<0,002
Bly	<0,05*	<0,05*	<0,05*	<0,05*	<0,05*	<0,08*	<0,08*	<0,08*	<0,05	0,035	0,039	0,02
Sínk	0,04*	<0,01*	<0,01*	0,01*	0,12*	0,02*	0,02*	0,025				
Króm	<0,08*	<0,08*	<0,08*	0,08*	<0,08*	<0,05*	<0,05*	<0,05*				
Járn	<0,06	<0,06	<0,06	<0,07	<0,06	0,09	0,16	<0,07				
Kvikasilfúr	<0,5	<0,5	<0,5	<1	<1	<0,5	<0,5	<0,5	<0,5	<0,2	0,02	0,030
Hítastig	8,5	8,8	9,4	6,5	7,1	6,6	7,9	7,2	7,9	8,1	7,6	7,6
pH/hítastig	7,73/8,5	6,74/22,4	6,87/24,2	7,45/23,6	6,41/22	6,83/22	6,34/23	6,46/19	8,39/23,5	7,07/21	6,85/24,4	6,83/19
Leiðni	44	42	53	37,2	36	40,2	40,3	36,8	42,2	40,3	42	38
COD	12*	8*	12*	10*	10*	40*	12*	14*	<10	<10	180	100
TOC	<5*	<5*	<5									
Liffræn klórsambönd	<0,004	0,005*	<0,003*	<0,013	<0,005*	0,006*	<0,0046*	<0,0052*	0,028	<0,01	0,004	<0,01
Sápuefni, anjónuð					0,04*	0,1*	<0,05*	0,07				
BOD5		<2*	<2*									
Kóligerlar 35 C		1*	<1*									
Kóligerlar 44 C		<1*										
Heildargerlar		3,100*	12,000*									

* Sýnum úr borholum ÁN-2, ÁN-3, ÁN-4 og ÁN-5 blandað saman og blandað efnagreind.
 **Mjög lítið vatn í holi. Farið að fúlga og með miklum mýrrauða. Mjög tregt rennsli inn í holi.

**Mjög lítið vatn í holi.

AÐALFUNDARGERÐ SSH



Fundargerð

Ár 2006, föstudaginn 27. október, var haldinn sameiginlegur ársfundur Sorpu bs., Strætó bs., Slökkviliðs höfuðborgarsvæðisins bs., og 30. aðalfundur Samtaka sveitarfélaga á höfuðborgarsvæðinu. Fundurinn var haldinn á Bókasafni Seltjarnarness, Eiðis-torgi á Seltjarnarnesi og hófst kl. 13:00.

Þetta gerðist:

Formaður stjórnar SSH, Lúðvík Geirsson bæjarstjóri í Hafnarfirði, setti fundinn. Fundarstjórar voru kosnir Ásgerður Halldórsdóttir forseti bæjarstjórnar og Sunneva Hafsteinsdóttir bæjarfulltrúi. Fundarritari var kosinn Stefán Bjarnason, Seltjarnarnesbæ.

1. Ávarp Magnúsar Stefánssonar, félagsmálaráðherra.
2. Ávarp Halldórs Halldórssonar, formanns Sambands ísl. sveitarfélaga.
3. Aðalfundur Samtaka sveitarfélaga á höfuðborgarsvæðinu.
4. Ársfundur Slökkviliðs höfuðborgarsvæðisins bs. 2006.
5. Ársfundur Sorpu bs. 2006.

Fundurinn hófst kl. 14.30.

Þetta gerðist:

5.1 Stjórnarformaður, Páll Hilmarsson, ávarpaði fundinn og gerði grein fyrir skýrslu stjórnar.

5.2 Rekstraráætlun.

Framkvæmdastjórinn, Ögmundur Einarsson, gerði grein fyrir starfsemi samlagsins og fór yfir rekstrar- og fjárhagsáætlun ársins 2007.

Björn H. Halldórsson gerði grein fyrir breytingum á lögum um Úrvinnslusjóð og stöðu vinnu að framtíðarlausnum við meðhöndlun úrgangs sbr. samþykka svæðisáætlun frá 19. des. 2005.

5.3 Fyrirspurnir og svör.

Til máls tóku: Björn Ingi Hrafnsson og Lúðvík Geirsson.

Björn Ingi Hrafnsson lagði fram eftirfarandi tillögu fyrir hönd fulltrúa Reykjavíkurborgar.

„Lagt er til að inn í stofnsamning SORPU bs. verð sett heimild til greiðslu hæfilegs arðs til eigenda byggðasamlagsins“.

Greinargerð:

Markmið tillögunnar er að inn í stofnsamning SORPU bs. komi heimild til að reikna og greiða eigendum eðlilegt endurgjald fyrir það stofnfjármagn sem þeir hafa lagt fyrirtækinu til. Tillagan er í samræmi við almenna heimild 4. mgr. 7. gr. sveitarstjórnarlaga nr. 45/1998 en ákvæðið er svo hljóðandi:

Sveitarfélög skulu setja sér stefnu um arðgjafar- og arðgreiðslumarkmið í rekstri fyrirtækja sinna og stofnana og er heimilt að ákveða sér eðlilegan afrakstur af því fjármagni sem bundið er í rekstri þeirra.

Þá hafa eigendur byggðasamlagsins þegar ákveðið að fjármögnunarkostnaður skuli teljast hluti þess kostnaðar sem til fellur við starfsemina sem gjaldskrá er ætlað að standa undir. Samkvæmt 9. gr. stofnsamnings SORPU bs. skal gjald fyrir innvegið sorp ákveðið í gjaldskrá. Innifalið í gjaldskrá skal vera breytilegur kostnaður, þar með talinn þróunar- og kynningarkostnaður, kostnaður sem fellur til vegna ákvæða laga og reglugerða um starfsemina, fjármögnunarkostnaður og afskriftir af búnaði og fasteignum. Ekki er tilefni til þess að greina á milli með hvaða hætti fjármagn er lagt til starfseminnar. Jafneðlilegt er að reikna kostnað sem leiðir af ytri fjármögnun í formi lántöku, þ.e. vexti, og kostnað vegna eigendaframlaga, þ.e. arð.

Samþykkt var að vísa tillögunni til stjórnar SORPU.

Ársfundi Sorpu bs. lokið kl. 15:08.

6. Ársfundur Strætó bs. 2006.

7. Almennar umræður um málefni sveitarfélaganna og þeirra félaga sem til umfjöllunar eru á fundinum.

Í lok fundar tók nýr formaður stjórnar SSH Gunnar Einarsson til máls og þakkaði fundarmönnum fyrir traust sem honum er sýnt og fráfarandi formanni fyrir vel unnin störf.

Fundi slitið kl. 16:40.

Stefán Bjarnason
fundarritari.

Ársfundur SSH 27. október 2006

Ávarp stjórnarformanns SORPU bs.

Ágætu fundarmenn.

Þegar sveitarfélögin á höfuðborgarsvæðinu ákváðu að hefja samstarf um nauðsynlega lausnir á förgun úrgangs með stofnun sérstakrar verkefnisstjórnar tæknimanna sveitarfélaganna árið 1984 og síðan með stofnun byggðasamlagsins í febrúar 1988 sáu menn ekki fyrir alla þá þróun sem orðið hefur í málaflokknum til dagsins í dag og fyrirséð er að verður á næsta eða næstu áratugum.

Samstarf sveitarfélaganna í byggðasamlaginu hefur gengið mjög vel. Tvívegis hefur stofnsamningur þess verið tekinn til endurskoðunar og hefur ekki verið talið tilefni til að gera verulegar breytingar á honum en stjórn samlagsins er þó heimilt að stofna dótturfélög, um tiltekin afmörkuð verkefni ef hún telur ástæðu til.

Í ljósi þeirrar þróunar sem orðið hefur meðal söfnunarfyrirtækja hér á svæðinu tel ég ástæðu fyrir stjórn SORPU að skoða stöðu móttökustöðvarinnar í Gufunesi. Breyting á rekstrarformi hennar tel ég vel geta komið til greina en áður en svo getur orðið þarf að liggja ljóst fyrir hvort slíkri starfsemi er ætlaður framtíðarstaður í Gufunesi. Borgaryfirvöldum var sent erindi þess eðlis á haustmánuðum 2005 og er beðið viðbragða af þeirra hálfu.

Framtíðarverkefni stjórnar SORPU munu að miklu leyti snúast um framtíðarlausnir í förgunarmálum. Á síðasta ársfundi var gerð grein fyrir samstarfi 43 sveitarfélaga um gerð sameiginlegar svæðisáætlunar um meðhöndlun úrgangs á suðvesturlandi. Fyrsta áætlun þess eðlis var samþykkt af öllum þessum sveitarfélögum síðastliðið haust og afhent umhverfisráðherra 19. desember. Þann sama dag undirrituðu fulltrúar 4 sorpsamlaga á svæðinu samstarfssamning um framkvæmd fyrstu tillagnanna sem áætlunin kvað á um.

Unnið hefur verið ötullega að gerð fyrstu tillagna um lausnir sem uppfylla munu þau ákvæði um minnkun urðunar á lífrænum úrgangi á árunum 2009, 2013 og 2020.

5 hópar innlendra og erlendra ráðgjafa eru um þessar mundir að skila af sér fyrstu tillögum og yfirverkfræðingur SORPU Björn H. Halldórsson mun gera nánari grein fyrir stöðu þessa máls hér á eftir.

Á síðasta ársfundi kom fram að hafin væri umræða um gerð þjónustusamnings milli SORPU og sveitarfélaganna á svæðinu um rekstur endurvinnslustöðvanna. Í slíkum samning yrði skilgreint hvað sveitarfélögin vilja bjóða hátt þjónustustig og jafnframt hvernig haga skuli greiðslu notenda fyrir þjónustustöðvarnar.

Drög að slíkum þjónustusamningi voru send sveitarfélögunum til umfjöllunar í janúar á þessu ári. Fengu þau það takmarkaða umfjöllun í sveitarfélögunum að núverandi stjórn sá ástæðu til að endursenda samningsdrögin til frekari umfjöllunar í sveitarfélögunum og er nú beðið svara frá þeim.

Á svæðinu eru í dag reknar 7 stöðvar. Aðgengi íbúa er almennt ásættanlegt nema íbúa á suðurjaðri svæðisins, einkum vegna þess að núverandi stöð í Miðhrauni er það lítil að hún annar ekki eftirspurninni og hefur orðið að vísa ákveðnum úrgangsflokki frá til annarra stöðva.

Stjórn SORPU bs hefur leitað eftir lóð fyrir nýja stöð hjá bæjarstjórn Hafnarfjarðar og er sú málaleitan til umfjöllunar hjá skipulagsyfirvöldum bæjarins.

Jafnframt hefur verið sótt um lóð fyrir endurvinnslustöð til borgarráðs sem þjóna mun byggð í nyrðri hluta Grafarvogs, nýrri byggða í Grafarholti og væntanlegrar byggðar í suðurhlíðum Úlfarsfells. Umsóknin er til umfjöllunar í borgarskipulagi.

Það ræðst síðan af staðsetningu þeirrar stöðvar hvort talið verður ásættanlegt að sameina núverandi stöð við Blíðubakka í Mosfellsbæ hinni nýju stöð. Veruleg hagræðing yrði af slíkri sameiningu.

Stjórn SORPU bs hefur ítrekað rætt samskipti sveitarfélaganna við Úrvinnslusjóð. Einkum hefur verið fjallað um greiðslur sjóðsins til sveitarfélaganna, sem sjóðurinn hefur ákveðið á eigin forsendum án alls samráðs. Fjallað hefur verið um innleiðingu evrópureglugerðar um rafmagns-, rafeinda- og kælitæki þar sem kveðið er á um skyldu framleiðenda til móttöku og endurvinnslu slíkra tækja og finnst sveitarfélögunum hægt miða í þeirri vinnu því innleiðingin mun létta af sveitarfélögunum umtalsverðum kostnaði. Sem dæmi má nefna að kostnaður hér á höfðuborgarsvæðinu nemur í ár um 70 milljónum króna vegna þessa málaflökks.

Á síðasta ársfundi var bent á nauðsyn þess að breyta lögum um Úrvinnslusjóð og ítrekuð ábending um að við þá endurskoðun yrði pappírshjallið svo kallaða fellt undir þau lög.

Á liðnu vorþingi voru lögin endurskoðuð og mun verða gerð frekari grein fyrir því hér á eftir í hverju sú endurskoðun fólst.

Góðir fundarmenn.

Ég hef hér nefnt stærstu og fyrirferðarmestu verkefnin sem eru á borði nýrrar stjórnar SORPU. Framkvæmdastjóri SORPU mun nú gera grein fyrir rekstraráætlun fyrir 2007 og Björn H. Halldórsson yfirverkfræðingur SORPU mun fara yfir málefni Úrvinnslusjóðs og stöðu vinnunnar við framkvæmd tillagna í svæðisáætluninni um meðhöndlun úrgangs sem samþykkt var í sveitarfélögunum á síðasta hausti.