

# Tíðarfar ársins 2016

## Yfirlit



Aurora Borealis, norðurljós, Jökuldal 27. september 2016. Ljósmynd: Páll H. Benediktsson.

Árið 2016 var sérlega hlýtt hér á landi. Við Breiðafjörð og á Vestfjörðum var það hlýjasta ár frá því að mælingar hófust og í hópi þeirra hlýjustu í öðrum landshlutum. Hiti fyrstu tvo mánuðina var þó nærri meðallagi en haustið sérlega hlýtt. Vindar voru með hægara móti. Fremur þurrt var um tíma, frá því síðla vetrar og fram á sumar, en haustið óvenjuúrkomusamt, sérstaklega um landið sunnanvert.

## Hiti

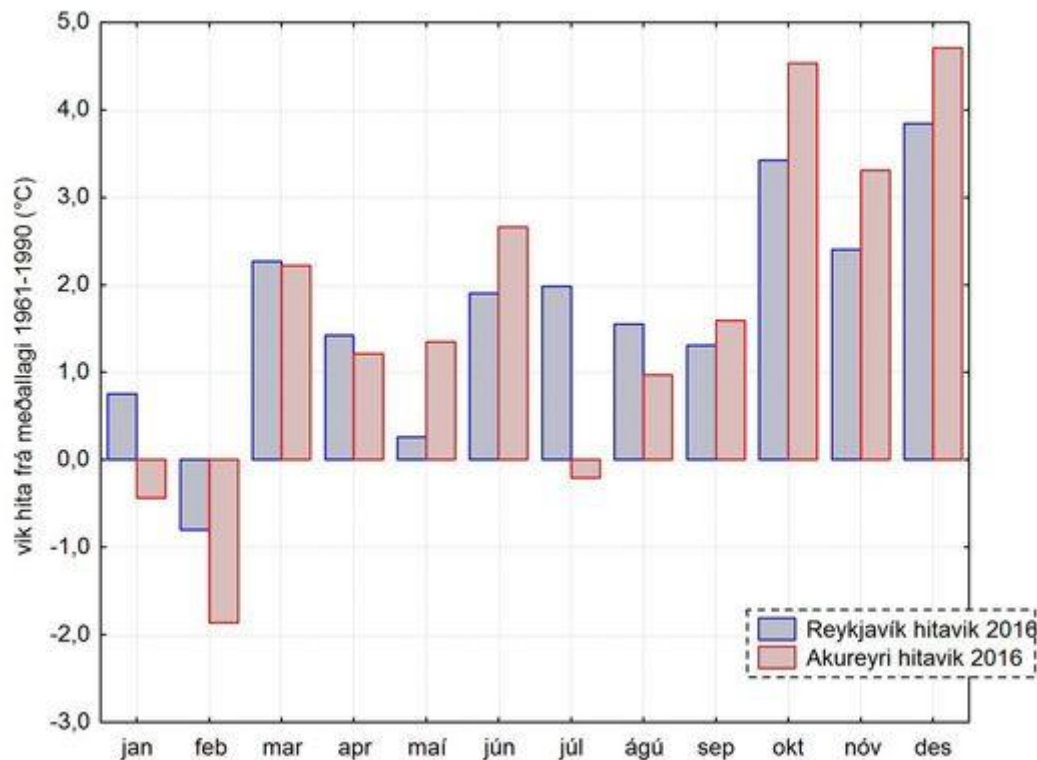
Meðalhiti í Reykjavík var 6,0 stig og er það 1,7 stigi ofan meðallags áranna 1961 til 1990. Er þetta 21. árið í röð með hita yfir meðallagi og næsthlýjast þeirra 146 ára sem samfelldar mælingar ná til ásamt 2014. Í Stykkishólmi var ársmeðalhitinn 5,5 stig, 2,0 stigum yfir meðallagi. Þetta er hlýjasta ár frá upphafi mælinga í Stykkishólmi 1846. Á Akureyri var meðalhitinn 4,9 stig, 1,7 stigi ofan meðallags. Þar var nokkru hlýrra árið 2014. Á Stórhöfða í Vestmannaeyjum var meðalhiti ársins 6,0 stig, 1,2 stigum ofan meðallags. Á landsvísu var hitinn 1,7 stigum ofan meðallagsins 1961 til 1990, og en 0,7 stigum ofan meðallags síðustu tíu ára. Meðalhita og vik á fleiri stöðvum má sjá í töflu.

### *Meðalhití og vik ársins 2016 á nokkrum stöðvum*

stöð	hití °C	vik 1961-1990	röð	af	vik 2006-2015
Reykjavík	6,0	1,7	2 til 3	146	0,6
Stafholtsey	4,7		1	29	0,7
Bláfeldur	5,8		2	19	0,8
Stykkishólmur	5,5	2,0	1	171	0,8
Bolungarvík	5,0	2,1	1	120	1,0
Litla-Ávík	4,8		1	22	0,9
Bergstaðir	4,5		3	38	0,7
Grímsey	4,8	2,5	2	144	1,1
Akureyri	4,9	1,7	5	135	0,6
Grímsstaðir	2,2	1,9	5	110	0,7
Miðfjarðarnes	4,1		2	18	0,8
Skjaldbingsstaðir	4,7		3	23	0,7
Egilsstaðir	4,7	1,8	2	63	0,8
Dalatangi	5,3	1,8	2	79	0,7
Teigarhorn	5,3	1,6	2	143	0,5
Höfn í Hornaf.	6,0				0,6
Fagurhólsmýri	6,0	1,4	2	104	0,5
Vatnsskarðshólar	6,5	1,4	2	39	0,6
Stórhöfði	6,0	1,2	11	140	0,3
Árnes	5,2	1,6	4	137	0,6
Hjarðarland	3,4		3	27	0,6
Hveravellir	1,0		2	51	0,8
Eyrbakki	5,7	1,7	2	124	0,7
Keflavíkurflugvöllur	5,9	1,5	3	65	0,5

Ársmeðalhitinn var hæstur á Steinum undir Eyjafjöllum 7,1 stig, en næsthæstur í Surtsey, 7,0 stig. Lægstur var ársmeðalhitinn á Þverfjalli, -0,1 stig, og lægstur í byggð í Möðrudal 1,8 stig.

Sé miðað við 1961 til 1990 var að tiltölu kaldast á Stórhöfða en hlýjast í Grímsey. Meðaltal síðustu tíu ára er til fyrir mjög margar sjálfvirkar stöðvar og miðað við það tímabil var að tiltölu hlýjast á Þverfjalli, +1,2 stig ofan meðallags og +1,1 ofan þess í Grímsey og í Sandbúðum, en kaldast var að tiltölu á Stórhöfða, +0,3 stigum ofan meðallags síðustu tíu ára og í Vestmannaeyjabæ, +0,4 stigum ofan meðallags.



*Í Reykjavík var hiti ofan meðallags í öllum mánuðum nema febrúar, en hiti var neðan meðallags á Akureyri í janúar, febrúar og svo lítillega í júlí. Mjög hlýtt var í mars og júní og síðan voru síðustu þrír mánuðir ársins sérlega hlýir og október sá hlýjasti sem vitað er um víða um land.*

Hæsti hiti ársins á landinu mældist á Egilsstöðum 3. júní, 24,9 stig, en mest mældist frostið -25,3 stig í Svartárkoti 30. mars. Hæstur hiti á mannaðri stöð mældist 21,6 stig á Eyrarbakka 27. júlí en mest frost, -22,7 stig, á Grímsstöðum á Fjöllum þann 30. mars.

Hæsti hiti í Reykjavík mældist 21,3 stig þann 28. júlí (reyndar að kvöldi þ.27.), en mest 20,0 stig á mönnuðu stöðinni á Akureyri hinn 23. ágúst. Svo lágt hefur árshámarkið ekki orðið á Akureyri síðan 1993, en þá var það hið sama og nú. Þann 19. júní mældist hitinn 20,5 stig á sjálfvirkri stöðinni við Krossanesbrautina á Akureyri. Lægsti hiti í Reykjavík mældist -10,3 stig þann 31. janúar, en á Akureyri var lægsta lágmarkið -15,0 stig þann 25. febrúar. Sama dag mældist hiti -22 stig á Akureyrarflugvelli.



Árið var það hlýjasta frá upphafi mælinga um landið norðvestanvert. Kortið sýnir stöðu ársmeðalhitans meðal hlýjustu ára á fáeinum stöðvum. Stóra feitritaða talan sýnir röðina, rauðar tölur vik frá meðallagi 1961 til 1990 í °C, rauðar tölur í hornklofa sýna hvaða ár er hlýjast á hverri stöð (þar sem 2016 var ekki það hlýjasta), en svartar tölur í hornklofa sýna hversu lengi hefur verið athugað á hverri stöð.

## Úrkoma

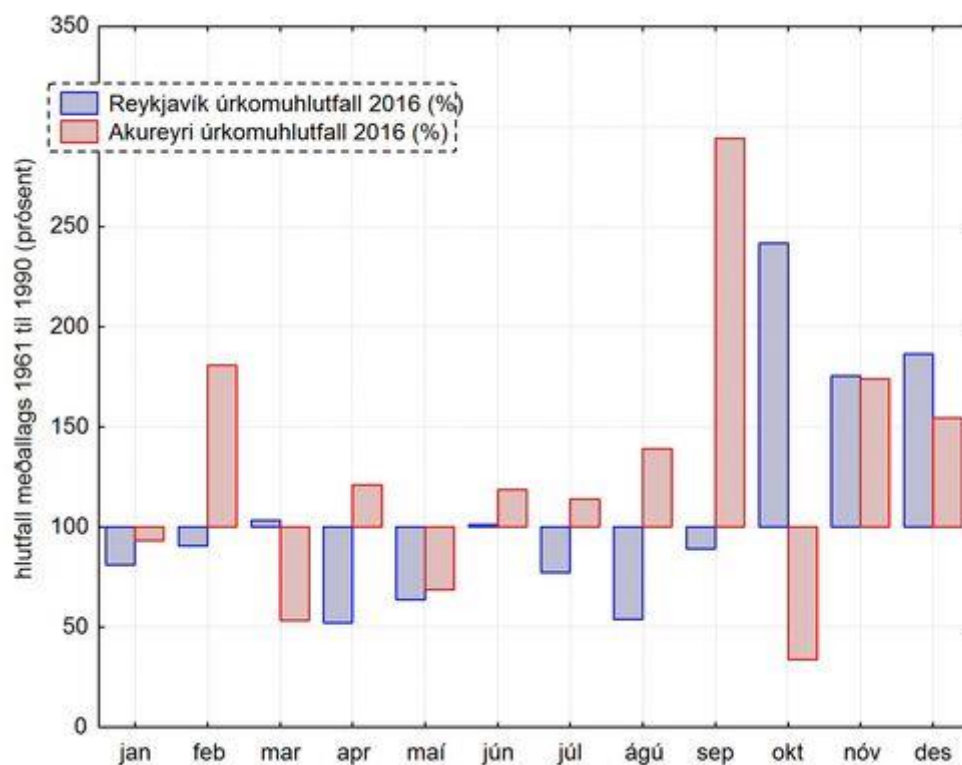
Úrkoma var ofan meðallags árána 1971 til 2000 um meginhluta landsins, en mjög nærri meðallagi síðustu tíu ára (sjá annars töflu).

stöð	ársúr	hlut f7100 %	hlutf 0615 %	mest d.	úrkd	úrkd>=1	alhv	alautt
Reykjavík	933,9	113,6	104,5	31,1	227	153	51	286
Korpa	1115,3	112,8	99,4	43,8	229	165	70	260
Stafholtsey	750,7	99,0	87,5	17,7	200	147	43	282
Stykkishólmur	806,2	113,7	103,2	35,6	212	131	48	302
Brjánslækur	1078,4	92,1	96,3	34,0	168	127	61	255
Lambavatn	1068,0	109,9	115,5	53,0	206	149	#	#
Hólar í Dýrafirði	1336,0	107,3	#	53,0	229	152	65	219
Litla-Ávík	943,3	#	105,2	63,0	229	151	81	238
Hraun á Skaga	450,1	87,4	82,8	25,4	173	96	80	242
Bergstaðir	534,9	115,0	116,0	109,1	186	90	80	254

Litla-Hlíð	356,2	93,6	93,0	14,5	170	88	88	248
Skeiðsfoss	953,9	99,8	103,5	37,7	178	114	142	171
Sauðanesviti	844,1	97,9	91,0	51,6	219	129	67	220
Akureyri	629,2	121,4	107,1	32,5	191	109	94	251
Lerkihlíð	658,3	84,2	77,8	30,0	196	110	120	175
Mýri	464,9	106,3	92,0	44,1	157	92	109	203
Reykjahlíð	484,2	107,5	71,6	24,6	176	110	#	#
Grímsstaðir	444,3	126,5	107,1	61,4	194	123	39	267
Dalatangi	1649,0	110,0	98,4	62,3	257	162	57	289
Höfn í Hornafirði	1718,6	128,1	#	77,6	225	166	48	316
Vatnsskarðshólar	1851,3	113,7	107,7	62,3	247	181	48	266
Hjarðarland	1349,8	100,7	99,6	67,3	209	157	59	267
Írafoss	2159,5	119,0	109,1	102,8	168	161	74	242
Keflavíkurflugvöllur	1147,3	102,9	107,2	48,8	243	176	31	297

Ársúrkoma (mm) í fyrsta dálki. (2) Hlutfall miðað við 1971-2000 (samanburður næst við fleiri stöðvar þetta tímabil heldur en 1961-1990). (3) Hlutfall miðað við árin 2006 til 2015 (nýliðinn áratug). (4) Sólarhringshámarksúrkoma (mm). (5) Fjöldi úrkomudaga. (6) Fjöldi daga með úrkomu 1,0 mm eða meira. (7) Fjöldi alhvíttra daga. (8) Fjöldi alauðra daga.

Úrkoman í Reykjavík mældist 933,9 mm, 14 prósent ofan meðallags árána 1971 til 2000, en 5 prósent ofan meðallags síðustu tíu ára. Á Akureyri mældist úrkoman 629,2 mm, 21 prósent ofan meðallags 1971 til 2000, og 7 prósent ofan meðallag síðustu tíu ára. Á Dalatanga mældist úrkoman 1649,0 mm, um 10 prósent umfram meðallag árána 1971 til 2000.



*Í Reykjavík var úrkoma ýmist rétt við meðallag eða undir því fyrstu átta mánuði ársins, en langt umfram meðallag síðustu þrjá mánuðina. Á Akureyri (rauðar súlur) var úrkoma mikil í febrúar, nóvember og desember, en sérlega mikil í september. Október var þar fremur þurr.*

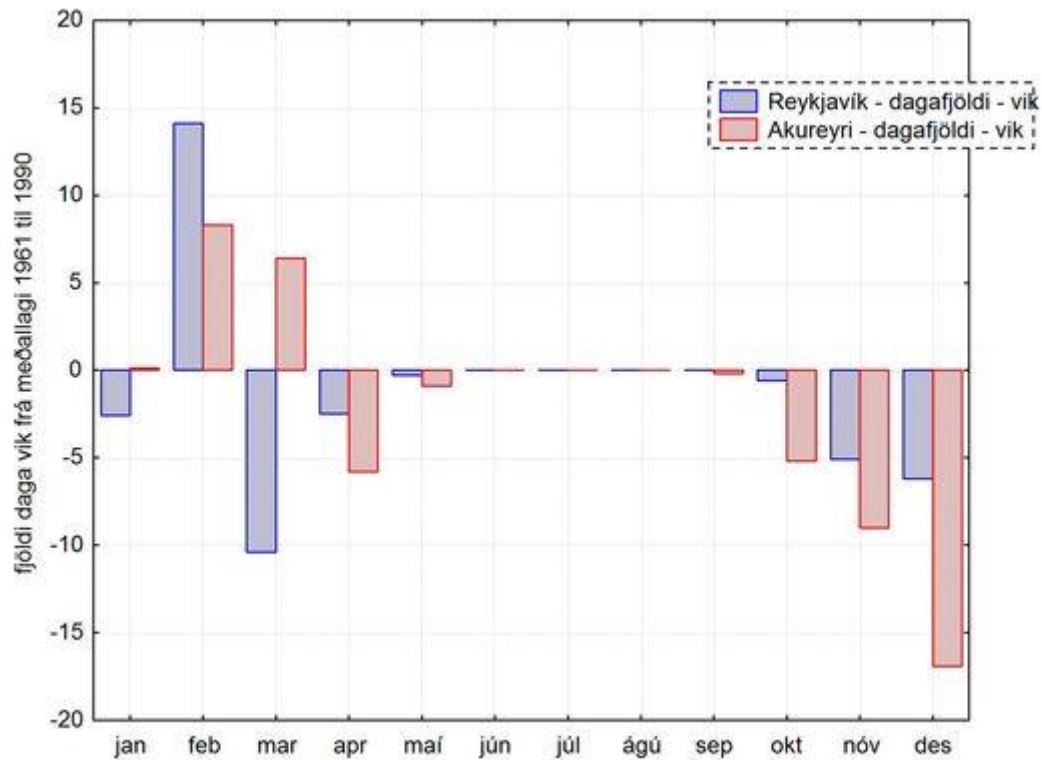
Dagar þegar úrkoma mældist 1 mm eða meiri í Reykjavík voru 153, þ.e.a.s. 5 fleiri en að meðaltali 1961 til 1990, og hafa ekki verið færri síðan 2010 (þá aðeins 109). Á Akureyri voru slíkir dagar 109 nú, sex fleiri en í meðalári.

Mesta sólarhringsúrkoma ársins á mannaðri stöð mældist 157,3 mm á Nesjavöllum þann 12. október – að vísu óstaðfest mæling, en daginn eftir mældust þar 149,2 mm. Mest mældist sólarhringsúrkoman í Reykjavík 31,1 mm, 6. október, en mest 32,5 mm á Akureyri þann 25. september.

## **Snjór**

Veturinn 2015 til 2016 var snjóbungur framan af í Reykjavík, snjór var óvenjumikill í desember 2015 og einnig í febrúar 2016, janúar var í ríflegu meðallagi hvað þetta varðar, en mars var aftur á móti mjög snjóéttur. Haustið var svo með snjóléttasta móti. Alhvítir dagar í mánuðunum desember til mars voru 6 fleiri en að meðaltali 1971 til 2000. Alhvítir dagar árið í heild voru 14 færri en í meðalári.

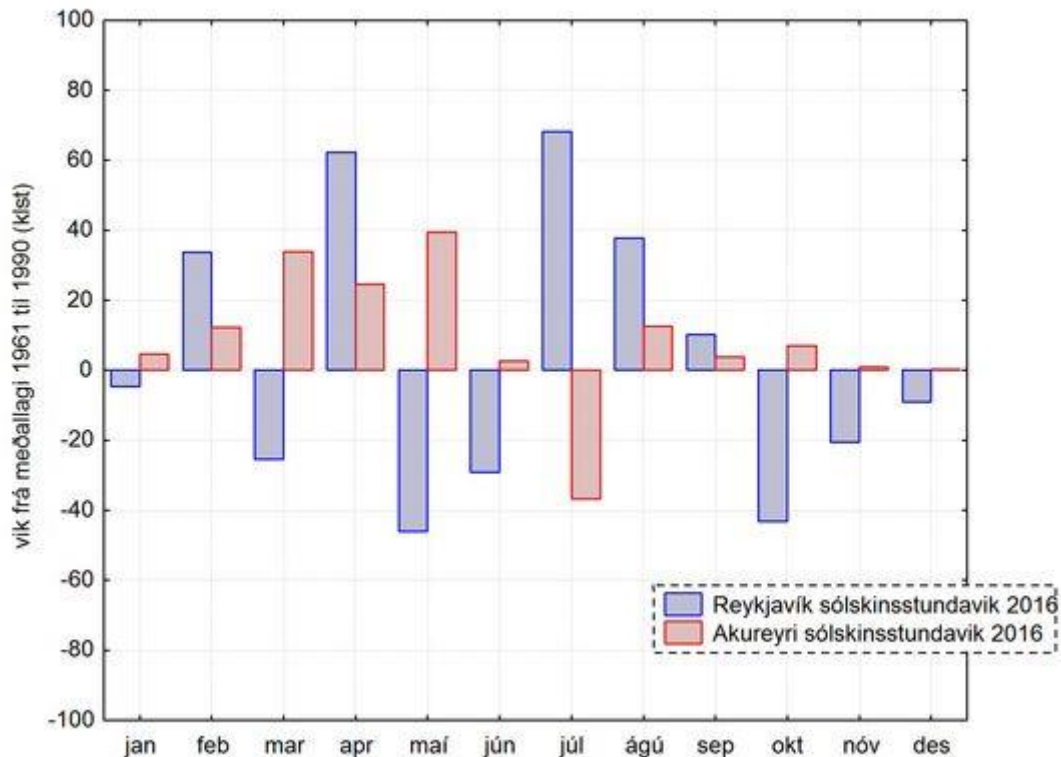
Snjóalög voru einnig undir meðallagi á Akureyri. Alhvítir dagar ársins 2016 á Akureyri urðu 94 og er það 24 færri en í meðalári 1971 til 2000, munar þar mest um snjólétta nóvember og desember. Mest snjódýpt á árinu mældist 160 cm við Skeiðsfossvirkjun þann 10. og 11. febrúar.



Myndin sýnir hversu fjöldi alhvítra daga vék frá meðallagi á Reykjavík og Akureyri mánuði ársins. Sumarið er snjólaust að vanda. Alhvítu dagarnir voru mun fleiri en að meðallagi í febrúar á báðum stöðvum, og í mars á Akureyri. Mars var hins vegar snjóléttur í Reykjavík. Síðustu mánuði ársins var snjór mun minni en venja er á stöðvunum báðum.

## Sólskinsstundir

Sólskinsstundir mældust 1302,2 í Reykjavík, 34 fleiri en í meðalári 1961 til 1990, en aftur á móti 142 færri en að meðallagi síðustu tíu ár. Á Akureyri var árið sólríkt, sólskinsstundirnar mældust 1150,0 eða 105 fleiri en að meðaltali 1961 til 1990 og 94 fleiri en að meðaltali síðustu tíu ár. Var þetta næstsólríkasta ár aldarinnar á Akureyri.

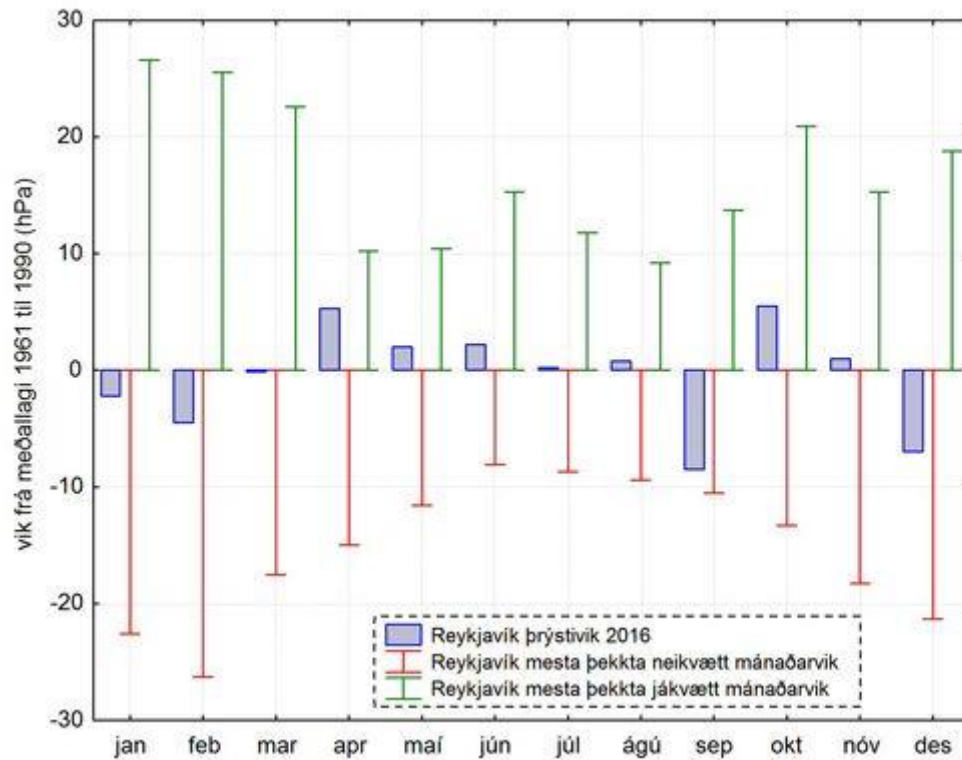


Mjög sólríkt var í Reykjavík í apríl og júlí (bláar súlur), en fremur sólarrýrt í maí, júní og október. Sólarlítið var í júlí á Akureyri (rautt) en annars var sólskinsstundafjöldi þar yfirleitt yfir meðallagi eða nærri því.



# Loftþrýstingur

Meðalloftþrýstingur í Reykjavík var 1005,5 hPa og er það 0,4 hPa undir meðallagi áranna 1961 til 1990.

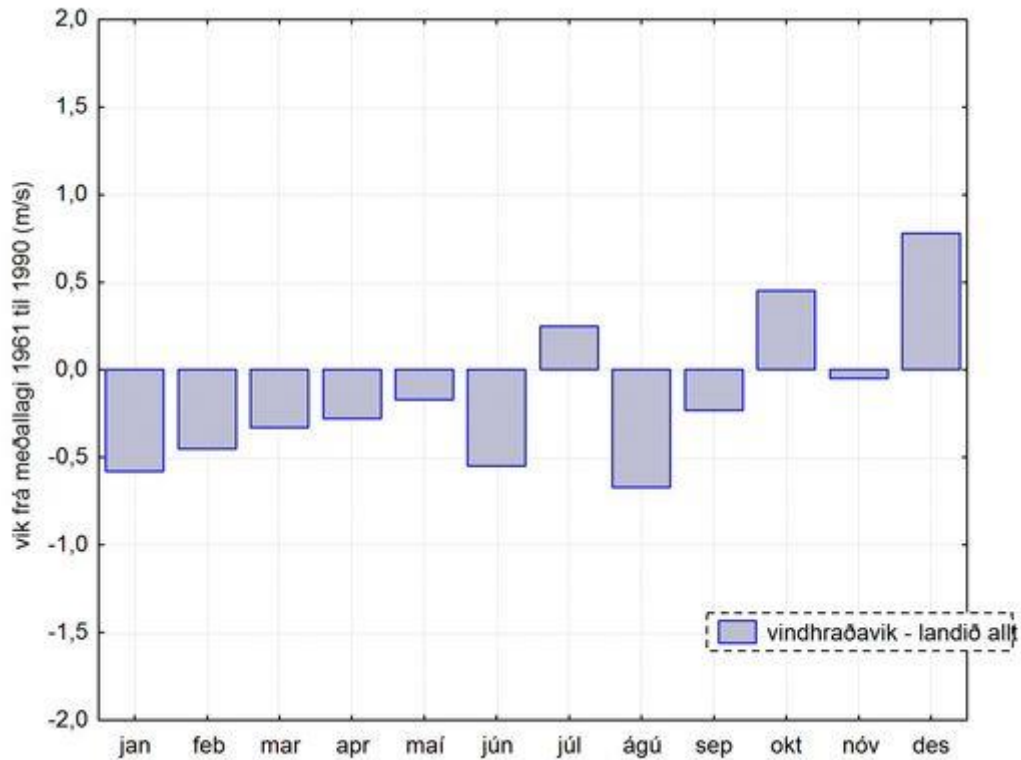


*Þrýstingur vék ekki svo mjög frá meðallagi í einstökum mánuðum ársins 2016. Var þó óvenjulágur í september.*

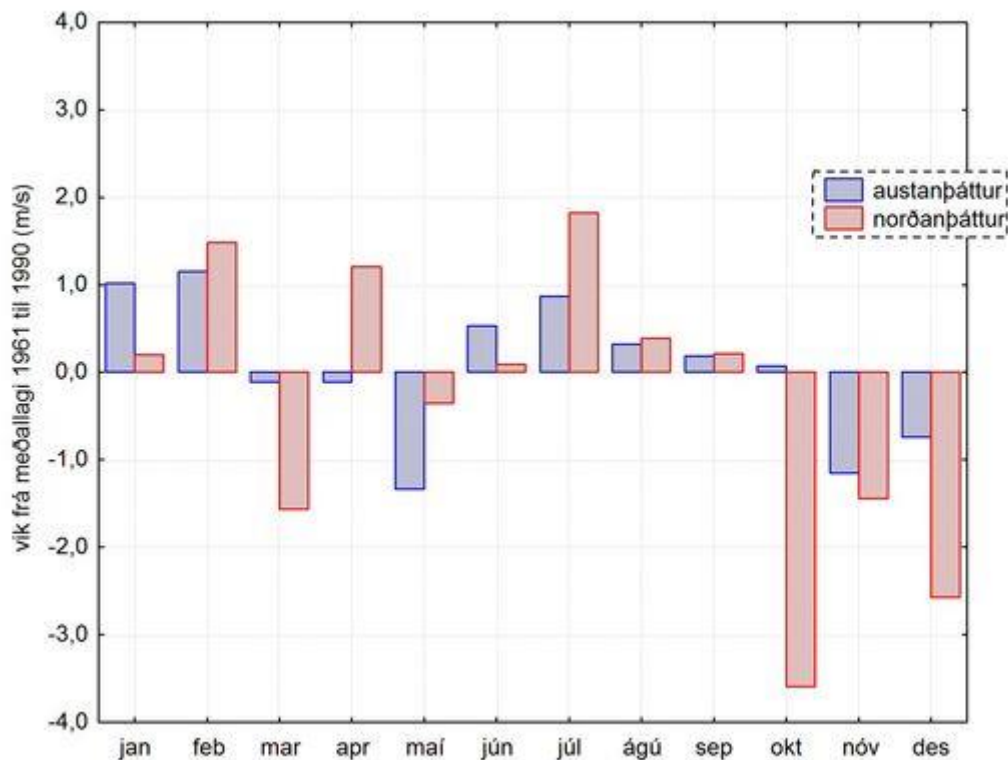
Hæsti þrýstingur ársins mældist 1040,1 hPa á Reykjavíkurlugvelli 31. desember en lægstur á Gufuskálum 20. desember, 944,1 hPa.

## Vindhraði og vindáttir

Vindhraði var undir meðallagi og stormdagar færri en í meðalári á landsvísu.



Vindhraði var undir meðallagi áranna 1961 til 1990 fyrstu sex mánuði ársins, og einnig í ágúst og september. Hann var lítillega yfir því í júlí og október og nokkuð yfir í desember. Árið í heild telst hægviðrasamt.



Allar vindathuganir á skeytastöðvum eru þáttaðar í austur- og norðurstefnur, mánaðameðaltöl reiknuð og borin saman við meðalvindvigna árána 1961 til 1990. Austlægar og norðlægar áttir fá jákvæð gildi, vestlægar og suðlægar neikvæð. Norðlægar áttir (rauðar súlur) voru ríkjandi í febrúar, apríl og júlí, en suðlægar í mars og svo aftur síðustu þrjá mánuði ársins. Vestanáttir voru tíðari en í meðalári í maí, nóvember og desember, en austlægar fyrstu tvo mánuðina og einnig í júlí.

## Lauslegt yfirlit um einstaka mánuði

### Janúar

Tíð telst fremur hagstæð; hiti var víðast hvar rétt ofan meðallags árána 1961 til 1990 en neðan meðallags síðustu tíu ára. Kalt var í veðri inn til landsins á landinu norðanverðu. Úrkoma var undir meðallagi um meginhluta landsins, og á fáeinum stöðvum um landið norðvestanvert var þetta þurrasti janúar um langt skeið.

### Febrúar

Kalt var í veðri, sérstaklega inn til landsins. Víða var snjóþungt, en vindar voru oftast hægir þannig að samgöngur gengu lengst af greiðlega. Úrkoma var yfir meðallagi um landið norðaustan- og austanvert en nærri meðallagi eða lítillega undir því um landið suðvestan- og vestanvert. Þó almennt væri með hægviðrasamara móti í mánuðinum gerði samt tvö umtalsverð illviðri, af austri þann 4. og 5. og af suðaustri og síðar suðvestri og vestri þann 15. til 16. Í veðrinu þann 15. til 16. féllu ársvindhraðamet á sjálfvirkum stöðvunum á Skjaldþingsstöðum (athugað frá 2006), á Bíldudal (athugað frá 1998) og á Gjögurflugvelli (athugað frá 1994). Febrúarvindhraðamet féllu að auki á allmörgum stöðvum í sama veðri, m.a. á Möðruvöllum í Hörgárdal þar sem athugað hefur verið í nær 20 ár. Einnig féllu mánaðarmet í veðrinu þann 4. til 5., þar á meðal í Skaftafelli, á Siglunesi og á Gagnheiði, en á

báðum fyrrnefndu stöðvunum hefur verið athugað sjálfvirkrt síðan 1995, en ríflega ári lengur á Gagnheiði.

### **Mars**

Tíðarfar var hagstætt að mestu; lengst af var hlýtt í veðri – að slepptum fáeinum dögum í upphafi mánaðarins og enda hans. Nokkuð illviðrasamt var í fáeina daga um miðjan mánuð en tjón varð ekki víða. Þó almennt væri með hægviðrasamara móti í mánuðinum gerði mikil illviðri dagana 12. til 14. samfara því að tvær lögðir gengu til norðurs skammt fyrir vestan land. Í fyrri lögðinni var suðvestanáttin hörðust en sunnanátt í þeirri síðari. Tjón varð mest á Vestfjörðum.

### **Apríl**

Tíðarfar var hagstætt að mestu, hiti var vel ofan meðallags 1961 til 1990, en þó var að tiltölu kaldara um landið austanvert heldur en í öðrum landshlutum. Úrkoma var mikil austast á landinu en þurrviðrasamt og sólríkt um landið vestanvert. Snjór var víðast hvar minni en í meðalári nema inn til landsins á Norðausturlandi.

### **Mái**

Tíðarfar telst hagstætt; þurrkur háði þó víða gróðri langt fram eftir mánuði. Í síðustu vikunni rigndi óvenjumikið á Snæfellsnesi og á sunnanverðum Vestfjörðum. Hiti var ofan meðallags 1961 til 1990 en þó var að tiltölu kaldara um landið suðvestanvert heldur en í öðrum landshlutum. Þrátt fyrir þurrviðri var veður heldur þungbúið lengst af um landið sunnan- og vestanvert. Snjóþungt var sums staðar inn til landsins á Norðausturlandi langt fram eftir mánuði en annars var víðast hvar snjólítið eða snjólaust í byggðum. Snjórinn norðaustanlands var að mestu fyrningar vetrarins en þó gerði þar töluverða hríð snemma í mánuðinum sem nægði til að snjódýptarmet maímánaðar féllu bæði á Grímsstöðum á Fjöllum (86 cm) og í Reykjahlíð (62 cm).

### **Júní**

Tíð var hagstæð, þurrkur háði sums staðar gróðri fram eftir mánuði – en þegar upp var staðið varð úrkoma nærri meðallagi. Mjög hlýtt var í mánuðinum um nær allt land, á hálendinu er þetta hlýjasti júní síðan mælingar hófust þar fyrir rúmri hálfri öld og um meginhluta landsins er mánuðurinn í hópi þriggja til sjö hlýjustu júnímánaða frá upphafi mælinga. Sólskinsstundir voru venju fremur fáar suðvestanlands.



*Dyrfjöll og Stórirurð. Ljósmynd: Oddur Sigurðsson.*

### **Júlí**

Tíð var talin sérlega hagstæð um landið sunnan- og vestanvert en nyrðra var hún daufari og jafnvel talin óhagstæð á stöku stað. Mánuðurinn telst þó veðragóður um land allt og lítið var um illviðri. Úrkoma var með allra mesta móti sums staðar austast á landinu en víðast hvar nokkuð eða talsvert undir meðallagi vestanlands. Sólskinsstundir voru vel yfir meðallagi suðvestanlands. Úrkoma var óvenjumikil allra nyrst á Austfjörðum, sums staðar á Héraði og í Vopnafirði; hefur t.d. ekki mælst meiri í júlí á Desjarmýri og á Skjaldbingsstöðum.

### **Ágúst**

Tíð var talin hlý og hagstæð um mikinn hluta landsins og úrkoma var víðast hvar undir meðallagi að magni til. Sólskinsstundir voru í ríflegu meðallagi suðvestanlands. Fyrsta vika mánaðarins var fremur svöl en síðan gerði mjög góðan hlýindakafli sem stóð nærri því til mánaðamóta.

### **September**

Úrkomusamt var víða norðaustan- og austanlands og sömuleiðis norðantil á Vestfjörðum en að öðru leyti var tíð talin hagstæð. Óvenjuhægviðrasamt var lengst af. Nokkrar frostnætur komu inn til landsins en víðast hvar var alveg frostlaust allan mánuðinn og ber óskemmd til mánaðamóta. Uppskeyra úr gördum var víðast góð.

### **Október**

Októbermánuður var sérlega hlýr og víða á landinu sá hlýjasti síðan mælingar hófust. Tíð var mjög hagstæð um mestallt land, en rigningar þóttu ganga úr hófi sums staðar á Suður- og Vesturlandi. Á nokkrum stöðvum var þetta úrkomusamasti októbermánuður sem vitað er um. Mánuðurinn var alveg frostlaus víða við strendur landsins og telst það óvenjulegt. Þetta er

næsthlýjasti október sem vitað er um í Reykjavík, lítillega hlýrra var 1915, en munurinn í raun ómarktækur. Á Akureyri var meðalhitinn 7,5 stig, 4,5 stigum ofan meðallags 1961 til 1990 og 4,2 stigum ofan meðallags síðustu tíu ára. Þetta er einnig næsthlýjasti október á Akureyri, heldur hlýrra var í október 1946. Í Stykkishólmi var meðalhitinn 7,9 stig, sá hæsti nokkru sinni í október, mælingar í október ná aftur til ársins 1846. Úrkoman í Reykjavík mældist 206,9 mm, það langmesta sem vitað er um í október og ríflega tvöföld meðalúrkoma, næstmest mældist 1936, 180,8 mm. Úrkoma hefur aðeins þrisvar sinnum mælst meiri í einum mánuði í Reykjavík. Það var í nóvember 1993 (259,7 mm), febrúar 1921 (242,3 mm) og í nóvember 1958 (212,1 mm).

### **Nóvember**

Hlýtt var á landinu í nóvember. Mjög úrkomusamt var sunnanlands og nyrðra var úrkoma einnig ofan meðallags víða. Tíð var talin mjög hagstæð og veðragóð um mikinn hluta landsins, en veður var samt harla þungbúið og drungalegt lengst af.

### **Desember**

Tíð var lengst af hagstæð og samgöngur greiðar nema fáeina daga undir lok mánaðar. Óvenjuhlýtt var í veðri og um austanvert landið var mánuðurinn sums staðar sá hlýjasti frá upphafi mælinga og í hópi þeirra hlýjustu um land allt. Úrkomusamt var og dimmt. Ekki var mikið um illviðri að undanskildum fáeinum hvössum dögum undir lok mánaðarins og urðu þá nokkrar samgöngutruflanir. Þá kólnaði nokkuð og var snjór á jörðu um allt land að kalla yfir jólahátíðina. Þann snjó tók þó fljótt upp aftur.

### **Skjöl fyrir árið**

[Ársmeðalhiti sjálfvirkra stöðva 2016 \(textaskjal\)](#)