

Örnefnaskráning í Dalabyggð

IX. Hluti – Skarð



Hulda Birna Albertsdóttir

Desember 2013

NV nr. 32-13

Útdráttur

Örnefnaskráning í Dalabyggð er samstarfsverkefni Náttúrustofu Vestfjarða, Breiðafjarðarnefndar og Dalabyggðar og hófst 2010.

Markmið verkefnisins er að skrá jarðir sem liggja að sjó í Breiðafirði og eru í Dalabyggð.

Í verkefninu felst að ræða við heimildamenn og staðsetja örnefni á tiltekinni jörð á stafrænt landupplýsingarkort (GIS). Örnefnaskrár Stofnunar Árna Magnússonar í íslenskum fræðum eru notaðar sem grunnheimild.

Alls voru skráð 173 örnefni á kort af 279 sem skráð hafa verið í Örnefnaskrá Stofnun Árna Magnússonar í landi Skarðs. Þar af voru 75 örnefni í eyjum í landi Skarðs sem ekki var farið í að staðsetja á loftmynd vegna þess að ekki var hægt að fara út í eyjarnar að svo stöddu.

Boðleiðum í Skarðshreppi er lýst, en það eru leiðir sem fólk bar leitarseðla og fundarboð eftir.

Efnisyfirlit

ÚTDRÁTTUR	2
EFNISYFIRLIT	3
MYNDASKRÁ	4
INNGANGUR	5
AÐFERÐIR	6
SKARÐ	7
SKRÁNING ÖRNEFNA Á SKARÐI	8
ÖRNEFNI SKARÐS	13
ÖRNEFNI Á ÖRFIRISEYJUM	55
AÐRAR EYJUR OG SKER INNAN SKARÐS	59
KORT 1	74
KORT 2	75
KORT 3	76
KORT 4	77
KORT 5	78
BOÐLEIÐIR Í SKARÐSHREPPI	79
UMRÆÐUR	80
ÞAKKIR	80
HEIMILDIR	81

Myndaskrá

Mynd 1. Skarð.	7
Mynd 2. Skarðsstöð til hægri við sjó.	13
Mynd 3. Villingadalur.	14
Mynd 4. Skarðsá.	15
Mynd 5. Nokkur örnefni í landi Skarðs.	16
Mynd 6. Hluti af örnefnum á Skarði.	40
Mynd 7. Hrískinnarfjall.	46
Mynd 8. Strangilækur.	51
Mynd 9. Stóra – Örfirisey.	54

Inngangur

Örnefnaskráning í Dalabyggð var verkefni unnið af Náttúrustofu Vestfjarða í samstarfi við Breiðafjarðarnefnd og Dalabyggð. Markmiðið var að taka jarðir sem liggja að sjó í Breiðafirði, en í einstaka tilvikum voru teknar jarðir með sem lágu ekki að sjó.

Örnefnaskráning hófst sumarið 2010 þar sem skráðar voru fornleifar á tveimur jörðum samhliða örnefnaskráningunni. Sóley Valdimarsdóttir, umhverfisskipulagsfræðingur sá um örnefnaskráninguna þangað til í október 2010 en þá tók Hulda Birna Albertsdóttir, umhverfisskipulagsfræðingur við skráningunni.

Í þessari skýrslu verður fjallað um örnefni á landi Skarðs er þetta níundi hluti verkefnisins. Búið er að taka fyrir: Ólafsdal (Hulda Birna Albertsdóttir 2010), Stóra og Litlaholt (Hulda Birna Albertsdóttir 2012a), Tjaldanes og Lambanes (Sóley Valdimarsdóttir og Hulda Birna Albertsdóttir 2012), Innri Fagradal og Fagradalstungu (Sóley Valdimarsdóttir og Hulda Birna Albertsdóttir 2012b), Ytri Fagradal (Hulda Birna Albertsdóttir 2013a), Heinaberg og Nýp (Hulda Birna Albertsdóttir 2013b), Klifmýri, Tinda og Búðardal (Hulda Birna Albertsdóttir 2013c) og Skarðá og Geirmundarstaði (Hulda Birna Albertsdóttir 2013d).

Í örnefnasafni Stofnunar Árna Magnússonar í íslenskum fræðum eru geymdar skrár yfir örnefni á flestum jörðum á Íslandi. Skrárnar skipta þúsundum og er sú elsta frá árinu 1910 (arnastofnun.is, sótt á vef þann 4.10.2010). Þessar skrár eru mikilvæg heimild m.a. um menningu, sögu, landsnyttjar og náttúrufar (m.a. Brink 1999). Einnig má halda því fram að þær séu hluti af menningar- og náttúruverðmætum. Örnefni sem varðveitast einungis í munnlegri geymd eiga á hættu að glatast þegar þörfin fyrir þau minnkar vegna breyttra aðstæðna (Guðrún Gísladóttir 1980). Því er mikilvægt að safna og staðsetja örnefni með hjálp staðkunnugra ásamt því að skrá niður merkingu þeirra, aldur og tilefni nafngiftar.

Skráðar voru niður boðleiðir í Saurbæjarhreppi og Skarðshreppi. Leitarseðlar voru fyrst og fremst sendir með þessum hætti á milli staða en einnig einstaka fundarboð. Í þessari skýrslu verður einungis talað um boðleiðir í Skarðshreppi þar sem Skarð var hluti af þeim hreppi.

Aðferðir

Skráningin byggir fyrst og fremst á leiðbeiningum um örnefnaskráningu frá Stofnun Árna Magnússonar. Skráning á vettvangi er með aðstoð heimildarmanna. Aðrir þættir eru t.d. heimildaöflun, frágangur, kortagerð og fleira.

Örnefnasafn Stofnunar Árna Magnússonar í íslenskum fræðum var aðal heimild verkefnisins. Fundað var með heimildarmönnum þar sem þeir voru beðnir að lesa yfir örnefnaskrá Stofnunar Árna Magnússonar og staðsetja þau jafnóðum á útprentaða loftmynd. Heimildarmenn voru einnig beðnir um að koma með athugasemdir eða viðbætur við núverandi örnefnaskrá. Sérstaklega var reynt að fá útskýringar á örnefnum sem ekki höfðu augljósa merkingu. Í þeim tilvikum þar sem ekki var hægt að staðsetja örnefni nákvæmlega á loftmynd var farið á staðinn og tekinn GPS-staðsetningahnit í isnet93 hnitakerfinu og eru staðsetningar í skýrslu alltaf skráðar í austur og norður. Teknar voru ljósmyndir þar sem sá möguleiki var fyrir hendi.

Skráning boðleiða fól í sér að fá heimildamenn til að lýsa boðleiðunum og þær voru svo ritaðar niður.

Frágangur á gögnum fól í sér að færa staðsetningu örnefnanna inn á stafrænan loftmyndagrunn. Með því fékkst nákvæm staðsetning á þeim örnefnum sem merkt voru beint á útprentuðu loftmyndina. Niðurstöður gáfu af sér kort með örnefnum innan hvernar jarðar sem og örnefnalista sem greint er frá í þessari skýrslu.

Loftmyndir sem notaðar voru eru teknar í 2000 m hæð og eru frá árinu 2003. Myndirnar eru í eigu Dalabyggðar, en keyptar frá Loftmyndum ehf. Viðtöl við heimildarmenn voru tekin upp með Olympus VN-5500PC upptökutæki. Ljósmyndir voru teknar á stafrænar myndavélar af gerðinni Canon Ixus 960IS og Canon EOS 500D og eru í eigu Náttúrustofu Vestfjarða/ljósmyndara, sem í þessu tilviki var Hulda Birna Albertsdóttir, nema annað sé tekið fram. GPS-staðsetningarpunktar voru teknir með Garmin 60CSx. Frágangur gagna fól í sér gerð stafrænna korta í Microstation v8i.

Skarð

Eitt elsta og þekktasta höfuðból landsins, staðsett í fyrri Skarðshreppi – nú í Dalabyggð og ekki er vitað um neina jörð, sem hefur verið eins lengi í ábúð sömu ættar og þessi (Sbr. Ritgerð prófastsins Ólafs Lárussonar í „Byggð og saga“.) Kirkja er komin hér mjög snemma og varð auðug að löndum og lausum aukum. Hefur þegar verið talað um Rauðseyjar og Rúfeyjar, sem um langan aldur tilheyrðu Skarði (Árni



Mynd 1. Skarð.

Björnsson, 2011). Nokkrar hjálegur voru nefndar árið 1703 (Árni Magnússon og Páll Vídalín, 1938) og verða þær taldar upp hér á eftir í upptalningu örnefna.

Fræg handrit hafa verið kennd við Skarð og þar má nefna Skarðsbók, lögbókina Jónsbók og Skarðsbók postulasögu. Uppgangur staðarins hefst fyrir alvöru á 14. og 15 öld og tengist greinilega þeirri viðskiptabyltingu sem hófst þegar fiskur varð helsta útflutningsvara landsmanna og leigugjald fyrir uppsátur erlendra fiskimanna mikil tekjulynd, en Skarðsverjar áttu fjölda lendingarstaða víða um Breiðafjörð (Árni Björnsson, 2011).

Bærinn að Skarði stendur hátt í brekku í hvammi ofarlega í túni; er þaðan viðsýnt í góðu veðri og sér út um eyjar lengra en augað eygir heiman að. En á landi afmarkast landið af aðliggjandi löndum. Verða merkin tekin jafnóðum og að þeim kemur. Skarð hefur verið skipt upp í Skarð1, Skarð 2, Manheima og Geirmundastaði í dag og verða Skarð 1 og Skarð 2 og Manheimar tekin fyrir hér, en Geirmundastaðir er lýst með Skarðsá í áttunda hluta þessa verkefnis.

Skarð 1 eiga hjónin Kristinn Jónsson og Þórunn Hilmarsdóttir. Á Manheimum búa Ólafur Eggertsson og Svava Hjartardóttir. Skarð 2 eiga systkinin Ólafur Eggertsson og Elínborg Eggertsdóttir saman en Ólafur nýttar jörðina.

Örnefnunum safnaði og skráði Kristinn Indriðason og Lúðvík Kristjánsson í örnefnaskrá Stofnun Árna Magnússonar, sem er aðalheimild verkefnisins. Kristinn Jónsson, Þórunn Hilmarsdóttir og Ólafur Eggertsson fóru með skýrsluhöfundum yfir þessar skrár og staðsettu örnefni á loftmynd.

Skráning örnefna á Skarði

Í örnefnaskrá Stofnunar Árna Magnússonar í íslenskum fræðum hafa örnefnum verið gefin raðnúmer eftir því hvar þau koma fyrir í lýsingu hverrar jarðar. Hér eru örnefnin látin halda þeim númerum og ný örnefni fá oftast númer í framhaldi af því síðasta. Í einstaka tilvikum var nýju örnefni gefið sama númer og annað sem fyrir var á listanum með viðbótinni *a og/eða b* fyrir aftan. Var þetta gert þar sem nýtt örnefni tengdist eldra nafni. Í skráningarlista hér á eftir eru örnefnin fyrst talin upp í stafrófsröð en á eftir fylgja nánari upplýsingar um hvert og eitt í númeraröð. Örnefnin eru svo staðsett á loftmynd á kort 1 til 5 þar sem örnefnið er staðsett á neðri vinstri hlið letursins sem fylgir því.

Akurgerði 51	Brúarflói 87
Akurgerðisholt 52	Bæjareyjarhaus 258
Andakeldubörð 93	Bæjareyjarstöng 259
Andakelda 94	Bæjareyjarsker 264
Andri 248	Bæjarvogur 251
Arasker 204	Byrgisflögur 225
Ármót 116	Börð 32
Ármótabrekkur 115	Dagmálasteinn 136
Ármótaflói 124	Dauðmannshvammur 202
Barmur 02a	Dauðmannsvörður 205a
Baulukrókur 16	Draugakinn 236
Biskupsmyri 75	Draumaklettur 100
Bollabrekka 104	Dugandisklettur 232
Borgir 139	Dýjahvammur 157
Botnar 122	Efra-Staðarholt 49
Bóndavarða 105	Efstivöllur 08
Brattaból 276	Einbúi 30
Brimilshólmaflaga 235	Einbúakelda 31
Brimilshólmi 234	Eldhúsbarð 281
Brimnes 67	Eyri 273
Brókargil 152	Eyrar 43

Brókargilslægðir 153	Fauskhóll 123
Fit 195a	Hólavötn 162
Fjalldalshólar 149	Hóley 242
Fjalldalur 146	Hrískinnarfjall 154
Fjósflaga 282	Hrískinnarskott 155
Fjóshluti 15	Hrísluvarða 138
Fjósvað 18	Hrísluvörðuflooi 137
Flaga 178	Hryggir 175
Flaga 263	Húsaflögur 191
Flaga(n) 187	Húsakelda 41
Fóey 228	Húsamelar 71
Folaldshólmi 226	Húsatún 35
Fornastekkholt 92	Húsavegur 99
Fornastekksmelur 95	Hvannahólmi 229
Gamlivegur(inn) 27	Hvíldarboði 265
Geddunef 256	Hvíthólar 118
Geirmundastaðir 01a	Illþurrka 111
Glermannshóll 121	Illþurrukugil 108
Gósshólmi 176	Innriflögur 182
Grásteinn 135	Innríhaus 203
Grenborg 141	Jón Eggertsson 183
Grettisgjá 274	Jónsflaga 224
Grunn 284	Kattarurð 90
Grútarhússtangi 61	Kerlingarhólar 255
Græniblettur 36	Kiðey 188
Gvendarlækur 130	Kiðeyjarströnd 45
Hádegisskarð 126	Kiðhúsmóar 114
Hamraendar 81	Kirkjuhóll 11
Hamrar 80	Kirkjustétt 17
Hempuklettur 42	Klif 83
Hesthólmi 185	Klofvörðuholt 39

Hólar 07	Kolbeinsvöllur 14
Kot 166	Manheimabrekkur 129
Kot (á Örfiriseyjum) 195b	Manheimalaut 22
Kotflói 207	Manheimamóar 131
Kotgil 167	Manheimar 23
Kotgren 168	Manheimastekkur 127
Kothlíð 169	Manheimatindar 125
Kotvogshólmi 198	Manheimavöllur/Manheimatún19
Kotvogur 197	Marteinshvammur 200
Kristínarvík 257	Merkjadý 88a
Krókar 170	Miðey 179
Krókasker 211	Miðeyjarhólmi 180
Krókasund 218	Miðflói 283
Krókavararklettur 54	Miðhólar 280
Krókavör 53	Miðleiðarboði 237
Kvíar 10	Miðleiðarboði 221
Kvos 142	Miðsker 222
Lagnaðarsker 214	Miðvöllur 09
Lambatangi 196	Mjóni 277
Langabrekka 208	Móflói 47
Langey 231	Mógrafaflóir 96
Langeyjarboði 233a	Móholt 46
Langeyjarsker 233	Moskusból 278
Latsmagar 247	Mýrar 156
Latur 246	Náðarbrekkubarð 261
Leiti 33	Naust 60
Leynigötur/gata 134	Nautshlein 250
Litla- Ólafsey 209	Neðra-Staðarholt 63
Litla –Örfirisey 190	Nóratjörn 48
Lágaskarð 117	Norðurfjall/Norðurskarð 109

Norðurfjallsbrún 144	Sjónarhólgata 172
Norðurskarð 110	Skarð 112
Norðursker 223	Skarðsá 03
Norðursker 245	Skarðsárfoss 04
Norðurstykki 272	Skarðsbrekka 06
Norðurstykki 249	Skarðshlíð 91
Norðurvogur 252	Skarðshyrna 106
Oddaker 73	Skarðsnáma 79
Oddi 72	Skeljavík 74
Ormsnaust 69	Skjónadý 89
Ormspollur 59	Skjöldur 37
Ólafsey/Bæjarey 239	Skógargötur 133
Ólafseyjar 238	Skurðir 40
Ólafseyjarsker 210	Slakki 145
Paradís 113	Smjördalur 101
Prestbakki 26	Smjörhólar/ Smördallshólar 102
Rani 254	Sóleyjarstöng 260
Rauðseyjar 02b	Sólveigarflöt 24
Rif 177	Spillir 184
Rúfeyjar 02c	Staðarflói 44
Sandsker 244	Staðarhólmar 58
Sandsker 215	Staðarrif 50
Sel/Villingadalssel 159	Staðartangar 64
Selbrún 164	Staðartún 56
Selhlíð 160	Stampasker 219
Seljagata/götur 132	Stangarsker 268
Siglingaflaga 213	Stekkjarklettur 97
Sigríðarhólmi 243	Stekkur 98
Silfurbrú 88	Stóraborg 140
Sjónarhóll 171	Stóraleiti 158

Stóra – Örfirisey 189	Torfholt 38
Stórhóll 271	Tröð/Traðarvöllur 12
Strangilækur 173	Tröllakvíar 206
Stöð 01	Túnvogur 57
Stöðvarvegur 29	Tónavör 62
Stöng 267	Urðhólmi 230
Suðurfjall 150	Varmavík 66
Suðurlönd 227	Vesturhaus 201
Suðurskarð 119	Villingadalsá 148
Suðurskarðsbrún 120	Villingadalur 02
Suðurtangi 253	Vogalæk 28
Suðurvogur 262	Vondagil 151
Súrhólmar 266	Votaberg 82
Súrhólmi 241	Ytra- Klifshorn 85
Surtabrandsvík 78	Ytri Arasker 205
Svartbakshólar 269	Ytriflögur 181
Svartbakskinn 275	Ytrihaus 199
Svartbaksmýri 270	Þjóðhildarsker 84
Svartbakssker 212	Þjófaurð 76
Sveinstóftir 68	Þjófaurðarklettur 77
Sæluvík 70	Þorskhausahlein 279
Sölvahólar 21	Þrígiljahlíð/Tvíhlíð 165
Tangabær 65	Þrældómsgat 217
Tangar 66a	Þrætupartur 86
Tindasker 220	Þröngvagata 174
Tjaldsker 216	Þvottabrekka/Þvottahvammur 05
Tófulág 107	Örfiriseyjaflaga /Flaga 192
Tungur 163	Örfiriseyjarhólmi / Hólmi 193

Örnefni Skarðs

Stöð 01

Staðsetning: A343391 N536563

Heimild: Örnefnaskrár Skarðs. Árni Magnússon og Páll Vídalín, 1938. Kristinn Jónsson, Þórunn Hilmarsdóttir, viðtal 13.9.2011.

Lýsing/ Staðhættir: Stöð var byggð 1703 og er hjálega frá Skarði. Vitað er hvar hún var. Hún mun hafa verið byggð nokkuð lengi en er nú í eyði. Neðan við Efra- Staðarholt, fyrir innan klettana, eftir að komið er niður fyrir Staðarrif. Þar er ágæt lending, og þar var verslunarstaður Skarðsstrendinga um tíma.

Kort: 1



Mynd 2. Skarðsstöð til hægri við sjó.

Geirmundastaðir 01a

Staðsetning: A344809 N535292

Heimild: Örnefnaskrár Skarðs. Árni Magnússon og Páll Vídalín, 1938. Kristinn Jónsson, Þórunn Hilmarsdóttir, viðtal 13.9.2011.

Lýsing/ Staðhættir: Byggðir 1703. Nú sjálfstætt býli. Haldið að þar hafi fyrst heimabærinn staðið. Skógur er þar til kola og eldiviðar. Túnið spillist stundum nokkuð með sandi, og engjar af vætu, fúa og keldur.

Kort: 3

Villingadalur 02

Staðsetning: A348815 N523626

Heimild: Örnefnaskrár Skarðs. Árni Magnússon og Páll Vídalín, 1938. Kristinn Jónsson, Þórunn Hilmarsdóttir, viðtal 13.9.2011.

Lýsing/ Staðhættir: Í eyði 1703, notað fyrir sel.

Kort: 2



Mynd 3. Villingadalur.

Barmur 02a

Staðsetning: A349274 N536127 (Ekki á korti vegna þess að hann er staðsettur svo langt í burtu frá öðrum örnefnum á korti)

Heimild: Örnefnaskrár Skarðs. Árni Magnússon og Páll Vídalín, 1938. Kristinn Jónsson, Þórunn Hilmarsdóttir, viðtal 13.9.2011.

Lýsing/ Staðhættir: Byggður 1703 en er ekki ennþá til. Rifhrís var notað til eldiviðar. Skógur er brúkaður til kolagjörðar í heimalandinu.

Rauðseyjar 02b

Staðsetning: Ekki á korti vegna skorts á heimildum.

Heimild: Örnefnaskrár Skarðs. Árni Magnússon og Páll Vídalín, 1938.

Lýsing/ Staðhættir: Byggður 1703 og fyrr og síðar, talið sér nú.

Rúfeyjar 02c

Staðsetning: Ekki á korti vegna skorts á heimildum.

Heimild: Örnefnaskrár Skarðs. Árni Magnússon og Páll Vídalín, 1938.

Lýsing/ Staðhættir: Byggðar 1703 og síðar, talin (svo) sér.

Skarðsá 03

Staðsetning: A345023 N535305

Heimild: Örnefnaskrár Skarðs. Árni Magnússon og Páll Vídalín, 1938. Kristinn Jónsson, Þórunn Hilmarsdóttir, viðtal 13.9.2011.

Lýsing/ Staðhættir: Áin rennur sunnan við bæinn og milli Manheimatúns og heimatúns. Hún dregst saman á Skarðinu, sem bærinn er kenndur við og rennur í fossi niður á láglendið.

Kort: 3



Mynd 4. Skarðsá.

Skarðsárfoss 04

Staðsetning: A345538 N535222

Heimild: Örnefnaskrár Skarðs. Kristinn Jónsson, Þórunn Hilmarsdóttir, viðtal 13.9.2011.

Lýsing/ Staðhættir: Þar sem Skarðsá dregst saman á Skarðinu rennur fossinn niður á láglendið.

Kort: 3

Þvottabrekka/Þvottahvammur 05

Staðsetning: A345561 N535211

Heimild: Örnefnaskrár Skarðs. Kristinn Jónsson, Þórunn Hilmarsdóttir, viðtal 13.9.2011.

Lýsing/ Staðhættir: Hvammur neðanvert við Skarðsárfoss.

Kort: 3



Mynd 5. Nokkur örnefni í landi Skarðs.

Skarðsbrekka 06

Staðsetning: A345561 N535389

Heimild: Örnefnaskrár Skarðs. Kristinn Jónsson, Þórunn Hilmarsdóttir, viðtal 13.9.2011.

Lýsing/ Staðhættir: Brekka sem tekur við inn af fossinum. Það er efsti hluti túnsins og er fyrir ofan húsið og veitir skjól fyrir austan- og jafnvel norðanáttinni líka.

Kort: 3

Hólar 07

Staðsetning: A345320 N535564

Heimild: Örnefnaskrár Skarðs. Kristinn Jónsson, Þórunn Hilmarsdóttir, viðtal 13.9.2011.

Lýsing/ Staðhættir: Taka við inn af Skarðsbrekku.

Kort: 3

Efstivöllur 08

Staðsetning: A345467 N535375

Heimild: Örnefnaskrár Skarðs. Kristinn Jónsson, Þórunn Hilmarsdóttir, viðtal 13.9.2011.

Lýsing/ Staðhættir: Efst í túninu, niður úr brekkunni.

Kort: 3

Miðvöllur 09

Staðsetning: A345420 N535384

Heimild: Örnefnaskrár Skarðs. Kristinn Jónsson, Þórunn Hilmarsdóttir, viðtal 13.9.2011.

Lýsing/ Staðhættir: Fyrir neðan Efstivöll, var vikuvöllur sem náði inn að Kvíum.

Kort: 3

Kvíar 10

Staðsetning: A345241 N535596

Heimild: Örnefnaskrár Skarðs. Kristinn Jónsson, Þórunn Hilmarsdóttir, viðtal 13.9.2011.

Lýsing/ Staðhættir: Rústir eftir mjaltakvíar, nú orðið innan túns.

Kort: 3

Kirkjuhóll 11

Staðsetning: A345450 N535322

Heimild: Örnefnaskrár Skarðs. Kristinn Jónsson, Þórunn Hilmarsdóttir, viðtal 13.9.2011.

Lýsing/ Staðhættir: Á Efstavelli er kirkjan og kirkjugarðurinn og neðan við kirkjuna er hóll sem heitir Kirkjuhóll.

Kort: 3

Tröð/Traðarvöllur 12

Staðsetning: Ekki til lengur, gömul hlaðin tröð.

Heimild: Örnefnaskrár Skarðs. Kristinn Jónsson, Þórunn Hilmarsdóttir, viðtal 13.9.2011.

Lýsing/ Staðhættir: Út frá Kvíunum.

Kolbeinsvöllur 14

Staðsetning: Ekki á korti vegna skorts á heimildum.

Heimild: Örnefnaskrár Skarðs.

Lýsing/ Staðhættir: Upp af Tröð. Þar var vikurvöllur.

Fjóshluti 15

Staðsetning: Ekki á korti vegna skorts á heimildum.

Heimild: Örnefnaskrár Skarðs.

Lýsing/ Staðhættir: Út af Kolbeinsvelli var Fjóshluti frá honum, upp með ánni.

Baulukrókur 16

Staðsetning: Ekki á korti vegna skorts á heimildum.

Heimild: Örnefnaskrár Skarðs.

Lýsing/ Staðhættir: Lægðin upp undir íbúðarhúsinu.

Kirkjustétt 17

Staðsetning: Ekki á korti vegna þess að hún sést ekki lengur.

Heimild: Örnefnaskrár Skarðs.

Lýsing/ Staðhættir: Forn Kirkjustétt sem liggur frá sáluhliðinu út og heim að íbúðarhúsinu. Stéttin er frá tíð Ólafar ríku, og sér aðeins fyrir henni. Sagt er að Ólöf hafi haft 50 enska þræla heima á Skarði. Segir Espólín, að hún sé brúlogð sem stræti utanlands. (Esp. II, 69) Stéttin er undir djúpu jarðlagi í dag og liggur frá kirkju og heim að gamla bænum sem er horfinn.

Fjósvað 18

Staðsetning: Ekki á korti vegna skorts á heimildum.

Heimild: Örnefnaskrár Skarðs.

Lýsing/ Staðhættir: Þar sem nú er vað yfir ána niður frá, var áður aðallega kúavað, og heitir það frá gamalli tíð Fjósavað.

Manheimavöllur/Manheimatún 19

Staðsetning: A345371 N535226

Heimild: Örnefnaskrár Skarðs. Kristinn Jónsson, Þórunn Hilmarsdóttir, viðtal 13.9.2011.

Lýsing/ Staðhættir: Hinu megin við Skarðsá er völlum heldur ofar en íbúðarhúsið, utan ár. Nú er búið að byggja hús á þessu túni, sem nefnt er Skarð II.

Kort: 3

Sölvahólar 21

Staðsetning: A345457 N535176

Heimild: Örnefnaskrár Skarðs. Kristinn Jónsson, Þórunn Hilmarsdóttir, viðtal 13.9.2011.

Lýsing/ Staðhættir: Innan og neðan við Manheimatún og húsin. Komin undir mold í dag.

Kort: 3

Manheimalaut 22

Staðsetning: A345419 535196

Heimild: Örnefnaskrár Skarðs. Kristinn Jónsson, Þórunn Hilmarsdóttir, viðtal 13.9.2011.

Lýsing/ Staðhættir: Ofan við Manheimavöll.

Kort: 3

Manheimar 23

Staðsetning: A345282 N534854

Heimild: Örnefnaskrár Skarðs. Kristinn Jónsson, Þórunn Hilmarsdóttir, viðtal 13.9.2011.

Lýsing/ Staðhættir: Talið að hjáleigan Manheimar hafi verið á Manheimalaut, og er hald manna, að hér hafi Ólöf geymt þræla sína, en við það er þetta að athuga að Manheimar eru komnir til sögunnar sem hjáleiga frá Skarði fyrr, en Ólöf ríka var til í þessum heimi. Byggðir 1703, virðist hafa verið gamalt býli, fór í eyði, en er nú búið að byggja upp og er á öðrum stað í dag. Skógur er til kola og eldiviðar. Hættur miklar fyrir fé af foröðum, vatn ber stundum á tún og annarstaðar.

Kort: 3

Sólveigarflöt 24

Staðsetning: A345345 N535096

Heimild: Örnefnaskrár Skarðs. Kristinn Jónsson, Þórunn Hilmarsdóttir, viðtal 13.9.2011.

Lýsing/ Staðhættir: Yst á Manheimavelli. Ekki er vitað við hvað hún er kennd, en vel gæti það verið Solveig Björnsdóttir, dáiin 1495, eða Solveig Þorleifsdóttir dáiin 1479, því báðar voru þær frá Skarði.

Kort: 3

Prestbakki 26

Staðsetning: Ekki á korti vegna þess að örnefnið er horfið.

Heimild: Örnefnaskrár Skarðs.

Lýsing/ Staðhættir: Gamalt býli niður frá túninu á Skarði. Í eyði 1703 og síðan. Olli nokkrum skaða fyrir heimajörðina. Þetta var byggt á 17. öld. Lengi hvíldi á henni 18 kr. Prestmata, sem var keypt af henni 1934.

Gamlivegur(inn) 27

Staðsetning: Ekki á korti vegna skorts á heimildum.

Heimild: Örnefnaskrár Skarðs.

Lýsing/ Staðhættir: Gamli vegurinn er gamli stöðvarvegurinn sem lá niður með Skarðsá ofan við Leitið, er síðar getur niður að Vogalæk.

Vogalæk 28

Staðsetning: Ekki á korti vegna skorts á heimildum.

Heimild: Örnefnaskrár Skarðs.

Lýsing/ Staðhættir: Staðsettur neðan við Börðin.

Stöðvarvegur 29

Staðsetning: A344892 N535726

Heimild: Örnefnaskrár Skarðs. Kristinn Jónsson, Þórunn Hilmarsdóttir, viðtal 13.9.2011.

Lýsing/ Staðhættir: Fyrir neðan Prestbakka.

Kort: 1

Einbúi 30

Staðsetning: A344930 N535643

Heimild: Örnefnaskrár Skarðs. Kristinn Jónsson, Þórunn Hilmarsdóttir, viðtal 13.9.2011.

Lýsing/ Staðhættir: Holt við Stöðvarveginn.

Kort: 1

Einbúakelda 31

Staðsetning: A344967 N535681

Heimild: Örnefnaskrár Skarðs. Kristinn Jónsson, Þórunn Hilmarsdóttir, viðtal 13.9.2011.

Lýsing/ Staðhættir: Varða á holtinu Einbúa, sem sést heiman frá bæ.

Kort: 1

Börð 32

Staðsetning: A344669 N535712

Heimild: Örnefnaskrár Skarðs. Kristinn Jónsson, Þórunn Hilmarsdóttir, viðtal 13.9.2011.

Lýsing/ Staðhættir: Fyrir neðan Einbúa, hallandi niður að láglandinu með sjónum.

Kort: 1

Leiti 33

Staðsetning: A344887 N535559

Heimild: Örnefnaskrár Skarðs. Kristinn Jónsson, Þórunn Hilmarsdóttir, viðtal 13.9.2011.

Lýsing/ Staðhættir: Út við Skarðsá, meðfram Börðunum.

Kort: 3

Grásteinn 34

Staðsetning: Ekki á korti vegna þess að örnefnið er horfið.

Heimild: Örnefnaskrár Skarðs.

Lýsing/ Staðhættir: Steinn í Börðunum, utan við veginn, neðan við Leitið.

Húsatún 35

Staðsetning: A344843 N536593

Heimild: Örnefnaskrár Skarðs. Kristinn Jónsson, Þórunn Hilmarsdóttir, viðtal 13.9.2011.

Lýsing/ Staðhættir: Ef farið er inn með sjónum frá Vogalæk, er Húsatún þar. Það er gamalt beitarhúsatún.

Kort: 1

Græniblettur 36

Staðsetning: A344650 N336450

Heimild: Örnefnaskrár Skarðs. Kristinn Jónsson, Þórunn Hilmarsdóttir, viðtal 13.9.2011.

Lýsing/ Staðhættir: Rétt hjá Húsatúni.

Kort: 1

Skjöldur 37

Staðsetning: A344668 N36491

Heimild: Örnefnaskrár Skarðs. Kristinn Jónsson, Þórunn Hilmarsdóttir, viðtal 13.9.2011.

Lýsing/ Staðhættir: Slétt grund, yst á Grænablett.

Kort: 1

Torfholt 38

Staðsetning: A345061 N536498

Heimild: Örnefnaskrár Skarðs. Kristinn Jónsson, Þórunn Hilmarsdóttir, viðtal 13.9.2011.

Lýsing/ Staðhættir: Holt upp af Skyldi, í Börðunum.

Kort: 1

Klofvörðuholt 39

Staðsetning: A345079 N536653

Heimild: Örnefnaskrár Skarðs. Kristinn Jónsson, Þórunn Hilmarsdóttir, viðtal 13.9.2011.

Lýsing/ Staðhættir: Inn og upp af Torfholti.

Kort: 1

Skurðir 40

Staðsetning: A345053 N536619

Heimild: Örnefnaskrár Skarðs. Kristinn Jónsson, Þórunn Hilmarsdóttir, viðtal 13.9.2011.

Lýsing/ Staðhættir: Innan þess eru smájarðföll sem kallast Skurðir.

Kort: 1

Húsakelda 41

Staðsetning: Ekki á korti vegna skorts á heimildum.

Heimild: Örnefnaskrár Skarðs.

Lýsing/ Staðhættir: Kelda inn af Skurðum, inn við Húsatún.

Hempuklettur 42

Staðsetning: A345157 N536212

Heimild: Örnefnaskrár Skarðs. Kristinn Jónsson, Þórunn Hilmarsdóttir, viðtal 13.9.2011.

Lýsing/ Staðhættir: Stakur klettur upp af Klofavörðuholti efst í Börðum eða ofan þeirra.

Kort: 1

Eyrar 43

Staðsetning: A343721 N536147

Heimild: Örnefnaskrár Skarðs. Kristinn Jónsson, Þórunn Hilmarsdóttir, viðtal 13.9.2011.

Lýsing/ Staðhættir: Niður af Staðarflóa meðfram sjónum.

Kort: 4

Staðarflói 44

Staðsetning: A344154 N536556

Heimild: Örnefnaskrár Skarðs. Kristinn Jónsson, Þórunn Hilmarsdóttir, viðtal 13.9.2011.

Lýsing/ Staðhættir: Innan vegarins.

Kort: 1

Kiðeyjarströnd 45

Staðsetning: A343948 N536691

Heimild: Örnefnaskrár Skarðs. Kristinn Jónsson, Þórunn Hilmarsdóttir, viðtal 13.9.2011.

Lýsing/ Staðhættir: Niður af Staðarflóa með sjónum.

Kort: 4

Móholt 46

Staðsetning: A344009 N536639

Heimild: Örnefnaskrár Skarðs. Kristinn Jónsson, Þórunn Hilmarsdóttir, viðtal 13.9.2011.

Lýsing/ Staðhættir: Holt upp af ströndinni.

Kort: 4

Móflói 47

Staðsetning: A344255 N536896

Heimild: Örnefnaskrár Skarðs.

Lýsing/ Staðhættir: Flói upp af ströndinni.

Kort: 1

Nóratjörn 48

Staðsetning: A343920 N536497

Heimild: Örnefnaskrár Skarðs. Kristinn Jónsson, Þórunn Hilmarsdóttir, viðtal 13.9.2011.

Lýsing/ Staðhættir: Tjörn út af holtinu. Nýlegt nafn (þegar örnefnaskrá var gerð) kennd við sr. Arnór Árnason.

Kort: 4

Efra-Staðarholt 49

Staðsetning: A343387 N536245

Heimild: Örnefnaskrár Skarðs. Kristinn Jónsson, Þórunn Hilmarsdóttir, viðtal 13.9.2011.

Lýsing/ Staðhættir: Holt sem tekur við neðan við Eyrarnar og Staðarflóann sem er farið um á leið út í Skarðsstöð.

Kort: 4

Staðarrif 50

Staðsetning: A343137 N536281

Heimild: Örnefnaskrár Skarðs. Kristinn Jónsson, Þórunn Hilmarsdóttir, viðtal 13.9.2011.

Lýsing/ Staðhættir: Tekur við neðan við Eyrarnar og Staðarflóann sem er farið um á leið út í Skarðsstöð.

Kort: 4

Akurgerði 51

Staðsetning: A343270 N536197

Heimild: Örnefnaskrár Skarðs. Kristinn Jónsson, Þórunn Hilmarsdóttir, viðtal 13.9.2011.

Lýsing/ Staðhættir: Grassund gegnum holtið yst á Efra- Staðarholti. Þar sjást garðar, mjög greinilegir, frá akuryrkjunni, sem hér hefur verið stunduð.

Kort: 4

Akurgerðisholt 52

Staðsetning: A343227 N536099

Heimild: Örnefnaskrár Skarðs. Kristinn Jónsson, Þórunn Hilmarsdóttir, viðtal 13.9.2011.

Lýsing/ Staðhættir: Holt fyrir utan Akurgerði, en út af því, beint fram af Skarðsá er Hesthólmi, sem síðar verður getið.

Kort: 4

Krókavör 53

Staðsetning: A343324 N536530

Heimild: Örnefnaskrár Skarðs. Kristinn Jónsson, Þórunn Hilmarsdóttir, viðtal 13.9.2011.

Lýsing/ Staðhættir: Skarðsstöð er staðsett við Efra- Staðarholt, fyrir innan klettana, eftir að komið er niður fyrir Staðarrif. Þar er ágæt lending, og þar var verslunarstaður Skarðsstrendinga um tíma og er lendingarvör þar út af húsinu sem kallast Krókavör.

Kort: 4

Krókavararklettur 54

Staðsetning: A343352 N536518

Heimild: Örnefnaskrár Skarðs. Kristinn Jónsson, Þórunn Hilmarsdóttir, viðtal 13.9.2011.

Lýsing/ Staðhættir: Hjá Krókavör.

Kort: 4

Staðartún 56

Staðsetning: A343424 N536560

Heimild: Örnefnaskrár Skarðs. Kristinn Jónsson, Þórunn Hilmarsdóttir, viðtal 13.9.2011.

Lýsing/ Staðhættir: Hjá Krókavör, ræktaður blettur.

Kort: 4

Túnvogur 57

Staðsetning: A343559 N536605

Heimild: Örnefnaskrár Skarðs. Kristinn Jónsson, Þórunn Hilmarsdóttir, viðtal 13.9.2011.

Lýsing/ Staðhættir: Inn af Staðartúni.

Kort: 4

Staðarhólmar 58

Staðsetning: A343645 N536654

Heimild: Örnefnaskrár Skarðs. Kristinn Jónsson, Þórunn Hilmarsdóttir, viðtal 13.9.2011.

Lýsing/ Staðhættir: Inn af Túnvogi.

Kort: 4

Ormspollur 59

Staðsetning: A343334 N536566

Heimild: Örnefnaskrár Skarðs. Kristinn Jónsson, Þórunn Hilmarsdóttir, viðtal 13.9.2011.

Lýsing/ Staðhættir: Út af Krókavör.

Kort: 4

Naust 60

Staðsetning: Horfið

Heimild: Örnefnaskrár Skarðs. Kristinn Jónsson, Þórunn Hilmarsdóttir, viðtal 13.9.2011.

Lýsing/ Staðhættir: Út af Krókavör.

Grútarhússtangi 61

Staðsetning: A343439 N536409

Heimild: Örnefnaskrár Skarðs. Kristinn Jónsson, Þórunn Hilmarsdóttir, viðtal 13.9.2011.

Lýsing/ Staðhættir: Fram af Nausti.

Kort: 4

Tónavör 62

Staðsetning: A343409 N536389

Heimild: Örnefnaskrár Skarðs. Kristinn Jónsson, Þórunn Hilmarsdóttir, viðtal 13.9.2011.

Lýsing/ Staðhættir: Gamalt uppsátur á Grjóthússtanga. Sagt er að hún sé kennd við Ólaf tóna, er var hjá Birni ríka og Ólöfu og fylgdi þeim á ýmsum svaðilförum.

Kort: 4

Neðra-Staðarholt 63

Staðsetning: A343267 N536281

Heimild: Örnefnaskrár Skarðs. Kristinn Jónsson, Þórunn Hilmarsdóttir, viðtal 13.9.2011.

Lýsing/ Staðhættir: Út af Tónavör.

Kort: 4

Staðartangar 64

Staðsetning: A343235 N536326

Heimild: Örnefnaskrár Skarðs. Kristinn Jónsson, Þórunn Hilmarsdóttir, viðtal 13.9.2011.

Lýsing/ Staðhættir: Út af Neðra- Staðarholti. Á þeim var húsmennskubýli sem nefnt var Tangabær.

Kort: 4

Tangabær 65

Staðsetning: A343228 A536311

Heimild: Örnefnaskrár Skarðs. Kristinn Jónsson, Þórunn Hilmarsdóttir, viðtal 13.9.2011.

Lýsing/ Staðhættir: Húsmennskubýli á Staðartöngum.

Kort: 4

Varmavík 66

Staðsetning: A343045 N536403

Heimild: Örnefnaskrár Skarðs. Kristinn Jónsson, Þórunn Hilmarsdóttir, viðtal 13.9.2011.

Lýsing/ Staðhættir: Við Tangabæ.

Kort: 4

Tangar 66a

Staðsetning: A343049 N536376

Heimild: Örnefnaskrár Skarðs. Kristinn Jónsson, Þórunn Hilmarsdóttir, viðtal 13.9.2011.

Lýsing/ Staðhættir: Tangi hjá Varmavík. Inn af Miðey.

Kort: 4

Brimnes 67

Staðsetning: A342894 N536375

Heimild: Örnefnaskrár Skarðs. Kristinn Jónsson, Þórunn Hilmarsdóttir, viðtal 13.9.2011.

Lýsing/ Staðhættir: Nyrst á Töngunum.

Kort: 4

Sveinstóftir 68

Staðsetning: Ekki á korti vegna skorts á heimildum.

Heimild: Örnefnaskrár Skarðs.

Lýsing/ Staðhættir: Tóftir á Grútarhústanga, sem fyrr er nefndur innan við Neðra- Staðarholt.

Ormsnaust 69

Staðsetning: Ekki á korti vegna skorts á heimildum.

Heimild: Örnefnaskrár Skarðs.

Lýsing/ Staðhættir: Skammt frá Vörinni.

Sæluvík 70

Staðsetning: A344427 N537075

Heimild: Örnefnaskrár Skarðs. Kristinn Jónsson, Þórunn Hilmarsdóttir, viðtal 13.9.2011.

Lýsing/ Staðhættir: Lítil vík innan við Kiðeyjarströnd, sem fyrir er getið.

Kort: 1

Húsamelar 71

Staðsetning: A344444 N536949

Heimild: Örnefnaskrár Skarðs. Kristinn Jónsson, Þórunn Hilmarsdóttir, viðtal 13.9.2011.

Lýsing/ Staðhættir: Fram af Kiðeyjarströnd er Kiðey en upp af henni eru melar sem heita Húsamelar.

Kort: 1

Oddi 72

Staðsetning: A344761 N537246

Heimild: Örnefnaskrár Skarðs. Kristinn Jónsson, Þórunn Hilmarsdóttir, viðtal 13.9.2011.

Lýsing/ Staðhættir: Inn af Húsamelum.

Kort: 1

Oddasker 73

Staðsetning: A344972 N537312

Heimild: Örnefnaskrár Skarðs. Kristinn Jónsson, Þórunn Hilmarsdóttir, viðtal 13.9.2011.

Lýsing/ Staðhættir: Inn af Odda og innan við Skeljavík.

Kort: 1

Skeljavík 74

Staðsetning: A344924 N537056

Heimild: Örnefnaskrár Skarðs. Kristinn Jónsson, Þórunn Hilmarsdóttir, viðtal 13.9.2011.

Lýsing/ Staðhættir: Vík sem er upp af Oddanum.

Kort: 1

Biskupsmýri 75

Staðsetning: A345183 N536951

Heimild: Örnefnaskrár Skarðs. Kristinn Jónsson, Þórunn Hilmarsdóttir, viðtal 13.9.2011.

Lýsing/ Staðhættir: Upp af Skeljavík.

Kort: 1

Þjófaurð 76

Staðsetning: A345639 N537293

Heimild: Örnefnaskrár Skarðs. Kristinn Jónsson, Þórunn Hilmarsdóttir, viðtal 13.9.2011.

Lýsing/ Staðhættir: Inn af Biskupsmýri, nokkuð innan við Skeljavík.

Kort: 1

Þjófaurðarklettur 77

Staðsetning: A345816 N537433

Heimild: Örnefnaskrár Skarðs. Kristinn Jónsson, Þórunn Hilmarsdóttir, viðtal 13.9.2011.

Lýsing/ Staðhættir: Upp af Skeljavík.

Kort: 1

Surtabrandsvík 78

Staðsetning: A346296 N537548

Heimild: Örnefnaskrár Skarðs. Kristinn Jónsson, Þórunn Hilmarsdóttir, viðtal 13.9.2011.

Lýsing/ Staðhættir: Ný vík sem tekur við innan úr Þjófaurð og Þjófaurðarkletta. Úr henni var fluttur surtarbrandur á stríðsárunum, og mun hún þá hafa fengið þetta nafn.

Kort: 1

Skarðsnáma 79

Staðsetning: A346240 N537467

Heimild: Örnefnaskrár Skarðs. Kristinn Jónsson, Þórunn Hilmarsdóttir, viðtal 13.9.2011.

Lýsing/ Staðhættir: Í Surtabrandsvík.

Kort: 1

Hamrar 80

Staðsetning: A345510 N536997

Heimild: Örnefnaskrár Skarðs. Kristinn Jónsson, Þórunn Hilmarsdóttir, viðtal 13.9.2011.

Lýsing/ Staðhættir: Samfelldir hamrar sem eru ofanvert við Húsatúnið fyrrnefnda, Húsamela, Biskupsmyri og Þjófaurðarkletta.

Kort: 1

Hamraendar 81

Staðsetning: A345988 N537345

Heimild: Örnefnaskrár Skarðs. Kristinn Jónsson, Þórunn Hilmarsdóttir, viðtal 13.9.2011.

Lýsing/ Staðhættir: Innst á Hömrunum við Surtabrandsvík.

Kort: 1

Votaberg 82

Staðsetning: A346414 N537550

Heimild: Örnefnaskrár Skarðs. Kristinn Jónsson, Þórunn Hilmarsdóttir, viðtal 13.9.2011.

Lýsing/ Staðhættir: Inn af Skarðsnámu eða Surtabrandsvík.

Kort: 1

Klif 83

Staðsetning: A346536 N537383

Heimild: Örnefnaskrár Skarðs. Kristinn Jónsson, Þórunn Hilmarsdóttir, viðtal 13.9.2011.

Lýsing/ Staðhættir: Innst í Votabergi.

Kort: 1

Pjóðhildarsker 84

Staðsetning: A346741 N538086

Heimild: Örnefnaskrár Skarðs. Kristinn Jónsson, Þórunn Hilmarsdóttir, viðtal 13.9.2011.

Lýsing/ Staðhættir: Sker í sjó sem eru merki Skarðs á móti Hvalgröfum.

Kort: 1

Ytra- Klifshorn 85

Staðsetning: Ekki á korti vegna skorts á heimildum.

Heimild: Örnefnaskrár Skarðs.

Lýsing/ Staðhættir: Eru merki í Skarðs á móti Hvalgröfum. Klifið er alllangur hryggur.

Prætupartur 86

Staðsetning: A346456 N537889

Heimild: Örnefnaskrár Skarðs. Kristinn Jónsson, Þórunn Hilmarsdóttir, viðtal 13.9.2011.

Lýsing/ Staðhættir: Upp af Votabergi.

Kort: 1

Brúarflói 87

Staðsetning: A346353 N537414

Heimild: Örnefnaskrár Skarðs. Kristinn Jónsson, Þórunn Hilmarsdóttir, viðtal 13.9.2011.

Lýsing/ Staðhættir: Upp af Prætupart.

Kort: 1

Silfurbrú 88

Staðsetning: A346552 N537337

Heimild: Örnefnaskrár Skarðs. Kristinn Jónsson, Þórunn Hilmarsdóttir, viðtal 13.9.2011.

Lýsing/ Staðhættir: Gömul grjótbrú ofanvert við Brúarflóa er liggur upp að Skarðshlíð.

Kort: 1

Merkjadý 88a

Staðsetning: Ekki á korti vegna skorts á heimildum.

Heimild: Örnefnaskrár Skarðs.

Lýsing/ Staðhættir: Innst á Brúarflóa.

Skjónadý 89

Staðsetning: Ekki á korti vegna skorts á heimildum.

Heimild: Örnefnaskrár Skarðs.

Lýsing/ Staðhættir: Yst á Brúarflóa.

Kattarurð 90

Staðsetning: A346323 N537091

Heimild: Örnefnaskrár Skarðs. Kristinn Jónsson, Þórunn Hilmarsdóttir, viðtal 13.9.2011.

Lýsing/ Staðhættir: Ofan við Brúarflóa. Um hana eru merkin. Hlíðin hér inn frá er nefnd Skarðshlíð.

Kort: 1

Skarðshlíð 91

Staðsetning: A346095 N536727

Heimild: Örnefnaskrár Skarðs. Kristinn Jónsson, Þórunn Hilmarsdóttir, viðtal 13.9.2011.

Lýsing/ Staðhættir: Hlíðin ofan við Brúarflóa.

Kort: 1

Fornastekkholt 92

Staðsetning: Ekki á korti vegna skorts á heimildum.

Heimild: Örnefnaskrár Skarðs.

Lýsing/ Staðhættir: Upp af Hamraendunum fyrrnefndu.

Andakeldubörð 93

Staðsetning: Ekki á korti vegna skorts á heimildum.

Heimild: Örnefnaskrár Skarðs.

Lýsing/ Staðhættir: Börð upp af Fornastekkholti.

Andakelda 94

Staðsetning: A345712 N536223

Heimild: Örnefnaskrár Skarðs. Kristinn Jónsson, Þórunn Hilmarsdóttir, viðtal 13.9.2011.

Lýsing/ Staðhættir: Ofar en Aldakeldubörð með hlíðarfótunum, utanvert við Skjónadý. Þar er talið að Geirmundur hafi falið fé sitt.

Kort: 1

Fornastekksmelur 95

Staðsetning: A345150 N535943

Heimild: Örnefnaskrár Skarðs. Kristinn Jónsson, Þórunn Hilmarsdóttir, viðtal 13.9.2011.

Lýsing/ Staðhættir: Niður af Skjónadýi.

Kort: 1

Mógrafafloí 96

Staðsetning: A345121 N535675

Heimild: Örnefnaskrár Skarðs. Kristinn Jónsson, Þórunn Hilmarsdóttir, viðtal 13.9.2011.

Lýsing/ Staðhættir: Út af Andakeldu og er næstum því heim að túni.

Kort: 1

Stekkjarklettur 97

Staðsetning: A345300 N536000

Heimild: Örnefnaskrár Skarðs. Kristinn Jónsson, Þórunn Hilmarsdóttir, viðtal 13.9.2011.

Lýsing/ Staðhættir: Niður af Mógrafarflóa.

Kort: 1

Stekkur 98

Staðsetning: Ekki á korti vegna skorts á heimildum.

Heimild: Örnefnaskrár Skarðs.

Lýsing/ Staðhættir: Undir Stekkjarklettunum. Niður af Stekknum er Hempukletturinn fyrrnefndi og Skurðirnir.

Húsavegur 99

Staðsetning: Ekki á korti vegna skorts á heimildum.

Heimild: Örnefnaskrár Skarðs.

Lýsing/ Staðhættir: Niður með Stekkjarklettum að utanverðu.

Draumaklettur 100

Staðsetning: A345320 N535564

Heimild: Örnefnaskrár Skarðs. Kristinn Jónsson, Þórunn Hilmarsdóttir, viðtal 13.9.2011.

Lýsing/ Staðhættir: Upp af Kvíum sem taldar eru innan túns nú og fyrr var getið, upp af þeim eru Draumaklettarnir.

Kort: 3

Smjördalur 101

Staðsetning: A345444 N535536

Heimild: Örnefnaskrár Skarðs. Kristinn Jónsson, Þórunn Hilmarsdóttir, viðtal 13.9.2011.

Lýsing/ Staðhættir: Skarðsbrekkumegin við Draumaklettanna.

Kort: 3

Smjörhólar/Smjördallshólar 102

Staðsetning: A343425 N535496

Heimild: Örnefnaskrár Skarðs. Kristinn Jónsson, Þórunn Hilmarsdóttir, viðtal 13.9.2011.

Lýsing/ Staðhættir: Skarðsbrekkumegin við Draumaklettanna. Sumir segja að þeir heitir Smjördallshólar og að hér hafi Ólöf ríka geymt smjör sitt.

Kort: 3

Bollabrekka 104

Staðsetning: A345497 N535547

Heimild: Örnefnaskrár Skarðs. Kristinn Jónsson, Þórunn Hilmarsdóttir, viðtal 13.9.2011.

Lýsing/ Staðhættir: Upp af Smjördal.

Kort: 3

Bóndavarða 105

Staðsetning: A345472 N535570

Heimild: Örnefnaskrár Skarðs. Kristinn Jónsson, Þórunn Hilmarsdóttir, viðtal 13.9.2011.

Lýsing/ Staðhættir: Brún upp af Bollabrekku og Draumaklettum.

Kort: 3

Skarðshyrna 106

Staðsetning: A345448 N535605

Heimild: Örnefnaskrár Skarðs. Kristinn Jónsson, Þórunn Hilmarsdóttir, viðtal 13.9.2011.

Lýsing/ Staðhættir: Hamrahyrna sem Bóndavarða stendur á. Hamrabeltið nær svo óslitið inn á merki Hvalgrafa og miklu lengra.

Kort: 3

Tófulág 107

Staðsetning: A347289 N536998

Heimild: Örnefnaskrár Skarðs. Kristinn Jónsson, Þórunn Hilmarsdóttir, viðtal 13.9.2011.

Lýsing/ Staðhættir: Á fjallinu upp af Klifi.

Kort: 1

Illþurrkugil 108

Staðsetning: A346476 N536937

Heimild: Örnefnaskrár Skarðs. Kristinn Jónsson, Þórunn Hilmarsdóttir, viðtal 13.9.2011.

Lýsing/ Staðhættir: Gil sem gengur niður á Skarðið hjá Tófulág. Illþurrkugil liggur niður hlíðina.

Kort: 1

Norðurfjall/Norðurskarð 109

Staðsetning: A346198 N536433

Heimild: Örnefnaskrár Skarðs. Kristinn Jónsson, Þórunn Hilmarsdóttir, viðtal 13.9.2011. Ólafur Eggertsson, viðtal 10.1.2014.

Lýsing/ Staðhættir: Frá Bóndavörðu og að Tófulág og Illþurrku. Er alltaf talað um Norðurskarð í dag að sögn Ólafs Eggertssonar.

Kort: 1

Norðurskarð 110

Staðsetning: A346665 N535857

Heimild: Örnefnaskrár Skarðs. Kristinn Jónsson, Þórunn Hilmarsdóttir, viðtal 13.9.2011.

Lýsing/ Staðhættir: Skarð eða fjallvegur sem nær að Illþurrkugil.

Kort: 1

Illþurrka 111

Staðsetning: A347580 N536250

Heimild: Örnefnaskrár Skarðs. Kristinn Jónsson, Þórunn Hilmarsdóttir, viðtal 13.9.2011.

Lýsing/ Staðhættir: Grjóthrúga við Illþurrkugil sem eru leifar af vörðu. Þar á Herríður kona Geirmundar heljarskinns að vera grafín. Sumstaðar er hún nefnd Herdís.

Kort: 1

Skarð 112

Staðsetning: A346461 N536046

Heimild: Örnefnaskrár Skarðs. Kristinn Jónsson, Þórunn Hilmarsdóttir, viðtal 13.9.2011.

Lýsing/ Staðhættir: Þegar er farið upp fyrir Skarðsbrekkuna er komið upp á Skarð.

Kort: 1

Paradís 113

Staðsetning: A345544 N535232

Heimild: Örnefnaskrár Skarðs. Kristinn Jónsson, Þórunn Hilmarsdóttir, viðtal 13.9.2011.

Lýsing/ Staðhættir: Brekkuhvolf upp af fossinum, ofan við túnið.

Kort: 3

Kiðhúsmóar 114

Staðsetning: A346302 N535484

Heimild: Örnefnaskrár Skarðs. Kristinn Jónsson, Þórunn Hilmarsdóttir, viðtal 13.9.2011.

Lýsing/ Staðhættir: Innanvert við mela upp af Paradís og eru út af Bollabrekkunni. Innan við þá liggur svo vegurinn yfir Skarðið. Þetta er norðanverðu við ána.

Kort: 1

Ármótabrekkur 115

Staðsetning: A346325 N535402

Heimild: Örnefnaskrár Skarðs. Kristinn Jónsson, Þórunn Hilmarsdóttir, viðtal 13.9.2011.

Lýsing/ Staðhættir: Vegurinn liggur um Ármótabrekkurnar.

Kort: 1

Ármót 116

Staðsetning: A346361 N535390

Heimild: Örnefnaskrár Skarðs. Kristinn Jónsson, Þórunn Hilmarsdóttir, viðtal 13.9.2011.

Lýsing/ Staðhættir: Við Ármótabrekkur.

Kort: 1

Lágskarð 117

Staðsetning: A346580 N535546

Heimild: Örnefnaskrár Skarðs. Kristinn Jónsson, Þórunn Hilmarsdóttir, viðtal 13.9.2011.

Lýsing/ Staðhættir: Flóinn inn af Ármótum.

Kort: 1

Hvíthólar 118

Staðsetning: A346877 N535515

Heimild: Örnefnaskrár Skarðs. Kristinn Jónsson, Þórunn Hilmarsdóttir, viðtal 13.9.2011.

Lýsing/ Staðhættir: Upp frá Lágaskarði í suður.

Kort: 1

Suðurskarð 119

Staðsetning: A346310 N534938

Heimild: Örnefnaskrár Skarðs. Kristinn Jónsson, Þórunn Hilmarsdóttir, viðtal 13.9.2011.

Lýsing/ Staðhættir: Út frá Hvíthólum og út fyrir Manheimatinda.

Kort: 1

Suðurskarðsbrún 120

Staðsetning: A346310 N534938

Heimild: Örnefnaskrár Skarðs. Kristinn Jónsson, Þórunn Hilmarsdóttir, viðtal 13.9.2011.

Lýsing/ Staðhættir: Út frá Hvíthólum og út fyrir Manheimatinda.

Kort: 1

Glermannshóll 121

Staðsetning: A346635 N534862

Heimild: Örnefnaskrár Skarðs. Kristinn Jónsson, Þórunn Hilmarsdóttir, viðtal 13.9.2011.

Lýsing/ Staðhættir: Innst á Skarðinu út af Hvíthólum.

Kort: 1

Botnar 122

Staðsetning: A347071 N535287

Heimild: Örnefnaskrár Skarðs. Kristinn Jónsson, Þórunn Hilmarsdóttir, viðtal 13.9.2011.

Lýsing/ Staðhættir: Gil og skorningar upp af Glermannshól.

Kort: 1

Fauskhóll 123

Staðsetning: A345302 N534817

Heimild: Örnefnaskrár Skarðs. Kristinn Jónsson, Þórunn Hilmarsdóttir, viðtal 13.9.2011.

Lýsing/ Staðhættir: Utan við Botna í hlíðinni og er hann beint á móti Illþurrkugili.

Kort: 3

Ármótaflói 124

Staðsetning: A345421 N534881

Heimild: Örnefnaskrár Skarðs. Kristinn Jónsson, Þórunn Hilmarsdóttir, viðtal 13.9.2011.

Lýsing/ Staðhættir: Niður af Fauskhól.

Kort: 3



Mynd 6. Hluti af örnefnum á Skarði.

Manheimatindar 125

Staðsetning: A345452 N534808

Heimild: Örnefnaskrár Skarðs. Kristinn Jónsson, Þórunn Hilmarsdóttir, viðtal 13.9.2011.

Lýsing/ Staðhættir: Yst í jaðrinum utan við Fauskhól og er einkennileg klettaröð með skörðum og alls kyns myndum.

Kort: 3

Hádegisskarð 126

Staðsetning: A345377 N534754

Heimild: Örnefnaskrár Skarðs. Kristinn Jónsson, Þórunn Hilmarsdóttir, viðtal 13.9.2011.

Lýsing/ Staðhættir: Um miðja Manheimatinda.

Kort: 3

Manheimastekkur 127

Staðsetning: A345347 N534782

Heimild: Örnefnaskrár Skarðs. Kristinn Jónsson, Þórunn Hilmarsdóttir, viðtal 13.9.2011.

Lýsing/ Staðhættir: Undir Hádegisskarði.

Kort: 3

Manheimabrekkur 129

Staðsetning: A345410 N534826

Heimild: Örnefnaskrár Skarðs. Kristinn Jónsson, Þórunn Hilmarsdóttir, viðtal 13.9.2011.

Lýsing/ Staðhættir: Niður af Manheimatindum er Fauskhóll og inn af honum eru Manheimabrekkur.

Kort: 3

Gvendarlækur 130

Staðsetning: A345382 A534859

Heimild: Örnefnaskrár Skarðs. Kristinn Jónsson, Þórunn Hilmarsdóttir, viðtal 13.9.2011.

Lýsing/ Staðhættir: Innst í Manheimabrekkum, upp af Manheimatúni. Vatn er leitt úr honum í bæinn.

Kort: 3

Manheimamóar 131

Staðsetning: Ekki á korti vegna skorts á heimildum.

Heimild: Örnefnaskrár Skarðs.

Lýsing/ Staðhættir: Út túnið með læknum.

Seljagata/götur 132

Staðsetning: A345526 N534799

Heimild: Örnefnaskrár Skarðs. Kristinn Jónsson, Þórunn Hilmarsdóttir, viðtal 13.9.2011.

Lýsing/ Staðhættir: Út frá Manheimamóum neðan frá túninu á leið til Villingadals.

Kort: 3

Skógargötur 133

Staðsetning: A345137 N534667

Heimild: Örnefnaskrár Skarðs. Kristinn Jónsson, Þórunn Hilmarsdóttir, viðtal 13.9.2011.

Lýsing/ Staðhættir: Nokkurt kjarr út frá Manheimamóum neðan frá túninu á leið til Villingadals þáðan út til Krossár.

Kort: 1

Leynigötur/gata 134

Staðsetning: A344735 N534488

Heimild: Örnefnaskrár Skarðs. Kristinn Jónsson, Þórunn Hilmarsdóttir, viðtal 13.9.2011.

Lýsing/ Staðhættir: Neðanvert við Skógargötur.

Kort: 1

Grásteinn 135

Staðsetning: Ekki á korti vegna þess að steinninn er ekki lengur á sínum stað.

Heimild: Örnefnaskrár Skarðs.

Lýsing/ Staðhættir: Stór steinn utanvert við Manheimatúnshorn.

Dagmálasteinn 136

Staðsetning: Ekki á korti vegna skorts á heimildum.

Heimild: Örnefnaskrár Skarðs..

Lýsing/ Staðhættir: Upp af miðri Suðurskarðsbrún.

Hrísluvörðufloi 137

Staðsetning: A345951 N534961

Heimild: Örnefnaskrár Skarðs. Kristinn Jónsson, Þórunn Hilmarsdóttir og Ólafur Eggertsson, viðtal 16.8.2013.

Lýsing/ Staðhættir: Innar í brúninni en Dagmálasteinn.

Kort: 3

Hrísluvarða 138

Staðsetning: A346012 N534942

Heimild: Örnefnaskrár Skarðs. Kristinn Jónsson, Þórunn Hilmarsdóttir og Ólafur Eggertsson, viðtal 16.8.2013.

Lýsing/ Staðhættir: Innar í brúninni en Dagmálasteinn í Hrísluvörðufloá.

Kort: 3

Borgir 139

Staðsetning: A350136 N532855

Heimild: Örnefnaskrár Skarðs. Kristinn Jónsson, Þórunn Hilmarsdóttir og Ólafur Eggertsson, viðtal 16.8.2013.

Lýsing/ Staðhættir: Upp af flóanum. Aðgreindar í Stóraborg og Grenborg.

Kort: 2

Stóraborg 140

Staðsetning: Ekki á korti vegna skorts á heimildum.

Heimild: Örnefnaskrár Skarðs.

Lýsing/ Staðhættir: Hluti af Borgunum.

Grenborg 141

Staðsetning: Ekki á korti vegna skorts á heimildum.

Heimild: Örnefnaskrár Skarðs.

Lýsing/ Staðhættir: Hluti af Borgunum.

Kvos 142

Staðsetning: Ekki á korti vegna skorts á heimildum.

Heimild: Örnefnaskrár Skarðs.

Lýsing/ Staðhættir: Út og niður af Stóruborg.

Norðurfjall 143

Staðsetning: A352534 N531452

Heimild: Örnefnaskrár Skarðs. Örnefnaskrár Skarðs. Kristinn Jónsson, Þórunn Hilmarsdóttir og Ólafur Eggertsson, viðtal 16.8.2013.

Lýsing/ Staðhættir: Fram af Borgunum.

Kort: 2

Norðurfjallsbrún 144

Staðsetning: A352262 N531215

Heimild: Örnefnaskrár Skarðs. Örnefnaskrár Skarðs. Kristinn Jónsson, Þórunn Hilmarsdóttir og Ólafur Eggertsson, viðtal 16.8.2013.

Lýsing/ Staðhættir: Fram af Borgunum.

Kort: 2

Slakki 145

Staðsetning: A353502 N531256

Heimild: Örnefnaskrár Skarðs. Kristinn Jónsson, Þórunn Hilmarsdóttir og Ólafur Eggertsson, viðtal 16.8.2013.

Lýsing/ Staðhættir: Fremst á Norðurfjallsbrún.

Kort: 2

Fjalldalur 146

Staðsetning: A353899 N530892

Heimild: Örnefnaskrár Skarðs. Kristinn Jónsson, Þórunn Hilmarsdóttir og Ólafur Eggertsson, viðtal 16.8.2013.

Lýsing/ Staðhættir: Fremsti hluti Villingadals.

Kort: 2

Villingadalsá 148

Staðsetning: A346703 N532997

Heimild: Örnefnaskrár Skarðs. Kristinn Jónsson, Þórunn Hilmarsdóttir og Ólafur Eggertsson, viðtal 16.8.2013.

Lýsing/ Staðhættir: Á í Villingadal.

Kort: 2

Fjalldalshólar 149

Staðsetning: A353698 N530981

Heimild: Örnefnaskrár Skarðs. Kristinn Jónsson, Þórunn Hilmarsdóttir og Ólafur Eggertsson, viðtal 16.8.2013.

Lýsing/ Staðhættir: Sunnanvert við Villingadalsá.

Kort: 2

Suðurfjall 150

Staðsetning: A353790 N529096

Heimild: Örnefnaskrár Skarðs. Kristinn Jónsson, Þórunn Hilmarsdóttir og Ólafur Eggertsson, viðtal 16.8.2013.

Lýsing/ Staðhættir: Fjallið sunnan Villingadal.

Kort: 2

Vondagil 151

Staðsetning: A350928 N530678

Heimild: Örnefnaskrár Skarðs. Kristinn Jónsson, Þórunn Hilmarsdóttir og Ólafur Eggertsson, viðtal 16.8.2013.

Lýsing/ Staðhættir: Gengur niður úr Fjalldalnum sunnanvert.

Kort: 2

Brókargil 152

Staðsetning: A351461 N530280

Heimild: Örnefnaskrár Skarðs. Kristinn Jónsson, Þórunn Hilmarsdóttir og Ólafur Eggertsson, viðtal 16.8.2013.

Lýsing/ Staðhættir: Neðan við Vondagil.

Kort: 2

Brókargilslægðir 153

Staðsetning: A351556 N530710

Heimild: Örnefnaskrár Skarðs. Kristinn Jónsson, Þórunn Hilmarsdóttir og Ólafur Eggertsson, viðtal 16.8.2013.

Lýsing/ Staðhættir: Neðan við Vondagil.

Kort: 2

Hrískinnarfjall 154

Staðsetning: A347508 N532383

Heimild: Örnefnaskrár Skarðs. Kristinn Jónsson, Þórunn Hilmarsdóttir og Ólafur Eggertsson, viðtal 16.8.2013.

Lýsing/ Staðhættir: Fjallið hjá BrókaGilslægðum, og er merkin eftir því á móti Krossi.

Kort: 2



Mynd 7. Hrískinnarfjall.

Hrískinnarskott 155

Staðsetning: A346551 N532941

Heimild: Örnefnaskrár Skarðs. Kristinn Jónsson, Þórunn Hilmarsdóttir og Ólafur Eggertsson, viðtal 16.8.2013.

Lýsing/ Staðhættir: Neðst við ána hjá Hrískinnarfjalli.

Kort: 2

Mýrar 156

Staðsetning: A346605 N532966

Heimild: Örnefnaskrár Skarðs. Kristinn Jónsson, Þórunn Hilmarsdóttir og Ólafur Eggertsson, viðtal 16.8.2013.

Lýsing/ Staðhættir: Neðst við ána hjá Hrískinnarfjalli.

Kort: 2

Dýjahvammur 157

Staðsetning: A346708 N532921

Heimild: Örnefnaskrár Skarðs. Kristinn Jónsson, Þórunn Hilmarsdóttir og Ólafur Eggertsson, viðtal 16.8.2013.

Lýsing/ Staðhættir: Við Hrískinnaskott Villingadalsmegin.

Kort: 2

Stóraleiti 158

Staðsetning: A351172 N531410

Heimild: Örnefnaskrár Skarðs. Kristinn Jónsson, Þórunn Hilmarsdóttir og Ólafur Eggertsson, viðtal 16.8.2013.

Lýsing/ Staðhættir: Móts við Vondagil, að norðanverðu í Villingadal.

Kort: 2

Sel/Villingadalssel 159

Staðsetning: A349083 N532951

Heimild: Örnefnaskrár Skarðs. Kristinn Jónsson, Þórunn Hilmarsdóttir og Ólafur Eggertsson, viðtal 16.8.2013.

Lýsing/ Staðhættir: Hjá Stóraleiti. Einnig nefnt Villingadalssel. Þar er Eggert Ólafsson fæddur. Framan við Stóraleitið er Fjalldalur.

Kort: 2

Selhlíð 160

Staðsetning: A351328 N531252

Heimild: Örnefnaskrár Skarðs. Kristinn Jónsson, Þórunn Hilmarsdóttir og Ólafur Eggertsson, viðtal 16.8.2013.

Lýsing/ Staðhættir: Hjá Stóraleiti.

Kort: 2

Hólavötn 162

Staðsetning: A353496 N530858

Heimild: Örnefnaskrár Skarðs. Kristinn Jónsson, Þórunn Hilmarsdóttir og Ólafur Eggertsson, viðtal 16.8.2013.

Lýsing/ Staðhættir: Í Fjalldalshólum.

Kort:

Tungur 163

Staðsetning: A353995 N531048

Heimild: Örnefnaskrár Skarðs. Kristinn Jónsson, Þórunn Hilmarsdóttir og Ólafur Eggertsson, viðtal 16.8.2013.

Lýsing/ Staðhættir: Fremst í Fjalldalshólum.

Kort: 2

Selbrún 164

Staðsetning: A349602 N532169

Heimild: Örnefnaskrár Skarðs. Kristinn Jónsson, Þórunn Hilmarsdóttir og Ólafur Eggertsson, viðtal 16.8.2013.

Lýsing/ Staðhættir: Seltættur fram með ánni, upp af Selhlíðinni.

Kort: 2

Þrígiljahlíð/Tvíhlíð 165

Staðsetning: A349235 N532680

Heimild: Örnefnaskrár Skarðs. Kristinn Jónsson, Þórunn Hilmarsdóttir og Ólafur Eggertsson, viðtal 16.8.2013.

Lýsing/ Staðhættir: Hjá Selbrún.

Kort: 2

Kot 166

Staðsetning: A347532 N533121

Heimild: Örnefnaskrár Skarðs. Kristinn Jónsson, Þórunn Hilmarsdóttir og Ólafur Eggertsson, viðtal 16.8.2013.

Lýsing/ Staðhættir: Hjá Selbrún. Kot er gamalt býli og er gilið fyrir framan það.

Kort: 2

Kotgil 167

Staðsetning: A347575 N533347

Heimild: Örnefnaskrár Skarðs. Kristinn Jónsson, Þórunn Hilmarsdóttir og Ólafur Eggertsson, viðtal 16.8.2013.

Lýsing/ Staðhættir: Hjá Selbrún. Kot er gamalt býli og er gilið fyrir framan það.

Kort: 2

Kotgren 168

Staðsetning: A347569 N533303

Heimild: Örnefnaskrár Skarðs. Kristinn Jónsson, Þórunn Hilmarsdóttir og Ólafur Eggertsson, viðtal 16.8.2013.

Lýsing/ Staðhættir: Upp í hlíðinni.

Kort: 2

Kothlíð 169

Staðsetning: A347859 N533353

Heimild: Örnefnaskrár Skarðs. Kristinn Jónsson, Þórunn Hilmarsdóttir og Ólafur Eggertsson, viðtal 16.8.2013.

Lýsing/ Staðhættir: Framar en Kotgredið.

Kort: 2

Krókar 170

Staðsetning: A347100 N533071

Heimild: Örnefnaskrár Skarðs. Kristinn Jónsson, Þórunn Hilmarsdóttir og Ólafur Eggertsson, viðtal 16.8.2013.

Lýsing/ Staðhættir: Framanvert við skóginn.

Kort: 2

Sjónarhóll 171

Staðsetning: A347001 N533111

Heimild: Örnefnaskrár Skarðs. Kristinn Jónsson, Þórunn Hilmarsdóttir og Ólafur Eggertsson, viðtal 16.8.2013.

Lýsing/ Staðhættir: Upp af Krókum.

Kort: 2

Sjónarhólgata 172

Staðsetning: Ekki á korti vegna skorts á heimildum.

Heimild: Örnefnaskrár Skarðs.

Lýsing/ Staðhættir: Meðfram Sjónarhól.

Strangilækur 173

Staðsetning: A346467 N533036

Heimild: Örnefnaskrár Skarðs. Kristinn Jónsson, Þórunn Hilmarsdóttir og Ólafur Eggertsson, viðtal 16.8.2013.

Lýsing/ Staðhættir: Heiman til við Króka, móts við Krossdalsá.

Kort: 2



Mynd 8. Strangilækur.

Þröngvagata 174

Staðsetning: A347301 N533171

Heimild: Örnefnaskrár Skarðs. Kristinn Jónsson, Þórunn Hilmarsdóttir og Ólafur Eggertsson, viðtal 16.8.2013.

Lýsing/ Staðhættir: Mjög neðarlega í Villingadal; þar er aðalreiðvegurinn yfir dalinn.

Kort: 2

Hryggir 175

Staðsetning: A346001 N535009

Heimild: Örnefnaskrár Skarðs. Kristinn Jónsson, Þórunn Hilmarsdóttir og Ólafur Eggertsson, viðtal 16.8.2013.

Lýsing/ Staðhættir: Í kringum Dalmálastein, er fyrr getur.

Kort: 3

Gósshólmi 176

Staðsetning: A343629 N535798

Heimild: Örnefnaskrár Skarðs. Kristinn Jónsson, Þórunn Hilmarsdóttir og Ólafur Eggertsson, viðtal 16.8.2013.

Lýsing/ Staðhættir: Út af Vogalæk og Eyrum í sjó.

Kort: 1

Rif 177

Staðsetning: A343834 N535665

Heimild: Örnefnaskrár Skarðs. Kristinn Jónsson, Þórunn Hilmarsdóttir og Ólafur Eggertsson, viðtal 16.8.2013.

Lýsing/ Staðhættir: Upp af Gósshólma í Geirmundarstaðalands.

Kort: 1

Flaga 178

Staðsetning: Ekki á korti vegna skorts á heimildum.

Heimild: Örnefnaskrár Skarðs.

Lýsing/ Staðhættir: Út af Staðarrifi.

Miðey 179

Staðsetning: A342980 N536247

Heimild: Örnefnaskrár Skarðs. Kristinn Jónsson, Þórunn Hilmarsdóttir og Ólafur Eggertsson, viðtal 16.8.2013.

Lýsing/ Staðhættir: Móts við Tangabæinn. Inn af henni eru Tangarnir.

Kort: 4

Miðeyjarhólmi 180

Staðsetning: A342853 N536216

Heimild: Örnefnaskrár Skarðs. Kristinn Jónsson, Þórunn Hilmarsdóttir og Ólafur Eggertsson, viðtal 16.8.2013.

Lýsing/ Staðhættir: Móts við Miðey.

Kort: 4

Ytriflögur 181

Staðsetning: A342712 N535893

Heimild: Örnefnaskrár Skarðs. Kristinn Jónsson, Þórunn Hilmarsdóttir og Ólafur Eggertsson, viðtal 16.8.2013.

Lýsing/ Staðhættir: Út af Miðeyjarhólma.

Kort: 4

Innriflögur 182

Staðsetning: A342865 N536051

Heimild: Örnefnaskrár Skarðs. Kristinn Jónsson, Þórunn Hilmarsdóttir og Ólafur Eggertsson, viðtal 16.8.2013.

Lýsing/ Staðhættir: Út af Miðeyjarhólma.

Kort: 4

Jón Eggertsson 183

Staðsetning: A342786 N536064

Heimild: Örnefnaskrár Skarðs. Kristinn Jónsson, Þórunn Hilmarsdóttir og Ólafur Eggertsson, viðtal 16.8.2013.

Lýsing/ Staðhættir: Steinn fram af Innriflögu.

Kort: 4

Spillir 184

Staðsetning: A342467 N535717

Heimild: Örnefnaskrár Skarðs. Kristinn Jónsson, Þórunn Hilmarsdóttir og Ólafur Eggertsson, viðtal 16.8.2013.

Lýsing/ Staðhættir: Út af flögunum.

Kort: 1

Hestólmi 185

Staðsetning: A342888 N535769

Heimild: Örnefnaskrár Skarðs. Kristinn Jónsson, Þórunn Hilmarsdóttir og Ólafur Eggertsson, viðtal 16.8.2013.

Lýsing/ Staðhættir: Kemur út frá Akurgerðisholti, beint fram af Skarðsá. Landmegin við Ytriflögu. Í hann er gengt um fjöru.

Kort: 1

Flaga(n) 187

Staðsetning: Ekki á korti vegna skorts á heimildum.

Heimild: Örnefnaskrár Skarðs.

Lýsing/ Staðhættir: Utar en Miðey.

Kiðey 188

Staðsetning: A344072 N537033

Heimild: Örnefnaskrár Skarðs. Kristinn Jónsson, Þórunn Hilmarsdóttir og Ólafur Eggertsson, viðtal 16.8.2013.

Lýsing/ Staðhættir: Fram af Kiðeyjarströnd.

Kort: 5

Stóra – Örfirisey 189

Staðsetning: A343491 N537162

Heimild: Örnefnaskrár Skarðs. Kristinn Jónsson, Þórunn Hilmarsdóttir og Ólafur Eggertsson, viðtal 16.8.2013.

Lýsing/ Staðhættir: Fram af Kiðey.

Kort: 5



Mynd 9. Stóra – Örfirisey.

Litla – Örfirisey 190

Staðsetning: A344743 N537846

Heimild: Örnefnaskrár Skarðs. Kristinn Jónsson, Þórunn Hilmarsdóttir og Ólafur Eggertsson, viðtal 16.8.2013.

Lýsing/ Staðhættir: Inn af Stóru- Örfirisey.

Kort: 1

Húsaflögur 191

Staðsetning: Ekki á korti vegna skorts á heimildum.

Heimild: Örnefnaskrár Skarðs.

Lýsing/ Staðhættir: Inn af Litlu- Örfirisey.

Örfiriseyjaflaga/Flaga 192

Staðsetning: A344293 N537203

Heimild: Örnefnaskrár Skarðs. Kristinn Jónsson, Þórunn Hilmarsdóttir og Ólafur Eggertsson, viðtal 16.8.2013.

Lýsing/ Staðhættir: Rétt fyrir innan Skarðsstöð.

Kort: 1

Örfiriseyjarhólmi/Hólmi 193

Staðsetning: A344385 N537831

Heimild: Örnefnaskrár Skarðs. Kristinn Jónsson, Þórunn Hilmarsdóttir og Ólafur Eggertsson, viðtal 16.8.2013.

Lýsing/ Staðhættir: Í sundinu á milli eyjanna.

Kort: 1

Örnefni á Örfiriseyjum

Fit 195a

Staðsetning: A343716 N537132

Heimild: Örnefnaskrár Skarðs. Kristinn Jónsson, Þórunn Hilmarsdóttir og Ólafur Eggertsson, viðtal 16.8.2013.

Lýsing/ Staðhættir: Sjávargrund á sunnanverðri Stóru- Örfirisey.

Kort: 5

Kot 195b

Staðsetning: A343357 N536967

Heimild: Örnefnaskrár Skarðs. Kristinn Jónsson, Þórunn Hilmarsdóttir og Ólafur Eggertsson, viðtal 16.8.2013.

Lýsing/ Staðhættir: Gamalt býli á Stóru- Örfirisey.

Kort: 5

Lambatangi 196

Staðsetning: A343720 N536884

Heimild: Örnefnaskrár Skarðs. Kristinn Jónsson, Þórunn Hilmarsdóttir og Ólafur Eggertsson, viðtal 16.8.2013.

Lýsing/ Staðhættir: Við sundið á móti Kiðey á Stóru- Örfirisey.

Kort: 5

Kotvogur 197

Staðsetning: A343471 N536915

Heimild: Örnefnaskrár Skarðs. Kristinn Jónsson, Þórunn Hilmarsdóttir og Ólafur Eggertsson, viðtal 16.8.2013.

Lýsing/ Staðhættir: Skerst inn í eyna að Kotinu á Stóru- Örfirisey.

Kort: 5

Kotvogshólmi 198

Staðsetning: A343593 N536849

Heimild: Örnefnaskrár Skarðs. Kristinn Jónsson, Þórunn Hilmarsdóttir og Ólafur Eggertsson, viðtal 16.8.2013.

Lýsing/ Staðhættir: Inn í Kotvogi á Stóru- Örfirisey.

Kort: 5

Ytrihaus 199

Staðsetning: A343080 N536922

Heimild: Örnefnaskrár Skarðs. Kristinn Jónsson, Þórunn Hilmarsdóttir og Ólafur Eggertsson, viðtal 16.8.2013.

Lýsing/ Staðhættir: Yst á Stóru- Örfirisey utan við vögn.

Kort: 5

Marteinshvammur 200

Staðsetning: A343243 N536874

Heimild: Örnefnaskrár Skarðs. Kristinn Jónsson, Þórunn Hilmarsdóttir og Ólafur Eggertsson, viðtal 16.8.2013.

Lýsing/ Staðhættir: Ytrihaus á Stóru- Örfirisey.

Kort: 5

Vesturhaus 201

Staðsetning: A343231 N536730

Heimild: Örnefnaskrár Skarðs. Kristinn Jónsson, Þórunn Hilmarsdóttir og Ólafur Eggertsson, viðtal 16.8.2013.

Lýsing/ Staðhættir: Næst Marteinhvammi á Stóru- Örfirisey.

Kort: 5

Dauðmannshvammur 202

Staðsetning: A343393 N537363

Heimild: Örnefnaskrár Skarðs. Kristinn Jónsson, Þórunn Hilmarsdóttir og Ólafur Eggertsson, viðtal 16.8.2013.

Lýsing/ Staðhættir: Innar á Stóru- Örfirisey en Vesturhaus.

Kort: 5

Innrihaus 203

Staðsetning: A344198 N537876

Heimild: Örnefnaskrár Skarðs. Kristinn Jónsson, Þórunn Hilmarsdóttir og Ólafur Eggertsson, viðtal 16.8.2013.

Lýsing/ Staðhættir: Innst á Stóru- Örfirisey.

Kort: 1

Arasker 204

Staðsetning: A343031 N537166

Heimild: Örnefnaskrár Skarðs. Kristinn Jónsson, Þórunn Hilmarsdóttir og Ólafur Eggertsson, viðtal 16.8.2013.

Lýsing/ Staðhættir: Nokkru fyrir utan Vesturhaus á Stóru- Örfirisey.

Kort: 5

Ytri Arasker 205

Staðsetning: A342973 N537044

Heimild: Örnefnaskrár Skarðs. Kristinn Jónsson, Þórunn Hilmarsdóttir og Ólafur Eggertsson, viðtal 16.8.2013.

Lýsing/ Staðhættir: Nokkru fyrir utan Vesturhaus á Stóru- Örfirisey.

Kort: 5

Dauðmannsvörður 205a

Staðsetning: A343463 N537376

Heimild: Örnefnaskrár Skarðs. Kristinn Jónsson, Þórunn Hilmarsdóttir og Ólafur Eggertsson, viðtal 16.8.2013.

Lýsing/ Staðhættir: Inn af Araskerjum er Dauðmannshvammur, en þar upp af eru Dauðsmannsvörður.

Kort: 5

Tröllakvíar 206

Staðsetning: Ekki á korti vegna skorts á heimildum.

Heimild: Örnefnaskrár Skarðs. Kristinn Jónsson, Þórunn Hilmarsdóttir og Ólafur Eggertsson, viðtal 16.8.2013.

Lýsing/ Staðhættir: Byrgi milli kletta uppi á Litlu- Örfirisey.

Kotflói 207

Staðsetning: A343547 N536995

Heimild: Örnefnaskrár Skarðs. Kristinn Jónsson, Þórunn Hilmarsdóttir og Ólafur Eggertsson, viðtal 16.8.2013.

Lýsing/ Staðhættir: Rétt hjá Kotinu.

Kort: 5

Langabrekka 208

Staðsetning: A343563 N536937

Heimild: Örnefnaskrár Skarðs. Kristinn Jónsson, Þórunn Hilmarsdóttir og Ólafur Eggertsson, viðtal 16.8.2013.

Lýsing/ Staðhættir: Innar en Kotflói.

Kort: 5

Litla- Ólafsey 209

Staðsetning: A3448511 N546548 (ekki á korti vegna fjarlægðar við jörð)

Heimild: Örnefnaskrár Skarðs. Kristinn Jónsson, Þórunn Hilmarsdóttir og Ólafur Eggertsson, viðtal 16.8.2013.

Lýsing/ Staðhættir: Út á móts við Frakkanes. Kennd við Ólaf tóna.

Aðrar eyjur og sker innan Skarðs

Í örnefnaskrár Skarðs í eigu Stofnunar Árna Magnússonar er fjallað um örnefni á eyjum og skerjum innan jarðarinnar Skarðs. Þessi örnefni verða talin hér upp en eru ekki skráð á kort þar sem ekki var hægt að fara út í eyjarnar eða staðsetja örnefnin á loftmynd að svo stöddu.

Ólafseyjarsker 210

Staðsetning: Ekki skráð á kort.

Heimild: Örnefnaskrár Skarðs.

Lýsing/ Staðhættir: Út af Litlu- Ólafsey. Er í norður frá Hrúthólmum.

Krókasker 211

Staðsetning: Ekki skráð á kort.

Heimild: Örnefnaskrár Skarðs.

Lýsing/ Staðhættir: Mikill skerjaklasi í vestur og þó heldur nær norðri, miðja vegu frá Ólafseyju til Rauðseyja. Þau hafa nafn sitt af lögun. Koma þar mörg lón, fellur yfir þau flest, nema Svartbakssker.

Svartbakssker 212

Staðsetning: Ekki skráð á kort.

Heimild: Örnefnaskrár Skarðs.

Lýsing/ Staðhættir: Fellur ekki yfir það. Eitt af skerjunum af Krókaskerjum.

Siglingaflaga 213

Staðsetning: Ekki skráð á kort.

Heimild: Örnefnaskrár Skarðs.

Lýsing/ Staðhættir: Innst af Krókaskerjum.

Lagnaðarsker 214

Staðsetning: Ekki skráð á kort.

Heimild: Örnefnaskrár Skarðs.

Lýsing/ Staðhættir: Út af Siglingarflögu.

Sandsker 215

Staðsetning: Ekki skráð á kort.

Heimild: Örnefnaskrár Skarðs.

Lýsing/ Staðhættir: Norður af Siglingarflögu. Það má segja, að Sandskerin séu inn af Krókaskerjum og tilheyri varla þeim.

Tjaldsker 216

Staðsetning: Ekki skráð á kort.

Heimild: Örnefnaskrár Skarðs.

Lýsing/ Staðhættir: Fram af Lagnaðarskeri.

Þrældómsgat 217

Staðsetning: Ekki skráð á kort.

Heimild: Örnefnaskrár Skarðs.

Lýsing/ Staðhættir: Straumfrítt smásund fram af Tjaldaskeri.

Krókasund 218

Staðsetning: Ekki skráð á kort.

Heimild: Örnefnaskrár Skarðs.

Lýsing/ Staðhættir: Suður af Þrældómsgati.

Stampasker 219

Staðsetning: Ekki skráð á kort.

Heimild: Örnefnaskrár Skarðs.

Lýsing/ Staðhættir: Út af Tjaldskeri. Við það er góð selalögn.

Tindasker 220

Staðsetning: Ekki skráð á kort.

Heimild: Örnefnaskrár Skarðs.

Lýsing/ Staðhættir: Út af Stampaskeri.

Miðleiðarboði 221

Staðsetning: Ekki skráð á kort.

Heimild: Örnefnaskrár Skarðs.

Lýsing/ Staðhættir: Út af Svartbaksskeri.

Miðsker 222

Staðsetning: Ekki skráð á kort.

Heimild: Örnefnaskrár Skarðs.

Lýsing/ Staðhættir: Út af Miðleiðarboða.

Norðursker 223

Staðsetning: Ekki skráð á kort.

Heimild: Örnefnaskrár Skarðs.

Lýsing/ Staðhættir: Fram af Tindaskeri.

Jónsflaga 224

Staðsetning: Ekki skráð á kort.

Heimild: Örnefnaskrár Skarðs.

Lýsing/ Staðhættir: Út af Norðurskerjum.

Byrgisflögur 225

Staðsetning: Ekki skráð á kort.

Heimild: Örnefnaskrár Skarðs.

Lýsing/ Staðhættir: Út af Norðurskerjum.

Folaldshólmi 226

Staðsetning: Ekki skráð á kort.

Heimild: Örnefnaskrár Skarðs.

Lýsing/ Staðhættir: Út af Byrgisflögum. Hann er ystur af þeim eyjum sem tilheyra Skarði. Hann er suður af Rauðseyjum. Til forna var sagt að Folaldshólmi hafi tilheyrt Staðarhóli, og varð mál af sbr. „úr fylgsnum fyrri alda“.

Suðurlönd 227

Staðsetning: Ekki skráð á kort.

Heimild: Örnefnaskrár Skarðs.

Lýsing/ Staðhættir: Eyjar milli Rauðseyja og Sviðna. Hafa þær sjálfsagt fengið nafn sitt frá Sviðnum, enda í hásuður frá þeim, og hafa þá sjálfsagt heyrt undir Sviðnur, því aldrei hafa Suðurlönd verið byggð. Hafa legið undir Skarð á Skarðsströnd frá ævaformri tíð. T.d. 1703 eru þær komnar undir Skarð.

Fóey 228

Staðsetning: Ekki skráð á kort.

Heimild: Örnefnaskrár Skarðs.

Lýsing/ Staðhættir: Austast af Suðurlöndum.

Hvannahólmi 229

Staðsetning: Ekki skráð á kort.

Heimild: Örnefnaskrár Skarðs.

Lýsing/ Staðhættir: Rétt vestan við Fóey, en sunnið er djúpt.

Urðhólmi 230

Staðsetning: Ekki skráð á kort.

Heimild: Örnefnaskrár Skarðs.

Lýsing/ Staðhættir: Rétt norður af Hvannahólma með djúpu sunni á milli.

Langey 231

Staðsetning: Ekki skráð á kort.

Heimild: Örnefnaskrár Skarðs.

Lýsing/ Staðhættir: Vestur af Hvannahólma. Talsvert löng, frá austri til vesturs, dálítið klettótt norðan til, en hallar til suðurs. Þessi eyja er mjó.

Dugandisklettur 232

Staðsetning: Ekki skráð á kort.

Heimild: Örnefnaskrár Skarðs.

Lýsing/ Staðhættir: Hár hólmi, norður af Langey.

Langeyjarsker 233

Staðsetning: Ekki skráð á kort.

Heimild: Örnefnaskrár Skarðs.

Lýsing/ Staðhættir: Hátt sker suður af Langey.

Langeyjarboði 233a

Staðsetning: Ekki skráð á kort.

Heimild: Örnefnaskrár Skarðs.

Lýsing/ Staðhættir: Vestur af Langey. Kemur hann upp úr um smástraumsfjöru.

Brimilshólmi 234

Staðsetning: Ekki skráð á kort.

Heimild: Örnefnaskrár Skarðs.

Lýsing/ Staðhættir: Suðaustur af Langey.

Brimilshólmaflaga 235

Staðsetning: Ekki skráð á kort.

Heimild: Örnefnaskrár Skarðs.

Lýsing/ Staðhættir: Grasflaga sem fjarar í norður af Brimilshólma.

Draugakinn 236

Staðsetning: Ekki skráð á kort.

Heimild: Örnefnaskrár Skarðs.

Lýsing/ Staðhættir: Halli á miðri Langey sunnan til.

Miðleiðarboði 237

Staðsetning: Ekki skráð á kort.

Heimild: Örnefnaskrár Skarðs.

Lýsing/ Staðhættir: Austur af Suðurlöndum í Ólafseyjum og þar á milli er Miðleiðarboði. Staðsettur í Miðflóa.

Ólafseyjar 238

Staðsetning: Ekki skráð á kort.

Heimild: Örnefnaskrár Skarðs.

Lýsing/ Staðhættir: Liggja eins og tvær mílur danskar út af Reykjanesi. Þessar eyjar eru nokkrar og verður þeim lýst hér á eftir.

Ólafsey/Bæjarey 239

Staðsetning: Ekki skráð á kort.

Heimild: Örnefnaskrár Skarðs.

Lýsing/ Staðhættir: Fremur lítil um sig og lág og stendur bærinn vestan til á henni og vísar stöfnum til vesturs og uppsátrið niður af.

Súrhólmi 241

Staðsetning: Ekki skráð á kort.

Heimild: Örnefnaskrár Skarðs.

Lýsing/ Staðhættir: Rétt sunnan við Ólafsey. Fjarar í hann í stærstu fjörur.

Hóley 242

Staðsetning: Ekki skráð á kort.

Heimild: Örnefnaskrár Skarðs.

Lýsing/ Staðhættir: Allstór eyja og há norðvestur af Ólafsey.

Sigríðarhólmi 243

Staðsetning: Ekki skráð á kort.

Heimild: Örnefnaskrár Skarðs.

Lýsing/ Staðhættir: Rétt suður af Hóley.

Sandsker 244

Staðsetning: Ekki skráð á kort.

Heimild: Örnefnaskrár Skarðs.

Lýsing/ Staðhættir: Austur af Hóley.

Norðursker 245

Staðsetning: Ekki skráð á kort.

Heimild: Örnefnaskrár Skarðs.

Lýsing/ Staðhættir: Norður af Sandskerum og flæðir ekki yfir þau.

Latur 246

Staðsetning: Ekki skráð á kort.

Heimild: Örnefnaskrár Skarðs.

Lýsing/ Staðhættir: Grashólmi nokkuð austur af Sandskerjum.

Latsmagar 247

Staðsetning: Ekki skráð á kort.

Heimild: Örnefnaskrár Skarðs.

Lýsing/ Staðhættir: Þrjú sker rétt suður af Lat. Þeir koma upp um smástraumsfjöru.

Andri 248

Staðsetning: Ekki skráð á kort.

Heimild: Örnefnaskrár Skarðs.

Lýsing/ Staðhættir: Höfði sem er yst á Hóley.

Norðurstykki 249

Staðsetning: Ekki skráð á kort.

Heimild: Örnefnaskrár Skarðs.

Lýsing/ Staðhættir: Nyrsti hluti Hóleyjar.

Nautshlein 250

Staðsetning: Ekki skráð á kort.

Heimild: Örnefnaskrár Skarðs.

Lýsing/ Staðhættir: Suðaustan til á Hóley. Þar tóku Grettir og félagar hans nautið fornum.

Bæjarvogur 251

Staðsetning: Ekki skráð á kort.

Heimild: Örnefnaskrár Skarðs.

Lýsing/ Staðhættir: Vestur af bænum á Bæjarey og Ólafsey.

Norðurvogur 252

Staðsetning: Ekki skráð á kort.

Heimild: Örnefnaskrár Skarðs.

Lýsing/ Staðhættir: Norður af Bæjarvog.

Suðurtangi 253

Staðsetning: Ekki skráð á kort.

Heimild: Örnefnaskrár Skarðs.

Lýsing/ Staðhættir: Suður af bænum.

Rani 254

Staðsetning: Ekki skráð á kort.

Heimild: Örnefnaskrár Skarðs.

Lýsing/ Staðhættir: Inn af bænum.

Kerlingarhólar 255

Staðsetning: Ekki skráð á kort.

Heimild: Örnefnaskrár Skarðs.

Lýsing/ Staðhættir: Suður af Rana á eygni miðri.

Geddunef 256

Staðsetning: Ekki skráð á kort.

Heimild: Örnefnaskrár Skarðs.

Lýsing/ Staðhættir: Innst á Kerlingarhólum.

Kristínarvík 257

Staðsetning: Ekki skráð á kort.

Heimild: Örnefnaskrár Skarðs.

Lýsing/ Staðhættir: Innst á Kerlingarhólum.

Bæjareyjarhaus 258

Staðsetning: Ekki skráð á kort.

Heimild: Örnefnaskrár Skarðs.

Lýsing/ Staðhættir: Innst á Bæjarey.

Bæjareyjarstöng 259

Staðsetning: Ekki skráð á kort.

Heimild: Örnefnaskrár Skarðs.

Lýsing/ Staðhættir: Innst á Bæjarey, næst Bæjareyjarhaus.

Sóleyjarstöng 260

Staðsetning: Ekki skráð á kort.

Heimild: Örnefnaskrár Skarðs.

Lýsing/ Staðhættir: Innst á Bæjarey, næst Bæjareyjarstöng. Grasi vaxnir smáklettur.

Náðarbrekkubarð 261

Staðsetning: Ekki skráð á kort.

Heimild: Örnefnaskrár Skarðs.

Lýsing/ Staðhættir: Sunnanvert við Norðurvog.

Suðurvogur 262

Staðsetning: Ekki skráð á kort.

Heimild: Örnefnaskrár Skarðs.

Lýsing/ Staðhættir: Hjá Suðurtanga.

Flaga 263

Staðsetning: Ekki skráð á kort.

Heimild: Örnefnaskrár Skarðs.

Lýsing/ Staðhættir: Fram af Suðurvog.

Bæjareyjarsker 264

Staðsetning: Ekki skráð á kort.

Heimild: Örnefnaskrár Skarðs.

Lýsing/ Staðhættir: Fram af Suðurvogi.

Hvíldarboði 265

Staðsetning: Ekki skráð á kort.

Heimild: Örnefnaskrár Skarðs.

Lýsing/ Staðhættir: Milli Bæjareyja og Hóleyja.

Súrhólmar 266

Staðsetning: Ekki skráð á kort.

Heimild: Örnefnaskrár Skarðs.

Lýsing/ Staðhættir:

Stöng 267

Staðsetning: Ekki skráð á kort.

Heimild: Örnefnaskrár Skarðs.

Lýsing/ Staðhættir: Milli Bæjareyja og Súrhólma.

Stangarsker 268

Staðsetning: Ekki skráð á kort.

Heimild: Örnefnaskrár Skarðs.

Lýsing/ Staðhættir: Milli Bæjareyja og Súrhólma.

Svartbakshólar 269

Staðsetning: Ekki skráð á kort.

Heimild: Örnefnaskrár Skarðs.

Lýsing/ Staðhættir: Inn af Andra.

Svartbaksmýri 270

Staðsetning: Ekki skráð á kort.

Heimild: Örnefnaskrár Skarðs.

Lýsing/ Staðhættir: Inn af Svartbakshólum.

Stórhóll 271

Staðsetning: Ekki skráð á kort.

Heimild: Örnefnaskrár Skarðs.

Lýsing/ Staðhættir: Inn af Svartbaksmýri.

Norðurstykki 272

Staðsetning: Ekki skráð á kort.

Heimild: Örnefnaskrár Skarðs.

Lýsing/ Staðhættir: Norður af Stórhól.

Eyri 273

Staðsetning: Ekki skráð á kort.

Heimild: Örnefnaskrár Skarðs.

Lýsing/ Staðhættir: Fram af Norðurstykki.

Grettisgjá 274

Staðsetning: Ekki skráð á kort.

Heimild: Örnefnaskrár Skarðs.

Lýsing/ Staðhættir: Nyrst í Norðurstykki.

Svartbaskinn 275

Staðsetning: Ekki skráð á kort.

Heimild: Örnefnaskrár Skarðs.

Lýsing/ Staðhættir: Nyrst í Norðurstykki.

Brattaból 276

Staðsetning: Ekki skráð á kort.

Heimild: Örnefnaskrár Skarðs.

Lýsing/ Staðhættir: Sunnan við Stórhól.

Mjóni 277

Staðsetning: Ekki skráð á kort.

Heimild: Örnefnaskrár Skarðs.

Lýsing/ Staðhættir: Nokkuð sunnar en Stórhóll er langur hólrani sem kallaður er Mjóni.

Moskusból 278

Staðsetning: Ekki skráð á kort.

Heimild: Örnefnaskrár Skarðs.

Lýsing/ Staðhættir: Út af Mjóna.

Porskhausahlein 279

Staðsetning: Ekki skráð á kort.

Heimild: Örnefnaskrár Skarðs.

Lýsing/ Staðhættir: Niður af Moskusbóli. Þar er aðal lendingarstaðurinn á eygni.

Miðhólar 280

Staðsetning: Ekki skráð á kort.

Heimild: Örnefnaskrár Skarðs.

Lýsing/ Staðhættir: Upp af Þorskhausahlein.

Eldhúsbarð 281

Staðsetning: Ekki skráð á kort.

Heimild: Örnefnaskrár Skarðs.

Lýsing/ Staðhættir: Niður af Miðhólum.

Fjósflaga 282

Staðsetning: Ekki skráð á kort.

Heimild: Örnefnaskrár Skarðs.

Lýsing/ Staðhættir: Suður af Bæjarey.

Miðflói 283

Staðsetning: Ekki skráð á kort.

Heimild: Örnefnaskrár Skarðs.

Lýsing/ Staðhættir: Þar sem Miðleiðarboðinn er staðsettur.

Grunn 284

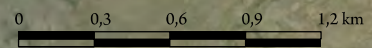
Staðsetning: Ekki skráð á kort.

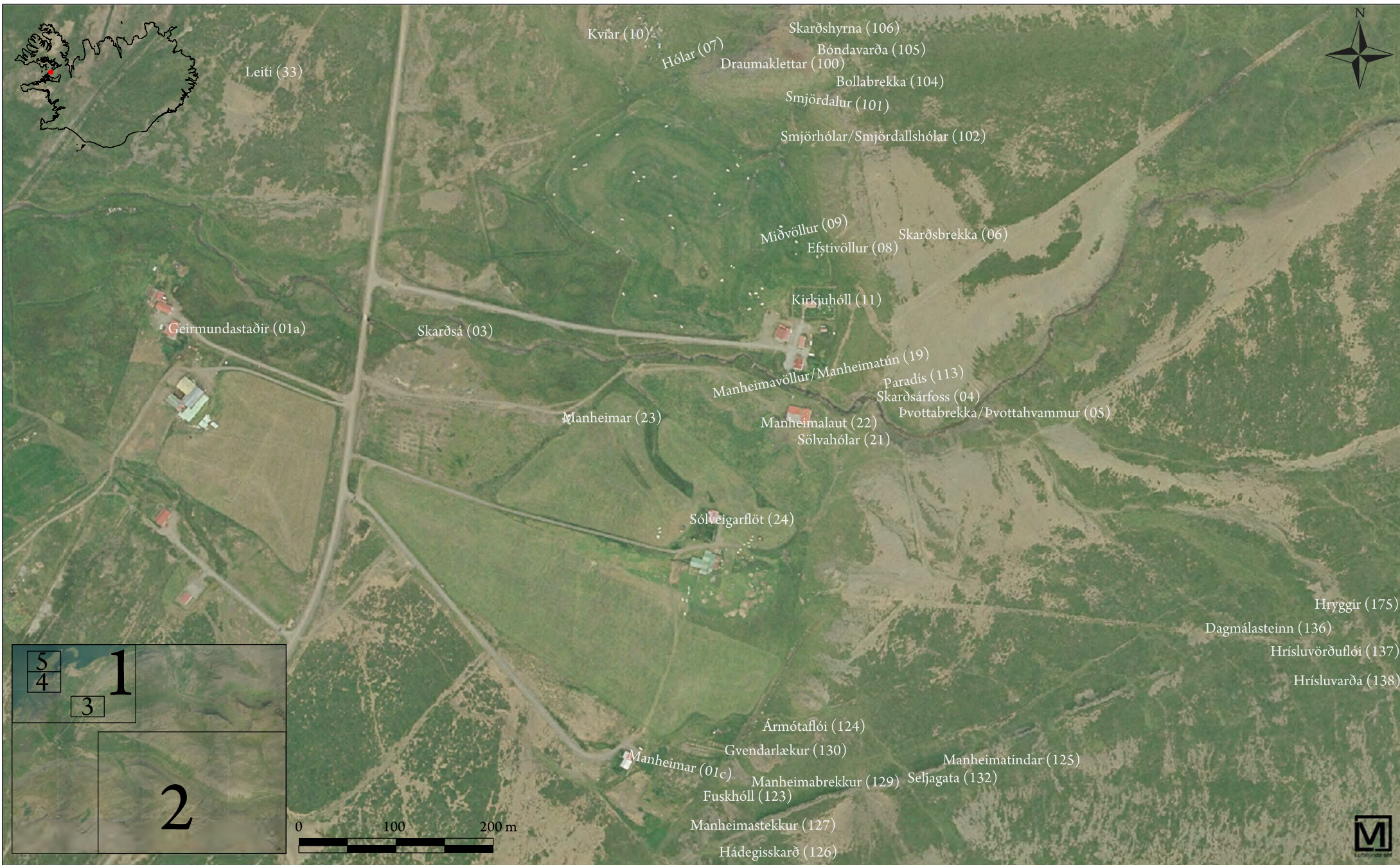
Heimild: Örnefnaskrár Skarðs.

Lýsing/ Staðhættir: Fram af Örfiriseyjum.

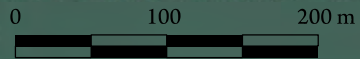
Rauðseyjar og Rúfeyjar eru taldar sér. Þess má geta að löng er leið í Skarðseyjar; hún mun vera 9 vikur sjávar að heiman og heim aftur. Með öðrum orðum eins og undir jökul. Það hefur verið mikið erfiði að leita allar Skarðseyjar tvisvar til þrisvar á vori. Vorið 1934 var dúntekjan upp í 30 kg.











Boðleiðir í Skarðshreppi

Boðleiðir voru leiðir sem leitarseðlar og einstaka fundarboð voru send eftir. Yfirleitt byrjaði boðleiðin á þeim bæ þar sem oddviti bjó hverju sinni. Samkvæmt Jóhanni G. Péturssyni (minnisblað Þórólfar Halldórssonar um boðleiðir í Fellsstrandarhreppi 28.3.2011) var leitarseðillinn yfirleitt í einriti og var þessi eini seðill borinn á milli bæja, og á hverjum bæ lögðu menn hann ýmist á minnið eða endurrituðu. Í kring um 1980 var farið að senda seðlana á alla bæi með pósti. (Jóhann G. Pétursson fyrrverandi oddviti. Þórólfur Halldórsson skrifl. uppl.). Sigurður Þórólfsson á Innri – Fagradal lýsti boðleiðum í Skarðshrepp með hjálp Ólafs Eggertssonar á Manheimum svona:

Reynikelda – Skálatóftir – Frakkanes – Kross – Á – Geirmundarstaðir - Skarð (undir það fellur Skarð eitt og tvö og Manheimar) – Hvalgrafir - (Klifmýri er tiltölulega ungt býli, sem byggt var í landi Hvalgrafa og gamla jörðin aflögð til búskapar og boðleiðir aflagðar áður en það kom til) – Barmur – Hvarfsdalur – Búðardalur – Tindar – Níp – Heinaberg - Ytri-Fagridalur .

Umræður

Örnefni þróast með breyttum aðstæðum, því er mikilvægt að uppfæra örnefnasöfn og -skrár til þess að stuðla að varðveislu þeirra. Nútímataekni gerir þessa vinnu bæði nákvæmari og auðveldari og með reglulegum skráningum er hægt að halda utan um alla þróun og breytingar á íslenskum örnefnum.

Alls voru skráð 173 örnefni á kort af 279 sem skráð hafa verið í Örnefnaskrá Stofnun Árna Magnússonar í landi Skarðs. Þar af voru 75 örnefni í eyjum í landi Skarðs sem ekki var farið í að staðsetja á loftmynd vegna þess að ekki var hægt að fara út í eyjarnar að svo stöddu. Barmur var ekki merktur á kort vegna þess að hann er staðsettur svo langt út úr korti.

Eins og bent hefur verið á er mikilvægt að halda utan um breytingar á íslenskum örnefnum og því verður örnefnaskráningu seint lokið.

Þakkir

Gerð þessa verkefnis hefði verið ómöguleg án aðstoðar heimildarmanna í röðum heimamanna. Það voru: Kristinn Jónsson, Þórunn Hilmarsdóttir og Ólafur Eggertsson. Kunnum við þeim bestu þakkir fyrir aðstoðina. Meðlimir Breiðafjarðarnefndar gerðu athugasemdir. Mats Wibe Lund var svo almennilegur að gefa myndir á forsíðuna, og er honum einnig þakkað. Sveinn Pálsson sveitastjóri er tengiliður Dalabyggðar. Forstöðumaður Náttúrustofu Vestfjarða Þorleifur Eiríksson hefur yfirumsjón með verkefninu.

Heimildir

Forsíðumynd: Forsíðumynd: Mats Wibe Lund. á.á.. Skarð, *Skarðsá og Geirmundarstaðir-MWL0020314*.

Árni Björnsson. 2011. *Í dali vestur - Ferðafélag Íslands árbók 2011*. Reykjavík: Ferðafélag Íslands.

Árni Magnússon og Páll Vídalín, 1938. *Jarðabók Árna Magnússonar og Páls Vídalíns. VI. bindi*. Kaupmannahöfn: Hið íslenska fræðafjelag. Endurútgefin (ljósprentuð eftir eldri útgáfu) af Sögufélagi Reykjavíkur 1983.

Brink S, 1999. Social order in the early Scandinavian landscape. Í Fabech C., Ringtved J. (ritstjórar), *Settlement and landscape* (bls. 423-439). Århus: Jutland Archaeological Society Press.

Guðrún Gísladóttir, 1980. *Örnefni í Álftaveri*. Óbirt BS-ritgerð í landafræði: Háskóla Íslands, Verkfræði- og raunvísindadeild.

Hulda Birna Albertsdóttir, 2010. *Örnefnaskráning í Dalabyggð. I. Hluti - Ólafsdalur*. Náttúrustofa Vestfjarða. NV nr. 19-10. Bolungarvík.

Hulda Birna Albertsdóttir, 2012. *Örnefnaskráning í Dalabyggð. II. Hluti - Stóra- og Litlaholt*. Náttúrustofa Vestfjarða. NV nr. 15-12. Bolungarvík.

Hulda Birna Albertsdóttir og Sóley Valdimarsdóttir. 2012a. *Örnefnaskráning í Dalabyggð – III. Hluti - Tjaldanes og Lambanes*. Náttúrustofa Vestfjarða. NV nr. 16-12. Bolungarvík.

Hulda Birna Albertsdóttir og Sóley Valdimarsdóttir. 2012b. *Örnefnaskráning í Dalabyggð – IV. Hluti – Innri Fagridalur – Fagradalstunga*. Náttúrustofa Vestfjarða. NV nr. 17-12. Bolungarvík.

Hulda Birna Albertsdóttir. 2013a. *Örnefnaskráning í Dalabyggð – V. Hluti – Ytri Fagridalur*. Náttúrustofa Vestfjarða. NV nr. 03-13. Bolungarvík.

Hulda Birna Albertsdóttir. 2013b. *Örnefnaskráning í Dalabyggð – VI. Hluti – Heinaberg og Nýp*. Náttúrustofa Vestfjarða. NV nr. 04-13. Bolungarvík.

Hulda Birna Albertsdóttir. 2013c. *Örnefnaskráning í Dalabyggð – VII. Hluti – Klifmýri, Tindar og Búðardalur*. Náttúrustofa Vestfjarða. NV nr. 05-13. Bolungarvík.

Hulda Birna Albertsdóttir. 2013d. *Örnefnaskráning í Dalabyggð – VIII. Hluti – Skarðsá og Geirmundarstaðir*. Náttúrustofa Vestfjarða. NV nr. 06-13. Bolungarvík.