



NÁTTÚRUSTOFA
VESTFJARÐA
Fornleifadeild

Fornleifakönnun vegna fyrirhugaðra breytinga á Ísafjarðarlínu í Skutulsfirði og Önundarfirði



Margrét Hrönn Hallmundsdóttir

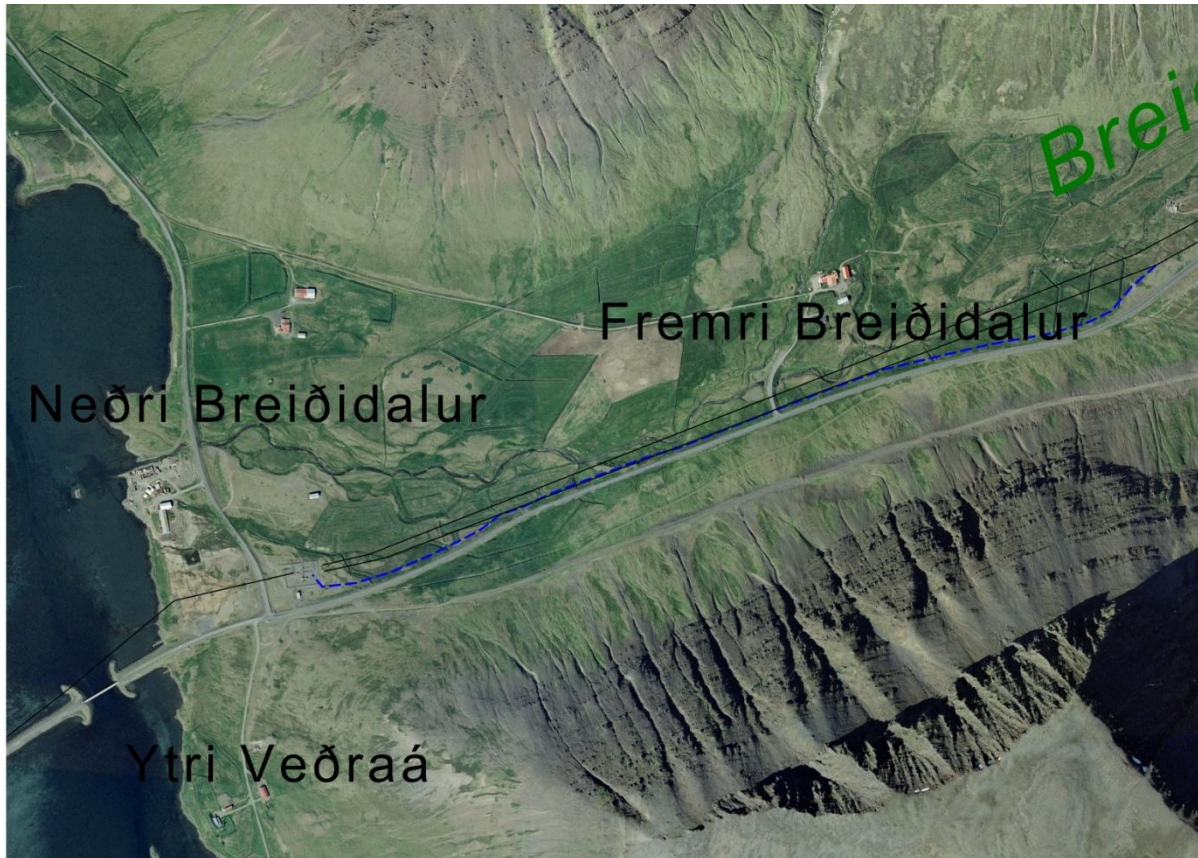
Ágúst 2014
NV nr. 8-14

1. INNGANGUR	3
2. MARKMIÐ OG AÐFERÐIR	5
2.1 TILGANGUR FORNLEIFASKRÁNINGA	5
2.2 AÐFERÐAFRÆÐI.....	6
3. SKRÁ YFIR FORNLEIFAR	6
4. NIÐURSTÖÐUR.....	6
ÞAKKIR	10
5. HEIMILDARSKRÁ	10
6. KORT 1. STAÐSETNING FORNLEIF ÍS-147:015 Í SKUTULSFIRÐI.	11

1. Inngangur

Landsnet áformar að endurnýja að hluta Ísafjarðarlínu 1, í Ísafjarðarbæ. Um er að ræða stutta kafla næst tengivirkinu í Breiðadal og hins vegar frá norðanverðri Breiðadalsheiði að nýju tengivirki í botni Skutulsfjarðar.

Í Breiðadal verður lagður jarðstrengur meðfram Vestfjarðavegi að tengivirkinu (sjá brotna bláa línu á mynd 1).



Mynd 1. Blá brotin lína sýnir legu Ísafjarðarlínu í Breiðadal í Öndarfirði. Mynd: VSÓ@2014.

Í Skutulsfirði verður lagður jarðstrengur frá stöð C að tengivirkinu en nýja loftlínu frá stöð C að E (sjá mynd 2). Nánar um framkvæmdina má finna í skýrslu sem var unnin fyrir Landsnet (VSÓ ráðgjöf 2013).



Mynd 2. Lega Ísafjarðarlínu í Skutulsfirði. Frá C að Tunguskeiði mun lína liggja í jörðu. Mynd: VSÓ@2014.

Í umsögn (dagsett 4.06.2013) Minjastofnunar Íslands segir að mikilvægt sé að skrá fornminjar á fyrirhuguðu framkvæmdasvæði og það þurfi að meta hættuna á því að fornleifum verði raskað. Að beiðni VSÓ fyrir Landsnet var óskað eftir því að fornleifafræðingur Náttúrustofu Vestfjarða gerði fornleifaskráningu á svæðinu.

Fornleifaskráning var gerð fyrir Ísafjarðarbæ á svæði sem tilheyrði Eyrarhreppi forna og nær það yfir hluta af framkvæmdasvæðinu (Ragnar Edvardsson og Ruth A. Maher 2002). Ein fornleif (ÍS-147:015) úr þeirri skráningu er nálægt framkvæmdasvæðinu en nánar verður fjallað um hana í niðurstöðum.

Athuganir voru gerðar 2013 í nágrenni Fremri Breiðadals (Margrét Hrönn Hallmundsdóttir 2013) og minjavörður skoðaði framkvæmdasvæði í Breiðadal í Önundarfirði vegna rennslisvirkjunar á því svæði en engar fornleifar fundust innan áhrifasvæðisins (Skipulagsstofnun 2012). Hluti af svæðinu var samt óskráður og fór því fornleifafræðingur Náttúrustofu Vestfjarða og athugaði svæði í júní og júlí 2014.

2. Markmið og aðferðir

2.1 Tilgangur fornleifaskráninga

Í lögum um menningarminjar nr. 80 29. júní 2012. segir að lögin eigi að tryggja eftir föngum verndun menningarsögulegra minja í eigin umhverfi og að íslenskum menningararfi verði skilað óspilltum til komandi kynslóða. Eins eiga lögin að auðvelda aðgang að minjunum, kynna þær þjóðinni og greiða fyrir rannsóknum. Þá er fornleifaskráning bundin skipulagsgerð skv. lögnum, en í 16. gr. segir: „Skylt er að fornleifaskráning fari fram áður en gengið er frá svæðisskipulagi, aðalskipulagi eða deiliskipulagi eða endurskoðun þess og skal sá sem ber ábyrgð á skipulagsgerð í samræmi við skipulagslög standa straum af kostnaði við skráninguna.“

Í 3. grein laganna eru fornleifar skilgreindar sem: „Fornleifar teljast hvers kyns mannvistarleifar, á landi, í jörðu, í jökli, sjó eða vatni, sem menn hafa gert eða mannaverk eru á og eru 100 ára og eldri, svo sem:

- a. búsetulandslag, skróðgarðar og kirkjugarðar, byggðaleifar, bæjarstæði og bæjarleifar ásamt tilheyrandi leifum mannvirkja og öskuhauga, húsaleifar hvers kyns, svo sem leifar kirkna, bænhúsa, klaustra, þingstaða og búða, leifar af verbúðum, naustum og verslunarstöðum og byggðaleifar í hellum og skútum,
- b. vinnustaðir þar sem aflað var fanga, svo sem leifar af seljum, verstöðvum, bóllum, mógröfum, kolagröfum og rauðablæstri,
- c. tún- og akurgerði, leifar rétta, áveitumannvirki og aðrar ræktunarminjar, svo og leifar eftir veiðar til sjávar og sveita,
- d. vegir og götur, leifar af stíflum, leifar af brúm og öðrum samgöngumannvirkjum, vöð, varir, leifar hafnarmannvirkja og bátalægi, slippir, ferjustaðir, kláfar, vörður og önnur vega- og siglingamerki ásamt kennileitum þeirra,
- e. virki og skansar og leifar af öðrum varnarmannvirkjum,
- f. þingstaðir, meintir hörGAR, hof og vé, brunnar, uppsprettur, álagablettir og aðrir staðir og kennileiti sem tengjast siðum, venjum, þjóðtrú eða þjóðsagnahefð,
- g. áletranir, myndir eða önnur verksummerki af manna völdum í hellum eða skútum, á klettum, klöppum eða jarðföstum steinum og minningarmörk í kirkjugörðum,
- h. haugar, dysjar og aðrir greftrunarstaðir úr heiðnum eða kristnum sið,
- i. skipsflök eða hlutar þeirra.

Fornminjar njóta friðunar nema annað sé ákveðið af Minjastofnun Íslands.

Í 21. grein laga um menningarminjar segir: „fornleifum, sbr. 3. mgr. 3. gr., jafnt þeim sem eru friðlýstar sem þjóðminjar og þeim sem njóta friðunar í krafti aldurs, má enginn, hvorki landeigandi, ábúandi, framkvæmdaraðili né nokkur annar, spilla, granda eða breyta, hylja, laga, aflaga eða flytja úr stað nema með leyfi Minjastofnunar Íslands.“

Þetta á við um allar fornleifar, óháð sérstakri friðlýsingu. Friðhelgi fornleifa er ekki háð því að þær séu þekktar eða hafi verið skráðar. Sú skylda hvílir á sveitarfélögum eða framkvæmdaaðilum að gera Minjavernd ríkisins viðvart ef fyrirsjáanlegt er að minjar spillist vegna hvers konar framkvæmda eða breyttrar landnotkunar (sjá 12.gr.). „Ef

fornminjar sem áður voru ókunnar finnast við framkvæmd verks skal sá sem fyrir því stendur stöðva framkvæmd án tafar. Skal Minjastofnun Íslands láta framkvæma vettvangskönnun umsvifalaust svo skera megi úr um eðli og umfang fundarins. Stofnuninni er skylt að ákveða svo fljótt sem auðið er hvort verki megi fram halda og með hvaða skilmálum. Óheimilt er að halda framkvæmdum áfram nema með skriflegu leyfi Minjastofnunar Íslands (24 gr.).”

Eitt af markmiðum fornleifaskráningar er að koma í veg fyrir að minjar verði fyrir skemmdum af gáleysi eða nauðsynjalausu. Fornleifaskráning nýtist við minjavörslu þegar ákveða á verndun á einstökum minjastöðum. Eins kemur hún að miklum notum vegna fyrirhugaðra framkvæmda. Þá er hægt að taka tillit til minjanna við skipulagsgerð og nýta þær í rannsókna eða kynningarskyni. Með fornleifaskráningu má einnig stórlega minnka líkur á að fornleifar komi óvænt í ljós við framkvæmdir sem gæti leitt til tafa á viðkomandi verki.

2.2 Aðferðafræði

Aðferðafræði rannsóknarinnar byggir fyrst og fremst á fornleifaskráningu á vettvangi en að auki var farið yfir helstu heimildir um jarðirnar, s.s. örnefnaskrár, túnakort, jarðabækur og annað sem getur gefið vísbendingar um fornminjar.

Allir skráðir minjastaðir voru skráðir og mældir upp með Trimble pro uppmælingatæki og þeir skráðir ISNET hnitakerfi (íslenskt hnitakerfi). Minjastöðunum var lýst og ljósmyndir teknar af hverjum stað.

Svæðið sem var kannað má sjá á mynd 1 og 2. Frá VSÓ fékkst hnit af línunum (jarðstrengir og loftlínur) og var gengið eftir þeim og svæðið kannað til beggja handa u.þ.b. 100 m.

3. Skrá yfir fornleifar

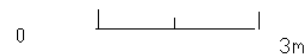
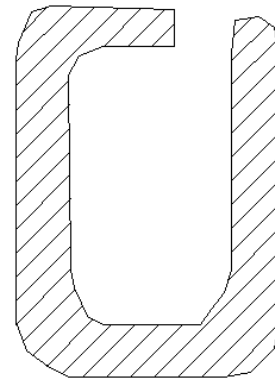
Hver sýsla hefur skammstafað heiti og hver jörð hefur tvö númer í fornleifaskránni. Númerin eru komin úr annars vegar landsskrá Fasteignamats ríkisins (Litleyri140458) og hins vegar í Jarðatali Johnsens frá 1847 (140458- 200-003). Síðan fær hver minjastaður raðnúmer í skránni (t.d. Litlaeyri ÍS-140458- 200-003). Sé jörð með landsnúmer en ekki númer í Jarðatali Johnsens, flokkast allar fornleifar á jörðinni undir landsnúmer jarðarinnar og númer þeirrar jarðar er fornleifarnar tilheyrðu við ritun jarðatalsins.

4. Niðurstöður

Vettvangsrannsókn var gerð af fornleifafræðing Náttúrustofu Vestfjarða þann 1. júní 2014 vegna fyrirhugaðrar Ísafjarðarlínu. Mikill snjór var þá á nokkuð stórum hluta svæðisins þar sem það liggur mjög hátt og veturinn var snjóþungur á Vestfjörðum síðast liðinn vetur. Skoðað var svæðið í Breiðadal þar sem fyrirhugað er að leggja jarðstreng (mynd 1). Athugað var svæði frá Tunguskeiði upp í Dagveðradal en snjór lá yfir á stóru svæði (ofan punkt C á mynd 2) og náðist því ekki að klára athuginina í þessari ferð.

Farið var aðra ferð þann 12. júlí 2014 en þá hafði snjó tekið upp af fyrirhuguðu framkvæmdasvæði.

Aðeins ein fornleif (Ís-147-015) fannst nálægt fyrirhugaðri línustæði en hún hafði þegar verið skráð af Ragnari Edvardssyni og Ruth A. Maher (2002, bls 36 og 80). Í lýsingunni segir: „Tungudalsmegin við Vegagerðarhúsin. Við þau eru stekkjartóttir. Holtin þar hjá heita Grettistakaholt og næsta holt heitir Grjótholt, og innar Tungudalsmegin, er Stóraholt og Hnífaholt heitir grjótholtið fram við Hnífafjallið, en svo nefnist allt fjallið milli Dagverðardals og Tungudals.“ Farið er eftir Skutulsfjarðarbraut að þjóðveginum sem liggur til Önundarfjarðar og Suðurfjarða og er honum fylgt. Rétt áður en komið er að Vegagerðarhúsunum í Dagverðardal er rúst, 10 m frá þjóðveginum norðanmegin. Ferhyrnd grjóthlaðin rúst.“ (Ragnar og Ruth 2002).



Teikning 1. Stekkur. Ís-147:015
(Ragnar og Ruth 2002).

Sumarið 2014 voru tekin ný hnit af rústinni og henni lýst.

Hlutverk: Stekkur

Tegund: Rúst

Staðsetning: A 310693 N 624174

Minjalýsing Rústin er ferhyrnd og opin í átt að vegunum. Hún er hlaðin út sæbörðu grjóti og sér vel í grjót en veggir hafa hrunið inn í rústina. Stærð hennar er 3x4 metrar að innanmáli og 6x5 metrar að utanmáli. Breidd veggja er um 1 metri á flestum stöðum en nokkuð breiðara þar sem hún hefur hrunið.

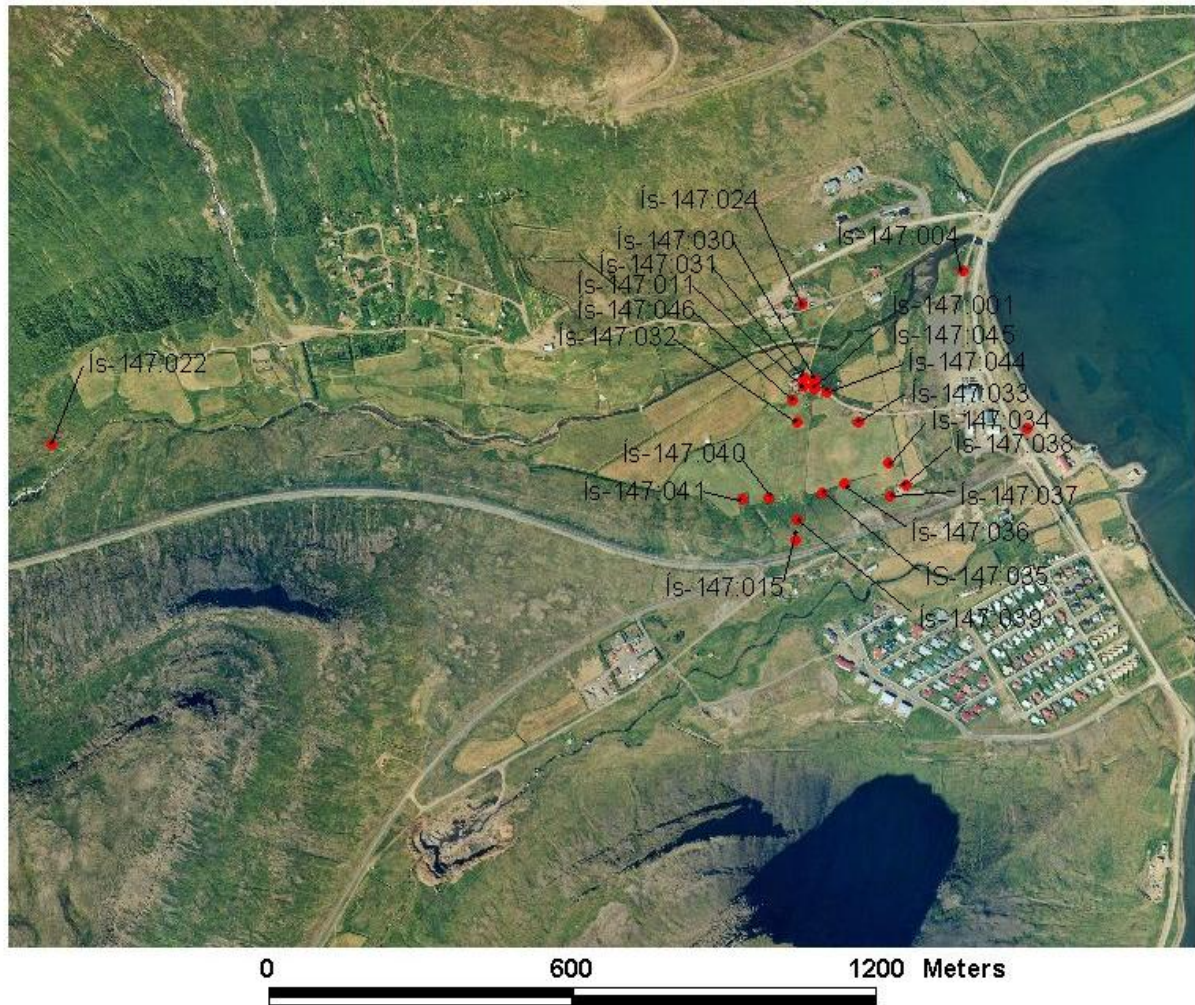
Heimildir: Örnefnaskrá Tungu.

Í athuguninni í júní 2014 var tekin ljósmynd af rústinni og má sjá hana hér fyrir neðan (mynd 1) en einnig er hún á forsíðu skýrslunnar.



Mynd 3. Fornleif Ís-147:015 í júní 2014 (mynd MHH© 2014).

Staðsetning fornleifarinnar má sjá á mynd 4 (Ragnar Edvardsson og Ruth A. Maher 2002) og á korti 1 (aftast í skjalinu).



Loftljósmynd: Ísgraf ehf. Vörpun: WGS84

Mynd 4. Staðsetningar á fornminjum í landi Tungu (Ragnar og Ruth 2002).

Fornleif 147:015 þarf að merkja vel þegar framkvæmdir fara fram. Þess ber að geta að fornleifar sjást ekki alltaf á yfirborði, komi minjar fram við framkvæmdir ber að stöðva þær og tilkynna Minjastofnun Íslands um fundinn til að tryggja að hún verði ekki fyrir skemmdum vegna framkvæmda.

Þakkir

Hulda B. Albertsdóttir sá um kortateikningu og Böðvar Þórisson las yfir skýrslu. Birgir Smárason aðstoðaði við vettvangsvinnu.

5. Heimildarskrá

Margrét Hrönn Hallmundsdóttir. 2013. Fornleifakönnun í landi Hólsár, Kaldár og Fremri Breiðadals. Náttúrustofa Vestfjarða, NV nr. 25-13.

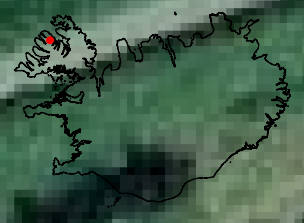
Ragnar Edvardsson og Ruth A. Maher. 2002. Fornleifaskráning í Ísafjarðarbæ I. hluti Eyrarhreppur hinn forni Svæðisskráning og aðalskráning jarðanna; Eyri, Seljaland, Tunga, Hafrafell, Engidalur, Fossar og Kirkjuból. Náttúrustofa Vestfjarða og Fornleifastofnun Íslands.




Skipulagsstofnun. 2012. Breiðadalsvirkjun. 500 kW virkjun í landi Verðrará 2 Önundarfirði, Ísafjarðarbæ. Ákvörðun um matskyldu.

VSÓ ráðgjöf. 2013. Ísafjarðarlína 1 – Breyting á legu og lagningu jarðstrengs. Fyrirspurn um matskyldu. Unnið fyrir Landsnet.

Óprentaðar heimildir**Þjóðminjasafn Íslands**

Örnefnaskrár Fremra- og Neðra Hnífsdals, Bakka, Eyrar, Seljalands, Tunga, Hafrafells, Engidals, Kirkjubóls, Neðra- og Fremra Arnardals.



-  Staðsetning línu
-  Minjar
-  Staðsetning minja



Fornleifakönnun vegna fyrirhugaðra breytinga á
Ísafjarðarlínu í Skutulsfirði og Önundarfirði
Mælikvarði: 1:500 Dags: 13.8.2014
Náttúrustofa Vestfjarða
Hulda B Albertsdóttir