

Skýrsla

**Fjölbrautaskóli Suðurlands**  
Úttekt á starfsemi unnin fyrir  
mennta- og menningarmálaráðuneyti



Bragi Guðmundsson  
Trausti Þorsteinsson

Gát sf

2015

**Fjölbrautaskóli Suðurlands**  
**Úttekt á starfsemi fyrir mennta- og**  
**menningarmálaráðuneyti**

**Gát sf**  
**2015**

© Gát sf. Bragi Guðmundsson og Trausti Þorsteinsson, 2015.  
Fjölbrautaskóli Suðurlands. Úttekt.  
Unnin að ósk Námsmatsstofnunar fyrir mennta- og menningarmálaráðuneyti.  
Mynd á forsíðu fengin af vef skólans.

ISBN 978-9935-436-53-5

## Heildarniðurstöður

- Fjölbrautaskóli Suðurlands hefur upptökusvæði frá Kirkjubæjarklaustri í austri að Þorlákshöfn í vestri auk uppsveita Suðurlands. Yfir 90% nemenda koma af svæðinu. Góð aðsókn er að skólanum og nýtur hann velvildar og virðingar í umhverfi sínu. Húsnæði til bóklegrar kennslu og íþróttakennslu er gott og rúmar vel þá starfsemi sem þar fer fram og þann nemendafjölda sem í skólanum er. Framundan er nýbygging verknámshúss.
- Skólinn er vel mannaður og langflestir kennarar eru með full kennsluréttindi í þeim námsgreinum sem þeir kenna. Starfsmannavelta er lítil og dæmi eru um að kennarar hafi kennt við skólann frá stofnun hans. Góður starfsandi er meðal kennara og annars starfsfólks. Það telur sig hafa sjálfstæði í starfi og er stolt af skólanum sínum.
- Stefnuskjöl skólans eru að jafnaði markviss og skýr og markmið í skólasamningi eru skipulega fram sett. Reglubundið sjálfsmat hefur farið fram um alllangt árabíl og sjálfsmatsskýrslur birtar á vef skólans. Þótt sjálfsmatsáætlun sé rýr byggir matið á markmiðum skólans, matsaðferðir eru fjölbreyttar og matið er grundvallað á traustum gögnum. Ekki kemur fram að rýnt sé í fyrirliggjandi gögn úr skólastarfi, s.s. mætinga-skýrslur, námsárangur, aðsóknartölur, brotthvarf o.fl. og þá skortir útfærðar umbóta- og aðgerðaáætlanir í kjölfar innra mats.
- Um 85% nemendahópsins er á hefðbundnum framhaldsskólaaldri en liðlega einn af hverjum tíu er eldri. Fleiri karlar en konur innritast í skólann á hverju hausti og munar þar mestu um iðn- og verknámsbrautir, íþróttabraut, starfsbrautir og almennt nám sem fleiri karlar en konur sækja. Hlutfallslega fleiri konur innritast á stúdentsbrautir, listnámsbraut og sjúkraliðabraut og hefur hlutur þeirra í aðsókn aukist ár frá ári síðan 2009.
- Skólinn tekur alvarlega ákvæði laga um fræðsluskyldu með áherslu á að mæta ólíkum þörfum nemenda með fjölbreyttu námstilboði og framhaldsskólafræðslu fyrir fanga á Litla-Hrauni og í Fangelsinu Sogni. Skólinn hefur ekki sérstaka stefnu um kennsluhætti eða námsmat og skipulega umræðu um þá skortir innan skólans. Óeðlilega hátt hlutfall nemenda skilar mjög fáum eða jafnvel engri námseiningu að námsönn lokinni.
- Unnið er að nýrri skólanámskrá í ljósi ákvæða aðalnámskrár framhaldsskóla 2011 um grunnþætti menntunar og lykilhæfni og eru fyrstu drög að breyttu námsskipulagi aðgengileg á heimasíðu skólans. Námi er skipað niður í feiningar og gert er ráð fyrir þriggja ára námi til stúdentsprófs. Stefnt er að því að hefja kennslu samkvæmt nýrri skólanámskrá haustið 2015.
- Umtalsverður halli hefur verið á rekstri skólans og um áramót 2014–2015 var eigin-fjárstaða neikvæð. Orsakir þessa hafa verið skilgreindar og unnið er eftir áætlun um að greiða niður neikvæðan höfuðstól á tilgreindum tíma. Því er mikið aðhald í öllum rekstri. Forsvarsmenn skólans gera sér vonir um að þetta takist og horfa meðal annars til starfsmannabreytinga því ekki verður ráðið í störf allra sem hætta sökum aldurs.
- Stjórnskipan skólans gefur til kynna nokkuð stigskipta stjórnun og allangar boðleiðir, einkum innan kennsluviðs. Leiðin frá almennum kennara til yfirstjórnar virðist geta verið löng en reyndin er önnur því skólameistari og aðstoðarskólameistari vinna við opnar dyr sem allir hlutaðeigandi hafa greiðan aðgang að með erindi sín. Það getur leitt til þess að verkaskipting og ábyrgðarskil millistjórnenda verði óskýr og skólameistara gefist of lítill tími til þess að sinna faglegu innra starfi.
- Foreldrafélagið lætur sig hagsmuni nemenda varða og hvetur til virkari hlustunar skólastjórnenda og kennara eftir röddum nemenda. Of lítið formlegt samstarf er við aðra framhaldsskóla á svæðinu en jákvæð teikn eru um aukin samskipti við aðrar stofnanir.

# Efnisyfirlit

1	Inngangur .....	6
2	Fjölbrautaskóli Suðurlands .....	7
2.1	Húsnæði og búnaður .....	7
2.2	Menntasýn, stefna og sérstaða .....	8
2.2.1	Starfsmannastefna .....	9
2.2.2	Jafnréttisáætlun .....	9
2.2.3	Heilsu- og forvarnarstefna .....	9
2.2.4	Aðgerðaáætlun vegna eineltismála .....	10
2.2.5	Umhverfisstefna .....	10
2.2.6	Öryggisnefnd .....	11
2.2.7	Móttökuáætlun vegna nemenda með erlent móðurmál .....	11
2.2.8	Viðbragðsáætlun vegna áfalla og sorgaratburða .....	11
2.3	Markmið og aðgerðir 2013–2014 .....	12
2.4	Bókasafn .....	13
2.5	Bóksala .....	14
2.6	Tölvur og upplýsingatækni .....	14
2.7	Náms- og starfsráðgjöf .....	14
2.8	Mötuneyti .....	15
2.9	Skrifstofa .....	15
2.10	Nemendagarðar .....	15
2.11	Skólaakstur .....	16
2.12	Mat úttektaraðila .....	16
3	Nám og kennsla .....	18
3.1	Skólanámskrá .....	18
3.2	Námsbrautir .....	19
3.3	Kennsluhættir .....	21
3.3.1	Námsmat .....	21
3.4	Þróunarverkefni .....	22
3.5	Mat úttektaraðila .....	22
4	Nemendur .....	24
4.1	Fjöldi í námshópum .....	26
4.2	Umsjón .....	26
4.3	Fjarvistir og brotthvarf .....	26
4.4	Brautskráning úr skóla .....	28
4.5	Nemendur með sérþarfir .....	29
4.5.1	Starfsbraut .....	30
4.5.2	Kennsla í fangelsum .....	30
4.6	Nemendur af erlendum uppruna .....	31
4.7	Nemendafélag .....	31
4.8	Mat úttektaraðila .....	32
5	Mannauður .....	33
5.1	Kennara- og starfsmannafélag .....	33
5.2	Starfsmannavelta .....	34
5.3	Starfsþróun .....	34
5.4	Forfallakennsla .....	35
5.5	Mat úttektaraðila .....	35
6	Stjórnun og rekstur .....	36

6.1	Skólanefnd.....	38
6.2	Skólaráð.....	38
6.3	Samstarfsnefnd .....	39
6.4	Rekstur skólans .....	39
6.5	Mat úttektaraðila .....	40
7	Skólabragur og samskipti.....	41
7.1	Skólinn í okkar höndum .....	42
7.2	Mat úttektaraðila .....	43
8	Innra mat .....	44
8.1	Starfsmannasamtöl .....	45
8.2	Mat úttektaraðila .....	45
9	Foreldrasamstarf og ytri tengsl .....	47
9.1	Tengsl við stofnanir og samfélag .....	48
9.2	Mat úttektaraðila .....	49
10	Niðurstöður .....	50
10.1	Styrkleikar og veikleikar .....	53
10.2	Aðgerðir.....	54
11	Heimildaskrá.....	56
12	Fylgiskjöl .....	59

## Myndir

Mynd 1. Námsbrautir FSu.....	19
Mynd 2, Fjöldi innritaðra nemenda í FSu að hausti 2009–2013.....	24
Mynd 3. Fjöldi í árgöngum 11–16 ára á Suðurlandi 2015.....	25
Mynd 4. Dreifing skólasóknareinkunna veturinn 2013–2014. ....	27
Mynd 5. Fjöldi staðinna eininga á haustönn 2013. ....	27
Mynd 6. Starfsaldur kennara við FSu. ....	34
Mynd 7. Skipurit FSu.....	37
Mynd 8. Skólinn í okkar höndum. Viðfangsefni og markmið.....	42

## Töflur

Tafla 1. Dreifing dagskólanema FSu á brautir að hausti 2009–2013. ....	20
Tafla 2. Nemendur í FSu haustið 2014 eftir póstnúmerum. ....	24
Tafla 3. Fjöldi nemenda FSu eftir aldri.....	25
Tafla 4. Brotthvarf nemenda úr FSu 2009–2014. ....	28
Tafla 5. Brautskráningar af einstöku námsbrautum 2009–2014.....	28
Tafla 6. Fjöldi starfsmanna og stöðugilda eftir kynjum.....	33

# 1 Inngangur

Textinn hér á eftir geymir niðurstöður úttektar á starfsemi Fjölbrautaskóla Suðurlands í samræmi við fyrirmæli gildandi laga og erindisbréf. Við úttektina er jafnframt litið til *Aðalnámskrár framhaldsskóla*, 2004 og 2011, og reglugerða eftir því sem við á. Námsmatsstofnun fól Gát sf. að annast úttektina skv. samningi dags. 15. mars 2015. Sérfræðingar sem að úttektinni komu og skýrsluskrifum voru Bragi Guðmundson, prófessor við hug- og félagsvísindasvið Háskólans á Akureyri, og Trausti Þorsteinsson, dósent við sama svið og skóla.

Í samningi Námsmatsstofnunar og úttektaraðila er úttekt á starfsemi Fjölbrautaskóla Suðurlands, sögð felast í „sjálfstæðu mati á þáttum sem teknir eru út, gerð tillagna um úrbætur og skýrslu um verkefnið.“ Að auki er tilgreint að markmiðið sé að meta starfsemi skólans „með hliðsjón af gildandi lögum, reglugerðum og aðalnámskrá og veita almennt upplýsingar um starfsemina.“ Þá segir að verktaka beri að meta helstu styrkleika og veikleika í starfsemi skólans og gera „tillögur um hvaðeina sem hann telur að gæti horft til bóta“ í starfseminni. Í úttektarleiðbeiningum eru nánari fyrirmæli og þar kemur fram að horfa beri sérstaklega til eftirfarandi þátta: Skólans og umhverfis hans, skólanámskrár, stjórnunar og reksturs, náms og kennslu, skólabrags og samskipta, innra mats, samstarfs við foreldra og nemenda með sérþarfir. Meginkaflaskipan skýrslunnar fylgir í öllum aðalatriðum þessum fyrirmælum Námsmatsstofnunar. Að lokinni grunnupplýsingagjöf innan hvers kafla þar sem leitast er við að draga upp mynd af viðfangsefninu kemur mat úttektaraðila og bent er á leiðir til úrbóta þar sem þeirra er þörf. Stutt samantekt er fremst í skýrslunni.

Gagnaöflun fór fram með þrennum hætti: Fyrst var heimasíða skólans könnuð og þangað sóttar upplýsingar um skipulag hans og starfsemi. Að því búnu var óskað upplýsinga um tiltekin atriði með bréfi til skólameistara, dags. 17. mars 2015 (fylgiskjal 1). Við þeim óskum var brugðist fúslega. Í þriðja lagi fóru úttektaraðilar í heimsókn í skólann dagana 13. og 14. apríl 2015. Markmiðið var að kynna skólanum og skólastarfinu af eigin raun og taka ítarleg viðtöl við hlutaðeigandi. Í þessum viðtölum var stuðst við viðtalsramma og voru þau öll hljóðrituð með góðfúslegu leyfi viðmælenda. Viðtöl voru tekin við: Skólameistara, formann skólanefndar, aðstoðarskólameistara, áfangastjóra, námsferilsstjóra, skrifstofustjóra, forstöðumann bókasafns, kerfisstjóra, sviðsstjóra, kennslustjóra, fagstjóra, námsráðgjafa, formann foreldraráðs og einn fulltrúa í ráðinu, húsverði, umsjónarmann heimavistar, ræstingastjóra, matráð, félagsmála- og forvarnarfulltrúa og stjórn nemendafélagsins. Auk þess voru tekin rýniviðtöl við hópa kennara og nemenda. Viðtal við fjármálastjóra fór fram símleidis nokkru eftir heimsókn úttektaraðila í skólann. Samtals var rætt við 55 einstaklinga.

Óskað var liðsinnis formanns nemendafélagsins við tilnefningu nemenda í rýnihópa og trúnaðarmanns kennara um val á kennurum í rýnihópa. Nánari upplýsingar um gögn að baki skýrslunni eru í heimildaskrá. Úttektaraðilar þakka öllum þeim sem þátt tóku í rýnihópum, veittu viðtöl og aðstoð með öðrum hætti við gagnaöflun.



## 2 Fjölbrautaskóli Suðurlands

Fjölbrautaskóli Suðurlands á Selfossi (FSu) var stofnaður árið 1981. Eigendur hans eru ríkissjóður og sveitarfélög á Suðurlandi og honum er ætlað að þjóna öllu Suðurlandi. Rætur sínar rekur skólinn til Iðnskólans á Selfossi og framhaldsdeilda við gagnfræðaskóla á Hvolsvelli, Selfossi, Skógum og í Hveragerði, auk öldungadeildarinnar í Hveragerði. Í skólanum er víðtækt verknám og bóknám. Þá sér FSu um kennslu á Litla-Hrauni og Fangelsinu Sogni.<sup>1</sup> Árlegur fjöldi nemenda er um 900 og brautskráningar af öllum námsbrautum liðlega 200.

Kjörorð FSu eru Fjölbreyni – Sköpun – Upplýsing. Skólinn er blandaður bóknáms- og verknámsskóli með áfangakerfi og fjölbrautasniði. Skólaárinu er skipt í tvær jafnlangar annir, haust og vor. Hægt er að hefja nám hvort sem er á haustönn eða vorönn og unnt er að gera hlé á námi í eina eða fleiri annir. Í sumum tilvikum er heppilegra að hefja nám á haustönn, t.d. í verknámsdeildum og á almennri námsbraut – fornámi.

Fyrsti skólameistari var Heimir Pálsson. Núverandi skólameistari er Olga Lísu Garðarsdóttir, Þórarinn Ingólfsson er aðstoðarskólameistari, Ægir Sigurðsson er áfangastjóri, Ragnheiður Ísaksdóttir er námsferilsstjóri og Haraldur Eiríksson er fjármálastjóri. Þau fimm skipa yfirstjórn skólans.

### 2.1 Húsnæði og búnaður

Skólahús FSu eru þrjú: Oddi sem tekinn var í notkun í tveimur áföngum, 1987 og 1994. Hamar sem var vígður 1979 og íþróttahúsið Iða sem vígt var haustið 2004. Öll húsin eru aðgengileg fötluðum.

Í Odda fer fram öll bókleg kennsla. Þar eru einnig sérgreinastofur, tölvustofa og aðstaða starfsbrautar, stjórnunarálma, skrifstofur náms- og starfsráðgjafa, mötuneyti, aðstaða nemendaráðs (Hreiðrið), samkomusalur, bókasafn, kennarastofa, vinnuherbergi kennara o.fl.

Í Hamri fer verkleg kennsla iðnnema fram í vélasölum málmiðna, rafiðna og tréiðna. Nýtt verknámshús hefur verið hannað og framkvæmdir munu hefjast sumarið 2015. Í Iðu er íþróttasalur, þreksalur, slökunarherbergi, sjö almennar kennslustofur, vinnustofa íþróttakennara, sérhæfð kennslustofa fyrir sjúkraliðakennslu og vaktherbergi. Þar fer meðal annars fram kennsla í íþróttum og sérgreinum sjúkraliðanáms. Sammæli er meðal kennara um að vinnuástaða þeirra sé á flestan hátt góð þótt allir vildu hafa meira rými fyrir sig. Þrengsli eru mikil í Hamri en kennarar þar sjá fram á betri tíð með nýju húsnæði.

Nemendagarðarnir Fosstún voru teknir í notkun í janúar 2005. Þar geta búið 62 nemendur í 31 tveggja manna íbúð.<sup>2</sup>

Umsjónarmaður skólahúsanna er einn en auk hans starfar húsvörður í Iðu auk vaktmanns, allir í fullu starfi. Að þeirra mati hafa húsin reynst vel en nefna þó að miðrými Odda sé mikill hitagleypir vegna stóra suðurgluggans og því séu orkureikningar í hærra lagi miðað við sambærileg hús. Umsjónarmenn segja samskipti við nemendur, kennara og annað starfsfólk góð en umgengni upp og ofan. Mestur misbrestur er á að nemendur gangi um sem skyldi í kringum mötuneytið en einnig fer talsvert eftir kennurum hvernig viðskilnaður er í kennslustofum. Ræstingastjóri tekur undir en segir húsin almennt þægileg í þrifum. Daglegar ræstingar fara fram eftir að kennslu lýkur klukkan fjögur síðdegis og eru í höndum starfsmanna skólans.

---

<sup>1</sup> *Saga skólans.* (2014).

<sup>2</sup> *Húsnæði og lóð.* (2015).

## 2.2 Menntasýn, stefna og sérstaða

Á heimasíðu og í skólanámskrá er birt menntasýn FSu. Þar segir að skólinn leggi „áherslu á að allir séu metnir að verðleikum, njóti skilnings og beri virðingu fyrir sjálfum sér, öðrum og umhverfi sínu ... [og að stefnt sé] að árangursríku og fjölbreyttu skólastarfi þar sem áhersla er lögð á fagþekkingu, sköpunarhæfni og metnaðarfullt þróunarstarf.“ Um hlutverk skólans segir að þau séu „að búa nemendur undir frekara nám; að bjóða upp á fjölbreytt starfsnám í góðum tengslum við atvinnulífið; að búa nemendur undir daglegt líf í lýðræðisþjóðfélagi.“<sup>3</sup>

Þessum almennu markmiðum er fylgt eftir með sjö köflum þar sem skilgreind eru samtals 72 tölusett markmið sem skólinn skal stefna að. Heiti kaflanna eru lýsandi fyrir innihald þeirra, þ.e. Nám; Kennsla; Nemendur; Stjórnun; Samstarf við aðra; Fjármál, rekstur og aðbúnaður; Upplýsingar. Að innihaldi þessara kafla er komið síðar í þessari skýrslu þar sem það á við.

Sérstaklega er fjallað um sérstöðu skólans á heimasíðu hans og er hún tilgreind í sex atriðum:

- Í fyrsta lagi þjónar skólinn öllu Suðurlandi. Nemendur sem koma langt að geta annað hvort búið á heimavist hans eða notað Strætó. Nemendur ferðast daglega „úr uppsveitum Árnassýslu, úr Reykholti, frá Flúðum, Hvolsvelli, Hellu, Hveragerði, Þorlákshöfn, Eyrarbakka og Stokkseyri.“
- Í öðru lagi heldur skólinn úti íþróttakademíum í samstarfi við ýmsa aðila. Körfuboltaakademía er starfrækt í samstarfi við Sveitarfélagið Árborg og körfuknattleiksdeild FSu, knattspyrnuakademía er rekin í samstarfi við Knattspyrnuakademíu Íslands, handknattleiksakademía og fimleikaakademía eru starfræktar í samstarfi við Ungmennafélag Selfoss. Frá og með haustönn 2015 mun frjálsíþróttakademía bætast við í samstarfi við frjálsíþróttadeild Umf. Selfoss.
- Í þriðja lagi rekur skólinn fjölmenna starfsbraut þar sem boðið er fjögurra ára einstaklingsbundið nám.
- Í fjórða lagi er tveggja ára braut í hestamennsku sem miðar að undirbúningi nemenda fyrir störf á hestaleigum og í hestaferðum og hins vegar sem aðstoðarmenn við tanningar.
- Í fimmta lagi er FSu eini framhaldsskóli landsins sem býður nám í söðlasmíði.
- Í sjötta lagi býðst öflugum grunnskólanemendum í tíunda bekk að taka framhaldsskólaáfangu og próf í FSu. Einnig geta grunnskólanemar sem lokið hafa námi eftir eina önn í 10. bekk hafið nám í FSu um áramót.

Þessu til viðbótar má nefna fangelsiskennslu á Litla-Hrauni og í Fangelsinu Sogni.

Stefnur FSu í einstökum málaflokkum eru birtar á tveimur stöðum á heimasíðu hans. Annars vegar er sérstakur hlekkur með heitinu „Stefnur“ sem undir eru forvarnarstefna, jafnréttisáætlun, starfsmannastefna og umhverfisstefna. Þrjár þessara (ekki starfsmannastefnan) eru einnig undir hlekknum „Skólanámskrá“ og þar eru jafnframt móttökuáætlun vegna nemenda sem hafa annað móðurmál en íslensku, eineltis- og áfallaáætlanir. Hlekkur er á rýmingaráætlun þar sem finna má áætlun um hvernig koma á fólki í hjólastólum af efri hæðum við rýmingu Odda svo og viðbrögð við brunaboðum og jarðskjálfta.

<sup>3</sup> Markmið. (2012); *Stefna skólans og framtíðarsýn*. (2009).

### 2.2.1 Starfsmannastefna

Inntak starfsmannastefnu FSu er „að allir séu metnir að verðleikum, njóti skilnings og beri virðingu fyrir sjálfum sér, öðrum og umhverfi sínu. ... áhersla er lögð á fagþekkingu, sköpunarhæfni og metnaðarfullt þróunarstarf.“ Tilgreint er að við val á starfsfólki sé lögð áhersla á faglega þekkingu, samskiptahæfni og frumkvæði, áhuga og virðingu gagnvart sérstöðu skólans og jafnrétti kynjanna. Þá segir að starfsfólk sé hvatt til dugnaðar og frumkvæðis, endurmenntunar og þróunarstarfs, þátttöku í stefnumótun skólans og fræðslu- starfi á vegum hans. Loks segir í starfsmannastefnunni að skólastarf FSu stuðli að:

- Sterkri liðsheild starfsfólks.
- Skýrum og ákveðnum boðleiðum.
- Góðu upplýsingastreymi.
- Faglegum samskiptum innan skóla sem utan.
- Góðu stuðningskerfi fyrir nýja starfsmenn.
- Góðu aðgengi og öryggi á vinnustað.
- Góðri aðstöðu fyrir starfsfólk bæði til vinnu og hvíldar.
- Góðu heilsufari starfsfólks.<sup>4</sup>

### 2.2.2 Jafnréttisáætlun

Í jafnréttisáætlun FSu segir að markmið hennar sé að:

...stuðla að jafnrétti kynjanna, jafnri stöðu og virðingu kvenna og karla innan skólans, ennfremur að minna stjórnendur og starfslíð skólans á mikilvægi þess að allir fái notið sín án tillits til kynferðis, litarháttar, trúarskoðana eða annarra þátta. Fjölbrautaskóli Suðurlands telur mikilvægt að nýta til jafns þá auðlegð sem felst í menntun, reynslu og viðhorfum beggja kynja sem og einstaklinga af ólíkum uppruna. Í öllu starfi skólans verði unnið gegn viðhorfum sem leiða til aðstöðumunar kvenna og karla sem og gegn þeim neikvæðu viðhorfum sem beinast að mismunandi litarhætti og minnihluta hópum. Jafnréttismál og leiðir til að vinna að jafnri stöðu einstaklinga verði einnig virkur þáttur í starfsmannastefnu skólans. Í skólastarfinu skal lögð áhersla á að efla sjálfstæði og sjálfsvirðingu beggja kynja.<sup>5</sup>

Áhersluatriði skólans í jafnréttismálum eru síðan skilgreind sérstaklega undir kafla- heitunum: Samvinna og sjálfstæði allra nemenda; Launajafnrétti; Auglýsingar og upplýsingagjöf; Stöðuveitingar og störf; Starfsþjálfun og endurmenntun; Samræming fjölskyldu- og atvinnulífs; Starfsandi og líðan starfsmanna. Í hverjum þessara kafla eru sett fram skýr markmið, skilgreindar aðgerðir og þeim settur tímarammi og tilgreindur ábyrgðaraðili fyrir hverju og einu.

### 2.2.3 Heilsu- og forvarnarstefna

Markmið forvarnarstefnu FSu eru að:

- Stuðla að því að nemendur tileinki sér heilbrigðan lífsstíl.
- Efla sjálfsmynd nemenda.
- Sporna gegn sjálfseyðandi hegðun.
- Leitast við að seinka eða koma í veg fyrir neyslu hvers kyns fíkniefna.
- Hver einstaklingur fái að njóta sín og þroskast á sinn einstaka hátt.

Meðal leiða til að ná þessum markmiðum er nefnd ráðning forvarnarfulltrúa, samstarf við foreldra og aðra forvarnaraðila utan skólans, fræðsla, aðstoð til þeirra sem hennar þurfa með

---

<sup>4</sup> *Stefnur.* (2015).

<sup>5</sup> Sama heimild.

vegna vímuefnanotkunar, efling uppbyggilegs starfs og félagslífs, s.s. íþróttar, lista og hvers kyns klúbbastarfsemi, fjölgun vímulausra skemmtana á vegum skólans.<sup>6</sup>

Sérstakt forvarnarteymi starfar við FSu og haldið er úti forvarnarvef.<sup>7</sup> Að sögn félagsmála- og forvarnarfulltrúa eru samskipti og samráð milli hans og forvarnarfulltrúa Menntaskólans á Laugarvatni (ML). Nemendur ML sækja böll á Selfoss.

Á heimasíðu segir að skólinn sé þátttakandi í verkefninu heilsueflandi framhaldsskóli. Heilsuefling í FSu er sameiginlegt verkefni stjórnenda, starfsmanna og nemendasamfélagsins. Það miðar að því að bæta heilsu og líðan allra starfsmanna og nemenda skólans. Markmið skólans er að stuðla markvisst að velferð og góðri andlegri, félagslegri og líkamlegri heilsu nemenda og starfsfólks.<sup>8</sup>

Hjúkrunarfræðingur hefur viðtalstíma einn klukkutíma í viku í húsum skólans.<sup>9</sup>

#### 2.2.4 Aðgerðaáætlun vegna eineltismála

Skólum ber að setja fram aðgerðaáætlun vegna eineltis<sup>10</sup> og það hefur FSu gert. Í inngangsorðum að henni segir að einelti sé ofbeldi sem líðist ekki í skólanum sem á að vera griðastaður allra nemenda.<sup>11</sup> Eineltisteymi FSu skipa skólameistari, aðstoðarskólameistari, náms- og starfsráðgjafar og umsjónarkennarar þeirra nemenda sem að málinu koma. Teymið hefur sérstakt netfang og á það er hægt að senda ábendingar um einelti. Allar ábendingar eru skoðaðar sem trúnaðarmál.

Eyðublað til þess að senda ábendingar um grun um einelti er á heimasíðu skólans og þar er einnig birtur stuttur verkferill sem fylgja ber. Þar segir að nánar skuli fara eftir fyrirfram ákveðnu vinnuferli fyrir eineltisteymi við meðferð eineltismála.

#### 2.2.5 Umhverfisstefna

Umhverfisstefna FSu er sett fram í formi aðgreindra markmiða:

- Starfsemi stofnunarinnar hafi sem minnst skaðleg áhrif á ytra umhverfi og að starfsumhverfi sé eins og best verður á kosið.
- Rík áhersla sé lögð á að fylgja lögum og reglugerðum varðandi umhverfismál.
- Allir nemendur og starfsmenn njóti umhverfismenntunar.
- Rekstur stofnunarinnar sé til fyrirmyndar í umhverfismálum, m.a. með því að koma í veg fyrir myndun hvers kyns úrgangs strax við uppsprettur.
- Öryggismál séu ætíð eins og best verður á kosið.
- Umhverfisstefnan sé í sífelldri endurskoðun og í samræmi við ytri og innri aðstæður stofnunarinnar.
- Framkvæmdaáætlun sé gerð árlega og sett fram mælanleg markmið.
- Starfsumhverfi utan húss sem innan sé snyrtilegt og umhverfissvænt.
- Við innkaup skal tekið tillit til umhverfissjónarmiða jafnt sem kostnaðar og gæða.
- Úrgangur skal enduruninn eða endurnýttur eftir því sem hægt er.
- Skólinn vill hafa öflugt frumkvæði í umhverfisfræðslu innan sem utan hans. Komið verði upp hagnýtu gagnasafni um umhverfismál.<sup>12</sup>

<sup>6</sup> Stefnur. (2015).

<sup>7</sup> Forvarnir. (2015).

<sup>8</sup> Heilsueflandi framhaldsskólar. (2015).

<sup>9</sup> Hjúkrunarfræðingur. (2014).

<sup>10</sup> Aðalnámskrá framhaldsskóla. (2011), bls. 45.

<sup>11</sup> Olweus – gegn einelti og andfélagslegu atferli. (2014).

<sup>12</sup> Stefnur. (2015).

## 2.2.6 Öryggisnefnd

Við FSu starfar öryggisnefnd í samræmi við gildandi lagafyrirmæli um stofnanir þar sem starfsmenn eru fleiri en fimmtíu. Nefndina skipa tveir öryggisverðir tilnefndir af skólastjórn (annar þeirra er húsvörður skólans) og tveir öryggistrúnaðarmenn sem kosnir eru á kennara-fundi. Öryggisnefndin ber ábyrgð á „að eftirlit með vélum, tækjum og skaðlegum efnum fari fram, að upplýsingar um öryggismál og neyðarútganga séu aðgengilegar í öllum húsakynnum skólans, að halda skyndihjálparnámskeið fyrir starfsfólk og æfingar varðandi viðbrögð við bruna og jarðskjálftum.“<sup>13</sup> Í öllum stofum eru leiðbeiningar um hvað eða hvert nemendur og starfsmenn skulu gera eða fara þegar viðvörunarbjöllur fara af stað. Rýmingaræfingar eru á hverri önn og hafa að sögn skólameistara gengið vel.

## 2.2.7 Móttökuáætlun vegna nemenda með erlent móðurmál

FSu hefur sett sér móttökuáætlun vegna nemenda sem hafa annað móðurmál en íslensku. Hún er birt á bæði íslensku og ensku á heimasíðu skólans og tekur til innritunar, móttökuvíðtals, gerðar einstaklingsnámskrár og samstarfs kennara og sérfræðinga innan skóla.<sup>14</sup> Í áætluninni er gert ráð fyrir því að nemendur innriti sig í gegnum heimasíðu Menntagáttar hafi þeir tök á því en að öðrum kosti komi þeir á skrifstofu skólans og fái þar aðstoð. Náms- og starfsráðgjafi hefur frumkvæði að því að boða nemendur ásamt foreldrum í móttökuvíðtal. Gert er ráð fyrir að túlkur sé viðstaddur og sér skólinn um að útvega hann. Í víðtalinu er upplýsinga um bakgrunn nemanda og aðstæður foreldra aflað til að geta mætt einstaklingsbundnum þörfum þeirra sem best. Nemanda og foreldrum eru veittar allar nauðsynlegar upplýsingar um starfshætti skólans, þjónustu, félags- og tómstundastarf nemendafélagsins og skólareglur.

Náms- og starfsráðgjafi og umsjónarkennari eru nemanda með annað móðurmál en íslensku til aðstoðar og hittir umsjónarkennarinn nemendur sína að minnsta kosti einu sinni í viku. Samstarf er á milli kennara sem kenna nemendum með annað móðurmál en íslensku. Þeir áfangar sem nemandi skráist í eru valdir í samráði við hann. Allir nemendur sem eru með annað móðurmál en íslensku taka áfangakeðjuna ÍSA103 (Íslenska fyrir útlendinga). Þeim nemendum sem treysta sér til að taka áfangana ÍSL102/103 og áfram, er það heimilt. Til að lágmarka hættu á félagslegri einangrun blandast nemendur af erlendum uppruna inn í aðra almenna áfanga.

## 2.2.8 Viðbragðsáætlun vegna áfalla og sorgaratburða

Í FSu er starfandi áfallaráð sem ætlað er að fara „með verkstjórn þegar válegir atburðir gerast sem snerta nemendur og starfsmenn skólans.“ Hlutverk ráðsins er „að gera vinnuáætlun svo bregðast megi fumlaust og ákveðið við, þegar áföll hafa orðið, s.s. bráð veikindi, alvarleg slys, dauðsföll eða aðrir atburðir sem líklegir eru til að kalla fram áfallastreitu og/eða sorgarviðbrögð.“<sup>15</sup> Ráðið skipa skólameistari, aðstoðarskólameistari, náms- og starfsráðgjafi og fulltrúi úr öryggisnefnd. Ráðinu er ætlað að meta þörf hverju sinni um það hvort leita þurfi til læknis, prests og/eða formanns nemendafélagsins.

Á heimasíðu er sett fram sundurliðuð vinnuáætlun um hlutverkaskipan þegar áföll ber að höndum og skilgreind eru viðbrögð í eftirfarandi tilvikum: Slys eða dauðsfall innan og utan skólans, andlát starfsmanns, andlát/alvarlegt slys nákomins ættingja nemenda (foreldris/systkinis eða annarra nátengdra ættingja). Einnig er sagt til um hvernig bregðast skuli við brunaboðun og jarðskjálfta.

<sup>13</sup> Öryggi og viðbúnaður. (2014).

<sup>14</sup> Erlendir nemendur/Foreign students. (2014).

<sup>15</sup> Viðbrögð við áföllum. (2014).

## 2.3 Markmið og aðgerðir 2013–2014

Í viðauka með skólasamningi fyrir almanaksárin 2013 og 2014 eru skilgreind ýmis markmið og tímabundin verkefni sem vinna skal að á samningstímanum.<sup>16</sup> Þessi markmið eru eftirfarandi:

### 1. Markmið til lengri tíma (vorönn 2013 til vorannar 2016)

- Endurskoðun og breyting á skipulagi, verkefnastjórn, deilda- og fagstjórn. Haustönn 2013
  - Lækka launakostnað
  - Samræming á milli starfa
  - Möguleiki á framgangi í starfi
- Endurskipulagning á húsnæði beggja mötuneyta og nýtingu þess. Vor 2013, skólaárið 2013–2014
  - Aukin nýting á starfskröftum
  - Sparnaður
- Innleiðing laga um framhaldsskóla 92/2008 (með fyrirvara um kjarasamninga og styrki frá þróunarsjóði)
  - Endurskipulagning námsframboðs í samvinnu við ytra samfélag skólans skólaárin 2013–2014, 2014–2015
  - Nýtt námsframboð með tilkomu viðbyggingar við Hamar á skólaárinu 2014–2015
  - Skrifa/semja áfangalýsingar einstakra áfanga og þrepaskipta námi skólaárið 2014–2015
- Hefja kennslu á matartæknibraut haustönn 2015
  - Koma á reglulegum samræðum við hagsmunaaðila í nærsamfélagi skólans frá vorönn 2013
  - Próa námsbraut í matartækni á skólaárinu 2013–2014
  - Setja námsbraut og viðeigandi áfangalýsingar í námskrárgrunn mennta- og menningarmálaráðuneytis á vorönn 2015
  - Hefja tilraunakennslu á brautinni skólaárið 2015–2016

### 2. Tímabundin markmið og verkefni

- Endurskoða kennslu í ÍSA áföngum á skólaárinu 2012–2013
  - Meta samvinnu kennara
  - Skoða útkomu nemenda í áföngum (niðurstöður prófa)
- Semja námskrá á fyrsta og öðru þrepi í iðnnámi þar sem margir sameiginlegir áfangar allra iðnbrauta eru settir saman skólaárið 2012–2013 í samvinnu við FS og FVA
  - Senda afrakstur á ráðuneytið og skrá í námskrárgrunn og óska eftir samþykki
  - Bæta undirbúning verðandi nemenda í verknámi
- Endurskoða tveggja ára hestabraut á vorönn 2013
  - Vinna með atvinnulífi á Suðurlandi að þróun og útfærslu kennslu á hestabraut
  - Þrepaskipta náminu, semja nýjar áfangalýsingar
  - Semja þriggja ára námsbraut í hestamennsku (stúdentsbraut)
  - Endurskoða vinnustaðanám brautarinnar
- Endurskoða umsjónarkerfi og skólasóknarreglur skólaárið 2012–2013
  - Styrkja nemendur í námi
    - Draga úr brottfalli
    - Var 10,3% árið 2012, stefnt á 8% á vorönn 2013
    - Regluleg viðtöl við náms- og starfsráðgjafa (vikuleg hjá þröngum hópi)

<sup>16</sup> Skólasamningur 2013. (2013).

- Auka samskipti við heimili nemenda – upplýsingabréf til forráðamanna nemenda 3–4 sinnum á önn
- Auka samvinnu við foreldraráð skólans – fá foreldra til að taka þátt í uppákomum NFSu og vera til taks í gæslu viðburða
- Samræma vinnu kennara í auknu aðhaldi umsjónarnemenda
- Efla forvarnir og gera þær sýnilegar
  - Semja heildstæða forvarnarstefnu með sveitarfélögum á Suðurlandi skólaárið 2013–2014
  - Merkja göngu-, og hjólaleiðir í umhverfi skólans á vorönn 2013
  - Vinna með NFSu í að bæta ballmenningu vor 2013 og skólaárið 2013–2014
    - Stytta balltíma
    - Hætta rápi út og inn á skólaböllum
    - Stofna edrúpott – styrkja nemendur sem vilja ekki drekka áfengi

Að öllum þessum markmiðum hefur að sögn skólameistara verið unnið ötullega af hálfu skólans og ýmsum þeirra verið náð. Sum markmiðanna eru hins vegar þess eðlis að vinnu að þeim lýkur jafnvel aldrei en þegar hafa orðið ákveðnar breytingar á aðstöðu, námsframboði og í rekstri skólans. Þau markmið sem síst hefur verið unnið að varða skoðun á niðurstöðum prófa í einstökum áföngum. Þá hefur skólanum reynst erfitt að ná markmiðum um að draga úr brottvarfi nemenda.

## 2.4 Bókasafn

Í FSu er starfrækt bókasafn svo sem lög gera ráð fyrir. Safnið er til húsa í miðrymi skólans á fyrstu hæð í Odda. Það er opið á meðan kennsla stendur yfir frá mánudegi til föstudags. Þar eiga allir nemendur, kennarar og aðrir starfsmenn skólans rétt á endurgjaldslausri þjónustu. Aðrir eiga kost á að nýta sér safnið en ekki að fá lánað úr því. Á safninu eru um fimmtán þúsund eintök bóka auk tímarita og annars safnkosts. Millisafnalán fara fram að höfðu samráði við kennara. Starfsmenn bókasafnsins eru tveir, báðir í fullu starfi.

Lesaðstaða er fyrir um fjörutíu nemendur í senn, þar af eru þrjú hópvinnumorð. Tölvur til upplýsingaleitar og verkefnavinnu eru ellefu og auk þeirra eru prentarar, skanni, hljóðupptökutæki og ljósritunarvél í afgreiðslu safnsins.<sup>17</sup> Á vordögum 2015 var fjórum fartölvum bætt við tölvukost safnsins og eru þær til útláns fyrir nemendur í stuttan tíma í senn. Að sögn skólameistara er mikil ánægja með þessa viðbót. Í kjallara skólahússins er rúmgóð geymsla fyrir lítið notaðar bækur og tímarit.

Að mati forstöðumanns bókasafnsins er safnið vel nýtt af nemendum og starfslíði FSu og samstarf við alla aðila er gott. Það sem helst skortir er meira vinnurými fyrir nemendur auk þess sem safnkosturinn hefur sprengt húsnæðið utan af sér. Við fjármálahrunið 2008 þurfti verulega að draga saman seglin og mörgum tímaritaáskriftum var sagt upp. Forstöðumaður annast innkaup nýrra bóka án þess að hafa til þess fasta fjárveitingu. Hann fær skilaboð um að stíga varlega til jarðar í þeim efnum.

Í rýnihópum nemenda og kennara kom fram sú skoðun að bókasafnið þyrfti að vera opið lengur fram eftir degi til þess að mæta þörfum nemenda við verkefnagerð og aðra heimavinnu. Skólastofur eru læstar utan kennslustunda svo þær nýtast ekki til slíks. Ástæða lokunarinnar er sú að nokkuð bar á hnupli úr stofum áður en til þess ráðs var gripið. Frá og með haustönn 2015 breytist tímatafla skólastarfsins og þá mun safnið verða opið einn dag í viku til kl. 16:30.

<sup>17</sup> *Velkomin á bókasafnið*. (2015).

## 2.5 Bóksala

Bóksala FSu er starfrækt á jarðhæð í Odda. Um rekstur hennar sér forstöðumaður í hálfu starfi. Hlutverk hans er að panta bækur, gera bókalista, endursenda bækur, gera vörutalningu, greiða reikninga, o.fl. Nemendur aðstoða við upphaf hvernar annar og á öðrum álagstímum, taka upp bókasendingar og afgreiða bækur. Í Bóksölunni fást allar kennslubækur skólans, jafnt nýjar sem notaðar er keyptar hafa verið af nemendum. Einnig fást þar stúlabækur, skrifblýantar og teikniáhöld fyrir iðn- og grunnteikningu. Opnunartímar taka mið af álagspunktum í skólastarfinu og eru auglýstir á heimasíðu og göngum skólans.

Í lok hvernar annar er bóksalan opin á prófsýningardegi og kaupir gamlar, heilar bækur frá nemendum á niðursettu verði. Seljendur fá innleggsnótur sem nýtast til frekari bókakaupa en útskriftarnemar fá greitt í peningum, þó að ákveðnu hámarki á hverjum tíma.<sup>18</sup>

Þær raddir heyrast innan skólans að bóksala á hans vegum sé tímaskekkja og eðlilegra sé að hún fari fram á vegum almennra bókaverslana.

## 2.6 Tölvur og upplýsingatækni

Þegar nemendur skrá sig í skólann fá þeir aðgang að tölvukerfi hans, sitt eigið gagnasvæði til að vista gögn á og aðgang að útprentun. Reglur um notkun tölvukerfisins eru birtar á heimasíðu FSu.<sup>19</sup> Allir nemendur hafa aðgang að Office 365 pakkanum og geta sett hann upp á fimm tölvum (eða sínum) hver.

Kennsluumhverfið er Moodle og flestir bóknámskennarar nota það en aðrir minna. Í því geta nemendur meðal annars skilað verkefnum til kennara, skoðað viðbótarefni frá kennurum, fylgst með einkunnum og tekið próf en mismunandi er hvernig kennarar nýta kerfið. Þeir fá allir fartölvur frá skólanum og taka þær með sér í kennslustofur. Þeir segja oftast auðvelt að tengjast skjávörpum nema helst í Hamri.

## 2.7 Náms- og starfsráðgjöf

Tveir námsráðgjafar eru við FSu, báðir í fullu starfi. Auk þeirra er námsráðgjöf í fangelsum hálf til heil staða. Á haustönn 2014 var hún 50% vegna bágrar rekstrarstöðu en á vorönn 2015 100%. Þar af er 15% úthýst til Fjölbrautaskóla Snæfellinga vegna fanga á Kvíabryggju og 10% til Verkmenntaskólans á Akureyri vegna fanga í fangelsinu þar.<sup>20</sup>

Námsráðgjafar eru málsvarar og trúnaðarmenn nemenda og eru bundnir þagnarskyldu. Á heimasíðu skólans er eftirfarandi upptalning um möguleg tilefni nemenda til þess að leita til þeirra:

- Þú vilt fá ráðgjöf varðandi náms- og starfsval bæði innan skóla og utan.
- Þú vilt fá upplýsingar um nám og störf.
- Þú vilt fá að taka áhugasviðskönnun.
- Þú vilt fá ráðgjöf um vinnubrögð í námi, s.s. námstækni, glósugerð, tímastjórnun/skipulagningu, lestrartækni, undirbúning fyrir próf, heimanám.
- Þú vilt fá ráðgjöf vegna persónulegra vandamála, s.s. depurðar, samskiptavanda, námsleiða, prófkviða, breytinga á högum, lítils sjálfstrausts, áfalla eða veikinda, til hvaða aðila þú getur leitað utan skólans.
- Þú ert nemandi með námsörðugleika sem vilt hljóðbækur, sérúrræði á prófatíma, aðstoð við skipulagningu.
- Þú ert foreldri nemanda undir 18 ára aldri sem er í skólanum.

<sup>18</sup> Bóksala. (2014).

<sup>19</sup> Tölvukerfi – hagnýtar upplýsingar. (2015).

<sup>20</sup> Olga Lísu Garðarsdóttir. (2015). Bréf til úttektaaðila, dags. 18.5.



- Og margt fleira.

Síðan segir: „náms- og starfsráðgjafinn leysir ekki málin fyrir þig heldur aðstoðar hann þig við að finna þínar eigin leiðir/lausnir.“<sup>21</sup> Að mati námsráðgjafa hafa persónuleg vandamál nemenda, t.d. þunglyndi og fjárhagsáhyggjur, aukist til muna á síðustu árum og taka æ meiri tíma.

Auk námsráðgjafa var sálfræðingur ráðinn á vorönn í 25% starf við skólann. Vinna hans léttir á námsráðgjöfinni að mati námsráðgjafa því erfitt er að geta ekki vísað nemendum á neitt úrræði þegar erfiðleikar steðja að. Ekki er útséð með framhald ráðningar sálfræðingsins.

## 2.8 Mötuneyti

Sameiginlegt mötuneyti nemenda og starfsmanna er í Odda, rekið af skólanum. Það leggur áherslu á hollt og gott fæði enda er skólinn heilsueflandi framhaldsskóli og mötuneytið tekur mið af því. Hægt er að kaupa ávexti og mjólkurvörur án viðbætts sykurs. Á morgnana er boðið upp á hafragraut á 100 krónur skálina. Starfsmenn mötuneytisins smyrja daglega rúnstykki, heilkornarúnstykki, langlokur, baguette og breiðlokur. Allt brauð er bakað úr heilhveiti eða öðrum trefjaríkkum korntegundum. Allar sósur eru búnar til á staðnum og í þær er notað létt-majones, sýrður rjómi og AB-mjólk.

Hádegisverður er fimm daga vikunnar. Þar eru ýmist fiskréttir, kjötréttir, súpur og salatbar er í boði á hverjum degi. Nemendur og starfsmenn greiða sama verð fyrir réttina. Í matsalnum eru tveir örbylgjuofnar og eitt samlokugrill sem nemendur hafa frjálstan aðgang að til að hita upp nesti.

Gott aðgengi er að köldu vatni í öllum þremur byggingum skólans. Gosdrykkir eru hvergi fáanlegir í húsum hans en sjálfsali með kolsýrðu vatni og hreinum ávaxtasöfum er í aðalbyggingu. Kaffi og kakóvél er í mötuneyti.<sup>22</sup>

Matráður stýrir mötuneytinu í fullu starfi og hefur tvær starfsstúlkur sér til aðstoðar í 62% starfi hvora. Að hans áliti er aðstaðan góð og nýtilkomin samnýting nemenda og kennara á mötuneytinu hefur gefist vel.

## 2.9 Skrifstofa

Á skrifstofu FSu vinna þrír starfsmenn, skrifstofustjóri í fullu starfi, fjármálastjóri í fullu starfi og tveir skólafulltrúar, annar í 60% starfi, hinn í 25%. Skrifstofustjóri situr reglubundna stjórnendafundi einu sinni í viku en fjármálastjóri því aðeins að fjallað sé um fjárhagsleg atriði. Góð samvinna er þeirra í milli.

Skrifstofan er opin alla virka daga kl. 8:00–16:00.<sup>23</sup>

## 2.10 Nemendagarðar

Heimavist hefur verið rekin við FSu síðan í ársbyrjun 2005. Hún rúmar samtals 64 nemendur í 32 tveggja manna smábúðum við Eyrarveg 26. Íbúðirnar eru leigðar með húsgögnum og nauðsynlegum tækjum, þ.m.t. eldavél, ísskáp, örbylgjuofni og sjónvarpi auk tengingar við tölvunet skólans. Í sameiginlegu rými er geymsluaðstaða og þvottahús með þvottavélum og þurrkurum. Nemendur skólans eiga forgang að vistinni. Allar íbúðir eru að jafnaði í leigu og heildarnýting vistarrýma um 70%.

<sup>21</sup> *Náms- og starfsráðgjöf.* (2015).

<sup>22</sup> *Mötuneyti nemenda.* (2015).

<sup>23</sup> *Skrifstofa.* (2014).

Skólinn leggur áherslu á að nemendagarðarnir séu öruggt heimili þeirra sem þar búa. Yfirumsjón þeirra er í höndum aðstoðarskólameistara í umboði skólameistara, en sérstakur húsbóndi og húsfreyja hafa umsjón og sinna eftirliti með gördunum í því skyni að tryggja góðan aðbúnað og öryggi íbúanna og hafa eftirlit með að reglum um aga og umgengni sé framfylgt.

Íbúðir eru skoðaðar reglulega og hugað að umgengni og þrifum. Íbúum er leiðbeint um þrif en verði verulegur misbrestur á þeim eru íbúðir þrífnaðar á kostnað íbúa.

Skólinn gerir skriflega húsaleigusamninga við garðbúa og aðstoðar þá við að þinglýsa þeim. Á grundvelli þinglýsts húsaleigusamnings og vottorðs skóla um skólavist geta leigjendur, og eftir atvikum forráðamenn þeirra, sótt um húsaleigubætur þar sem leigjandinn hefur lögheimili.<sup>24</sup>

Að sögn skólameistara og formanns skólanefndar fer fram mikil umræða um fyrirkomulag heimavistarinnar næstu árin vegna þess að samningar um hana eru lausir og reksturinn er umtalsverður baggi á skólanum. Engin áform eru um að skólinn sjálfur reisi og reki nýja heimavist á eigin reikning.

## 2.11 Skólaakstur

Fjölbrautaskóli Suðurlands hefur samning við Samtök sunnlenskra sveitarfélaga (SASS) um samtengingu skólaaksturs og almenningssamgangna. Strætó skipuleggur aksturinn og þjónustar farþega. Aksturskort nemenda gilda í almenningssamgöngukerfinu frá Hvolsvelli, um Suðurland í vestur og á höfuðborgarsvæðinu. Nemendur geta einnig nýtt sér akstur um helgar og í skólafríum.

Nemendur sem rétt eiga á jöfnunarstyrk frá LÍN (akstursstyrk) eru hvattir til að nýta sér aksturinn. Frá og með ársbyrjun 2015 er reglan sú að nemendur greiða strætókort að fullu þegar það er pantað og skráð á skrifstofu skólans. Heildarverð þess eru 82.000 krónur. Ástæðan er breytt fyrirkomulag við vinnslu og afgreiðslu umsókna hjá LÍN sem annast útteilingu jöfnunarstyrksins. Breytingin hefur það í för með sér að þegar greiðslur berast frá LÍN fær neminn allan ferðastyrkinn beint til sín og þar með megnið af útlögðum kostnaði. Við þetta lækkaði umsýslukostnaður skólans og þar með heildarkortagjald nemandans.<sup>25</sup>

Þau mistök urðu af hálfu LÍN vorið 2014 að nemendum var greiddur allur jöfnunarstyrkurinn beint, í stað þess að greiða hann til skólans sem þegar hafði lagt út fyrir kostnaði fyrir akstri vorannar. Þau mistök kostuðu FSu sjö milljónir í lok skólaárs 2013–2014 sem þurfti að innheimta eftir á með tilheyrandi fyrirhöfn og tapi. Í því sambandi skal einnig bent á að jafnan hættir hluti nemenda námi og ef skólinn innheimtir ekki allt gjaldið í upphafi annar á hann á hættu að fá þau útgjöld ekki greidd þar sem nemandi þarf að fara í próf í tólf einingum á önn til að fá jöfnunarstyrkinn.<sup>26</sup>

## 2.12 Mat úttektaraðila

- Húsnæði til bóklegrar kennslu og íþróttakennslu er gott og rúmar vel þá starfsemi sem þar fer fram og þann nemendafjölda sem í skólanum er.
- Aðstaða til verknáms er ófullnægjandi en úr því verður senn bætt með nýbyggingu.
- Bókasafn er bæði vel mannað og á góðum stað í húsnæði skólans. Það býr hins vegar við þrengsli og opnunartíma þyrfti að lengja eftir að kennslu lýkur á daginn.
- Stefnuskjöl skólans eru að jafnaði skýr og markviss.

<sup>24</sup> *Nemendagarðar FSu – Fosstún.* (2014).

<sup>25</sup> *Skólaakstur.* (2014).

<sup>26</sup> Olga Lísu Garðarsdóttir. (2015). Bréf til úttektaraðila, dags. 18.5.

- Upplýsingar um verkefnið heilsueflandi framhaldsskóli þarf að gera aðgengilegar á heimasíðu skólans.
- Markmið í skólasamningi eru skipulega sett fram.
- Ástæðulaust er að reka sérstaka bóksölu innan skóla.
- Vel virðist sinnt um tölvukerfi skólans.
- Námsráðgjöf er vel sinnt en þörf er fyrir aukna sálfræðiþjónustu við nemendur.
- Mötuneytismál nemenda og starfsmanna eru í góðu lagi.
- Húsnæði heimavistar er fyrst og fremst hannað og reist með hagsmuni ferðaþjónustu í huga. Þar er ekkert sameiginlegt rými (setustofa) fyrir nemendur og nokkur hætta er á að heimavistarbúar nái ekki að mynda eðlilegt vistarsamfélag heldur einangrist hver í sinni íbúð. Þetta þarf að hafa í huga við framtíðarskipan heimavistarmála við skólann.
- Það fyrirkomulag að nemandi greiði strætókort að fullu við upphaf annar kemur skólanum vel en getur komið illa við félitla nemendur.

### 3 Nám og kennsla

Fjölbrautaskóli Suðurlands hefur sett sér sértæk markmið í skólanámskrá. Þeim er skipt niður í þrjá flokka: nám og kennslu, mennsku og starfsumhverfi. Markmið er varða mennsku taka til nemenda, stjórnunar og samstarfs við aðra. Markmið starfsumhverfis varða fjármál, rekstur, aðbúnað og upplýsingar.<sup>27</sup>

#### 3.1 Skólanámskrá

Í 22. grein laga um framhaldsskóla segir að sérhver framhaldsskóli skuli gefa út skólanámskrá sem skiptist í almennan hluta og námsbrautarlýsingar. Í almennum hluta skal gerð grein fyrir starfsemi skólans, helstu áherslum og stefnumörkun, stjórnskipan, námsframboði og skipulagi náms, kennsluháttum, námsmati, stuðningi, ráðgjöf og þjónustu við nemendur, réttindum og skyldum nemenda, foreldrasamstarfi og samstarfi við utanaðkomandi aðila, sjálfsmati og gæðamálum og öðru sem skóli kýs að kveða á um. Jafnframt skal skóli gera grein fyrir því hvernig hann uppfyllir skilyrði samkvæmt almennum hluta aðalnámskrár framhaldsskóla og markmið laga og reglna sem settar eru með stoð í þeim. Skólanámskrá skal staðfest af skólanefnd að fenginni umsögn skólafundar.<sup>28</sup>

Á heimasíðu FSu eru í reynd tvíþættar upplýsingar um það hvað teljist til skólanámskrár skólans. Annars vegar segir að vefur skólans sé skólanámskrá hans<sup>29</sup> og það bendir til þess að þannig eigi að líta á heimasíðuna í heild. Hins vegar er sérstakt skjal á heimasíðunni sem nefnist skólanámskrá.<sup>30</sup> Uppsetning þeirrar síðu er í reynd tvíþætt. Vinstra megin á síðunni eru sex hlekkir með mörgum undirflípum en fyrir miðju eru þrír aðalhlekkir með nokkrum undirflípum. Sumir þessara flípa skarast, þ.e. vísa á sömu skjöl. Í skólanámskránni er gerð grein fyrir áherslum skólans og leiðum til að stuðla að góðum skólabrag, meðal annars með tilliti til grunnþáttanna sex: heilbrigðis og velferðar, lýðræðis og mannréttinda, jafnréttis, sköpunar, sjálfbærni og læsis í víðum skilningi.

Unnið er að endurnýjun skólanámskrár FSu undir forystu skólameistara og áfangastjóra og er stefnt að því að hefja kennslu samkvæmt henni haustið 2015. Mikill tími hefur farið í gerð námskrárinnar, meðal annars var upphafi kennslu frestað um tvo daga til námskrárvinnu og allir kennarafundir á vorönn 2015 lagðir undir hana. Að sögn skólameistara hefur vinnan skipast með eftirfarandi hætti:<sup>31</sup>

Skólaárið 2013–2014:

- Endurskoðun á námskrá í húsasmíði og málmiðngreinum, unnin með FVA og FS.
- Grunnbraut ferða- og matvælagreina, unnin með MK, FS og VMA.
- Heildstæð hestabraut – stúdentslína, unnin með FNV.
- Endurskoðun starfsbrautar.
- Nýtt námsframboð, unnið af hópi kennara.

Skólaárið 2014–2015:

- Grunnbraut ferða- og matvælagreina, fyrsta árs braut, unnin með MK, FS og VMA.
  - Tilraunakennsla í FSu frá hausti 2014.
- Heildstæð hestabraut – stúdentslína, unnin með FNV.
- Endurskoðun starfsbrautar, framhald fyrri vinnu.
- Nýtt námsframboð, unnið af hópi kennara – innleiðing haust 2015.

<sup>27</sup> Markmið. (2012).

<sup>28</sup> Lög um framhaldsskóla nr. 92/2008.

<sup>29</sup> Kjörorð og sýn FSu. (2009).

<sup>30</sup> Skólanámskrá. (2014).

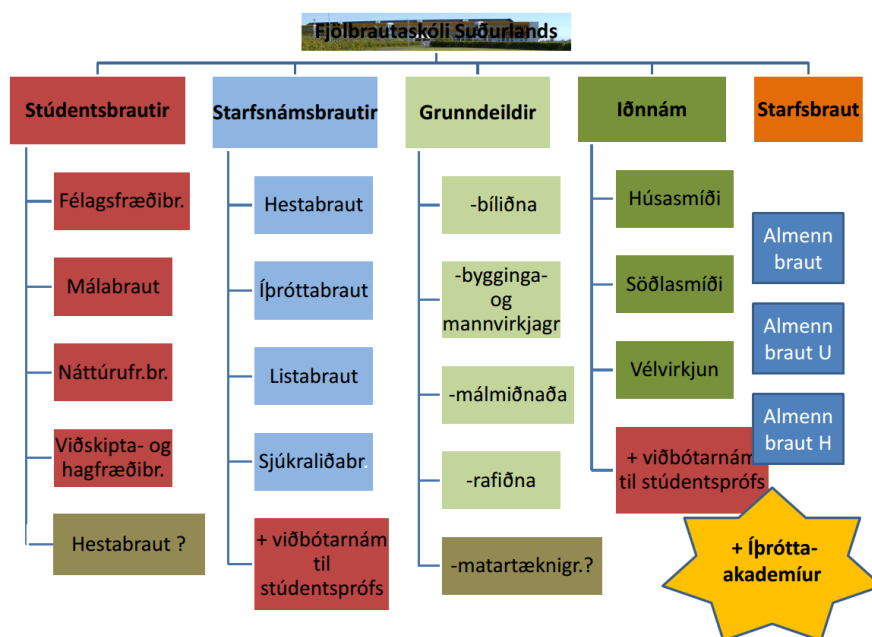
<sup>31</sup> Olga Lísu Garðarsdóttir. (2015). Bréf til úttektaaðila, dags. 25.3.

Fyrstu drög að breyttu námsskipulagi eru aðgengileg á heimasíðu skólans.<sup>32</sup> Í rýnihópi kennara var talsvert rætt um námskrárvinnuna og sýnist sitt hverjum þótt almennt lýsi kennarar sig ánægða með verkferlið. Aftur á móti gætir meðal þeirra ákveðins ótta um til hvers framkvæmdin leiðir því valáföngum fjölgar á kostnað skylduáfanga sem getur auðveldlega haft það í för með sér að nemendur velji sig frá ákveðnum námsgreinum og þar með kennurum sem missa atvinnuöryggi sitt.

Ársskýrslur hafa verið samdar um langt skeið og þær eru aðgengilegar á vef skólans ásamt mörgum öðrum skýrslum. Í þeim eru margháttáðar upplýsingar um starfsemina frá ári til árs.<sup>33</sup>

### 3.2 Námsbrautir

Stúdentsprófsbrautir í FSu eru fjórar, félagsfræðibraut, málabraut, náttúrufræðibraut og viðskipta- og hagfræðibraut. Starfsnámsbrautir eru fjórar, hestabraut, íþróttabraut, listabraut og sjúkraliðabraut. Grunndeildir eru einnig fjórar, þ.e. bíliðna, bygginga- og mannvirkjagreina, málmíðna og rafiðna. Iðnnámsbrautir eru þrjár, húsasmíði, söðlasmíði og vélvirkjun. Þessum brautum til viðbótar er fjögurra ára starfsbraut og almennar brautir sem eru ætlaðar þeim sem lokið hafa grunnskólaprófi en uppfylla ekki inntökuskilyrði í aðrar brautir framhaldsskóla. Auk þessara námsleiða er boðið viðbótarnám til stúdentsprófs af starfsnáms- og iðnnámsbrautum. Þess utan eru fjórar íþróttakademíur, þ.e. í fimleikum, handbolta, knattspyrnu og körfubolta. Nemendur velja sér einn námsáfanga á önn innan viðkomandi akademíu og fá þá inn í stundatöflu og metna sem valgreinar. Allar námsleiðir innan skólans eru settar upp í mynd 1.<sup>34</sup>



Mynd 1. Námsbrautir FSu.

Fjölmennustu námsbrautirnar eru bóknámsbrautirnar félagsfræðibraut og náttúrufræðibraut, en í töflu 1 má sjá hver þróunin hefur verið í dreifingu dagskólanema á námsbrautir skólans síðastliðin fimm ár.

<sup>32</sup> Ný námskrá í FSu. [Án árs].

<sup>33</sup> Skýrslur. (2014).

<sup>34</sup> Fjölbrautaskóli Suðurlands á Selfossi. [Án árs].

Tafla 1. Dreifing dagskólanema FSu á brautir að hausti 2009–2013.<sup>35</sup>

Brautir	2009			2010			2011			2012			2013		
	Alls	kk	kvk	Alls	kk	kvk	Alls	kk	kvk	Alls	kk	kvk	Alls	kk	kvk
Atvinnulífsbraut	13	9	4	8	7	1	14	10	4	16	8	8	22	11	11
Alm. br. – fornám	14	10	4	9	8	1									
Almenn braut – hestar	3	0	3	6	1	5	1	0	1	3	1	2	5	1	4
Almenn námsbraut	76	34	42	83	41	42	79	46	33	72	47	25	48	27	21
Alm. br. – undirbún.	85	43	42	53	33	20	65	38	27	47	27	20	65	36	29
Félagsfræðabraut	214	87	127	220	86	134	232	97	135	233	94	139	195	78	117
Grunnnám iðngreina	80	77	3	81	76	5	59	56	3	92	88	4	87	83	4
Hestamennska	30	4	26	33	6	27	47	9	38	39	7	32	37	12	25
Húsasmíðar	18	18	0	10	10	0	19	18	1	21	21	0	19	19	0
Íþróttabraut	49	35	14	58	40	18	46	34	12	41	32	9	39	33	6
Listnámsbraut	24	3	21	28	5	23	40	10	30	40	13	27	37	9	28
Málabraut	46	15	31	45	14	31	45	12	33	46	15	31	47	11	36
Málmiðnaðarbraut	3	3	0	10	10	0	4	4	0	8	8	0	8	8	0
Náttúrufræðibraut	180	90	90	206	100	106	225	104	121	231	109	122	250	113	137
Ótilgreint nám	26	14	12	27	8	19	27	9	18	32	10	22	30	11	19
Starfsbraut	30	19	11	32	21	11	38	27	11	41	35	6	41	36	5
Sjúkraliðabraut	17	1	16	35	1	34	20	1	19	39	1	38	27	0	27
Sjúkraliðabru	7	0	7	6	0	6	2	0	2	2	0	2			
Söðlasmíði	1	0	1							11	6	5	1	1	0
Viðskipta- og hagfr.br.	59	32	27	46	24	22	41	21	20	40	18	22	46	27	19
Vélvirkjun													3	3	0
Viðbótarnám til stúd.pr.	13	3	10	16	8	8	20	10	10	20	7	13	8	7	1

Í samtölum við viðmælendur, stjórnendur sem kennara, kom fram eindreginn vilji til þess að auka námsframboðið á verknámsbrautum. Um sjúkraliðabrautina var sagt að aldursmörk inn á hana séu átján ár vegna þess að nemendur eru ekki taldir andlega tilbúnir til þess að hefja námið fyrr og í því felist nokkur hindrun gagnvart ungu fólki. Aðsókn að brautinni er mjög dvínandi. Jafnan hefur verið góð aðsókn að húsasmíði og undanfarin ár í grunnnám málmiðna. Nemendum þar hefur verið skipt í tvo hópa á fyrsta ári sem er hámark í núverandi húsnaði. Í samtölum kom fram að það skortir námsbrautir í iðn- og verknámi sem höfða meira til stúlkna en drengja. Ákveðinnar slagsíðu gætir í skólanum hvað þetta varðar. Meðal þeirra brauta sem hugmyndir eru uppi um og unnið hefur verið að eru matartæknibraut og margmiðlunarbraut. Jafnframt er rætt um frekari opnun á milli bóknáms- og verknámsbrauta svo til dæmis þeir nemendur sem stefna að búskap geti tekið einingar í rekstrarfræði ásamt einingum innan málm- og/eða tréiðna.

Íþróttakademíurnar hafa gengið mjög vel að mati stjórnenda. Þjónustan/kennslan er keypt af starfsmönnum/þjálfurum Ungmennafélags Selfoss (UMFS) og nemendur eru í mörgum tilvikum virkir í keppnisíþróttum undir merkjum þess eða FSu körfuboltadeild. Samningur milli aðila kveður á um fjölda nemenda og keypra tímaeininga á mánuði. Í þessu felst ekki aukakostnaður fyrir skólann því hann fær einingar á móti um leið og UMFS hefur þarna ákveðinn tekjustofn. Námsframboðið er þar með sjálfbært og beggja hagar.

<sup>35</sup> Ársskýrslur. (2011–2015). *Skýrslur*.

Hestaakademían hefur sérstaka stöðu því hún er rekin af skólanum sjálfum sem á sex hesta ásamt reiðtygjum og öðrum búnaði. Kennir er í reiðskemmu en verktaki hýsir hestana og fóðrar. Reiðkennarar eru tveir, báðir með full reiðkennararéttindi, og fagstjóri í hestamennsku hefur umsjón með bóklegu þáttunum.

### 3.3 Kennsluhættir

Meðal skilgreindra markmiða FSu er að skólinn sé opinn fyrir nýjungum í kennslu, notað sé besta fánlega kennslufni, kennsluhættir séu fjölbreyttir og taki mið af ólíkum þörfum nemenda. Reynt er að tryggja að aðbúnaður til kennslu sé sem bestur og að gæði hennar séu sem mest. Til þess að fylgjast með því er stefnt að því að niðurstöður GNOK-könnunar sýni:

- Að 90% nemenda telji að kennslan í skólanum sé mjög góð eða góð.
- Að meðaltali 65% nemenda telji að kennslan í einstökum áföngum sé fjölbreytt.
- Að meðaltali 60% nemenda telji að kennsla í einstökum áföngum sé áhugaverð og/eða skemmtileg.
- Að 80% nemenda telji að kennari beri virðingu fyrir nemendum.

Þá segir að stutt sé við faglegt starf og nýbreytni innan sviða og námsgreina og samstarf þeirra á milli. Hins vegar er engin grein gerð fyrir því hvernig matsviðmiðin (60–90% ánægja) eru fengin en til þess að leggja mat á afstöðu nemenda eru gerðar kennslu- og kennsluháttakannanir. Þannig var spurt um framangreind atriði með sömu ellefu spurningunum á vormisserum 2003, 2005, 2009 og 2012.<sup>36</sup> Tíu þeirra spurninga lúta beint að kennaranum og frammistöðu hans, s.s. undirbúningi, stundvísi, nýtingu tímans, útskýringum á námsefni, fjölbreytni í kennsluháttum, athygli og hvatningu sem hann beinir til einstakra nemenda og virðingu gagnvart þeim. Jákvæð svörun („mjög sammála“ og sammála“) jókst við öllum tíu spurningunum á árunum 2003–2012. Mest var hún vorið 2012 við spurningum um stundvísi og undirbúning kennarans og virðingu hans gagnvart nemendum, 85–88%. Minnst var jákvæðnin þegar spurt var um fjölbreytni kennslunnar, það hvort kennarinn hvetji til spurninga og hvort námsefnið hafi verið áhugavert/skemmtilegt, 63–69%.

Kennsluáætlanir í FSu eiga að vera aðgengilegar og þær, prófagerð og yfirferð á prófum á að endurskoða á tveggja ára fresti. Þá er það skilgreint markmið að skólinn mæti þörfum fyrir fjölbreytt og metnaðarfullt nám með kennslu í dagskóla en aðstæðum þeirra sem eiga erfitt með að leggja stund á staðbundið nám skal mæta með dreifnámi. Enn segir að boðnir séu stoðtímar fyrir nemendum.<sup>37</sup>

Kennsluáætlanir eru lagðar fram í hverjum áfanga við upphaf annar, oftast með birtingu þeirra á Moodle. Sérstakt sniðmát hefur verið smíðað fyrir áætlanirnar en að sögn sviðsstjóra er mismunandi hvort kennarar nýta sér það.

#### 3.3.1 Námsmat

FSu hefur ekki sérstaka stefnu um gerð og framkvæmd námsmats að því frátöldu að einkunnakvarðinn er skilgreindur og hversu mörg stig þarf til þess að hljóta tiltekna einkunn. Kennslu- og fagstjórar hafa umsjón með námsmati í sínum greinum og í kennsluáætlunum er tilgreint hvernig námsmati skuli háttáð. Kennarar útskýra matið fyrir nemendum svo öllum sé ljóst til hvers er ætlast.

Í skólanámskrá segir að námsmatið feli í sér hvers konar mat á námi nemenda og á því sé lokaekunn í áfanga byggð. Oftast eru sérstök próf í annarlok en vægi lokaprófa getur verið mismikið. Mat er lagt á vinnu nemenda yfir önnina. Einkunnir eru alltaf gefnar í tölum eða sem S eða M. Ekki er um umsagnir að ræða nema í miðannarmati sem gert er eftir 6–7 vikna

<sup>36</sup> Þóra Björk Jónsdóttir. (2015). Bréf til úttektaaðila, dags. 30.3.

<sup>37</sup> Markmið. (2012).

kennslu á hverri önn. „Skyndiprófum er stundum beitt til að kanna stöðu nemenda en áfangakerfið byggir á þeirri hugmynd að námið sé samfellt ferli í hverjum áfanga í eina önn og ljúki þá gjarnan með prófi sem mæli árangur þessa ferlis.“<sup>38</sup>

Að sögn millistjórnenda (fag-, kennslu- og sviðsstjóra) hefur verið almennur vilji innan skólans að hafa námsmatsumhverfið sem frjálsast en þeir benda jafnframt á að prófadögum hefur fækkað og í því felist ákveðin skilaboð til kennara. Sjaldgæft er að haldin séu 100% lokapróf heldur vega ýmiss konar verkefni frá 30% og upp úr. Til að nemandi geti sleppt lokaprófi þarf hann að sýna góða frammistöðu yfir veturinn en ekki eru samræmdar kröfur þar að lútandi. Að mati millistjórnenda þarf frekari umræðu innan skólans um form og framkvæmd námsmats á vegum hans. Kennarar taka undir þetta og segja litla formlega umræðu um þær breytingar sem hafa átt sér stað á undanförunum árum. Með auknu símati hafi lokaprófum fækkað og verkefnaskil í sumum námsgreinum teygi sig inn á prófatíma. Það getur valdið árekstrum við aðrar greinar og innan kennarahópsins heyrast raddir um að prófleysi valdi því að nemendur taki námið ekki nógu alvarlega. Með orðum eins þeirra: „Í tungumálum er þetta þannig að ef maður les á einum og hálfum degi í heild það sem búið er að fara yfir skilar það einhverri kunnáttu. Út í hött að taka þetta frá nemendum.“

Til að standast áfanga má einkunn ekki vera lægri en 5, þ.e. nemandi þarf að ná a.m.k. 45% námsmarkmiða. Heimilt er þó að brautskrá nemanda með einkunnina 4 ef um lokaáfanga eða staka áfanga á viðkomandi braut er að ræða, en ekki fást einingar fyrir þá áfanga. Einingatap vegna þessa þarf að bæta upp með öðrum áföngum.

Vægi verkefna í lokaeinkunn er mismunandi og er tilkynnt í kennsluáætlunum. Falli nemandi á annarprófi er hann fallinn, verkefniseinkunnir geta ekki hækkað einkunn hans upp fyrir 4. Ef fall í einum áfanga á lokaönn kemur í veg fyrir að nemandi geti útskrifast má hann endurtaka eitt próf einu sinni í þeim áfanga.

### 3.4 Próunarverkefni

Á liðnum tveimur árum hefur megináherslan í innra starfi snúist um mótun nýrrar skólanámskrár og því hefur vinna við skólaþróunarverkefni verið lögð að nokkru leyti til hliðar á meðan. Vinnan hefur þess í stað beinst að mótun framtíðarstefnu skólans og nýrra námsbrauta eins og fram kemur í kafla 3.1. Því verki miðar vel og er gert ráð fyrir að ný skólanámskrá verði innleidd haustið 2015.

### 3.5 Mat úttektaraðila

- Skólanámskrá FSu er nokkuð ruglingsleg á heimasíðu skólans. Af því leiðir að erfitt getur verið að finna ákveðna hluta hennar.
- Ársskýrslur eru góð og aðgengileg heimild um skólastarfið frá ári til árs.
- Skilgreindar námsbrautir eru margar.
- Auka þarf verknámsframboð sem höfðar til stúlkna.
- Mikill munur er á aðsókn pilta og stúlkna á nokkrar brautir. Óútskýrt er til dæmis hvers vegna mun fleiri piltar en stúlkur fara á íþróttabraut og starfsbraut.
- Almenn ánægja virðist innan skólans með íþróttakademíurnar en afstaða til hestaakademíunnar er blendnari.
- Skólinn hefur ekki sérstaka stefnu um kennsluhætti og skipulega umræðu um þá skortir innan skólans.

---

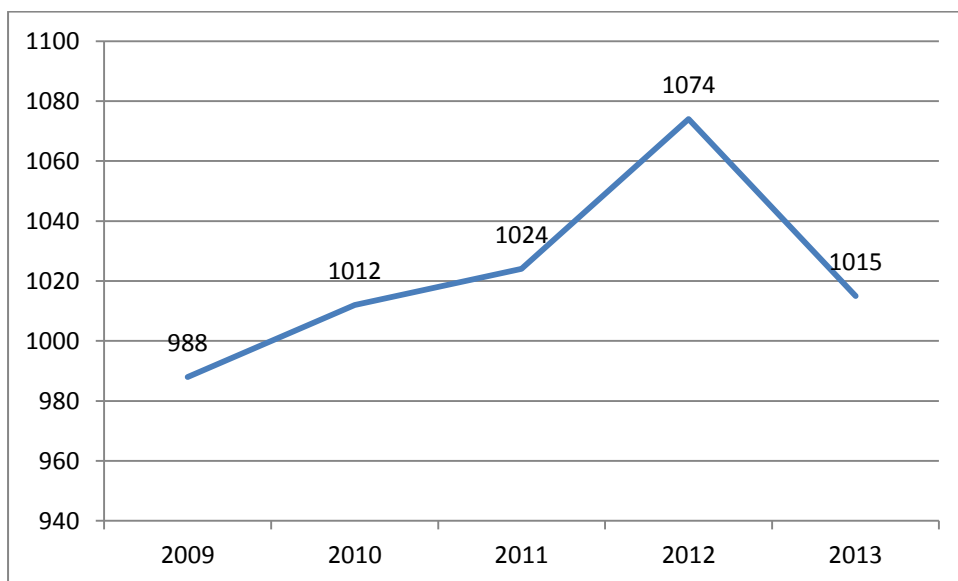
<sup>38</sup> *Námsmat*. (2015).



- Viðmið skólans um mælingar á gæðum náms og kennslu eru órökstudd og virðast jafnvel löguð að raunverulegri útkomu í kennslu- og kennsluháttakönnunum.
- Skólinn hefur ekki sérstaka stefnu um námsmat og skipulega umræðu um það skortir innan skólans.

## 4 Nemendur

Á haustönn 2014 voru 930 nemendur innritaðir í FSu, 493 piltar og 437 stúlkur. Nýnemar voru 215, þar af 91 stúlka og 124 drengir. Á vorönn 2015 hafði nemendum fækkað í 827, 437 pilta og 390 stúlkur. Á árunum 2009 til ársins 2013 var meðalfjöldi nemenda í skólanum liðlega 1000. Jókst nemendafjöldinn jafnt og þétt frá ári til árs og náði hámarki haustið 2012 er 1074 voru nemendur innritaðir í skólann. Síðan þá hefur nemendum fækkað og voru þeir 1015 haustið 2013 skv. ársskýrslu 2013–2014<sup>39</sup> (mynd 2). Og enn fækkar nemendum því samkvæmt upplýsingum frá skólameistara voru þeir 930 haustið 2014.<sup>40</sup>



Mynd 2, Fjöldi innritaðra nemenda í FSu að hausti 2009–2013.

Uppþökusvæði skólans er að langstærstu leyti Suðurland, frá Kirkjubæjarklaustri í austri og Þorlákshöfn í vestri, auk uppsveita. Einungis 7,3% nemenda haustið 2014 voru utan þessa svæðis. Þá skiptust nemendur eftir póstnúmerum eins og sjá má á töflu 3.

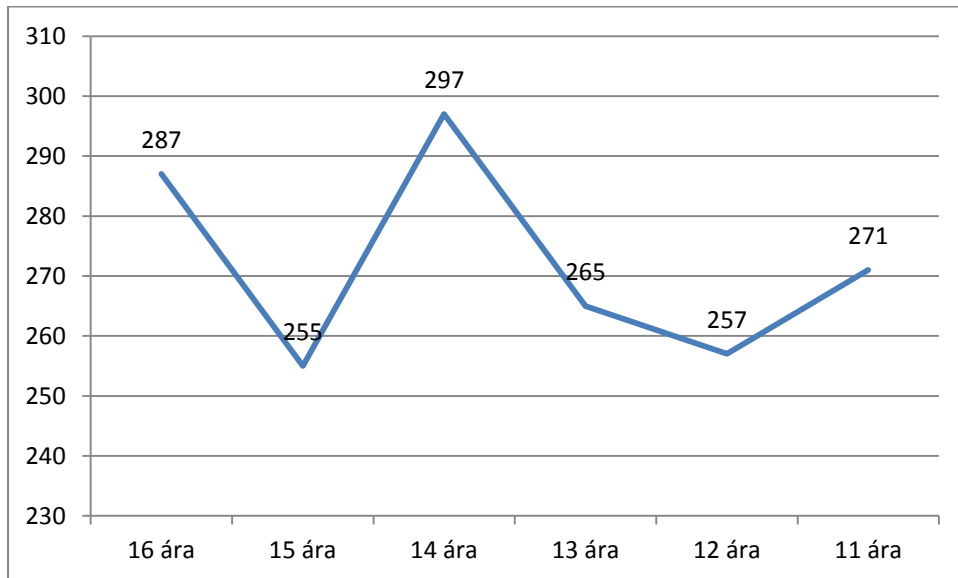
Tafla 2. Nemendur í FSu haustið 2014 eftir póstnúmerum.

Póststöð	Póstnr.	Nemendur	% af heild
<b>Selfoss</b>	800	383	41,1%
<b>Selfoss dreifbýli</b>	801	96	10,3%
<b>Hveragerði</b>	810	85	9,1%
<b>Þorlákshöfn</b>	815	67	7,2%
<b>Ölfus</b>	816	17	1,8%
<b>Eyrabakki</b>	820	21	2,3%
<b>Stokkseyri</b>	825	22	2,4%
<b>Flúðir</b>	845	27	2,9%
<b>Hella</b>	850	34	3,7%
<b>Hella dreifbýli</b>	851	43	4,6%
<b>Hvolsvöllur</b>	850	30	3,2%
<b>Hvolsvöllur dreifbýli</b>	851	24	2,6%
<b>Vík</b>	870	4	0,4%
<b>Vík dreifbýli</b>	871	6	0,6%
<b>Kirkjubæjarklaustur</b>	880	4	0,4%
<b>Annað</b>		68	7,3%
<b>Alls</b>		<b>931</b>	<b>100,0%</b>

<sup>39</sup> Ársskýrslur. (2011–2015). *Skýrslur*.

<sup>40</sup> Olga Lísu Garðarsdóttir. (2015). Bréf til úttektaðila, dags. 25.3.

Að meðaltali sækja 75–80% af hverjum aldursárgangi upp úr sunnlenskum grunnskólum um skólavist í FSu. Í rýnihópi nemenda kom fram að í huga þeirra sé skólinn ekki endilega fyrsti kostur en fjárhagsleg hagkvæmni ráði miklu um valið. Á Suðurlandi er stærð fimm verðandi innritunarárganga um 270 nemendur að meðaltali. Tvær stórar sveiflur eru í árgangastærðum, önnur í sextán ára árgangi sem nú er á fyrsta ári í framhaldsskóla og hin í fjórtán ára árgangi sem fer í framhaldsskóla haustið 2016. Það ár fer talan í 297 en lækkar bratt næsta ár og verður stöðugri eftir það (mynd 3).



Mynd 3. Fjöldi í árgöngum 11–16 ára á Suðurlandi 2015.

Haldi FSu óbreyttum hlut úr hverjum árgangi á Suðurlandi ætti það gefa skólanum ríflega 200 nemendur árlega á næstu fimm árum taki íbúaupróun svæðisins ekki verulegum breytingum en að meðaltali hefur íbúum fjölgað undanfarið um 1,5% á ári. Hins vegar mun breyting á skólanámskrá þar sem gengið er út frá þriggja ára námi til stúdentspróf hafa áhrif á nemendafjölda til fækkunar.

Nemendur FSu raðast að stærstum hluta á aldursbilið 16 ára til 21 árs eins og tafla 3 sýnir.

Tafla 3. Fjöldi nemenda FSu eftir aldri.

Fæðingarár	Haust 2014			Vor 2015		
	kvk	kk	Alls	kvk	kk	Alls
1999	1	1	2	7	4	11
1998	90	123	213	96	121	217
1997	96	114	210	100	107	207
1996	107	86	193	94	76	170
1995	59	80	139	41	66	107
1994	13	27	40	9	22	31
Fyrir 1994	71	56	127	47	47	94
Alls	437	487	924	394	443	837

Í töflunni kemur fram að nokkrir nemendur eru undir hefðbundnum framhaldsskólaaldri. Ástæðan er sú að nemendum í grunnskólum á Suðurlandi gefst tækifæri til að hefja nám eftir hálfan 10. bekk (um áramót) meti viðkomandi grunnskóli að nemandi hafi lokið námsefni 10. bekkjar og gefi foreldrar leyfi fyrir flutningi í FSu. Stjórnendur segja þessa nemendur standa

sig að öllu jöfnu vel og ljúka framhaldsskólanámi á 3–3,5 ári. Fjöldi þeirra hefur verið nokkuð breytilegur á milli ára eða tveir til sautján.<sup>41</sup> Karlar (53%) eru fleiri í nemendahópnum en konur (47%) sem skýrist að mestu af sókn þeirra í verk- og iðnnámsbrautir þar sem konur eru nánast teljandi á fingrum. Karlar eru einnig mun fleiri á starfsnámsbraut en konur. Þær eru hins vegar mun fjölmennari á stúdentsbrautum.<sup>42</sup>

## 4.1 Fjöldi í námshópum

Breytilegt er eftir tegund náms og aðsókn hvað námshópar eru stórir. Í verknámi eru 5–15 nemendur í hverjum hópi að frátalinni hestabraut þar sem hámarksstærð er sex. Nemendafjöldinn þar takmarkast að hluta til við fjölda hrossa sem til brúks eru en að mati skólameistara er þetta hæfilegur námshópur, meðal annars vegna öryggismála þegar verið er að kenna ungmennum sem sum hver eru óvön hestum og hestamennsku. Stundum eru fengin hross að láni til þess að draga úr álagi á þau sem fyrir eru.

Á starfsbraut eru einn til átta nemendur í hópi og ræðst fjöldinn af námsgrein og fötlun nemenda. Í bóknámi er miðað við 15 nemendur að lágmarki og hámarksstærð er 30 nemendur. Nái námshópur í bóknámi ekki 15 nemendum er kennsla felld niður og nemendur verða að velja sér annan áfanga. Á haustönn 2014 var meðalhópstærð í bóklegu námi 20,7 nemendur og á vorönn 2015 21,9 nemendur.

## 4.2 Umsjón

Öllum nemendum, tvítugum og yngri, er fenginn umsjónarkennari í upphafi skólaárs. Þeir sem eldri eru leita til áfangastjóra og námsferilsstjóra og þá eru aðstoðarskólameistari og skólameistari með útskriftarnema í umsjón. Hver umsjónarkennari er með um fimmtán nemendur. Umsjónarkennarar eru tengiliðir nemenda við kennara og stjórnendur skólans. Þeir fylgjast með námi og ástundun umsjónarnemenda sinna og liðsinna þeim við námsval og gerð námsáætlana. Fastir umsjónartímar eru vikulega.<sup>43</sup> Þegar nemandi verður uppvís að slakri mætingu ber umsjónarkennara að hafa samband við fagkennara og heimili nemans og afla skýringa.

Að sögn nemenda eru þeir ekki endilega í kennslu hjá sínum umsjónarkennara. Þeir segja kennarana hafa frumkvæði að samskiptum í gegnum tölvupóst og ástæðan sé yfirleitt að minna á ýmislegt, s.s. mætingar.

## 4.3 Fjarvistir og brotthvarf

Ítarlegar skólasóknarreglur eru í FSu eins og jafnan í framhaldsskólum.<sup>44</sup> Ein þeirra er sú að nemendur taka á sig einn til tvo veikindadaga en geta skilað vottorði ef veikindin standa lengur og þá fellur fjarvistaskráning fyrir alla dagana niður. Að sögn skrifstofustjóra hefur þetta meðal annars það í för með sér að nemendur freistast til að lengja fjarveru vegna veikinda til þess að geta skilað vottorði og að hans mati þarfnast þessi regla endurskoðunar. Undir það taka bæði rýnihópar nemenda og kennara.

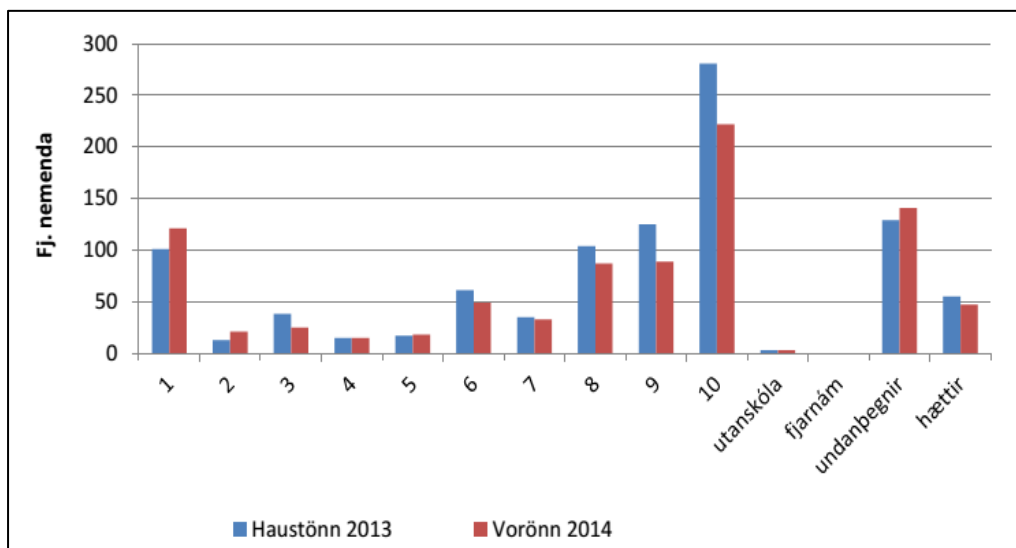
Í ársskýrslu skólans 2013–2014 er gerð grein fyrir dreifingu skólasóknareinkunna á skólaárinu. Einkunnir fyrir skólasókn eru gefnar á bilinu 1–10. Á mynd 4 má sjá hver dreifing skólasóknareinkunna var þetta skólaár.

<sup>41</sup> Olga Lía Garðarsdóttir. (2015). Bréf til úttektaðila, dags. 25.3.

<sup>42</sup> Ársskýrsla 2014–2014. (2014).

<sup>43</sup> Starfsfólk – verkaskipting. (2015).

<sup>44</sup> Skólasóknarreglur. (2015).

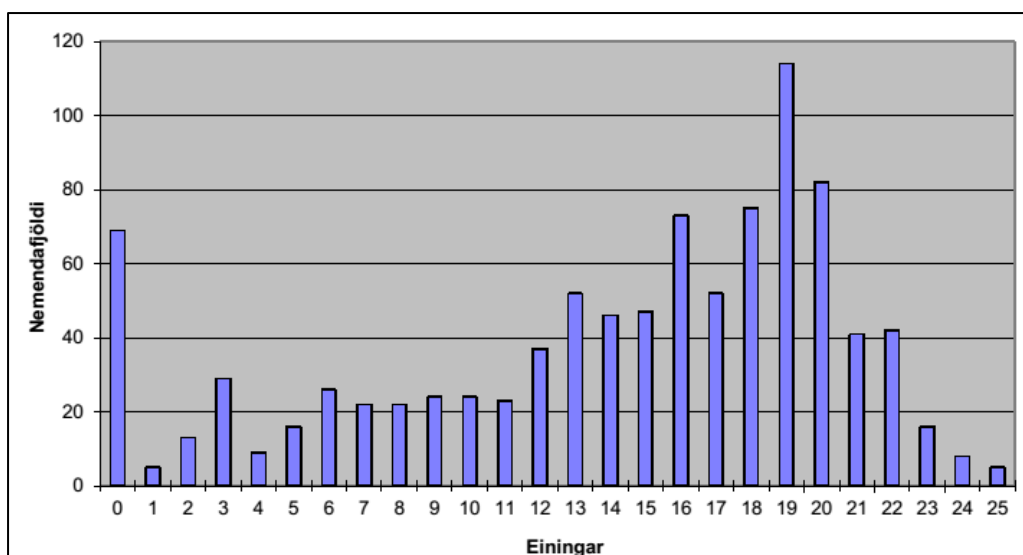


Mynd 4. Dreifing skólasóknareinkunnna veturinn 2013–2014.

Á myndinni sést að stór hópur fær mjög lága skólasóknareinkunn, yfir eitt hundrað nemendur fá einn sem merkir að viðkomandi eru undir 89,5% mætingarhlutfalli. Tíu fá þeir sem eru með 98,5–100% mætingar. Undanþegnir mætingareinkunn eru, að sögn skólameistara, nemendur sem eru með opið vottorð vegna veikinda og nemendur sem eru eldri en 22 ára og gera samning við kennara um mætingu og skil á verkefnum í samræmi við kennsluáætlun.

Að sögn áfangastjóra og námsferilsstjóra fer það eftir aldri nemenda hvað gert er við þá sem skrópa mikið í skóla. Vegna ákvæða um fræðsluskyldu telur skólinn sér ekki fært að neita nemendum um skólavist til átján ára aldurs en eftir það sé það hins vegar hægt.

Þetta er vert að skoða í ljósi fjölda staðinna námseininga. Á mynd 5 er yfirlit yfir fjölda þeirra á haustönn 2013.



Mynd 5. Fjöldi staðinna eininga á haustönn 2013.<sup>45</sup>

Þá önn luku 69 einstaklingar engri einingu og þar af höfðu 55 hætt námi áður en til lokaprófa kom. Fjórtán nemendur þreyttu próf en luku engri einingu. Flestir nemendur ljúka

<sup>45</sup> Myndin er fengin úr *Ársskýrslu 2013–2014*.

16–20 einingum og nokkur hópur 13–15 einingum svo og 21–22 einingum. Í viðtölum við stjórnendur og starfsmenn skólans komu fram áhyggjur af þessari stöðu en engar skýringar liggja fyrir um mögulegar ástæður hennar aðrar en þær að FSu tekur við öllum sem sækja um skólavist, hver sem undirbúningur þeirra er fyrir framhaldsnám.

Brotthvarf nemenda úr FSu hefur að meðaltali verið 9,3% síðustu sex ár (tafla 4).

Tafla 4. Brotthvarf nemenda úr FSu 2009–2014.

2009	2010	2011	2012	2013	2014
9,07%	8,19%	9,43%	10,31%	8,91%	10,04%

Á þessu sex ára tímabili var mest brotthvarf 2012 eða 10,3%. Að mati námsráðgjafa eru helstu ástæður fyrir því að nemendur hætta í skólanum veikindi og lítið eða veikt bakland heima fyrir. Undir það taka aðrir viðmælendur en benda jafnframt á að allir sem þess óska fá inngöngu í skólann, hvort heldur næg námsgeta eða námsáhugi sé fyrir hendi. Úthaldið er síðan misjafnt þegar til kastanna kemur.

Í ársskýrslu 2013–2014 kemur fram að á haustönn 2013 hafi um 52% nemenda fallið í einum eða fleiri áföngum. Á haustönn 2012 var hlutfallið um 54% og sömuleiðis á haustönn 2011. Langflestir falla einungis í einum áfanga en hlutfall þeirra sem falla í þremur eða fleiri áföngum er um 20%.<sup>46</sup>

#### 4.4 Brautskráning úr skóla

Frá haustönn 2009 til vorannar 2014 hafa 1034 nemendur brautskráðst frá FSu af 27 námsbrautum. Flestir eru brautskráningarnemendur af félagsfræðibraut eða 280, af náttúrufræðibraut 191, 218 af iðnnámsbrautum, 69 af verknámsbrautum, 71 af starfsbrautum og 8 úr meistaranámi (tafla 5).

Tafla 5. Brautskráningar af einstöku námsbrautum 2009–2014.<sup>47</sup>

Námsbraut	2009 h	2010 v	2010 h	2011 v	2011 h	2012 v	2012 h	2013 v	2013 h	2014 v	Samtals
Atvinnulífsbraut (AB)				1						1	2
Félagsfræðabraut (FÉ)	29	36	20	30	20	29	31	31	34	20	280
Grunnnám bíliðna (GB)	5	5	3	4	3	7	3	4	13	8	55
Grunnnám bygginga- og mannvirkjagr. (GBM)	6	6	5	11	14	9	9	5	11	5	81
Grunnnám rafiðna (GR)		6		3	1	4	2		3		19
Hestamennska (HE)	3	2	3	3	2	3	3	2	1	4	26
Húsasmíðabraut (HÚ8)	4	14		7		6		1	5		37
Íþróttabraut, fyrri hluti (ÍÞ1)	2			5	2	1					10
Íþróttabraut (ÍÞ)	1	2	1	3	4	4	1	3	1	2	22
Listnámsbraut, fyrri hluti (LN1)		2	2	1	3		5	3	3		19
Málabraut (MB)	3	7	3	6	4		4	4	4	2	37
Málmiðnaðarbraut, grunnnám (MG)		5		1	1		3	1	5		16
Náttúrufræðibraut (NÁ)	18	13	20	26	11		29	19	24	31	191
Sjúkraliðabraut (SJ)			11			1	10	1	1	11	35
Sjúkraliðabré (SJ-brú)			5				2				7

<sup>46</sup> Ársskýrsla FSu 2013–2014. (2014).

<sup>47</sup> Olga Lísu Garðarsdóttir. (2015). Bréf til úttektaðila, dags. 25.3.

Starfsbraut, fyrri hluti (SB1)	1	7		4		13	9		10		44
Starfsbraut (SB)		6		2		7	2		10		27
Söðlasmíði, iðnnám (SÖ9)							3				3
Vélvirkjun (VS8)									6	1	7
Viðskipta- og hagfræðibraut (VH)	3	12	8	7	6	1	6	2	1	8	54
Viðbótanám til stúdentsprófs	6	1	7	7	9		9	5	4	5	53
Meistaránám hársnyrtiiðnar	1										1
Meistaránám húsasmíði	1	1									2
Meistaránám rafvirkjunar	2		1								3
Hússtjórnarbraut		1									1
Meistaránám snyrtifræði			1								1
Meistaránám í skrudgarðyrkju				1							1
<b>Alls</b>	<b>85</b>	<b>126</b>	<b>90</b>	<b>122</b>	<b>80</b>	<b>85</b>	<b>131</b>	<b>81</b>	<b>136</b>	<b>98</b>	<b>1034</b>

Undanfarin þrjú ár hefur ekki verið nægileg aðsókn að meistaránámi til að starfrækja það.

Eins og taflan ber með sér eru margar skilgreindar námsbrautir í FSU og að mati áfanga- og námsferilsstjóra er brýnt að fækka þeim og einfalda skólann um leið. Að því markmiði er meðal annars stefnt í nýrri skólanámskrá.

## 4.5 Nemendur með sérþarfir

Í ljósi ákvæða laga um framhaldsskóla um fræðsluskyldu leggur FSU áherslu á að skólinn sé fyrir alla nemendur, þ.e. að skólinn hafi sem fjölbreyttast námsframboð sem mætt getur flestum nemendum. Í skólanum er boðið upp á almenna námsbraut – undirbúningsnám, starfsbraut og þá hefur skólinn annast framhaldsskólafræðslu fyrir fanga á Litla-Hrauni og vistmenn á Sogni.

Almenn námsbraut – undirbúningsnám er ætluð þeim nemendum sem lokið hafa grunnskólaprófi en uppfylla ekki skilyrði til inngöngu á aðrar námsbrautir framhaldsskólans. Markmið námsins er að veita góða undirstöðu í kjarnagreinum (íslensku og stærðfræði) og jafnframt að gefa nemendum tækifæri til að glíma við fjölbreytileg viðfangsefni, m.a. í list- og verknámi.<sup>48</sup> Þeim nemendum sem þurfa á sérskipulögðu námi að halda býðst nám á starfsbraut. Í viðtali við stjórnendur komu fram nokkrar áhyggjur af því hversu stór hópur nemenda í skólanum þarf á einhvers konar aðstoð eða stuðningi að halda í námi sínu.

Í viðtali við námsráðgjafa kom fram að rúmlega 200 nemendur FSU eru með greiningar af einhverju tagi. Stærsti hluti greininga sem nemendur hafa með sér er vegna lestrarörðugleika, þar á eftir koma ADHD, Asperger, Tourette og kvíði. Mikið ferli fer af stað þegar greiningar skila sér í skólann og séð er til þess að kennarar viti af þeim. Merkt er við nöfn viðkomandi nemenda í athugasemdadálk í Innu og koma merkingarnar fram á hópalistum kennara. Námsráðgjafar hitta suma þessara nemenda reglulega og þeim standa til boða sérúrræði í prófum. Í einstaka tilfellum sækja nemendur um undanþágur úr áföngum.

Allir nýnemar í íslensku fara í skimunarpróf í lestri. Ekki er skimað fyrir öðrum þáttum, s.s. stærðfræðiörðugleikum. Haustið 2014 var byrjað á að skima fyrir um brottfall og lögð fyrir könnun á líðan og námsumhverfi. Að mati námsráðgjafa og kennslustjóra sérkennslu gekk skimunin ekki eins og best verður á kosið en þeir segjast þó sjá að vísbendingarnar sem prófið veitir eru marktækar. Að sögn skólameistara er stefnt að því að halda þessari skimun áfram og bæta úr ágöllum sem fram komu.

<sup>48</sup> *Nám í FSU*. (2014).

Nemendur leita mikið til námsráðgjafa. Til að byrja með var algengara að stúlkur kæmu en á síðari árum hefur það breyst og sífellt fleiri drengir leita nú til námsráðgjafa og ekki munur á kynjum hvað það varðar. Að sögn námsráðgjafa leita kynin eftir ráðgjöf um ólík viðfangsefni en stúlkur bera fremur upp persónuleg vandamál sín. Greining á einhverfu var algengust fyrir nokkrum árum en nú hefur kvíðaröskun tekið yfir og félagsfærni er líkleg sem næsta viðfangsefni sem tengja má því að flest samskipti fara fram um tæknimiðla.

Skólinn hefur haft aðgang að sálfræðingi frá 2002 er gerður var samningur við sálfræðing og greiddi skólinn fyrir allt að þrjú viðtöl fyrir einstakling. Frá þessum tíma hefur þörfin aukist mjög mikið og löng bið að komast að. Ekkert formlegt samstarf er við sérfræðiþjónustu skóla um að veita skólanum ráðgjöf en samkvæmt reglugerð um sérfræðiþjónustu<sup>49</sup> geta sveitarfélög tekið að sér sérfræðiþjónustu í framhaldsskólum með þjónustusamningum við framhaldsskóla eða mennta- og menningarmálaráðuneyti. Samstarf hefur verið rætt og gerð voru samningsdrög við Skólaskrifstofu Suðurlands þegar skólinn hafði fengið fjárveitingu er jafngilti heilli stöðu sérfræðings. Ráðuneytið dró hins vegar að sér höndina þegar breytingar urðu á rekstri og starfrækslu Skólaskrifstofu Suðurlands.

#### 4.5.1 Starfsbraut

Skólinn heldur úti einni stærstu starfsbraut landsins og stýrir kennslustjóri sérkennslu námi á brautinni. Hann starfar í nánú samstarfi við námsráðgjafa og sinnir ýmiss konar greiningum fyrir þá. Starfsbraut FSu er ætluð fötluðum nemendum sem falla undir aðra grein í lögum um málefni fatlaðra, svo og nemendum sem skilgreinast ekki sem fatlaðir en hafa notið umtalsverðrar sérkennslu í grunnskóla og hafa ekki forsendur til að stunda nám á öðrum brautum skólans. Nemendum gefst kostur á fjögurra ára sveigjanlegu námi. Meginmarkmiðið er að þeir eflí sjálfstraust, sjálfstæði og aðlögunarhæfni og að þeir beiti hæfileikum sínum og eflí færni í að takast á við viðfangsefni fullorðinna í daglegu lífi eins og þau birtast í tengslum við eigin persónu, heimili, vinnu og tómstundir. Kennsla og nám á starfsbraut tekur mið af almennu bóknámi en einnig tengingu við atvinnulífið, m.a. með vettvangsferðum og starfskynningu á almennum vinnustöðum eða stofnunum.

Um 60 nemendur eru á starfsbraut á vorönn 2015 en voru 68 í byrjun haustannar 2014. Reynt er að dreifa starfseminni um húsið eins og öðrum brautum. Að sögn kennslustjóra sérkennslu reynist það vel. Flestir nemendanna brautskrást af starfsbraut. Þegar um seinþroska er að ræða getur gerst að nemendur nái að ljúka námi af öðrum brautum, t.d. iðnnámsbrautum. Það er þó fátítt að sögn kennslustjóra. Hluti af námi brautarinnar er starfsnám á vinnustað. Síðustu árin hefur þrennt að því þar sem m.a. atvinna með stuðningi hefur tekið að hluta upp námspláss og þá er Fjölmennt einnig á þessum markaði svo og grunnskólarnir. Því hefur skólinn orðið að draga úr þessum þætti starfsins.

#### 4.5.2 Kennsla í fangelsum

FSu annast kennslu innan fangelsanna á Litla-Hrauni og Sogni í Ölfusi. Deildirnar eru í raun tvær, í hvoru fangelsinu um sig. Kennarar í íslensku, stærðfræði og ensku og íþróttum fara á Litla-Hraun til að kenna einu sinni til tvisvar í viku. Þá hefur að sögn kennslustjóra verið boðið upp á verknám, s.s. í málmi, rafsudu og logsudu. Íslenska, enska og stærðfræði er kennd tvisvar í viku en íþróttir einu sinni í viku. Tölvuver er á Litla-Hrauni þar sem möguleiki er fyrir nemendur að taka námsgreinar í fjarkennslu í gegnum Moodle og sér kennslustjóri um að kenna nemendum á kennslukerfið. Kennarar fara á Sogn einu sinni í viku til að kenna íslensku, ensku og stærðfræði.

---

<sup>49</sup> Reglugerð um sérfræðiþjónustu sveitarfélaga við leik- og grunnskóla og nemendaverndarráð í grunnskólum nr. 584/2010.



Skólaárið 2013–2014 var slegið aðsóknarmet í menntun í fangelsunum en þá innrituðust 64 nemendur á haustönn og 65 á vorönn. Sex kennarar sinntu staðbundinni kennslu á Litla-Hrauni auk kennslustjóra og fjórir kennarar á Sogni ásamt kennslustjóra. Á skólaárinu komu auk þessara kennara sjö kennarar að fjarnámi í 17 áföngum í fangelsunum báðum.<sup>50</sup>

Að sögn kennslustjóra sjá kennarar oft góðan árangur af þessu starfi. Nemendurnir eru í langflestum tilfellum brottfallsnemendur úr grunnskóla og segir hann þörf á sérkennara til að vinna með þeim. Innritun fer fram hvenær sem er skólaársins. Fangar koma sjálfviljugir í námið en reynt er að hvetja þá til þátttöku. Þeir eru skráðir á almennar brautir í upphafi og hefja yfirleitt nám í tveggja eininga áföngum. Mikið brottfall er í því margvíslegar aðstæður geta sett námið í uppnám. Allur gangur er á því hvort nemendur ljúka þeim áföngum sem þeir eru skráðir í ljúki þeir vistun áður en námstíminn er úti. Þó eru dæmi um að fangar ljúki tilteknum námsbrautum og jafnvel stúdentsprófi.

## 4.6 Nemendur af erlendum uppruna

Nemendur með íslensku sem annað mál eru 15–25 í FSu og koma víða að af Suðurlandi. Þeir eru af ólíku þjóðerni og að mati áfangastjóra og námsferilsstjóra virðast ungmenni af erlendum uppruna á skólasvæðinu almennt skila sér í framhaldsskóla.

Nemendur af erlendum uppruna fá sérstakan umsjónarkennara og er gert ráð fyrir því að þeir þurfi oftast að leita til hans en aðrir nemendur skólans. Því er honum ekki ætlaður sami fjöldi nemenda í umsjón og öðrum umsjónarkennurum (15 nemendur). Þrír kennarar annast kennslu í áfanganum ÍSU – íslenska fyrir útlendinga (einn hópur) – og eru alltaf tveir kennarar inni í tíma í senn. Kennslan er einstaklingsbundin eftir getu og þekkingu nemanda í íslensku.

Ekki hefur verið rannsakað sérstaklega hvort meira er um brottfall meðal þessara nemenda en annarra. Áfangastjóri og námsferilsstjóri kveðast ekki hafa á tilfinningunni að svo sé. Sjá nánar í kafla 2.2.7.

## 4.7 Nemendafélag

Nemendafélag starfar í FSu, skammstafað NFSu. Það heldur úti fésbókarsíðu en engar upplýsingar eru um það á heimasíðu skólans. Það sem hér er sagt byggir á því sem kom fram í rýnivíðtali úttektaðila við stjórn nemendafélagsins. Hún er kjörin að vori að undan- gengnum framboðum.

Félagsgjald eru innheimt með innritunargjöldum og nánast allir nemendur greiða það. Fjármálastjóri hefur umsjón með þeim peningum sem nemendafélagið á og þeir telja sig bæði fá villandi og ónógar upplýsingar um upphæð þeirra sem geri þeim óhægt um vik við áætlanagerð. Fjármálastjóri reynir hins vegar ekki að hafa áhrif á hvernig félagið notar fjármunina en skýrir takmarkaða upplýsingagjöf með breytingum á bókhaldskerfi. Stjórn NFSu segist kosin til að ráðstafa innkomnum tekjum og henni verði að treysta. Rekstrarafgangur og/eða tap eitt árið færast yfir á það sem á eftir kemur.

Meginhlutverk NFSu er að halda skólanum lifandi, bera ábyrgð á viðburðum, s.s. kvöldvökum, söngkeppni, böllum, árshátíð, góðgerðardögum, regnbogadögum, kátum dögum, Flóafári, nýnemaviku, upprifjunarnámskeiðum fyrir lokapróf, Gettu betur, leiklist o.fl. Íþróttaráð heldur utan um ýmsar íþróttakeppnir. Formaður íþróttaráðs situr jafnframt í nemendaráði.

---

<sup>50</sup> Skýrsla um skólastarf í fangelsunum á vegum FSu skólaárið 2013–2014. (2014).

Kvöldvökur eru haldnar í skólanum og undankeppni fyrir söngkeppni framhaldsskóla er haldin í Iðu. Íþróttamót á vegum skólans eru einnig haldin í Iðu. Ekki eru formleg félagsleg samskipti við aðra skóla.

Eitt af hlutverkum formanns NFSu er að sitja skólanefndarfundi. Það er mat stjórnar félagsins að lítið sé um eiginlega hagsmunagæslu og sjaldgæft að almennir nemendur komi með mál til hennar og biðji um að hagsmuna sinna sé gætt gagnvart yfirstjórn. Það hafi þó gerst. Foreldraráð hefur fundað í tvígang með fulltrúum úr stjórn félagsins og það telur hún mjög jákvætt. Stjórnin segir starf foreldraráðs á uppleið og gott fyrir nemendur að vita af því.

Formaður NFSu situr í stjórn verkefnisins Skólinn í okkar höndum sem hófst 2009. Það var verkefni um einelti en þróaðist yfir í að vera regnhlíf um forvarnir og alhliða skólabrag.

Áfengisneysla er vandamál á böllum NFSu sem erfitt hefur reynst að leysa. Til að stemma stigu við áfengisneyslu nemenda á skólaböllum eru ráðnir utanaðkomandi aðilar til að annast dyravörslu og eiga þeir að koma í veg fyrir að nemendur undir áhrifum komist inn á ball auk þess sem foreldrar eru á vakt fyrir utan staðinn. Að sögn forvarnarfulltrúa hefur heldur þokast í rétta átt og dregið úr áfengisneyslu nemenda. Skólaböll FSu eru sótt af nemendum af öllu skólasvæðinu og skipulagðar sætaferðir eru frá þéttbýlistöðunum. Nemendur skrá sig og greiða fyrirfram. Ef fáir skrá sig eru dæmi um að fenginn sé leigubíll fyrir þá sem ætla að mæta.

#### 4.8 Mat úttektaraðila

- Tæplega 10%% fækkun nemenda hefur orðið á síðastliðnum hálfu áratug. Áfram mun fækka í skólanum vegna breytinga á námstíma til stúdentsprófs.
- FSu er sunnlenskur framhaldsskóli og upptökusvæði hans er fyrst og fremst Suðurland.
- Fjárhagsleg hagkvæmni og félagslegar aðstæður ráða miklu um skólalaval nemenda.
- Greina þarf ástæður mikilla fjarvista nemenda og endurskoða skólasóknarreglur.
- Óeðlilega hátt hlutfall nemenda skilar mjög fáum eða jafnvel engri námseiningu að námsönn lokinni. Kanna þarf ástæður þessa og vinna að umbótum.
- Skólinn leitast við að vinna gegn brottfalli nemenda með öflugri námsráðgjöf og uppbyggingu sálfræðiþjónustu.
- Rétt er að fækka skilgreindum námsbrautum í nýrri skólanámskrá og einfalda námsframboðið.
- Skólinn tekur alvarlega ákvæði laga um fræðsluskyldu því hann leggur áherslu á námsframboð sem mætt getur þörfum nemenda á bók-, iðn- og verknámsbrautum auk starfsbrautar og framhaldsskólafræðslu fyrir fanga á Litla-Hrauni og í fangelsinu á Sogni.
- Vel virðist staðið að kennslu í fangelsunum og góður árangur af starfi innan veggja þeirra þrátt fyrir mikið brottfall af margvíslegum ástæðum.
- Vel virðist vera staðið að móttöku nemenda með annað móðurmál í skólann. Ástæða er þó til að fylgjast betur með hversu vel þeir skila sér í framhaldsskóla eftir grunnskólanám og námsgengi þeirra innan skóla.
- Nemendafélag annast skipulag félagsstarfs nemenda og starfar af metnaði. Það þarf að virkja til aukinnar þátttöku sem hagsmunaaðila við fjölpætta faglega vinnu innan skóla.
- Efla þarf skapandi starf á vegum nemendafélagsins.

## 5 Mannauður

Fjölbrautaskóli Suðurlands er fjölmennur vinnustaður því þar starfa alls 117 starfsmenn í 102,5 stöðugildum. Konur eru í meirihluta starfsmanna en kynjaskipting er jöfn meðal yfirstjórnenda og meðal kennara er skipting milli karla og kvenna tiltölulega jöfn (tafla 6).

Tafla 6. Fjöldi starfsmanna og stöðugilda eftir kynjum.

	Fjöldi		Stöðugildi		Samtals stöðugildi
	Karlar	Konur	Karlar	Konur	
<b>Kennarar</b>	34	40	34	37	71
<b>Stjórnendur</b>	3	2	3	2	5
<b>Leiðbeinendur</b>	1	2	1	1	2
<b>Náms- og starfsráðgjöf</b>		3		2,75	2,75
<b>Sálfræðingur</b>	1		0,25		0,25
<b>Húsverðir</b>	2	1	2	1	3
<b>Gangaverðir</b>	2		2		2
<b>Skrifstofa</b>		3		1,9	1,9
<b>Bókasafn</b>		2		2	2
<b>Mötuneyti</b>		4		2,5	2,5
<b>Stuðningsfulltrúar</b>		3		2,1	2,1
<b>Vistarverðir</b>	1	1	0,5	0,5	1
<b>Ræstingar</b>		12		7	7
<b>Alls</b>	<b>44</b>	<b>73</b>	<b>42,75</b>	<b>59,75</b>	<b>102,5</b>

Tveir fastráðnir starfsmenn voru í veikindaleyfi skólaárið 2014–2015 og sex starfsmenn í launalausum leyfum.

Allur þorri kennara er með full kennsluréttindi, 39 hafa lokið BA/BS prófi, 17 MA/MS/M.Ed.-prófi og einn kennari doktorsprófi í sinni kennslugrein. Auk þessa eru stjórnendur allir með kennsluréttindi sem og tveir námsráðgjafar skólans. Samkvæmt upplýsingum skólameistara eru flestir kennarar skólans með réttindi í aðalkennslugreinum sínum.

### 5.1 Kennara- og starfsmannafélag

Starfsmannafélag er starfandi við FSu. Í stjórn eru fjórir félagsmenn og einn varamaður og er hún kosin til eins árs í senn. Markmið félagsins er að vinna að viðgangi skólans og stuðla að öfluglu félagslífi félagsmanna innan hans og utan sem góðum starfsanda. Á hverju skólaári stendur stjórnin fyrir nokkrum ferðum og uppákomum.<sup>51</sup>

Kennarafélag FSu (KFSu) var stofnað með formlegum hætti þann 22. maí árið 2000. Með sameiningu kennarafélaganna – KÍ og HÍK – fylgdi sú krafa að stofna fagfélög kennara innan hvers framhaldsskóla.

Hlutverk KFSu eru samkvæmt 2. grein laga félagsins eftirfarandi:

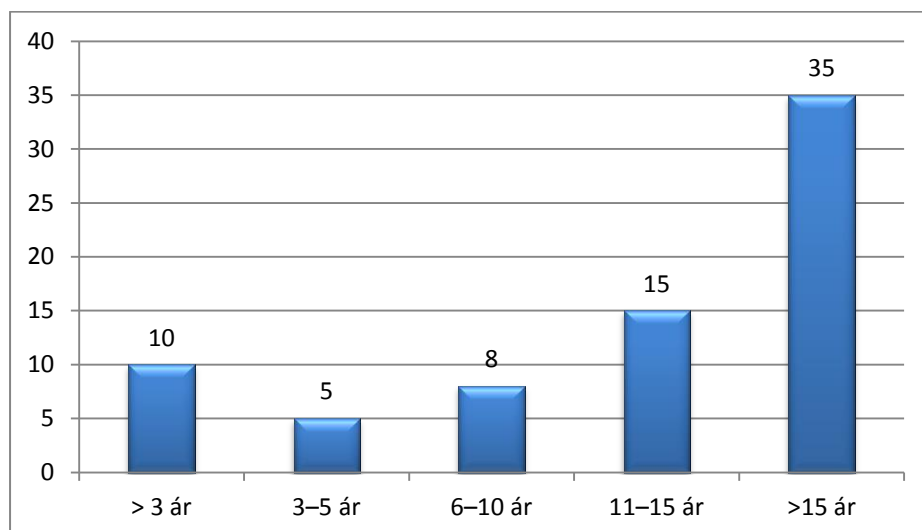
- Að vinna að hagsmunum kennara í samtökum kennara og í skólanum sjálfum.
- Að efla kennara- og skólastarfið með fræðslu- og menningarstarfsemi og samskiptum við aðra skóla og kennara.
- Að kjósa fulltrúa til setu á fundum Félags framhaldsskólakennara.

<sup>51</sup> Starfsmannafélag. (2010).

Félagsgjöld eru engin en bein fjárframlög úr sjóðum KÍ eru nýtt til ýmiss konar starfsemi.<sup>52</sup> Félagið hefur frá upphafi staðið fyrir málstofu í kennslufræðum þar sem lögð er áhersla á að kennarar kynni starf sitt, viðfangsefni, kennsluhætti og starfsemi einstakra deilda í þeim tilgangi að skapa umræður um kennarastarfið og varpa ljósi á hefðir og nýjungar.

## 5.2 Starfsmannavelta

Starfsmannavelta við FSu hefur ekki verið mikil undanfarin ár eins og sjá má á starfsaldri kennara (mynd 6).



Mynd 6. Starfsaldur kennara við FSu.

Nýráðningar hafa helst ráðist af því, að sögn skólameistara, hvað margir komast á aldur, fara í námsorlof eða forfallast vegna veikinda. Oft er því um tímabundnar ráðningar að ræða. Starfsmannahópurinn er hins vegar að eldast og á næstu árum munu margir láta af störfum af þeim sökum. Á sama tíma er gert ráð fyrir að nemendum muni fækka vegna breytinga á námskrá.

## 5.3 Starfsþróun

Í kjarasamningi kennara er reiknað með að þeir nýti 80 kennslustundir til endurmenntunar árlega á sumartíma. Að sögn skólameistara er hvorki gengið eftir því að það sé gert né heldur hefur verið mótuð stefna um starfsþróun í skólanum. Ákvæði í stofnanasamningi FSu um menntun starfsmanna á starfstíma mælir fyrir um að stundi kennari réttinda- eða framhaldsnám sem nýtist í starfi á hann rétt á leyfi frá kennslu í allt að fimm kennsludaga á önn.

Árið 2013 var sett ákvæði í stofnanasamning FSu þess efnis að kennari sem sækir samtals 80 tíma starfstengda endurmenntun á tveimur árum getur skilað inn staðfestingu um námið og fengið tímabundna launahækkun sem nemur einu launaprepi (u.þ.b. 2,4%) í eitt ár. Sautján kennarar af u.þ.b. 80 nýttu sér þetta við fyrstu úthlutun sem bendir til þess að um 20% kennara sækir sér þetta mikla endurmenntun.

Mikið framboð er af ráðstefnum, fyrirlestrum, námskeiðum fyrir kennara og aðra starfsmenn framhaldsskóla en misjafnt er eftir faggreinum hvort faggreinafélög bjóða upp á árleg námskeið. Námskeiðin eru gjarnan haldin á kennslutíma sem gerir kennurum erfitt fyrir

<sup>52</sup> Kennarafélag. (2014).

að sækja þau. Reynt er að greiða götur starfsmanna til að komast á ráðstefnur og fyrirlestra óski þeir eftir því. Styttri fjarvera er ekki leyst með afleysingu en kennari getur fengið samkennara til að leysa málin fyrir sig á eigin kostnað. Þá er Moodle kennslukerfið nýtt við skólann sem gefur svigrúm til styttri fjarveru kennara.

Þeir starfsmenn sem þess óska fara í skólaheimsóknir erlendis annað hvert ár þar sem erlendar skóla- og menntastofnanir eru skoðaðar. Árið sem ekki er farið eru haldin námskeið og fræðslufundir á vegum skólans sem nýtast öllum starfsmönnum. Á vorönn 2015 er í gangi vettvangsaðstoð þar sem kennari fer í heimsókn í kennslustund hjá öðrum kennara og veitir góð ráð. Endurgjöf á kennslu kennara mætti gjarnan vera oftar að sögn skólastjórnenda.

## 5.4 Forfallakennsla

Að sögn skrifstofustjóra er talsvert um fjarveru kennara af margvíslegum ástæðum og sér aðstoðarskólameistari um skráningu þeirra. Nokkur misbrestur er á að upplýsingar um fyrirfram þekktu fjarveru berist til skrifstofu í tæka tíð og hefur það valdið vandkvæðum meðal nemenda sem margir leggja á sig langa leið til þess að mæta í skólann.

Skráð forföll á kennara á haustönn 2014 voru 682 skipti eða 682 eyktir (ein eykt er 75 mín.). Í tilfellum starfsbrautar var kennt fyrir viðkomandi kennara. Ef kennari fær leyfi vegna persónulegrar fjarveru þarf hann að bjarga kennslu sinni með samningi við samkennara, einnig er í mörgum tilfellum um fjarkennslu kennara og/eða verkefnavinnu nemenda að ræða sé kennari fjarverandi í þágu skólans. Af þeim 682 eyktum sem féllu niður vegna forfalla kennara voru kenndar 144 eyktir af forfallakennurum. Samtals urðu nemendur af 538 eyktum.<sup>53</sup> Að sögn skólameistara er breytilegt eftir námsgreinum hvornig fjarvera kennara hittir nemendur en í sumum tilfellum er hægt að leysa forföll með verkefnum á kennsluvefnum.

## 5.5 Mat úttektaraðila

- Skólinn er vel mannaður og langflestir kennarar eru með full kennsluréttindi í þeim námsgreinum sem þeir kenna.
- Starfsmannavelta er lítil og dæmi eru um kennara sem hafa kennt við skólann frá upphafi hans 1981. Á næstu árum munu allmargir láta af störfum sökum aldurs.
- Góður starfsandi virðist vera meðal kennara og annars starfsfólks.
- Setja þarf skólanum starfsþróunarstefnu. Ástæða er til að skoða tengsl starfsþróunar og niðurstaðna úr sjálfsmati.
- Koma þarf betra lagi á fjarveruskráningu kennara svo upplýsingar berist til nemenda í tæka tíð falli tímar niður.

---

<sup>53</sup> Olga Lísu Garðarsdóttir. (2015). Bréf til úttektaraðila, dags. 25.3.

## 6 Stjórnun og rekstur

Í 8. grein gildandi framhaldsskólalaga segir að skólameistari ráði stjórnendur, kennara og aðra starfsmenn skóla að höfðu samráði við skólanefnd. Á heimasíðu FSu eru greinargóðar starfslýsingar, þeirra á meðal um hlutverk einstakra stjórnenda. Þá er sagt frá skipan skólanefndar, skólaráðs og annarra stjórnunareininga innan stofnunarinnar.

Um skólameistara segir að hann hafi „yfirumsjón með starfsemi skólans, húsum hans og rekstri öllum. Hann ber ábyrgð á að öll starfsemi hans sé í samræmi við lög, reglugerðir og aðalnámskrá og önnur gildandi fyrirsmáli á hverjum tíma. Hann ber ábyrgð á að fylgt sé fjárhagsáætlun skólans og hefur frumkvæði að viðhaldi skólanámskrár og umbótastarfi innan skólans.“ Þá ber skólameistari ábyrgð á starfsemi skólans, innritun nemenda, menntunar- og uppeldishlutverki skólans, þróunarstarfi innan hans, eigum, fjárreiðum og öllum rekstri. Hann hefur yfirumsjón með allri áætlanagerð og sér um að lögum, reglugerðum og námskrá sé framfylgt. Skólameistari sér um tengsl skólans við aðstandendur nemenda, yfirvöld og aðila í atvinnulífi.<sup>54</sup>

Aðstoðarskólameistari er staðgengill skólameistara „og vinnur með honum við daglega stjórn skólans og rekstur. Meðal sérverkefna má nefna almennt starfsmannahald, launamál, faglega aðstoð við sviðsstjóra svo sem eftirlit með gerð og framkvæmd kennsluáætla. Einnig hefur hann umsjón með gerð kennsluskiptingar og brautskráningu nemenda.“<sup>55</sup>

„Áfangastjóri hefur umsjón með rekstri áfangakerfis skólans. Hann sér um námsferilsskráningu, fjarvistarskráningu og stundatöflugerð og hefur yfirumsjón með námsvali nemenda í samráði við námsferilssjóra, náms- og starfsráðgjafa og umsjónarkennara.“<sup>56</sup> Áfangastjóri stýrir einnig vinnu við skólanámskrá í samráði við skólameistara.

„Námsferilssjóri aðstoðar nemendur við val og námsferilsskráningu. Hann hefur einnig yfirumsjón með prófum og umsjónarfundum.“<sup>57</sup> Að mati áfangastjóra og námsferilssjóra er samvinna mikil þeirra í milli og stutt á milli starfanna án þess að þau rekist á.

Samtals eru skilgreindar starfslýsingar 26 starfsheita innan skólans. Af þeim sem teljast til yfirstjórnar er aðeins fjármálastjóri ónefndur. Starfslýsing hans er stutt: „Fjármálastjóri annast fjárreiður skólans, bókhald, greiðslu reikninga og innheimtu.“

Skipurit skólans er aðgengilegt á heimasíðu hans (mynd 7).<sup>58</sup> Það er í reynd þrískipt í yfirstjórn, kennsluvið og þjónustusvið. Menntamálaráðherra er settur sem æðsti maður og skólanefnd á milli hans og skólameistara/yfirstjórnar. Sú staðsetning er umdeilanleg því samkvæmt lögum er valdsvið nefndarinnar takmarkað hvað varðar stjórnun og innra skipulag skólastarfsins. Hlutverk hennar er miklu fremur eftirlits- og umsagnar- eða stuðningshlutverk fyrir hönd ráðherra.

Á kennsluviði hafa sviðsstjórar skýra stöðu. Þeir voru áður þrír en eru nú tveir. Annar fer fyrir tungumálum, samfélagsgreinum og lífsleikni, hinn stærðfræði, raungreinum, starfsmenntum, listum og íþróttum. Sviðsstjórum er ætlað að vinna annars vegar náið með yfirstjórn og kennslustjóra og fagstjórum hins vegar. Hlutverk þeirra eru skilgreind í nokkrum liðum: að „ákveða og skipuleggja áhersluatriði hvers vetrar í samráði við yfirstjórn og kennslustjóra;“ að vinna að endurskoðun og nýbreytni í skólanámskrá; að veita ráðgjöf við mannaráðningar; að leita úrræða fyrir „spólara“ í kerfinu; að „aðstoða kennslustjóra við keppni í viðkomandi greinum“; að vinna að sérstökum verkefnum og hafa umsjón með

<sup>54</sup> Verkaskipting. (2015).

<sup>55</sup> Sama heimild.

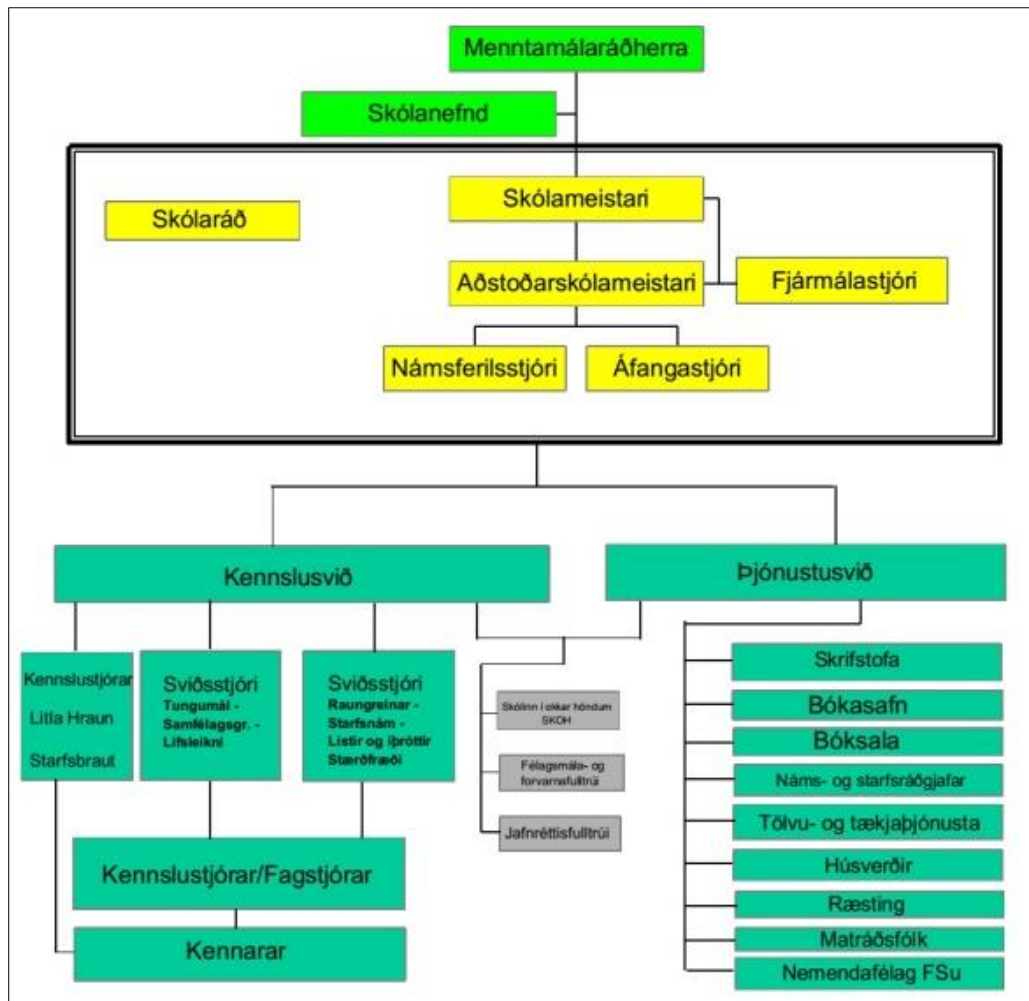
<sup>56</sup> Sama heimild.

<sup>57</sup> Sama heimild.

<sup>58</sup> Skipurit Fjölbrautaskóla Suðurlands. (2011).

skýrslugerð um skólastarfið. Sviðsstjórar funda reglulega sín á milli, með yfirstjórn á svokölluðum Áttufundum og þeir sitja í sjálfsmatshópi skólans. Samskipti við almenna kennara fara aðallega fram með tölvupósti auk óformlegra samskipta. Í samtölum kom fram að sviðsstjórnir líta gjarnan á sig sem boðbera skilaboða frá stjórnendum til kennara.

Kennslustjórar standa nær almennum kennurum og vinna meðal annars með þeim að kennsluáætlunum, námsmati, námsefnisvali og vefsvæðum einstakra námsgreina. Þá annast þeir leiðsögn nýliða og sinna skýrslugerð. Fagstjórar standa þeim við hlið og hafa svipuð hlutverk. Í viðtölum kom fram að kennslu- og fagstjórar halda reglulega fundi með kennurum en einnig er algengt að erindi séu afgreidd í óformlegum samtölum.



Mynd 7. Skipurit FSu.

Skipuritið í heild sinni gefur til kynna nokkuð stigskipta stjórnun og allangar boðleiðir, einkum innan kennslusviðs. Leiðin frá hinum almenna kennara til yfirstjórnar virðist geta verið nokkuð löng. Reyndin er hins vegar önnur því bæði skólameistari og aðstoðarskólameistari vinna við opnar dyr og kennarar, starfsfólk og nemendur eiga greiðan aðgang að þeim með erindi sín. Það getur hins vegar leitt til þess að verkaskipting og ábyrgðarskil millistjórnenda verði óskýr eins og aðeins bar á í viðtölum við þá. Að loknu yfirstandandi skólaári mun námsferilsstjóri láta af störfum vegna aldurs og er áformað að ráða ekki að nýju í starfið, fremur verði litið til endurskilgreiningar á hlutverkum sviðsstjóra. Þá segir skólameistari að fara þurfi yfir öll hlutverk millistjórnenda með það að markmiði að skýra boðlínur og skerpa á hlutverkum og ábyrgð hvers og eins.

Rík umræðuhefð er fyrir hendi í FSu og í viðtölum við kennara og millistjórnendur kom víða fram að stundum getur liðið drjúgur tími frá upphafi máls til ákvarðanatöku. Nemendur segja aðgengi að stjórnendum gott, á þá sé hlustað og mark á þeim tekið.

Í könnun Starfsmannafélags ríkisstofnana um stofnun ársins 2014 hafnaði Fjölbrautaskóli Suðurlands í 54. sæti af 148 í heildareinkunn. Þar fékk spurning um trúverðugleika stjórnenda einkunnina 4,10 (meðaltal allra stofnana var 3,86) og spurning um starfsanda 4,32 (meðaltal 4,18). Heildareinkunn skólans (meðaltal átta þátta) hækkaði frá árinu áður úr 3,876 í 3,979.<sup>59</sup>

## 6.1 Skólanefnd

Skólanefnd er skipuð fimm fulltrúum til fjögurra ára. Tveir eru skipaðir samkvæmt tilnefningu sveitarstjórna og þrír án tilnefningar og eru þeir að jafnaði búsettir í sveitarfélögum sem aðild eiga að skólanum. Áheyrnarfulltrúar eru þrír með málfrelsi og tillögurétt, einn skipaður af kennurum skólans, annar af nemendafélaginu og sá þriðji af foreldraráði. Skólameistari situr fundi skólanefndar með málfrelsi og tillögurétt. Hann er framkvæmdastjóri nefndarinnar en formaður er Sandra D. Gunnarsdóttir, skipuð af mennta- og menningarmálaráðuneyti. Aðstoðarskólameistari ritar fundargerðir nefndarinnar og þær eru aðgengilegar á heimasíðu skólans.<sup>60</sup>

Að mati skólanefndarformanns hefur nefndin góða möguleika til þess að fylgjast með faglegri starfsemi skólans og rekstrarumhverfi. Almenn samstaða sé um hann á upptöku-svæðinu og gott samstarf viðkomandi sveitarfélaga. Formaðurinn segir það samt álitamál hversu langt skólanefndin eigi að ganga í mótun innra starfs og námsáherslna við gerð nýrrar skólanámskrár. Hann segist sjálfur hafa tekið þátt í stefnumótunarfundi skólans sem haldinn var með þjóðfundarsniði haustið 2014 og álits nefndarinnar á námsframboði hafi verið leitað. Í máli hans kom fram að rætt hefur verið um möguleika á námsframboði í ylrækt í ljósi þess að skólinn starfar á stærsta ylræktarsvæði landsins. Þetta hafi þó ekki verið markviss umræða og þá hafi skólanefnd ekki verið spurð álits á því hvaða starfsemi eigi að fara fram í fyrirhuguðu verknámshúsi. Hvort þangað skuli aðeins flytja námsframboð sem fyrir er eða hvort huga beri að nýju. Þessa umræðu á eftir að taka og verður það gert að sögn skólameistara á næsta skólaári.

Samstarf og samvinna við aðra framhaldsskóla á Suðurlandi, þ.e. Garðyrkjuskólann á Reykjum (hluti af Landbúnaðarháskóla Íslands), Menntaskólann á Laugarvatni og Framhaldsskólann í Vestmannaeyjum, er að mati formanns skólanefndar bæði lítil og ómarkviss. Þar sér hann viss sóknarfæri sem þarf að skoða og skilgreina.

## 6.2 Skólaráð

Í skólaráði sitja sjö fulltrúar, skólameistari, aðstoðarskólameistari, áfangastjóri, tveir fulltrúar kennara og þrír fulltrúar nemenda. Fundi skólaráðs sitja auk þess félagsmálafulltrúi og stundum fleiri nemendur úr nemendaráði og námsráðgjafi. Ráðið er samstarfsvettvangur stjórnenda, kennara og nemenda og fjallar um innri málefni skólans. Það fjallar meðal annars um skólareglur, umgengnishætti, vinnu- og félagsaðstöðu nemenda og önnur mál sem nemendur beina til þess. Með þau skal farið sem trúnaðarmál. Fundir í skólaráði eru haldnir vikulega á starfstíma skólans (þó ekki í próftíð nema sérstök ástæða sé til).<sup>61</sup>

<sup>59</sup> *Stofnun ársins 2014*. (2014).

<sup>60</sup> *Skólanefnd*. (2014).

<sup>61</sup> *Skólaráð*. (2014).



### 6.3 Samstarfsnefnd

Samstarfsnefnd Kennarafélags FSu og skólans skipa skólameistari, aðstoðarskólameistari, fjármálastjóri og fimm fulltrúar kennara. Hlutverk hennar „er að fjalla um forsendur starfaflokkunar og röðunar starfa í launaflokka. Einnig skal nefndin fjalla um röðun starfa skv. 25. gr. laga nr. 94/1986, um kjarasamninga opinberra starfsmanna.“<sup>62</sup>

### 6.4 Rekstur skólans

Engar upplýsingar eru um fjárhagslega stöðu FSu í árskýrslu skólans en að sögn skólameistara er árlega gerð skýrsla um ársuppgjörið sem fjársýslan, mennta- og menningarmálaráðuneytið og skólanefnd fær undirritaða. Einnig er skýrslan látin liggja frammi á kennarastofu um tíma. Að sögn fjármálastjóra varð talsverður halli árin 2013 og 2014 svo að um áramót var höfuðstóll neikvæður um 50 m.kr. Unnin hefur verið greining á orsökum þessa og meginskýring er talin vera mikil langtímaveikindi meðal starfsmanna á þessum árum. Ekki er gert ráð fyrir fjármunum til þess að manna forfallakennslu. Þótt það sé að jafnaði mögulegt í bóklegum greinum er það stórmál í verkgreinum og mjög erfitt að fá hæfa iðnaðarmenn til kennslu nema með því að greiða umfram opinbera launataxta. Þá hefur rekstur heimavistar gengið erfiðlega og var hún rekin með sjö milljóna króna halla á liðnu ári. Ástæðan er hár kostnaður af húsaleigusamningi sem gerður var fyrir áratug síðan en honum hefur nú verið sagt upp og verða heimavistarmál tekin til rækilegrar skoðunar. Þá hefur það einnig áhrif á reksturinn hversu margir nemendur skila sér ekki til prófs og koma því ekki inn í nemendaígildi skólans.

Skólameistari segir fleiri ástæður fyrir hallarekstri skólans. Ein er sú að skólinn tekur við öllum sem í hann sækja en um 20% nemenda ná ekki námsmarkmiðum sínum. Það er skólanum dýrt og eins hitt að starfsbraut er fjölmenn. Innan hennar er nokkurs konar atvinnulífsbraut fyrir ófatlaða nemendur sem ná ekki inn á almenna braut og eiga í erfiðleikum með nám í hefðbundnum skóla. Líkir hann brautinni við fjölsmiðjur sem starfræktar eru bæði á höfuðborgarsvæðinu og Akureyri. Rekstur starfsbrautarinnar er skólanum þungur og þar sem aldrei er felld niður kennsla á henni vegna forfalla verður hún enn dýrari en ella. Þá bendir skólameistari á að mörg upptöku-/vistheimili eru á Suðurlandi og unglingar af þeim koma í talsverðum mæli í skólann án þess að ná tókum á hefðbundnu námi. Þá nefnir skólameistari það einnig sem skýringu á slakri fjárhagsafkomu síðasta ár að meðalaldur kennara er hár og margir þeirra með lága kennsluskyldu. Innbyrðis starfsaldurshlutföll kennarahópsins séu því ekki í samræmi við það sem reiknilíkan ráðuneytisins gerir ráð fyrir.

Að sögn fjármálastjóra hefur verið gerð áætlun um að greiða niður helming af neikvæðum höfuðstól á þessu ári og hann verði greiddur að fullu árið 2016. Því er mikið aðhald í öllum rekstri. Gera forsvarsmenn skólans sér vonir um að þetta takist og horfa þá einkum til starfsmannabreytinga því ekki verður ráðið í störf allra sem hætta sökum aldurs. Einnig eru fyrirsjáanlegar ýmsar breytingar á mannhaldi vegna styttingar náms til stúdentsprófs. Frá og með haustönn 2015 verður breyting á millistjórnun sem getur sparað nokkrar fjárhæðir og eins kann ný námskrá að hafa fjárhagslega hagræðingu í för með sér. Á móti kemur að skólastjórnendur horfa til nokkurrar nemendafækkunar sem hafa mun áhrif á tekjurnar.

Reynt hefur verið að ná fram sparnaði í stjórnun með því að draga úr verkefnastjórnun, fækka skilgreindum verkefnaþáttum, fækka fundum og minnka yfirvinnu. Þetta hefur borið nokkurn árangur en rekstur ákveðinna eininga er skólanum þungur, s.s. íþróttahúss sem er opið frá kl. 8:00 á morgnana til miðnættis.

<sup>62</sup> Samstarfsnefnd Kennarafélags FSu og skólans. (2014).

## 6.5 Mat úttektaraðila

- Skipurit FSu lýsir fremur stigskiptri stjórnun með löngum boðleiðum, einkum innan kennslusviðs, þótt í reynd sé stjórnskipan skólans fremur flöt og greitt aðgengi að yfirstjórn.
- Skörun er á milli nokkurra starfslýsinga, s.s. námsferilsstjóra og áfangastjóra annars vegar og kennslustjóra og fagstjóra hins vegar. Skerpa þarf verulega á starfslýsingum og skilgreina betur hlutverk aðila með það að markmiði að draga úr flækjustigi og einfalda afgreiðslu mála.
- Skólameistarastaðan er að verulegu leyti hefðbundin framkvæmdastjórastaða og of lítill tími gefst til þess að sinna faglegu innra starfi.
- Skólanefnd er virk innan þess ramma sem henni er markaður í lögum og hún birtir fundargerðir sínar reglulega.
- Skólaráð starfar með eðlilegum hætti.
- Auka þarf samstarf og samvinnu við aðra framhaldsskóla á Suðurlandi.
- Orsakir hallareksturs skólans undanfarin ár hafa verið skilgreindar og unnið er eftir áætlun um að greiða niður neikvæðan höfuðstól á tilgreindum tíma.

## 7 Skólabragur og samskipti

Mikill samhljómur er meðal viðmælenda úttektaðila um að Fjölbrautaskóli Suðurlands njóti velvildar og virðingar í nærumhverfi sínu. Foreldrar vilji flestir senda börn sín þangað og sveitarfélögum sé umhugað um gengi hans. Eins og að líkum lætur eru dagleg samskipti mest við Sveitarfélagið Árborg, bæði vegna staðsetningar og hins að langflestir nemendur eru með lögheimili innan þess.

Kennarar hrósa samstarfsandanum í skólanum. Vel sé tekið á móti nýjum kennurum og auðvelt fyrir þá að aðlagast hópnum sem fyrir er. Þeir segja starfsmannafélagið öflugt og það standi fyrir margvíslegum viðburðum en þátttaka í þeim mætti vera betri. Þennan góða anda rekja þeir allt aftur til upphafs skólans og áherslu fyrstu skólastjórnenda á jákvæðni og hlýleika í samskiptum manna í milli. Þessi sjónarmið fengu undirtektir víðar en þó var bent á að ræstingafólk hefur lítið samneyti við flesta aðra starfsmenn vegna þess að vinnutími þess er eftir að skóla lýkur.

Kennarar telja ákveðið tómlæti gagnvart skólanum einkenna nærumhverfi hans um of. Samfélagið sé vissulega jákvætt í hans garð en láti sig litlu skipta hvað gerist innan veggja hans. Í því felist ákveðið metnaðarleysi gagnvart menntuninni en engan veginn neikvæðni.

Í rýnihópi nemenda kom vel fram að stórt upptökusvæði setur sitt mark á skólalífið, ekki síst í frímínútum og á matmálstímum. Þá hasla nemendahópar sér svæði eftir uppruna, t.d. eru nemendur úr Þorlákshöfn á einum stað en Hvergerðingar á öðrum. Í heild renna hóparnir þó saman í eina heild. Helst eru það langt að komnir heimavistarnemar sem geta átt í erfiðleikum með eðlilega samlögun því eftir skóla hverfa Selfyssingarnir beint heim til sín og aðrir aðkomunemar halda brott með Strætó eða á annan hátt. Það er frekast að íþróttastarf eftir skóla leiði ólíka upprunahópa saman.

Annað sem greinir nemendahópin innbyrðis að eru hæðir aðalskólahússins. Á neðstu hæðinni heldur allur þorrinn til í stóru opnu rými en á gangi framan skólastofa á annarri hæð safnast gjarnan saman þeir sem sækja í andlega einveru af ýmsum ástæðum. Þar er mikið um margvíslega tækjanotkun og iðkun tölvuleikja. Hins vegar segja nemendur að verknáms- og bóknámsnemar blandist vel saman. Aðspurðir segjast nemendur ekki verða varir við einelti innan skóla. Talsvert sé um einfara en enginn sé aleinn á báti án þess að kjósa það.

Stærstur hluti nemenda virðist vinna meira eða minna með námi og rýnihópur þeirra var sammála um að það þurfi ekki að koma niður á námsárangri. Um það greinir nemendur á við kennara og stjórnendur. Þá segja nemendur að heimanámi sé oft hægt að ljúka í skólanum áður en haldið er heim á leið.

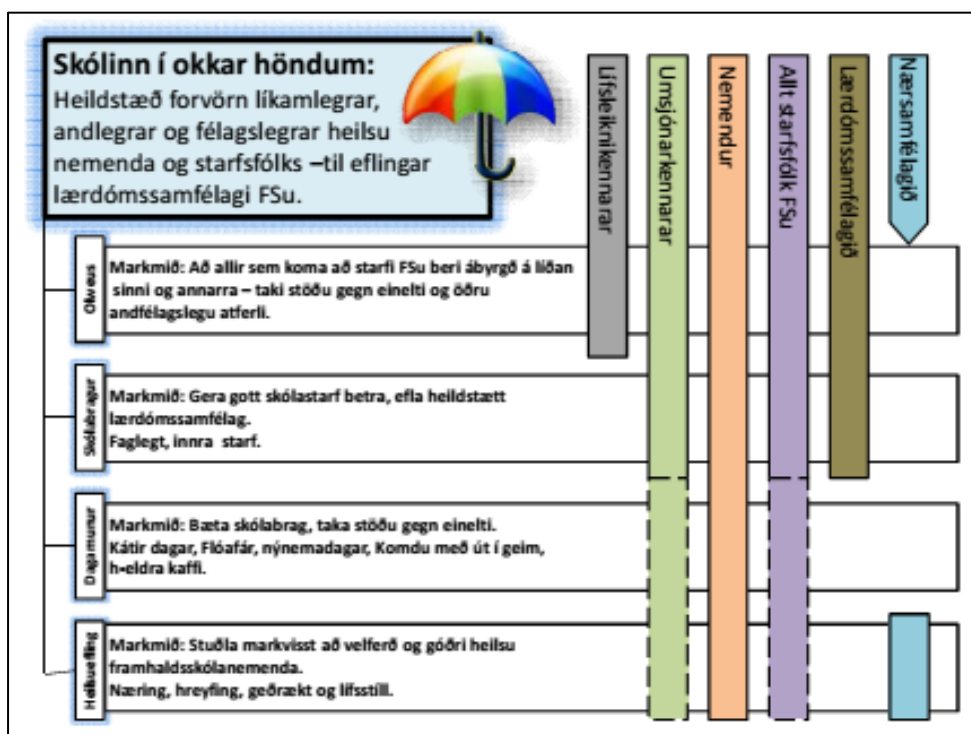
Ferðakostnaður er utanbæjarnemendum hugleikinn. Allmargir aka milli staða á eigin bílum og eldsneyti er dýrt. Þessum nemendum þykir sem jöfnunarstyrkir til þeirra séu seint greiddir út.

Nemendur segja aðgengi að kennurum, skólastjórnendum og öðru starfsfólki gott og auðvelt sé að koma sjónarmiðum sínum á framfæri. Hins vegar gagnrýna þeir afskipti skólayfirvalda af fyrirkomulagi félagsstarfs, einkum framkvæmd forvarna gegn áfengisneyslu á böllum. Skólinn þurfi að horfast í augu við það að hann kemur ekki í veg fyrir áfengisneyslu þeirra sem vilja drekka. Reglur í tengslum við skólaböll séu ekki styðjandi. Nemendur benda þó á að félagsstarfið snúist um margt annað en skólaböll, s.s. uppsetningu leikverka, íþróttir, kvöldvökur, söngvakeppni o.fl. Þá nefna þeir að haldin hafi verið skólasýning á verkum nemenda í tengslum við brautskráningu.

## 7.1 Skólinn í okkar höndum

Forvarnarvinnu innan FSu hefur verið fundinn staður innan verkefnisins Skólinn í okkar höndum (SKOH) sem hefur þróast í regnhlíf fyrir forvarnir, Olweus gegn einelti og verkefni Landlæknisembættisins um heilsuefandi framhaldsskóla. Meginmarkmið SKOH er heildstæð forvörn líkamlegrar, andlegrar og félagslegrar heilsu – til eflingar lærdómssamfélagi FSu. Til að ná þessu markmiði er fléttað saman fræðslu og aðgerðum gegn einelti, leiðum að betri skólabrag, dagamun og heilsuefandi framhaldsskóla. Allir sem koma að starfi FSu eru þátttakendur í verkefninu, nemendur, kennarar, starfsfólk, stjórnendur, foreldrar og yfirvöld.<sup>63</sup>

Verkefninu í heild er markaður ákveðinn staður á heimasíðu skólans og þar eru meðal annars ársskýrslur þess frá 2009, upplýsingar um viðbrögð gegn einelti, sagt stuttlega frá verkefninu um heilsuefandi framhaldsskóla og fréttir af starfinu. Árið 2010 voru viðfangsefni og markmið verkefnisins kynnt eins og sýnir á mynd 8.



Mynd 8. Skólinn í okkar höndum. Viðfangsefni og markmið.<sup>64</sup>

Á vorönn 2013 var unnin hugmyndavinna fyrir geðræktarárið 2013–2014 og það starf hélt svo áfram inn í nýtt skólaár. Hlaut FSu gulleplið frá Landlæknisembættinu fyrir gott starf á því sviði. Áður hafði skólinn hlotið Menntaverðlaun Suðurlands fyrir verkefnið. Nýnemadagur er fast afsprengi SKOH verkefnisins. Þá hittast nýnemar og fara í gegnum skipulagða dagskrá með kynningum frá skólanum og nemendafélagi. Fastur liður á dagskrá hverrar annar hjá SKOH er að kynna hugtakið einelti fyrir nemendum og þá verkferla sem í boði eru.

<sup>63</sup> Skólinn í okkar höndum. (2015).

<sup>64</sup> Þórunn Jóna Hauksdóttir og Agnes Ósk Snorradóttir. (2011). *Skólinn í okkar höndum*.

## 7.2 Mat úttektaraðila

- Fjölbrotaskóli Suðurlands nýtur velvildar og virðingar í nærumhverfi sínu.
- Samstarfsandi og samskipti einstaklinga og hópa í milli virðast góð.
- Íhuga þarf hvort rétt sé að vinna skipulega að innbyrðis blöndun nemenda frá mismunandi svæðum.
- Erfitt er að meta hvort einelti þrífst innan skóla en það virðist ekki áberandi.
- Stærstur hluti nemenda virðist vinna meira eða minna með námi.
- Ástæða er fyrir skólann að endurskoða form og fyrirkomulag samkomuhalds nemenda, einkum í tengslum við skóladansleiki.

## 8 Innra mat

Samkvæmt lögum um framhaldsskóla nr. 92/2008 er markmið mats og eftirlits með gæðum starfs innan þeirra að:

- a) veita upplýsingar um skólastarf, árangur þess og þróun til fræðsluyfirvalda, starfsfólks framhaldsskóla, viðtökuskóla, atvinnulífs, foreldra og nemenda,
- b) tryggja að starfsemi skóla sé í samræmi við ákvæði laga, reglugerða og aðalnámskrár framhaldsskóla,
- c) auka gæði náms og skólastarfs og stuðla að umbótum,
- d) tryggja að réttindi nemenda séu virt og að þeir fái þá þjónustu sem þeir eiga rétt á samkvæmt lögum.

Í lögnum segir enn fremur að hver framhaldsskóli meti með kerfisbundnum hætti árangur og gæði skólastarfs á grundvelli 40. greinar með virkri þátttöku starfsmanna, nemenda og foreldra eftir því sem við á. Þá skal hver framhaldsskóli birta opinberlega upplýsingar um innra mat sitt, tengsl þess við skólanámskrá og áætlanir um umbætur.<sup>65</sup>

Reglubundið sjálfsmat hefur farið fram í Fjölbrautaskóla Suðurlands um alllangt árabil. Matið byggir á 23. grein laga nr. 86/1996 og því er ætlað að veita upplýsingar um starfshætti, stuðla að umbótum og vera liður í þróun skólastarfs.<sup>66</sup> Þriggja manna sjálfsmatshópur vinnur að gerð sjálfsmats og sjálfsmatsskýrslu og hittist hann að jafnaði einu sinni í viku. Hópurinn skipa aðstoðarskólameistari auk sviðsstjórnanna tveggja. Gildandi sjálfsmatsáætlun nær frá hausti 2014 til vors 2016.

- Haust 2014: Mennska. Skólapúlsinn.
- Vor 2015: Nám og kennsla (GNOK (gæði náms og kennslu)). Starfsumhverfi.
- Haust 2015: Skoða markmið skólans og tímasetningar þeirra.
- Vor 2016: Nám og kennsla (GNOK).<sup>67</sup>

Á skólaárinu 2008–2009 var tekið að nota skoskt sjálfsmatskerfi, *How good is our school*, sem hefur verið lagt til grundvallar síðan. Í því felst að settar eru fram fullyrðingar sem síðan eru gaumgæfðar í blönduðum hópum kennara og annarra starfsmanna. Því til viðbótar er nú einnig stuðst við rafræna spurningalista sem byggjast að mestu á Skólapúlsinum. Með þeim spurningum er leitast við að greina almenna líðan nemenda og hvort verkefnið heilsueflandi framhaldsskóli skili breytingum á lífsstíl nemenda. Að fengnum niðurstöðum er jafnan gerð aðgerðaáætlun.

Að sögn aðstoðarskólameistara, sem situr í sjálfsmatshópi, er almenn ánægja með sjálfsmatskerfið í ljósi samræðunnar sem það byggir á. Fólk er ánægt með að hittast, vega og meta og draga fram bæði jákvæða þætti og neikvæða þætti. Ákveðin atriði eru tekin fyrir og settar fram fullyrðingar sem starfsfólk metur. Þetta telur aðstoðarskólameistari ganga vel inn á við. Hins vegar er snúið að taka fólk að utan með í matið en leitað hefur verið til foreldra um þátttöku. Það hefur ekki gengið upp sökum þess að erfitt er að samræma tíma þeirra við vinnutíma kennara. Þegar niðurstöður mats liggja fyrir eru þær vegnar og metnar og gerð aðgerðaráætlun. Matið er endurtekið eftir tvö til tvö og hálf ár.

Að sögn aðstoðarskólameistara voru markmið skólans endurskoðuð fyrir þremur árum. Á haustönn 2012 voru þau markmið er vörðuðu mennskuna metin. Áform voru um að á vorönn 2013 yrðu markmið er vörðuðu starfsumhverfi metin en það áform var þó lagt á hilluna í ljósi þess að framundan eru miklar breytingar á starfsumhverfi skólans með byggingu verknámshúss. Á vef skólans má finna sjálfsmatsskýrslur og tekur yngsta sjálfsmatsskýrslan til skólaársins 2013–2014. Í henni segir að tengsl við samfélagið hafi verið skoðuð og metin á haustönn. Skólapúlsinn var tekinn í notkun það sama haust og var lögð könnun fyrir úrtak

<sup>65</sup> Lög um framhaldsskóla nr. 92/2008.

<sup>66</sup> Aðalnámskrá framhaldsskóla 2011: almennur hluti. (2011), bls. 82.

<sup>67</sup> Sjálfsmatsskýrsla FSu 2013–2014, bls. 5.

nemenda í lok nóvember. Af 160 nemendum svöruðu 138. Á vorönn 2014 var á áætlun að kanna gæði náms og kennslu með könnun sem notuð hefur verið í nokkur ár. Fyrirhugað var að leggja hana fyrir í mars, en verkfall kennara hafði þau áhrif að ákveðið var að fresta fyrirlögn til vorannar 2015. Unnið var úr Skólapúlsinum og kom í ljós að efla má samkennd og anda í skólanum. Til að fá enn skýrari mynd og greina útkomu Skólapúlsins frekar var sjálfsmatskerfi skólans, Gæðagreinar, notað og fullyrðingar sem tengdust samkennd og anda í skólanum lagðar fyrir kennara.<sup>68</sup>

Um helstu niðurstöður segir í skýrslunni að skólinn þurfi að að vera meira áberandi í nærsamfélaginu og að auka þurfi tengslin við það. Þá segir einnig að kennurum hafi verið fengið það verkefni að semja aðgerðaráætlun en það hafi mistekist og reynt verði að fá kennara til að vinna að þessum málum síðar. Loks segir að stolt einstaklinga af skólanum sé of lítið en unnið sé að því að bæta það.

Kennarar lýsa mikilli ánægju með framkvæmd innra mats skólans. Þeir segja niðurstöðum komið til skila á greinargóðan hátt og faglega sé með þær unnið.

Áfangamat (GNOK) hefur verið lagt fyrir annað hvert ár þar sem nemendur leggja mat á námsáfangu sem þeir hafa setið á önninni. Niðurstöður slíks mats eru mjög viðkvæmar því reiknað er út meðaltal sem kennarar fá fyrir þá áfanga sem þeir kenna og geta borið saman við meðaltal allra áfanga í skólanum. Þá hefur skólinn staðið fyrir jafningjamati. Það fer þannig fram að kennarar eru paraðir saman með útdrætti á kennarafundi. Síðan vinnur hvert par saman og fylgjast kennararnir með kennslu hjá hvor öðrum. Eftir það ræða þeir saman og benda á það sem þeim virðist vel gert og/eða betur má fara. Þá er kennurum alltaf boðið upp á að koma til meistara eða aðstoðarmeistara að ræða niðurstöðurnar. Aðstoðarskólameistari segir kennara sýna hverjum öðrum mikið traust í jafningjamatinu og það hafi aldrei gerst að einhver tiltekinn starfsþáttur hjá kennara komi svo illa út að ástæða hafi verið til að grípa þar inn í.

Í ársskýrslum skólans koma fram ýmsar upplýsingar úr skólastarfinu, s.s. um mætingar nemenda, brotthvarf og einkunnir, en ekki er að sjá að þessi atriði séu tekin til umfjöllunar í sjálfsmati skólans.

Ytri úttekt var gerð á sjálfsmatsaðferðum skólans á haustmisseri 2008 og var niðurstaða hennar sú að aðferðirnar og framkvæmd þeirra uppfylltu allar kröfur ráðuneytisins.<sup>69</sup>

## 8.1 Starfsmannasamtöl

Starfsmannasamtöl eru tekin reglulega. Skólameistari annast þau sjálfur og kennarar segja þau mikilvægan þátt í skólastarfinu. Vegna anna hefur ekki tekist að ljúka einni umferð starfsmannasamtala en henni mun ljúka á haustönn 2015. Starfsmannasamtöl hafa ekki fyrr farið fram við skólann og enn er verið að þróa aðferðir við framkvæmd þeirra. Stefnt er á að taka slík samtöl framvegis á tveggja ára fresti.

## 8.2 Mat úttektaraðila

- Reglubundið sjálfsmat hefur farið fram í FSu um alllangt árabil og sjálfsmatsskýrslur birtar á vef skólans.
- Sjálfsmat skólans er grundvallað á markmiðum hans.
- Matsaðferðir eru fjölbreyttar, þ.e. eigindlegar, megindlegar og jafningjamat.

<sup>68</sup> *Sjálfsmatsskýrsla FSu 2013–2014*. (2014).

<sup>69</sup> *Sjálfsmatsskýrsla 2008 til 2009*. (2009), bls. 6–7.

- Vinna þarf útfærða áætlun um matsþætti hvers árs þar sem fram kemur hvað á að meta, hvernig, hvenær og hvað á að gera með niðurstöðurnar. Umbóta- og aðgerðaráætlanir skortir.
- Ánægja er með starfsmannasamtöl skólameistara.
- Ekki kemur fram í sjálfsmatsáætlun skólans að rýnt sé í fyrirbyggjandi gögn úr skólastarfi, s.s. mætingaskýrslur, námsárangur, aðsóknartölur, brotthvarf o.fl.



## 9 Foreldrasamstarf og ytri tengsl

Við FSu starfar foreldrafélag (foreldraráð) í samræmi við ákvæði um foreldraráð í 50. grein laga um framhaldsskóla nr. 92/2008. Hlutverk foreldraráðs er skv. lögum að styðja við skólstarfið, huga að hagsmunamálum nemenda og í samstarfi við skólann efla samstarf foreldra og forráðamanna ólögráða nemenda við skólann.<sup>70</sup> Foreldraráð FSu hefur sett sér lög þar sem segir að tilgangur þess sé „að styðja við og stuðla að auknum gæðum skólstarfsins og leitast við að bæta jafnframt almenn skilyrði og aðstæður einstakra nemenda til menntunar og almenns þroska í samstarfi við skólann.“<sup>71</sup>

Félagið hefur skilgreint nokkrar leiðir til þess að ná markmiðum sínum:

- „Stuðla að aukinni vitund foreldra/forráðamanna um forsjárskyldur sínar og þekkingu þeirra á réttindum og skyldum sínum og barna þeirra.
- Vera samráðs- og samstarfsvettvangur foreldra/forráðamanna sem starfar í fullu samráði við stjórn skólans og nemendaráð.
- Auka sýnileika og nánd foreldra/forráðamanna sem veiti yfirvöldum, skólastjórnendum, kennurum og nemendum stuðning í skólstarfinu.
- Koma á, efla og tryggja gott samstarf foreldra/forráðamanna og starfsfólks skólans.
- Hvetja til aukins stuðning og hvatningar foreldra/forráðamanna við börn sín og nám þeirra.
- Vera bakhjarl skólans og auka áhrif foreldra/forráðamanna sem hagsmunahóps um bættan hag og stöðu skólans.
- Standa vörð um réttindi nemenda til menntunar og farsæls þroska.“<sup>72</sup>

Foreldrafélagið heldur reglulega aðalfundi og nokkra aðra fundi á hverju skólaári. Það birtir ítarlegan gátlista fyrir foreldra á heimasíðu FSu, skýrslur stjórnar og fundargerðir (sú síðasta er dagsett 5. mars 2015) og gengst fyrir fyrirlestrum. Þá heldur það úti fésbókarsíðu.

Í samtali við tvo fulltrúa af fimm í foreldraráði kom fram að ekki er sterk hefð fyrir öflugum starfi þess. Þeir segja ráðið byggja mikið á upplýsingum frá skólameistara en stefnt sé að auknu sjálfstæði þess. Þeir vilja hlusta eftir röddum nemenda, gæta hagsmuna þeirra og styðja skólstarfið. Að þeirra mati hættir skólastjórnendum til að leggjast í vörn fremur en hlusta á gagnrýnisráðir, s.s. um kennsluhætti einstaka kennara. Enginn vettvangur sé fyrir nemendum að koma með umkvartanir nema helst til námsráðgjafa.

Fulltrúar foreldra segja umsjónarkerfið fjarlæggt og hafa efasemdir um að rétt sé að sami umsjónarkennari fylgi nemanda alla skólagönguna.

Foreldrar reyna að vera til staðar í gæslu á skólaböllum en fáir gefa kost á sér. Þeir segja að margir mæta ansi drukknir á skólaböll þótt vissulega sé alltaf ákveðinn kjarni sem er allsgáður. Böll eru haldin í Hvíta húsinu utan ár og hefjast að jafnaði kl. 21:30. Girðing er í kringum húsið og hægt að hleypa unglíngunum út á það svæði.

Ungmennahús sem rekið er á vegum sveitarfélagsins fyrir aldurshópinum 16–25 ára, Pakkhúsið, er helsti samkomustaður fyrir nemendum utan skóla. Foreldrarnir segja skólameistara vilja þá áherslubreytingu á félagsstarfi að fara frá böllum yfir í kvöldvökur en frekar lítið skapandi starf sé á vegum nemendafélagsins. Þá benda þeir á að örðugt sé fyrir utanbæjarnemendum að sækja félagslífið vegna fjarlægða. Það þurfi að skoða með það að markmiði að gera fleirum mögulegt að taka þátt.

Foreldraráði var boðið að taka þátt í starfsdegi og lýsa fulltrúar þess sig mjög ánægða með það. Þeir segjast hins vegar ekki koma neitt að gerð skólanámskrár en fá á henni góða kynningu.

<sup>70</sup> Lög um framhaldsskóla nr. 92/2008.

<sup>71</sup> Foreldraráð. (2014).

<sup>72</sup> Sama heimild.

Foreldrar segja meting og rígg á milli ML og FSu orsaka lítið samstarf á milli skólanna. Skólarnir séu vissulega ólíkir og lítil hefð fyrir samstarfi á milli þeirra en ugglaustr geti aukið samráð og samvinna komið báðum vel.

## 9.1 Tengsl við stofnanir og samfélag

Á heimasíðu FSu er gerð grein fyrir tengslum skólans við aðra aðila, innanlands sem utan. Um samskipti innanlands er sagt að námsráðgjafi fari á hverju vori í flesta grunnskóla á skólasvæðinu til að kynna skólastarfið og þær námsleiðir sem í boði eru. Um aðra framhaldsskóla er tilgreint að faglegt samstarf hafi meðal annars verið við Fjölbrautaskóla Suðurnesja, Fjölbrautaskóla Vesturlands, Fjölbrautaskólann við Ármúla og Menntaskólann við Hamrahlíð. Þá segir að samningur sé um skógræktarverkefni á milli FSu, Menntaskólans að Laugarvatni, Skógræktar ríkisins, Landgræðslu ríkisins og Suðurlandsskóga. Markmiðið er að tengja kennslu í náttúrufræðum við landgræðslu og skógræktarstarf. Að sögn skólameistara hefur þetta samstarfsverkefni legið niðri frá 2008 nema samvinna við Suðurlandsskóla annað hvert ár þegar kenndir eru áfangar sem tengjast skógrækt. Skólinn er stofnaðili að Fræðsluneti Suðurlands og hefur hug á að efla samstarf við sérskóla, s.s. Landbúnaðarháskóla Íslands og Hólaskóla.<sup>73</sup>

Kennarar og nemendur eiga samstarf og sækja námskeið og kynningar til fyrirtækja og stofnana. Þannig fá hinir síðarnefndu kynningar í til dæmis Álverinu í Straumsvík, á jarðskjálftamiðstöð HÍ, á Heilbrigðisstofnun Suðurlands, í Húsasmiðjunni, hjá Landsvirkjun, Límtré og Ölgerðinni Agli Skallagrímssyni.

Ekkert formlegt samstarf er við þann framhaldsskóla sem næstur er, Menntaskólann á Laugarvatni (ML), og ekki heldur við Garðyrkjuskólann á Reykjum. Hins vegar segir skólameistari að samtal og samráð sé við Framhaldsskólann í Vestmannaeyjum. Að hans og margra annarra mati stafar sambandsleysið við ML annars vegar af ólíku skipulagi skólanna (annar er bekkjarskóli en hinn áfangaskóli) og hins vegar af stærðarmismun þeirra. Aftur á móti vill skólameistari ekki taka undir að samkeppni um nemendur sé orsakavaldur þótt ljóst sé að báðir skólarnir sækji nemendur inn á sama svæði. Hvað Garðyrkjuskólann varðar segir skólameistari að þar á bæ sé lítil áhugi fyrir samstarfi við FSu. Sá skóli vilji heldur halla sér alfarið að háskólastiginu sem hann er hluti af en vonandi sé ekki fullreynt því mikil vöntun sé á menntuðu fólki til starfa við garðyrkju og ylraekt.

Kennarar segja að á árum áður hafi verið mikið og gott samstarf við kennara í fjölbrautaskólunum á Suðurnesjum og Akranesi en ekkert við kollega í öðrum framhaldsskólum. Þeir segja lítið rými til samvinnu og samstarfs skóla í milli við núverandi rekstrar- aðstæður. Helst séu það sambönd við aðila innan Evrópusambandsins sem njóti hvatningar og athygli því þá kemur fjármagnið að utan. Á heimasíðu FSu er sérstakur vettvangur fyrir kynningar á erlendum samskiptum og yfirlit yfir þau verkefni sem lokið er. Lárus Ágúst Bragason kennari annaðist þennan þátt skólastarfsins 2008–2013 en þá var starf alþjóða- fulltrúa lagt niður vegna niðurskurðar og hagræðingar.<sup>74</sup>

Skólafundur í anda þjóðfundar um skólamál var haldinn í húsnaði FSu í október 2014 með þátttöku nemenda skólans, starfsmanna, sveitarstjórnarmanna og annarra sem láta sig málaflökkinn varða. Afrakstur fundarins var meðal annars nýttur við endurskoðun skóla- námskrár og samhljómur er um að samræða af þessu tagi sé bæði holl og nauðsynleg.

Starfamessa var haldin í húsnaði skólans í mars 2015 fyrir tilstuðlan SASS og Atorku (félags atvinnurekenda á Suðurlandi) með þátttöku grunnskóla og framhaldsskólanna tveggja,

<sup>73</sup> *Innlend samskipti við skólastofnanir*. (2015).

<sup>74</sup> *Erlend samskipti*. (2015).

FSu og ML. Þar kynntu fyrirtæki starfsemi sína og þörf fyrir menntað starfsfólk næstu árin. Auk þessa fara árlega fram háskólakynningar og ýmsir fleiri viðburðir.<sup>75</sup>

## 9.2 Mat úttektaraðila

- Markmið foreldraráðs eru vel skilgreind, starfsemi þess er reglubundin og það birtir ítarlegan gátlista fyrir foreldra á heimasíðu FSu, skýrslur stjórnar og fundargerðir.
- Foreldrafélagið lætur sig hagsmuni nemenda varða og hvetur til virkari hlustunar skólastjórnenda og kennara eftir röddum nemenda.
- Taka þarf upp formlegt samstarf við aðra framhaldsskóla á svæðinu og leita eftir samvinnu við Garðyrkjuskólann á Reykjum.
- Samningurinn um skógræktarverkefni FSu, ML, Skógræktar ríkisins, Landgræðslu ríkisins og Suðurlandsskóga er gott dæmi um hvernig tengja má starfsemi framhaldsskóla við annan/aðra skóla og stofnanir utan hans. Mikilvægt er að blása lífi í verkefnið og önnur ámóta að nýju.
- Skólafundur í anda þjóðfundar og Starfamessan á skólaárinu 2014–2015 eru til fyrirmyndar.

---

<sup>75</sup> Olga Lísu Garðarsdóttir. (2015). Bréf til úttektaraðila, dags. 7.6.

## 10 Niðurstöður

Fjölbrautaskóli Suðurlands er sunnlenskur framhaldsskóli og nær upptökusvæði hans frá Kirkjubæjarklaustri í austri að Þorlákshöfn í vestri auk uppsveita Suðurlands. Yfir 90% nemenda hans koma af svæðinu. Þrátt fyrir að aðsókn hafi sveiflast nokkuð á liðnum árum verður að telja hana góða og skólinn njóta velvildar og virðingar á skólasvæðinu. Um 75–80% nemenda er ljúka námi úr 10. bekkjum í grunnskólum á svæðinu sækja um nám í FSu. Um 85% nemendahópsins eru á hefðbundnum framhaldsskólaaldri, 16–20 ára, en liðlega einn af hverjum tíu er eldri. Fleiri karlar (53%) en konur (47%) innritast í skólann á hverju hausti og liðlega helmingur innritaðra skráist á stúdentsbrautir. Þar eru konur um 57% nemendanna og hefur hlutur þeirra í aðsókn að þeim brautum aukist ár frá ári síðan 2009. Mun fleiri karlar sækja hins vegar iðn- og verknámsbrautir, íþróttabraut, almennt nám og starfsbrautir.

Alltaf er lítil hópur nemenda, 2–17, á grunnskólaaldri skráður í FSu því nemendum í 10. bekk gefst tækifæri til þess að hefja nám á vorönn meti viðkomandi grunnskóli að nemandi hafi lokið námsefni bekkjarins og gefi foreldrar leyfi fyrir sitt leyti. Að sögn skólameistara standa þessir nemendur sig að öllu jöfnu vel og ljúka námi á 3–3,5 ári. Þá gefst öðrum grunnskólanemum kostur á að taka framhaldsskólaáfangu í kjarnagrein, hafi þeir tilskilda einkunn í greininni sem um ræðir og meti viðkomandi grunnskóli nemandann tilbúinn. Þessir nemendur flýta fyrir námi sínu og ljúka alla jafna eftir 3,5 ár.

Starfsemi FSu fer fram í þremur meginbyggingum sem hver um sig gegnir afmörkuðu hlutverki. Oddi er bóknámshús og þar eru skrifstofur skólans, bókasafn, aðstaða kennara, mötuneyti o.fl. Húsið er ákveðið kennimark í bæjarmynd Selfoss fyrir arkitektúr sinn og rúmar vel þá starfsemi sem þar fer fram. Hamar er núverandi verknámshúsnæði en það rúmar engan veginn framboð verknáms við skólann. Framundan er því tímabær bygging verknámshúss og hafa framkvæmdir þegar verið boðnar út. Íða er íþróttahús skólans og er aðstaða þar mjög góð enda skipar íþróttanám veglegan sess í starfsemi og hefur tekist gott samstarf við Ungmennafélag Selfoss og bæjaryfirvöld um námsframboð.

FSu er stór vinnustaður á sunnlenskan mælikvarða. Yfir hundrað stöðugildi eru við skólann en alls eru starfsmenn 117. Konur eru nokkru fleiri en karlar. Skólinn er vel mannaður og langflestir kennarar eru með full kennsluréttindi í þeim námsgreinum sem þeir kenna. Starfsmannavelta er lítil og dæmi eru um að kennarar hafi kennt við skólann frá stofnun hans. Góður starfsandi er meðal kennara og annars starfsfólks. Það telur sig hafa sjálfstæði í starfi og er stolt af skólanum sínum. Í honum er bæði kennarafélag og starfsmannafélag. Allir eru í starfsmannafélaginu sem hefur það hlutverk að vinna að viðgangi FSu og stuðla að öfluglu félagslífi innan skóla og utan. Kennarafélagið beinir sjónum sínum fremur að inntaki skólastarfsins en félagslífinu. Starfsmannavelta hefur verið lítil á liðnum árum en kennarahópurinn er tekinn að reskjast og framundan eru horfur á breytingum af þeim sökum.

FSu hefur ekki mótað starfsþróunarstefnu í ljósi markmiða skólans eða niðurstaðna úr innra mati. Hins vegar hefur verið reynt að koma á hvatakerfi í formi launaumbunar fyrir kennara að sækja endurmenntun. Umhugsunarvert er að einungis einn af hverjum fimm kennurum nýtti sér þetta kerfi við fyrstu úthlutun. Með nýjum kjarasamningum kennara skapast auknir möguleikar fyrir stjórnendur að hvetja kennara til endurmenntunar og mikilvægt er að setja skýra starfsþróunarstefnu með hliðsjón af markmiðum skólans.

Á vefsíðu skólans eru fjölbreyttar upplýsingar um skólann og starfsemi hans. Stefnuskjöl eru að jafnaði markviss og skýr og markmið eru skipulega fram sett. Í menntasýn FSu er áhersla lögð á að allir séu metnir að verðleikum, njóti skilnings og beri virðingu fyrir sjálfum sér, öðrum og umhverfi sínu. Skólinn stefnir að árangursríku og fjölbreyttu skólastarfi þar sem áhersla er lögð á fagþekkingu, sköpunarhæfni og metnaðarfullt þróunarstarf. Þessi sýn endurspeglast í fjölbreyttu námsframboði skólans sem ber vott um að skólinn tekur ákvæði

laga um fræðsluskyldu alvarlega og reynir að mæta þörfum ólíkra nemenda. Rúmlega 200 nemendur eru með greiningar af einhverju tagi. Algengastir eru lestrarörðugleikar, þar á eftir koma ADHD, Asperger, Tourette og kvíði. Ákveðið ferli fer af stað þegar greiningar skila sér í skólann og séð er til þess að kennarar viti af þeim. Námsráðgjafar hitta suma þessara nemenda reglulega og þeim standa til boða sérúrræði í prófum. Skólinn hefur haft aðgang að sálfræðingi frá 2002. Á þeim tíma hefur þörfin aukist mikið. Ekkert formlegt samstarf er við sérfræðipjónustu skóla um ráðgjöf en samkvæmt reglugerð um sérfræðipjónustu geta sveitarfélög tekið hana að sér í framhaldsskólum með þjónustusamningum. Samstarf var í burðarliðnum við Skólaskrifstofu Suðurlands þegar breytingar urðu á rekstri og starfrækslu hennar og ekkert varð úr. Fyrir skólann er ástæða til að halda til streitu möguleikum á að gera slíkan samning, t.d. við sérfræðipjónustu skóla í Árborg eða aðrar slíkar á skólasvæðinu.

FSu hefur tekið að sér að annast fræðslu fyrir fanga á Litla-Hrauni og í Fangelsinu Sogni. Það er merkt og þakklátt starf. Aðsóknarmet var slegið skólaárið 2013–2014 því þá innrituðust úr fangelsunum tveimur samtals 64 nemendur á haustönn og 65 á vorönn. Um tíu kennarar auk kennslustjóra sinna staðbundinni kennslu í fangelsunum en auk þeirra koma sjö kennarar að fjarnámi í sautján áföngum. Eðli máls samkvæmt er mikið brottfall úr náminu enda vistunartími nemendanna misjafn en dæmi eru um að fangar ljúki námi af einstöku námsbrautum og jafnvel stúdentsprófi.

Unnið hefur verið að gerð nýrrar skólanámskrár í ljósi ákvæða aðalnámskrár framhaldsskóla 2011 um grunnþætti menntunar og lykilhæfni og eru fyrstu drög að breyttu námskipulagi aðgengileg á heimasíðu skólans. Námi er skipað niður í feiningar og gert er ráð fyrir þriggja ára námi til stúdentsprófs. Stefnt er að því að hefja kennslu samkvæmt nýrri skólanámskrá haustið 2015.

Skólinn hefur hvorki sérstaka stefnu um kennsluhætti né námsmat og skipulega umræðu um þau mál skortir innan skólans. Ákveðinnar tregðu gætir um stefnumörkun á þessum sviðum því sumir kennaranna telja hana skerða faglegt sjálfstæði sitt. Betra sé að hafa kennslu- og námsmatsumhverfið sem frjálsast. Á því viðhorfi þarf að verða breyting og eðlilegt að skólafirvöld hafi forgöngu um að setja af stað formlega umræðu um þessa mikilvægu þætti. Símat hefur aukist að frumkvæði einstakra kennara, lokaprófum fækkað og verkefnaskil í sumum námsgreinum teygja sig nú þegar inn á prófatíma.

Reglubundið sjálfsmat hefur farið fram í FSu um alllangt árabil og sjálfsmatsskýrslur birtar. Gildandi sjálfsmatsáætlun er rýr en matið byggir á markmiðum skólans, matsaðferðir eru fjölbreyttar og matið er grundvallað á traustum gögnum. Hins vegar er ekki að sjá að rýnt sé í fyrirbyggjandi gögn úr starfinu, s.s. mætingaskýrslur, námsárangur, aðsóknartölur, brotthvarf o.fl. Einnig skortir útfærðar umbóta- og aðgerðaráætlanir í kjölfar innra mats. Umhugsunarvert er hversu hátt hlutfall nemenda skilar mjög fáum eða jafnvel engri námseiningu að námsönn lokinni. Óbyggjandi skýringar á því liggja ekki fyrir og nauðsynlegt er að leita svara svo hægt sé að taka á vandanum. Á sama hátt er mikilvægt að nýta upplýsingar af skólasvæðinu um væntanlegan nemendahóp á hverjum tíma til að þróa námsframboðið. Hvers óska nemendur úr mismunandi skólahverfum og hvað ræður mestu um val þeirra á framhaldsskóla? Sækja t.d. nemendur með annað móðurmál en íslensku í skólann eða sitja þeir eftir heima og þá hvers vegna? Upplýsingar af þessu tagi skipta ekki síst máli fyrir svæðisbundinn skóla eins og FSu.

Stjórnskipan skólans gefur til kynna nokkuð stigskipta stjórnun og alllangar boðleiðir þótt sammæli sé um að reyndin sé önnur. Yfirstjórnendur vinna fyrir opnum dyrum og starfsmenn sem nemendur eiga greiðan aðgang að þeim með erindi sín. Hitt er annað að verkaskipting og ábyrgð millistjórnenda er um margt óskýr og skólameistara gefst líklega of lítill tími til þess að sinna faglegu forystuhlutverki sínu. Nauðsynlegt er að fara yfir starfslýsingar millistjórnenda með það markmiði að skýra boðlinur og skerpa á hlutverkum og ábyrgð.

Víðfeðmt upptökusvæði setur sitt mark á skólalífið. Nemendahópar helga sér svæði innanhúss eftir því hvaðan þeir koma en smám saman renna hóparnir þó saman í eina heild. Lítið virðist um einelti innan skóla. Skólinn leggur mikið upp úr vinnu við forvarnir og er verkefnið Skólinn í okkar höndum (SKOH) gott dæmi þar um. Meginmarkmið þess er heildstæð forvörn líkamlegrar, andlegrar og félagslegrar heilsu til eflingar lærdómssamfélagi FSu með fræðslu og aðgerðum gegn einelti, margvíslegum dagamun og áherslu á heilsu-eflandi framhaldsskóla. Foreldrafélagið kemur að sömu málum en á um margt erfitt um vik. Athygli vekur að lítið sem ekkert formlegt samstarf er við aðra framhaldsskóla á svæðinu, hvorki á þessu sviði né öðrum, en jákvæð teikn eru um góð samskipti við aðrar stofnanir.

Á liðnum árum hefur umtalsverður halli verið á rekstri skólans og um áramót 2014–2015 var höfuðstóll neikvæður. Halli af þessu tagi er ekki einsdæmi eins og fram kemur í úttektarskýrslu Ríkisendurskoðunar.<sup>76</sup> Í þeirri skýrslu er gagnrýnt að endurskoðun á reiknilíkani framhaldsskólanna hafi ekki verið gerð eins og kveðið er á um í reglugerð. Í skýrslunni segir jafnframt að fulltrúar bæði mennta- og menningarmálaráðuneytis og framhaldsskóla séu á einu máli um að rekstur skólanna sé kominn að þolmörkum. Víða hefur verið gripið til sársaukafullra aðgerða og það á við um FSu eins og aðra skóla. Hagræðingin kemur víða fram, t.d. hafa námshópar verið stækkaðir, starfsfólki fækkað eða ekki ráðið í stað þeirra sem hætta, breytingar gerðar á yfirstjórn, dregið úr búnaðarkaupum og endurnýjun haldið í lágmarki.

Mikil forfallakennsla sökum langtímaveikinda, erfiðleikar í rekstri heimavistar og tiltölulega margir nemendur sem ekki skila sér til prófs og þar með ekki tekjum þrátt fyrir útgjöld þeirra vegna, eru talin megin skýringin á erfiðum rekstri undanfarin ár. Í ljósi þessa hefur verið mótuð áætlun um að greiða niður neikvæðan höfuðstól á tilgreindum tíma og er unnið samkvæmt henni. Því er mikið aðhald sem víða kemur fram og þrengir að skóla-starfinu. Hins vegar gera forsvarsmenn skólans sér vonir um að áformin takist. Þar er einkum litið til þess að ekki verður ráðið í störf allra sem hætta sökum aldurs, breytingar verða gerðar á millistjórnun og gert er ráð fyrir að ný námskrá hafi ákveðna fjárhagslega hagræðingu í för með sér. Ekki verður því annað sagt en að stjórnendur taki alvarlega rekstrarhlutverk sitt og ábyrgð.

---

<sup>76</sup> *Rekstrarstaða og reiknilíkan framhaldsskóla.* (2014).

## 10.1 Styrkleikar og veikleikar

### Styrkleikar:

- Góð aðsókn er að FSu og skólinn nýtur velvildar og virðingar á skólasvæðinu.
- FSu er sunnlenskur framhaldsskóli og upptökusvæði hans er fyrst og fremst Suðurland.
- Húsnæði til bóklegrar kennslu og íþróttakennslu er gott og rúmar vel þá starfsemi sem þar fer fram. Framundan er nýbygging verknámshúss.
- Skólinn er vel mannaður og langflestir kennarar eru með full kennsluréttindi í þeim námsgreinum sem þeir kenna.
- Starfsmannavelta er lítil.
- Góður starfsandi er meðal kennara og annars starfsfólks.
- Bókasafn er vel búið safnkosti og á góðum stað í húsnæði skólans.
- Stefnuskjöl skólans eru að jafnaði skýr og markviss.
- Markmið í skólasamningi eru skipulega sett fram.
- Sjálfsmat er reglubundið til margra ára og sjálfsmatsskýrslur birtar á vef skólans.
- Sjálfsmat skólans er grundvallað á markmiðum hans.
- Matsaðferðir eru fjölbreyttar, þ.e. eigindlegar og meginlegar ásamt jafningjamati.
- Vel hefur tekist til með starfsmannasamtöl skólameistara.
- Námsráðgjöf er vel sinnt og skólinn leitast við að vinna gegn brottfalli nemenda með öflugri námsráðgjöf og uppbyggingu sálfræðipjónustu.
- Mötuneytismál nemenda og starfsmanna eru í góðu lagi.
- Skólinn tekur alvarlega ákvæði laga um fræðsluskyldu því hann leggur áherslu á fjölbreytni í námsframboði sem mætt getur ólíkum þörfum nemenda á bók-, iðn- og verknámsbrautum auk starfsbrautar og framhaldsskólafræðslu fyrir fanga á Litla-Hrauni og í Fangelsinu Sogni.
- Vel virðist staðið að kennslu í fangelsunum og góður árangur af starfi innan veggja þeirra.
- Vel er staðið að móttöku nemenda með annað móðurmál en íslensku við skólann.
- Nemendafélag annast skipulag félagsstarfs nemenda og starfar af metnaði.
- Samstarfsandi og samskipti einstaklinga og hópa í milli virðast góð meðal nemenda.
- Skólanefnd er virk og hún birtir fundargerðir sínar reglulega.
- Ársskýrslur eru góð og aðgengileg heimild um skólastarfið frá ári til árs.
- Orsakir hallareksturs skólans undanfarin ár hafa verið skilgreindar og unnið er eftir áætlun um að greiða niður neikvæðan höfuðstól á tilgreindum tíma.
- Skólafundur í anda þjóðfundar og Starfamessa eru til fyrirmyndar og eftirbreytni.

### Veikleikar:

- Aðstaða til verknáms er ófullnægjandi.
- Skólanámskrá er nokkuð ruglingsleg á heimasíðu skólans. Af því leiðir að erfitt getur verið að finna ákveðna hluta hennar.
- Mikill munur er á aðsókn pilta og stúlkna á nokkrar brautir. Óútskýrt er til dæmis hvers vegna mun fleiri piltar en stúlkur fara á íþróttabraut og starfsbraut.
- Skólinn hefur hvorki sérstaka stefnu um námsmat né kennsluhætti og skipulega umræðu um hvort tveggja skortir innan skólans.
- Viðmið skólans um mælingar á gæðum náms og kennslu eru órökstudd.

- Tæplega 10% fækkun nemenda hefur orðið á síðastliðnum hálfu áratug. Áfram mun fækka í skólanum vegna breytinga á námstíma til stúdentsprófs.
- Óeðlilega hátt hlutfall nemenda skilar mjög fáum eða jafnvel engri námseiningu að námsönn lokinni.
- Skörun er á milli nokkurra starfslýsinga, s.s. námsferilsstjóra og áfangastjóra annars vegar, og kennslustjóra og fagstjóra hins vegar.
- Skólameistarastaðan er að verulegu leyti hefðbundin framkvæmdastjórastaða og of lítil tími gefst til þess að sinna faglegu innra starfi.
- Útfærðar umbóta- og aðgerðaáætlanir í kjölfar innra mats skortir.
- Ekki kemur fram í sjálfsmatsáætlun skólans að rýnt sé í fyrirbyggjandi gögn úr skólastarfi, s.s. mætingaskýrslur, námsárangur, aðsóknartölur, brotthvarf o.fl.
- Húsnæði heimavistar er fyrst og fremst hannað og reist með hagsmuni ferðapjónustu í huga. Þar skortir sameiginlegt rými (setustofu) fyrir nemendur og hætta er á að vistar-búar nái ekki að mynda eðlilegt vistarsamfélag heldur einangrist hver í sinni íbúð.
- Það fyrirkomulag að nemandi greiði strætókort að fullu við upphaf annar kemur skólanum vel en getur komið illa við félitla nemendur.

## 10.2 Aðgerðir

- FSu þarf að hafa forystu um að efla faglega samræðu og samstarf milli skólans og grunnskóla á Suðurlandi.
- Í ljósi upptökusvæðis FSu þarf skólinn að búa yfir þeim upplýsingum um grunnskóla-nemendur á svæðinu sem auðvelda honum að uppfylla fræðsluskylduákvæði og mótun námsframboðs.
- Fylgjast þarf betur með hversu vel nemendur með annað móðurmál skila sér í framhaldsskóla eftir grunnskóla svo og námsgengi þeirra innan framhaldsskólans.
- Vinna þarf markvisst að auknu verknámsframboði sem höfðar til stúlkna.
- Greina þarf ástæður mikilla fjarvista nemenda og endurskoða skólasóknarreglur.
- Skerpa þarf verulega á starfsheitum og starfslýsingum skólans og skilgreina skýrt hlutverk aðila með það að markmiði að draga úr flækjustigi og einfalda afgreiðslu mála.
- Koma þarf betra lagi á fjarveruskráningu kennara svo upplýsingar berist tímanlega til nemenda falli tímar niður.
- Vinna þarf útfærða áætlun um matsþætti í árlegu innra mati þar sem fram kemur hvað á að meta, hvernig og hvenær og hvað á að gera með niðurstöðurnar.
- Móta þarf formlega umbótaáætlun á grundvelli innra mats og skilgreina ábyrgðaraðila er leiða skulu tilgreinda þætti umbóta.
- Setja þarf skólanum starfsþróunarstefnu á grundvelli niðurstaðna úr sjálfsmati.
- Í ljósi ákvæða reglugerðar um sérfræðipjónustu skóla nr. 584/2010 og metinni þörf skólans fyrir sérfræðipjónustu (sálfræðipjónustu, kennslufræðilega þjónustu) verði samið við sérfræðipjónustu skóla í Árborg og/eða sambærilegar þjónustustofnanir á Suðurlandi um þjónustu við skólann.
- Endurskoðaður verði opnunartími bókasafns með það að markmiði að lengja hann eftir að kennslu lýkur á daginn svo nýta megi aðstöðu og gögn safnsins betur til náms.
- Auka ber samstarf og samvinnu við aðra framhaldsskóla á Suðurlandi.
- Íhuga þarf hvort rétt sé að vinna skipulega að innbyrðis blöndun nemenda frá mismunandi svæðum.



- Ástæða er fyrir skólann að endurskoða form og fyrirkomulag samkomuhalds nemenda, einkum í tengslum við skóladansleiki.
- Virkja þarf nemendafélagið meira sem hagsmunagæsluaðila í tengslum við ákvörðunartöku og aðra fjölþætta faglega vinnu innan skóla og vinna að aukinni ábyrgðartilfinningu fulltrúa nemenda sem slíkra.
- Efla þarf skapandi starf á vegum nemendafélagsins.
- Samningurinn um skógræktarverkefni FSu, ML, Skógræktar ríkisins, Landgræðslu ríkisins og Suðurlandsskóga er gott dæmi um hvernig tengja má starfsemi framhaldsskóla við annan/aðra skóla og stofnanir utan hans. Ástæða er til að blása lífi í verkefnið og önnur ámóta að nýju.

## 11 Heimildaskrá

Hér eru að öðru jöfnu aðeins taldar þær heimildir sem vitnað er beint til í meginmáli. Auk þeirra eru ýmis lög og reglugerðir, tölvupóstar og fleira ótilgreint.

- Aðalnámskrá framhaldsskóla: almennur hluti.* (2004). Reykjavík: menntamálaráðuneyti.
- Aðalnámskrá framhaldsskóla: almennur hluti.* (2011). Reykjavík: mennta- og menningarmálaráðuneyti.
- Aðalnámskrá framhaldsskóla: almennur hluti.* 2. útgáfa. (2012). Reykjavík: mennta- og menningarmálaráðuneyti.
- Ársskýrslur FSu 2011–2014.* (2014). Vefslóð: <http://fsu.is/index.php/skyrslur>.
- Bóksala.* (2014). Vefslóð: <http://fsu.is/index.php/boksala>.
- Erlend samskipti.* (2015). Vefslóð: <http://fsu.is/index.php/umgjoerdh-og-skipulag/erlend-samskipti>.
- Erlendir nemendur/Foreign students.* (2014). Vefslóð: <http://fsu.is/index.php/syn-stefna-aetlanir-og-markmidh/mottoekuaaetlun>.
- Fjölbrautaskóli Suðurlands á Selfossi.* [Án árs]. Vefslóð: <http://www.fsu.is/images/stories/pdf/KynningFSU.pdf>.
- Foreldraráð.* (2014). Vefslóð: <http://fsu.is/index.php/foreldrar>.
- Forvarnir.* (2015). Vefslóð: <http://fsu.is/index.php/forvarnir>.
- Heilsueflandi framhaldsskólar.* (2015). Vefslóð: <http://fsu.is/index.php/heilsueflandi-framhaldsskolar/150-tjonusta/skolinn-i-okkar-hoendum/2058-heilsueflandi-stefna>.
- Hjúkrunarfræðingur.* (2014). Vefslóð: <http://fsu.is/index.php/hjukrunarfraedhingur>.
- Húsnaði og lóð.* (2015). Vefslóð: <http://fsu.is/index.php/husnaedioglod>.
- Innlend samskipti við skólastofnanir.* (2015). Vefslóð: <http://fsu.is/index.php/umgjoerdh-og-skipulag/innlend-samskipti-vidh-skola-stofnanir>.
- Kennarafélag.* (2014). Vefslóð: <http://fsu.is/index.php/kennarafelag>.
- Kjörorð og sýn FSu.* (2009). Vefslóð: <http://fsu.is/index.php/syn-stefna-aetlanir-og-markmidh>.
- Lög um framhaldsskóla nr. 92/2008.*
- Markmið.* (2012). Vefslóð: <http://fsu.is/index.php/markmid>.
- Mötuneyti nemenda.* (2015). Vefslóð: <http://fsu.is/index.php/moetuneyti-nemenda-verelisti>.
- Nám í FSU.* (2014). Vefslóð: <http://fsu.is/index.php/namsbrautirhuldar/1281-almenn-braut-undirbuningsnam-au-12-ein>.
- Náms- og starfsráðgjöf.* (2015). Vefslóð: <http://fsu.is/index.php/namogstarf>.
- Námsmat.* (2015). Vefslóð: <http://fsu.is/index.php/umgjoerdh-og-skipulag/namsmat>.
- Nemendagarðar FSu – Fosstún.* (2014). Vefslóð: <http://fsu.is/index.php/heimavist>.
- Ný námskrá í FSu.* [Án árs]. Vefslóð: <http://www2.fsu.is/images/stories/pdf/afangastjori/kynningnamskra.pdf>.
- Olga Lísía Garðarsdóttir. (2015). Bréf til úttektaraðila, dags. 18.5.
- Olga Lísía Garðarsdóttir. (2015). Bréf til úttektaraðila, dags. 25.3.
- Olga Lísía Garðarsdóttir. (2015). Bréf til úttektaraðila, dags. 7.6.
- Olweus – gegn einelti og andfélagslegu atferli.* (2014). Vefslóð: <http://fsu.is/index.php/syn-stefna-aetlanir-og-markmidh/aaetlun-gegn-einelti>.
- Reglugerð um sérfræðiþjónustu sveitarfélaga við leik- og grunnskóla og nemendaverndarráð í grunnskólum nr. 584/2010.*
- Rekstrarstaða og reiknilíkan framhaldsskóla.* (2014). Reykjavík: Ríkisendurskoðun. Vefslóð: [http://www.rikisend.is/fileadmin/media/skyrslur/Rekstrarstada\\_framhaldsskola.pdf](http://www.rikisend.is/fileadmin/media/skyrslur/Rekstrarstada_framhaldsskola.pdf)
- Saga skólans.* (2014). Vefslóð: <http://fsu.is/index.php/saga-skolans>.

*Samstarfsnefnd Kennarafélags FSu og skólans.* (2014). Vefslóð: <http://fsu.is/index.php/nefndir-og-rae/samstarfsnefnd>.

*Sjálfsmatsskýrsla FSu 2008 til 2009.* (2009). Vefslóð: <http://www.fsu.is/images/stories/pdf/svidstjorar/v09/sjalfsmat09.pdf>.

*Sjálfsmatsskýrsla FSu 2013–2014.* (2014). Vefslóð: <http://www.fsu.is/images/stories/pdf/svidstjorar/v14/sjalfsmat14.pdf>.

*Skipurit Fjölbrautaskóla Suðurlands.* (2011). Vefslóð: <http://fsu.is/index.php/skipurit>.

*Skólaakstur.* (2014). Vefslóð: <http://fsu.is/index.php/skolaakstur-2>.

*Skólanámskrá.* (2014). Vefslóð: <http://fsu.is/index.php/skolanamsskra-sp-2052414540>.

*Skólanefnd.* (2014). Vefslóð: <http://fsu.is/index.php/nefndir-og-rae/skolanefnd>.

*Skólaráð.* (2014). Vefslóð: <http://fsu.is/index.php/nefndir-og-rae/skolaradh>.

*Skólasamningur 2013.* (2013). Vefslóð: <http://fsu.is/index.php/skolasamningur-2013-vieauki>.

*Skólasóknarreglur.* (2015). Vefslóð: <http://fsu.is/index.php/skolasoknarreglur>.

*Skólinn í okkar höndum.* (2015). Vefslóð: <http://fsu.is/index.php/gegn-einelti>.

*Skrifstofa.* (2014). Vefslóð: <http://fsu.is/index.php/skrifst>.

*Skýrsla um skólastarf í fangelsum á vegum FSu skólaárið 2013–2014.* (2014). Vefslóð: <http://www.fsu.is/images/stories/pdf/svidstjorar/v14/litlahraun14.pdf>.

*Skýrslur.* (2014). Vefslóð: <http://fsu.is/index.php/skyrslur>.

*Starfsfólk – verkaskipting.* (2015). Vefslóð <http://fsu.is/index.php/verkaskipting#umsjonark>.

*Starfsmannafélag.* (2010). Vefslóð: <http://fsu.is/index.php/starfsmannafelag/49-starfsfolk/starfsmannafelag/334-loeg>.

*Stefna skólans og framtíðarsýn.* (2009). Vefslóð: <http://fsu.is/index.php/syn-stefna-aaetlanir-og-markmidh/stefna-skolans-og-framtidharsyn>.

*Stefnur.* (2015). Vefslóð: <http://fsu.is/index.php/stefnur>.

*Stofnun ársins 2014.* (2014). Vefslóð: <http://sfr.is/kannanir-sfr/stofnun-arsins/stofnun-arsins-2014/einkunnir-stofnana/>.

*Tölvukerfi – hagnýtar upplýsingar.* (2015). Vefslóð: <http://fsu.is/index.php/tolvukerfi>.

*Velkomin á bókasafnið.* (2015). Vefslóð: <http://fsu.is/index.php/bokasafna>.

*Verkaskipting.* (2015). Vefslóð: <http://fsu.is/index.php/verkaskipting>.

*Viðbrögð við áföllum.* (2014). Vefslóð: <http://fsu.is/index.php/viebroege-vie-afoellum>.

Þóra Björk Jónsdóttir. (2015). Bréf til úttektaðila, dags. 30.3.

Þórunn Jóna Hauksdóttir og Agnes Ósk Snorradóttir. (2011). *Skólinn í okkar höndum.* Vefslóð: <http://www.fsu.is/images/stories/pdf/svidstjorar/v11/olweus11.pdf>.

*Öryggi og viðbúnaður.* (2014). Vefslóð: <http://fsu.is/index.php/oryggiogvidbunadur>.

### **Viðtöl (hljóðrituð) við viðmælendur í Fjölbrautaskóla Suðurlands:**

- Aðstoðarskólameistari
- Áfangastjóri
- Fagstjórar
- Félagsmála- og forvarnarfulltrúi
- Fjármálastjóri
- Formaður foreldraráðs
- Formaður skólanefndar
- Forstöðumaður bókasafns
- Fulltrúi í foreldraráði
- Húsverðir
- Kennslustjóri
- Kerfisstjóri
- Matráður

- Námsferilsstjóri
- Námsráðgjafi
- Rýnihópur kennara
- Rýnihópur nemenda
- Ræstingastjóri
- Skólameistari
- Skrifstofustjóri
- Stjórn nemendafélagsins
- Sviðsstjórar
- Umsjónarmaður heimavistar

## 12 Fylgiskjöl

Fjölbrautaskóli Suðurlands  
Olga Lía Garðarsdóttir, skólameistari  
Tryggvagötu 25  
800 Selfossi

Akureyri 19. mars 2015

## Efni: Úttekt á starfsemi Fjölbrautaskóla Suðurlands

Af hálfu Námsmatsstofnunar hefur okkur undirrituðum verið falið að annast úttekt á Fjölbrautaskóla Suðurlands. Markmiðið er að leggja mat á starfsemi skólans með hliðsjón af gildandi lögum, reglugerðum og aðalnámskrá framhaldsskóla. Úttektin verður byggð á fyrirbyggjandi gögnum, viðtölum við einstaklinga og hópa, auk vettvangsathugana.

Við óskum eftir góðu samstarfi við stjórnendur skólans og starfsfólk og viljum í upphafi biðja um að tekin verði saman eftirtalin gögn og send til undirritaðra fyrir 27. mars nk.:

- *Ársskýrsla 2013–2014.*
- *Skólanámskrá.*
- *Sjálfsmatsskýrslur 2013 og 2014.*
- *Upplýsingar um nemendur:*
  - *Aðsókn og innritun nemenda á haustönn 2014 og vorönn 2015.*
    - *Þróun í innritun nemenda að hausti frá 2009.*
    - *Hvaðan koma nemendur (póstnúmer – haust 2013 og haust 2014)?*
  - *Fjöldi innritaðra nemenda 15. september 2014 og 15. janúar 2015, skipt eftir árgöngum og kynjum.*
  - *Skipting nemenda á námsbrautir 2009–2014 greind eftir kynjum.*
  - *Meðalstærð námshópa vor og haust 2014.*
  - *Fjarvistarskráning nemenda haustið 2014.*
  - *Brottfall nemenda og þróun á árunum 2009–2014.*
  - *Brautskráningar af einstökum námsbrautum 2009–2014.*
- *Upplýsingar um starfsfólk:*
  - *Stjórnendur, starfshlutfall og kennsluskylda, kynjaskipting.*
  - *Fjöldi kennara í föstum stöðum og starfshlutfall skipt eftir kynjum.*
  - *Fjöldi leiðbeinenda og starfshlutfall (hálf starf eða meira), skipt eftir kynjum.*
  - *Fjöldi stundakennara, kennslutímar pr. viku, skipt eftir kynjum.*
  - *Fjöldi annars starfsfólks í föstum stöðum og starfsheiti, skipt eftir kynjum.*
- *Menntun kennara:*
  - *Fjöldi kennara með BA/BS-próf auk kennsluréttinda.*
  - *Fjöldi kennara með MA/MS/M.Ed.-próf auk kennsluréttinda.*
  - *Fjöldi kennara með doktorspróf auk kennsluréttinda.*
  - *Fjöldi kennara með háskólapróf án kennsluréttinda.*
  - *Fjöldi kennara með aðra menntun.*
  - *Eru kennarar skólans menntaðir í þeim greinum sem þeir kenna?*
  - *Endurmenntunarstefna. Hvernig er endurmenntun/starfsþróun kennara háttað?*
  - *Starfsaldur kennara við skólann, (<3 ár; 3–5 ár; 6–10 ár; 11–15 ár; >15 ár; fjöldi).*
  - *Upplýsingar um starfsmannaveltu við skólann sl. fimm ár.*
- *Skipurit skólans.*
- *Námstími nemenda við brautskráningu.*
- *Umfang forfalla kennara á haustönn 2014.*
- *Fjöldi kennslustunda sem nemendur urðu af vegna forfalla kennara á haustönn 2014.*
- *Upplýsingar um sérstakar áherslur sem skólinn leggur í námi og kennslu.*
- *Upplýsingar um skólaþróunarverkefni sem unnið var/er að á skólaárunum 2013–2014 og 2014–2015.*
- *Fyrri úttektir eða kannanir á starfsemi skólans.*

Ef einhverjar framangreindra upplýsinga liggja fyrir á vef nægir að vísa á þær þar.

Til frekari gagnaöflunar óskum við eftir því að fá að koma í heimsókn í skólann mánudag og þriðjudag 13. og 14. apríl nk. Í heimsókninni vildum við eiga viðtöl við eftirtalda aðila eins og hér segir:

### Mánudagur 13. apríl

8:15–9:00	Gengið um húsnaði skólans í fylgd aðstoðarskólameistara
9:15–9:45	Fjármálastjóri og skrifstofustjóri
10:00–10:30	Forstöðumaður bókasafns og kerfisstjóri
10:45–11:30	Námsráðgjafar og kennslustjórar Litla-Hrauns og sérkennslu
11:45–12:15	Húsverðir og vistarumsjónarmenn
13:00–14:00	Skólameistari
14:15–15:00	Sviðsstjórar
15:15–16:00	Kennslu- og fagstjórar bóknáms
16:15–17:00	Áfangastjóri og námsferilsstjóri

### Þriðjudagur 14. apríl

8:15–9:00	Kennslu og fagstjórar verk- og listnáms og íþróttu
9:15–9:45	Ræstingastjóri og matráðskona
10:00–10:30	Formaður foreldrafélags
10:45–11:30	Rýnihópur nemenda 3x3x3 (bók. – list og verk. – íþróttir)
11:45–12:15	Stjórn nemendafélags og félagsmála- og forvarnafulltrúi
13:00–13:30	Formaður skólanefndar
13:45–14:30	Rýnihópur kennara 3x3x3 (bók. – list og verk. – íþróttir)
14:45–15:30	Aðstoðarskólameistari

Leitað verður eftir því við trúnaðarmann kennara að finna kennara til að taka þátt í rýnihópi. Biðjum við um að fá sent netfang trúnaðarmanns svo við getum sent honum tölvupóst um úttektina. Á sama hátt munum við senda formanni nemendafélags skólans bréf með ósk um að hann finni nemendur í rýnihóp. Væntum við þess að skólameistari leiti eftir því við aðra viðmælendur að taka þátt í samræmi við ofangreint. Ef hagfelldara er fyrir skólann að breyta innri uppröðun á viðtölunum er ekkert því til fyrirstöðu af hálfu undirritaðra.

Með bestu kveðju.

