

Ytra mat grunnskóla

Flúðaskóli

Ytra mat þetta er unnið á vegum Menntamálastofnunar fyrir mennta og menningarmálaráðuneytið, Hrunamannahrepp og Skeiða- og Gnúpverjahrepp.

Höfundar: Sigríður Sigurðardóttir og Þóra Björk Jónsdóttir

© Menntamálastofnun, 2016.

ISBN 978-9979-0-2048-6

Efnisyfirlit

| | |
|--|----|
| Samantekt niðurstaðna | 5 |
| Stjórnun | 5 |
| Nám og kennsla | 5 |
| Skólabragur | 6 |
| Inngangur | 7 |
| Markmið og tilgangur | 7 |
| Aðferðir og framkvæmd | 7 |
| Flúðaskóli | 8 |
| Bakgrunnur og samfélagslegt umhverfi | 8 |
| Stefna skólans | 8 |
| Starfsmenn | 8 |
| Nemendur | 9 |
| Árangur náms | 9 |
| Samræmd könnunarpróf | 9 |
| Starfstími | 11 |
| Sérfræðipjónusta | 11 |
| Niðurstöður | 12 |
| Svið I – Stjórnun | 12 |
| Fagleg forysta | 12 |
| Stefnumótun og skipulag | 14 |
| Svið II – Nám og kennsla | 18 |
| Nám og námsaðstæður | 18 |
| Þátttaka og ábyrgð nemenda | 20 |
| Svið III – Innra mat | 22 |
| Framkvæmd innra mats | 22 |
| Umbótastarf í kjölfar innra mats | 23 |
| Svið IV – Skólabragur | 25 |
| Styrkleikar og tækifæri til umbóta | 27 |
| Frekari greining | 30 |
| Heimildir | 36 |

Samantekt niðurstaðna

Í þessari skýrslu er gerð grein fyrir ytra mati á Flúðaskóla sem fór fram á vorönn 2016. Teknir voru fyrir fjórir matsþættir. Þættirnir sem lagt var mat á voru *stjórnun, nám og kennsla, innra mat* og að ósk skóla/sveitarfélags *skólabragur*.

Stjórnun

Í skólanum er lögð áhersla á fjölbreytta kennsluhætti og einstaklingsmiðað nám. Almennur hluti skólanámskrár og starfsáætlun birtast á heimasíðu skólans og í námskránni er gerð grein fyrir því hvernig skólinn útfærir grunnþætti menntunar. Aðilar skólasamfélagsins þekkja þau gildi sem unnið er eftir. Stjórnendur leggja rækt við samskipti við nemendur, starfsmenn og foreldra og hvetja kennara til að auka sífellt gæði náms og kennslu. Stjórnendur vinna náið saman og samstarf í skólanum einkennist af jákvæðum samskiptum og gagnkvæmu trausti. Formlegt samstarf kennara er reglulegt, þeir vinna saman og deila með sér þekkingu og reynslu og taka virkan þátt í stefnumótun ásamt stjórnendum. Unnið er að þróun starfsins með hag nemenda að leiðarljósi og símenntun kennara eflir þá í starfi. Boðið er upp á fjölbreytt val í unglingadeild byggt á áhugasviðskönnun. Lögð er áhersla á gott samstarf heimila og skóla og foreldrar í rýnihópi voru afar ánægðir með skólann.

Virkja þarf alla hagsmunahópa til lýðræðislegs samstarfs varðandi stefnumótun og ákvarðanatöku, m.a. með reglulegum starfsmannafundum, reglulegum fundum skólaráðs og fundum með foreldraráði. Gæta þarf að því að fulltrúar í skólaráði séu lýðræðislega valdir, þar sitji fulltrúi grenndarsamfélags og fulltrúar nemenda sitji í ráðinu í tvö ár í senn. Ráðið þarf að gera starfsáætlun sem birt er opinberlega ásamt fundargerðum. Huga þarf að því að allir starfsmenn fari reglulega í starfsþróunarviðtöl og stjórnendur ættu að fylgjast með kennslu og veita kennurum endurgjöf á störf sín. Skólaþróun þarf að byggja á markvissu innra mati. Uppfylla þarf kröfur grunnskólalaga um 180 skóladaga og auka þarf námstíma á miðstigi þannig að viðmiðunarstundaskrá sé fylgt. Auka ætti hlutfall vals í unglingadeild þannig að nemendur hafi val í 20% námstímans. Einnig þarf að huga að því að nemendur missi ekki námstíma þegar farið er á milli húsa í íþróttir og sund. Draga mætti stefnu skólans betur saman í skólanámskrá og birta þarf námsáætlanir á heimasíðu.

Nám og kennsla

Árangur nemenda Flúðaskóla er almennt kringum landsmeðaltal á samræmdum könnunarprófum. Huga þarf að því að greina ef hægt er, hvað veldur að árangur í stærðfræði er dalandi hjá yngri nemendum. Við skólann starfa áhugasamir og vel menntaðir kennarar sem búa nemendum fjölbreyttar námsaðstæður innan skólans og utan. Skólinn er með markvissa stefnu um útikennslu og umhverfi hans er nýtt í námi og kennslu. Námið er skipulagt með fjölbreyttum kennsluháttum. Nemendur og kennarar nýta spjaldtölvur markvisst í námi og kennslu. Skólastefna sveitarfélags endurspeglar í námi nemenda. Framkoma nemenda og samskipti eru almennt góð, samstaða og samvinna er þeim tóm við nám og leik. Nemendur eru áhugasamir um nám sitt og námstími þeirra er vel nýttur í kennslustundum. Þeir bera vissa ábyrgð á eigin námi með áætlunum. Nemendur hafa val í námi og tillit er tekið til skoðana þeirra um skólastarfið. Foreldrar telja að börnum sínum líði vel í skólanum, lögð sé áhersla á að allir nemendur séu þátttakendur í fjölbreyttu skólastarfi og að viðhorf samfélagsins til skólans sé jákvætt. Áhersla er á snemmtæka íhlutun og stuðningur við nám er skipulagður á fjölbreyttan hátt.

Setja þarf fram námsvísa/bekkjarnámskrár í skólanámskrá og kennsluáætlanir þurfa að byggja á hæfniviðmiðum aðalnámskrár þar sem fram koma markmið náms og viðmið um árangur. Auka þarf þekkingu nemenda á námsmarkmiðum og hæfniviðmiðum og gera viðmið um hæfni sýnilegri í námi og kennslu. Auka þátttöku allra nemenda við að meta árangur sinn. Móta og skrá verklag til að afla sjónarmiða nemenda um nám og fyrirkomulag skólastarfs og stefna að reglulegum samtölum við nemendur um nám og líðan. Setja ætti fram í samvinnu við nemendur og foreldra nánar hver

stefnan er í heimanámi. Skrá þarf og gera opinbert hvaða skimanir og kannanir skólinn nýtir til að meta námsstöðu nemenda, hver eru viðmið um árangur og til hvaða aðgerða eigi að grípa ef þarf. Koma þarf upp viðunandi aðstöðu til heimilisfræðikennslu.

Innra mat

Ýmsir þættir starfsins eru metnir þar sem fjölbreyttra gagna frá öllum hagsmunahópum er aflað. Mat á námi, framförum og árangri nemenda fer fram reglulega, kennarar ígrunda nám og kennslu í tengslum við þróunarverkefni og ársskýrslur og kannanir Skólapúlsins eru lagðar fyrir. Fyrir þremur árum voru sett markmið um ýmsa þætti skólastarfsins og að þeirri vinnu komu kennarar, nemendur og stjórnendur. Markmiðin hafa verið metin óformlega í starfsþróunarviðtölum og til stendur að meta þau formlega á næstunni. Í skólanum er brugðist við niðurstöðum sem sýna að umbóta er þörf og umbótaáætlun, sem unnin var út frá foreldrakönnun Skólapúlsins, er opinber.

Matskerfi skólans þarf að lýsa í skólanámskrá og gera áætlanir um innra mat, annars vegar langtíma-áætlun til nokkurra ára, sem endurspeglar helstu þætti starfsins, og hins vegar nákvæmri áætlun fyrir hvert skólaár. Markvisst þarf að meta markmið skólanámskrár og leiðir að þeim og skilgreina viðmið um árangur. Mikilvægt er að viðfangsefnin stýri gagnaöflun. Virkja þarf alla hagsmunahópa í matinu, t.d. með matssteymi. Þegar búið er að afla gagna þarf að setja niðurstöður fram í greinargerð þar sem styrkleikar og tækifæri til umbóta eru greind. Gera þarf áætlun um umbætur þar sem markmið hafa ekki náðst, þar sem m.a. þarf að tilgreina aðgerðir og hvernig og hvenær meta eigi árangur umbótanna. Greinargerð og umbótaáætlun eiga að vera opinberar, t.d. á heimasíðu skóla.

Skólabragur

Skólabragur Flúðaskóla einkennist af ábyrgð allra í skólasamfélaginu og heildstæð stefna er um jákvæðan skólabrag. Í starfsáætlun er gerð grein fyrir stefnu skólans ásamt leiðum til að viðhalda góðum skólabrag. Foreldrar eru jákvæðir gagnvart skólanum og meðvitaðir um hlutverk sitt til að móta góðan skólabrag. Ýmislegt í kennsluháttum og félagsstarfi skólans styður við góð samskipti, samvinnu, tillitssemi og samkennd. Í skólavísi er fjallað um mikilvægi þess að vinna með ýmsa þætti sem snerta líðan og jákvæðan skólabrag. Verkferlar eru til um viðbrögð þegar vísbendingar eru um að nemendum líði ekki vel. Ánægja er með mótuneyti skólans. Eineltisáætlun er til staðar og verið er að vinna að forvarnaráætlun.

Setja þarf fram í greinanámskrám hvernig unnið er með skipulögðum hætti að eflingu samkenndar, félagsfærni, sjálfstrausts og jákvæðrar sjálfmyndar nemenda og unnið er skipulega með gildi skólans og sýn. Kanna þarf reglulega líðan og samskipti nemenda í skólanum svo hægt sé að bregðast við ef þarf. Allir hagsmunaaðilar eiga að koma að endurskoðun skólareglna og kynna og ræða þarf þær reglulega með starfsfólki, nemendum og foreldrum.

Inngangur

Í þessari matsskýrslu er fjallað um ytra mat á Flúðaskóla. Matið var framkvæmt af Sigríði Sigurðardóttur og Þóru Björk Jónsdóttur fór fram á vettvangi á tímabilinu 5.–7. apríl 2016. Áður hafði farið fram gagnaöflun og undirbúningur. Matið er hluti af samstarfsverkefni Sambands íslenskra sveitarfélaga og mennta- og menningarmálaráðuneytis en framkvæmdin er á vegum Námsmatsstofnunar. Matið er byggt á þeim skyldum ríkis og sveitarfélaga sem koma fram í 37. og 38. grein laga um grunnskóla frá 2008.

Í Flúðaskóla voru fjórir þættir metnir; stjórnun, nám og kennsla, innra mat og skólabragur.

Markmið og tilgangur

Markmið mats og eftirlits með gæðum starfs í grunnskólum er samkvæmt 35. grein laga um grunnskóla nr. 91/2008 að:

1. Veita upplýsingar um skólastarf, árangur þess og þróun til fræðslufirvalda, starfsfólks skóla, viðtökuskóla, foreldra og nemenda.
2. Tryggja að starfsemi skóla sé í samræmi við ákvæði laga, reglugerða og aðalnámskrár grunnskóla.
3. Auka gæði náms og skólastarfs og stuðla að umbótum.
4. Tryggja að réttindi nemenda séu virt og að þeir fái þá þjónustu sem þeir eiga rétt á samkvæmt lögum.

Með ytra mati er unnið að öllum þessum markmiðum og lögð sérstök áhersla á að efla og styðja innra mat og gæðastjórnun skóla, styðja skóla, stjórnendur og kennara í umbótum á eigin starfi, hvetja kennara til að vinna saman að því að bæta eigin starfshætti og vera skólum hvati til frekari skólaþróunar.

Grundvöllur ytra mats eru viðmið um gæði stjórnunar, náms og kennslu og innra mats. Auk þess geta sveitastjórnir/skólar óskað eftir mati á fjórða þætti en í þessu tilfelli var óskað eftir að skólabragur yrði metinn. Viðmiðin eru byggð á lögum og reglugerðum um skólastarf og aðalnámskrá grunnskóla. Áherslur og straumar í skólastefnum sveitarfélaga og Kennarasambands Íslands voru einnig höfð til hliðsjónar auk *Sameiginlegrar framtíðarsýnar fyrir grunnskólastarfið 2007–2020* (Hrönn Pétursdóttir, 2007). Litið var til viðmiða í ytra mati víða erlendis, svo sem frá Englandi, Skotlandi, Noregi, Svíþjóð, Þýskalandi og Kanada. Einnig var horft til viðmiða Reykjavíkurborgar í heildarmati á grunnskólum.

Við matið er gengið út frá almennum hluta aðalnámskrár grunnskóla frá 2011 og greinasviðum frá 2013. Skólar hafa svigrúm til 2016 til þess að innleiða einn kaflahluta, það er kafla 9.4. Þar sem getið er um einkunnagjöf með hæfnikvarða sem skilgreindur er með bókstöfum. Matið er leiðbeinandi og birtist í tillögum til úrbóta.

Aðferðir og framkvæmd

Matsaðilar byrjuðu á að afla sér upplýsinga um skólann áður en farið var í vettvangsathuganir og rýnivíðtöl. Kallað var eftir ýmsum gögnum sem varpað gátu ljósi á skólastarfið, ýmist í prentuðu máli eða á rafrænu formi.¹ Þá voru skoðaðar niðurstöður samræmdra prófa og framfarastuðull frá undanförunum árum. Kynning á matinu fyrir starfsmenn skóla fór fram með Skype-fundi 29. mars 2016. Farið var í vettvangsathuganir hjá nær öllum kennurum og þá gafst einnig tækifæri til að spjalla við nemendur. Haldnir voru rýnifundir með kennurum, öðrum starfsmönnum skólans, stjórnendum, nemendum, foreldrum og fulltrúum í skólaráði. Þátttakendur í rýnihópum voru allir valdir með slembiúrtaki nema stjórnendur. Þá var tekið einstaklingsviðtal við skólastjórnann.

¹ Skólanámskrá og starfsáætlun, sýnishorn af kennsluáætlunum og námsáætlunum, greinargerðir um innra mat, umbótaáætlun og matsáætlun, stundatöflur nemenda, símenntunaráætlun, yfirlit yfir valgreinar, niðurstöður ytra mats sveitarfélaga og/eða mennta- menningarmálaráðuneytis. Önnur gögn sem skólinn lagði fram.

Vettvangsathugunin stóð yfir í þrjá daga. Farið var í 21 kennslustund hjá 15 kennurum og í fjölbreyttum námsgreinum, s.s. stærðfræði, íslensku, samfélagsfræði, náttúrufræði, textílmennt, smíði, myndmennt, heimilisfræði, dönsku, ensku, nýsköpun og valgreinum. Kennarar vissu hvaða daga matsmaður var væntanlegur í vettvangsheimsókn en ekki í hvaða tíma. Var það gert til að undirstrika að matið eigi að vera á hefðbundnum kennslustundum, ekki sérstaklega undirbúnum vegna matsins. Matsmenn fylltu út gátlista fyrir hverja kennslustund. Skólastjóri fékk í hendur samfellda lýsingu á hverri kennslustund þar sem einnig voru sérstaklega dregnir fram tveir þættir sem voru til fyrirmyndar og einn sem hugsanlega mætti bæta. Kennurum var boðið að hitta matsmenn í lok hvers dag og fá endurgjöf og nýttu flestir kennarar sér það.

Matsmenn fóru einstaklingslega yfir þau gögn sem aflað var fyrirfram og í vettvangsheimsókn en að lokinni skólaheimsókn unnu þeir saman að úrvinnslu gagna og komust að sameiginlegum niðurstöðum varðandi þá þætti sem metnir voru. Það ber að hafa í huga að þær gagnaöflunarleiðir sem stuðst er við, það er viðtöl og vettvangsathuganir, eru þess eðlis að niðurstöðurnar hafa takmarkað alhæfingargildi en gefa fjölbreyttar vísbendingar um það starf sem fram fer í skólanum.

Flúðaskóli

Bakgrunnur og samfélagslegt umhverfi

Flúðaskóli er heildstæður dreifbýlisskóli með 118 nemendum. Skólinn er grunnskóli Hrunamanna fyrir nemendur í 1.–10. bekk og safnskóli fyrir nemendur í 8. 9. og 10. bekk úr Skeiða- og Gnúpverjahreppi. Nemendum úr Skeiða- og Gnúpverjahreppi sem stunda nám í Flúðaskóla er ekið daglega frá heimilum sínum. Um 20 km eru á milli Flúða og byggðakjarnanna, Brautarholts og Árnass. Meirihluti nemenda er í skólaakstri og alls aka sex skólabílar nemendum til og frá skóla.

Í Hrunamannahreppi búa 800 manns og í Skeiða- og Gnúpverjahreppi rúmlega 500.

Skólanefnd Hrunamannahrepps er skipuð þremur aðalmönnum úr Hrunamannahreppi og tveimur úr Skeiða- og Gnúpverjahreppi. Skólanefnd ber ábyrgð á stefnumótun í skólamálum og hefur samþykkt skólustefnu.

Skólinn var stofnaður 1929 en núverandi húsnæði var tekið í notkun 1968. Skólinn var með heimavist í 60 ár. Kennsla fer fram í skólhúsnæðinu, íþróttahúsinu og Félagsheimili Hrunamanna. Skólinn er nú í þéttbýliskjarna þar sem fyrst og fremst fer fram atvinnustarfsemi sem sprottin er vegna jarðhitans sem þar er. Við skólann er íþróttahús og sundlaug er þar nálægt. Skólinn leggur áherslu á útikennslu, er þátttakandi í verkefninu „Heilsueflandi grunnskóli“ og þar er starfandi skólakór.

Stefna skólans

Einkunnarorð skólans eru *virðing – vitneskja*. Þessi lífsgildi eru nánar útlistuð í starfsáætlun þar sem fram kemur að með áherslu á virðingu sé lagður grunnur að vellíðan og öryggi. Með vitneskju er lögð áhersla á að efla þekkingu og kunnáttu allra.

Starfsmenn

Starfsmenn eru um 31, stjórnendur eru þrír, skólastjóri, aðstoðarskólastjóri og deildarstjóri stuðningsbrautar. Kennarar eru 15 sem sinna 14 stöðugildum. Þar á meðal eru þrír sem eru stigstjórar, yngsta-, mið- og unglíngastígs. Einn leiðbeinandi er starfandi í hálfu starfi. Við skólann starfa fjórir sérkennarar, deildarstóri stuðningsbrautar er þroskaþjálfari og sérkennari og við skólann starfar annar sérkennari með þroskaþjálfamenntun. Stuðningsfulltrúar eru sex í rúmum þremur stöðugildum, skólaliðar eru tveir í rúmu stöðugildi. Matráður og tveir starfsmenn í hlutastöðum í eldhúsi. Við skólann starfa þrír karlmenn og 28 konur. Starfsmannavelta er lítil og fjarvera starfsmanna ekki mikil.

Hjúkrunarfræðingur kemur í skólann hálfan dag á viku. Talmeinafræðingur vann að hluta við skólann á vorönn.

Nemendur

Í skólanum eru 118 nemendur á vorönn 2016. Samkensla árganga er hjá 2. og 3. bekk og 4. og 5. bekk. Fjöldi nemenda eftir árgögnum og bekkjardeildum:

| Bekkur | 1. | 2. | 3. | 4. | 5. | 6. | 7. | 8. | 9. | 10. |
|--------------------------|----|----|----|----|----|----|----|----|----|-----|
| Fjöldi nemenda í árgangi | 11 | 4 | 9 | 6 | 11 | 11 | 11 | 12 | 13 | 30 |
| Fjöldi í bekk | 11 | 13 | 17 | 11 | 11 | 12 | 13 | 15 | 15 | |
| Bekkjardeildir | 1 | 1 | 1 | 1 | 1 | 1 | 1 | 1 | 2 | |

Nemendur sem fá skilgreinda sérkenslu eru fimm það er nemendur sem eru með einstaklingsnámskrá vegna sérþarfa. 21 nemandi er af erlendu bergi brotinn. Ellefu nemendur fá kennslu í íslensku sem öðru tungumáli. Fjórir nemendur stunda nám á framhaldsskólastigi.

Árangur náms

Samræmd könnunarpróf

Einn einkunnakvarðinn sem notaður er við úrvinnslu samræmdra könnunarprófa í grunnskólum landsins byggir á aðlögun stigadreifingar að normaldreifingu. Þessi einkunnakvarði hefur alltaf sama meðaltal og staðalfrávik frá ári til árs og því er hægt að bera saman frammistöðu milli ára og jafnvel milli námsgreina. Kvarðinn nær frá 0 upp í 60, meðaltalið er 30 og staðalfrávikðið tíu.

Samantekt á niðurstöðum 2010–2015

Nemendafjöldi í árgangi síðustu tvö árin:

| | 2014 | 2015 | |
|----------|------|------|----------|
| 4. bekk | 13 | 6 | nemendur |
| 7. bekk | 5 | 11 | nemendur |
| 10. bekk | 16 | 30 | nemendur |

Þessar tölur um fjölda nemenda koma fram í gögnum sem skólinn sendi Námsmatsstofnun, nú Menntamálastofnun við töku prófanna. Hafa verður í huga þegar fjallað er um árangur á samræmdum könnunarprófum að miklar sveiflur geta verið vegna þess hve árgangar eru fámennir í skólanum.

4. bekkur

Yfirleitt hefur árangur nemenda í 4. bekk verið um eða yfir landsmeðaltali sem er 30. Eitt ár voru nemendur vel yfir meðaltali í báðum greinum, íslensku og stærðfræði og eitt ár er árangur þeirra vel undir, sérstaklega í stærðfræði.

Samantekin niðurstaða yfir síðastliðin sex ár, 2010–2015 gefur til kynna að frammistaða hefur heldur farið versnandi síðustu tvö árin.

Undanfarin tvö ár hefur þátttaka verið milli 90% og 100%.

7. bekkur

Frammistaða nemenda í 7. bekk sveiflast verulega milli árganga en árangur er vel yfir landsmeðaltali bæði í íslensku og stærðfræði á síðast ári.

Samantekin niðurstaða yfir síðastliðin sex ár, 2010–2015 gefur til kynna að frammistaða hefur batnað.

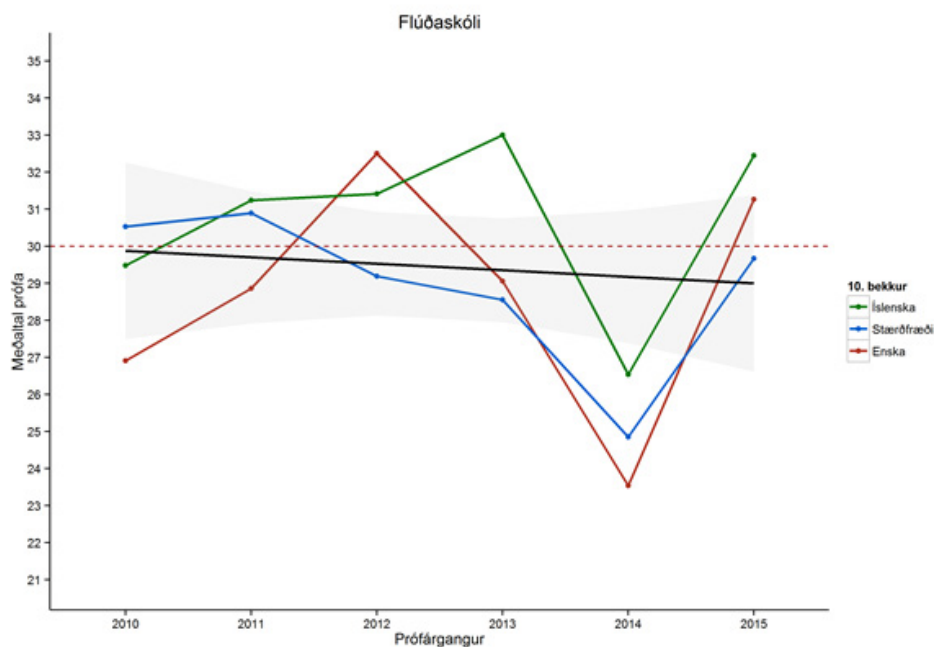
Þátttaka nemenda í samræmdum könnunarprófum síðustu tvö ár er milli 81% og 100%.

Framfarir milli 4 og 7. bekkjar

Framfarir nemenda á samræmdum könnunarprófum milli 4. og 7. bekkjar árið 2015 eru góðar og hærra hlutfall nemenda sýnir meiri framfarir en gerist á landsvísu sérstaklega í íslensku þar sem 44% nemenda sýna meiri framfarir milli prófanna en hlutfall á landsvísu er 16%.

10. bekkur

Frammistaða nemenda í 10. bekk er sveiflukennd og dansar upp og niður. Árangur í íslensku er yfirleitt um eða yfir landsmeðaltali utan einu sinni, árangur í stærðfræði hefur undanfarin ár verið undir meðaltali en er nú á uppleið og árangur í ensku sveiflast mikið.



Samantekin niðurstaða yfir síðastliðin sex ár, 2010–2015 gefur til kynna að frammistaða er rétt undir meðaltali en fer aðeins dalandi.

Þátttaka nemenda í samræmdum könnunarprófum síðustu tvö ár er milli 90% og 100%.

Framfarir milli 7. og 10. bekkjar

Framfarir nemenda á samræmdum könnunarprófum milli 7. og 10. bekkjar 2015 eru mjög svipaðar og gerist á landsvísu.

Starfstími

Samkvæmt skóladagatali 2015–2016 var skólasetning 21. ágúst og skólaslit eru fyrirhuguð 3. júní. Skóladagar eru 179 en ekki 180 eins og gert er ráð fyrir í grunnskólalögum. Gefið er frí á réttardaginn í samráði við skólasamfélagið. Af skóladagatali virðast kennsludagar vera fleiri en 170 og því innan viðmiðunarmarka en skertir dagar eru ekki nægilega vel merktir eða tilgreindir í skólanámskrá eða starfsáætlun. Starfsdagar kennara á starfstíma nemenda eru fimm og utan skólatíma eru átta undirbúningsdagar og þrjú dagar eru skipulagðir fyrir símenntun.

Sérfræðiþjónusta

Skólinn sækir sérfræðiþjónustu og ytri ráðgjöf á sviði sálfræðiráðgjafar, kennsluráðgjafar og tal-kennsluráðgjafar til skóla- og velferðarþjónustu Árnesþings. Þjónustan er veitt í samræmi við ákvæði í reglugerð nr. 584/2010 um sérfræðiþjónustu við leik- og grunnskóla og nemendaverndarráð í grunnskólum.

Niðurstöður

Svið I – Stjórnun

Í lögum um grunnskóla nr. 91/2008 segir í 7. grein:

Við grunnskóla skal vera skólastjóri sem er forstöðumaður grunnskóla, stjórnar honum, veitir faglega forustu og ber ábyrgð á starfi skólans gagnvart sveitarstjórn. Skólastjóri stuðlar að samstarfi allra aðila skólasamfélagsins. Skólastjóri boðar til kennarafunda svo oft sem þurfa þykir á starfstíma grunnskóla. Kennarafundi skulu sækja kennarar og aðrir sérfræðingar skólans. Skólastjóri boðar til starfsmannafunda svo oft sem þurfa þykir.

Þá segir í aðalnámskrá grunnskóla: *Skólastjóri í samstarfi við starfsfólk ber ábyrgð á gæðum þess starfs sem fer fram í viðkomandi skóla (kafli 10.1).*

Fagleg forysta

Stjórnandinn sem leiðtogi

Skólastjóri leggur mikla áherslu á vellíðan nemenda og starfsfólks, að virðing sé ríkjandi í skóla-samfélaginu og að allir geti komið fram með sína skoðun. Einnig er mikil áhersla lögð á fjölbreytta kennsluhætti og einstaklingsmiðað nám. Stjórnendur virkja kennara með sér í stefnumótun og ákvarðanatöku en aðrir starfsmenn, nemendur og foreldrar koma minna þar að.

Stefna skólans, sýn og einkunnarorð eru sett fram í skólanámskrá og starfsáætlun og skólastefna sveitarfélagsins er aðgengileg á heimasíðu skólans. Þátttakendur í öllum rýnihópum þekktu gildi skólans og á vettvangi mátti sjá að starfað er eftir þeim. Í foreldrakönnun Skólapúlsins vorið 2015 töldu 77,5% þátttakenda sig vera töluvert eða vel upplýsta um stefnu skólans, aðalnámskrá og skólanámskrá sem er heldur hærra en landsmeðaltalið en munurinn er þó ekki tölfræðilega marktækur.

Kennarar í rýnihópi sögðu stjórnendur hvetja þá til að auka sífellt gæði náms og kennslu en í gögnum kom fram að stjórnendur fylgjast ekki markvisst með námi og kennslu í því skyni að veita kennurum endurgjöf.

Styrkleikar

- Stjórnendur leggja rækt við samskipti við nemendur, starfsmenn og foreldra í daglegu starfi.
- Stjórnendur leggja áherslu á gæði náms og kennslu fyrir alla nemendur.
- Stjórnendur hvetja kennara til þess að auka sífellt gæði náms og kennslu.

Tækifæri til umbóta

- Innleiða markvisst mat stjórnenda á námi og kennslu ásamt endurgjöf til kennara.
- Virkja starfsmenn, foreldra og nemendur í stefnumótun og ákvarðanatöku.

Stjórnun stofnunar

Stjórnendur vinna náið saman, skipta með sér verkum og miðla upplýsingum sín á milli. Skipurit og starfslýsingar liggja fyrir og kennarar sinna almennt kennslu í samræmi við menntun sína og sérhæfingu.

Fram kom í rýnihópum að stjórnendur hrósa fyrir vel unnin störf og að starfsmenn fara í starfsþróunarviðtal einu sinni á ári. Einn þátttakandi í rýnihópi starfsmanna hafði þó ekki farið í slíkt viðtal.

Í foreldrakönnun skólapúlsins vorið 2015 voru þátttakendur spurðir um stjórnun skólans þar sem mikill meirihluti, eða rúm 85%, töldu honum vel stjórnað.

Jafnréttisáætlun er á heimasíðu og til er móttökuáætlun fyrir nýja starfsmenn. Starfsmenn undirrita

skjal um trúnað og þagnarskyldu en verktakar gera það ekki. Engar skriflegar verklagsreglur um skjalastjórnun eru til staðar í skólanum né heldur verklagsreglur um meðferð ágreiningsmála og eineltismála í starfsmannahópnum. Ekki hafa verið settar reglur um upplýsingagjöf um nemendur.

Styrkleikar

- Stjórnendur vinna náið saman og miðla upplýsingum sín á milli.
- Starfslýsingar hafa verið unnar og skipurit endurspeglar gildandi fyrirkomulag.
- Jafnréttisáætlun liggur fyrir.

Tækifæri til umbóta

- Gæta þess að allir starfsmenn fari reglulega í starfsþróunarviðtöl.
- Setja fram skriflegar verklagsreglur um skjalastjórnun, upplýsingagjöf um nemendur og meðferð ágreiningsmála og eineltismála í starfsmannahópnum.

Faglegt samstarf

Samstarf innan skólans einkennist af jákvæðum samskiptum og gagnkvæmu trausti. Samstarf um nám og kennslu er reglulegur þáttur í starfi skólans og miðar allt að því að styrkja nám nemenda. Formlegt samstarf fer fram á kennarafundum sem eru einu sinni til tvisvar í viku og einnig funda stigin saman að jafnaði einu sinni í viku. Fram kom í rýnihópum að tímarnir fyrst á morgnana, frá klukkan 8:00 til 8:40 áður en kennsla hefst, eru nýttir til samstarfs, bæði formlegs og óformlegs. Kennarar vinna náið saman, miðla þekkingu sín á milli, kynna á kennarafundum efni námskeiða sem þeir hafa sótt og eru með lokaðan hóp á facebook þar sem bent er á áhugavert efni. Í rýnihópum og viðtölum kom fram að einn af aðalstyrkleikum skólans væri metnaðarfullt starfsfólk og mikill mannauður.

Í rýnihópi stjórnenda kom fram að áhersla væri á lýðræði í ákvarðantöku, hugmyndir kæmu oft fram á kennarafundum og síðan væri unnið með þær áfram á stigsfundum. Aðrir starfsmenn kæmu þó ekki eins mikið að ákvarðanatöku. Skólustjóri segir starfsmannafundi ekki haldna reglulega og starfsmenn í rýnihópi sögðust fara á fundi um tvisvar á ári auk þess sem stjórnendur funduðu stundum með stuðningsfulltrúum. Starfsmenn sögðu að öll ákvarðanatataka færi fram á kennarafundum.

Foreldrar og nemendur koma að faglegu samstarfi í gegnum skóla- og nemendaráð en virkni skólaráðs hefur ekki verið mikil. Stjórnendur sögðust hvetja nemendur til þátttöku en það væri á stefnuskránni að gera betur í þeim efnum.

Fundaáætlun fyrir skólaárið/önnina sem nær til alls starfsfólks er ekki fyrir hendi. Fundargerðir eru ritaðar en fundir ekki alltaf boðaðir með dagskrá.

Styrkleikar

- Samstarf einkennist af jákvæðum samskiptum og gagnkvæmu trausti aðila.
- Formlegt samstarf kennara er reglulegt þar sem kennarafundir eru einu sinni til tvisvar í viku og stigsfundir að jafnaði einu sinni í viku.
- Kennarar taka mikinn þátt í stefnumótun.
- Kennarar vinna náið saman og deila með sér þekkingu og reynslu.

Tækifæri til umbóta

- Virkja þarf starfsmenn, nemendur og foreldra betur til lýðræðislegs samstarfs, stefnumótunar og ákvarðanatöku m.a. með reglulegum starfsmannafundum og reglulegum fundum skólaráðs.
- Setja þarf upp fundáætlun fyrir skólaár/annir sem ná til alls starfsfólks og boða alla fundi með dagskrá.

Skólaþróun

Stöðugt er unnið að þróun skólastarfsins með hag nemenda að leiðarljósi. Gerð hefur verið umbótaáætlun út frá niðurstöðum foreldrakönnunar Skólapúlsins vorið 2015 en heildarumbótaáætlun út frá niðurstöðum innra mats liggur ekki fyrir.

Stjórnendur leggja áherslu á þróun fjölbreyttra kennsluhátta og einstaklingsmiðaðs náms og að sögn kennara í rýnihópi eru þeir hvattir til að leita fjölbreyttra leiða í sinni starfsþróun.

Símenntun kennara miðar að því að efla þá í starfi. Gerð hefur verið símenntunaráætlun og í henni koma fram áherslur skólans en áætlunin er ekki opinber. Skólinn er þátttakandi í þróunarverkefnunum Orð af orði og Heimskt er heimaalið barn og einnig er unnið að markvissri notkun upplýsingatækni í námi og mati auk þess sem unnið er að innleiðingu nýrrar aðalnámskrár.

Styrkleikar

- Stöðugt er unnið að þróun starfsins með hag nemenda að leiðarljósi.
- Kennarar eru hvattir til starfsþróunar.
- Símenntun kennara miðar að því að efla þá í starfi.
- Áherslur skólans koma fram í símenntunaráætlun.

Tækifæri til umbóta

- Gera þarf umbótaáætlun sem byggir á heildarniðurstöðum innra mats.
- Skólaþróun þarf að byggja á markvissu innra mati þar sem samræmi þarf að vera á milli umbótaáætlunar í kjölfar innra mats og símenntunaráætlunar.

Stefnumótun og skipulag

Starfsáætlun og skólanámskrá

Starfsáætlun birtist á heimasíðu skólans og þar er einnig að finna almennan hluta skólanámskrár. Bæði þessi plögg uppfylla viðmið aðalnámskrár að mestu leyti en faghluta skólanámskrár, það er að segja bekkjarnámskrár/námsvísa, vantar. Kennsluáætlanir fyrir flestar greinar eru á heimasíðu en þær eru mjög mismunandi að gerð. Að sögn skólastjóra er verið að vinna að gerð bekkjanámskráa í nýjum Mentor í samræmi við aðalnámskrá.

Sýn og einkunnarorð skólans birtast í skólanámskrá og þátttakendur í öllum rýnihópum þekktu einkunnarorðin. Umfjöllun um skólabrag og kennsluhætti er að finna aftast í starfsáætlun. Í skólanámskrá eru grunnþáttum menntunar gerð skil með markmiðum og leiðum að þeim. Í rýnihópum og viðtölum kom fram að þessi vinna var unnin í samstarfi kennara og stjórnenda og jafnframt að innleiðing á aðalnámskrá gengi vel en væri þó ekki að fullu lokið.

Skólastefna sveitarfélagsins, sem unnin var með þátttöku allra hagsmunahópa á skólaþingi og þátttakendur í rýnihópum vitnuðu gjarnan til, er aðgengileg á vef skólans. Í rýnihópi foreldra kom fram að vinna hefði átt skólastefnu skólans upp úr þeirri stefnu en „margt slíkt vildi týnast“ eins og einn þátttakandinn orðaði það.

Umfjöllun og áætlanir um innra mat og símenntunaráætlun eru hvorki í skólanámskrá né starfsáætlun.

Skóladagar eru 179, en ekki 180 eins og gert er ráð fyrir í grunnskólalögum, en gefið er frí á réttardaginn í samráði við skólasamfélagið. Að sögn skólastjóra vinna nemendur engin verkefni tengd skólanum þann dag. Af skóladagatali virðast kennsludagar vera fleiri en 170 og því innan viðmiðunarmarka en skertir dagar eru ekki nægilega vel merktir eða tilgreindir í skólanámskrá eða starfsáætlun.

Stjórnendur og kennarar koma að gerð og endurskoðun skólanámskrár og skólaráð fær hana til umsagnar. Framkvæmd skólastefnu er rædd á skólanefndarfundum og á kennarafundum en kynnt fyrir öðru starfsfólki að sögn skólastjóra. Starfsmenn í rýnihópi sögðust ekki koma að stefnumótun, gerð skólanámskrár eða starfsáætlunar.

Styrkleikar

- Allir aðilar skólasamfélagsins þekkja gildi skólans.
- Í skólanámskrá er gerð grein fyrir því hvernig skólinn útfærir grunnþætti menntunar og var sú útfærsla unnin af kennurum og stjórnendum.
- Starfsáætlun og almennur hluti skólanámskrár birtast á heimasíðu skólans.

Tækifæri til umbóta

- Uppfylla þarf kröfur grunnskólalaga um 180 skóladaga.
- Merkja þarf skerta daga betur á skóladagatal og/eða útskýra í starfsáætlun.
- Ljúka þarf gerð bekkjanámskráa/námsvísa og þær þurfa að vera aðgengilegar á heimasíðu.
- Draga stefnu skólans og markmið betur saman í skólanámskrá og byggja á stefnu sveitarfélagsins.
- Leggja starfsáætlun fyrir skólaráð og skólanefnd til samþykktar.
- Virkja starfsmenn, foreldra og nemendur betur í stefnumótun, gerð og framkvæmd skólanámskrár og starfsáætlunar.

Skóladagur nemenda

Skóladagur nemenda er heildstæður og stundatöflur eru samfelldar með eðlilegum hléum á milli. Tímajöldi er samkvæmt viðmiðunarstundaskrá á unglíngastigi og á yngsta stigi þar sem kennslutíminn er 20 mínútur umfram 4800 mínútna viðmið á viku. Á miðstigi er heildartími á viku samtals 4140 mínútur en á að vera 4200 og þar vantar því 60 mínútur upp á að viðmiðunarstundaskrá sé fylgt.

Allir bekkir, nema 6. bekkur, missa námstíma þegar farið er í íþóttir og/eða sund þar sem ekki er gert ráð fyrir tíma til þess að fara á milli húsa. Skóladagarnir eru mislangir, sérstaklega á yngsta stigi en þar er sveigjanleikinn í stundaskránni mestur. Sveigjanleiki viðmiðunarstundaskrár er nýttur til að skapa samfellu í námi.

Boðið er upp á fjölbreytt val fyrir nemendur í 8. til 10. bekk þar sem tekið er mið af niðurstöðum áhugasviðskönnunar sem lögð er fyrir nemendur. Valtímarnir eru fjórir fjörutíu mínútna tímar á viku eða um 11% af vikulegum námstíma nemenda í 8.–10. bekk en einnig hafa nemendur í 9. og 10. bekk val um verkefni í þematímum sem eru tveir á viku og samtals er því valið á unglíngastigi rúm 14% af vikulegum námstíma. Samkvæmt viðmiðunarstundaskrá á valið að vera um 20% af námstímanum. Engir list- og verkgreinatímar eru á stundaskrá unglíngadeildar, fyrir utan það sem nemendum býðst sem val en samkvæmt viðmiðunarstundaskrá eiga þeir að vera 340.

Styrkleikar

- Skóladagur nemenda er heildstæður og stundatöflur samfelldar.
- Boðið er upp á fjölbreytt val í unglíngadeild þar sem tekið er mið af niðurstöðum áhugasviðskönnunar.
- Sveigjanleiki viðmiðunarstundaskrár er nýttur til að skapa samfellu í námi.

Tækifæri til umbóta

- Auka þarf kennslutíma á viku á miðstigi þannig að viðmiðunarstundaskrá sé fylgt.
- Fjölga þarf valtímum á unglíngastigi þannig að nemendur hafi val í um 20% námstímans.
- Gæta þess að nemendur missi ekki námstíma þegar farið er á milli í íþróttir eða sund.
- Huga að því hvort hægt sé að jafna lengd skóladaga, sérstaklega á yngsta stigi.
- Huga að því að viðmiðunarstundaskrá sé fylgt hvað varðar list- og verkgreinatíma í unglíngadeild.

Verklagsreglur og áætlanir

Í starfsáætlun er jákvæður skólabragur skilgreindur og leiðir að honum tilgreindar. Skólareglur og viðurlög við þeim eru í skólanámskrá og starfsáætlun en reglurnar eru ekki mjög sýnilegar í skólanum þó að greinilega sé unnið samkvæmt þeim. Í rýnihópum og viðtölum kom fram að skólareglurnar eru komnar til ára sinna og þarfnast endurskoðunar. Nemendur í rýnihópi könnuðust við að setja sér bekkjarreglur en sögðust ekki hafa komið að því að gera skólareglur. Foreldrar og starfsmenn könnuðust ekki heldur við að hafa komið að gerð þeirra.

Á heimasíðu skólans er hlekkur á forvarnaráætlun sveitarfélags en ekki hefur verið unnin sérstök áætlun fyrir skólann. Eineltisáætlun liggur fyrir og er virk að sögn skólastjóra.

Í skólanámskrá eru sérstakir kaflar um móttöku nýrra nemenda og stuðning við nemendur. Í seinni kaflanum er m.a. fjallað um móttöku nemenda með sérstakar þarfir svo og nemenda með annað móðurmál en íslensku en ekki er um eiginlegar áætlanir að ræða. Áætlun um kannanir og skimarnir eru ekki opinberar.

Styrkleikar

- Jákvæður skólabragur hefur verið skilgeindur svo og leiðir að honum.
- Skólareglur liggja fyrir og eru samkvæmt reglugerð.
- Eineltisáætlun liggur fyrir.

Tækifæri til umbóta

- Birta áætlun um kannanir og skimanir sem lagðar eru fyrir nemendur til að finna þá sem þurfa á stuðningi að halda.
- Endurskoða skólareglur með þátttöku nemenda og foreldra.
- Gera áætlun um sérkenntu og stuðning og móttökuáætlun fyrir nemendur með sérstakar þarfir.
- Gera móttökuáætlanir fyrir nýja nemendur og nemendur með annað móðurmál en íslensku.

Skólaráð, foreldrafélag

Á heimasíðu kemur fram hverjir sitja í skólaráði og þar sitja báðir skólastjórnendur, tveir kennarar, einn starfsmaður, tveir foreldrar og tveir nemendur. Í rýnihópi skólaráðs kom fram að kallað er eftir framboði frá foreldrum í ráðið, kennarar eru ýmist tilnefndir eða kosnir og nemendur 10. bekkjar í nemendaráði taka sæti í ráðinu. Fulltrúar nemenda sitja því eitt ár í senn en samkvæmt reglugerð eiga fulltrúar í skólaráði að sitja í tvö ár. Enginn fulltrúi grenndarsamfélags er í ráðinu eða viðbótarfulltrúi frá foreldrum.

Skólaráðið fundar ekki reglulega og enginn fundur hafði verið í ráðinu í vetur þegar matið fór fram. Í rýnihópi skólaráðs kom fram að þegar fundir eru haldnir er boðað til þeirra með dagskrá og fundargerðir ritaðar en þær eru þó ekki opinberar. Í viðtali við skólastjóra kom fram að skólaráð fær m.a. skóladagatal og skólanámskrá til umsagnar, ýmist í gegnum tölvupóst eða á fundum.

Skólaráð hefur ekki gert starfsáætlun eða sett sér vinnureglur.

Foreldrafélag skólans var endurvakið í vetur og ný stjórn kosin og einnig hafa bekkjarfulltrúar verið kosnir í bekkjum. Stjórn foreldrafélagsins fundar í skólanum en stjórnendur hafa ekki fundað með henni í vetur.

Bæði skólaráð og foreldrafélag hafa aðstöðu til að funda í skólanum.

Styrkleikar

- Skólaráð og foreldrafélag starfa við skólann.
- Skólaráð og foreldrafélag hafa fundaraðstöðu í skólanum.

Tækifæri til umbóta

- Efla þarf starfsemi skólaráðs sem virks samstarfsaðila í stjórnun og stefnumörkun.
- Skólaráð þarf að velja fulltrúa grenndarsamfélags í ráðið og fulltrúar nemenda í skólaráði skulu sitja í ráðinu í tvö ár í senn eins og aðrir fulltrúar.
- Skólaráð þarf að gera starfsáætlun sem birta þarf ásamt fundargerðum ráðsins á heimasíðu skólans.
- Velja þarf fulltrúa í skólaráð með lýðræðislegum hætti af þeim hópum sem þeir eru fulltrúar fyrir.
- Koma þarf á formlegum samskiptum foreldrafélags og stjórnenda skólans þannig að félagið verði virkur samstarfsaðili skólans.

Þátttaka foreldra í skólastarfi og upplýsingamiðlun

Í skólastarfinu er lögð áhersla á gott samstarf heimila og skóla. Í skólanámskrá er fjallað um samstarf heimila og skóla og lögð er áhersla samvinnu alls starfsfólks og foreldra með það að markmiði að stuðla að alhliða þroska og vellíðan nemenda og gagnkvæmum skilningi. Í skólanámskrá er einnig skilgreining á ábyrgð og rétti forráðamanna.

Kynningarfundir á námsmarkmiðum og leiðum að þeim eru haldnir á haustin og foreldrar í rýnihópi töldu að þeim væru sköpuð tækifæri til að taka þátt í námi barna sinna. Þátttakendum í rýnihópnum fannst þeir velkomnir í skólanum og sögðu að foreldrum væri boðin þátttaka í ferðum á vegum hans.

Foreldrar í rýnihópi töldu sig að jafnaði fá þær upplýsingar sem þeir þyrftu frá skólanum og sögðust t.d. fá þær með tölvupósti, í gegnum Mentor, á facebook-síðu eða á heimasíðu og í foreldraviðtölum tvisvar á ári. Allir voru sammála um að góður aðgangur væri að kennurum skólans og sögðust vita hvert þeir ættu að snúa sér ef upplýsingar vantar eða ef þeir þyrftu að koma einhverju á framfæri. Til að hvetja foreldra til frekari þátttöku í starfinu eru opnar vikur tvisvar á skólaári þar sem foreldrar koma og taka þátt í starfinu og í rýnihópnum kom fram ánægja með þessar vikur.

Í rýnihópi foreldra kom fram að það mættu vera meiri og betri upplýsingar á heimasíðu skólans og að hún hefði dalað eftir að facebook-síðan var opnuð en almenn ánægja var með þá síðarnefndu. Einnig kom fram að stundum bærust upplýsingar um einstaka nemendur ekki nægilega vel á milli kennara skólans.

Foreldrakönnun Skólapúlsins var lögð fyrir skólaárið 2014–'15. Þar voru allir þátttakendur í könnuninni sammála því að skólinn veiti reglulega gagnlegar upplýsingar um námsárangur nemenda og er það marktækt hærra hlutfall en í öðrum þátttökuskólum.

Styrkleikar

- Lögð er áhersla á gott samstarf heimila og skóla.
- Foreldrar í rýnihópi voru ánægðir með samstarfið við skólann og töldu sig alltaf velkomna þar.
- Allir þátttakendur í foreldrakönnun töldu skólann veita reglulega gagnlegar upplýsingar um námsárangur nemenda.
- Skólinn heldur út síðu á facebook sem foreldrar í rýnihópi voru ánægðir með.
- Foreldrar eru hvattir til þátttöku í starfinu m.a. með opnum vikum.

Tækifæri til umbóta

- Bæta upplýsingaflæði á milli kennara um einstaka nemendur.
- Gæta þess að heimasíða innihaldi réttar og hagnýtar upplýsingar.

Svið II – Nám og kennsla

Lífsgildi Flúðaskóla eru *virðing – vitneskja*. Sveitarfélögin tvö sem reka skólann hafa sett sér skóla- og æskulýðsstefnu þar sem fram kemur að lögð skuli áhersla á að reka metnaðarfullt skóla- og æskulýðsstarf með lýðræðisleg sjónarmið að leiðarljósi. Leggja eigi áherslu á fjölbreytileika einstaklinga og hafa öryggi og vellíðan nemenda og starfsfólks í fyrirrúmi.

Nám og námsaðstæður

Inntak og árangur

Skólanámskrá er birt opinberlega. Í henni koma fram helstu atriði almenna hluta en þar vantar faghlutann, það er markmið náms eða námsvísa sem snúa að inntaki náms í hverjum árgangi. Skólanámskrá er virk og hefur verið í endurskoðun. Þegar kennsluáætlanir kennara eru athugaðar kemur fram að víða vantar að setja fram markmið námsins og tengja þau við hæfniviðmið sem sett eru fram í nágildandi aðalnámskrá. Grunnþáttum menntunar er gerð góð skil í skólanámskrá og sjást í starfi skólans. Skólinn starfar í anda skólastefnu sveitarfélagsins.

Að sögn stjórnenda er rýnt í árangur á samræmdum prófum til að bæta kennslu en árangur er ekki birtur opinberlega. Samantekinn árangur nemenda á samræmdum könnunarprófum síðastliðin sex ár er almennt um landsmeðaltal, hafa þarf í huga að árgangasveiflur koma sterkt fram vegna fæðar nemenda. Árangur 4. bekkjar hefur farið dalandi þegar rýnt er í samtantekinn árangur. Árangur í stærðfræði er oft slakari en árangur í íslensku hjá öllum árgöngum sem taka samræmd könnunarpróf. Líðan nemenda í skólanum að mati foreldra er álíka og landsmeðaltal þeirra skóla sem taka þátt í Skólapúlsinum.

Styrkleikar

- Skólastefna sveitarfélags endurspeglast í námi nemenda.
- Markmiðum og leiðum við að ná fram grunnþáttum menntunar eru gerð skil í skólanámskrá.
- Árangur nemenda er almennt kringum landsmeðaltal á samræmdum könnunarprófum.
- Að mati foreldra líður börnum álíka vel og gerist í landsmeðaltali skóla sem taka þátt í könnunum Skólapúlsins.

Tækifæri til umbóta

- Setja fram námsvísa/bekkjarnámskrár í skólanámskrá.
- Setja fram markmið náms í kennsluáætlunum og tengja við hæfniviðmið aðalnámskrár.
- Greina árangur nemenda í stærðfræði á samræmdum könnunarprófum og huga að leiðum til að efla hann.

Skipulag náms og námsumhverfi

Samfella og samhengi er í námi nemenda milli ára og stigvaxandi kröfur gerðar. Á heimasíðu vantar aðeins á að birta kennsluáætlanir allra námsgreina og árganga. Vel er gerð grein fyrir samstarfi við leikskólastigið en greina þarf betur frá í hverju samstarf við framhaldsskólastigið felst og við hvaða skóla er helst samstarf. Matsmenn sáu nemendur vinna að fjölbreyttum námsverkefnum þar sem þeir hafa meðal annars val um viðfangsefni og verklag í námi sínu. Námsgögn styðja við nám og þarfir nemenda og fjölbreytta kennsluhætti. Aðstaða til kennslu heimilisfræði er óviðunandi. Umhverfi skólans er mikið notað til náms, skipulögð útikennsla hluti af skólastarfi allra nemenda og einnig nýta kennarar fjölbreytt umhverfi nærsamfélagsins til náms og kennslu. Skipulögð samtöl við nemendur um nám og kennslu eru ekki reglulega utan þegar nemendur og kennarar mæta í foreldraviðtöl sem er tvisvar á ári. Heimanámsstefna er ekki skráð eða opinber en bæði kennarar og foreldrar kannast við að sefnt sé að því að hafa ekki mikið heimanám. Nemendur eiga að lesa daglega heima upp í 7. bekk. Nemendur eru með áætlanir til viku eða meira og ef ekki tekst að ljúka áætlun í skóla þarf að ljúka heima. Nemendur eru sáttir við skipulag og umfang heimanáms.

Styrkleikar

- Samfella er í námi nemenda milli námsára.
- Námsverkefni eru fjölbreytt.
- Nemendur hafa val í námi sínu.
- Skólinn er með markvissa stefnu um útikennslu.
- Skólinn og umhverfi hans er vel nýtt til náms og kennslu.

Tækifæri til umbóta

- Skrá betur samstarf við framhaldsskóla.
- Koma þarf upp viðunandi aðstöðu til heimilisfræðikennslu.
- Hafa reglulega samtöl við nemendur um nám og líðan.
- Setja fram í samvinnu við nemendur og foreldra nánar hver stefnan er í heimanámi.

Kennsluhættir og gæði kennslu

Matsmenn sáu í vettvangsathugunum að kennarar hafa almennt góða fagþekkingu og kennslufræðilega hæfni á þeim námssviðum sem þeir kenna. Verkefni eru yfirleitt áhugaverð og fjölbreyttir kennsluhættir ríkja á flestum sviðum. Þróunarverkefna gætir í störfum. Nemendur unnu bæði sjálfstætt og í samvinnu og eftirtektarvert er hve samvinna og samstarf er nemendum eðlileg. Nemendur eru fljótir að verki og þegar kennari skipar í hópa taka hóparnir hispurlaust til starfa. Námsumhverfi er vel nýtt á fjölbreyttan hátt. Nemendur fá þjálfun í skapandi hugsun, vinna að raunhæfum, krefjandi verkefnum og nýsköpun. Námsstími nemenda er vel nýttur í kennslustundum. Athygli vekur að miðað við alla skóla sem metnir hafa verið í ytra mati frá 2013 byggja kennsluhættir Flúðaskóla meira á samvinnu og virkri þátttöku nemenda en almennt gerist.

Markmið náms og kennslu voru yfirleitt ekki sett fram af kennurum í upphafi kennslustundar hvorki skriflega né munnlega en kennarar sögðu nemendum hvað þeir ættu að fara að fást við. Matsmenn sáu dæmi um og fengu upplýsingar einnig í samtölum um að kennarar nýti matslista og viðmið sem nemendur hafa aðgang að.

Eldri nemendur setja sér markmið í íslensku en annars tengdu þeir eigin árangur ekki beint við markmið eða hæfniviðmið. Við lestur kennsluáætlana og rýni í skólatengdar vefsíður sést að fjölbreyttum leiðum er beitt í námsmati en upplýsingar um matið virðist þar ekki vera skipulega tengdar markmiðum náms eða hæfniviðmiðum.

Styrkleikar

- Nám nemenda er skipulagt með fjölbreyttum kennsluháttum.
- Nemendur vinna mjög vel í samstarfi við nám.
- Námsumhverfi er vel nýtt á fjölbreyttan hátt.
- Námsstími nemenda er vel nýttur í kennslustundum.

Tækifæri til umbóta

- Tengja markvisst og víðar en gert er, hæfniviðmið við nám og árangur nemenda.
- Setja fram markmið með vinnu nemenda í kennslustundum.
- Hafa hæfniviðmið og viðmið um árangur sýnileg í námi og kennslu.

Námshættir og námsvitund

Nemendur eru áhugasamir um nám sitt. Nám og kennsla er fjölbreytt og nemendur fást að hluta til við mismunandi verkefni. Nemendur fá þjálfun í fjölbreyttum leiðum til náms og bera vaxandi ábyrgð á eigin námi. Notkun upplýsingatækni í námi og kennslu er til fyrirmyndar, nemendur nýttu tæknina í 42% af metnum kennslustundum. Nemendur og kennarar nýta sér tæknina áreynslulaust, allir eru virkir við það og tækninotkunin er víða í skólastarfinu. Nýting upplýsingatækni er jafnt í samvinnu sem einstaklingsvinnu nemenda. Matsmenn sáu nemendur m.a. vinna að vel skipulögðum námsverkefnum þar sem reynir á hvernig unnið er eftir leiðbeiningum og byggir á hæfni við samstarf.

Styrkleikar

- Nemendur eru að jafnaði áhugasamir um nám sitt.
- Nemendur kunna að takast á við fjölbreytt verkefni.
- Nemendur og kennarar nýta spjalddölvur markvisst í námi og kennslu.

Þátttaka og ábyrgð nemenda

Lýðræðisleg vinnubrögð

Nemendur tjá sig um málefni sem snerta þá. Tækifæri til þess eru í lífsleiknitímum segja kennarar, einnig í nemendaráði og á skólaþingi sem skólastjóri nefndi að haldið hafi verið með unglingsdeild. Nemendur í rýnihópi nefna að þeir geti farið til fulltrúa sinna í nemendaráði til að koma sjónarmiðum á framfæri. Þeir segja að tillit sé tekið til sinna sjónarmiða og mark sé tekið á ábendingum. Stjórnendur hvetja nemendur til að koma með tillögur um framkvæmd náms og námsumhverfi. Ekki er formlega leitað eftir sjónarmiðum nemenda um nám og líðan með reglubundnum könnunum eða öðru skráðu verklagi. Nemendur í nemendafélag og skólaráð eru kosnir lýðræðislegri kosningu en nemenda-fulltrúi skólaráðs kemur úr 10. bekk hverju sinni. Skólaráð fundar ekki reglulega og engir fundir höfðu verið á þessu skólaári þegar matið fór fram. Fundargerðir skólaráðs eru ekki á heimasíðu og því ekki aðgengilegar. Samskipti í skólasamfélaginu eru jákvæð og einkennast af virðingu.

Styrkleikar

- Nemendur þekkja og nýta leiðir til að koma sjónarmiðum sínum á framfæri.
- Tillit er tekið til sjónarmiða nemenda.

Tækifæri til umbóta

- Formgera og skrá verklag til að afla sjónarmiða nemenda um nám og fyrirkomulag skólastarfs.
- Sjá til þess að nemendafulltrúar í skólaráði sitji tvö ár eins og reglugerð gerir ráð fyrir.
- Hafa fundargerðir aðgengilegar á heimasíðu.

Ábyrgð og þátttaka

Nemendur koma vel fram og taka tillit til annarra. Nemendur þekkja til markmiða smærri verkefna og kennslustunda. Nemendur setja sér almennt ekki markmið í náminu, utan í íslensku á unglingsstigi. Fram kom í rýnivíðtölum að áhugi er á að efla þátttöku nemenda við að setja sér markmið og auka ábyrgð þeirra í námi. Markmið tengd hæfniviðmiðum voru almennt ekki nefnd í kennslustundum og nemendum var ekki leiðbeint að tengja árangur við markmið. Viðmið um árangur eru skráð í sumum námsþáttum en þau eru ekki vel aðgengileg eða sýnileg í kennslustofum. Kennarar nefna dæmi um fjölbreyttar leiðir við námsmat, svo sem sjálfsmat og jafningjamat. Nemendur taka þátt í að meta stöðu sína í tengslum við foreldraviðtöl tvisvar á ári þar sem rætt er um námsframvindu og líðan.

Styrkleikar

- Framkoma nemenda er góð, samstaða og samvinna var sýnileg við nám og leik.
- Nemendur bera vissa ábyrgð á eigin námi með áætlunum.

Tækifæri til umbóta

- Auka þarf þekkingu nemenda á námsmarkmiðum og hæfniviðmiðum og gera viðmið um hæfni sýnilegri í námi og kennslu.
- Efla aðkomu nemenda við að setja sér markmið í námi.

Námsaðlögun

Nám við hæfi allra nemenda

Skólinn er skóli allra nemenda og að mati rýnihópa er lögð áhersla á það í skólastarfinu. Skólabragur einkennist af sanngirni og virðingu fyrir fjölbreytileika og mismunandi þörfum og reynt er að skapa aðstæður þar sem allir taka virkan þátt í námi og starfi skólans. Almenn koma foreldrar eða nemendur ekki mikið að gerð námsmarkmiða utan að nemendur sem eru með einstaklingsnámskrá koma lítillega að ákvarðanatöku ef nám viku verulega frá almennu námskránni svo sem með starfsnámi.

Styrkleikar

- Allir rýnihópar telja skólann vera skóla án aðgreiningar og að lögð sé áhersla á að allir nemendur séu þátttakendur í fjölbreyttu skólastarfi.

Tækifæri til umbóta

- Auka þátttöku allra nemenda, einnig þeirra sem eru með einstaklingsnámskrá, við að setja sér einstaklingsbundin námsmarkmið og meta árangur sinn.

Stuðningur við nám

Við skólann er starfandi stuðningsbraut sem ætlað er að sjá til þess að nemendur sem þurfa aðstoð í námi, eða námsmarkmið þeirra vika frá almennum markmiðum, fái nám og kennslu við hæfi. Nám nemenda er almennt í tengslum við bekkjarstarf viðkomandi árganga. Umsjón og skipulag stuðnings er í höndum sérmenntaðs kennara og nokkrir sérkennarar starfa við skólann. Samstarf er við sérdeild Suðurlands við Sunnulækjarskóla.

Áhersla er á snemmtæka íhlutun meðal annars með lestrarmati. Lestur er metinn upp í 7. bekk og greinandi lestrarpróf í 9. bekk. Til er yfirlit yfir hvaða skimanir og kannanir skólinn nýtir til að meta námsstöðu nemenda í lestri, þar kemur í einhverjum tilfellum fram til hvaða aðgerða eigi að grípa. Þessar upplýsingar eru ekki aðgengilegar á heimasíðu. Verið er að vinna að læsistefnu skólans.

Styrkleikar

- Áhersla er á snemmtæka íhlutun.
- Umsjón og skipulag stuðnings er í höndum sérmenntaðs kennara.
- Skólinn skipuleggur stuðning við nám á fjölbreyttan hátt.

Tækifæri til umbóta

- Skrá og gera opinbert hvaða skimanir og kannanir skólinn nýtir til að meta námsstöðu nemenda, hver eru viðmið um árangur og til hvaða aðgerða eigi að grípa ef þarf.

Svið III – Innra mat

Framkvæmd innra mats

Innra mat er kerfisbundið og samofið daglegu skólastarfi

Innra mat skólans er ekki kerfisbundið, engin umfjöllun er um innra mat í skólanámskrá og engar áætlanir eru opinberar eða bærust matsmönnum. Á heimasíðu er hlekkur fyrir innra mat þar sem finna má eldri greinargerðir, niðurstöður úr foreldrakönnun Skólapúlsins vorið 2015 og umbótaáætlun sem gerð var í kjölfar þeirrar könnunar. Ekkert matsteymi er starfandi í skólanum og framkvæmd og skipulagnings mats er í höndum stjórnenda.

Það innra mat sem fram fer er samofið daglegu skólastarfi. Mat á námi, framförum og árangri nemenda fer fram reglulega, þróunarverkefni eru metin og kennarar meta og ígrunda starf sitt í tengslum við starfsþróunarviðtöl, ársskýrslur og þróunarverkefni.

Styrkleikar:

- Mat á námi, framförum og árangri nemenda fer fram reglulega.
- Þróunarverkefni eru metin.
- Kennarar ígrunda nám og kennslu og setja niðurstöður fram í ársskýrslum.

Tækifæri til umbóta:

- Matskerfi skólans þarf að lýsa í skólanámskrá.
- Langtímaáætlun, sem endurspeglar að helstu þættir starfisins eru metnir, þarf að birta í skólanámskrá.
- Gera þarf matsáætlun fyrir skólaárið og birta í starfsáætlun.
- Markvisst og kerfisbundið þarf að meta alla þætti skólastarfsins og þar með talið nám og kennslu.

Innra mat er markmiðsbundið

Fram kom hjá stjórnendum að fyrir þremur árum voru unnin markmið um ýmsa þætti skólastarfsins og að nemendur hefðu tekið þátt í þeirri vinnu. Að sögn skólastjóra stendur til að meta hvernig til hefur tekist og setja ný markmið. Einnig kom fram að í starfsþróunarviðtölum væri farið yfir hvernig gengi að ná þessum markmiðum. Ekkert er fjallað um markmiðin eða mat á þeim í skólanámskrá eða á heimasíðu og ekki heldur í þeim gögnum sem matsmenn fengu send.

Styrkleikar:

- Sett hafa verið markmið um framtíðarsýn fyrir skólann.
- Markmiðin eru metin óformlega í starfsþróunarviðtölum og til stendur að meta þau formlega.

Tækifæri til umbóta:

- Markmið þurfa að koma fram í skólanámskrá.
- Í gögnum um innra mat þarf að gera grein fyrir hvernig markmið skólanámskrár eru metin.
- Meta þarf markmiðin og leiðir að þeim markvisst og reglubundið og skilgreina viðmið um árangur.
- Fjalla þarf um að hve miklu leyti markmið hafa náðst í greinargerð um innra mat.

Innra mat byggir á traustum og fjölbreyttum upplýsingum

Fram kom í viðtölum að gagna í innra mati er aflað með könnunum Skólapúlsins sem til stendur að leggja fyrir alla hagsmunahópa. Einnig er rýnt í niðurstöður samræmdra prófa og kennararar hvattir til að nýta þær til þess að bæta nám og kennslu. Þróunarverkefni eru metin, til dæmis með svótgreiningu og greiningu á árangri, og ígrundun á námi og kennslu fer fram í tengslum við ársskýrslugerð.

Styrkleikar:

- Skólinn aflar gagna með fjölbreyttum hætti.
- Skólinn nýtir niðurstöður samræmdra prófa til að bæta nám.

Tækifæri til umbóta:

- Viðfangsefni innra mats þurfa að stýra gagnaöflun þannig að gagna sé aflað markvisst út frá þeim spurningum sem lagt er upp með.

Innra mat er samstarfsmiðað og byggir á lýðræðislegum vinnubrögðum

Umbótastarf í kjölfar innra mats

Í rýnihópi stjórnenda kom fram að viðfangsefni innra mats eru ákveðin af stjórnendum og á kennarafundum en aðrir hópar koma ekki að því að ákveða áherslur í innra mati. Matsteymi er ekki starfandi í skólanum og framkvæmd matsins er í höndum stjórnenda.

Leitað er til allra hagsmunahópa þegar gagna er aflað með könnunum Skólapúlsins, foreldrakönnun var lögð fyrir veturinn 2104-15 og í vetur verða, að sögn skólustjóra, kannanir Skólapúlsins lagðar fyrir nemendur og starfsmenn.

Þegar niðurstöður innra mats liggja fyrir eiga sér stað umræður um umbætur meðal kennara og stjórnenda.

Styrkleikar:

- Gagna í innra mati er aflað frá öllum hagsmunahópum.

Tækifæri til umbóta:

- Virkja þarf alla hagsmunahópa í samræðum um áherslur og forgangsröðun í innra mati svo og umbætur t.d. með matsteymi þar sem fulltrúar allra eiga sæti.

Innra mat er opinbert

Greinargerð um innra mat liggur ekki fyrir og þær greinargerðir sem eru á heimasíðu eru nokkurra ára gamlar. Umbótaáætlun út frá niðurstöðum foreldrakönnunar vorið 2015 er á heimasíðu. Hjá stjórnendum kom fram að niðurstöður innra mats eru kynntar fyrir skólanefnd, skólaráði og á kennarafundum. Skólaráð hafði ekki fengið kynningu á innra mati í vetur enda hafði enginn fundur verið haldinn þegar matið fór fram í apríl.

Styrkleikar:

- Umbótaáætlun sem unnin er út frá foreldrakönnun er opinber.

Tækifæri til umbóta:

- Gera þarf greinargerð um niðurstöður innra mats og birta á heimasíðu.
- Greina þarf styrkleika og tækifæri til umbóta út frá öllum niðurstöðum og gera áætlun um umbætur sem birta þarf á heimasíðu.

Innra mat er umbótamiðað

Formlega greining á styrkleikum eða tækifærum til umbóta liggur ekki fyrir þar sem greinargerð hefur ekki verið gerð.

Í umbótaáætlun, sem unnin var eftir niðurstöðum í foreldrakönnun, eru viðfangsefnin tilgreind, við hvert þeirra eru tilgreind markmið/aðgerðir og ábyrgðaraðilar og flest atriðin eru gróflega tímasett. Markmiðin eru sum víð og óljós og viðmið um árangur koma ekki fram né heldur hvenær og hvernig meta á árangur aðgerða.

Spurt var um innra mat í öllum rýnihópum og þátttakendur beðnir um að nefna umbætur í kjölfar þess. Stjórnendur nefndu samþættingu námsgreina, fjölbreyttari kennsluhætti, aukið val nemenda og þemavinnu en aðrir rýnihópar áttu erfitt með að tilgreina umbætur í kjölfar innra mats.

Styrkleikar:

- Brugðist er við niðurstöðum sem sýna að umbóta er þörf.
- Gerð hefur verið umbótaáætlun út frá niðurstöðum foreldrakönnunar.
- Umbótaáætlunin er tímasett og ábyrgðaraðilar eru tilgreindir.

Tækifæri til umbóta:

- Greina þarf niðurstöður innra mats í styrkleika og tækifæri til umbóta.
- Í umbótaáætlun þarf að tilgreina markvissar aðgerðir þar sem markmið hafa ekki náðst út frá þeim viðmiðum sem sett voru.
- Í umbótaáætlun þarf að koma fram hvernig og hvenær meta á árangur aðgerða og umbótunum þarf að fylgja kerfisbundið eftir.

Svið IV – Skólabragur

Skólabragur er nefndur í 30 gr. laga um grunnskóla:

Öllum aðilum skólasamfélagsins ber að leggja sitt af mörkum til þess að stuðla að og viðhalda góðum starfsanda og jákvæðum skólabrag.

Til þess að meta fjórða þátt, skólabrag, var stuðst við viðmið sem Reykjavíkurborg hefur látið vinna og er notað við ytra mat á skólum borgarinnar.

Stefna og viðhorf

Gildi skólans: *virðing – vitneskja* endurspeglar viðhorf og væntingar sem koma fram í jákvæðum skólabrag er einkennir skólastarfið. Í sýn skólans er sérstaklega getið um að skapa jarðveg til að hver og einn geri sitt besta og þar er áréttað að það eigi við bæði nemendur og stafs menn. Skólinn hefur mótað og skráð stefnu um jákvæðan skólabrag og hvernig unnið er að því að innleiða og viðhalda honum.

Kennarar nefndu að ekki væri unnið skipulega með gildi skólans á annan hátt en þeirra væri getið við ýmsar aðstæður. Að mati nemenda og foreldra leggur skólastjóri áherslu á gildi skólstarfsins í sínu máli.

Í rýnihópum kom fram að foreldrar hafa jákvætt viðhorf til skólans og gera sér einnig grein fyrir þeirra hlutverki við að móta góðan skólabrag.

Styrkleikar

- Skólabragur einkennist af ábyrgð allra í skólasamfélaginu.
- Skólinn hefur mótað heildstæða stefnu um jákvæðan skólabrag.
- Í starfsáætlun er gerð grein fyrir stefnu skólans ásamt leiðum til að viðhalda góðum skólabrag.
- Foreldrar eru jákvæðir gagnvart skólanum og meðvitaðir um hlutverk sitt til að móta góðan skólabrag.

Tækifæri til umbóta

- Vinna skipulega með gildi skólans og sýn og tengja betur við greinanámskrár.

Líðan nemenda

Í starfsáætlun skólans kemur fram að kennsluhættir eigi m.a. að stuðla að samvinnu, víðsýni, umburðarlyndi, tillitssemi, sjálfsvirðingu og vellíðan nemenda. Einnig að unnið skuli að heilsueflandi skóla í öllu skólastarfi. Ekki kemur beint fram hvernig eigi að vinna að því, eða hvaða kennsluhættir stuðla að þessu. Í rýnivíðtölum kom fram að unnið er að því að efla félagsfærni og sjálfstraust nemenda á margan hátt. Því tengt nefna margir mjög gott félagsstarf nemenda og viðburði á þeirra vegum þar sem allir hafa hlutverk og fá notið hæfileika sinna. Nemendur nefna sem styrkleika skólans að þar sé góður andi og fjölbreytt nám.

Skólinn hefur skráð ferli til að bregðast við ef grunur er um einelti eða að nemendur búa við líkamlegt, andlegt eða félagslegt ofbeldi í skólstarfinu. Einnig er skráð ferli ef grunur er um vanrækslu og um áföll svo sem andlát. Líðan nemenda er rædd í foreldraviðtölum en ekki er reglulega lagt mat á líðan og samskipti nemenda í skólanum með samtölum milli umsjónarkennara og nemenda eða könnunum.

Skólalóð og nánasta umhverfi skólans hvetur til hreyfingar og hugað er að jafnvægi milli vinnu, hvíldar og næringar. Sérstök ánægja með mötuneyti skólans kom fram í viðtölum og hjá rýnihópum.

Styrkleikar

- Í skólavísi er fjallað um mikilvægi þess að vinna með ýmsa þætti sem snerta líðan og jákvæðan skólabrag.
- Verkferlar eru til um viðbrögð þegar vísbendingar eru um að nemendum líði ekki vel.
- Ýmislegt í kennsluháttum og félagsstarfi skólans styður við góð samskipti, samvinnu, tillitssemi og samkennd.
- Ánægja er með mötuneyti skólans.

Tækifæri til umbóta

- Kanna þarf markvisst og reglulega líðan og samskipti nemenda í skólanum.
- Gera betur grein fyrir hvernig unnið er í námsgreinunum með skipulögðum hætti að eflingu samkenndar, félagsfærni, sjálfstrausts og jákvæðrar sjálfsmyndar nemenda.

Verklagsreglur og áætlanir

Skólinn er með mótaðar áætlanir um góðan skólabrag, eineltisáætlun, forvarnaráætlun er verið að vinna með hliðsjón af forvarnaráætlun sveitarfélagsins. Aðilar skólasamfélagsins þekkja skólareglurnar sem eru í gildi en þær eru orðnar gamlar og kominn tími á að endurskoða. Það þarf að gera með þátttöku allra aðila skólasamfélagsins.

Styrkleikar

- Eineltisáætlun er til staðar.
- Verið er að vinna að forvarnaráætlun.

Tækifæri til umbóta

- Huga að því að allir hagsmunaaðilar eigi hlutdeild í endurskoðun skólareglna.
- Kynna og ræða skólareglur reglulega með starfsfólki, nemendum og foreldrum.

Styrkleikar og tækifæri til umbóta

Þessi samantekt styrkleika og tækifæra til umbóta er einungis hluti af því sem fram kemur í lok hvers kafla í skýrslunni. Við gerð umbótaáætlunar þarf skólinn og skólanefnd einnig að taka tillit til þeirra tækifæra til umbóta sem sett eru fram í skýrslunni en eru ekki nefnd hér.

Stjórnun

Styrkleikar

Í skólanum er lögð áhersla á fjölbreytta kennsluhætti og einstaklingsmiðað nám. Almennur hluti skólanámskrár og starfsáætlun birtast á heimasíðu skólans og í námskránni er gerð grein fyrir því hvernig skólinn útfærir grunnþætti menntunar. Aðilar skólasamfélagsins þekkja þau gildi sem unnið er eftir. Stjórnendur leggja rækt við samskipti við nemendur, starfsmenn og foreldra og hvetja kennara til að auka sífellt gæði náms og kennslu. Stjórnendur vinna náið saman og samstarf í skólanum einkennist af jákvæðum samskiptum og gagnkvæmu trausti. Formlegt samstarf kennara er reglulegt, þeir vinna náið saman og deila með sér þekkingu og reynslu og taka virkan þátt í stefnumótun ásamt stjórnendum. Unnið er að þróun starfsins með nemendur að leiðarljósi og símenntun kennara eflir þá í starfi. Skóladagur nemenda er heildstæður og stundatöflur samfelldar. Boðið er upp á fjölbreytt val í unglingadeild byggt á áhugasviðskönnun. Lögð er áhersla á gott samstarf heimila og skóla og foreldrar í rýnihópi voru afar ánægðir með skólann.

Tækifæri til umbóta

- Innleiða markvisst mat stjórnenda á námi og kennslu ásamt endurgjöf til kennara.
- Gæta þess að allir starfsmenn fari reglulega í starfsþróunarviðtal.
- Virkja þarf starfsmenn, nemendur og foreldra betur til lýðræðislegs samstarfs, stefnumótunar og ákvarðanatöku m.a. með reglulegum starfsmannafundum og reglulegum fundum skólaráðs.
- Setja þarf upp fundaráætlun fyrir skólaár/annir sem ná til alls starfsfólks og boða alla fundi með dagskrá.
- Skólaþróun þarf að byggja á markvissu innra mati þar sem samræmi þarf að vera á milli umbótaáætlunar í kjölfar innra mats og símenntunaráætlunar.
- Uppfylla þarf kröfur grunnskólalaga um 180 skóladaga.
- Merkja þarf skerta daga betur á skóladagatal og/eða útskýra í starfsáætlun.
- Ljúka þarf gerð bekkjanámskráa/námsvísa og þær þurfa að vera aðgengilegar á heimasíðu.
- Draga mætti stefnu skólans betur saman í skólanámskrá og byggja þar á stefnu sveitarfélags.
- Auka þarf kennslutíma á viku á miðstigi þannig að viðmiðunarstundaskrá sé fylgt.
- Fjölga þarf val tímum á unglingastigi þannig að nemendur hafi val í um 20% námstímans.
- Gæta þess að nemendur missi ekki námstíma þegar farið er á milli í íþróttir eða sund.
- Birta áætlun um kannanir og skimanir sem lagðar eru fyrir nemendur til að finna þá sem þurfa á stuðningi að halda.
- Endurskoða skólareglur með þátttöku nemenda og foreldra.
- Skólaráð þarf að velja fulltrúa grenndarsamfélags í ráðið og fulltrúar nemenda í skólaráði skulu sitja í ráðinu í tvö ár í senn.
- Skólaráð þarf að gera starfsáætlun sem birta þarf ásamt fundargerðum ráðsins á heimasíðu skólans.

- Velja þarf fulltrúa í skólaráð með lýðræðislegum hætti af þeim hópum sem þeir eru fulltrúar fyrir.
- Koma þarf á formlegum samskiptum foreldrafélags og stjórnenda skólans þannig að félagið verði virkur samstarfsaðili skólans.
- Bæta upplýsingaflæði á milli kennara um einstaka nemendur.
- Gæta þess að heimasíða skólans innihaldi réttar og hagnýtar upplýsingar.

Nám og kennsla

Styrkleikar

Árangur nemenda Flúðaskóla er almennt kringum landsmeðaltal á samræmdum könnunarprófum. Við skólann starfa áhugasamir og vel menntaðir kennarar sem búa nemendum fjölbreyttar námsaðstæður innan skólans og utan. Skólinn er með markvissa stefnu um útikennslu og umhverfi hans er nýtt í námi og kennslu. Námið er skipulagt með fjölbreyttum kennsluháttum. Nemendur og kennarar nýta spjaldtölvur markvisst í námi og kennslu. Skólastefna sveitarfélags endurspeglar í námi nemenda og markmiðum og leiðum við að ná fram grunnþáttum menntunar eru gerð skil í skólanámskrá.

Allir rýnihópar telja skólann vera skóla án aðgreiningar og að lögð sé áhersla á að allir nemendur séu þátttakendur í fjölbreyttu skólastarfi. Umsjón og skipulag stuðnings er í höndum sérmenntaðs kennara. Áhersla er á snemmtæka íhlutun og stuðningur við nám er skipulagður á fjölbreyttan hátt.

Framkoma nemenda og samskipti eru almennt góð, samstaða og samvinna er þeim töm við nám og leik. Nemendur eru áhugasamir um nám sitt og námstími þeirra er vel nýttur í kennslustundum. Þeir bera vissa ábyrgð á eigin námi með áætlunum. Nemendur hafa val í námi og tillit er tekið til skoðana þeirra um skólastarfið. Foreldrar telja að börnum sínum líði frekar vel í skólanum og að viðhorf samfélagsins til skólans sé jákvætt.

Tækifæri til umbóta

- Setja fram námsvísa/bekkjarnámskrár í skólanámskrá.
- Setja fram markmið náms í kennsluáætlunum og tengja við hæfniviðmið aðalnámskrár.
- Auka þarf þekkingu nemenda á námsmarkmiðum og hæfniviðmiðum og gera viðmið um hæfni sýnilegri í námi og kennslu.
- Auka þátttöku allra nemenda einnig þeirra sem eru með einstaklingsnámskrá við að setja sér einstaklingsbundin námsmarkmið og meta árangur sinn.
- Setja fram markmið með vinnu nemenda í kennslustundum.
- Formgera og skrá verklag til að afla sjónarmiða nemenda um nám og fyrirkomulag skólastarfs.
- Greina árangur nemenda í stærðfræði á samræmdum könnunarprófum og huga að leiðum til að efla hann.
- Hafa reglulega samtöl við nemendur um nám og líðan.
- Setja fram í samvinnu við nemendur og foreldra nánar hver stefnan er í heimanámi.
- Skrá og gera opinbert hvaða skimanir og kannanir skólinn nýtir til að meta námsstöðu nemenda, hver eru viðmið um árangur og til hvaða aðgerða eigi að grípa ef þarf.
- Koma þarf upp viðunandi aðstöðu til heimilisfræðikennslu.

Innra mat

Styrkleikar

Ýmsir þættir starfsins eru metnir þar sem fjölbreyttra gagna frá öllum hagsmunahópum er aflað. Mat á námi, framförum og árangri nemenda fer fram reglulega, kennarar ígrunda nám og kennslu í tengslum við þróunarverkefni og ársskýrslur og kannanir Skólapúlsins eru lagðar fyrir. Fyrir þremur árum voru sett markmið um ýmsa þætti skólastarfsins og að þeirri vinnu komu kennarar, nemendur og stjórnendur. Markmiðin hafa verið metin óformlega í starfsþróunarviðtölum og til stendur að meta þau formlega á næstunni. Í skólanum er brugðist við niðurstöðum sem sýna að umbóta er þörf og umbótaáætlun, sem unnin var út frá foreldrakönnun Skólapúlsins, er opinber.

Tækifæri til umbóta

- Matskerfi skólans þarf að lýsa í skólanámskrá, gera þarf áætlun til nokkurra ára, sem endurspeglar að helstu þættir starfsins eru metnir og einnig nákvæma áætlun fyrir skólaárið.
- Meta þarf markmið skólanámskrár og leiðir að þeim markvisst og reglubundið og skilgreina viðmið um árangur.
- Viðfangsefni innra mats þurfa að stýra gagnaöflun þannig að gagna sé aflað markvisst út frá þeim spurningum sem lagt er upp með.
- Virkja þarf alla hagsmunahópa í samræðum um áherslur og forgangs röðun í innra mati svo og um umbætur t.d. með matsteymi þar sem fulltrúar allra hagsmunahópa sitja.
- Gera þarf greinargerð um niðurstöður innra mats og birta á heimasíðu.
- Fjalla þarf um að hve miklu leyti markmið hafa náðst í greinargerð, greina styrkleika og tækifæri til umbóta út frá öllum niðurstöðum, gera áætlun um umbætur og birta á heimasíðu.
- Í umbótaáætlun þarf að tilgreina markvissar aðgerðir til umbóta, hvernig og hvenær meta á árangur þeirra aðgerða og fylgja þarf umbótunum kerfisbundið eftir.

Skólabragur

Styrkleikar

Skólabragur Flúðaskóla einkennist af ábyrgð allra í skólasamfélaginu. Skólinn hefur mótað heildstæða stefnu um jákvæðan skólabrag. Í starfsáætlun er gerð grein fyrir stefnu skólans ásamt leiðum til að viðhalda góðum skólabrag. Foreldrar eru jákvæðir gagnvart skólanum og meðvitaðir um hlutverk sitt til að móta góðan skólabrag. Ýmislegt í kennsluháttum og félagsstarfi skólans styður við góð samskipti, samvinnu, tillitssemi og samkennd. Í skólavísi er fjallað um mikilvægi þess að vinna með ýmsa þætti sem snerta líðan og jákvæðan skólabrag. Verkerlar eru til um viðbrögð þegar vísbendingar eru um að nemendum líði ekki vel. Ánægja er með mótuneyti skólans. Eineltisáætlun er til staðar og verið er að vinna að forvarnaráætlun.

Tækifæri til umbóta

- Vinna skipulega með gildi skólans og sýn og tengja betur við greinanámskrár.
- Kanna þarf markvisst og reglulega líðan og samskipti nemenda í skólanum.
- Gera betur grein fyrir hvernig unnið er í námsgreinunum með skipulögðum hætti að eflingu samkenndar, félagsfærni, sjálfstrausts og jákvæðrar sjálfsmyndar nemenda.
- Huga að því að allir hagsmunaaðilar eigi hlutdeild í endurskoðun skólareglna.
- Kynna og ræða skólareglur reglulega með starfsfólki, nemendum og foreldrum.

Frekari greining

Tafla 1 sýnir niðurstöður á þeim þáttum sem til skoðunar voru í ytra mati.

Litirnir sem notaður er í töflunni standa fyrir eftirfarandi kvarða:

- D → 1,0 – 1,5 = **rautt** – mikil umbótaþörf á flestum eða öllum þáttum. Óviðunandi verklag, uppfyllir ekki viðmið um gæðastarf á mörgum mikilvægum þáttum.
- C → 1,6 – 2,5 = **gult** – meiri veikleikar en styrkleikar. Viðunandi verklag, uppfyllir viðmið um gæðastarf að mörgu leyti, einhverjir mikilvægir þættir sem þarfnast úrbóta.
- B → 2,6 – 3,5 = **ljósgrænt** – meiri styrkleikar en veikleikar. Gott verklag, flestir þættir í samræmi við lýsingu á gæðastarfi.
- A → 3,6 – 4 = **grænt** – flestir eða allir þættir sterkir. Mjög gott verklag sem samræmist fyllilega lýsingu um gæðastarf.

| Stjórnun | | | Nám og kennsla | | | Innra mat | |
|---------------------------|------------------------------|---|--------------------------------|--------------------------|----------------------------|--|----------------------------------|
| Fagleg forysta | Stefnumótun og skipulag | Samskipti heimila og skóla | Nám og námsaðstæður | Þáttt. og ábyrgð nemenda | Námsaðlögun | Framkvæmd innra mats | Umbótastarf í kjölfar innra mats |
| Stjórnandinn sem leiðtogi | Starfsáætlun og skólanámskrá | Skólaráð, foreldrafélag | Inntak og árangur | Lýðræðisleg vinnubrögð | Nám við hæfi allra nemenda | Kerfisbundið og samofið daglegu skólastarfi | Opinbert |
| Stjórnun stofnunar | skóladagur nemenda | Þáttt. foreldra í skólastarfi og upplýsingamiðlun | Skipulag náms og náms-umhverfi | Ábyrgð og þátttaka | Stuðningur við nám | Markmiðsbundið | Umbótamiðað |
| Faglegt samstarf | Verklagsreglur og áætlanir | | Kennsluhættir og gæði kennslu | | | Byggir á traustum og fjölbreyttum upplýsingum | |
| Skólaþróun | | | Námshættir og námsvitund | | | Samstarfsm. og byggir á lýðræðislegum vinnubrögðum | |

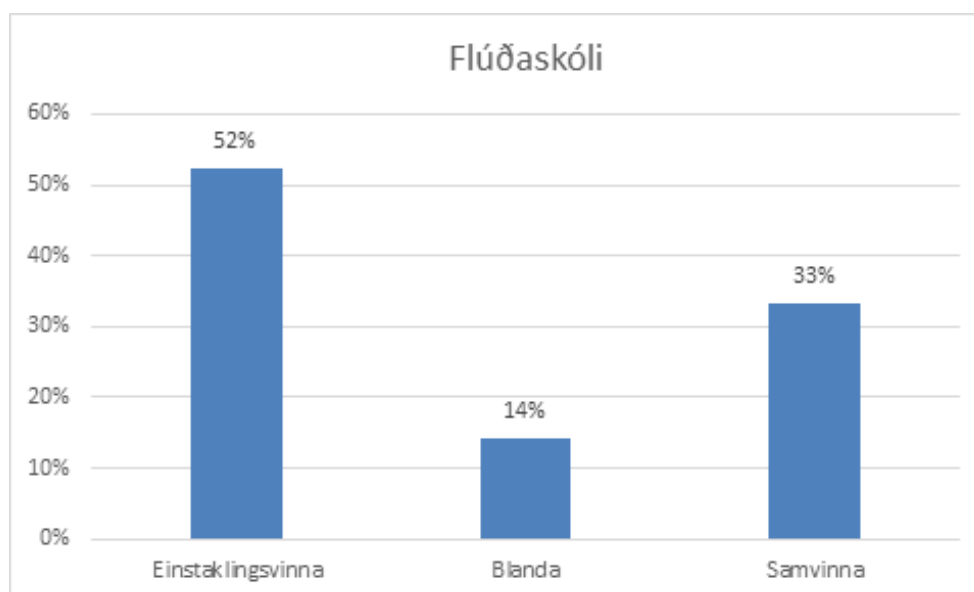
Tafla 1. Styrkleikar og veikleikar matsþátta

Greining kennslustunda

Matsmenn mátu 21 kennslustund þar sem flestar voru metnar góðar, ein var frábær, í fjórum var metið að einhverja þætti þyrfti að bæta og engin stund var metin óviðunandi.

Samvinna og einstaklingsvinna

Við skráningu á kennslustundum er litið til þess hvort nám nemenda sé markvisst skipulagt á þann hátt að nemendur vinna einir við hvers kyns verkefni eða hvort um samvinnu eða samræður um námið sé að ræða.



Mynd 1. Yfirlit yfir samvinnu og einstaklingsvinnu nemenda í metnum kennslustundum.

Nemendur vinna einir að námi sínu um helming námstímans sem matsmenn sáu í vettvangsathugunum.

Notkun upplýsingatækni

Nemendur eða hluti nemenda notaði upplýsingatækni í níu kennslustundum af 21 sem matsmenn heimsóttu. Kennarar nýttu upplýsingatækni að einhverju marki til kennslu í átta af þessum stundum.

Kennsluathafnir

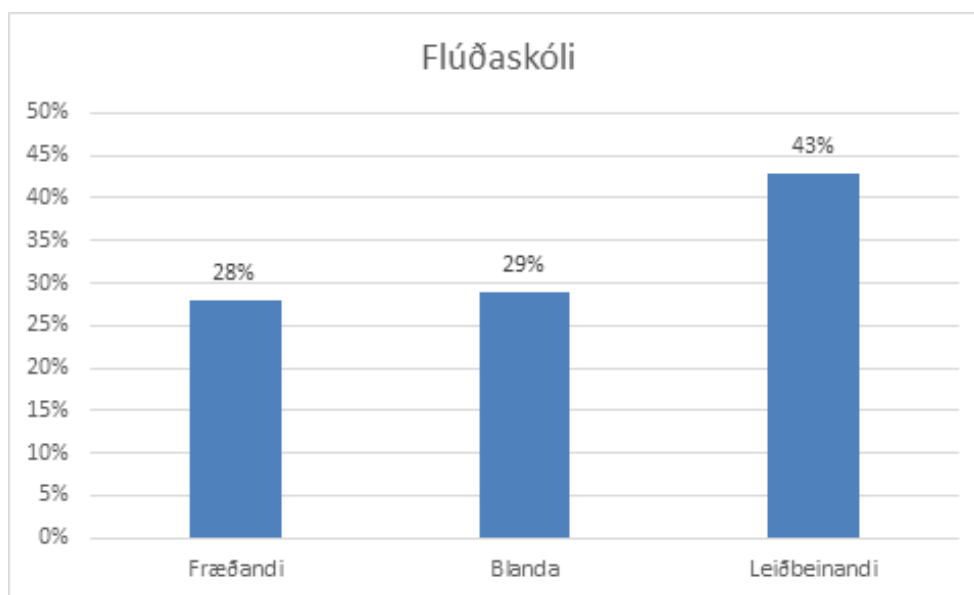
Kennsluáherslur kennara eru greindar í það sem kalla má fræðandi, leiðbeinandi eða blöndu af hvorutveggja. Fræðandi athafnir tengjast því sem kallað er bein yfirfærsla og leiðbeinandi kennsluathafnir eru oft tengdar hugtakinu hugsmíðahyggju eins og gert er í Hvítbók um umbætur í menntun.

Fræðari-bein kennsla

Kennarinn er fyrst og fremst í að miðla efni, staðreyndum og hugtökum. Kennsluathafnir eru að útskýra, sýna og spyrja. Ef spurt er þá eru það spurningar sem kalla oftast á eitt rétt svar. Vinna við verkefni og vinnubækur mótast af því að taka á móti staðreyndum og setja þær fram á ákveðinn hátt, ein þekkt lausn. Námsfnið er í forgrunni.

Leiðbeinandi-hugsmíðahyggja

Kennarinn stýrir framvindu kennslustunda en leggur áherslu á krefjandi spurningar og lausnaleit sem reynir á rökhusun nemenda (lýsa, leggja mat á, bera saman, draga ályktanir og/eða setja fram tilgátur) eða opin/skapandi viðfangsefni þar sem hægt er að velja úr nokkrum þekktum lausnum eða leggur áherslu á frumkvæði og ábyrgð nemenda með skipulagi á námsathöfnum þar sem engin lausn er fyrirfram þekkt. Áhersla er á námsferlið sem leið (og leiðir) til náms frekar en námsefnið einvörðungu. Nemandinn er í forgrunni og hann er virkur í að athuga, rannsaka og draga ályktanir. Áhugi nemenda og forvitni er driffjöður námsathafna. Kennarinn skapar námsaðstæður og tækifæri nemenda til þátttöku, hann sér um að bjargir séu til staðar og veitir endurgjöf meðan á námi stendur.

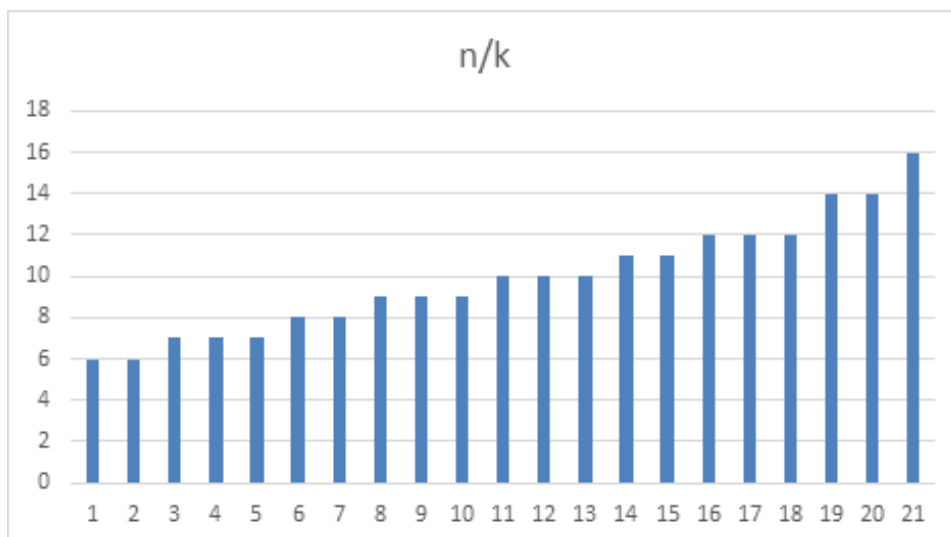


Mynd 2. Yfirlit yfir kennsluathafnir í metnum kennslustundum.

Kennslustundir í Flúðaskóla einkennast af því að nálægt helmingur þeirra er þannig að kennarinn er leiðbeinandi, það er undirbýr námsumhverfi sem hvetur til lausnaleitar og virkni nemenda. Bein kennsla þar sem kennarinn er í hlutverki fræðarans einkennir um þriðjung kennslustunda sem metnar voru og um þriðjungur er blanda af þessu hvorutveggja.

Hópastærð, fjöldi nemenda á kennara

Matsmenn skrá hve margir nemendur eru á hvern menntaðan kennara í hverri metinni kennslustund.



Mynd 3. Fjöldi nemenda í metnum kennslustundum á hvern kennara í almennri kennslu.

Skráð er hve margir nemendur eru á hvern menntaðan kennara í hverri metinni kennslustund. Y-ás myndarinnar sýnir fjölda nemenda og x-ás hverja metna kennslustund. Stund við sérkennslu er ekki tekin með.

| Matsblað kennslustundar | | Vettvangsathugun í kennslustund |
|---|---|---|
| Bekkur: | Dags./vikud.: | Kl. (upphaf og lok): |
| Námsgrein | Fjöldi nemenda í stundinni: | Nám byggir á: Samvinnu nemenda/ Einstaklingsvinnu/Blanda |
| Kennari/ar: | Fjöldi nemenda í sérúrræði utan stofu: | Nota nemendur UT við nám: J/N |
| Aðrir fullorðnir, fjöldi: | Kennsluáherslur: Fræðandi/ Leiðbeinandi/Blanda | Nota kennarar UT við kennslu; J/N |
| Matsþáttur: | Vísbendingar: | |
| Skipulag í skólastofunni/ kennsluaðstæður: | Námsgögn og umhverfi styðja við nám og kennslu allra nemenda. | |
| Framvinda kennslustundarinnar: | Kennslustundin er vel skipulögð, vel uppbyggð og tíminn vel nýttur. | |
| Markmið, mat og endurgjöf: | Kennslan byggir á faglegri þekkingu kennara. Markmið stundarinnar eru skýrt sett fram og kynnt nemendum. Viðmið um árangur eru sýnileg. Endurgjöf er leiðbeinandi, regluleg, markviss og leiðir til framfara. Námsmat er fjölbreytt. Nemendur þjálfast í sjálfsmati og taka þátt í að meta eigin árangur. | |
| Samskipti og samstarf: | Borin er virðing fyrir fjölbreytileika og mismunandi þörfum, hæfileikum og einkennum nemenda. Samskipti eru jákvæð og einkennast af virðingu. Nemendur koma vel fram og taka tillit til annarra. Samvinna og samstarf er markvisst þjálfað og notað. | |
| Kennsluaðferðir og vinnutilhögun: | Kennsla er skipulögð þannig að hún hæfi öllum nemendum. Nemendur hafa val um verkefni og verkefni eru krefjandi. Verkefni eru heildstæð og samþætt. Allir nemendur taka virkan þátt. Kennsluhættir og vinnubrögð eru fjölbreytt og hæfa verkefnum. Nemendur þjálfast í að vinna sjálfstætt, í samvinnu og að beita fjölbreyttum námsaðferðum. Nemendum er kennt að setja sér eigin markmið í námi. Nemendur nýta mismunandi leiðir til að afla sér þekkingar og leikni, m.a. upplýsinga- og samskiptatækni. Nemendur fá þjálfun í að koma sjónarmiðum sínum á framfæri. | |
| Námsaðlögun: | Kennsla er löguð að mati á stöðu nemenda. Verkefni eru krefjandi og í samræmi við námsmarkmið hvers og eins. Nám nemenda tekur mið af áhuga þeirra og hæfileikum. Nemendahópar vinna að mismunandi verkefnum með fjölbreyttum aðferðum. Nemendur geta valið sér námsaðferðir eftir viðfangsefni eða eigin námsstíl. | |
| Grunnþættir menntunar: | Læsi, sjálfbærni, heilbrigði og velferð, lýðræði og mannréttindi, jafnrétti, sköpun; eru þessir þættir sýnilegir í stundinni? | |
| Tvö atriði sem tókust vel eða voru vel gerð í stundinni og eitt sem má bæta. | | |

Heimildir

Aðalnámskrá grunnskóla: *almennur hluti*. (2011). Reykjavík: Mennta- og menningarmálaráðuneytið.

Aðalnámskrá grunnskóla: *greinasvið*. (2013). Reykjavík: Mennta- og menningarmálaráðuneytið.

Björk Ólafsdóttir. (2011). *Innra mat grunnskóla: leiðbeiningar og viðmið fyrir mat sveitarfélags á innra mati grunnskóla*. Reykjavík: Samband íslenskra sveitarfélaga.

Flúðaskóli: <http://www.fludaskoli.is/>

Hrunamannahreppur: <http://www.fludir.is/index.php>

Hrönn Pétursdóttir. (2007). *Sameiginleg framtíðarsýn fyrir grunnskólastarfið 2007-2020*. Reykjavík: Félag grunnskólakennara, Samband íslenskra sveitarfélaga og Skólastjórafélag Íslands.

Lög um grunnskóla, nr. 91/2008.

Menntamálaráðuneytið. 1997. Sjálfsmat skóla:

http://brunnur.stjr.is/mrn/utgafuskra/utgafa.nsf/xsp/.ibmmodres/domino/OpenAttachment/mrn/utgafuskra/utgafa.nsf/8F7A17F4C22D2832002576F00058D40C/Attachment/sjalfsm_skola_97.pdf

Reglugerð nr. 584/2010 um sérfræðipjónustu sveitarfélaga við leik- og grunnskóla og nemendaverndarráð í grunnskólum:

<http://www.reglugerd.is/interpro/dkm/WebGuard.nsf/key2/584-2010>

Reglugerð nr. 585/2010 um stuðning við nemendur með sérþarfir í grunnskóla:

<http://www.menntamalaraduneyti.is/frettir/allar-rettarheimildir/nr/5540>

Reglugerð nr. 897/2009 um miðlun og meðferð upplýsinga um nemendur í grunnskólum og rétt foreldra til aðgangs að upplýsingum um börn sín:

<http://www.reglugerd.is/reglugerdir/allar/nr/897-2009>

Reglugerð nr. 1000/2004 um aðgerðir gegn einelti á vinnustað:

http://www.reglugerd.is/reglugerdir/leit?_stern_SearchType=Reglugerd&_stern_number=1000&_stern_year=2004

Reglugerð nr. 1009/2015 um aðgerðir gegn einelti, kynferðislegri áreitni, kynbundinni áreitni og ofbeldi á vinnustöðum:

http://www.reglugerd.is/reglugerdir/leit?_stern_SearchType=Reglugerd&_stern_number=1009&_stern_year=2015

Reglugerð nr. 1040/2011 um ábyrgð og skyldur aðila skólasamfélagsins í grunnskólum:

<http://www.menntamalaraduneyti.is/frettir/Frettatilkynningar/nr/6347>

Reglugerð nr. 1157/2008 um skólaráð við grunnskóla:

<http://www.reglugerd.is/interpro/dkm/WebGuard.nsf/key2/1157-2008>

Skeiða- og Gnúpverjahreppur: <http://www.sudurland.is/skeida-og-gnupverjahreppur>

Skólabjónusta Árneshings: <http://arnesthing.is/skolathjonusta/>

Gögn um samræmd próf unnin úr gagnagrunni Menntamálastofnunar.

