

HÁSKÓLINN Í REYKJAVÍK

ÁRSSKÝRSLA 2005



HÁSKÓLINN Í REYKJAVÍK
REYKJAVÍK UNIVERSITY



EFNISYFIRLIT

	BLS.
HLUTVERK, FRAMTÍÐARSÝN, LEIÐARLJÓS	3
ÁVARP REKTORS	4
HÁSKÓLARÁÐ	6
SKIPULAG HR	6
TÆKNI- OG VERKFRÆÐIDEILD	7
VIÐSKIPTAÐEILD	8
KENNSLUFRÆÐI- OG LÝÐHEILSUÐEILD	11
LAGAÐEILD	12
BÓKASAFN OG UPPLÝSINGAÞJÓNUSTA HR	14
NÝSKÖPUNAR- OG ÞRÓUNARVIÐ	14
NÁMSRÁÐGJÖF OG ALÞJÓÐASKRIFSTOFA	15
REKSTUR OG EFNAHAGUR	16
HAGNÝT TÖLFRÆÐI UM HR FYRIR	
SAMRUNA: FYRRI HLUTI 2005	18
HAGNÝT TÖLFRÆÐI UM HR EFTIR	
SAMRUNA: SEINNI HLUTI 2005	20
STARFSFÓLK	22
HÚSNÆÐISMÁL	23
GÆÐAMAT	24



HÁSKÓLINN Í REYKJAVÍK
REYKJAVÍK UNIVERSITY

Útgefandi:
Háskólinn í Reykjavík
Ofanleiti 2, 103 Reykjavík
Höfðabakka 9, 110 Reykjavík

Hönnun, umbrot, prentun: Oddi





HÁSKÓLINN Í REYKJAVÍK

HLUTVERK, FRAMTÍÐARSÝN, LEIÐARLJÓS

Hlutverk Háskólans í Reykjavík (HR) er að efla samkeppnishæfni atvinnulífsins.

Framtíðarsýn HR er að vera alþjóðlegur háskóli þekktur fyrir framúrskarandi kennslu, öflugar rannsóknir og sterk tengsl við atvinnulíf og samfélag.

Í HR eru nemendur þjálfaðir í að vera gerendur, greinendur og gagnrýnendur með skapandi hugsun og búa sig þannig undir frekara nám, að skapa fyrirtæki og störf, að taka forystu í atvinnulífi og samfélagi og að eiga farsælt líf.

Leiðarljós HR eru nýsköpun, tækniþróun, samstarf og alþjóðasamskipti:

Nýsköpun

Til að viðhalda og auka velsæld á Íslandi þarf nýsköpunar- og frumkvöðlastarf að njóta sín í menntun og rannsóknnum á háskólastigi. Áhersla á nýsköpun nær yfir öll fræðasvið HR. Við viljum að útskrifaðir nemendur kunni að búa til fyrirtæki og skapa störf, og við viljum hlúa að nýsköpun í íslensku atvinnulífi.

Tækniþróun

Til að byggja upp frekari hátækniíðnað á Íslandi þarf að efla tækni- og verkfræðimenntun. Auk þess eru rannsóknir í tækni-

og verkfræði gríðarlega mikilvægar fyrir áframhaldandi nýsköpun og uppbyggingu atvinnulífs. Tækniþróun vísar líka til innra starfs HR þar sem rafrænir verkferlar eru notendavænir og tækninýting er til fyrirmyndar.

Samstarf

Þverfagleg samvinna og öflugt samstarf milli fræðimanna, stúdenta, stjórnenda og starfsmanna HR eru lykilþættir til að skapa frjótt umhverfi háskólamenntunar á 21. öldinni. Einnig vísar leiðarljósið til samstarfs við fyrirtæki, háskóla, stofnanir og fræðimenn hér á landi og um allan heim.

Alþjóðasamskipti

Aukin alþjóðasamskipti þjóða, stofnana, fyrirtækja og einstaklinga þurfa að endurspeglast í háskólamenntun og rannsóknnum. Þróun í vísindum, menningu, listum og viðskiptum byggja orðið í vaxandi mæli á alþjóðasamstarfi. Nýr háskóli þarf að vera í völdtæku alþjóðlegu samstarfi við erlenda háskóla, fræðimenn og nemendur, auk þess að huga að útflutningi menntunar.



ÁVARP REKTORS

Í Háskólanum í Reykjavík er einstakur metnaður og kraftur sem einkennist af nýsköpun, snerpu, áræðni, sjálfstrausti og virðingu. Í umhverfinu er skapandi starfsandi sem nemendur og starfsmenn skólans upplifa og tala um.

Framtíðarsýn HR er að verða alþjóðlegur háskóli viðurkenndur fyrir framúrskarandi kennslu, öflugar rannsóknir og sterk tengsl við atvinnulíf og samfélag. Til að svo megi verða sóttum við í smiðjur valdra háskóla sem skara fram úr í Evrópu og Norður-Ameríku og lærdum af þeim bestu. HR er í víðtæku alþjóðlegu samstarfi við erlenda fræðimenn, háskóla og rannsóknarstofnanir. Kennsluhættir eru fjölbreyttir og nú þegar starfa tíu rannsóknarstofnanir við skólann. HR rekur markvissa þjónustu við atvinnulífið, m.a. með starfsemi Stjórnendaskóla HR og Símenntar HR.

Starfsmannastefna skólans nær til stúdenta jafnt sem starfsmanna. Við viljum að allir stúdentar og starfsmenn í Háskólanum í Reykjavík hlakki til að koma í skólann til að geta lagt sig fram. Inntak námsins skiptir þar mestu en einnig nýtum við áhrifaríkar kennsluaðferðir sem skapa lifandi áhuga á viðfangsefninu, m.a. er lögð áhersla á frumkvæði, samstarf og hagnýt verkefni í tengslum við atvinnulífið. Við höfum framúrskarandi kennara, öflug rannsóknarsetur, sterk tengsl við atvinnulífið og aðstaðan er til fyrirmyndar. Ég óska þess og trúu því að starfsemi HR muni verða stúdentum, starfsmönnum, atvinnulífi og samfélagi til farsældar.

Á fyrri hluta ársins 2005 var unnið að undirbúningi samruna HR og Tækniháskóla Íslands (THÍ). Lögformlegur samruni átti

sér stað þann 1. júlí 2005 og tók þá nýr háskóli, Háskólinn í Reykjavík til starfa. Eigendur nýs sameinaðs HR, Viðskiptaráð Íslands (90%), Samtök iðnaðarins (6,7%) og Samtök atvinnulífsins (3,3%) skipuðu fulltrúa sína í Háskólaráð HR og settu skólanum skipulagsskrá. Menntamálaráðherra afhenti nýjum háskóla starfsleyfi við skólasetningu þann 19. ágúst 2005.

Sameining HR og THÍ þann 1. júlí 2005 var stórviðburður í íslenskri menntasögu, þá sameinuðust einkarekinn háskóli og ríkisrekinn háskóli fyrir tilstuðlan Þorgerðar Katrínar Gunnarsdóttur menntamálaráðherra. Hugmyndin að samruna háskólanna var kynnt forsvarsmönnum HR í lok júní 2004 og var henni vel tekið. Undirbúningur samrunans hófst þegar í stað og var sá undirbúningur margþættur eins og gefur að skilja. Meðal annars þurfti Alþingi að afnema lög um Tækniháskóla Íslands frá árinu 2001 til þess að af samruna gæti orðið. Einnig var skipulagt ferli til að ræða við hagsmunaaðila, kynna áform um nýjan sameinaðan háskóla, undirbúa ýmsar tæknilegar breytingar og svo mætti lengi telja. Árið 2005 var því afar krefjandi fyrir alla þá sem að málinu komu, yfirvöld menntamála, eigendur skólans, stjórnendur, starfsmenn og stúdentar.

Nýr sameinaður háskóli, Háskólinn í Reykjavík (HR), hefur kraft og metnað til að bera sig saman við bestu háskóla heims hvort sem lítið er til kennslu, rannsókna eða tengsla við atvinnulíf og samfélag. HR er háskóli atvinnulífsins, hlutverk hans er að efla samkeppnishæfni atvinnulífs og styrkja samfélagið með nýsköpun, tækniþróun, samstarf og alþjóðasamskipti að leiðarljósi. Skólaárið 2005-2006 hófst starfsemi nýja háskólans af miklum krafti í fjórum deildum; viðskiptadeild, lagadeild,

kennslufræði- og lýðheilsudeild og tækni- og verkfræðideild. Í kjölfar sameiningar HR og THÍ varð til ný tækni- og verkfræðideild HR, þar er boðið upp á fjölmargar námsbrautir í tölvunarfræði, tæknifræði og verkfræði, m.a. heilbrigðisverkfræði og fjármálaverkfræði, auk frumgreinasviðs. Á sama tíma leit dagsins ljós ný kennslufræði- og lýðheilsudeild sem mun m.a. beita sér fyrir því að styrkja stærðfræði- og raungreinakennslu í grunn- og framhaldsskólum á Íslandi. Innan deildarinnar er þar að auki boðið upp á grunnháskólanám í íþróttافرæði og meistaranám í lýðheilsufræði. Á skólaárinu 2005-2006 bauð lagadeild HR í fyrsta sinn upp á meistaranám og í viðskiptadeild hófst nýtt meistaranám, annars vegar í reiknishaldi og endurskoðun og hins vegar í fjármálum fyrirtækja.

Í ljósi hlutverks háskólans, að efla samkeppnishæfni atvinnulífsins, viljum við að allir stúdentar sem útskrifast úr HR kunni að búa til fyrirtæki og skapa störf. Með öflugum námsframboði og rannsóknarstarfi viljum við leggja okkar af mörkum til uppbyggingar hátækniönaðar á Íslandi, auk þess viljum við hlúa að þekkingar- og nýsköpunarsamfélagi framtíðar sem mun nærast af virkjun hugvits og beislun sköpunarkraftsins sem býr í okkur öllum.

Ég vil nota tækifærið og þakka öllum þeim sem komu að samruna HR og THÍ. Sérstaklega þakka ég nemendum skólaanna sem stofnuðu nýtt sameiginlegt félag stúdenta í HR fyrir samruna og áttu veigamikinn þátt í að samrunastarfið varð

svo farsælt sem raun ber vitni. Einnig þakka ég starfsmönnum skólans fyrir ómetanlegt starf í þágu HR, starfsmenn lögðu mikið af mörkum til að tryggja að vel tækist til undir leiðarljósum samrunans sem voru:

- a) að búa til háskóla á heimsmælikvarða,
- b) að öll erum við á sama báti,
- c) einfaldleiki,
- d) skemmtilegt og árangursríkt samrunastarf.

Við samrunann voru ofangreindir þættir nýttir til að varða veginn en auk þess var verkefninu tvískipt, annars vegar voru tæknileg atriði sem tengdust tæknilegum útfærsluatriðum og kerfismálum og hins vegar mannleg atriði sem tengdust starfsmönnum og nemendum. Meðvitað var ráðist hratt og markvisst í breytingar á tæknilegu þáttunum og þeim lokið að mestu á árinu. Breytingar sem tengjast mannlegum þáttum, svo sem fyrirtækjameningu, venjum, siðum og starfi fólks, taka lengri tíma og halda áfram að þróast á næstu misserum.

*Dr. Guðfinna S. Bjarnadóttir,
rektor Háskólans í Reykjavík.*



HÁSKÓLARÁÐ

Stjórn Viðskiptaráðs Íslands, Samtaka atvinnulífsins og Samtaka iðnaðarins skipa fulltrúa í háskólaráð HR. Háskólaráð HR markar stefnu skólans, ákveður stofnun nýrra deilda, ákvarðar inntökuskilyrði og meginstarfstílhögun. Jafnframt ákveður það skólagjöld. Háskólaráð hefur stöðugt eftirlit með rekstri háskólans, bókhaldi og meðferð á fjármunum hans, þ.m.t. sjóðum þeim, er háskólanum tilheyrja. Háskólaráð staðfestir rekstrar- og fjárfestingaráætlun fyrir skólann og ársreikning hans.



Háskólaráð HR var þannig skipað á seinnihluta ársins 2004:

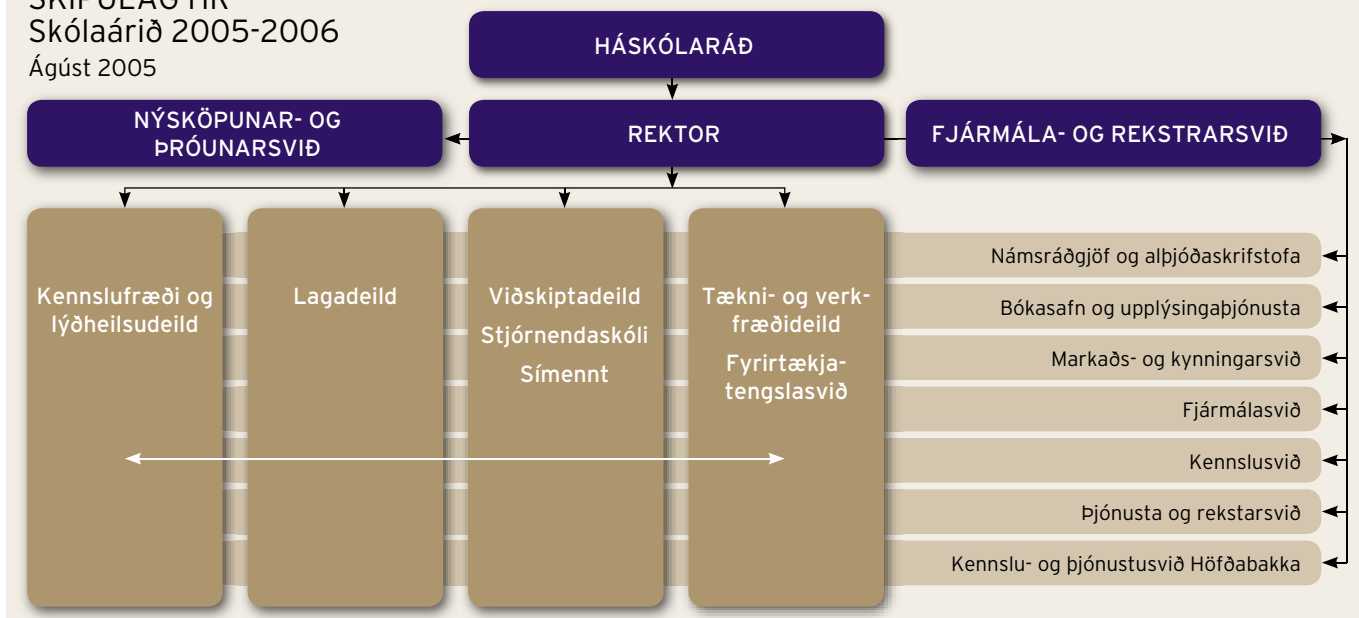
- Sverrir Sverrisson, formaður
- Sigurður B. Stefánsson
- Ásdís Halla Bragadóttir
- Jón Sigurðsson
- Svanbjörn Thoroddsen



Háskólaráð nýs sameinaðs háskóla, 7 í aðalstjórn og 3 varamenn:

- | | |
|------------------------------|---------------------------|
| Sverrir Sverrisson, formaður | Jón Ágúst Þorsteinsson |
| Ásdís Halla Bragadóttir | Katrín Pétursdóttir |
| Elvar Aðalsteinsson | Kristín S. Hjalmtýsdóttir |
| Finnur Geirsson | Sjöfn Sigurgísladóttir |
| Guðný Káradóttir | |
| Jón Sigurðsson | |

SKIPULAG HR Skólaárið 2005-2006 Ágúst 2005





TÆKNI- OG VERKFRÆÐIDEILD

Helsta hlutverk tækni- og verkfræðideildar er að veita afburða háskólamenntun fyrir tæknifólk og stjórnendur framtíðarinnar í iðnfræði, tæknifræði, tölvunarfræði og verkfræði, stunda rannsóknir og sinna nýsköpunar- og þróunarstarfi. Að auki stefnir tækni- og verkfræðideild að því að bjóða upp á fjölbreytta möguleika á sérhæfðri símenntun.

Kennsla og gráður

Tækni- og verkfræðideild byggir á grunni Tækniháskóla Íslands (iðnfræði, tæknifræði, lífeindafræði, geislafræði og frumgreina) og tölvunarfræðideildar HR og varð til við samruna háskólanna 1. júlí 2005. Samtímis var hafinn undirbúningur að kennslu í verkfræði og hófst hún haustið 2005. Sú ákvörðun var tekin við skipulag deildarinnar að byggja upp tæknifræði og verkfræði sem tvær sjálfstæðar greinar. Með því móti á að tryggja að sérkenni þessara tveggja greina haldist, samtímis því að boðið verður upp á framhaldsnám í samræmi við vaxandi kröfur um aukna sérhæfingu innan hvorrar greinar um sig. Tölvunarfræðin hélt einnig sérstöðu sinni og breidd og frumgreinar voru kenndar áfram innan tækni- og verkfræðideildar til að undirbúa nemendur sem hyggja á háskólanám innan deildarinnar.

Tækni- og verkfræðideild skiptist í sjö fagsvið og kennt var til BSc-prófs í 13 greinum innan hennar: Geislafræði, lífeindafræði, tæknifræði, tölvunarfræði og verkfræði og í 4 greinum til diplómanáms innan iðnfræði og tölvunarfræði. Auk þess var kennt til MSc-prófs í byggingartæknifræði, byggingarverkfræði og tölvunarfræði. Kennsla í MSc-námi í tölvunarfræði hófst haustið 2003. Deildin hefur boðið upp á 2ja ára (60 einingar) framhaldsnám í tölvunarfræði til MSc-gráðu síðan og er það fyrirmynd uppbyggingar MSc-náms á öðrum sviðum. Hægt er taka námið annaðhvort með rannsóknar- eða námskeiðaáherslu. Í meistaranámi með rannsóknaráherslu er fyrra árið byggt upp með námskeiðum á framhaldsstigi, en seinna árið er helgað umfangsmiklu rannsóknarverkefni. Í meistaranámi með námskeiðaáherslu eru fyrstu þrjár annirnar helgaðar námskeiðum, en sú síðasta lokaverkefni. Hægt er að taka meistaranám með námskeiðaáherslu í hlutanámi. Fyrsta meistaraörnin í tölvunarfræði fór fram sumarið 2005. Frekara MSc-nám er í undirbúningi í flestum greinum tæknifræði og verkfræði.

Rafræn kennsla er í þróun innan tækni- og verkfræðideildar og er lengst komin í iðnfræði og tölvunarfræði en þar stunda um 250 nemendur rafrænt háskólanám samhliða vinnu.

Rannsóknir

Rannsóknir voru mikilvægur þáttur í starfsemi deildarinnar sem undirstaða kennslu og sjálfstæðrar þekkingarleitar. Fyrir atvinnulífið eru rannsóknir forsenda áframhaldandi uppbyggingar hátækni og nauðsynlegar til að tryggja að íslensk fyrirtæki hafi yfir að ráða nýjustu tækni, bestu aðferðum og hæfum sérfræðingum.

Innan tækni- og verkfræðideildar eru 5 rannsóknarsetur: Gervigreindarsetur, Gagnasetur, Netsetur, Þekkingarsetur í fræðilegri tölvunarfræði og Tungutæknisetur. Tvö síðastnefndu eru starfrækt í samstarfi við Háskóla Íslands. Rannsóknarstarf í tækni- og verkfræðideild er unnið í samstarfi við fyrirtæki og stofnanir hér á landi og erlendis.

Auk rannsóknarvinnu innan rannsóknarsetra stunda einstakir kennara rannsóknir í deildinni.

Fjöldi birtra greina og bókarkafla í tækni- og verkfræðideild árið 2005 var um 53 og fengu kennarar deildarinnar um 52 milljónir króna í styrki til rannsókna úr innlendum og erlendum sjóðum.

Tengsl við atvinnulíf

Tækni- og verkfræðideild leggur ríka áherslu á að byggja upp og efla tengsl við atvinnulíf.

Flest lokaverkefni nemenda voru unnin í samstarfi við fyrirtæki og stofnanir, rannsóknarstarf var gjarnan unnið í samstarfi við fyrirtæki og stofnanir og sérstök símenntunarnámskeið voru haldin í samstarfi við fyrirtæki og stofnanir.

Auk fastra kennara deildarinnar leggur umtalsverður fjöldi stundakennara úr atvinnulífinu krafta sína fram til kennslu.



Kennsla og gráður

Í viðskiptadeild var bæði kennt í grunnnámi til BS-prófs og í framhaldsnámi til meistaraþrófs, MSc og MBA, árið 2005. Segja má að á seinni hluta ársins hafi verið þrenns konar BSc-próf í viðskiptafræði við skólann. Í fyrsta lagi var almennt viðskiptafræðinám sem hófst með gamla HR. Þar er hvorki sérhæfing né sérstök áherslusvið ef frá er skilið að nemendur gátu tekið 15 einingar í lögfræði eða 15 einingar í tölvunarfræði ofan á 75 einingar í viðskiptafræði (kennt í Ofanleitisútbúi). Í öðru lagi var viðskiptafræðinám sem stendur á grunni Tækniháskólans, en þar er sérhæfing í alþjóðamarkaðsfræði eða vörustjórnun (kennt í Höfðabakkaútbúi). Hvort tveggja rennur sitt skeið á enda þegar núverandi nemendur í því námi hafa útskrifast.

Í þriðja lagi hófu nýir nemendur nám í viðskiptafræði haustið 2005 eftir nýrri námskrá þar sem áherslusvið eru sex, til viðbótar við áherslu í lögfræði og tölvunarfræði:

- Alþjóðaviðskipti og tungumál
- Fjármál
- Hagfræði
- Markaðsfræði
- Stjórnun
- Vöru- og rekstrarstjórnun

Nýjum nemendum í BSc-námi var kennt í útibúi skólans í Ofanleiti.

BSc-námið má sækja annars vegar í hefðbundnum dagskóla, þar sem kennt er mest á morgnana og svo fram eftir degi, og hins vegar síðdegis í svonefndu háskólanámi með vinnu (HMV). Það síðarnefnda er ætlað fólki sem er í starfi, en kennsla er á milli kl. 16 og 20 og dæmigerður nemandi tekur þrjú námskeið á önn, í stað fimm í dagskóla. Þá áttu nemendur í HMV-náminu kost á að sækja námskeið á þremur sumarönnum.

Þrenns konar nám var til MSc-prófs á árinu 2005, þ.e. reikningshald og endurskoðun, fjármál fyrirtækja og fjárfestingarstjórnun. Fjárfestingarstjórnun var fyrst kennd haustið 2004, en fjármál fyrirtækja og reikningshald og endurskoðun voru í fyrsta sinn kennd haustið 2005. Reikningshald og endurskoðun er tveggja ára nám eða fjórar annir en fjármál fyrirtækja er þriggja til fjögurra anna nám. Þá var kennt til MBA-

VIÐSKIPTAÐEILD

prófs, en það hefur verið gert í nokkur ár við viðskiptadeild. Þetta er fjögurra anna lotunám, svonefnt Executive MBA. Mikill meirihluti kennara í MBA-náminu og fjármálanáminu voru útlendir árið 2005, en í reikningshaldi og endurskoðun voru flestir kennaranna Íslenskir.

Rannsóknir

Í viðskiptadeild er starfrækt ein rannsóknarstofnun sem nefnist Rannsóknarmiðstöð í nýsköpunar- og frumkvöðlafræðum. Hlutverk hennar er að efla hæfni atvinnulífsins til nýsköpunar og frumkvöðlastarfsemi. Meðal helstu verkefna eru hin alþjóðlega Global Entrepreneurship Monitor (GEM) rannsókn, sem felst í að mæla og greina frumkvöðlastarfsemi og umhverfi hennar á Íslandi samanborið við aðrar þjóðir; og langtímarannsókn á stofnun, vexti og viðgangi nýrra tæknifyrirtækja.

Á vegum deildarinnar er unnið að stórra alþjóðlegri langtímarannsókn undir merkjum Cranfield Network on International Human Resource Management (CRANET). Markmið þessa verkefnis er að skoða aðferðir og vinnubrögð í mannaauðsstjórnun, samanborið við aðrar þjóðir, og greina áhrif þeirra aðferða á árangur fyrirtækja og stofnana.

Þá sinna margir kennarar við deildina rannsóknum fyrir utan rannsóknarmiðstöðina og CRANET-verkefnið. Fjöldi birtra greina og bókarkafla í viðskiptadeild árið 2005 var 19. Þá fengu kennarar deildarinnar 41 milljón króna í styrki til rannsókna, þar af voru 30 milljónir til útgáfu á spænsk-Íslenskri og Íslensk-spænskri orðabók.

Tengsl við atvinnulíf

Viðskiptadeild ræktaði tengsl við atvinnulífið árið 2005 meðal annars með rekstri Stjórnendaskólans og Símenntar. Stjórnendaskólinn býður upp á ýmiss konar kennslu fyrir stjórnendur í atvinnulífi og í opinbera geiranum. Símennt á hinn bóginn heldur opin námskeið fyrir almenning og bæði opin námskeið og sérsniðin fyrir sérfræðinga í fyrirtækjum. Þá fá nemendur tækifæri til að vinna verkefni í fyrirtækjum í nokkrum námskeiðum við deildina og nokkrir kennarar sitja í stjórnnum fyrirtækja eða sinna ráðgjöf.

Símennt HR

Frá og með 1. janúar 2005 varð Símennt HR ný rekstrareining innan viðskiptadeildar, en verkefni Símenntar höfðu fram til þessa verið innan Stjórnendaskólans. Hlutverk Símenntar er að bjóða upp á opin og sérsniðin námskeið og voru yfir 60 námskeið í boði á árinu. Ásamt þeim fjölda einstaklinga sem sækja námskeið Símenntar HR á eigin vegum, starfaði Símennt á árinu 2005 með öflugum og framsæknum fyrirtækjum og stofnunum í íslensku atvinnulífi, sem markvisst efla fræðslu starfsmanna og viðskiptavina sinna. Þar ber að nefna Sparisjóðina, Sjóvá, Þróunarsamvinnustofnun Íslands, Íslandsbanka, Actavis Group, KB-banka og Félag Íslenskra stórkaupmanna, svo nokkur séu nefnd.

Stjórnendaskóli HR

Árið 2005 var sjötta starfsár Stjórnendaskóla Háskólans í Reykjavík. Að vanda voru viðfangsefni Stjórnendaskólans margvísleg. Hæst ber fjöldamörg verkefni sem unnin voru fyrir rúmlega 30 íslensk og erlend fyrirtæki og stofnanir, allt frá vinnustofum sniðnum að sértækum viðfangsefnum í þeirra rekstri yfir í lengri og styttri þjálfunarnámskeið á sviði stjórnunar. Að auki stóð Stjórnendaskóli HR fyrir fjölmörgum opnum námskeiðum og viðburðum á borð við námskeiðsraðir í fjármálum, forystu og verkefnastjórnun, fjarráðstefnu með heimspekkum fyrirlesurum og námsbrautir fyrir sérhópa í íslensku atvinnulífi. Sem dæmi um hið síðastnefnda má nefna nokkurra vikna nám sem sérstaklega var hannað með hliðsjón af þörfum stjórnenda í íslenskum sjávarútvegsfyrirtækjum (í samstarfi við LÍÚ og Íslandsbanka). Á komandi árum mun Stjórnendaskóli HR halda áfram að starfa með fyrirtækjum og stofnunum við að efla færni stjórnenda, íslensku atvinnulífi til hagsbóta.



KENNSLUFRÆÐI-OG LÝÐHEILSUDEILD

Kennsla og gráður

Kennslufræði- og lýðheilsudeild tók til starfa við Háskólann í Reykjavík haustið 2005. Stofnun deildarinnar opnaði nýja og metnaðarfulla sýn á menntun kennara og annars fagfólks, sem sinnir þekkingu og þroska barna og ungmenna. Árið 2005 bauð deildin upp á ferns konar námsmöguleika.

Í fyrsta lagi meistaranám fyrir verðandi kennara (M.Ed. í stærðfræði og kennslufræðum) sem vilja verða framúrskarandi í kennslu stærðfræði og raungreina.

Í öðru lagi meistaranám í lýðheilsufræðum (M.P.H. í lýðheilsufræðum), fyrir fólk sem vill vinna að stjórnun og stefnu-mótun innan stofnana og fyrirtækja sem fást við málefni barna og ungmenna, svo og þá sem hyggjast vinna með börnum og ungmönnum í skipulögðu starfi á vettvangi.

Í þriðja lagi meistaranám fyrir verðandi kennara (M.Ed. í lýðheilsu- og kennslufræðum) sem vilja leggja áherslu á lýðheilsu í starfi sínu innan skóla.

Í fjórða lagi var boðið upp á grunnám fyrir verðandi íþróttakennara (B.Ed. í íþróttufræði), í samstarfi við Íþróttakademíuna í Reykjanesbæ, þar sem lögð er áhersla á íþróttir sem mikilvægan þátt í forvarnarstarfi.

Náminu er ætlað að höfða bæði til þeirra sem vilja afla sér kennsluréttinda til að vinna innan skólakerfisins og til þeirra sem vilja vinna að velferð barna og ungmenna í samfélaginu, svo sem í félags- og heilbrigðisþjónustu.

Deildin var mótuð og skipulögð af miklum metnaði í samstarfi við bandaríska háskóla í fremstu röð á sviði kennaramenntunar og lýðheilsu: Columbia háskóla í New York og Penn State háskóla í Pennsylvaníu. Prófessorar frá þessum háskól-

um í lýðheilsufræðum, kennslufræðum og stærðfræðimenntun voru á meðal þeirra sem kenndu við deildina.

Framtíðarsýn deildarinnar er að verða framúrskarandi kennslu- og rannsóknarsetur þar sem nemendur hljóta fyrsta flokks fagmenntun. Áhersla verður lögð á rannsóknarmiðað nám. Nemendur vinna raunhæf og krefjandi verkefni og hljóta jafnframt þjálfun til forystu og stjórnunar á sviði kennslu og lýðheilsu.

Rannsóknir

Við deildina er starfrækt rannsóknarmiðstöðin Rannsóknir og greining sem hefur um árábil unnið að rannsóknnum á áhættu- og frávikshæðun barna og unglinga. Undanfarið ár hefur rannsóknarfólk deildarinnar einnig unnið að rannsóknnum á velferð og menntun barna og unglinga og er ætlunin að byggja ofan á þann grunn sem Rannsóknir og greining koma með inn í starf hennar. Rannsóknir og greining gaf út margar skýrslur fyrir menntamálaráðuneytið og aðrar stofnanir.

Fjöldi birtra greina og bókarkafla í kennslufræði- og lýðheilsudeild árið 2005 var 18. Þá fengu kennarar deildarinnar 2 milljónir króna í styrki til rannsókna.

Tengsl við atvinnulíf

Hluti námsins er skipulagður í öfluglu starfsnámi undir leiðsögn leiðbeinanda frá HR í samstarfi við reynda kennara úr grunn- og framhaldsskólum. Þá gefst nemendum kostur á að vinna verkefni í samstarfi við fyrirtæki, stofnanir, aðrar deildir HR og erlenda háskóla.



Kennsla og gráður

Við lagadeild Háskólans í Reykjavík var kennt bæði grunnnám til BA-gráðu og framhaldsnám til meistaragráðu (ML) árið 2005. Í grunnnáminu er lögð höfuðáhersla á að veita nemendum trausta undirstöðu í aðferðafræði og yfirgripsmikla þekkingu í öðrum höfuðgreinum lögfræðinnar.

Allir nemendur sem hefja nám við lagadeild HR byrja á 3ja ára (90 einingar) grunnnámi til BA-gráðu. Kennsla fer að hluta fram í fyrirlesturum og raunhæfum verkefnum en einnig í formi vinnu- og umræðufunda.

Meistaránám hófst við lagadeild HR haustið 2005. Nú gefst nemendum kostur á tveggja ára (60 einingar) framhaldsnámi til meistaraprófs í lögfræði, ML. Skipulag námsins einkennist af miklu persónulegu vali um áherslur og námsleiðir og gefur m.a. möguleika á sérhæfingu innan lögfræðinnar og samþættingu við aðrar háskólagreinar en lögfræði.

Það er nýjung á Íslandi að hægt sé að ljúka meistaránámi í lögfræði þótt nemandi hafi ekki lokið grunnnámi í lögfræði heldur í annarri háskólagrein, t.d. viðskiptafræði, hagfræði, stjórn málafræði, tæknifræði eða sagnfræði svo nokkur dæmi séu nefnd. Í tilvikum sem þessum leiðir meistaraprófið ekki til fullnaðarprófs í lögfræði.

Þeir sem ljúka meistaránámi við deildina að undangengnu grunnnámi í lögfræði og a.m.k. 120 einingum í lögfræðigreinum, teljast hafa lokið fullnaðarprófi í lögfræði og uppfylla því almenn menntunarskilyrði til að gegna störfum dómara og málflytjenda. Meistaránámið miðar að sérhæfingu og er rannsóknartengt. Einn megintilgangur þess er að hvetja nemendur og þjálfar til greinandi og gagnrýnninnar hugsunar og vísindalegra vinnubragða á grundvelli einstaklingsbundinnar námsáætlunar. Fjöldi námskeiða var í boði innan meistaránámsins en sérstök áhersla var lögð á að bjóða námskeið og málstofur á sviði:

- a) Alþjóðalaga og alþjóðaviðskipta.
- b) Dómstóla og málflutnings.
- c) Fjármunaréttar.

Rannsóknir

Fjöldi birtra greina og bókarkafla í lagadeild árið 2005 var 10. Þá fengu kennarar deildarinnar rúmlega 3,5 milljónir króna í styrki til rannsókna.

Við lagadeild HR voru starfræktar þrjár rannsóknarstofnanir; Evrópuréttarstofnun HR, Rannsóknarstofnun HR í fjármálaþjónustu og Rannsóknarstofnun í Auðlindarétti. Ennfremur er Miðstöð Evrópuupplýsinga starfrækt við lagadeildina. Nemendum gafst kostur á að starfa við þessar stofnanir, m.a. í tengslum við rannsóknarverkefni kennara og eigin rannsóknarverkefni.

Evrópuréttarstofnun HR (EHR)

Markmið EHR er að auka rannsóknir á sviði Evrópuréttar hér á landi og stuðla að faglegri umræðu um stöðu Íslands í samfélagi Evrópuþjóða. Meginhlutverk stofnunarinnar er að efla tengsl rannsókna og kennslu á sviði Evrópuréttar og Evrópumála, einkum með þátttöku nemenda í rannsóknarvinnu við stofnunina. EHR veitir því nemendum í framhaldsnámi faglegan stuðning og aðstöðu til eigin rannsókna.

Rannsóknarstofnun HR í fjármálaþjónustu. Markmið Rannsóknarstofnunar HR í fjármálaþjónustu er að vera vettvangur rannsókna og umræðu á sviði löggjafar um slíka þjónustu, í því skyni að efla þekkingu og áhuga á sviðinu og styrkja samkeppnishæfni íslensks atvinnulífs. Hlutverk stofnunarinnar er að efla rannsóknir og kennslu í fjármálaþjónusturétti, auka samstarf við innlenda og erlenda rannsóknaraðila, gefa út og kynna niðurstöður rannsókna og annars fræðsluefnis, auk þess að veita fræðslu og ráðgjöf um fjármálaþjónustulöggjöf.

Rannsóknarstofnun í auðlindarétti. Stofnuninni er ætlað að vera vettvangur fyrir fræðilegar rannsóknir á réttarreglum sem varða hagnýtingu og vernd náttúruauðlinda, vera miðstöð þekkingar og fræðslu um auðlindarétt og veita þjónustu og ráðgjöf um lagaleg atriði á því sviði.

Tengsl við atvinnulíf

Hluti af meistaranámi við lagadeild Háskólans í Reykjavík getur farið fram í viðurkenndu starfsnámi og getur nemandi fengið allt að 6 einingar metnar í meistaranámi á grundvelli starfsnámssamninga lagadeildarinnar og einstakra stofnana og fyrirtækja. Það skilyrði er sett í reglum um starfsnám að nemandi vinni undir eftirliti umsjónaraðila að lögfræðilegu verkefni eða verkefnum sem séu sannarlega til þess fallin að auka þekkingu hans í lögfræði og hæfni til að vinna að úrlausn lögfræðilegra verkefna.

Kennarar lagadeildar unnu margvísleg lögfræðileg verkefni fyrir fyrirtæki og stofnanir þ.m.t. ríkisfyrirtæki og ráðuneyti. Þessi verkefni eru af margvíslegum toga og má þar nefna lögfræðilegar álitserðir og undirbúning undir lagasetningu. Þá er ástæða til að nefna í þessu sambandi að við lagadeild starfa fjölmargir stundakennarar sem flestir starfa jafnframt fyrir einkafyrirtæki eða opinbera aðila. Á vegum deildarinnar eru á hverju ári fluttir fyrirlestrar og haldnar ráðstefnur sem sérstaklega eru ætlaðar fyrirtækjum og stofnunum þar sem krufin eru til mergjar ýmis lögfræðileg álitaefni er þýðingu hafa fyrir atvinnulífið.

Lagadeild HR er með starfsnámssamninga við eftirtaldir stofnanir og fyrirtæki: Dómsmálaráðuneytið, Einkaleyfastofuna, Íslandsbanka, Héraðsdóm Reykjaness, Héraðsdóm Reykjavíkur, Landsbanka Íslands hf., Lex-Nestor lögmannstofu, LOGOS lögmannsþjónustu, Póst- og fjarskiptastofnun, Sjóvá - Almennar tryggingar hf., Straum - Burðarás fjárfestingabanka hf. og Utanríkisráðuneytið.



BÓKASAFN OG UPPLÝSINGAÞJÓNUSTA HR (BUHR)

Hlutverk Bókasafns og upplýsingaþjónustu Háskólans í Reykjavík er að styðja og efla nám, kennslu og rannsóknir við skólann með því að velja og safna efni á fræðasviðum hans, gera það aðgengilegt og veita viðskiptavinum fjölbreytta, nútímalega og persónulega þjónustu. Áhersla er annars vegar lögð á hátt þjónustustig, hins vegar á rafræn gögn og er stefnt að því að stúdentar og starfsmenn HR hafi aðgang að efni á sínum fræðasviðum á rafrænu formi, sambærilegan við það sem best gerist í alþjóðlegu háskóla- og rannsóknarsamfélagi.

BUHR rækir hlutverk sitt með því að:

- velja, safna, varðveita og skipuleggja fjölbreyttar upplýsingar á fræðasviðum skólans,
- greiða notendum leið að upplýsingum,
- stuðla að upplýsingalæsi innan skólans með markvissri fræðslu og ráðgjöf,
- veita viðskiptavinum fjölbreytta, nútímalega og persónulega þjónustu,
- bjóða upp á aðstöðu í samræmi við þarfir viðskiptavina,
- bjóða notendum aðgang að öflugri rafrænni þekkingarveitu,
- fylgjast með nýjungum á sviði bókasafns- og upplýsingamála og taka þátt í samstarfi á þeim vettvangi.

BUHR er að stórum hluta rafrænt bókasafn og í fremstu röð slíkra safna hérlendis. Jafnframt á safnið fjölbreyttan safnkost á prenti. Unnið er að uppbyggingu hans og er mjög vandað til vals á efni í samstarfi við fagdeildir.

BUHR er áskrifandi að fjölmörgum lykildagnasöfnum og um 10.000 rafrænum tímaritum á fræðasviðum skólans, ýmist eitt eða í samstarfi við önnur söfn. Gagnasöfn í áskrift eru m.a.: Í viðskipta- og hagfræði: ABI/Inform Global, JSTOR Collection, Marketline og SourceOECD. Í lögfræði: Karnov, LovData, LexisNexis Academic, Hæstaréttardómar frá 1958 og United Nations Treaties Online. Í tækni og vísindum: ACM Digital Library og Cambridge Scientific Abstracts (CSA). Á öllum fræðasviðum: ProQuest 5000, Web of Science og Dialog.

Bókasafnskerfi BUHR er Gegnir, samskrárkerfi íslenskra bókasafna og upplýsingamiðstöðva.

Bókasafns- og upplýsingafræðingar sjá um notendafræðslu í öllum kennsludeildum HR þar sem áhersla er lögð á að kynna gagnasöfn í áskrift og kenna notendum að leita þar að upplýsingum.

Á safninu er starfrækt Miðstöð Evrópuupplýsinga (EDC) á Íslandi. Miðstöðin, sem er sú eina sinnar tegundar á landinu, starfar samkvæmt samningi Framkvæmdastjórnar ESB og Evrópuréttarstofnunar lagadeildar HR (EHR). Hlutverk hennar er að styðja og efla háskólanám, háskólakennslu og rannsóknir á Íslandi, sem tengjast málefnum Evrópu. Auk þess er Miðstöðinni ætlað að vera upplýsingaveita fyrir stjórnvöld, stjórn-málaflokka og fjölmiðla.

Við sameiningu Háskólans í Reykjavík og Tækniháskóla Íslands var Rannsóknarþjónusta HR (RHR) sett undir hatt BUHR. Hlutverk hennar er að styðja og efla rannsóknir við Háskólann í Reykjavík með markvissri og fjölbreyttri þjónustu við rannsóknarstofnanir HR og einstaklinga sem vinna við rannsóknir.

Forstöðumaður BUHR er Guðrún Tryggvadóttir.

NÝSKÖPUNAR- OG ÞRÓUNARSVIÐ

Nýsköpunar og þróunarsvið Háskólans í Reykjavík vinnur að nýsköpunar- og þróunarverkefnum sem stuðla að vexti og nýsköpun í starfi skólans. Þetta hefur tengst margskonar verkefnum á sviði skipulagsmála við samruna HR og THÍ, en auk þess voru húsnæðismál og undirbúningur nýbyggingar HR í Vatnsmýrinni á meðal meginverkefna sviðsins á árinu 2005. HR gekk frá samningi við Reykjavíkurborg um landrými fyrir háskólann í framtíðinni við rætur Öskjuhlíðar nálægt Nauthólsvík. HR stofnaði á árinu fyrirtækið Hástöð ehf. sem er að fullu í eigu skólans, en hlutverk félagsins er að vinna að byggingu húsnæðis Háskólans í Reykjavík, annast eignarhald, rekstur og útleigu fasteigna og aðra starfsemi sem styður við uppbyggingu hans.

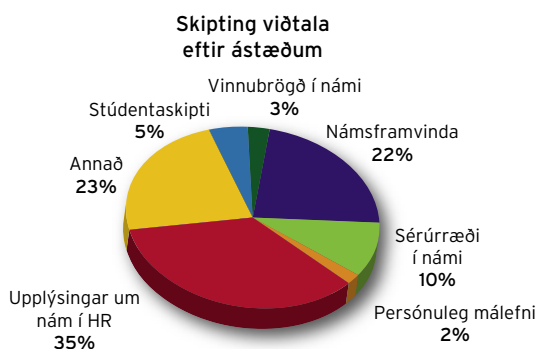


NÁMSRÁÐGJÖF OG ALÞJÓÐASKRIFSTOFA

Námsráðgjöf

Námsráðgjöf Háskólans í Reykjavík sérhæfir sig í að aðstoða stúdenta við að bæta vinnubrögð og áætlanagerð sem stuðlar að auknum afköstum í náminu. Jafnframt er markmið námsráðgjafarinnar að efla vitund einstaklinga um hæfileika sína, viðhorf og áhuga þannig að þeir geti notið sín í námi og starfi. Einnig geta stúdentar leitað til námsráðgjafa vegna ýmissa persónulegra mála sem upp kunna að koma á námstímanum og hafa truflandi áhrif á nám þeirra.

Námsráðgjafar eru með viðtalstíma fyrir stúdenta skólans og fyrir þá sem sækjast eftir upplýsingum um nám í skólanum. Heildarfjöldi viðtala árið 2005 var um 1750.



Haldin voru átta námstækninámskeið fyrir nýja stúdenta og námshringir haldnir við flestar námsleiðir skólans. Hver hópur hittist vikulega í fjórar vikur undir leiðsögn námsráðgjafa. Haldin voru sex námskeið alls. Einnig voru haldin prófkvíðanámskeið á haust- og vorönn.

Námsráðgjafar sjá um aðstoðarkerfi fyrir stúdenta með sértæka námsörðugleika eða hamlanir. Skriflegir samningar eru gerðir við stúdenta þar sem fram koma úrræði þau sem hægt er að veita þeim á náms- og prófatíma.

Forstöðumaður námsráðgjafar hefur verið verkefnisstjóri í Leonardo-verkefni sem kallast PPS (Personal Profile Support Program) og er samstarfsverkefni sex landa í Evrópu. PPS-verkefnið snýst um þróun á stuðningskerfum fyrir brotthvarfnemendur.

Námsráðgjafar skólans voru tveir fram að sameiningu Háskólans í Reykjavík og Tækniháskólans. Í Tækniháskólanum var starfandi einn námsráðgjafi. Í nýjum sameinuðum háskóla

eru því þrír námsráðgjafar, tveir eru staðsettir í Ofanleiti og einn á Höfðabakka.

Alþjóðaskrifstofa

Meginhlutverk alþjóðaskrifstofu er að efla samstarf við erlenda háskóla og stofnanir. Alþjóðaskrifstofan stuðlar meðal annars að aukinni þátttöku Háskólans í Reykjavík í hinum ýmsu áætlunum Evrópusambandsins á sviði vísinda, menntunar og þjálfunar, sem og auknum stúdenta- og kennaraskiptum við háskóla erlendis.

Alþjóðaskrifstofan hefur þróað móttökukerfi fyrir erlenda stúdenta sem stunda skiptinám við HR og leggur jafnframt áherslu á að aðstoða stúdenta við að velja og sækja um stúdentaskipti við erlenda háskóla. Tveir alþjóðafulltrúar stúdentafélagsins sjá um að taka á móti erlendum skiptistudentunum. Vorið 2005 var í fyrsta skipti gefinn út International Student Guide fyrir erlenda skiptistudenta sem hingað koma.

Stúdentaskipti veita háskólastudentum tækifæri til að stunda nám við erlenda háskóla í eina eða tvær annir. Í lok árs 2005 höfðu verið gerðir samningar við um 100 háskóla, flestir þeirra eru í viðskiptadeild en þeim fer fjölgandi í lagadeild og tækni- og verkfræðideild. Auk samninga innan Erasmus-áætlunar Evrópusambandsins hafa best við samningar í Nordplus áætluninni í viðskipta- og lagadeild.

Fjöldi skiptistudenta árið 2005:

Íslenskir skiptistudentar sem fóru út:		Erlendir skiptistudentar sem komu í HR:	
Vor	Haust	Vor	Haust
10	9	14	23

Við sameiningu HR og THÍ var ráðinn verkefnastjóri á alþjóðaskrifstofu í fullt starf. Starfsmenn alþjóðaskrifstofu vinna náið með fulltrúum kennsludeilda varðandi val á samstarfs-skólum, uppbyggingu skiptinámsins, námsmats o.fl. Haustið 2005 var gefinn út almennur bæklingur um HR á ensku.

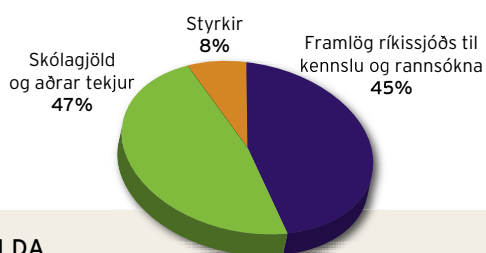
Forstöðumaður námsráðgjafar og alþjóðaskrifstofu er Björg Birgisdóttir.



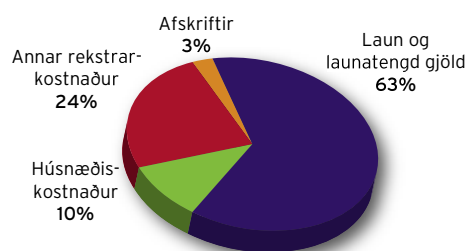
REKSTUR OG EFNAHAGUR

HÁSKÓLINN Í
REYKJAVÍK
FJÁRMÁL

REKSTRARTEKJUR HR
1. janúar - 30. júní 2005



REKSTRARGJÖLD HR
1. janúar - 30. júní 2005



SKIPTING TEKNA OG GJALDA

	2005 HR 1/1 - 30/6	2004 HR *	2003 HR
Rekstrartekjur			
Framlag ríkissjóðs til kennslu og rannsókna	239.282.000	459.600.000	436.423.240
Skólagjöld og aðrar tekjur	247.331.439	441.333.943	358.078.699
Styrkir	42.750.815	79.948.636	60.137.547
Samtals	529.364.25	980.882.57	854.639.48
Rekstrargjöld			
Laun og launatengd gjöld	330.757.801	616.984.721	531.683.523
Húsnæðiskostnaður	55.179.043	118.122.682	109.250.674
Annar rekstrarkostnaður	125.688.354	198.268.436	163.669.945
Afskriftir	17.937.312	44.825.993	45.563.248
Samtals	529.562.51	978.201.83	850.167.39
Rekstrarhagnaður (tap)			
	-198.256	2.680.747	4.472.096
Fjármunatekjur og (fjármagnsgjöld)			
Vaxtatekjur og verðbætur	3.480.732	3.555.435	2.937.563
Vaxtagjöld og verðbætur	-2.972.610	-5.485.879	-6.806.449
Samtals	508.122	-1.930.444	-3.868.886
Hagnaður ársins	309.866	750.303	603.210

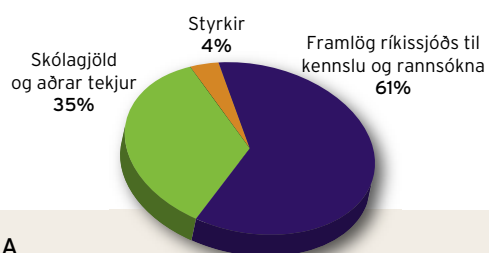
*Rekstur HR fram að samruna HR og THÍ 1. júlí 2005



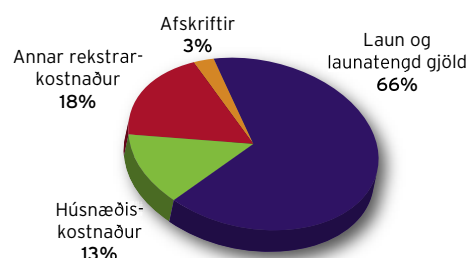
HÁSKÓLINN Í REYKJAVÍK

FJÁRMÁL

REKSTRARTEKJUR HR
1. júlí - 30. desember 2005



REKSTRARGJÖLD HR
1. júlí - 30. desember 2005



SKIPTING TEKNA OG GJALDA

2005

HR *

1/7 - 31/12

Rekstrartekjur

Framlag ríkissjóðs til kennslu og rannsókna 609.669.688

Skólagjöld og aðrar tekjur 344.509.791

Styrkir 34.825.785

Samtals 989.005.264

Rekstrargjöld

Laun og launatengd gjöld 662.649.361

Húsnæðiskostnaður 129.419.643

Annar rekstrarkostnaður 175.975.733

Afskriftir 25.584.938

Samtals 993.629.675

Rekstrarhagnaður (tap)

-4.624.411

Fjármunatekjur og (fjármagnsgjöld)

Vaxtatekjur og verðbætur 11.930.448

Vaxtagjöld og verðbætur -5.481.829

Samtals 6.448.619

**Hagnaður
ársins**

1.824.208

*Rekstur Háskólans í Reykjavík eftir samruna HR og THÍ 1. júlí 2005



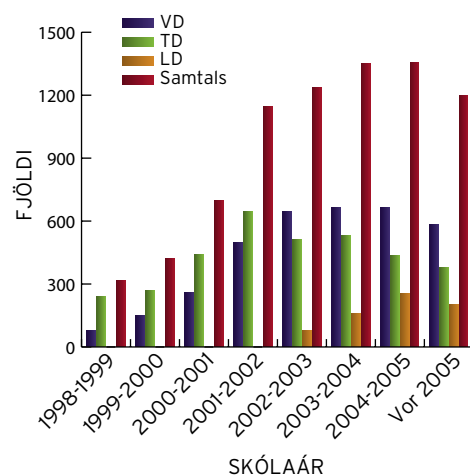
Á vormisseri 2005 stundaði 1201 nemandi nám við Háskólann í Reykjavík.

ÍGILDI FRÁ RÁÐUNEYTI 2005

	Vor Ráðuneyti	Haust Ráðuneyti
Viðskiptafræði	244	345
Lögfræði	81	105
Tölvunarfræði	145	140
Kennslufræði	0	45
Tækni- og verkfræði	0	244
Frumgreinasvið	0	92
	470	971

Rúm 70% nemenda voru í staðbundnu námi, 26% stunduðu HMV (háskólanám með vinnu) og 3,5% voru í fjarnámi. Nemandum fækkaði á milli anna þar sem rúmlega hundrað nemendur útskrifuðust í janúar 2005. Einungis voru teknir inn nýnemar á eina braut í janúar, Kerfisfræði-HMV, sem útskýrir fækkun nemenda frá haustönn 2004 til vorannar 2005.

FJÖLDI NEMENDA Í HR

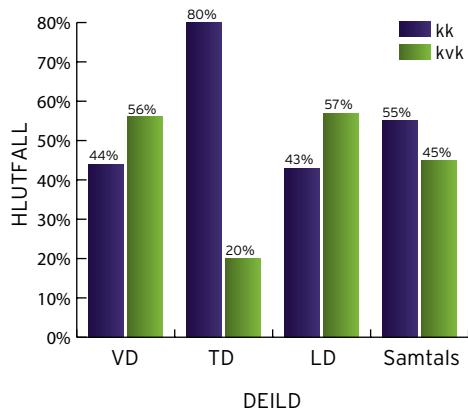


HAGNÝT TÖLFRÆÐI UM HR FYRIR SAMRUNA: FYRRI HLUTI 2005

Nemendur á vorönn voru flestir í viðskiptadeild eða 48%, 18% voru í lagadeild og 31% í tölvunarfræðideild. Nýnemar voru ekki teknir inn um áramót nema í kerfisfræði HMV en þar bárust 29 umsóknir.

Ef skipting karla og kvenna er skoðuð kemur í ljós að karlar voru í meirihluta eða 55% á móti 45% konum. Það er athyglisvert í ljósi þess að á landsvísu er hlutfall karla í háskólanámi 1/3 móti 2/3 kvenna.

KYN NEMENDA Í HR

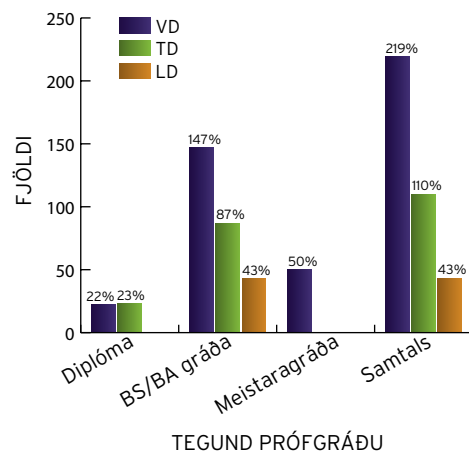


Konur voru í meirihluta í öllum deildum nema í tölvunarfræði þar sem karlar voru 80% á móti 20% konum.

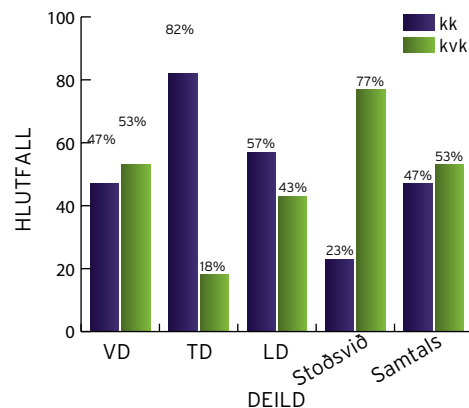
Fjöldi útskriftarnemenda 2005

Árið 2005 útskrifaði HR í fyrsta skipti nemendur í janúar. Seinni útskrift fór fram í júní. Samtals útskrifuðust 372 nemendur í janúar og júní. Flestir voru útskrifaðir frá viðskiptadeild eða 219 nemendur. Lagadeild HR útskrifaði 43 nemendur með BA-gráðu og voru það jafnframt fyrstu nemendurnir sem útskrifuðust frá deildinni. Rétt rúmlega helmingur útskriftarnema voru karlkyns eða 51% og konur voru 49%.

FJÖLDI ÚTSKRIFTARNEMA 2005
EFTIR DEILD OG TEGUND PRÓFGRÁÐU



KYN FASTRA STARFSMANNA HR 2005

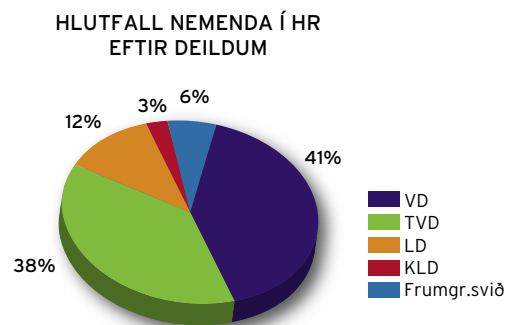


Fastir starfsmenn á vorönn 2005

Á vorönn 2005 voru fastir starfsmenn við HR 91 auk 55 stundakennara. Hlutfall akademískra starfsmanna var um 75%. Ef hlutfall kynjanna er skoðuð á meðal fastra starfsmanna eru 47% karlar og konur 53%. Flestir fastir starfsmenn störfuðu við viðskiptadeild skólans eða um 40 talsins.



Haustið 2005 tók nýr sameinaður HR til starfa. Við samruna Tækniháskóla Íslands og Háskólans í Reykjavík varð til nýr sameinaður háskóli með tæplega 2600 nemendur sem stunduðu nám í fjórum deildum: Lagadeild (LD), viðskiptadeild (VD), tækni- og verkfræðideild (TVD) og kennslufræði- og lýðheilsudeild (KLD). Flestir nemendur í háskóladeild voru í VD eða 1018 nemendur. Hlutfall HR-inga af heildarfjölda háskólastúdenta á Íslandi var 15%. Það er athyglisvert við hlutfall HR-inga af heildarfjölda háskólastúdenta að karlar í HR eru 24% allra karla í háskólanámi á Íslandi.

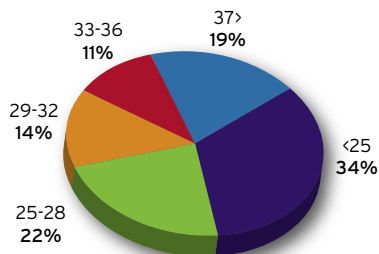


Fjölmennasta deild skólans er VD með rúmlega 41% nemenda. Það liggur hins vegar fyrir að nemendum HR mun fjölga á næstu árum þar sem fjölmargar brautir eru nýjar og því enn ekki fullsetnar. Þannig mun TVD fljótt verða fjölmennasta deildin. Þegar tegund náms er skoðuð kemur í ljós að 81% nemenda voru í staðarnámi, 13% í HMV (háskólanám með vinnu) og 6% í fjarnámi. HMV er bundið við VD og TVD og fjarnám er aðeins í boði í TVD.

Ef aldursdreifing nemenda er skoðuð kemur í ljóst að stærstur hluti nemenda var undir 25 ára eða 34%. Meðalaldur nemenda var tæplega 29 ár.

HAGNÝT TÖLFRÆÐI UM HR EFTIR SAMRUNA: SEINNI HLUTI 2005

ALDURSDREIFING NEMENDA HR

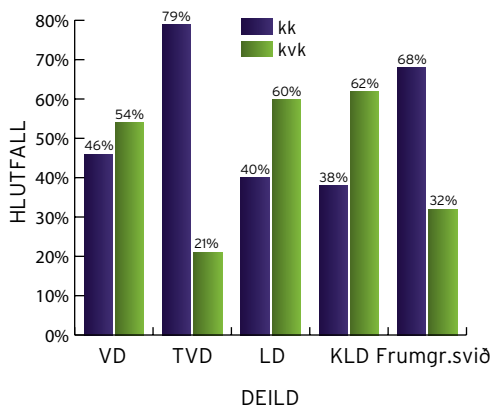


FJÖLDI NEMENDA SKIPTA EFTIR KYNI
Haust 2005

	VD	TVD	LD	KLD	Frumgr.svið	Samtals
KK	473	759	115	30	98	1475
KVK	545	196	176	50	46	1013
Samtals	1018	955	291	80	144	2488

Í þremur deildum voru konur í meirihluta, þ.e. í VD, LD og KLD. Í TVD þar sem tæknigreinar eru ráðandi voru karlar í meirihluta. Ef hlutfall karla og kvenna er skoðað eftir deildum er niðurstaðan eftirfarandi:

HLUTFALL KARLA OG KVENNA Í HR
EFTIR DEILDUM



Karlar voru í meirihluta eða 59% á móti 41% konur. Það er athyglisvert í ljósi þess að á landsvísi er hlutfall karla í háskólanámi 1/3 móti 2/3 konur.

Umsóknir

Fjöldi umsókna um nám í HR var langt umfram væntingar. Rúmlega 2000 umsóknir bárust um nám í hinn nýja sameinada háskóla. Þegar kynjaskipting umsækjenda er skoðuð kemur í ljós að um 60% umsækjenda voru karlar og 40% konur.

FJÖLDI UMSÓKNA Í HR 2005

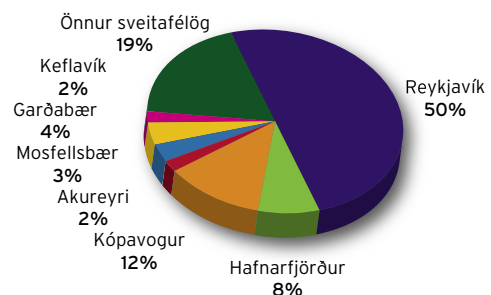
2005	KLD	LD	VD	TVD	Frumgr.svið	Samtals
KK	63	107	317	577	159	1223
KVK	115	168	277	142	96	798
Samtals	178	275	594	719	255	2021

Sú námsbraut sem naut mestra vinsælda var nám til BA-prófs í lögfræði en þar bárust 195 umsóknir. Fast á hæla lögfræðinnar fylgdi viðskiptafræðin (nám til BSc-prófs) með 170 umsóknir.

Fjöldi nýnema

Rúmlega 900 nýnemar innrituðust inn á 35 námsbrautir í nýja HR haustið 2005. Stærstur hluti nýnema var innritaður í TVD (frumgreinasvið meðtalið) eða rúmlega 400 nýnemar. Gera má ráð fyrir að næstu ár verði fjöldi nýnema um 1000 á hverju ári.

Flestar námsbrautir voru í boði í TVD eða 18 talsins. Í VD var í boði nám á fjórum brautum á meistarastigi en í öllum deildum HR er nú boðið upp á meistaranám.



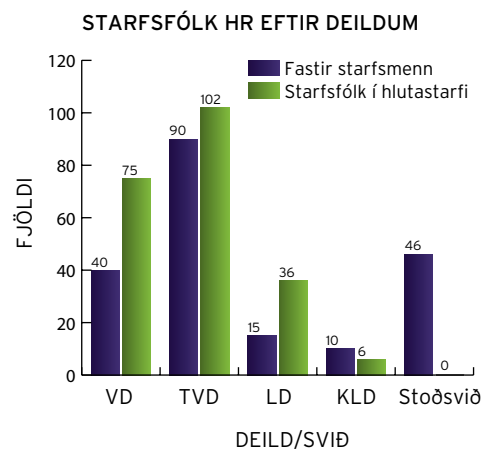
Hvaðan koma nemendur HR?

Nemendur HR komu úr rúmlega 60 bæjar- og sveitarfélögum. Flestir nemenda komu úr Reykjavík eða 1250 nemendur.



STARFSFÓLK

Á skólaárinu 2005-2006 voru fastir starfsmenn Háskólans í Reykjavík 201, auk 420 stundakennara, eða samtals 621. Flestir starfsmenn voru í tækni- og verkfræðideild þar sem heildarfjöldi starfsmanna var tæplega 200. Hlutfall akademískra starfsmanna var um 86% af heildarfjölda starfsmanna skólans.





HÚSNÆÐISMÁL

Kennsla hins nýja sameinaða háskóla fór fram á fjórum starfsstöðvum: Að Ofanleiti, Höfðabakka, Reykjanesbæ og í Húsi verslunarinnar. Skólinn hafði til umráða rúmlega 18.000 fermetra samtals, rúmlega 900 nemendur voru á Höfðabakka, rúmlega 1400 í Ofanleiti, 100 í Húsi verslunarinnar og 35 í Reykjanesbæ .

Að Höfðabakka fór fram kennsla í tæknigreinum, viðskiptagreinum, heilbrigðisgreinum og á frumgreinasviði. Í Íþróttakademíunni í Reykjanesbæ var kennd íþróttافرæði í hinni nýstofnuðu kennslufræði- og lýðheilsudeild, í Húsi verslunarinnar fór fram kennsla í verkfræðigreinum og í Ofanleiti var kennd lögfræði, tölvunarfræði og viðskiptafræði.

GÆÐAMAT

Viðhorfskönnun var gerð á meðal nemenda á seinni hluta ársins 2005. Spurningar í könnuninni byggðu á spurningum sem lagðar voru fyrir nemendur árið 2003. Niðurstöður könnunarinnar voru almennt mjög jákvæðar Þær sýna að 54% nemenda voru mjög sátt við val sitt á HR og 41% voru sátt við val sitt. Um 26% nemenda voru mjög sammála því að kennslan væri góð og 64% voru sammála því að kennslan væri góð. Aðeins 16% nemenda voru mjög sammála því að aðstaðan væri mjög góð en 52% voru sammála því að aðstaðan væri góð. Minnst ánægja var á meðal nemenda í Höfðabakkaútibúi og mest á meðal nemenda í Íþróttakademíunni í Reykjanesbæ. Almennt séð voru nemendur sáttir við þá þjónustu sem þeir fá í skólanum, en 88% nemenda voru sammála því að þjónusta við þá væri góð. Einnig kom fram í könnuninni að HR-ingar mæla með HR við vini sína og kunningja, en yfir 90% voru sammála þeirri fullyrðingu.

Gæðastarf hvers almanaksárs hefst á fundum rektors með nemendum. Rektor hittir alla nemendahópa ásamt fulltrúum deilda þar sem farið er yfir skólastarfið, það sem vel er gert og það sem betur má gera. Í kjölfarið eru teknar saman niðurstöður fundanna og farið yfir þær með hlutaðeigandi aðilum. Í lok vormisseris er lagt mat á hvernig til hafi tekist.

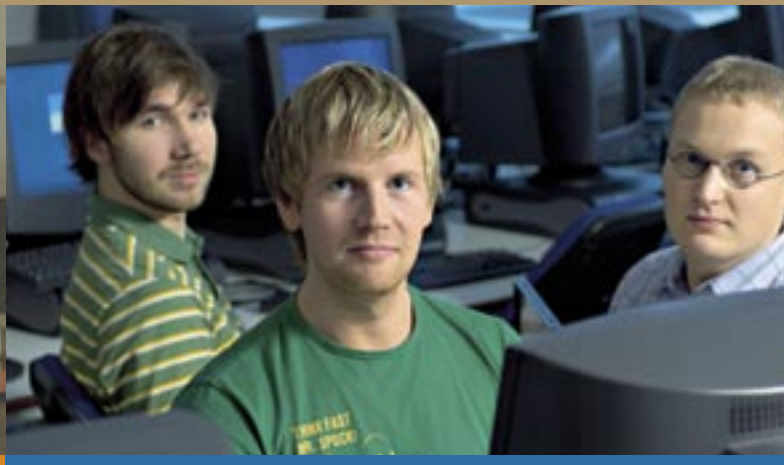
Kennslumat var framkvæmt tvisvar sinnum í öllum námskeiðum í grunnnámi og einu sinni til tvisvar sinnum í meistaranámi. Matinu er skipt í þrjá hluta þar sem nemendur gefa einkunn á bilinu 1-5. Meðaltal skólans á haustmisseri 2005 var eftirfarandi:

Samantekt um námskeið: 3,59

Samantekt um kennara: 3,93

Samantekt um nemendur: 3,77

Svörun nemenda var almennt á bilinu 55-75% og almennt voru nemendur ánægðir með kennslu og fyrirkomulag hennar. Forstöðumenn sviða og forsetar deilda vinna með kennslumat og taka viðtöl við kennara. Ef alvarlegar athugasemdir eru gerðar í fyrra kennslumati fá kennarar tækifæri til þess að laga það sem betur má fara. Unnið var að mótun gæðakerfis HR á árinu og mun sú vinna halda áfram á komandi misserum.



Háskólinn í Reykjavík
Ofanleiti 2, 103 Reykjavík
Höfðabakka 9, 110 Reykjavík

Sími: 599 6200
Fax: 599 6201
info@ru.is
www.ru.is