

2008–2009

HÁSKÓLINN REYKJAVÍK



FRAMTÍÐIN ER
HR

Háskólinn í Reykjavík stefnir ávallt að afburðaárangri. Við setjum markið hátt og við leggjum áherslu á gæði en ekki fjölda nemenda eða námsbrauta. Við viljum útskrifa afburðafólk sem er óhrætt við að láta til sín taka, jafnt í atvinnulífi sem vísindum. Til þess löðum við að **efnilega nemendur, bjóðum þeim einungis afburðakennslu og þjálfun í hagnýtingu þekkingar sem þeir afla sér.**

Háskólinn í Reykjavík er einstakur háskóli sem getur brúað bilið á milli viðskipta og tækni, rökhugsunar og sköpunargleði, þekkingarsköpunar og hagnýtingar.

VIÐ HÖFUM **METNAÐ** TIL AÐ STEFNA
HEILINDI TIL AÐ
SNÆRPU TIL AÐ GRÍPA
OG **ÁRÆÐNI** TIL AÐ ÞORA

Háskólinn í Reykjavík er skóli 21. aldarinnar; kraftmikill alþjóðlegur háskóli sem verður fyrsti valkostur þeirra sem vilja framsækið og skapandi nám og starfsumhverfi.

4	Ávarp rektors
7	Upplýsingar fyrir umsækjendur
8	Tækni- og verkfræðideild
20	Viðskiptadeild
28	Lagadeild
34	Tölvunarfræðideild
41	Aðstaða nemenda
42	Kennslufræði- og lýðheilsudeild
50	Rannsóknir við HR
52	Alþjóðasvið HR
54	Stúdentþjónusta HR
55	Námsstyrkir HR
56	Símennt HR
57	Stjórnendaskólinn
58	Bókasafn og upplýsingaþjónusta HR
59	Atvinnuþjónusta HR
60	Kennarar HR

ÆTÍÐ HÆRRA

KOMA HREINT FRAM

TÆKIFÆRIN ÞEGAR ÞAU BJÓÐAST
ÞEGAR RÉTTU TÆKIFÆRIN ERU Í AUGSÝN.



FRAMTÍÐIN ER HR

Það eru draumar um framtíðina sem hvetja okkur áfram og kveikja löngun til að ná nýjum hæðum en það er hæfileikinn til að hrinda draumum í framkvæmd sem skilar áþreifanlegum árangri. Háskólinn í Reykjavík leggur metnað sinn í að bjóða hagnýtt, gagnvirkt og alþjóðlegt nám sem miðar að því að undirbúa nemendur sem allra best fyrir framtíðina.

Háskólinn í Reykjavík er alþjóðleg vísinda- og menntastofnun sem tekur virkan þátt í alþjóðlegu fræðasamfélagi. Hlutverk háskólans er að skapa og miðla þekkingu til að auka samkeppnishæfni og lífsgæði þjóðarinnar. Samkeppnishæfni einstaklinga, fyrirtækja og þjóða á 21. öld ræðst af hæfni þeirra til að nýta þekkingu til framfara og þátttöku í alþjóðasamfélaginu.

SÆKIST ÞÚ EFTIR HAG- NÝTRI ÞJÁLFUN OG ALÞJÓÐLEGRI REYNSLU?

Háskólinn í Reykjavík er háskóli atvinnulífsins. Nám í öllum deildum skólans er framsækið og tekur mið af því sem best gerist erlendis. Námið er í stöðugri þróun og skólinn býður nú upp á tæplega 700 námskeið á ári; rúmlega 500 í grunnnámi og u.þ.b. 160 á meistarastigi með þarfir nemenda og atvinnulífsins í huga.

Kennarar við skólann eru um 500 talsins og koma frá meira en 15 þjóðlöndum. Margir af fremstu vísindamönnum þjóðarinnar starfa við HR en auk þess er um það bil

helmingur kennara skólans starfandi sérfræðingar og stjórnendur í mörgum af stærstu fyrirtækjum landsins. Nýjar þarfir atvinnulífsins hafa því mikil áhrif á hvað er kennt og hvernig er kennt í HR.

Alþjóðleg tengsl, virk þátttaka í atvinnulífi og sterkur fræðilegur grunnur kennara HR tryggir nemendum framúrskarandi kennslu og fjölbreytilegt tengslanet að námi loknu.

SKIPTIR UMHVERFIÐ MÁLI FYRIR NÁMSÁRANGUR ÞINN?

Gleði og gagnvirkt nám einkennir Háskólann í Reykjavík. Tekið er á móti hverjum námsmanni sem einstaklingi sem gefið er svigrúm til að njóta sín og þroskast. Á upplýsingaöld er mikil þörf fyrir gagnrýna hugsun, sköpunarkraft og samskiptafærni. Það viðhorf endurspeglast í efnistöfum og kennsluáferðum skólans. Sérstaða HR felst í gæðum kennslu, aðstöðu til náms og kraftmiklu, skapandi andrúmslofti.

Námsárin eru skemmtileg, spennandi og krefjandi tími. Háskólinn í Reykjavík er í forystu hvað varðar þjónustu við nemendur. Hátt þjónustustigi felur ekki í sér að slegið sé af kröfum til kennara eða nemenda. Þvert á móti, gerum við alltaf okkar besta og væntum þess sama af nemendum. Þjónustan byggist á jákvæðu viðmóti, framúrskarandi aðstöðu til kennslu og náms sem og góðu aðgengi að námsefni og starfsfólki skólans. Samskipti einkennast af gagnkvæmri virðingu og

eldmóði við að miðla þekkingu og skapa eitthvað nýtt og spennandi.

VILTU SKAPA ÞÉR SAMKEPPNISFORSKOT?

Þeir sem skara fram úr á komandi árum eru þeir einstaklingar sem ná tökum á þverfaglegri færni. Skilin á milli sérfræðisviða verða óskýrari og tengingin á milli þeirra mikilvægari. Því er nám í Háskólanum í Reykjavík byggt á samvinnu nemenda úr ólíkum deildum, vísindagreinum og jafnvel menningarheimum. Samskipti auka skilning á þörfum annarra, auka færni og gera námið litríkara og fjölbreyttara auk þess að undirbúa nemendur enn betur fyrir atvinnulífið.

Nemendur í Háskólanum í Reykjavík geta sótt námskeið í meira en 100 skólum í rúmlega 20 löndum. Þeir vinna undir handleiðslu valinkunnra einstaklinga úr íslensku atvinnulífi og færustu kennara og vísindamanna hér á landi sem leggja metnað sinn í að miðla markvisst þekkingu sinni og reynslu.

Háskólinn í Reykjavík er eftirsóttur því þeir sem útskrifast úr skólanum hafa kynnst alþjóðlegu samstarfi, unnið með fólki úr ólíkum fræðigreinum og öðlast skilning á íslensku atvinnulífi. Þeir hafa lært að vinna raunhæf verkefni en jafnframt að beita fræðilegri nálgun við lausn raunverulegra viðfangsefna. Þannig stuðlar Háskól-

inn í Reykjavík að nýsköpun og eykur samkeppnisfærni íslensks atvinnulífs og nemenda sinna. HR-ingar hafa hugrekki til að horfa lengra og frelsi til að skapa ný tækifæri.

VILTU UNDIRBÚA ÞIG FYRIR FRAMTÍÐINA?

Það er svo margt óhugsandi þar til það hefur verið framkvæmt. Við þurfum einungis að hafa hugrekki til að láta okkur dreyma og getu til að framkvæma drauma okkar. Háskólinn í Reykjavík undirbýr stjórnendur og sérfræðinga framtíðarinnar með framúrskarandi kennslu, tengingu við innlent og erlent atvinnulíf og hann gefur okkur innsýn í framtíðina með brautryðjandi rannsóknum og virku alþjóðasamstarfi.

Nemendur HR hafa METNAÐ til að stefna ætíð hærra, HEILINDI til að koma hreint fram, SNERPU til að grípa tækifærin þegar þau bjóðast og ÁRÆÐNI til að þora þegar réttu tækifærin eru í augnsýn.

Ef þú vilt undirbúa þig fyrir framtíðina, læra og þroskast í skemmtilegu, skapandi og krefjandi umhverfi þá er Háskólinn í Reykjavík fyrir þig. Óflug menntun og skýr framtíðarsýn leggur grunninn að bjartri framtíð.



Dr. Svafa Grönfeldt
rektor

HVAÐ SEGJA NEMENDUR HR?

„Félagslífið í HR er alveg frábært og gæti ekki verið betra. Ég hefði haldið að það væri minna en í menntaskóla en þvert á móti. Það er alltaf eitthvað skemmtilegt og spennandi að gerast í hverri viku sem vekur hlátur og ánægju.“ Mjög góð aðstaða er í gamla Mbl-húsinu sem er félagsmiðstöð HR-inga. Þar er hægt að spila billjard, borðtennis, pílukast, tölvuleiki og fótboltaspil, sem er einmitt aðal leiktæki stærðfræðideildarinnar, ásamt því að sýna sig og sjá aðra.“

Valdís Lilja Andrésdóttir, á 1. ári í stærðfræði og kennslufræðum.



AF HVERJU VALDIR ÞÚ HR?

„Ástæðan fyrir að ég valdi Háskólann í Reykjavík eru góð tengsl skólans við atvinnulífið, nútíma-
legar kennsluáferðir, greiður aðgangur að kennurum og virkt samstarf á milli deilda skólans.“

HVAÐ ER SKEMMTILEGAST VIÐ VERKFRÆÐINA?

„Það er svo margt í boði sem ekki er í boði annars staðar. Auk þess er lögð mikil áhersta
á að gera deildina að þeirri fremstu á landinu.“

Torfi Már Hreinsson, á 2. ári í fjármálaverkfræði.

HVERJIR ERU HELSTU KOSTIR HR?

„Framsækni, hvatning, metnaður. Þetta eru kostir sem nemendur HR njóta í náminu. Kennarar í lagadeild HR hafa fjölbreytta reynslu og menntun að baki. Sumir í hringiðu atvinnulífsins, aðrir á vettvangi dómskerfisins og enn aðrir við fræðastörf. Allir eiga það sammerkt að leitast við að glæða námið lífi og opna augu nemendanna fyrir margbreytilegum framtíðarkostum. Stærð bekkjanna greiðir fyrir fjörugum samræðum og áhugaverðum skoðanaskiptum. Í grunnnámi í lagadeild HR gefst kostur á að kynnast mörgum greinum lögfræðinnar og í meistaranáminu er hægt að kafa dýpra á þrengri sviðum. Krefjandi raunhæf verkefni auka enn við reynslu og þekkingu laganema svo þeir verða hæfari til góðra verka að námi loknu. Þess vegna er HR spennandi háskóli að mínu mati.“

Sigríður Árnadóttir, laganemi á 3. ári.



STÚDENTAFÉLAGIÐ

Stúdentafélagið (SFHR) er hagsmunafélag nemenda við Háskólann í Reykjavík. Félaginu ber að standa vörð um hagsmuni félagsmanna sinna sem og að auka einingu á meðal nemenda skólans. Allir nemendur Háskólans í Reykjavík eru meðlimir í SFHR og eru félagsgjöld engin. Stjórn SFHR er skipuð þremur nemendum sem sitja eitt skólaár í senn og fara kosningar fram á vorönn. Starfsemi félagsins gengur að miklu leyti út á að veita skólanum aðhald hvað varðar gæði kennslunnar og aðstöðu nemenda til náms. Hver deild við skólann hefur sitt hagsmunafélag sem stendur vörð um hagsmuni félagsmanna sinna. Formaður hvers hagsmunafélags situr svo í framkvæmdastjórn SFHR og hefur þannig áhrif á stefnu og verkefni SFHR. Félagar SFHR eiga sjálfkrafa aðild að Byggingarfélagi námsmanna (BN) og Bandalagi íslenskra námsmanna (BÍSN). BN sér um byggingu og viðhald námsmannaíbúða sem standa nemendum HR til boða á nemendagörðum sem staðsettir eru víðs vegar um borgina. BÍSN er námsmannahreyfing sem beitir sér fyrir betri kjörum námsmanna og situr varaformaður SFHR í stjórn félagsins. SFHR hefur tvær skrifstofur, annars vegar er námsmannahreyfing sem beitir sér fyrir Kringlunni 1. Stúdentafélag HR stendur einnig fyrir sameiginlegum atburðum eins og t.d. nýnemadeginum og Ólympíuleikum HR að Höfðabakka og hins vegar í Kringlunni 1. Stúdentafélag HR stendur einnig fyrir sameiginlegum atburðum eins og t.d. nýnemadeginum og Ólympíuleikum HR í samstarfi við aðildarfélag sín og heldur úti heimasíðunni www.studentafelag.is. Stúdentafélagið leggur mikla áherslu á að eiga gott samstarf við nemendur og starfsfólk skólans og að leggja sitt af mörkum til að gera háskólanámið að frábærri upplifun.

UPPLÝSINGAR FYRIR UMSÆKJENDUR

UMSÓKNARFRESTUR

Umsóknarfrestur í grunnnám er til og með 30. maí. Upplýsingar um umsóknarfrest í meistaranám er að finna á vef skólans. Hægt er að sækja um skólavist rafrænt á www.hr.is eða nálgast umsóknareyðublöð á skrifstofum skólans við Ofanleiti 2, Höfðabakka 9 og í Kringlunni 1.

SKÓLAGJÖLD

Upplýsingar um skólagjöld má nálgast á vef skólans, www.hr.is. Nemendur á frumgreinasviði greiða innritunargjald. Full skólagjöld eru greidd fyrir átta einingar eða fleiri í grunnnámi til háskólagráðu. Skólagjöld eru óendurkræf og eru endurskoðuð árlega. Skólagjöld eru lánsþæf hjá LÍN.

HÁSKÓLAÁRIÐ

Í hefðbundnu námi eru tvær annir, haustönn og vorönn. Í háskólanámi með vinnu (HMV) er að auki sumarönn. Nýnemar eru eingöngu teknir inn á haustönn, nema í HMV í tækni- og verkfræðideild, en þeir eru teknir inn í janúar. Í nám á frumgreinasviði eru nemendur teknir inn á haustönn og vorönn.

EININGAR

Í hefðbundnu námi er gert ráð fyrir að nemendur ljúki 15 einingum (30 ECTS) á hverri önn. Nemendur í háskólanámi með vinnu (HMV) ljúka færri einingum á hverri önn, en á móti kemur að þeir taka námskeið á sumarönn. Námskeið sumarannar eru opin fyrir alla nemendur og geta þeir nýtt sér þann möguleika til að flýta náminu. Að jafnaði eru námskeið í viðskiptadeild og tækni- og verkfræðideild metin til 3ja eininga, en í lagadeild og kennslufræði- og lýðheilsudeild er misjafnt hve margar einingar liggja að baki hverju námskeiði.

INNTÖKUSKILYRÐI

Umsækjendur í grunnnám þurfa að öllu jöfnu að hafa lokið stúdentsprófi eða sambærilegu námi, nema þeir sem sækja um á frumgreinasviði. Inntökuskilyrði eru þó breytileg eftir deildum og er nánari upplýsingar að finna á vefsíðu skólans, www.hr.is. Við val á nemendum eru einkunnir á stúdentsprófi lagðar til grundvallar en einnig er tekið tillit til þeirrar námsbrautar sem umsækjandi útskrifaðist af. Frekari menntun og starfsreynsla er jafnan talin umsækjanda til tekna.



UMSÓKNARFRESTUR Í GRUNNNÁM RENNUR ÚT 30. MAÍ.
ALLAR NÁNARI UPPLÝSINGAR ERU Á WWW.HR.IS

TÆKNI OG VERKFRÆÐI DEILD



METNAÐARFULLT NÁM Í VERKFRÆÐI, TÆKNIFRÆÐI OG TENGDUM FAGGREINUM

Tækni- og verkfræðideild er stærsta deild Háskólans í Reykjavík. Hlutverk hennar er að veita afburða-háskólamenntun til BSc-prófs og framhaldsnáms fyrir tæknifólk og stjórnendur framtíðar, stunda öflugar rannsóknir og sinna nýsköpunar- og þróunarstörfum. Að auki býður tækni- og verkfræðideild upp á fjölbreytta möguleika á diplómanámi fyrir iðnmenntaða.

DEILDIN SKIPTIST Í FIMM FAGSVIÐ:

- Byggingarsvið
- Fjármála- og rekstrarsvið
- Heilbrigðissvið
- Véla- og rafmagnssvið
- Frumgreinasvið

Við tækni- og verkfræðideild HR er boðið upp á eftirfarandi námsbrautir:

GRUNNNÁM

TÆKNIFRÆÐI

BSc í byggingartæknifræði
BSc í rafmagnstæknifræði
BSc í vél- og orkutæknifræði

VERKFRÆÐI

BSc í fjármálaverkfræði
BSc í rekstrarverkfræði
BSc í hátækniverkfræði
BSc í heilbrigðisverkfræði

BYGGINGAFRÆÐI

BSc í byggingafræði

IÐNFRÆÐI OG MATSTÆKNI

Diplóma í byggingariðnfræði
Diplóma í véliðnfræði
Diplóma í rafiðnfræði
Diplóma í rekstrariðnfræði
Diplóma í matstækni

FRUMGREINAR

MEISTARANÁM

BYGGINGARSVIÐ

MSc í byggingarverkfræði
MSc í framkvæmdastjórnun
MSc í steinsteyputækni
MSc í umferðar- og skipulagsfræðum

FJÁRMÁLA- OG REKSTRARSVIÐ

MSc í fjármálaverkfræði
MSc í rekstrarverkfræði

HEILBRIGÐISSVIÐ

MSc í heilbrigðisverkfræði
MSc í heilbrigðisvísindum

VÉLA- OG RAFMAGNSSVIÐ

MSc í hátækniverkfræði
MSc í orkuverkfræði
(í samstarfi við REYST)



FORSETI TÆKNI- OG VERKFRÆÐIDEILDAR:

GUNNAR GUÐNI TÓMASSON

Gunnar Guðni er með BSc-próf í byggingarverkfræði frá Háskóla Íslands og meistara- og doktorsgráður í straumfræði frá Massachusetts Institute of Technology (MIT).

Gunnar Guðni hefur stundað rannsóknir við MIT og sem dósent við Háskóla Íslands. Hann starfaði í á annan áratug sem verkfræðingur hjá VST hf., sem er ein stærsta verkfræðistofa landsins, var einn meðeigenda fyrirtækisins og síðustu árin aðstoðarframkvæmdastjóri þess. Á meðal sérfræðisviða Gunnars Guðna eru straumfræðileg hönnun mannvirkja, virkjanir, áhættumat og varnir vegna snjóflóða og gerð reiknilíkana í straumfræði. Gunnar Guðni hefur verið forseti tækni- og verkfræðideildar Háskólans í Reykjavík síðan vorið 2007.

STAÐREYND SEM FÁIR VITA UM GUNNAR GUÐNA: Hann sprengdi efnafræðisettið sem hann fékk í fermingargjöf í loft upp inni í herberginu sínu. Það þurfti að þrifa herbergið rækilega á eftir, en enginn komst að því (fyrir en núna).

Tækni- og verkfræðideild er ein stærsta háskóladeild landsins og leggur áherslu á framúrskarandi kennslu, öflugar rannsóknir og sterk tengsl við atvinnulífið. Fræðimenn tækni- og verkfræðideildar hafa þegar markað spor sín í vísindasamfélagið og nemendur deildarinnar eru þekktir á atvinnumarkaði fyrir trausta undirstöðu og viðtæka faglega þekkingu.

Nám í tækni- og verkfræði hefur löngum verið verðmætt veganesti þeirra sem vilja starfa í fremstu víglínu atvinnulífsins. Vægi tæknináms er sífellt að aukast og tæknimenntað starfsfólk á stóran hlut í velgengni margra íslenskra fyrirtækja á alþjóðamarkaði.

VERKFRÆÐI TIL BSc-PRÓFS

Sterk fræðileg undirstaða og sérhæfð fagþekking

Tækni- og verkfræðideild HR býður upp á nám til BSc- og MSc-gráðu í verkfræði. Atvinnumöguleikar verkfræðinga eru mjög góðir og mikil eftirspurn eftir fólki með verkfræðimenntun, sem og aðra tæknimenntun, bæði hér á landi og erlendis.

Nám til BSc-gráðu í verkfræði er 90 einingar og tekur 3 ár. Námið byggir á því að veita nemendum sterka fræðilega undirstöðu í bland við sérhæfða fagþekkingu. Sérstaða verkfræðinga er mikil greiningarhæfni og þekking til að fást við krefjandi viðfangsefni, hvort sem þau eru hagnýt eða fræðileg. Að BSc-námi loknu eru nemendur vel undirbúnir til frekara náms til MSc-gráðu í verkfræði sem tekur víðast hvar 2 ár.

Inntökuskilyrði er stúdentspróf eða sambærileg menntun, með haldgóða þekkingu í stærðfræði, raungreinum, íslensku og ensku. Miðað er við að nemandi hafi lokið a.m.k. 21 einingu í stærðfræði og 6 einingum í eðlisfræði. Þeir sem ekki hafa nægan bóklegan undirbúning geta sótt um að bæta við sig á frumgrein sviði tækni- og verkfræðideildar.



HVAÐ ER SKEMMTILEGAST VIÐ VERKFRÆÐINA?

„Það sem mér finnst skemmtilegast við verkfræðina er meðal annars hvað námið er fjölbreytt, hvað nálægðin við kennarana er mikil og síðast en ekki síst hversu vel nemendurnir ná saman þar sem HR leggur mikla áherslu á að kennt sé í litlum hópum.“

HVAÐ KOM ÞÉR MEST Á ÓVART VIÐ NÁMIÐ Í HR?

„Það sem kom mér mest á óvart þegar ég byrjaði í HR er hvað það er gaman í skólanum. Námið, félagslífið, nemendurnir, þetta smellur allt svo skemmtilega saman að maður vill helst ekkert hætta í skólanum og fara út á vinnumarkaðinn þótt það sé einmitt tilgangurinn með þessu öllu saman.“

Agla Friðjónsdóttir, á 2. ári í rekstrarverkfræði.





FJÁRMÁLAVERKFRÆÐI

Fjármálaverkfræði er spennandi grein sem hefur vaxið ört innan verkfræðinnar í samræmi við stóraukið flækjustig fjármálamarkaða og fjármálaafurða. Markmið námsins er að mennta lykilstarfsmenn fyrirtækja þar sem djúpur skilningur á fjármálamörkuðum skiptir miklu máli. Fjármálaverkfræði er þverfagleg grein sem samþáttar fjármálafræði við verkfræðilegar aðferðir, stærðfræðileg líkön, tölfræði, aðgerðagreiningu og hagnýta tölvunarfræði. Fjármálaverkfræðingar beita verkfræðilegum aðferðum og reiknilíkönunum til að leysa ýmis vandamál, taka ákvarðanir sem snúa að fjármálum og taka þátt í þróun á nýjum fjármálaafurðum og þjónustu.

HÁTÆKNIVERKFRÆÐI

Í hátækniverkfræðinni er fengist við það svið verkfræðinnar sem stundum er kallað mekatróník (e. mechatronics). Þar er lögð áhersla á að samtvinna hönnun vélbúnaðar við nútíma skynjara og stýritækni. Því má segja að námið blandi saman mörgum þáttum hefðbundinnar vélaverkfræði, rafmagnsverkfræði og tölvunarfræði til þess að nemendur geti tekist á við flókin samþætt kerfi sem byggja á tölvustýringum eins og nú eru algengust. Sökum breiddarinnar er hátækniverkfræðin góð undirstaða fyrir framhaldsnám í langflestum verkfræðigreinum.

HEILBRIGÐISVERKFRÆÐI

Heilbrigðisverkfræði er nýleg grein verkfræðinnar. Aðferðum verkfræðinnar er beitt á eða í mannlíkamanum til að leysa mismunandi vandamál tilkomin vegna veikinda eða slysa, eða einfaldlega til að bæta lífsgæði og öryggi okkar allra. Þannig er þekking á mannlíkamanum samþætt verkfræðilegum aðferðum í þverfaglegu námi. Undirstöðugreinar heilbrigðisverkfræðinnar eru stærðfræði, eðlisfræði og lífeðlisfræði.

Heilbrigðisverkfræðingar vinna oft í teymum ólíkra sérfræðinga. Viðfangsefnin eru spennandi og fjölbætt, sem dæmi má nefna hönnun gervilima og ígræðanlegra hjartastuðggjafa, mælingu ólíkra lífmerkja, þróun tækja til notkunar á skurðstofum, notkun raförvunar við endurhæfingu vöðva þverlamaðra einstaklinga, gerð tölvulíkana til að meta burðarþol beina o.fl. Einnig hafa heilbrigðisverkfræðingar verið eftirsóttir í stjórnun fyrirtækja og sjúkrahúsa.

REKSTRARVERKFRÆÐI

Rekstrarverkfræði er þverfagleg grein þar sem notaðar eru verkfræðilegar aðferðir og hugmyndafræði við rekstrarfræðilegar ákvarðanir og stjórnun í viðtækri merkingu. Í náminu er blandað saman námskeiðum í hefðbundinni verkfræði og rekstrarfræði, jafnt undirstöðuþekkingu sem og sérhæfðri verkfræðiþekkingu svo sem aðgerðagreiningu, tölfræði, reikniritum og stærðfræðilíkönunum sem nýtast við að taka ákvarðanir sem snúa að rekstri og stjórnun á tæknilegum viðfangsefnum. Markmið rekstrarverkfræðinámsins er að mennta framtíðarstjórnendur, sérfræðinga og leiðtoga sem geta tekist á við spennandi nýsköpunarverkefni, flókin alþjóðleg viðskipti og uppbyggingu nýrra tækifæra í atvinnulífinu.

Sjá nánar um einstakar námsbrautir og námsgreinar í verkfræði www.hr.is/tvd

PRAGMA

FÉLAG VERKFRÆÐINEMA

Pragma er hagsmunafélag nemenda sem leggja stund á verkfræði við Háskólann í Reykjavík. Félagið sér um að halda uppi fjöregum skemmtunum, bjóða upp á fjölbreytta afþreyingu, fræðslu til félagsmanna og margt fleira. Pragma vinnur að því að auka verðmæti námsins og efla tengsl nemenda við atvinnulífið. Til að stuðla að þessum tengslum starfrækir félagið Verkfræðiskólann, stendur fyrir fjölda vísindaferða til áhugaverðra fyrirtækja og tryggir kjör félagsmanna sinna með samningum við öfluga samstarfsaðila.

Margir misstórir viðburðir skreyta félagslífið yfir árið og ber þar helst að nefna vísindaferðir, Ólympíuleika HR, jólahlaðborð, árs hátíð og hin ýmsu ferðalög. Verkfræðinemendur hafa undanfarin ár verið einstaklega virkir við að halda uppi fjöregu félagslífi og stefnan er að sjálfsögðu að efla það enn frekar í framtíðinni. - www.pragma.is



GRUNNNÁM Í VERKFRÆÐI

- 90 eininga nám til BSc-gráðu

- 30 einingar kjarni, nauðsynleg undirstaða fyrir allar verkfræðigreinar
- 30 einingar sviðskjarni, nauðsynlegar faggreinar í hverri námsbraut
- 30 einingar valfög, þar af 24 einingar sem talist geta til verkfræðigreina

KJARNI

30 eininga kjarni - 10 fög sem eru eins fyrir allar námsbrautir

Stærðfræðigreining I Eðlisfræði II	Stærðfræðigreining II Tölfræði I	Stærðfræði III - Diffurjöfnur Forritun I	Línuleg algebra Forritun II	Eðlisfræði I Verkefnastjórnun
---------------------------------------	-------------------------------------	---	--------------------------------	----------------------------------

SVIÐSKJARNI

30 eininga sviðskjarni - 10 skyldufög fyrir hverja námsbraut

Heilbrigðisverkfræði

Rafmagnsfræði
Efnafræði
Rafeindatækni I
Véhlutafraði
Lífeðlisfræði I
Lífeðlisfræði II
Lífeðlisfræði III
Mælitækni og lífsmörk
Læknisfræðileg myndgerð
Eðlisfræði III

Hátækniverkfræði

Rafmagnsfræði
Efnafræði
Rafeindatækni I
Burðarþolsfræði
Hreyfiaflfræði
Reglunarfræði
Tölvustudd teikning
Varmafræði
Efnisfræði
Véleindafræði I

Fjármálaverkfræði

Fjármál fyrirtækja
Aðgerðagreining I
Tölfræði II
Töluleg greining
Fjármálaverkfræði
Fjárstýring
Hagfræði
Verðbréf
Áhættustýring
Fjármálastærðfræði

Rekstrarverkfræði

Fjármál fyrirtækja
Aðgerðagreining I
Tölfræði II
Töluleg greining
Rekstrarverkfræði
Stjórnun I
Rekstrargreining
Vörustjórnun
Ákvarðanatökuaðferðir
Hermun

VALFÖG

30 einingar - 8 verkfræðifög og 2 fög frjálst val

Taflan sýnir dæmi um valfög, önnur fög eru einnig í boði. Velja má allt að 4 fög úr öðrum deildum og 2 fög úr meistaranámi í verkfræði

Heilbrigðisverkfræði

Þverfaglegt verkefni t.d. um nýsköpun og stofnun fyrirtækja

Hátækniverkfræði

Þverfaglegt verkefni t.d. um nýsköpun og stofnun fyrirtækja

Fjármálaverkfræði

Þverfaglegt verkefni t.d. um nýsköpun og stofnun fyrirtækja

Rekstrarverkfræði

Þverfaglegt verkefni t.d. um nýsköpun og stofnun fyrirtækja

2 fög úr sviðskjarna fjármála-
eða rekstrarverkfræði

2 fög úr sviðskjarna fjármála-
eða rekstrarverkfræði

2 fög úr sviðskjarna heilbrigðis-
eða hátækniverkfræði

2 fög úr sviðskjarna heilbrigðis-
eða hátækniverkfræði

Fagtengd valfög t.d.:

Stoðtæki og gervilíffæri
Raförvun
Mótanleiki í taugakerfum
Merkjafræði
Lífræðileg eðlisfræði
Straumfræði
Reglunarfræði
Lífupplýsingafræði
Sjálfstætt rannsóknarverkefni
Töluleg greining
Stærðfræði IV - Hlutafleiðujöfnur
Fög úr meistaranámi í verkfræði
Erlend tungumál o.fl.

Fagtengd valfög t.d.:

Stýritækni og vélmenni
Rafsegulfræði
Stafræn tækni
Orkutækni I/II
Straumfræði
Mælitækni í orkukerfum
Véleindafræði II
Bestun
Sjálfstætt rannsóknarverkefni
Eðlisfræði III
Fög úr meistaranámi í verkfræði
Erlend tungumál o.fl.

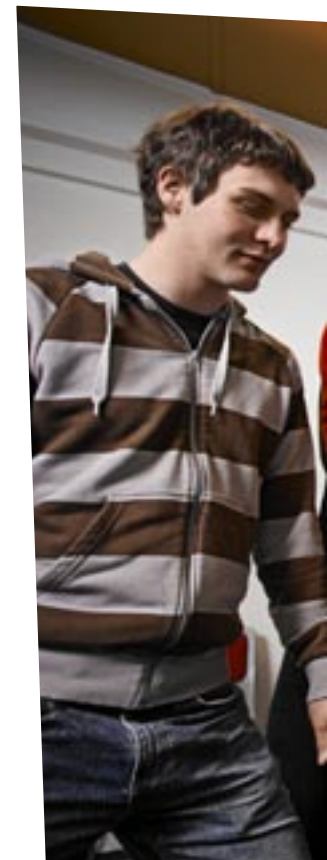
Fagtengd valfög t.d.:

Fjármálamarkaðir
Afleiður
C++ og töluleg greining
Fjármál II
Leikjafræði
Tímaraðagreining
Eignastýring
Lögfræði
Strjál stærðfræði
Gagnaskipan
Alþjóðahagfræði
Fög úr meistaranámi í verkfræði
Erlend tungumál o.fl.

Fagtengd valfög t.d.:

Aðgerðagreining II
Alþjóðafjármál
Rekstrarhagfræði
Tímaraðagreining
Stjórnun II
Reiknirit
Breytingastjórnun
Gagnasafnsfræði
Lögfræði
Mannauðsstjórnun
Samningatækni
Fög úr meistaranámi í verkfræði
Erlend tungumál o.fl.

Auk þess geta nemendur tekið valfög úr námsbrautum í tæknifræði, viðskiptafræði, tölvunarfræði, lýðheilsu og lögfræði.



TÆKNIFRÆÐI OG VERKFRÆÐI

- HVER ER MUNURINN?

Tækni- og verkfræðideild hefur tekið þá stefnu að byggja upp tækni- og verkfræði sem sjálfstæðar námsbrautir innan deildarinnar.

Í tækni- og verkfræðinámi til lokaprófs er lögð megináhersla á að nemendur vinni hagnýt, raunhæf verkefni sem byggja á þekkingu úr atvinnulífinu. Langflestir kennaranna hafa mikla starfsreynslu við hönnun, framleiðslu eða framkvæmdir. Nemendur sem stunda nám í tækni- og verkfræði eru gjarnan iðnmenntaðir eða hafa verkþekkingu á fagsviðinu og námið er byggt ofan á þann grunn. Nám í tækni- og verkfræði er 3 ½ ár til lokaprófs sem veitir full starfsréttindi. Nemendur útskrifast fullbúnir til þátttöku í atvinnulífinu eftir þriggja og hálfis árs nám, en jafnframt er mjög aðgengilegt að byggja MSc-nám ofan á tækni- og verkfræðiprófið, hér á landi eða við erlenda háskóla.

Í verkfræðinámi til BSc-gráðu er lögð megináhersla á að skapa nemendum traustan fræðilegan grunn til að stunda frekara nám í faggreinum verkfræðinnar til MSc- og PhD-gráðu. Faggreinar verkfræðinnar eru fræðilega mjög krefjandi og því læra verkfræðinemar meira í stærðfræði, eðlisfræði, efnafræði og forritun en tækni- og verkfræðinemar. Verkfræðingar eru þannig mjög vel undir það búnir að fást við greiningu flókinnar kerfa, t.d. burðarvirki, raforkukerfi eða framleiðsluferli, og stunda rannsóknir og fræðilega krefjandi verkefni. Nemendur með BSc-gráðu í verkfræði eiga greiðan aðgang að framhaldsnámi, hvort sem er hér á landi eða erlendis. Lokapróf í verkfræði krefst 5 ára náms sem lýkur með MSc-gráðu.



Lið vél- og orkutækni- og verkfræðinema HR sem sigraði í hönnunarkeppni verkfræðideildar HÍ í febrúar 2008.



TÆKNIFRÆÐI

Hagnýtt nám og fjölbreytt tækifæri að námi loknu

Innan tækni- og verkfræðideildar HR er boðið upp á fjölbætt nám í tæknifræði til lokaprófs í greinum sem byggja á hefðbundnum iðngreinum: Byggingartæknifræði, vél- og orkutækni-fræði og rafmagnstæknifræði. Námið opnar margbætta atvinnumöguleika í öllum greinum þar sem mikil eftirspurn er eftir fólki með tæknifræðimenntun, bæði hér á landi og erlendis. Einnig eru fjölbreyttir möguleikar á framhaldsnámi til meistaraþrófs í verkfræði eða á tengdum sérsviðum.

Inntökuskilyrði er stúdentspróf eða sambærileg menntun, með haldgóða þekkingu í stærðfræði, raungreinum, íslensku og ensku. Miðað er við að nemandi hafi lokið a.m.k. 21 einingu í stærðfræði og 6 einingum í eðlisfræði. Þeir sem ekki hafa nægan bóklegan undirbúning geta sótt um að bæta við sig á frumgreinasviði tækni- og verkfræðideildar. Fyrir námslok þurfa nemendur að hafa aflað sér sex mánaða fagtengdrar starfsreynslu.

Nám til lokaprófs í tæknifræði er 105 einingar og tekur 3 ½ ár. Í náminu taka nemendur þátt í raunhæfum verkefnum sem undirbúa þá vel fyrir þátttöku í atvinnulífinu, jafnframt því að veita haldgóða undirstöðu fyrir framhaldsnám. Flestir kennaranna hafa mikla reynslu úr atvinnulífinu. Undir lok námsins vinna nemendur verkefni sín í samstarfi við fyrirtæki og rannsóknarstofnanir. Lokaverkefni þeirra er hönnunar- og rannsóknarverkefni sem þarf að byggja á faglegum og sjálfstæðum vinnubrögðum.

BYGGINGARTÆKNIFRÆÐI

Í byggingartæknifræði er fengist við hönnun mannvirkja og framkvæmdir á borð við húsbýggingar, vegagerð og virkjanir. Burðarþolsfræði, efnisfræði, þolhönnun bygginga, jarðtækni, framkvæmdafræði og gatnagerð eru lykilnámsgreinar í byggingartæknifræði. Á síðustu önnum námsins bætast við valfög sem bjóða upp á nokkra sérhæfingu. Lokaverkefni í byggingartæknifræði eru tengd sérhæfingu í burðarvirkjahönnun, lagnahönnun eða framkvæmdafræði. Flestir byggingartækni-fræðingar starfa sem hönnuðir á verkfræðistofum eða sem stjórnendur byggingarframkvæmda hjá verktakafyrirtækjum eða sveitarfélögum. Mikil eftirspurn er eftir byggingartæknifræðingum hér á landi, enda hafa margar stórar framkvæmdir staðið yfir að undanförunu og ljóst að verklegum framkvæmdum mun fjölga í nánustu framtíð.

RAFMAGNSTÆKNIFRÆÐI

Rafmagnstæknifræði er spennandi og einkar víðfeðmt hátæknisvið sem spannar rafmagnsfræði, rafeindatækni, raforkufræði, fjarskiptatækni, stýritækni, tölvutækni, stóriðju og orkutækni á breiðum grundvelli. Rafmagnstæknifræði skiptist í veikstraums- og sterkstraumssvið. Starfssvið rafmagnstæknifræðinga er fjölbreytt, hvort heldur unnið er við hönnun, framkvæmdir eða stjórnun og eftirlit. Störf rafmagnstæknifræðinga felast einkum í ráðgjöf, uppsetningu, skipulagi, hönnun og smíði raforku-kerfa og rafeindabúnaðar.

Rafmagnstæknifræðingar annast einnig eftirlit með verklegum framkvæmdum og framleiðslu, auk þess að gegna lykilhlutverkum í stóriðju og orkuiðnaði. Ör þróun er fyrirsjáanleg í faginu í nánustu framtíð, s.s. á sviði líftækni, sjálfvirkni og kraftrafeindatækni. Hægt er að auka fagþekkingu og sérhæfingu með framhaldsnámi hér á landi og erlendis.



„Það sem mér finnst skemmtilegast við tæknifræðina er hve mikla tengingu flestar námsgreinanna hafa við raunveruleikann og vinnu-markaðinn. Maður meðtekur efnið miklu betur þegar það hefur þessa tengingu auk þess sem það verður áhugaverðara.“

Mér finnst helsti kostur HR vera hve mikil áhersla er lögð á góð samskipti milli nemenda og starfsmanna skólans. Hér er mikið aðhald við nemendur og námið er skemmtilega uppbyggt. Í tæknifræðinni erum við látin vinna og skila inn mikið af verkefnum sem við fáum svo fljótt til baka þannig að maður getur alltaf séð hvar maður stendur gagnvart námsefninu.

Félagslífið í HR er mjög öflugt og á hverri önn bjóða nemendafélögin upp á tugi atburða sem við nemendur getum sótt.“

Aðalbjörg Sigurjónsdóttir, á 2. ári í vél- og orkutæknifræði.



VÉL- OG ORKUTÆKNIFRÆÐI

Námið byggist á bóklegum námskeiðum og vinnu nemenda í raunhæfum verkefnum í tengslum við véla- og orkuiðnað, m.a. undir leiðsögn sérfræðinga úr atvinnulífinu. Helstu námsgreinar eru stærðfræði, eðlisfræði, burðarþolsfræði, tölvuteikun og þolhönnun, véltæknileg hönnun, umhverfisfræði og stýri- og reglunartækni. Sjálfvirkni, hermun og bestun vinnu- og orkuferla og aðgerðagreining er stór þáttur í námi og störfum vél- og orkutæknifræðinga. Á síðustu önnum námsins taka nemendur valfög sem veita þeim nokkra sérhæfingu. Flestir nemendur vinna lokaverkefni sín í tengslum við sérhæfingu í véltæknihönnun eða orkutækni.

Starfssvið vél- og orkutæknifræðinga er fjölbætt, s.s. störf við stjórnun, eftirlit, ráðgjöf, hönnun og þróun. Þeir vinna m.a. á verkfræðistofum, í framleiðslufyrirtækjum og hjá orkufyrirtækjum. Framtíðartækifæri felast meðal annars í endurnýjanlegum orkugjöfum og sjálfbærri þróun, þ.m.t. virkjun vatnsorku og jarðvarma, nýting vetnis, lífmassa og efnarafala.

Sjá nánar um einstakar námsbrautir og námsgreinar í tæknifræði www.hr.is/tvd

TECHNIS

FÉLAG TÆKNIFRÆÐI- OG FRUMGREINANEMA

Technis samanstendur af nemendum úr tæknifræði, iðnfræði og frumgreina-sviði. Félagslífið í Technis er með allra besta móti og hefur félagið fjölbreyti-leikann í fyrirrúmi þegar kemur að því að skemmta félagsmönnum sínum. Eitt af markmiðum Technis er að virkja sem flesta félagsmenn til að taka þátt í því góða félagslífi sem í boði er. Gott félagslíf hefur ekki aðeins skemmtanagildi heldur stuðlar það einnig að myndun sambanda á milli árganga sem getur stuðlað að góðu upplýsingaflæði frá eldri nemendum til þeirra sem eru að hefja námið. Helstu atburðir á vegum félagsins eru:

- Árshátíð
- Nýnemadagur
- Haustferð
- Óvissuferð
- Ýmis íþróttamót
- Grímuball
- Próflokapartý
- Kosningapartý
- Vísindaferðir
- Björkvöld

En Technis gerir meira en bara skemmta fólki. Reglulega eru haldin námskeið sem félagsmenn hafa gagn og gaman af. Einnig á félagið fulltrúa í deildarráði til að huga að ýmsum málefnum er varða námið.

Technis heldur úti heimasíðu þar sem allir helstu atburðir eru auglýstir og þar getur enn fremur að líta myndasýrur frá síðustu atburðum. – www.technis.is

„Sterk tenging HR við vinnumarkaðinn gerir manni kleift að afla reynslu og kunnáttu á mörgum sviðum. Raunsæ og krefjandi verkefni, kunnáttumiklir kennarar og ötull hópur nemenda skapa stemningu sem búast má við á vinnustað. Því er HR mjög góður undirbúningur fyrir atvinnulífið.“

Anna Kristín Sigursteinsdóttir, útskrifaðist með BSc í byggingartæknifræði árið 2007 og starfar nú hjá verkfræðistofunni Linuhönnun.



TÆKNIFRÆÐI

TIL BSc-PRÓFS

105 EINGA NÁM TIL LOKAPRÓFS SEM VEITIR FULL STARFSRÉTTINDI

	BYGGINGARTÆKNIFRÆÐI	RAFMAGNSTÆKNIFRÆÐI	VÉL- OG ORKUTÆKNIFRÆÐI
1. önn	Stærðfræði I Eðlisfræði Teiknifræði og tölvustudd teikning Burðarþolsfræði I Hagnýt forritun	Stærðfræði I Eðlisfræði Rafmagnsfræði Forritun Tölvusamskipti og stýrikerfi I	Stærðfræði I Eðlisfræði Tölvustudd teikning Burðarþolsfræði I Hagnýt forritun
2. önn	Stærðfræði II Burðarþolsfræði II Efnisfræði - timbur og málmar Rennslisfræði Byggingafræði	Stærðfræði II Gagnaskipan Stafræn tækni Rafeindatækni I Hagnýtt verkefni I	Stærðfræði II Burðarþolsfræði II Hreyfiaflfræði Efnisfræði og vinnsla I Tölvustudd hönnun - Teiknifræði
3. önn	Stærðfræði III Burðarþolsfræði - öryggi og álag Efnisfræði - steinsteypa Jarðfræði - Jarðtækni Verkefnastjórnun og framkvæmdafræði	Stærðfræði III Reiknirit Raforkukerfi I Gagnagrunnar I Verkefnastjórnun og framkvæmdafræði	Stærðfræði III Efnisfræði og vinnsla II Véhlutafræði I Varma- og rennslisfræði I Verkefnastjórnun og framkvæmdafræði
4. önn	Burðarþolsfræði - tölvustudd hönnun Steinsteypuvirki I Byggingareðlisfræði - Hitunarfræði Aðferðafræði og tölfræði Landmælingar	Kraftrafeindatækni Rafsegulfræði Tölvusamskipti Aðferðafræði og tölfræði Mælitækni	Véhlutafræði II Varma- og rennslisfræði II Rafmagnsfræði Aðferðafræði og tölfræði Tölvustudd hönnun FEM
5. önn	Tré- og stálvirki I Vegagerð I Burðarþolsfræði - FEM Aðgerðagreining Lagnahönnun Brunatæknileg hönnun Rekstur, stjórnun og nýsköpun	Rafeindatækni II Rafmagnsvélar Samrásir Orkutækni I Raforkukerfi II Mechatronics I Aðgerðagreining Rekstur, stjórnun og nýsköpun	Stýritækni Reglunarfræði Sveiflufræði Hönnun Orkutækni I Aðgerðagreining Rekstur, stjórnun og nýsköpun
6. önn	Valfög á sérhæfingarsviði: Burðarvirki, framkvæmdir eða lagnir Tré- og stálvirki II Steinsteypuvirki II Byggingafræði II Jarðtækni og grundun Vega- og gatnagerð II Framkvæmdafræði - Umhverfisfræði Hitunar- og loftræsítækni Vatns- og fráveitur Hönnun - Þverfaglegt verkefni	Valfög á sérhæfingarsviði: Sterkstraumur eða veikstraumur Merkjafræði Fjarskiptakerfi Iðntölvur Mechatronics II Örtölvutækni Orkuhagfræði Hermun og bestun Hönnun - Þverfaglegt verkefni	Valfög á sérhæfingarsviði: Orkutækni eða véltækni Orkutækni II Jarðhiti Kælitækni Raforkukerfisfræði og rafvélar Véhlutahönnun Tölvustudd verkefni Hermun og bestun Hönnun - Þverfaglegt verkefni
7. önn	Lokaverkefni á sérhæfingarsviði Valfag	Lokaverkefni á sérhæfingarsviði Valfag	Lokaverkefni á sérhæfingarsviði Valfag



Á lokaári taka nemendur fagtengd valfög og geta einnig valið takmarkaðan fjölda námskeiða úr verkfræði, viðskiptafræði og tölvunarfræði.

MEISTARANÁM

HAUSTIÐ 2008 BÝÐUR TÆKNI- OG VERKFRÆÐIDEILD HÁSKÓLANS Í REYKJAVÍK MEISTARANÁM Á ÞESSUM SVIÐUM VERKFRÆÐINNAR:

BYGGINGARSVIÐ

MSc í byggingarverkfræði
MSc í framkvæmdastjórnun
MSc í steinsteyputækni
MSc í umferðar- og skipulagsfræðum

FJÁRMÁLA- OG REKSTRARSVIÐ

MSc í fjármálaverkfræði
MSc í rekstrarverkfræði

HEILBRIGÐISVIÐ

MSc í heilbrigðisverkfræði
MSc í heilbrigðisvísindum

VÉLA- OG RAFMAGNSSVIÐ

MSc í hátækniverkfræði
MSc í orkuverkfræði
(í samstarfi við REYST)

Fyrir hverja er námið: Námið er einkum ætlað þeim sem hafa lokið BSc-prófi í verkfræði eða tæknifræði með góðum árangri. Nemendur sem hafa annan bakgrunn úr BSc-námi sínu geta útskrifast með meistaraþróf á tilteknum sérsviðum verkfræðinnar s.s. meistaraþróf í framkvæmdastjórnun, umferðar- og skipulagsfræðum, heilbrigðisvísindum o.fl.

Hvers vegna ættir þú að velja meistaranám við tækni- og verkfræðideild HR?

- Hagnýtt nám með nútímalegum áherslum
- Lögð er áhersla á viðfangsefni 21. aldarinnar, en einnig á að veita nemendum sterka undirstöðu í viðurkenndum aðferðum og þekkingu
- Alþjóðlegt nám þar sem erlendir kennarar HR og gestakennarar frá samstarfsskólum erlendis gegna lykilhlutverki
- Þverfaglegt nám í samstarfi við aðrar deildir HR og aðra háskóla
- Fjölbreyttar rannsóknir í nánú samstarfi við atvinnulífið og vísindasamfélagið
- Metnaðarfull kennsla byggir jöfnum höndum á þekkingu á íslenskum aðstæðum og þróun á alþjóðavettvangi
- Nemendur geta nýtt námið til að sérhæfa sig á mörgum ólíkum sviðum verkfræðinnar
- Nemendum býðst að stunda hluta af námi sínu við erlenda háskóla sem skiptinemar
- Frábær aðstaða í glæsilegri nýbyggingu HR við rætur Óskjuhlíðar

Sjá nánar www.hr.is/tvd

„Það er skemmtilegra en ég bjóst við að fara í skóla aftur. Meistaránámið í HR býður upp á fræðileg og hagnýt námskeið í góðum tengslum við atvinnulífið og alþjóðlegan vettvang. Valmöguleiki námskeiða er almennt meiri en tíðkast í BSc-námi þannig að meira svigrúm er á samsetningu námsins eftir áhugasviði. Hluta af náminu tók ég erlendis við einn af samstarfs háskólum HR og slík reynsla hefur gefið því aukið gildi.“

Óskar Torfi Þorvaldsson, meistaranemi í byggingarverkfræði á sviði framkvæmdastjórnunar.

IÐNFRÆÐI

Fjölbreytt diplómanám í fjarnámi með möguleikum á framhaldsnámi

Í tækni- og verkfræðideild er boðið upp á iðnfræði sem er hagnýtt 45 eininga nám á háskólastigi. Markmið námsins er að styrkja stöðu nemenda á vinnumarkaði og gera þá hæfari til að takast á við fleiri og fjölbreyttari störf. Iðnfræði er eingöngu kennd í fjarnámi og er gert ráð fyrir að námið taki þrjú ár samhliða vinnu. Með því að stunda fullt nám má ljúka iðnfræði á einu og hálfu ári. Víða á landsbyggðinni fá nemendur aðstöðu til hópinnu í starfsstöðvum, en á höfuðborgarsvæðinu býðst nemendum vinnuaðstaða í skólanum. Skilyrði fyrir inngöngu er iðnmenntun að viðbætti einni önn á frumgreinasviði HR eða sambærilegur undirbúningur.

Námið skiptist í þrjú svið: Byggingariðnfræði, rafiðnfræði og véliðnfræði.

Nemandi þarf að hafa lokið sveinsprófi í iðngrein á viðkomandi sviði og veitir námið þá rétt til meistarábréfs. Í iðnfræðináminu bæta nemendur verulega við þekkingu og færni á sínu fagsviði, en náminu lýkur með lokaverkefni þar sem þeir sýna fram á verkþekkingu og faglega hæfni við tæknilegar úrlausnir í hönnun, skipulagningu og þróun.

BYGGINGARIÐNFRÆÐI

Helstu námsgreinar eru byggingarfræði, burðarþolsfræði, efnisfræði, rekstur og stjórnun, ásamt hagnýtu lokaverkefni. Byggingariðnfræðingar starfa á arkitekta- og verkfræðistofum, við byggingaefntirlit eða sem stjórnendur á byggingarstað.

RAFIDNFRÆÐI

Helstu námsgreinar eru rafmagns-, tölvu- og rekstrargreinar, ásamt hagnýtu lokaverkefni. Starfssvið rafiðnfræðinga er fjölbreytt en þeir starfa gjarnan við hlið verk- og tæknifræðinga á verkfræðistofum og sem verkstjórnendur.

VÉLIÐNFRÆÐI

Í véliðnfræði er áhersla á véltæknilegar greinar, tölvuhönnun, rekstur og stjórnun fyrirtækja, ásamt hagnýtu lokaverkefni. Einnig er fengist við umhverfisfræði, endurvinnslu, verkefnavinnu í raunumhverfi og notkun tölvuforrita við lausn verkefna. Í atvinnulífinu starfa véliðnfræðingar við fjölbreytt verkefni svo sem við verkstjórn, framleiðslustjórnun, rekstur og stjórnun fyrirtækja á vélasviði. Enn fremur annast þeir eftirlit með framkvæmdum, vélbúnaði, tækjum í verksmiðjum, orkuverum og skipum.



BYGGINGARIÐNFRÆÐI

- 1. önn** Burðarþolsfræði
Tölvustudd teikning
Bókfærsla og reikningshald
- 2. önn** Burðarþol byggingarvirkja
Byggingarfræði - Byggingartækni
Stjórnun, rekstur og öryggi
- 3. önn** Byggingareðlisfræði - Lagnir
Efnisfræði - steinsteypa - viðhald
- 4. önn** Efnisfræði - timbur og málmar
Framkvæmdafræði
Jarðtækni
- 5. önn** Mælitækni - Tölvutækni
Lögfræði
- 6. önn** Lokaverkefni

RAFIDNFRÆÐI

- Rafmagnsfræði
Tölvustudd teikning
Bókfærsla og reikningshald
- Rafeindatækni
Raforkukerfisfræði og rafvélar
Stjórnun, rekstur og öryggi
- Stafræn tækni
Iðntölvustýringar og mælitækni I
Lýsingartækni og reglugerð
- Iðntölvustýringar og mælitækni II
Raflagnahönnun / Forritun
- Reglunar- og kraftrafeindatækni
Lögfræði
- Lokaverkefni

VÉLIÐNFRÆÐI

- Burðarþolsfræði
Tölvustudd teikning
Bókfærsla og reikningshald
- Vélhlutafræði
Tölvustudd hönnun
Stjórnun, rekstur og öryggi
- Stafræn tækni
Efnisfræði og framleiðslutækni
Hönnun
- Varma- og rennslisfræði
Framkvæmdafræði
- Iðntölvustýringar og mælitækni I
Lögfræði
- Lokaverkefni

„Iðnfræðin er góður valkostur fyrir iðnaðarmenn til frekara náms. Sú reynsla sem þeir hafa af vinnu við iðn sína nýtist þeim í náminu. Þá opnast fleiri möguleikar um starfsval í framtíðinni.“

Loftur Ingi Sveinsson, á 2. ári í byggingariðnfræði.



Kennsla í rekstrariðnfræði hófst í ágúst 2007 og kennsla í byggingafræði hefst í ágúst 2008. Í báðum tilfellum er um að ræða námsbrautir sem byggja ofan í iðnfræðinámið.

REKSTRARIÐNFRÆÐI

Nám í rekstrariðnfræði er 15 einingar í fjarnámi og er eingöngu ætlað þeim sem lokið hafa byggingar-, vél- eða rafíðnfræði. Námsgreinar eru fjármálastjórnun, nýsköpun og stofnun fyrirtækja, hagfræði, rekstrargreining og fjármál fyrirtækja.

BYGGINGAFRÆÐI

Nám í byggingafræði er 60 eininga viðbót við byggingariðnfræði, kennt í fjarnámi með verkefnalotum í staðarnámi, og er námið eingöngu ætlað þeim sem lokið hafa byggingariðnfræði. Að loknu samtals 105 eininga námi útskrifast nemendur með BSc-gráðu í byggingafræði.

Sjá nánar um iðnfræði og byggingafræði www.hr.is/tvd.

MATSTÆKNI

Sérhæft diplómanám í staðarnámi

Matstækni er hagnýtt og sérhæft nám sem er sniðið fyrir þá sem hafa hug á að starfa á sviði tjónamats fasteigna, fasteignamats vegna viðhalds, lánshæfismats vegna fasteignaviðskipta, o.fl. Inngönguskilyrði er stúdentspróf eða jafngild þekking og reynsla. Fullt nám er 30 einingar og nemendur sem ljúka því útskrifast með diplóma í matstækni.

Sjá nánar um matstækni www.hr.is/tvd.

FRUMGREINAR

Frumgreinasvið sem fyrsta skref að háskólamenntun

Tækni- og verkfræðideild býður upp á nám í frumgreinum. Markmið náms á frumgreinasviði er fyrst og fremst að undirbúa nemendur fyrir frekara nám í deildinni. Námið veitir traustan grunn og er kjörin leið fyrir fólk með iðnmenntun og aðra úr atvinnulífinu sem þurfa frekari undirbúning til áframhaldandi náms í tækni- og verkfræðideild. Frumgreinasvið er líka vettvangur fyrir stúdenta sem þurfa að bæta við sig námi í stærðfræði og raungreinum.

Nemendur á frumgreinasviði eru því breiður hópur; iðnaðarmenn, stúdentar og fólk með mikla starfsreynslu. Námið er hagnýtt og krefjandi og hentar vel metnaðarfullum einstaklingum. Mikil samheldni er hjá nemendum og kennurum frumgreinasviðs þar sem allir stefna að sama markmiði. Nemendur hafa fyrsta flokks aðstöðu í skólanum og þeir vinna mikið saman í hópum að lausn verkefna. Lengd náms á frumgreinasviði fer eftir undirbúningi nýnema. Námið er lánshæft hjá LÍN og kennsla fer fram í dagskóla. Hver námsáfangi er þrjár einingar og hver önn er 15 vikur auk prófa. Allir áfangarnir eru kenndir bæði á haust- og vorönn. Kennarar á frumgreinasviði leggja metnað sinn í að veita nemendum fyrsta flokks menntun. Það er keppikefli kennaranna að fylgjast vel með í námsgrein sinni og bjóða nemendum upp á fjölbreytni í kennslu.

Sjá nánar um frumgreinar www.hr.is/frumgreinar

1. önn

STÆ 1003
STÆ 1103
ÍSL 1003
ENS 1003
DAN 1003
BÓK 1003
TÖL 1003

2. önn

STÆ 2003
STÆ 2103
EÐL 1003
EFN 1003
ÍSL 2003
ENS 2003
DAN 2003
ÞÝS 1003

3. önn

STÆ 3003
STÆ 3103
EÐL 2003
EFN 2003
ÍSL 3003
ENS 3003
DAN 3003
ÞÝS 2003

4. önn

STÆ 4003
STÆ 5003
STÆ 4103
EÐL 3003
ÍSL 4003
ENS 4003
HUG 1003
TÖT 1003

„Helstu kostir HR eru góðir kennarar, góð aðstaða, samvinna nemenda er mjög góð og hvað hann er nútímalegur vegna þeirra nýjunga sem skólinn hefur tileinkað sér.“

Ívar Örn Halldórsson, á 2. ári á frumgreinasviði.

VIÐ SKIPTA DEILD



Viðskiptafræði við Háskólann í Reykjavík er fjölbreytt og krefjandi nám sem opnar þér dyr að margvíslegum starfstækifærum, góðum launum og framhaldsnámi.

- BSc-nám í viðskiptafræði
- MSc-nám í viðskiptafræði
- MBA-nám
- HMV-Háskólanám með vinnu

FORSETI VIÐSKIPTADEILDAR:

ÞORLÁKUR KARLSSON

Þorlákur er með BA-próf frá Háskóla Íslands, MA-próf frá West Virginia háskólanum í Bandaríkjunum og doktorsgráðu í sálarfræði með aukagrein í tölfræði og aðferðafræði frá sama skóla.

Þorlákur starfaði í u.þ.b. áratug sem lektor og dósent við Háskóla Íslands í aðferðafræði og tölfræði. Hann kom að undirbúningi að stofnun Viðskiptaháskólans í Reykjavík og hann gegndi stöðu rannsóknarstjóra og síðar framkvæmdastjóra hjá Gallup (nú Capacent). Þorlákur situr í Vísinda- og tækniráði og í Íslenskri málnefnd. Hann hefur verið forseti viðskiptadeildar Háskólans í Reykjavík síðan árið 2004.

STAÐREYND SEM FÁIR VITA UM ÞORLÁK: Hann skaut gæludýr bróður síns þegar þeir voru í sveit saman í gamla daga. Gæludýrið var hrafn og Þorlákur hefur ekki viðurkennt þetta fyrr en nú.



3JA ÁRA GRUNNNÁM TIL BSc-GRÁÐU

Viðskiptafræðinámið í HR er góður undirbúningur fyrir mikla ábyrgð í atvinnulífinu og fyrir framhaldsnám. Hægt er að velja um viðskiptafræðinámið í dagskóla eða í háskólanámi með vinnu (HMV).

Námið er 69 eininga kjarni, 15 eininga val og 6 eininga BSc-verkefni. Á fyrstu tveimur árunum er sköpuð traust undirstaða í lykilþáttum viðskipta, s.s. reikningshaldi, fjármálum, stærðfræði, tölfræði, stjórnun og markaðsfræði. Tengsl við atvinnulífið er eitt af áhersluatriðum í BSc-náminu í HR, og koma þau meðal annars fram í fjölda gestafyrirlesara og hagnýtra verkefna sem unnin eru í náminu.

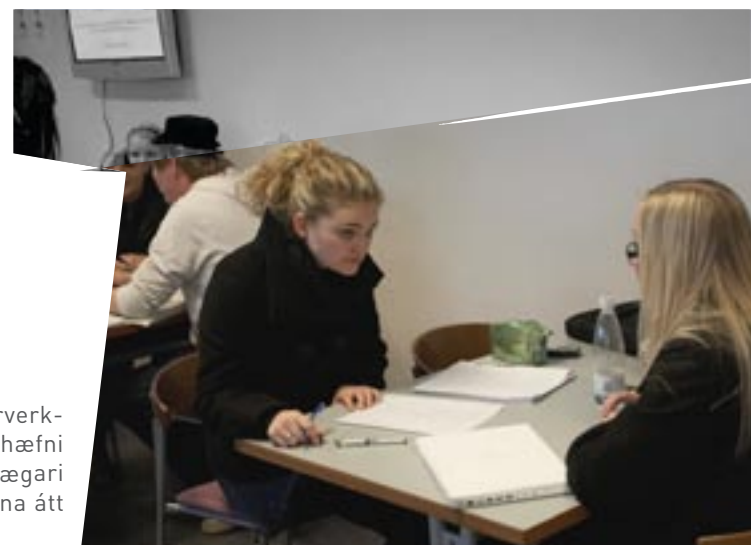
- Stór hagnýt verkefni eru unnin í lok fyrsta og annars námsárs, og gefa þau viðskiptafræðinámi við HR ákveðna sérstöðu.
- Á árinu 2007 komu alls 90 gestafyrirlesarar úr atvinnulífinu í kennslu í BSc-náminu í viðskiptadeild HR.

Á þriðja ári gefst nemendum kostur á fjölda valnámskeiða í samræmi við áhugasvið. Lokaverkefnið er rannsóknarverkefni eða fyrirtækjaverkefni sem tveir nemendur vinna saman, og er þar lögð áhersla á að prófa og þjálfa faglega hæfni og sjálfstæð vinnubrögð. Á þriðja ári eru mörg námskeiðanna kennd á ensku, enda er tungumálakunnátta æ mikilvægari með aukinni alþjóðavæðingu viðskiptalífsins. Nemendur í BSc-námi viðskiptadeildar geta beint vali sínu í ákveðna átt og útskrifast þannig með sérstaka áherslu á eitt eftirfarandi sviða:

- Alþjóðaviðskipti
- Fjármál og hagfræði
- Markaðsfræði
- Reikningshald og endurskoðun
- Stjórnun
- Tungumál
- Vöru- og rekstrarstjórnun

Einnig er hægt að ljúka 15 einingum í tölvunarfræði eða lögfræði og útskrifast þá úr viðskiptafræði með tölvunarfræði- eða lögfræðivali.

Kennarar í BSc-námi í viðskiptafræði við HR eru öflugir sérfræðingar með framhaldsmenntun frá viðurkenndum háskólum en jafnframt víðtæka reynslu úr atvinnulífinu. Námið einkennist af miklum metnaði í kennslu og mikilli nálægð starfsmanna og nemenda.



OKKAR FRAMTÍÐARSÝN:

Að vera fyrsta val fólks sem vill læra viðskiptafræði á Íslandi.

Til að tryggja þetta höfum við eftirfarandi að leiðarljósi:

- Að BSc-nám í viðskiptafræði við HR einkennist af framúrskarandi kennslu.
- Að námið sé í stöðugri þróun og í sterkum tengslum við atvinnulífið.
- Við sýnum í verki að hver einasti nemandi í HR skiptir máli.

ALÞJÓÐLEG TENGSL OG STÚDENTASKIPTI

Viðskiptadeild HR hefur samninga við yfir 50 skóla um stúdentaskipti og nemendur eru eindregið hvattir til að fara utan í eina eða tvær annir til að stunda viðskiptafræðinámið við einhvern þessara skóla.

TUNGUMÁLAKUNNÁTTA Í VIÐSKIPTUM

Með aukinni alþjóðavæðingu skipta tungumálakunnátta og menningarlæsi sífellt meira máli til að ná árangri í viðskiptum. Viðskiptadeild HR býður samþætt tungumála- og viðskiptanám sem er ein af áherslum deildarinnar, og geta nemendur valið um viðskiptaensku eða viðskiptaspænsku. Námið við deildina fer að hluta til fram á ensku og nemendur verða að vera færir um að stunda nám bæði á ensku og íslensku.

ATVINNULÍFIÐ FAGNAR VIÐSKIPTAFRÆÐINGUM FRÁ HR

Útskrifaðir viðskiptafræðingar frá HR eru eftirsóttir í atvinnulífinu, enda hafa þeir fengið þjálfun í sjálfstæðum vinnubrögðum og mikla reynslu af vinnslu hagnýtra verkefna í samstarfi við fyrirtæki meðan á námi stendur.

- Atvinnuþjónusta HR bærust um 200 beiðnir um nýráðningar viðskiptafræðimenntaðra einstaklinga á árinu 2007.
- Nánast allir nemendur á lokaári í viðskiptadeild eru komnir með starf áður en þeir útskrifast.

SÉRSTAÐA VIÐSKIPTAFRÆÐINÁMSINS Í HR

FRÁBÆRIR NEMENDUR

Í námið eru valdir góðir námsmenn með skýr markmið í lífinu og mikla samskiptafærni. Sterkur nemendahópur hjálpar okkur til að tryggja skilvirkt nám, enda lýkur stór hluti nemenda 15 einingum á hverri önn og meirihlutinn útskrifast á réttum tíma.

FRAMÚRSKARANDI KENningarAR

Við val á kennurum leggur viðskiptadeild HR áherslu á framúrskarandi fræðilega þekkingu, góða kennsluhæfileika og fjölbætta reynslu úr atvinnulífinu. Rannsóknir, kennsla og tengsl við atvinnulífið eru grunnurinn að frammistöðumati kennara.

MARKVISS ÞJÁLFUN

Markmiðið er að útskrifaðir nemendur séu gerendur, greinendur og gagnrýnendur. Þessu markmiði náum við með jafnvægi á milli hagnýtra og fræðilegra verkefna í náminu.

STERK TENGLS VIÐ ATVINNULÍFIÐ

Viðskiptadeild HR hefur sterk tengsl við atvinnulífið. Kennarar starfa ýmist í atvinnulífinu eða taka virkan þátt í því í gegnum ráðgjöf og sérfræðivinnu, auk þess sem nemendur vinna raunhæf verkefni í samstarfi við fyrirtæki og stofnanir. Þá starfar við deildina ráðgjafarnefnd við hverja námslínu og hver nefnd er skipuð öflugum einstaklingum úr atvinnulífinu.

GÓÐ MENNTUN OG GAGNKVÆM ÁBYRGÐ

Nemendur við HR greiða skólagjöld, sem gefur skólanum svigrúm til að veita framúrskarandi menntun. Á sama tíma gerir HR miklar kröfur til nemenda, enda er lítið svo á að miklar kröfur séu hluti af góðri menntun og allra hagar.

VINGJARNLEGT ANDRÚMSLOFT

Andrúmsloftið í HR er sérstakt og einkennist af hlýjum og vingjarnlegum samskiptum og mikilli samheldni. Starfsmenn HR vinna með hjartanu – ekki bara höfði og höndum.



„Ég var í fyrsta hópnum sem útskrifaðist sem viðskiptafræðingur úr HR og fékk þar góða menntun sem hefur nýst mér vel í mínum störfum í fjármálageiranum. Það hefur verið ánægjulegt að fylgjast með skólanum vaxa og dafna og ég er sannfærður um að hann eigi eftir að gera enn betur í framtíðinni.“

Jón Sigurðsson, forstjóri FL Group. Útskrifaðist með BSc í viðskiptafræði 2001.

OKKAR FRAMTÍÐARSÝN:

Að vera fyrsta val fyrirtækja og stofnana sem vilja ráða nýútskrifaða viðskiptafræðinga til starfa.

Til að tryggja þetta höfum við eftirfarandi að leiðarljósi:

- Að viðskiptafræðingar frá HR séu framúrskarandi vel að sér á helstu sviðum viðskiptafræðinnar en kunni einnig að tileinka sér nýja hluti.
- Að viðskiptafræðingar frá HR séu vanir að vinna í hópi og eigi auðvelt með að aðlagast ólíku samstarfsfólki.
- Að viðskiptafræðingar frá HR geti unnið sjálfstætt sem einstaklingar og séu því öflugir liðsmenn á sínum vinnustöðum strax frá fyrsta degi.



„Ég fann strax og ég gekk inn um dyrnar í Ofanleitinu í fyrsta skipti að hér ætti ég að vera. Fyrir utan framúrskarandi nám hefur skólinn upp á svo margt að bjóða og ég er eiginlega búin að koma við alls staðar!
Ég fékk tækifæri til þess að taka þátt í öflugum félagsstarfi innan HR með því að vera í stjórn Viðskiptaráðs, félags viðskiptafræðinema við HR. Ég er einnig búin að vera skiptinemafélagi og ætla sjálf sem skiptinemi á vegum HR. Atvinnuþjónusta HR útvegaði mér síðan sumarvinnu hjá öflugum fyrirtæki sem ég vinn einnig hjá með skólanum.
Ég er umfram allt búin að eignast frábæra vini og kunningja og ef ég þyrfti að lýsa andrúmsloftinu í HR í nokkrum orðum þá væri það „lífllegt, krefjandi og skemmtilegt“.“

Rósa Gréta Ivarsdóttir, á 3. ári í viðskiptafræði.

HAUSTÖNN

- 1. ár** Hagnýt stærðfræði
Rekstrarhagfræði I
Fjárhagsbókhalda
Markaðsfræði
Aðferðafræði
- 2. ár** Hagnýt tölfræði I
Fjármálamarkaðir
Rekstrarstjórnun
Gerð og greining ársreikninga
Alþjóðaviðskipti
- 3. ár** Viðskiptalögfræði
Hagnýt upplýsingakerfi
Markaðs- og viðskiptarannsóknir
Valnámskeið
Valnámskeið

VORÖNN

- Þjóðhagfræði
Rekstrargreining
Fjármál I
Stjórnun
Nýsköpun og stofnun fyrirtækja
- Mannauðsstjórnun
Vörustjórnun
Neytendahegðun og markaðssamskipti
Stefnumótun
Fjármál II
- BSc-verkefni
Valnámskeið
Valnámskeið
Valnámskeið

VIÐSKIPTARÁÐ FÉLAG VIÐSKIPTAFRÆÐINEMA

Viðskiptaráð er hagsmunafélag nemenda við viðskiptadeild Háskólans í Reykjavík sem gætir þess að nemendur fái góða þjónustu innan skólans og það sér einnig til þess að félagar Viðskiptaráðs sitji ekki auðum höndum þegar þeir líta upp úr skólabókunum.

Félagið skipuleggur að jafnaði vísindaferðir vikulega, yfirleitt á föstudögum, þar sem fyrirtæki eru heimsótt sem tengjast yfirleitt náminu á einn eða annan hátt. Þannig fá nemendur tækifæri til að kynna fyrirtækjunum og starfsmönnum þess og geta hugsanlega fundið draumavinnustað framtíðarinnar.

Viðskiptaráð hefur fest í sessi árlega hátíð sem er eiginleg upphitun fyrir árhátíð félagsins og nefnist hún Vetrarhátíð Viðskiptaráðs og er haldin á síðari hluta haustanna.

Ýmis nýtsamleg námskeið standa félögum Viðskiptaráðs einnig til boða. Þar má nefna námskeið í að búa til ferilskrár, Excel, fjármálareiknivélum, Navision, dansnámskeið og margt fleira áhugavert og skemmtilegt.

Viðskiptaþing eru haldin öðru hverju yfir skólaárið í hádeginu á fimmtudögum þar sem þekktir einstaklingar úr viðskiptalífínu koma og fræða okkur um það helsta sem er að gerast hverju sinni.

Í heildina er Viðskiptaráð lifandi og virkt nemendafélag sem vinnur öflugt starf innan veggja skólans í samstarfi við nemendur og kennara. – www.vidskiptarad.is.

„KPMG hefur á undanförunum árum ráðið til sín nemendur frá Háskólanum í Reykjavík. Margir þeirra eru nú orðnir lykilstarfsmenn hjá KPMG í þjónustu okkar við kröfuharða viðskiptavinum sem eru í fararbroddi íslensks viðskiptalífs og leiða meðal annars útrás íslenskra fyrirtækja á erlendum mörkuðum. Reynsla okkar af nemendum HR er mjög góð, skólinn hefur á að skipa góðum kennurum og kennsluáðferðir hans undirbúa nemendur vel undir að sinna fjölbreyttum verkefnum innan KPMG þar sem samvinna, sveigjanleiki og faglegur metnaður er lykilatriði í þjónustunni. Við tökum því vel á móti umsækjendum úr röðum nemenda HR og lítum á skólann sem vænlegan samstarfsaðila í framtíðar-áformum félagsins í starfsmannamálum.“

Andrés Guðmundsson, starfsmannastjóri KPMG.

MEISTARANÁM

MSc í ALPJÓÐAVIÐSKIPTUM

Meistaránám í alþjóðaviðskiptum við Háskólann í Reykjavík er tveggja ára nám. Efni námsins er byggt á alþjóðlegum fræðikröfum og ítarlegu samráði við nokkur af framsæknustu fyrirtækjum Íslands. Markmið námsins eru að veita nemendum sterkan fræðilegan grunn og hagnýta og víðtæka þekkingu á alþjóðaviðskiptum.

Alþjóðlegt

Öll kennsla fer fram á ensku og er í höndum íslenskra og erlendra sérfræðinga.

Sveigjanlegt

Hægt er að stunda námið samhliða vinnu eða sem fullt nám. Miðað er við að fullt nám taki fjórar annir, en sé það stundað samhliða vinnu bætast tvær sumarannir við.

Skiptinám í útlöndum

Allir nemendur dveljast erlendis í eina önn. Þeir geta valið á milli þess að starfa að sérverkefnum fyrir íslensk fyrirtæki eða íslensk sendiráð eða að stunda nám við erlenda samstarfsháskóla. Nám eða verkefni sem nemendur ljúka á þessari önn eru metin til alls að 15 eininga (30 ECTS).

Sérhæfing

Boðið er upp á sex leiðir til sérhæfingar í náminu:

- Alþjóðaviðskipti - franska
- Alþjóðaviðskipti - kínverska
- Alþjóðaviðskipti - spænska
- Alþjóðaviðskipti - þýska
- Alþjóðaviðskipti - markaðsfræði
- Alþjóðaviðskipti - rannsóknir

Nemendur velja sér námskeið með tilliti til þeirrar sérhæfingar sem þeir velja.

Metnaður

Námið er sniðið fyrir metnaðarfulla einstaklinga með grunnnám í viðskiptafræði eða hagfræði, en það er einnig opið einstaklingum með annars konar grunnmenntun. Hver og einn einstaklingur er metinn sérstaklega inn í námið.

MSc í REIKNINGSHALDI OG ENDURSKOÐUN

Námið í reikningshaldi og endurskoðun er ætlað þeim sem hyggjast leggja stund á endurskoðun með löggildingu í huga, eða þeim sem hafa áhuga á að starfa sem sérfræðingar á sviði reikningshalds hjá fyrirtækjum.

Fjárfesting til framtíðar

Útskrifaðir nemendur eru eftirsóttir starfskraftar hjá endurskoðunarskrifstofum landsins og einnig til ýmissa stjórnunarstarfa í atvinnulífinu, einkum hjá stórfyrirtækjum í alþjóðlegri starfsemi. Í náminu er kappkostað að undirbúa nemendur sem best fyrir löggildingarpróf í endurskoðun, hérlendis sem erlendis.

Miklar gæðakröfur

Aðeins okkar bestu sérfræðingar á sviði reikningshalds og endurskoðunar koma til greina sem leiðbeinendur í náminu í bland við alþjóðlega viðurkennda fræðimenn frá Evrópu og Norður-Ameríku.

MSc í FJÁRMÁLUM (FJÁRMÁL FYRIRTÆKJA EÐA FJÁRFESTINGARSTJÓRNUN)

Í fjármálanáminu er hægt að velja á milli tveggja lína; MSc í fjárfestingarstjórnun (MSIM) og MSc í fjármálum fyrirtækja.

Í takt við þarfir fjármálageirans

MSIM-línan er ætluð þeim sem hyggjast starfa sem sérfræðingar á fjármálamarkaði, einkum við eignastýringu og fjárfestingar. Fjármál fyrirtækja hentar þeim sem vilja starfa sem fjármálastjórar eða stjórnendur fyrirtækja.

Alþjóðleg áhersla

Námið var upphaflega þróað í samstarfi við Boston University. Hluti námskeiðanna er í umsjón prófessora þaðan eða frá öðrum virtum erlendum háskólum s.s. Brandeis, Harvard, CBS og IESE. Námið fer að miklu leyti fram síðdegis og um helgar.

Spennandi starfsmöguleikar

Starfsmöguleikar útskrifaðra í ört stækkandi fjármálaheimi eru afar góðir, enda námið sérsniðið að þörfum fjármálafyrirtækja og framsækinnna alþjóðlegra fyrirtækja.

Sveigjanleiki

Námið í reikningshaldi og endurskoðun, og fjármálum er hægt að stunda hvort heldur sem fullt starf eða á minni hraða með annarri vinnu. Fyrirlestrar eru flestir seinnipart dags eða um helgar.

„Mikil tengsl við atvinnulífið gera HR kleift að skapa fjölbreytt nám sem tekur á öllum hlíðum alþjóðaviðskipta. Ástæða þess að ég valdi meistaránám í alþjóðaviðskiptum eru tengsl HR við atvinnulífið, góð námsaðstaða og fjölbreytt samsetning námskeiða sem mæta síauknum kröfum alþjóðlegra fyrirtækja. Fjölbreyttur og skemmtilegur hópur íslenskra og erlendra nemenda dýpka enn á þeirri þekkingu og menningarvitund sem námið veitir mér.“

Finnur Tjörvi Bragason, meistaránemi í alþjóðaviðskiptum.

ALÞJÓÐLEGT MBA-NÁM

MBA-námið við Háskólann í Reykjavík er tveggja ára krefjandi stjórnunar- og rekstrarnám á meistarastigi meðfram vinnu, ætlað einstaklingum með háskólapróf sem vilja styrkja stjórnunar- og leiðtogaþæfni sína. Námið er sniðið að alþjóðlegum viðmiðum um MBA-nám og er sambærilegt MBA-námi við erlenda háskóla, þar sem áhersla er lögð á líflegar kennsluáferðir, hagnýtar áherslur í efnistöfum og mikil tengsl við atvinnulífið. Sérstaða MBA-námsins við HR byggir á alþjóðlegri tengingu námsins og sérlega sterkum hópi kennara og nemenda.

ALÞJÓÐLEG TENGING

Öll kennsla og verkefnavinna fer fram á ensku og um þrjú fjórðu kennara koma frá samstarfsskólum HR víðs vegar um heiminn, sem raða sér í efstu sæti í alþjóðlegu mati á bestu viðskiptaháskólum. Á námstímanum gefst nemendum tækifæri til að sækja hluta náms við erlenda samstarfsskóla, kynnast starfsemi alþjóðlegra fyrirtækja í heimsóknum og starfsnámi á erlendri grund. Áhersla á ensku og alþjóðlegt umhverfi í náminu gefur þátttakendum færi á að þjálfra tungumálakunnáttu og alþjóðlega færni.

ÖFLUGIR KENRARAR

MBA-námið við HR hefur á að skipa sérlega öflugum hópi kennara. Sérfræðingar sem kenna í MBA-náminu þurfa að uppfylla þrjú grunnskilyrði. Þeir þurfa að vera viðurkenndir á sínu sviði, hafa getið sér gott orð fyrir afburðakennslu og hafa umtalsverða reynslu úr atvinnulífinu. Flestir kennaranna koma frá virtum erlendum háskólum á borð IESSE (Spánn), London Business School (England), Insead (Frakkland og Singapur), Cranfield University (England), Boston University (Bandaríkin), IMD (Sviss) og Richard Ivey Business School (Kanada). Einnig kenna í náminu kennarar frá Háskólanum í Reykjavík auk sérfræðinga úr atvinnulífinu, bæði innlendir og erlendir. Allir kennarar sem koma að náminu hafa mikla reynslu af kennslu í MBA-námi og í stjórnendapjálfun.

ERFITT EN GAMAN OG GAGNLEGT

Kannanir sem gerðar hafa verið á upplifun útskrifaðra nemenda, allt frá fyrsta árganginum 2002, gefa mjög afdráttarlausu niðurstöðu. Yfir 95% segja að námið hafi gert það að sterkari starfskröftum, 91% segir að það hafi aukið möguleika á vinnumarkaði, 95% segja að það hafi verið vel virði þeirra fórna og þeirrar vinnu sem því fylgdi og þegar nemendur voru beðnir að nefna kosti námsins voru algengustu svörin: Framúrskarandi kennarar, samnemendur, ný tækifæri og persónulegur vöxtur.

Nánari upplýsingar um námið má finna á heimasíðu námsins, www.hr.is/mba.



„Ég hefði aldrei skráð mig í MBA-nám í HR nema vegna þess að ég hafði mikla trú á skólanum. Þrátt fyrir það hefur það komið mér þægilega á óvart hvað námið er framúrskarandi gagnlegt og skemmtilegt. Ég hef lært miklu meira en ég þorði að binda vonir við og þakka það sérstaklega kennurum á heismæliskvarða, stórkostlegum hópi samnemenda og metnaðarfullu starfsfólki HR sem leggur sig 100% fram. Eitt af því sem hefur staðið upp úr í náminu er Leadership Roundtable hjá hinum heimsfræga Henry Mintzberg sem haldið var í Bled í Slóveníu. Með nýstárlegum kennsluáferðum og öðrum verkefnum fékk hann nemendur hédan og þaðan úr heiminum til að sjá sín daglegu viðfangsefni í nýju ljósi. Eftir viku dvöl í fjölmennarlegu umhverfi komum við til baka til Íslands með ekki einungis alþjóðlegri sýn heldur einnig nýjar og árangursríkar lausnir í farteskinu.“

Ásdís Halla Bragadóttir, MBA 2009.



HÁSKÓLANÁM MEÐ VINNU (HMV)

Háskólanám með vinnu (HMV) í viðskiptadeild HR er góður valkostur fyrir einstaklinga sem hafa reynslu úr atvinnulífinu og vilja stunda fullgilt nám í háskóla samhlíða vinnu. Nemendur taka að jafnaði 9 einingar á önn (18 ECTS), og eru 3 annir á ári, haustönn (september–desember), vorönn (janúar–apríl) og sumarönn (maí, júní og ágúst, sumarfrí í júlí).

Með þessu móti má ljúka BSc-prófi í viðskiptafræði á þremur og hálfu ári og diplómaprófi á tæpum tveimur árum. Sömu kröfur eru gerðar til nemenda í háskólanámi með vinnu og nemenda í dagskóla í viðskiptadeild og þreyta nemendur sambærileg eða sömu próf.

Unnt er að velja á milli fjögurra leiða í HMV:

- BSc í viðskiptafræði – 90 ein.
- Diplóma – Fjármál og rekstur – 45 ein.
- Diplóma – Stjórnun og starfsmannamál – 45 ein.
- Diplóma – Markaðsfræði og alþjóðaviðskipti – 45 ein.

Kennt er þrjá daga í viku, kl. 16:20–19:00. Ef dæmatímar eru í námskeiðinu er kennt til kl. 20:00 eða á laugardögum.

HÆFILEGUR FJÖLDI NEMENDA

- Á hverju ári er um 200 manns boðið að hefja nám á grunnháskólastigi í viðskiptafræði – 100 í dagskóla og 100 í HMV.
- Á fyrstu tveimur árunum er nemendum skipt í hópa í æfingatímum, þannig að aðgangur að kennurum verði enn þá betri.
- Í valnámskeiðum eru ekki fleiri en 50 nemendur.
- Ekki er áformað að fjölga nemendum í viðskiptadeild HR á næstu árum, heldur verður lögð áhersla á enn meiri gæði og enn meiri alþjóðasamskipti.

Háskólanám með vinnu (HMV): BSc-nám í viðskiptafræði

HAUSTÖNN	VORÖNN	SUMARÖNN
1. ár Fjárhagsbókhald Markaðsfræði I Hagnýt stærðfræði	Hagnýt tölfræði I Viðskiptalögfræði Fjármál I	Rekstrargreining Aðferðafræði Rekstrarhagfræði I
2. ár Gerð og greining ársreikninga Stjórnun Þjóðhagfræði I	Mannauðsstjórnun Stefnumótun Fjármálamarkaðir	Nýsköpun og stofnun fyrirtækja Fjármál II Alþjóðaviðskipti
3. ár Neytendahegðun og markaðssamskipti Rekstrarstjórnun Valnámskeið	Vörustjórnun Markaðs- og viðskiptarannsóknir Valnámskeið	Hagnýt upplýsingakerfi BSc-verkefni
4. ár Valnámskeið Valnámskeið Valnámskeið		

HVAÐ ER SKEMMTILEGAST
VIÐ VIÐSKIPTAFRÆÐINA?

„Mikil tenging við atvinnulífið. Það koma reglulega öflugir gesta-
fyrirlesarar þar sem skapast líflegar og skemmtilegar umræður
um það sem er að gerast í atvinnulífinu hverju sinni.“

Bjarni Freyr Guðmundsson,
á 2. ári í HMV í viðskiptafræði.



LAGA DEILD



LÖGFRÆÐI VIÐ HÁSKÓLANN Í REYKJAVÍK

- BA í lögfræði
- ML í lögfræði

NÝJAR ÁHERSLUR - MARKVISST NÁM - MEIRI MÖGULEIKAR

Hlutverk lagadeildar HR er að skapa og miðla þekkingu í umhverfi sem hvetur til frumkvæðis, gagnrýnnar hugsunar og vísindalegra vinnubragða og auka þannig lífsgæði og samkeppnishæfni í samfélaginu.

Lagadeild HR ætlar að vera í fararbroddi lagadeilda á Norðurlöndum fyrir nútímalegt og framsækið nám sem gerir hana að fyrsta valkosti í laganámi hér á landi. Deildin ætlar sér jafnframt að vera alþjóðleg miðstöð fyrir vandaðar og krefjandi rannsóknir og sterkur áhrifavaldur á þróun samfélagsins.



FORSETI LAGAEILDAR:

Þórður S. Gunnarsson.

Þórður lauk embættisprófi í lögfræði (cand.juris) frá Háskóla Íslands 1975. Hann stundaði framhaldsnám á sviði löggjafar um óréttmæta viðskiptahætti og samkeppnishömlur við lagadeild Oslóarháskóla 1980-1981. Hann hefur sótt fjölda námskeiða í lögfræði, hérlandis og erlendis, m.a. í Bretlandi og Austurríki.

Þórður hlaut réttindi til málflutnings fyrir héraðsdómi 1977 og Hæstarétti 1982 og hafði lögmennsku að aðalstarfi allt til ársins 2002. Á þeim tíma var hann lögfræðilegur ráðgjafi fjölda stórfyrirtækja, bæði innlendra og erlendra og sat í stjórnnum fjölmargra félaga. Þórður hefur setið í stjórn Lögmannafélags Íslands og laganefnd félagsins sem og í fjölda nefnda og vinnuhópa á vegum hinna ýmsu ráðuneyta. Hann var stundakennari við viðskiptadeild Háskóla Íslands 1977-1981, prófdómari við lagadeild sama skóla 1984-2002 og lektor og síðar dósent við viðskiptadeild Háskólans í Reykjavík 1999-2002. Þórður átti frumkvæði að stofnun lagadeildar Háskólans í Reykjavík 2002 og hefur verið forseti deildarinnar frá upphafi.

STAÐREYND SEM FÁIR VITA UM ÞÓRÐ: Undir rólyndislegu yfirborði Þórðar leynist „uppreisnarmaður“ sem á unglings-árum sínum var rekinn úr skóla fyrir móttþróa og uppsteyt gegn skólafyrirvöldum. Sumir segja að „uppreisn“ Þórðar 2002 gegn ríkjandi skipulagi í lagakennslu hér á landi sé af sömu rót runnin.

3JA ÁRA GRUNNNÁM TIL BA-GRÁÐU

Nemendur sem hefja nám við lagadeild HR byrja almennt á 3ja ára (90 eininga) grunnnámi til BA-gráðu. Kennsla fer að hluta fram í fyrirlestrum og raunhæfum verkefnum en einnig í formi vinnu- og umræðufunda. Að grunnnámi loknu gefst nemendum kostur á tveggja ára (60 eininga) framhaldsnámi til meistaraþrófs í lögfræði, ML.

BREIÐUR FRÆÐILEGUR GRUNNUR

Í grunnnáminu er lagður mjög breiður fræðilegur grunnur með kennslu í öllum megingreinum lögfræðinnar, bæði í hinum svonefndu hefðbundnu kjarnagreinum en að auki er lögð veruleg áhersla á þær námsgreinar sem í dag má nefna hinar „nýju kjarnagreinar“ lögfræðinnar. Sem dæmi um þær má nefna félagarétt, samkeppnisrétt, hugverkarétt, Evrópu- og EES-rétt, skattarétt, fjármálaþjónusturétt og þjóðarétt.

RAUNHÆF VERKEFNI OG VALNÁMSKEIÐ

Í grunnnáminu er veruleg áhersla lögð á raunhæf viðfangsefni, innan einstakra námskeiða og í sérstökum verkefnanámskeiðum og þannig leitast við að tengja lögfræðinámið þeim veruleika sem bíður laganema að námi loknu.

Strax á fyrsta ári taka laganemar þátt í nýsköpunarnámskeiði sem heitir Nýsköpun og stofnun fyrirtækja. Námskeiðið er einnig skyldunámskeið hjá nemendum í viðskiptafræði og verkfræði og valnámskeið í öðrum deildum skólans. Markmið námskeiðsins er að nemendur læri að stofna fyrirtæki á grundvelli viðskiptahugmynda og viðskiptaáætlana sem þeir hafa sjálfir tekið þátt í að móta.

Á vorönn á 2. ári er námskeið sem miðar að því að þjálfva nemendur í skjalagerð, ræðumennsku og málflutningi. Á námskeiðinu eru fluttir fyrirlestrar um gerð stefnu og greinargerðar og reyndir lögmenn fræða nemendur um málflutning fyrir dómi. Nemendur byggja síðan upp dómsmál frá grunni með gerð stefnu og greinargerðar og námskeiðinu lýkur með munnlegum málflutningi í dómsal.

Á vorönn á 3. ári er nemendum gefinn kostur á aukinni sérhæfingu innan lögfræðinnar í gegnum fjölda valnámskeiða. Ennfremur gefst þeim kostur á að velja námskeið á öðrum fræðasviðum, innan annarra háskóladeilda hér á landi eða erlendis.

AF HVERJU VALDIRÐU AÐ STUNDA NÁM Í HR?

„Eftir að hafa kynnt mér hvaða laganám væri í boði hérlandis ákvað ég að velja laganám við Háskólann í Reykjavík. Háskólinn í Reykjavík er framsýnn skóli hvað varðar nám og skólinn er í sókn á alþjóðavettvangi. Laganám við Háskólann í Reykjavík er fjölbreytilegt og skemmtilegt, en umfram allt góður undirbúningur fyrir nútíma lögfræðistörf. Miklar kröfur eru gerðar til nemenda, en aðstæður og starfsfólk skólans miða að því að nemendur standist þær kröfur. Sú reynsla sem ég hef haft af kennurum og náms-efni hefur styrkt þá skoðun mína að ég hafi tekið rétta ákvörðun.“

*KRISTJÁN VALDIMARSSON,
MEISTARANEMI Í LAGAEILD.*

SÉRSTAÐA LAGAEILDAR HR ER VERULEG ENDA ER DEILD-
IN BRAUTRYÐJANDI Í NÚTÍMAVÆÐINGU LAGANÁMS HÉR
Á LANDI, HVORT SEM LITIÐ ER TIL SKIPULAGS NÁMSINS,
KENNSLUAÐFERÐA EÐA ÞEIRRA MIKLU KRAFNA SEM
GERÐAR ERU TIL NEMENDA Á ÖLLUM NÁMSSTIGUM.

SÉRSTAÐA BA-NÁMSINS:

- Mjög umfangsmikið, metnaðarfullt og nútímalegt grunnnám sem byggir á endurskilgreiningu á grunnenntun lögfræðinga m.a. til að mæta þörfum atvinnulífsins.
- Mikil áhersla á verkefnavinnu.
- Fjölbreytt og dreift námsmat m.a. í formi miðannarprófa og raunhæfra verkefna.
- Mikil áhersla á gæði kennslu.
- Greiður aðgangur nemenda að kennurum deildarinnar.
- Vinnuaðstaða nemenda er til fyrirmyndar. Nemendur fá aðgangskort að skólanum. Skólinn og bókasafnið eru opin allan sólarhringinn.



GRUNNNÁM 90 EININGAR, 3 ÁR

1. ár 1. önn

- Aðferðafræði
- Fjármunaréttur I – samningaréttur og inngangur að skaðabótarétti og almennum hluta kröfuréttar.
- Bókhald og greining ársreikninga
- Stjórnskipunarréttur

2. önn

- Félagaréttur
- Fjármunaréttur II – Kröfuréttur síðari hluti
- Stjórnsýsluréttur
- Nýsköpun og stofnun fyrirtækja

2. ár 3. önn

- Réttarfar
- Fjármunaréttur III - Skaðabótaréttur
- Evrópuréttur
- Fjölskyldu- og erfðaréttur

4. önn

- Fjármunaréttur IV - Eignaréttur
- Fjármunaréttur V - Raunhæft málflytningu- og verkun
- Refsiréttur
- Samkeppnisréttur

3. ár 5. önn

- Verðbréfamarkaðsréttur
- Skattaréttur
- Þjóðaréttur
- Hugverkaréttur

6. önn

Á lokaönn í grunnnámi gefst nemendum kostur á að velja fimm valgreinar í lögfræði. Eftirtaldar valgreinar eru í boði, 3 einingar hver /6 ECTS:

- Enskt lagamál
- Fjármagnsfélög – hlutafélagaréttur
- Fullnusturéttur
- Kauparéttur
- Lagafranska
- Opinbert réttarfar
- Upplýsingatækniréttur
- Vinnuréttur

BA-ritgerð getur komið í stað tveggja valgreina, 6 ein./12 ECTS.

Nemendum er heimilt að fengnu samþykki LD að velja námsgreinar innan annarra deilda HR eða innan annarra háskóla, innlendra og erlendra, í stað einnar eða fleiri ofangreindra valgreina.

VIÐ LAGAÐEILD HR ER Í BOÐI METNAÐARFULLT OG NÚTÍMALEGT LAGANÁM, SEM MIÐAR AÐ ÞVÍ AÐ ÚTSKRIFAÐIR NEMENDUR VERÐI FRAMÚRSKARANDI LÖGFRÆÐINGAR OG Í FREMSTU RÖÐ Á SÍNU SVIÐI.

ATVINNUHORFUR LÖGFRÆÐINGA FRÁ HR

Reynslan hefur þegar sýnt að lagamenntun frá HR er afar mikils metin af fyrirtækjum og stofnunum hér á landi og er traustur grunnur að frekara námi og störfum á erlendum vettvangi. Útskrifaðir lögfræðingar frá HR hafa átt auðvelt með að fá vel launuð störf við sitt hæfi og hefur víðtæk menntun þeirra, samfara sérhæfingu og reynslu af úrlausn raunhæfra viðfangsefna, reynst vel í þeim efnum.

ALÞJÓÐLEG NEMENDASKIPTI

Lagadeild HR er í samstarfi við fjölda erlendra háskóla, m.a. í Japan, S-Afríku, Rússlandi, Kanada, Spáni, Írlandi, Hollandi, Austurríki og á Norðurlöndunum. Nemendum stendur til boða að ljúka hluta námsins, allt að 15 einingum í grunnnámi og 30 einingum í meistaranámi, við erlenda háskóla, á grundvelli nemendaskipta-

samninga eða á öðrum forsendum og þá að fengnu samþykki lagadeildar. Vel skipulagt laganám við erlenda háskóla getur falið í sér mikinn virðisauka í menntun og reynslu og opnað nemendum nýja sýn og möguleika í námi og starfi. Enn fremur hefur laganemum staðið til boða að fara í starfsþjálfun og nám við erlendar lögmannsstofur svo sem í Jersey, London og Brussel.



FERÐ LAGA- OG VIÐSKIPTAFRÆÐINEMA TIL BRUSSEL

Evrópuréttur er eitt af kjarnafögum lagadeildar Háskólans í Reykjavík og í skólanum er starfrækt Evrópuréttarstofnun HR. Á hverju ári fara nemendur í Evrópurétti í námsferð til Brussel, þar sem heimsóttar eru stofnanir Evrópusambandsins, EFTA, Eftirlitsstofnun EFTA og fastanefnd Íslands gagnvart Evrópusambandinu. Starfsmenn þessara stofnana, erlendir fræðimenn og fulltrúar hagsmunasamtaka flytja fyrirlestra auk þess sem alþjóðlegar lögmannsstofur eru heimsóttar. Markmið ferðarinnar er að veita nemendum gagnrýna innsýn í Evrópurétt og gefa þeim tækifæri til að kynna af eigin raun samskiptum Íslands við Evrópusambandið. Alþjóðleg samskipti skipa sífellt stærri sess í störfum íslenskra lögfræðinga, m.a. vegna samningsins um Evrópska efnahagssvæðið (EES). Í námi við lagadeild HR er lögð rík áhersla á að undirbúa nemendur fyrir störf í alþjóðlegu umhverfi.

LAGAÐEILD HR BÝR VEL AÐ NEMENDUM SÍNUM Í UMHVERFI SEM ER Í SENN KREFJANDI OG SKAPANDI.



„Reynsla okkar hjá LOGOS af nemendum úr lagadeild HR hefur verið mjög góð. Við höfum fengið til okkar sterka nemendur sem hafa reynst vel í starfi. Grunnurinn sem þeir hafa úr náminu er góður, þeir eru áhugasamir og skila metnaðarfullri vinnu. Hjá LOGOS gerum við miklar kröfur um gæði og skilvirkni og hafa nemendur úr lagadeild HR staðist þær kröfur. Lagadeildin við HR er enn ung og í mótun og verður öflugri með hverju árinu sem líður.“

*Sigríður Þorgeirsdóttir, framkvæmdastjóri rekstrar-
sviðs LOGOS.*

FRÆÐAFUNDIR OG RÁÐSTEFNUR LAGADEILDAR

Lagadeild HR stendur reglulega fyrir fræðafundum á sviði lögfræði. Haustið 2007 voru haldnir á annan tug viðburða á vegum deildarinnar sem spönnuðu hin ýmsu svið lögfræðinnar. Á vegum Evrópuréttarstofnunar kom til landsins Pierre Mathjisen, prófessor og fyrrum skrifstofustjóri framkvæmdastjórnar EB og hélt erindið „The New EU Treaty and Iceland“, ráðstefnan „Samspil hugverkaréttar og samkeppnisréttar“ var haldin í samstarfi við Lögfræðiskrifstofu Reykjavíkur og málstofan „Deilt á dómara“ – hlutverk dómstóla, aðhald dómstóla og sönnunarkröfur var haldin í október. Ennfremur má nefna að ný heildarlöggjöf um sameignarfélög og Fjármálaréttarstofnun HR hefur fjallað um ný heildarlög um verðbréfavíðskipti og kauphallir.

Árið 2007 stóðu lagadeild Háskólans í Reykjavík og Mannréttindaskrifstofa Íslands fyrir alþjóðlegri ráðstefnu um sáttmála Sameinuðu þjóðanna um réttindi fólks með fötlun. Fjöldi þekktra fræðimanna flutti erindi á ráðstefnunni og um 160 innlendir og erlendir gestir sóttu hana. Safn fræðigreina eftir ráðstefnufyrirlesara verður gefið út á árinu 2008 undir nafninu „The UN Convention on the Rights of Persons with Disabilities: European and Scandinavian Perspectives“ og verður ritstýrt af dr. Oddnýju Mjóll Arnardóttur, prófessor við lagadeild HR, og Gerard Quinn, prófessor við National University of Ireland. Hið virta útgáfufyrirtæki Martinus Nijhoff Publishers í Hollandi gefur bókina út.

LITID UM ÖXL

„Nám mitt við lagadeild Háskólans í Reykjavík hefur reynst mér ómetanlegt í mínum fyrstu skrefum í atvinnulífinu. Námið var krefjandi en umfram allt skemmtilegt, metnaðarfullt og nýstárlegt með áherslu á vinnslu raunhæfra verkefna og hópavinnu og hefur það komið sér afar vel í mínu starfi. Sá metnaður sem viðhafður er í allri umgjörð námsins veitti mér enn fremur aukið sjálfstraust sem er nauðsynlegt í nýju starfi. Ég er fullviss um að námið mun nýtast mér í öllum þeim verkefnum sem bíða mín framtíðinni, í leik og starfi.“

Eva Ómarsdóttir, útskrifaðist vorið 2007 með meistaraþróf í lögfræði frá lagadeild HR og starfar nú sem lögfræðingur hjá Samkeppnisefirlitinu.



LÖGRÉTTA FÉLAG LAGANEMA

Tilgangur Lögrétta er fyrst og fremst að gæta hagsmuna laganema. Af öðrum markmiðum Lögrétta má m.a. nefna að efla fræðastarf innan deildarinnar, ásamt því sem félagslífið fær sinn sess.

Innan Lögrétta starfa, auk stjórnar félagsins, þrjár undirnefndir; ritnefnd, málfundafélag og skemmtinefnd en þær eru undirstaða fræðastarfs og skemmtanalífs Lögrétta. Ritnefndin sér um útgáfu á Tímariti Lögrétta, sem er ritrýnt fræðirit á sviði lögfræði. Málfundafélagið stuðlar að fræðilegri umfjöllun um lagaleg málefni og stendur fyrir málfundum um ýmis lögfræðitengd umræðuefni, sem ofarlega eru á baugi í samfélaginu hverju sinni. Málfundafélagið stendur einnig fyrir ræðunámskeiði ár hvert ásamt réttarsöguferð til Þingvalla. Skemmtinefndin skipuleggur skemmtanir og samkomur fyrir félagsmenn Lögrétta.

Að auki stendur Lögrétta fyrir ókeypis lögfræðiþjónustu fyrir innflytjendur alla miðvikudaga frá kl. 17-21. Þjónustan fer fram á efstu hæð Alþjóðahússins, Hverfisgötu 18 í miðbæ Reykjavíkur. Þar taka 3.-5. árs laganemar við HR á móti þeim sem vantar lögfræðilega ráðgjöf. - www.logretta.is.



MEISTARANÁM ML

(60 EININGAR, 2 ÁR)

2JA ÁRA NÁM TIL MEISTARAGRÁÐU

Meistaránám hófst við lagadeild HR haustið 2005. Skipulag námsins einkennist af miklu persónulegu vali um áherslur og námsleiðir, og gefur m.a. möguleika á sérhæfingu innan lögfræðinnar og samþættingu við aðrar háskólagreinar en lögfræði. Námið byggist að verulegu leyti á sjálfstæðri vinnu nemenda undir handleiðslu færustu kennara, með mikilli áherslu á rannsóknir og verkefnavinnu.

ÁHERSLUSVIÐ

Fjöldi námskeiða er í boði innan meistaránámsins en sérstök áhersla er lögð á að bjóða námskeið og málstofur á sviði:

- alþjóðalaga og alþjóðaviðskipta.
- dómstóla og málflyttings.
- fjármunaréttar.

Mögulegt er að ljúka meistaránámi af alþjóðasviði.

INNTÖKUSKILYRÐI Í MEISTARANÁM

Peir sem hafa BA-próf eða aðra sambærilega háskólagráðu í lögfræði geta sótt um meistaránámið, sem og þeir sem hafa BA-próf eða aðra sambærilega háskólagráðu (t.d. BSc eða BEd) í annarri námsgrein en lögfræði.

SKIPULAG MEISTARANÁMSINS

Öllum nemendum í meistaránámi er skylt að skrifa 15 eða 30 eininga meistaraprófsritgerð.

Að öðru leyti ákveða nemendur sjálfir samsetningu meistaránámsins.

Eftirtaldir námsþættir geta skilað nemendum námseiningum í meistaránáminu:

- Þátttaka í hefðbundnum námskeiðum (kjörgreinum) við lagadeild HR.
- Námið við erlenda háskóla.
- Málstofur sem m.a. tengjast rannsóknarverkefnum kennara.
- Starfsnám sem skipulagt er í samvinnu deildarinnar annars vegar og stofnana og fyrirtækja hins vegar.
- Námið í öðrum greinum en lögfræði.
- Meistaraprófsritgerð.

Auk þess er gert ráð fyrir að nemandi geti að ákveðnu marki stundað nám í öðrum háskólagreinum en lögfræði og fengið það metið til eininga í meistaránámi. Frekari upplýsingar um skipulag námsins og einstök námskeið er að finna í kennsluská meistaránámsins 2008-2010 sem er aðgengileg á heimasíðu lagadeildar: www.hr.is/lagadeild.

Peir sem ljúka meistaránámi við deildina að undangengnu grunnnámi í lögfræði og a.m.k. 120 einingum í lögfræðigreinum teljast hafa lokið fullnaðarprófi í lögfræði og uppfylla því almenn menntunarskilyrði til að gegna störfum dómara og málflytjenda.

Meistaránámið við lagadeild HR hefur talsverða sérstöðu hér á landi vegna mikils og breiðs námsframboðs sem miðar að sérhæfingu á grundvelli einstaklingsbundinnar námsáætlunar. Þá er ótvírætt að aðgangur nemenda, sem ekki hafa lokið grunnnámi í lögfræði, að meistaránáminu, skapar því umtalsverða sérstöðu.

Hátt hlutfall doktorsmenntaðra kennara við lagadeild HR er einn meginstyrkur lagadeildar HR og nauðsynleg forsenda fyrir rannsóknartengdu meistaránámi við deildina.



„Eitt mikilvægasta hlutverk háskóla er að vera vettvangur vísindalegra rannsókna og þekkingarsköpunar. Rannsóknir fyrri tíma hafa myndað þekkingargrunn lögfræðinnar og rannsóknir eru í nútíð og framtíð forsenda fyrir framþróun fræðigreinarinnar. Miðlun þekkingar til laganema byggist einnig á rannsóknnum, og þátttaka háskólakennara í rannsóknarsamfélaginu glæðir kennsluna dýpt og lífi. Við í lagadeild Háskólans í Reykjavík leggjum því ríka áherslu á mikilvægi rannsókna fyrir alla þátttakendur í háskólasamfélaginu.“

Dr. Oddný Mjöll Arnardóttir, prófessor við lagadeild HR og formaður rannsóknarráðs.

„Í laganáminu fékk ég tækifæri til þess að vinna að rannsókn undir stjórn tveggja prófessora við skólann. Ég starfaði að rannsókninni í tvö ár og allan tímann fékk ég krefjandi og lærdómsrík verkefni. Það var ómetanlegt fyrir mig að fá að starfa undir handleiðslu fræðimanna og kynna aðferðafræði þeirra og vinnubrögðum. Þessi reynsla hafði mikla þýðingu fyrir námið mitt til hins betra og á án efa eftir að gera mig að betri lögfræðingi í framtíðinni.“

Hulda Hákonardóttir, meistaránemi í lagadeild.



TÖLVUNAR FRÆÐI DEILD



Tölvunarfræðideild Háskólans í Reykjavík skapar og miðlar þekkingu í tölvunarfræði, kerfisfræði, stærðfræði, hugbúnaðarverkfræði og skyldum greinum. Nám í þessum greinum er kennt til diplómaprófs, BSc-gráðu, MSc-gráðu og doktorsgráðu.

Útskrifaðir nemendur eru afar eftirsóttur starfskraftur hjá fyrirtækjum og stofnunum á fjölmörgum sviðum, frá hugbúnaðargerð til fjármálaþjónustu. Styrk fræðileg undirstaða í námi tryggir að nemendur eru vel búnir til framhaldsnáms og þess að halda við menntun sinni á fagsviði sem er í örri þróun. Hagnýt þekking og þjálfun í námi leiðir til þess að útskrifaðir nemendur kunna að beita þekkingu sinni í raunverulegum verkefnum. Mikil gæði kennslu og góð þjónusta við nemendur eru einnig lykilatriði í kennslu við deildina.

Við viljum því bjóða nýja nemendur til náms og starfa við öflugustu tölvunarfræðideild landsins, þar sem þeir geta búið sig undir fjölbreytt og krefjandi störf í upplýsingatækni og hátækniönaði framtíðarinnar.

KERFISFRÆÐI

Diplómapróf

TÖLVUNARFRÆÐI

BSc í tölvunarfræði

MSc í tölvunarfræði

MSc í máltækni

Doktorsnám í tölvunarfræði

HUGBÚNAÐARVERKFRÆÐI

BSc í hugbúnaðarverkfræði

MSc í hugbúnaðarverkfræði

STÆRÐFRÆÐI

BSc í stærðfræði

BSc-Ed í stærðfræði og kennslufræði



FORSETI TÖLVUNARFRÆÐIDEILDAR:

Ari Kristinn Jónsson

Ari er með BSc-gráðu í stærðfræði og tölvunarfræði frá Háskóla Íslands og meistara- og doktorsgráður í tölvunarfræðum frá Stanford-háskóla.

Ari hefur starfað sem hugbúnaðarverkfræðingur hjá Softis Inc. og við rannsóknir við Stanford-háskóla og háskólann í Oregon. Undanfarinn áratug hefur Ari starfað hjá bandarísku geimferðastofnuninni (NASA) í Kaliforníu, þar sem hann hefur sinnt rannsóknum og þróunarvinnu og stýrt fjölmönnum rannsóknahópum. Á meðal þeirra verkefna sem Ari hefur stjórnað hjá NASA má nefna stærsta þróunarverkefni NASA á sviði gervigreindar og sjálfvirkni og þróun forrits til að stjórna sólarrafhlöðum alþjóðlegu geimstöðvarinnar. Rannsóknir hans hafa skilað sér bæði í fræðilegum niðurstöðum sem og í hagnýtri notkun innan geimferðastofnunarinnar, meðal annars í ferðum til Mars. Ari hefur verið forseti tölvunarfræðideildar síðan vorið 2007.

STAÐREYND SEM FÁIR VITA UM ARA: Þegar Ari var ungur (yngri) varð honum á að kveikja óvart í afar fínni loðhúfu ömmufrænku sinnar með stjörnuljósi. Sem betur var hún ekki með húfuna á höfðinu og varð því ekki meint af.

TÖLVUNARFRÆÐI

Tölvunarfræði er breitt og fjölbreytilegt fagsvið sem býður upp á marga valkosti fyrir nám og störf. Menntaðir tölvunarfræðingar starfa í flestum geirum atvinnulífsins, en þó sér í lagi á þeim stöðum þar sem framþróun er hröð og þar sem nýting upplýsinga og tækni gegnir lykilhlutverki. Tölvunarfræðingar fást við allt frá hagnýtum verkefnum til fræðilegra rannsókna, frá tölvuumsjón til smíði flókinna hugbúnaðarkerfa, frá hönnun til stjórnunar.

Sterk tengsl eru á milli rannsókna og kennslu við tölvunarfræðideild HR. Það tryggir að kennarar þekki vel til nýjustu tækni og geti þannig best undirbúið nemendur fyrir framhaldsnám og störf í atvinnulífi í örrí þróun. Þessi tengsl gefa nemendum einnig einstaka möguleika á að taka þátt í rannsóknar- og þróunarverkefnum og auka þannig enn frekar menntun sína og samkeppnisfærni. Rannsóknir við deildina, á sviðum gervigreindar, tölvuöryggis, gagnasafna, máltækni, notendaviðmóts og fræðilegrar tölvunarfræði, fara fram í samvinnu við erlenda háskóla, fyrirtæki í atvinnulífinu og aðra samstarfsaðila.

BSc Í TÖLVUNARFRÆÐI

Til að ljúka BSc-gráðu í tölvunarfræði, þarf nemandi að ljúka 90 einingum. Þær einingar samanstanda af skyldukjarna í grunnfögum tölvunarfræði, vali innan tölvunarfræðinnar og vali sem má vera innan eða utan tölvunarfræði. Boðið er upp á ýmsar áherslur og línur innan tölvunarfræðinnar. Á meðal þeirra áherslna sem boðið er upp á eru viðskiptaáhersla, þar sem nemendur taka einingar í viðskiptafögum, og öðlast þannig þekkingu bæði á notkun tölvutækni og grunnatriðum viðskiptalífsins. Einnig hafa nemendur þó nokkurt svigrúm til að raða sínu námi saman til þess að ná þeim markmiðum sem þeir hafa. Til dæmis er hægt að leggja áherslu á gervigreindarnám eða tölvunarfræði með fjármálaverkfræði.

KERFISFRÆÐI

Nemandi þarf að ljúka 60 einingum til kerfisfræðiþrófs. Þar af þurfa í það minnsta 54 einingar að vera innan tölvunarfræði, þ.m.t. öll kjarnafög kerfisfræðinámsins. Útskrifaðir kerfisfræðingar geta sótt um að hefja nám að nýju á 3. ári í þeim tilgangi að ljúka BSc-gráðu. Sams konar reglur gilda um námskeiðaval utan tölvunarfræðisviðs og í BSc-náminu. Lokaverkefni vinnur nemandi á tölvunarfræðisviði.



FJARNÁM OG HÁSKÓLANÁM MEÐ VINNU

Nemendur sem ekki hafa tök á að stunda skólann í dagskóla geta valið að taka fyrstu tvö námsárin annaðhvort í fjarnámi eða háskólanámi með vinnu (HMV). Námssefni og námskröfur eru þær sömu og í dagskóla. Nemendur innritast í kerfisfræði (60 einingar), en geta ákveðið síðar að ljúka BSc-gráðu í staðarnámi. Fyrstu fjórar annir staðarnáms eru í boði í fjarnámi og HMV og taka nemendur 6-9 einingar á önn. Verkefleg námskeið á 1. og 2. önn fara fram í húsnæði HR og taka þrjár vikur.

Í fjarnámi leggur kennari fyrir verkefni, sér um umræðuþræði og er í sambandi við nemendur. Nemendur sækja hljóðfyrirlestur á vef deildarinnar. Tvær tveggja daga vinnulotur eru haldnar á hverri önn. Nýnemar hefja fjarnám á haustönn.

HMV, eða háskólanám með vinnu, er byggt upp með námi í skólanum og fjarnámi. Nemendur mæta í dæmatíma tvisvar í viku en sækja hljóðfyrirlestur á vef deildarinnar. Í HMV eru þrjár annir á hverju ári; vorönn, sumarönn og haustönn. Hægt er að klára 60 eininga kerfisfræðiþróf á þremur árum. Nýnemar hefja nám við HMV á vorönn.

„Ég valdi HR því mér fannst það áhugaverður og krefjandi skóli. Fyrst var ég hrædd um hvernig væri að læra í háskóla í öðru landi og á öðru tungumáli en móðurmáli mínu, en þegar ég byrjaði í HR kom mér mest á óvart hversu vel var tekið á móti mér, allir mjög opnir og duglegir við að aðstoða hver annan.

Að mínu mati eru helstu kostir HR að námið er mjög nútímalegt og vinnuaðstaðan frábær, það er alltaf nóg að gera, auk þess er skólinn opinn fyrir nemendur allan sólarhringinn í þökkabót!

Kennararnir eru frábærir, þeir taka sér tíma til að kynnast nemendum og gera sitt besta til að hafa námið bæði skemmtilegt og krefjandi.

Félagslífið er mjög öflugt og skemmtilegt. Það er alltaf eitthvað á dagskrá í hverri viku til að gefa manni smá frí frá lærdómnum.

Háskóli er ekki bara lærdómur, líka skemmtun og fjör og já, tölvunarfræði er líka fyrir stelpur! ;)

Waleska Tinoco Giraldo, á 1. ári í tölvunarfræði.



SÉRSTAÐA TÖLVUNARFRÆÐINÁMS VIÐ HR

Tölvunarfræðinám við HR einkennist af fjölbreytileika og skapandi umhverfi þar sem nemendum gefst kostur á að vinna verkefni í nánnum tengslum við rannsakendur og fyrirtæki. Lokaverkefni nemenda á 4. eða 6. önn er einnig eitt af sérkennum skólans. Þar gefst nemendum tækifæri til að vinna að raunverulegu hugbúnaðarverkefni í nánnum tengslum við fyrirtæki eða rannsóknarverkefni í samvinnu við kennara skólans. Mikil áhersla er lögð á að viðfangsefni endurspegli helstu nýjungar og tækniþróun í tölvunarfræði. Dæmi um lokaverkefni nemenda eru hugbúnaður fyrir lófatölvur og vefþjónustu. Rannsóknarverkefni hafa sum hver vakið umtalsverða athygli og niðurstöður verið birtar á alþjóðlegum vísindaráðstefnum.



VERKLEG NÁMSKEIÐ

Eftir að prófum lýkur í bóklegum námskeiðum, á 1. og 2. önn, taka við þriggja vikna verkleg námskeið. Tilgangur þeirra er að samþætta náms-efni annarinnar í stóru hugbúnaðarverkefni sem unnið er í 3-5 manna hópum. Verkefni eru unnin undir handleiðslu kennara og lýkur með munnlegri kynningu og sýningu hvers hóps á skýrslum og hugbúnaði. Verkefnafl er margþætt, allt frá skráningarkerfum, eins og fasteignasölukerfi, til vefkerfa sem halda utan um kosningaupplýsingar.

SÉRHÆFÐ NÁMSKEIÐ

Eftir að prófum lýkur í bóklegum námskeiðum á 3., 4. og 5. önn taka við þriggja vikna sérhæfð námskeið. Sérfræðingar eru gjarnan fengnir erlendis frá til að kenna. Sem dæmi um slík námskeið má nefna:

- Róbótafræði (dr. Robin Murphy og Aaron Gage, University of South Florida).
- Fallaforritunarmál (dr. Franco Barbanera, University of Catania).
- Graffræði (dr. Ryan Hayward, University of Alberta).
- Bayesian Net (dr. Finn Verner Jenssen, Aalborg Universitet).

TVÍUND FÉLAG TÖLVUNARFRÆÐINEMA

Tvíund er hagsmunafélag allra nemenda í tölvunarfræði við Háskólann í Reykjavík. Markmið okkar er að standa vörð um hagsmuni og velferð nemenda í tölvunarfræði, ásamt því að halda úti öflugum félagsstarfi. Félagið hefur staðið fyrir ýmsum námskeiðum og reynt er að halda ráðstefnu á hverju ári. Áhersla er lögð á að tvíunna saman skemmtun og því að efla tengsl nemenda við atvinnulífið með reglulegum vísindaferðum í fyrirtæki sem eru öllum tölvunarfræðingum að góðu kunn. Þá stendur félagið fyrir ýmsum keppnum og má þar t.a.m. nefna HRinginn, sem var 150 manna tölvuleikjamót sem haldið var í HR í ágúst 2007 (www.hringurinn.net). Annar fastur viðburður er Ofurnörð, en það er keppni á milli tölvunarfræðideilda HR og HÍ í ýmsum nördalegum þrautum og íþróttum. - www.tvíund.net.

HEIMSMEISTARAR

Gervigreindarsetur tölvunarfræðideildar HR náði árangri á heimsmeistarátíls alhliða leikjaforrita, átti setrið þátttakanda í rannsóknarteymi sem fann fullkomna lausn á leiknum Damtafl, sem var útnefnt af hinu virta vísindatímariti Science sem ein af 10 merkustu vísindauppgötunum ársins 2007.



„Tölvunarfræðimenntun er góður undirbúningur fyrir atvinnulífið og býður upp á marga valkosti fyrir störf, allt frá hönnun og forritun til stjórnunar. Háskólinn í Reykjavík útskrifar tölvunarfræðinga með þá þekkingu sem er nauðsynleg upplýsingafyrirtækjum í dag sem og öðrum fyrirtækjum, enda þurfa fyrirtæki sem vilja vera fremst á sínu sviði á upplýsingatækni að halda. Tölvunarfræðinám hentar ekki síður konum en körlum og það er reynsla mín að útskriftarnemar sem koma frá Háskólanum í Reykjavík standi sig mjög vel þegar út í atvinnulífið er komið.“

Sigrún Eva Ármannsdóttir, framkvæmdastjóri Eskils og fyrrverandi kennari í tölvunarfræði við Háskólann í Reykjavík. Stundar nú MBA-nám við HR.

FRAMHALDSNÁM Í TÖLVUNARFRÆÐI

Reynsla útskrifaðra nemenda og gríðarleg eftirspurn atvinnulífsins eftir tölvunarfræðingum sýna glögg að tölvunarfræðinám er góður grunnur fyrir starfsferil á mörgum sviðum. Atvinnumarkaðurinn kallar nú á æ fleiri einstaklinga með framhaldsmenntun í tölvunarfræði, enda gefur slík þekking stjórnendum í upplýsingatækni meiri sveigjanleika og þeim sem hafa framhaldsmenntun meiri möguleika. Hátækniðnaður framtíðarinnar þarf nauðsynlega á fólki með framhaldsmenntun í tölvunarfræði að halda.

Lykillinn að spennandi og krefjandi störfum í hátæknisamfélagi er að búa yfir þeirri getu og þekkingu sem þarf til að geta tekist á við ný og flókin viðfangsefni, geta greint og leyst erfið tæknileg vandamál, og geta skapað nýja tækni, þróað hana og markaðssett. Ein besta leiðin til að öðlast þessa getu og þekkingu er þjálfun í rannsóknar- og þróunarstörfum. Tölvunarfræðideild Háskólans í Reykjavík býður því upp á fjölbreytt framhaldsnám í tölvunarfræði. Boðið er upp á tveggja ára (60 eininga) framhaldsnám til meistaraþráðu í tölvunarfræði og máltækni. Enn fremur er nú boðið upp á öflugt doktorsnám í tölvunarfræði, sem yfirleitt tekur um þrjú til fjögur ár að ljúka.

MSc-NÁM Í TÖLVUNARFRÆÐI

Meistarapróf í tölvunarfræði er ýmist tekið með rannsóknar- eða námskeiðaáherslu. Í meistaranámi með rannsóknaráherslu er fyrri árið byggt upp með námskeiðum á framhaldstigi, en seinna árið er helgað umfangsmiklu rannsóknarverkefni. Í meistaranámi með námskeiðaáherslu eru fyrstu þrjár annirnar helgaðar námskeiðum en síðasta önnin er helguð lokaverkefni.

Markmið okkar er að meistaranámið sé mjög krefjandi, en jafnframt sveigjanlegt og skemmtilegt. Það er því mögulegt er að taka meistaranám með námskeiðaáherslu í hlutanámi. Einnig er í boði að nemendur stundi nám við erlendan samstarfsskóla í eina önn. Mörgum meistaranemum bjóðast einnig styrkir til starfa við rannsóknir og kennslu við skólann meðan á námi stendur.

MSc-NÁM Í MÁLTÆKNI

Máltækni er rannsóknar- og þróunarsvið sem hefur það að markmiði að smíða kerfi sem geta unnið með og skilið náttúruleg tungumál og stuðlað að notkun þeirra í samskiptum manns og tölvu. Máltækni er þverfaglegt svið sem spannar t.d. tölvunarfræði, málvísindi, gervigreind, tölfræði og sálfræði. Námið fer fram í samvinnu við Háskóla Íslands og Nordic Graduate School of Language Technology (NSLT) og markmiðið með náminu er tvíþætt; annars vegar að útskrifa nemendur sem hafa þekkingu til að stjórna verkefnum og útfæra lausnir á sviði máltækni, og hins vegar að undirbúa nemendur undir doktorsnám á sviðinu.

Á MEÐAL KOSTA MSc-NÁMSINS ERU:

- Góð tengsl á milli nemenda og kennara. Hver nemandi hefur sinn eigin leiðbeinanda sem aðstoðar við að móta námsferil sem best hentar markmiðum og færni nemandans.
- Í námi með rannsóknaráherslu gefst nemendum kostur á að stunda rannsóknir í fremstu röð innan rannsóknarsetra deildarinnar.
- Flest námskeið í náminu eru á rannsóknar-sviðum kennara deildarinnar og kennslan fer fram í nánnum tengslum við rannsóknarstarfseminna. Nemendum býðst einnig að stunda hluta af náminu við erlendan samstarfsháskóla eða rannsóknarstofu.
- Nám með námskeiðaáherslu er sveigjanlegt og gefst nemendum því kostur á að stunda námið með vinnu.

DOKTORSNÁM Í TÖLVUNARFRÆÐI

Doktorsnám er rannsóknarnám fyrir þá sem vilja stýra rannsóknnum og þróun, starfa í rannsóknnum eða kennslu við háskóla, eða leiða hátækniðnað framtíðarinnar. Markmið námsins er að veita nemendum þá þjálfun og þekkingu sem þarf til að gegna leiðtogahlutverkum í þróun og rannsóknnum, bæði í akademíu og atvinnulífi. Námið er því krefjandi, en á sama tíma er það mjög gefandi og skemmtilegt. Námið fer fram í náinni samvinnu við erlenda háskóla og stofnanir og er nemendum skylt að verja hluta af sínum námstíma erlendis.

Doktorsnám er mjög fjölbreytt og sveigjanlegt, en skiptist yfirleitt í þrjú lykilhluta. Sá fyrsti er að tryggja grunnþekkingu í tölvunarfræði og á því sérsviði sem nemandi velur sér. Næsti hluti er að gera og verja tillögu að rannsóknar- og þróunarplani sem skapar nýja þekkingu á viðkomandi sérsviði. Síðasti hlutinn er að klára rannsóknarvinnuna, skrifa doktorsritgerðina og verja hana. Nemanda til fulltingis í þessu ferli eru leiðbeinandi og doktorsnefnd. Leiðbeinandi og nefndarmenn eru allir alþjóðlegir sérfræðingar á því sérsviði sem valið hefur verið og a.m.k. einn nefndarmanna kemur frá erlendum háskóla.

Öllum nemendum sem boðin er skólavist í doktorsnámi gefst kostur á rannsóknar- og kennslustöðum og styrkjum tengdum þeim.

HUGBÚNAÐARVERKFRÆÐI

Hugbúnaðarkerfi eru á meðal stærstu og flóknustu kerfa sem smíðuð eru, og þá sérstaklega kerfi þar sem gerðar eru miklar kröfur um áreiðanleika, eins og til dæmis í fjármálavinnslu. Markmið hugbúnaðarverkfræðinámsins er að mennta þá lykilstarfsmenn hátækniðnaðar framtíðarinnar sem beita munu vel skilgreindum aðferðum við hönnun og smíði slíkra kerfa. Námið gefur nemendum sterkan grunn í tölvunarfræði, stærðfræði, og undirstöðugreinum verkfræði, jafnframt því að rík áhersla er lögð á formlegar aðferðir við gerð hugbúnaðarkerfa, þ.m.t. verkefna- og gæðastjórnun.

Tölvunarfræðideild Háskólans í Reykjavík býður upp á þriggja ára BSc-gráðu (90 einingar) í hugbúnaðarverkfræði ásamt tveggja ára (60 eininga) framhaldsnám til MSc-gráðu í hugbúnaðarverkfræði.

BSc-NÁM Í HUGBÚNAÐARVERKFRÆÐI

Í grunnnámi í hugbúnaðarverkfræði er lögð áhersla á styrkan grunn fyrir frekari menntun og fyrir virka þátttöku í atvinnulífinu. Jafnframt því er það markmið deildarinnar að veita nemendum tækifæri til að kynnst nýjustu tækni sem notuð er í dag, sem og þeirri tækni sem er í þróun.

Nám í hugbúnaðarverkfræði fer fram í náinni samvinnu við tækni- og verkfræðideild, og því er skipulag námsins samþætt skipulagi annarra verkfræðigreina. Grunnnámskeið í stærðfræði og eðlisfræði eru að mestu leyti þau sömu, og námið er skilgreint í samræmi við þær kröfur sem gerðar eru til þeirra er vilja fá verkfræðingaréttindi.

Námið samanstendur af 75 skyldueiningum í stærðfræði, eðlisfræði, tölvunarfræði og verkfræði, og 15 valeiningum sem hægt er að taka í tölvunarfræði, verkfræði eða öðrum deildum Háskólans í Reykjavík.

Dæmi um námskeið í BSc-námi

- Verkefnastjórnun
- Gagnasafnsfræði
- Stærðfræði
- Eðlisfræði
- Stafræn tækni
- Stýrikerfi
- Hugbúnaðarfræði
- Aðgerðagreining
- Forritunarmál

AF HVERJU VALDIR ÞÚ HR?

„Ég á vini úr ýmsum skólum og hafði tekið eftir því að HR-ingarnir voru áberandi jákvæðari gagnvart náminu sínu. Eftir að hafa kynnt mér skólann betur komst ég að því að hann bauð upp á námið sem ég hafði áhuga á og kenndi það á nútímalegan og þægilegan hátt. Einnig skipti máli að félagslífið virtist mjög virkt og öflugt.“

Steinar Hugji Sigurðsson, á 2. ári í hugbúnaðarverkfræði.

MSc-NÁMIÐ Í HUGBÚNAÐARVERKFRÆÐI

Í meistaranámi í hugbúnaðarverkfræði er lögð áhersla á að dýpka og breikka þekkingu, samhliða aukinni þjálfun í beitingu þeirra aðferða sem notaðar eru í verkefnavinnu og rannsóknum. Námið er því byggt upp með námskeiðum, sjálfstæðum verkefnum og meistarařitgerð.

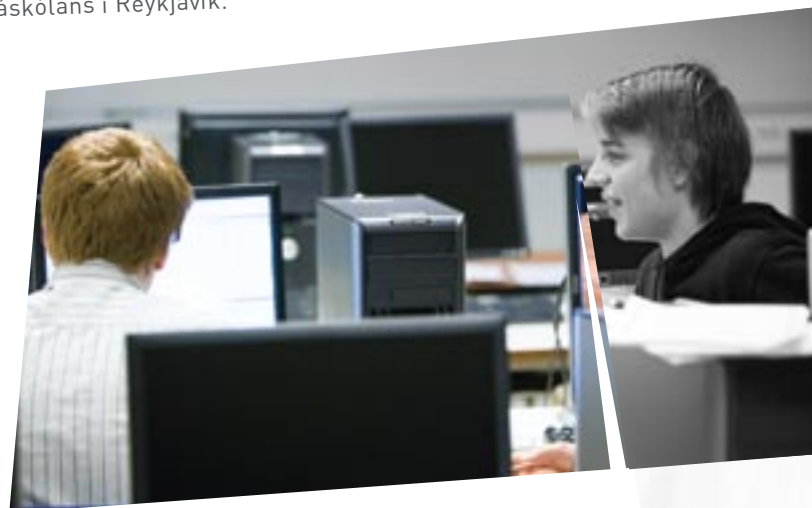
Hluti námskeiða á meistarastigi beinist að því að auka þekkingu á lykilsviðum hugbúnaðarverkfræði. Þar má nefna aðferðir við prófun hugbúnaðar og hönnun skilvirkra gagnasafna. Önnur námskeið miða að því að bæta við nýrri þekkingu sem hagnýt er hugbúnaðarverkfræðingum, eins og notkun líkana og formleg sannreyning hugbúnaðar.

Verkefnavinna þjálfar nemendur í beitingu þeirra aðferða sem notaðar eru í iðnaði í dag, á meðan rannsóknarvinna þjálfar getu nemenda til að þróa og meta nýja tækni. Verkefni og rannsóknir eru því lyklatríði í náminu og fá nemendur þar tækifæri til að vinna bæði með leiðbeinendum sem vinna við HR og með sérfræðingum úr atvinnulífinu. Nemendum er auk þess gefinn kostur á að auka frekar þekkingu sína og alþjóðlega færni með því að taka eina önn (allt að 15 einingar) við einn af fjölmörgum erlendum samstarfsháskólum tölvunarfræðideildar.

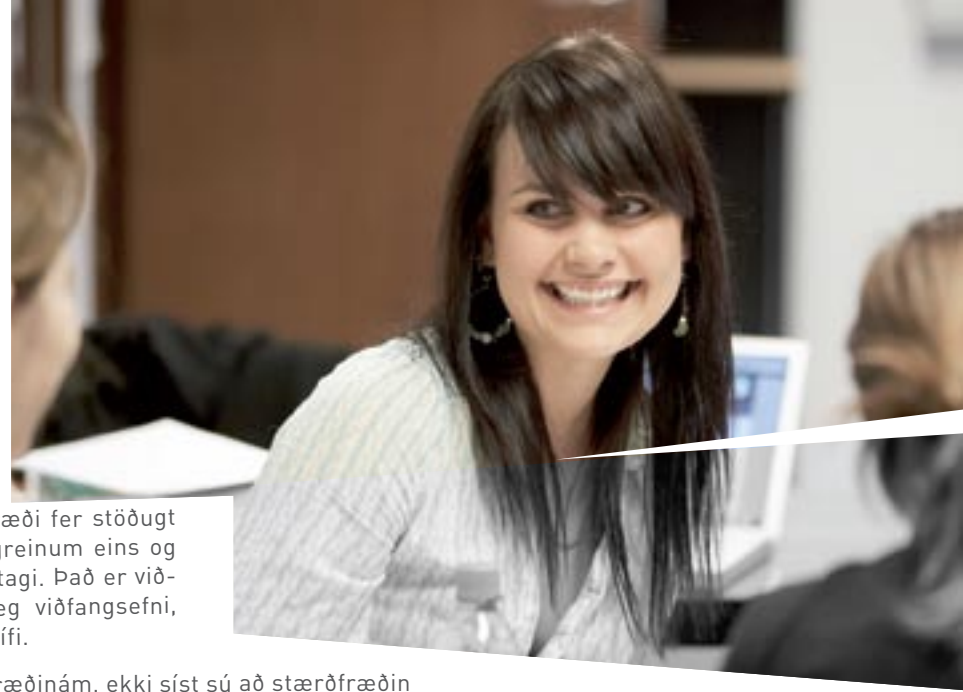
Inntökuskilyrði fyrir MSc-námið eru BSc-gráða í tölvunarfræði, hugbúnaðarverkfræði, verkfræði eða skyldri fræðigreini. Til að hljóta MSc-gráðu í hugbúnaðarverkfræði þarf að ljúka 60 einingum á meistarastigi, þar af 30-45 einingum í námskeiðum og 15-30 einingum í rannsóknum, verkefnum og meistarařitgerð.

Dæmi um námskeið í MSc-námi

- Modeling and Verification
- User-based Software Design
- Automata and Computability
- Software Development and Testing
- Research Methodology
- Advanced Databases
- Intelligent Systems
- Security and Dependability



STÆRÐFRÆÐI



Eftirspurn eftir fólki með öfluga menntun og þjálfun í stærðfræði fer stöðugt vaxandi. Ástæðan er að stærðfræðin verður æ mikilvægari í greinum eins og hugbúnaðargerð, líftækni, fjármálum og rannsóknum af ýmsu tagi. Það er viðvarandi skortur á fólki sem getur leyst flókin stærðfræðileg viðfangsefni, samtímis því sem slíkum verkefnum fjölgar í háþrúðu atvinnulífi.

En það eru fleiri ástæður til að velja stærðfræðinám, ekki síst sú að stærðfræðin er ómótstæðilega heillandi!

Við tölvunarfræðideild Háskólans í Reykjavík er boðið upp á öflugt BSc-nám í stærðfræði, svo og BSEd-nám á sviði stærðfræði og kennslufræði, í samstarfi við kennslufræði- og lýðheilsudeild.

BSc Í STÆRÐFRÆÐI

Til að ljúka BSc-námi í stærðfræði þarf 90 einingar – þar af 60 einingar í stærðfræði. Svigrúm í valnámskeiðum gefur nemendum tækifæri til að bæta við þekkingu í tengdum greinum, svo sem tölvunarfræði, verkfræði, fjármálafræði og viðskiptafræði. Auk þess að kynna nemendum allar helstu greinar nútímastærðfræði er lögð rík áhersla á að þjálfna þá í að leysa verkefni og vandamál með stærðfræðilegum aðferðum. Í námskeiðunum er því ekki eingöngu um að ræða fyrirlestra, heldur vinna nemendur með aðstoð kennara að lausn verkefna sem kenna nemendum viðkomandi efni og þjálfna þá í beitingu þess. Nemendum gefst einnig kostur á að taka hluta námsins við erlenda háskóla. Inntökuskilyrði í BSc-námið er stúdentspróf af eðlisfræðideða náttúrufræðibraut.

BSEd Í STÆRÐFRÆÐI OG KENNSLUFRAÐI

BSEd-próf í stærðfræði og kennslufræði er 90 eininga nám sem vanalega er tekið á þremur árum. Þetta er hefðbundið grunnnám í stærðfræði sem veitir þar að auki kennsluréttindi í grunnskóla. Einnig verður hægt að bæta við námið eftir BSc-próf til að öðlast kennsluréttindi í framhaldsskóla. Kennarar útskrifaðir af þessari braut munu búa að góðri fagmenntun sem er sérsniðin að þörfum þeirra sem kennara. Þeir eiga auk þess að geta verið leiðandi í þróun og nýsköpun í kennslutækni og í námsefnisgerð. Inntökuskilyrði í BSEd-námið er stúdentspróf, en nauðsynlegt er að hafa talsvert stærðfræðinám að baki í framhaldsskóla.

„Innihaldið í BSc-náminu okkar er að mestu hefðbundið. Við leggjum hins vegar mikla áherslu á að gera nemendum okkar að sjálfstæðum stærðfræðingum, þ.e.a.s. að þjálfna þá í að leysa erfið stærðfræðileg verkefni á eigin spýtur.

Við gerum miklar kröfur til nemenda, en sjáum til þess að sérhver nemandi fái þá aðstoð sem þarf til að standa undir þeim.“

Dr. Einar Steingrímsson, prófessor í stærðfræði.



AÐSTAÐA NEMENDA HR

Háskólinn í Reykjavík leggur sig fram um að bjóða upp á framúrskarandi kennsluáðstöðu og tæknilegt umhverfi fyrir nemendur. Í Háskólanum í Reykjavík er þráðlaust net sem nemendur geta komist inn á á öllum starfsstöðvum skólans. Langstærstur hluti nemenda notar fartölvur í náminu og hefur notendum fjölgað ört síðustu ár. Í öllum kennslustofum er skjávarpi og tölva auk þess sem víða eru upptöku- og hljóðkerfi en það hefur færst í vöxt að fyrirlestrar séu teknir upp vegna aukins framboðs á námskeiðum í fjarnámi og aukinnar þjónustu við nemendur.

Skólinn notar MySchool-kennslukerfið þar sem nemendur finna efni og upplýsingar sem tengjast þeim námskeiðum sem þeir stunda nám í á hverjum tíma. Þar er m.a. að finna bókalista, kennsluskrá, fyrirlestra kennara, verkefni, umræðuþræði, prófabanka, eigin námsferil o.m.fl. Hver nemandi fær sína eigin stundaskrá uppsetta eins og almanak og getur þar komist beint inn á það efni sem fjallað er um í námskeiðum þann daginn ásamt því sem þar er yfirlit fyrir þau verkefni sem eru framundan og kennarar hafa skráð inn í kerfið.

Á starfsstöðvum HR (Höfðabakka 2, Ofanleiti 9 og Kringlunni 1) eru fimm tölvuver sem eru opin nemendum allan sólarhringinn allt árið um kring líkt og önnur aðstaða. Lesaðstaða fyrir nemendur er á öllum starfsstöðvum og er stærsti lesalalurinn í Kringlunni 1 sem rúmar um 150 nemendur. Auk þess er á hverri starfsstöð aðstaða fyrir hóp- og verkefnavinnu. Nemendur í meistaranámi (MSc/MBA/ML) hafa séraðstöðu fyrir les- og verkefnavinnu.

Til viðbótar við lesaðstöðu geta nemendur nýtt minni kennslustofur þegar engin kennsla er í gangi.



KENNSLU
FRÆÐI
OG LÝÐ

HEILSU
DEILD



METNAÐARFULL SÝN Á MENNTUN KENNARA OG FORYSTUFÓLKS

MEGINMARKMIÐ DEILDARINNAR ERU:

- Að standa framarlega á alþjóðavettvangi í rannsóknum og kennslu
- Að kennslan í deildinni nærast á rannsóknarvirkni kennara
- Að hafa áhrif á menntun og heilsu þjóðarinnar

DEILDIN BÝÐUR UPP Á FIMM NÁMSBRAUTIR:

- Grunn nám fyrir verðandi íþróttafræðinga – þar er lögð áhersla á íþróttir sem mikilvægan þátt í forvarnarstarfi.
- Meistaránám í lýðheilsufræði – nám sem ætlað er þeim sem vilja vinna að stefnumótun og verkefnum á sviði forvarna og heilsueflingar innan stofnana og fyrirtækja, ríkis eða sveitarfélaga. Þetta nám nýtist jafnframt vel þeim sem hyggjast vinna með börnum og ungmennum í skipulögðu starfi á vettvangi.
- Meistaránám í forystufræðum og nýsköpun á heilbrigðissviði – nám sem er ætlað brautryðjendum sem vilja starfa við nýsköpun, rekstur, þjónustu og stjórnun á sviði heilbrigðismála.
- Diplómanám í kennslufræði – nám sem veitir kennsluréttindi í efstu bekkjum grunnskóla og í framhaldsskóla.
- Diplómanám í stærðfræði – fyrir kennara sem vilja efla þekkingu sína og verða framúrskarandi stærðfræðikennarar.

NÁM VIÐ KENNSLUFRÆÐI- OG LÝÐHEILSUDEILD

- BSc í íþróttafræði
- MPH í lýðheilsufræði
- MPH EXECUTIVE í forystufræðum og nýsköpun á heilbrigðissviði
- Diplómanám í kennslufræði
- Diplómanám í stærðfræði fyrir kennara



FORSETI KENNSLUFRÆÐI- OG LÝÐHEILSUDEILDAR:

Inga Dóra Sigfúsdóttir

Inga Dóra hefur BA-próf í stjórnmálafræði frá Háskóla Íslands og meistaraþróf í félagsfræði frá sama skóla. Hún hefur doktorsgráðu í félagsfræði frá Pennsylvania State University.

Inga Dóra hefur aðallega starfað við rannsóknir síðustu árin, en fékkst áður m.a. við blaðamennsku og var aðstoðarmaður tveggja ráðherra, Davíðs Oddssonar í forsætisráðuneytinu og Ólafs G. Einarssonar í menntamálaráðuneytinu. Hún hefur ennfremur sinnt sérverkefnum fyrir nokkur ráðuneyti, síðast sem sérstakur ráðgjafi Guðlaugs Þórs Þórðarsonar, heilbrigðisráðherra. Hún er stofnandi Rannsókna og greiningar sem um árabíl hafa rannsakað hagi og líðan íslenskra ungmenna og hún stjórnar nú rannsóknar- og forvarnaverkefnum víða um Evrópu. Inga Dóra hefur verið forseti kennslufræði- og lýðheilsudeildar Háskólans í Reykjavík frá stofnun deildarinnar árið 2005.

STAÐREYND SEM FÁIR VITA UM INGU DÓRU: Hún á fleiri en eina haglabyssu og fer reglulega á veiðar.

Góð heilsa og vellíðan eru veigamiklar forsendur lífsgæða fólks, framfara og velgengni hversrar þjóðar. Eitt af lykilatriðum þess að þetta markmið náist er vel menntað og metnaðarfullt fagfólk sem starfar að menntun og þroska barna og ungmenna, almennu lýðheilsustarfi; frumkvöðla - og forystustörfum á heilbrigðisviði.

Við kennslufræði- og lýðheilsudeild er lögð áhersla á að veita nemendum fyrsta flokks fagþekkingu og færni á völdum sviðum í náinni samvinnu við erlenda háskóla, þar á meðal Columbia og Penn State háskólana í Bandaríkjunum og McGill háskólann í Kanada. Kennarar deildarinnar standa framarlega á alþjóðavettvangi á fagsviðum sínum og rannsóknir þeirra styrkja kennsluna. Lögð er áhersla á fjölbreyttar kennsluáferðir.

Við deildina bjóðast nýir og spennandi námsmöguleikar fyrir breiðan hóp fagfólks sem vill vinna að velferð einstaklinga í samfélaginu svo sem í félags- og heilbrigðisþjónustu, svo og innan skólakerfisins.

Framtíðarsýn deildarinnar er að verða framúrskarandi kennslu- og rannsóknarsetur þar sem nemendum er boðið upp á rannsóknarmiðað nám með raunhæfum og krefjandi verkefnum sem búi þá undir forystu og stjórnun á sviðum kennslu og lýðheilsu.

Áhersla er lögð á þverfaglegt samstarf utan og innan háskólans og leitast er við að nýta þekkingu á öðrum fagsviðum innan HR.

ÍPRÓTTAFRÆÐISVIÐ

Markviss íþróttaiðkun og hreyfing hefur ekki aðeins góð áhrif á líkamlega heilsu iðkenda heldur einnig jákvæð áhrif á andlega og félagslega líðan. Rannsóknir hafa leitt í ljós að aukin hreyfing og líkamsþjálfun getur til að mynda flýtt fyrir þroska barna á öðrum námssviðum, styrkt sjálfsvirðingu þeirra, sjálfstraust og líkamsmynd. Einnig hefur komið í ljós að þátttaka í íþróttastarfi hefur jákvæð áhrif á námsárangur ungs fólks og eykur metnað nemenda. Við lítum því á íþróttir sem jákvætt uppeldisstarf sem endurspeglast í heilbrigðum einstaklingum á sál og líkama, sem og í afreksfólki í fremstu röð. Á íþróttufræðisviði er boðið upp á námsgráðuna BSc í íþróttufræði en gráðan veitir m.a. kennsluréttindi í íþróttum á öllum skólastigum. Markmið kennslu í íþróttufræði við kennslufræði- og lýðheilsudeild HR er að undirbúa verðandi íþróttufræðinga sem best undir störf er lúta að ráðgjöf, kennslu, þjálfun og stjórnun á fjölmörgum sviðum íþróttar, líkams- og heilsuræktar.



HVAÐ ER SKEMMTILEGAST VIÐ ÍPRÓTTAFRÆÐINÁMIÐ?

„Ætli ég verði ekki að segja að fjölbreyntin sé skemmtilegust, maður fær að hreyfa sig og kynnast íþróttum sem maður hefur ekki prófað áður. Svo er fólkið í þessu námi bæði fallegt og skemmtilegt.“

HVAÐ KOM ÞÉR MEST Á ÓVART ÞEGAR ÞÚ BYRJADIR Í HR?

„Bensíneyðslan varð ekki eins mikil og ég óttaðist.“

ÞEGAR ÞÚ LÍTUR UM ÖXL, HVERNIG METURÐU ÞÁ ÁRIN ÞÍN Í HR OG NÁMIÐ ÞAR?

„Þegar ég klára námið mun ég aðallega horfa til alls þess skemmtilega fólks sem maður kynnist á þessu 3ja ára ferðalagi.“

Einar Hansberg Árnason, á 2. ári í íþróttufræði.



HVAÐ ER SKEMMTILEGAST VIÐ LÝÐHEILSUNÁMIÐ?

„Lýðheilsunámið er einstaklega fjölbreytt, skemmtilegt, áhugavert og krefjandi. Kennararnir eru fyrsta flokks og frábært að vera í námi með góðum hópi fólks sem hefur vilja og áhuga á að láta til sín taka í heilsumálum þjóðarinnar.“

AF HVERJU VALDIR ÞÚ HR?

„Ástæðan fyrir því að ég valdi HR var þríþætt. Í fyrsta lagi sá gríðarlegi metnaður sem er innan skólans, í öðru lagi góð tengsl hans við atvinnulífið og það sem er að gerast í þjóðfélaginu á hverjum tíma og í þriðja lagi námsframboð sem féll algjörlega að mínum óskum og væntingum.“

Ólöf Kristín Sívertsen, útskrifaðist með meistargráðu í lýðheilsufræði (MPH) árið 2007 og starfar nú sem skrifstofustjóri kennslufræði- og lýðheilsudeildar HR.



LÝÐHEILSUSVIÐ

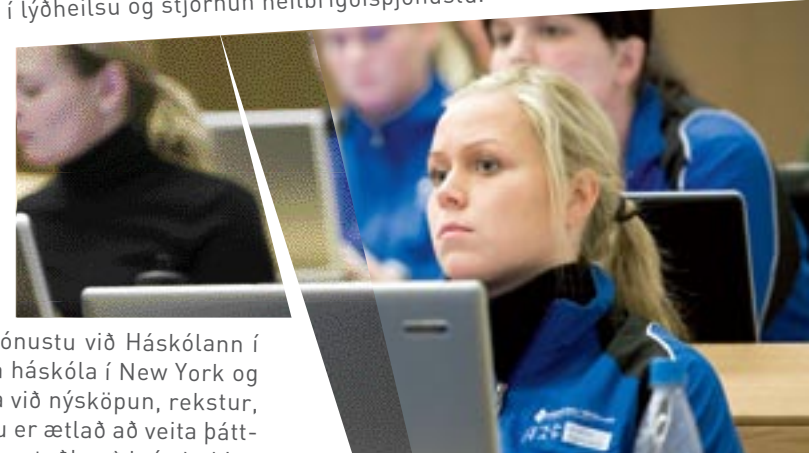
Það má fullyrða að hlutverk þeirra sem sinna heilsuefingu hafi aldrei verið jafn mikilvægt. Traust fagleg þekking á högum, líðan og aðstæðum fólks í nútímanum og hagnýting þeirrar þekkingar á markvissan hátt eru forsenda heilbrigðis þjóðarinnar og hefur áhrif á árangur hennar og samkeppnishæfni.

Á lýðheilsusviði er boðið upp á menntun fyrir þá sem hyggjast vinna að fræðslu og stuðningi eða hafa áhrif á aðstæður fólks og umhverfi í gegnum skipulag, stefnumótun og stjórnun. Boðið er upp á tvær námsgráður: MPH í lýðheilsufræðum og MPH Executive, leiðtoganám í lýðheilsu og stjórnun heilbrigðisþjónustu.

MPH-gráða í lýðheilsufræðum opnar til að mynda möguleika á að vinna að skipulagi og framkvæmd verkefna á sviði lýðheilsu á vettvangi sveitarstjórna, heilbrigðis- og félagsþjónustu sem og í skólum og fyrirtækjum. Jafnframt veitir námið góða innsýn í stjórnun og stefnumótun lýðheilsu og rannsóknir og mat á árangri verkefna með áherslu á þætti sem hafa áhrif á heilsu og lífsgæði barna og ungmenna.

MPH Executive er nýtt meistaranám fyrir brautryðjendur í heilbrigðisþjónustu við Háskólann í Reykjavík í samvinnu við McGill háskólann í Montreal, Kanada, Columbia háskóla í New York og Mayo Clinic í Rochester, Bandaríkjunum. Námið hentar öllum sem starfa við nýsköpun, rekstur, þjónustu, stjórnun og forystu á sviði heilbrigðismála og lýðheilsu. Náminu er ætlað að veita þátttakendum nýja sýn á forystu og nýsköpun í heilbrigðisþjónustu 21. aldar og stuðla að því að skipa Íslendingum í fremstu röð framsækinnna þjóða á sviði heilbrigðismála og lýðheilsu.

Verkefnavinna í lýðheilsufræðinámi og námsmat byggist á raunhæfum verkefnum og vísindalegum aðferðum. Rannsóknarverkefni til lokaprófs eru unnin í samvinnu við leiðbeinendur og efni þeirra tengjast ýmsum greinum lýðheilsu.



„Sem heilbrigðisráðherra legg ég ríka áherslu á heilsuefingu og forvarnir auk öflugrar og skilvirkrar heilbrigðisþjónustu í hæsta gæðaflokki. Frumkvöðlastarf Háskólans í Reykjavík í lýðheilsukennslu og rannsóknum á því sviði fellur einstaklega vel að þessum markmiðum mínum og áherslum og mun renna styrkari stoðum undir velferð þjóðarinnar til framtíðar.“

Guðlaugur Þór Þórðarson, heilbrigðisráðherra.



„Sjóvá er trygginga- og forvarnafélag. Það lá því beinast við að leita til lýðheilsufræðinnar í HR eftir hæfum einstaklingum til að fylgja eftir nýjum áherslum okkar í forvarna- og heilsumálum. Það sem kom mér þægilegast á óvart var hversu mikil viðbót það var fyrir okkar teymi að fá útskrifaðan einstakling úr lýðheilsufræðinni með þau tól og tæki sem lýðheilsufræðin byggir á; það styrkti alla stefnu-mörkun okkar og frumkvöðlaanda á þessu sviði.“

Þór Sigfússon, forstjóri Sjóvá.



KENNSLUFRÆÐISVIÐ

DIPLÓMANÁM Í KENNSLUFRÆÐI

Lykill að góðri kennslu er sjálfsöryggi, virðing fyrir nemendum, áhugi á mannlegum samskiptum og fagleg þekking. Góður kennari þarf að geta beitt árangursríkum kennslu-aðferðum sem taka mið af fjölbreyttum nemendahópi. Í kennslufræðináminu er lögð áhersla á kennslu unglunga og fullorðinna og kennaranemar þjálfaðir í árangursríkum kennsluháttum sem henta ólíkum aldurshópum.

Námið er 30 eininga diplómanám sem veitir kennsluréttindi í efstu bekkjum grunnskóla og framhaldsskóla og er ætlað þeim sem hafa lokið BA- eða BSc-námi. Nemendur sem hafa lokið meistaranámi taka 15 einingar í stað 30 til að öðlast kennsluréttindi. Kennt er í þrjár annir á ári og er námið lotubundið þar sem hvert námskeið stendur yfir í fjórar vikur og er kennt frá kl. 16:20–19:00.



DIPLÓMANÁM Í STÆRÐFRÆÐI FYRIR KENNARA

Frá og með haustinu 2008 býður kennslufræði- og lýðheilsudeild upp á 15 eininga diplómanám í stærðfræði. Námið er öllum opið, en er sérstaklega ætlað starfandi kennurum í grunn- og framhaldsskólum sem vilja efla þekkingu sína og færni í stærðfræðinni. Námið getur einnig nýst þeim sem vilja öðlast kennsluréttindi í framhaldsskóla. Síðast en ekki síst er þetta kjörið nám fyrir þá sem vilja læra stærðfræði vegna þess hve heillandi hún er! Við viljum mennta kennara sem verða í fararbroddi fyrir eflingu stærðfræðikennslunnar á öllum skólastigum, og sem geta orðið leiðandi í þróun kennsluáferða og námsefnis. Nemendur sem útskrifast frá Háskólanum í Reykjavík eiga því að geta orðið leiðtogar í starfi, og stuðningur öðrum stærðfræðikennurum í sínum skóla. Kennslan fer fram frá kl. 16:20–19:00, tvo daga í viku og stendur í einn vetur (haust- og vorönn). Öll námskeiðin nýtast til fulls til meistaraþráðu í stærðfræði og kennslufræði. Ef næg þátttaka fæst verður einnig boðið upp á þetta nám í fjarnámi, með staðbundnum lotum nokkrar helgar á önn.



ATLAS FÉLAG NEMENDA Í KENNSLUFRÆÐI- OG LÝÐHEILSUDEILD

Atlas, félag íþróttufræðinema við Háskólann í Reykjavík, er hagsmunafélag nemenda við deildina. Félagið fundar með stjórn deildarinnar reglulega yfir skólaárið. Atlas er í góðu samstarfi við Háskólann í Reykjavík, Íþróttakademiuna í Reykjanesbæ, Stúdentafélag Háskólans í Reykjavík og önnur nemendafélög innan skólans. Einnig er gott samband á milli Atlass og nemenda í íþróttufræði við Íþróttakennaraháskólann að Laugarvatni. Markmið Atlass er að tengja nemendur atvinnulífinu á sem bestan hátt og kynna sér starfsemi fyrirtækja. Við viljum að úr deildinni okkar útskrifist metnaðarfullir og duglegir einstaklingar. Einnig sér Atlas um skemmtanir og aðra atburði fyrir nemendur, bæði íþrótt- og útivistartengda, menningartengda og þá sem snúa að því að gera sér glaðan dag. - www.studentafelag.is/sidur/atlas.

NÁM Í KENNSLUFRÆÐI- OG LÝÐHEILSUDEILD

DIPLÓMANÁM Í STÆRÐFRÆÐI FYRIR KENNARA

Um er að ræða 15 eininga nám sem er öllum opið, en er sérstaklega ætlað starfandi kennurum í grunn- og framhaldsskólum sem vilja efla þekkingu sína og færni í stærðfræðinni.

Dæmi um námskeið í stærðfræði:

- Inngangur að stærðfræði
- Strjál stærðfræði
- Stærðfræðigreining
- Algebra og talnafræði
- Að kenna stærðfræði

DIPLÓMA Í KENNSLUFRÆÐI

Námið er 30 eininga diplómanám sem veitir kennsluréttindi í efstu bekkjum grunnskóla og framhaldsskóla og er ætlað þeim sem hafa lokið BA- eða BSc-námi.

Dæmi um námskeið á sviði kennslufræði:

- Árangursríkir kennsluhættir
- Lausnamiðuð leikni og jákvæð samskipti
- Mat í skólastarfi – námsskrárfræði
- Nám og þroski, helstu kenningar og aðferðir
- Námsvenjur, námsframvinda og viðtalstækni
- Upplýsinga og samskiptatækni í skólakerfinu
- Kennsluæfingar

MPH Á LÝÐHEILSUSVIÐI

Um er að ræða 60 eininga nám sem skiptist í:

- 30 einingar á sviði lýðheilsu
- 15 eininga valnámskeið í lýðheilsu
- 15 einingar: Rannsóknarverkefni á sviði lýðheilsu

Dæmi um námskeið á lýðheilsusviði:

- Inngangur að lýðheilsu og aðferðum lýðheilsufræðinnar
- Heilsa og velferð barna og unglunga
- Faraldsfræði og tölfræði lífvísinda
- Áhrifaþættir heilbrigðis
- Stefnumótun og stjórnun í lýðheilsu
- Skipulag aðgerða og þróun úrræða á sviði lýðheilsu
- Inngangur að heilsuhagfræði og mati á lýðheilsuverkefnum
- Megindlegar rannsóknaraðferðir
- Eigindlegar rannsóknaraðferðir
- Rannsóknarverkefni

MPH EXECUTIVE

Um er að ræða 60 eininga nám sem skiptist í:

- 30 einingar á sviði lýðheilsu
- 15 einingar: Almenn stjórnun og rekstur
- 15 einingar: Sérhæfð stjórnun heilbrigðisþjónustu og heilsuefingar

Dæmi um námskeið:

- Lýðheilsufræði, verkefni og aðferðir
- Stjórnun breytinga í heilbrigðisþjónustu
- Leiðtogahlutverk í þekkingarfyrirtækjum
- Þáttur heilbrigðisstofnana í heilsu þjóðar

BSc í íþróttifræði

Um er að ræða 90 eininga nám þar sem boðið verður upp á:

- 30 einingar á íþróttasviði
- 30 einingar í kennslufræði
- 30 einingar á þriðja ári, val um tvær línur: Í þróttþjálfun / heilsuþjálfun, auk annarra valnámskeiða.

1. ár

- Heimur íþróttar: Inngangur að íþróttifræði
- Vinnubrögð í háskólanámi
- Líffærafræði
- Hagnýt kennslufræði kennara, þjálfara og leiðtoga
- Íþróttir: Knattspyrna og handknattleikur
- Lífeðlisfræði I
- Hreyfiþroski og nám barna og unglunga
- Sérkennsla
- Líkams- og heilsurækt
- Íþróttir: Valdar greinar I
- Íþróttir: Sund I
- Raddbeiting

2. ár

- Kennslufræði II
- Þjálfufræði
- Hreyfiþroski
- Þroskasálfræði
- Íþróttir: Fimleikar og leikfimi
- Íþróttir: Sund II
- Næring og heilsa
- Íþróttir: Körfuknattleikur og blak
- Íþróttir: Frjálsar íþróttir
- Hreyfingafærni
- Verknám I

3. ár

- Íþróttasálfræði
- Rannsóknir og mælingar
- Sérhæfð íþróttageinapþjálfun/heilsuþjálfun
- Verknám II
- Íþróttameiðsl, forvarnir og endurhæfing
- Sérhæfð íþróttageinapþjálfun/heilsuþjálfun
- Þjálfun afreksfólks/þjálfun almennings
- Valnámskeið
- Lokaverkefni





RANNSÓKNIR VIÐ HR

ALÞJÓÐLEGAR RANNSÓKNIR

Við Háskólann í Reykjavík er lögð áhersla á að stunda alþjóðlega viðurkenndar rannsóknir sem efla orðstír skólans á alþjóðavettvangi, næra kennsluna við skólann og veita nýrri þekkingu inn í íslenskt atvinnulíf og samfélag. Við skólann starfa vísindamenn og nemendur að fjölbreyttum rannsóknarverkefnum í samstarfi við bæði innlendar og erlendar rannsóknarstofnanir og fyrirtæki. Háskólinn í Reykjavík leggur áherslu á erlent samstarf bæði í kennslu og rannsóknum, og eru margir samstarfsaðilar skólans fremstir meðal jafningja á sínu sviði. Viðurkenndur rannsóknarháskóli á alþjóðavísu verður ekki til án öflugra rannsókna og rannsóknartengds náms sem standa föstum fótum í alþjóðasamfélaginu.

NÝ RANNSÓKNARSTEFNA OG VÍSINDARÁÐ

Háskólinn í Reykjavík hefur nýlega samþykkt framsækna rannsóknarstefnu, sett á stofn sérstakt Vísindaráð og komið á fót stoðþjónustu til eflingar rannsóknarumhverfis skólans. Á næstu árum er stefnt að því að fjölga verulega framúrskarandi vísindamönnum við skólann, fjölga til muna birtingum í viðurkenndum vísindaritum og stórauka sókn í innlenda og erlenda rannsóknarsjóði. Samhliða þessu er stefnt að því að setja á laggirnar doktorsnám við skólann og ráða nýdoktora á öllum fræðasviðum hans.

UMFANGSMIKLAR RANNSÓKNIR OG VÍSINDASAMSTARF

Við allar deildir skólans eru stundaðar umfangsmiklar rannsóknir og viðfangsefnin margbreytileg. Margar rannsóknarstofnanir og -miðstöðvar eru starfræktar við skólann og starfa þar vísindamenn og nemendur að mörgum áhuga-verðum rannsóknarverkefnum, oft í nánú samstarfi við virta erlenda háskóla og rannsóknarstofnanir. Vísindamenn og nemendur við skólann eru virkir þátttakendur í alþjóðlegu samstarfi svo sem alþjóðlegum vísindasamtökum, vísindaráðstefnum og vísindanetum. Þetta er mikill styrkur fyrir skólann, sérstaklega þegar kemur að rannsóknartengdu námi, þ.e. meistara- eða doktorsnámi.

FJÁRMÖGNUN RANNSÓKNA

Vísindamenn við HR standa sig mjög vel í samkeppni um rannsóknarfjármagn og hafa hlotið marga styrki úr innlendum og alþjóðlegum rannsóknarsjóðum. Úthlutunarhlutfall (fjöldi styrkja/fjöldi umsókna) skólans hjá einum stærsta rannsóknarsjóði landsins, Rannsóknasjóði Vísinda- og tækniráðs, var árið 2007 um 37%. Í samanburði við aðra háskóla á Íslandi var Háskólinn í Reykjavík með hæsta úthlutunarhlutfallið. Heildarstyrkupp hæð til skólans úr Rannsóknasjóði hefur einnig aukist frá ári til árs og 2007 voru veittar um 51,4 milljónir króna til 17 verkefna. Vísindamenn við skólann hafa einnig verið duglegir að sækja í erlenda samkeppnissjóði og nýlega fékk lagadeild skólans 120 milljóna króna rannsóknarstyrk úr 7. rannsóknaráætlun Evrópusambandsins, sem er hæsti styrkur sem úthlutað hefur verið til íslensks verkefnis á sviði hug- og félagsvísinda.

ÞRÓUNARSJÓÐUR HR

Hinn 17. september 2007 kynnti Háskólinn í Reykjavík nýjar leiðir í fjármögnun skólans til að tryggja honum sess á meðal framsæknum háskóla Evrópu. Þessari nýju fjáröflunarleið skólans er ætlað að skapa honum enn frekari tækifæri til að styrkja akademíska stöðu sína, efla rannsóknarvirkni og leggja grunninn að alþjóðlegum háskóla í Reykjavík. Stofnaður verður sérstakur Þróunarsjóður HR með viðbótarfjárframlagi frá nýjum hluthöfum og stefnt er að því að hann hafi um 1.500 milljónir króna til ráðstöfunar. Auk þessarar fjáröflunar er fyrirhugað að gera þjónustusamninga við fyrirtæki hér heima og erlendis, m.a. á sviði rannsókna. Hinn nýi Þróunarsjóður verður mikil lyftistöng fyrir allar rannsóknir og rannsóknartengt nám við skólann á næstu árum. Áætlað er að fjármagn úr sjóðnum verði m.a. notað til að setja á fót nýjar rannsóknarstofnanir, setja af stað stór alþjóðleg rannsóknarverkefni, efla rannsóknartengt nám og ráða fleiri framúrskarandi vísindamenn við skólann.

RANNSÓKNAR- STOFNANIR HR

VIÐSKIPTAÐEILD

Rannsóknarmiðstöð í nýsköpunar- og frumkvöðlafræðum
Rannsóknarmiðstöð um einkaframkvæmd
Rannsóknarmiðstöð í mannauðsstjórnun (RA-MAUS)

Dæmi um rannsóknarverkefni

- Global Entrepreneurship Monitoring (GEM).
- Rannsóknir á nýjum tæknifyrirtækjum.
- Rannsókn á einkaframkvæmd í heilbrigðisþjónustu í nágrannalöndum Íslands.
- Rannsókn á einkavæðingu á Íslandi.
- Cranfield Network on Comparative Human Resource Management (CRANET).
- Rannsóknir á tengslum íslenskrar mannauðsstjórnunar og rekstrarárangurs.

TÖLVUNARFRÆÐIDEILD

Þekkingarsetur í fræðilegri tölvunarfræði
Gagnasetur
Gervigreindarsetur
Tungutækni-setur
Öryggissetur

Dæmi um rannsóknarverkefni

- Aðferðir til að formlega sannreyna flókin samhliða kerfi eins og samskipta- og netkerfi.
- Þróun reikniritra til að finna nálgunarlausnir fyrir erfið vandamál eins og verkroðun.
- Eff-Square verkefni um hraðvirka og skilvirka leit að margmiðlunarefni.
- Tækni til að leita og skoða á auðveldan hátt í stórum margmiðlunarsöfnum.
- Mannlegar vitverur í sýndarheimum.
- Forrit sem geta spilað hvaða opinn leik sem er.
- Tækni til að marka íslenskan texta með mikilli nákvæmni.
- Tækni til að finna ritvillur í íslensku með tilliti til samhengis.
- Þróun tækni og aðferða til að meta og tryggja öryggi vefkerfa framtíðarinnar.
- Þróun aðferða til að skilgreina og framfylgja öryggisreglum.

LAGAÐEILD

Evrópuréttarstofnun
Fjármálaréttarstofnun
Auðlindaréttarstofnun

Dæmi um rannsóknarverkefni

- Skýringarrit með lögum um verðbréfa- viðskipti.
- Möguleikar við gerð reglna um losun gróðurhúsalofttegunda og áhrif þeirra. Samstarfsverkefni með tækni- og verkfræðideild.
- Umhverfismat áætlna og mat á umhverfisáhrifum framkvæmdatengsl og samþætting. Samstarfsverkefni með tækni- og verkfræðideild.
- Impact of International Criminal Procedures on Domestic Criminal Procedures in Mass Atrocity Cases (DOMAC).
- Almannatryggingar: Hlutverk og samspil við önnur bótaúrræði.
- The UN Convention on the Rights of Persons with Disabilities: European and Scandinavian Perspectives.

TÆKNI- OG VERKFRÆÐIDEILD

Orkurannsóknarsetur

Dæmi um rannsóknarverkefni

- Möguleikar við gerð reglna um losun gróðurhúsalofttegunda og áhrif þeirra.
- Ákvarðanatöku fyrir nýtingu háhitasvæða.
- Uppbygging iðustreymis.
- Zebrafiskar sem svefnlíkan.
- Rannsókn á útbreiðslu rafvirkni í leginu. Hagnýting við greiningu yfirvofandi fyrirburafæðingar.
- Virkni í miðlægri undirstúku við tilfinninga- áreiti.

KENNSLUFRÆÐI- OG LÝÐHEILSUÐEILD

Rannsóknir & greining

Dæmi um rannsóknarverkefni

- Yfirlitsrannsóknirnar Ungt Fólk á Íslandi.
- „Youth in Europe“. Samstarfsverkefni 15 Evrópuborga.
- Fræðileg og hagnýt þróun íslenska forvarnamóðelsins.
- Health behavior and academic achievement among adolescents.
- Parental influences on academic achievement among adolescents.
- Tímaraðagreiningar á vísum um heilsu og líðan barna og unglinga.

ÞVERFAGLEGAR RANNSÓKNARSTOFNANIR

Stærðfræðisetur HR
Rannsóknarstofnun í fjármálum

Dæmi um rannsóknarverkefni

- Umraðanamynstur.
- Umraðanir, mynstur og algebrur.
- Large deviations and stochastic analysis with applications to insurance, mathematical finance and mathematical economics.
- Representable graphs.
- Abstract Catalan structures.
- Smíði Lyapunov-falla fyrir ólínuleg hreyfikerfi með línulegri bestun.



HÁSKÓLINN Í REYKJAVÍK

HEFUR UNNIÐ MEÐ HÁSKÓLUM OG HÁSKÓLANEMUM ÚR ÖLLUM HEIMSHORNUM

AUSTURRÍKI

- Management Center Innsbruck
- Technische Universität Graz
- Technische Universität Wien
- Universität Salzburg

BANDARÍKIN

- Boston University
- Carnegie Mellon University
- Columbia University, New York
- Cornell University
- MIT, Massachusetts
- NorthWestern University
- Oglethorpe University
- Penn State University, Pennsylvania
- University of Maryland
- University of Michigan

BRETLAND

- Aston University
- University of Edinburgh
- University of Exeter
- University of Hull
- University of Strathclyde

DANMÖRK

- Aalborg Universitet
- Aarhus Universitet
- Bioanalytikeruddannelsen i København
- Copenhagen Business School
- Danmarks Tekniske Universitet
- Ingeniørhøjskolen København
- Ingeniørhøjskolen Odense Teknikum
- Københavns Universitet
- Niels Brøck Copenhagen Business College
- Odense Tekniske skole
- Tietgen Business College
- Vitus Bering, Horsens

EISTLAND

- Tallinn University of Technology

FINNLAND

- Arcada, Nylands svenskayrkeshögskola, Esbo
- Åbo Universitet
- Åland Polytechnic, Mariehamn
- EVTech, Espoo
- Haaga-Helia University of Applied Sciences
- Helsinki Polytechnic
- Lahti University of Applied Sciences
- Lapplands Universitet
- Nord Karelia Polytechnic
- Savonia University of Applied Sciences, Kuopio
- Svenska Yrkeshögskolan, Vaasa
- Tampere Polytechnic
- Turku Polytechnic
- Turku University of Applied Sciences
- University of Helsinki
- Vaasa Polytechnic
- Yrkeshögskolan Sydväst

FRAKKLAND

- Ecole Polytechnique, Paris
- Essem School of Business and Management
- ESCP-EAP European School of Management, Paris
- EISTI, Ecole Internationale des Sciences du Traitement de l'Information
- ESI GETEL, Ecole Supérieure d'Ingénieurs en Informatique et génie des Télécommunication
- Groupe ESC Troyes
- Université de Avignon et des Pays de Vaucluse
- Université Paris Diderot – Paris 7
- Université Francois Rabelais
- Université Jean Moulin Lyon 3

GRIKKLAND

- Athens University of Economics and Business

HOLLAND

- Eindhoven University of Technology
- Erasmus University Rotterdam
- Leiden University

ÍRLAND

- Griffith College Dublin
- University College Cork

ÍTALÍA

- Libera Università di Bolzano
- Università degli studi di Camerino
- Università degli studi di Catania
- Università degli studi di Firenze
- Università degli studi di Modena Reggion Emilia
- Università degli studi di Torino
- Università di Bologna
- Università di Urbino

JAPAN

- Kyushu University

KANADA

- Richard Ivey School of Business
- University of Alberta
- University of Ottawa

KÍNA

- CEIBS, China Europe International Business School

MEXÍKÓ

- ITESMG, Instituto Tecnológico y de Estudios Superiores de Monterrey, Campus Guadalajara, Mexico

NOREGUR

- Högskolen Buskerud, Hønefoss
- Högskolen i Bergen
- Högskolen i Oslo
- Högskolen i Sør-Trøndelag
- Högskolen i Telemark, Bø
- Högskolen i Østfold, Halden
- Norwegian School of Economics and Business Administration
- Oslo Universitet
- Tromsø Universitet
- Universitetet i Bergen

PÓLLAND

- Karol Adamiecki University of Economics in Katowice

RÚMENÍA

- Bucharest Academy of Economic Studies

RÚSSLAND

- Moscow State Law Academy

SPÁNN

- Esade, Escuela Superior de Administración Dirección de Empresas
- IESE Business School
- Institute Empresa, Madrid
- Universidad Carlos II de Madrid
- Universidad de Burgos
- Universidad de Castilla la Mancha
- Universidad del País Vasco
- Universidad de Salamanca
- Universidad de Santiago de Compostela

SUÐUR-AFRÍKA

- University of Johannesburg

SVÍÐJÓÐ

- C3L Centrum för LivsLångt Lärande, Tyrsjö
- Chalmers University, Göteborg
- Göteborgs Universitet
- Högskolan Dalarna, Borlänge
- Högskolan i Jönköping
- Högskolan i Malmö
- Högskolan i Skövde
- Högskolan på Åland
- Ingenjörshögskolan Jönköping
- Kungliga Tekniska Högskolan, Stockholm
- Lunds Universitet
- Malmö Högskola
- Mälardalens Högskola, Västerås
- Mitthögskolan i Härnösand
- Stockholms Universitet
- Umeå Universitet
- Uppsala Universitet

UNGVERJALAND

- University of Szeged

PÝSKALAND

- Fachhochschule Darmstadt
- Fachhochschule Kiel
- Fachhochschule Lüneburg
- Fachhochschule Neubrandenburg
- FHTW Berlin, Fachhochschule für Technik und Wirtschaft Berlin
- Hochschule für Technik, Wirtschaft und Kultur Leipzig
- Hochschule Ravensburg-Weingarten
- Leipzig Graduate School of Management
- Technical University of Clausthal
- Universität Karlsruhe
- Universität Witten/Herdecke

STÚDENTA- ÞJÓNUSTA HR

Hlutverk Stúdentabjónustu HR er að aðstoða nemendur við að efla færni sína og samkeppnishæfni meðal annars með því að:

- Styrkja nemendur sem námsmenn og sérfræðinga
- Aðstoða nemendur við að tileinka sér árangursrík vinnubrögð og viðhorf
- Efla færni og metnað nemenda varðandi nám og störf
- Auka sjálfsöryggi og sjálfsþekkingu nemenda
- Aðstoða nemendur varðandi eigin náms- og starfsáætlun

Stúdentabjónusta heldur ýmis námskeið fyrir nemendur. Meðal annars náms-tækninámskeið þar sem unnið er með markmiðssetningu, tímaskipulag, lestrartækni, próftækni og jákvæðan lífsstíl. Nemendum gefst kostur á að taka áhugasviðskönnun sem gefur vísbendingar um áhugasvið og getur auðveldað ákvarðanatöku um val á námi og starfi. Nemendur geta einnig fengið einstaklingsráðgjöf varðandi vinnubrögð og náms-tækni, samhæfingu námsfráfarvindu og einkalífs og fleira sem kann að hafa áhrif á námið. Stúdentabjónustan hefur umsjón með styrkjum sem skólinn veitir nemendum og má þar nefna nýnemastyrki, styrki til nemenda á Forsetalista og Frumkvöðlaverðlaun. Auk þessa hefur Stúdentabjónustan umsjón með aðstoðarkerfi fyrir nemendur með sértæka námserfiðleika.

LYKILATRIÐI TIL ÁRANGURS

Sýn: Settu þér metnaðarfull og raunhæf markmið sem þú vinnur að frá degi til dags.

Sjálfsþekking: Þekktu og nýttu styrkleika þína og áhugasvið um leið og þú áttar þig á hvernig þú vilt efla þig enn frekar.

Sjálfsagi: Aðeins þú stýrir eigin velgengni. Agi, tímarammi og gott skipulag er forsenda árangurs. Taktu ábyrgð á eigin lífi og stýrðu því í þann farveg sem þú óskar.

Sjálfsvirðing: Virtu sjálfa/n þig sem einstakling þannig að þú hámarkir möguleika þína.

Seigla: Ræktaðu með þér seiglu og þol til að yfirstíga hindranir án þess að missa sjónar á markmiði þínu.

Viðtalstímar náms- og starfsráðgjafa eru auglýstir á heimasíðu skólans, www.hr.is, þar sem einnig er að finna nánari upplýsingar.

- Stefndu á hámarksárangur
- Settu þér markmið
- Trúðu á eigin getu
- Sýndu ábyrgð og vinnusemi
- Velgengni gerir þig frjálsta(n)
- Dragðu fram styrkleika þína
- Skapaðu þér ný tækifæri
- Vertu hluti af sterkum nemendahópi
- Ræktaðu líkama og sál
- Hleyptu gleðinni inn í líf þitt
- Taktu áskorunum því þær gera þig að sterkari einstaklingi

„Í upphafi skólaársins voru liðin tvö ár síðan ég var í háskóla síðast. Markmiðið hjá mér í þessu námi var að nýta tímann vel ásamt því að ná góðum tókum á námsefninu. Námshringur hafði ekki staðið mér til boða áður. Ég var ákveðinn í að ná góðum tókum á náminu, það, ásamt smá forvitni gerði það að verkum að ég ákvað að taka þátt í honum. Í námshringnum kynntist ég nýnemum sem voru að glíma við sömu vandamál og ég sjálfur í náminu. Einnig komu eldri nemendur og miðluðu reynslu sinni og gáfu góð ráð. Það hjálpaði til að geta rætt um námið og síðan var þetta góð hvatning til að skipuleggja tímann sinn betur og setja sér hæfileg markmið.“

Arnar Sigurjónsson, á 2. ári í fjármálaverkfræði.



NÁMSSTYRKIR FYRIR AFBURÐA NÁMSÁRANGUR

FORSETALISTI HR

Þeir nemendur sem ná bestum árangri á hverri önn innan sinnar deildar komast á Forsetalista Háskólans í Reykjavík og fá þá skólagjöld fyrir næstkomandi önn felld niður.

Forsetalistinn nær til allra nemenda í grunnnámi og miðað er við að um 3% nemenda grunnnáms komist á Forsetalistann á hverri önn. Alls eru um 65 nemendur Háskólans í Reykjavík á Forsetalistanum hverju sinni og eru þeir heiðraðir fyrir frammistöðu sína við háttíðlega athöfn. Dæmi eru um að nemendur hafi farið í gegnum allt sitt nám í HR án þess að þurfa að greiða skólagjöld.

Styrktaraðili Forsetalista HR er Straumur.

NÝNEMASTYRKIR HR

Allir nýnemar sem sækja um skólavist í grunnnámi HR og eru með yfir 8,0 í meðaleinkunn á stúdentsprófi geta sótt um Nýnemastyrk. Markmið Nýnemastyrkja HR er að hvetja framúrskarandi námsmenn til metnaðarfulls náms og auðvelda þeim að helga sig náminu af krafti.

Haustið 2007 veitti Háskólinn í Reykjavík í fyrsta sinn 35 afburðanemendum Nýnemastyrki á fyrstu önn þeirra við skólann. Styrkurinn nemur skólagjöldum á fyrstu önn námsins auk framfærslustyrks að upphæð 150.000 kr.

Styrktaraðili Nýnemastyrkja HR er Landsbanki Íslands.

Stúdentþjónusta HR og deildarfulltrúar skólans veita nánari upplýsingar um Forsetalistann og Nýnemastyrk HR. Einnig er hægt að fá upplýsingar á heimasíðu skólans; www.hr.is.

„Það að hljóta nýnemastyrkinn auðveldaði mér námið fjárhagslega. Það var einnig mjög mikill heiður og hvatning að fá styrkinn. Það er alveg ljóst að styrkir á borð við þetta hvetja nemendur til að gera sitt allra besta í náminu. Mér finnst námið í HR mjög skemmtilegt, hér eru góðir kennarar og frábærir nemendur. Námið er einnig mjög krefjandi og frábær undirbúningur fyrir þátttöku í atvinnulífinu.“

Kristín Inga Pétursdóttir, á 1. ári í viðskiptafræði.



„Forsetalisti HR er að mínu mati mjög mikilvægur. Hann er hvatning fyrir nemendur til að ná sem bestum árangri í náminu og eykur einnig möguleika þeirra sem komast á listann þegar sótt er um vinnu og/eða nám á erlendri grundu. Í öllu falli felur Forsetalistinn í sér umtalsverðan ávinning, bæði fjárhagslegan og persónulegan.“

Halldór Karl Halldórsson, meistaranemi í lagadeild.



SÍMENNTHR



Öflug símenntun er ómetanleg hverjum einstaklingi til að vaxa og dafna í starfi og einkalífi.

Hlutverk Símenntar HR er að styrkja samkeppnishæfni atvinnulífsins með því að efla þá einstaklinga sem sækja námskeið Símenntar HR til árangurs í starfi og einkalífi. Til að fylgja þessu hlutverki eftir býður Símennt HR upp á öflugt og fjölbreytt framboð af styttri og lengri námskeiðum fyrir starfsfólk og sérfræðinga í íslensku atvinnulífi. Símennt HR býður einnig upp á sérsniðnar lausnir í fræðslumálum og aðlagar námskeið að þörfum viðkomandi fyrirtækis.

Í boði er lengra og styttra nám samhliða starfi. Stystu námskeiðin eru allt frá 4 tímum en þau lengri allt upp í tveggja ára nám. Má helst nefna rekstrar- og fjármálanám, öfluga enskukennslu, viðurkennda bókara, nám til prófs í verðbréfavíðskiptum og nám til löggildingar fasteigna-, fyrirtækja- og skipasala. Einnig er í boði fyrir almenning að taka valin námskeið metin til eininga úr deildum skólans. Þessi leið hentar vel fyrir fólk sem vill byrja rólega í háskólanámi eða hefur áhuga á að bæta þekkingu sína á ákveðnum sviðum.

Sérstaða Símenntar HR felst meðal annars í því að bjóða upp á hagnýt og spennandi námskeið sem eru jafnframt í takt við það sem er að gerast í þjóðfélaginu nú á dögum. Framúrskarandi þjónusta, aðgangur að breiðum hópi sérfræðinga innan HR og úr atvinnulífinu, góð aðstaða og sveigjanleiki eru lýsandi fyrir Símennt HR.

Við erum stolt af því að bæta árangur fyrirtækja og einstaklinga og eiga þátt í því að skapa verðmæti fyrir atvinnulífið í heild sinni. Jákvæð viðbrögð viðskiptavina okkar eru hvatning fyrir Símennt HR til að halda áfram á sömu braut.

Nánari upplýsingar má finna á heimasíðu Símenntar; www.simennthr.is.



„Háskólinn í Reykjavík stóðst fyllilega væntingar mínar þar sem ég sótti námskeið í rekstrar- og fjármálanámi hjá Símennt HR. Námskeiðið hentaði með vinnu, var krefjandi, leiðbeinendur góðir, aðstaða til fyrirmyndar ásamt því sem veran í skólanum örvar mann til frekara náms. Ég mæli með að þeir sem eru í námshugleiðingum kynni sér hvað er í boði hjá Símennt HR.“

Þuríður Bernóðusdóttir, þjónustufulltrúi Þjónustumiðstöðvar Grafarvogs og Kjalarness.





STJÓRNENDA- SKÓLINN

Framsækin þjálfun og menntun stjórnenda, sérfræðinga og starfsfólks fyrirtækja gerir þeim kleift að skara fram úr í samkeppni og vera skapandi á tímum breytinga.

Hlutverk Stjórnendaskóla Háskólans í Reykjavík er að starfa náið með fyrirtækjum við að efla stjórnunar- og leiðtogahæfni, halda og bæta við fagþekkingu og veita stuðning við stefnumótun og innleiðingu breytinga í rekstri. Í Stjórnendaskólanum vinnum við í víðtæku samstarfi við mörg af öflugustu fyrirtækjum landsins. Lausnir Stjórnendaskólans eru sérsniðnar að þörfum og aðstæðum viðskiptavina okkar, hvort sem unnið er að afmörkuðum þætti í leiðtogaþjálfun eða í umfangsmiklu samstarfi sem snertir alla starfsemi fyrirtækisins.

Sérstaða Stjórnendaskólans felst í klæðskerasniðnum lausnum sem byggjast á faglegri greiningu á stöðu, stefnumótun og þörfum viðkomandi fyrirtækis eða stofnunar. Stjórnendaskólinn hefur aðgang að breiðum hópi sérfræðinga innan HR sem hafa sterkan fræðilegan grunn, umtalsverða reynslu úr atvinnulífinu og hafa skarað fram úr í ráðgjöf á sínu sviði. Ennfremur er leitað fanga utan HR þegar þörf krefur, t.a.m. til þekkra sérfræðinga frá háskólum á borð við London Business School (England), Columbia University (Bandaríkin), Insead (Frakkland), IESE (Spánn) og IMD (Sviss), sem hafa lagt sitt af mörkum til að Stjórnendaskólinn geti boðið upp á þjónustu sem byggist á traustum rannsóknum, reynslu og faglegri þekkingu alþjóðlegrar framvarðasveitar í viðkomandi fræðigrein.

Stjórnendaskóli Háskólans í Reykjavík skilgreinir árangur með hliðsjón af velgengni þeirra fyrirtækja og stofnana sem starfa með skólanum. Frábær árangur viðskiptavina og jákvæðar viðtökur í íslensku atvinnulífi eru okkur hvatning til að þróa þjónustu skólans áfram á sömu braut með áherslu á víðtækt samstarf við fyrirtæki, sérsniðnar lausnir, færustu sérfræðinga og fagleg vinnubrögð. Við erum stolt af því að koma við sögu í árangursríku starfi viðskiptavina okkar og erum þess fullviss að Stjórnendaskólinn haldi áfram að byggja brú á milli fræðilegrar þekkingar og árangursríkrar hagnýtingar hennar í íslensku atvinnulífi.

Nánari upplýsingar má finna á heimasíðu Stjórnendaskólans; www.stjornendaskoli.is.



„Stjórnendaskóli Háskólans í Reykjavík leggur metnað í að bjóða ávallt fremstu lausnir sem þjóna hagsmunum framsækinnra íslenskra fyrirtækja. Með þetta að leiðarljósi ákváðum við að ganga til einkaréttasamninga við FranklinCovey NordicApproach um að bjóða sannreyndar og áhrifamiklar lausnir á borð við 7 venjur til árangurs, executive coaching og XQ (framkvæmd stefnu). Við leggjum áherslu á persónulega og sérsniðna þjálfun því við trúum að einstaklingar skapi árangursríka liðsheild og séu uppspretta varanlegs samkeppnisforskots.“

Guðrún Högnadóttir, þróunarstjóri Stjórnendaskóla HR.



BÓKASAFN OG UPPLÝSINGAÞJÓNUSTA HR

Hlutverk Bókasafns og upplýsingaþjónustu HR (BUHR) er að styðja og efla sköpun og miðlun þekkingar við Háskólann í Reykjavík með því að velja og safna efni á fræðasviðum HR, gera það aðgengilegt og veita viðskiptavinum framúrskarandi þjónustu. Áhersla er annars vegar lögð á hátt þjónustustig, hins vegar á rafræn gögn. Stefnt er að því að stúdentar og starfsmenn HR hafi aðgang að rafrænu efni á sínum fræðasviðum, sambærilegan við það sem best gerist í alþjóðlegu háskólasamfélagi. BUHR rækir hlutverk sitt, m.a. með því að

- velja, safna, varðveita og skipuleggja fjölbreyttar upplýsingar á fræðasviðum HR
- stuðla að upplýsingalæsi innan HR og auka með því hagnýta færni og samkeppnisforskot einstaklinga
- bjóða viðskiptavinum aðgang að öflugri rafrænni þekkingarveitu

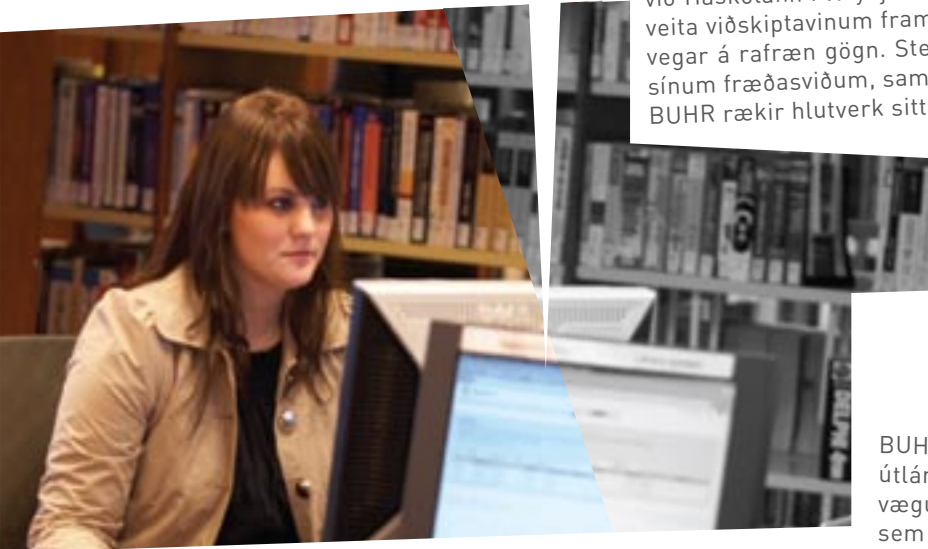
BUHR er áskrifandi að fjölmörgum lykilgagnasöfnum og um 20.000 rafrænum tímaritum á fræðasviðum skólans, ýmist eitt eða í samstarfi við aðra. Einnig er unnið að uppbyggingu safnkosts á prenti og vandað til vals á efni í samstarfi við deildir.

BUHR býður viðskiptavinum sínum alla almenna bókasafns- og upplýsingaþjónustu, s.s. útlán, millisafnalán og upplýsingaleitir, auk sértækari þjónustu. Árveknipjónusta er mikilvægur liður í starfseminni, en henni er ætlað að auðvelda viðskiptavinum að fylgjast með því sem er efst á baugi á sérfræðisviði viðkomandi. Má þar nefna upplýsingar um nýtt efni hjá BUHR, rafrænar sendingar efnisyfirlita valinna tímarita og geymsluleitir í gagnasöfnum. Markviss fræðsla er sömuleiðis mikilvægur og vaxandi þáttur í starfsemi BUHR.

Þjónusta BUHR er einkum ætluð stúdentum og starfsmönnum HR. Öllum er þó velkomið að heimsækja safnið á auglýstum afgreiðslutíma og nýta sér aðstöðuna, þjónustuna og safnkostinn þar.

Evrópuupplýsingastofa (EUi) er starfrækt í safninu í Ofanleiti, sú eina sinnar tegundar héraendis. EUi-stofur er að finna víða í löndum utan Evrópu-sambandsins og eru þær hluti af upplýsingastefnu þess „EU in the World“. EUi-stofunni er fyrst og fremst ætlað að þjóna íslenska háskólasamfélaginu, auk fyrirtækja og stofnana.

BUHR er með afgreiðslu í Ofanleiti og á Höfðabakka. Á báðum stöðum er góð les- og tölvuaðstaða fyrir gesti og í Ofanleiti eru vinnuherbergi sem hægt er að bóka. Afgreiðsla BUHR er opin í um 60 klst. á viku, handhafendur aðgangskorta hafa aðgang að aðstöðunni og safnkostinum utan afgreiðslutíma og aðgangur er að rafrænu bókasafni úr öllum starfsstöðvum HR allan sólarhringinn.





„Í Háskólanum í Reykjavík er rík áhersla lögð á sterk tengsl við atvinnulífið. Atvinnuþjónusta HR hefur styrkt þessi tengsl enn frekar með því að aðstoða nemendur við að hámarka hæfni sína í atvinnuleit og aðstoða fyrirtæki við að finna öflugan liðsauka. Þar sem Atvinnuþjónusta HR er rekin af skólanum hefur hún einstaklega góða þekkingu á eiginleikum og óskum nemenda. Farið er með nemendum yfir áhugasvið þeirra, markmið eru sett og atvinnutækifæri skilgreind. Fyrir tilstuðlan Atvinnuþjónustu HR bauðst mér starf hjá Straumi, traustu og skemmtilegu fyrirtæki í örur vexti á alþjóðlegum vettvangi.“

Karitas Diðriksdóttir, útskrifaðist með BSc í viðskiptafræði árið 2007 og starfar nú hjá Straumi.

ATVINNU- ÞJÓNUSTA HR

Tengsl Háskólans í Reykjavík við atvinnulífið hafa alla tíð verið afar sterk og traust. Hlutverk Atvinnuþjónustu HR er að styrkja tengslin enn frekar og aðstoða fyrirtæki og stofnanir við að finna framúrskarandi framtíðarstarfsmenn í hópi núverandi og útskrifaðra nemenda skólans og aðstoða stúdenta við að finna starf sem hæfir þeirri menntun sem þeir hafa aflað sér í HR.

Mikilvægur þáttur í starfi Atvinnuþjónustunnar er að veita nemendum skólans fræðslu og ráðgjöf í tengslum við stjórnun starfsframans og undirbúning fyrir atvinnuleit að námi loknu. Því leggur Atvinnuþjónustan ríka áherslu á að nemendur byrji snemma á námsferlinum að huga að framtíð sinni og marka sér stefnu því góður undirbúningur fyrir atvinnuleit eykur líkur á árangursríkri ráðningu og ánægju í starfi. Atvinnuþjónustan býður nemendum reglulega upp á vinnustofur þar sem farið er yfir hagnýt atriði er snúa að vinnumarkaði og hvernig nemendur geta stjórnað eigin starfsframa. Vinnustofurnar eru opnar öllum nemendum skólans.

Atvinnuþjónustan nær til allra deilda skólans og jafnt til stúdenta í grunnnámi sem og á meistarastigi. Störfin sem eru í boði eru framtíðarstörf, sumarstörf, hlutastörf og tímabundin verkefni. Auk þess hefur Atvinnuþjónustan umsjón með „stúdentavinnu“ innan HR, en slík störf eru ýmist launuð eða sjálfboðastörf í þágu skólans.

Atvinnuþjónustan starfrækir einnig sérhannaðan gagnagrunn þar sem starfsferilskrár núverandi og útskrifaðra nemenda eru skráðar. Stúdentar geta fylgst með auglýstum störfum en einnig er haft beint samband við þá nemendur sem henta í tiltekin störf. Atvinnuþjónustan er einnig fyrir útskrifaða HR-inga, sem geta áfram verið skráðir í gagnagrunninn og fengið að vita þegar draumastarfið er í boði.

Nánari upplýsingar er að finna á www.hr.is/atvinna.



„Með stofnun Atvinnuþjónustu hefur Háskólinn í Reykjavík gert atvinnulífinu kleift að eiga aðgang að nemendum sem eru að ljúka námi og ráðið til sín starfsfólk sem er fullt af eldmóði og tilhlökkun að komast út í atvinnulífið. VBS fjárfestingarbanki hf. hefur nýtt sér þessa þjónustu með mjög góðum árangri og fengið úrvalsstarfsfólk til starfa hjá bankanum.“

Guðmundur Frimannsson, fjármálastjóri VBS fjárfestingarbanka.

KENNARAR

VIÐ HÁSKÓLANN Í REYKJAVÍK

TÆKNI- OG VERKFRÆÐIDEILD

Dr. Andrei Manolescu

Véla- og rafmagnssvið
PhD frá Institute of Atomic Physics
í Búkarest.
Sérsvið: Kennileg eðlisfræði þéttfnis.

Anna Sigríður Bragadóttir

Frumgreinakennari/Frumgreinasvið
M.Paed. í íslensku og kennsluréttindi frá HÍ.
Sérsvið: Íslenska og ræðumennska.

Dr. Ágúst Valfells

Lektor/Sviðsstjóri véla- og rafmagnssviðs
PhD frá University of Michigan.
Sérsvið: Lofttómrafeindatækni og orkumál.

Dr. Ármann Gylfason

Lektor/Véla- og rafmagnssvið
PhD frá Cornell University.
Sérsvið: Straumfræði með áherslu á
iðjustreymi, varmafræði og orkuferli.

Ásdís Hlökk Theodórsdóttir

Aðjúnkt/Byggingarsvið
M.Phil frá University of Reading.
Sérsvið: Skipulagsfræði og umhverfismat.

Dr. Bjarni V. Halldórsson

Lektor/Heilbrigðissvið
PhD frá Carnegie Mellon University.
Sérsvið: Reiknirit fyrir lífupplýsingar.

Björg Hilmarsdóttir

Frumgreinakennari/Frumgreinasvið
Cand.mag. í dönsku frá Kaupmannahafnar-
háskóla og kennsluréttindi frá HÍ.
Sérsvið: Danska.

Dr. Brian Atkin

Gestaprófessor/Byggingarsvið
PhD frá University of Reading
og Lunds Universitet.
Sérsvið: Framkvæmdafræði.

Dr. Brynjar Karlsson

Dósent/Heilbrigðissvið/
Forstöðumaður rannsóknna
PhD frá Université de Tours.
Sérsvið: Læknisfræðileg eðlisfræði
og heilbrigðistækni.

Daníel Viðarsson

Frumgreinakennari/Frumgreinasvið
MSc í lyfjaefnafræði og DipMath í stærð-
fræði frá Open University, kennsluréttindi
frá HÍ.
Sérsvið: Stærðfræði og efnafræði.

Dr. Eyjólfur Ingi Ásgeirsson

Lektor/Fjármála- og rekstrarsvið
PhD frá Columbia University.
Sérsvið: Aðgerðarannsóknir.

Eyþór Rafn Þórhallsson

Dósent/Byggingarsvið
MSc frá Heriot Watt University.
Sérsvið: Hönnun burðarvirkja.

Gísli Freyr Þorsteinsson

Umsjónamaður verklegrar kennslu/
Véla- og rafmagnssvið
Vélvirki.

Guðbrandur Steinþórsson

Dósent/Byggingarsvið
Cand.polyt. frá Danmarks Tekniske
Universitet.
Sérsvið: Byggingarverkfræði og burðarþol.

Guðmundur Borgþórsson

Lektor/Véla- og rafmagnssvið
BSc frá Ingeniørhøjskolen Odense
Teknikum.
Sérsvið: Burðarþolsfræði, vélhlutafræði,
hönnun og verkefnastjórnun.

Guðmundur Hjálmarsson

Lektor/Byggingarsvið
BSc í byggingartækni frá Høyskolen i
Bergen.
Sérsvið: Hita-, neysluvatns- og fráveitu-
lagnir og byggingareðlisfræði.

Gunnar Magnússon

Aðjúnkt/Véla- og rafmagnssvið
MSc(E) frá Danmarks Tekniske Universitet.
Sérsvið: Rafeindatækni og stýringar.

Dr. Gunnar Guðni Tómasson

Forseti tækni- og verkfræðideildar
ScD í straumfræði frá Massachusetts
Institute of Technology.
Sérsvið: Straumfræði.

Dr. Halldór G. Svavarsson

Lektor/Véla- og rafmagnssvið
PhD í eðlisfræði frá HÍ.
Sérsvið: Eðlisfræði hálfleiðara og keramísk
efni.

Dr. Haraldur Auðunsson

Dósent/Sviðsstjóri heilbrigðissviðs
PhD frá Oregon State University.
Sérsvið: Eðlisfræði.

Dr. Haraldur Óskar Haraldsson

Lektor/Fjármála- og rekstrarsvið
PhD frá Kungliga Tekniska Högskolan (KTH)
í Stokkhólmi.
Sérsvið: Fjármálaverkfræði.

Dr. Haraldur Sigþórsson

Aðjúnkt/Byggingarsvið
PhD frá Háskólanum í Karlsruhe.
Sérsvið: Umferðartækni, öryggi og skipulag.

Dr. Hlynur Stefánsson

Lektor/Sviðsstjóri fjármála- og rekstrarsviðs
PhD frá Imperial College London.
Sérsvið: Aðgerðagreining.

Indriði Sævar Ríkharrðsson

Lektor/Véla- og rafmagnssvið
MSc í vélaverkfræði frá Danmarks Tekniske
Højskole.
Sérsvið: Tölvustudd hönnun og greining,
stýri- og róbotafræði.

Ingólfur Örn Þorbjörnsson

Lektor/Véla- og rafmagnssvið
MSc í vélaverkfræði frá Álaborgarháskóla.
Sérsvið: Efnistækni málma og samsetninga.

Ingunn Gunnarsdóttir

Aðjúnkt/Véla- og rafmagnssvið
Cand.Scient. frá Roskilde Universitetscenter.
Sérsvið: Stærðfræði og straumfræði.

Ingunn Sæmundsdóttir

Dósent/Sviðsstjóri byggingarsviðs/
Forstöðumaður grunnnáms
Dipl.Ing. í byggingarverkfræði frá
Technische Universität Berlín.
Sérsvið: Jarðtækni og grundun.

Jens Arnljótsson

Lektor/Verkefnastjóri iðnfræðináms/
Véla- og rafmagnssvið
BSc Mech. Eng.
Sérsvið: Varmafræði og vélhlutafræði.

Dr. Jérémy F.A.Terrien

Nýdóktor/Heilbrigðissvið
PhD frá University of Technology of
Compiègne.
Sérsvið: Lífmerkjafræði.

Jón Helgi Egilsson

Aðjúnkt/Fjármála- og rekstrarsvið
MSc frá Danmarks Tekniske Universitet.
Sérsvið: Fjármál, rekstur og nýsköpun.

Karl G. Friðriksson

Aðjúnkt/Fjármála- og rekstrarsvið
MSc í hagfræði.
Sérsvið: Stefnumótun, vöruþróun
og markaðsmál.

Dr. Karl Jósafatsson

Frumgreinakennari/Frumgreinasvið
PhD í eðlisfræði frá University of Colorado,
Boulder og kennsluréttindi frá KHÍ.
Sérsvið: Eðlisfræði.

Dr. Karl Ægir Karlsson

Lektor/Heilbrigðissvið
PhD frá University of Iowa.
Sérsvið: Taugavísindi.

Kristinn Sigurjónsson

Lektor/Véla- og rafmagnssvið
MSc í efnaverkfræði frá NTH, Brándheimi,
CSc í rafmagnsverkfræði frá HÍ.
Sérsvið: Raforkukerfi.

Kristján Karlsson

Frumgreinakennari/Frumgreinasvið
BS í rafmagnstækni frá Aarhus
Teknikum.
Sérsvið: Stærðfræði og eðlisfræði.

Dr. Leifur Þór Leifsson

Lektor/Véla- og rafmagnssvið
PhD í flugvélafræði frá Virginia
Polytechnic Institute and State University.
Sérsvið: Straumfræði.

Málfríður Þórarinsdóttir

Sviðsstjóri frumgreinasviðs/
Frumgreinasvið
MA í dönsku og kennsluréttindi frá HÍ.
Sérsvið: Danska.

Oddur Sigurðsson

Aðjúnkt/Byggingarsvið
MSc í jarðverkfræði frá Háskólanum í
Bresku Kólumbíu.
Sérsvið: Jarð- og bergtækni.

Dr. Ólafur Wallevik

Prófessor/Byggingarsvið
Dr. Ing. frá NTNU Þrándheimi.
Sérsvið: Flotfræði og steinsteyputækni.

Páll Kr. Pálsson

Lektor/Fjármála- og rekstrarsvið
Dipl. Ing. í hagverkfræði frá Technische
Universität Berlin.
Sérsvið: Rekstrarverkfræði, nýsköpun
og frumkvöðlafræði.

Róbert Páll Pétursson

Lektor/Byggingarsvið
B.Arch. frá University of Strathclyde.
Sérsvið: Byggingarfræði, byggingartækni,
skipulagsfræði og teikni-fræði.

Dr. Sigurður Freyr Hafstein

Dósent/Véla- og rafmagnssvið
Dr.rer.nat. frá University Duisburg-Essen.
Sérsvið: Diffurjöfnur, hreyfikerfi og
stýrifræði.

Sigurlaug Kristjánsdóttir

Frumgreinakennari/Frumgreinasvið
BA í ensku frá Ohio State University og
kennsluréttindi frá HÍ.
Sérsvið: Enska, undirbúningskennsla fyrir
tækninám og verslunarenska.

Dr. Slawomir Koziel

Véla- og rafmagnssvið
PhD frá University of Gdansk og PhD
frá Gdansk University of Technology.
Sérsvið: Rafmagnsverkfræði og bestun.

Snjólaug Steinarsdóttir

Frumgreinakennari/Frumgreinasvið
MBA frá University of San Francisco,
California og kennsluréttindi frá HÍ.
Sérsvið: Stærðfræði og rekstrarfræði.

Stefán Arnar Káráson

Lektor/Véla- og rafmagnssvið
BSc í tækni-fræði frá Aarhus Teknikum.
Sérsvið: Rafmagnstækni-fræði.

Steinar Matthíasson

Frumgreinakennari/Frumgreinasvið
BA í þýsku, íslensku og sögu og kennslu-
réttindi frá HÍ.
Sérsvið: Þýska og íslenska.

Steindór Haarde

Dósent/Byggingarsvið
MSc í verkfræði frá NTH í Þrándheimi.
Sérsvið: Burðarþolsfræði og burðarvirka-
hönnun.

Dr. Sæmundur Kjartan Óttarsson

Dósent/Véla- og rafmagnssvið
PhD frá University of Warwick.
Sérsvið: Stærðfræði.

Dr. Tommi Petteri Sottinen

Dósent/Fjármála- og rekstrarsvið
PhD frá Helsinki háskóla.
Sérsvið: Fjármálastærðfræði.

Dr. William Scott Harvey

Lektor/Véla- og rafmagnssvið
PhD frá University of Minnesota.
Sérsvið: Hönnun sjálfbærna orkukerfa.

Þórður Víkingur Friðgeirsson

Aðjúnkt/Fjármála- og rekstrarsvið
MSc í vélaverkfræði frá Álaborgarháskóla.
Sérsvið: Verkefnastjórnun, áhættustjórnun
og ákvarðanagreining.

Dr. Þórður Helgason

Aðjúnkt/Heilbrigðisvið
PhD frá Háskólanum í Karlsruhe.
Sérsvið: Heilbrigðisverkfræði; tauga-
og stoðkerfi.

VIÐSKIPTAÐEILD

Aðalsteinn Leifsson

Lektor og forstöðumaður MBA-náms
MSc í alþjóðastjórnnumálum frá London
School of Economics and Political Science
(LSE) og MBA frá Edinburgh Business
School.
Sérsvið: Alþjóðaviðskiptastofnunin (WTO),
(ESB) og samningatækni.

Arndís Thorarensen

Sérfræðingur
BSc frá Coastal California University.
Sérsvið: Stærðfræði og tölfræði.

Arney Einarsdóttir

Lektor
MA í viðskiptafræði með áherslu á
mannauðsstjórnun frá HÍ.
Sérsvið: Stjórnun og mannauðsstjórnun,
starfsánægja, frammistöðustjórnun,
starfsþróun, fræðsla og þjálfun, ferða-
málafræði.

Dr. Auður Arna Arnardóttir

Lektor
PhD frá Virginia Commonwealth University,
Richmond.
Sérsvið: Hagnýt vinnusálfræði, mannauðs-
stjórnun, uppbygging og stjórnun liðsheilda
og hugræn atferlismeðferð.

Axel Hall

Lektor
MSc í stærðfræðilegri hagfræði og
hagrannsóknnum frá London School of
Economics and Political Science (LSE).
Sérsvið: Hagfræði.

Dr. Árni Halldórsson

Dósent
PhD í Logistics & Innovation frá Copenhagen
Business School.
Sérsvið: Stjórnun aðfangakeðjunnar,
vörustjórnun, samvinna milli fyrirtækja og
útvistun.

Dr. Ásta Bjarnadóttir

Lektor
PhD frá University of Minnesota, Minneapolis.
Sérsvið: Stjórnun, mannauðsstjórnun og
vinnusálfræði.

Bolli Héðinsson

Aðjúnkt
MBA frá Simon School, University of
Rochester, New York, Cand.oecon.,
þjóðhagskjarni, HÍ.
Sérsvið: Hagfræði og fjármál.

Dr. Claus Parum

Gestaprófessor
PhD í fjármálum frá Copenhagen Business
School.
Sérsvið: Fjármál fyrirtækja.

Dr. David Griswold

Dósent
PhD í fjármálum og hagfræði frá Boston
University.
Sérsvið: Fjármál.

Erla S. Kristjánsdóttir

Dósent
PhD í alþjóðasamskiptum við Arizona State
University, MA í boðskiptum frá University
of West Florida.
Sérsvið: Alþjóðasamskipti, með sérstakri
áherslu á þvermenningaraðlögun.

Erlendína Kristjánsdóttir

Aðjúnkt
B.Proc í lögfræði, Suður-Afríku, M.Paed.
í enskukennslu og BA í enskri málfraeði.
Sérsvið: Viðskiptaenska, lagaenska
og umsjón alþjóðlegra prófa.

Dr. Finnur Oddsson

Lektor
PhD frá West Virginia University.
Sérsvið: Frammistöðustjórnun, umbun,
hvatning, stefnumótun og þjálfun.

Friðrik Larsen

Lektor
MSc í viðskiptafræði frá HÍ.
Sérsvið: Markaðssamskipti og vöru-
merkjastjórnun.

Dr. Friðrik Már Baldursson

Prófessor og framkvæmdastjóri
Rannsóknarstofnunar í fjármálum við HR
PhD frá Columbia University, New York.
Sérsvið: Fjármálhagfræði, atvinnu-
vegahagfræði og auðlindahagfræði.

Dr. Guðni Th. Jóhannesson

Lektor
PhD frá Queen Mary, University of London.
Sérsvið: Samtímasaga, utanríkis saga og
alþjóðamál.

Dr. Guðrún Heiður Baldvinsdóttir

Dósent
PhD í reikningshaldi og endurskoðun frá
Gautaborgarháskóla.
Sérsvið: Reikningshald og endurskoðun.

Guðrún Högnadóttir

Þróunarstjóri Stjórnendaskóla og aðjúnkt
BSPH og MHA frá University of North
Carolina, Chapel Hill.
Sérsvið: Stjórnendapálfun (executive
coaching), leiðtogafræði, stefnumótun og
persónuleg forysta.

Guðrún Johnsen

Lektor
MA í hagnýtri hagfræði og MA í tölfræði frá
University of Michigan, Ann Arbor.
Sérsvið: Rekstrar- og kerfishagfræði,
fjármál og greining panel-gagna.

KENNARAR

VIÐ HÁSKÓLANN Í REYKJAVÍK

Halldór Örn Engilbertsson

Aðjúnkt
MSc í alþjóðamarkaðsfræði frá HÍ.
Sérsvið: Stefnumótun markaðsmála og markaðssamskipti.

Haukur Freyr Gylfason

Aðjúnkt
MA frá HÍ, MSc í heilsuhagfræði frá University of York.
Sérsvið: Aðferðafræði, launamunur kynjanna, heilsuhagfræði, lífsgæði og atferlisfjármál.

Hrefna Sigríður Briem

Forstöðumaður BSc-náms
MSc í viðskiptafræði frá HÍ.
Sérsvið: Stjórnun og stefnumótun og árangursstjórnun/stefnumiðað árangursmat.

Ingólfur Þórisson

Lektor
MSc í iðnaðarverkfræði frá University of Michigan, Ann Arbor, MBA frá HÍ.
Sérsvið: Rekstrarstjórnun.

Dr. Jesper Rangvid

Gestaprófessor
PhD í fjármálum frá Copenhagen Business School.
Sérsvið: Alþjóðafjármál.

Jón Gunnsteinn Hjálmarsson

Aðjúnkt
Cand. oecon. frá HÍ og löggiltur endurskoðandi.
Sérsvið: Reikningshald.

Dr. Jón Ormur Halldórsson

Dósent
PhD frá University of Kent.
Sérsvið: Alþjóðavæðing, alþjóðaviðskipti, alþjóðastjórnsmál, efnahags- og stjórnmál Asíu.

Jón Sigurðsson

Sérfræðingur
MBA frá National University, San Diego, Kaliforníu.
Sérsvið: Haglýsing, inngangur að hagfræði, þjóðhagfræði, fjármál fyrirtækja, skipulagsmál fyrirtækja, kostnaðarbókhald, fyrirtækjaform og stjórnunargreining (cases).

Dr. Jón Þór Sturluson

Dósent
PhD í hagfræði frá Stockholm School of Economics.
Sérsvið: Atvinnuvegahagfræði, orkuhagfræði, leikjafraði og tilraunahagfræði.

Dr. K. Ravindran

Gestaprófessor
PhD frá University of Waterloo, Kanada.
Sérsvið: Áhættustjórnun og afleiðuviðskipti.

Katrín Ólafsdóttir

Lektor
MA í hagfræði frá Cornell University, Ithaca.
Sérsvið: Vinnuamarkaðshagfræði og hagfræði hins opinbera.

Dr. Kári Sigurðsson

Lektor
PhD í fjármálum frá London Business School.
Sérsvið: Eignaverðlagning og eignastýring.

Kristján Vigfússon

Aðjúnkt
MBA frá HR, MA frá HÍ.
Sérsvið: Orku- og loftlagsmál, alþjóðaviðskipti, stjórnsýsla, markaðs- og ríkisbrestir.

Dr. Leifur Geir Hafsteinsson

Lektor
PhD í vinnusálfræði frá Virginia Tech University, Blacksburg.
Sérsvið: Vinnusálfræði, mannauðsstjórnun og aðferðafræði rannsókna.

Dr. Margrét Jónsdóttir

Dósent
PhD frá Princeton University, New Jersey, MBA frá HR.
Sérsvið: Menningarlæsi, fjármálalæsi og alþjóðasamskipti.

Marina Candi

Sérfræðingur
MSc í rafmagnsverkfræði frá University of Washington.
Sérsvið: Nýsköpun í tæknifyrirtækjum og stjórnun nýsköpunar.

Dr. Oddgeir Ágúst Ottesen

Aðjúnkt
PhD frá University of California, Santa Barbara.
Sérsvið: Fjármálhagfræði og fjármál fyrirtækja.

Ólafur Ísleifsson

Lektor
MSc í hagfræði frá London School of Economics and Political Science, BSc í stærðfræði.
Sérsvið: Hagfræði, stærðfræði og fjármál.

Dr. Páll Ríkharðsson

Dósent
PhD frá Árósháskóla.
Sérsvið: Stjórnunarreikningskil, upplýsingatækni og reikningshaldskerfi.

Pilar Concheiro

Sendikennari
MA frá University of Antonio de Nebrija.
Sérsvið: Kennsla spænsku sem annars tungumáls.

Rögvaldur J. Sæmundsson

Dósent
PhD frá Chalmers Tekniska Högskola.
Sérsvið: Frumkvöðlastarfsemi, nýsköpun og tæknistjórnun.

Stefán Svavarsson

Dósent
Viðskiptafræðingur frá ríkisháskólanum í Ohio og löggiltur endurskoðandi.
Sérsvið: Reikningskil fyrirtækja.

Sverrir Arngrímsson

Lektor
MBA frá Copenhagen Business School.
Sérsvið: Rekstrarhagfræði, stjórnun og stefnumótun.

Dr. Sverrir Ólafsson

Prófessor
PhD í eðlisfræði frá Háskólanum í Karlsruhe.
Sérsvið: Áhættustjórnun, vaxtalíkanagerð og varnarbrögð.

Úlf Viðar Níelsson

Aðjúnkt
MSc í hagfræði frá HÍ og M.Phil í hagfræði og fjármálum frá Cambridge University.
Sérsvið: Fjármál, alþjóðafjármál og menntunarhagfræði.

Dr. Valdimar Sigurðsson

Lektor
PhD frá Cardiff University.
Sérsvið: Neytendahegðun, markaðsrannsóknir, tilraunamarkaðsfræði og hagfræðileg sálfræði.

Dr. Þorlákur Karlsson

Forseti viðskiptadeildar
PhD frá West Virginia University, Morgantown.
Sérsvið: Markaðsrannsóknir, aðferðafræði rannsókna og tölfraði.

Dr. Þórarinn G. Pétursson

Dósent
PhD frá Árósháskóla.
Sérsvið: Þjóðhagfræði, hagrannsóknir og fjármálhagfræði.

Þórður Víkingur Friðgeirsson

Sérfræðingur
MSc í vélaverkfræði frá Álaborgarháskóla.
Sérsvið: Stjórnunarfræði, breytingastjórnun, verkefnastjórnun, áhættugreining og ákvörðunartaka við óvissar aðstæður.

Þröstur Ólaf Sigurjónsson

Lektor og forstöðumaður
Rannsóknarmiðstöðvar um einkaframkvæmd við HR
MBA frá IESE í Barcelona.
Sérsvið: Stefnumótun, skipulag fyrirtækja, stjórnun, áætlanagerð og stjórnun starfsframans.

LAGAÐEILD

Aðalsteinn E. Jónasson

Dósent og hrl.
Cand. jur. frá lagadeild HÍ. LL.M frá Harvard Law School.
Sérsvið: Kröfuréttur, fjármálastofnanir og verðbréfavíðskipti.

Alastair Sutton

Prófessor og lögmaður
BA í lögfræði frá Aberdeen University, ML í lögfræði frá London University.
Sérsvið: Evrópuréttur og löggjöf á sviði fjármálaþjónustu.

Andri Árnason

Aðjúnkt og hrl.
Cand. jur. frá lagadeild HÍ. Framhaldsnám við Kings College London.
Sérsvið: Samkeppnisréttur og almenn lögfræði.

Áslaug Björgvinsdóttir

Dósent
Cand. jur. frá lagadeild HÍ. LL.M frá Háskólanum í Hamborg.
Sérsvið: Félagaréttur, stjórnhættir fyrir-tækja, sjálfseignarstofnanir, félagasamtök, kauphallaréttur og verðbréfamarkaðsréttur.

Davíð Þór Björgvinsson

Prófessor og dómari við Mannréttindadómstól Evrópu LL.M frá Duke University School of Law, Cand. jur. frá lagadeild HÍ, BA í heimspeki og sagnfræði frá HÍ.
Sérsvið: Evrópuréttur, þjóðaréttur, stjórnskipunarréttur og auðlindaréttur.

Dögg Pálsdóttir

Aðjúnkt og hrl.
Cand. jur. frá lagadeild HÍ, MPH frá Johns Hopkins University.
Sérsvið: Fjölskyldu- og erfðaréttur og heilbrigðisréttur.

Erlendína Kristjánsson

Aðjúnkt
Lögfræðingur frá S-Afríku, M.Paed. og BA frá HÍ.
Sérsvið: Lagaenska.

Gísli Tryggvason

Aðjúnkt
Cand. jur frá lagadeild HÍ, MBA frá HR.
Sérsvið: Neytendaréttur.

Dr. juris Guðmundur Sigurðsson

Prófessor og hrl.
Cand. jur. frá lagadeild HÍ og Dr. jur. frá Háskólanum í Osló.
Sérsvið: Skaðabótaréttur, tryggingaréttur og sjó- og flutningaréttur.

Dr. Guðni Th. Jóhannesson

Lektor
Doktor í sagnfræði frá Queen Mary, University of London.
Sérsvið: Samtímasaga, hafréttarsaga og utanríkissaga.

Guðrún Björg Birgisdóttir

Aðjúnkt og hdl.
Cand. jur. frá HÍ, LL.M. frá University of Miami.
Sérsvið: Samningaréttur.

Guðrún Björk Bjarnadóttir

Aðjúnkt og hdl.
Cand. jur. frá lagadeild HÍ, LL.M frá Stokkhólmsháskóla.
Sérsvið: Félagaréttur og vinnuréttur.

Dr. juris Guðrún Gauksdóttir

Dósent
Cand. jur. frá lagadeild HÍ, LL.M og Dr. jur. frá Lunds Universitet.
Sérsvið: Eignaréttur, mannréttindi og auðlindaréttur.

Gunnar Gunnarsson

Aðjúnkt og hdl.
Cand. jur. frá lagadeild HÍ, LL.M frá Leiden University.
Sérsvið: Skattaréttur.

Gunnar Þór Pétursson

Aðjúnkt og hdl.
Cand. jur. frá lagadeild HÍ, LL.M frá Lunds Universitet.
Sérsvið: Evrópuréttur og samkeppnisréttur.

Heiðrún Jónsdóttir

Aðjúnkt og hdl.
Cand.jur. frá lagadeild HÍ, löggiltur verðbréfamiðlari 2006.
Sérsvið: Samningaréttur, félagaréttur og verðbréfamarkaðsréttur.

Helga Melkorka Óttarsdóttir

Aðjúnkt og hdl.
Cand. jur. frá lagadeild HÍ, LL.M frá Ruprech-Karls-Universität, Heidelberg.
Sérsvið: Evrópuréttur og samkeppnisréttur.

Heimir Örn Herbertsson

Aðjúnkt og hrl.
Cand. jur. frá lagadeild HÍ.
Sérsvið: Samkeppnisréttur.

Herdís Hallmarsdóttir

Aðjúnkt og hdl.
Cand. jur. frá lagadeild HÍ.
Sérsvið: Alþjóðlegur einkamálaréttur.

Jón Steinar Gunnlaugsson

Prófessor emeritus og hæstaréttardómari
Cand. jur. frá lagadeild HÍ.
Sérsvið: Málflutningur, réttarheimildir, mannréttindaákvæði stjórnarskrár og réttarfar.

Jónas Þór Guðmundsson

Aðjúnkt og hdl.
Cand. jur. frá lagadeild HÍ.
Sérsvið: Kröfuréttur, kauparéttur og almenn lögfræði.

Kristinn Freyr Kristinsson

Aðjúnkt og löggiltur endurskoðandi
Cand. oecon frá viðskiptadeild HÍ.
Sérsvið: Endurskoðun og reikningsskil.

Margrét Vala Kristjánsdóttir

Lektor
Cand. jur. frá lagadeild HÍ, LL.M. frá University of Texas at Austin, MPA frá HÍ.
Sérsvið: Stjórnsýsluréttur, mannréttindi og auðlindaréttur.

Dr. Matthías G. Pálsson

Aðjúnkt
Cand. jur. frá lagadeild HÍ, PhD frá Evrópuháskólanum í Flórens.
Sérsvið: Alþjóðlegur samningaréttur og Evrópuréttur.

Dr. Oddný Mjöll Arnardóttir

Prófessor
Cand. jur. frá lagadeild HÍ, PhD frá Edinborgarháskóla.
Sérsvið: Mannréttindi, vinnuréttur og heilbrigðisréttur.

Ólafur Arinbjörn Sigurðsson

Aðjúnkt og hdl.
Cand. jur. frá lagadeild HÍ.
Sérsvið: Verðbréfavíðskipti, fjármála-stofnanir og félagaréttur.

Páll Ásgeir Davíðsson

Sérfræðingur
Cand. jur. frá lagadeild HÍ, LL.M. Columbia University.
Sérsvið: Þjóðaréttur og samfélagsleg ábyrgð fyrirtækja.

Páll Þórhallsson

Aðjúnkt
Cand. jur. frá lagadeild HÍ, DEA-gráða við Robert Schuman háskólann í Strassborg, BA í heimspeki og stjórnmálafræði frá HÍ.
Sérsvið: Mannréttindi, stjórnskipunarréttur og fjölmiðlaréttur.

Peter Christian Dyrberg

Aðjúnkt og lögmaður
Master of Law frá Árósháskóla, BA í stjórnmálafræði frá Kaupmannahafnarháskóla.
Sérsvið: Evrópuréttur.

Dr. Ragnildur Helgadóttir

Prófessor
Cand. jur. frá lagadeild HÍ, LL.M og S.J.D. frá University of Virginia.
Sérsvið: Stjórnskipunarréttur, stjórnsýsluréttur og réttarsaga.

Rán Tryggvadóttir

Dósent
Cand.jur. frá lagadeild HÍ, M.Phil. frá Edinborgarháskóla.
Sérsvið: Hugverkaréttur og upplýsinga-tækniréttur.

Sigurður Tómas Magnússon

Sérfræðingur
Cand. jur. frá lagadeild HÍ.
Sérsvið: Réttarfar.

Svala Ólafsdóttir

Sérfræðingur
Cand. jur. frá lagadeild HÍ, diplómagráða á meistarastigi í afbrotufræði frá HÍ og BA-próf í frönsku frá HÍ.
Sérsvið: Refsiréttur, opinbert réttarfar, afbrotufræði og lagafranska.

Þorgeir Ingi Njálsson

Aðjúnkt og héraðsdómari
Cand. jur. frá lagadeild HÍ.
Sérsvið: Stjórnskipunarréttur og réttarfar.

Þórdís Ingadóttir

Dósent
Cand. jur. frá lagadeild HÍ, LL.M New York University School of Law.
Sérsvið: Þjóðaréttur, alþjóðastofnanir og alþjóðlegur refsiréttur.

Þórður S. Gunnarsson

Forseti lagadeildar og hrl.
Cand.jur. frá lagadeild HÍ, framhaldsnám við Oslóarháskóla.
Sérsvið: Aðferðafræði, alþjóðaviðskipta-samningar og löggjöf um óréttmæta viðskiptahætti.

TÖLVUNARFRÆÐIDEILD

Dr. Anders Claesson

Lektor
PhD í stærðfræði frá Chalmers.
Tekniska Högskola í Gautaborg.
Sérsvið: Algebruleg fléttufræði.

Dr. Anna Ingólfssdóttir

Prófessor
PhD í tölvunarfræði frá University of Sussex.
Sérsvið: Fræðileg tölvunarfræði með áherslu á stærðfræðileg líkön fyrir samsíða kerfi.

Ásrún Matthíasdóttir

Lektor
MA í fjarnámsfræði frá Open University.
Sérsvið: Tölvunarfræði og kennslufræði fjarnáms.

Dr. Björn Þór Jónsson

Dósent
PhD í tölvunarfræði frá University of Maryland, College Park.
Sérsvið: Gagnasafnsfræði.

KENNARAR VIÐ HÁSKÓLANN Í REYKJAVÍK

Dr. Einar Steingrímsson

Prófessor
PhD í stærðfræði frá Massachusetts Institute of Technology.
Sérsvið: Algebruleg fléttufræði.

Halldór Halldórsson

Dósent
MSc í hagnýtri stærðfræði frá Rensselaer Polytechnic Institute, MSc í tölvunarfræði frá University of Wisconsin-Madison.
Sérsvið: Stærðfræði og hugbúnaðarfræði.

Hallgrímur Arnalds

Lektor
Cand. Scient. í verkfræði frá HÍ.
Sérsvið: Forritun og stýrikerfi.

Dr. Hannes Högni Vilhjálmsson

Lektor
PhD frá Massachusetts Institute of Technology.
Sérsvið: Þrívíð sýndarumhverfi og félagslegar verur.

Dr. Hrafn Loftsson

Lektor
PhD í tölvunarfræði frá University of Sheffield.
Sérsvið: Máltækni og forritunarmál.

Jón Freyr Jóhannsson

Aðjúnkt
MBA frá HR, BSc í tölvunarfræði frá HÍ.
Sérsvið: Kerfisgreining, gagnasafnsfræði og rafræniðskipti.

Kári Harðarson

Aðjúnkt
MSc í tölvunarfræði frá University of North Carolina.
Sérsvið: Vélbúnaður og strjál stærðfræði.

Dr. Kristinn R. Þórisson

Dósent
PhD frá Massachusetts Institute of Technology.
Sérsvið: Gervigreind.

Dr. Luca Aceto

Prófessor
PhD í tölvunarfræði frá University of Sussex.
Sérsvið: Fræðileg tölvunarfræði með áherslu á stærðfræðileg líkön fyrir samsíða kerfi.

Marta Kristín Lárusdóttir

Lektor
MSc í tölvunarfræði frá Københavns Universitet.
Sérsvið: Notendamiðuð hönnun og viðmótsprófanir.

Ólafur Andri Ragnarsson

Aðjúnkt
MSc í tölvunarfræði frá Oregon University.
Sérsvið: Hönnun og smíði hugbúnaðar.

Dr. Magnús Már Halldórsson

Prófessor
PhD í tölvunarfræði frá Rutgers University.
Sérsvið: Reiknirit, netfræði og lífupplýsingafræði.

Pawel Bartoszek

Aðjúnkt
MSc í stærðfræði frá HÍ.
Sérsvið: Víxlin reiknialgebra.

Dr. Úlfar Erlingsson

PhD í tölvunarfræði frá Cornell University.
Sérsvið: Tölvuöryggi og hugbúnaðarkerfi.

Dr. Yngvi Björnsson

Dósent
PhD í tölvunarfræði frá University of Alberta.
Sérsvið: Gervigreind.

KENNSLUFRAEÐI- OG LÝÐHEILSUDEILD

Álfgeir Logi Kristjánsson

Aðjúnkt
MSc frá University of Edinburgh.
Sérsvið: Félagsleg aðferðafræði, heilsa barna og unglinga.

Dr. Ásgeir Rúnar Helgason

Dósent
PhD í klínískri heilsusálfræði frá Karolinska Institutet í Stokkhólmi.
Sérsvið: Klínísk lýðheilsufræði.

Ásrún Matthíasdóttir

Lektor og sviðsstjóri
MA í fjarnámsfræði frá Open University.
Sérsvið: Tölvunarfræði og kennslufræði fjarnáms.

Bryndís Björk Ásgeirsdóttir (í leyfi)

Aðjúnkt
MA í félagsfræði frá HÍ.
Sérsvið: Barna- og unglíngarannsóknir.

Chien Tai Shill

Aðjúnkt
Þroskaþjálfari frá ÞSÍ, MSW í félagsráðgjöf frá University of Michigan.
Sérsvið: Ólympíustærðfræði fyrir grunnskólanemendur.

Dr. Einar Steingrímsson

Prófessor og sviðsstjóri
PhD frá Massachusetts Institute of Technology.
Sérsvið: Algebruleg fléttufræði.

Dr. Geir Gunnlaugsson

Prófessor og sviðsstjóri
PhD í barnalækningum frá Karolinska Institutet í Stokkhólmi.
Sérsvið: Barnalækningar og lýðheilsufræði.

Dr. Gísli Guðjónsson

Prófessor við King's College, London.
PhD í sálfræði frá University of Surrey.
Sérsvið: Réttarsálfræði og klínísk sálfræði.

Dr. Guðjón Magnússon

Prófessor og sviðsstjóri
PhD frá Karolinska Institutet í Stokkhólmi.
Sérsvið: Lýðheilsufræði.

Dr. Hermundur Sigmundsson

Prófessor
PhD í sálfræði frá Norwegian University of Science and Technology NTNU.
Sérsvið: Hreyfiþroski.

Dr. Inga Dóra Sigfúsdóttir

Forseti kennslufræði- og lýðheilsudeildar
PhD frá Pennsylvania State University.
Sérsvið: Félagsfræði menntunar og vísinda, barna- og unglíngarannsóknir.

Ingi Þór Einarsson

Aðjúnkt
MS í íþróttufræðum frá Kennaraháskóla Íslands.
Sérsvið: Íþróttir og þjálfunarlífeðlisfræði.

Dr. John P. Allegrante

Prófessor við Columbia University,
PhD frá University of Illinois.
Sérsvið: Lýðheilsufræði fyrir mennta- og heilbrigðisstofnanir, stefnumótun heilsueflingar.

Dr. Jón Friðrik Sigurðsson

Dósent
PhD í sálfræði frá Institute of Psychiatry, King' College, London.
Sérsvið: Réttarsálfræði og klínísk sálfræði.

Dr. Kathleen M. Roe

Prófessor við San Jose State University
PhD frá University of California at Berkeley.
Sérsvið: Félagsfræði, lýðheilsufræði, stefnumótun og stjórnum.

Dr. Kerry Bozza

Lektor
EdD frá Columbia háskóla.
Sérsvið: Heilsufar barna og unglínga, kennsla í heilbrigðisfræðum og þjálfun kennara.

Margrét Lilja Guðmundsdóttir

Aðjúnkt
MA í félagsfræði frá HÍ.
Sérsvið: Félagsleg aðferðafræði.

Dr. Sergey Kitaev

Dósent
PhD í stærðfræði frá Göteborgs Universitet.
Sérsvið: Algebruleg fléttufræði.

Unnur Guðrún Pálsdóttir

Aðjúnkt
MBA frá HR.
Sérsvið: Líffærafræði.

Viðar Halldórsson (í leyfi)

Lektor
MA í félagsfræði íþróttar frá University of Leicester.
Sérsvið: Íþróttafélagsfræði og íþróttasálfræði.

Þórdís Lilja Gísladóttir

Aðjúnkt og sviðsstjóri
MA í menningar- og menntastjórnum frá Háskólanum á Bifröst.
Sérsvið: Íþróttir og heilsa.

HR Í HNOTSKURN

3000 nemendur stunda nám við Háskólann í Reykjavík.

250 fastráðnir kennarar starfa við Háskólann í Reykjavík, en alls koma um 500 manns að starfi skólans.

Kennarar Háskólans í Reykjavík koma frá **23** löndum.

Háskólinn í Reykjavík er með samstarfssamninga við yfir **100** háskóla um allan heim.

HEIMSMEISTARAR Í GERVIGREIND árið 2007 eru kennari og nemandi við Háskólann í Reykjavík.

NEMENDUR Í VÉL- OG ORKUTÆKNIFRÆÐI HÁSKÓLANS Í REYKJAVÍK SIGRUÐU hönnunarkeppni véla og iðnaðarverkfræðiskorar HÍ árið 2008.

Háskólinn í Reykjavík flytur árið 2009 í Öskjuhlíð í **EINN BEST BÚNA HÁSKÓLA Í EVRÓPU** sem verður með glæsilegustu byggingum í Reykjavík.

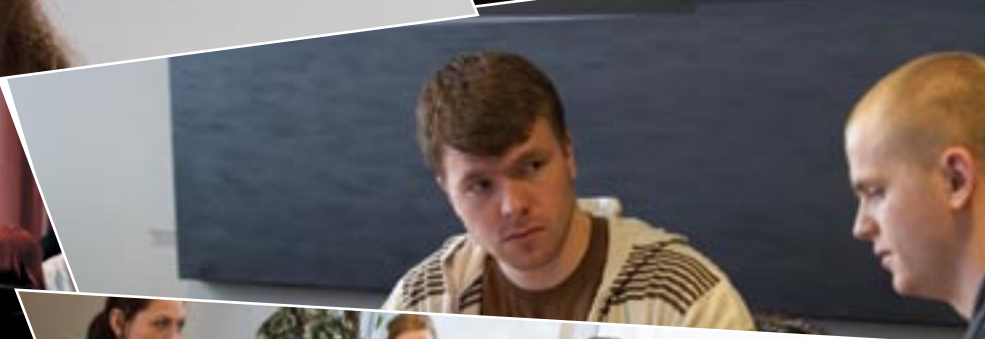
Háskólaráð Háskólans í Reykjavík er skipað forstjórum margra af

LEIÐANDI FYRIRTÆKJUM LANDSINS.

Ráðgjafanefnd Háskólans í Reykjavík er skipuð stjórnendum og fræðimönnum frá mörgum af **FREMSTU HÁSKÓLUM HEIMS** á borð við MIT, Columbia, Cornell, NorthWestern, IESE, Exeter og Strathclyde.

GÆÐI KENNSLU ERU MEST Í HÁSKÓLANUM Í REYKJAVÍK að mati íslenskra háskólanema sem tóku þátt í könnun Ríkisendurskoðunar 2007.

Framtíðarsýn HR er að vera fyrsti valkostur nemenda, starfsmanna og atvinnulífsins. Við erum alþjóðlegur háskóli sem hefur mótandi áhrif á samfélagið.





FRAMTÍÐIN ER **HR**

Útgefandi: Háskólinn í Reykjavík
Ritstjóri og ábyrgðarmaður: Jóhann Hlíðar Harðarson
Hönnun: Hvíta húsið
Prentun: Prentmet
Sérstakar þakkir: Saltfélagið og Epal ásamt nemendum og velunnurum skólans



HÁSKÓLINN Í REYKJAVÍK
REYKJAVÍK UNIVERSITY

Ofanleiti 2, 103 Reykjavík
Kringlan 1, 103 Reykjavík
Höfðabakki 9, 110 Reykjavík

Sími: 599 6200
Fax: 599 6201
www.hr.is