



Skilgreining á svæðum hentugum
til endurheimtar votlendis í
nágrannabyggðum Kröflu

Skýrsla LV nr: LV-2015-126Dags: 10. desember 2015.

Fjöldi síðna: 11

Upplag: 4

Dreifing:

- Birt á vef LV
 Opin
 Takmörkuð til

Titill: Skilgreining á svæðum hentugum til endurheimtar votlendis í nágrannabyggðum Kröflu

Höfundar/fyrirtæki: Hlynur Óskarsson/Votlendissetur Landbúnaðarháskóla Íslands

Verkefnisstjóri: Björk Guðmundsdóttir

Unnið fyrir: Landsvirkjun

Samvinnuaðilar: _____

Útdráttur: Þetta verkefni er í framhaldi af tillögum um landmótunarfrágang við KJ-40 til að lágmarka jarðrask og stuðla að vistheimt. Skýrslan er hluti af framkvæmd mótvægisáðgerða úr matskýrslu frá 2010 vegna Kröfluvirkjunar, þar sem miðað var við að mýrin við Víti yrði ekki fyrir frekari skerðingu og ef að votlendið myndi skerðast yrði það endurheimt annars staðar. Mýrin hefur orðið fyrir skerðingu og eru hér sett fram fyrstu skref í áttina að endurheimt til að uppfylla markmiðin vegna mótvægisáðgerða. Mótvægisáðgerðirnar miðast að því að bæta fyrir umhverfisáhrif. Settar eru fram 14 tillögur að svæðum til endurheimtar á 10 jörðum. Öll svæðin eru mýrar nema í tveimur tilvikum er líklegt að tjarnir endurheimtist líka. Svæðin eru einungis skoðuð á loftmynd og ekki var farin í vettvangsferð og á þessu stigi er ekki vitað um viðhorf landeiganda. Í skýrslunni er tilgreind stærð svæða og þau afmörkuð. Skýrslan er myndskreytt loftmyndum.

Lykilorð: Krafla, mótvægisáðgerðir, endurheimt, votlendi, Víti

ISBN nr:

Samþykki verkefnisstjóra
Landsvirkjunar



Skilgreining á svæðum hentugum til endurheimtar
votlendis í nágrannabyggðum Kröflu





Minnisblað

Votlendissetur Landbúnaðarháskóla Íslands

30. nóvember, 2015

Efni: Skilgreining á svæðum hentugum til endurheimtar votlendis í nágrennabyggðum Kröflu

Að beiðni Landsvirkjunar tók Votlendissetur Landbúnaðarháskóla Íslands að sér að skilgreina og afmarka framræst votlendissvæði í nágrennabyggðum Kröfluvirkjunar sem hentug væru til endurheimtar. Tekið skal fram að á þessu stigi er ekkert vitað um viðhorf né vilja landeigenda gagnvart endurheimt neðantilgreindra svæða.

Við val á svæðum var notast við eftirfarandi viðmið:

- Að svæðið sé sem næst Kröfluvirkjun
- Að framræsla svæðisins tengdist ekki öðrum framræslukerfum ofar í landinu
- Að svæðið sé afmarkað vatnasvið, svo sem hvilft eða drag
- Að svæðið sé ekki í virkri landbúnaðarnotkun
- Að uppúrgröftur sé til staðar á svæðinu
- Að stærð svæðisins sé að lágmarki 3 ha

Við afmörkun áhrifasvæðis af endurheimtaraðgerðum var tekið mið af:

Leiðbeiningum um mat á votlendi sem raskast (ENDURHEIMT VOTLENDIS 1996-2006 (bls. 27) (<http://www.rala.is/votlendi/votlendisskyrsla.pdf>)). Ritið, sem kom út 2006, er lokaskýrsla Votlendisnefndar sem starfaði á vegum Landbúnaðarráðuneytisins. Leiðbeiningar voru settar fram til að meta rask á votlendum vegna vegagerðar og hvernig skuli ákvarða stærð þess svæðis sem endurheimta skal í stað þess sem raskast. Þessi vinnuregla er því viðmið frekar en að hún sé rétt í öllum tilvikum.

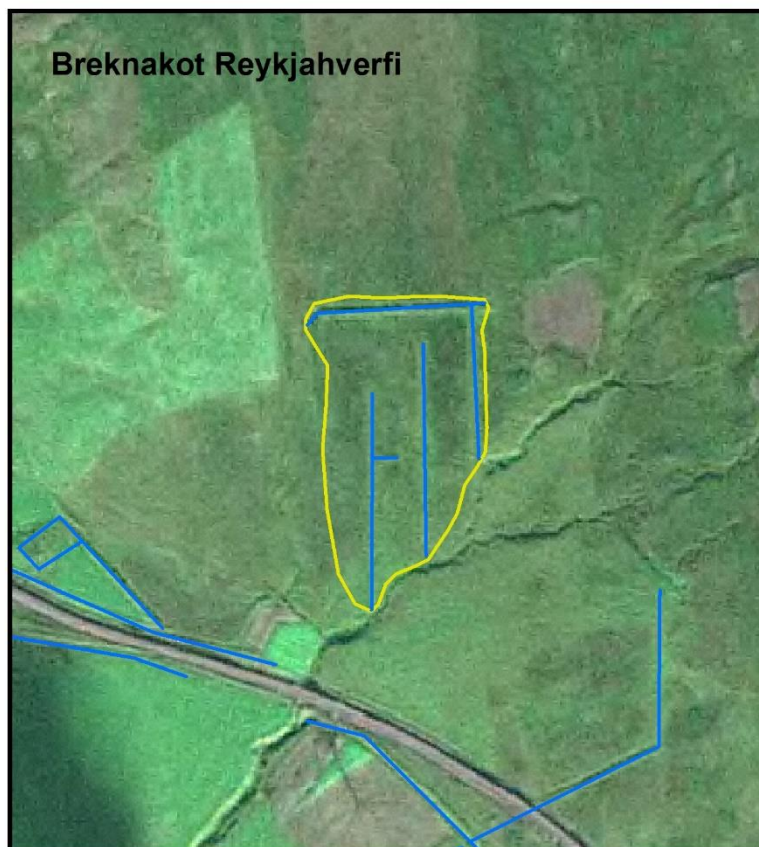
Allar þær tillögur um svæði sem hér eru lagðar fram hafa verið skoðaðar á loftmyndum með tilliti til umhverfisins á hverjum stað og reynt hefur verið að meta hvaða svæði raskaðist vegna framræsluskurðanna á hverjum stað og gengið út frá því að sambærilegt svæði myndi aftur verða votlendi yrði fyllt í skurðina. Að þessu leiti er vikið frá leiðbeiningunum hér að ofan. Tekið skal fram að svæðin hafa ekki verið skoðuð á vettvangi með tilliti til þerra aðgerða sem hér er stungið upp á.

Tillögur

Hér að neðan eru lagðar fram tillögur að 14 framræstum svæðum á 10 jörðum; í öllum tilvikum er um mýrarsvæði að ræða en í tveimur tilvikum er líklegt að tjarnir endurheimtist líka. Þegar það er þekkt er tekið fram innan hvað bújarða svæðin liggja en þess ber þó að geta að landamerkjauppdráttur Landbúnaðarháskólans nær ekki yfir allar bújarðir og hann er ekki lögformlegt skjal. Því er ekki hægt að treysta því að bæjarnafnið sé rétt í öllum tilvikum.

Brún í Reykjadal

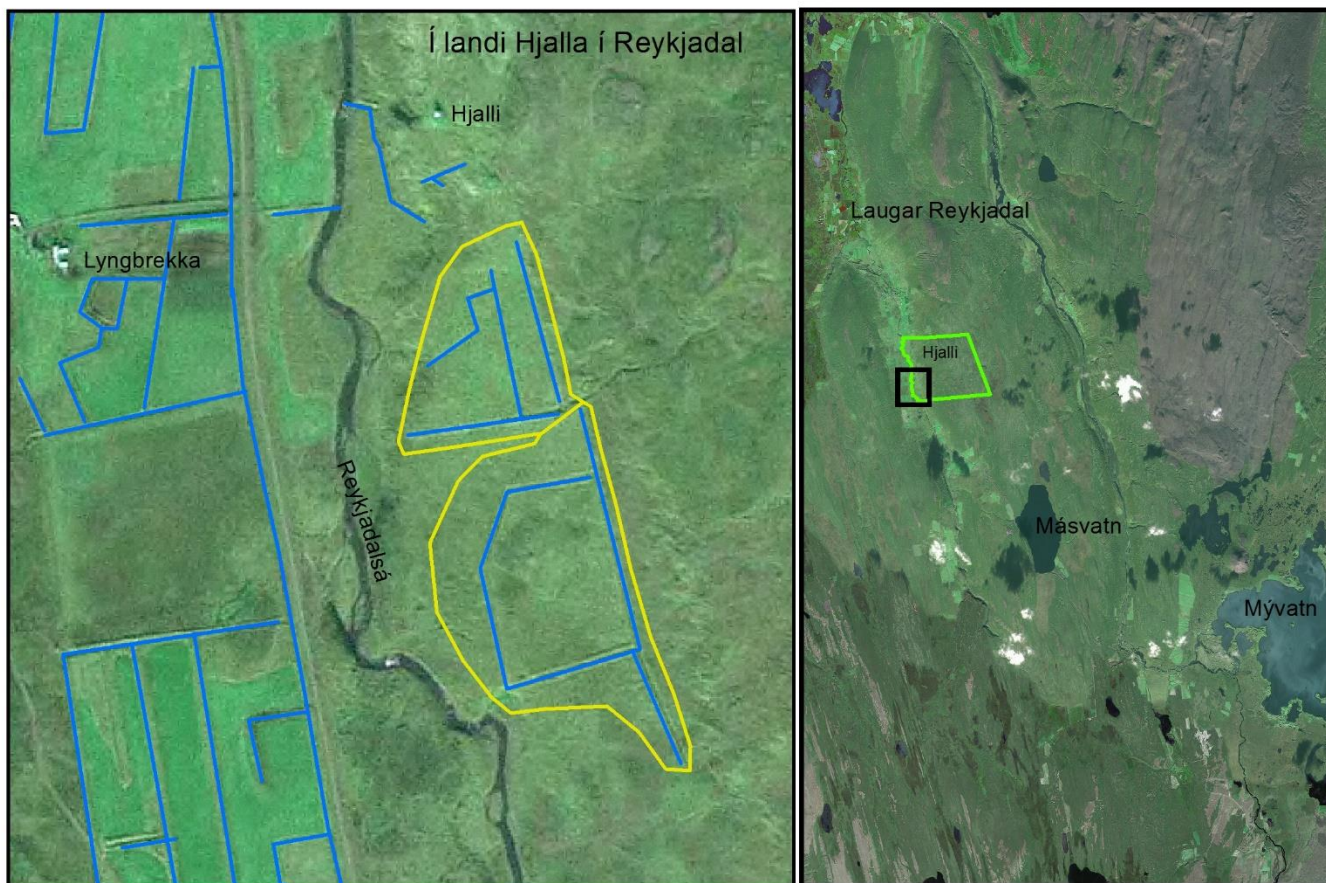
Ofan við bæinn Brún er mýri sem ræst hefur verið með nokkrum skurðum, samtals 800 m. Ef fyllt yrði í skurðina má áætla að um 5 he. votlendi muni endurheimtast.



Hjalli Reykjadal

Hjalli er eyðibýli austan Reykjadalárs, um 4 km sunnan við Lauga.

Hér er mögulegu endurheimtarsvæði skipt í tvennt. Skurðirnir á nyrðra svæðinu eru samtals 930 m og skurðirnir á syðra svæðinu eru samtals 1250 m. Áætluð endurheimt á nyrðra svæðinu er 6,7 hektarar, en 13 he. á syðra svæðinu.

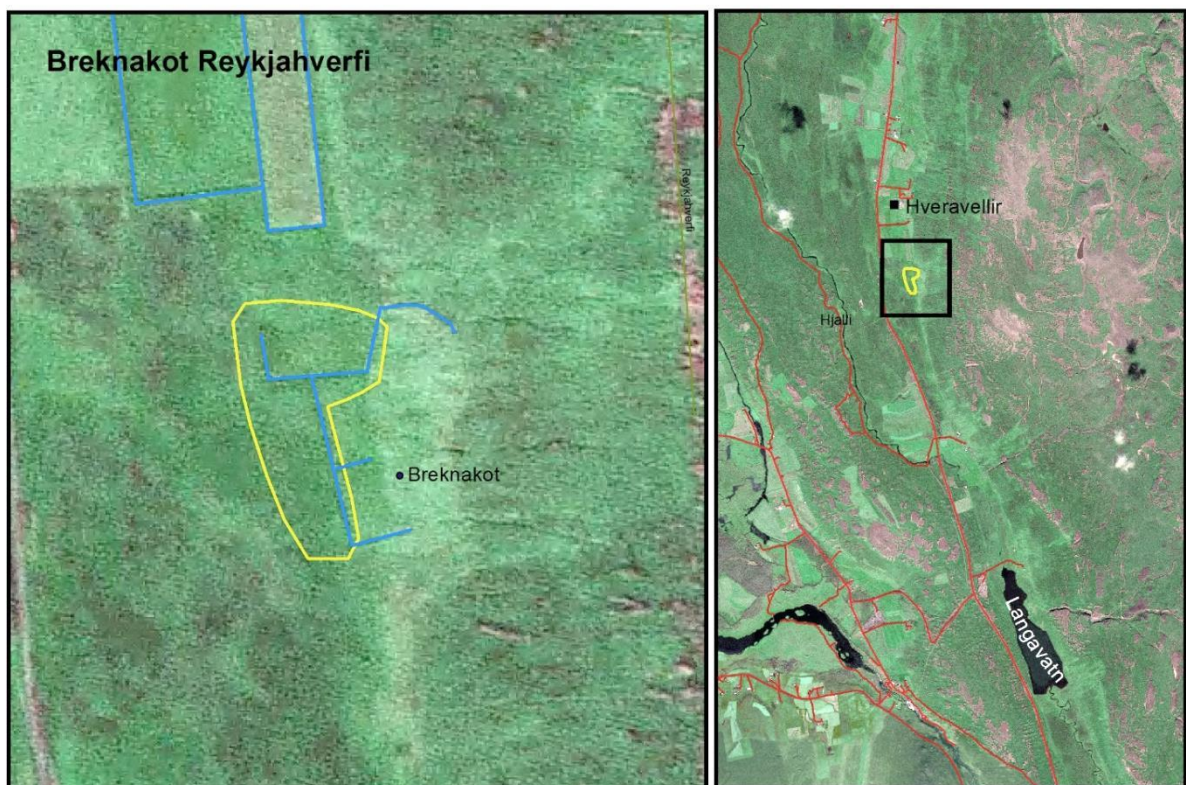


Breknakot í Reykjahverfi

Breknakot er eyðibýli, um 1 km sunnan við Hveravelli í Reykjahverfi. Tóftirnar sjást í gömlu túni. Þrír vatnsfarvegir liggja niður í gegnum túnið og hafa þeir legið út í mýri sem verið hefur neðan við túnið. Nyrsta læknum hefur verið veitt með skurði norður fyrir túnið.

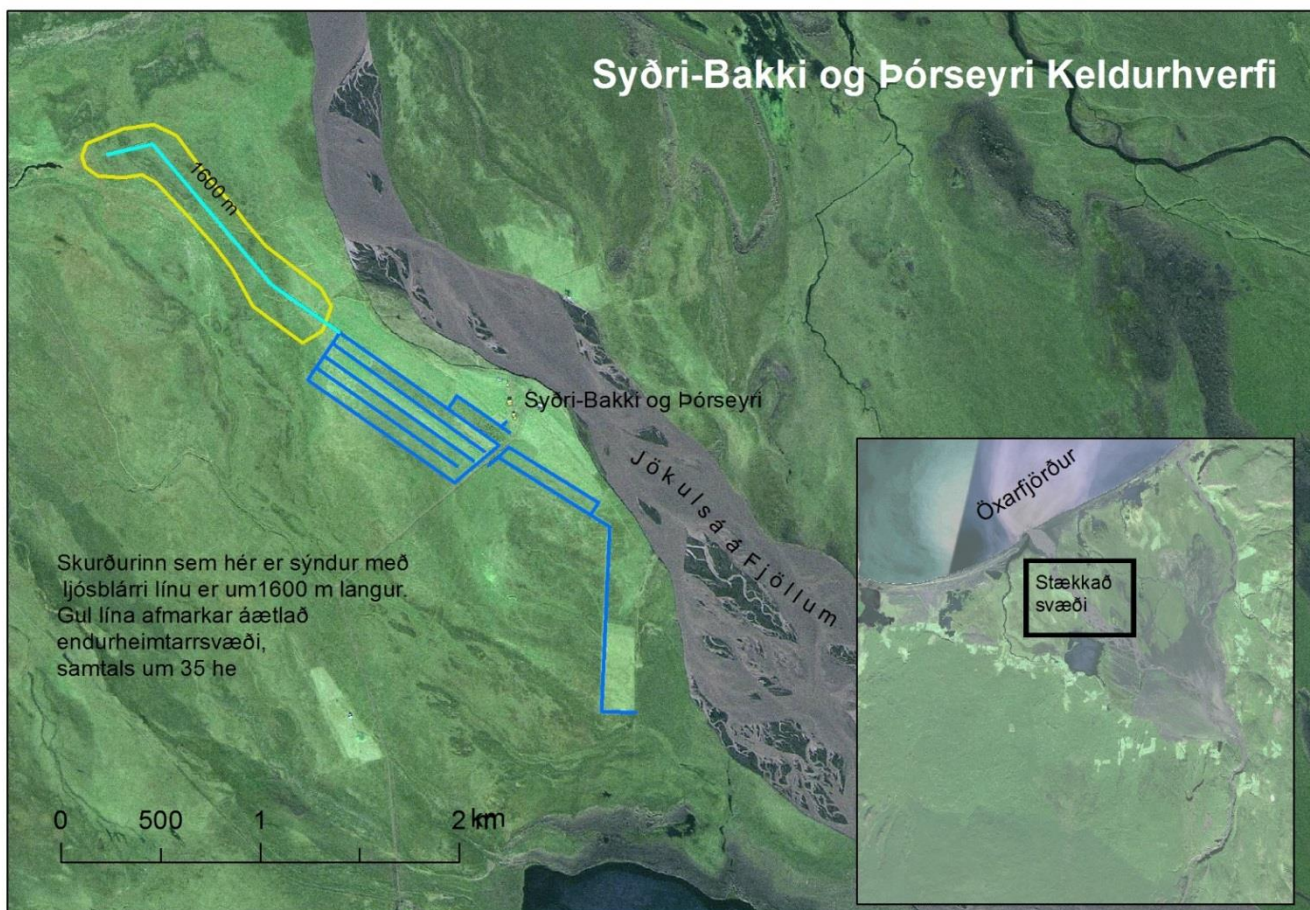


Gul lína afmarkar áætlað endurheimtarsvæði, 5 he. skurðirnir eru samtals 800 m



Syðri-Bakki og Þórseyri Kelduhverfi

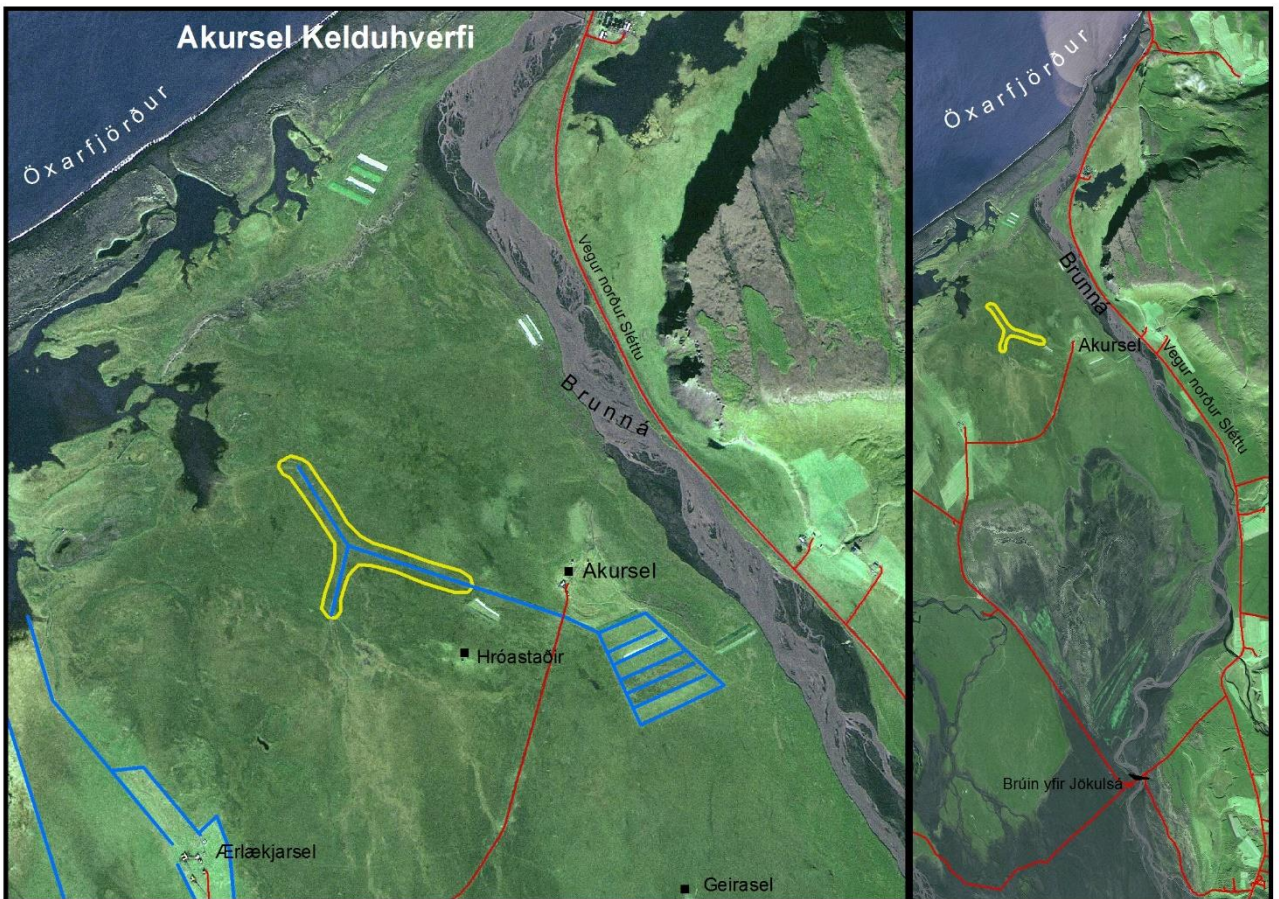
Bæirnir Syðri-Bakki og Þórseyri á Vestursandi í Kelduhverfi eru báðir löngu komnir í eyði. Af myndum að dæma eru túnin enn sleginn. Norðvestur frá skurðunum sem umlykja túnin er 1600 m langur skurður sem e.t.v. mætti fylla í (hér sýndur með ljósblárrí línu). Áætlað endurheimtarsvæði væri 35 hektarar.



Akursel Kelduhverfi

Norður frá skurðunum sem umlykja túnin hjá Akurseli liggur 2 km langur skurður og einn 350 m þverskurður.

Skurðirnir sem eru innan gulu línunnar eru samtals 1600 m.
Flatarmál áætlaðs endurheimtarsvæðis væri fyllt í skurðina er 10 hektarar.



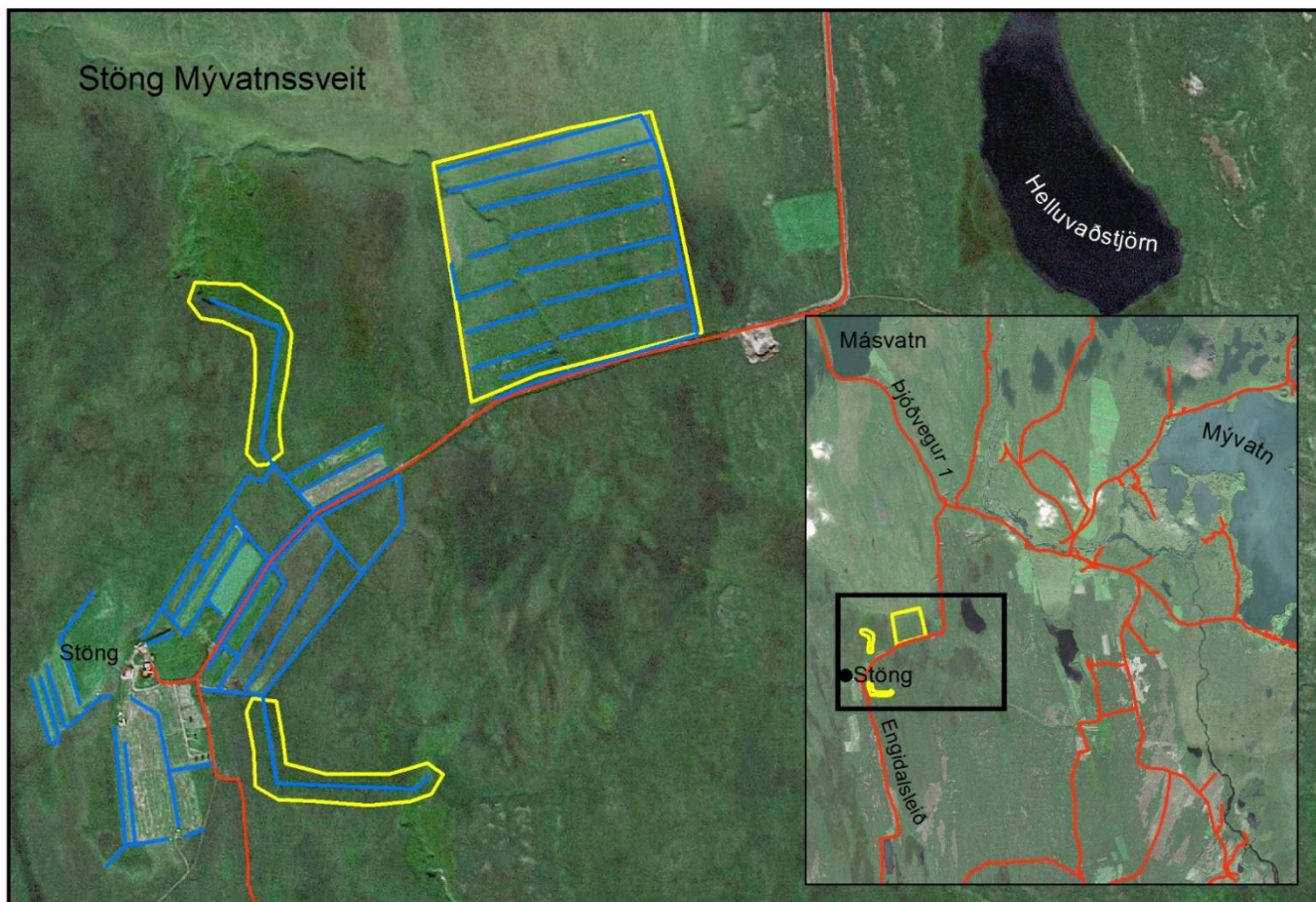
Stöng Mývatnssveit

Hér eru afmörkuð þrjú möguleg endurheimtarsvæði.

Litlu svæðin tvö eru hvort um sig 6 he. Skurðurinn sem er innan syðra svæðisins er 700 m langur en skurðurinn innan nyrðra svæðisins er 610 m.

Stóra ferhyrnda svæðið afmarkar 43 he. Skurðirnir innan þess svæðis eru samtals um 5 km. Það svæði eru gömul tún sem hætt er að nýta.

Nærmyndir af þessum svæðum má finna á næstu síðu.



Stöng

Nærmyndir af svæðunum sem afmörkuð eru á síðunni hér að framan

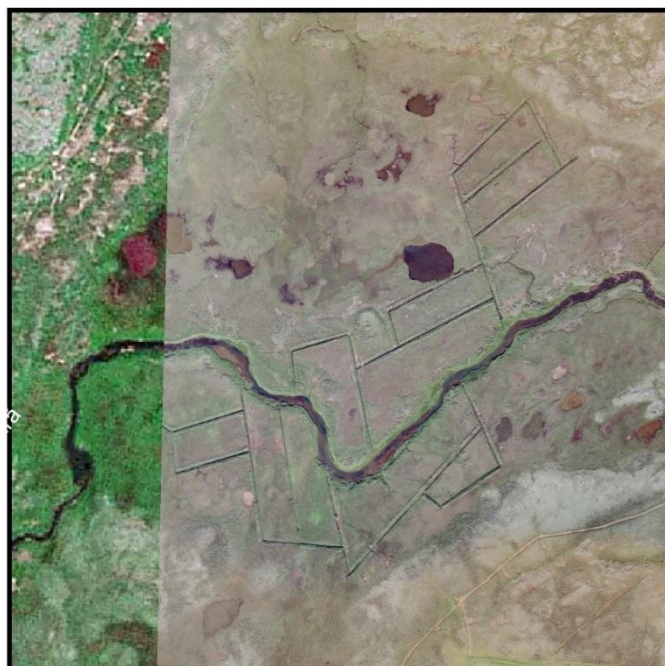


Við Raufarhöfn

Skurðir meðfram báðum bökkum Deildarár sem rennur til sjávar rétt sunnan við Raufarhöfn.

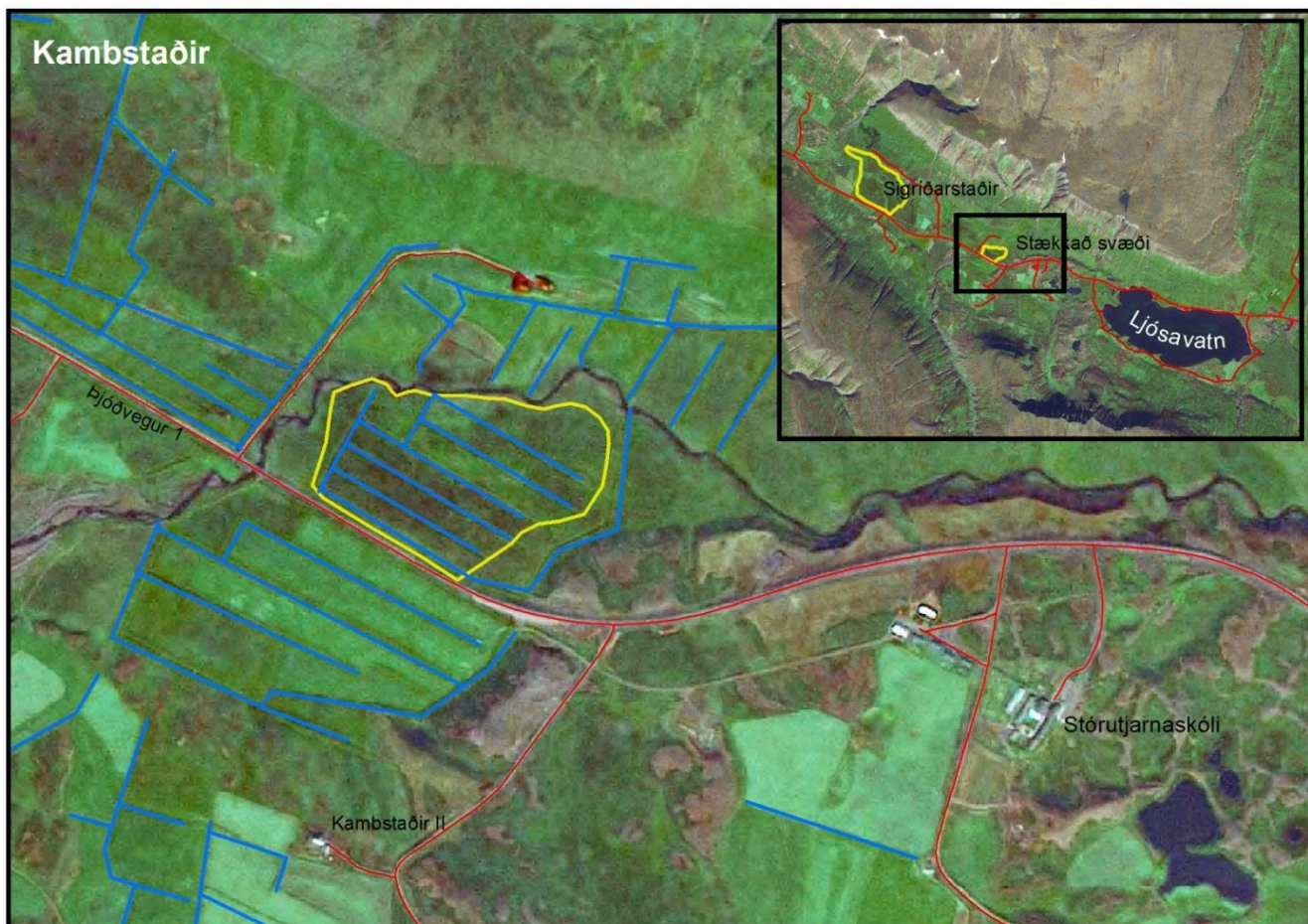
Erfitt að meta það af myndum hversu mikil áhrif það hefði að loka skurðunum.

- Svæðið sem afmarkað er norðan ár er 15 he og skurðirnir samtals 1800 m.
- Svæðið sem afmarkað er sunnan ár er 16 he og skurðirnir innan þess 1600 m



Kambstaðir, Ljósavatnsskarði, Þingeyjarsveit

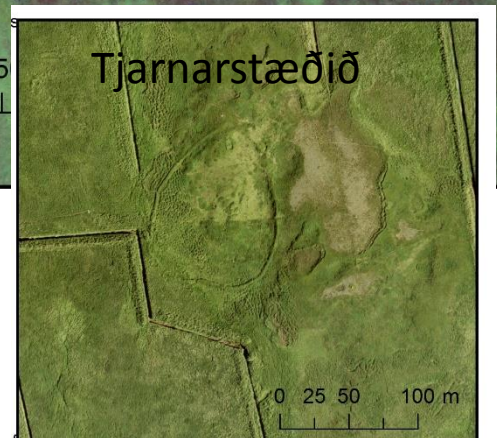
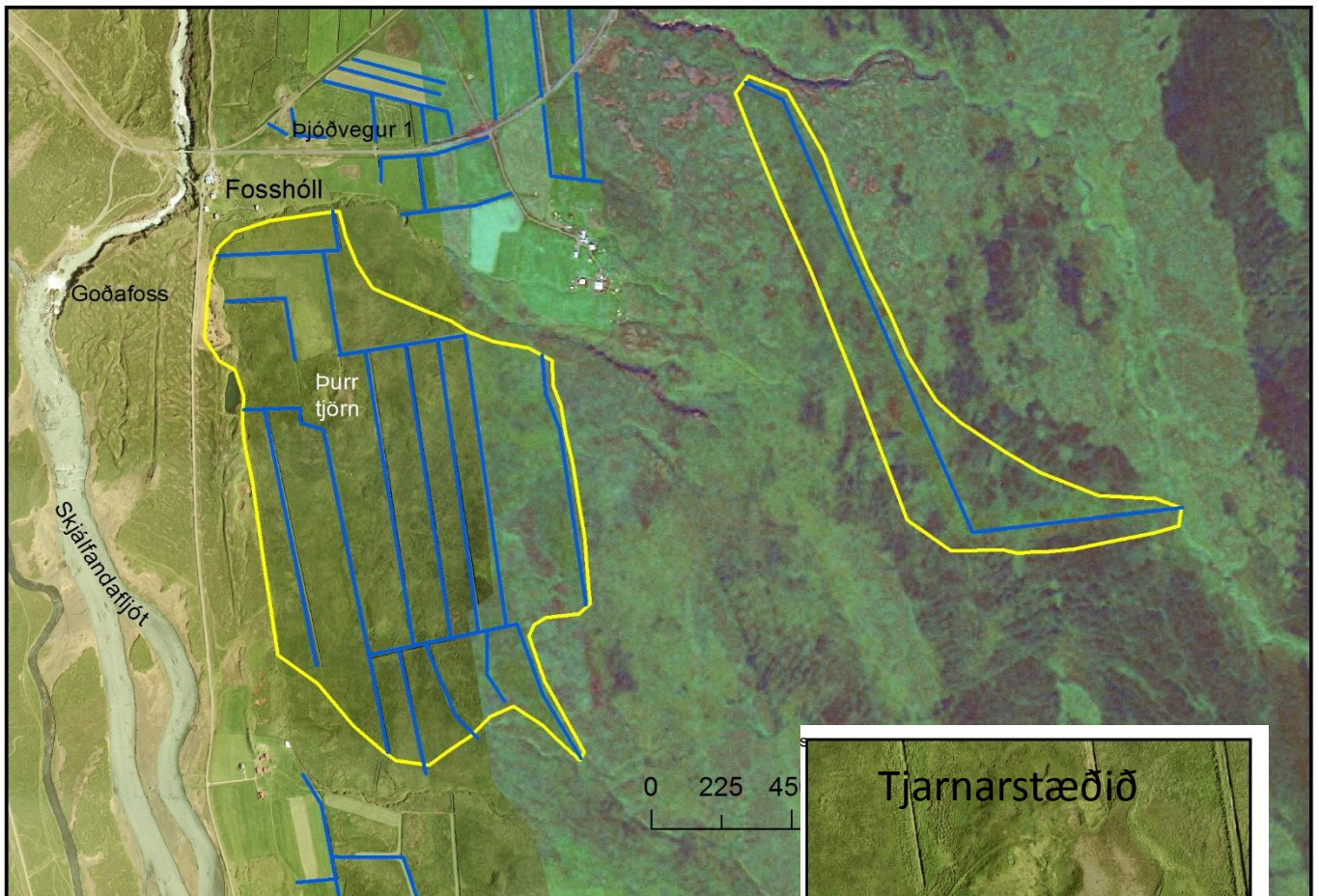
Milli vegar og Kambásar er sundurgrafin spilda. Skurðirnir innan hins afmarkaða svæðis eru samtals 2 km. Ef fyllt væri í skurðina myndi endurheimtast um 118 he votlendi. Svæðið er í 1 km fjarlægð frá Stórutjarnarskóla.



Við Fosshól og Goðafoss

Skammt sunnan við Fosshól og austan við veginn sem liggur fram Bárðardal austan Skjálfafljóts, er stórt framræst svæði með skurðum sem eru samtals 10 km. Ef fyllt yrði í alla þessa skurði myndu endurheimtast um 140 hektara hallamýri. Einnig eru miklar líkur á að tjörn sem var innan svæðisins myndi fyllast á ný. Vel mætti endurheimta hluta svæðisins eða skipta endurheimtinni í nokkra áfanga.

Upp í heiðinni í u.þ.b. 2 km austan við Fosshóli er annað framræst svæði með tveimur skurðum, samtals 2,5 km. Ef þeim yrði lokað væri áætlað endurheimtarsvæði um 45 he.





Landsvirkjun

Háaleitisbraut 68
103 Reykjavík
landsvirkjun.is

landsvirkjun@lv.is
Sími: 515 90 00

