

---

# FORNLEIFAKÖNNUN VEGNA VEGAFRAMKVÆMDA VEGNA NÁMU E-26A Í SKURÐSBRÚNUM VIÐ HÚSAVÍK

---



**HILDUR GESTSDÓTTIR OG GUÐRÚN ALDA GÍSLADÓTTIR**

---

**FORNLEIFASTOFNUN ÍSLANDS  
REYKJAVÍK 2015  
FS577-15171**

---



*Ljósmynd á forsíðu er af SP-312:079*

©2015

FORNLEIFASTOFNUN ÍSLANDS SES

BÁRUGÖTU 3

101 REYKJAVÍK

SÍMI: 551 1033

FAX: 551 1047

NETFANG: [fsi@instarch.is](mailto:fsi@instarch.is)

[www.instarch.is](http://www.instarch.is)

## Efnisyfirlit

Inngangur .....	2
Framkvæmd.....	2
Niðurstöður .....	2
Sp-312:079 hleðsla .....	2
Lýsing.....	3
Framkvæmd.....	3
Niðurstaða .....	3
Sp-312:081 Garðlag .....	6
Lýsing.....	6
Framkvæmd.....	6
Niðurstaða .....	6
Uppmælingar og skráning .....	9
Heimildir .....	11
Kort 1: Yfirlit .....	12
Kort 2: Könnunarskurðir .....	13

## Inngangur

Í bréfi frá Minjastofnun Íslands dagsett 9. mars 2015, kom fram að vegna vegaframkvæmda að námu E-26A þurfti að bregðast við fornleifum í vegstæðinu. Annars vegar þurfti að grafa tvo skurði, annan í hleðslu (SP-312:079) og hinn í garðlag (SP-312:081), og hins vegar að tryggja að þær leiðir og garðlög sem liggja innan framkvæmdasvæðisins hafi verið mæld upp með nákvæmum GPS mælingum (sjá kort 1 aftast í skýrslu).<sup>1</sup> Vegagerðin fól Fornleifastofnun Íslands ses verkið, og var það unnið 28. maí 2015. Verkstjórn var í höndum Hildar Gestsdóttur, en auk hennar vann Guðrún Alda Gísladóttir við rannsóknina. Hildur Gestsdóttir og Guðrún Alda Gísladóttir sáu um úrvinnslu, en Gísli Pálsson um kortagerð. Magnús Á. Sigurgeirsson greindi gjóskulagasýni.

## Framkvæmd.

Í verklýsingu Minjastofnunar var framkvæmd verksins lýst svo, að þar sem hleðsla SP-312:079 og garðlag SP-312:081 munu að öllum líkindum raskast vegna lagningu vegarins, að þá sé nauðsynlegt að grafa könnunarskurði í þau til í þeim tilgangi að kanna hlutverk þeirra og aldur.<sup>2</sup> Alls voru handgrafnir tveir skurðir, einn í sitthvort mannvirkið. Skurðirnir voru mældir upp með Trimble Geoexplorer 6000.

Skurðirnir voru skráðir með ljósmyndum og sniðteiknigu. Skráning mannvistarlaga var látin fylgja svokallaðri einingaaðferð (e. single context recording), sem lýst er í uppgrafterhandbók Fornleifastofnunar Íslands.<sup>3</sup> Hún felur í sér að hugsað er um hvert mannvistarlag (t.d jarðlag, holu, gröf, eða byggingahluta) á minjasvæði sem einstakan atburð (einingu) í uppbyggingu þess. Hver eining fær númer í hlaupandi númerakerfi sem er einstakt innan þess rannsóknarsvæðis sem unnið er á. Þegar kemur síðan að því að lýsa niðurstöðum uppgrafter í rituðu máli er vísað í númer eininga.

Engir gripir fundust við uppgröft, en nokkur sýni voru tekin, og fengu þau einnig hlaupandi númer, og voru tengd við þær einingar sem þau komu úr.

## Niðurstöður

### SP-312:079 hleðsla

Hnit: 66°04.226N 17°19.828V

Í fornleifaskráningarskýrslu segir:

*Torfhleðsla liggur yfir lítið lækjargil um 255 m suðaustan við þjóðveg um Tjörnes. Hleðslan er norðan undir litlum mel og liggur yfir lækjarfarveg sem nú er þornaður. Hún er innan 300 m áhrifasvæðis háspennulínu sem tekið var út vorið 2012. Bakkar gilsins eru um 2 m háir að suðvestan en 2,5-3 m háir að norðaustan. Gilið er um 6 m breitt þar sem mest er. Lækjarbakkarnir eru nú algrónir lyngi. Hleðslan er um 5 m löng og snýr NNA-SSV. Hún er algróin og um 1,5 m á breidd neðst en mjókkar upp og er minnst um 0,4 m breið. Hún er 0,8 m á hæð. Mögulegt er að eitthvað grjót hafi verið í hleðslunni enda sjást 2-3 steinar við rætur hennar en annars ekki umhverfis. Hleðslan er stæðileg og virðist ekki sérstaklega fornleg. Ekki er ljóst hvaða hlutverki hún hefur gegnt en líklegast að hún hafi annað hvort átt að stífla lækinn eða vera brú yfir hann. Óverulegur slóði (SP-312:082) liggur um hlíðina 50-60 m neðar en ekki er að sjá að farið hafi verið yfir gilið á þessum stað. Gilið er þægilegt*

<sup>1</sup> Minjastofnun Íslands, bréf dagsett 9. mars 2015. Sjá líka Elín Ósk Hreiðarsdóttir 2012a.

<sup>2</sup> Minjastofnun Íslands, bréf dagsett 9. mars 2015.

<sup>3</sup> Lucas 2003.

yfirferðar nú. Hleðslan er innan áhrifasvæðis háspennulínu að Bakka og er talin í stórhættu af þeim sökum.<sup>4</sup>

### Lýsing

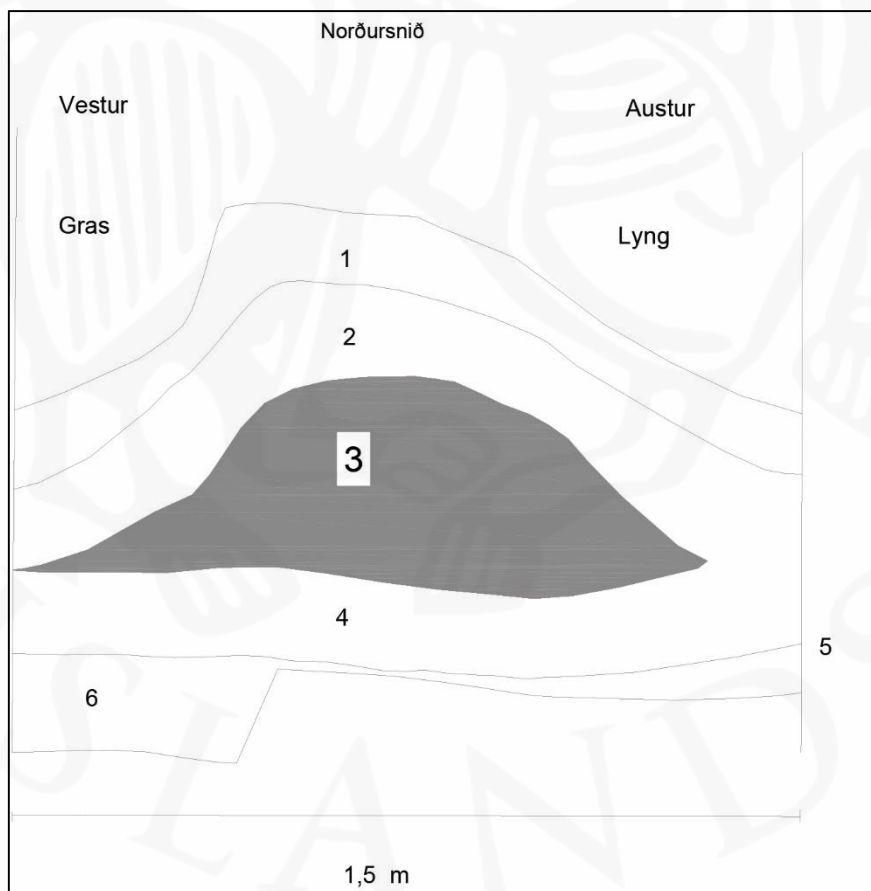
Hleðslan sem þverar gróf í landslaginu, og er áberandi grasgróin vestantil en lyngi vaxin austantil. Ekki er annað að sjá en að bætt hafi verið ofan á eldri hleðslu fyrir ekki svo löngu síðan, og eru torfhnausarnir nokkuð áberandi efst vestanmegin í hleðslunni (sjá kort 2 aftast í skýrslu).

### Framkvæmd

Grafinn var 1,5 m langur skurður þvert yfir hleðsluna sem þverar grófina. Hnausarnir eru í yfirborðslagi [1]. Undir um 20 sm þykkum áfokslögum [2] og um 30 sm undir yfirborði var að finna leifar hleðslu [3]. Leifar hleðslunnar eru nú um 40 sm háar og 1,3 m breiðar. Í hleðslunni eru leifar hvítu forsögulegu gjóskunnar Heklu 3 (H3) áberandi. Undir hleðslunni er óhreyft yfirborð [4] og þar undir gjóskulag [5] úr Heklu 1477. Sýni nr. 1 var tekið úr þessu lagi til að þess að aldursgreina gjóskuna.

### Niðurstaða

Hleðslan er að stofni til yngri en gjóskulagið úr Heklu frá 1477. Hún hefur svo verið endurhlaðin nógu nýlega til að ekki hefur enn vaxið lyng vestanmegin á hleðslunni þar sem hnausum hefur verið bætt ofan á.



Mynd 1. Sniðteikning af hleðslu SP-312:079

<sup>4</sup> Elín Ósk Hreiðarsdóttir 2012a, 11-12

Tafla 1. Jarðlagaskrá Sp-312:079

Staður/rannsóknarnr.	Svæði	Jarðlag	Lýsing
BAL15-20	312079	1	Yfirborðslag, mjög rótarskotið og hnausar vestantil.
BAL15-20	312079	2	Áfok, einsleitt brúnt jarðlag.
BAL15-20	312079	3	Torfveggur. Í honum er áberandi H3 gjóska.
BAL15-20	312079	4	Óhreyft yfirborð, einsleitt, sennilega áfokslög.
BAL15-20	312079	5	Gjóska <i>in situ</i> . H 1477. <sup>5</sup>
BAL15-20	312079	6	Óhreyft yfirborð.

Tafla 2. Sýnaskrá Sp-312:079

Staður/rannsóknarnr.	Svæði	Sýnanr.	Jarðlag	Magn	Lýsing
BAL15-20	312079	1	5	Lítill poki	Gjóskusýni til aldursgreiningar – Hekla 1477 <sup>6</sup>



Mynd 2. Til vinstri, garðlag 079 horft til norðvesturs. Til hægri, garðlag 079 horft til suðausturs.

<sup>5</sup> Magnús Á. Sigurgeirsson, tölvupóstur dagsettur 28.6.2015

<sup>6</sup> Magnús Á. Sigurgeirsson, tölvupóstur dagsettur 28.6.2015



*Mynd 4. Könnunaskurður í 079, vegghleðslan greinileg í sniðinu. Horft til austurs*

## SP-312:081 Garðlag

Hnit: 66°04.173N 17°19.788V

Í fornleifaskráningarskýrslu segir:

*Fornlegt garðlag liggur norðaustur-suðvestur 330-340 m suðaustan við þjóðveg um Tjörnes og þvert yfir úttektarsvæði vegna línustæðis að Bakka. Garðurinn liggur um lyngivaxna móa sem eru í aflíðandi halla til norðvesturs. Garðlagið var rakið á um 200 m kafla frá Bakkahæðum á norðurmörkum úttektarsvæðis og til suðvesturs. Garðlagið verður ógreinilegt þar sem nokkrar lækjarsprænur hafa áður legið niður hlíðina en í framhaldi af þeim til suðurs er rof og ekki hægt að greina garðinn. Norðaustan úttektarsvæðis má hins vegar greina framhald á honum á kafla norðaustan rofabarðs. Garðurinn er á kafla mjög óskýr. Hann er víðast um 3 m á breidd en 0,3-0,5 m á hæð. Hann er lyngivaxinn og flatur í toppinn. Greinilegt er að torf hefur verið stungið í garðinn að suðaustan (ofan) við hann þar sem dæld er greinilega samsíða honum víðast hvar. Neðri brún (norðvesturbrún) er hins vegar óskýr á köflum og hverfur sumstaðar inn í landslagið neðan við garðinn. Garðurinn er fornlegur og hefur efalítið verið hluti af fornu garðakerfi sýslunnar sem víða er tímasett til 10.-13. aldar. Garðurinn er innan úttektarsvæðis vegna breyttrar legu háspennulínu að Bakka og telst í stórhættu af þeim sökum.<sup>7</sup>*

### Lýsing

Garðurinn er nokkuð áberandi í landslaginu þar sem könnunarskurðurinn var grafinn (sjá kort 2 aftast í skýrslu), nokkuð bratt er ofan af honum til vesturs þar sem pælan úr honum er, en aflíðandi til austurs. Miklar þúfur og lyng eru á þessu svæði.

### Framkvæmd

Víða er rof í garðinn. Grafinn var 3 m langur skurður við slíkt og stungið um hálfan meter inn í garðinn til norðurs frá rofinu til að fá sem gleggsta mynd af honum. Dýpstur varð skurðurinn um 55 sm og var þá komið niður í Heklu 3 og önnur forsöguleg gjóskulög. Um 7-15 sm undir lyngiskotnu yfirborðslagi [7] var komið niður á yfirborð veggjarins [8] og eru mörkin þarna í milli óljós. Sennilega hefur blásið ofan af veggnum á einhverjum tíma, og því engin lög var að sjá á milli jarðlaga [7] og [8], þar sem veggjaleifarnar eru hæstar. Áfokslög höfðu safnast upp að veggnum beggja vegna sjá [9, 10, 13, 15, 17] og gjóska [13] og [16] sem að öllum líkindum eru bæði úr Heklu 1477. Sýni 2 og 3 voru tekið úr þessum lögum til greiningar. Garðurinn er reistur ofan á Heklu 3 [11] og þar fyrir neðan eru forsöguleg lög [12]. Efnið í garðinn var tekið vestanmegin við hann, þar hefur verið skorið [18] í gegnum forsöguleg lög og ummerki um H3 eru horfin þar og hefur hún verið notuð í vegginn.

### Niðurstaða

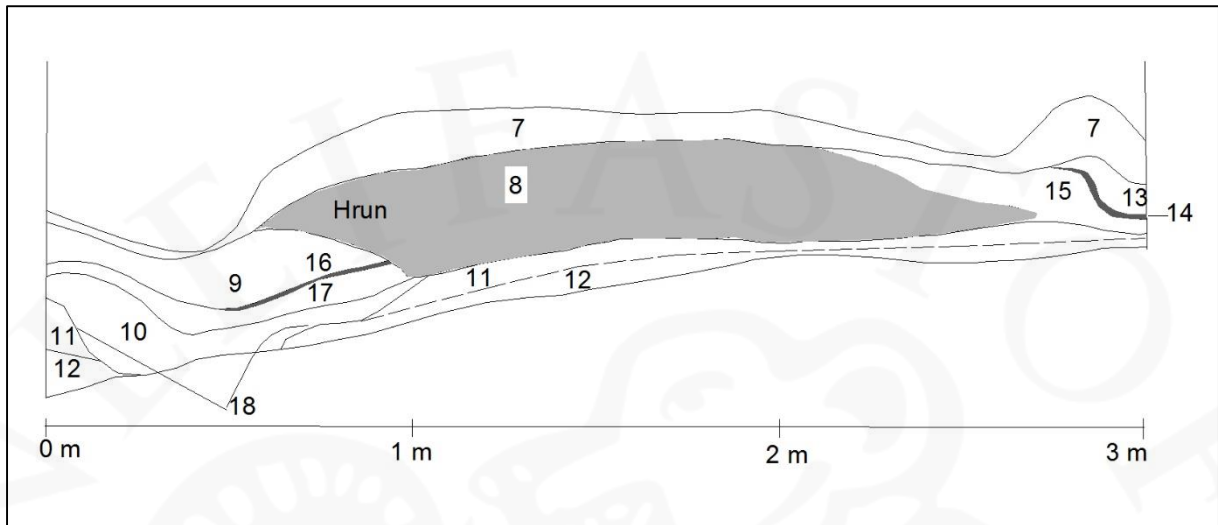
Garður þessi mun falla í flokk þeirra forngarða sem áberandi eru í Suður-Þingeyjarsýslu og hafa fengið verðkuldaða athygli á undanförunum árum.<sup>8</sup> Hann er reistur ofan á forsöguleg yfirborð og efnið úr honum var tekið vestan við hann, þar má sjá skurð fyrir pælunni. Gjóskulag sem er úr Heklu 1477 er í áfoki sem lagst hefur upp að garðinum að austanverðum. Ekk er annað að sjá að garðurinn hafi fallið

<sup>7</sup> Elín Ósk Hreiðarsdóttir 2012a, 12-13

<sup>8</sup> Sjá t.d. Árni Einarsson o.fl. 2002; Elín Ósk Hreiðarsdóttir 2011 og 2012b; Birna Lárusdóttir og Elín Ósk Hreiðarsdóttir 2011; Birna Lárusdóttir 2011, bls 130-146



á hliðina eftir 1477 og þá ofan á þá gjósku auk áfokslaga sem upp að honum hafa lagst að vestanverðu.



Mynd 3. Sniðteikning af SP-312:081 Grúa uppfyllingin er garðlagið. Svartar línur eru gjóskur



Mynd 4. Garðlag SP-312:081 fyrir uppröft. Örin bendir á hvar könnunarskurðurinn var grafinn. Horft til norðausturs.

Tafla 3. Jarðlagaskrá SP-312:081

Staður/rannsóknarnr.	Svæði	Jarðlag	Lýsing
BAL15-20	312081	7	Yfirborðslag, mjög rótarskotið.
BAL15-20	312081	8	Veggur með H3 gjósku (forsögulegt gos). Hrun úr veggnum vestantil.
BAL15-20	312081	9	Ljósbrún jarðlög sem leggjast upp að vegg, áfokslög.

Staður/rannsóknarnr.	Svæði	Jarðlag	Lýsing
BAL15-20	312081	10	Hrein einsleit áfokslög. Appelsínubrún að lit.
BAL15-20	312081	11	Gjóskulagið H3 <i>in situ</i> .
BAL15-20	312081	12	Forsöguleg jarðlög <i>in situ</i> .
BAL15-20	312081	13	Áfok, einsleitt gulbrúnt jarðlag.
BAL15-20	312081	14	H1477 gjóska <i>in situ</i> . <sup>9</sup>
BAL15-20	312081	15	Áfokslög, milligulbrún, einsleit.
BAL15-20	312081	16	Gjóska <i>in situ</i> . Að líkindum úr Heklu 1477, þó ekki sé hægt að greina það með vissu. <sup>10</sup>
BAL15-20	312081	17	Svipað áfokslagi 9 en þó dökkleitar.
BAL15-20	312081	18	Skurður fyrir þælu í vegg.

Tafla 4. Sýnaskrá SP-312:081

Staður/rannsóknarnr.	Svæði	Sýnanr.	Jarðlag	Magn	Lýsing
BAL15-20	312081	2	14	Lítill poki	Gjóskusýni til aldursgreiningar – Hekla 1477 <sup>11</sup>
BAL15-20	312081	3	16	Lítill poki	Gjóskusýni til aldursgreiningar – Að öllum líkindum Hekla 1477 <sup>12</sup>

<sup>9</sup> Magnús Á. Sigurgeirsson, tölvupóstur dagsettur 28.6.2015

<sup>10</sup> Magnús Á. Sigurgeirsson, tölvupóstur dagsettur 28.6.2015

<sup>11</sup> Magnús Á. Sigurgeirsson, tölvupóstur dagsettur 28.6.2015

<sup>12</sup> Magnús Á. Sigurgeirsson, tölvupóstur dagsettur 28.6.2015



Mynd 5. Fremst er skurður í garðlag SP-312:081, aftar má sjá SP-312:079. Horft til vesturs



Mynd 6. Garðlag SP-312:081 með skýringum. Horft í norðurvestur

## Uppmælingar og skráning

Í tilskipun frá Minjastofnun Íslands vegna þessa verks var tekið fram að ef götur og garðlög sem liggja um framkvæmdasvæðið hefðu ekki verið mældar upp nákvæmlega með GPS tæki þá væri nauðsynlegt að bæta úr því.<sup>13</sup> Sú vinna hafði verið gerð þegar fornleifaskráning fór fram,<sup>14</sup> en þó aðeins sem línur. Því voru útlínur garðlögs SP-312:081 og hleðslu SP-312:079 mældar upp með Trimble Geoexplorer 6000. Niðurstöður úr þeim mælingum má sjá á korti 1 hér aftast í skýrslunni. Að

<sup>13</sup> Minjastofnun Íslands, bréf dagsett 9. mars 2015

<sup>14</sup> Elín Ósk Hreiðarsdóttir 2012a

auki var skráð ein gata innan framkvæmdasvæðisins, sem ekki hafði verið skráð áður. Var hún einnig mæld upp og verður henni gerð skil hér.

**SP-312:087** Gata Leið

Óljós götuslóði á áhrifasvæði línulagnar að Bakka, tæpum 1km ASA við þjóðveg um Tjörnes. Gatan er grunn og vel mögulegt að hún sé aðeins kindaslóði. Gatan er einungis sýnileg þar sem hún liggur um lága dæld í þýflendi.

Gatan er þröngur stígur, um 20 sm á breydd, en um 5 sm djúpur. Slóðinn er með stefnunna NNV-SSA, og var einungis sýnilegur á um 90 m löngum kafla, en hefur þó að öllum líkindum náð lengra í báðar áttir, og ekki ólíklegt að suðurendinn hafi tengst götum SP-312:086.

**Hættumat:** stórhætta, vegna framkvæmda.



*Mynd 7. Gata SP-312:087, horft í SSA*

## Heimildir

Árni Einarsson, Oddgeir Hansson og Orri Vésteinsson. 2002. „An extensive system of medieval earthworks in northeast Iceland.“ *Archaeologica Islandica* 2. Reykjavík, Fornleifastofnun Íslands, 61-73.

Birna Lárusdóttir. 2011. *Mannvist*. Reykjavík, Opna.

Birna Lárusdóttir og Elín Ósk Hreiðarsdóttir. 2011. „Í þegjanda hljóði“ *Upp á yfirborðið. Nýjar rannsóknir í íslenskri fornleifafræði*. Reykjavík, Fornleifastofnun Íslands, 117-139.

Elín Ósk Hreiðarsdóttir. 2011. „Kínamúrar Íslands“ *Upp á yfirborðið. Nýjar rannsóknir í íslenskri fornleifafræði*. Reykjavík, Fornleifastofnun Íslands, 130-131.

Elín Ósk Hreiðarsdóttir. 2012a. *Skráning fornleifa vegna háspennulínu að Bakka á Tjörnesi*. Fornleifastofnun Íslands FS491-12061, Reykjavík.

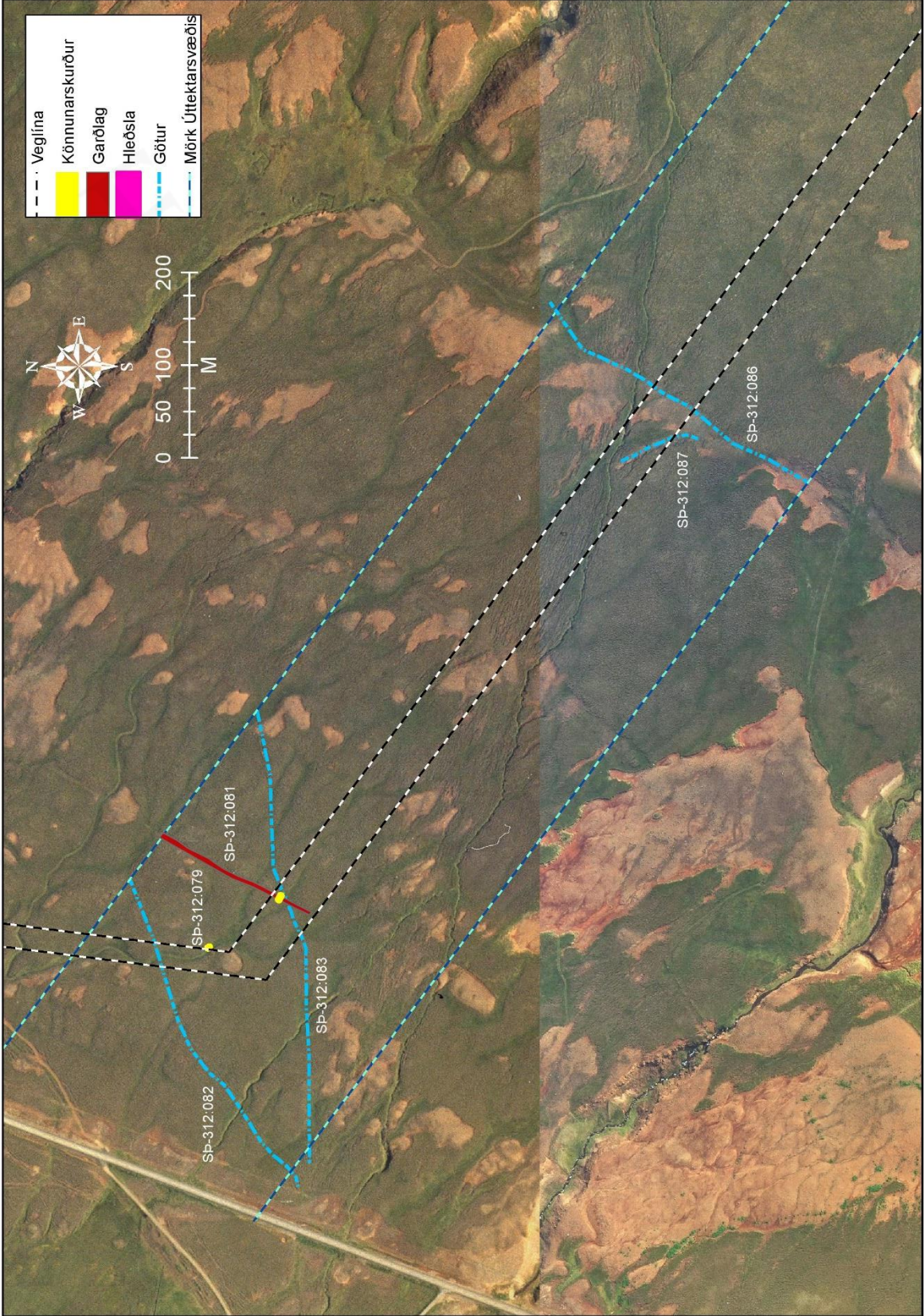
Elín Ósk Hreiðarsdóttir. 2012b. „Fornir garðar í Kelduhverfi.“ *Árbók Þingeyinga 2012*, 66-83.

Lucas, Gavin. 2003. *Archaeological field manual*. Reykjavík, Fornleifastofnun Íslands.

Magnús Á. Sigurgeirsson, tölvupóstur dagsettur 28.6.2015.

Minjastofnun Íslands, bréf dagsett 9. mars 2015 *MÍ 201502-0095/6.07/K.M.*

Kort 1: Yfirlit



Kort 2: Könnunarskurðir

