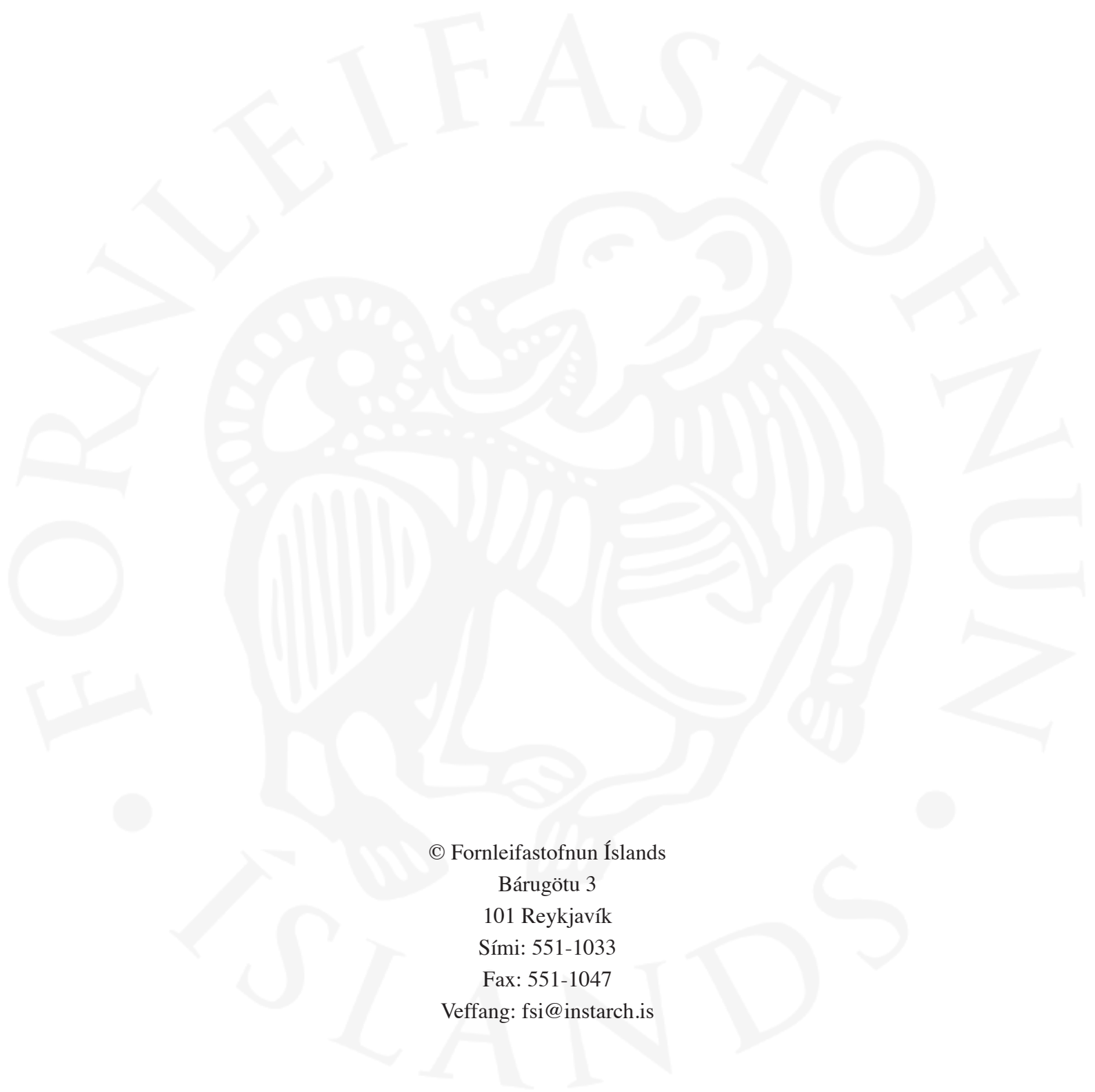


# Deiliskráning í landi Þernuness í Fjarðabyggð



**Stefán Ólafsson**





© Fornleifastofnun Íslands

Bárugötu 3

101 Reykjavík

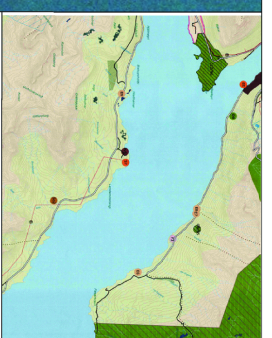
Sími: 551-1033

Fax: 551-1047

Veffang: [fsi@instarch.is](mailto:fsi@instarch.is)

## **Efnisyfirlit**

Upplýttur og loftmynd af deiliskipulagsreit. . . . .	4
1. Inngangur . . . . .	5
2. Saga fornleifaskráningar og löggjöf. . . . .	6
3. Fornleifaskrá . . . . .	7
4. Niðurstöður . . . . .	10
Úttektarsvæði . . . . .	11
Heimildir . . . . .	12



**SKIRNINGAR**

- Útlun fyrir óvirkkan lúrgang
- Framtíðar útlunarsvæði fyrir óvirkkan lúrgang
- Útlun fyrir almennan úrgang
- Efnislagar fyrir laus jarðefni
- Byggingareirur
- Leðsmóttök
- Gírling
- Vegir
- Brunnur
- Hæmsun sigvans
- Færernslí sigvans
- Valsúrtútur
- Skúlagrenndik

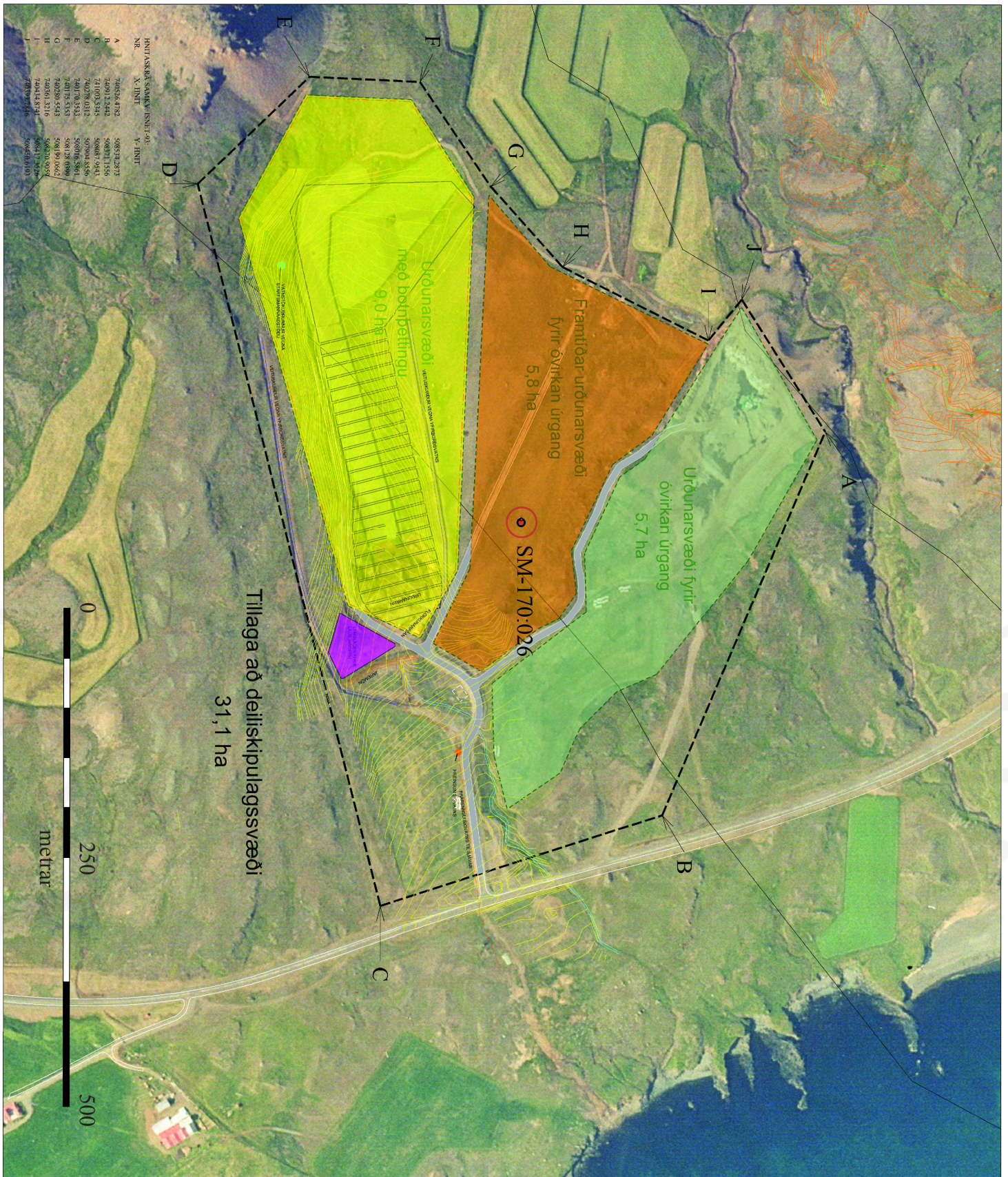
Tilaga var auglýst frá \_\_\_\_\_ 201\_\_  
 með sifringarskildferri III \_\_\_\_\_  
 Auglýsing um gildistöku deiliskipulagssvæðis var birt  
 í Lesbók Stjórnvalda þann \_\_\_\_\_ 20\_\_

**STADUR SKIPULAGS**

MINNAKJÖRUPPRÓDUKTUR A2 A3  
 HEITI - SKIPULAGS  
 TILLAGA AÞ ...

DEILISKIPULAGS	SKRIFAÐUR/ÞRÝKTUR	SKRIFAÐUR/ÞRÝKTUR	SKRIFAÐUR/ÞRÝKTUR
SKRIFAÐUR/ÞRÝKTUR	SKRIFAÐUR/ÞRÝKTUR	SKRIFAÐUR/ÞRÝKTUR	SKRIFAÐUR/ÞRÝKTUR

SKRIFAÐUR/ÞRÝKTUR	SKRIFAÐUR/ÞRÝKTUR	SKRIFAÐUR/ÞRÝKTUR	SKRIFAÐUR/ÞRÝKTUR
SKRIFAÐUR/ÞRÝKTUR	SKRIFAÐUR/ÞRÝKTUR	SKRIFAÐUR/ÞRÝKTUR	SKRIFAÐUR/ÞRÝKTUR



HEITASKRÁ SKRIFAÐS/ÞRÝKT: 03

NÚ.	X- HINT	Y- HINT
A	740836,4382	598833,2873
B	74091,23442	598871,1356
C	741003,5345	598887,9343
D	740278,0312	597994,8356
E	740170,3333	598010,5861
F	740175,3353	598128,0399
G	740280,3543	598199,0662
H	740361,3216	598270,9052
I	740434,3741	598347,3826
J	740509,3616	598420,0193



Úttektarsvæðið er við suðurströnd Reyðarfjarðar

## 1. Inngangur

Í október 2015 fór Valur Sveinsson byggingafulltrúi Fjarðarbyggðar þess á leit við Fornleifastofnun Íslands ses að undangengnu útboði að gerð yrði deiliskráning á 31,1 ha svæði í landi Þernuness í gamla Fáskrúðsfjarðarhreppi sem er nú hluti af Fjarðarbyggð. Úttektarsvæðið afmarkast af Vattarnesvegi (955) til austurs, Mýrdalsmel til suðurs, Hrafnakömbum til suðvesturs og Berunesá til norðurs (sjá deiliskipulagsupprátt bls. 4 þar sem úttektarsvæði er afmarkað með rauðum lit). Deiliskipulagið er unnið af Landmótun ehf.

Fornleifastofnun hafði áður unnið heimildaúttekt fyrir Þernunes en hana vann Sædís Gunnarsdóttir árið 2002 sem hluta af svæðisskráningu fyrir sveitarfélagið.<sup>1</sup> Um rannsóknir, úrvinnslu og skýrslugerð í nóvember 2015 sá Stefán Ólafsson fornleifafræðingur.

Áður en svæðið var gengið í leit að fornleifum var haft samband við staðkunnuga heimildamenn og var rætt við þau Björn Þorsteinsson og Sigríði Steinsdóttur sem jafnframt eru ábúendur á Þernunesi. Minjastofnun Íslands lánaði Trimble stöð til uppmælinga á minjum og eru þeim, og ekki síst Oddgeiri Isaksen, færðar þakkir fyrir lánið.

Þessi skýrsla er byggð upp með svipuðum hætti og aðrar skráningarskýrslur frá Fornleifastofnun Íslands ses. Byrjað er á því að fara yfir sögu fornleifaskráningar á Íslandi og hvaða reglur gilda um fornleifar í landinu. Þar á eftir kemur sjálf fornleifaskráin með inngangi þar sem framsetning hennar er útskýrð og að endingu er kafli með helstu niðurstöðum skráningarinnar.

1 Sædís Gunnarsdóttir 2002.

## 2. Saga fornleifaskráningar og löggjöf

Hátt á aðra öld er liðið síðan skráning fornleifa hófst á Íslandi en þó er enn langt í land að til sé heildstæð skrá um fornleifar á Íslandi. Á síðustu áratugum 19. aldar voru margir minjastaðir kannaðir á vegum Hins íslenska fornleifafélags, einkum staðir sem á einn eða annan hátt tengdust fornsögum og sögu þjóðveldisins. Eftir aldamótin 1900 dró úr fornleifakönnun á vegum félagsins og var þráðurinn ekki tekinn upp að nýju fyrr en um og eftir 1980. Skoðanir manna á því hvað teljast fornleifar hafa breyst mikið á þessum tíma. Byggingar sem voru hversdagslegar fyrir hundrað árum eru nú orðnar minjar um horfna lífshætti. Skilningur hefur vaknað á nauðsyn þess að skrá upplýsingar um slíkar minjar og vernda þær fáu sem eftir eru fyrir komandi kynslóðir. Nauðsynlegra upplýsinga um gerð og ástand fornleifa er aðeins hægt að afla með vettvangsathugun, og við það er venjulega átt með hugtakinu fornleifaskráning (ýmist aðal- eða deiliskráning). Til þess að vettvangsathugun komi að fullu gagni verður þó fyrst að taka saman ýmsar upplýsingar, bæði skriflegar og munnlegar, sem vísa á minjastaði og geta gefið visbendingar um hlutverk mannvirkjaleifanna (svæðisskráning). Á undanförunum árum hafa verið gerðar breytingar á löggjöf um verndun fornleifa og hefur eftirlit með framkvæmd laganna verið aukið. Samkvæmt 3. grein laga um menningarminja (nr. 80, 2012), eru allar fornleifar á Íslandi friðhelgar: „Fornleifum, [...] jafnt þeim sem eru friðlýstar sem þjóðminjar og þeim sem njóta friðunar í krafti aldurs, má enginn, hvorki landeigandi, ábúandi, framkvæmdaraðili né nokkur annar, spilla, granda eða breyta, hylja, laga, aflaga eða flytja úr stað [...]“. Er þessi fornleifakönnun í anda markmiða sem sett hafa verið með þessari löggjöf. Mat á áhrifum framkvæmda á fornleifar gerir kröfur um fjölpætta athugun á heimildum og vettvangsrannsókn, enda er skilgreining á fornleifum í lögum víðtæk. Fornleifar teljast hvers kyns mannvistarleifar, á landi, í jörðu, í jökli, sjó eða vatni, sem menn hafa gert eða mannaverk eru á og eru 100 ára og eldri, svo sem:

- a. búsetulandslag, skrudgarðar og kirkjugarðar, byggðaleifar, bæjarstæði og bæjarleifar ásamt tilheyrandi leifum mannvirkja og öskuhauga, húsaleifar hvers kyns, svo sem leifar kirkna, bænhúsa, klaustra, þingstaða og búða, leifar af verbúðum, naustum og verslunarstöðum og byggðaleifar í hellum og skútum,
- b. vinnustaðir þar sem aflað var fanga, svo sem leifar af seljum, verstöðvum, bólum, mógröfum, kolagröfum og rauðablæstri,
- c. tún- og akurgerði, leifar rétta, áveitumannvirki og aðrar ræktunarmínjar, svo og leifar eftir veiðar til sjávar og sveita,
- d. vegir og götur, leifar af stíflum, leifar af brúm og öðrum samgöngumannvirkjum, vöð, varir, leifar hafnarmannvirkja og bátalægi, slippir, ferjustaðir, kláfar, vörður og önnur vega- og siglingamerki ásamt kennileitum þeirra,
- e. virki og skansar og leifar af öðrum varnarmannvirkjum,
- f. þingstaðir, meintir hörgar, hof og vé, brunnar, uppsprettur, álagablettir og aðrir staðir og kennileiti sem tengjast siðum, venjum, þjóðtrú eða þjóðsagnahefð,
- g. áletranir, myndir eða önnur verksummerki af manna völdum í hellum eða skútum, á klettum, klöppum eða jarðföstum steinum og minningarmörk í kirkjugörðum,
- h. haugar, dysjar og aðrir greftrunarstaðir úr heiðnum eða kristnum sið,
- i. skipsflök eða hlutar þeirra.

Minjar 100 ára og eldri teljast til fornleifa, en heimilt er þó að friðlýsa yngri minjar.

Það er skýrt af þessari skilgreiningu að fornleifar eru ekki aðeins öll mannvirki heldur einnig staðir sem á einn eða annan hátt tengjast menningu og atvinnuvegum, hvort

heldur sem það eru vöð eða álagablettir. Þessari skilgreiningu er fylgt við hefðbundna fornleifaskráningu.

Ef mannvistarleifar sem falla undir ofangreinda skilgreiningu finnast á fyrirhuguðu framkvæmdasvæði, þá þarf að leita heimildar til að hreyfa við þeim. Í 24. gr. laga um menningarminjar segir ennfrumur: „Finnist fornminjar sem áður voru ókunnar, t.d. undir yfirborði jarðar, sjávar, vatns eða í jökli, skal skýra Minjastofnun Íslands frá fundinum svo fljótt sem unnt er. Sama skylda hvílir á landeiganda og ábúanda er þeir fá vitneskju um fundinn.

Ef fornminjar sem áður voru ókunnar finnast við framkvæmd verks skal sá sem fyrir því stendur stöðva framkvæmd án tafar. Skal Minjastofnun Íslands láta framkvæma vettvangskönnun umsvifalaust svo skera megi úr um eðli og umfang[i] fundarins. Stofnuninni er skylt að ákveða svo fljótt sem auðið er hvort verki megi fram halda og með hvaða skilmálum. Óheimilt er að halda framkvæmdum áfram nema með skriflegu leyfi Minjastofnunar Íslands.“ Komi til björgunaruppgrftar vegna framkvæmda, ber framkvæmdaaðili þann kostnað sem af því hlýst.

Með hliðsjón af ofangreindum lagaákvæðum, er skylt að geta þeirra takmarka sem eru á meðfylgjandi mati: Þrátt fyrir ítarlega heimildarkönnun og vettvangsathugun eru fornleifar þess eðlis að seint verður skorið úr með fullri vissu að við tiltekna framkvæmd sé engin hætt á að áður óþekktar minjar finnast við jarðrask.

Ef nauðsynlegt er talið að spilla fornleifum eða hylja þær, þarf að leita heimildar Minjastofnunar Íslands.

### 3. Fornleifaskrá

Í skráningarkerfi Fornleifastofnunar hefur hver sýsla skammstafað heiti (ÁR, SP o.s.frv.) og hver jörð hefur þriggja stafa númer. Miðað er við jarðaskiptingu eins og hún kemur fyrir í Jarðatali Johnsens frá 1847 og byggir tölusetning jarðanna á því. Skipting jarða um miðja 19. öld ræður ekki aðeins númerum í skránni heldur er miðað við hana þegar ákvarðað er hvaða jörð ákveðnir minjastaðir tilheyra. Hverjum minjastað er gefin kennitala sem er þriggja stafa númer sem hengt er við sýslutákn og jarðarnúmer (dæmi: MH-102:001).

Fornleifaskrá hvernar jarðar hefst á stuttu yfirliti yfir skiptingu jarðarinnar, eignarhald hennar og matsverð, og einnig er gefin stutt lýsing á náttúrufari og búskaparaðstæðum og sléttun túna. Þar á eftir kemur listi yfir allar þær fornleifar sem fundust innan hvernar jarðar. Í skránni fær hver minjastaður eina efnisgrein og er framsetning upplýsinganna stöðluð. Í fyrstu línu hvernar greinar eru grunnupplýsingar auðkennisnúmer, sérheiti, tegund, hlutverk og hnattstaða. Á eftir auðkennisnúmeri kemur sérheiti hennar ef eitthvert er og síðan tegund. Með tegundarflokkun er leitast við að skilgreina hvers eðlis fornleifin er, þ.e. hvort um er að ræða mannvirki af einhverju tagi sem enn sést, og þá hverskyns (t.d. tóft, garðlag eða varða), mannvirki sem vitað er um en er horfið (heimild, örnefni) eða fornleif sem ekki hefur verið mannvirki (álagablettur, sögustaður eða vað). Allir fornleifastaðir eru greindir til tegundar en hlutverk þeirra er ekki alltaf hægt að ákvarða. Á eftir hlutverki kemur hnattstaða minjastaðarins í gráðum og mínútum. Mæling hnattstöðu er gerð með GPS staðsetningartækjum (stillingin ISN93) og er mælt í miðju hvers minjastaðar. Miðað er við að frávik frá miðju sé ekki meira en 5 metrar og svo er 15 metra friðhelgt svæði umhverfis fornleifar samkvæmt 22. grein laga um menningarminjar (nr. 80, 2012). Að

númer jarðar eins og í Jarðatali Johnsen 1847

númer fornleifar á tiltekinni jörð

sérheiti

tegund fornleifar

hlutverk fornleifar

hnattstaða í gráðum og mínútum (WGS84 vörpun)

Sýslutákn

**BO-104:025**

**Gömlugömluhús**

**tóft**

**beitarhús**

64°29.404N 21°57.216V

"Við það sund rétt við gamla veginn er einstakur klettur, Grautarklettur [104:023]... Upp af Grautarkletti eru gamlar húsarústir, sem nefndar eru Gömlugömluhús. Þar voru fjárhús endur fyrir löngu," segir í örnefnalýsingu. Rústir sem passa við þessa lýsingu eru 230 m austur af Grautarkletti en um 2,8 km NNA af bæ 001.

Vestan undir litlu og lágu klapparholti með hundabúfu efst. Í kring eru hálfgrónir melar og nýrarsund til skiptis, sundurgrafin af smálækjum. Þessar rústir eru ekki jafn ellilegar og hefði mátt vænta af lýsingunni og nafninu. Leifar sjást af tveimur samstæðum, aflöngum húsum sem snúa austur-vestur með dyr í vestur. Stærð alls 12 x 10 m og er milliveggur þykkari en útveggirnir. Veggjahæð er mest um 0,7 m en veggir eru mikið hrundir inn. Sér samt víða í grjót í þeim. Hvorki vottar fyrir gördum né hlöðu eða heygarði.

**Hættumat: engin hætta**

**Heimildir: Ö-Höfn, 6-7**

hætta sem stæjar að fornleif, t.d. v/ framkvæmda eða náttúrufalla

heimild sem vínað er í, nánari færsla í heimildaskrá

hólt

20 m

Uppdráttur. Grónir veggir svartir, grjóthleðslur skástrikaðar

#### Dæmi um skráningu á dæmigerðum minjastað

auki voru gerðar sérstakar uppmælingar á hverjum minjastað þar sem ummerki sáust með gps stöð af gerðinni Trimble Geoexplorer 6000, þar sem frávik frá miðju er innan við 1 metri. Þar sem getur um „heimild um...“ t.d. útihús, þá er átt við að eingöngu eru til heimildir um staðinn, en minjavar hafa ekki fundist á vettvangi við skrásetningu. Þó engar minjar hafi fundist, er engu að síður tekin hnattstaða staðarins ef unnt hefur verið að ákvarða hann á grundvelli fyrirbyggjandi upplýsinga með um 50 metra frávik. Í annarri línu hefst lýsing minjastaðar oftast á tilvitnun í fyrirbyggjandi heimildir en síðan er staðsetningu hans lýst. Þar á eftir kemur oft lýsing á aðstæðum og síðast lýsing á mannvirkinu sjálfu ásamt öðrum upplýsingum sem við eiga. Í næstsíðustu línu er lagt mat á þá hættu sem minjastaðurinn kann að vera í. Þá er í síðustu línu getið heimilda ef einhverjar eru, oft með skammstöfunum, en úr þeim er leyst í heimildaskrá aftast í skýrslunni.



## SM-170 Þernunes

1696: Jarðdýrleiki 6 hdr. Eign Þykkvabæjarklausturs. BL, 325.1523: Jarðarinnar getið í máldaga Þykkvabæjarklausturs. DI IX, 190.

1920: Tún 2,67 ha, garðar 220 m<sup>2</sup>. “Gamla túnið var þýft, moldarmikið og spratt vel ... Kostaland er Breiðdalurinn, sem liggur frá norðaustri til suðvesturs, inn með Stöðulh-núk, Berutindi og Bungu, og á Þ dalinn norðan Breiðdalsár ... Á Breiðdal er gott beiti-land fyrir sauðfé ... Þar voru aðalengjar, fremur reytingssamar, en heygóðar.” SJM III, 191.



*Huldufólkssteinninn er svo til mannhæðarhátt bjarg efst á mosagrónu holti. Horft til austurs*

**SM-170:026** *Huldufólkssteinn* frásögn huldufólksbústaður 740618 508229 Samkvæmt Birni Þorsteinssyni heitir lítið bjarg, sem er 750m vestan við bæjarhól 001 og um 360m vestan við Vattarnesveg (955), Huldufólkssteinn. Huldufólkssteinninn er efst á lyngi og mosavöxnum rana sem hefur frekar þunna gróðurhulu.

Huldufólkssteinn er lítið bjarg, um 2x2m að stærð og 160-170cm á hæð. Þó svo að engar sagnir séu þekktar sem tengjast steininum bendir örnefnið eindregið til þess að á honum hafi verið huldufólkstrú.

Hættumat: stórhætta, vegna framkvæmda

#### 4. Niðurstöður

Þann 16. október 2015 samþykkti bæjarstjórn Fjarðabyggðar matslýsingu Landmótunnar ehf á urðunnarreit í landi Þernuness.<sup>2</sup> Deiliskiplagssvæðið er 31,1 hektari að stærð og afmarkast af Vattarnesvegi (955) til austurs, Mýrdalsmel til suðurs, Hrafnakömbum til suðvesturs og Berunesá til norðurs (sjá deiliskiplagssupprátt bls. 4, úttektarsvæðið er afmarkað með rauðum lit). Á svæðinu hefur verið urðað sorp frá því um miðjan 10. áratug síðustu aldar og þar að auki er malarnáma innan þess. Þessi svæði eru afmörkuð með hvítri brotalinu á loftmyndinni hér til hliðar. Með deiliskipluginu er gert ráð fyrir frekari stækkun svæðis til urðunar á sorpi.

Almennt má segja að úttektarsvæðið sé frekar deiglent og skiptist annars vegar í sléttuð og framræst tún og hins vegar í mosa og lyngivaxin holt sem hafa frekar þunna gróðurhulu. Aðeins var vitað um einn minjastað á svæðinu áður en vettvangsúttekt hófst, SM-170:026, sem er Huldufólkssteinn. Hann er sýndur með rauðum hring ásamt númeri hans í fornleifaskránni. Engar þekktar sagnir tengjast þó minjastaðnum. Ekki fundust aðrar fornleifar á yfirborði úttektarsvæðisins við vettvangsyfirferð. Huldufólkssteinninn telst í „stórhættu vegna framkvæmda“ en það er Minjastofnunar Íslands að leggja mat á gildi þeirra og úrskurða um hvort áhrif framkvæmda á umræddan stað séu ásættanleg og þá til hvaða mótvægisáðgerða gæti þurft að grípa. Samkvæmt 22. grein laga um menningarminjar (nr. 80, 2012) er 15 metra friðhelgt svæði umhverfis fornleifar og er það sýnt á skiplagssupprætti (bls. 4 og á loftmyndinni hér til hliðar) með rauðum hring.



Mýrdalur

Aurátún

SM-170:026

0 250 500

métrar

### **Heimildir:**

**BL:** Björn Lárusson (1967). *The Old Icelandic Land Registers*. Lund: C.W.K. Gleerup

**DI IX:** Diplomatarium Islandicum eða Íslenzkt fornbréfasafn IX, (1909-1913). Reykjavík: Hið íslenska bókmenntafélag

**fjardabyggd.is** : <http://www.fjardabyggd.is/stjornsysla/nefndir-og-rad/lesa/187-fundur-baejarstjornar>  
(skoðað 5 nóv 2015)

**SJM III:** *Sveitir og jarðir í Múlaþingi* (1976). Ármann Halldórsson (ritstj.). Bindi 3. Egilsstaðir: Búnaðarsamband

Sædis Gunnarsdóttir (2002). *Menningarminjar í Fáskrúðsfjarðarhreppi. Svæðisskráning. FS190-02101*. Reykjavík: Fornleifastofnun Íslands ses

### **Óútgefin gögn:**

Landmótun: Skipulagsuppráttur - Tillaga að deiliskipulagssvæði

### **Heimildarmenn:**

Björn Þorsteinsson og Sigríður Steinsdóttir

