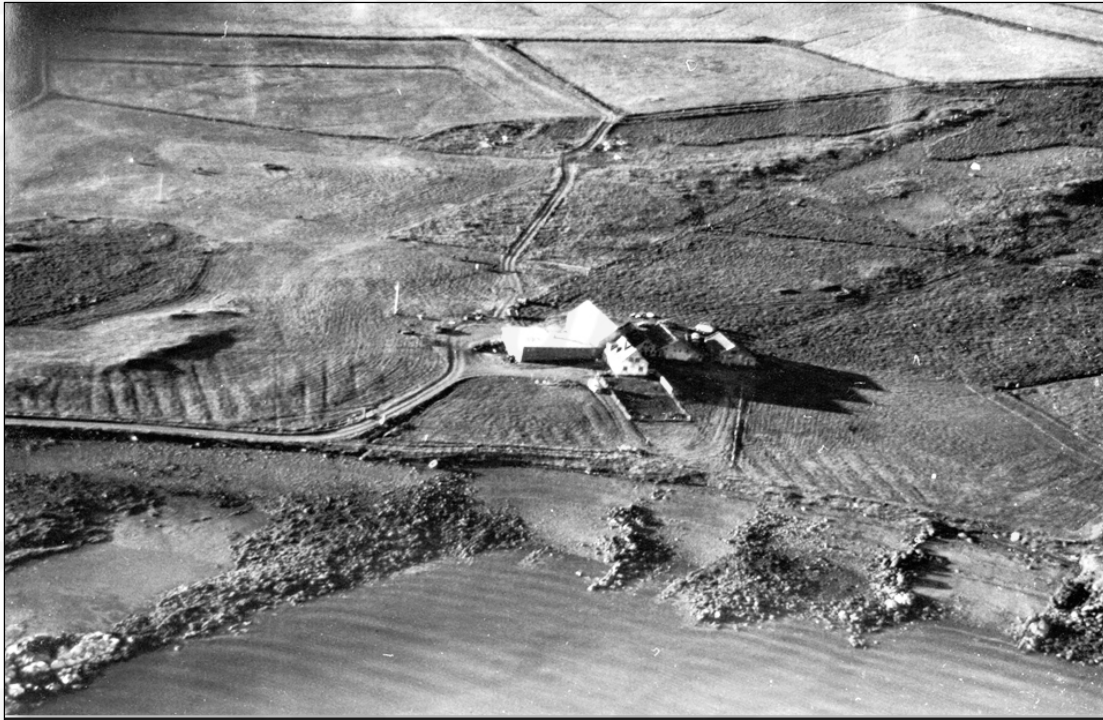


Adolf Friðriksson, Mjöll Snæsdóttir, Megan T. Hicks, Howell M. Roberts, Gísli Pálsson og Garðar Guðmundsson

Fornleifarannsóknir á Katanesi 2014

- Forkönnun



FS561-14181
Reykjavík 2015



© Fornleifastofnun Íslands 2015

Bárugötu 3

101 Reykjavík

Sími: 551 1033

Fax: 551 1047

Netfang: fsi@instarch.is

Heimasíða: www.instarch.is

Kápumynd: Garðar Guðmundsson, 1990.

Efni

Inngangur	4
Fornleifarannsóknir	5
BO-013:003 Tóft	6
BO-013:004 og 005 (útihús).....	11
BO-013:006 Tóft eða gerði	12
BO-013:024 Tóft	14
BO-013:034 Þúst	15
BO-013:037 (áður óþekktar minjar).....	16
Samantekt og niðurstöður.....	18
Heimildir	19

Inngangur

Faxaflóahafnir óskuðu eftir að Fornleifastofnun Íslands annaðist forrannsóknir á mannvistarleifum sem víkja munu vegna fyrirhugaðrar uppbyggingar í landi Kataness á Hvalfjarðarströnd.

Sótt var um rannsóknarleyfi Minjastofnunar Íslands þ. 10. júní 2014. Leyfið var veitt 18. júní s.m. og hófst eiginleg vettvangsvinna 20. júní og stóð með hléum til 22 júlí.

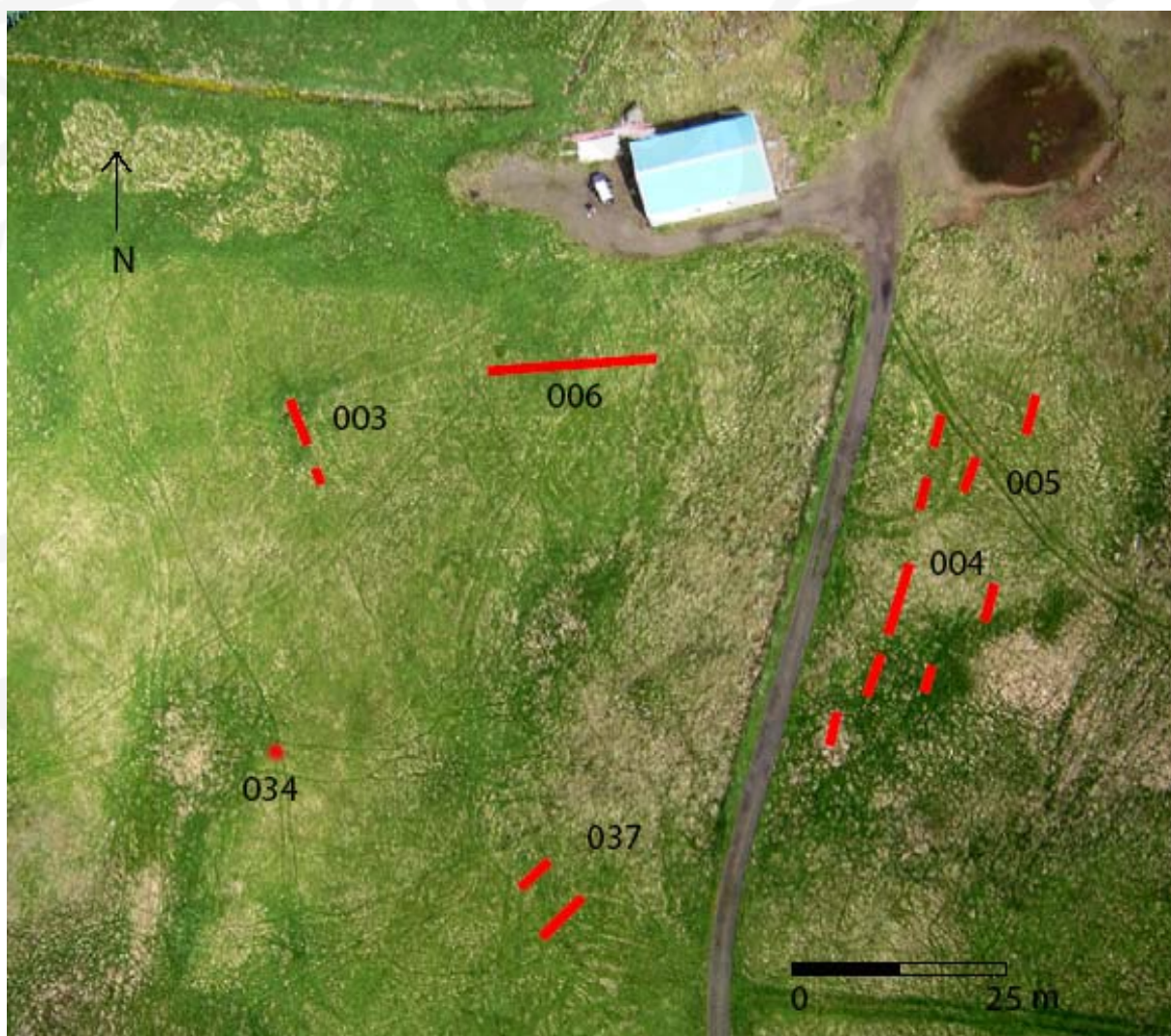
Tekin var saman áfangaskýrsla með helstu niðurstöðum og afhent framkvæmdaaðilum og Minjastofnun 24. júlí 2014¹. Á grundvelli hennar var ráðist í frekari rannsóknir og er um þær fjallað í uppgraftarskýrslu Hildar Gestsdóttur og Guðrúnar Öldu Gísladóttur². Í þessari skýrslu er gerð rækileg grein fyrir frumrannsókninni. Adolf Friðriksson stýrði uppgrefti og úrvinnslurannsókn. Aðrir þátttakendur voru Mjöll Snæsdóttir, Gísli Pálsson, Howell Roberts, Megan Hicks og Garðar Guðmundsson.

¹ Adolf Friðriksson, Mjöll Snæsdóttir, Gísli Pálsson, Howell Roberts, Megan Hicks og Garðar Guðmundsson, *Fornleifarannsóknir á Katanesi 2014*. Fornleifastofnun Íslands, Reykjavík, ópr., 24.7.2014.

² Hildur Gestsdóttir & Guðrún Alda Gísladóttir (2015) *Fornleifauppgröftur í Katanesi 2014*. Framkvæmdarannsókn. FS563-14182, Reykjavík: Fornleifastofnun Íslands.

Fornleifarannsóknir

Gerðar voru athuganir á sjö stöðum í og við gamla heimatúnið á Katanesi (Bo-013) á Hvalfjarðarströnd. Sex þessara staða voru merktir með númerum þegar allar þekktar minjar voru skráðar á jörðinni árið 2003³, en sjöundi staðurinn bættist við eftir vettvangsathuganir 2014 og fékk númerið Bo-013:037. Voru rannsóknirnar í samræmi við kröfur Minjastofnunar Íslands um athuganir á fornleifum vegna fyrirhugaðra framkvæmda við bæjarstæði Kataness. Við upphaf rannsókna voru teknar loftmyndir af svæðinu með aðstoð dróna (Mynd 1).



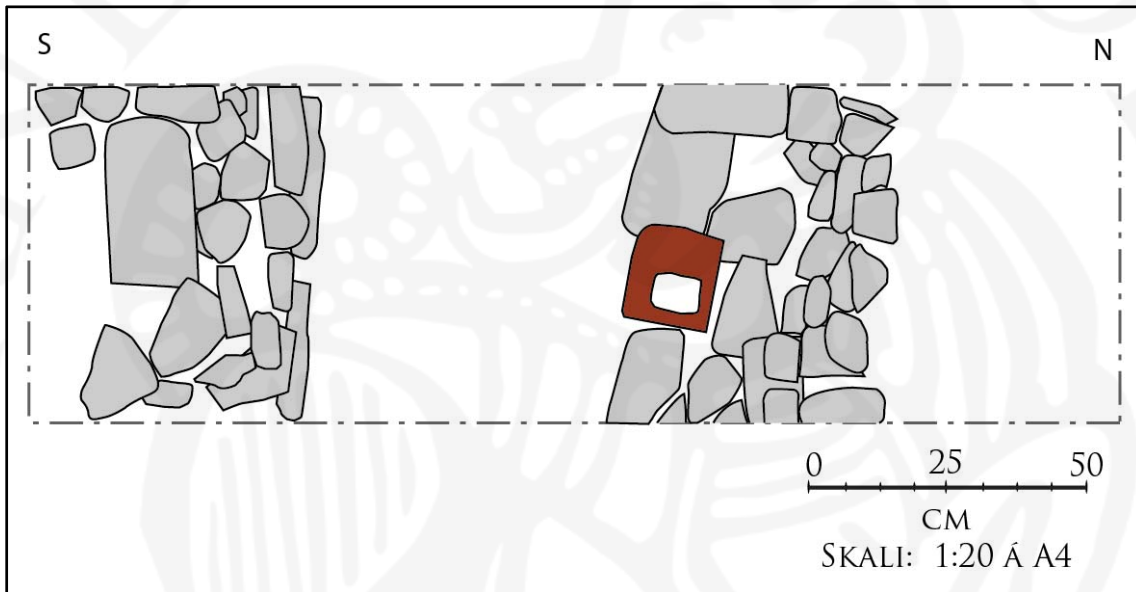
Mynd 1. Myndin sýnir afstöðu prufuskurða í heimatúni Kataness. (Loftmynd GG/FSÍ).

³ Birna Lárusdóttir, Guðrún Alda Gísladóttir og Uggi Ævarsson. *Fornleifaskráning í Hvalfjarðarstrandarhreppi*. Fornleifastofnun Íslands, FS214-00034. Reykjavík 2003.

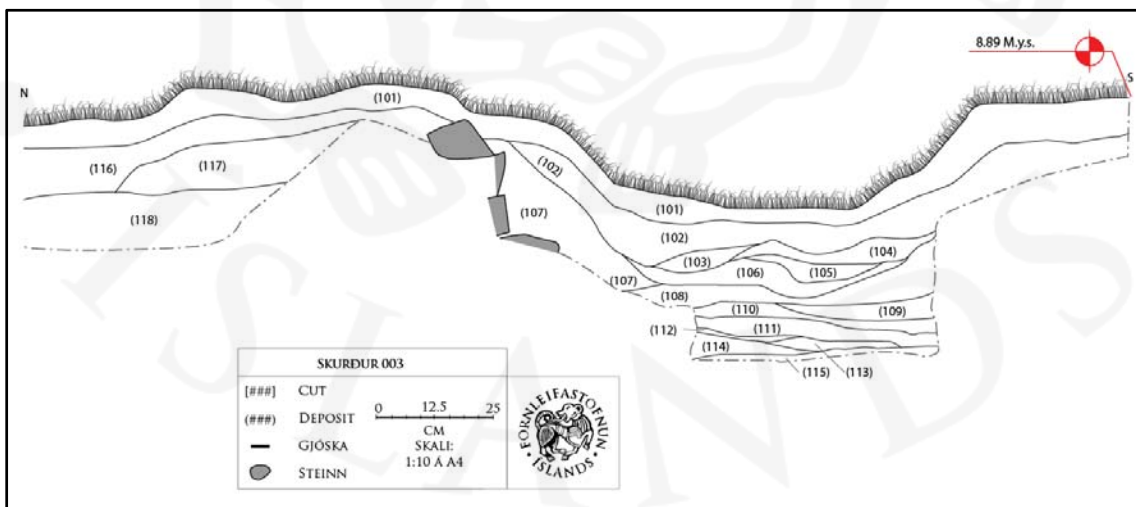
BO-013:003 Tóft

Um 180 m NNV frá bæjarhólnum á Katanesi er lítil tóft sem glögglega sést á yfirborði. Gerð var rannsókn á henni með prufugrefti, til að afla upplýsinga um fyrra hlutverk hennar og aldur, og kanna hvort undir henni leyndust eldri mannvistarleifar.

Grafinn var skurður sem náði frá suðurhlið sýnilegrar hleðslu og norður fyrir nyrðri vegg. Var hann 6,20 m frá N til S, og 1 m breiður. Jafnframt var grafinn skurður utan tóftar, 2,5 m sunnan við skurðenda, alls 3,5m langur 1 m breiður. Í minni skurðinum voru lítilsháttar drefjar af móösku, en engar mannvirkjaleifar. Í þeim stærri komu í ljós komu leifar af litlu, vel varðveittu mannvirki (myndir 2 og 3).



Mynd 2. Grunnmynd af tóft 003. Teikningin sýnir vegghleðslur suður- og norðurveggjar. Við norðurvegg að innanverðu er lítið eldstæði.



Mynd 3. Snið austurhliðar skurðar í mannvirki 003. Teikningin sýnir norðurvegg í sniði og uppsöfnuð jarðlög innan tóftar. Talsvert var af ösku í tóftinni.



Mynd 4. Skurður í tóft 003. Myndin er tekin ofan af syðri vegg.

Tóftin var talsvert djúp, og voru um 25 cm frá veggjum og ofan í botn hennar, fyrir uppgröft. Tóftin var grasi gróin og yfir öllu uppgraftarsvæðinu lá grasrótarlág, um 10 cm þykkt (001). Utan (norðan tóftarinnar voru torfblönduð moldarlög (116, 117, 118) sem lágu upp að norðurhlið (bakhlið) á steinhlöðnum vegg tóftarinnar. Innan hennar var rauðbrún gróðurmold með torfleifum (102) sem lá upp að norðurvegg tóftarinnar og breiddi úr sér yfir allt uppgraftarsvæðið. Undir því lagi var hrúnið torf, brúnt og appelsínugult (103). Þar undir voru dökkbrún lög með timburleifum í, líklegast hrunlög (104,105). Undir þeim var brún og appelsínugul mold með skærlitri móösku (106). Hrunlögin og móaskan (103-106) lágu í botni tóftarinnar. Meðfram norðurvegg var appelsínugul og rauðleit móaska með stórum molum af viðarkoli (107), mjög svipuð móöskulaginu í botninum (106). Undir móöskunni, í botni tóftarinnar var blandað moldarlág, með fáeinum torftætlum og smávegis af móösku (108). Undir því var blettur (í suðausturhorni) af dökkbrúnu moldarlagi, með torfleifum og gjóskuflekkir í torfinu (109). Undir því var leirkennt móöskulag með viðarösku (110). Undir því var leirkenndur sambreyskingur af viðarösku og móösku, með miklu af viðarkolum (111). Upp að veggnum, neðst í prufuskurðinum var skærlit, þétt móaska (112). Undir henni var dökkbrúnt, leirkennt lag (113). Þar undir var öskulag (114), með dýrabeinum og lá í eldstæði

og utan við það. Undir öllu lá grábrúnt malarlag, með lítilsháttar öskuflekkjum og er að mestu óhreyft (115). Ekki var grafið niður úr því lagi og ekki hreyft við veggjum eða eldstæði.

Húsið, eða a.m.k. suður og norðurveggur, hefur verið hlaðið úr grjóti og haganlega gert eldstæði við norðurvegg, með op í suður og ofan á því hefur verið lagður aflóga hleri úr koleldavél og notaður sem hella.

Þar eð prufuskurðurinn sýnir aðeins hluta af mannvirkinu er ekki fullljóst hver lögun og gerð þess var. Hefur það verið þröngt, um 110 cm á milli norður- og suðurveggjar. Ekkert eiginlegt gólfslag fannst í tóftinni, en neðst er áðurnefnt, lítilla hreyft malarlag (115) og ofaná því nokkur öskulög og hrúnög á víxl. Neðstu lögin eru væntanlega frá því húsið var enn í notkun, en þau efri hafa mjög líklega safnast upp eftir að mannvirkið hafði lokið sínu upprunalega hlutverki og tóft þess notuð sem ruslahola. Í þessum ruslalögum fundust 44 forngrípir. Er þeim lýst í meðfylgjandi gripaskrá, undir 14 fundanúmerum. Þar fundust járnmunir (KAN14-26-001 til 004) sem líklega eru tætlur af dyraumbúnaði og rúðugler (KAN14-26-010) sem mögulega tilheyrði húsinu, en annað rusl gæti hafa verið aðborið, að frátöldum fjórum járnkrókum (KAN14-26-007) sem vikið verður að síðar. Innanum gripina er nýlegt rusl, s.s. gúmmihúðað strigaefni (KAN14-26-012) og einangrunarhnúður úr postulíni (KAN14-26-014) fyrir síma- eða raflögn og er því ekki eldra en frá öndverðri 20. öld.

Svo heppilega vildi til að prufuskurðurinn náði til þeirra ummerkja sem helst gefa til kynna um hvers eðlis mannvirkið er, þ.e.a.s. heilllegt eldstæði sem stóð við norðurvegginn og steinarnir þar í hleðslunni eldsmerktir.

Ólíklegt er að um gripahús sé að ræða. Öllu heldur er líklegra að byggingin hafi verið reykhus, jafnvel mögulega agnarsmár bústaður, þ.e. þurrabúð. Til þess bendir eldstæðið og askan. Búseta hefði þó líklega skilið eftir troðin góflög og margvíslegan matarúrgang. Einungis sex dýrabein fundust við eldstæðið. Er sennilegra að þar hafi verið reykhus fremur en bústaður. Tóftin virðist vera grafin inn í náttúrulegan hól og er lítil og þröng. Athyglisvert er hve margir járnkrókar fundust í húsinu. Kunnugt er að kjöt og fiskur til reykingar er hengt upp með járnkrókum. Hinsvegar er óvíst að krókarnir á Katanesi hafi hentað til þess.

Ekki fundust vísbendingar um aldur tóftarinnar, en hlerinn úr eldstónni gefur til kynna að a.m.k. eldstæðið sé frá ofanverðri 19. öld eða síðar. Kolaeldavélar bærust fyrst til landsins um 1860⁴. Kamína gæti hafa staðið í eldhúsinu á bænum á Katanesi skömmu eftir það, átt sinn líftíma og sliturur úr henni öðlast nýtt hlutverk í kofa úti á túni um eða eftir aldamótin 1900.

⁴ Guðmundur Hannesson (1943) Húsagerð á Íslandi. Iðnsaga Íslands I., s. 297. Iðnaðarmannafélagið á Íslandi, Reykjavík.

Til þessa hafa engin reykhus verið rannsökuð með fornleifagrefni og því ekkert samanburðarefni til reiðu. Kamínuhlerinn bendir til þess að húsið hafi verið í notkun a.m.k. fram á 19. öld og að í tóftina hafi verið hent rusli fram undir miðja 20. öld. Ekki vottar fyrir eldri minjum. Prufuskurðurinn nægir ekki til að gefa heildarmynd af mannvirkinu. Tóftin hefur engu að síður vísindalegt gildi sem dæmi um sérstaka húsagerð og gæti fullnaðarrannsókn á henni varpað nýju ljósi á meðferð og neyslu reykmetis í íslenskri matarmenningu.

FUNDIR FRÁ KATANESI

KAN14-26-001. Járnstykki 144 x 3 x 0,2 cm, sem sagt svipuð hlutföll og í gjörð, en stykkið er ekki bogið. Hefur verið lengra. Á því er 1 naglagat sýnilegt (gætu auðvitað verið fleiri)

KAN14-26-002. Járnstykki slétt öðrum megin, aðeins bungumyndað á hinni hlið. 3 naglagöt sjáanleg og nagli í einu. Þetta gæti t.d. verið af hurð. 38 x 3 x 0,5 cm.

KAN14-26-003. Annað stykki, svipað að lögun en styttra, 29 x 3 x 0,5 cm. Á því sjást ekki naglagöt, en gripurinn er það ryðgaður að það segir líklega ekki mikið.

KAN14-26-004. Flatt járn, endar í lykkju, gæti vel verið af hurð og hefði þá lykkjan gengið utan um standara á dyraumbúnaði. 22 x 3 x 0,5cm

KAN14-26-005. Ílangur járnteinn með lykkju á enda, 44 x 1,5 x 2,2 cm

KAN14-26-006. Þrír járnteinar. Einnbeygður í krók á öðrum enda, 21,5 cm að lengd, þv teinsins 0,7 cm. Hinir tveir eru með odd á öðrum enda, annar 14,5 x 0,6 x 0,7 cm, hinn 10 x 0,5-6 x 0,5 cm.

KAN14-26-007. Fjórir járnkrókar, misstórir, sá lengsti 7 cm.

KAN14-26-008. Fjórtán járnaglar, misstórir. Timburleifar á sumum. A.m.k. einn greinilega verksmiðjusmíðaður (ekki handsmíðaður). Sá lengsti 10,5 cm, sá stysti 2,5 cm. Tveir tolla saman, af því að þeir eru reknir í gegnum sömu litlu málmþynnuna.

KAN14-26-009. Lítið brot úr gjörð(?) 5 x 1,5 x 0,2 cm

KAN14-26-010. Sex brot úr rúðugleri: 10,5 x 2,8 x 0,3 cm; 8,2 x 6,2 x 0,3 cm; 11 x 3,5 x 0,3 cm; 9 x 1,4 x 0,3 cm; 5,5 x 4,5 x 0,3 cm og 2,2 x 1,8 x 0,2 cm. Glært gler, nýlegt. Gætu hæglega verið öll nema eitt úr sömu rúðu (það minnsta er aðeins þynnra).

KAN14-26-011. Sex dýrabein (heil og brot), þar á meðal er 1 hryggjarliður úr stórgrip, 1 leggur úr sauðkind og 1 stórt fiskbein.

KAN14-26-012. Tvær pjötlur úr strigaefni gúmmihúðuðu, stærri pjatlan 14 x 6 cm

KAN14-26-013. 2 spýtur, eitthvað tilsniðnar, en ekki eru þær neindir raunverulegir smíðisgripir. Stærð ca 26,5 x 2 x 2 cm og ca 13 x 3 x 2,5 cm

KAN14-26-014. Brot úr postulínseinangrun með skrófgangi á einum stað. 10 cm að lengd, þv mest ca 8 cm.



Mynd 5. Við uppgröft á mannvirki 003 (Ljósmynd: Megan T. Hicks).

BO-013:004 og 005 (útihús)

Samkvæmt ósk MSÍ var leitað ummerkja tveggja útihúsa sem sýnd eru á túnakorti af Katanestúni frá 1920. Stóðu þau á eða við svonefnda Hesthúsflöt. Var annað húsið (004) um 90 m norðan við bæ, örskammt austan við þar sem lagður hefur verið vegur að vélageymslu nyrst í túninu. Hitt húsið (005) stóð um 30 m norðaustan við 004.

Er fornleifar í landi Kataness voru skráðar árið 2003 var tekið viðtal við Brand Jónsson, sem gerðist bóndi þar 1965. Var þá lítil tóft í túninu á þessum slóðum. Þegar túnið var sléttað var tóftin jöfnuð út og efni úr henni notað til að fylla í dæld skammt vestan við hana, þar sem nú er vegarslóðinn⁵.

Við upphaf rannsókna sumarið 2014 voru engin sýnileg ummerki um húsin á yfirborði. Grafnir voru 9 prufuskurðir á svæðinu til að leita tóftanna. Voru þeir vélgrafnir, 1 m á breidd og 4 til 6,25 m langir og um 40 til 70 cm djúpir. Grafíð var niður á klöpp og grjótruðning. Undir 5-20 cm grasrótarlagi var sambreyskingur af óhreyfðri leirkenndri mold, mól og lausu grjóti.

Ekki fannst tangur né tetur af húsunum, enginn vottur veggheðslna, gólfleifa, mannvistarlaga eða annars. Svo sem fram hefur komið mundi bóndi eftir einni tóft á þessum stað í túninu. Virðist því sem annað húsið hafi þegar verið horfið fyrir 1965. Óvíst er að það hafi verið torfhús og gæti allt eins hafa verið e.k. timburhjallur eða kofi sem hafi verið tekinn niður. Tóft hins hússins var enn í túninu 1965, en var fjarlægð við túnrækt og engin ummerki sýnileg um hana á yfirborði eða í prufuskurðum. Ekki er óalgengt að torfhús hafi verið byggð og endurbætt, öldum saman á sama stað. Dæmi eru um að undir fjárhúsi úr torfi og grjóti hafi fundist eldri minjar útihúsa og smiðju, og þar undir m.a.s. leifar kirkju og kirkjugarðs frá miðöldum⁶. Af fyrirliggjandi upplýsingum að dæma er ólíklegt að hús hafi staðið lengi á þessum slóðum í túni Kataness. Jarðvegur þar virðist með öllu snauður af mannvistarleifum og því ólíklegt að þar leynist eldri byggingar. Húsin sem heimildir eru til um hafa væntanlega risið einhverntíma fyrir 1920 (sbr. túnakort) og staðið í túninu þegar uppdráttur af því var gerður það ár, en síðan horfið.

⁵ Birna Lárusdóttir, Guðrún Alda Gísladóttir og Uggi Ævarsson. Fornleifaskráning í Hvalfjarðarstrandarhreppi...2003, s. 107-108

⁶ Orri Vésteinsson (2000) Forn kirkja og grafreitir á Neðra Ási í Hjaltadal. Fornleifastofnun Íslands FS109-98174, Reykjavík.

BO-013:006 Tóft eða gerði

Um 175 m norðnorðaustan við bæjarhól, og 40 m austan við tóft 003 er stór tóft eða e.k. gerði, sem hefur fengið númerið 006 við fornleifaskráningu 2003. Tóftin stendur í þeim hluta túnsins sem (líklega) er nefndur Gamla-Húsatún í örnefnalýsingu. Er þess getið í fornleifaskrá að kannski dragið túnið nafn af þessari tóft, sem gæti hafa verið nefnd Gömluhús⁷.

Minjastaðurinn er 20 m sunnan og suðvestan við suðvesturhorn vélargeymslu, en einungis mátti sjá ógreinilega móta fyrir honum í grösugum túnvellingum. Hann er á lágum, ávölum hól, í sléttu túni sem var slegið, enda mannvirkið að mestu útflatt og útlínur þess eru ekki mjög afgerandi. Tóftin virtist mögulega skipast í tvö samsía hólf og heldur lengri frá A-V, eða um 15 m, og um 12 m N-S.

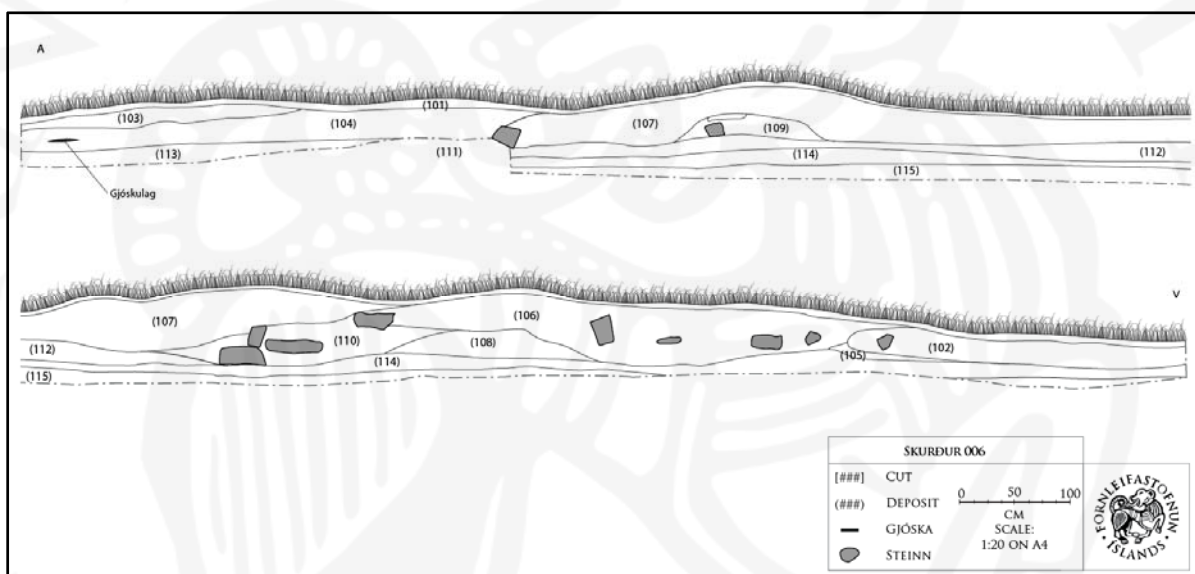
Grafinn var 21 m langur og 1 m breiður skurður frá austri til vesturs og 35 til 80 cm djúpur, uns komið var niður í óhreyfðan jarðveg. Suðursnið skurðarins var teiknað (sjá mynd 5). Efst í skurðinum endilöngum var grasrótarlág um 10 cm þykkt (101). Undir því, vestast (102) og austast (103) í skurðinum voru ljósbrún lítið hreyfð lög, trúlega áfokslög, um 10-25 cm þykk. Þar undir, í austurenda var svipað, um 20 cm þykkt ljósbrúnt moldarlag (104), sem virtist dálítið raskað og í því linsa af svörtu, fíngerðu gjóskulagi. Undir 102 laginu vestanmegin, um 1,5 til 3 m frá vesturenda skurðar, mátti sjá svipað gjóskulag (105) sem líkist því að vera Kötlulag frá því um 1500 (K ~ 1500). Það er svart, fíngert og þykkt, 1-10 cm. Lagið virðist raskað austast (3 m frá vesturenda skurðar).

Um miðbik skurðar, undir sverði eru tvö, þykk torfblönduð lög. Vestan megin þar sem gjóskulagið (105) endar, eða er rofið, byrjar rótað lag með steinum og einnig eru í því torfleifar (106). Austan megin er samsvarandi lag (107) með álíka hreyfðri, torfblandaðri mold. eru þau allþykk, um 30-40 cm. Þessi lög ber væntanlega að túlka sem leifar veggja sem hafa orðið fyrir verulegur raski, sennilega ýtt út. Undir þessum áfoks og hrunlögum eru allgreinileg ummerki um það mannvirki sem hér hefur staðið:

Vestan megin (undir 106) má sjá veggjarleifar (108), torf með gjósku í, væntanlega K ~ 1500. Austan megin í skurði var komið ofan á torfvegg, sem ekki var farið ofan í (111). Á milli þessara veggja, þ.e. 108 og 111, er á ca 8 m kafla grábrúnt lag, hreyft, 10-20 cm. Það var ekki hart eins og gólf, en liggur milli veggjaleifa og má ætla að lagið hafi safnast upp innan tóftar eða gerðis (112). Virðast því veggir 108 og 111 eiga saman. Innan þeirra, og ofan á meintu yfirborðslagi 112 virtist jafnframt vera torfhrun út við veggina: Austan megin og ofan á laginu (112) var rótað

⁷ Birna Lárusdóttir, Guðrún Alda Gísladóttir og Uggi Ævarsson. Fornleifaskráning í Hvalfjarðarstrandarhreppi...2003, s. 108-109.

torf og móaska á stuttum kafla (109), og er líklega rétt að túlka það einnig sem leifar sem hrunið hafa úr veggjum mannvirkisins (111). Vestan megin, ofan á 112 laginu og ofan á og austan veggjar 108 er rótað lag með torflefum og eru í því steinar (110). Er þetta lag líklega leifar af sama vegg (108), sem sléttað hefur verið úr, og steinhleðsla veggjarins hefur gengið til. Utan, þ.e. austan veggjar 111 og undir áfokslögum er ljósbrúnt, lítið hreyft lag (113). Neðst í skurði er ljós, óhreyfður jarðvegur, 5-20 cm að þykkt (114). Undir honum er lag (115) með sama ljósgula lit, sem inniheldur mól. Mölin er í raun og veru það eina sem aðgreinir þessi lög tvö. Bæði eru óhreyfð. Skurðurinn nær víðast hvar aðeins niður í lagið með mölinni, en hvergi svo djúpt að sjáist í klöppina sem vænta má að sé þar undir (miðað við aðra skurði).



Mynd 6. Þversnið í skurð í mannvirki 006, suðurhlíð skurðar.

Ummerkin í þessum skurði má túlka þannig: Eftir að K~1500 féll, en ekki er gott að segja hve löngu síðar, er reist mannvirki, hvort sem það var hús eða bygging án þaks, t.d. rétt eða gerði. Hafi þarna verið hús er ólíklegt að það hafi verið til íbúðar, enda ekki ummerki um að farið hafi verið með eld innan veggja, sem sagt ekki móaska eða viðarkol. Ekkert gólflag fannst í tóftinni og ekki heldur stoðarholur eða önnur ummerki um innréttingar, engir gripir, bein eða aska, en afmarkað lag hefur safnast upp milli veggjanna. Mannvirki þetta hefur svo væntanlega fallið eða sigið saman. Að lokum hefur verið sléttað úr því. Ekki er gott að segja hve löngu eftir að K~1500 féll byggingin var reist. Það þarf ekki að hafa verið fyrr en á 19.öld, en gjóskunni frá ca 1500 hefur verið raskað við bygginguna og hún hefur staðið nógu lengi til að þykk lög innan hennar hafi haft tíma til að safnast þar fyrir.

Athyglisvert er að sú lögun mannvirkisins, útlínur og hlutföll, sem virðist mega lesa af yfirborði er ögn villandi. Fyrir uppgröft virtist sem tóftin væri tvískipt. Meintur miðveggur kom ekki fram í skurðinum, en ekki er útilokað að leifar hans leynist þar sem ekki var grafið. Ummerki á yfirborði minna jafnframt á óhreyfða, reglulega tóft, en rannsóknin sýnir að henni hefur verið ýtt út og er líklega minni að flatarmáli en hún virtist vera, a.m.k. er hún ekki 15 m frá austri til vesturs, heldur líklega um 10-11 m. Breiddin frá N til S er óþekkt, en gæti verið álíka. Ekki er útilokað að mannvirkið sé í raun hringlaga fremur en ferhyrnt og gæti allt eins hafa verið girðing eða heygardur fremur en útihús. Því miður er afar lítið samanburðarefni til um hin margvíslegu mannvirki sem staðið hafa í túnum við bæi. Þessar minjar eru hinsvegar ekki ósvipaðar hinum svonefnda „dómhring“ í landi Gerðis á Akranesi, en hann var rannskaður að hluta með grefti og talið mögulegt að hann hafi verið heytóft⁸.

Öll sýnileg ummerki í skurðinum benda til að á þessum stað hafi einungis eitt mannvirki verið reist, það fallið úr notkun og síðan verið rutt út og sléttað yfir. Ekki fundust vísbendingar um eldri mannvistarleifar undir því.



Mynd 7. Tóft 024 fyrir rannsókn.

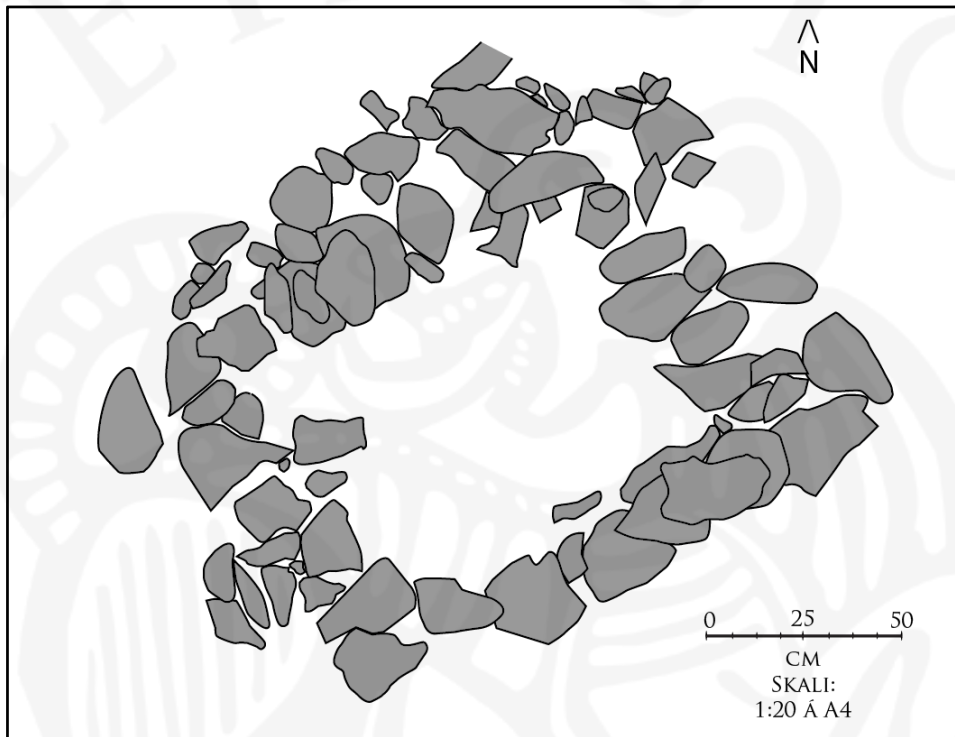
BO-013:024 Tóft

Um 250 m norðaustan við bæ er lítil, grjóthlaðin tóft á lágu, kollóttu holti í móa⁹. Ekki var unnt að grafa prufuskurð í gegnum hana, enda enginn laus jarðvegur, en hinsvegar var gróður fjarlægður af veggjum og innan úr tóftinni. Engin mannvistarlög komu í ljós. Gerð var rækileg

⁸ Adolf Friðriksson og Orri Vésteinsson (1992). "Dómhringa saga. Grein um fornleifaskýringar." *Saga XXX*: 7-79. Sjá bls. 52.

⁹ Sbr. Birna Lárusdóttir o.fl. Fornleifaskráning í Hvalfjarðarstrandarhreppi, 2003, s. 112-113.

teikning af hleðslunum. Upphaflega gætu hafa verið 2-3 umför af grjóti í veggjunum, en nú er ekki eftir nema eitt lag að mestu. Grjótið er ótilhoggið, hleðslan losaraleg og ekki mjög vönduð. Veggirnir hafa verið hlaðnir beint ofan á klöppina sem undir er. Er tóftin um 1,30 m á hvorn veg og snýr NA til SV. Veggir eru um 20-40 cm breiðir. Engir gripir eða aska fundust og engar dyr voru á mannvirkinu. Óvíst til hverra hluta tóftin hefur verið hlaðin og aldur hennar er óþekktur, en svo virðist sem hleðslan sé frá seinni tímum, jafnvel frá 20. öld.



Mynd 8. Steinhleðsla 024 á holti.

BO-013:034 Þúst

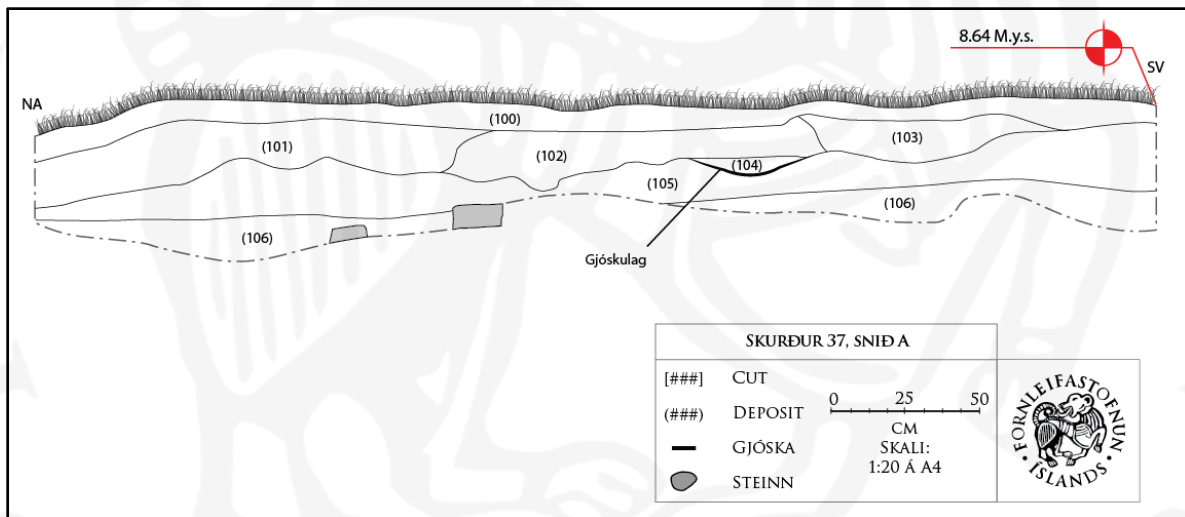
Um 110 m norðvestan við bæ er þúst, í órækt skammt utan gamla heimatúnsins. Fannst hún við fornleifaskráningu 2003 og talið líklegt að þar gætu leynst fornleifar¹⁰. Þústin er um 70 m sunnan við tóft 003 og 45 m vestan við 037. Opnað var 4x5 m svæði sem varð allt að 35 sm djúpt. Austan til liggur ber klöpp. Vestan hennar var grasrótarlagið allt að 10 sm þykkt. Undir því kom í ljós lag sem var allt að 25 sm þykkt, með kolum og ösku. Í fyrstu virtist um fornar mannvistarleifar að ræða, með dýrabeinaúrgangi. En í öskunni sáust munir úr gleri og þó einkum plasti sem greinilega eru frá síðustu áratugum, þ.á m. flaska undan *Old Spice* rakspíra og plastpokar frá matvöruverslun. Mishæðin sjálf er í raun náttúrulegur klapparkollur sem

¹⁰ Birna Lárusdóttir ofl. Fornleifaskráning í Hvalfjarðarstrandarhreppi, 2003, s. 114.

gægist upp úr sverðinum. Liggur ruslið í dæld austanmegin við klöppina. Þústin telst því ekki til fornleifa. Ljóst er að við klöppina hefur verið brennt rusli frá bænum á seinni hluta 20. aldar.

BO-013:037 (áður óþekktar minjar).

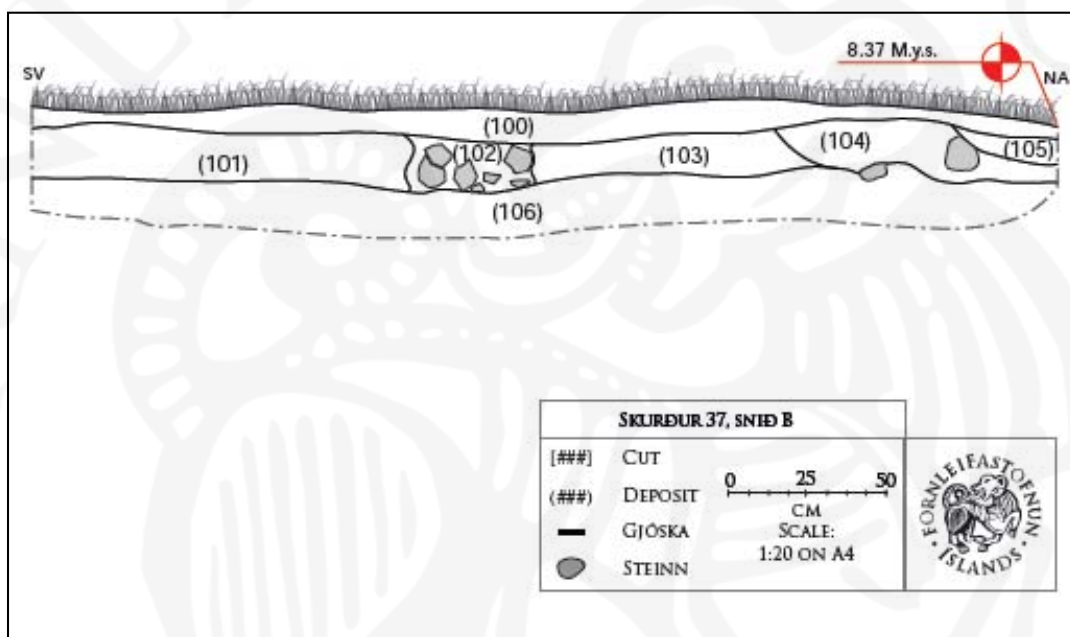
Við vettvangsathugun og loftljósmyndun 2014 komu í ljós áður óþekktar minjar, um 80 m NV frá bæ, skammt vestan slóða sem liggur frá gamla bæjarstæðinu norður að skemmu skammt utan gamla heimatúns. Er staðnum hér með gefið númerið 037 í fornleifaskrá yfir Katanes. Á yfirborði virtist móta fyrir ferhyrndri tóft, með mögulegri skiptingu í tvö hólfi eða fleiri. Að einhverju leyti eru mishæðir og þúfur á svæðinu dálítið villandi. Grafnir voru 2 prufuskurðir, nefndir a og b. Lágu þeir samsíða, nokkurn veginn SV-NA og 6 metrar á milli þeirra. Var skurður „a“ sunnar, 1 m breiður og 7,5 m langur, en skurður „b“ var 1 m breiður og 6,5 m langur. Báðir voru um 80 cm djúpir.



Mynd 9. Snið í skurð a á svæði 037.

Í syðri skurðinum („a“) var um 20 cm þykkt grasrótarlág (100) efst. Undir því í norðausturhluta skurðar, var mikið hreyfður, brúnn jarðvegur með smávegis torfleifum (101), mögulega leifar eftir túnsléttun. Fyrir miðjum skurði var strengjahleðsla (102), úr torfi með brúnum, gulum og appelsínugulum röndum, en engri sýnilegri gjósku. Í suðvesturenda skurðarins var áfoksjarðvegur með torfleifum (103) úr sama efni. Undir torfinu vottaði fyrir ljósbrúnum, óhreyfðum jarðvegi (104) og neðst í honum var svört gjóska, líklega úr Kötlugosi frá um 1500. Undir þessum lögum, í öllum skurðinum var náttúrulegur, rauðbrúnn jarðvegur, mjög malarblandaður (105 og 106). Undir honum var klöpp og nokkrir lausir steinar.

Í nyrðri skurðinum („b“) var um 20 cm þykkt grasrótarlág (100) efst. Undir því í suðvesturenda skurðar, var strengjahleðsla (101), úr torfi með svarbrúnum, gulum og appelsínugulum röndum, en engri sýnilegri gjósku. Í norðausturhluta skurðar var heillegt strengjartorf (103) og torfleifar (104-105). Þar við var steinn, sem gæti hafa verið í vegg. Í miðjum skurði var lag (102) með torfleifum, lausum jarðvegi og steinum sem virðast ekki hentugir sem hleðslugrjót en gæti hafa verið e.k. stétt. Undir þessum lögum, í öllum skurðinum var náttúrulegur, rauðbrúnn jarðvegur, mjög malarblandaður (106).



Mynd 10. Þversnið í skurð b á svæði 037.

Erfitt er að túlka þessar minjar á grundvelli tveggja skurða. Fróðlegt er að skoða samhengi þeirra við nágrennið: Á uppdrætti yfir tún Kataness 1920 má sjá mörk þess og þar er m.a. merktur óræktarreitur þar sem er töluverð urð. Túnið hefur að þessu leyti ekki breyst. Það er langtum stærra en það var 1920, en urðin er á sama stað og er skammt norðan við svæði 037, m.ö.o. hafa mörk túnsins á þessum slóðum verið hin sömu og sýnd eru á uppdrættinum. Er mögulegt að veggjaleifar í skurðunum séu leifar túngarðs og jafnvel einnig hluti af hólfi sem verið hefur áfast við túngarðsvegginn, en horfið undir svörð löngu áður en téður uppdráttur var gerður. Miðað við afstöðu mannvistarleifa og gjósku virðist ljóst að a.m.k. sýnilegur hluti veggja sé yngri en 1500, en þó gamall. Ekki fundust gripir eða aðrar vísbendingar um aldur. Látið var nægja að grafa tvo skurði, enda var verkið viðbótarverk og því eðlilegra að bíða ákvörðunar MSÍ um frekari aðgerðir. Rannsóknin veitir óljósarvísbendingar um aldur og hlutverk minjanna. Garðlag milli túns og urðar skýrir sig sjálf, en óvíst er hvaða hlutverki meint

hólf við garðlagið gegndi eða frá hvaða tíma það er. Gæti það hafa verið aðhald fyrir skepnur, eða einhverskonar reitur undir ræktun. Kunnugt er að á Akranesi var ræktað korn á miðöldum. Sé þessi reitur gamall gæti þar hafa verið ræktað kornmeti, en sá merki þáttur í menningarsögu svæðisins er lítið þekktur og m.a. óþekkt hvernig ummerki hann hefur skilið eftir sig. Þó er hugsanlegt að minjarnar séu frá því eftir lok miðalda og yngri en frá tímum kornræktar. Algengt var víða um land að byggja hólf út við túngarða, innan túns eða utanmeð, en rannsóknir hafa ekki verið gerðar á þessháttar minjum og engu samanburðarefni til að dreifa. Hvað sem því líður verður ekki unnt að skera úr um aldur og fyrra hlutverk þessara minja nema að undangenginni frekari rannsókn.

Samantekt og niðurstöður

Gerðar voru forrannsóknir á 7 stöðum í landi Kataness vegna fyrirhugaðra framkvæmda. Á stað 034 voru ekki fornleifar heldur nýlegur úrgangur. Á stað 024 var athuguð lítil tóft en ekki komu fram nýjar vísbendingar um aldur og hlutverk hennar. Er hún mjög líklega leifar af litlum kofa frá 20. öld. Á stað 004 og 005 var rækilega leitað ummerkja um útihús en fundust ekki. Ólíklegt er að frekari leit skili þar árangri, nema flett verði ofan af öllu yfirborði Hesthúsflatar. Á stað 006 komu í ljós leifar af röskuðum torfveggjum. Líklega eru það leifar af e.k. gerði, yngra en frá miðöldum. Á stað 037 komu í ljós leifar torfhleðslu, mögulega e.k. hólf sem gæti hafa verið áfast túngarðinum. Mannvirkin eru líklega yngri en frá miðöldum, en ekki verður sagt frekar um aldur og fyrra hlutverk þess nema ráðist verði í umsvifameiri rannsókn með uppgrefti. Staður 003 er heillegasti minjastaðurinn af þeim sjö sem kannaðir voru. Veggjahleðslur hafa ekki verið rifnar og staðurinn er yfirgróinn. Innan í tóftinni fannst eldstæði og mikið af ösku og rusli. Mögulegt er að tóftin sé leifar af reykhusi frá ofanverðri 19. öld, en vegna skorts á rannsóknum á samsvarandi mannvirkjum er erfitt að fullyrða um fyrra hlutverk hennar. Frekari rannsókn gæti mögulega skilað gagnlegum upplýsingum um gerð íslenskra reykhusa og dálítinn fróðleik um sögu Katanesbæjar sem ekki er skráður í öðrum heimildum.

Heimildir

Óprentaðar heimildir

Fornleifastofnun Íslands

Adolf Friðriksson, Mjöll Snæsdóttir, Gísli Pálsson, Howell Roberts, Megan Hicks og Garðar Guðmundsson, *Fornleifarannsóknir á Katanesi 2014*. Reykjavík, 24.7.2014.

Þjóðskjalasafn Íslands

Katanes. Túnakort 1920.

Prentaðar heimildir

Birna Lárusdóttir, Guðrún Alda Gísladóttir og Uggi Ævarsson. 2003. *Fornleifaskráning í Hvalfjarðarstrandahreppi*. Fornleifastofnun Íslands FS214-00034, Reykjavík.

Hildur Gestsdóttir & Guðrún Alda Gísladóttir (2015) *Fornleifauppgröftur í Katanesi 2014. Framkvæmdarannsókn*. FS563-14182, Reykjavík: Fornleifastofnun Íslands.

Guðmundur Hannesson (1943) Húsagerð á Íslandi. *Iðnsaga Íslands I*. Iðnaðarmannafélagið á Íslandi, Reykjavík.

Orri Vésteinsson (2000) *Forn kirkja og grafreitir á Neðra Ási í Hjaltadal*. Fornleifastofnun Íslands FS109-98174, Reykjavík.