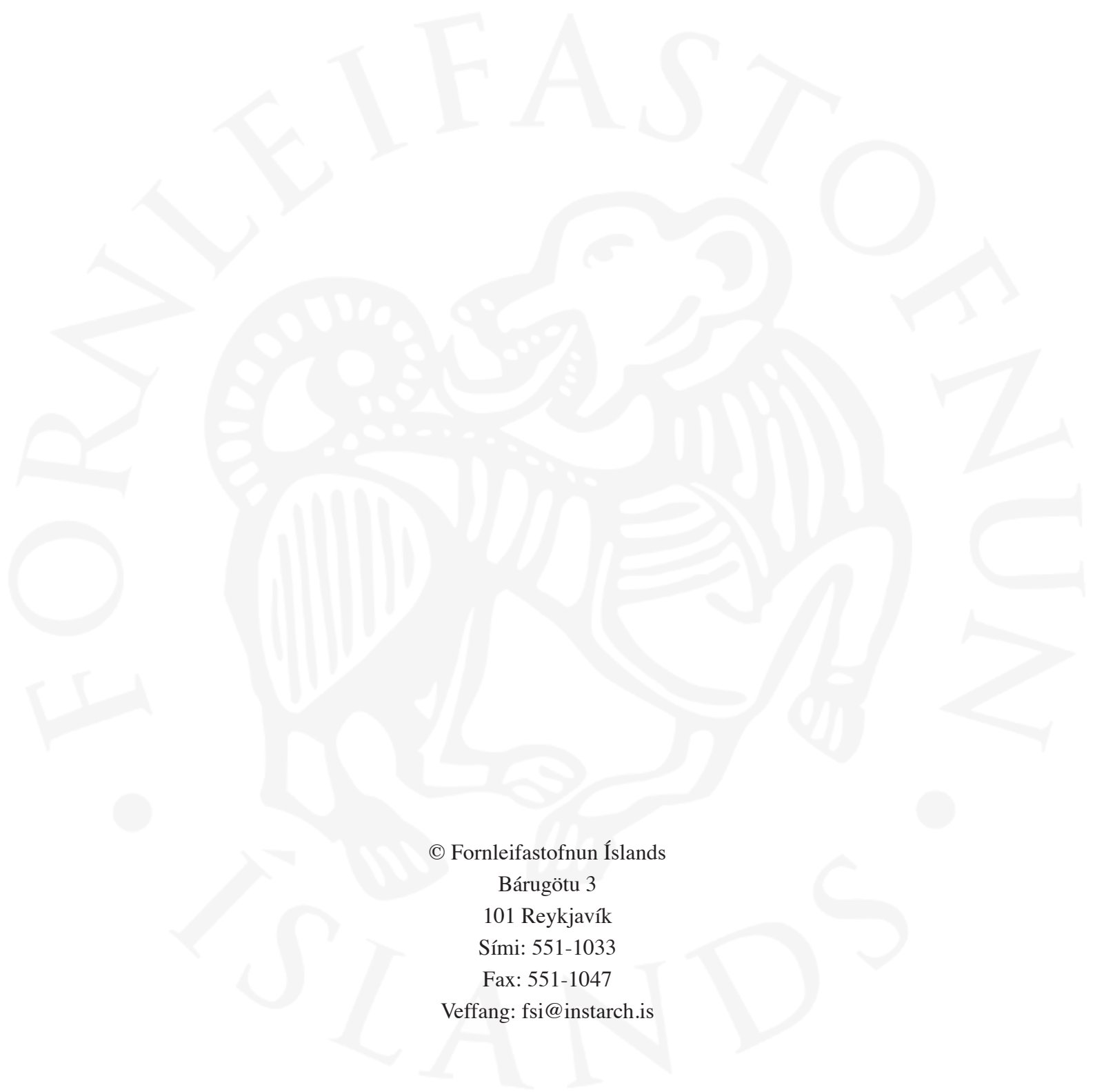


Deiliskráning í landi Kirkjubóls í Norðfirði



Stefán Ólafsson





© Fornleifastofnun Íslands

Bárugötu 3

101 Reykjavík

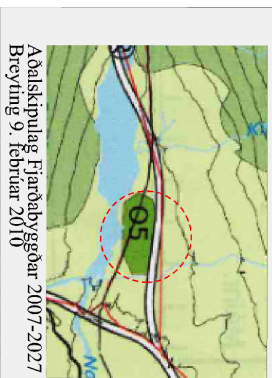
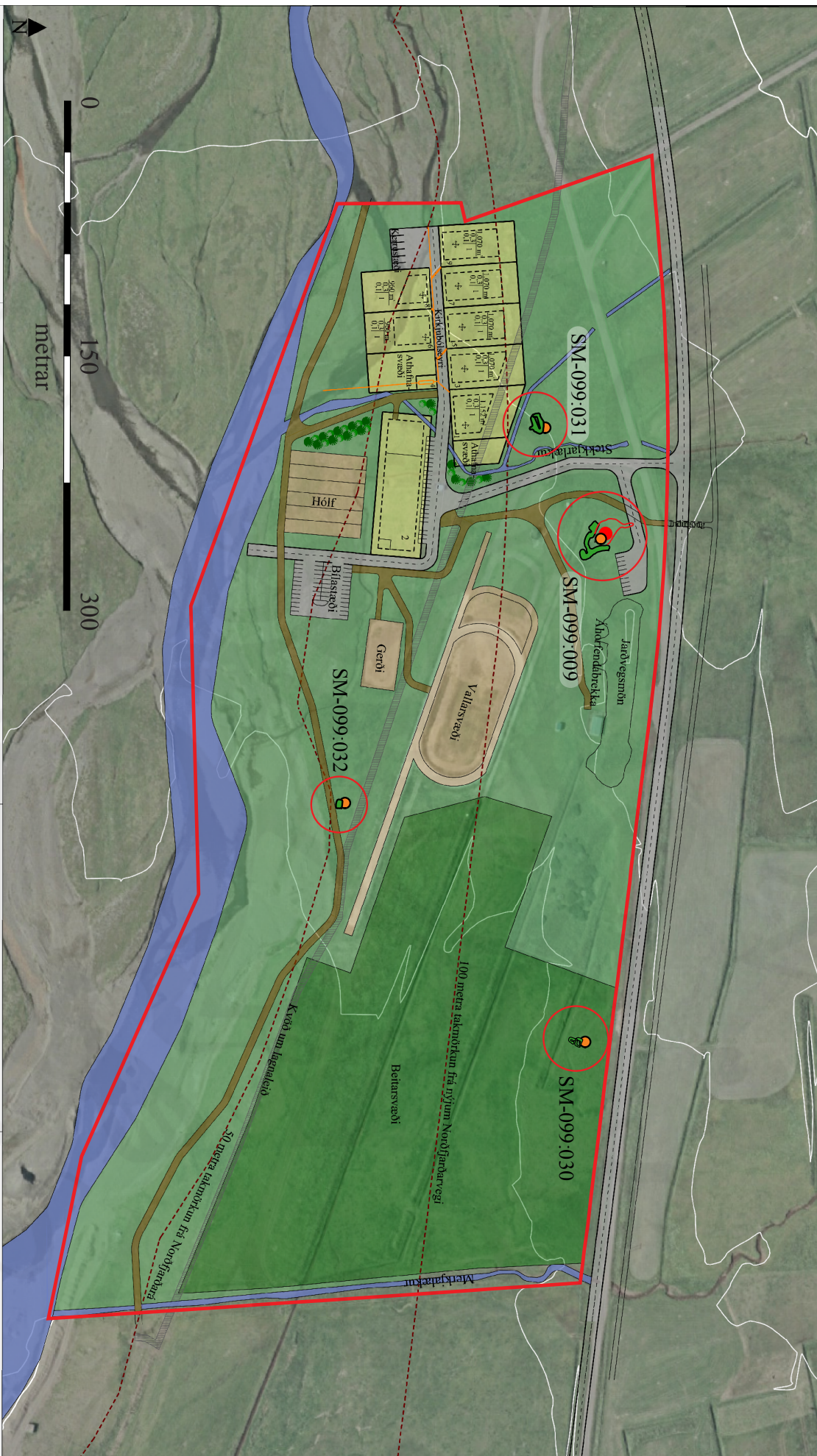
Sími: 551-1033

Fax: 551-1047

Veffang: fsi@instarch.is

Efnisyfirlit

Deiliskipulagsuppráttur og loftmynd af Kirkjubóli	4
1. Inngangur	5
2. Saga fornleifaskráningar og löggjöf	6
3. Fornleifaskrá	7
4. Niðurstöður	14
Minjakort	16
Heimildir	17




Deiliskipulag Fjarðabyggðar 2007-2027
Breyting 9. febrúar 2010

Skýrnngar	
	Mörk deiliskipulags
	Löðarmörk
	Byggingarreitir
	Mennistefna
	Reiðleió
	Minjar
	Bíla og kernaseói
	Akstursvegur
	Kvóð um lagnaletió
	Fyrirhugaður gröður
	Takmarkanir
	Frávetta og roþró
	Vallarsvæði, gerði og hölf
	Lóðir
	Opin svæði
	Betarssvæði
	Ár og vötn

Deiliskipulag þetta sem fengið hefur meðhöfð í samþygni við ákveðið 41. gr. skiplagslaga nr. 123/2010 var samþykkt í eigna- skiplags- og umhverfisnefnd þann 20 og í bæjarsjófnunum 20

Tillagan var auglýst frá 20 með aðhugasendarfresti til 20

Auglýsing um gúðstöku deiliskipulagsins var birt í B-deild Sjómannfönda þann 20


Tektisstofnan AKS
 Fjarðabyggð
 Hálmargata 2, 750 Fjarðabyggð
 Netfang: fjarðabygg@fjarðabygg.is

KIRKJUBÓLSEYRAR - HESTHÚSA OG BÚFJÁRSVÆÐI
 TILLAGA AÐ DEILISKIPLAGI
 DEILISKIPLAG - SKÝRNANGARUPPDÁTTUR

Mælika: 1:1.500 (A3) Daga: 24.09.2015 Skýpung: aks
 Tektisstofnan AKS

Deiliskipulaguppdráttur af Kirkjubóli ásamt afstöðuteikningum af skráðum minjastöðum sem eru innan úttektarsvæðisins. Rauð lína sýnir umfang deiliskipulagsreitar og rauðir hringir umhverfis minjastöðina afmarka 15m fríðhelgt svæði þeirra.



Kirkjuból í Norðfirði. Horft yfir úttektarsvæðið til vesturs. Í forngrunni má sjá heytóft SM-099:032

1. Inngangur

Í október 2015 fór Valur Sveinsson byggingafulltrúi Fjarðarbyggðar þess á leit við Fornleifastofnun Íslands ses að stofnunin ynni deiliskráningu á 16,8 ha svæði í landi Kirkjubóls í Norðfirði þar sem ráðgerð er uppbygging íþrótta- og frístundamannvirkja.¹ Úttektarsvæðið afmarkast að sunnan af Norðfjarðará og að norðan af vegi sem liggur heim að Kirkjubóli og inn í Fannardal. Til austurs afmarkast svæðið af Merkilæk og til vesturs nær það að heimreiðinni að Kirkjubóli (sjá deiliskipulagsupprátt bls. 4 þar sem úttektarsvæði er afmarkað með rauðum lit). Deiliskipulagið er unnið af Teiknistofunni AKS á Egilsstöðum.

Deiliskráningin sem fjallað er um í þessari skýrslu er fjórða fornleifaskráningin sem gerð er í landi Kirkjubóls. Fyrsta fornleifaskráningin var unnin í árdaga fornleifaskráningar eða fyrir liðlega tveimur áratugum, af Guðnýju Zoëga og Mjöll Snæsdóttur 1993-1995, önnur var unnin af Bryndísi Zoëga og Guðnýju Zoëga 2007 og sú þriðja unnin af Guðnýju Zoëga 2008. Fyrsta skráningin var eins konar aðalskráning í landi Kirkjubóls² en þó var ekki farið á alla þekkta staði og þá voru staðsetningartæki ekki notuð. Umrædd skráning hefur þó hugsanlega ekki verið gefin út formlega. Tvær síðastnefndu skráningarnar voru unnar í tengslum við vega- og gangagerð milli Eskifjarðar og Norðfjarðar.³ Samhliða deiliskráningunni í landi Kirkjubóls 2015 var unnin ítarleg heimildaúttekt fyrir jörðina sem er að jafnaði talin nauðsynlegur undanfari

1 Aðalskipulag Fjarðarbyggðar 2007 - 2027 (2008), bls. 69

2 Fornleifaskráning Norðfjarðar (óútgefin skýrsla), bls. 2

3 Bryndís Zoëga og Guðný Zoëga (2007), bls. 2 og Guðný Zoëga (2008), bls. 2

vettvangsrannsókna. Um heimildaskráningu, vettvangsvinnu, úrvinnslu og skýrslugerð sá Stefán Ólafsson fornleifafræðingur.

Skráning á deiliskipulagsreit í landi Kirkjubóls fór fram í nóvembermánuði 2015. Við deiliskráningu var skipulagsreitur þaulgenginn í leit að fornleifum og voru fjórir minjastaðir skráðir innan úttektarsvæðisins. Minjastofnun Íslands lánaði Trimble stöð til uppmælinga á minjum og er þeim, og ekki síst Oddgeiri Isaksen, færðar þakkir fyrir lánið.

Þessi skýrsla er byggð upp með svipuðum hætti og aðrar skráningarskýrslur frá Fornleifastofnun Íslands ses. Byrjað er á því að fara yfir sögu fornleifaskráningar á Íslandi og hvaða lög gilda um fornleifar í landinu. Þar á eftir kemur sjálf fornleifaskráin með inngangi þar sem framsetning hennar er útskýrð og að endingu er kafla með helstu niðurstöðum skráningarinnar.

2. Saga fornleifaskráningar og löggjöf

Hátt á aðra öld er liðið síðan skráning fornleifa hófst á Íslandi en þó er enn langt í land að til sé heildstæð skrá um fornleifar á Íslandi. Á síðustu áratugum 19. aldar voru margir minjastaðir kannaðir á vegum Hins íslenska fornleifafélags, einkum staðir sem á einn eða annan hátt tengdust fornsögum og sögu þjóðveldisins. Eftir aldamótin 1900 dró úr fornleifakönnun á vegum félagsins og var þráðurinn ekki tekinn upp að nýju fyrr en um og eftir 1980. Skoðanir manna á því hvað teljast fornleifar hafa breyst mikið á þessum tíma. Byggingar sem voru hversdagslegar fyrir hundrað árum eru nú orðnar minjar um horfna lífshætti. Skilningur hefur vaknað á nauðsyn þess að skrá upplýsingar um slíkar minjar og vernda þær fáu sem eftir eru fyrir komandi kynslóðir. Nauðsynlegra upplýsinga um gerð og ástand fornleifa er aðeins hægt að afla með vettvangsathugun, og við það er venjulega átt með hugtakinu fornleifaskráning (ýmist aðal- eða deiliskráning). Til þess að vettvangsathugun komi að fullu gagni verður þó fyrst að taka saman ýmsar upplýsingar, bæði skriflegar og munnlegar, sem vísa á minjastaði og geta gefið vísbendingar um hlutverk mannvirkjaleifanna (svæðisskráning). Á undanförunum árum hafa verið gerðar breytingar á löggjöf um verndun fornleifa og hefur eftirlit með framkvæmd laganna verið aukið. Samkvæmt 3. grein laga um menningarminja (nr. 80, 2012), eru allar fornleifar á Íslandi friðhelgar: „Fornleifum, [...] jafnt þeim sem eru friðlýstar sem þjóðminjar og þeim sem njóta friðunar í krafti aldurs, má enginn, hvorki landeigandi, ábúandi, framkvæmdaraðili né nokkur annar, spilla, granda eða breyta, hylja, laga, aflaga eða flytja úr stað [...]“. Er þessi fornleifakönnun í anda markmiða sem sett hafa verið með þessari löggjöf. Mat á áhrifum framkvæmda á fornleifar gerir kröfur um fjölpætta athugun á heimildum og vettvangsrannsókn, enda er skilgreining á fornleifum í lögum víðtæk. Fornleifar teljast hvers kyns mannvistarleifar, á landi, í jörðu, í jökli, sjó eða vatni, sem menn hafa gert eða mannaverk eru á og eru 100 ára og eldri, svo sem:

- búsetulandslag, skrudgarðar og kirkjugarðar, byggðaleifar, bæjarstæði og bæjarleifar ásamt tilheyrandi leifum mannvirkja og öskuhauga, húsaleifar hvers kyns, svo sem leifar kirkna, bænhúsa, klaustra, þingstaða og búða, leifar af verbúðum, naustum og verslunarstöðum og byggðaleifar í hellum og skútum,
- vinnustaðir þar sem aflað var fanga, svo sem leifar af seljum, verstöðvum, bólum, mógröfum, kolagröfum og rauðablæstri,
- tún- og akurgerði, leifar rétta, áveitumannvirki og aðrar ræktunarmínjar, svo og leifar eftir veiðar

- til sjávar og sveita,
- d. vegir og götur, leifar af stíflum, leifar af brúm og öðrum samgöngumannvirkjum, vöð, varir, leifar hafnarmannvirkja og bátalægi, slippir, ferjustaðir, kláfar, vörður og önnur vega- og siglingamerki ásamt kennileitum þeirra,
 - e. virki og skansar og leifar af öðrum varnarmannvirkjum,
 - f. þingstaðir, meintir hörgar, hof og vé, brunnar, uppsprettur, álagablettir og aðrir staðir og kennileiti sem tengjast siðum, venjum, þjóðtrú eða þjóðsagnahefð,
 - g. áletranir, myndir eða önnur verksummerki af manna völdum í hellum eða skútum, á klettum, klöppum eða jarðföstum steinum og minningarmörk í kirkjugörðum,
 - h. haugar, dysjar og aðrir greftrunarstaðir úr heiðnum eða kristnum sið,
 - i. skipsflök eða hlutar þeirra.

Minjar 100 ára og eldri teljast til fornleifa, en heimilt er þó að friðlýsa yngri minjar.

Það er skýrt af þessari skilgreiningu að fornleifar eru ekki aðeins öll mannvirki heldur einnig staðir sem á einn eða annan hátt tengjast menningu og atvinnuvegum, hvort heldur sem það eru vöð eða álagablettir. Þessari skilgreiningu er fylgt við hefðbundna fornleifaskráningu.

Ef mannvistarleifar sem falla undir ofangreinda skilgreiningu finnast á fyrirhuguðu framkvæmdasvæði, þá þarf að leita heimildar til að hreyfa við þeim. Í 24. gr. laga um menningarminjar segir ennfremur: „Finnist fornminjar sem áður voru ókunnar, t.d. undir yfirborði jarðar, sjávar, vatns eða í jökli, skal skýra Minjastofnun Íslands frá fundinum svo fljótt sem unnt er. Sama skylda hvílir á landeiganda og ábúanda er þeir fá vitneskju um fundinn.

Ef fornminjar sem áður voru ókunnar finnast við framkvæmd verks skal sá sem fyrir því stendur stöðva framkvæmd án tafar. Skal Minjastofnun Íslands láta framkvæma vettvangskönnun umsvifalaust svo skera megi úr um eðli og umfang[i] fundarins. Stofnuninni er skylt að ákveða svo fljótt sem auðið er hvort verki megi fram halda og með hvaða skilmálum. Óheimilt er að halda framkvæmdum áfram nema með skriflegu leyfi Minjastofnunar Íslands.“ Komi til björgunaruppgrafar vegna framkvæmda, ber framkvæmdaaðili þann kostnað sem af því hlýst.

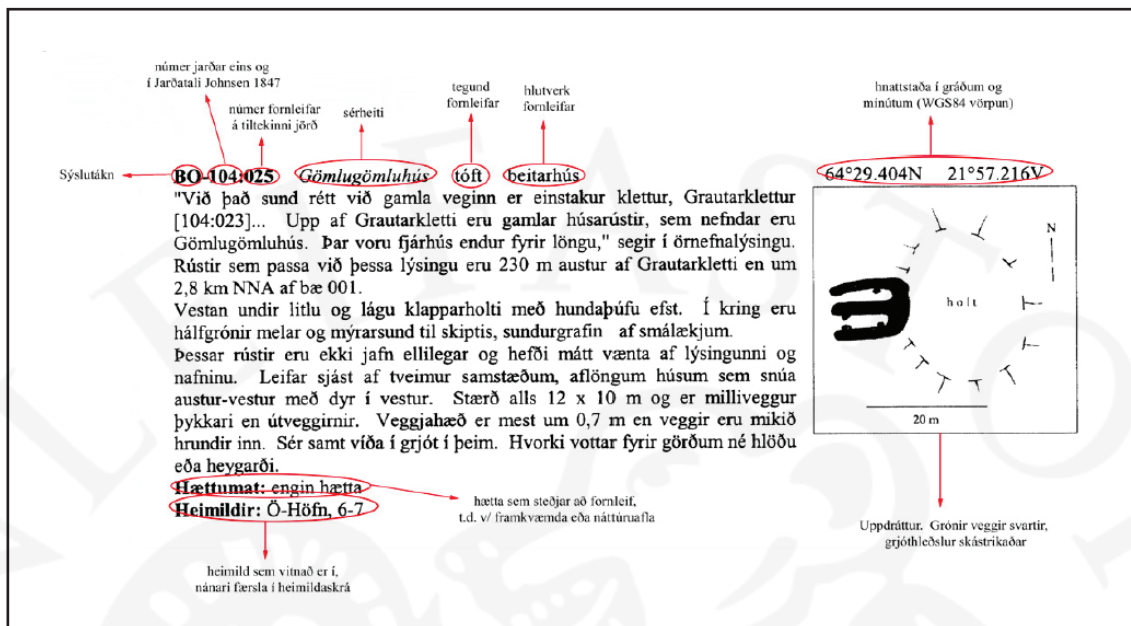
Með hliðsjón af ofangreindum lagaákvæðum, er skylt að geta þeirra takmarka sem eru á meðfylgjandi mati: Þrátt fyrir ítarlega heimildarkönnun og vettvangsathugun eru fornleifar þess eðlis að seint verður skorið úr með fullri vissu að við tiltekna framkvæmd sé engin hætt á að áður óþekktar minjar finnist við jarðrask.

Ef nauðsynlegt er talið að spilla fornleifum eða hylja þær, þarf að leita heimildar Minjastofnunar Íslands.

3. Fornleifaskrá

Í skráningarkerfi Fornleifastofnunar hefur hver sýsla skammstafað heiti (ÁR, SP o.s.frv.) og hver jörð hefur þriggja stafa númer. Miðað er við jarðaskiptingu eins og hún kemur fyrir í Jarðatali Johnsens frá 1847 og byggir tölusetning jarðanna á því. Skipting jarða um miðja 19. öld ræður ekki aðeins númerum í skránni heldur er miðað við hana þegar ákvarðað er hvaða jörð ákveðnir minjastaðir tilheyra. Hverjum minjastað er gefin kennitala sem er þriggja stafa númer sem hengt er við sýslutákn og jarðarnúmer (dæmi: MH-102:001).

Fornleifaskrá hvernar jarðar hefst á stuttu yfirliti yfir skiptingu jarðarinnar,



Dæmi um skráningu á dæmigerðum minjastað

eignarhald hennar og matsverð, og einnig er gefin stutt lýsing á náttúruferi og búskaparaðstöðum og sléttun túna. Þar á eftir kemur listi yfir allar þær fornleifar sem fundust innan hvernar jarðar. Í skránni fær hver minjastaður eina efnisgrein og er framsetning upplýsinganna stöðluð. Í fyrstu línu hvernar greinar eru grunnupplýsingar auðkennisnúmer, sérheiti, tegund, hlutverk og hnattstaða. Á eftir auðkennisnúmeri kemur sérheiti hennar ef eitthvert er og síðan tegund. Með tegundarflokkun er leitast við að skilgreina hvers eðlis fornleifin er, þ.e. hvort um er að ræða mannvirki af einhverju tagi sem enn sést, og þá hverskyns (t.d. tóft, garðlag eða varða), mannvirki sem vitað er um en er horfið (heimild, örnefni) eða fornleif sem ekki hefur verið mannvirki (álagablettur, sögustaður eða vað). Allir fornleifastaðir eru greindir til tegundar en hlutverk þeirra er ekki alltaf hægt að ákvarða. Á eftir hlutverki kemur hnattstaða minjastaðarins í gráðum og mínútum. Mæling hnattstöðu er gerð með GPS staðsetningartækjum (stillingin ISN93) og er mælt í miðju hvers minjastaðar. Miðað er við að frávik frá miðju sé ekki meira en 5 metrar og svo er 15 metra friðhelgt svæði umhverfis fornleifar samkvæmt 22. grein laga um menningarminjar (nr. 80, 2012). Að auki voru gerðar sérstakar uppmælingar á hverjum minjastað þar sem ummerki sáust með gps stöð af gerðinni Trimble Geoexplorer 6000, þar sem frávik frá miðju er innan við 1 metri. Þar sem getur um „heimild um...“ t.d. útihús, þá er átt við að eingöngu eru til heimildir um staðinn, en minjar hafa ekki fundist á vettvangi við skrásetningu. Þó engar minjar hafi fundist, er engu að síður tekin hnattstaða staðarins ef unnt hefur verið að ákvarða hann á grundvelli fyrirbyggjandi upplýsinga með um 50 metra frávik. Í annarri línu hefst lýsing minjastaðar oftast á tilvitnun í fyrirbyggjandi heimildir en síðan er staðsetningu hans lýst. Þar á eftir kemur oft lýsing á aðstöðum og síðast lýsing á mannvirkinu sjálfu ásamt öðrum upplýsingum sem við eiga. Í næstsíðustu línu er lagt mat á þá hættu sem minjastaðurinn kann að vera í. Þá er í síðustu línu getið heimilda ef einhverjar eru, oft með skammstöfunum, en úr þeim er leyst í heimildaskrá aftast í skýrslunni.

SM-099 Kirkjuból

1696: Jarðardýrleiki 9 hdr. Í bændaeygn, (BL, 321). Ólafur Lárusson hefur fært góð rök fyrir því að Kirkjubóls sé fyrst getið í Vilkinsmáldaga frá 1397 (DI. IV, 226). Í máldaganum er fjallað um veiðiítak Skorrastaðakirkju á móti Kirkklækungum sem Ólafur færir rök fyrir að sé að öllum líkindum misritun fyrir Kirkbælinga (Ólafur Lárusson 1944, 324-326). Kirkjubóls er enn fremur getið í jarðaskiptabréfi frá 1551 (DI XII, 314), í tiftardómi frá 1564 (DI XIV, 278) og svo í Gíslamáldaga frá 1576 (DI XV, 690).

1920: Tún 3,7 ha, garðar 224m². „Kirkjubólsland er mjög gróðursælt. Engjar voru bæði þurrar, votar og hálfdeigjur, spruttu vel og sumar véltækar. Þar eru ræktunarskilyrði ákjósanleg, en eru nú gengin til þurrðar...Þar vex allblómlegur skógur um aflíðandi brekkur og hryggi, en hér og þar þurrir botnar og hvammar,“ segir í Sveitum og jörðum í Múlapingi, 42.

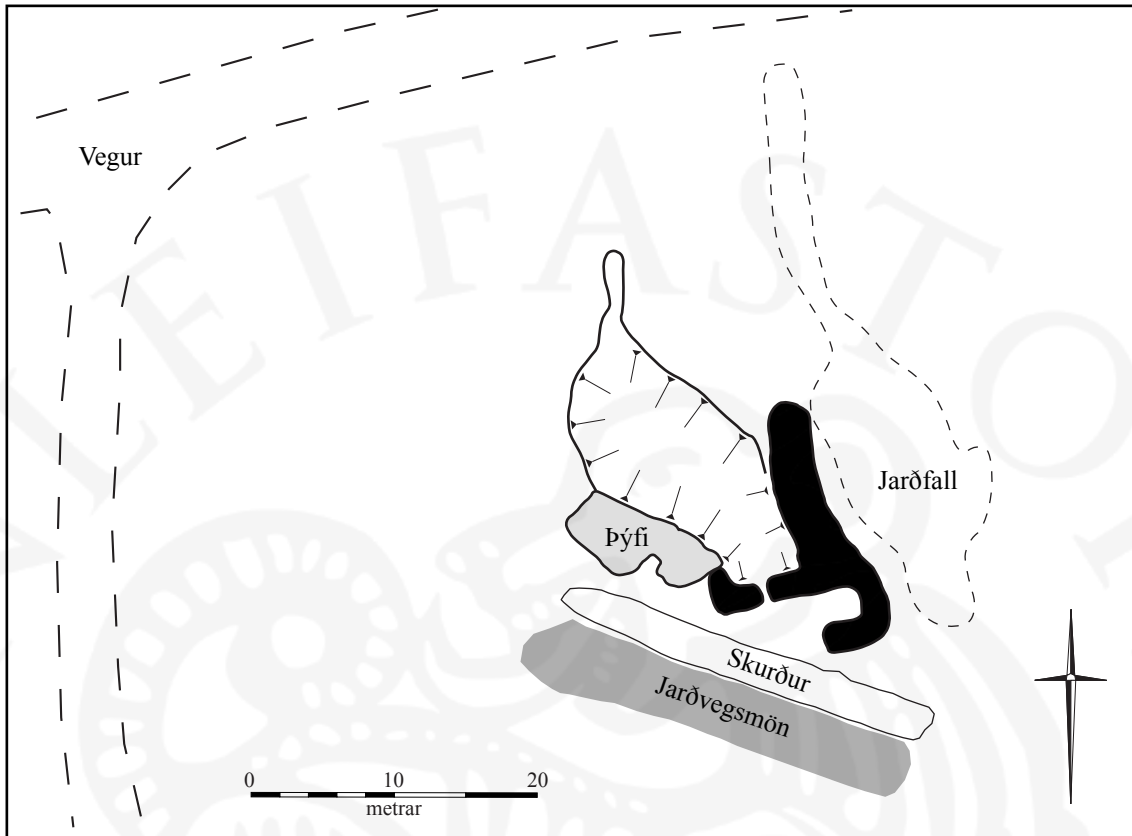
SM-099:009 stífla sundlaug 742141 523401

Í Fornleifaskráningu Norðfjarðar kemur fram að utar en Kirkjubólslæti og fyrir neðan veginn inn sveitina er torfhlaðin sundlaug og hefur hún þar skánungarnúmerið SM-



Sundlaugargryfja og stífla SM-099:009, horft til suðausturs.

99:009. Sami minjastaður er skráður undir númerinu 158160 99-1 í: Fornleifaskráning vegna mats á umhverfisáhrifum framkvæmda við Norðfjarðarveg og Norðfjarðargöng. Sundlaugin er 430-440m suðaustan við íbúðarhúsið á Kirkjubóli sem er byggt 1957, um 100m norðan við reiðhöll hestamannafélagsins Blæs og um 30m austan við veg sem liggur að fyrrnefndri reiðhöll. Samkvæmt Stefáni Þorleifssyni heimildarmanni var sundlaugin gerð af Sveini Stefánsyni og Þórarni Sveinssyni. Laugina hafa þeir gert eftir að Þórarinn hóf nám í íþróttum um 1924 en ekki síðar en 1935 þegar Þórarinn flutti að Eiðum og gerðist íþróttakennari í Eiðaskóla. Strangt til tekið er þessi minjastaður ekki fornleif, enda hefur hann ekki náð 100 ára aldri, en engu að síður er hann mjög



Uppdrátturinn sýnir sundlaugargryfjuna og stífluna sunnan hennar sem saman mynda sundlaug SM-099:009. Einnig sést á uppdrauttinum afstaða sundlaugarinnar við veg sem liggur vestan og norðan við hana og skurðar sem er sunnan hennar.

merkilegur fyrir þær sakir að þetta mun sennilega vera elsta sundlaugin í Norðfirði sem byggð er við upphaf vakningar á gildi hreyfingar og íþróttá á Íslandi. Sundkennsla var og er einnig mikið öryggisatriði fyrir sjómenn.

Sundlaugin er í jaðri túns sem hefur sennilega verið nokkuð blautt og í kverk undir bakka sem er ofan túnsins. Á bakkanum liggur vegur heim að bæ á Kirkjubóli.

Sundlaugargryfjan er 20x12m að innanmáli, snýr norðvestur suðaustur og dýpst gæti hún verið um 2,5m. Hún er að öllum líkindum niðurgrafin í náttúrulegt jarðfall eftir læk sem seytlar þar enn. Framan við sundlaugargryfjuna að sunnanverðu er stífla sem er annað hvort orpin jarðvegi eða hlaðin úr torfi, ekkert hleðslugrjót sást í stíflunni. Vatnið í lauginni hefur verið kalt en samkvæmt Stefáni heimildarmanni sem um langt skeið kenndi sund í Norðfirði gat vatn í slíkum laugum náð 17°C í bestu veðrum. Stíflan er 1,5 - 3m á breidd og 50-150cm á hæð. Nær stífluumgjörðin umhverfis suðurenda sundlaugarinnar og sennilega um 10m upp með austurhlið hennar. Sunnan við stífluna og sambyggð henni er þúst sem gæti verið lítil tóft sem hefur op til vesturs. Þétt suðvestan við stífluna er 27m langur og 2m breiður skurður og samsíða honum að sunnanverðu er orpinn garður sem er um 28m að lengd. Þetta hvoru tveggja er að öllum líkindum hluti af framræslukerfi túnsins.

Hættumat: stórhætta, vegna framkvæmda

Heimildir: Fornleifaskrá Norðfjarðar 1995, 40; Bryndís Zoëga og Guðný Zoëga 2007, 13; Íslandingapættir Tímans (17. töl) 16.11.1972, 1

SM-099:030 tóft óþekkt 742436 523392

Tóft er 690-700m aust-suðaustan við íbúðarhús á Kirkjubóli byggt 1957, 290m austan við sundlaugartóft 007 og 195-200m norðaustan við heystæði 006.

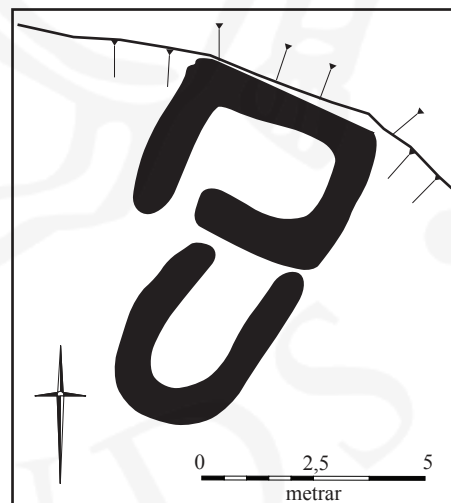


Tóft SM-099:030, horft til suðurs. Tóftin gæti hafa verið lítið aðhald eða jafnvel stór heytóft.

Tóftin er byggð upp í brekku sem myndar jafnframt norðurhlið hennar. Fast norðan við tóftina er vegur en sunnan við hana framræsluskurður.

Tóftin er tvískipt, 7x4m að stærð og snýr norður suður. Hún er byggð upp að brattri brekku sem myndar jafnframt norðurgafli hennar. Nyðra hólfið er mun greinilegra en syðra hólfið sem gæti gefið til kynna að um tvö byggingarstig sé að ræða. Nyrðra hólfið er 2x2m að innanmáli og eru veggheðslur þess um 70-100cm á breidd og 50-90cm á hæð. Syðra hólfið er 3x1m að innanmáli og eru veggheðslur þess 50-60cm á hæð og um 30cm á breidd. Ekkert hleðslugrjót sést í veggheðslunum sem eru vaxnar mosa og snöggu grasi. Hlutverk tóftarinnar er óþekkt en hugsanlega gæti hún hafa þjónað sem lítið aðhald eða jafnvel stór heytóft.

Hættumat: stórhætta, vegna framkvæmda



Teikningin sýnir uppdrátt af tóft SM-099:030

SM-099:031 þúst óþekkt 742076 523368

Rétt rúma 400m suðaustan við íbúðarhús á Kirkjubóli byggt 1957, um 75m vest-suðvestan við sundlaug 007 og um 70m norðan við vesturgafli reiðhallar hestamannafélagsins Blæs er þúst.

Þústin er í þýfðu og blautu óræktuðu túni sem er á kafi í grasi. Austan við tóftina er

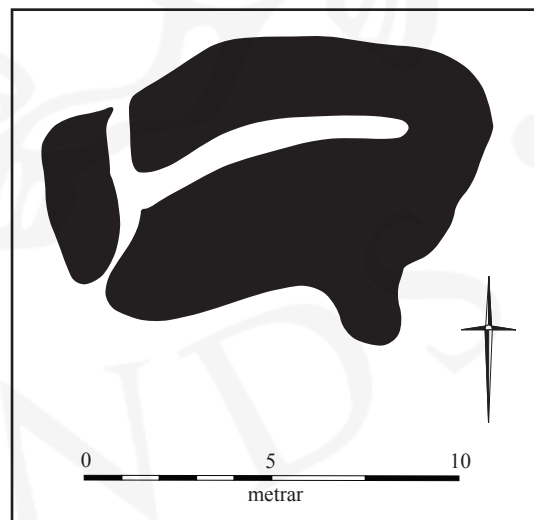


Þúst SM-099:031, horft til vesturs. Þústin er á kafi í grasi og er ill greinanleg.

lækur en sunnan við hana mýri.

Þústin er 12x6m að stærð og snýr austur vestur. Þústin er ógreinileg og á kafi í grasi en ytrabyrði er skýrara en innrabyrðið. Hún virðist vera eitt hólf og svo eru op á tóftinni á vesturgafli bæði á norðurhlið og suðvesturhlið. Mögulega hafa þau verið op en hugsanlega gætu þau líka verið leifar rofs sem núna er gróið. Vegghleðslur eru um 30-40cm á hæð og um 1,5m á breidd. Hlutverk er óþekkt en sennilegast er um einhvers konar útihús að ræða.

Hættumat: stórhætta, vegna framkvæmda



Uppdrátturinn sýnir þúst SM-099:031

SM-099:032 tóft heystæði 742296 523251

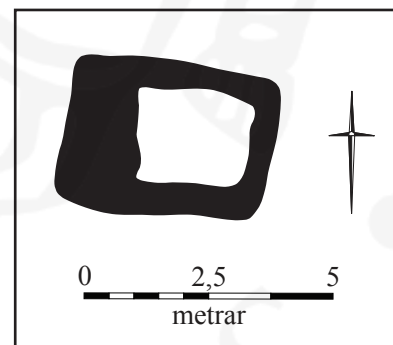
Tóft af heystæði er 650m suðaustan við íbúðarhús á Kirkjubóli byggt 1957, 195-200m suðvestan við tóft 004 og 150-160m austan við reiðhöll hestamannafélagsins Blæs.



Heytóft SM-099:032, horft til vestur.

Heystæðistöftin er niður við á í flötu graslendi. Tóftin er einföld, 4x3m að stærð og snýr vetur austur. Vegghleðslur eru 60-70cm á breidd og um 30-50cm á hæð og í þeim sést ekkert hleðslugrjót. Vesturhluti tóftarinnar er nokkuð þýfður en austur hlutinn siginn.

Hættumat: stórhætta, vegna framkvæmda



Uppdrátturinn sýnir tóft af heystæði SM-099:032

4. Niðurstöður

Á fundi Eigna-, skipulags- og umhverfisnefndar Fjarðarbyggðar, 7. september 2015, var lagt fram nýtt deiliskipulag að hesthúsa- og búfjársvæði að Kirkjubóli í Norðfirði.⁴ Deiliskipulagssvæðið sem um ræðir er 16,8 hektari að stærð og afmarkast af Norðfjarðará til suðurs, Merkilæk til austurs og akvegi sem liggur inn í Fannardal til norðurs. Vesturmörk svæðisins ber við heimreiðina að Kirkjubóli (sjá deiliskipulagsupprátt bls. 4, úttektarsvæðið er afmarkað með rauðum lit). Innan reitsins eru ráðgerðar byggingalóðir, bílastæði og vegagerð og er því um töluvert breytta landnýtingu á svæðinu að ræða. Hestamannafélagið Blær hefur haft aðstöðu á svæðinu og stendur þar reiðhöll sem tekin var í notkun 2010.⁵

Úttektarsvæðið er að stærstum hluta framræst tún sem liggja að bökkum Norðfjarðará. Á úttektarsvæðinu voru skráðir fjórir minjastaðir; sundlaug SM-099:009, tóft SM-099:030, þúst SM-099:031 og heytóft SM-099:032. Allir eiga minjastaðirnir það sameiginlegt að jafnvel þótt þeir séu innan skipulagsreits þá eru ekki ráðgerðar framkvæmdir sem ættu að skemma þá og því mætti í öllum tilfellum koma í veg fyrir rask á þeim með því að girða staðina af og merkja og gæta fyllstu varúðar í umferð vinnuvéla um svæðið.

Af þeim fjórum minjastöðum sem voru skráðir innan deiliskipulagsreits er sundlaugin að öllum líkindum yngst, sennilega frá þriðja áratug 20. aldar. Samkvæmt laganna skilningi telst sundlauginn ekki sjálfkrafa til fornleifa (þar sem miðað er við minjastaði 100 ára og eldri) en þrátt fyrir ungan aldur er vert að gefa henni gaum. Hún mun vera gerð af Sveini Stefánssyni (1913-2010)⁶ íþróttakennara og lögreglumanni og Þórarni Sveinssyni (1907-1972)⁷ íþróttakennara á Eiðum sem voru frændur og ólust upp saman á Kirkjubóli.⁸ Samkvæmt samtali við Stefán Þorleifsson gerðu þeir frændur laugina eftir að Þórarinn hóf nám í íþróttum um 1924 en ekki síðar en 1935 þegar Þórarinn flutti að Eiðum og gerðist íþróttakennari þar. Sundlaugin er afsprengi ungmennafélagshreyfingarinnar sem kom fram á sjánarsviðið í byrjun 20. aldar og höfðu það að meginmarkmiði að efla líkama og sál með því að auka vægi íþróttaiðkunnar hér á landi. Það er ekki ólíklegt að sundlaugin sé á meðal elstu íþróttamannvirkja í Norðfirði og þá hlýtur hún að vera elsta sundlaugin í firðinum. Það væri í raun vel við hæfi að gera henni aðeins hærra undir höfði, sér í lagi þegar haft er í huga að tilvonandi nýting deiliskipulagsreits er til íþrótt- og frístundiðkunnar. Það má vel hugsa sér að upplýsingaskilti með tildrögum að gerð hennar og úr hvað jarðvegi hún og álíka mannvirki eru sprottin gætu frætt og glatt vegfarendur. Á deiliskipulaginu er gert ráð fyrir ak- og/eða reiðvegum norðan, vestan og sunnan við sundlaugartóftina sem þýðir að mikið umrót mun verða umhverfis hana. Mikilvægt að sundlaugartóftin verði afgirt og merkt og gætt sé fyllstu varúðar í framkvæmdum í nánasta nágrenni hennar.

Tóft SM-099:030 sem gæti verið lítið aðhald eða stór heytóft er mjög austarlega og nálægt norðurmörkum úttektarsvæðisins. Þétt sunnan við hana er vegur sem liggur

4 <http://www.fjardabyggd.is/stjornsysla/nefndir-og-rad/lesa/126-fundur-eigna-skipulags-og-umhverfisnefndar>

5 Kristín Ágústsdóttir (2010).

6 Morgunblaðið (4. júní 2010)

7 Tómas Árnason (1972). Bls. 1

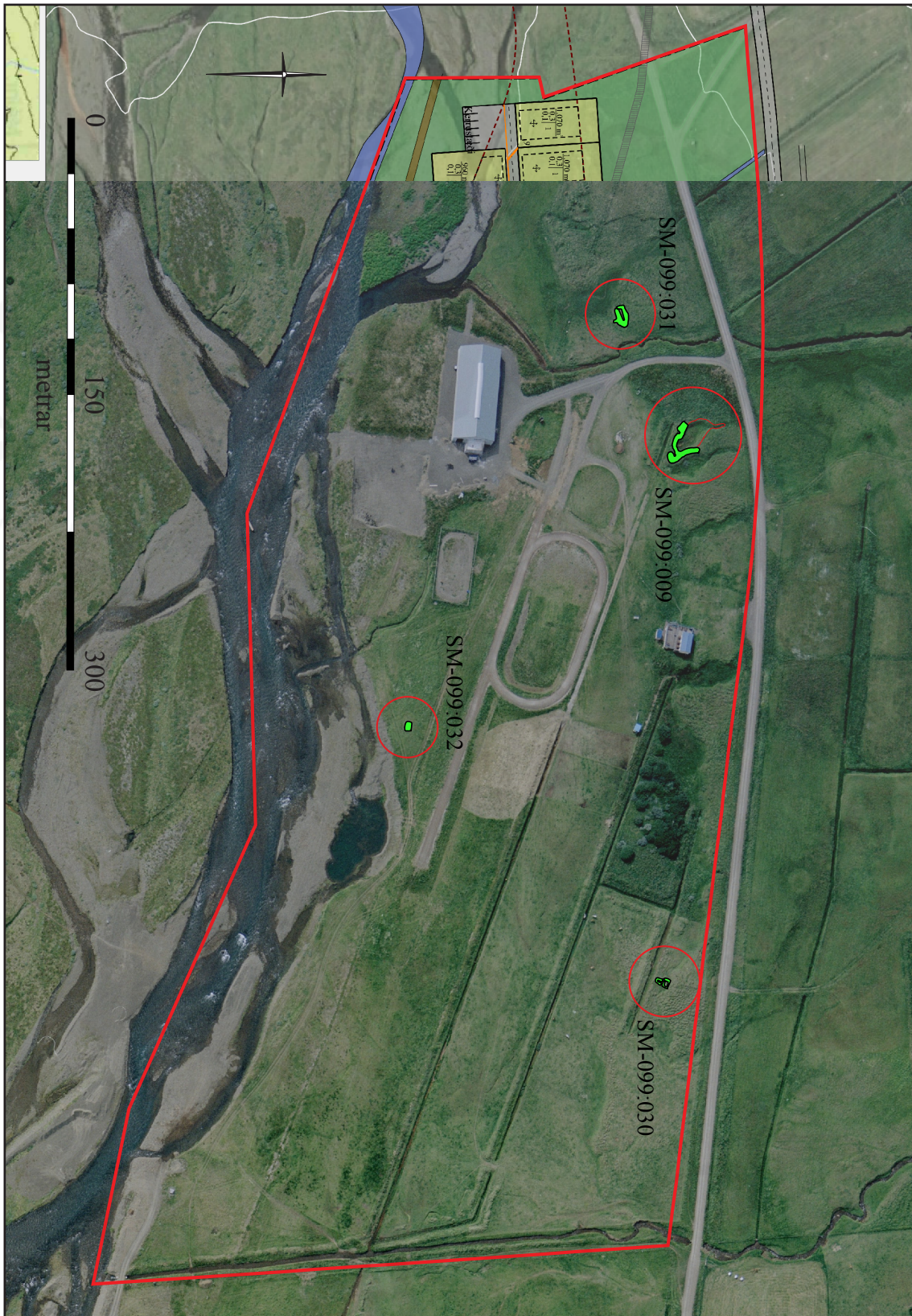
8 Morgunblaðið (4. júní 2010)

inn að Fannardal. Samkvæmt deiliskipulagsupprætti virðist mega hlífa tóftinni við öllu umróti með réttum aðgerðum en til þess þarf væntanlega að gera hana vel sýnilega og afmarka umhverfi hennar þar sem talsverðar framkvæmdir verða í nágrenni hennar. Fast norðan hennar liggur vegur sem virðist hafa verið þónokkuð breikkaður miðað við þá loftmynd sem sýnd er af svæðinu á deiliskipulagsupprættinum og má vera að henni standi ekki síður ógn af þeim framkvæmdum.

Þúst SM-099:031 er vestan Stekkjarlækjar og fast norðan við fyrirhugaðar byggingalóðir. Hlutverk hennar er óþekkt en líklegast er um einhvers konar útihús að ræða. Engar framkvæmdir virðast fyrirhugaðar á sjálfum minjastaðnum og því ætti að vera hægt að komast hjá hnjaski á honum með því að afmarka svæðið og merkja það greinilega þannig að þústinni verði ekki umbylt.

Heystæði SM-099:032 er hartnær á miðjum skipulagsreit en gert er ráð fyrir reiðstíg fast sunnan við það. Stígurinn er raunar svo nærri heystæðinu að það er í talsverðri hættu þess vegna og mögulega mætti færa reiðleiðina fjær minjastaðnum og afmarka svæði umhverfis hann meðan á vinnu við reiðleiðina stendur. Með því ætti að vera tiltölulega auðvelt að tryggja varðveislu hans.

Að öllu jöfnu virðist mega gera ráð fyrir því að hægt sé að hlífa öllum þeim minjastöðum sem skráðir voru á úttektarsvæðinu þar sem engar af þeim fyrirhuguðu framkvæmdum sem áætlaðar eru á svæðinu lenda beinlínis á minjastöðunum. Þeir eru þó engu að síður allir taldir í „stórhættu vegna framkvæmda“ en það er Minjastofnunar Íslands að leggja mat á gildi þeirra og úrskurða um hvort áhrif framkvæmda á umrædda staði séu ásættanleg og þá til hvaða mótvægisáðgerða gæti þurft að grípa. Samkvæmt 22. grein laga um menningarminjar (nr. 80, 2012) er 15 metra friðhelgt svæði umhverfis fornleifar og er það sýnt á skiplagsupprætti (bls. 4) og á loftmynd hér að aftan (bls. 16) með rauðum hring.



Loftmyndin hér að ofan sýnir úttektarsvæðið afmarkað með rauðri línu. Minjastaðirnir eru sýndir með svartri línu og grænni fyllingu. Umhverfis þá er rauður hringur sem sýnir 15 metra fríðhelgt svæði og við þá er kennitala minjastaðanna. Loftmyndin náði ekki yfir allt deiliskipulagssvæðið og því var deiliskipulagsupprætti skeytt þar við.

Heimildir:

Adalskipulag Fjarðabyggðar 2007 - 2027 (2008). Fjarðabyggð - góður staður til framtíðar. 10.12.2008 (breytt 10.7.2009). <http://www.fjardabyggd.is/Media/adalskipulag-fjardabyggdar-2007-2027-greinargerð.pdf>, bls. 69, . skoðað 3.12.2015

Brýndís Zoëga og Guðný Zoëga (2007). *Fornleifaskráning vegna mats á umhverfisáhrifum framkvæmda við Norðfjarðarveg og Norðfjarðargöng*. Rannsóknarskýrslur 2007/69. Sauðárkrókur: Byggðasafn Skagfirðinga

BL: Björn Lárusson (1967). *The old Icelandic land registers*. Lund: C.W.K. Gleerup

DI IV: *Diplomatarium Islandicum* eða *Íslenskt fornbréfasafn* (1897). Bindi VI. 1265-1449. Kaupmannahöfn: Hið íslenska bókmenntafélag

DI XII: *Diplomatarium Islandicum* eða *Íslenskt fornbréfasafn* (1923-1932). Bindi XII. 1200-1554. Reykjavík: Hið íslenska bókmenntafélag.

DI XIV: *Diplomatarium Islandicum* eða *Íslenskt fornbréfasafn* (1944-1949). Bindi XIV. Reykjavík: Hið íslenska bókmenntafélag

DI XV: *Diplomatarium Islandicum* eða *Íslenskt fornbréfasafn* (1947-1950). Bindi XV. Reykjavík: Hið íslenska bókmenntafélag

Guðný Zoëga (2008). *Viðbót við fornleifaskráningu vegna mats á umhverfisáhrifum veg- og gangagerðar í Fjarðarbyggð*. Rannsóknarskýrslur 2008/78. Sauðárkrókur: Byggðasafn Skagfirðinga

<http://www.fjardabyggd.is/stjornsysla/nefndir-og-rad/lesa/126-fundur-eigna-skipulags-og-umhverfisnefndar> (skoðað 3.12.2015)

Kirkjubólseyrar - hesthúsa og búfjársvæði. Tillaga að deiliskipulagi (2015). Deiliskipulaguppdráttur dagsettur 24.09.2015. Egilsstaðir: Teiknistofan AKS

Kristín Ágústsdóttir (2010). „Ferskir vindar Blæs“ *Morgunblaðið*. 15. mars 2010; <http://www.mbl.is/greinasafn/grein/1326046/> (skoðað: 3.12.2015)

Morgunblaðið (4. júní 2010). „Sveinn Stefánsson“ *Minningagreinar*. <http://www.mbl.is/greinasafn/grein/1336038/> (skoðað 3.12.2015)

Ólafur Lárusson (1944). *Byggð og saga*. Reykjavík: Ísafoldarprentsmiðja

Sveitir og jarðir í Múlaþingi (1976). Ármann Halldórsson (ritstj.). Bindi III. Egilsstaðir: Búnaðarsamband Austurlands

Tómas Árnason (1972). „Þórarinn Sveinsson, kennari á Eiðum.“ *Íslendingaþættir Tímans*. 16. nóv. 17. töl. 5. árg. Nr.81. (bls. 1-4). http://timarit.is/view_page_init.jsp?issId=256486&pageId=3572173&lang=is&q=%DE%F3rarinn%20Sveinsson (skoðað 3.12.2015).

Óútfnar heimildir:

Fornleifaskráning Norðfjarðar (óútfarin skýrsla). Egilsstaðir: Safnastofnun Austurlands

Túnakort: Uppdráttur af túnakorti Kirkjubóls frá því um 1918. Þjóðskjalasafn Íslands