

NORÐURLJÓŠ

Fréttabréf Norðuráls

11. tbl. 29. nóvember 2011. Ritstjórar: Rakel Heiðmarsdóttir & Trausti Gylfason. Ábyrgð: Ágúst F. Hafberg. Umsjón: Skessuhorn ehf.

Ritnefnd: Aðalheiður Skarphéðinsdóttir, Ása Birna Viðarsdóttir, Ásmundur Jónsson, Birna Björnsdóttir, Bjarni I. Björnsson, Brian D. Marshall og Sverrir Guðmundsson. Myndir: Ása Birna Viðarsdóttir, Þórhallur Ásm. o.fl.



Heilsuárið

- Hádegisfyrirlestrar í mötuneyti
Það stýttist í að Heilsuári Norðuráls ljúki hjá okkur. Af því tilefni ætla Edda Björgvinsdóttir að halda fjóra mismundandi fyrirlestra í anda heilsu og gleði eftirtalda daga í mötuneyti Norðuráls:
6. nóvember: Andrúmsloftið á vinnustað
15. nóvember: Húmor og gleði
29. nóvember: Erum við eitrefnaúrgangsruslaskrímli?
9. desember: Einfalda leiðin að heilbrigðu mataræði
- Ljósmyndasamkeppni Norðuráls
Úrslit tilkynnt í lok nóvember í heilsuársblaðinu!



Hvítanes í Hvalfirði. Sverrir Þór Guðmundsson tók þessa fallegu mynd. Myndasýrpa er úr Hvalfirði í opnu blaðsins.

Nokkur orð frá framkvæmdastjóra

Kæru starfsmenn

Nú hefur verkefninu „Öruggt atferli“ verið ýtt úr vör. Í október voru haldnir tæplega 30 fundir með starfsmönnum þar sem farið var yfir tilgang og væntingar til verkefnisins. Þá er búið að þjálfá 11 starfsmenn úr öllum deildum fyrirtækisins sem þar með hafa öðlast sérþekkingu á verkefninu. Í lok nóvember og í byrjun desember fá starfsmenn í svokölluðum kjarnateymum ítarlega þjálfun en eins og nafnið ber með sér gegna kjarnateymin lykilhlutverki í árangri verkefnisins. Það er von mín að starfsmenn taki við þessu verkfæri og nýti í þeim tilgangi að auka öryggi sitt og annarra og ná slysatíðni niður. Í október var bakpokum dreift til starfsmanna þar sem við náðum ári án fjarveruslyss þann 2. september s.l. Bakpokinn er þakklætisvottur til ykkar allra fyrir að hafa lagst á árararnar að gera Norðurál að slysalausum vinnustað. Enn er verk

að vinna en ég er þess full viss að við höldum áfram á sömu braut. Því miður hafa orðið fjögur skráningarskyld slysnúna með stuttu millibili. Ég vona að starfsmenn notfæri sér verkefnið „Öruggt atferli“ til að greina fyrirfram hættu á að slysnúna eða óhöpp verði og geri ráðstafanir til að koma í veg fyrir að þau gerist.

Framleiðslan í október var örliðið undir áætlun eða sem nam 23 tonnum. Það er tilkomið vegna lægri straumnýtni en gert var ráð fyrir. Óveður sem gekk yfir landið að kvöldi föstudagsins 14. október orsakaði truflun á tengivirkinu í Brennimel sem aftur orsakaði útleysingu beggja kerlínanna. Voru kerskálarnir straumlausir í tæpa klukkustund. Truflun sem þessi hefur alltaf neikvæð áhrif á straumnýtnina.

Endurnýjun kera í kerlínu 2 hefur gengið mjög vel að undanförmu. Kerlínan var gangsett árið 2006 og eru nú elstu ker hennar um 2000 daga gömul. Kerin eru þess vegna kominn á þann aldur að vænta megi kerbilana. Það hefur einmitt verið aukning í kerbilunum að undanförmu og síðustu tvo mánuði hafa 28 ker, úr báðum kerlínunum, verið tekin úr rekstri og ný sett í rekstur. Það er krefjandi verk að endurnýja ker í kerskálunum og sú vinna krefst mikillar skipulagningar og samvinnu margra hópa. Álagið eykst á starfsmenn kerskálans og kerfóðrunar. Þeim hefur tekist frábærlega til að undanförmu og hafa haldið fjölda kera í rekstri skv. áætlun þrátt fyrir þessa aukningu. Eiga þeir þakkir skyldar fyrir vel unnin störf.

**Gunnar Guðlaugsson framkvæmdastjóri
Norðuráls Grundartanga.**



Talið frá vinstri: Beth Howard, námskeiðshaldarinn frá Aubrey Daniels International, Þórarinn Torfi Finnbogason vélvirki á kranaverkstæðinu, Árni Stefánsson frá skautsmiðju og steypuskála, Gauti Höskuldsson frá kerskálum, Trausti Gylfason af öryggisviði, Ole Jakob Volden starfsmaður í kerfóðrun, Niels E. Reynisson af öryggisviði, Halldór Ólafsson starfsmaður í skautsmiðju, Heiðar Marinósson starfsmaður á B-vakt í kerskála, Björn Orri Sveinsson starfsmaður á C-vakt í kerskála, Valdimar Magnússon starfsmaður í steypuskála, Leiknir Sigurbjörnsson starfsmaður á D-vakt í kerskála, Fjalar Ríkarðsson af viðhaldssviði, Valur Sigurðsson rafvirki af viðhaldsdeild, Þóra Jónsdóttir af öryggisviði og Gunnar Ásgeir Gunnarsson starfsmaður á A-vakt í kerskála.

Innleiðing Öruggs atferlis

Eins og getið var í síðasta tölublaði Norðurljósa, stendur yfir innleiðing á öruggu atferli. Þegar þetta er skrifað standa yfir kynningar fyrir alla starfsmenn Norðuráls hvernig öruggt atferli er í framkvæmd og hverjar eru væntingar til þess. Verið er að velja í kjarnateymin en í þeim teyminum eru

þeir einstaklingar sem munu framkvæma jafningja úttektirnar. Eftir miðjan nóvember og fram í desember mun fara fram þjálfun kjarnateymanna og í framhaldi af þjálfuninni munu teymin byrja á að skipuleggja sína vinnu. Myndin sem hér fylgir er tekin af hópnum sem skipa svokallaða stuðningsfulltrúa fyrir

kjarnateymin. Þessi hópur sótti þriggja daga námskeið sem haldið var á Hótel Hilton þar sem fræðin voru numin. Þessi hópur mun verða kjarnateyminum innan handar og leiðbeina og sjá til þess að allt sé til staðar þegar stóra stundin rennur upp og skoðanir hefjast.

Trausti Gylfason öryggisstjóri

Lausnir ræddar í framhaldi af vinnustaðagreiningu

Föstudaginn 11. nóvember sl. komu saman lausnahóparnir sex sem unnið hafa að hugmyndum um hvernig megi gera Norðurál að betri vinnustað. Þessi lausnavinna kemur í kjölfar vinnustaðagreiningar í upphafi árs og greiningarvinnu sem 13 hópar tóku þátt í á vormánuðum.

Lausnahóparnir einbeittu sér að eftirfarandi viðfangsefnum: 1) hrósi og endurgjöf, 2) samskiptum, 3) starfsþjálfun og þróun, 4) stjórnun, 5) vinnuástöðu og 6) öryggi og heilsu. Hver og einn hópur kynnti hugmyndir sínar og að lokinni hverri og einni kynningu voru lífligar umræður. Hugmyndir sem fram komu voru bæði metnaðarfullar og almennt vel útfærðar.

Í ljós kom að mikill samhljómur ríkti í hugmyndavinnu allra hópanna. Framundan er spennandi verkefni að fara í gegnum bunka flottra hugmynda, forgangsraða þeim, setja



Konráð Jóhann Brynjarsson, Bjarni Ólafson, Ásmundur Jónsson, Torfi Guðmundsson, Brian Marshall, Niels Einar Reynisson og Guðrún Birna Ásgeirsdóttir.

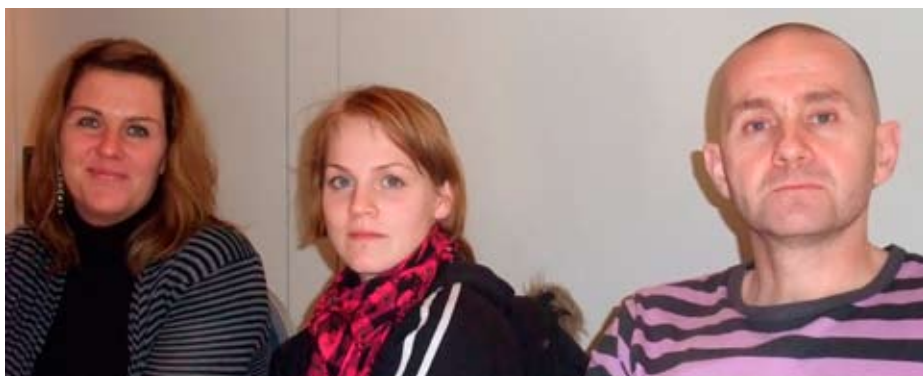
þær í áætlun og koma í framkvæmd. Það var mikill hugur í mönnum í lok dags og bjartsýni á framhaldið. Leyfum hagrýðingum Norðuráls, sem voru þátttakendur í lausnahópnum, að eiga síðasta orðið:

Fyrirtækið upp skal byggja í Norðuráli að mörgu að hyggja. Hættum nú þessu væli byggjum upp jákvæðni í auknum mæli.

Það þýðir ekki að henda í poka og erfið mál niður loka. Sama hvað það særir okkur. við saman erum sterkur flokkur. Rúna á kranaverkstæði.

Ýmis eru axarsköft og argir margir meiðar. En látum ekki líðast höft og leiðir gerum greiðar. Konráð á B-vakt í kerskála.

Rakel Heiðmarsdóttir, starfsmannstjóri



Sigríður Helga Sigfúsdóttir, Eva Ósk Gísladóttir og Hafsteinn Þór Magnússon.

Stóra breytingin í lífi mínu var að flytja til Íslands

Ekki er nóg með að Norðurál á Grundartanga sjái fólki af stóru svæði á suðvesturhorninu fyrir atvinnu heldur má segja að innan fyrirtækisins sé fjölpjódasamfélag. Blaðamaður Norðurljósa hefur rekið sig á þetta og það var undirstrikað enn frekar á dögnum þegar rætt var við Per Ekström sem er frá Álandseyjum. Per flutti til Íslands frá sínu heimalandi 1997 og réðst þá til starfa fyrir Norðurál. Fyrst sem verk taki við undirbúning á flutningi búnaðar til landsins. Hann var síðan ráðinn fastur starfsmaður þegar Norðurál tók til starfa 1998. Fyrstu árin starfaði hann sem bókarari en fór síðan að taka þátt í áætlanagerð hjá fyrirtækinu. Síðustu árin hefur hann síðan gegnt starfi sérfræðings á fjármálasviði.

„Stóra breytingin í mínu lífi var þegar ég flutti til Íslands, þá búinn að kynna Íslensku konu,“ segir Per sem búinn hefur í Reykjavík ásamt konu sinni Kristbjörgu Ingvarsdóttur grunnskólakennara. Per á tvö börn frá fyrra hjónabandi, sem bæði eru búsett á Álandseyjum og eru þar búin að stofna heimili. Kristbjörg á þrjú börn frá fyrra hjónabandi. „Við eigum bæði orðið bónus börn og bónus barnabörn, þannig að þetta er mjög skemmtilegt og alltaf mikið líf í kringum okkur þó við séum bara tvö á heimilinu.“

Aðspurður segir Per Álandseyjar mjög fallegt land, fremur lágrent, vogskorið með skerjargarða og töluvert skógi vaxið. Einkanlega skarti náttúran sínu fegursta frá því í maímánuði og fram í september. Veturnir séu stundum nokkuð harðir, talsverður snjór oft á tíðum og frostið geti farið allt niður í 30 gráður. Alls búin um 28 þúsund manns á eyjunum í 16 sveitarfélögum. Þeirra stærst sé Mariuhöfn með 11 þúsund íbúa og því næst nágrannabærinn Jomala með hátt í fjögur þúsund íbúa, en þar var Per sveitarstjóri í 15 ár. Álandseyjar tilheyra Finnlandi og eru með heimastjórn þaðan, þótt flestir eyjaskeggjar séu sænsku mælandi. Per starfaði hjá heimastjórninni í þrjú ár, var deildarstjóri efnahagsráðuneytis heimastjórnarinnar.

Skógrækt og ferðalög

Per segir að gott hafi verið að alast upp á þessu svæði í grennd við Mariuhöfn. Í uppvextinum hafi hann stundað mikið íþróttir, sérstaklega frjálsar íþróttir en einnig verið mikið á gönguskíðum að vetrinum. Aðspurður um atvinnulífið á Álandseyjum segir hann að fiskveiðar séu núorðið lítil hluti af atvinnunni. Gullnáma Álandseyinga nú um nokkurt skeið sé ferðaþjónustan, einkum ferjusiglingar. Sú atvinnugrein nái til tæplega helmings hagkerfisins. Álandseyingar eigi ferjuflotann að stórum hluta og sjá um rekstur



Per við vinnu sína á Fjármálasviði Norðuráls.

hans. Siglingarnar séu miklar til Svíþjóðar, Finnlands, Eistlands og St. Pétursborgar í Rússlandi. En um hvað hefur svo lífið snúist eftir að hann kom til Íslands, ef frá er talin vinnan og fjölskyldan?

“Ég hafði hug á því að flytja eitthvað af skógarmenningunni til landsins. Þess vegna fengum við Kristbjörg okkur skógræktarsvæði í Gunnarsholti á Rangárvöllum. Þar eyðum við drjúgum stundum. Setjum okkur þar niður með hjólhýsið sem við eigum tíma og tíma en ferðumst einnig mikið um landið. Auk þess að ferðast með hjólhýsið höfum við líka farið í ferðir með jeppadeild ferðafélagsins. Landmannalaugar finnast mér fallegasti staður sem ég hef komið á hérna á Íslandi og við Kristbjörg eru búin að ákveða það að ganga einhvern tíma Laugaveginum. Vestfirðir finnast mér mjög fallegt landssvæði.

Hvarf niður brekkuna í Bláfjöllum

Ég hef alltaf verið mikið fyrir ferðamennsku og fljótlega eftir að ég kom til landsins fór ég að

læra að verða leiðsögumaður. Ég hef tekið að mér leiðsögn með hópa sem hafa komið erlendis frá, einkum frá Skandinavíu og mínu heimalandi. Ég hef líka skipulagt ferðir Íslendinga til Álandseyja og mun væntanlega fara með tvo hópa þangað næsta haust. Draumurinn er að skipuleggja ferðir starfsfólks Norðuráls þangað til að geta sýnt þeim mína heimahaga.”

Per segir að á veturna hafi hann gaman af að fara á skíði. Kristbjörg konan sín hafi einmitt stungið upp á því eftir að þau kynntust að þau færu saman á skíði. “Hún hélt að ég gæti ekki staðið á svigskíðunum og vildi að ég prufaði fyrst í Ártúnsbrekkunni. Mér fannst það passaði ekki, það væru bara börnin sem léku sér þar. Þegar við svo fórum upp í Bláfjöllin hvarf ég niður brekkuna, enda hafði ég jafnvægið af gönguskíðunum. Á tímabili fyrir hrun fórum við árlega í skíðaferðir til Austurríkis. Síðustu árin höfum við látið duga að fara til Akureyrar á skíði í eina viku yfir veturnar þegar ekki hefur verið hægt að skíða í Bláfjöllum. Það er ýmislegt sem Ísland býður upp á og landið hefur ekki valdið mér vonbrigðum,” segir Per Ekström.



Ljósmyndun er eitt af áhugamálum Pers. Þessa fallegu mynd tók hann af nágrenni vinnustaðarins í Hvalfirðinum.

Kínaferð

Í byrjun október var lagt upp í ferð sem líklega verður að teljast til langferðar, þar sem áfangastaðurinn var Kína. Þeir sem fóru í þessa ferð fyrir hönd Norðuráls voru þeir Gunnar Guðlaugsson framkvæmdastjóri Norðuráls Grundartanga og Pétur Ottesen framleiðslusérfræðingur.

Megintilgangur ferðarinnar var að funda með eigendum og forsvarsmönnum BHH forskautaverksmiðjunnar, ásamt því að skoða nýja hönnun bakskauta. Ferðalagið var langt og strangt og má nefna því til rökstuðnings að frá því lagt var af stað úr heimahúsi og komið var á hótelið í Nanning, sem var ákvörðunarstaðurinn, liðu 34 klst. Flugíð var frá Keflavík til Kaupmannahafnar, þaðan til Beijing og að lokum 3,5 klst. flug frá Beijing til Nanning. Borgin Nanning er með 5 milljónir íbúa og er höfuðborg Guangxi héraðs sem telur 50 milljónir íbúa. Nanning er mjög sunnarlega í Kína og ekki nema um 140 km loftlína yfir til Víetnam.

Í ferðinni voru heimsótt og skoðuð tvö álver, annars vegar Laibin álverið sem hóf rekstur 2009 og hins vegar Yin Hai álverið sem var gangsett 2004. Bæði eru þessi álver með þessa nýju gerð bakskauta til prufu, en þessi bakskaut



kallast á ensku „shaped cathode“. Var okkur tekið með virktum, fengum leiðsögn um álverin og skoðuðum þá verkferla sem áhugaverðastir eru fyrir fólk í þessum geira. Að loknum báðum þessum heimsóknum var fundað með forsvarsmönnum álveranna.

Einnig heimsóttum við og skoðuðum verksmiðjur BHH og GQQ. BHH framleiðir forskaut fyrir Norðurál og í sameiningu framleiða þessar verksmiðjur barrana sem notaðir eru í áður nefnda „shaped cathode“. Að lokinni

skoðun verksmiðju BHH var haldinn vinnufundur þar sem farið var yfir samstarf fyrirtækjanna, mögulega framtíðarsýn og gæðamál. Ferðin tók í heildina átta daga og það voru lúnir Norðurálsmenn sem stigu á land í Keflavík aðfaranótt 14. október, því til viðbótar miklum ferðalögum var hitinn um og yfir 30 stig og rakastigið nálægt 99%. Íslenski suddinn er ekki svo slæmur þegar allt kemur til alls.

Pétur Ottesen
framleiðslusérfræðingur í kerskála.

Daglegt m(ál)

Að leggja lóð á vogarskálina

Þegar menn nota orðtök er vissara að hugleiða hvernig þau eru mynduð og hvaða hugsun er að baki þeim. Það liggur í hlutarins eðli að stjórnmalamen vilja leggja framfaramálum lið.

Að undanförmu hafa þeir gjarnan gripið til skálavogarsamlíkingar og forsætisráðherrann sagði í tilteknu máli að hann „vildi leggja sitt lóð á vogarskálarnar.“

Athugum það nánar. Skálavogir eru fáséðar í nútímasamfélagi, tölvuvogir eru allsráðandi - en margir kannast við gyðju réttlætisins með bundið fyrir augu, sverð í hægri hendi en vogarskálur, einnig nefndar metaskálur, í þeirri vinstri. Þess konar vog var notuð í viðskiptum fyrri tíma. Á aðra skálina var látin varan sem vega átti en á hina lóð, met, af ákveðinni þyngd. Það var kallað að jafna metin þegar þunginn á báðum skálum var jafn og mundangið (vísirinn, tungan) stóð í jánum; var lóðrétt og samsíða járninu upp úr miðásnum (vogarstönginni). Augljóst er að ætli stjórnmalamaður að rétta einhvern málefnalegan skakka dugur honum ekki að leggja sitt lóð á báðar vogarskálur heldur aðeins aðra, þá sem hærra stendur til að vega upp á móti „óréttlætinu“. Að auki er ógjörningur að setja eitt lóð á tvær skálar. Síðar komu á markað borðvogir þar sem gildi sama jafnvægislögmál. Þær voru notaðar í verslunum hér á landi allt fram undir miðja síðustu öld. Íþróttafréttamenn ættu líka að muna að hafi ÍA skorað eitt mark hjá KR sem síðar í leiknum slysar boltanum í mark Akurnesinga, heitir það að jafna metin, ekki metið. Hins vegar getur sundmaður sem syndir 100 m bringusund á sama tíma og gildandi heimsmet sagt að hann hafi jafnað met heimsméistarans.

Hugsun og flettum upp í orðabók áður en við förum að slá um okkur með orðtökum sem við skiljum ekki til fulls. Það er vandratað mundangshófið.

Trausti Gylfason



Hver er?



Nafn: Arunas Bagocius

Starf: Skautsmiðja.

Fæðingarstaður, Lítáen

-dagur: 27.11.1984.

Fjölskylduhagir: Einstæður, á fimm ára dóttur.

Hvenær byrjaðir þú hjá Norðuráli? 20. apríl 2007.

Það skemmtilegasta fyrir utan vinnuna?

Mannfagnaðir.

Aðaláhugamálið? Bílar og skemmtanir af ýmsu toga.

Uppáhaldsmatur? Enginn sérstakur, borða allt.

Uppáhaldsdrykkur? Tequila.

Ertu hjátrúarfull/ur? Nei alls ekki.

Hvaða persónu í mannkynsögunni vildir þú helst hitta? Enga sérstaka.

Uppáhaldssjónvarpsefni? Horfi lítið sem ekkert á sjónvarp

Besta bókin sem þú hefur lesið? Engin sérstök.

Hvaða hljómsveit eða söngvara heldur þú mest upp á? DJ Tiesto.

Uppáhaldsíþrótt eða hreyfing? Lyftingar/líkamsrækt.

Lýstu þér í þremur orðum? Rólegur, duglegur og hress.

Fallegasti staður á Íslandi? Ísland eins og það leggur sig.

Til hvaða lands langar þig mest að ferðast? Heim til mömmu.

Framtíðarplön? Óráðið.

Hvalfjörður

Ljósmyndaklúbbur Norðuráls



Hvítanes á kyrrum vetrardegi.

Sverrir Þór Guðmundsson.



Eyðibýli.

Gísli Trausti Jóhannsson.



Meðalfellsvatn.

Birkir Guðlaugsson.



Loftárás.

Sverrir Þór Guðmundsson.



Bryggjurnar í blanka vetrarkyrrðarinnar. Gísli Trausti Jóhannsson.



Ugla á Hvalfjarðarströnd.

Arnfinnur Matthíasson.



Úti með hundinn.

Arnfinnur Matthíasson.



Grundartangahöfn.

Per Ekström.

Spurning dagsins

Hvert liggja ræturmar?

Leiðrétting við þau gömlu góðu

Við vinnslu á síðasta blaði urðu þau mistök að rangur texti fór að hluta til inn í þáttinn "í þau gömlu góðu." Það var textinn með myndinni af fólkinu á Hólmi á Innnesinu og hér birtist hann eins og hann er í endurskoðun pistilritarans Trausta Gylfasonar.

Ytri-Hólmur er bær á Innnesinu í Hvalfjarðarsveit sem hefur í gegnum árin skaffað Norðuráli fjölda starfsmanna. Á myndinni eru Arnfinnur Teitur Ottesen sem þá var starfsmaður á A-vakt í kerskála, Kristín Ármannsdóttir sem lengi var starfsmaður á B-vakt í kerskalanum, maður hennar Brynjólfur Ottesen sem hefur verið verktaki hjá okkur til lengri og skemmri tíma, en drengurinn er Jón Ottesen sonur þeirra fyrrum starfsmaður Klafa. Sigurbjörg Ottesen dóttir þeirra hjóna var áður fyrr



starfsmaður á A-vakt í kerskála. Öll hafa þau snúið sér að öðrum störfum. Útverðir Ytri-Hólms hjá Norðuráli eru þeir Pétur Ottesen sem starfar í kerstýrihópnum og Erlendur Ottesen sem starfar á B-vakt í kerskalanum.

Teitur, Pétur og Brynjólfur eru bræður en þeir og Erlendur eru þremmenningar. Helgi Pétur Ottesen sem lengi var starfsmaður á D-vaktinni í kerskalanum er bróðir Erlendar. Þetta er ekki svo stór heimur þegar til kemur.

Viðhaldssvið endurnýjar rafmagnsbíla

Viðhaldssvið fékk á dögnum afhenta fjóra nýja rafmagnsbíla. Jafnframt verða fjórir gamlir og slitnir bílar teknir úr rekstri. Rafmagnsbílar eru mjög mikilvæg samgöngutæki fyrir viðhaldið, ekki síst fyrir viðhaldsmenn á

vöktum sem þurfa að fara um allt svæðið á hverri vakt til að sinna viðhaldi og eftirliti. Áður en bílarnir eru teknir í notkun eru þeir standsettir og merktir á farartækjaverkstæðinu. Meðal annars

eru settar filmur á rúðurnar til að verja þær fyrir ryki og sérstök hleðslutæki sett í bílana svo hægt sé að setja þá í hleðslu hvar sem þeir stoppa og hægt er að komast í rafmagn.

Ásmundur Jónsson

Keilufélag hjá Norðuráli

Keilufélag Uche og Kerfóðraranna var óformlega stofnað þann 9. október síðastliðin. Liðið samanstendur, enn sem komið er, aðeins af starfsmönnum B-vaktar Kerfóðrunar en viðræður hafa verið í gangi við A vaktina um að þeir muni ganga til liðs við félagið. Óformlegar æfingar félagsins hafa hingað til verið haldnar í keilusal Akraness. Takmark félagsins er að reyna að koma keiluliðinu inn í klúbbastarfsemi Norðuráls á næstu 3 - 4 vikum en áður en gengið verður í samstarf við Norðurál vill liðið vera ákveðið í því hvort það vilji taka þátt í utandeild eða spila einungis innbyrðis. Formaður og gjaldkeri klúbbsins er Uchechukwu Micheal Eze. Yfirþjálfari og talsmaður er Kristinn Á. Þórsson. Ef áhugi er hjá starfsmönnum álversins að ganga til liðs við klúbbinn er hægt að hafa samband við "Gassa" í síma 8636597.

Kristinn Á. Þórsson



Björn Jóhannesson formaður á farartækjaverkstæði afhendir Einari Sigurði Sigursteinssyni formanni á rafmagnsverkstæði einn af bílunum.



Nýju bílarnir sem viðhaldssvið var að fá afhenta.



Guðgeir Guðmundsson verkfræðisviði: Til Akraness.



Ryszard Kraszewski skautsmiðu: Til Póllands.



Gauti Höskuldsson framkvæmdastjóri kerskála: Austur á Vopnafjörð.



Arnbjörg Jónsdóttir verkætlan: Bý í Hvalfirði og ættir mínar eru þaðan og frá Seyðisfirði.



Andri Ísak Þórhallsson kerstýringu: Úr Fljótunum, Siglufirði og frá Kirkjubæjarklaustri.



Neyðarkarlar afhentir

Fulltrúar þriggja björgunar- og slysavarnarsveita á aðalsstarfssvæði Norðurlás afhentu Gunnari Guðlaugssyni framkvæmdastjóra Norðurlás þrjá neyðarkarla þann 17. nóvember síðastliðinn. Það hefur tæplega farið fram hjá neinum að björgunar- og slysavarnarsveitir hafa staðið fyrir sölu á neyðarkörum að undanförmu í fjórðunarskyni. Norðurlál tók þátt í að styrkja þrjár öflugar sveitir í nágrenninu, þ.e. Björgunarsveitina Brák í Borgarnesi, Björgunarfélag Akraness og Björgunarsveitina Kjalur á Kjarlamesi. Svo skemmtilega vill til að fulltrúarnir sem afhentu neyðarkarlana eru allir starfsmenn Norðurlás, þau Adam Finnsson sem starfar í Efnisvinnslunni, Guðrún Birna sem starfar á kranaverkstæðinu og Eiríkur Theodorsson sem starfar á D-vakt í steypuskála. Trausti Gylfason, öryggisstjóri, sagði

við athöfnina að þessar þrjár sveitir ynnu mikið og gott starf og væru öryggisventill fyrir Norðurlál þar sem starfsmenn þurfa stundum að mæta í og úr vinnu þegar veður eru stríð undir Hafnarfjalli og á Kjarlamesi. Sjálfur hefði hann reynt af hjálp björgunarsveitarmanna þegar rúta með starfsmenn Norðurlás fauk út af vegi árið 2004. Gunnar Guðlaugsson tók í sama streng. Hann sagði starfsemi fyrirtækisins ekki þola neina stöðvun og starfsmenn þyrftu að komast til og frá vinnu hvernig sem viðræði. Það væri því gott að hugsa til þess að öflugar björgunarsveitir séu á svæðinu ef eitthvað bjátaði á. Þess má geta að margir björgunarsveitarmenn eru innan raða starfsfólks Norðurlás. Nokkrir þeirra fóru í síðasta stórleiðangur björgunarsveitanna þegar ferðamann var leitað á Sólheimajökli fyrir stuttu síðan.

Starfsdagar í kerskála

7.nóvember voru haldnir starfsdagar fyrir starfsmenn vakta í kerskála. Námskeiðin voru haldin á Grand Hótel í Reykjavík.

Markmið daganna var annars vegar að bæta þekkingu og færni í tæknimálum tengdum vinnunni og hins vegar að efla öryggishegðun, liðsheild og samvinnu. Nokkrir starfsmenn kerstýringar héldu smá tölu um kerrestur. Öryggisvið kynnti fyrir starfsmönnum nýju öryggisstefnuna „Öryggi byggt á atferli“ og Jóhann Ingi Gunnarsson sá um að hrista hópinn saman í skemmtilegri hópavinnu um samskipti og liðsheild. Í lok dags hélt svo Ásgeir Jónsson fyrirlestur um jákvæðni og viðhorf og á meðan gæddi fólk sér á pinnamat.

Birna Björnsdóttir.



Adam Finnsson Kili, Eiríkur Theodorsson Brák, Guðrún Birna Ásgeirsdóttir Björgunarfélagi Akraness og Gunnar Guðlaugsson framkvæmdastjóri Norðurlás.

Fjármálaheilsa

Of talað um heilsu í sambandi við hreyfingu, mataræði og liðan. Fjármálaheilsu er einnig mikilvægt hugtak til að spá í, enda hefur liðan í sambandi við fjárhagsstöðu og hvernig við vinnum úr þeim málum áhrif á okkar daglega líf. Á heimasíðu Orkusetursins er til mikið af skemmtilegum ráðum um hvernig má spara og nýta orkuna eins vel og mögulegt er.

Sparnaðarráð

Bæta má orkunýtni án aukakostnaðar. Hér eru tíu ráð sem kosta ekkert en geta dregið verulega úr orkuskiptum heimila:

- Lækka innihita niður í 20°C.
- Slökkva alveg á raftækjum, ekki skilja þau eftir í biðstöðu.
- Hafa glugga lokaða nema við gagngera loftun.
- Ganga eða hjóla styttri vegalengdir.
- Fylla ávallt þvottavél og uppþvottavél.
- Hafa lok á pottum og pönnum og þekja alla helluna.
- Setja gluggatjöld fyrir glugga að næturlagi.
- Vístakstur með mjúku akstri og réttum loftþrýstingi í dekkjum.
- Ekki byrgja ofna með húsgögnum eða gluggatjöldum.
- Fara í sturtu frekar en það.

Röðun húsmuna

Röðun innbús hefur áhrif á orkuþörf við hitun húss. Bókahillur eða veggteppi á útvegg minnka orkutap,

þær draga úr loftstreymi við kaldan útvegginn. Húsgögnum er oft stillt fast upp að ofnum en slík staðsetning truflar eðlilega hringrás loftsins um herbergið og hindrar geislun frá ofninum. Ofnar sem lokast inni bak við gluggatjöld nýstast illa þar sem gluggatjöldin draga úr varmagjöf þeirra. Þar sem ofnar eru undir gluggum ættu gluggatjöld ekki að ná neðar en að gluggakistu.

Viða eru rúllugardínur og þær má draga niður að næturlagi og þannig minnka útgeislun gegnum glugga. Slíkar aðgerðir draga úr loftstreymi og kælingu við glerið. Það er svo jafnmikilvægt að draga frá á daginn og hleypa ókeyps hitageislum sólar inn í húsið.

Aksturslag

Forðast skal öfgar í aksturslagi. Ef aksturslagið miðast við að aka hratt af stað og snögghemla getur eyðslan aukist um allt að 40%. Rannsóknir sýna að slíkt aksturslag dregur úr ferðatíma um aðeins 4%. Hagkvæmast er að aka rólega af stað og koma bílnum í háan gír sem fyrst. Jafn og mjúkur akstur með góðu flæði gefur besta raun enda fer allt að 50% orkunnar í innanbæjarakstri í hröðun.

Hraðakstur dregur úr orkunýtni. Með því að auka hraðann úr 90 km/klst. í 120 km/klst. getur eldsneytisnotkun aukist um allt að 20%. Hægt er að minnka eldsneytisnotkun um 10-15% með því að aka á 90 km/klst. frekar en 105 km/klst.

Forðist lausagang. Bifreið í lausagangi skilar engu nema eyðslu og mengun. Ef bifreið er lagt í meira en

30 sekúndur borgar sig alltaf að drepa á vélinni.

Keyrið í hæsta mögulega gír. Því minna sem vélinn þarf að reyna á sig þeim mun minna eldsneyti eyðir hún, því er mikilvægt að komast í háan gír eins fljótt og mögulegt er, sérstaklega á langferðum. Margir bílar hafa hraðastillingu (cruise control) sem er orkusparandi í lengri ferðum enda tryggir hún jafnan hraða og mjúkt aksturslag. Sjálfskipting kallar yfirleitt á meiri eyðslu en beinskípting. Hægt er að fá fram mýkri skiptingar á sjálfskiptum bíl með því að gefa örlítið eftir á eldsneytisgjöfinni þegar óskað er eftir skiptum í lægri gír.

Skrúfið rúðurnar upp. Opnir bílgluggar auka vindmótstöðu töluvert og þar með eldsneytiseyðslu. Á langferðum er frekar mælt með að hafa kveitt á loftkælingu eða kaldri miðstöð.

Forðist álagstíma í umferð. Oftast er mögulegt er að sneypa fram hjá álagspunktum í umferð með því að velja annan ferðatíma eða aðra leið. Því lengri ferðatími og bið í umferð því meiri eyðsla. Að leggja af stað örlítið fyrr eða seinna til vinnu getur sparað talsverðar upphæðir.

Hugsu! áður en lagt er af stað. Með örlitilli umhugsun má draga verulega úr eyðslu.

Hér eru nokkur umhugsunarefni sem sparað getur fé:

- Þarf ég að fara?
- Get ég fengið far hjá öðrum?
- Er betra að hjóla eða ganga þessa ferð?
- Get ég sinnt fleiri en einu erindi í þessari ferð?

Heimild: www.orkusetur.is



Fréttir frá Helguvík

Drútt fyrir ýmsar tafir hafa starfsmenn Helguvík verkefnisins haldið áfram að móta áætlanir um framkvæmd verksins. Allir verkferlar og framkvæmdaáætlanir eru tilbúnar, búið er að ganga frá yfir 100 verkáætlunum fyrir mismunandi þætti verkefnisins, sem unnið verður eftir þegar verkefnið fer af stað á ný. Áætlun um hvernig best er að keyra verkefnið af stað aftur, þegar orkuafhending hefst, hefur einnig verið mótuð. Búið er að setja upp skipurit fyrir verkefnið þar sem lykilstöður og lykilpersónur eru skilgreindar. Verið er að vinna að því að ganga frá áætlun fyrir ræsingu kera. Samskipti við lykilbirgja hafa

ekki rofnað á þessum tíma sem verkefnið hefur verið í hægagangi og hafa birgjar verið jákvæðir og stutt við verkefnið eins og þeir geta.



þegar leyst hefur verið úr málum varðandi orkusamninga er ekkert því til fyrirstöðu að Helguvík verkefnið haldi áfram og nái eðlilegum uppbyggingarhraða á næsta ári.

Samkvæmt áætlun verkefnisins mun uppsetning og gangsetning helstu tækja og búnaðar, ásamt því að byggja upp aðstöðu fyrir starfsfólk, klárast 24 mánuðum eftir að verkefnið er sett af stað aftur. Áætlað er að fyrsti málmurinn verði framleiddur árið 2014.

Allir þeir starfsmenn sem koma á einhvern hátt að Helguvík verkefninu eru bjartsýnir og vongóðir um að verkefnið haldi áfram á nýju ári með öryggi og hagsæld íslensku þjóðarinnar og hluthafa fyrirtækisins að leiðarljósi.

David Kjos
VP Major Projects, Technology & Sustainability
Century Aluminum



Á morgunfundi þann 12. október sl. voru lagðar spurningar um öryggismál fyrir starfsmenn verktaka á svæðinu. Dreigið var úr réttum lausnum og hér má sjá Þórð Karlsson Öryggisfulltrúa hjá Norðuráli afhenda Oddi Jónssyni viðurkenningu, sem var gjafabréf fyrir kvöldverði handa tveimur í Rauða Húsinu, Eyrarbakka.

Punktur

- Nemendur frá byggingaverkfræðiskori Háskóla Íslands komu í heimsókn á svæðið (sjá mynd).
- 25 manns frá IAV eru að staðaldrí á svæðinu.
- Uppsteypa á afriðalbyggingunni mun ljúka í viku 45.
- Undirbúningi er lokið fyrir að leggja regnvatnslögn til sjávar. Þar á meðal liggja fyrir tilskilin leyfa vegna sprenginga sem þarf að framkvæma vegna lagningarinnar.
- Undirgöng undir aðalaksturleið eru í hönnun.
- Búið er að framlengja gildistíma allra tilboða til byrjuns árs 2012.

Öryggishornið

