

**Athugasemdir um dýptarsnið milli Íslands og
Hatton-Rockall svæðis**

Karl Gunnarsson

Greinargerð KG-90-03

ATHUGASEMDIR UM DÝPTARSNÍÐ MILLI ÍSLANDS OG HATTON-ROCKALL-SVÆÐIS

Að beiðni Guðmundar Eiríkssonar í Utanríkisráðuneytinu hefur undirritaður dregið upp dýptarsnið, línurit af hafdýpi, eftir línun milli Íslands og Hatton-Rockall svæðis (Rockall Plateau, Rokkarlsgrunnin). Tilfnið er það, að sú staðhæfing hefur verið sett fram, að fara megi suður eftir 16. baug vestlæggar lengdar frá Íslandi til H.R.-svæðis, án þess að skera "brekkufótarlínuna" um Ísland, eins og hún er skilgreind á korti Dr. Manik Talwani. Þessi staðhæfing er í sjálfu sér rétt, en baugurinn liggur þar sem landgrunnshlíðar Íslands (hinar "hefðbundnu" hlíðar næst landinu) eru brattastar og hæstar, og því er prófíll þessi mjög óheppilegt sýnidæmi. Auk ofangreinds sniðs eru hér ræddir tveir aðrir möguleikar til að draga hagstæðari snið milli svæðanna.

Þrjú mismunandi dýptarsnið

Á 1. mynd er kort af svæðinu þar sem lega dýptarsniðanna þriggja er sýnd, en 2. mynd sýnir sniðin þrjú sem línurit af dýpi sem falli af fjarlægð eftir línunum frá Íslandi.

Snið A liggur eftir 16. lengdarbaug, frá Íslandi, suður yfir Hattonbanka og endar í "Hatton-Rockall Basin". Það sýnir brattar hlíðar bæði við Ísland og á Hattonbanka. Það væri full ástæða til að merkja brekkufót þar sem örvarnar gefa til kynna.

Snið B gengur frá Austfjörðum til suðausturs út á Færeyjahrygg, og snýst þar til suð-suðvesturs með beina stefnu á sama endapunkt og lína A. Þessi lína er Íslands megin við miðlínu milli Ísland og Færeyja. Stallurinn frá landgrunni Íslands út á Færeyjahrygginn er einungis 200 m hár, svo nokkur rök eru fyrir því að kalla Færeyjahrygginn eðlilegt framhald landgrunnins, og leggja brekkufótarlínuna ekki þar. Við rætur hlíða Færeyjahryggjar og Hattonbanka er þó upplagt að merkja

brekkufót.

Snið C er nokkuð krókótt lína sem þræðir þannig leið að sem minnstar hæðar-breytingar verði á leiðinni. Hún fer sömu leið og lína B út á Færeyjahrygg, en liggur svo austar, meðfram og utan í hryggnum, og inn á H.R.-svæðið (Rockall Plateau) eftir álnum milli Lousy Bank og Bill Bailey's Bank og svo til suðvesturs eftir álum Rockall Plateau í sama endapunkt sem fyrr. Línan gengur sem sagt ekki upp á bankana, og hún liggur langt inn á þann helming Færeyjahryggjar sem nær er Færeyjum. Þessi lína sýnir ekki glöggar hlíðar, en e.t.v. mætti þó merkja brekkufót Íslands megin eins og sýnt er á myndinni.

Eins og þessi dæmi sýna orkar margt tvímælis í skilgreiningu á brekkufæti á þessum slóðum. Raunar verður að setja málið fram á þann hátt, að brekkufótarlína okkar er skilgreind á korti og tekur mið af eins konar yfirlitsmynd af botnslagi. Þannig gætu einstakir prófílar, svo sem sá sem liggur eftir 16. breiddarbaug, verið "ekki representatívir", og stallar á þeim afgreiddir sem landslag inni á "landgrunninu".

Ýmsar athugasemdir til flugunar

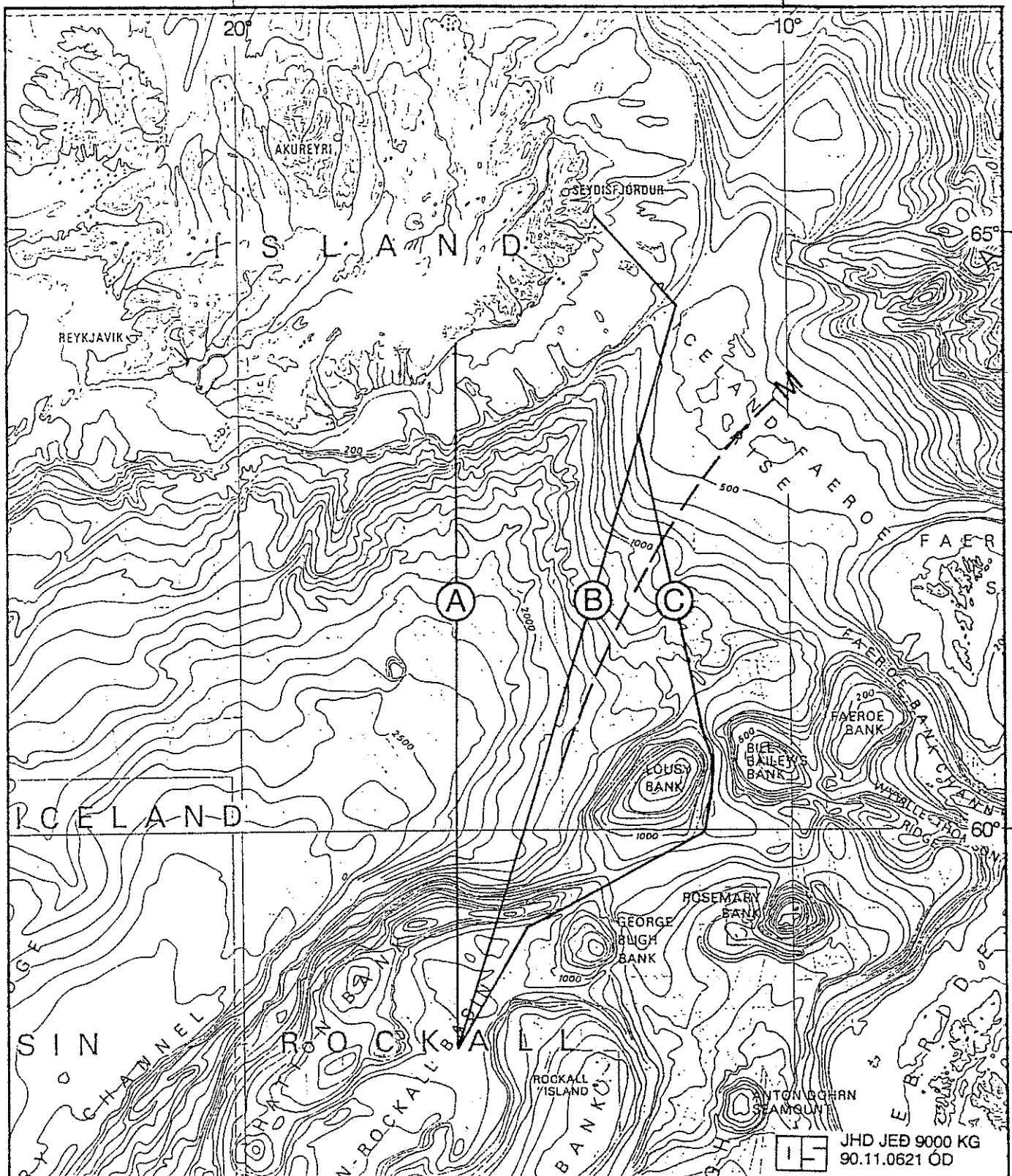
M.T. skilgreinir brekkufótarlínu þannig, að "botninn" í bugðunni þar sem línan meðfram Reykjanes hryggnum snýst suður með Hattonbanka, er langt suður í hafi. Eins og athuginin á sniðunum hér að framan hefur sýnt, er töluverð rök fyrir því að réttara sé að taka hann norðar, nær Færeyjahrygg og Íslandi. Í framhaldi af því er rétt að spyrja sig hvort við missum nokkur réttindi á H.R.-svæðinu við það. Ef brekkufótarlínan sker hvorki Ísland frá Færeyjahrygg, né hrygginn frá H.R.-svæðinu, verður alltaf hægt að finna leið, krókotta ef ekki beina, sem fylgja má frá Íslandi suður á H.R-

svæðið. Nægir það ?

M.T. hefur sagt sem svo að hugtakið "eðlilegt framhald" sé of óljóst til þess að við það megi styðjast á þessum svæðum. Af því leiði að grundvalla verði mörkun hafsbotsins á brekkufótarlínunni, en hún sé eingöngu skilgreind út frá landslagi botnsins. Þessi strategía er til komin vegna þess að erfitt er að telja meginlandsbrotið Rockall Plateau eðlilegt framhald af jarðskorpu Íslands, en hún er afbrigði af úthafsskorpu. Ég er eilítið efins um hvort þessi röksemdafærsla sé skotheld. M.T. leggur brekkufótinn neðst í hlíðum Reykjanes- og Færeyjahryggja, og því hlýtur hann að telja þá hluta af landgrunni Íslands. Spurningin er þá þessi: geta þessir neðansjávarhryggir verið hlutar af íslenska "landgrunninu" nema þeir séu taldir vera "eðlilegt framhald landsins", og ef við notum þetta hugtak, verður ekki að beita því til enda röksemdafærslunnar, og geta þá mótaðilarnir ekki notað það á sinn hátt?

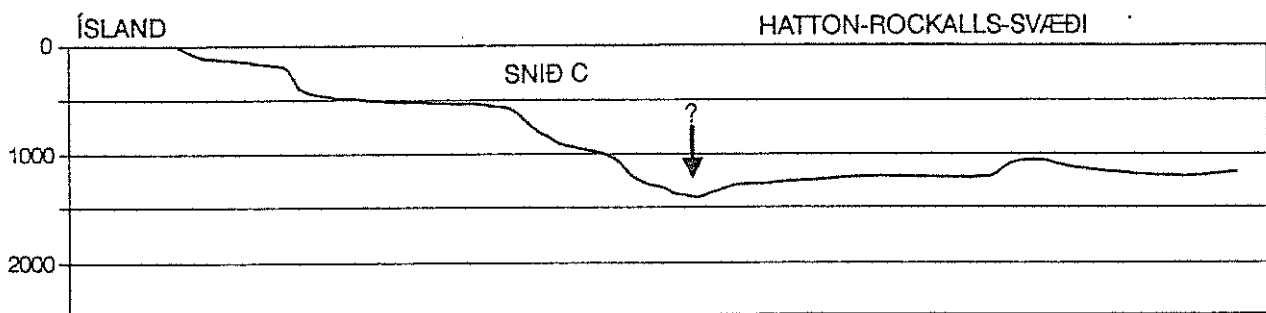
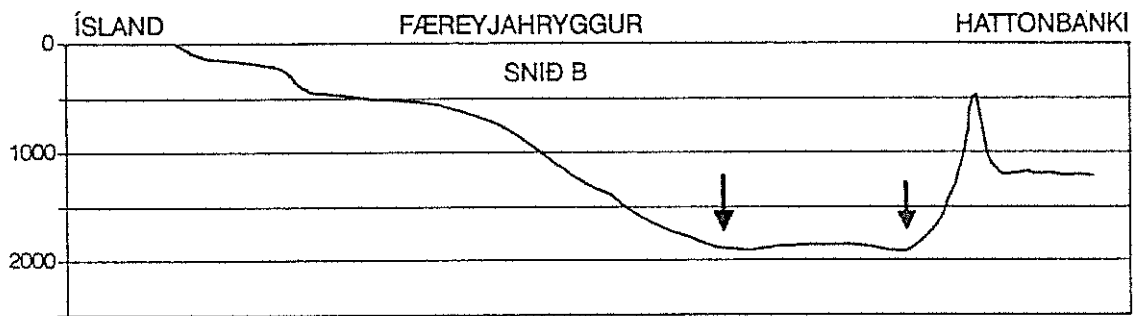
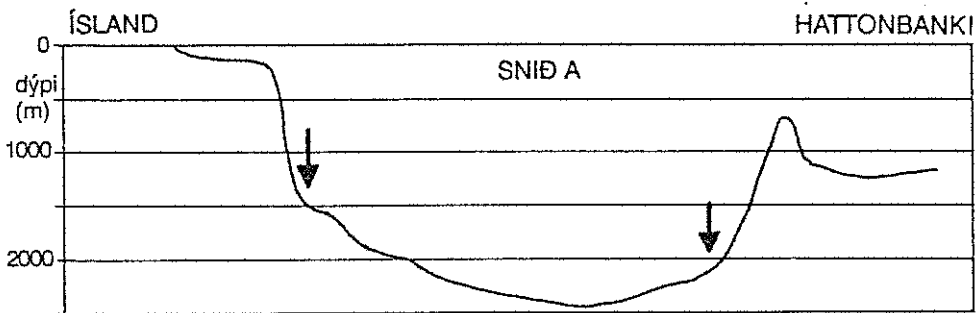
Að lokum vil ég taka fram, að hvað sem líður ofangreindum vangaveltum er áreiðanlega óskynsamlegt að vera sí og æ að breyta þessum markalínum og skilgreiningum, og ég mæli ekki með því að það verði gert að svo stöddu. Hins vegar er rétt að íhuga hugsanleg rök gegn málaflutningi okkar, og hverju tilslakanir gætu breytt.

Hant Gunnarsson



Mynd 1. Dýptarkort sem sýnir hvar dýptarsniðin A,B og C liggja. Brotin lína merkt "M" er miðlína milli Íslands og Færeyja.

IE JHD JEØ 9000 KG
90.11.0622 OD



Mynd 2. Þrjú dýptarsnið frá Íslandi suður á Hatton-Rockall-svæði. Staðsetning er sýnd á 1. mynd. Hlutfall lengdar og dýptarkvarða er um 1:100, þ.e. "landslagið" er ýkt 100-falt.