

Rannsóknasetur verslunarinnar

við Háskólann á Bifröst

*Jóla*verslun  
2009  
*og jólagjöfin í ár*





RANNSÓKNASETUR  
VERSLUNARINNAR

# JÓLAVERSLUN 2009 OG JÓLAGJÖFIN Í ÁR

Skýrsluna unnu Emil B. Karlsson og Kári Joensen, Rannsóknasetri verslunarinnar  
við Háskólann á Bifröst  
Skoðanakönnun: Bryndís Björk Karlsdóttir  
Hönnun kápu: Auglýsingastofan Einn tveir og þrír  
Nóvember 2009

Þeir sem nota efni úr skýrslunni eru góðfúslega beðnir um að geta heimilda.

# Efnisyfirlit

---

Spáð í jólaverslunina .....	3
1. Kærkomið jólahald .....	4
Staðan svipuð og í fyrra .....	4
2. Könnun á jólainnkaupum .....	7
Hvenær byrjar þú á jólainnkaupunum fyrir jólin?.....	7
Hvað eyðir þú hárrí upphæð í jólagjafir? .....	8
Hvar framkvæmir þú jólainnkaupin? .....	8
3. Jólagjöfin í ár .....	9
4. Reglur um skilarétt.....	11

# Spáð í jólaverslunina

---

Jólagjafir eru mesta bruðl sem hugsast getur. Ómældu fé er varið til kaupa á jólagjöfum sem móttakendur hafa engan áhuga á og nota aldrei. Þetta er boðskapur bandaríska hagfræðiprófessorsins Joel Waldfogel í bókinni *Scroogenomics* (Nískuhagfræði) sem hefur vakið töluverða athygli. Höfundurinn bendir á að þegar neytendur kaupi hluti fyrir sjálfa sig gæti þeir ítrustu hagkvæmni en jólagjafir séu keyptar til að friða samviskuna og af skyldurækni – bara til að kaupa eitthvað. Þannig sitji þeir sem fá gjafirnar uppi með ljótar flíkur sem þeir klæðast aldrei, syngjandi fisk eða óþarfa brauðrist, svo dæmi séu tekin. Þetta eru áhugaverðar og um leið gamansamar hugleiðingar um neysluvenjur okkar tíma og minna á hugleiðingu Flosa heitins Ólafssonar leikara um allar þær bækur sem gefnar eru í jólagjafir, enginn les og nýtast helst sem virðulegt húsprýði í hillum bókaþjóðarinnar.

Líklega verðum við að viðurkenna sannleiksgildið í þessum hagfræðikenningum jólagjafa, sem kalla mætti hagfræði andskotans í því samhengi sem þær eru settar fram.

En hinu má ekki gleyma að jólagjöfum fylgir alltaf góð hugsun gefandans. Það er hugsunarháttur örlætis og gjafmildi. Örlætið verður kannski ekki eins mikið um þessi jól og oft áður vegna minnkandi kaupmáttar á krepputímum en gjafmildin verður þeim mun meiri, því hún stjórnast af öðrum hvötum en ríkidæmi.

Í þessu riti, sem fjallar um væntingar til jólaverslunarinnar, eru spár um jólaverslunina hógværar. Aðstæður í efnahagslífinu og þróun einkaneyslu gefa ekki tilefni til mikillar bjartsýni um aukinn munað fyrir þessi jól eins og oft áður. Önnur gildi hafa rutt sér til rúms, sem felast í því að þegar magnið minnkar aukast gæðin.

*Emil B. Karlsson*

*forstöðumaður Rannsóknaseturs verslunarinnar við Háskólann á Bifröst*

# 1. Kærkomið jólahald

---

Verslun er órjúfanlegur hluti af jólahaldinu og um leið ágætis mæikvarði á efnahagsástand heimilanna. Þess vegna er allaf forvitnilegt að spá fyrir um hver jólaverslunin verður. Þrátt fyrir að sá órói og óvissa sem nú ríkir í efnahagslífi geri slíkar spár erfiðari eru jólin tíma hefðbundinna hátíðahalda sem flestir reyna að halda óbreyttum ár frá ári þrátt fyrir verðbólgu og kaupmáttarrýrnun. Þess vegna er nauðsynlegt að hafa í huga báða þessa þætti þegar horfur í jólaverslun eru settar fram.

Hér eru einnig birtar niðurstöður könnunar á kauphegðun Íslendinga fyrir jólin sem athyglisvert er að bera saman við niðurstöður fyrri ára. Þá er kynnt „jólagnjöfin í ár“ að mati sérskipaðrar dómnefndar. Auk þess eru birtar verklagsreglur um skilarétt, sem ávallt eru til umræðu í tengslum við jólaverslunina.

## Staðan svipuð og í fyrra

Það er óhætt að fullyrða að þau áföll sem hafa orðið í íslensku efnahagslífi hafi áhrif á jólaverslunina. Í september síðastliðnum hafði kaupmáttur launa lækkað um 8% á einu ári og horfur í atvinnumálum eru enn óvissar en væntingar landsmanna hafa hins vegar glæðst lítillega. Eftir stöðugan samdrátt í verslun hérlendis undanfarin misseri fer nú hugsanlega að nást meiri stöðugleiki.

Rannsóknasetur verslunarinnar spáir því að jólaverslunin verði svipuð að raunvirði og hún var fyrir ári síðan. Þessi spá byggir aðallega á þróun veltu í smásöluverslun fyrri hluta þessa árs. Þá er einnig tekið tillit til þróunar greiðslukortaveltu, væntinga stjórnenda í verslun og fleiri þátta sem raktir eru hér að neðan.

**Rannsóknasetur verslunarinnar áætlar að jólaverslunin verði óbreytt frá fyrra ári að raunvirði. Jafnframt að velta aukist um 8% að nafnvirði.**

Áhrif efnahagskreppunnar komu rækilega fram í jólaverslun á síðasta ári. Samdráttur jólaverslunarinnar í fyrra nam 18,3% frá árinu þar á undan að raunvirði. Árin þar áður hafði verið árleg aukning í jólaverslun að jafnaði um 7,3%, þannig að samdrátturinn í jólaverslun í fyrra var óvenju mikill. Gert er ráð fyrir að jólaverslunin í ár verði sambærileg við það sem hún var í fyrra að magni til.

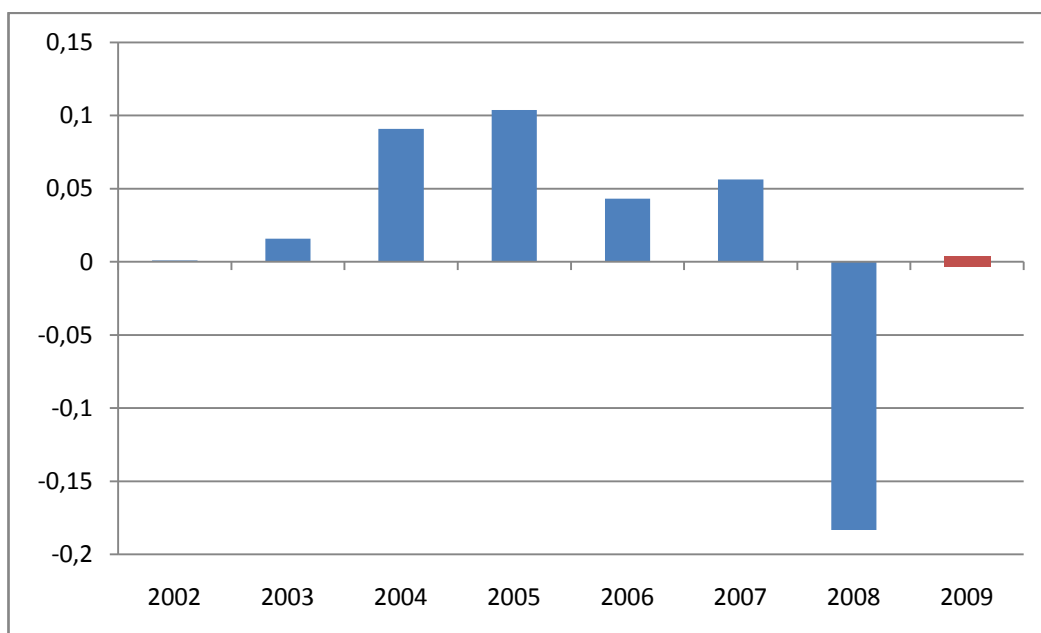
Meðal þeirra þátta sem draga úr væntingum til aukinnar jólaverslunar erum eftirtaldir:

- Kaupmáttur hefur minnkað síðan í fyrra
- Enn ríkir óvissa í atvinnumálum
- Niðurskurður hins opinbera og skattahækkanir
- Greiðslukortavelta hefur dregist saman

Þættirnir sem hafa jákvæð áhrif á jólaversluninni eru eftirtaldir:

- Íslenskar vörur eru samkeppnishæfari gagnvart vöruframboði erlendis frá, t.d. gagnvart erlendum netverslunum
- Dregið hefur úr verslunarferðum Íslendinga til annarra landa
- Væntingarvísitala Gallup hefur hækkað undanfarið.
- Verðbólga hefur hjaðnað og verðbólguhorfur eru betri.

**Mynd 1.1 Árleg breyting á veltu jólaverslunar (nóv. og des.) að raunvirði frá árinu 2002 til 2008 og spá um jólaverslunina 2009**



Heimild: Hagstofa Íslands. Spá fyrir 2009 er gerð af Rannsóknasetri verslunarinnar

## Hver Íslendingur ver að jafnaði 42.000 kr. til jólainnkaupa

Spá Rannsóknaseturs verslunarinnar er sú að velta í smásöluverslun í nóvember og desember verði um 58,5 milljarðar kr. án virðisaukaskatts og aukist þannig á breytilegu verðlagi um 8% milli ára, en þá aukningu má rekja til þess að verðlag hefur hækkað milli ára. Hér er stuðst við verðbólguþá Seðlabankans en flestar vörutegundir hafa þó hækkað meira en 8% á síðustu 12 mánuðum.

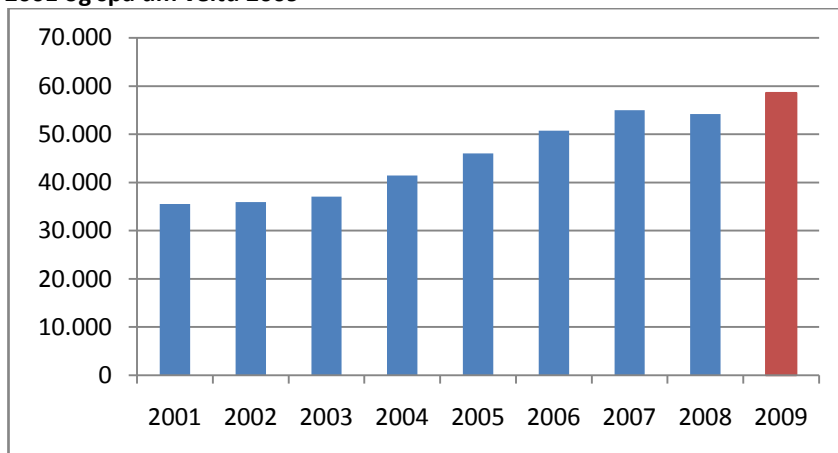
**Ætla má að verslun vegna jóllanna (velta umfram meðaltal annarra mánaða ársins) verði tæplega 13,4 milljarðar kr. fyrir þessi jól. Þannig má ætla að hver Íslendingur verji að meðaltali tæpum 42.000 kr. til innkaupa sem rekja má til árstímans. Í fyrra var þessi upphæð nálægt 38.600 kr.**

Tafla 1. Áætluð velta í smásöluverslun í nóv. og des 2009 með vsk.

Flokkur	Velta m.vsk. (millj.kr.)	Þar af vegna jóla (millj.kr.)	Sala á hvern landsmann	Þar af vegna jóla
Smásala alls	68.697	13.421	213.344	41.680
- dagvörur	28.853	5.637	89.605	17.506
- sérvörur	39.844	7.784	123.740	24.174

Þó jólainnkaupin verði álíka mikil að magni til og í fyrra verður fleiri krónum varið til innkaupanna vegna þeirra verðhækkana sem hafa átt sér stað. Eins og fram kemur á skýringarmyndinni hér fyrir neðan dróst velta jólaverslunar saman á síðasta ári miðað við árið á undan um 800 millj.kr. en gert er ráð fyrir 4.300 millj.kr. aukningu á þessu ári.

Mynd 1.2 Árleg velta í millj.kr. á breytilegu verðlagi í nóv. og des. í smásölu frá árinu 2001 og spá um veltu 2009



Heimild: Hagstofa Íslands. Spá fyrir 2009 er gerð af Rannsóknasetri verslunarinnar

## 2. Könnun á jólainnkaupum

Niðurstöður könnunar á jólainnkaupum á þessu ári benda til þess að dálítið hafi dregið úr áhrifum efnahagsvandans, sem litaði sterklega niðurstöður síðasta árs. Könnunin gefur vísbendingu um að þrátt fyrir efnahagssamdrátt muni landsmenn halda í sínar föstu hefðir yfir hátíðirnar.

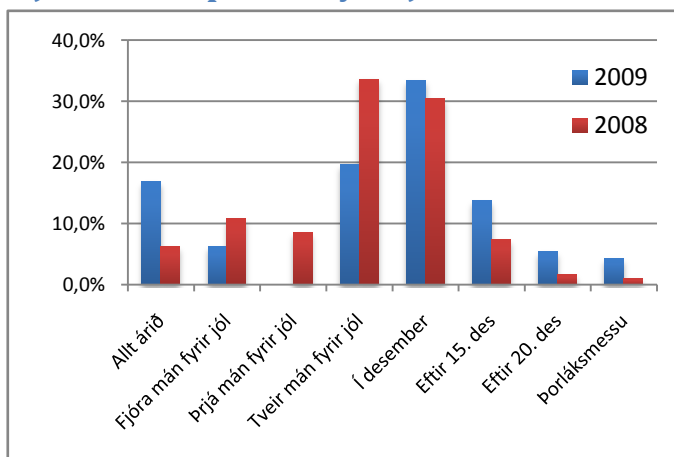
Könnunin fór fram á tímabilinu frá 16. til 26. október síðastliðinn og náði til 645 þátttakenda á aldrinum 18-75. Könnunin var gerð meðal viðskiptavina í verslanamiðstöðvunum Smáralind og Kringlunni og einnig í verslunarkjörnum í Borgarnesi og Vestmannaeyjum.

Helstu niðurstöður eru eftirtaldar:

- Flestir gefa sér nægan tíma í jólainnkaupin og mun fleiri en áður nota allt árið til jólainnkaupa.
- Íslendingar ráðgera að eyða hærri upphæð að meðaltali í jólagjafir í ár en í fyrra.
- Meira virðist vera um að fólk hyggist versla gjafir erlendis og einnig virðast netverslanir vera vinsælli kostur en áður. Íslenskar verslanir eru þó eðlilega sá valkostur sem langflestir nefna.

### Hvenær byrjar þú á jólainnkaupunum fyrir jólin?

Þó flestir Íslendingar noti desember mánuð til jólainnkaupanna þá er einnig talsverður hluti eða 43% sem segist byrja fyrr. Þar af segjast um 17% landsmanna hafa jólin í huga allt árið og eru því vel undirbúnir þegar

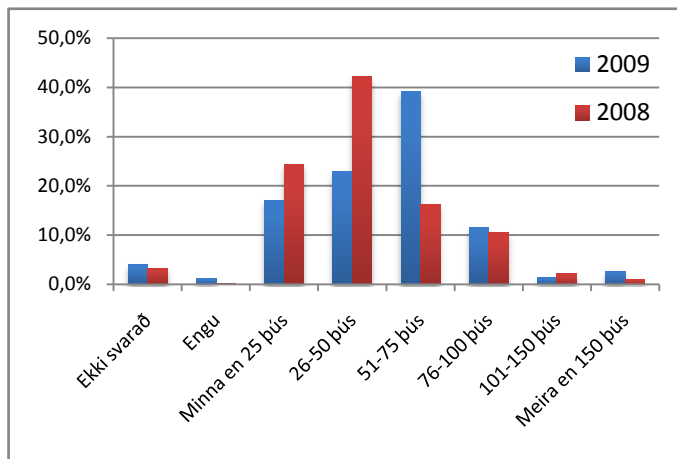


desember nálgast. Í ár virðast þeir vera fleiri sem ætla þó ekki að huga að jólainnkaupunum fyrr en á lokasprettinum því um 10% aðspurðra segjast byrja á jólainnkaupunum eftir 20. desember eða jafnvel á Þorláksmessu. Í fyrra og árið þar áður mældist þessi hópur nær því að vera 5% svo þeim virðist fjölga í ár.



## Hvað eyðir þú hárrí upphæð í jólagjafir?

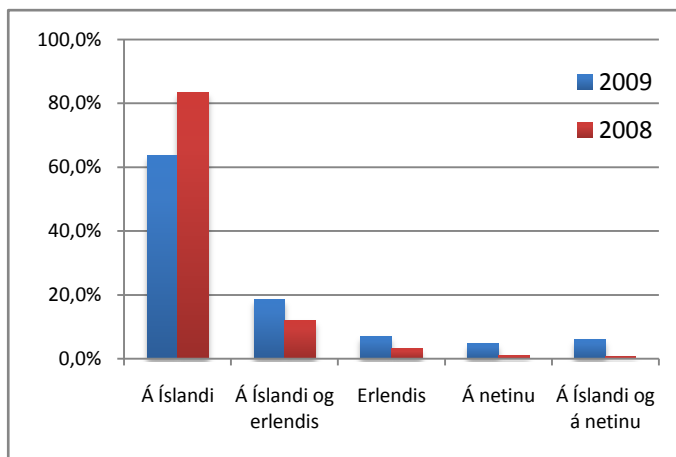
Flestir áætla að í ár muni þeir eyða um 50-75 þúsund krónum í jólagjafi. Í fyrra var álíka hlutfall sem ætlaði að verja 26-50 þús. kr. til slíkra kaupa. Þeim hefur fækkað talsvert sem nefna hærri upphæðir en 100 þús. kr., en árið 2007 sögðust um



11% áætla að eyða 100 þús. kr. eða meira í jólagjafir. Í fyrra sögðust 2,5% verja yfir 100 þús. kr. til jólagjafakaupa og í ár eru það um 4% aðspurðra.

## Hvar framkvæmir þú jólainnkaupin?

Í ár ráðgera um 64% Íslendinga að gera öll jólagjafainnkaupin hérlandis en á síðasta ári var hlutfallið nokkuð hærra eða 83%. Að sama skapi fjölgar þeim greinilega sem versla erlendis en líka þeim sem nýta sér þjónustu netverslana. Þó aðstæður í



efnahagslífinu hafi ekki breyst mikið frá því sem var fyrir ári þá hefur viss stöðugleiki náðst, til að mynda hafði evran hækkað í verði um rúm 40% á þremur mánuðum þegar könnunin var framkvæmd í fyrra. Núna er krónan jafnvel enn veikari, en stöðugleiki gengis er meiri og væntingar hafa hækkað. Verðlag hérlandis hefur einnig hækkað stöðugt undanfarið ár, eftir því sem gengislækkun krónunnar kemur skýrar fram í verðlagi verslana.

### 3. Jólagjöfin í ár

---

Bestu jólagjafirnar eru þær sem koma skemmtilega á óvart. Eitthvað sem gerir það að verkum að þegar þú pakinn er tekinn upp verði viðtakandinn orðlaus af undrun. Þannig gjafir gefa þeir sem láta ímyndunaraflíð ráða för og velja eftir áhugasviði þess sem fær gjöfina. Dansnámskeið fyrir afa, flúðasigling fyrir frænku, miði á leiksýningu fyrir besta vininn eða iljanudd fyrir eiginmanninn. - Möguleikarnir eru óteljandi og takmarkast bara af hugarfluginu.

Jólagjöfin í ár er persónuleg gjöf sem getur rúmast í litlum pakka. Hún getur bæði verið dýr og ódýr, hentar öllum og hefur langan líftíma.

#### Jólagjöfin í ár er: „Jákvæð upplifun“.

Jólagjöfin í ár getur bæði verið vara eða þjónusta. Hún getur verið handprjónaðir vettlingar, annað hvort heimagerðir eða keyptir í verslun. Hún getur líka falist í helgarferð til útlanda. Aðalatriðið er að hún veiti þeim sem fær gjöfina jákvæða upplifun og rúmist innan heimilisfjárhagsins.

Jólagjöfin í ár er meðal annars valin með hliðsjón af því sem fellur vel að tíðarandanum og á vinsældum að fagna meðal neytenda. Efnahagsþrengingar síðasta árs hafa leitt til þess að við höfum endurmetið ýmis gildi um lífsgæði okkar sem felst í því að hægt er að gleðjast yfir fleiru en dýrum munaðarvörum. Stöðugt áreiti neikvæðra fréttu hefur niðurdrepani áhrif á flesta og lamar framtakssemi og frumkvæði. Við þær aðstæður er „Jákvæð upplifun“ besta gjöfin. Hvað með að taka sér frí í vinnunni einn dag og gefa barni sínu eða gömlu foreldri samverustund... það gæti veitt jákvæða upplifun.



Efnt var til hugmyndasamkeppni um hver yrði jólagjöfin í ár á Vísindavöku sem Háskólinn á Bifröst tók þátt í 26. september sl. Hátt á annað hundrað hugmyndir bárust. Auk þess lögðu nemendur við Háskólann á Bifröst til ýmsar áhugaverðar hugmyndir. Sérskipuð dómnefnd fór yfir allar hugmyndirnar og ákvað hver „Jólagjöfin í ár“ yrði.



Dómnefndin skipuðu (frá vinstri á mynd):

- Þuríður Hjartardóttir, framkvæmdastjóri Neytendasamtakanna
- Halla Helgadóttir, framkvæmdastjóri Hönnunarmiðstöðvar Íslands
- Sævar Kristinsson, framkvæmdastjóri Netspors ehf.
- Eva Dögg Sigurgeirsdóttir verkefnisstjóri markaðsmála í Smáralind
- Kári Joensen, hagfræðingur hjá Rannsóknasetri verslunarinnar

## 4. Reglur um skilarétt

---

Viðskiptaráðuneytið lét árið 2000 gera verklagsreglur um skilarétt, gjafabréf og inneignarnótur. Verslunum er ekki skylt að hlíta reglunum heldur geta sett sér eigin reglur. Hér er útdráttur úr reglunum, en nánar má sjá þær á vef SVP – Samtaka verslunar og þjónustu ([www.svth.is](http://www.svth.is), veljið málaflokkar / skjalasafn / lög og reglugerðir) eða á vef viðskiptaráðuneytis ([www.idnarraduneyti.is/afgreidsla/almennt/nr/1344](http://www.idnarraduneyti.is/afgreidsla/almennt/nr/1344)).

### 1. gr. Skilaréttur

Seljandi sem ákveðið hefur að veita neytendum skilarétt á ógallaðri vöru skal á starfsstöð sinni, svo og við sölu og afhendingu á vöru gefa skriflega og á aðgengilegan hátt upplýsingar um þann skilarétt.

### 2. gr. Skilafrestur

Í neytendakaupum er heimilt að skila vöru innan a.m.k. 14 daga frá því að hún er afhent, enda sé kassakvittun eða sambærilegri sönnun framvísað. Ákvæði þetta takmarkar þó aldrei betri rétt sem neytendur kunna að eiga samkvæmt lögum eða samningi við seljanda.

### 3. gr. Gjafamerki

Gjafir skal vera hægt að fá merktar með gjafamerki og þá sé ekki þörf á að framvísa kassakvittun þegar vöru er skilað. Jólágjafamerki skulu miðast við að varan sé afhent 24. desember.

### 4. gr. Verð

Við skil vöru skal miðað við upprunalegt kaupverð vörunnar, sbr. þó 8. gr.

### 5. gr. Inneignarnótur

Verði ekki samið um endurgreiðslu eða nýja vöru í stað þeirrar sem skilað er á neytandi rétt á inneignarnótu. Með inneignarnótu er átt við heimild til úttektar ótilgreindrar vöru fyrir tiltekna fjárhæð. Gildistími inneignarnótu gagnvart seljanda og þeim sem hann kann að framselja verslunarrekstur sinn til er fjögur ár nema annað sé tekið fram á inneignarnótunni, þó aldrei skemmri en eitt ár.

### 6. gr. Gjafabréf

Gjafabréf sem seljandi gefur út skulu dagsett og halda gildi sínu gagnvart seljendum í fjögur ár frá útgáfudegi, svo og gagnvart þeim er hann kann að framselja verslunarrekstur sinn til.

### 7. gr. Útsölu

Skilaréttur gildir ekki um vöru sem keypt er á útsölu nema um annað sé sérstaklega samið.

### 8. gr. Skil vöru á útsölu

Sé vara keypt innan 14 daga fyrir upphaf útsölu skal við skil hennar eftir að útsala hefst miða við verð vörunnar á útsölnni nema seljandi samþykki aðra verðviðmiðun. Neytandi á þó ávallt rétt á inneignarnótu og skal þá miðað við upprunalegt kaupverð vörunnar.

### 9. gr. Notkun inneignarnótu á útsölu

Inneignarnótu sem gefin hefur verið út innan 14 daga fyrir útsölu eða meðan útsala stendur er ekki heimilt að nota á útsölnni nema með samþykki seljanda.

### 10. gr. Skilaréttarmerkið

Til viðbótar við upplýsingagjöf seljenda um skilarétt til neytenda skv. 1. gr. eru seljendur sem beita þessum lágmarksreglum hvattir til að gefa neytendum til kynna rétt sinn með einföldu og skýru merki í versluninni, auglýsingum eða á annan hátt.

## Helstu niðurstöður

---

- Spáð er að jólaverslunin verði óbreytt að magni til frá síðasta ári en vegna verðhækkana verði veltan 8% meiri í krónum talið.
- Ætla má að hver Íslendingur verji að meðaltali næstum 42.000 kr til innkaupa sem rekja má til jólahaldsins.
- Landsmenn ráðgera að eyða eilítið meira til jólagjafa í ár en í fyrra. Algengast er að hver fullorðinn verji um 25-75 þús. kr. til kaupa á jólagjöfum.
- Um fjórðungur aðspurðra segist kaupa hluta gjafanna erlendis frá, þeim fækkar lítillega sem segjast versla allar gjafir hérlendis.
- Jólagjöfin í ár er: „jákvæð upplifun“
- Skilaréttur er venjulega 14 dagar samkvæmt verklagsreglum viðskiptaráðuneytisins.

---

Hlutverk Rannsóknaseturs verslunarinnar er að stunda hagnýtar rannsóknir sem nýtast fyrirtækjum í verslun á Íslandi og safna og koma á framfæri tölfraðilegum upplýsingum um stöðu og þróun verslunar. Rannsóknasetrið vinnur einnig að eflingu kennslu á háskólastigi sem tengist verslun. Markmið Rannsóknasetursins er að auka fagmennsku í verslun og styrkja samkeppnishæfni verslunarfyrirtækja í landinu.



Rannsóknasetur  
verslunarinnar

Háskólinn á Bifröst