

Árbók verslunarinnar 2013

*Hagtölur um
íslenska verslun*



Kaupmannasamtök
Íslands



Rannsóknasetur
verslunarinnar

Háskólinn á Bifröst

**Árbók
verslunarinnar
2013**

*Hagtölur um
íslenska verslun*

Árbók verslunarinnar 2013 Hagtölur um íslenska verslun

Útgefendur: Rannsóknasetur verslunarinnar og Kaupmanasamtök Íslands
Ritstjóri og ábyrgðamaður: Emil B. Karlsson
Texti og talnaefni: Árni Sverrir Hafsteinsson
Útlitshönnun: Magnús Valur Pálsson

ISBN 978-9935-9093-6-7

Óheimilt er að afrita efni úr bókinni nema heimildar sé getið.

Árbók verslunarinnar 2013

*Hagtölur um
íslenska verslun*



Kaupmannasamtök
Íslands



Rannsóknasetur
verslunarinnar

Háskólinn á Bifröst

Efnisyfirlit

Ytri skilyrði verslunar á Íslandi	7
1.1. Landsframleiðsla.....	7
1.2. Kaupmáttur launa.....	8
1.3. Neysla matar og drykkjarvara	9
Umfang íslenskrar verslunar	11
2.1. Heildarvelta í smásöluverslun.....	11
2.2. Framlag verslunar til landsframleiðslu.....	12
2.3. Velta smásöluverslunar eftir flokkum.....	13
2.4. Ferðamannaverslun	15
2.5. Fjöldi verslana eftir tegund	17
2.6. Gjaldþrot verslana.....	18
2.7. Nýskráningar verslana	19
2.8. Fjöldi starfandi við verslun	20
Afkoma verslunar	23
3.1. Rekstrarafkoma verslunar.....	23
3.2. Laun í verslun	24
3.3. Launakönnun VR.....	26
Verslunarhúsnæði	28
4.1. Fermetrafjöldi verslana á höfuðborgarsvæðinu og á landsbyggðinni.....	28
4.2. Verslunarhúsnæði á höfuðborgarsvæðinu	29
4.2.1. Reykjavík.....	29
4.2.2. Kópavogur	30
4.2.3. Hafnarfjörður	30
4.3. Samanburður á stærð verslunarhúsnæðis eftir sveitarfélögum.....	31
4.4. Fjöldi kaupsamninga verslunarhúsnæðis	33
4.5. Fermetraverð verslunarhúsnæðis	34
Verslun eftir landsvæðum, tekjum og aldri	35
5.2. Atvinnutekjur.....	37
5.3. Aldursdreifing	38
5.3.1. Höfuðborgarsvæðið.....	39
5.3.2. Suðurnes	40
5.3.3. Vesturland.....	41
5.3.4. Vestfirðir	42
5.3.5. Norðurland vestra.....	43
5.3.6. Norðurland eystra.....	44
5.3.7. Austurland	45
5.3.8. Suðurland	46
Rannóknarsetur verslunarinnar	47

Íslensk verslun í alþjóðlegu umhverfi

Vöxtur og viðgangur íslenskrar verslunar er eðli málsins samkvæmt háður efnahagsástandi þjóðarinnar sem birtist í kaupmætti, gengissveiflum, sköttum og ýmsum rekstrarkostnaði fyrirtækjanna. Þetta má lesa úr tölum sem birtar eru í Árbók verslunarinnar, sem sýna hægan vöxt í verslun eftir krappan samdrátt sem varð í kjölfar efnahagshrunsins. Vöxturinn er þó misjafnt eftir tegundum verslunar.

Fjölmörg tækifæri eru þó fyrir verslun á Íslandi. Tækifærin felast meðal annars í að breikka markaðinn og ná til kaupenda frá öðrum löndum. Þannig skiptir verslun við erlenda ferðamenn sífellt meira máli fyrir íslenska verslun. Víða í fámennum byggðalögum á landsbyggðinni skiptir ferðamannaverslunin sköpum og gerir kleift að halda úti verslun á staðnum. Í miðbæ Reykjavíkur má greina mikla breytingu á tegundum verslana sem eru sniðnar að eftirspurn erlendra ferðamanna. Vöxtur í ferðamannaverslun er mikill og má greina með því að erlend greiðslukortavelta hér á landi var á síðasta ári meiri en kortavelta Íslendinga erlendis, sem gæti bent til þess að útlendingar kaupi meira í verslunum hér á landi en Íslendingar gera erlendis. Fjöldi erlendra ferðamanna fer vaxandi og tækifærin í verslun aukast.

Netverslun er annað form smásöluverslunar sem nær til kaupenda í öðrum löndum. Þetta sést vel á því að Íslendingar kaupa ekki síður, og jafnvel frekar, vörur frá erlendum netverslunum en íslenskum. Umfang íslenskrar netverslunar hefur vaxið mun hægar hér innanlands en í nágrannalöndum okkar. Þær íslensku netverslanir sem hafa náð hvað mestum vexti eru þær sem hafa náð markaðshlutdeild á erlendum mörkuðum. Þannig eiga íslenskar verslanir ýmis tækifæri til að færa út kvíarnar á erlenda markaði.

Algengt er að Íslendingar kaupi föt og annan varning í útlöndum, hvort sem er í sérstökum verslunarferðum eða þegar farið er til útlanda í öðrum erindagjörðum. Íslensk verslun er þannig í samkeppni við erlendar verslanir um íslenska neytendur. Með því að greina hvort þessi verslun er vegna lægra vöruverðs, meira úrvals erlendis, annarri upplifun við að versla í útlöndum eða hvað veldur, gæti íslensk verslun e.t.v. brugðist við þessari samkeppni.

Allar slíkar greiningar og rannsóknir, hvort sem er á neysluhegðun eða öðrum þáttum sem snerta rekstur verslana, leiða til aukinnar fagmennsku, nýsköpunar, hagræðingar í rekstri verslana auk betri þjónustu við neytendur. Það er hlutverk Rannsóknaseturs verslunarinnar að stunda slíkar rannsóknir og stuðla þannig að aukinni fagmennsku í rekstri verslana. Árbók verslunarinnar er liður í þessu verkefni.

Emil B. Karlsson

Forstöðumaður Rannsóknaseturs verslunarinnar

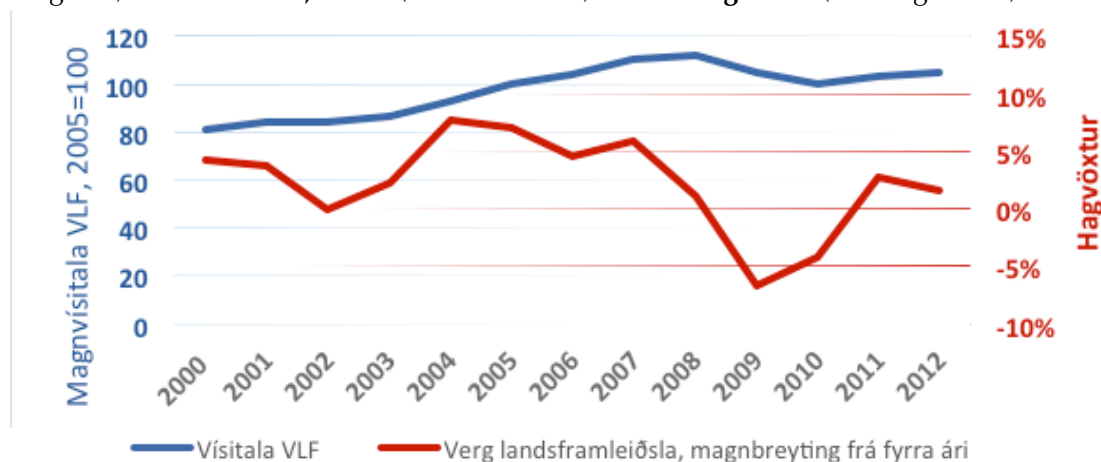
Ytri skilyrði verslunar á Íslandi

1.1. Landsframleiðsla

Árið 2012 mældist hagvöxtur á Íslandi 1,6% og var jákvæður annað árið í röð. Árin 2009 – 2010 hafði hagvöxtur mælst neikvæður í kjölfar fjármálakreppunnar. Meðalhagvöxtur frá árinu 2000 var 2,4%. Þrátt fyrir hóflegan hagvöxt á árinu virðist Ísland koma nokkuð vel út í alþjóðlegum samanburði. Hagvöxtur OECD svæðisins var um 1,4% á árinu og að meðaltali 1,8% frá aldamótum. Af Norðurlöndunum var Noregur það land sem sýndi mestan hagvöxt árið 2012 eða 3,2% á meðan Danir og Finnar bjuggu við samdrátt og Svíar 0,8% hagvöxt.

Landsframleiðsla á föstu verðlagi árið 2012 var litlu hærrí en árið 2006 og rúmum 6% lægri en árið 2008 þegar landsframleiðsla var í hámarki. Þjóðhagsspá Hagstofu Íslands gerir ráð fyrir að hagvöxtur verði að meðaltali 2,8% á ári frá 2014 til 2018.

Mynd 1: **Magnvísitala vergrar landsframleiðslu** (blá / vinstri ás) **og hagvöxtur** (rauður / hægri ás). **GDP volume; index** (blue / left axis) **& annual growth** (red / right axis)



Heimild myndar: Hagstofan. Heimildir texta Hagstofan og stats.oecd.org

1.2. Kaupmáttur launa

Kaupmáttur getur gefið nokkra vísbandingu um hvernig val neytenda kemur til með að breytast. Miklar breytingar hafa orðið á eftirspurn eftir ýmsum vörum og þjónustu í upp- og niðursveiflum síðustu ára sem tengja má beint við hve mikið eftirspurn þeirra bregst við breytingum á ráðstöfunartekjum neytenda.

Kaupmáttur launa breyttist lítið árið 2012 en hækkun vísitölu kaupmáttar launa var tæplega hálf prósenta yfir árið. Eins og mynd 2 ber með sér féll kaupmáttur mikið í kjölfar fjármálakreppunnar og var lækkunin 13,6% á tæpum þremur árum. Gildi vísitölnnar í árslok 2012 var um 7,2% lægra en það var í hápunkti sínum en hefur þó hækkað um 7,4% frá lággildi sínu árið 2010. Svo virðist sem nokkuð hafi dregið úr þeirri hækkun kaupmáttar launa sem mælst hefur frá 2010. Þetta verður að teljast neikvætt í ljósi þess að hve miklu leyti skilyrði til verslunar byggjast á kaupmætti tekna neytenda.

Mynd 2: **Kaupmáttur launa** / Purchasing power, index.



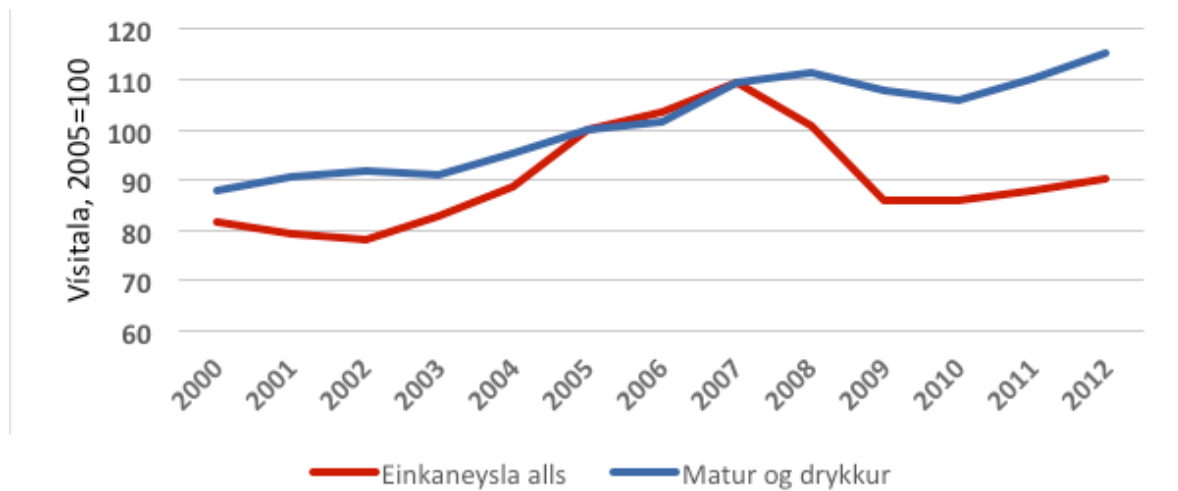
Heimild Hagstofa Íslands

1.3. Neysla matar og drykkjarvara

Einkaneysla jókst um 2,7% árið 2012 eða um svipað hlutfall og árið á undan. Vöxtur einkaneyslu frá lággildi sínu eftir bankahrunið hefur verið hóflegur, eða um 5,4% frá lággildi sínu árið 2009. Þessi hækkun síðustu þriggja ára er lítil í samanburði við þá lækkun sem varð á einkaneyslu árin 2008 og 2009 en þá féll einkaneysla um 22%. Einkaneysla 2012 var því svipuð og hún var árið 2004.

Einkaneysla matar og drykkjarvara, utan áfengra drykkja, eykst nú annað árið í röð og hefur aldrei verið hærra að raunvirði. Hækkunin árið 2012 er um 4,7% en var um 4% árið 2011. Fyrri hágildi einkaneyslu til matar og drykkjarvara var árið 2008, en gildi þess árs er 3,6% lægra en gildi ársins 2012, mælt á föstu verðlagi.

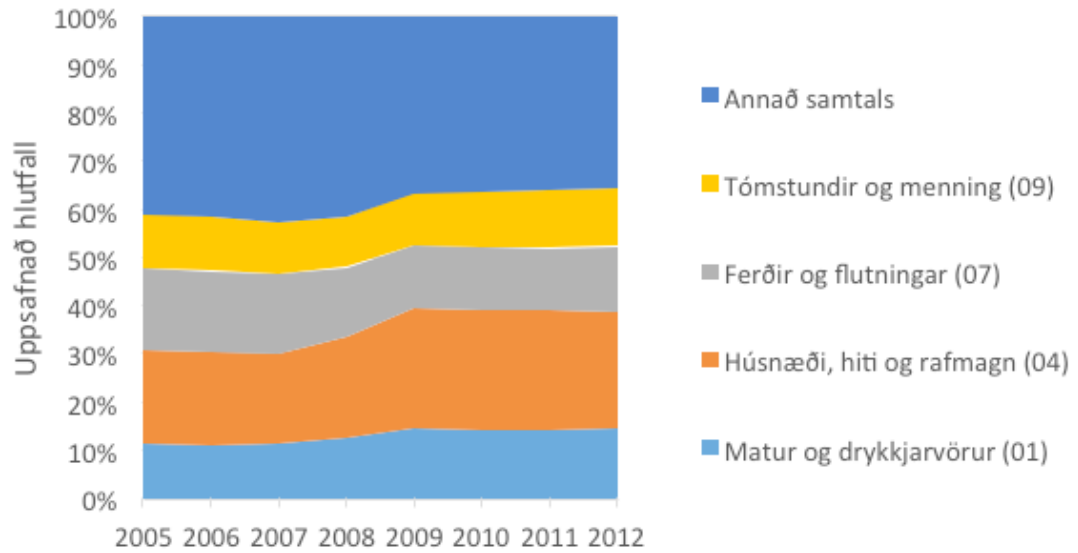
Mynd 3: **Einkaneysla, neysla matar og drykkjarvara** / Consumption (blue line, index), consumption of food and non alcoholic drinks (red), index 2005=100



Heimild: Hagstofa Íslands

Samsetning einkaneyslu á milli fyrirferðamestu flokka hennar er að mestu óbreytt á milli ára. Sem fyrr er húsnæði, hiti og rafmagn fyrirferðamesti flokkur einkaneyslunnar eða um 23,3% á meðan matar- og drykkjarvörur koma næstar með um 14% hlutdeild í einkaneyslu.

Mynd 4: **Samsetning einkaneyslu** / Consumption, compounded proportions



Heimild: Hagstofa Íslands

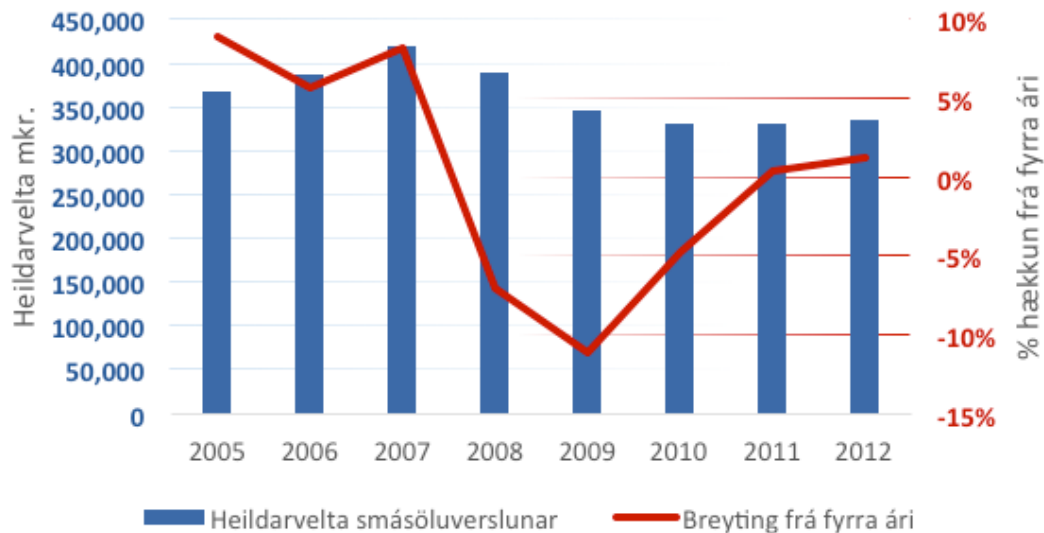
2

Umfang íslenskrar verslunar

2.1. Heildarvelta í smásöluverslun

Árið 2012 var velta smásölufyrirtækja án virðisaukaskatts tæpir 336 milljarðar en um 315 milljarðar árið á undan. Veltuhækkunin er lítil þegar tekið hefur verið tillit til verðbólgu eða um 1,3%, samanborið við 0,4% hækkun árið 2011. Árin 2011 og 2012 eru fyrstu árin frá hruni fjármálakerfisins þar sem vöxtur verður á veltu smásölufyrirtækja en veltutölur núna eru sambærilegar við veltu smásölufyrirtækja árin 2003 og 2004.

Mynd 5: Heildarvelta í smásöluverslun / Retail turnover, mio ISK

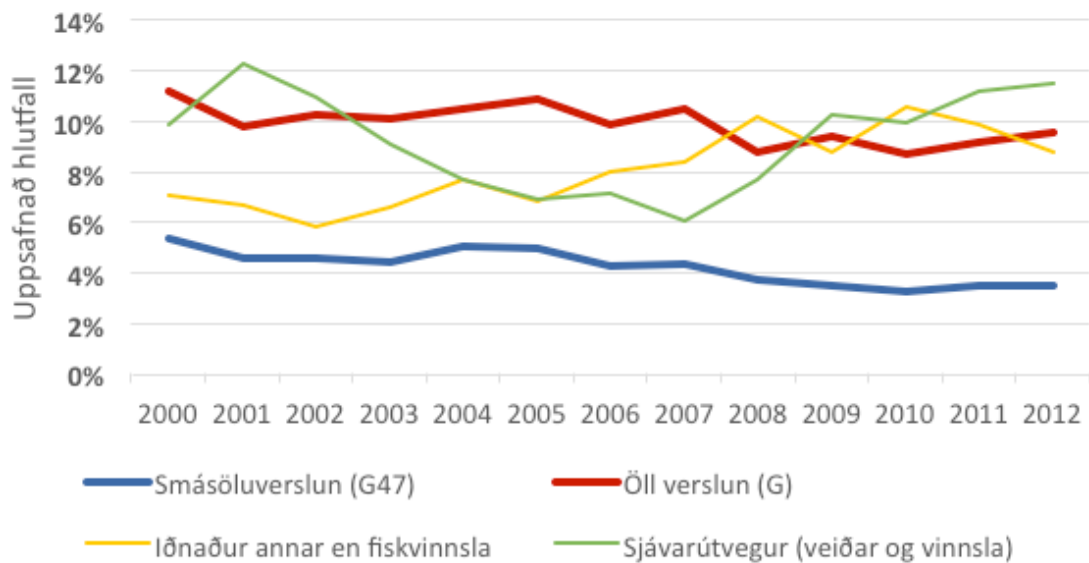


Heimild: Hagstofa Íslands

2.2. Framlag verslunar til landsframleiðslu

Framlag verslunar til landsframleiðslu óx á síðasta ári úr 9,2% upp í 9,6%. Vöxtur hlutfalls verslunar í landsframleiðslu var þó ekki knúinn áfram með vexti í smásöluverslun en hlutfall smásöluverslunar í landsframleiðslu var óbreytt á milli ára, 3,5%. Aðrir undirflokkar verslunar hækka en sem dæmi óx flokkur sölu og viðgerða vélknúinna ökutækja (G45) um 30%, úr 1% og upp í 1,3% af landsframleiðslu og heildverslun jók vægi sitt úr 4,7% upp í 4,8%. Sjávarútvegur sótti enn í sig veðrið og var framlag hans til landsframleiðslu 11,5%, en til samanburðar var hlutfall hans 6,1% árið 2007. Hlutfall annars iðnaðar lækkar innan landsframleiðslu og vegur þar þyngst flokkur málmframleiðslu (C24) sem var 3,9% landsframleiðslu árið 2012 en 4,5% árið 2011. Líklegt er að þessa lækkun megi rekja til lægra heimsmarkaðsverðs áls samanborið við árið á undan.

Mynd 6: **Hlutfall verslunar í landsframleiðslu / GDP composition with respect to retail**



Heimild: Hagstofa Íslands

2.3 Velta smásöluverslunar eftir flokkum

Mesta velta smásöluverslana er í þeim flokki sem aðallega selur mat og aðrar dagvörur¹. Velta í dagvöru var 193,8 milljarðar og hækkaði um 1,6% á milli ára eða um rúma þrjá milljarða á verðlagi ársins 2012. Næst stærsti flokkurinn, sem inniheldur ýmsan heimilisbúnað og heimilistæki jókst um 2,1% frá fyrra ári eða um tæpa tvo milljarða. Ennþá dregst flokkur byggingavara saman en lækunin í þeim flokki var að raunvirði um 5% frá fyrra ári og 15,7% yfir síðustu tvö ár.

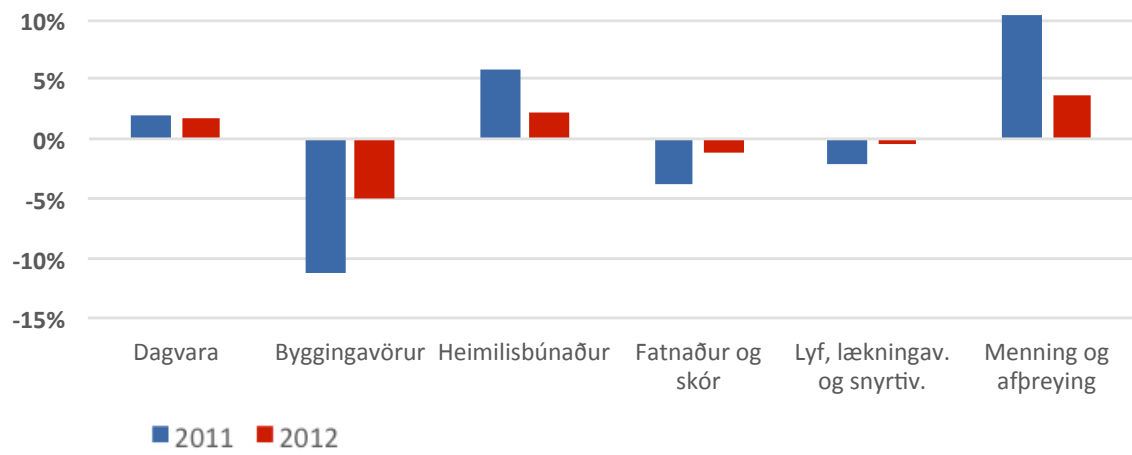
Mæliskekkja gæti að einhverju leyti falist í þessum tölum en þær eru byggðar á atvinnuvegaflokkun viðkomandi verslunarfyrirtækis. Þannig getur verið að einstök stærri fyrirtæki færi sig til um flokk eða að verslun með tiltekinn varning færi sig í auknum mæli á milli sérvöruverslana og stórmarkaða.

Tafla 1: **Velta í smásöluverslun eftir tegundum skv. virðisaukaskattskýrslum á verðlagi ársins 2012. Milljónir króna.** / Retail turnover extracted from VAT-records. Constant prices, mio. ISK.

Flokkun verslunar í VSK skrá	2011	2012	Breyting
Dagvara	190.628	193.760	1,6%
Heimilisbúnaður	83.457	85.223	2,1%
Byggingavörur	31.566	29.987	-5,0%
Lyfjaverslanir, lækningavörur og snyrtivörur	23.572	23.471	-0,4%
Fatnaður og skór	23.167	22.897	-1,2%
Menning og afþreying	14.471	15.005	3,7%
Bækur og dagblöð	7.760	8.057	3,8%
Íþrótt-, útivistavörur og leikföng	6.548	6.770	3,4%
Upplýsinga og fjarskiptabúnaður	6.203	6.641	7,1%
Blóm, gæludýr ofl.	2.937	2.694	-8,3%
Smásala úr söluvögnum og á mörkuðum	1.776	2.261	27,3%
Úr og skartgripir	1.756	1.580	-10,0%
Tónlist og mynddiskar	162	178	9,4%
Aðrir flokkar sérverslunar	70.625	70.644	0,0%

Heimild Hagstofa Íslands

Mynd 7: **Raunvöxtur vöruflokka í smásöluverslun milli ára**
/ Real growth in retail sales by categories



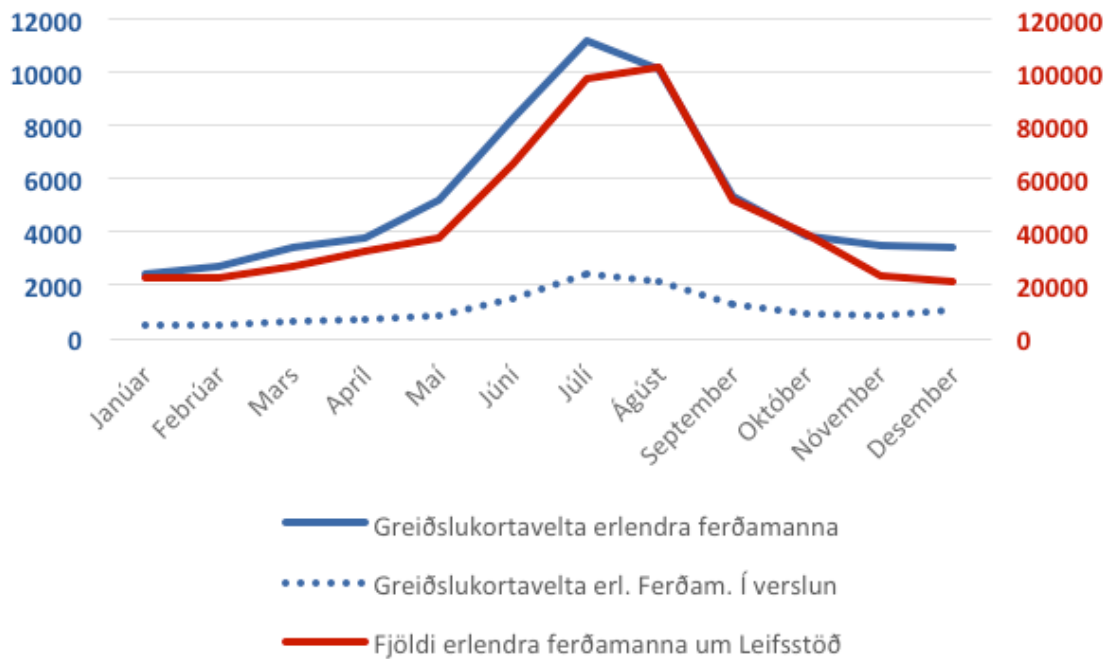
Heimild: Hagstofa Íslands

2.4 Ferðamannaverslun

Alls komu 672.000 ferðamenn til landsins árið 2012 samkvæmt tölum Ferðamálastofu, um 19% fleiri en árið á undan. Mikill vöxtur hefur verið á komu ferðamanna til landsins síðustu ár en svo dæmi sé tekið eru ferðamenn nú nær tvöfalt fleiri en árið 2005. Ísland hefur síðustu ár skapað sér ríkari sess sem ferðamannaland. Árið 2007 fóru í fyrsta skipti fleiri erlendir ferðamenn um Leifstöð en íslenskir og 2012 voru erlendir ferðamenn um 60% fleiri en þeir Íslensku. Samfara fjölgun ferðamanna hafa ný tækifæri skapast í ferðamannaverslun og tekjur af henni eru orðnar afar mikilvægar fyrir íslensk verslunarfyrirtæki.

Flestir erlendir ferðamenn komu til landsins í ágúst, eða um 102 þúsund og júlímánuður fylgdi fast á eftir með um 98 þúsund erlenda ferðamenn. Júlí og ágúst eru einnig stærstu mánuðir ársins þegar litið er til greiðslukortanotkunar erlendra ferðamanna en hún var mest í júlí, um 11,2 milljarðar og 10,1 milljarður í ágúst. Erlendir ferðamenn eyddu 13,7 milljörðum í verslun árið 2012. Mest velta í verslun var í júlí, 2,5ma, og ágúst 2,2ma en í júní september og desember var erlend greiðslukortavelta einnig yfir einum milljarði hvern mánuð.

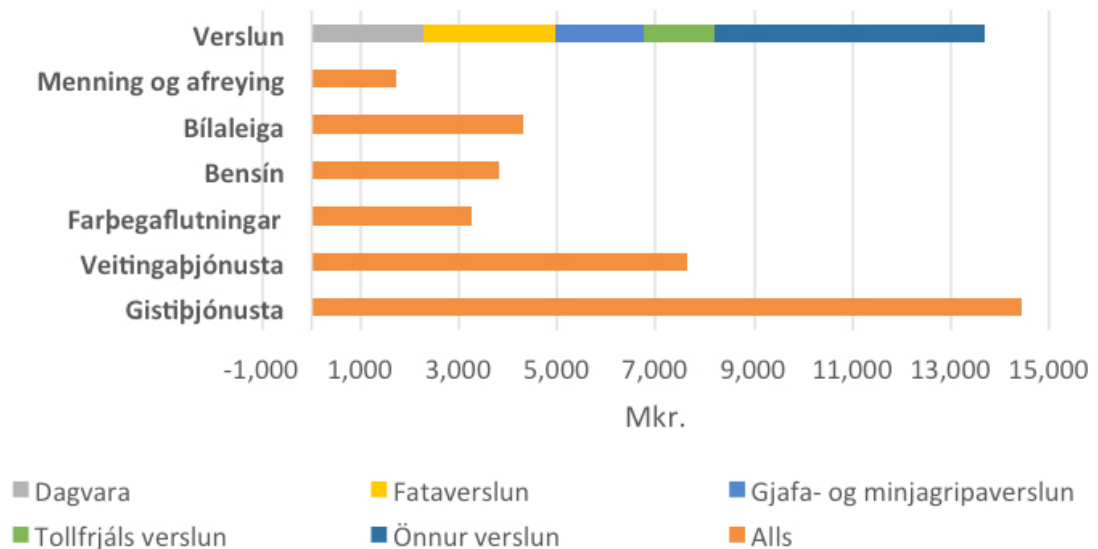
Mynd 8: **Árstíðarsveifla í ferðamannaíðnaði** / Seasonality in tourism



Heimild: Rannsóknarsetur verslunarinnar og Hagstofa Íslands.

Erlendir ferðamenn eyddu mestu í gistingu ef marka má greiðslukortanotkun þeirra árið 2012, 14,4 milljörðum króna. Fast á eftir kemur yfirflokkur verslunar en heildarvelta erlendra greiðslukorta þar var um 13,7 milljarðar. Við samanburð þessara tveggja flokka er líklegt að flokkur verslunar sé heldur vanmetinn þar sem stærra hlutfall viðskipta þar fer fram með reiðufé. Af undirflokkum verslunar í mynd 9 er fataverslun veltuhæsti flokkurinn á eftir safnflokknum önnur verslun, en erlendir ferðamenn greiddu um 2,7 milljarða til fataverslana með greiðslukortum árið 2012. Næst stærsti flokkurinn, dagvara, telur um 2,3 milljarða, gjafa og minjagripaverslanir 1,8 milljarða og fríhafnarverslun 1,4 milljarða, þegar litið er til greiðslukortanotkunar.

Mynd 9: **Greiðslukortavelta erlendra ferðamanna eftir flokkum og undirflokkum verslunar** / Credit-card turnover of foreign tourists by categories and retail subcategories



Heimild: Rannsóknarsetur verslunarinnar.

2.5 Fjöldi verslana eftir tegund

Alls voru skráð 2197 verslunarfyrirtæki í smásölu árið 2012 en það er fjölgun um 16 frá fyrra ári eða um 0,7% og um 2,7% frá árinu 2010. Verslanir eru í raun fleiri en listinn ber með sér en ekki eru taldir útsöluastaðir þeirra verslunardeja sem reka fleiri en eitt útibú. Flestar verslanir eru skráðar undir flokknum fataverslanir eða 325, en heildarvelta þeirra er þó eingöngu um 6,1% af heildarveltu smásöluverslunar. Þannig þarf fjöldi verslana ekki að endurspeigla umsvif í viðkomandi flokk. Eftirtektarvert er að netverslunum fjölga um 16 á árinu eða 12,9% og er það ef til vill til marks um breyttar kaupvenjur neytenda. Sérverslunum með matvöru fækka nokkuð á tímabilinu eða um 6,2% frá 2011 og 10,2% frá árinu 2010. Þetta stafar mögulega af hagræðingu sem á sér stað í dagverslun og aukinni eftirspurn neytenda eftir vörum úr lágvöruverðsverslunum.

Tafla 2: Fjöldi verslanafyrirtækja eftir tegundum / Number of retail businesses by type

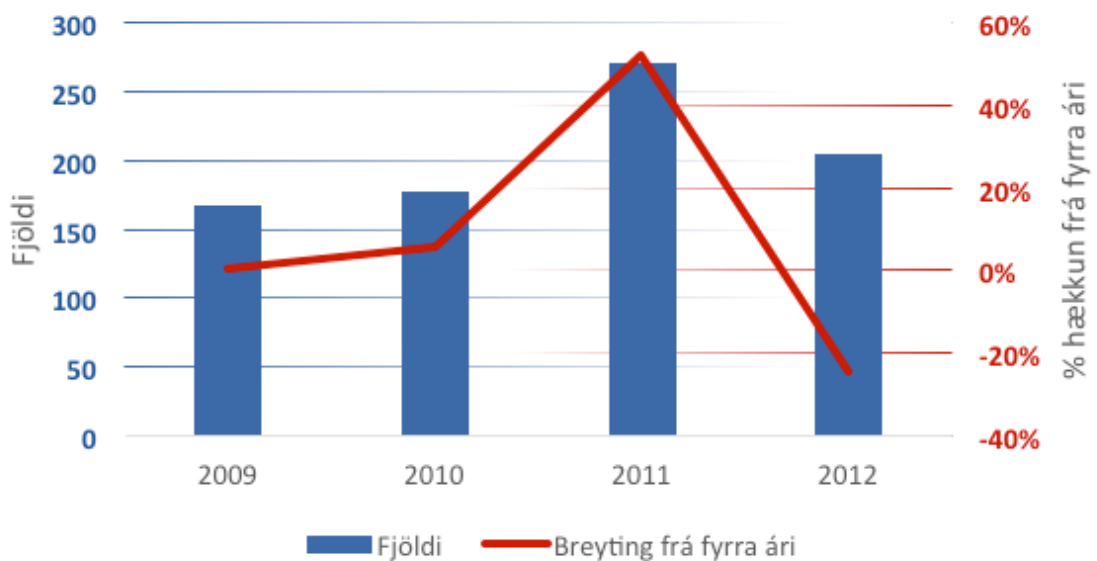
Flokkun fyrirtækis	2011	2012	Breyting
Fataverslanir	328	325	-1%
Blóm, úr & skart, gleraugu & sjóntæki og ljósmyndavörur	180	182	1%
Söluturnar og önnur blönduð sérvara	174	164	-6%
Netverslanir	124	140	13%
Íþrótt og tómstundarvörur, leikföng	120	120	0%
Stórmarkaðir	116	118	2%
Smásala á mat og annarri matarkyns sérvöru	113	106	-6%
Húsgögn, ljós og búsaðöld	104	105	1%
Byggingavörur (málning, gólfefni o.þ.h.)	82	79	-4%
Smásala á tölum, hljóð- og fjarskiptabúnaði auk heimilistækja	79	77	-3%
Lyf, lækningavörur, snyrtivörur og sápur	76	74	-3%
Textilvörur	73	70	-4%
Gæludýr og listmunir	71	70	-1%
Notuð vara eða markaðir	57	54	-5%
Bækur, dagblöð og ritföng	51	48	-6%
Skór og leðurvörur	35	36	3%
Bensínstöðvar	22	21	-5%
Tónlist og myndefni	13	15	15%
Hljóðfæri	8	7	-13%
Aðrar nýjar vörur í sérvöslunum	355	386	9%

Heimild: Hagstofa Íslands

2.6 Gjaldþrot verslana

Árið 2012 urðu 204 verslunarfyrtæki gjaldþrota, 4,4% af starfandi verslunarfyrtækjum það árið. Til samanburðar urðu 270 verslunarfyrtæki gjaldþrota árið 2011 en það var metár í gjaldþrotum eftir hrun fjármálakerfisins. Þessi fjöldi gjaldþrota var þó nokkuð hár en árin eftir hrun, 2008-2010 urðu u.þ.b. 170 verslunarfyrtæki gjaldþrota að jafnaði á ári. Tíðni gjaldþrota verslunarfyrtækja gekk að mestu í takt við þróun gjaldþrota fyrirtækja í öðrum atvinnugreinum, sem sáu svipað stökk í gjaldþrotum árið 2011 en síðan lækkun aftur árið 2012. Þannig fjölgaði gjaldþrotum um 53% árið 2011 hjá verslunarfyrtækjum en 61% hjá öllum fyrirtækjum, en fækkaði svo aftur frá fyrra ári um 24% hjá verslunarfyrtækjum en 29% hjá öllum fyrirtækjum.

Mynd 10: **Fjöldi gjaldþrota verslunarfyrtækja** / Number of bankruptcies among retail and wholesale businesses



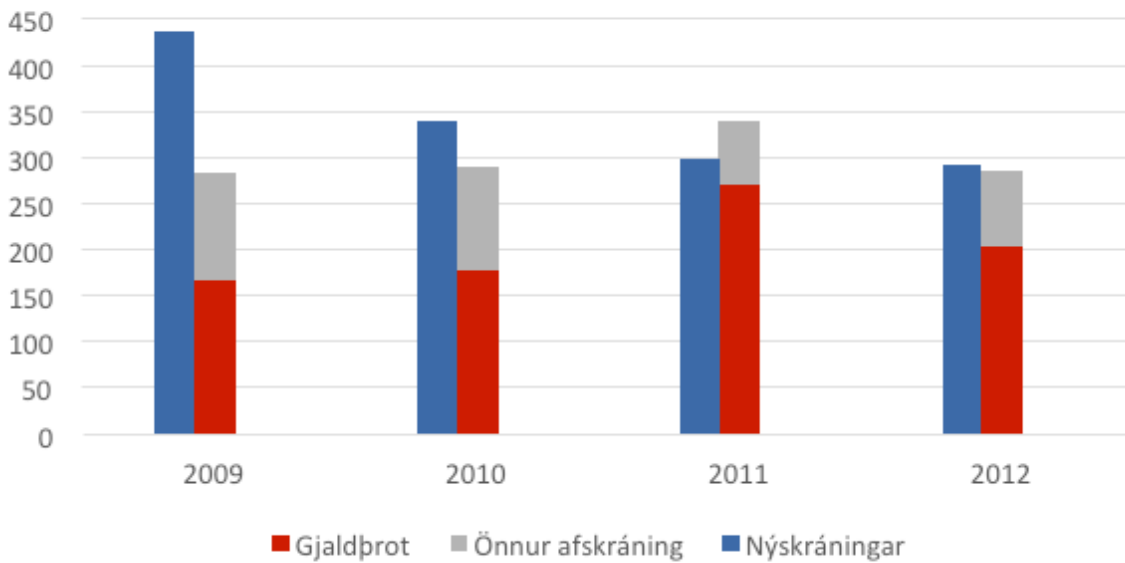
Heimild: Hagstofa Íslands

2.7 Nýskráningar verslana

Árið 2012 voru 293 ný verslunarfyrirtæki nýskráð en það er svipaður fjöldi og árið á undan. Nýskráningar umfram gjaldþrot voru því 89. Þar eð fyrirtækjum í verslunarrekstri fjölgaði um 7 á árinu er líklegt að um 82 félögum hafi verið slitið án þrotameðferðar. Flest hinna nýskráðu félaga voru einkahlutafélög eða 262, 11 sameignarfélög og 19 samlagsfélög. Ekkert hlutafélag hefur verið nýskráð í verslunarrekstur frá árinu 2009.

Þó hluti nýskráninga og gjaldþrota verslunarfyrirtækja stafi af eiginlegri endurnýjun í greininni má telja líklegt að í einhverjum tilvikum sé um skipulags eða eignarhaldsbreytingar að ræða sem fela ekki í sér einföld slit heldur gjaldþrota- eða skilameðferð verslunarfélags. Þrátt fyrir þetta getur sama eða svipuð verslun risið á grunni hinnar gömlu.

Mynd 11: Nýskráningar og afskráningar verslunarfyrirtækja / New retail and wholesale businesses compared to foreclosures

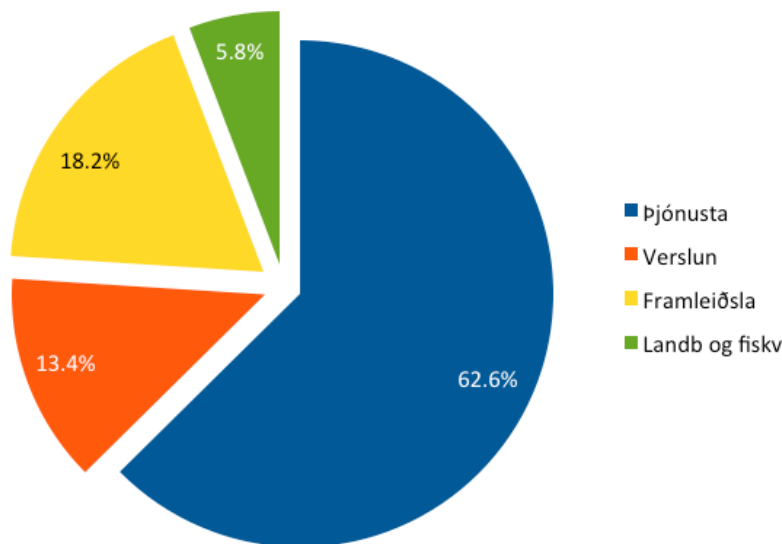


Heimild: Hagstofa Íslands.

2.8 Fjöldi starfandi við verslun

Árið 2012 störfuðu 22.600 manns við verslun á Íslandi, eða um 13,4% af heildarvinnuafl þjóðarinnar. Til samanburðar störfuðu rúmlega 18% við framleiðslu eða 30.800 manns en þar eru meðtalin störf við iðnað, matvælaframleiðslu og vinnslu sjávarafurða. Árið 2012 fjölgaði starfsfólki í verslun um 3,7% frá fyrra ári en hlutur starfsfólks verslana af heildarvinnuafl þjóðarinnar fór úr 13,1% árið 2011 í 13,4% árið 2012. Heildarvinnuafl þjóðarinnar jókst um ríflega 1% og er það mesta aukning frá hruni fjármálakerfisins. Árin 2008-2010 dróst heildarvinnuafl saman og stóð nær í stað árið 2011. Vöxtur vinnuaflsins nú er í takt við meðalár, en síðustu áratugi hefur vinnuafl vaxið um 1% á ári.

Mynd 12: **Fjöldi starfandi eftir flokkum atvinnugreina** / Employment as a proportion of workforce by industry group



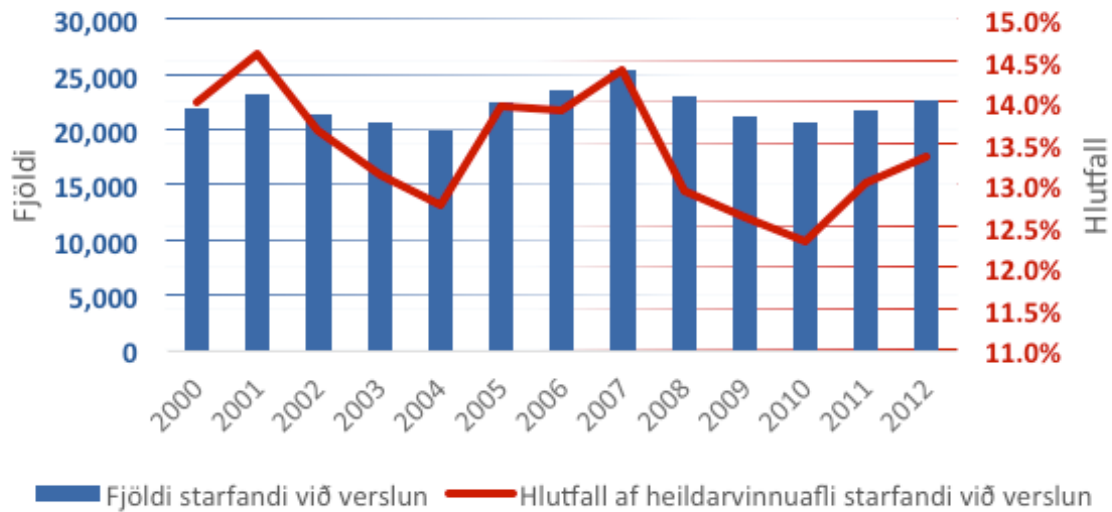
Heimild: Hagstofa Íslands

Fjölgun starfsmanna við verslun árið 2012 á að mestu leyti uppruna sinn á höfuðborgarsvæðinu en þar fjölgaði verslunarstarfsmönnum um 5%. Á landsbyggðinni fjölgaði starfsmönnum við verslun um 1,6%. Körlum fjölgar meira en konum í verslunarstörfum, um 4% en konum um 3%. Á höfuðborgarsvæðinu fjölgar körlum mest meðal verslunarstarfsmanna eða um 5,6%, alls 500 starfsmenn en konum um 300 starfsmenn, 4,5% frá fyrra ári.

Ef skoðuð er uppsöfnuð breyting á fjölda þeirra sem störfuðu við verslun frá árinu 2008 kemur í ljós að verslunarmönnum hefur

fjölgað á landsbyggðinni en fækkað á höfuðborgarsvæðinu. Konur leiða fjölgun starfsmanna á landsbyggðinni en þeim hefur fjölgað um 27% á meðan karlkyns starfsmönnum á landsbyggðinni fækkar um 13% á sama tímabili.

Mynd 13: **Fjöldi starfandi við verslun og hlutfall af heildarvinnuafli** / Employment in retail and wholesale (blue), and proportion of workforce employed in retail an wholesale (red)

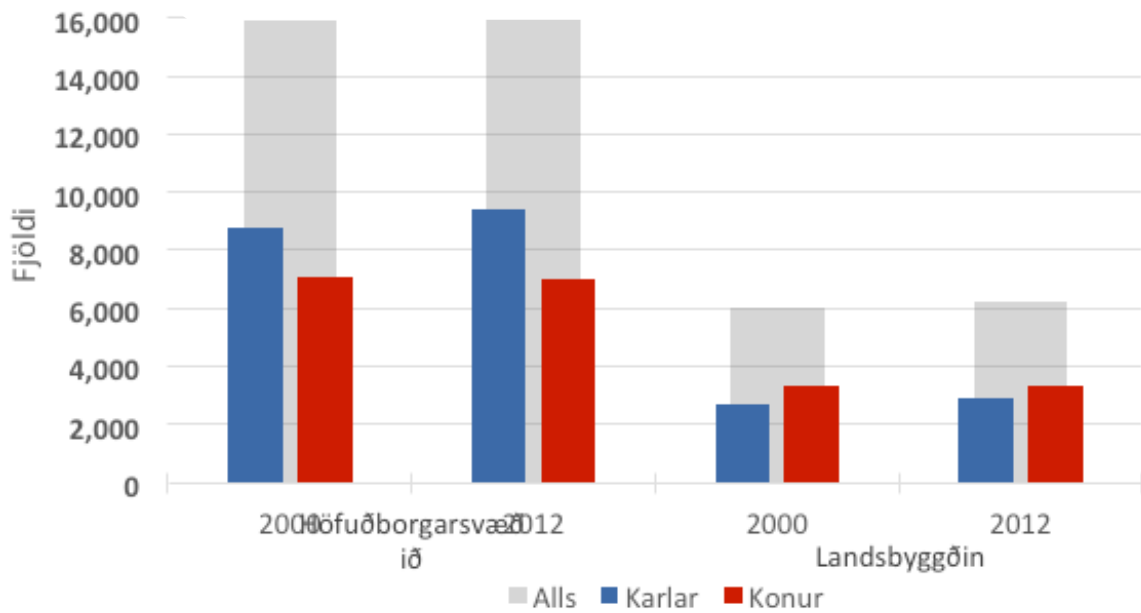


Heimild: Hagstofa Íslands.

Ef litið er til ársins 2000 til samanburðar, störfuðu 21.900 við verslun þá í samanburði við 22.600 árið 2012 og hefur verslunarmönnum því fjölgað um 700 eða 3,2% síðan þá. Um 12.300 karlar starfa við verslun á Íslandi en 10.300 konur og eru því karlar við verslunarstörf 19,4% fleiri en konur, eða um 54% verslunarstarfsmanna. Karlar eru um 52% starfandi einstaklinga á íslenskum vinnumarkaði og skiptast verslunarstörf því nokkuð jafnt á milli kynjanna. Árið 2000 var skiptingin á milli kynjanna þannig að 52% verslunarmanna voru karlar, og hefur körlum því fjölgað ívið meira í atvinnugreininni síðan þá. Körlum á landsbyggðinni hefur fjölgað hlutfallslega mest í stétt verslunarmanna eða um 7,4% á meðan körlum á höfuðborgarsvæðinu fjölgaði um 7%. Konum í verslunarstörfum á höfuðborgarsvæðinu fækkar aftur á móti um 1,4% eða 100 manns frá árinu 2000 og stendur fjöldi þeirra í stað á landsbyggðinni.

Frá árinu 2000 hefur starfsmönnum á landsbyggðinni fjölgað um 200 en 500 á höfuðborgarsvæðinu. Þar sem færri verslunarstörf eru á landsbyggðinni er fjölgunin þar þó hlutfallslega hærrí eða 3,3% borið saman við 2,3% fjölgun á höfuðborgarsvæðinu.

Mynd 14: **Fjöldi starfandi við verslun eftir kyni og landssvæði** / Number employed in retail and wholesale by gender and metropolitan status



Heimild: Hagstofa Íslands

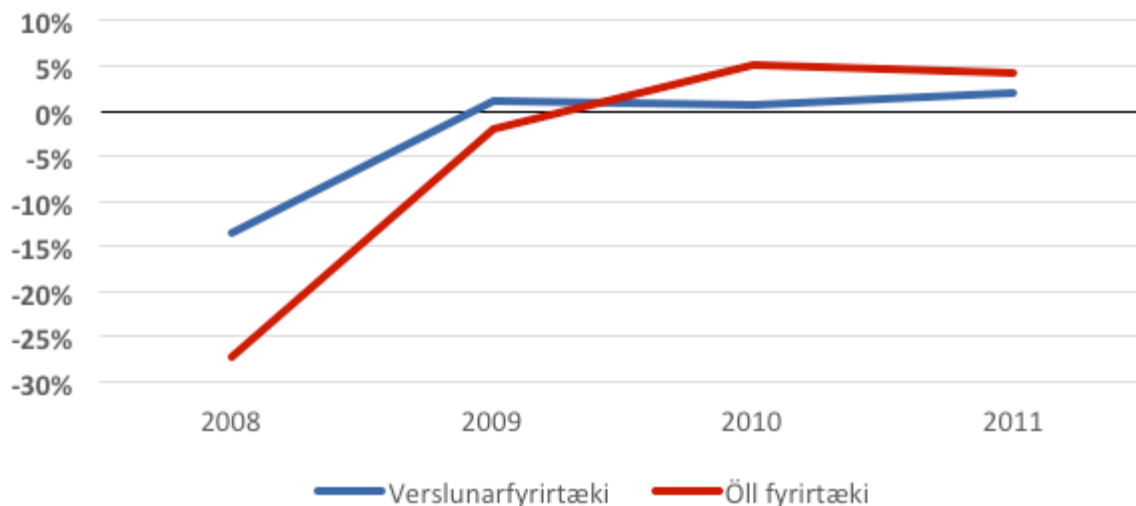
3

Afkoma verslunar

3.1 Rekstrarafkoma verslunar

Erfitt er að henda reiður á rekstrarafkomu verslunarfyrirtækja í heild eftir bankahrunið en mynd 15 sýnir meðaltal hagnaðar af reglulegri starfsemi sem hlutfall af tekjum. Eins og myndin ber með sér hefur rekstrarafkoma fyrirtækja ekki batnað mikið síðustu ár en hlutfallið var 2% árið 2011 samanborið við 1,2% árið 2009 og 0,6% árið 2010. Gögnin eru unnin upp úr ársreikningum fyrirtækja en tölur fyrir árið 2012 eru ekki aðgengilegar þegar þetta er skrifað.

Mynd 15: **Hagnaður af reglulegri starfsemi sem hlutfall af tekjum** / Operating profit as percentage of income

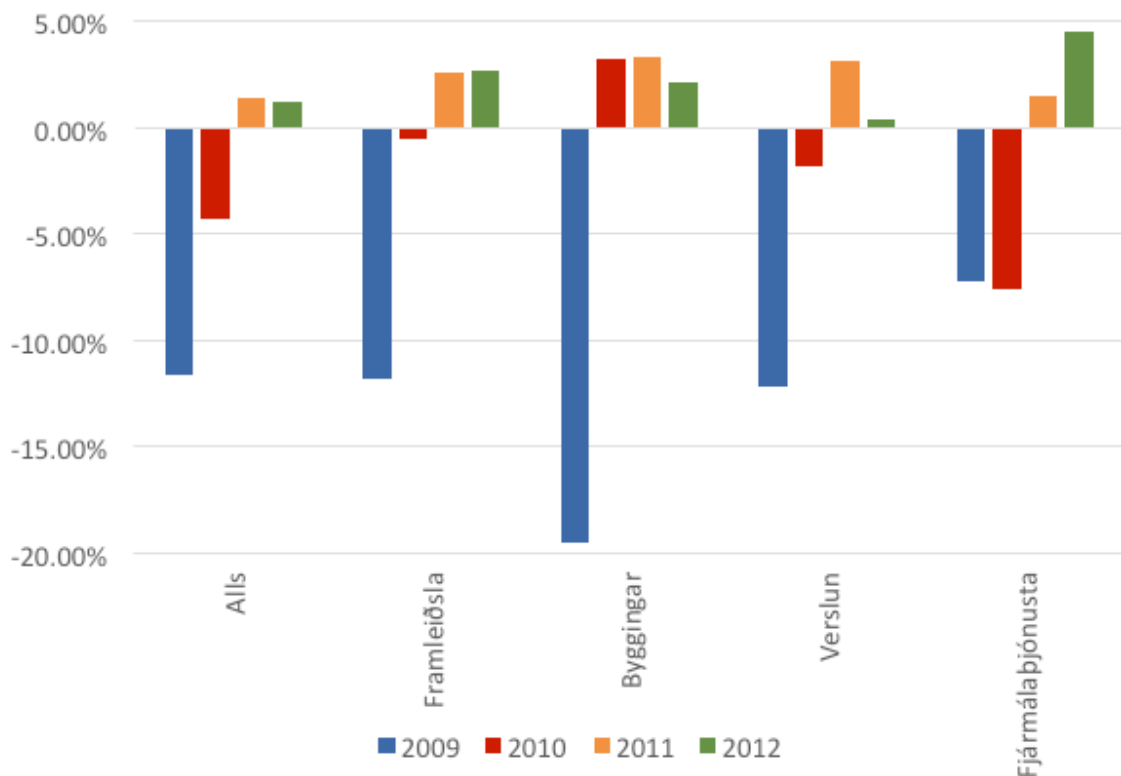


Heimild: Hagstofa Íslands

3.2 Laun í verslun

Árið 2012 hækkuðu laun verslunarfólks nær ekkert að raunvirði, um 0,4%, á meðan greina má nokkra hækkun launa að meðaltali fyrir alla atvinnuvegi eða 1,2%. Hækkun launa í verslun var þó yfir meðaltali allra atvinnuvega árið á undan en þá hækkuðu laun verslunarfólks um rúm 3%. Miðgildi reglulegra heildarlauna verslunarfólks voru 367 þúsund krónur í samanburði við 365 þúsund krónur árið 2011 á verðlagi ársins 2012. Laun verslunarfólks er nú um 9% lægri en laun meðalmannsins og hafa hlutfallslega hækkað nokkuð innan atvinnuveganna frá 2008 þegar þau voru um 11% lægri. Mest hækkuðu laun í fjármálaþjónustu eða um 4,6% að raungildi. Uppsöfnuð lækkun launa allra atvinnuvega frá 2008 til 2012 var um 13,2% en laun í verslun lækkuðu um 10,7%. Athyglisvert er að laun í fjármálastarfsemi lækka hlutfallslega lítið eða um tæp níu prósent frá 2008.

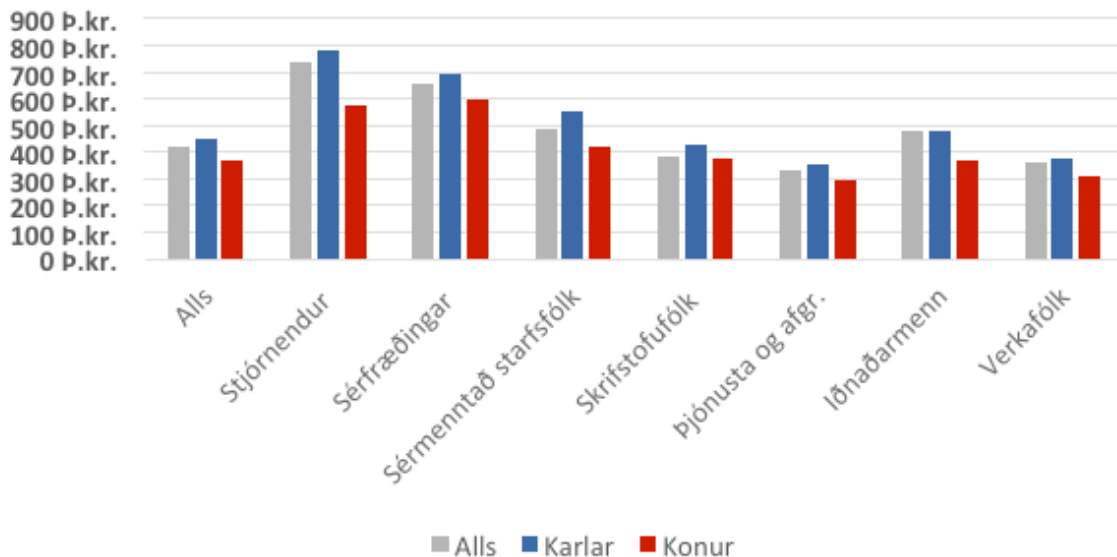
Mynd 16: **Breyting á reglulegum heildarlaunum eftir atvinnugrein** / Changes in regular income by industry



Heimild: Hagstofa Íslands

Sem fyrr eru stjórnendur með hæstu laun starfsstétta með regluleg heildarlaun að miðgildi 739 þúsund krónur í á mánuði. Næstir koma sérfræðingar með 659 þúsund krónur í regluleg heildarlaun á mánuði. Laun þessara stétta hafa hækkað um 1,7% hjá stjórnendum og 1,9% hjá sérfræðingum umfram verðbólgu frá fyrra ári. Starfsmenn við þjónustu- og afgreiðslustörf reka lestina með 329 þúsund krónur í regluleg heildarlaun á mánuði en laun þessa hóps eru þau einu sem lækka að raungildi á milli ára eða um 5,6%. Sama þróun virðist þó ekki vera uppi á teningnum hjá öðrum láglounastéttum en sem dæmi hækka laun næst-lægsta hópsins, verkafólks um 7,6% á milli ára. Meðalhækkun launa hjá öllum stéttum frá 2011 var um 3,7% umfram verðbólgu. Ef litið er lengra aftur í tímann eða til ársins 2005 þá hafa laun í þjónustu- og afgreiðslustörfum einnig lækkað mest eða um 16,7% að raungildi. Næst mesta lækkunin frá 2005 er á meðal iðnaðarmanna og sérmenntaðs starfsfólks/tækna en laun þessara hópa hafa lækkað um 10% frá árinu 2005, en lækkun miðgildis launa allra stétta frá 2005 var um 7%.

Mynd 17: **Miðgildi reglulegra heildarlauna eftir starfsstétt og kyni** / Median of regular income by profession and gender



Heimild: Hagstofa Íslands.

3.3 Launakönnun VR

Samkvæmt árlegri launakönnun VR frá árinu 2012 hækkuðu laun í smásöluverslun um 3,3% að raunvirði samanborið við 1,4% árið á undan. Hækkun launa í heildverslun var lægri eða 2%, en þar hækkuðu laun meira árið 2011 eða um 4,8%. Heildarlaun í smásöluverslun voru 409 þúsund krónur en um 14% hærrí í heildverslun eða 466 þúsund krónur. Mest hækkun er í flokki starfsmanna Apóteka og snyrtivöruverslana en laun þar hækkuðu um tæpt 21% umfram verðbólgu.

Tafla 3: Heildarlaun á mánuði í verslun, eftir atvinnugreinum / Monthly salaries in retail and wholesale by industries

Eftir atvinnugreinum	2012	2011	breyting
Smásöluverslun	409	396	3,3%
Dagvöruverslanir	380	373	1,9%
Byggingavöruverslanir	426	406	4,8%
Apótek og snyrtivöruverslanir	414	343	20,6%
Húsgagnaverslanir	416	414	0,5%
Önnur sérvöruverslun	406	393	3,4%
Heildverslun	466	457	2,0%
Bílasala og bensínstöðvar	472	454	4,0%
Heildverslun með matvæli	451	449	0,5%
Lyf, fatnaður og heimilisbúnaður	482	461	4,5%
Heildverslun með hrávöru	497	490	1,5%
Önnur heildverslun	454	445	1,9%

Heimild: VR

Lægst launaða starfsstétt verslunar í könnun VR var afgreiðslufólk á kassa með 254 þúsund krónur á mánuði í heildarlaun. Kassastarfsmenn voru einnig eina stéttin sem lækkaði í launum að raunvirði á milli ára. Þess ber þó að geta að einungis 11 svör eru á bak við þessa niðurstöðu. Tengd starfsstétt í könnun VR var afgreiðsla á sérvöru/matvöru en töluvert fleiri flokka sig í þá starfsstétt í könnuninni. Meðalheildarlaun afgreiðslustarfa í sérvöru og matvöru eru hærrí eða um 306 þúsund krónur og hækka laun þar um 2,7% að raunvirði frá árinu 2011.

Tafla 4: **Heildarlaun á mánuði í verslun eftir starfsstéttum**
/ Monthly salaries in retail by profession

Eftir starfsstéttum	2012	2011	breyting
Alls	383	376	1,89%
Sérhæfð sölustörf	398	397	0,26%
Sölufulltrúar	414	412	0,56%
Afgreiðsla á sérvöru/matvöru	306	298	2,69%
Alm. Sölustörf/vaktstjórar	343	325	5,42%
Afgreiðsla á kassa	254	260	-2,34%

Heimild: VR

Í skýrslu McKinsey & Company um íslenska atvinnulífið sem kom út í lok 2012 var bent á að framleiðni í íslenski verslun væri ábótavant. Meðal vísbendinga um þetta var nefndur samanburður á stærð verslunarhúsnæðis milli Íslands og Norðurlandanna auk sölu á hvern fermetra verslunarhúsnæðis. Komust rannsakendur McKinsey meðal annars að því að sölutekjur verslunar á fermetra á Norðurlöndunum og í Bretlandi voru 2,5 sinnum hærrí en á Íslandi að meðaltali og 3,4 sinnum hærrí í Svíþjóð.

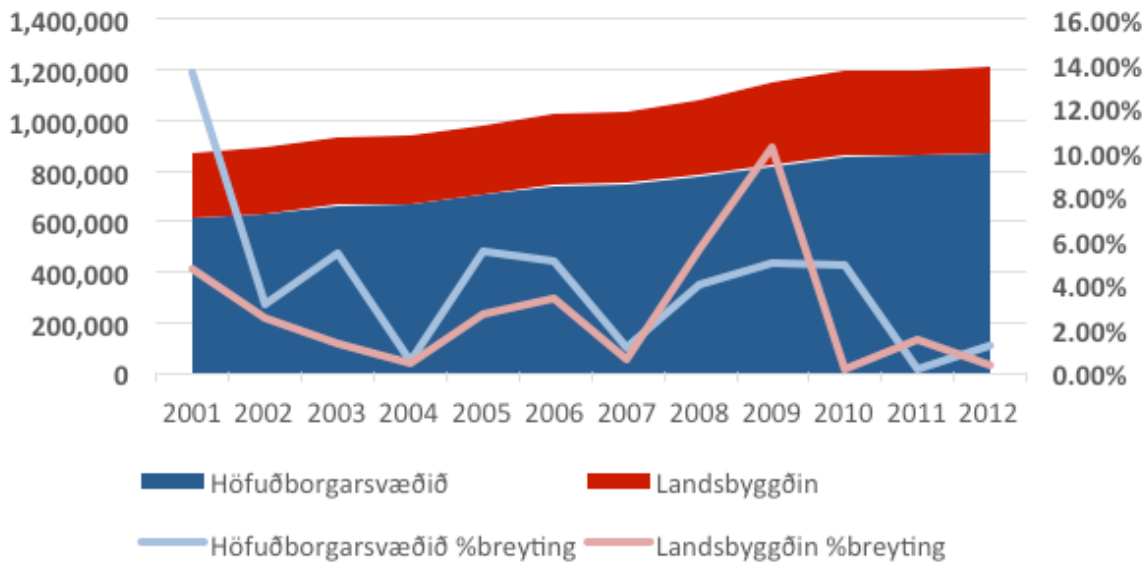
4.1 Fermetrafjöldi verslana á höfuðborgarsvæðinu og á landsbyggðinni

Árið 2012 taldi verslunarhúsnæði á Íslandi 1.209.777 fermetra, en það er 1% meira en árið áður. Eins og sjá má á mynd 16 einkennir lítil viðbót í verslunarhúsnæði árin 2011 og 2012. Þessi skyndilega minnkun er tilkomin vegna bankahrunsins en áhrifum þess seinkar um þann tíma sem tekur að fullklára hafin byggingaverk. Þannig voru margar framkvæmdir sem höfðu verið hafnar kláraðar árin 2009-2010. Aukning frá fyrra ári eru 12.190 fm en það er um tvöfalt meira en árið 2011 þegar 6.617 fermetrar nýs verslunarhúsnæðis voru teknir í notkun.

Um 72% alls verslunarhúsnæðis á Íslandi eða 869.358 fm er á höfuðborgarsvæðinu en það hlutfall hefur ekki breyst mikið síðasta áratuginn. Fermetrafjöldi verslunarhúsnæðis á landsbyggðinni er 340.419 fm og óx um 0,4% frá fyrra ári, en óx árið á undan um 1,5% þegar fermetrafjöldi á höfuðborgarsvæðinu stóð að mestu í stað. Fermetrafjöldi verslunarhúsnæðis á höfuðborgarsvæðinu á mann er 4,23fm en 2,93fm á landsbyggðinni. Þessi skipting er ekki óvenjuleg enda er miðstöð sérvöruverslunar á höfuðborgarsvæðinu. Fermetrafjöldi verslunarhúsnæðis yfir landið allt er um 3,8fm

á mann en það er töluvert mikið á alþjóðlegan mælikvarða. Til samanburðar kemur fram í skýrslu McKinsey um íslenska hagkerfið að meðalfermetrafjöldi verslunarhúsnæðis á mann í Bretlandi og á Norðurlöndunum er um 2,1fm á mann, eða rúmur helmingur af fermetrafjölda á mann héraðs.

Mynd 18: **Verslunarrými í fermetrum** / Retail property in square meters by region



Heimild: Þjóðskrá Íslands

4.2 Verslunarhúsnæði á höfuðborgarsvæðinu

Höfuðborgarsvæðið skiptist í Reykjavík, Kópavog, Hafnarfjörð, Seltjarnarnes, Garðabæ, Álftanes og Mosfellsbæ. Árið 2012 bættust 10.947fm við verslunarhúsnæði á höfuðborgarsvæðinu í samanburði við 1.613fm árið 2011. Aukningin árið 2012 er hófleg þrátt fyrir að hún sé stór í samanburði við árið 2011 en árin 2008 til 2010 óx fermetrafjöldi um 30-40 þúsund fermetra á ári.

4.2.1 Reykjavík

Fermetrafjöldi verslunarhúsnæðis í Reykjavík árið 2012 var 534.937fm og jókst um 6.888fm frá fyrra ári eða 1,3%. Líklegt er að stór hluta þessarar aukingar í fermetrafjölda stafi af nýbyggingum en árin 2010-2011 voru samþykkt byggingaráform fyrir um 10.240fm verslunarhúsnæðis í borginni. Samkvæmt ársskýrslu Byggingarfulltrúa Reykjavíkur 2012 voru samþykkt byggingaráform árið 2012 fyrir 4.325 fm verslunar og skrifstofuhúsnæðis samanborið við 6.710 árið 2011. Þrátt fyrir færri byggingaráform

Í flokki verslunar og skrifstofu er heildarfjöldi samþykktra fermetra húsnæðis í höfuðborginni talsvert meiri en árið 2011 eða um 77 þúsund fermetrar 2012 samanborið við 45 þúsund fermetra 2011. Þau byggingaráform sem samþykkt hafa verið í Reykjavík eru að mestu leyti byggingar íbúðar- og skólahúsnæðis en áform um byggingar flestra flokka atvinnuhúsnæðis eru færri nú en árið 2012.

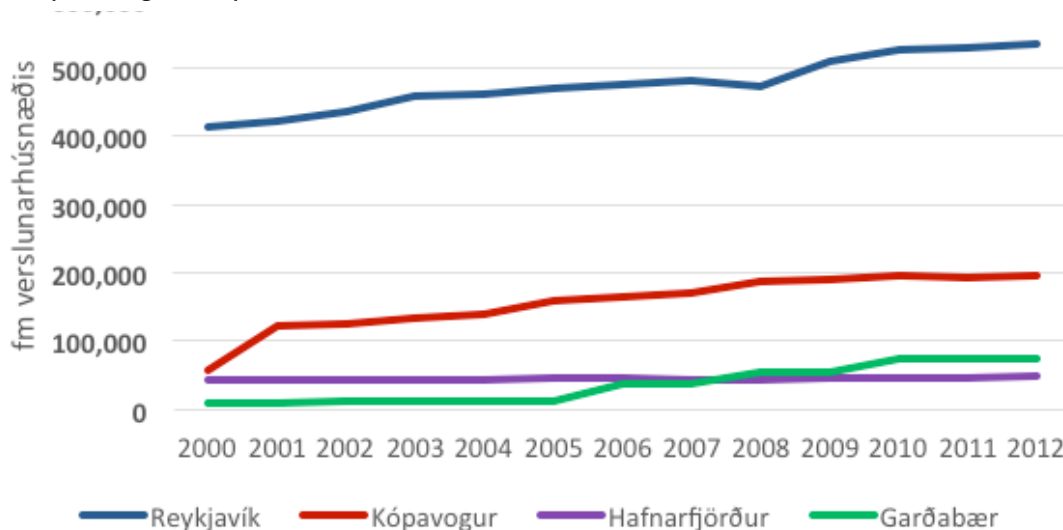
4.2.2 Kópavogur

Fermetrafjöldi verslunarhúsnæðis í Kópavogi var 193.062fm árið 2012 og jókst um 749fm eða 0,4% á árinu en hafði minnkað um 1904fm árið 2011. Kópavogur er það sveitarfélag sem hefur flesta fermetra verslunarhúsnæðis á hvern mann á höfuðborgarsvæðinu eða 6,1 en til samanburðar eru fermetrar verslunarhúsnæðis á mann á höfuðborgarsvæðinu 4,23.

4.2.3 Hafnarfjörður

Fermetrafjöldi verslunarhúsnæðis í Hafnarfirði var 49.509 árið 2012 og jókst um 3.311fm frá árinu áður eða um 7,2%. Aukningin er hlutfallslega sú mesta á höfuðborgarsvæðinu, og þegar litið er til fjölda nýrra fermetra, sú næst hæsta á landinu. Einungis um 1,8fm verslunarhúsnæðis er á mann í Hafnarfirði en líklegt er að Hafnfirðingar sækji verslunarþjónustu, þá sérstaklega sérvöru, til nágrennasveitarfélaganna.

Mynd 19: **Fermetrafjöldi verslunarhúsnæðis á höfuðborgarsvæðinu** / Retail property in the capital region, square meters



Heimild: Þjóðskrá Íslands

4.3 Samanburður á stærð verslunarhúsnæðis eftir sveitarfélögum

Árið 2012 voru 3,76fm verslunarhúsnæðis á hvern einstakling en sú tala er nær óbreytt milli ára. Eins og sjá má á töflu 5 hafa sveitarfélögin miðsvæðis á höfuðborgarsvæðinu og stærri kaupstaðir mest verslunarrými á einstakling enda eru sérvöruverslanir sjaldan staðsettar í minni bæjum og þorpum. Stærst verslunarrými á einstakling er í Hörgársveit, 6.139fm eða 10,8fm á mann. Íbúar Hörgársveitar eru 566 en hluti þéttbýlis Akureyrar nær inn í sveitarfélagið. Kópavogur hefur næst-flesta fermetra verslunarhúsnæðis á einstakling eða 6,1. Kópavogur hefur skipað sér sess með stórum verslunarhverfum líkt og Lindahverfi en Smáralind ein er 63.000fm, eða 33% verslunarrýmis í Kópavogi. Stærð verslunarhúsnæðis minnkaði hlutfallslega mest í Breiðdalshreppi um 19,5% eða 104fm. Í Vestmanneyjum jókst verslunarrými um 10,3% eða 1.275fm. Samkvæmt starfsmanni bæjarins gæti aukningin skýrst af því að Húsasmiðjan flutti í nýtt og stærra húsnæði á árinu.

Tafla 5: **Fermetrafjöldi verslunarhúsnæðis á mann eftir sveitarfélögum** / Retail properties' size in square meters by municipalities

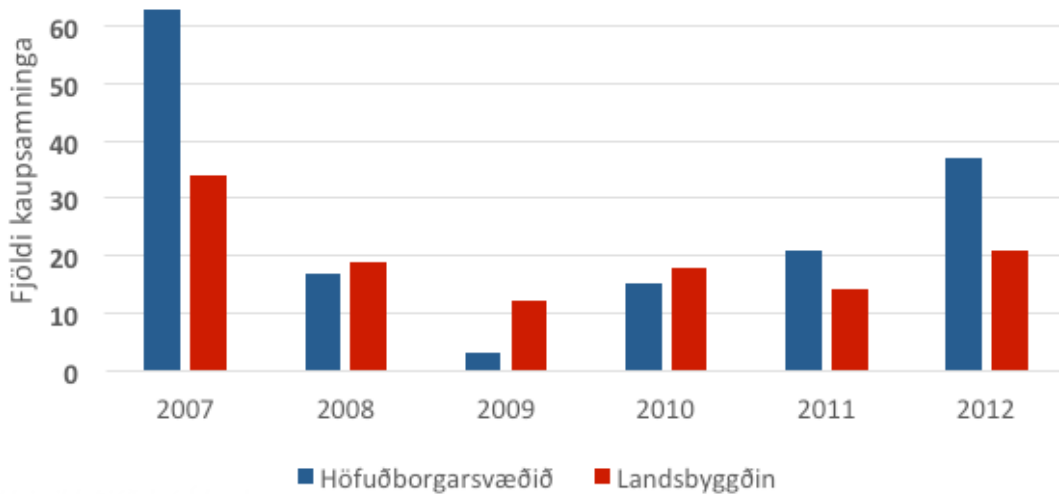
Sveitarfélag	m ² verslunarhúsnæðis	m ² á mann	breyting frá fyrra ári	Sveitarfélag	m ² verslunarhúsnæðis	m ² á mann	breyting frá fyrra ári
Reykjavík	534.937	4,5	1,3%	Akureyri	79.554	4,4	0,7%
Kópavogur	193.062	6,1	0,4%	Norðurþing	8.192	2,9	0,0%
Seltjarnarnes	7.097	1,6	0,0%	Fjallabyggð	4.815	2,4	4,1%
Garðabær	74.505	5,4	0,0%	Dalvíkurbyggð	2.052	1,1	-10,5%
Hafnarfjörður	49.509	1,8	7,2%	Eyjaárþéttaveit	776	0,8	0,0%
Mosfellsbær	10.114	1,1	0,0%	Hörgársveit	6.139	10,8	0,0%
Reykjanesbær	49.984	3,5	0,1%	Svalbárástrandarhreppur	657	1,6	0,0%
Grindavíkurbær	3.436	1,2	6,5%	Grýtubakkahreppur	497	1,4	0,0%
Sandgerði	1.842	1,2	0,0%	Skútustaðahreppur	259	0,7	0,0%
Sveitarfélagið Garður	338	0,2	0,0%	Þingeyjarsveit	569	0,6	0,0%
Sveitarfélagið Vogar	201	0,2	0,0%	Langanesbyggð	1.366	2,6	0,0%
Akranes	17.857	2,7	-1,4%	Seyðisfjörður	1.377	2,0	0,0%
Hvalfjarðarsveit	381	0,6	0,0%	Fjarðabyggð	12.342	2,7	4,8%
Borgarbyggð	10.328	3,0	0,0%	Vopnafjarðarhreppur	1.958	2,8	0,0%
Grundarfjarðarbær	1.288	1,4	0,0%	Borgarfjarðarhreppur	454	3,5	0,0%
Stykkishólmur	2.132	1,9	-4,3%	Breiðdalshreppur	428	2,4	-19,5%
Eyja- og Miklaholtshreppur	94	0,6	0,0%	Djúpavogshreppur	933	2,1	0,0%
Snæfellsbær	2.390	1,4	3,5%	Fjórðalshérað	15.762	4,6	-2,7%
Dalabyggð	916	1,4	0,0%	Sveitarfélagið Hornafjörður	5.556	2,6	-7,0%
Bolungarvík	3.063	3,3	0,0%	Vestmannaeyjar	13.671	3,2	10,3%
Ísafjarðarbær	13.946	3,7	-0,1%	Sveitarfélagið Árborg	30.620	3,9	0,0%
Reykhólahreppur	498	1,8	0,0%	Mýrdalshreppur	927	2,0	0,0%
Tálknafjarðarhreppur	1.461	5,0	0,0%	Skaftárhreppur	803	1,8	0,0%
Vesturbyggð	2.125	2,3	0,0%	Rangárþing eystra	3.434	2,0	0,0%
Súðavíkurbær	369	2,1	0,0%	Rangárþing ytra	1.787	1,2	0,0%
Árneshreppur	223	4,1	0,0%	Hrunamannahreppur	871	1,1	0,0%
Kaldrananeshreppur	172	1,7	0,0%	Hveragerði	5.051	2,2	0,0%
Strandabyggð	1.578	3,0	0,0%	Sveitarfélagið Ölfus	2.524	1,3	0,0%
Sveitarfélagið Skagafjörður	10.620	2,6	-2,7%	Grímsnes- og Grafningshreppur	254	0,6	0,0%
Húnaþing vestra	4.038	3,4	0,0%	Skeiða- og Gnúpverjahreppur	385	0,8	0,0%
Blönduóssbær	3.505	4,0	0,0%	Bláskógabyggð	2.380	2,7	5,7%
Sveitarfélagið Skagaströnd	975	1,9	0,0%				

Heimild: Þjóðskrá Íslands

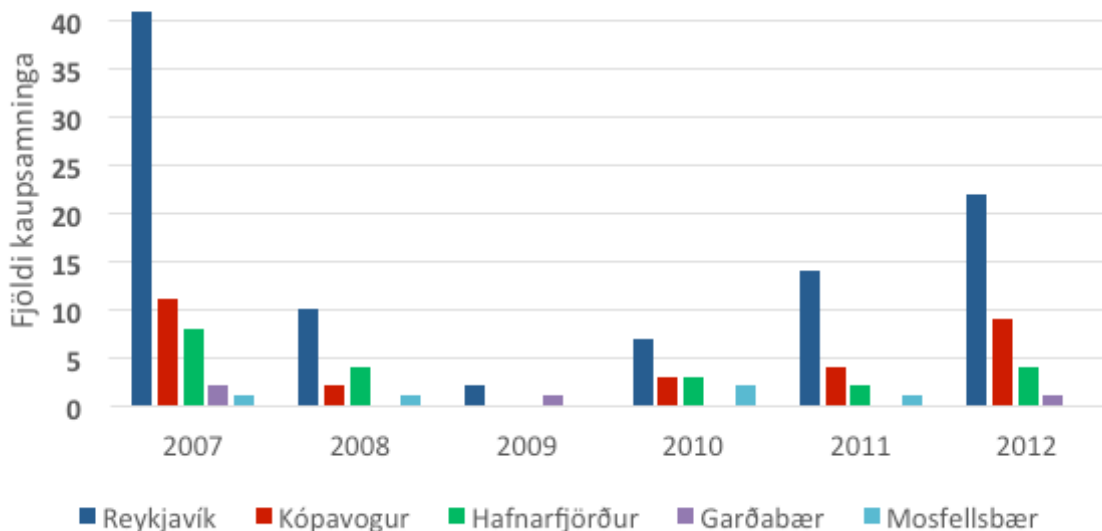
4.4 Fjöldi kaupsamninga verslunarhúsnæðis

Árið 2012 voru gerðir 58 kaupsamningar með verslunarhúsnæði á Íslandi samanborið við 35 árið 2011. Fjöldi kaupsamninga á höfuðborgarsvæðinu var 37 en 21 á landsbyggðinni. Fjöldi kaupsamninga bæði á höfuðborgarsvæðinu og landsbyggðinni árið 2012 er sá mesti frá hruni bankakerfisins haustið 2008 en aukningin er vonandi til marks um að hjól atvinnulífsins séu jafnt og þétt að snúast í gang að nýju.

Mynd 20: **Fjöldi kaupsamninga með verslunarhúsnæði** / Number of sales contracts for retail properties by region



Mynd 21: **Fjöldi kaupsamninga verslunarhúsnæðis á höfuðborgarsvæðinu** / Number of sales contracts for retail properties in the capital region

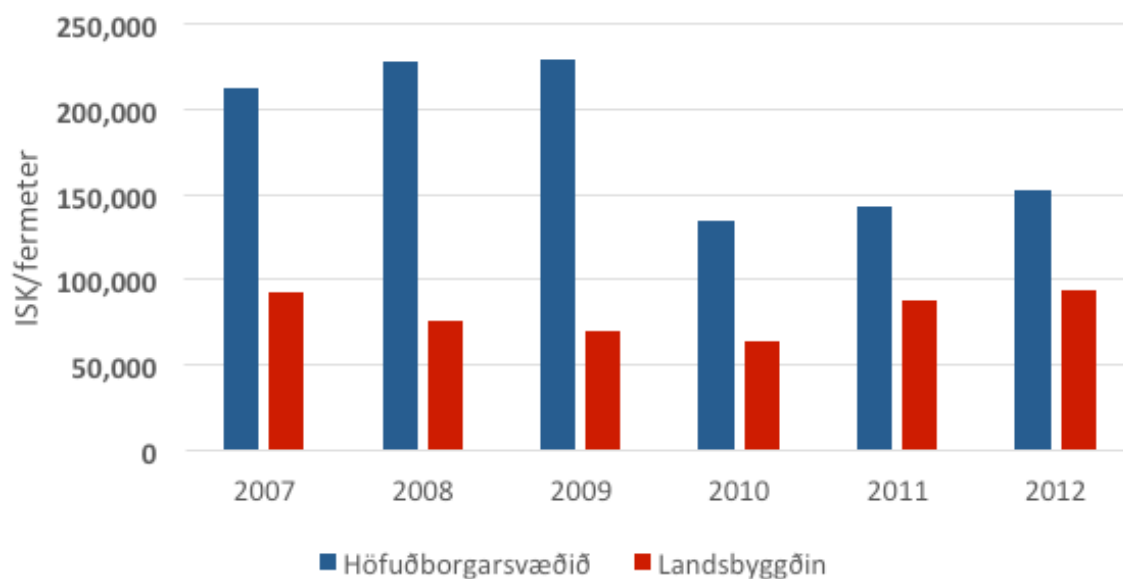


Heimild: Þjóðskrá Íslands.

4.5 Fermetraverð verslunarhúsnæðis

Meðalverð á fermetra verslunarhúsnæðis á höfuðborgarsvæðinu árið 2012 var 152.340 kr. og hækkaði um 6,3% á milli ára. Hæst var fermetraverðið í Hafnarfirði rúmar 156 þúsund krónur en af sveitarfélögum höfuðborgarsvæðisins var það lægst í Garðabæ, rúmar 130 þúsund krónur. Fermetraverð verslunarhúsnæðis á landsbyggðinni var að meðaltali 93.524 krónur. Í kjölfar bankahrunsins dró verulega úr eftirspurn eftir vinsælasta verslunarhúsnæðinu miðsvæðis á höfuðborgarsvæðinu. Þetta má sjá á mynd 20 en athygli er vakin á því að eingöngu þrjár kaupsamningar eru á bak við töluna árið 2009. Fermetraverð verslunarhúsnæðis á landsbyggðinni féll töluvert minna í samanburði við höfuðborgarsvæðið, en gera má ráð fyrir því að fermetraverð á landsbyggðinni sé í mörgum tilvikum tengdara byggingakostnaði.

Mynd 22: **Fermetraverð verslunarhúsnæðis** / Retail properties price per square meter



Heimild: Þjóðskrá Íslands.

Verslun eftir landsvæðum, tekjum og aldri

5.1 Íbúafjöldi

Í lok árs 2012 bjuggu 321.857 manns á Íslandi. Um 93% mannfjöldans eru íslenskir ríkisborgarar en einnig teljast til mannfjöldans rúmlega 21 þúsund erlendir þegnar sem hafa fasta búsetu hérlandis. Íbúum fjölgar um 0,7% frá fyrra ári eða 2.282 manns. Á árinu fæddust 4.533 börn en 1.952 dóu en fæddir umfram dána á árinu voru 2.581. Flutningsjöfnuður árið 2012 var neikvæður um 319 manns en 5.917 fluttu til Íslands og 6.276 fluttust frá landinu. Fjölgun landsmanna er því knúin áfram af fæddum umfram dána, en flutningsjöfnuður hefur verið neikvæður frá árinu 2009. Þrátt fyrir þetta dregur jafnt og þétt úr fjölda brottflutta umfram aðflutta, en fjöldi þeirra voru 4.835 árið 2009 og hefur dregið jafnt úr þeim fjölda síðan. Þrátt fyrir þetta eru flutningsjöfnuður jákvæður þegar litið er til lengri tíma. Þannig eru aðfluttir umfram brottflutta frá árinu 2005 um 6.700.

Tafla 6: Mannfjöldi á Íslandi eftir árum og landshlutum / Population in Iceland by years and regions

Mannfjöldi 1. janúar	2005	2006	2007	2008	2009	2010	2011	2012	2013	Breyting
Alls	293.577	299.891	307.672	315.459	319.368	317.630	318.452	319.575	321.857	0,71%
Höfuðborgarsvæðið	184.244	187.426	191.919	197.945	201.251	200.907	202.341	203.594	205.675	1,02%
Suðurnes	17.110	17.915	18.912	20.659	21.544	21.359	21.088	21.242	21.206	-0,17%
Vesturland	14.422	14.877	15.029	15.569	15.707	15.370	15.379	15.368	15.381	0,08%
Vestfirðir	7.597	7.446	7.361	7.238	7.287	7.266	7.037	6.955	7.031	1,09%
Norðurland vestra	7.699	7.623	7.557	7.482	7.499	7.490	7.493	7.299	7.271	-0,38%
Norðurland eystra	27.874	27.952	28.041	28.421	28.573	28.379	28.501	28.506	28.503	-0,01%
Austurland	12.841	14.239	15.886	14.483	13.357	12.980	12.811	12.868	12.957	0,69%
Suðurland	21.790	22.413	22.967	23.662	24.150	23.879	23.802	23.743	23.833	0,38%
Breyting frá fyrra ári	1,03%	2,15%	2,59%	2,53%	1,24%	-0,54%	0,26%	0,35%	0,71%	

Heimild: Hagstofa Íslands.

Flestir brottfluttir Íslendingar árið 2012 fluttu til Noregs eða 657 umfram aðflutta. Næst vinsælasta land brottfluttra Íslendinga á árinu var Svíþjóð en þangað fóru 220 íslendingar umfram þá sem þaðan komu. Athyglisvert er að á meðan ofangreindar tölur bera með sér að íslendingar sæki enn mikið til Norðurlandanna þá er flutningsjöfnuður íslenskra borgara við Danmörku jákvæður en 183 Íslendingar fluttu þaðan umfram þá sem þangað fluttu. Flestir aðfluttir erlendir ríkisborgarar komu til landsins frá Póllandi eða 886. Þrátt fyrir þetta flytja jafnframt margir erlendir ríkisborgarar frá Íslandi til Póllands en árið 2012 var flutningsjöfnuður erlendra ríkisborgara við Pólland 146 einstaklingar. Þegar litið er til flutningsjafnaðar erlendra ríkisborgara komu næst flestir hingað til lands frá Bandaríkjunum eða 126 umfram brottflutta erlendra ríkisborgara. Þetta er athyglisvert í ljósi þess að flutningsjöfnuður íslenskra ríkisborgara við bandaríkin er neikvæður um 94 einstaklinga.

Tafla 7: Flutningsjöfnuður milli landa eftir ríkisfangi og ári / Migration to and from Iceland by citizenship and year

	Íslenskir ríkisborgarar			Erlendir ríkisborgarar			Alls
	Aðfluttir umfram brottflutta	Aðfluttir	Brottfluttir	Aðfluttir umfram brottflutta	Aðfluttir	Brottfluttir	Aðfluttir umfram brottflutta
2005	118	3.093	2.975	3.742	4.680	938	3.860
2006	-280	2.762	3.042	5.535	7.070	1.535	5.255
2007	-167	3.228	3.395	5.299	9.318	4.019	5.132
2008	-477	2.817	3.294	1.621	7.471	5.850	1.144
2009	-2.466	2.385	4.851	-2.369	3.392	5.761	-4.835
2010	-1.703	2.637	4.340	-431	2.988	3.419	-2.134
2011	-1.311	2.824	4.135	-93	2.754	2.847	-1.404
2012	-936	3.130	4.066	617	2.827	2.210	-319

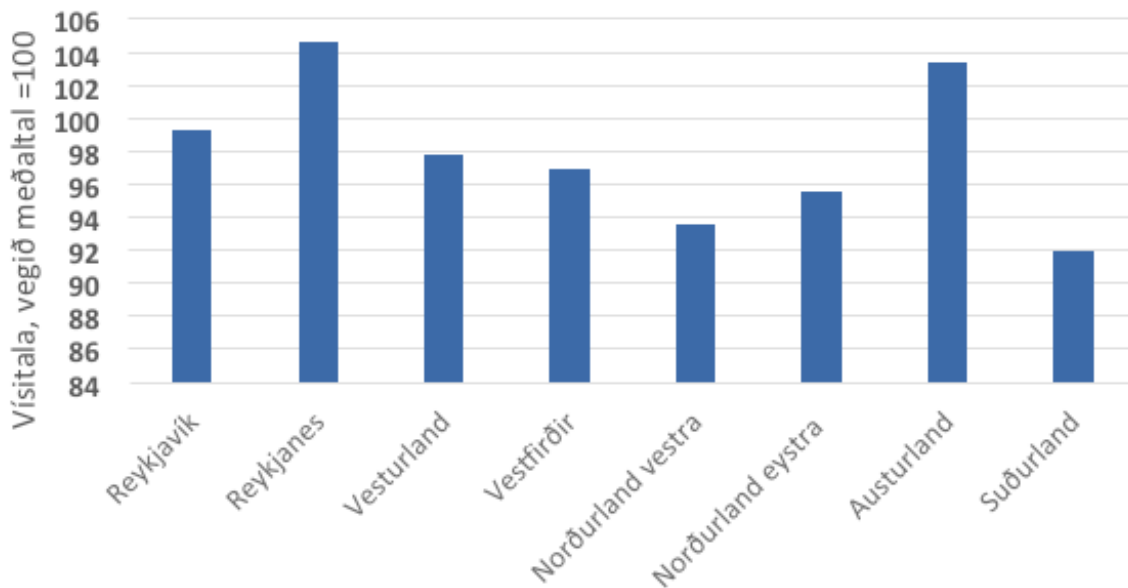
Heimild: Hagstofa Íslands.

5.2 Atvinnutekjur

Hæstar atvinnutekjur á mann árið 2011 voru í hinu aflagða skattumdæmi Reykjaness, um 4,6% yfir landsmeðaltali en umdæmið tekur til íbúa sveitarfélaga á Reykjanesi auk allra sveitarfélaga á Höfuðborgarsvæðinu að Reykjavík undanskilinni. Næst tekjuhæstir eru íbúar Austurlands með um 3,4% hærri tekjur en meðal Íslendingurinn. Íbúar Norðurlands vestra höfðu lægstar atvinnutekjur árið 2011 6,4% lægri en landsmeðaltal.

Skattumdæmi Ríkisskattstjóra voru lögð niður árið 2010 þegar landið sameinaðist í eitt skattumdæmi Talnaefni fæst þó ennþá flokkað samkvæmt skattumdæmum og er það nýtt hér. Atvinnutekjur á mann eru unnar upp úr talnaefni Ríkisskattstjóra og eru fyrir gjaldárið 2011. Heildaratvinnutekjum hvers skattumdæmisins er deilt með fjölda framtala til að búa til tekjur á mann. Meðaltal, vegið með framtalsfjölda skattumdæma gefur töluna 100 í vísitölu í mynd 23. Nokkur skekkja getur skapast ef fjöldi starfandi eða hlutastarfandi er ólíkur á milli umdæma.

Mynd 23: **Atvinnutekjur á mann tekjuárið 2011 eftir landshlutum** / Labor income per capita in 2011 by regions

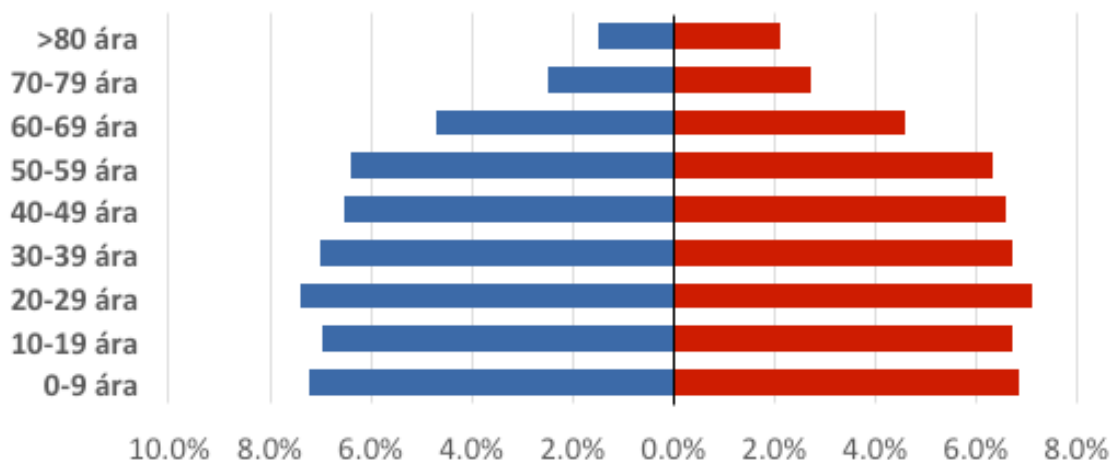


Heimild: Ríkisskattstjóri

5.3 Aldursdreifing

Þær vörur og þjónusta sem verslanir bjóða upp á hverjum stað ræðst að stórum hluta af aldursamsetningu neytenda. Yfir landið allt var stærsti aldurshópur beggja kynja 20-29 ára en það eru einstaklingar fæddir árin 1983-1994. Fólk á vinnufærum aldri (18-67 ára) var 208.800 árið 2012 eða 64,9% landsmanna, óbreytt frá fyrra ári. Árið 1990 voru 61,5% fólks á vinnufærum aldri en þjóðin hefur elst síðan þá. Við skoðun á aldurspýramýða þjóðarinnar (mynd 23) sést að yngstu aldurshóparnir eru fámennari en áður nefndur aldurshópur 20-29 ára einstaklinga. Þegar frjósemi er stöðug minnkar aldurspýramídið með hverju aldursþrepi. Nú fæðast nú um 2,04 lifandi börn á hverja konu til samanburðar við tæp 3,5 á sjöunda áratug síðustu aldar.

Mynd 24: Aldurspýramídi landsmanna / Iceland age-pyramid



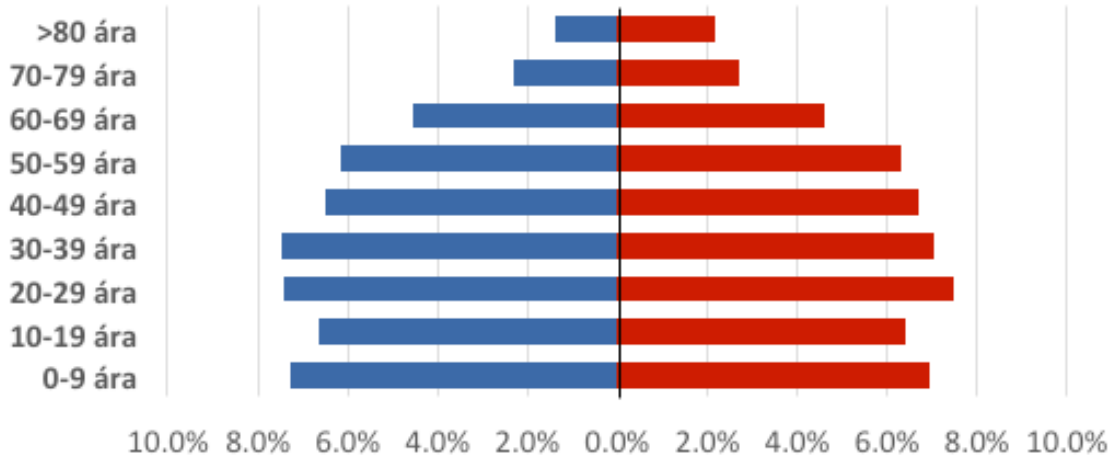
Heimild: Hagstofa Íslands.

Allt landið	<20	20-39	40-59	60-79	>79	Alls
Fjöldi 1. janúar 2012	89.470	90.856	82.687	45.227	11.335	319.575
Fjöldi 1. janúar 2013	89.269	90.914	83.328	46.700	11.646	321.857
Breyting árið 2012	-0,2%	0,1%	0,8%	3,3%	2,7%	0,7%

Mest hlutfallsleg fólksfjölgun árið 2012 var á Vestfjörðum um 76 manns eða 1,1% af heildaríbúarfjölda landshlutans en íbúum Vestfjarða fækkaði um 1,2% árið 2011. Hlutfallslega er fjölgunin næst mest á Höfuðborgarsvæðinu, um 1% eða 2.081 manns. Íbúum Norðurlands vestra fjölga mest á árinu eða um 0,4% og íbúum Suðurnesja um 0,2%.

5.3.1 Höfuðborgarsvæðið

Mynd 25: Aldurspíramídi Höfuðborgarsvæðisins / The age-pyramid of the capital region



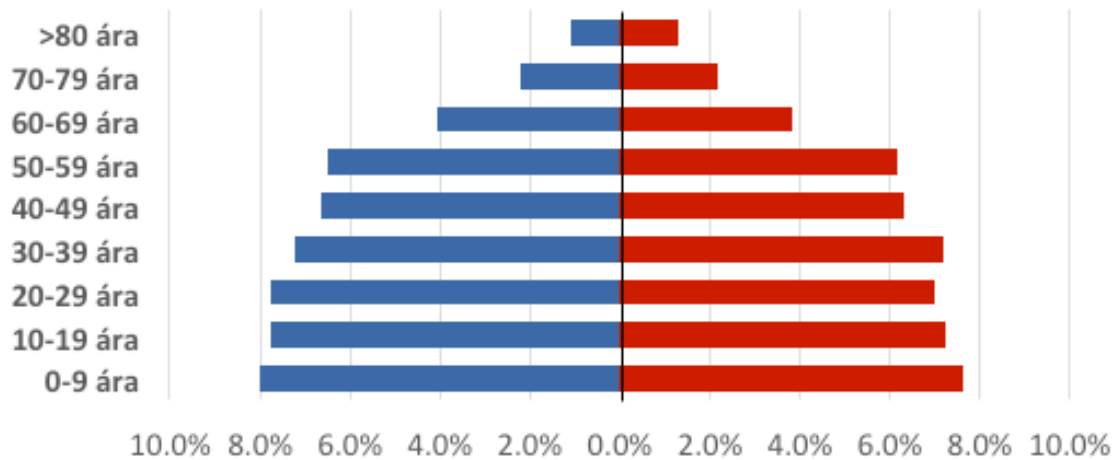
Heimild: Hagstofa Íslands.

Höfuðborgarsvæðið	<20	20-39	40-59	60-79	>79	Alls
Fjöldi 1. janúar 2012	55.791	60.402	52.160	28.093	7.148	203.594
Fjöldi 1. janúar 2013	56.033	60.516	52.742	29.064	7.320	205.675
Breyting árið 2012	0,4%	0,2%	1,1%	3,5%	2,4%	1,0%

Íbúar Höfuðborgarsvæðisins voru 205.675 í árslok 2012 og fjölgaði um 1,0% á milli ára eða um 2.081 en 64% landsmanna á höfuðborgarsvæðinu. Aldurshópur einstaklinga yfir sextugu leiðir fólksfjölgun á Höfuðborgarsvæðinu líkt og árið 2011. Viðsnúningur hefur aftur á móti orðið á þróun aldurshópsins yfir fertugu en þeim fækkaði á fyrra ári en fjölgar nú hóflega. Atvinnutekjur íbúa Reykjavíkur eru 0,7% undir landsmeðaltali, en stór hluti íbúa Höfuðborgarsvæðisins býr þó í aflögðu skattumdæmi Reykjaness (öll sveitarfélög á Höfuðborgarsvæðinu að Reykjavík undanskilinni). Íbúar í skattumdæmi Reykjaness eru með hæstu atvinnutekjur landsmanna, 4,6% yfir landsmeðaltali.

5.3.2 Suðurnes

Mynd 26: Aldurspíramídi Suðurnesja / Suðurnes age-pyramid



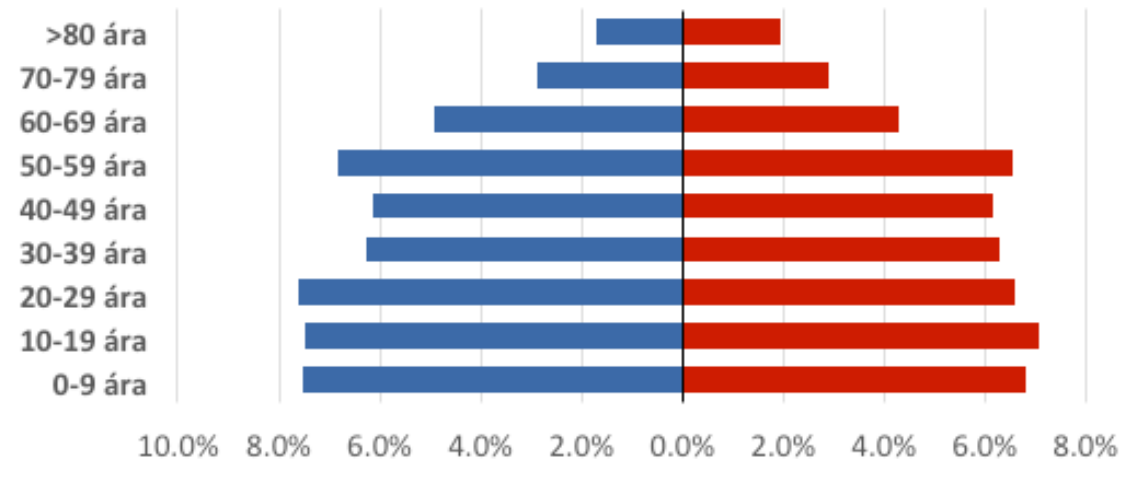
Heimild: Hagstofa Íslands.

Suðurnes	<20	20-39	40-59	60-79	>79	Alls
Fjöldi 1. janúar 2012	6.631	6.182	5.430	2.526	473	21.242
Fjöldi 1. janúar 2013	6.490	6.176	5.425	2.611	504	21.206
Breyting árið 2012	-2,1%	-0,1%	-0,1%	3,4%	6,6%	-0,2%

Íbúar Suðurnesja voru 21.206 í árslok 2012 en þeim fækkaði um 0,2% síðan í fyrra eða um 36 manns og telur Suðurnes um 6,6% af íbúum Íslands. Íbúum yfir áttræðu fjölgar mest á Suðurnesjum en áberandi fólksfækkun verður í yngri aldurshópunum.

5.3.3 Vesturland

Mynd 27: Aldurspíramídi vesturlands / West-Iceland age-pyramid



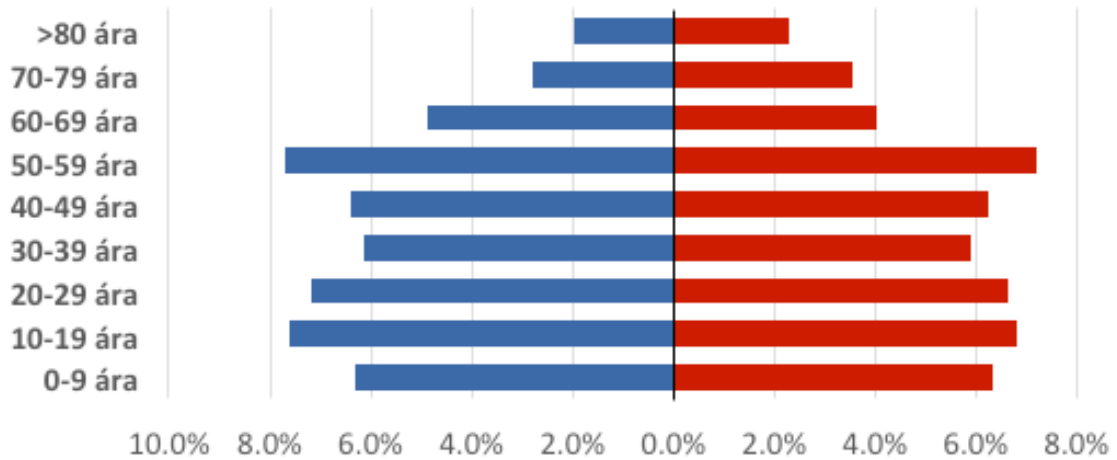
Heimild: Hagstofa Íslands.

Vesturland	<20	20-39	40-59	60-79	>79	Alls
Fjöldi 1. janúar 2012	4.519	4.136	3.933	2.237	543	15.368
Fjöldi 1. janúar 2013	4.448	4.115	3.947	2.306	565	15.381
Breyting árið 2012	-1,6%	-0,5%	0,4%	3,1%	4,1%	0,1%

Á vesturlandi búa 4,8% landsmanna. Í lok árs 2012 voru íbúar Vesturlands 15.381 og hafði þeim fjölgað um 0,1% eða um 13 manns en árið áður hafði fólksfjöldi dregist saman um 0,1%. Íbúar Vesturlands eldast eins og íbúar margra annarra landshluta en slíkt má bæði rekja til aukins langlífis og minnkandi frjósemi. Atvinnutekjur á Vesturlandi voru 2,1% undir landsmeðaltali árið 2011.

5.3.4 Vestfirðir

Mynd 28: Aldurspíramídi Vestfjarða / Vestfirðir age-pyramid



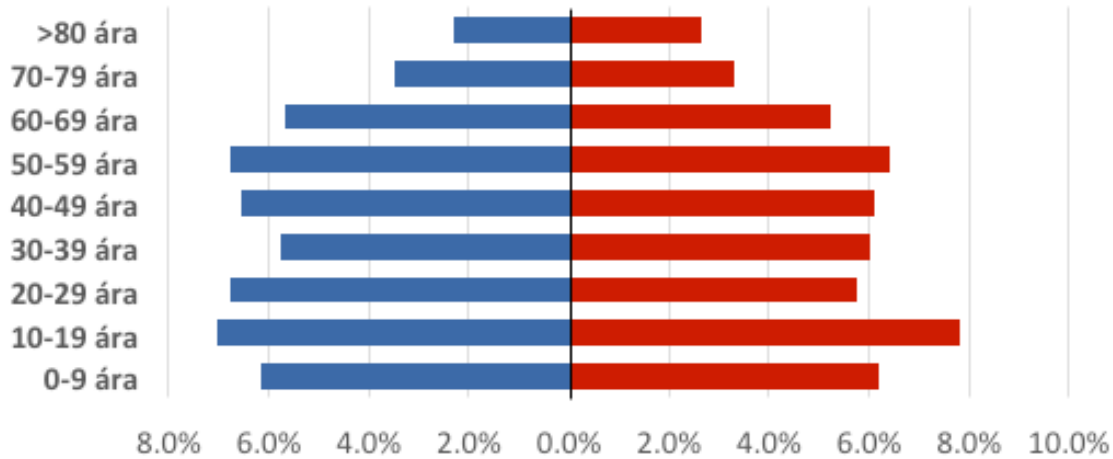
Heimild: Hagstofa Íslands.

Vestfirðir	<20	20-39	40-59	60-79	>79	Alls
Fjöldi 1. janúar 2012	1.924	1.744	1.950	1.049	288	6.955
Fjöldi 1. janúar 2013	1.901	1.820	1.937	1.072	301	7.031
Breyting árið 2012	-1,2%	4,4%	-0,7%	2,2%	4,5%	1,1%

Vestfirðir eru fámennasti landshlutinn samkvæmt flokkun árbókarinnar en þar bjuggu ríflega 7.000 manns árið 2012. Á Vestfjörðum fjölga íbúum um 1,1% en þeim fækkaði um svipað hlutfall árið 2011. Auk þeirrar fjölgunar einstaklinga í elstu aldursflokkunum má í töflu sjá vaxtakipp í aldurshóp einstaklinga á þrítugs- og fertugsaldri en um 2% fækkun varð í þeim aldursflokki árið á undan. Atvinnutekjur á Vestfjörðum voru 3,1% undir meðaltekjum Íslendinga árið 2011.

5.3.5 Norðurland vestra

Mynd 29: Aldurspíramídi Norðurlands vestra / North-west Iceland age-pyramid



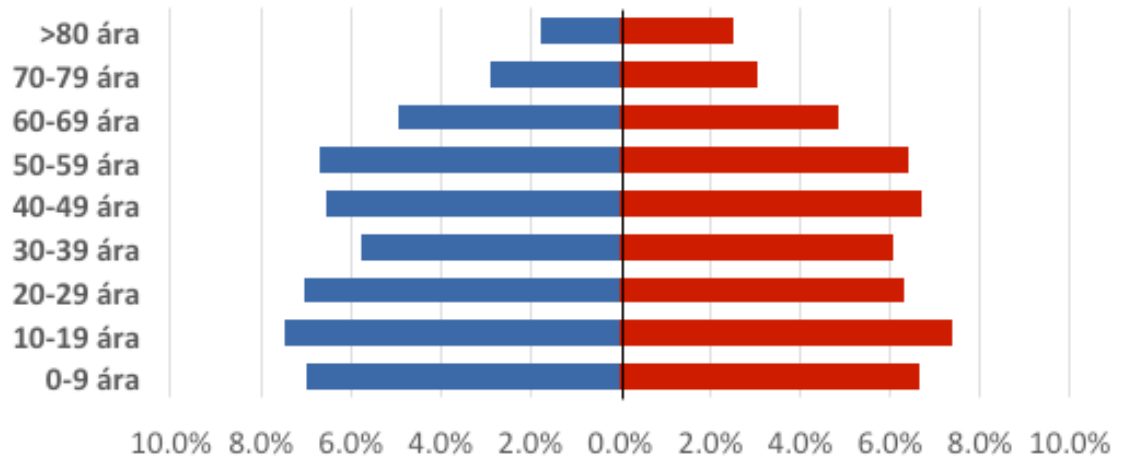
Heimild: Hagstofa Íslands.

Norðurland vestra	<20	20-39	40-59	60-79	>79	Alls
Fjöldi 1. janúar 2012	1.994	1.802	1.901	1.244	358	7.299
Fjöldi 1. janúar 2013	1.984	1.766	1.878	1.283	360	7.271
Breyting árið 2012	-0,5%	-2,0%	-1,2%	3,1%	0,6%	-0,4%

Íbúar Norðurlands vestra voru 7.271 í lok ár 2012 og fækkaði um 0,4% eða 28 manns á árinu. Litið til landsins alls er hlutfallsleg fækkun íbúa er mest á Norðurlandi vestra. Mest fækkar fólki á aldrinum 20-59 en 3,1% fjölgun á aldersbilinu 60-79 ára. Ef aldurskiptingin er skoðuð nánar þá sést að á meðan aldurshópurinn 0-9 ára fjölgar um 22,5% þá fækkar töluvert í aldurshópnum 10-19 ára eða um 19%. Auk viðvarandi fólksfækkunar í Norðurlandi vestra undanfarin ár eru næst lægstu atvinnutekjur landsins á Norðurlandi vestra, um 6,4% undir landsmeðaltali.

5.3.6 Norðurland eystra

Mynd 30: Aldurspíramídi Norðurlands eystra / North-east Iceland age-pyramid



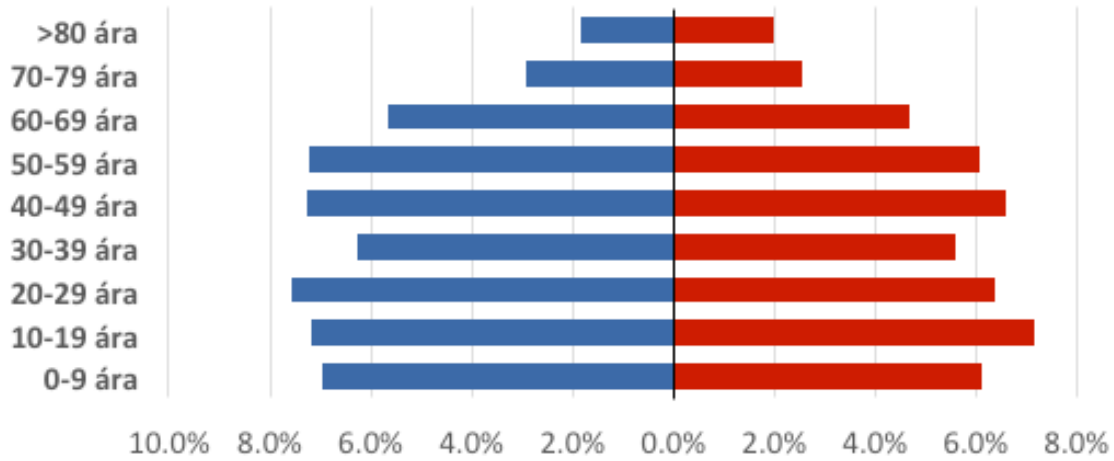
Heimild: Hagstofa Íslands.

Norðurland eystra	<20	20-39	40-59	60-79	>79	Alls
Fjöldi 1. janúar 2012	8.227	7.229	7.487	4.363	1.200	28.506
Fjöldi 1. janúar 2013	8.118	7.176	7.511	4.472	1.226	28.503
Breyting árið 2012	-1,3%	-0,7%	0,3%	2,5%	2,2%	0,0%

Íbúafjöldi Norðurlands eystra stendur nánast í stað en fer úr 28.506 í 28.503 og munar um 3 einstaklinga. Norðurland eystra telst næst stærsti landshlutinn á eftir höfuðborgarsvæðinu mælt í fjölda íbúa en 8,9% landsmanna búa þar. Atvinnutekjur á Norðurlandi eystra voru 4,4% undir landsmeðaltali árið 2011.

5.3.7 Austurland

Mynd 31: Aldurspíramídi Austurlands / East Iceland age-pyramid



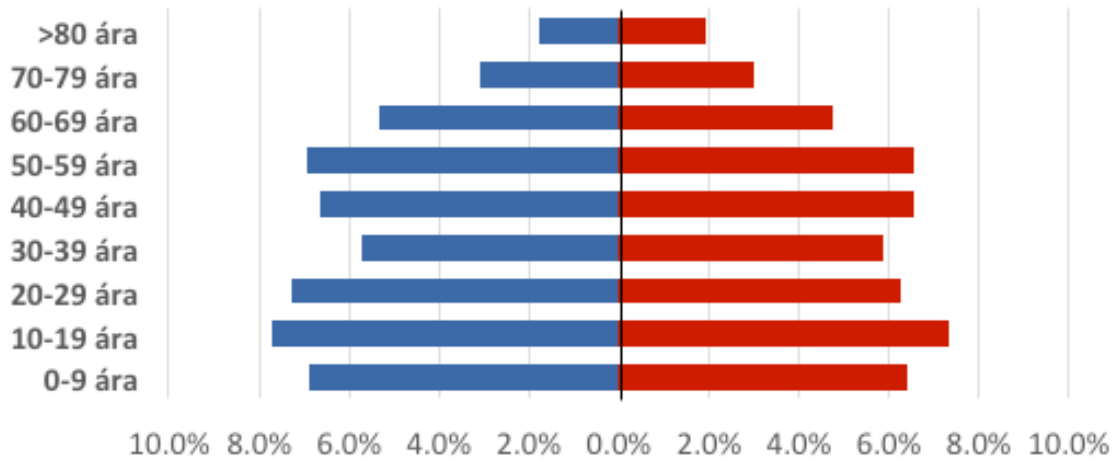
Heimild: Hagstofa Íslands.

Austurland	<20	20-39	40-59	60-79	>79	Alls
Fjöldi 1. janúar 2012	3.538	3.357	3.490	1.996	487	12.868
Fjöldi 1. janúar 2013	3.549	3.345	3.520	2.047	496	12.957
Breyting árið 2012	0,3%	-0,4%	0,9%	2,6%	1,8%	0,7%

Íbúar á Austurlandi voru 12.957 í lok árs 2012 og fjölgaði um 89 á milli ára eða um 0,7%. Íbúar Austurlands eru nú 4% landsmanna. Atvinnutekjur á Austurlandi eru þær næst hæstu á Íslandi á eftir skattumdæmi Reykjaness, eða 3,4% yfir landsmeðaltali.

5.3.8 Suðurland

Mynd 32: Aldurspíramídi Suðurlands / South Iceland age-pyramid



Heimild: Hagstofa Íslands.

Suðurland	<20	20-39	40-59	60-79	>79	Alls
Fjöldi 1. janúar 2012	6.846	6.004	6.336	3.719	838	23.743
Fjöldi 1. janúar 2013	6.746	6.000	6.368	3.845	874	23.833
Breyting árið 2012	-1,5%	-0,1%	0,5%	3,4%	4,3%	0,4%

Íbúar Suðurlands voru 23.833 í lok árs 2012 og fjölgaði um 90 manns eða 0,4% á milli ára. Íbúar Suðurlands eru 7,4% landsmanna og þriðji stærsti landshlutinn samkvæmt landshlutaskiptinu árbókarinnar. Atvinnutekjur á suðurlandi, fengnar með vagnu meðaltali skattumdæmis Suðurlands og Vestmannaeyja eru þær lægstu á landinu eða um 8% undir landsmeðaltali.

Rannsóknarsetur verslunarinnar 2012

Rannsóknasetur verslunarinnar er miðstöð rannsókna og tölfraeði-úttekta fyrir verslun á Íslandi. Auk þess að stunda hagnýtar rannsóknir fyrir verslun birtir rannsóknasetrið mánaðarlega svokallaða smásölu-vísitölu sem sýnir veltu smásöluverslunar í hverjum mánuði og gefur út tölfraeðiupplýsingar sem nýtist stjórnendum verslunarfyrirtækja. Með Rannsóknasetri verslunarinnar hefur myndast góð tenging milli atvinnulífs, stjórnvalda og rannsókna við Háskólanna á Bifröst. Markmið rannsóknasetursins er að auka fagmennsku í verslun á Íslandi.

Almennt felst starfsemi Rannsóknasetursins í því að fylgjast með þróun og breytingum sem varða verslun í landinu og koma á framfæri upplýsingum um það til fyrirtækja og almennings. Rannsóknasetrið gegnir lykilhlutverki sem upplýsingaveita um vísitölur og aðra tölfraeði sem stjórnendur í verslun þurfa á að halda í ákvarðanatöku í daglegri stjórnun og vegna stefnumótunar til lengri tíma.

Rannsóknasetur verslunarinnar var stofnað árið 2004. Að því standa, auk Háskólans á Bifröst, atvinnuvega- og nýsköpunarráðuneytið auk hagsmunasamtakanna SVÞ - Samtök verslunar og þjónustu, VR, Kaupmannasamtök Íslands og Bílgreinasambandið. Þá aflar rannsóknasetrið sértekna með rannsóknastyrkjum og tekna vegna verkefnavinnu fyrir einstök fyrirtæki, hagsmunasamtök og opinbera aðila. Auk forstöðumanns, Emils B. Karlssonar, starfar Pálmar Þorsteinsson hagfræðingur við setrið og nokkrir verktakar sem sinna sérverkefnum.

Verkefni Rannsóknaseturs verslunarinnar 2012

Rannsóknir:

- **Starfsþjálfun fyrir verslanir.** Verkefni sem hófst 2012 og styrkt er af mennta- og menningarmálaráðuneytinu. Verkefnið felst í að leggja fram tillögur að námi fyrir starfsþjálfara í verslunum.
- **Ávinningur starfsmenntunar.** Verkefnið var styrkt af Próunarsjóði framhaldsfræðslu og miðar að því að greina ávinning þeirra einstaklinga sem hafa sótt starfsnám fyrir verslun og ferðaþjónustu og ávinning fyrirtækjanna.
- **Evrópsk starfsmenntun (co-op).** Heiti verkefnisins er Conventus og styrkt af Grundtvig starfsmenntaáætlun ESB. Markmið verkefnisins er að þróa kennslu og námsefni fyrir þá sem reka og vilja stofna samvinnufélög
- **Ferðaleiðsögn – Matur og handverk.** Heiti verkefnisins er Tourist Guide for Northern Periphery (TG4NP) og er styrkt af Norðurslóðaáætlun ESB (NPP). Markmið íslenska hluta verkefnisins er að koma á laggirnar ferðaleiðsögn fyrir snjallsíma fyrir þá sem vilja kaupa mat úr héraði og hönnun frá viðkomandi landssvæði.

Próun verslunar:

- **Smásöluvísitala.** Birt er mánaðarlega veltuvísitala ýmissa tegunda verslunar. Vísitalan byggir á upplýsingum sem berast RSV frá allflestum verslunum í landinu mánaðarlega.
- **Sérvinnsla fyrir verslanir.** Auk smásöluvísitölunnar sem birt er opinberlega eru unnar upplýsingar um markaðshlutdeild þátttökuverslana sem þess óska.
- **Heimsmarkaðsverð matvöru.** Birt er mánaðarlega þróun heimsmarkaðsverð á ýmsum algengum hrávörum byggðar á upplýsingum úr erlendum gagnabönkum.
- **Markaðshlutdeild drykkjarvöru.** Upplýsingavinnsla fyrir framleiðendur og innflytjendur drykkjarvöru.
- **Ferðamannaverslun.** Unnið var að birtingu á sundurgreindum upplýsingum um neyslu erlendra ferðamanna. Byggt er á gögnum frá greiðslukortafartækjunum þremur Valitor, Borgun og Kortþjónustunni.

Ýmis þjónustuverkefni:

- **Metsölulisti bókaverslana.** Birtur er listi á tveggja vikna fresti yfir mest seldu bækurnar. Listinn, sem byggir á upplýsingum frá flestum verslunum sem selja bækur hér á landi, er flokkaður eftir bókaflokkum, bandi o. fl. Listinn er birtur vikulega tvo síðustu mánuðina fyrir jól. Metsölulisti bókaverslana er unninn fyrir Félag íslenskra bókaútgefenda.
- **Hagtölur fyrir BGS og SI.** Teknar eru saman hagtölur fyrir hagsmunasamtök fyrir bílgreinar og raftæki.
- **Gagnalaug fyrir GS1.** RSV vinnur með GS1 á Íslandi að innleiðingu á hagræðingu í upplýsingavinnslu milli birgja og verslana.
- **Gagnavinnsla í CABAS.** RSV sinnir gagnavinnslu fyrir samskiptakerfi sem rekið er að Iðunni, Bílgreinasambandinu og fleiri aðilum sem tengjast bílgreinum.

Útgáfa:

- **Árbók verslunarinnar.** Gefin var út Árbók verslunarinnar með viðamiklum tölfræðiupplýsingum um stöðu og þróun verslunar. Árbókin er einkum ætluð stjórnendum í verslun en er einnig notuð við kennslu og fræðistörf.
- **Jólaverslun.** Að venju var gefið út rit með spá um jólaverslunina og tilnefnd „Jólagjöfin í ár“ að mati sérskipaðrar dómnefndar.
- **Greinar í blöð og tímarit.**
- **Heimasíða www.rsv.is.** Síðan er reglulega uppfærð og þar er að finna mikinn gagnabanka upplýsinga um ýmislegt sem snertir verslun á Íslandi.

Heimildir:

Byggingafulltrúi Reykjavíkurborgar. (2012). Ársskýrsla 2011. [Rafræn heimild] Sótt 10. júlí 2012 frá http://www.reykjavik.is/Portaldata/1/Resources/skipbygg/byggingarmal/um_embaetti_bftr/_rsk_rsla_2011.pdf

Hagstofa Íslands. (e.d.). Talnaefni. [Rafræn heimild] Sótt 20 maí til 1. ágúst 2012 frá <http://hagstofan.is/>

Hagstofa Íslands. (2012). Landshagir 2012.

Hagstofa Íslands (2006). Landshagir 2006.

Samkeppniseftirlitið. (2012). Verðþróun og samkeppni á dagvörumarkaði. [Rafræn heimild] sótt 13. Ágúst 2012 frá http://www.samkeppni.is/media/skyrslur-2012/Skyrsla_01_2012_Verdthroun_og_samkeppni_a_dagvorumarkadi.pdf

VR (e.d.). Launakönnun 2011. [Rafræn heimild] Sótt 5. ágúst 2012 frá <http://www.vr.is/index.aspx?GroupId=477382>

Í **Árbók verslunarinnar 2013** kemur fram að:

- Velta smásöluverslunar var 336 milljarðar kr. án virðisaukaskatts árið 2012 og jókst um 7% frá árinu áður. Á föstu verðlagi jókst veltan um 1,3%.
- Framlag verslunar til landsframleiðslu á Íslandi var 9,6% og jókst um 4,3% á milli ára.
- Greiðslukortavelta erlendra ferðamanna hér á landi var 63 milljarðar kr. árið 2012 sem var um 9% af kortaveltu íslenskra heimila. Erlendir ferðamenn keyptu í íslenskum verslunum fyrir 13,7 milljarða kr. með greiðslukortum á árinu.
- Flestar verslanir á Íslandi eru skráðar í flokkinn fataverslanir eða 325, en heildarvelta þeirra er þó aðeins 6,1% af heildarveltu smásöluverslana.
- Á árinu 2012 urðu 204 verslanir gjaldþrota og 293 verslanir voru nýskráðar.
- Starfsfólki í verslun fjölgaði um tæp 4% á árinu, mest á höfuðborgarsvæðinu. Árið 2012 störfuðu 22.600 manns við verslun á Íslandi eða um 13,4% af heildarvinnuafli þjóðarinnar. Um 19% fleiri karlar starfa við verslun en konur.
- Miðgildi reglulegra heildarlauna verslunarfólks var 376 þús. kr. á mánuði 2012 og hækkuðu um 0,4% frá árinu áður. Starfsmenn við almenn afgreiðslustörf voru með að meðaltali 329 þús. kr. í mánaðarlaun en stjórnendur 739 þús. kr. Samkvæmt launakönnun VR voru mánaðarlaun í smásöluverslun að meðaltali 409 þús. kr. en 466 þús. kr. í heildverslun.
- Um 1,2 milljónir fm. verslunarhúsnæðis voru skráðir á landinu 2012 eða um 3,8 fm. á hvern Íslending. Í skýrslu ráðgjafafyrirtækisins McKinsey segir að meðalfermetrafjöldi verslunarrýmis á hinum Norðurlöndunum og á í Bretlandi sé 2,1 fm. Í Kópavogi er 6,1 fm. verslunarhúsnæðis á hvern íbúa bæjarfélagsins.
- Þó kaupsamningar verslunarhúsnæðis sem voru gerðir 2012 hafi aðeins verið 58 á árinu þá fjölgaði þeim um 65% frá árinu áður. Meðalfermetraverð verslunarhúsnæðis á höfuðborgarsvæðinu var 152 þús. kr. og hækkaði um 6,3% frá árinu áður.
- Enn var samdráttur í byggingavöruverslun á árinu eða um 5% frá árinu áður.

