



Árbók verslunarinnar 2010

*Hagtölur um
íslenska verslun*



Kaupmannasamtök
Íslands



Rannsóknasetur
verslunarinnar

Háskólinn á Bifröst

Árbók verslunarinnar 2010

*Hagtölur um
íslenska verslun*



Kaupmannasamtök
Íslands



Rannsóknasetur
verslunarinnar

Háskólinn á Bifröst

Efnisyfirlit

Ytri skilyrði verslunar

1.1	Landsframleiðsla dróst saman árið 2009	7
1.2	Kaupmáttur launa hefur rýrnað verulega.....	8
1.3	Einkaneysla dregst saman annað árið í röð	9
1.4	Velta smásöluverslunar	9

Umfang íslenskrar verslunar

2.1	Framlag verslunar til landsframleiðslu	11
2.2	Velta smásöluverslunar	12
2.3	Stærstu íslensku verslanirnar	15
2.4	Fjöldi starfandi við verslun	17
2.5	Laun í verslun	19

Verslunarhúsnæði

3.1	Fermetrafjöldi verslana á höfuðborgarsvæðinu og á landsbyggðinni	21
3.2	Verslunarhúsnæði á höfuðborgarsvæðinu	22
3.3	Fjöldi kaupsamninga fyrir verslunarhúsnæði	24
3.4	Fermetraverð verslunarhúsnæðis.....	25

Verslun eftir landsvæðum, tekjum og aldri

4.1	Íbúafjöldi	27
4.2	Atvinnutekjur	28
4.3	Aldursdreifing	29
4.4	Höfuðborgarsvæðið.....	31
4.5	Suðurnes.....	32
4.6	Vesturland	34
4.7	Vestfirðir	36
4.8	Norðurland vestra.....	38
4.9	Norðurland eystra.....	40
4.10	Austurland.....	42
4.11	Suðurland.....	44
	Skilgreiningar á ýmsum tegundum verslana.....	46
	Heimildir	50

Inngangur

Hið myndræna form línurita sem sýna þróun í íslenskri verslun líkist útlínum af úfnu, íslensku fjalllendi. Eftir brattan vöxt þennsluáranna sem náði hámarki 2007 fór að halla undan fæti og línuritinn hafa tekið stefnu niður í dalverpi efnahagslífsins. Sveiflurnar eru öfgakenndar en eru um leið skýr mælikvarði á fjárhagsstöðu heimilanna í landinu.

Verslun á Íslandi hefur orðið fyrir skakkaföllum vegna minnkandi kaupmáttar í kjölfar efnahagsrheimsins. Veiking krónunnar hefur valdið hækkunum á neysluverði þó verslunin hafi að hluta til tekið á sig þessar hækkunir. Þá hefur fólksfækkun orðið til þess að dregið hefur úr neyslu. Mestur samdráttur hefur orðið í þeirri tegund verslunar sem selur varanlegar neysluvörur á meðan verslun með matvæli og aðra nauðsynjavöru hefur ekki orðið fyrir eins miklum áhrifum af efnahagssamdrættinum. Neytendur velja frekar lágvöruverðsverslanir en dýrari sérvöruverslanir og láta aðhaldssemi og hagkvæmni stjórna innkaupum sínum.

Eins og fram kemur í Árbókinni skiptir verslun verulegu máli í íslensku samfélagi. Hlutdeild verslunar í landsframleiðslu var 10,5% árið 2009 sem var mun hærra en bæði iðnaðar og sjávarútvegs. Verslun er næstfjöldmennasta starfsgreinin hér á landi. Starfandi í verslun eru 21.200 manns, eða 12,6% af heildarvinnuafli þjóðarinnar.

Í Árbók verslunarinnar 2010 er tekin saman hagræn og lýðfræðileg þróun sem snýr að verslun árið 2009 og árin þar á undan. Tilgangur útgáfunnar er að auðvelda stjórnendum í verslun að taka ákvarðanir á grundvelli þeirra áhrifaþátta sem mestu skipta fyrir afkomuna. Einnig ættu upplýsingarnar að nýtast þeim sem hyggjast setja á stofn nýja verslun auk þess sem Árbókina er hægt að nota sem fræðslu- og uppláttarit fyrir þá sem vilja fræðast um verslun á Íslandi.

Í fyrsta hluta ritsins er gerð grein fyrir ýmsum hagstærðum sem helst hafa áhrif á vöxt og viðgang verslunar. Þá er á ítarlegan hátt gerð grein fyrir umfangi verslunar eftir tegundum. Í lokahluta Árbókarinnar er gerð grein fyrir lýðfræðilegri þróun í hverjum landshluta, sem ætti að gefa vísbendingu um líkur á afkomu verslunar á hverjum stað og sóknarfærum. Aftast í Árbókinni eru skilgreiningar á hinum ýmsu tegundum verslana.

Flestar heimildir eru fengnar frá Hagstofu Íslands. Einnig hefur verið aflað upplýsinga frá öðrum opinberum aðilum eins og Fasteignaskrá Íslands auk þess sem leitað hefur verið til verslananna sjálfra eftir upplýsingum.

Emil B. Karlsson

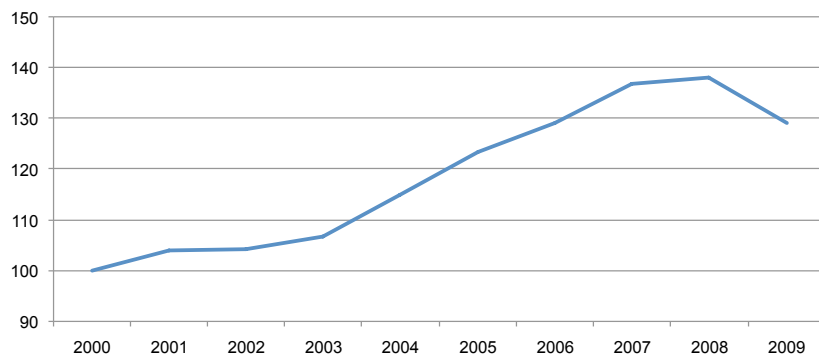
Forstöðumaður Rannsóknaseturs verslunarinnar

Ytri skilyrði verslunar á Íslandi

1.1 Landsframleiðsla dróst saman árið 2009

Landsframleiðsla dróst saman um 6,5% á árinu 2009 eftir langt og stöðugt vaxtarskeið. Er hún nú nánast jöfn því sem hún var árið 2006 og má því segja að vöxtur árunna 2007 og 2008 hafi gengið til baka. Mynd 1 sýnir þróun vergrar landsframleiðslu frá árinu 2000 til 2009. Þó vöxtur mælist milli árunna 2007 og 2008 var samdráttarskeið hafið á þriðja ársfjórðungi 2008. Hlutdeild verslunar í landsframleiðslu var 10,5% árið 2009 og lækkar það lítillega frá fyrra ári. Til samanburðar má þess geta að hlutdeild fjármálaþjónustu var 7,1% og hlutur heilbrigðis- og félagsþjónustu var 9,3%.

Mynd 1: Verg landsframleiðsla, 2000 - 2009

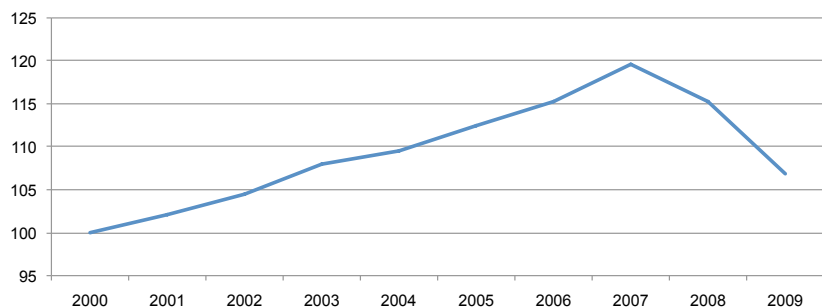


Eining: Vísitala. Heimild: Hagstofa Íslands

1.2 Kaupmáttur launa hefur rýrnað verulega

Á mynd 2 sést hvernig kaupmáttur launa hefur hrapað síðustu misseri og er kaupmáttur nú lægri en hann var árið 2003. Eftir að gengi krónunnar lækkaði verulega á árinu 2008 tók verðbólga að hækka og hélst hún til að mynda yfir 10% frá apríl 2008 til september 2009. Á sama tíma myndaðist slaki á vinnumarkaði sem hélt aftur af launalækkunum og í fjölmörgum atvinnugreinum hafa laun lækkað. Þessi mikla kjaraskerðing sem heimilin hafa orðið fyrir kemur einnig hart niður á rekstri verslana því að jafnaði fer nú hærra hlutfall tekna heimilanna í að greiða niður verðtryggð eða gengistryggð lán, og þeim mun minna til neyslu.

Mynd 2: **Kaupmáttur launa, 2000 – 2009**



Eining: Vísitala. Heimild: Hagstofa Íslands

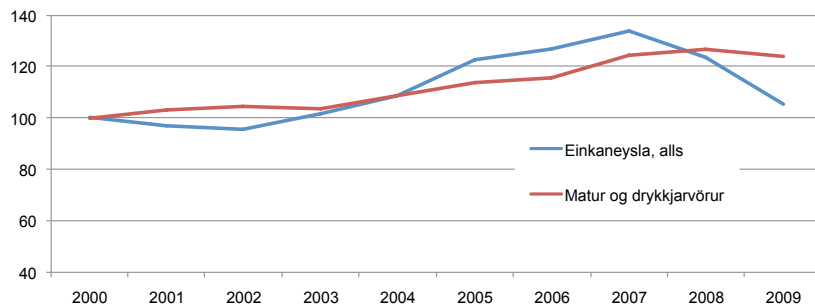
Samkvæmt lífskjararannsókn Hagstofunnar var fjárhagsstaða íslenskra heimila verri í ársbyrjun 2009 en næstu ár á undan og 39% heimila áttu erfitt með að ná endum saman. Byrði húsnæðislána og húsaleigu jókst frá fyrra ári og fleiri heimili sögðust eiga erfitt með að mæta óvæntum útgjöldum. Það er helst á heimilum þar sem meðalaldur fullorðinna er á bilinu 30-39 sem fólk finnur fyrir skuldavanda. Meðal yngsta aldurshópsins, fólks yngra en 30, eru algengast að fólk telji sig ekki geta mætt óvæntum útgjöldum.

Þegar fólk finnur fyrir því að fjárhagsöryggi heimilisins minnkar má ætla að áhættufælni aukist og hvati til sparnaðar sé meiri. Við slíkar aðstæður draga heimilin úr neyslu og þeir flokkar sem fyrst taka að dragast saman eru flokkar varanlegra neysluvara, t.d. bílar, stærri heimilistæki og ýmis munaðarvarningur. Þessa þróun má sjá nokkuð glögglega í samdrætti í veltu húsgagna- og raftækjaverslana sem Rannsóknasetur verslunarinnar birtir mánaðarlega.

1.3 Einkaneysla dregst saman annað árið í röð

Þróun einkaneyslu hefur fylgt svipaðri þróun og kaupmáttur, vísitalan hefur lækkað verulega síðan hún náði sínu hæsta gildi árið 2007. Skilyrði til verslunarreksturs hafa því orðið æ erfiðari. Eftir 7,9% samdrátt árið 2008 dróst einkaneysla saman um 14,6% til viðbótar árið 2009 svo alls nemur samdrátturinn 21,3% á þessu tveggja ára tímabili á föstu verðlagi. Á mynd 3 sést þróun einkaneyslu í heild en einnig þróun neyslu mat- og drykkjarvöru. Neysla matar og drykkjarvöru dróst saman um 2,4% árið 2009 en samdrátturinn er hvergi nær jafn mikill og í flokki varanlegra neysluvara sem eru verðteygnari.

Mynd 3: Einkaneysla neysla matar og drykkjarvara, 2000 – 2009

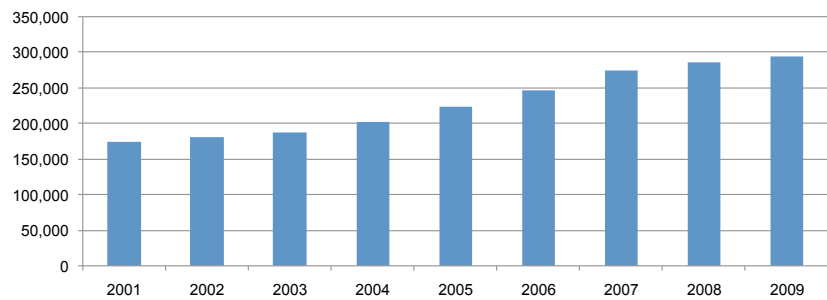


Eining: Vísitala. Heimild: Hagstofa Íslands

1.4 Velta smásöluverslunar

Velta hefur aukist ár frá ári í verslun hérlendis og árið 2009 var heildarvelta smásöluverslunar 294,5 milljarðar sem er 3,0% vöxtur frá fyrra ári. Veltan er hér mæld án virðisaukaskatts svo breytingar á sköttum hafa aðeins óbein áhrif á tölurnar. Stærstur hluti veltunnar er hjá dagvöruverslunum, sem veltu alls 129,6 milljörðum á síðasta ári.

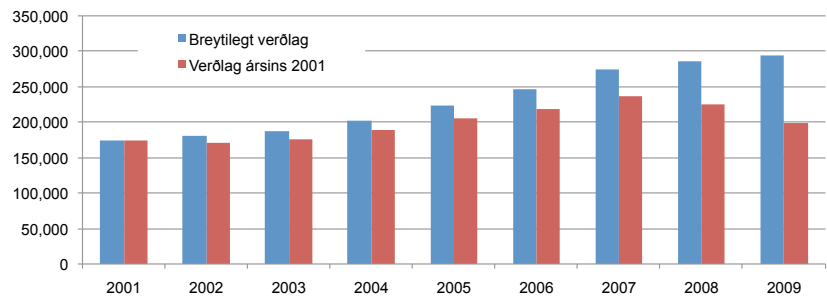
Mynd 4: Heildarvelta í smásöluverslun, 2001-2009



Eining: millj. kr. Heimild: Hagstofa Íslands

Hafa verður í huga að mynd 4 sýnir veltu mælda á breytilegu verðlagi og orsakir vaxtarins eru af ólíkum toga. Lengi vel mátti rekja aukna veltu til vaxandi neyslu en frá árinu 2007 hefur orsökina fyrst og fremst verið hækkandi verðlag. Mynd 5 sýnir sömu veltu og fyrri myndin, en nú reiknaða á föstu verðlagi ársins 2001. Eins og mynd 5 ber með sér hefur magn neyslunnar dregist saman. Velta á föstu verðlagi náði hámarki árið 2007, en hefur svo farið lækkandi eftir það. Árið 2009 dróst velta saman um heil 11,0% frá fyrra ári, og frá árinu 2007 nemur samdrátturinn alls 15,5%.

Mynd 5: Heildarvelta í smásöluverslun



Eining: Milljónir króna. Heimild: Hagstofa Íslands

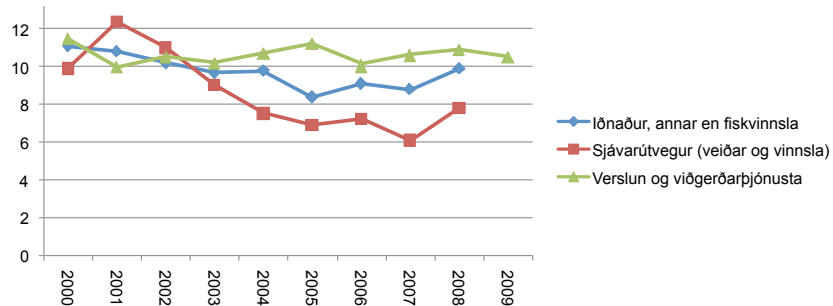
Umfang íslenskrar verslunar

2.1 Framlag verslunar til landsframleiðslu

Árið 2009 var hlutur verslunar í landsframleiðslu 10,5% og hefur þetta hlutfall haldist tiltölulega stöðugt undanfarin ár, á bilinu frá 10% upp í 11,5% síðan árið 2000. Til samanburðar má sjá hvernig hlutdeild sjávarútvegs og hlutur annars iðnaðar hefur sveiflast meira. Það má rekja til þess að gengisbreytingar hafa mikil áhrif á verð afurða í krónum talið því þær eru jafnan verðlagðar í erlendri mynt, t.d. ál og sjávarafurðir. Í smásölu eru vörur jafnan verðlagðar í krónum og gengisbreytingar koma ekki jafn hratt fram.

Hlutur verslunar í landsframleiðslu var hærri en hlutur iðnaðar og hlutur sjávarútvegs árin frá 2003 til og með 2008. Tölur um hlutdeild þeirra síðarnefndu fyrir árið 2009 liggja ekki fyrir en vænta má að hlutdeild þeirra greina hafi þokast upp á við þar sem gengi krónunnar hefur veikst og umsvif í álframleiðslu hafa til að mynda aukist.

Mynd 6: Hlutur atvinnugreina í landsframleiðslu



Eining: hlutfall. Heimild: Hagstofa Íslands

2.2 Velta smásöluverslunar

Sem fyrr er flokkur dagvöru sá veltuhæsti í smásölu hérlendis og á árinu 2009 óx veltan um 14,7% frá fyrra ári. Þegar rýnt er í samsetningu dagvöruveltunnar sést að vöxturinn á sér fyrst og fremst stað í stórmörkuðunum, en hlutdeild þeirra hefur aukist undanfarin ár og var rúm 86% af heildardagvöruveltu árið 2009. Athyglisvert er að velta smærri dagvöruverslana hefur minnkað talsvert frá því hún var hæst árið 2006. Neytendur sækja frekar í stórmarkaði sem bjóða lægri verð og lægra þjónustustig.

Næst á eftir dagvöru í veltu kemur verslun með járn- og byggingarvöru en velta flokksins nam um 33,5 milljörðum árið 2009. Verulegur samdráttur er þó í byggingavöruverslun eftir þenslutímabil á fyrri hluta áratugarins og lækkaði veltan árið 2009 um 28,6% frá fyrra ári. Horfur á þessum markaði til skamms tíma eru ekki bjartar þar sem húsnæðisverð er lágt og væntingar hafa dvínað, en hvort tveggja dregur úr nýbyggingu íbúðarhúsnæðis. Framboð atvinnuhúsnæðis á höfuðborgarsvæðinu er einnig hátt og lítill skortur á nýbyggingum. Hvati til framkvæmda hefur þó myndast með heimild í lögum til að endurgreiða byggjendum húsnæðis virðisaukaskatt sem greiddur er af vinnu.

Velta verslunar með áfengi og tóbak nam 25,3 milljörðum árið 2009 og hefur hækkað verulega frá 2008. Hækkunina má einfaldlega rekja til verðhækkana svo ekki er um aukna neyslu að ræða. Milli áranna 2008 og 2009 hækkaði verð á áfengi um 31,2% að jafnaði, enda hækkuðu opinberar álögur á áfengi umtalsvert á sama tíma og gengi krónunnar veiktist. Áfengisgjald hækkaði um 12,5% í desember 2008, um 15% í maí 2009 og loks um 10% í ársbyrjun 2010. Áfengisverslun dróst saman um 9,2% frá árinu 2008 til 2009 að magni til en í heild jókst velta í verslun með áfengi og tóbak um 18,9%, fór úr 21,2 milljörðum í 25,3 milljarða.

Húsgagnaverslun dróst saman um 5,1% árið 2009 að nafnvirði en þegar tekið er mið af hækkandi verðlagi þá mælist raun samdráttur milli ára 40,8%. Svipaða sögu má segja af verslun með raftæki sem dróst saman um 9,5 að nafnvirði og 32,6% að raunvirði. Það er augljóst að heimilin í landinu hafa brugðist við lækkun ráðstöfunartekna með því að draga umtalsvert úr kaupum á varnalegum neysluvörum. Rekstrarskilyrði eru erfið í þessum greinum verslana því til viðbótar við minnkandi eftirspurn hefur álagning lækkað á þeim vörum sem þó seljast

Verulegur viðsnúningur hefur orðið í nær öllum greinum verslunar á síðustu tveimur árum. Árið 2007 var vöxtur um og yfir 20%

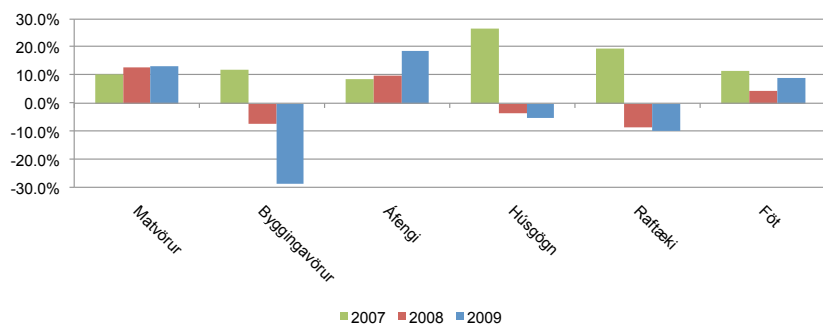
Tafla 1: Velta í smásöluverslun eftir tegundum, skv. virðisaukaskattskýrslum

	2001	2002	2003	2004	2005	2006	2007	2008	2009	Breyting
Bl. smásala mest m. mat, drykk oþh	70.148	72.788	72.821	74.878	80.075	87.262	97.977	112.972	129.634	14,7%
Stórmarkaðir	40.108	44.824	56.477	61.098	62.127	71.609	80.908	95.311	111.761	17,3%
Matvöruverslanir <400 m²	25.184	22.746	11.184	8.574	12.105	9.197	8.994	8.947	8.741	-2,3%
Söluturnar	4.855	5.218	5.159	5.205	5.842	6.456	8.075	8.713	9.132	4,8%
Önnur blönduð smásala	8.634	9.986	10.098	11.131	9.339	9.881	7.507	7.711	5.801	-24,8%
Fiskbúðir	783	789	762	801	1.018	1.327	1.520	1.959	2.010	2,6%
Áfengisverslun	13.338	14.413	15.212	15.410	16.651	17.784	19.349	21.252	25.270	18,9%
Önnur smásala á mat oþh. í sérv.	2.753	3.117	2.953	3.220	4.028	5.280	6.013	2.378	3.006	26,4%
Apótek	10.197	11.551	12.321	13.689	13.345	12.513	13.574	16.110	21.777	35,2%
Snyrtivöru- og sápuverslun	627	687	675	711	705	683	713	775	930	20,0%
Vefnaðarvöruverslun	899	815	701	688	754	781	776	1.012	1.519	50,1%
Fataverslun	8.681	8.864	9.644	10.612	12.294	13.170	14.715	15.401	16.819	9,2%
Skó- og leðurvöruverslun	660	692	706	834	1.283	1.649	1.856	1.790	1.492	-16,6%
Smás.með húsgögn, teppi ofl	7.875	7.836	8.913	9.701	12.113	12.324	15.635	15.134	14.368	-5,1%
Smás.á heimilist., útvörpum oþh.	6.307	5.948	6.400	7.134	5.376	6.088	7.282	6.685	6.049	-9,5%
Smás.á járn-, byggingavöru oþh.	19.138	18.543	20.318	26.743	36.298	45.003	50.457	46.870	33.461	-28,6%
Bóka- og ritfangaverslun	4.909	4.794	5.142	5.511	5.655	6.322	7.087	7.263	6.856	-5,6%
Smásala á blómum, gjafavöru o.fl.	6.960	7.762	8.026	9.264	9.978	11.655	12.724	12.945	13.872	7,2%
Smásla á tölum, reiðhjólum o.fl.	11.642	11.811	11.546	11.650	12.938	13.938	15.396	14.357	10.478	-27,0%
Smásala með notaða muni	58	52	70	93	89	90	76	64	66	3,1%
Póstverslun og önnur fjarversl.	461	454	428	480	541	479	388	253	223	-11,9%
Markaðir	80	90	92	132	342	416	272	168	144	-14,3%
Önnur smás. utan verslana	274	324	374	409	463	651	935	821	708	-13,8%

Eining: milljónir króna. Heimild: Hagstofa Íslands

að nafnvirði í verslun með húsgögn og raftæki en jafnframt óx velta dagvöru- og áfengisverslana talsvert. Tekjuteygni varanlegra neysluvara er að öllu jöfnu meiri en teygni dagvöru og þegar kjör heimilanna tóku að skerðast og verðlag að hækka árið 2008 dróst velta verulega saman með varanlegar neysluvörur. Mynd 7 sýnir hvernig nafnvelta dróst saman í sölu húsgagna, raftækja og byggingavöru og á síðasta ári hélt þróunin áfram, sér í lagi í byggingavöruverslunum. Áfram óx velta með matvöru og áfengi á meðan fataverslun hélst nokkuð stöðug að nafnvirði.

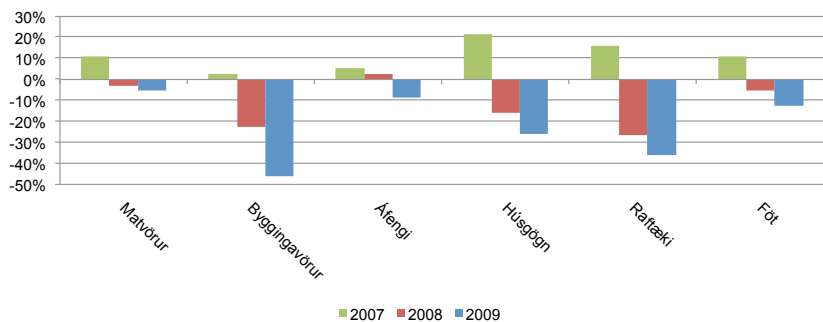
Mynd 7: Nafnvöxtur vöruflokka í smásöluverslun milli ára



Eining: hlutfall. Heimild: Hagstofa Íslands

Ef litið er á raunvöxt þessara vöruflokka þar sem tekið er mið af veikingu krónunnar og hækkun verðlags þá lítur myndin öðruvísi út. Árið 2009 var samdráttur í byggingavöruverslun um 45,5% frá fyrra ári, 35,7% samdráttur í raftækjaverslun og 25,6% samdráttur í húsgagnaverslun. Neyslusamdráttur sést einnig í dagvöru- og áfengisverslun en ekki í sama mæli.

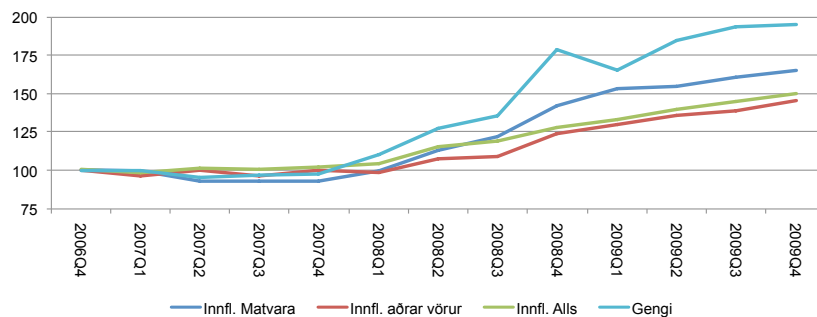
Mynd 8: Raunvöxtur vöruflokka í smásöluverslun milli ára.



Eining: hlutfall; Heimild: Rannsóknasetur verslunarinnar

Ljóst er að rekstrarskilyrði verslana eru afar erfið í þessu árferði. Þó verðlag hafi hækkað hratt hefur gengi krónunnar veiktst talsvert meira eins og mynd 9 ber með sér. Myndin sýnir verðlags- og gengisþróun frá síðasta fjórðungi ársins 2006 en á þessu þriggja ára tímabili hafa innfluttar vörur hækkað um 50,3% að jafnaði. Innflutt matvara hefur hækkað meira en aðrar vörur eða um 65,4% og skýrist það að hluta af því að veltuhraði birgða er jafnan meiri á dagvöru en með varanlegar neysluvörur. Verðbreytingar eru því tíðari og gengisáhrif koma fyrir fram. Fyrir aðrar innfluttar vörur en matvörur nemur hækkunin 45,7% en þennan flokka skipa varanlegar neysluvörur að mestu leyti. Sökum veikingar krónunnar hefur verð á erlendum gjaldeyri hins vegar hækkað mun meira, eða um 95,3% á þessu tímabili og af þessu sést að veiking krónunnar hefur ekki valdið samsvarandi hækkun á vöruverði. Verslanir verða að mæta þessari þróun með lægri álagningu og hagræðingu í rekstri sínum. Hluti rekstrarkostnaðar verslana er innlendur og verður ekki fyrir beinum gengisáhrifum en á meðan einkaneysla helst eins lág og hún er orðin eru skilyrði til rekstrar afar erfið og fjölmörg verslunarstörf í hættu.

Mynd 9: Þróun gengis og verðlags innfluttra vara



Eining: hlutfall. Heimild: Hagstofa Íslands

2.3 Stærstu íslensku verslanirnar

Þau fyrirtæki sem reka flestar verslanir á íslenskum smásölumarkaði eru Hagar, Kaupás, Samkaup og ÁTVR. Einnig má nefna Lyf og heilsu, Lyfju, NTC og Pennann sem reka nokkurn fjölda sérvöruverslana. Vörumerkin sem íslenskum neytendum bjóðast eru að miklu leyti þau sömu og bjóðast í verslunum nágrannalandsanna. Á það sér í lagi við sérvöruverslanirnar, en stór hluti matvöru, svo sem kjöt og mjólkurvörur eru innlend framleiðsla fyrir heimamarkað.

Hagar, Kaupás og Samkaup eru umsvifamestu félögin á dagvöru-markaði á Íslandi, en sú grein smásölu er sú stærsta með um 44% af heildarveltu árið 2009. Hagar reka 61 dagvöruverslun hérlendis undir merkjum Bónus, Hagkaup og 10-11. Kaupás starfrækir 31 verslun, þar af 12 Krónu verslanir, 5 Nóatúnsverslanir og svo loks verslanirnar 11-11 og Kjarval. Samkaup rekur svo 48 verslanir víðsvegar um land og undir nöfnunum Nettó, Kaskó, Samkaup Úrval, Samkaup Strax o.fl.

ÁTVR er í eigu íslenska ríkisins og hefur einkaleyfi til smásölu áfengis hérlendis. Vínbúðirnar eru 49 talsins, dreifðar um allt land. Sveitarstjórnir geta haft frumkvæði að því að vínbúð sé opnuð í sínu sveitarfélagi en endanleg ákvörðun um slíkt er í höndum fjármálaráðherra. ÁTVR getur jafnframt lagt til opnun vínbúðar við ráðherra að fyrra bragði eða lokun vínbúðar sem þegar er starfrækt.

Á sérvörumarkaði eru Hagar ein stærsta verslunardeðjan með 22 fata- og sportvöruverslanir. Norvík rekur einnig fjölmargar verslanir og má þar nefna Elko, Byko, Húsgagnahöllina og Intersport. NTC rekur 19 tískuvöruverslanir, allar á höfuðborgarsvæðinu. Lyfja rekur flestar smásöluverslanir með lyf hérlendis, alls 34 verslanir, og Lyf og heilsa rekur 19 verslanir. Bæði fyrirtækin starfrækja verslanir víðsvegar um landið.

Samkvæmt talningu Rannsóknaseturs verslunarinnar fjölgaði verslunum milli áranna 2008 og 2009. Eins og tafla 2 ber með sér er fjöldi verslana á þriðja þúsund, en fjöldi útsölastaða helst ekki í hendur við veltu hvers flokks því verslanirnar eru af ýmsum stærðum. Fyrir þá flokka sem velta mestu, t.d. stórmarkaði og byggingarvöruverslanir, er fjöldinn ekki eins hár því um er að ræða fáar en stórar verslanir. Fyrir aðrar greinar, svo sem verslum með föt, skartgripa eða listmuni er fjöldinn meiri enda um að ræða smærri sérverslanir. Neytendum býðst þannig talsverð fjölbreytni í þessu flokkum verslunar. Þess má geta að netverslunum hefur fjölgað undanfarið en síðustu ár hafa kannanir Rannsóknaseturs verslunarinnar sýnt að Íslendingar hafa verslað minna á netinu en neytendur gera í nágrannalöndunum.

Tafla 2: Fjöldi verslana

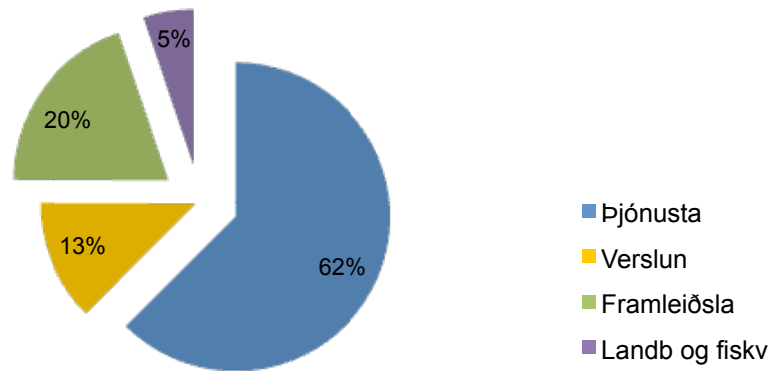
Tegund verslunar	2008	2009
Stórmarkaðir	97	98
Söluturnar og önnur bl. smásala	270	292
Smásala á mat og annarri matarkyns sérvöru	146	153
Bensínstöðvar	72	72
Áfengisverslanir	48	49
Smásala á tölum, hljóðbúnaði og heimilistækjum	83	91
Smásala á textílvörum	61	67
Byggingarvörur (málning, gólfefni o.þ.h)	83	91
Húsgögn, ljós og búsaðöld	114	120
Bækur, dagblöð og ritföng	72	73
Tónlist, myndupptökur og hljóðfæri	19	22
Íþróttar og tómstundavörur	92	99
Fataverslanir og barnafataverslanir	321	341
Skór og leðurvörur	40	48
Lyf, lækninga- og hjúkr.vörur, snyrtivörur og sápur	108	118
Blóm, úr & skart, gleraugu & sjóntæki, ljósm.vörur, leikföng	214	212
Gæludýr, listmunir og annað	289	297
Notaðar vörur	14	13
Póstverslanir í gegnum netið	78	90
Önnur smásala, ekki í verslun, söluvögnum eða mörkuðum	44	45

Heimild: Hagstofa Íslands og Rannóknarsetur verslunarinnar

2.4 Fjöldi starfandi við verslun

Árið 2009 störfuðu alls 21.200 manns við verslun á Íslandi, eða tæp 12,6% af heildarvinnuafla þjóðarinnar. Störf við framleiðslugreinar voru 20% af heild en þar eru meðtalin störf við iðnað, framleiðslu matvæla og annarra vara, vinnslu sjávarafurða og mannvirkjagerð svo eitthvað sé nefnt. Verslunarstörfum fækkaði árið 2009 um 8,2% frá árinu áður og á tveggja ára tímabili, frá árinu 2007, nemur fækkun starfa 16,9%. Sé horft til heildarinnar þá hefur störfum almennt fækkað hérlendis, en fækkun starfa er hlutfallslega minni í greinum öðrum en verslun. Enn sem fyrr er verslun þó næst fjölmennasta atvinnugrein landsins á eftir heilbrigðis- og félagsþjónustu, þar sem störfuðu 26.900 manns árið 2009. Alls störfuðu 75% vinnuaflsins við einhverskonar þjónustu og þar af 12,6% í verslun eins og áður segir.

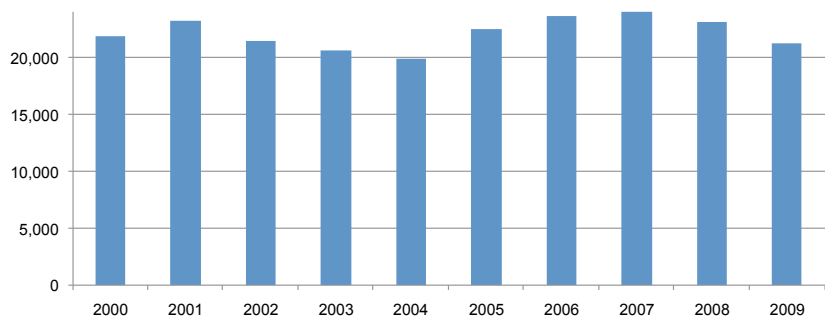
Mynd 10: **Hlutfall starfandi í hverri atvinnugrein**



Eining: hlutfall. Heimild: Hagstofa Íslands

Fyrirnefnd fækkun starfa um 16,9% frá árinu 2007 er ekki jafndreifð yfir landið. Á svæðum utan höfuðborgarsvæðisins nemur fækkun starfa 27,8% en 12,6% innan höfuðborgarsvæðisins. Fyrir landsbyggðina eru þetta 2.000 störf sem tapast hafa í greininni á tveimur árum. Á höfuðborgarsvæðinu nemur fækkun starfa 2.300 en þar er vinnumarkaðurinn stærri og hlutfallsleg fækkun því minni. Fram að þessu samdráttartímabili hafði átt sér stað mikil fjölgun starfa á árunum frá 2004-2007.

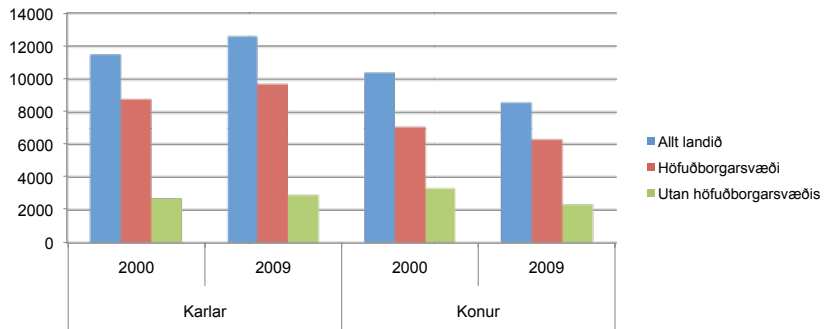
Mynd 11: **Fjöldi starfandi við verslun, 2000-2009**



Eining: fjöldi. Heimild: Hagstofa Íslands

Fleiri karlar en konur starfa í verslunum og árið 2009 störfuðu 12.600 karlar og 8.600 konur við verslunarstörf. Hlutfall karla við verslunarstörf hefur haldist milli 50% og 60% undanfarin ár, og árið 2009 var hlutfallið um 59%. Fyrir íslenskan vinnumarkað í heild sinni þá er hlutfall karla tæp 53% og hlutfall kvenna rúm 47%. Álíka dreifing milli kynjanna er í verslunarstörfum á höfuðborgarsvæðinu og utan þess en hlutfall karla er þó heldur hærra á höfuðborgarsvæðinu.

Mynd 12: Fjöldi starfandi við verslun eftir kyni og landsvæði

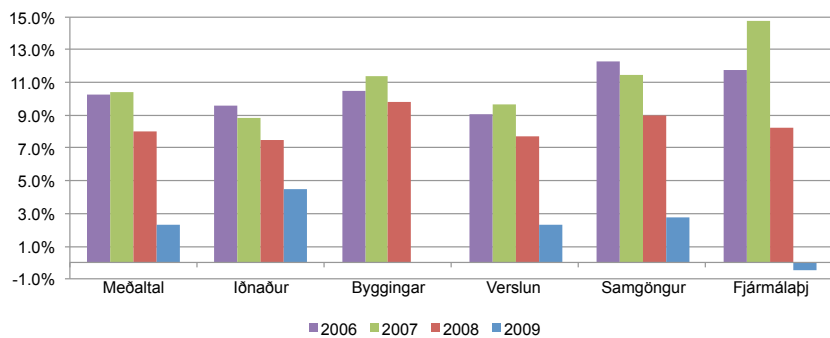


Eining: fjöldi einstaklinga. Heimild: Hagstofa Íslands

2.5 Laun í verslun

Þróun launa hefur breyst verulega síðustu misseri og launaskrið síðustu ára hefur stöðvast. Laun í verslun hækkuðu um 2,3% árið 2009 eftir hátt í 10% hækkun árin á undan. Sama þróun á sér stað í öðrum greinum. Þensla var einna mest í fjármálastarfsemi og byggingariðnaði hér á landi á árunum 2005-2007 og laun í þessum greinum stóðu í stað árið 2009. Hafa þeir í huga að hér er rætt um meðallaun á almennum vinnumarkaði og að þróun innan greinanna er ólík, t.d. ef horft er á hvern tekjufjórðung fyrir sig. Mánaðarlaun margra hafa verið lækkuð og óreglulegar greiðslur hafa dregist saman.

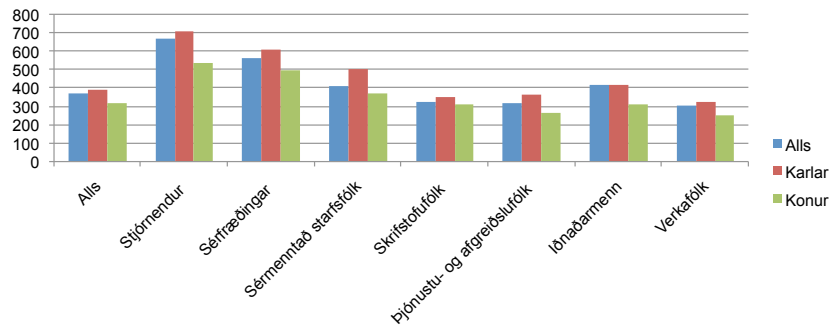
Mynd 13: Launabreytingar eftir atvinnugrein, 2006-2009



Eining: hlutfall; Heimild: Hagstofa Íslands

Regluleg heildarlaun afgreiðslu- og verslunarfólks voru 318 þúsund krónur á mánuði að miðgildi ári 2009 og hækkuðu úr 300 þúsund krónum frá fyrra ári. Nokkuð mikill munur er á launum kynjanna í verslunarstörfum en hjá konum var miðgildi launa 269 þúsund krónur á meðan miðgildi launa var 365 þúsund hjá körlum.

Mynd 14: **Miðgildi reglulegra heildarlauna eftir atvinnugrein og kyni 2009**



Eining: þús. kr.; Heimild: Hagstofa Íslands

Samkvæmt launakönnun VR var miðgildi heildarlauna afgangslu-
fólks í sérvöru- og matvöruverslunum 238 þúsund árið 2009. Árið
2008 var miðgildi launa fyrir sama starf 225 þúsund og 217 þúsund
árið 2007. Laun þessa starfsfólks hafa því haldið áfram að hækka
eftir að samdráttarskeiðið hófst á Íslandi, en þessi hópur er engu
að síður með þeim tekjulægstu í samfélaginu. Til samanburðar
voru miðgildislaun í könnun VR 370 þúsund ef horft er til allra
starfsstétta.

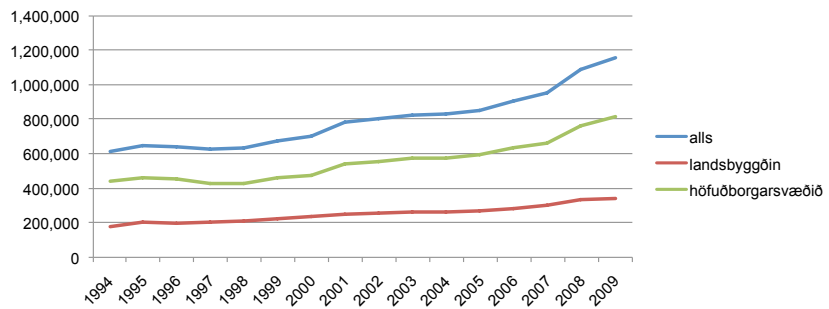
3.1 Fermetraffjöldi verslana á höfuðborgarsvæðinu og á landsbyggðinni

Árið 2009 jókst fermetraffjöldi verslunarhúsnæðis á höfuðborgarsvæðinu um 59.934 fm. frá árinu áður eða um 7,9%. Heildarfermetraffjöldi verslunarhúsnæðis á höfuðborgarsvæðinu var 816.408 fm. árið 2009, sem eru 4 fm. á hvern íbúa höfuðborgarsvæðisins. Fermetraffjöldi Smáralindar er um 62.000 fm. brúttó, eða 7,6% af heildarverslunarrými á höfuðborgarsvæðinu. Kringlan, helsti samkeppnisaðilinn, er um 52.000 fm. og Korputorg er um 40.000 fm.

Á landinu öllu voru 1.157.922 fm. verslunarhúsnæðis í lok ársins 2009 og hafði aukist um 6,6% frá árinu áður. Á tíu ára tímabili frá 1999 – 2009 jókst fermetraffjöldi verslunarhúsnæðis á Íslandi um 71,8%. Fermetrum verslunarrýmis á hvern íbúa fjölgaði úr 2,4 í 3,6 fm. á þessu tíu ára tímabili.

Verslunarrými hefur aukist mun hraðar á höfuðborgarsvæðinu en utan þess. Á undanförunum áratug jókst verslunarrými á höfuðborgarsvæðinu um 78,3% en um 71,8% á landinu öllu eins og áður segir. Frá 2002, ári eftir að Smáralind hóf starfsemi sína, hefur verslunarrými á höfuðborgarsvæðinu aukist um 48%.

Mynd 15: Verslunarrými í fm 1994 - 2009



Eining: fermetrar.; Heimild: Fasteignaskrá Íslands

3.2 Verslunarhúsnæði á höfuðborgarsvæðinu

Höfuðborgarsvæðið skiptist í Reykjavík, Kópavog, Garðabæ, Hafnarfjörð, Seltjarnanes og Mosfellsbæ/Kjalarnes. Árið 2009 voru skráðir 816.408 fm. verslunarrýmis á höfuðborgarsvæðinu hjá Fasteignamati ríkisins í lok ársins 2009. Auk þess voru 204.156 fm. verslunar- og skrifstofuhúsnæðis í byggingu eða hafði verið veitt byggingarleyfi á höfuðborgarsvæðinu árið 2009.

Reykjavík

Langmest aukning hefur orðið á verslunarhúsnæði í Reykjavík frá árinu 2002 til 2009 eða sem nemur 140.879 fm. Meðaltalsaukning á verslunarhúsnæði í Reykjavík á hverju ári var 5,4% á þessu tímabili. Athyglisvert er hversu verslunarrými í Reykjavík jókst mikið árin 2008 og 2009. Árið 2008 var aukningin 42.314 fm., en það ár opnaði meðal annars verslunarmiðstöðin Korputorg. Árið 2009 jókst verslunarrými í Reykjavík um 56.859 fm. Þess má geta að 27% af nýju húsnæði sem var tekið í notkun á árinu 2009 í Reykjavík var verslunar- og skrifstofuhúsnæði. Árið 2009 voru 120.158 fm. verslunarhúsnæðis í byggingu eða veitt hafði verið byggingaleyfi fyrir í Reykjavík .

Kópavogur

Verslunarrými í Kópavogi jókst um 61,8% á tímabilinu frá 2002 til 2009 og nam árleg aukning um 10.150 fm. að meðaltali ár hvert. Aukningin var samt mun minni í Kópavogi árið 2009 eða 2.670 fm. Áætlað er að í lok ársins 2009 hafi verið í byggingu eða hafði verið veitt leyfi fyrir um 52.500 fm. verslunarhúsnæðis í Kópavogi, sem ekki hafði verið tekið í notkun.

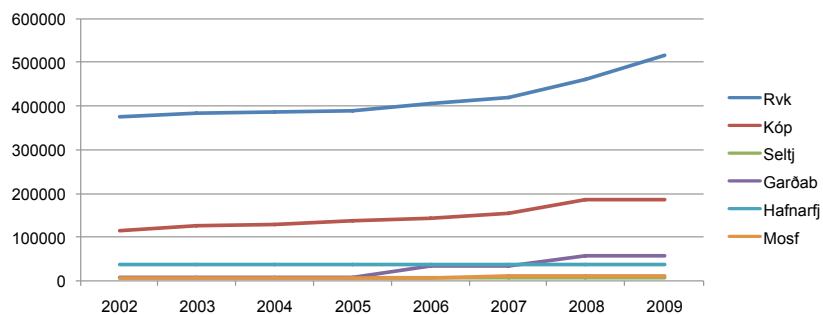
Garðabær

Hlutfallslega hefur orðið langmest aukning á verslunarrými í Garðabæ frá árinu 2002 eða sem nemur 628,6%. Munar þar mest um verslunarmiðstöðina Kaupþún sem var opnuð árið 2006 og hefur bæst við í nokkrum áföngum. Sú verslunarmiðstöð er alls 65.991 fm. og það að auki var lokahluti miðstöðvarinnar, 19.045 fm., í byggingu á rið 2009. Í Garðabæ voru skráðir 57.506 fm. verslunarhúsnæðis í lok ársins 2009.

Hafnarfjörður

Í lok ársins 2009 voru í Hafnarfirði 38.013 fm. verslunarrýmis. Frá árinu 2002 dróst saman verslunarrými í Hafnarfirði um 361 fm. Frekar virðist hafa verið lögð áhersla á uppbyggingu annars atvinnuhúsnæðis en verslun. Samt sem áður hefur á síðustu árum myndast nýr verslunarkjarni austarlega í bænum. Verslunarhúsnæði sem var í byggingu eða hafði verið veitt byggingaleyfi fyrir 2009 voru 12.453 fm.

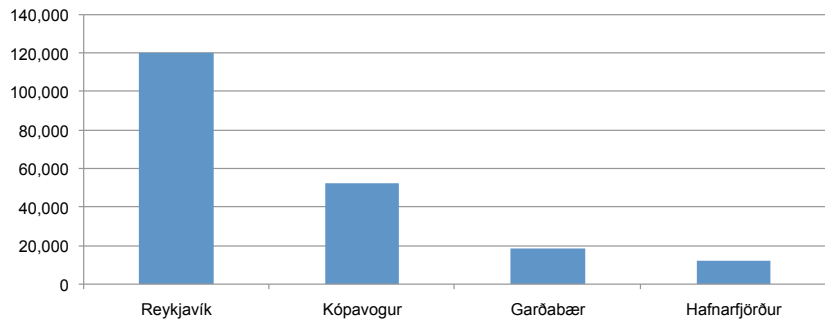
Mynd 16: Skráðir fermetrar verslunarhúsnæðis



Eining: fm.; Heimild: Fasteignaskrá Íslands

Töluvert er um að hafnar hafi verið byggingaframkvæmdir á verslunarhúsnæði fyrir efnahagssamdráttinn sem varð í lok 2008 og hefur enn ekki verið lokið við. Ætla má að ekki verði lokið við margar þessar bygginga á næstunni. Hér er yfirlit yfir fermetra bygginga verslunar- og skrifstofuhúsnæðis sem hafnar voru árið 2009 eða hafði verið gefið byggingarleyfi fyrir.

Mynd 17. Fermetrar verslunar- og skrifst.húsnæðis í byggingu eða með byggingarleyfi 2009

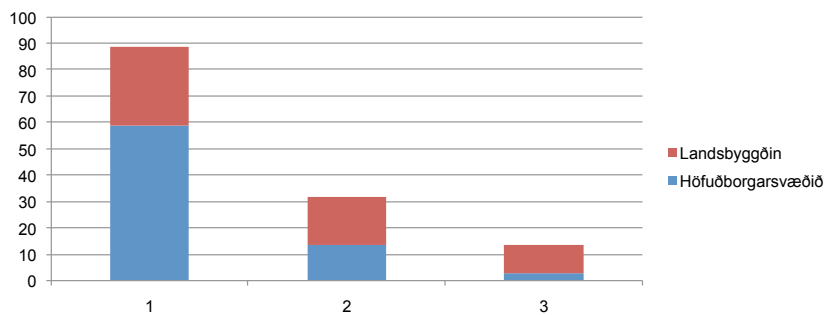


Eining: fm.; Heimild: Skipulags- og byggingarsvið Reykjavíkur, Kópavogs, Garðabæjar og Hafnarfjarðar

3.3 Fjöldi kaupsamninga fyrir verslunarhúsnæði

Á árinu 2009 voru gerðir 14 kaupsamningar verslunarhúsnæðis allt árið. Aðeins einn þeirra var gerður á höfuðborgarsvæðinu og 13 utan höfuðborgarinnar. Þetta er töluverð breyting frá árunum þar á undan eins og sjá má á mynd 18. Árið 2007 voru gerðir 59 kaupsamningar um verslunarhúsnæði á höfuðborgarsvæðinu og 30 utan þess.

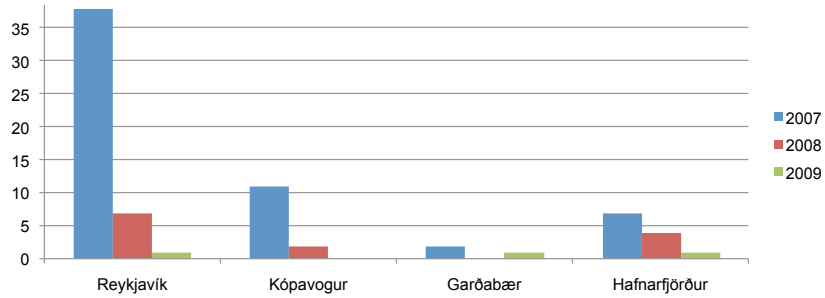
Mynd 18: Fjöldi kaupsamninga verslunarhúsnæðis 2007 - 2009



Eining: fjöldi; Heimild: Fasteignaskrá Íslands

Flestir kaupsamningar í Reykjavík hafa á síðustu þremur árum verið gerðir á svæðinu vestan Reykjanesbrautar. Á síðustu þremur árum voru gerðir 35 kaupsamningar um verslunarhúsnæði á þessu svæði, líklega eru þeir flestir í miðborginni. Eins og sést á mynd 19 hefur kaupsamningum fækkað verulega á síðustu árum. Árið 2009 var enginn kaupsamningur gerður um verslunarhúsnæði í Kópavogi.

Mynd 19: Fjöldi kaupsamninga á höfuðborgarsvæðinu 2007 - 2009

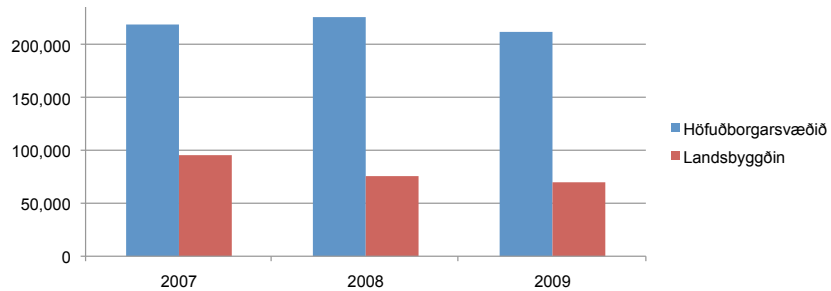


Eining: fjöldi; Heimild: Fasteignaskrá Íslands

3.4 Fermetraverð verslunarlúsnaðis

Þrátt fyrir að verulega hafi dregið úr viðskipt um með verslunarlúsnaði er hefur verðið haldist nokkuð stöðugt. Þó verður að hafa þann fyrirvara á að árið 2009 með fækkun kaupsamninga hefur hver samningur meiri áhrif en áður þegar fjöldi samninga var meiri. Árið 2007 var meðalverð á hvern fermetra verslunarlúsnaðis á höfuðborgarsvæðinu 219.993 kr. og utan höfuðborgarinnar 96.412 kr. Árið 2009 var meðalfermetraverð á höfuðborgarsvæðinu 212.643 kr. og utan höfuðborgarinnar 70.905 kr.

Mynd 20: Meðalverð á hvern fermetra verslunarlúsnaðis 2007 til 2009



Eining: kr.; Heimild: Fasteignaskrá Íslands

Verslun eftir landsvæðum, tekjum og aldri

Skilyrði til verslunarreksturs eru háð ýmsum þáttum og má þar nefna íbúafjölda, þéttleika byggðar og kaupgetu viðskiptavinanna. Þegar hugað er að stofnun nýrra verslana skiptir samkeppnisumhverfið máli og líta verður á einstök landsvæði sem sjálfstæð markaðssvæði. Það á sér í lagi við þegar um er að ræða óvaranlegar vörur eins og dagvöru, áfengi, lyf eða eldsneyti.

4.1 Íbúafjöldi

Árið 2009 varð fólksfækkun á Íslandi og var það í fyrsta sinn frá lokum 19. aldar sem það gerist. Árin áður hafði fólki fjölgað hér tiltölulega hratt, að hluta vegna þessa að fjöldi útlendinga fluttist hingað á tímum mikillar þenslu á vinnumarkaði.

Tafla 3: Íbúafjöldi eftir landshlutum 2002-2010

Landshluti	2002	2003	2004	2005	2006	2007	2008	2009	2010	Breyting 2009- 2010
Höfuðborgar- svæði	178.301	179.992	181.917	184.244	187.426	191.919	197.945	201.251	200.907	-0,2%
Suðurnes	16.730	16.802	16.953	17.110	17.915	18.912	20.659	21.544	21.359	-0,9%
Vesturland	14.469	14.516	14.438	14.422	14.877	15.029	15.569	15.707	15.370	-2,1%
Vestfirðir	8.020	7.915	7.837	7.700	7.551	7.461	7.336	7.385	7.362	-0,3%
Norðurland vestra	7.793	7.765	7.711	7.596	7.518	7.457	7.384	7.401	7.394	-0,1%
Norðurland eystra	28.280	28.372	28.402	28.422	28.494	28.561	28.902	29.081	28.900	-0,6%
Austurland	11.660	11.611	11.754	12.293	13.697	15.366	14.002	12.849	12.459	-3,0%
Suðurland	21.322	21.498	21.558	21.790	22.413	22.967	23.662	24.150	23.879	-1,1%
Alls	286.575	288.471	290.570	293.577	299.891	307.672	315.459	319.368	317.630	-0,5%

Eining: fjöldi; Heimild: Hagstofa Íslands

Eftir að staða íslensks efnahagslífs versnaði verulega og atvinnuleysi jókst þá snérist sú þróun við og árið 2009 var flutningsjöfnuður neikvæður, bæði meðal Íslendinga og erlendra ríkisborgara. Þeir erlendu ríkisborgarar sem komu hingað til lands undanfarin ár með tímabundna búsetu í huga vegna starfa hérlendis hafa sennilega flestir flust af landi brott en hins vegar hafa fjölmargir sest hér að.

Tafla 4: **Flutningsjöfnuður, 2000-2009**

	Íslenskir ríkisborgarar			Erlendir ríkisborgarar		
	Aðfluttir umfram brottflutta	Aðfluttir	Brottfluttir	Aðfluttir umfram brottflutta	Aðfluttir	Brottfluttir
2000	62	2741	2679	1652	2462	810
2001	-472	2487	2959	1440	2515	1075
2002	-1020	2360	3380	745	1855	1110
2003	-613	2351	2964	480	1353	873
2004	-438	2838	3276	968	2512	1544
2005	118	3093	2975	3742	4680	938
2006	-280	2762	3042	5535	7070	1535
2007	-167	3228	3395	5299	9318	4019
2008	-477	2817	3294	1621	7471	5850
2009	-2466	2385	4851	-2369	3392	5761

Eining: fjöldi; Heimild: Hagstofa Íslands

4.2 Atvinnutekjur

Launatekjur eru breytilegar eftir landsvæðum. Undanfarin ár hafa meðallaun verið hæst á Reykjanesi en lægst á Norðurlandi vestra. Á höfuðborgarsvæðinu voru meðallaun 4% yfir landsmeðaltali árið 2008, en hér er miðað við fjárhæð til tekjuskatts- og útsvarsstofn og fjármagnstekjur eru ekki teknar með í reikninginn. Hlutfallsleg meðallaun hafa lítið breyst undanfarin ár, einna helst fóru þau lækkandi á Austurlandi. Það má hugsanlega rekja til breyttrar samsetningar vinnuafls á svæðinu vegna stóriðjuframkvæmda.

Tafla 5: Meðaltekjur eftir landssvæðum, 2005-2008

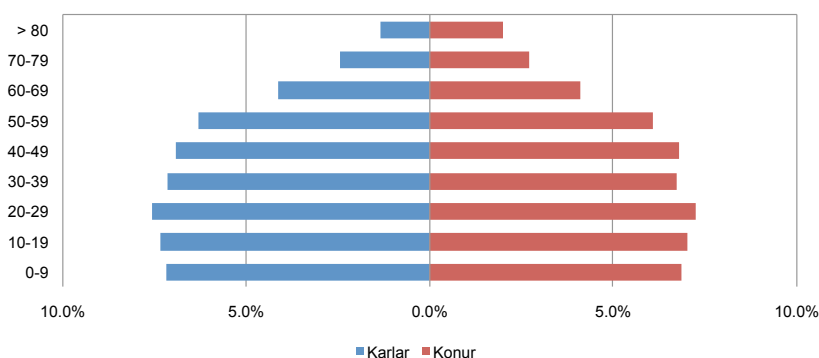
Landsvæði	2005	2006	2007	2008
Höfuðborgarsvæðið	104	103	104	104
Reykjanes	105	106	106	106
Vesturland	91	91	91	90
Vestfirðir	91	90	90	88
Norðurland vestra	85	84	85	83
Norðurland eystra	90	90	88	87
Austurland	100	95	99	94
Suðurland	88	88	87	87
Landið allt	100	100	100	100

Eining: hlutfall; Heimild: Hagstofa Íslands

4.3 Aldursdreifing

Aldurssamsetning ræður miklu um þær vörur og þjónustu sem verslunaraðilar þurfa að hafa á boðstólnum á hverjum stað. Hver aldurshópur hefur sínar sérstöku neysluparfir og venjur og því nauðsynlegt fyrir verslanir að fylgjast með þróun aldurssamsetningar á hverjum stað þar sem verslun er rekin. Mynd 21 sýnir aldurudreifingu landsmanna. Þar kemur fram að aldurshópurinn 20-29 ára er fjölmennastur, alls 48.625 manns eða rúmlega 15% landsmanna. Einnig sést á myndinni hvernig hægst hefur á fólksfjöldgun síðustu áratugi því fæðingartíðni er lægri.

Mynd 21: Samsetning mannfjöldans eftir kyni og aldri



Eining: hlutfall; Heimild: Hagstofa Íslands

Tafla 6: Aldursdreifing mannfjöldans

	<20	20-39	40-59	60-79	>79	alls
Fjöldi 1. janúar 2009	90.460	93.626	83.569	41.444	10.269	319.368
Fjöldi 1. janúar 2010	90.293	91.262	82.884	42.608	10.583	317.630
Breyting, 2009-2010	-0,2%	-2,5%	-0,8%	2,8%	3,1%	-0,5%

Eining: fjöldi; Heimild: Hagstofa Íslands

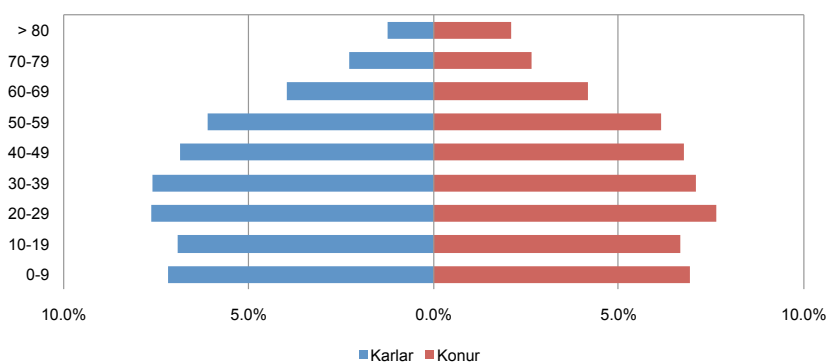
Í ársbyrjun 2010 voru 319.368 manns með fasta búsetu á Íslandi og hafði íbúum þá fækkað um hálf prósent milli ára. Fólksfækkun varð á öllum landssvæðum, en minnst þó á Vestfjörðum, Norðurlandi vestra og á höfuðborgarsvæðinu. Mest fækkaði fólk á Austurlandi og Vesturlandi en þessa þróun má að mestu rekja til búferlaflutninga.

Þegar horft er til síðustu fimm ára þá hefur fólksfjölgun á Íslandi verið um 1,6% á ári að jafnaði. Hjá stærri sveitafélögum hefur fjölgun verið meiri en þessu nemur, eða alls 2,0% fyrir sveitarfélög með fleiri en 5.000 íbúa. Fyrir sveitarfélög með færri en 1000 íbúa hefur fólk fækkað. Þannig sjást merki um aukna þéttingu byggðar, flutninga fólks frá smærri sveitafélögum til þeirra stærri.

4.4 Höfuðborgarsvæðið

Þann 1. janúar 2010 bjuggu 63,3% landsmanna á Höfuðborgarsvæðinu og hafði íbúum þess fækkað um 0,2% frá fyrra ári. Árið 2008 voru meðaltekjur íbúa Höfuðborgarsvæðisins 4% hærrí en meðaltekjur allra landsmanna, en aðeins á Suðurnesjum voru meðaltekjur hærrí árið 2008.

Mynd 22: Mannfjöldapýramídi Höfuðborgarsvæðisins, 1. janúar 2010



Eining: hlutfall; Heimild: Hagstofa Íslands

Tafla 7: Höfuðborgarsvæðið

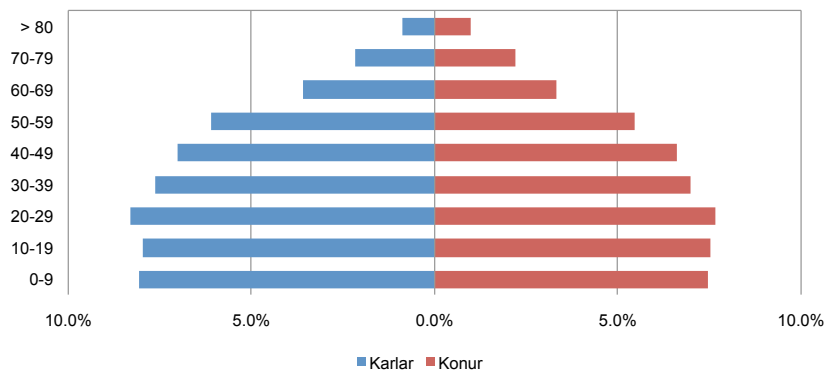
Höfuðborgarsvæði	<20	20-39	40-59	60-79	>79	alls
Fjöldi 1. janúar 2009	55.309	61.583	52.374	25.448	6.537	201.251
Fjöldi 1. janúar 2010	55.643	60.232	52.061	26.241	6.730	200.907
Breyting, 2009-2010	0,6%	-2,2%	-0,6%	3,1%	3,0%	-0,2%

Eining: fjöldi, hlutfall; Heimild: Hagstofa Íslands

4.5 Suðurnes

Þann 1. janúar 2010 bjuggu 6,7% landsmanna á Suðurnesjum og hafði íbúum landshlutans fækkað um 0,9% frá fyrra ári. Árið 2008 voru meðaltekjur íbúa Suðurnesja 6% hærrí en meðaltekjur allra landsmanna sem eru hlutfallslega hæstu meðallaun landsins. Aðeins íbúar Suðurnesja og höfuðborgarsvæðisins höfðu tekjur yfir meðaltali árið 2008.

Mynd 23: Mannfjöldapýramídi Suðurnesja, 1. janúar 2010

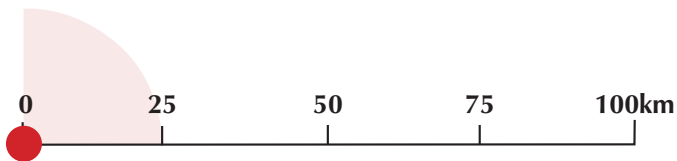


Eining: hlutfall; Heimild: Hagstofa Íslands

Tafla 8: Suðurnes

	<20	20-39	40-59	60-79	>79	alls
Fjöldi 1. janúar 2009	6.717	6.740	5.369	2.328	390	21.544
Fjöldi 1. janúar 2010	6.628	6.536	5.386	2.409	400	21.359
Breyting, 2009-2010	-1,3%	-3,0%	0,3%	3,5%	2,6%	-0,9%

Eining: fjöldi, hlutfall; Heimild: Hagstofa Íslands



Þéttbýliskjarni með lágvöruserslun og 25 km radíus út frá honum.

Lágvöruverðsverslanir á Suðurnes

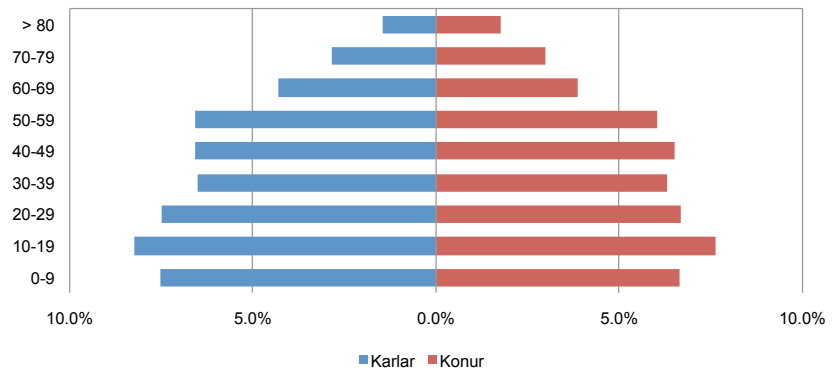
Á myndinni eru sýndir þeir staðir þar sem finna má lágvöruverðsverslanir á Suðurnesjum (í júní 2010). Til að átta sig betur á hvaða svæði verslanirnar þjóna hefur verið litað svæði umhverfis viðkomandi byggðalag. Ljósi liturinn sýnir svæði u.þ.b. 25 km. frá staðsetningu lágvöruverðsverslunar. Hringirnir út frá byggðalögnum gefa þó skakka mynd því vegir á milli staða eru misgreiðfærir og krókóttir. Undir lágvöruverðsverslanir flokkast Bónus, Krónan, Nettó og Kaskó.



4.6 Vesturland

Þann 1. janúar 2010 bjuggu 4,8% landsmanna á Vesturlandi og hafði íbúum landshlutans fækkað um 2,1% frá fyrra ári. Árið 2008 voru meðaltekjur íbúa Vesturlands 10% lægri en meðaltekjur allra landsmanna.

Mynd 24: Mannfjöldapýramídi Vesturlands, 1. janúar 2010

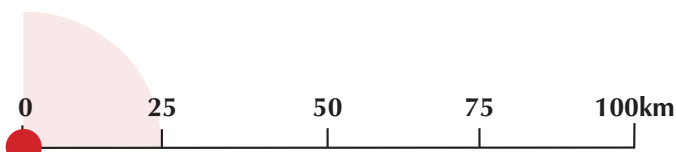
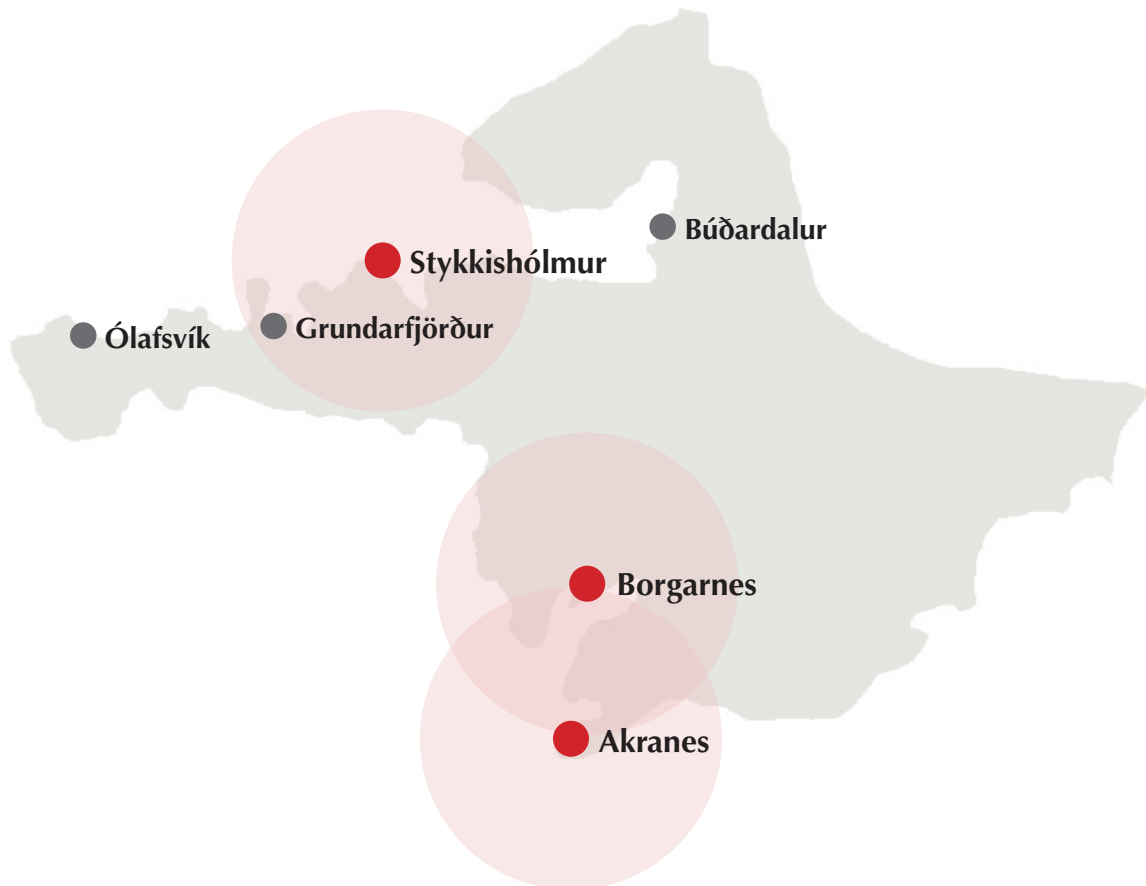


Eining: hlutfall; Heimild: Hagstofa Íslands

Tafla 9: Vesturland

	<20	20-39	40-59	60-79	>79	alls
Fjöldi 1. janúar 2009	4.721	4.342	4.051	2.105	488	15.707
Fjöldi 1. janúar 2010	4.622	4.150	3.950	2.152	496	15.370
Breyting, 2009-2010	-2,1%	-4,4%	-2,5%	2,2%	1,6%	-2,1%

Eining: fjöldi, hlutfall; Heimild: Hagstofa Íslands



Þéttbýliskjarni með lágvöruserslun og 25 km radíus út frá honum.

Lágvöruverðsverslanir á Vesturlandi

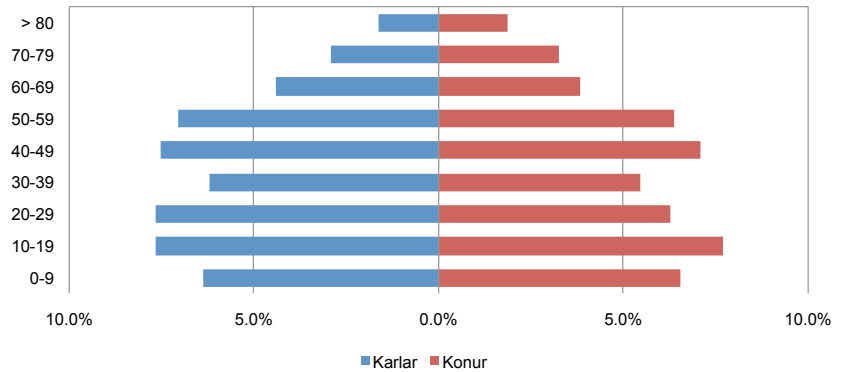
Á myndinni eru sýndir þeir staðir þar sem finna má lágvöruverðsverslanir á Vesturlandi (í júní 2010). Til að átta sig betur á hvaða svæði verslanirnar þjóna hefur verið litað svæði umhverfis viðkomandi byggðalag. Ljósi liturinn sýnir svæði u.þ.b. 25 km. frá staðsetningu lágvöruverðsverslunar. Hringirnir út frá byggðalögnum gefa þó skakka mynd því vegir á milli staða eru misgreiðfærir og krókóttir. Undir lágvöruverðsverslanir flokkast Bónus, Krónan, Nettó og Kaskó.



4.7 Vestfirðir

Þann 1. janúar 2010 bjuggu 2,3% landsmanna á Vestfjörðum og hafði íbúum landshlutans fækkað um 0,3% frá fyrra ári. Árið 2008 voru meðaltekjur íbúa Vestfjarða 12% lægri en meðaltekjur allra landsmanna.

Mynd 25: Mannfjöldapýramídi Vestfjarða, 1. janúar 2010

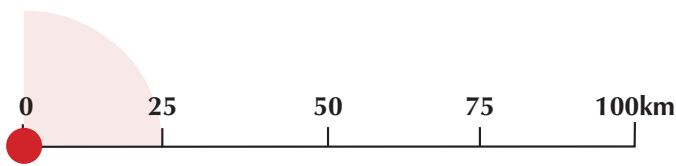


Eining: hlutfall; Heimild: Hagstofa Íslands

Tafla 10: Vestfirðir

	<20	20-39	40-59	60-79	>79	alls
Fjöldi 1. janúar 2009	2.125	1.896	2.059	1.055	250	7.385
Fjöldi 1. janúar 2010	2.086	1.887	2.068	1.063	258	7.362
Breyting, 2009-2010	-1,8%	-0,5%	0,4%	0,8%	3,2%	-0,3%

Eining: fjöldi, hlutfall; Heimild: Hagstofa Íslands



Þéttbýliskjarni með lágvöruserslun og 25 km radíus út frá honum.

Lágvöruverðsverslanir á Vestfjörðum

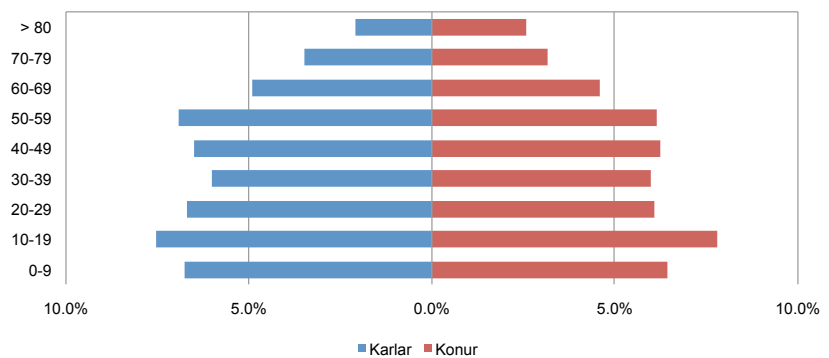
Á myndinni eru sýndir þeir staðir þar sem finna má lágvöruverðsverslanir á Vestfjörðum (í júní 2010). Til að átta sig betur á hvaða svæði verslanirnar þjóna hefur verið litað svæði umhverfis viðkomandi byggðalag. Ljósí liturinn sýnir svæði u.þ.b. 25 km. frá staðsetningu lágvöruverðsverslunar. Hringirnir út frá byggðalögunum gefa þó skakka mynd því vegir á milli staða eru misgreiðfærir og krókóttir. Undir lágvöruverðsverslanir flokkast Bónus, Krónan, Nettó og Kaskó.



4.8 Norðurland vestra

Þann 1. janúar 2010 bjuggu 2,3% landsmanna á Norðurlandi vestra og hafði íbúum landshlutans fækkað um 0,1% frá fyrra ári. Árið 2008 voru meðaltekjur íbúa Norðurlands vestra 17% lægri en meðaltekjur allra landsmanna og voru meðaltekjur á svæðinu þær lægstu á Íslandi árið 2008.

Mynd 26: Mannfjöldapýramídi Norðurlands vestra, 1. janúar 2010

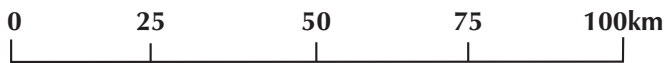


Eining: hlutfall; Heimild: Hagstofa Íslands

Tafla 11: Norðurland vestra

	<20	20-39	40-59	60-79	>79	alls
Fjöldi 1. janúar 2009	2.128	1.843	1.917	1.168	345	7.401
Fjöldi 1. janúar 2010	2.113	1.832	1.910	1.194	345	7.394
Breyting, 2009-2010	-0,7%	-0,6%	-0,4%	2,2%	0,0%	-0,1%

Eining: fjöldi, hlutfall; Heimild: Hagstofa Íslands



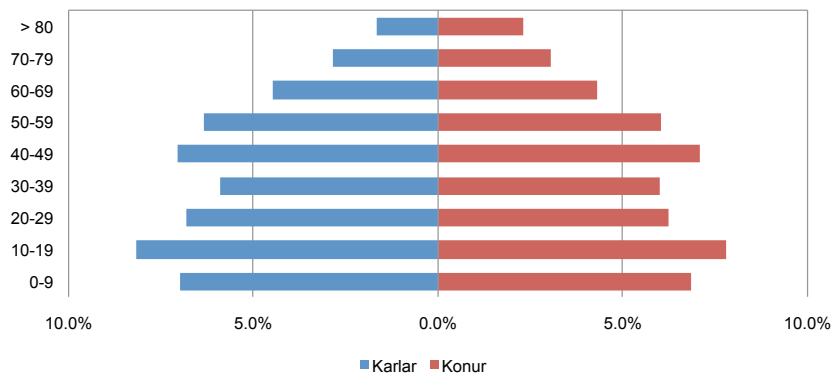
Lágvöruverðsverslanir á Norðurlandi vestra

Engin lágvöruverðsverslun er starfrækt á Norðurlandi vestra. Undir lágvöruverðsverslanir flokkast Bónus, Krónan, Nettó og Kaskó.

4.9 Norðurland eystra

Þann 1. janúar 2010 bjuggu 9,1% landsmanna á Norðurlandi eystra og hafði íbúum landshlutans fækkað um 0,6% frá fyrra ári. Árið 2008 voru meðaltekjur íbúa Norðurlands eystra 13% lægri en meðaltekjur allra landsmanna.

Mynd 27: Mannfjöldapýramídi Norðurlands eystra, 1. janúar 2010

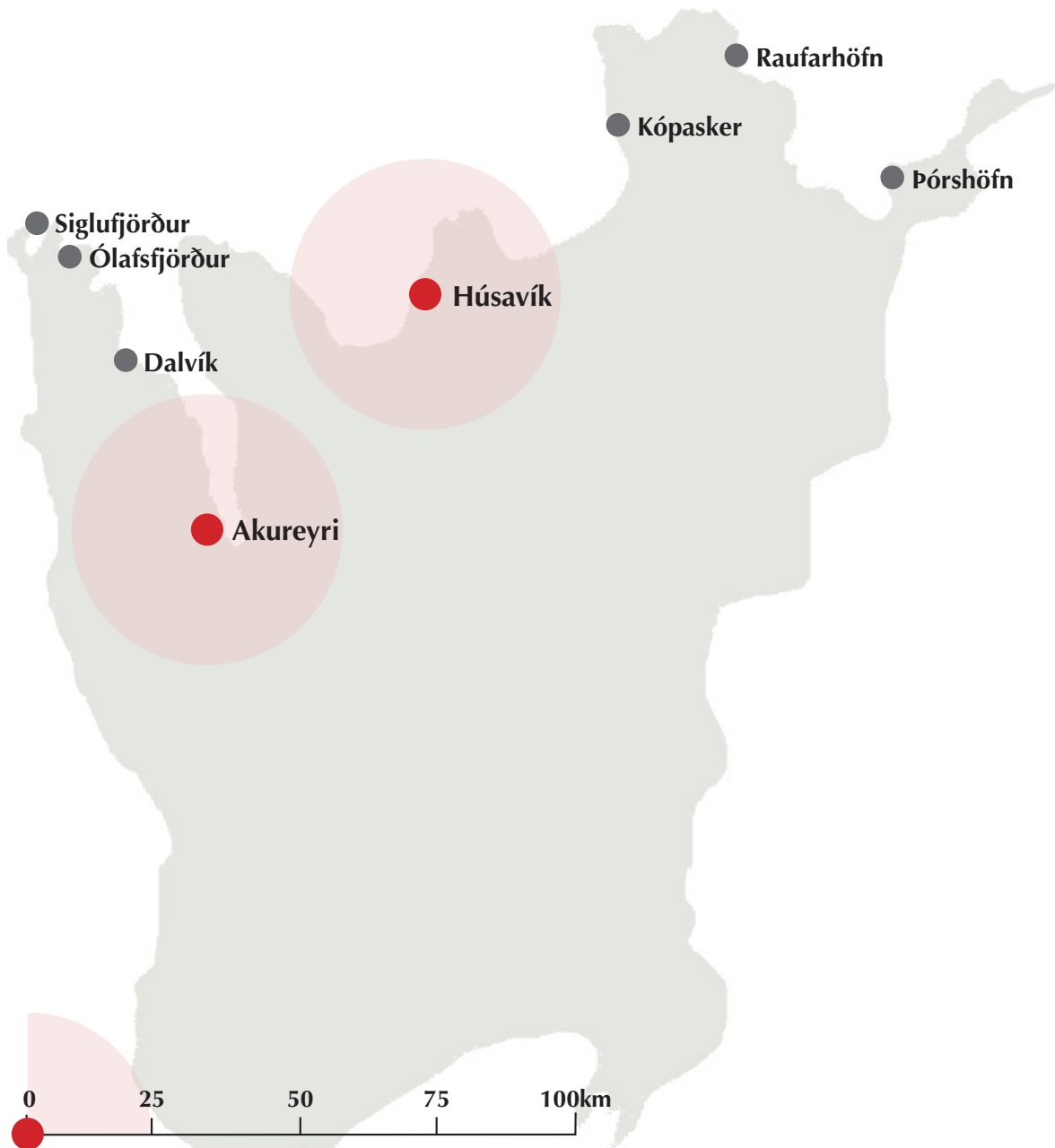


Eining: hlutfall; Heimild: Hagstofa Íslands

Tafla 12: Norðurland eystra

	<20	20-39	40-59	60-79	>79	alls
Fjöldi 1. janúar 2009	8.657	7.408	7.747	4.174	1.095	29.081
Fjöldi 1. janúar 2010	8.626	7.213	7.668	4.251	1.142	28.900
Breyting, 2009-2010	-0,4%	-2,6%	-1,0%	1,8%	4,3%	-0,6%

Eining: fjöldi, hlutfall; Heimild: Hagstofa Íslands



Þéttbýliskjarni með lágvöruserslun og 25 km radíus út frá honum.

Lágvöruverðsverslanir á Norðurlandi eystra

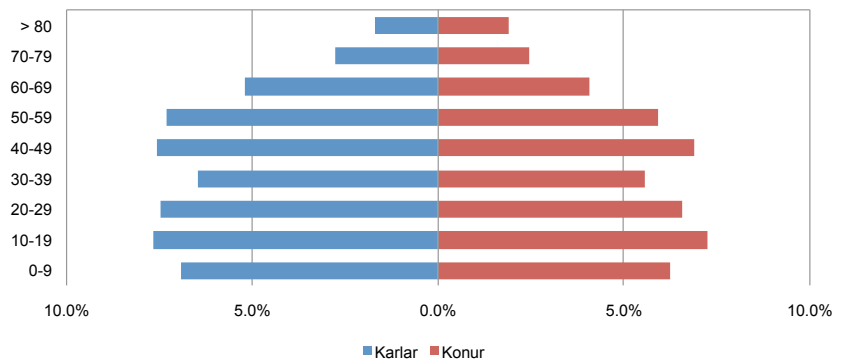
Á myndinni eru sýndir þeir staðir þar sem finna má lágvöruverðsverslanir á Norðurlandi eystra (í júní 2010). Til að átta sig betur á hvaða svæði verslanirnar þjóna hefur verið litað svæði umhverfis viðkomandi byggðalag. Ljósí liturinn sýnir svæði u.þ.b. 25 km. frá staðsetningu lágvöruverðsverslunar. Hringirnir út frá byggðalögnum gefa þó skakka mynd því vegir á milli staða eru misgreiðfærir og krókóttir. Undir lágvöruverðsverslanir flokkast Bónus, Krónan, Nettó og Kaskó.



4.10 Austurland

Þann 1. janúar 2010 bjuggu 3,9% landsmanna á Austurlandi og hafði íbúum landshlutans fækkað um 3% frá fyrra ári. Árið 2008 voru meðaltekjur íbúa Austurlands 6% lægri en meðaltekjur allra landsmanna. Mikla fólksfækkun á svæðinu má að öllum líkindum rekja til þess að byggingarframkvæmdum vegna stóriðju er nú að mestu lokið á svæðinu, en þess má einnig geta að meðallaun á Austurlandi eru hærrí en á öðrum landssvæðum utan suðvesturhornsins.

Mynd 28: Mannfjöldapýramídi Austurlands, 1. janúar 2010

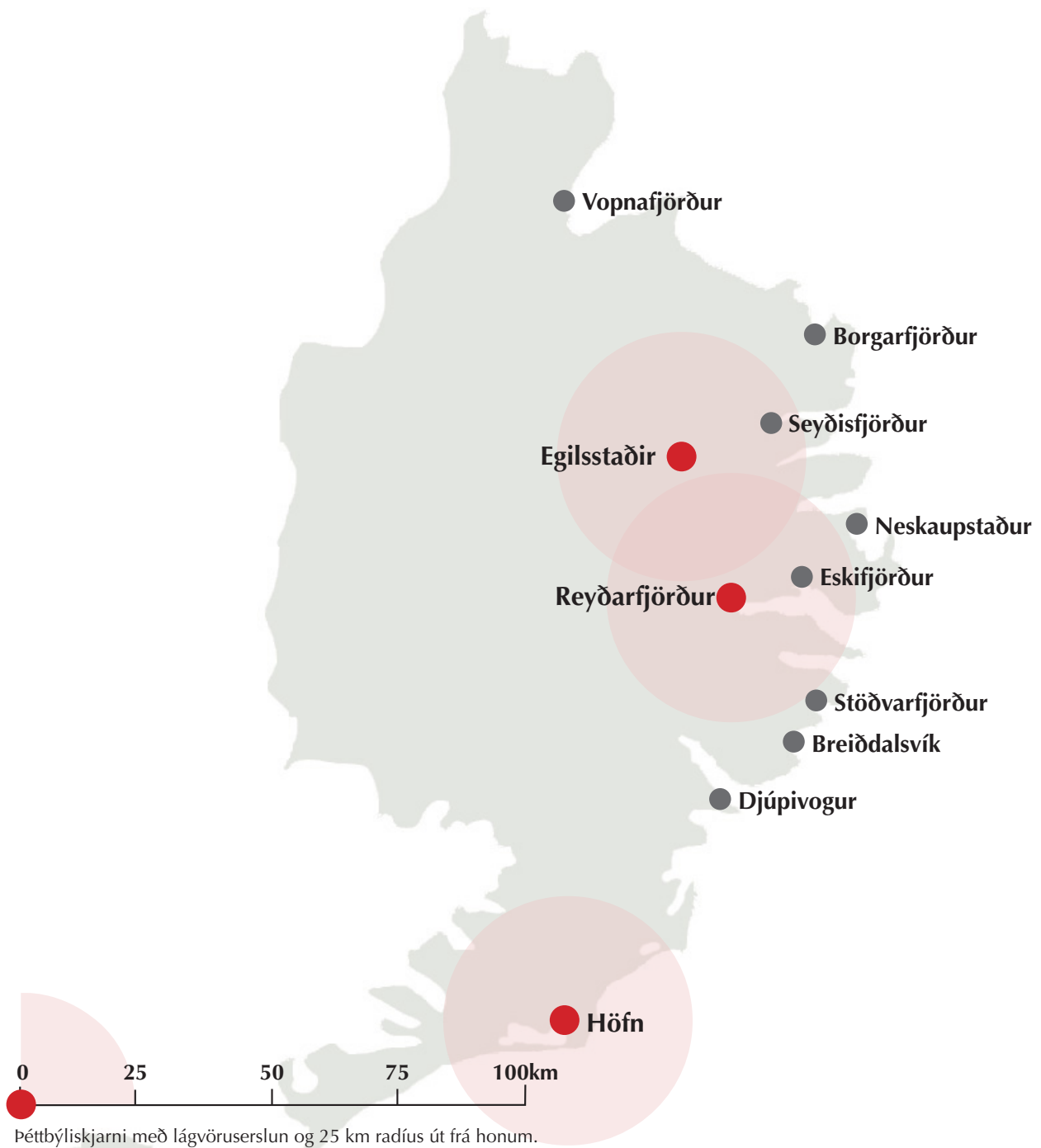


Eining: hlutfall; Heimild: Hagstofa Íslands

Tafla 13: Austurland

	<20	20-39	40-59	60-79	>79	alls
Fjöldi 1. janúar 2009	3.564	3.486	3.608	1.760	431	12.849
Fjöldi 1. janúar 2010	3.499	3.249	3.453	1.808	450	12.459
Breyting, 2009-2010	-1,8%	-6,8%	-4,3%	2,7%	4,4%	-3,0%

Eining: fjöldi, hlutfall; Heimild: Hagstofa Íslands



Lágvöruverðsverslanir á Austurlandi

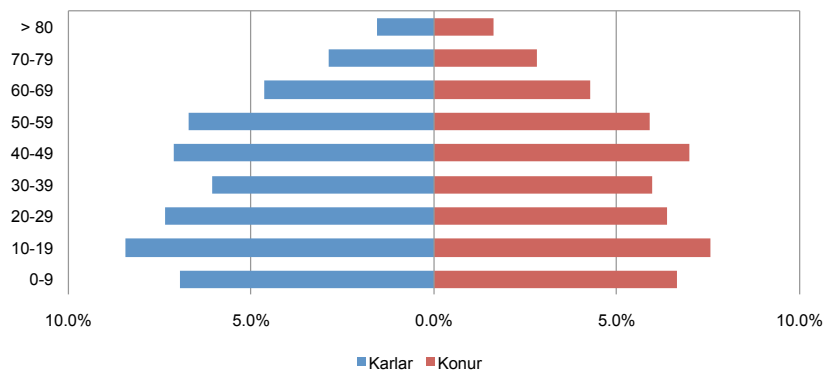
Á myndinni eru sýndir þeir staðir þar sem finna má lágvöruverðsverslanir á Austurlandi (í júní 2010). Til að átta sig betur á hvaða svæði verslanirnar þjóna hefur verið litað svæði umhverfis viðkomandi byggðalag. Ljósi liturinn sýnir svæði u.þ.b. 25 km. frá staðsetningu lágvöruverðsverslunar. Hringirnir út frá byggðalögum gefa þó skakka mynd því vegir á milli staða eru misgreiðfærir og krókóttir. Undir lágvöruverðsverslanir flokkast Bónus, Krónan, Nettó og Kaskó.



4.11 Suðurland

Þann 1. janúar 2010 bjuggu 7,5% landsmanna á Suðurlandi og hafði íbúum landshlutans fækkað um 1,1% frá fyrra ári. Árið 2008 voru meðaltekjur íbúa Suðurlands 13% lægri en meðaltekjur allra landsmanna.

Mynd 29: Mannfjöldapýramídi Suðurlands, 1. janúar 2010

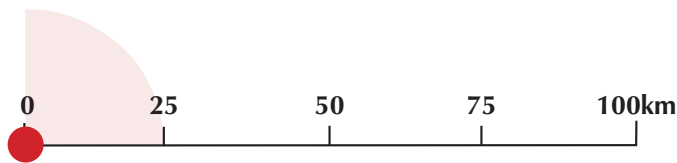
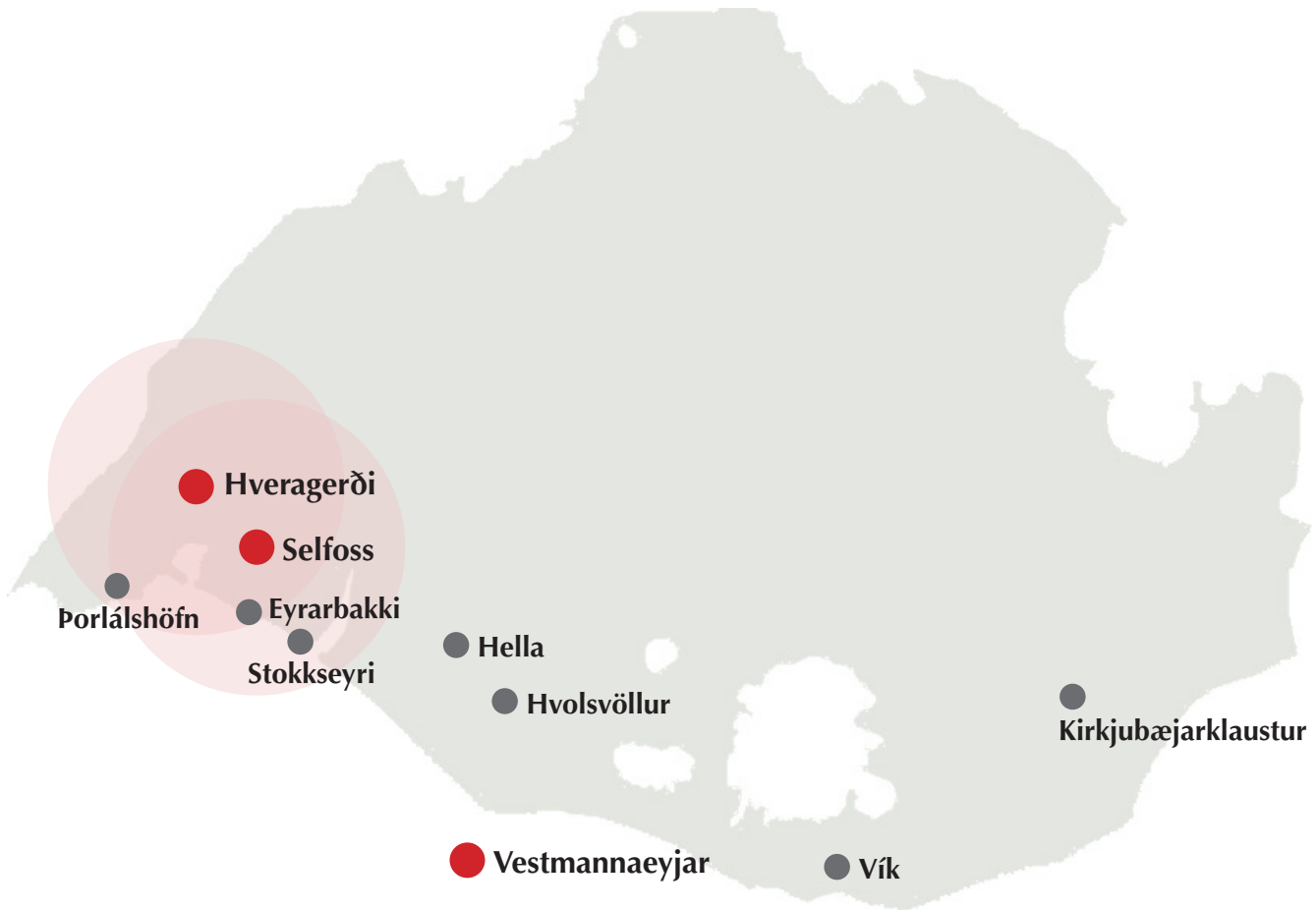


Eining: hlutfall; Heimild: Hagstofa Íslands

Tafla 14: Suðurland

	<20	20-39	40-59	60-79	>79	alls
Fjöldi 1. janúar 2009	7.239	6.328	6.444	3.406	733	24.150
Fjöldi 1. janúar 2010	7.076	6.163	6.388	3.490	762	23.879
Breyting, 2009-2010	-2,3%	-2,6%	-0,9%	2,5%	4,0%	-1,1%

Eining: fjöldi, hlutfall; Heimild: Hagstofa Íslands



Þéttbýliskjarni með lágvöruserslun og 25 km radíus út frá honum.

Lágvöruverðsverslanir á Suðurlandi

Á myndinni eru sýndir þeir staðir þar sem finna má lágvöruverðsverslanir á Suðurlandi (í júní 2010). Til að átta sig betur á hvaða svæði verslanirnar þjóna hefur verið litað svæði umhverfis viðkomandi byggðalag. Ljósi liturinn sýnir svæði u.þ.b. 25 km. frá staðsetningu lágvöruverðsverslunar. Hringirnir út frá byggðalögum gefa þó skakka mynd því vegir á milli staða eru misgreiðfærir og krókóttir. Undir lágvöruverðsverslanir flokkast Bónus, Krónan, Nettó og Kaskó.



Skilgreiningar á ýmsum tegundum verslana

Dagvöruverslun (e. *Grocery store*)

Smásöluverslun aðallega með matvöru. Í dagvöruverslun eru einnig seldar hreinlætisvörur og aðra nauðsynjar fyrir heimili. Með lítilli dagvöruverslun er átt við að hún sé með minna en 400m² sölurými.

Lágvöruverðsverslun (e. *Discount store*)

Smásöluverslun sem einbeitir sér að sölu hraðseljanlegrar dagvöru eða sérvöru. Neytendur sækja þessar verslanir einkum vegna hins lága verðlags.

Ofurlágvöruverslun (e. *Hard discount store*)

Dagvöruverslun sem býður lægra vöruverð en hefðbundnar lágvöruverslanir. Vöruvalið er mjög takmarkað og lágmarksþjónusta er í boði.

Þægindaverslun (e. *Convenience store*)

Lítill verslun með takmarkað úrval matvöru, tilbúinna rétta, sælgæti, tóbak, tímarit o.fl. Þessar verslanir hafa gjarnan lengri afgreiðslutíma en hefðbundnar dagvöruverslanir og eru stundum kallaðar „klukkubúðir“ hér á landi.

Sérverslun

Þetta á við um fjölmargar tegundir sérhæfðra verslana með sérhæft vöruval sem býður viðskiptavinum vandaðar upplýsingar og þjónustu. Flestar tegundir verslana, aðrar en dagvöruverslanir, gætu flokkast sem sérverslun.

Sérvöruverslun (e. *Specialty store*)

Venjulega lítil verslun með sérhæft vöruframboð. Í boði er staðbundið, breitt og djúpt vöruval, með öflugum neytendaupplýsingum og þjónustu. Verðlag er venjulega allt frá því að vera miðlungshátt og þar fyrir ofan. Dæmi um sérvöruverslanir eru málningarbúðir og heimilisvöruverslanir.

Sjálfafgreiðsluheildsala –Gripið & greitt

(e. *Self-service wholesale – Cash & Carry*)

Gripið & greitt er heildverslun sem býður smásölum og iðn- og þjónustufyrirtækjum í vörugæmslu sinni mikið úrval matvara, drykkjarvara og annars varnings til endursölu eða endanlegrar notkunar. Vörurnar eru bornar beint af viðskiptavininum (gripið) og greiddar strax (greitt).

Stórmarkaður (e. *Hypermarket*)

Þetta er smásöluverslun með sölurými sem er a.m.k. 5.000 m² og venjulega staðsett utan við miðborgarsvæði. Einkum með sjálfafgreiðslu og býður upp á matvöru, svo og mikið úrval annarrar neytendavöru og varnings fyrir skammtíma, meðaltíma og langtíma þarfir.

Stórverslun (e. *Superstore*)

Þetta er smásöluverslun með sölurými sem er a.m.k. 1.500 m². Þetta er sjálfafgreiðsluverslun sem selur aðallega matvörur, aðrar almennar neysluvörur og varning fyrir skammtíma-, meðaltíma eða langtímaþarfir.

Verksmiðjuútsala (e. *Factory Outlet*)

Þetta eru meðalstórar eða stórar verslanir með mjög einföldum innréttingum þar sem birgjar selja einkum beint annars flokks varning, umframbirgðir og vörum sem hefur verið skilað.

Verksmiðjuútsölur eru venjulega staðsettar nærri framleiðslustað og bjóða upp á auðvelt aðgengi og sjálfsafgreiðslu.

Verslunarmiðstöðvar (e. *Shopping centres*)

Vegna miðlægrar staðsetningar eru verslunarmiðstöðvar meiri háttar þjónustustöðvar fyrir skammtíma, meðaltíma og langtíma þarfir neytenda. Einkenni þeirra eru:

- mikið samansafn af smásöluverslunum, veitingastöðum og þjónustu af mismunandi stærðum,
- fjöldi sérsverslana af mismunandi gerðum, venjulega ásamt einni eða fleirum stórverslunum (vöruhús, almenn verslun eða stórmarkaður),
- mikill fjöldi bílastæða ,
- miðlæg yfirstjórn eða markaðsráð,
- allir leigjendur takast sameiginlega á hendur ákveðnar fyrirfram ákveðnar skyldur (t.d. auglýsingar)

Verslunarmiðstöðvar bjóða venjulega upp á sölurými sem er meira en 10.000 m² . Ef stórverslun er ekki byggingarlega og/ eða lagalega hluti af verslunarmiðstöðinni, en myndar hluta af henni í augum neytandans, þá er litið á hana sem hluta verslunarmiðstöðvarinnar. Hótel, íbúðir og skrifstofuhúsnæði er ekki talin vera hluti verslunarmiðstöðvar.

Til viðbótar sölurými verslana eru oft viðbótarleigurými til ráðstöfunar í verslunarmiðstöðvum fyrir aðra atvinnustarfsemi.

Gólfrymi sem ætlað er fyrir veitingaþjónustu þarf að skilgreina aðgreint frá þeim gólfleti sem ætlaður er undir aðrar tegundir þjónustu (bankar, ferðaskrifstofur, kvikmyndahús, líkamsrækt o.s.frv.).

Heildarflötur verslunarmiðstöðvar innifelur þjónustufleti, bílastæði og umferðargötur, gólfleti sem yfirstjórn hefur til umráða og jafnframt snyrtiherbergi.

Vöruhús (e. *Department store*)

Vöruhús er smásöluverslun með miðlæga staðsetningu og mikið vöruval, einkum í fatnaði, vefnaðarvöru, húsbúnaðarvörur til ýmissa nota og jafnframt matvörur auk veitingaaðstöðu þar sem viðskiptavinurinn getur m.a. prófað þá vöru sem hann vill kaupa.

Netverslun (e. *E-commerce*)

Með netverslun er átt við þegar vara eða þjónusta er pöntuð eða keypt um pöntunareyðublað á vefsíðu söluaðila. Umfang slíkra viðskipta getur verið mjög mismunandi.

Heimildir

Hagstofa Íslands (2010a). Fjárhagsstaða heimilanna 2004-2009. Hagtíðindi, 95 (39).

<https://hagstofa.is/?PageID=421&itemid=daa4d5a9-3cfb-428a-a262-b7099201cfa4>

Hagstofa Íslands (2010b) Laun á almennum vinnumarkaði 2009. Hagtíðindi, 94 (25).

<https://hagstofa.is/?PageID=421&itemid=617c388f-bebc-476f-a01d-e293c4e838fb>

Hagstofa Íslands (2010c) Mannfjöldi 1. janúar 2010. Hagtíðindi, 95 (22).

<https://hagstofa.is/?PageID=421&itemid=7a0bc718-7159-482b-bc7a-f33f7dae3ded>

Reykjavíkurborg (2010). Yfirlit um byggingarframkvæmdir í Reykjavík 2009. Ársskýrsla byggingarfulltrúa Reykjavíkur 2009.

http://reykjavik.is/desktopdefault.aspx/tabid-3818/6385_view-2444

Árbók verslunarinnar 2010 Hagtölur um íslenska verslun

Útgefendur: Rannsóknasetur verslunarinnar og Kaupmanasamtök Íslands

Ritstjóri og ábyrgðamaður: Emil B. Karlsson

Texti og talnaefni: Kári Joensen og Emil B. Karlsson

Útlitshönnun: Magnús Valur Pálsson

Prentun: Oddi

Óheimilt er að afrita efni úr bókinni nema heimildar sé getið.



Í Árbók verslunarinnar 2010 kemur fram að:

- Velta í smásöluverslun árið 2009 var 294,5 milljarðar kr.
- Samdráttur í veltu smásöluverslunar árið 2009 nam 11% að raunvirði frá árinu áður og frá árinu 2007 nam samdrátturinn alls 15,5%.
- Árið 2009 var raunsamdráttur í byggingarvöruverslun um 45,5%, í raftækjaverslun 35,7% og 25,6% samdráttur í húsgagnaverslun.
- Hluttur verslunar í landsframleiðslu var 10,5% árið 2009 og hefur haldist nokkuð stöðugur undanfarin áratug.
- Árið 2009 störfuðu alls 21.200 manns við verslun á Íslandi, eða tæp 12,6% af heildarvinnuaflí þjóðarinnar. Þar af voru karlar 12.600 en konur 8.600
- Í janúar 2009 var fermetrafjöldi verslunarhúsnæðis á Íslandi 1.157.922 m² eða 3,6 m² á hvern íbúa landsins. Fermetrafjöldi verslunarhúsnæðis jókst um 6,6% frá sama tíma árið áður.
- Heildarlaun afgreiðslufólks í sérvöru- og matvöruverslunum voru 238 þúsund að miðgildi árið 2009, samanborið við 370 þúsund ef horft er til allra starfsstétta



Kaupmannasamtök
Íslands



Rannsóknasetur
verslunarinnar

Háskólinn á Bifröst