



# Árbók verslunarinnar 2009

*Hagtölur um  
íslenska verslun*



Kaupmannasamtök  
Íslands



Rannsóknasetur  
verslunarinnar

Háskólinn á Bifröst

**Árbók  
verslunarinnar  
2009**

*Hagtölur um  
íslenska verslun*

*Árbók verslunarinnar 2009*  
*Hagtölur um íslenska verslun*

Útgefendur: Rannsóknasetur verslunarinnar og Kaupmanasamtök Íslands  
Ritstjóri og ábyrgðamaður: Emil B. Karlsson  
Samantekt á efni: Birgir Óli Sigmundsson og Kári Joensen  
Prófarkalestur: Anna Guðmundsdóttir  
Útlitshönnun: Magnús Valur Pálsson  
Prentun: Oddi hf.

Óheimilt er að afrita efni úr bókinni nema heimilda sé getið.

# Árbók verslunarinnar 2009

*Hagtölur um  
íslenska verslun*



Kaupmannasamtök  
Íslands



Rannsóknasetur  
verslunarinnar  
Háskólinn á Bifröst

# Efnisyfirlit

## Ytri skilyrði verslunar

1.1.	Lítill vöxtur landsframleiðslu 2008 .....	7
1.2.	Minnkandi kaupmáttur.....	8
1.3.	Samdráttur í einkaneyslu.....	8
1.4.	Velta smásöluverslunar .....	14

## Umfang íslenskrar verslunar

2.1.	Framlag verslunar til landsframleiðslu .....	11
2.2.	Velta smásöluverslunar .....	12
2.3.	Stærstu íslensku verslanirnar .....	14
2.4.	Fjöldi verslana eftir tegundum.....	16
2.5.	Fjöldi starfandi við verslun .....	18
2.6.	Laun í verslun .....	20
2.7.	Stærð og verð verslunarhúsnæðis .....	21
2.8.	Fermetrafjöldi verslunarhúsnæðis .....	22
2.9.	Verð á verslunarhúsnæði .....	23
2.10.	Kaupsamningar árið 2008 .....	24

## Afkoma verslana

3.1.	Hagnaður verslana .....	25
3.2.	Álagning smásöluverslana .....	26
3.3.	Laun og annar rekstrarkostnaður.....	27

## Verslun eftir landsvæðum, tekjum og aldri

4.1.	Íbúafjöldi .....	29
4.2.	Atvinnutekjur .....	31
4.3.	Aldursdreifing .....	32
4.4.	Höfuðborgarsvæðið.....	35
4.5.	Suðurnes.....	36
4.6.	Vesturland .....	38
4.7.	Vestfirðir .....	40
4.8.	Norðurland vestra.....	42
4.9.	Norðurland eystra.....	44
4.10.	Austurland.....	46
4.11.	Suðurland.....	48
	Skilgreiningar á ýmsum tegundum verslana.....	50
	Heimildir .....	54

# Inngangur

Árið 2007 hefur nú þegar verið skráð í Íslandssöguna sem tímabil ofþenslu og mikillar neyslu. Sömuleiðis hefur árið 2008 orðið tákn þess árs þegar grunnstoðir efnahagslífsins brustu og landsmenn þurftu að súpa seyðið af fyrri tíma óráðsínu. Þetta endurspeglast einkar vel í verslun eins og kemur fram í því talnaefni sem birt er í Árbók verslunarinnar 2009. Öll línurit sem áður sýndu vöxt í veltu og umfangi verslunar hafa nú tekið stefnu niðurávið. Ytri skilyrði verslunar árið 2008 breyttust til hins verra. Veiking krónunnar gagnvart gjaldmiðlum viðskiptalandanna kynti undir verðhækkanir, hækkun vaxta olli erfiðum rekstrarskilyrðum auk þess sem lækkun kaupmáttar og þverrandi væntingar almennings til efnahagsframfara leiddu til minnkandi einkaneyslu og samdráttar í verslun.

Í Árbók verslunarinnar er tekin saman hagræn og lýðfræðileg þróun sem snýr að verslun árið 2008 og árin þar á undan. Tilgangur útgáfunnar er að auðvelda stjórnendum í verslun að taka ákvarðanir á grundvelli þeirra áhrifapátta sem mestu skipta fyrir afkomuna. Einnig ættu upplýsingarnar að nýtast þeim sem hyggjast setja á stofn nýja verslun auk þess sem Árbókina er hægt að nota sem fræðslu- og upplýttarit fyrir þá sem vilja fræðast um verslun á Íslandi.

Í fyrsta hluta ritsins er gerð grein fyrir ýmsum hagstærðum sem helst hafa áhrif á vöxt og viðgang verslunar. Þá er á ítarlegan hátt gerð grein fyrir umfangi verslunar eftir tegundum og lýst afkomu og rekstrarskilyrðum á síðasta ári. Í lokahluta Árbókarinnar er gerð grein fyrir lýðfræðilegri þróun í hverjum landshluta, sem ætti að gefa vísbendingu um líkur á afkomu verslunar á hverjum stað og sóknarfærum. Aftast í Árbókinni eru skilgreiningar á hinum ýmsu tegundum verslana.

Flestar heimildir eru fengnar frá Hagstofu Íslands. Einnig hefur verið aflað upplýsinga frá öðrum opinberum aðilum eins og Fasteignamati ríkisins auk þess sem leitað hefur verið til verslananna sjálfra eftir upplýsingum.

*Emil B. Karlsson*

*Forstöðumaður Rannsóknaseturs verslunarinnar*



# Ytri skilyrði verzlunar

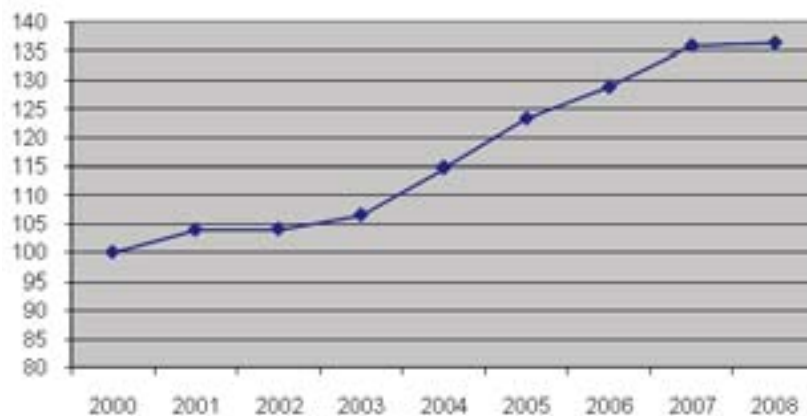
## 1.1. Lítil vöxtur landsframleiðslu 2008

Landsframleiðsla jókst um 0,3% árið 2008 sem var töluvert minni vöxtur en árin þar á undan. Árið 2007 var vöxturinn 3,8% og 2006 rúmlega 7%. Landsframleiðsla minnkaði verulega eftir því sem leið á árið. Samkvæmt mælingum Hagstofunnar dróst landsframleiðsla saman um 0,9% frá þriðja ársfjórðungi til þess fjórða.<sup>1</sup>

Árið 2008 lagði verzlun og ýmis viðgerðarþjónusta til um 9,9% af landsframleiðslunni sem er tæplega 1% minna en árið á undan. Mynd 1 sýnir verga landsframleiðslu frá 2000 til 2008.

### Mynd 1:

#### Verg landsframleiðsla, vísitala 2000 - 2008 (2000 = 100)



Eining: Vísitala. Heimild: Hagstofa Íslands



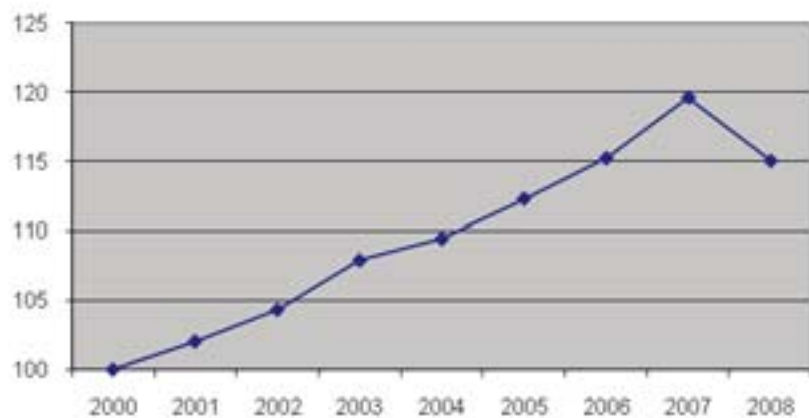
## 1.2. Minnkandi kaupmáttur

Kaupmáttur ráðstöfunartekna dróst saman um 3,8% árið 2008. Þar með varð viðsnúningur í þeirri stöðugu kaupmáttaraukningu sem verið hafði um árabíl. Eins og fram kemur á myndinni hér að neðan jókst kaupmáttur launa um 20% frá árinu 2000 til ársins 2007 en minnkaði árið 2008 niður í sama stig og hann var ári áður eða 115 stig. Þróun ráðstöfunartekna heimilanna er ein helsta forsenda verslunar í landinu. Ástæðu minnkandi kaupmáttar á síðasta ári má rekja til verðhækkana sem urðu er líða tók á árið.

Mynd 2 sýnir þróun kaupmáttar á tímabilinu 2000 – 2008.

### Mynd 2:

#### Kaupmáttur launa, vísitala 2000 – 2008 (2000 = 100)



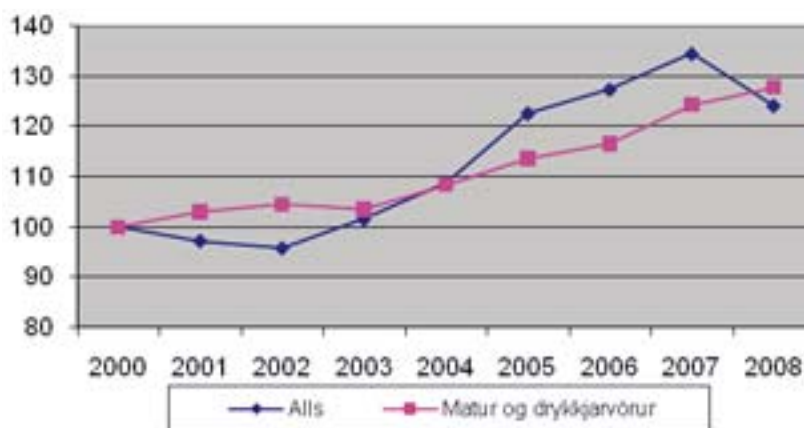
Eining: Vísitala. Heimild: Hagstofa Íslands

## 1.3. Samdráttur í einkaneyslu

Árið 2008 dróst einkaneysla saman um 7,7%. Sé einkaneyslan borin saman eftir ársfjórðungum varð samdráttur frá þriðja til fjórða ársfjórðungs um 15%. Samdráttur í einkaneyslu kemur misjafnlega fram eftir neysluflokkum. Þannig er sala á mat og drykkjarvöru ónæmari fyrir minnkandi kaupgetu almennings en ýmsar varanlegri neysluvörur og sérvörur. Þrátt fyrir samdrátt í einkaneyslu jókst sala á mat og drykkjarvöru árið 2008 um 2,7%. Rúmlega 40% aukning varð á einkaneyslu á tímabilinu 2002 – 2007, enda jókst kaupmáttur launa um 40,6% á þeim tíma. Líkt og önnur hagþróun í landinu snérist þessi þróun við árið 2008.

**Mynd 3:**

**Einkaneysla á föstu verðlagi, vísitala 2000 – 2008 (2000 = 100)**

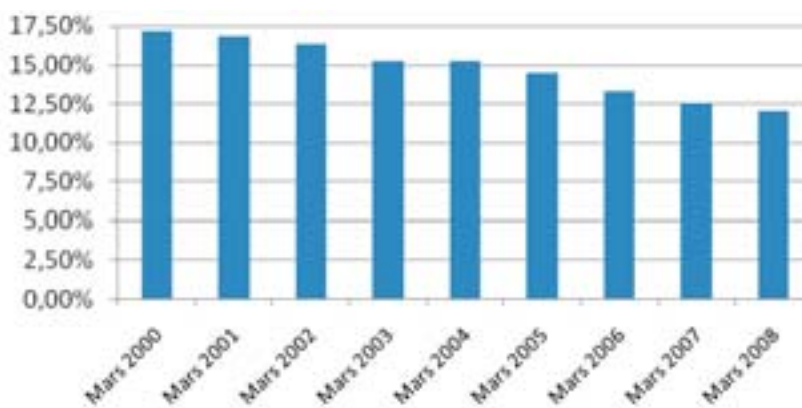


Eining: Vísitala. Heimild: Hagstofa Íslands

Hlutur matar og drykkjarvara í neysluerðsvísitölunni hefur breyst töluvert undanfarin ár; sem dæmi má nefna að árið 2000 var hlutur matar og drykkjarvara í neysluerðsvísitölunni 17,15% en hafði lækkað niður í 12,02% árið 2008.

**Mynd 4:**

**Hlutfall matar og drykkja í neysluerðsvísitölu hagstofunnar**



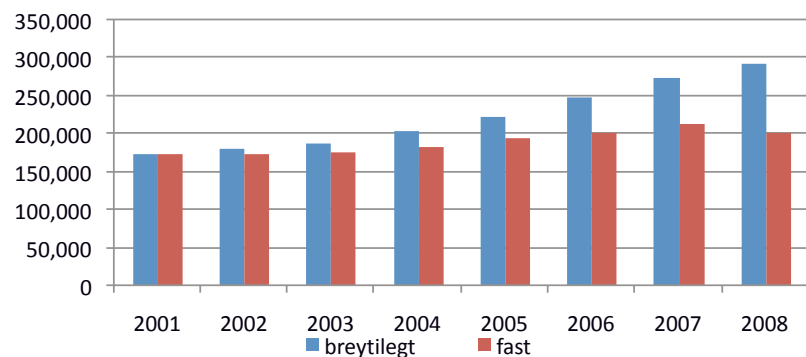
Eining: Hlutfall. Heimild: Hagstofa Íslands

## 1.4. Velta smásöluverslunar

Velta smásöluverslunar var 6,2% meiri árið 2008 en 2007 á breytilegu verðlagi, sem er töluvert minni vöxtur en árið áður, en þá nam veltuaukning smásöluverslana 10,9%. Á föstu verðlagi varð samdráttur í veltu um 5,5%. Hinn mikli munur sem jafnan kemur fram þegar velta smásöluverslunar er mæld á föstu eða breytilegu verðlagi skýrist af miklum verðhækkunum. Á tímabilinu 2001 – 2008 jókst velta smásöluverslana um 15,3% á föstu verðlagi en um 67% á breytilegu verðlagi. Verðhækkningar jukust eftir því sem leið á árið 2008. Á síðustu fjórum mánuðum ársins 2008 dróst velta saman um 12% á föstu verðlagi.

### Mynd 5:

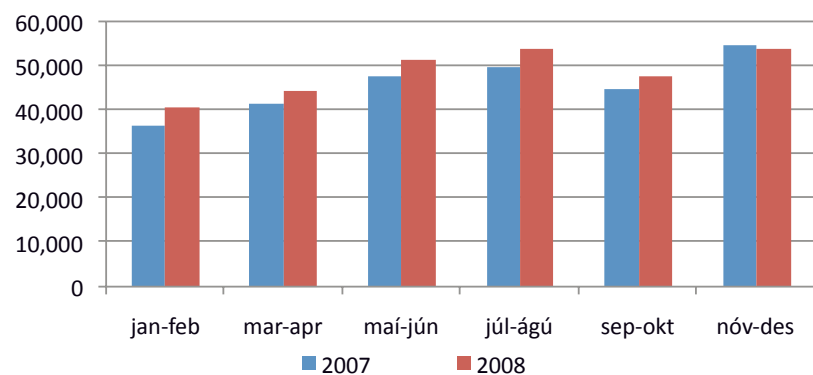
#### Heildarvelta í smásöluverslun á breytilegu og föstu verðlagi (grunnár 2001)



Eining: Milljónir króna. Heimild: Hagstofa Íslands

### Mynd 6:

#### Velta smásöluverslunar á breytilegu verðlagi 2007-2008



Eining: Milljónir króna. Heimild: Hagstofa Íslands

## 2

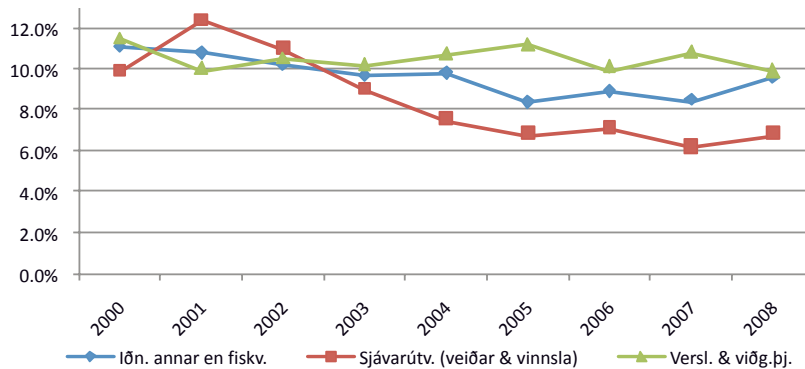
# Umfang íslenskrar verslunar

## 2.1. Framlag verslunar til landsframleiðslu

Árið 2008 var hlutur verslunar og viðgerðarþjónustu í landsframleiðslu 9,9% sem er lækkun frá árinu 2007 þegar hann var 10,9%. Þetta framlag verslunar og viðgerðarþjónustu til landsframleiðslunnar hefur haldist nokkuð stöðugt frá aldamótum, en árið 2001 var hlutfall verslunar og viðgerðarþjónustu 10% af landsframleiðslu. Sambærilegt hlutfall sjávarútvegs jókst lítillega á árið 2008 eins og kemur fram á myndinni og hlutfall iðnaðar jókst enn meir. Ástæðan er annars vegar uppbygging stóriðju og hins vegar samdráttur í verslun.

### Mynd 7:

#### Hlutur atvinnugreina í landsframleiðslu



Eining: Hlutfall. Heimild: Hagstofa Íslands

## 2.2. Velta smásöluverslunar

Hrun bankanna í október og efnahagssamdrátturinn sem varð í kjölfarið olli verulegum samdrætti í verslun á Íslandi. Þrátt fyrir nokkra nafnaukningu í veltu verslana vegna verðhækkana varð raunsamdráttur. Taflan sem hér fylgir sýnir veltu á breytilegu verðlagi samkvæmt skrá Hagstofunnar um virðisaukaskattsuppgjör.

Tafla 1:

### Velta í smásöluverslun eftir tegundum, skv. virðisaukaskattskýrslum

	2001	2002	2003	2004	2005	2006	2007	2008	% breyting
Bl. smásala mest m.mat, drykk o.þ.h	70.148	72.788	72.821	74.878	80.075	87.262	97.977	112.972	61,0%
Stórmarkaðir	40.108	44.824	56.477	61.098	62.127	71.609	80.908	95.311	137,6%
Smásala járn-, byggingav. o.þ.h.	19.138	18.543	20.318	26.743	36.298	45.003	50.457	46.870	144,9%
Áfengisverslun	13.338	14.413	15.212	15.410	16.651	17.784	19.349	21.252	59,3%
Apótek	10.197	11.551	12.321	13.689	13.345	12.513	13.574	16.110	58,0%
Fataverslun	8.681	8.864	9.644	10.612	12.294	13.170	14.715	15.401	77,4%
Smásala með húsgögn, teppi o.fl	7.875	7.836	8.913	9.701	12.113	12.324	15.635	15.134	92,2%
Smásala á tölvum, reiðhj. o.fl.	11.642	11.811	11.546	11.650	12.938	13.938	15.396	14.357	23,3%
Smásala á blómum, gjafav. o. fl.	6.960	7.762	8.026	9.264	9.978	11.655	12.724	12.949	86,0%
Matvöruverslanir undir 400 m <sup>2</sup>	25.184	22.746	11.184	8.574	12.105	9.197	8.994	8.947	-64,5%
Bóka- og ritfangaverslun	4.909	4.794	5.142	5.511	5.655	6.322	7.087	8.751	78,3%
Söluturnar	4.855	5.218	5.159	5.205	5.842	6.456	8.075	8.713	79,5%
Önnur blönduð smásala	8.634	9.986	10.098	11.131	9.339	9.881	7.507	7.711	-10,7%
Smásala á heimilist.,útv. o.þ.h.	6.307	5.948	6.400	7.134	5.376	6.088	7.282	6.685	6,0%
Önnur smásala á mat o.þ.h. í sérvöruversl.	2.753	3.117	2.953	3.220	4.028	5.280	6.013	6.218	125,9%
Fiskbúðir	783	789	762	801	1.018	1.327	1.520	1.959	150,2%
Skó- og leðurvöruverslun	660	692	706	834	1.283	1.649	1.856	1.790	171,2%
Vefnaðarvöruverslun	899	815	701	688	754	781	776	1.012	12,6%
Önnur smásala. utan verslana	274	324	374	409	463	651	935	821	199,6%
Snyrtivöru- og sápuverslun	627	687	675	711	705	683	713	775	23,6%
Póstverslun og önnur fjarverslun	461	454	428	480	541	479	388	253	-45,1%
Markaðir	80	90	92	132	342	416	272	168	110,0%
Smásala með notaða muni	58	52	70	93	89	90	76	64	10,3%
Ávaxta- og grænmetisverslun	0	0	0	0	0	0	0	0	-
Alls	174.425	181.315	187.202	203.093	223.285	247.297	274.254	291.253	67,0%

Eining: Milljónir króna. Heimild: Hagstofa Íslands

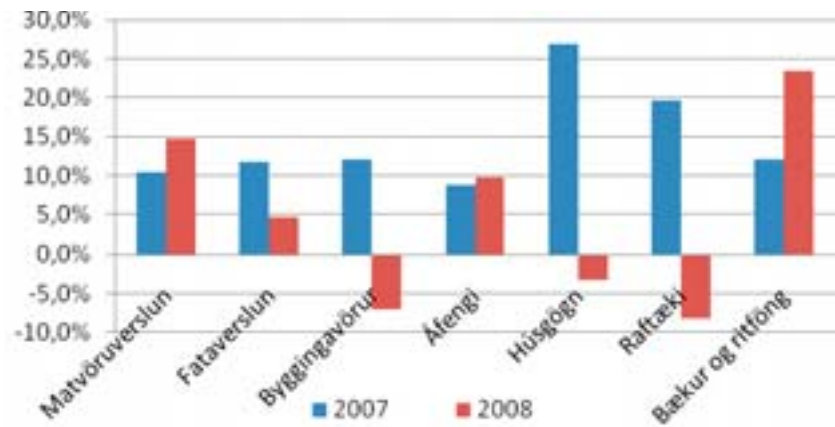
Á árinu jókst velta matvöruverslana um 14,7%, 9,8% aukning varð í sölu áfengis, 4,7% aukning var í fataverslun og 23,5% í bóka- og ritfangaverslunum. Samdráttur varð í veltu í verslun sem tengist nýbyggingu húsa og muna til heimilisins.

Heildarvelta í smásöluverslun nam rúmlega 291 milljarði árið 2008 sem er 6,2% aukning frá árinu áður á breytilegu verðlagi. Langstærstur hluti veltunnar átti sér stað í dagvöruverslunum eða 44,2%% af heildarveltunni. Veltan í verslunum fyrir byggingaiðnað var árið 2008 tæpir 47 milljarðar sem er 7,1% minni velta en árið áður. Næst á eftir byggingavöruverslunum kom áfengissala sem var með 7,3% heildarveltunnar. Velta stórmarkaða nam 32,7% af heildarveltu smásöluverslana og byggingavöruverslanir með 16,1% af heildarveltunni.

Milli áranna 2007 og 2008 varð 30% veltuaukning í vefnaðarvöruverslunum sem er töliverður viðsnúningur frá árinu áður þegar samdráttur varð. Þessi veltuaukning vekur eftirtekt í ljósi þess að samdráttur varð í veltu þessara verslana milli áranna 2006-2007. Velta fiskbúða jókst einnig töluvert árið 2008 eða um tæp 29%. Í kjölfar hinnar skörpu efnahagslæggðar sem varð í lok ársins 2008 jókst hlutdeild lágvöruverðsverslana á dagvörumarkaði á kostnað verslana með hærra þjónustustig. Samdráttur varð í veltu ýmissa sérvöruverslana sem selja varanlegar neysluvörur, eins og húsgagnaverslana og raftækjaverslana.

Seinni hluta ársins 2008 hægði mikið á nýbyggingum sem kom fram í samdrætti í veltu byggingavöruverslana milli áranna 2007 og 2008. Þá vekur athygli að velta í póst- og fjarverslun (t.d. netverslunin) hefur dregist verulega saman síðastliðin 2 ár. Árið 2007 varð 35% samdráttur í veltu þeirra en frá 2007 til 2008 varð 38% samdráttur. Rannsóknarsetur verslunarinnar rannsakaði netverslun á Íslandi árið 2008 og voru niðurstöðurnar meðal annars þær að Íslendingar hafa á undanförunum árum frekar verslað um erlenda netverslun en innlenda. Ein ástæða lítillar innlendrar netverslunar er hversu smár netverslunarmarkaðurinn er hér á landi.<sup>11</sup>

**Mynd 8:**  
**Breytingar í veltu vörutegunda í smásöluverslunum**  
**árin 2007 og 2008**



Eining: Hlutfall. Heimild: Hagstofa Íslands

### 2.3. Stærstu íslensku verslanirnar

Undanfarin ár hefur myndast hér á landi svipað verslunarmynstur og er í nágrennaríkjunum. Þetta á við hvort sem um er að ræða vöruúrval og neytendahegðun eða tegundir verslana og eignarhald. Neytendum hér á landi standa til boða sömu verslanir og vörumerki og bjóðast í nágrennaríkjunum.

Þrjú stærstu fyrirtækin í smásölu hér á landi eru Hagar, Norvik og Samkaup. Aðrar stórar verslunarkerðjur eru Áfengis- og tóbaksverslun ríkisins (ÁTVR), Húsasmiðjan, Penninn-Eymundsson og NTC. Verslunarkerðjan Árdegi sem rak fataverslanirnar NOA NOA og Next ásamt lífstílsverslununum Sony Center, Skífunni og BT óskaði eftir gjaldþrotameðferð í nóvember 2008<sup>III</sup>.

Hagar eru langstærsta verslunarkerðjan með 16 fyrirtæki<sup>I</sup> sem starfa við sérvöruverslun eða dagvöruverslun. Verslanir í eigu Haga eru 82 talsins, meðal þeirra eru dagvöruverslanirnar Hagkaup, Bónus og 10-11, fataverslanirnar Debenhams, Karen Millen, Topshop o.fl. Einnig reka Hagar íþróttavöruverslunina Útilíf. Hagar eiga einnig fjögur dreifingar- og innkaupafyrirtæki en þau eru Bananar, Hýsing, Aðföng og Ferskar kjötvörur. Hagar voru áður í eigu Baugs en eignarhaldsfélagið Gaumur keypti starfsemi Haga um mitt ár 2008.<sup>IV</sup>

Í byrjun júní 2009 voru innan vébanda Norvikur 12 fyrirtæki, þar á meðal Kaupás sem rekur Nóatúnsverslanirnar, Krónuverslanirnar, 11-11 verslanirnar og Kjarval. Einnig rekur Norvikbyggingar-

<sup>I</sup> Í byrjun júní 2009

vöruverslanirnar BYKO, raftækjaverslanirnar Elko, útivistarverslunina Intersport og húsgagnaverslunina Húsgagnahöllina. Norvik á einnig fyrirtæki erlendis sem sérhæfa sig í timburvinnslu.

Innan Samkaupsverslanakeðjunnar eru tæplega 46 verslanir, þeirra á meðal eru dagvöruverslanirnar Samkaup-Úrval, Samkaup-Strax, Nettó og Kaskó. Samkaup rekur 6 verslanir á höfuðborgarsvæðinu og 4 verslanir á Akureyri, afgangurinn er í minni byggðarlögum á landsbyggðinni.

NTC rekur 17 verslanir og hefur fækkað um tvær frá því í fyrra. Innan NTC verslanakeðjunnar eru t.d. verslanirnar Companys, Gallerí 17, Kultur, Retro o.fl. Einnig hefur NTC umboð fyrir mörg þekkt tískuvörumerki.

Penninn-Eymundsson rekur 15 bóka- og ritfangaverslanir. Einnig rekur Penninn-Eymundsson Ferðamannaverslun (Tourist shop í Bankastræti) og húsgagnaverslun. Sérvöruverslanirnar Saltfélagið og Habitat eru einnig í eigu Pennans. Skv. heimasíðu Habitat er sú verslun enn lokuð<sup>V</sup> en starfsemi Saltfélagsins var flutt inn í húsgagnaverslun Pennans í Hallarmúla. Verslanakeðjan á einnig hlut í kaffihúsa- og verslanakeðjunni Te og Kaffi. Þann 20. mars 2009 var rekstur Pennans-Eymundssonar tekinn yfir af Nýja Kaupþingi.

Byko og Húsasmiðjan eru stærstu byggingavöruverslanir landsins. Húsasmiðjan rekur 16 verslanir víðs vegar um landið. Húsasmiðjan á einnig Blómaval og sérvöruverslunina EGG. Í lok ágúst 2008 flutti EGG inn í verslun Blómavals. Einnig á Húsasmiðjan rafiðnaðarverslunina Ískraft og heildverslunina HGG. Samanlagður fjöldi verslana sem Húsasmiðjan á og rekur er 30.

Europris er að upplagi norsk verslanakeðja sem rekur 6 verslanir hér á landi. Verslanakeðjan sérhæfir sig í ýmsum vörum til heimilisnota.

Dressmann er stærsta herrafataverslunin á Norðurlöndum. Á Íslandi eru starfræktar 4 Dressmann verslanir.

Rúmfatalagerinn tók til starfa á Íslandi árið 1987 og rekur í dag 4 verslanir. Rúmfatalagerinn sérhæfir sig í sérvörum til heimilisnota.

Ritfangaverslunin A4 rekur 4 verslanir sem sérhæfa sig í vörum tengdum skrifstofunni, skólanum og heimilinu. Um miðjan apríl 2009 var verslanakeðjan tekin yfir af Sparisjóðabankanum<sup>VI</sup>.

Fyrirtækið Árdegi hf. átti BT raftækjaverslanirnar, Skífuna, dönsku raftækjaverslanakeðjuna Merlin, lífstílsverslunina Sony Center



og tískufataverslanirnar NOA NOA og Next. Þann 12. nóvember 2008 óskaði stjórn Árdegis eftir að verða tekin til gjaldþrotaskipta. Í kjölfar þess keyptu fyrri eigendur verslanirnar NOA NOA og Next<sup>vii</sup>. Sony Center varð hluti af fyrirtækinu Sense sem er dótturfélag í eigu Nýherja, <sup>xiii</sup> danska verslanakeðjan Merlin var seld til annarra aðila<sup>ix</sup>. Verslanakeðjan Hagar keypti lager og viðskiptavild BT<sup>x</sup>, en í maí 2009 féllu kaupin niður vegna þess að Samkeppniseftirlitið gerði athugasemdir við viðskiptin.

**Tafla 2:**

**Fjöldi verslana í eigu stærstu verslanakeðjanna í lok árs 2008.**

Nafn fyrirtækis	fjöldi verslana
Hagar	86
ÁTVR	48
Samkaup	46
Norvík	43
Penninn-Eymundsson	17
NTC	17
Húsasmiðjan*	16
Europris	6
Dressmann	4
Rúmfatalagerinn	4
A4	3

*\*Húsasmiðjan á einnig í öðrum verslunum*

**2.4. Fjöldi verslana eftir tegundum**

Samkvæmt talningu Rannsóknaseturs verslunarinnar fækkaði fjöldi verslana árið 2008 frá árinu áður um 39. Þannig snerist við sú þróun sem verið hefur undanfarin ár að verslunum fjölgi hvert ár. Ætla má að mest fækkun verslana hafi orðið á síðari hluta ársins. Samkvæmt tölum Hagstofunnar urðu flest gjaldþrot í byggingastarfsemi og verslun á síðustu mánuðum ársins.

Ekki eru til nákvæmar opinberar skrár yfir fjölda verslana. Ástæðan er sú að í þessum skrám er venjan að skrá hvert verslunarfyrirtæki eða hverja verslanakeðju sem eina verslun þó svo að fleiri verslanir séu reknar með sama nafni. Þannig er hver verslanakeðja talið eitt fyrirtæki. Ástæðan er sú að fyrirtæki eru talin eftir virðisaukaskatts-uppgjöri og þar sem eitt uppgjör nær yfir fleiri verslanir telst það ein verslun. Eins er líklegt að einhver fyrirtæki reki verslun sem einn hluta af fjölþættari starfsemi og skrái ekki verslunina sem slíka.

Í töflunni sem hér fylgir er leitast við að sýna raunverulegan fjölda verslana í landinu. Þar er hver útsöluastaður talinn með eftir því sem kostur er. Þannig nær taflan bæði yfir fjölda þeirra verslana sem eru á skrá Hagstofunnar að viðbættum þeim sem ekki eru þar taldar með. Þó ber að taka skýrt fram að ónákvæmni kann að gæta í þessari talningu. En fjöldinn miðast við stöðuna eins og hún var í lok ársins 2008. Upplýsingar voru meðal annars sóttar á heimasíður fyrirtækjanna og með því að hafa beint samband við þau.

Hagstofan tók árið 2008 upp nýtt flokkunarkerfi atvinnugreina. Hætt var að nota ISAT95 atvinnuflokkunarkerfið og í staðinn tekið upp flokkunarkerfið ISAT 2008. Munurinn á milli þessara flokkunarkerfa er töluverður sem veldur ónákvæmni í samanburði milli ára. Þannig má ætla að sú mikla fækkun stórmarkaða sem kemur fram í töflunni árið 2008 sé að hluta vegna nýrra skilgreininga.

Tafla 3: Fjöldi verslana 2001-2008 og breytingar 2007-2008

	2001	2002	2003	2004	2005	2006	2007	2008	Breytingar 2007- 2008
<b>Stórmarkaðir</b>	<b>237</b>	<b>235</b>	<b>239</b>	<b>241</b>	<b>261</b>	<b>276</b>	<b>285</b>	<b>97</b>	<b>-188</b>
Söluturnar og önnur bl. smásala	183	211	233	260	271	276	287	270	-17
Smásala á mat og annarri matarkyns sérvöru	69	81	86	100	100	112	108	146	38
Bensínstöðvar								172	
Áfengisverslanir	39	40	42	44	45	45	48	48	0
Smásala á tölvum, hljóðbúnaði og heimilistækjum	57	55	57	58	53	55	61	75	14
Smásala á textílörum								61	
Byggingarvörur (málning, gólfefni o.þ.h)	85	87	98	105	112	112	109	114	5
Húsgögn, ljós og búsaðöld	91	97	102	101	107	116	121	116	-5
Bækur, dagblöð og ritföng	62	67	70	73	73	74	84	72	-12
Tónlist, myndupptökur og hljóðfæri								19	
Íþrótt- og tómstundavörur								92	
Fataverslanir og barnafataverslanir	253	279	282	287	314	319	338	320	-18
Skór og leðurvörur	30	33	39	38	43	41	46	42	-4
Lyf, lækninga- og hjúkrunarvörur, snyrtivörur og sápur	82	86	81	73	73	72	109	108	-1
Blóm, úr & skart, gleraugu & sjóntæki, ljósm.vörur, leikföng	287	330	349	376	397	394	409	214	-195
Gæluðyr, listmunir og annað	126	137	151	156	174	194	220	289	69
Notaðar vörur	13	14	16	14	14	14	14	14	0
Póstverslanir í gegnum netið	44	50	55	55	52	51	90	78	-12
Önnur smásala, ekki í verslun, söluvögunum eða mörkuðum	61	67	73	71	79	90	101	44	-57
<b>Alls</b>	<b>1.719</b>	<b>1.869</b>	<b>1.973</b>	<b>2.052</b>	<b>2.168</b>	<b>2.241</b>	<b>2.430</b>	<b>2.391</b>	

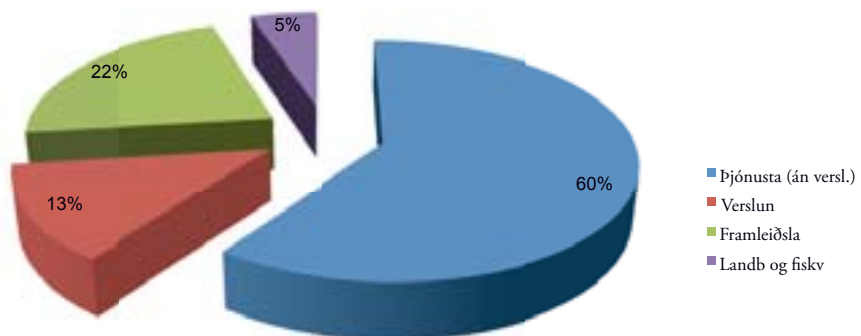
Heimild: Hagstofa Íslands

## 2.5. Fjöldi starfandi við verslun

Árið 2008 störfuðu alls 23.100 manns við verslun á Íslandi, eða um 12,9% af heildarvinnuafli þjóðarinnar. Verslunarstörfum fækkaði árið 2008 um 9,4% frá árinu áður. Enn sem fyrr er verslun næst fjölmennasta atvinnugrein landsins á eftir heilbrigðis- og félagsþjónustu, þar sem störfuðu 27.100 manns árið 2008. Alls störfuðu 73% vinnuaflsins við einhverskonar þjónustu og þar af 12,9% í verslun eins og áður segir. Eins og kemur fram á myndinni starfar rúmlega fjórðungur þjóðarinnar við framleiðslugreinar, sjávarútveg, fiskveiðar og landbúnað.

### Mynd 9:

#### Hlutfall starfandi eftir starfsgreinum 2008



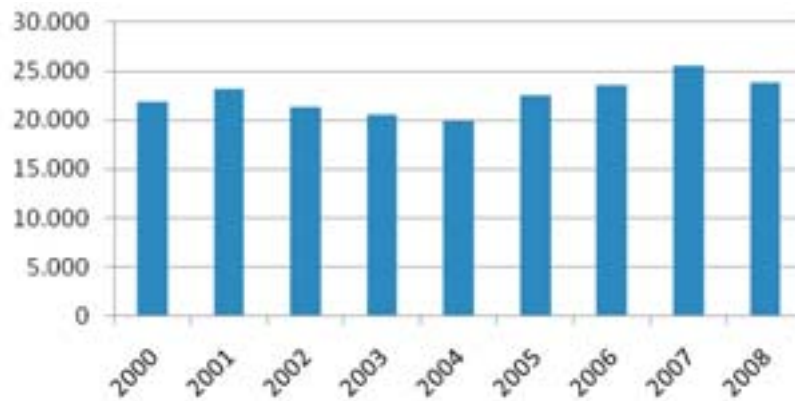
Heimild: Hagstofa Íslands

Sú óvenjumikla fækkun starfsmanna verslana árið 2008 (9,4%) frá árinu áður átti sér líklega stað að mestu leyti á seinni hluta ársins þegar samdráttarskeiðið hófst. Fækkunin varð hlutfallslega meiri utan höfuðborgarsvæðisins. Þannig fækkaði starfsmönnum um 18% utan höfuðborgarsvæðisins miðað við árið áður og um 6% á höfuðborgarsvæðinu. Árið 2008 starfaði 74% verslunarfólks á höfuðborgarsvæðinu og 26% utan þess.

Fjölgun starfsmanna í verslun hafði átt sér stað á tímabilinu frá 2004 – 2007 um 27,6%. Á þessu vaxtarskeiði voru áberandi ráðningar erlendra starfsmanna vegna skorts á innlendu starfsfólki auk þess sem leitast var eftir starfskröftum eldri borgara.

**Mynd 10:**

**Fjöldi starfandi í verslun og viðgerðarþjónustu 2000 - 2008**

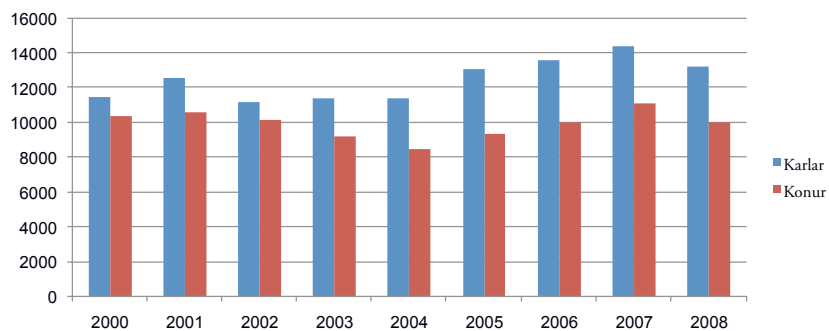


Eining: Fjöldi. Heimild: Hagstofa Íslands

Fleiri karlar en konur starfa í verslunum. Árið 2008 störfuðu 13.200 karlar og 10.000 konur við verslunarstörf. Hlutfall karla við verslunarstörf hefur farið vaxandi við frá árinu 2000, þá var hlutfall karla í verslunarstörfum 52% en árið 2008 er það 57%. Álíka dreifing milli kynjana er í verslunarstörfum á höfuðborgarsvæðinu eða utan þess. Hlutfall karla er þó heldur hærra á höfuðborgarsvæðinu.

**Mynd 11:**

**Kynjaskipting í verslunarstörfum**



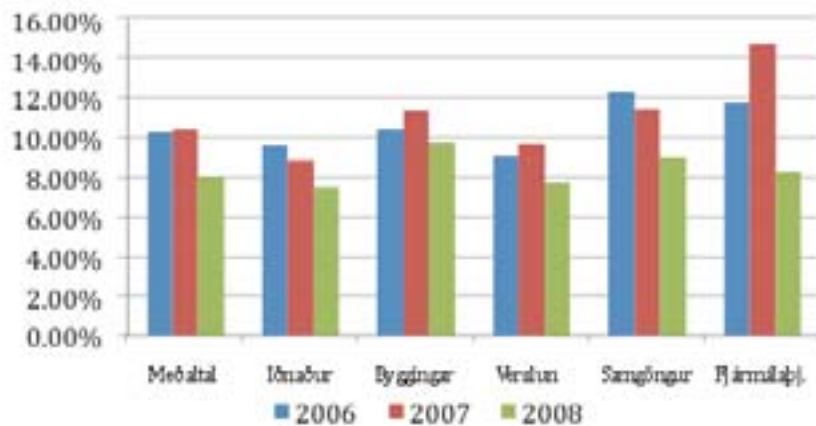
Heimild: Hagstofa Íslands

## 2.6. Laun í verslun

Samkvæmt Hagstofu Íslands hækkuðu laun í verslun árið 2008 um 7,8% á meðan laun í byggingariðnaði hækkuðu um 9,8%. Ekki var mikill munur á launahækkunum í verslun og launahækkunum í iðnaði en launahækkanir þar námu 7,54%. Launahækkanir í fjármálaþjónustu námu 8,26% sem er töluvert minna heldur en árið áður þegar launin hækkuðu um 14,8%. Laun í verslun eru ekki fjarrí meðaltalslaunahækkun launa árið 2008, en sú hækkun nam 8,05%. Samkvæmt launakönnun VR fyrir árið 2008 námu meðaltalsheildarlaun<sup>2</sup> kassaafgreiðslufólks rúmlega 205 þúsund krónum á mánuði sem er 12% lækkun frá árinu 2007. Meðalheildarlaun starfsfólks við afgreiðslu á sérvöru og matvöru námu rúmlega 274 þúsund krónum á mánuði.

### Mynd 12:

#### Launahækkanir eftir atvinnugreinum 2006-2008



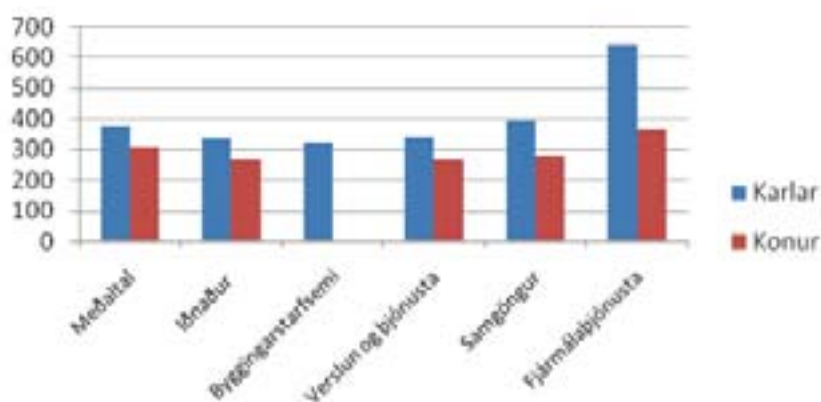
Eining: Vísitala. Heimild: Hagstofa Íslands

<sup>2</sup> Meðaltalsheildarlaun eru regluleg heildarlaun ásamt ýmsum greiðslum sem ekki eru gerðar upp á hverju launatímabili til dæmis desemberuppbót, frammistöðubónusar, ákvæðisgreiðslur og eingreiðslur. (Heimild: Hagstofan. (2008). Laun, tekjur og vinnumarkaður. Hagtíðindi.)

Regluleg heildarlaun<sup>3</sup> voru að meðaltali 324 þúsund hjá körlum og 279 þúsund hjá konum árið 2008. Launamunur kynjanna var töluvert meiri í fjármálageiranum þar sem regluleg heildarlaun karla voru 642 þúsund og hjá konum 367 þúsund. Árið 2008 voru regluleg meðaltalsheildarlaun allra atvinnugreina 377 þúsund hjá körlum og 310 þúsund hjá konum.

**Mynd 13:**

**Regluleg meðaltalslaun eftir atvinnugreinum 2008**



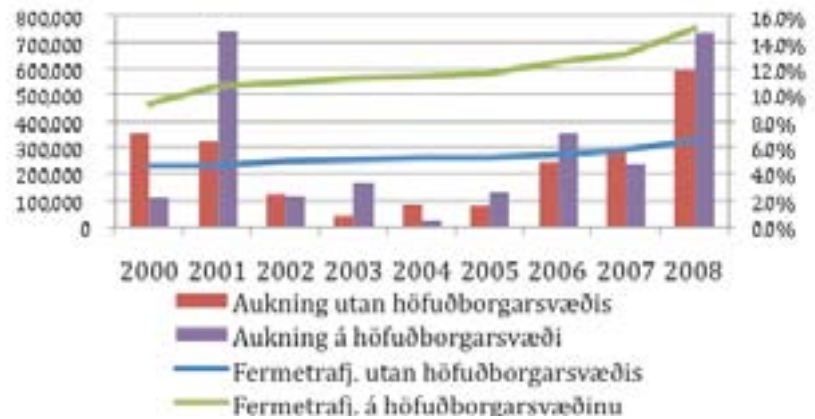
Eining: Þús. kr. Heimild: Hagstofa Íslands

**2.7. Stærð og verð verslunarhúsnæðis**

Fermetrafjöldi verslunarhúsnæðis á öllu landinu var í lok árs 2008 1.086.199 fermetrar, 756.474 fm. á höfuðborgarsvæðinu og 329.724 fm utan þess. Alls varð aukning á verslunarrými um 13,9% á árinu á landinu öllu, 14,9% á höfuðborgarsvæðinu og 12% utan höfuðborgarinnar. Athygli vekur hin mikla aukning á verslunarhúsnæði á sama tíma og raunsamdráttur varð í verslun. Álíka mikil aukning varð á verslunarhúsnæði á höfuðborgarsvæðinu og árið 2001 þegar Smáralind var opnuð. Þá var aukning verslunarrýmis utan höfuðborgarsvæðisins meiri en hvert ár frá 2000. Flestar nýbyggingar verslunarhúsnæðis hófust fyrir 2008, áður en séð varð fyrir þann samdrátt sem varð í efnahagslífinu. Það er ástæða þess að víða á höfuðborgarsvæðinu getur að líta hálfklárað eða ónýtt verslunarrými.

<sup>3</sup> Regluleg heildarlaun eru regluleg laun ásamt greiðslum vegna tilfallandi yfirvinnu og fyrirframgreiðslna, regluleg heildarlaun reiknast einungis fyrir fullvinnandi launþega. (Heimild: Hagstofan. (2008). Laun, tekjur og vinnumarkaður. Hagtíðindi.)

**Mynd 14:**  
**Fermetrafjöldi verslunarhúsnæðis 2000 - 2008**



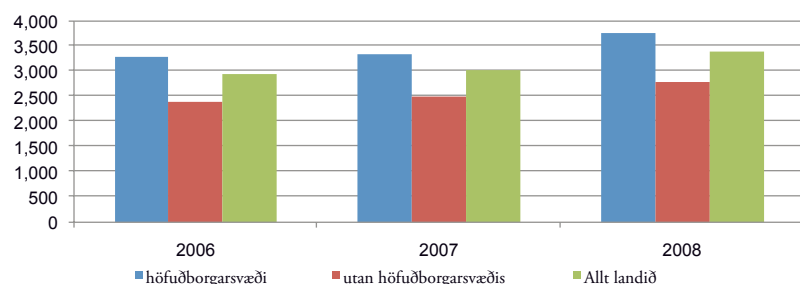
Eining: Vinstri ás: Fermetrar. Hægri ás: Hlutfall. Heimild: Fasteignaskrá

## 2.8. Fermetrafjöldi verslunarhúsnæðis

Í lok ársins 2008 voru skráðir 3.401 fermetrar af verslunarhúsnæði á hverja 1.000 íbúa á landinu öllu. Á höfuðborgarsvæðinu voru 3.759 fermetrar á hverja 1.000 íbúa og utan höfuðborgarsvæðisins 2.792 fermetrar. Til marks um mikinn vöxt verslunarrýmis á höfuðborgarsvæðinu jókst verslunarrými á hverja 1.000 höfuðborgarbúa um 12,8% á höfuðborgarsvæðinu árið 2008 en um 2,6% árið áður. Samærilegur vöxtur utan höfuðborgarsvæðisins var 11,4% árið 2008 og 4,5% ári áður.

Meðal stórra verslunarmiðstöðva sem opnaðar voru 2008 voru Lindir í Kópavogi og Korputorg í Reykjavík. Þá var hætt við opnun á byggingavöruversluninni Bauhaus í lok ársins og stendur verslunarhúsið autt ári síðar. Margir telja það minnismarki um fyrrum velmegun íslenskrar verslunar.

**Mynd 15:**  
**Fermetrafjöldi á hverja 1.000 íbúa á og utan höfuðborgarsvæðis**



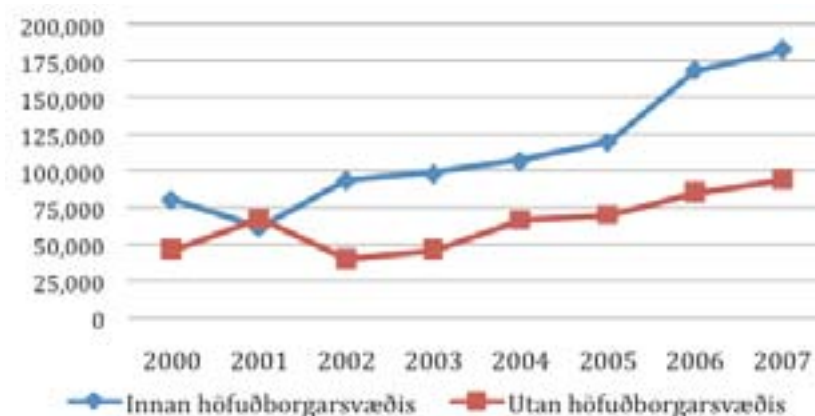
Eining: Þús. fermetra. Heimild: Fasteignaskrá og Hagstofa Íslands

## 2.9. Verð á verslunarhúsnæði

Árið 2007 var meðalfermetraverð á verslunarhúsnæði 138.347 kr. á landinu öllu. Á höfuðborgarsvæðinu var meðalfermetraverðið 182.707 kr. en utan þess var það 93.987 kr. eða næstum 50% lægra. Á tímabilinu frá 2000 til 2007 hækkaði fermetraverð verslunarhúsnæðis um 127% og 103% utan höfuðborgarsvæðisins. Ekki reyndist unnt að fá gögn um fermetraverð verslunarhúsnæðis fyrir 2008.

### Mynd 16:

#### Fermetraverð verslunarhúsnæðis 2000 - 2007



Eining: Þús. kr. Heimild: Fasteignaskrá



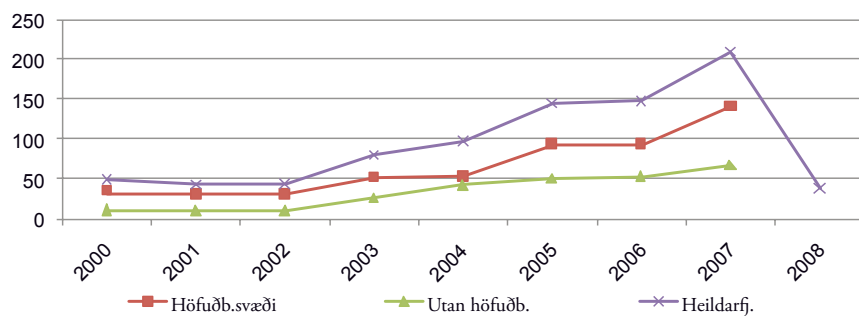
## 2.10. Kaupsamningar árið 2008

Athyglisvert er hversu mikil fækkun varð á viðskiptum með verslunarhúsnæði árið 2008, en það ár var einungis 38 samningum þinglýst sem er 81,4% fækkun frá árinu áður. Á myndinni hér að neðan sést að eftir stöðuga aukningu í viðskiptum með verslunarhúsnæði frá árinu 2002 fækkaði þeim verulega árið 2008 og urðu færri en verið höfðu undangengin átta ár. Viðskipti með verslunarhúsnæði voru líflæg árið 2007, þinglýstir samningar voru 210 á landsvísu og hafði fjölgað um 25,9% á höfuðborgarsvæðinu og um 51,1% á landsbyggðinni frá árinu á undan. Á landsvísu nam fjölgunin 41,9%.

Frá 2002 til 2007 voru að jafnaði gerðir rúmlega 10 kaupsamningar á ári utan höfuðborgarsvæðisins en að jafnaði voru gerðir rúmlega 20 kaupsamningar á verslunarhúsnæði á ári á höfuðborgarsvæðinu. Ekki reyndist unnt að nálgast landfræðilega sundurliðun á kaupsamningum árið 2008.

### Mynd 17:

#### Fjöldi þinglýstra kaupsamninga á verslunarhúsnæði



Eining: Hlutfall. Heimild: Fasteignaskrá

## 3

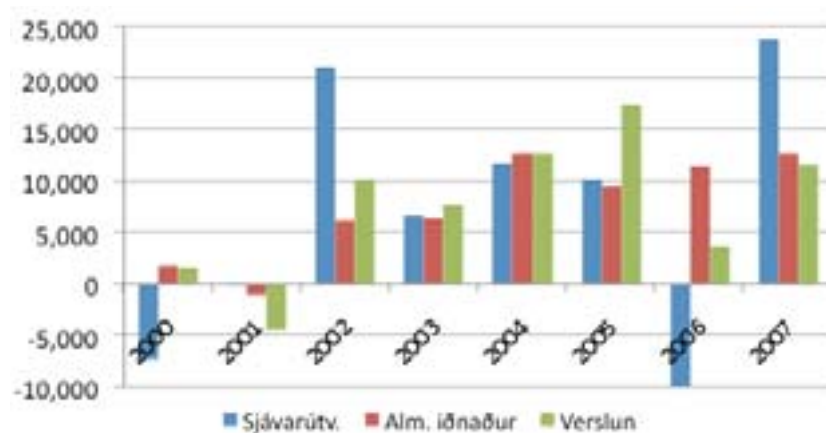
# Afkoma verslana

### 3.1. Hagnaður verslana

Hreinn hagnaður verslunarfyrirtækja fyrir skatta árið 2007 nam 11.558 millj. kr. og jókst um 212% frá árinu 2006. Töluverður breytileiki hefur verið í hagnaði verslunarfyrirtækja síðan árið 2002 sem er athyglisvert í ljósi þess að nokkuð stöðugur vöxtur var í einkaneyslu og kaupmætti launa á sama tímabili. Hugsanlegt er að harðnandi samkeppni á smásölumarkaði valdi því að hagnaðurinn hefur ekki vaxið í takt við kaupmátt launa. Á tímabilinu frá 2002 til 2005 var hagnaður verslana meiri en hagnaður iðnfyrirtækja, en frá 2006 hefur hagnaður iðnfyrirtækja verið meiri en hagnaður verslana. Ein skýring á því er mikill vöxtur í stóriðju.

#### Mynd 18:

#### Hreinn hagnaður fyrirtækja fyrir skatta eftir atvinnugreinum



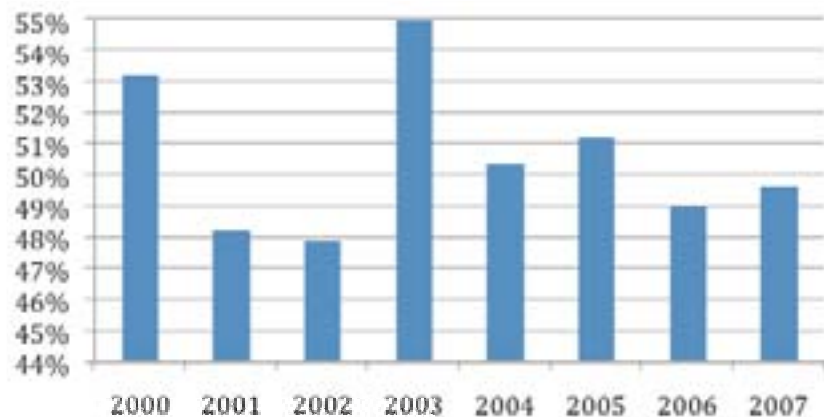
Eining: Millj. kr. Heimild: Hagstofa Íslands

### 3.2. Álagning smásöluverslana

Meðaltalsálagning smásöluverslana er fundin með því að skoða hlutfall hráefnisnotkunar af rekstrartekjum ((rekstrartekjur / hráefnisnotkun) – 1). Árið 2007 var álagningarhlutfallið 49,7% og hafði hækkað um 0,65 prósentustig frá árinu áður. Á myndinni hér að neðan er sýnd meðaltalsálagning verslana og því ekki hægt að draga ályktanir af því hver álagning er á einstaka vöruflokka. Slíkt er háð mörgum þáttum, meðal annars samkeppni, þjónustustigi verslana, launum og ýmsum rekstarþáttum. Samkeppnisástæður geta til dæmis valdið því að sumar vörur eru seldar undir kostnaðarverði á meðan aðrar vörur eru seldar með töluvert hærri álagningu en meðaltalið. Einnig skiptir staðsetning miklu máli varðandi álagningu.

**Mynd 19:**

**Álagningarhlutfall smásöluverslana**

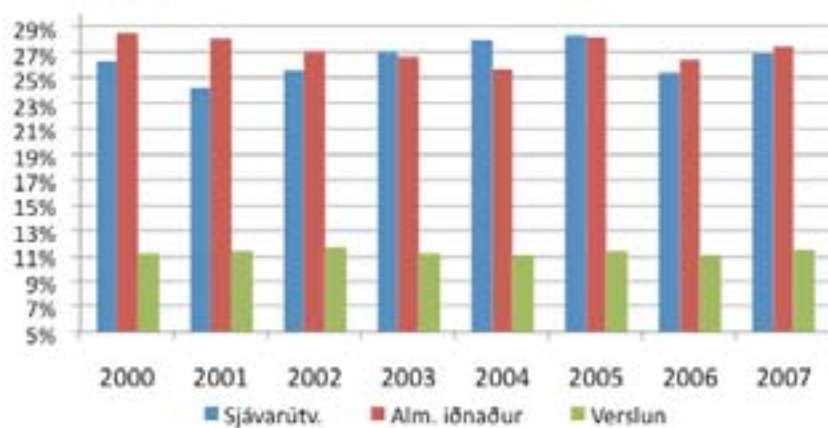


### 3.3. Laun og annar rekstrarkostnaður

Launakostnaður sem hlutfall af veltu hjá smásöluverslunum nam 11,5% árið 2007. Þetta hlutfall hefur verið á bilinu 11,1% til 11,7% á tímabilinu frá 2000 – 2007 sem er töluvert lægra heldur en í sjávarútvegi og iðnaði þar sem hlutfallið nam á bilinu 24,3% til 28,6%. Ein af ástæðunum fyrir þessum mikla mun er að töluvert meiri velta fjármuna er í verslunarrekstri heldur en í sjávarútvegi og iðnaði.

#### Mynd 20:

#### Laun og launatengd gjöld sem hlutfall af veltu

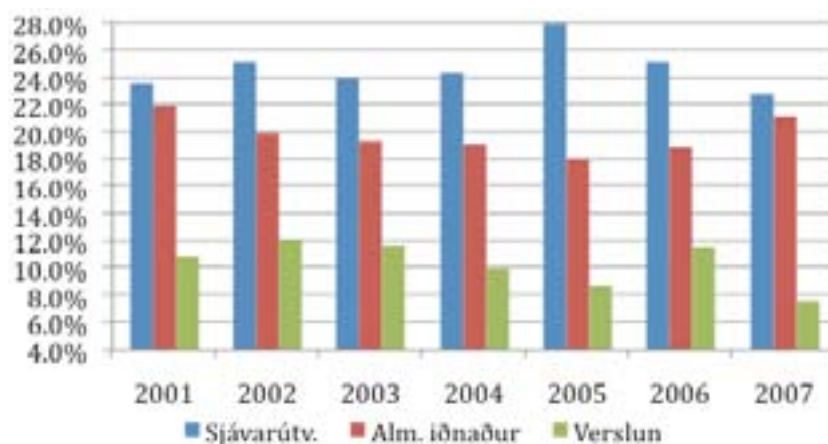


Eining: Hlutfall. Heimild: Hagstofa Íslands

Hlutfall annarra rekstrargjalda sem hlutfall af veltu var 7,6% árið 2007 sem er umtalsverð breyting frá árinu áður þegar rekstrargjöldin námu 11,5% af veltu. Önnur rekstrargjöld sem hlutfall af veltu eru töluvert lægri í verslun en í sjávarútvegi þar sem þetta hlutfall var 22,8% árið 2007 og 21,2% í iðnaði sama ár. Ástæða þessa mikla munar er m.a. sá að minna er um fjárfestingu í varanlegum fastafjármunum í verslunarrekstri en í iðnaði og sjávarútvegi.

**Mynd 21:**

**Önnur rekstrargjöld sem hlutfall af veltu**



Eining: Hlutfall. Heimild: Hagstofa Íslands

## Verzlun eftir landsvæðum, tekjum og aldri

---

Rekstrarskilyrði verslana eru háð tveimur meginforsendum; annars vegar fjölda viðskiptavina og hins vegar kaupgetu viðskiptavinanna. Þessi atriði er mikilvægt að hafa í huga þegar hugað er að stofnun nýrrar verslunar eða útibús í tilteknum landshluta. Einnig getur aldurskipting íbúanna haft áhrif á það hvort markaðsaðstæður leyfi rekstur ákveðinna tegunda verslana. Tískufataverslun fyrir unglunga þrífst ekki þar sem aðeins eldri borgarar búa, svo dæmi sé tekið.

Síðastliðin ár hefur Ísland orðið fjölþjóðlegra land. Erlendir ríkisborgarar hafa komið til landsins með varanlega búsetu í huga. Í kjölfar þess að útlendingum hefur fjölgað hér á landi þurfa verslunareigendur að huga að fjölbreytni í vöruvali til þess að mæta þörfum þessara nýju þegna.

### 4.1. Íbúafjöldi

Frá árinu 2000 til 2008 fjölgaði Íslendingum um 15,2%. Hlutfallslega var fjölgunin mest á Suðurnesjum eða 28,3% en fækkun varð á Vestfjörðum um 11,7% og á Norðurlandi vestra um 7,9%. Í fjölda einstaklinga talið var aukningin langmest á höfuðborgarsvæðinu eða um 26.153.

Hagstofa Íslands gerir fólksfjöldaspá 50 ár fram í tímann. Í þeirri spá er gert ráð fyrir 0,8% fækkun fólks hér á landi út árið 2012. Árið 2013 verður mannfjöldinn svipaður og hann er núna eða rúmlega 319.000. Ef horft er 10 ár fram í tímann eða til ársins 2019 þá verður fólksfjöldinn hér á landi kominn í tæplega 340.000 ef spá Hagstofunnar gengur eftir.

**Tafla 4:**  
**Íbúafjöldi eftir landsvæðum 2001 - 2008**

	2000	2001	2002	2003	2004	2005	2006	2007	2008	breyting
Höfuðborgarsv.	171.792	175.427	178.301	179.992	181.917	184.244	187.426	191.919	197.945	15,2%
Suðurnes	16.106	16.531	16.730	16.802	16.953	17.110	17.915	18.912	20.659	28,3%
Vesturland	14.062	14.278	14.469	14.516	14.438	14.422	14.877	15.029	15.569	10,7%
Vestfirðir	8.310	8.152	8.020	7.915	7.837	7.700	7.551	7.461	7.336	-11,7%
Norðurland vestra	9.436	9.423	9.301	9.219	9.145	8.988	8.870	8.815	8.695	-7,9%
Norðurland eystra	26.400	26.518	26.655	26.804	26.862	26.921	27.046	27.123	27.517	4,2%
Austurland	12.088	11.911	11.777	11.725	11.860	12.402	13.793	15.446	14.076	16,4%
Suðurland	20.855	21.121	21.322	21.498	21.558	21.790	22.413	22.967	23.662	13,5%
Alls	279.049	283.361	286.575	288.471	290.570	293.577	299.891	307.672	315.459	13,0%

*Heimild: Hagstofa Íslands*

## 4.2. Atvinnutekjur

Launatekjur eru breytilegar eftir landsvæðum. Árið 2007 voru meðaltalslaun hæst á Suðurnesjum eða 18% hærra en meðaltalslaun á landinu öllu. Lægstu launin voru aftur á móti á Austfjörðum þar sem þau námu einungis 82% af meðaltalslaunum landsmanna.

**Tafla 5:**  
**Meðal launatekjur 2000 - 2007**

	2000	2001	2002	2003	2004	2005	2006	2007	Vísitala. Meðaltekjur allra 2007 = 100
Höfuðborgarsvæði	1,95	2,08	2,21	2,43	2,47	2,66	2,85	3,14	112
Reykjanes	2,01	2,20	2,32	2,50	2,58	2,80	2,99	3,29	118
Vesturland	1,76	1,96	2,07	2,18	2,25	2,41	2,55	2,77	99
Vestfirðir	1,78	1,95	2,08	2,17	2,23	2,36	2,57	2,78	100
Norðurland vestra	1,62	1,78	1,91	2,06	2,09	2,22	2,43	2,58	93
Norðurland eystra	1,73	1,93	2,05	2,19	2,21	2,39	2,53	2,77	99
Austurland	1,73	1,96	2,10	2,24	2,18	2,14	2,34	2,29	82
Suðurland	1,70	1,90	2,02	2,12	2,16	2,32	2,49	2,71	97
Meðalatv.tekjur alls	1,78	1,97	2,10	2,24	2,27	2,41	2,59	2,79	100

Eining: Millj. króna. Heimild: Ríkisskattstjóri

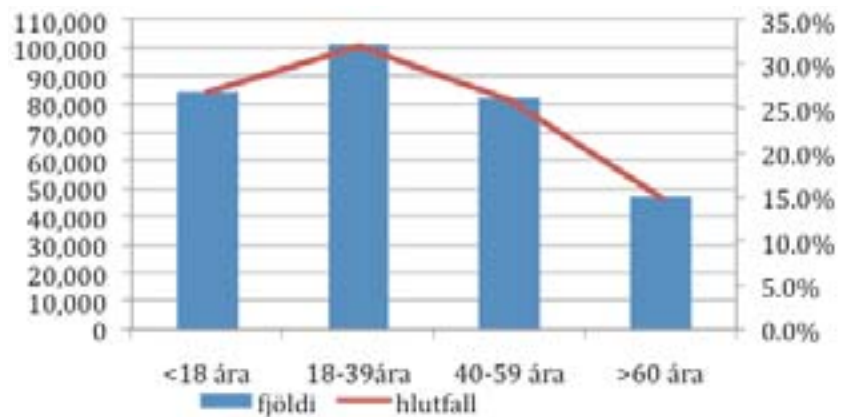


### 4.3. Aldursdreifing

Aldurssamsetning ræður miklu um þær vörur og þjónustu sem verslunaraðilar þurfa að hafa á boðstólnum á hverjum stað. Hver aldurshópur hefur sínar sérstöku neysluþarfir og venjur og því nauðsynlegt fyrir verslanir að fylgjast með þróun aldurssamsetningar á hverjum stað þar sem verslun er rekin. Mynd 18 sýnir aldurssamsetningu landsmanna. Þar kemur fram að aldurshópurinn 18-39 ára er fjölmennastur, rúmlega 100.000 manns, eða rúmlega 30% landsmanna. Fámennasti aldurshópurinn eru þeir sem eru 60 ára og eldri eða rúm 15% þjóðarinnar.

**Mynd 22:**

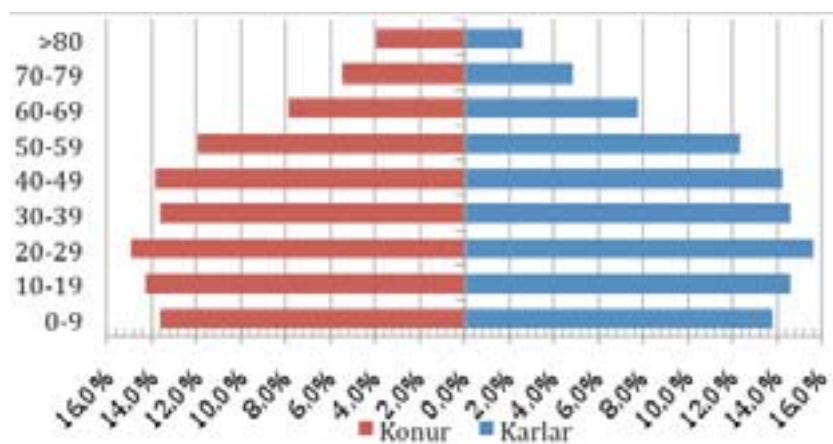
#### Aldursdreifing Íslendinga 2008



Eining: Hægri ás: þúsund. Hægri ás: hlutfall. Heimild: Hagstofa Íslands

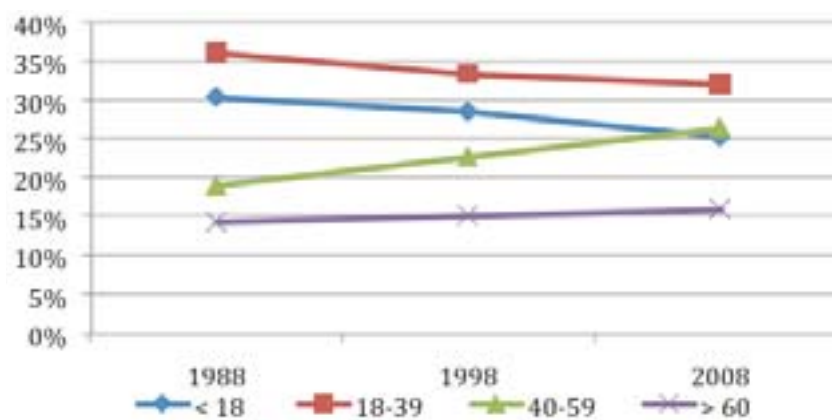
Mannfjöldapýramídi eins og sá sem hér er sýndur gefur til kynna hvort fólksfjöldi fari vaxandi, sé óbreyttur eða minnkandi. Einnig hvort vöxturinn er hægur eða ört vaxandi.<sup>x1</sup> Mynd 23 sýnir aldurssamsetningu íslensku þjóðarinnar í desember 2008. Lögum pýramídans gefur til kynna að hægt hafi á fólksfjölgun.

**Mynd 23:**  
**Mannfjöldapýramídi Íslendinga 2008**



Eining: Hlutfall og kyn. Heimild: Hagstofa Íslands

**Mynd 24:**  
**Aldurspróun Íslendinga 1989-2008**



Eining: Hlutfall. Heimild: Hagstofa Íslands

Hér sést að aldursamsetning þjóðarinnar hefur breyst töluvert frá 1988. Íslendingum á aldersbilinu 40-59 ára hefur fjölgað mest. Það bendir til þess að þeim sem eldri eru fjölgi hlutfallslega hraðar en þeim sem yngri eru. Þetta hefur í för með sér að eftirspurnin mun að öllum líkindum aukast eftir vörum og þjónustu sem þessi aldurshópur velur. Það þurfa verslunareigendur að hafa í huga.

#### 4.4. Höfuðborgarsvæðið

Þann 1. desember 2008 bjuggu 68% landsmanna á höfuðborgarsvæðinu. Frá árinu á undan varð 2,8% fólksfjölgun. Meðallaun íbúa voru 12% hærra heldur en meðallaun á öllu landinu.

Tafla 6:

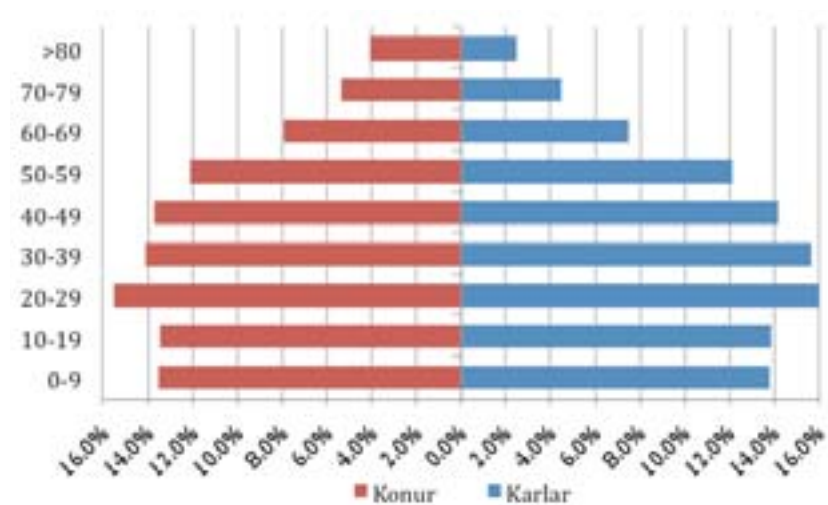
Mannfjöldi á höfuðborgarsvæðinu 2008 og launatekjur 2007

Höfuðborgarsvæði	< 19 ára	20-39 ára	40-59 ára	60-79 ára	> 80 ára
Íbúafjöldi 1. des. 2007	54.332	58.980	51.663	24.783	6.403
Íbúafjöldi 1. des. 2008	55.054	61.880	52.574	25.475	6.602
Breyting milli ára	1,3%	4,9%	1,8%	2,8%	3,1%
Meðaltekjur allra 2007 = 100	112				

Heimild: Hagstofa Íslands og ríkisskattstjóri

Mynd 25:

Mannfjöldapýramídi höfuðborgarsvæðisins 2008



Eining: Hlutfall og kyn. Heimild: Hagstofa Íslands

## 4.5. Suðurnes

Pann 1. desember 2008 bjuggu 6,7% landsmanna á Suðurnesjum. Frá árinu á undan varð 5,6% fólksfjölgun. Meðallaun íbúa Suðurnesja voru 18% hærrí heldur en meðallaun á öllu landinu.

Tafla 7:

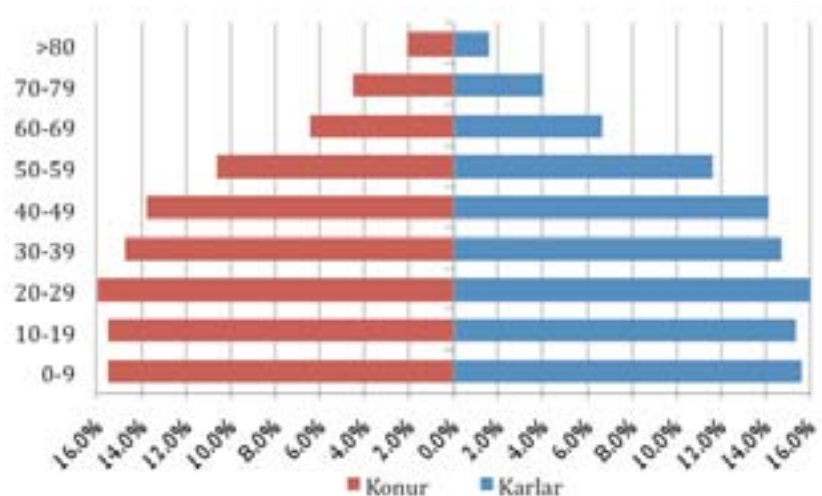
### Mannfjöldi á Suðurnesjum 2008 og launatekjur 2007

Suðurnes	< 19 ára	20-39 ára	40-59 ára	60-79 ára	> 80 ára
Íbúafjöldi 1. des. 2007	6.371	6.206	5.235	2.207	396
Íbúafjöldi 1. des. 2008	6.678	6.758	5.403	2.332	393
Breyting milli ára	4,8%	8,9%	3,2%	5,7%	-0,8%
Meðaltekjur allra 2007 = 100	118				

Heimild: Hagstofa Íslands og ríkisskattstjóri

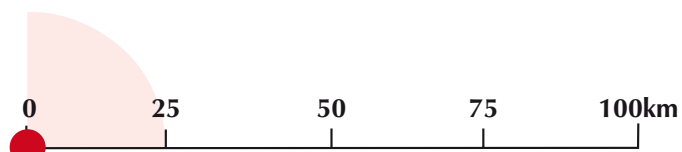
Mynd 26:

### Mannfjöldapýramídi Suðurnesja 2008



Eining: Hlutfall og kyn. Heimild: Hagstofa Íslands

Lágvöruverðsverslanir eru staðsettar í Reykjanesbæ og í Grindavík



Þéttbýliskjarni með lágvöruserslun og 25 km radíus út frá honum.

### Lágvöruverðsverslanir á Suðurnes

Á myndinni eru sýndir þeir staðir þar sem finna má lágvöruverðsverslanir á Suðurnesjum (í ágúst 2009). Til að átta sig betur á hvaða svæði verslanirnar þjóna hefur verið litað svæði umhverfis viðkomandi byggðalag. Ljósi liturinn sýnir svæði u.þ.b. 25 km. frá staðsetningu lágvöruverðsverslunar. Hringirnir út frá byggðalögnum gefa þó skekka mynd því vegir á milli staða eru misgreiðfærir og krókóttir. Undir lágvöruverðsverslanir flokkast Bónus, Krónan, Nettó og Kaskó.



## 4.6. Vesturland

Þann 1. desember 2008 bjuggu tæplega 5% landsmanna á Vesturlandi. Íbúum í þessum landshluta fjölgaði um 1,7% frá árinu á undan. Meðallaun íbúa Vesturlands voru 1% lægri heldur en meðallaun á öllu landinu.

Tafla 8:

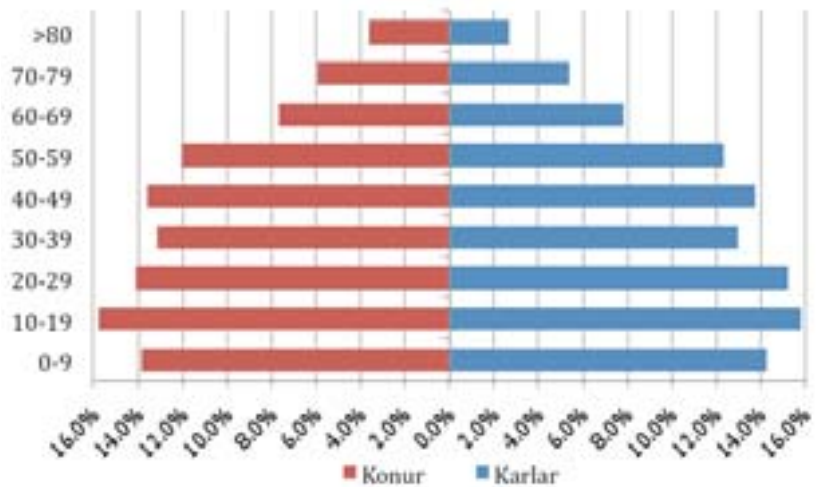
### Mannfjöldi á Vesturlandi 2008 og launatekjur 2007

Vesturland	< 19 ára	20-39 ára	40-59 ára	60-79 ára	> 80 ára
Íbúafjöldi 1. des. 2007	4.692	4.253	3.988	2.052	467
Íbúafjöldi 1. des. 2008	4.694	4.361	4.065	2.109	491
Breyting milli ára	0,0%	2,5%	1,9%	2,8%	5,1%
Meðaltekjur allra 2007 = 100	99				

Heimild: Hagstofa Íslands og ríkisskattstjóri

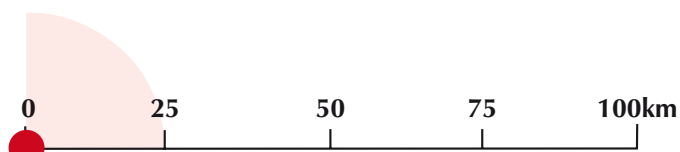
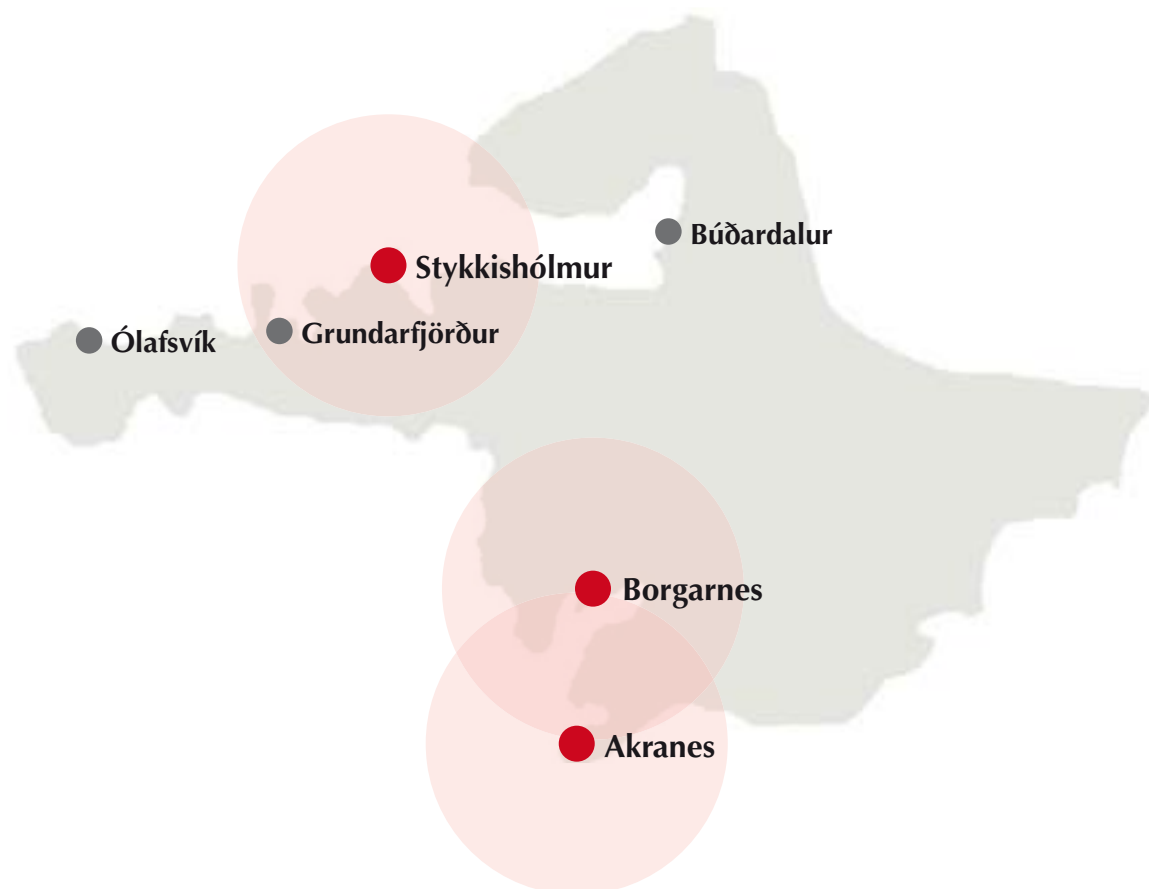
Mynd 27:

### Mannfjöldapýramídi Vesturlands 2008



Eining: hlutfall og kyn. Heimild: Hagstofa Íslands

Lágvöruverðsverslanir eru staðsettar í Stykkishólmi, Borgarnesi og á Akranesi



Þéttbýliskjarni með lágvöruserslun og 25 km radíus út frá honum.

### Lágvöruverðsverslanir á Vesturlandi

Á myndinni eru sýndir þeir staðir þar sem finna má lágvöruverðsverslanir á Vesturlandi (í ágúst 2009). Til að átta sig betur á hvaða svæði verslanirnar þjóna hefur verið litað svæði umhverfis viðkomandi byggðalag. Ljósi liturinn sýnir svæði u.þ.b. 25 km. frá staðsetningu lágvöruverðsverslunar. Hringirnir út frá byggðalögnum gefa þó skekka mynd því vegir á milli staða eru misgreiðfærir og krókóttir. Undir lágvöruverðsverslanir flokkast Bónus, Krónan, Nettó og Kaskó.





## 4.7. Vestfirðir

Þann 1. desember 2008 bjuggu rúmlega 2% landsmanna á Vestfirðum. Íbúum fjölgaði um tæpt 1% í þessum landshluta frá árinu á undan. Meðallaun íbúa á Vestfirðum voru jafnhá og meðallaun allra íbúa landsins.

Tafla 9:

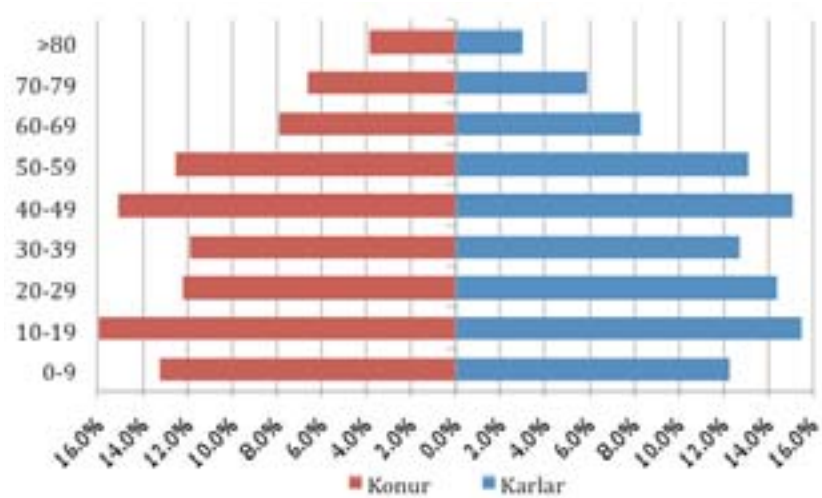
### Mannfjöldi á Vestfirðum 2008 og launatekjur 2007

Vestfirðir	< 19 ára	20-39 ára	40-59 ára	60-79 ára	> 80 ára
Íbúafjöldi 1. des. 2007	2.113	1.876	2.031	1.048	241
Íbúafjöldi 1. des. 2008	2.114	1.893	2.059	1.056	252
Breyting milli ára	0,0%	0,9%	1,4%	0,8%	4,6%
Meðaltekjur allra 2007 = 100	100				

Heimild: Hagstofa Íslands og ríkisskattstjóri

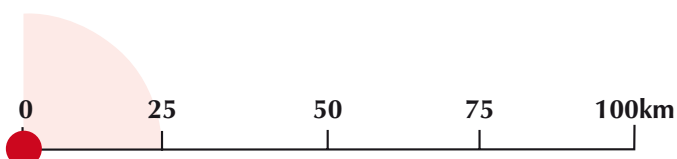
Mynd 28:

### Mannfjöldapýramídi Vestfjarða 2008



Eining: Hlutfall og kyn. Heimild: Hagstofa Íslands

Lágvöruverðsverslun er staðsett á Ísafirði



Þéttbýliskjarni með lágvöruserslun og 25 km radíus út frá honum.

### Lágvöruserslun á Vestfirðum

Á myndinni eru sýnt hvar finna má lágvöruserslun á Vestfirðum (í ágúst 2009). Til að átta sig betur á hvaða svæði verslanirnar þjóna hefur verið litað svæði umhverfis viðkomandi byggðalag. Ljós liturinn sýnir svæði u.þ.b. 25 km. frá staðsetningu lágvöruserslunar. Hringirnir út frá byggðalögnum gefa þó skekka mynd því vegir á milli staða eru misgreiðfærir og krókóttir. Undir lágvöruserslunir flokkast Bónus, Krónan, Nettó og Kaskó.



#### 4.8. Norðurland vestra

Pann 1. desember 2008 bjuggu tæplega 3% landsmanna á Norðurlandi vestra. Íbúafjöldinn hækkaði einungis um 0,1% frá árinu á undan. Meðallaun íbúa á Norðurlandi vestra voru 7% lægri heldur en meðallaun allra íbúa á Íslandi.

Tafla 10:

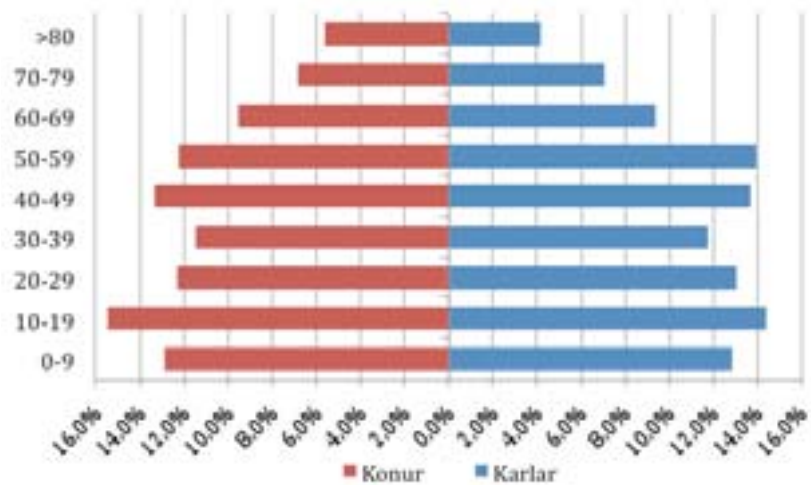
#### Mannfjöldi á Norðurlandi vestra og launatekjur 2007

Norðurland vestra	< 19 ára	20-39 ára	40-59 ára	60-79 ára	> 80 ára
Íbúafjöldi 1. des. 2007	2.446	2.105	2.297	1.394	424
Íbúafjöldi 1. des. 2008	2.409	2.110	2.312	1.422	424
Breyting milli ára	-1,5%	0,2%	0,7%	2,0%	0,0%
Meðaltekjur allra 2007 = 100	93				

Heimild: Hagstofa Íslands og ríkisskattstjóri

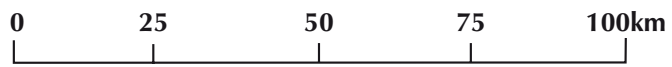
Mynd 29:

#### Mannfjöldapýramídi Norðurlands vestra 2008



Eining: Hlutfall og kyn. Heimild: Hagstofa Íslands

Engin lágvöruverðsverslun er á Norðurlandi vestra



## 4.9. Norðurland eystra

Þann 1. desember 2008 bjuggu tæplega 9% landsmanna á Norðurlandi eystra. Íbúum í þessum landshluta fjölgaði um 1% frá árinu á undan. Meðallaun íbúa á Norðurlandi eystra voru þau sömu og á Vesturlandi eða 1% lægri heldur en meðallaun allra íbúa landsins.

Tafla 12:

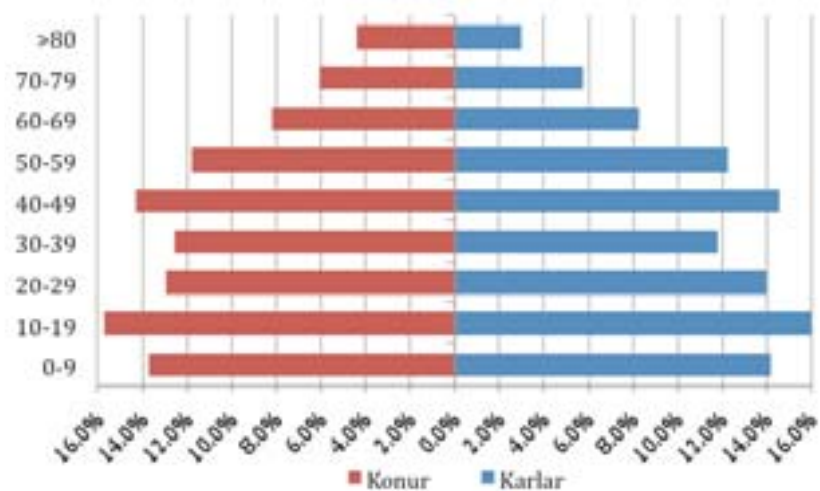
### Mannfjöldi á Norðurlandi eystra og launatekjur 2007

Norðurland eystra	< 19 ára	20-39 ára	40-59 ára	60-79 ára	> 80 ára
Íbúafjöldi 1. des. 2007	8.305	7.042	7.266	3.811	992
Íbúafjöldi 1. des. 2008	8.314	7.112	7.334	3.916	1.021
Breyting milli ára	0,1%	1,0%	0,9%	2,8%	2,9%
Meðaltekjur allra 2007 = 100	99				

Heimild: Hagstofa Íslands og ríkisskattstjóri

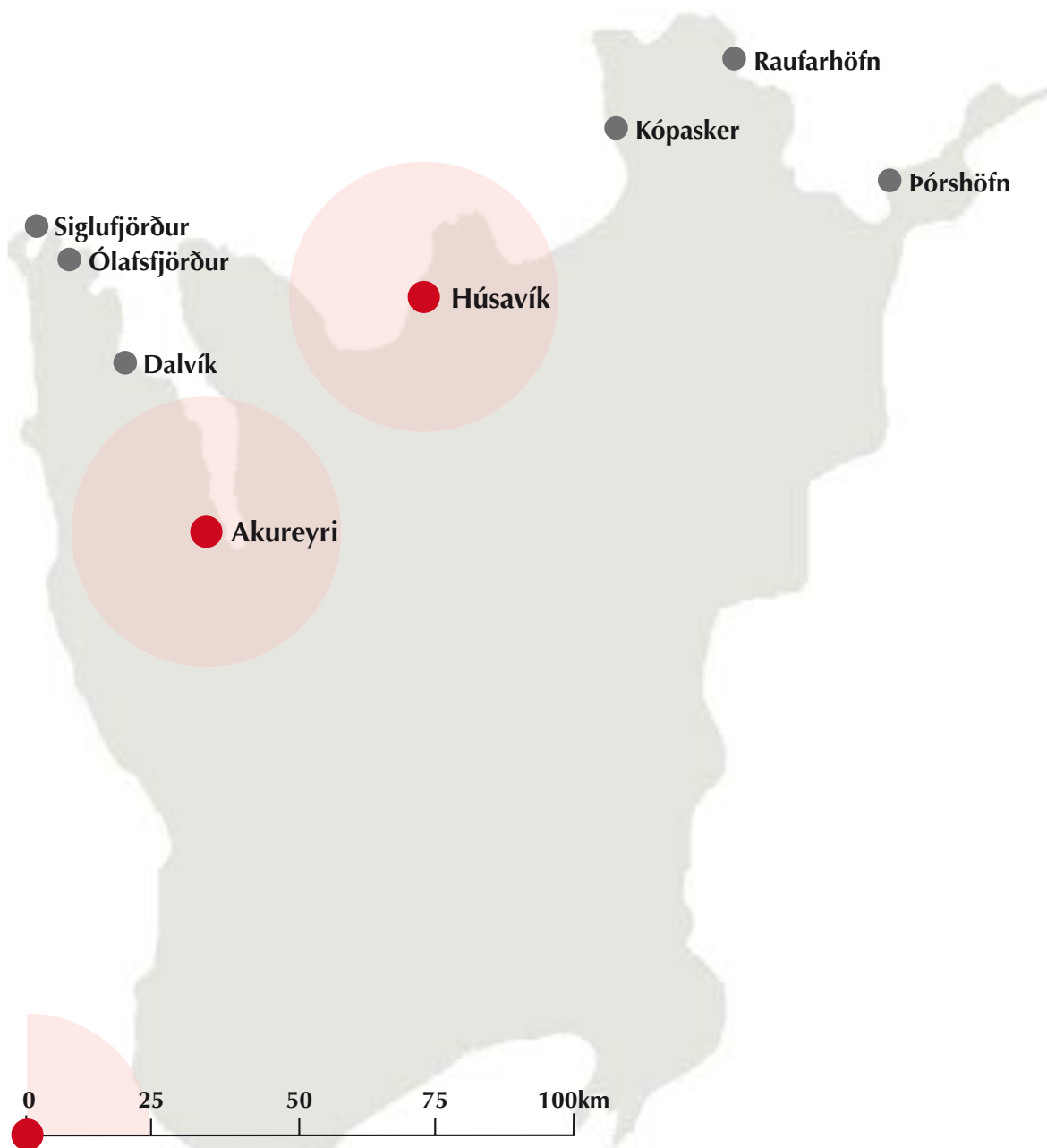
Mynd 30:

### Mannfjöldapýramídi Norðurlands eystra 2008



Eining: Hlutfall og kyn. Heimild: Hagstofa Íslands

Lágvöruverðsverslanir eru staðsettar á Akureyri og á Húsavík



Þéttbýliskjarni með lágvöruserslun og 25 km radíus út frá honum.

### Lágvöruserslun á Norðurlandi eystra

Á myndinni eru sýndir þeir staðir þar sem finna má lágvöruserslun á Norðurlandi eystra (í ágúst 2009). Til að átta sig betur á hvaða svæði verslanirnar þjóna hefur verið litað svæði umhverfis viðkomandi byggðalag. Ljósí liturinn sýnir svæði u.þ.b. 25 km. frá staðsetningu lágvöruserslunar. Hringirnir út frá byggðalögnum gefa þó skekka mynd því vegir á milli staða eru misgreiðfærir og krókóttir. Undir lágvöruserslunir flokkast Bónus, Krónan, Nettó og Kaskó.



#### 4.10. Austurland

Þann 1. desember 2008 bjuggu rúmlega 4% landsmanna á Austurlandi. Íbúum í þessum landshluta fækkaði um 7,2% á milli 2007 og 2008. Líklegt er að þessi mikla fækkun hafi orðið vegna þess að þeim stórfamkvæmdum sem áttu sér stað í þessum landshluta er að mestu lokið. Meðallaun íbúa á Austurlandi voru 18% lægri heldur en meðallaun allra landsmanna.

Tafla 13:

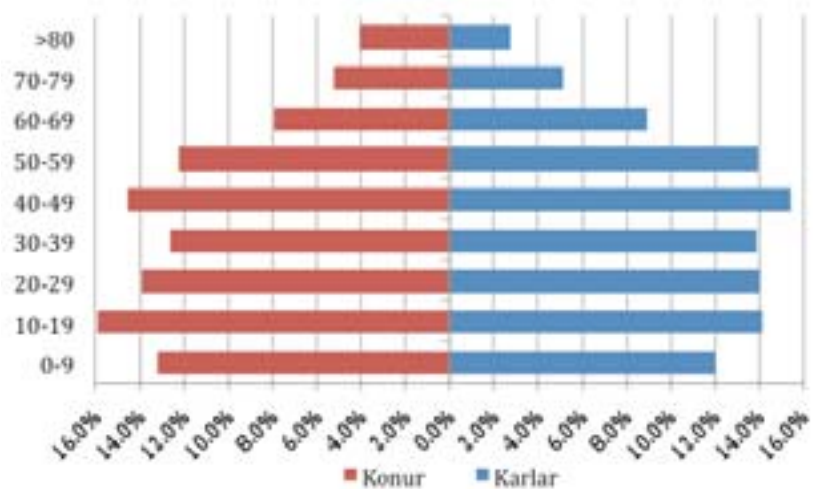
Mannfjöldi á Austurlandi og launatekjur 2007

Austurland	< 19 ára	20-39 ára	40-59 ára	60-79 ára	> 80 ára
Íbúafjöldi 1. des. 2007	3.639	3.847	4.335	1.744	410
Íbúafjöldi 1. des. 2008	3.566	3.531	3.656	1.772	438
Breyting milli ára	-2,0%	-8,2%	-15,7%	1,6%	6,8%
Meðaltekjur allra 2007 = 100	82				

Heimild: Hagstofa Íslands og ríkisskattstjóri

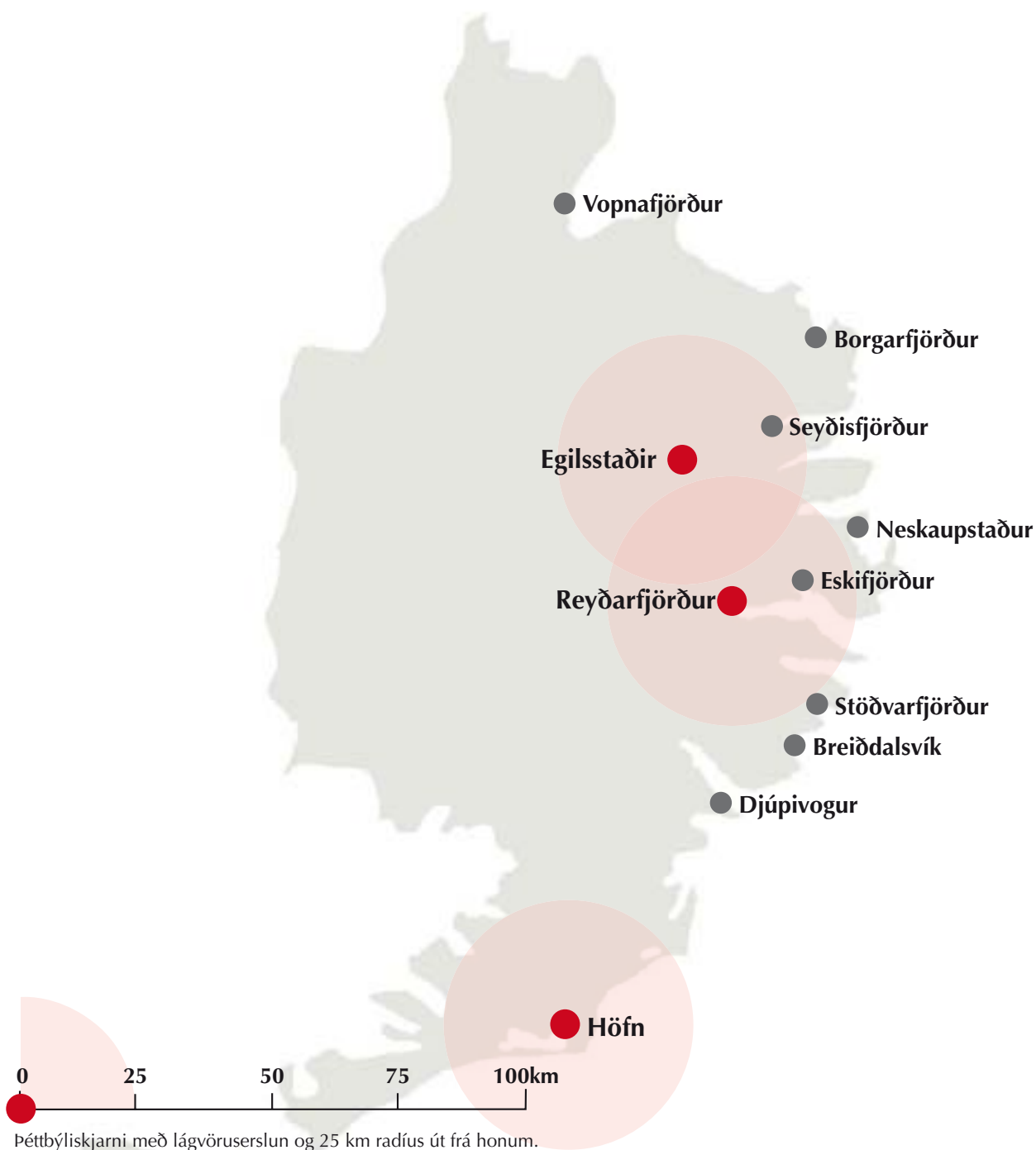
Mynd 31:

Mannfjöldapýramídi Austurlands 2008



Eining: Hlutfall og kyn. Heimild: Hagstofa Íslands

Lágvöruverðsverslanir eru staðsettar á Höfn, Egilsstöðum og á Reyðarfirði



### Lágvöruverðsverslanir á Austurlandi

Á myndinni eru sýndir þeir staðir þar sem finna má lágvöruverðsverslanir á Austurlandi (í ágúst 2009). Til að átta sig betur á hvaða svæði verslanirnar þjóna hefur verið litað svæði umhverfis viðkomandi byggðalag. Ljósi liturinn sýnir svæði u.þ.b. 25 km. frá staðsetningu lágvöruverðsverslunar. Hringirnir út frá byggðalögum gefa þó skekka mynd því vegir á milli staða eru misgreiðfærir og krókóttir. Undir lágvöruverðsverslanir flokkast Bónus, Krónan, Nettó og Kaskó.





## 4.12. Suðurland

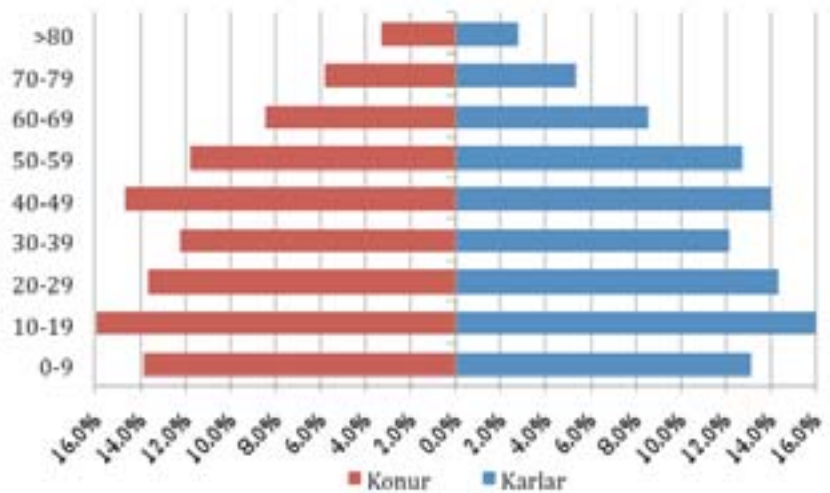
Pann 1. desember 2008 bjuggu tæp 8% landsmanna á Suðurlandi. Íbúum fjölgaði um 3% á milli árunna 2007 og 2008. Meðallaun íbúa á Austurlandi voru 3% lægri heldur en meðallaun allra landsmanna.

**Tafla 14:**  
**Mannfjöldi á Suðurlandi 2008 og launatekjur 2007**

Suðurland	< 19 ára	20-39 ára	40-59 ára	60-79 ára	> 80 ára
Íbúafjöldi 1. des. 2007	7.067	6.108	6.273	3.326	704
Íbúafjöldi 1. des. 2008	7.225	6.344	6.451	3.416	740
Breyting milli ára	2,2%	3,9%	2,8%	2,7%	5,1%
Meðaltekjur allra 2007 = 100	97				

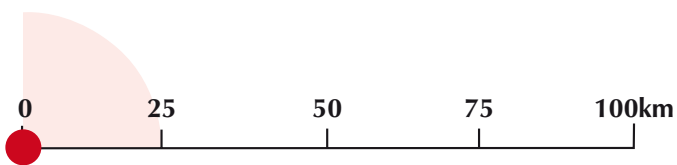
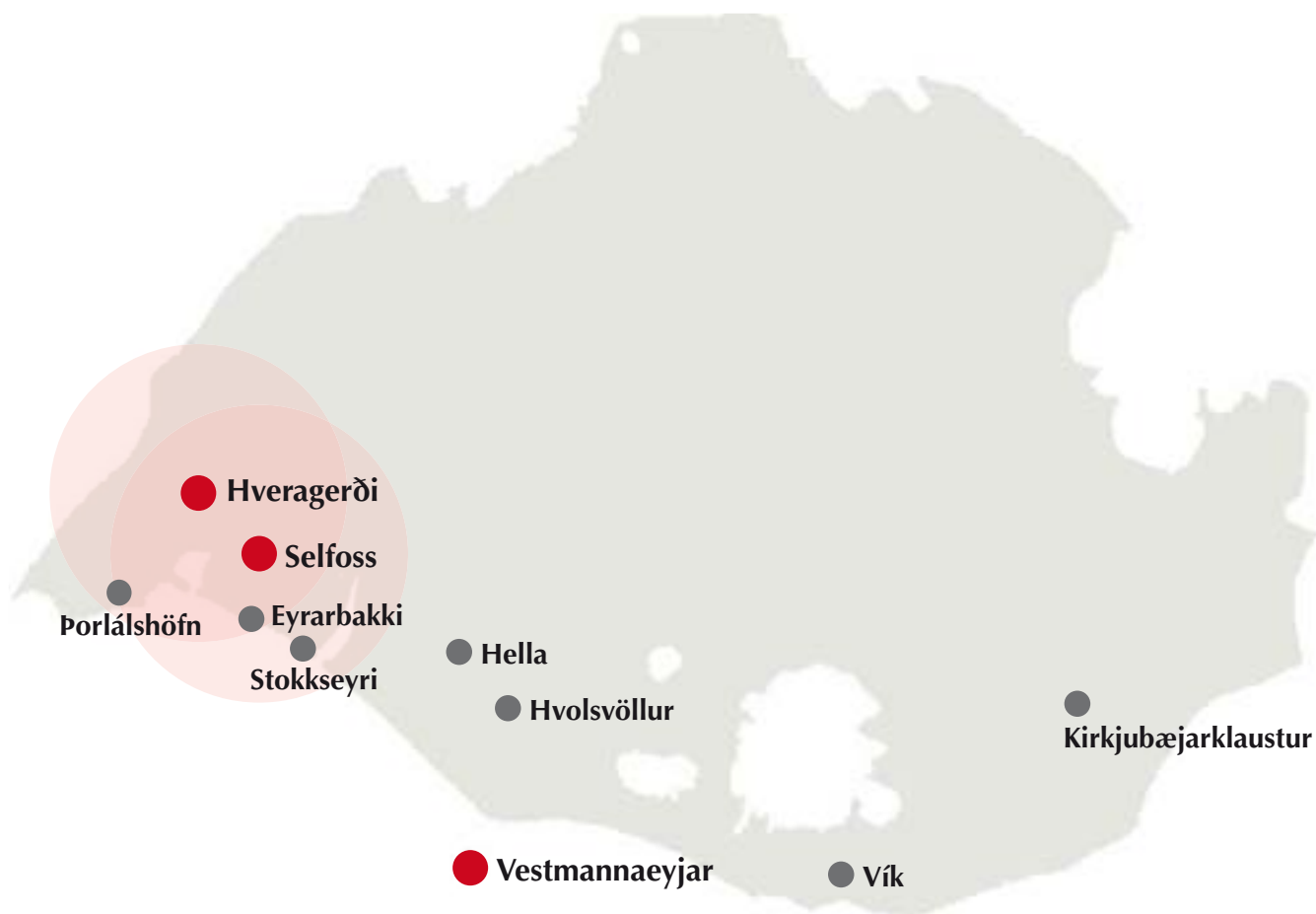
Heimild: Hagstofa Íslands og ríkisskattstjóri

**Mynd 32:**  
**Mannfjöldapýramídi Suðurlands 2008**



Eining: Hlutfall og kyn. Heimild: Hagstofa Íslands

Lágvöruverðsverslanir eru staðsettar í Hveragerði, Vestmannaeyjum og á Selfossi



Þéttbýliskjarni með lágvöruserslun og 25 km radíus út frá honum.

### Lágvöruverðsverslanir á Suðurlandi

Á myndinni eru sýndir þeir staðir þar sem finna má lágvöruverðsverslanir á Suðurlandi (í ágúst 2009). Til að átta sig betur á hvaða svæði verslanirnar þjóna hefur verið litað svæði umhverfis viðkomandi byggðalag. Ljósi liturinn sýnir svæði u.þ.b. 25 km. frá staðsetningu lágvöruverðsverslunar. Hringirnir út frá byggðalögnum gefa þó skekka mynd því vegir á milli staða eru misgreiðfærir og krókóttir. Undir lágvöruverðsverslanir flokkast Bónus, Krónan, Nettó og Kaskó.



## Skilgreiningar á ýmsum tegundum verslana

### **Dagvöruverslun** (e. *Grocery store*)

Smásöluverslun aðallega með matvöru. Í dagvöruverslun eru einnig seldar hreinlætisvörur og aðra nauðsynjar fyrir heimili. Með lítilli dagvöruverslun er átt við að hún sé með minna en 400m<sup>2</sup> sölurými.

### **Lágvöruverðsverslun** (e. *Discount store*)

Smásöluverslun sem einbeitir sér að sölu hraðseljanlegrar dagvöru eða sérvöru. Neytendur sækja þessar verslanir einkum vegna hins lága verðlags.

### **Ofurlágvöruverslun** (e. *Hard discount store*)

Dagvöruverslun sem býður lægra vöruverð en hefðbundnar lágvöruverslanir. Vöruvalið er mjög takmarkað og lágmarksþjónusta er í boði.

### **Þægindaverslun** (e. *Convenience store*)

Lítill verslun með takmarkað úrval matvöru, tilbúinna rétta, sælgæti, tóbak, tímarit o.fl. Þessar verslanir hafa gjarnan lengri afgreiðslutíma en hefðbundnar dagvöruverslanir og eru stundum kallaðar „klukkubúðir“ hér á landi.

### **Sérverslun**

Þetta á við um fjölmargar tegundir sérhæfðra verslana með sérhæft vöruval sem býður viðskiptavinum vandaðar upplýsingar og þjónustu. Flestar tegundir verslana, aðrar en dagvöruverslanir, gætu flokkast sem sérverslun.

### **Sérvöruverslun** (e. *Specialty store*)

Venjulega lítil verslun með sérhæft vöruframboð. Í boði er staðbundið, breitt og djúpt vöruval, með öflugum neytendaupplýsingum og þjónustu. Verðlag er venjulega allt frá því að vera miðlungshátt og þar fyrir ofan. Dæmi um sérvöruverslanir eru málningarbúðir og heimilisvöruverslanir.

### **Sjálfsafgreiðsluheildsala –Gripið & greitt**

(e. *Self-service wholesale – Cash & Carry*)

Gripið & greitt er heildverslun sem býður smásölum og iðn- og þjónustufyrirtækjum í vörugeymslu sinni mikið úrval matvara, drykkjarvara og annars varnings til endursölu eða endanlegrar notkunar. Vörurnar eru bornar beint af viðskiptavininum (gripið) og greiddar strax (greitt).

### **Stórmarkaður** (e. *Hypermarket*)

Þetta er smásöluverslun með sölurými sem er a.m.k. 5.000 m<sup>2</sup> og venjulega staðsett utan við miðborgarsvæði. Einkum með sjálfsafgreiðslu og býður upp á matvöru, svo og mikið úrval annarrar neytendavöru og varnings fyrir skammtíma, meðaltíma og langtíma þarfir.

### **Stórverslun** (e. *Superstore*)

Þetta er smásöluverslun með sölurými sem er a.m.k. 1.500 m<sup>2</sup>. Þetta er sjálfsafgreiðsluverslun sem selur aðallega matvörur, aðrar almennar neysluvörur og varning fyrir skammtíma-, meðaltíma- eða langtímaþarfir.

---

### **Verksmiðjuútsala** (e. *Factory Outlet*)

Þetta eru meðalstórar eða stórar verslanir með mjög einföldum innréttingum þar sem birgjar selja einkum beint annars flokks varning, umframbirgðir og vörum sem hefur verið skilað. Verksmiðjuútsölur eru venjulega staðsettar nærri framleiðslustað og bjóða upp á auðvelt aðgengi og sjálfsafgreiðslu.

### **Verslunarmiðstöðvar** (e. *Shopping centres*)

Vegna miðlægrar staðsetningar eru verslunarmiðstöðvar meiri háttar þjónustustöðvar fyrir skammtíma, meðaltíma og langtíma þarfir neytenda. Einkenni þeirra eru:

- mikið samansafn af smásöluverslunum, veitingastöðum og þjónustu af mismunandi stærðum,
- fjöldi sérsverslana af mismunandi gerðum, venjulega ásamt einni eða fleirum stórverslunum (vöruhús, almenn verslun eða stórmarkaður),
- mikill fjöldi bílastæða ,
- miðlæg yfirstjórn eða markaðsráð,
- allir leigjendur takast sameiginlega á hendur ákveðnar fyrirfram ákveðnar skyldur (t.d. auglýsingar)

Verslunarmiðstöðvar bjóða venjulega upp á sölurými sem er meira en 10.000 m<sup>2</sup> . Ef stórverslun er ekki byggingarlega og/ eða lagalega hluti af verslunarmiðstöðinni, en myndar hluta af henni í augum neytandans, þá er litið á hana sem hluta verslunarmiðstöðvarinnar. Hótel, íbúðir og skrifstofuhúsnæði er ekki talin vera hluti verslunarmiðstöðvar.

Til viðbótar sölurými verslana eru oft viðbótarleigurými til ráðstöfunar í verslunarmiðstöðvum fyrir aðra atvinnustarfsemi.

Gólfrymi sem ætlað er fyrir veitingaþjónustu þarf að skilgreina aðgreint frá þeim gólfleti sem ætlaður er undir aðrar tegundir þjónustu (bankar, ferðaskrifstofur, kvikmyndahús, líkamsrækt o.s.frv.).

Heildarflötur verslunarmiðstöðvar innifelur þjónustufleti, bílastæði og umferðargötur, gólfleti sem yfirstjórn hefur til umráða og jafnframt snyrtiherbergi.

---

**Vöruhús** (e. *Department store*)

Vöruhús er smásöluverslun með miðlæga staðsetningu og mikið vöruval, einkum í fatnaði, vefnaðarvöru, húsbúnaðarvörur til ýmissa nota og jafnframt matvörur auk veitingaaðstöðu þar sem viðskiptavinurinn getur m.a. prófað þá vöru sem hann vill kaupa.

**Netverslun** (e. *E-commerce*)

Með netverslun er átt við þegar vara eða þjónusta er pöntuð eða keypt um pöntunareyðublað á vefsíðu söluaðila. Umfang slíkra viðskipta getur verið mjög mismunandi.

## Heimildir

(Endnotes)

- <sup>i</sup> <https://hagstofa.is/lisalib/getfile.aspx?ItemID=9578> (sótt 4.apríl 09)
- <sup>ii</sup> [http://www.rsv.bifrost.is/Files/Skra\\_0027322.pdf](http://www.rsv.bifrost.is/Files/Skra_0027322.pdf) (sótt 9 jún.)
- <sup>iii</sup> [http://www.mbl.is/mm/frettir/innlent/2008/11/12/ardegi\\_oskar\\_eftir\\_gjaldthrotaskiptum/](http://www.mbl.is/mm/frettir/innlent/2008/11/12/ardegi_oskar_eftir_gjaldthrotaskiptum/) (sótt 9 jún.)
- <sup>iv</sup> [http://www.mbl.is/mm/vidskipti/frettir/2008/07/03/times\\_gamur\\_ad\\_kaupa\\_starfsemi\\_baugu\\_a\\_islandi/](http://www.mbl.is/mm/vidskipti/frettir/2008/07/03/times_gamur_ad_kaupa_starfsemi_baugu_a_islandi/) (sótt 9 jún.)
- <sup>v</sup> [http://www.mbl.is/mm/gagnasafn/grein.html?grein\\_id=1269775](http://www.mbl.is/mm/gagnasafn/grein.html?grein_id=1269775) (sótt 9 jún.)
- <sup>vi</sup> [http://www.mbl.is/mm/vidskipti/frettir/2009/05/06/fimm\\_til\\_sex\\_tilbod\\_barust\\_i\\_a4/](http://www.mbl.is/mm/vidskipti/frettir/2009/05/06/fimm_til_sex_tilbod_barust_i_a4/) (sótt 16 jún.)
- <sup>vii</sup> [http://www.mbl.is/mm/gagnasafn/grein.html?grein\\_id=1259214](http://www.mbl.is/mm/gagnasafn/grein.html?grein_id=1259214) (sótt 16 jún.)
- <sup>viii</sup> <http://www.nyherji.is/um-nyherja/hluthafar//nr/278> (sótt 16 jún.)
- <sup>ix</sup> [http://www.mbl.is/mm/frettir/innlent/2008/11/12/ardegi\\_oskar\\_eftir\\_gjaldthrotaskiptum/](http://www.mbl.is/mm/frettir/innlent/2008/11/12/ardegi_oskar_eftir_gjaldthrotaskiptum/) (sótt 9 jún.)
- <sup>x</sup> [http://www.mbl.is/mm/gagnasafn/grein.html?grein\\_id=1256084](http://www.mbl.is/mm/gagnasafn/grein.html?grein_id=1256084) (sótt 9 jún.)
- <sup>xi</sup> [http://www.fsl.orst.edu/pnwer/wrb/Atlas\\_web\\_compressed/5.Human\\_Populations/5h.pyramids\\_web.pdf](http://www.fsl.orst.edu/pnwer/wrb/Atlas_web_compressed/5.Human_Populations/5h.pyramids_web.pdf) (sótt 11.06.2009)









## *Í Árbók verslunarinnar 2009 kemur fram að:*

- velta smásöluverslana dróst saman um 5,5% á föstu verðlagi árið 2008. Þar með varð viðsnúningur í þróun verslunar því árin þar á undan hafði verslun aukist ár frá ári.
- verslunarrými jókst um 13,9% á árinu 2008 frá árinu áður og var alls 1.086.199 fermetrar í lok ársins, eða sem nam 3.401 fermetrum á hverja 1.000 íbúa landsins.
- þinglýstum kaupsamningum verslunarhúsnæðis fækkaði um 81,1% á árinu 2008 frá árinu áður. Gerðir voru 38 kaupsamningar verslunarhúsnæðis 2008 en 210 árið áður.
- verslunum fækkaði árið 2008 um 39 frá árinu áður samkvæmt talningu Rannsóknaseturs verslunarinnar. Þar með varð viðsnúningur frá árunum þar á undan þegar verslunum fjölgaði stöðugt ár frá ári.
- árið 2008 störfuðu næstum 23.100 manns við verslun og viðgerðarþjónustu á Íslandi sem er 12,9% af heildarvinnuafla þjóðarinnar. Karlar voru 13.200 og konur 10.000.
- árið 2008 voru meðaltalslaun þjónustu, sölu- og afgreiðslufólks 253 þús. kr. á mánuði, samanborið við meðaltalslaun allra starfsstétta sem voru 324.000 kr.



Kaupmannasamtök  
Íslands



Rannsóknasetur  
verslunarinnar  
Hæskólinn á Bifröst