



# GULVÍÐIR OG LOÐVÍÐIR

– EIGA VÍÐA VIÐ –

LEIÐBEININGAR UM RÆKTUN



KRISTÍN SVAVARSDÓTTIR OG ÁSA L. ARADÓTTIR

GULVÍÐIR OG LOÐVÍÐIR

– EIGA VÍÐA VIÐ –

Leiðbeiningar um ræktun

© Landgræðsla ríkisins 2006

Kristín Svavarsdóttir og Ása L. Aradóttir

Umbrot: Gutenberg

Prentun: OPM

Yfirlestur: Guðjón Magnússon og Guðmundur Ingi Guðbrandsson

Ljósmyndir: Anne Bau (bls. 8, 18, 20)

Ása L. Aradóttir (forsíða, baksíða, bls. 6, 7, 8, 10, 12, 13, 15, 16, 17, 18, 22, 23, 24, 27)

Kristín Svavarsdóttir (forsíða, baksíða, bls. 4, 7, 9, 11, 12, 14, 15, 16, 17, 19, 20,  
21, 24, 26, 27, 29)

Sæmundur Sveinsson (bls. 21, 22, 28)

Teikning: Þorbergur Hjalti Jónsson (bls. 25)

ISBN 9979-9295-2-9

# GULVÍÐIR OG LOÐVÍÐIR

– EIGA VÍÐA VIÐ –

## LEIÐBEININGAR UM RÆKTUN

KRISTÍN SVAVARSDÓTTIR OG ÁSA L. ARADÓTTIR

### Efnisyfirlit

Inngangur .....	5
Lýsing á tegundunum .....	6
Notkunarmöguleikar .....	8
Landgræðsla .....	10
Mat á aðstæðum .....	13
Leiðir til að fjölga víði .....	14
Fjölgun með fræi .....	18
Fjölgun með græðlingum .....	22
Gróðursetning plantna .....	28

LANDGRÆÐSLA RÍKISINS  
2006







Áhugi á því að nota innlendar tegundir í landgræðslu hefur aukist á síðustu árum. Þetta er í takt við vaxandi skilning á notagildi þessara tegunda en er ekki síður mikilvægt vegna aðildar Íslands að alþjóðlegum samningum, til dæmis samningi Sameinuðu þjóðanna um líffræðilega fjölbreytni.

Gulvíðir og loðvíðir eru algengir runnar um land allt og eru lykiltegundir í mörgum íslenskum vistkerfum. Auk þeirra finnast tvær aðrar innlendar víðitegundir hérlendis, grasvíðir og fjallavíðir. Árið 1998 hófst rannsóknarverkefni sem hafði það að meginmarkmiði að finna leiðir til að nýta gulvíði og loðvíði í landgræðslu. Niðurstöður verkefnisins birtust í ritinu „Innlendar víðitegundir: Líffræði og notkunarmöguleikar í landgræðslu“ sem Landgræðsla ríkisins gaf út í maí 2006. Rannsóknirnar sýndu að gulvíðir og loðvíðir eru vænlegur kostur í landgræðslu.

Þessi leiðbeiningabæklingur byggir á þeim rannsóknum og er hann ætlaður til að auðvelda þeim sem vinna að landgræðslu og ýmiskonar ræktun að nota gulvíði og loðvíði. Í fyrri hluta bæklingisins er fjallað um tegundirnar og notkun þeirra auk almenns fróðleiks um landgræðslu. Í síðari hlutanum eru leiðbeiningar um mismunandi aðferðir við að fjölga gulvíði og loðvíði.



### Gulvíðir

Gulvíðir er runni sem getur orðið nokkurra metra hár. Hann er algengur um land allt og vex við breytilegar aðstæður. Gulvíðir getur myndað samfellt kjarr og myndar oft runnlag í birkiskógum.



Báðar tegundirnar eru eftir-sóttar af sauðfé og eru því yfirleitt lítið áberandi á beittu landi. Með friðun eykst hlutur víðis í gróðrinum og verður hann þá oft mjög áberandi.

### Loðvíðir

Loðvíðir er lágvaxnari en gulvíðir og í mörgum tilfellum er hann jarðlægur. Loðvíðir er algengur um allt land og getur hann verið ríkjandi í gróðri. Víða má sjá merki um að loðvíðir þoli áfök vel.





Kvenreklar loðvíðis



Kvenreklar gulvíðis

Plöntur gulvíðis og loðvíðis eru sérbýla, sem þýðir að hver planta ber annað hvort karlblóm eða kvenblóm. Blóm víðisins eru í svokölluðum reklum og eru mörg blóm í hverjum. Reklar gulvíðis eru minni og hafa færri blóm en reklar loðvíðis.



Karlreklar gulvíðis



Karlrekill loðvíðis

Blómgun loðvíðis og gulvíðis hefst oftast í maí. Karlreklarnir falla þegar hlutverki þeirra lýkur. Fræið myndast í kvenreklunum sem verða fullþroskaðir í júlí.



Auðvelt er að rækta gulvíði og loðvíði og eru þeir spennandi kostur í landgræðslu og margskonar ræktun. Fjölbreytilegt vaxtarlag og útlit gefur möguleika á að velja efnivið fyrir mismunandi aðstæður.

### Landgræðsla

Vaxandi áhersla er lögð á notkun innlendra tegunda við landgræðslu. Gulvíðir og loðvíðir eru innlendar tegundir sem hægt er að nota bæði til jarðvegsverndar og sem lið í því að endurheimta birkiskóga og víðikjarr á örfoka landi. Báðar tegundirnar eru frumherjar sem geta komið snemma inn í gróðurframvindu. Þær framleiða mikið fræ og sá sér auðveldlega út sem hægt er að nýta við sjálfgræðslu í landgræðslustarfi.



Gulvíðir og loðvíðir geta verið öflugir landnemar þar sem gróðurframvindu hefur verið komið af stað með landgræðslu-aðgerðum á lítt grónu landi.



Víðirunnar veita skjól og safna snjó og hafa því jákvæð áhrif á vatnsbúskap og gróðurskilyrði í nágrenni sínu. Einnig er þekkt að víðirunnar geta haft jákvæð áhrif á vöxt birkis sem nemur land í nágrenni þeirra.

### Skógrækt

Gulvíðir og loðvíðir eru hluti af birkiskógavistkerfinu. Í þeim tilvikum þar sem markmið skógræktar er endurheimt birkiskóga getur þurft að gróðursetja þessar tegundir ásamt birkinu.



Í annarri skógrækt má nota gulvíði og loðvíði í skógarjaðra til þess að fá fjölbreytni í lit og vaxtarlag. Þá er hægt að nota báðar tegundirnar í snjósöfnunarbelti við skógarjaðra.



### Sumarbústaðalönd

Margir eiga sumarbústað og því fylgir gjarnan áhugi á að rækta landið umhverfis bústaðinn, bæði til skjóls og fegurunar. Þegar sumarbústaðalandið er friðað geta

gulvíðir og loðvíðir sem eru fyrir í landinu náð að vaxa upp. Einnig má auka hlutdeild víðis með því að stinga niður græðlingum eða gróðursetja plöntur.

Oft má finna í nágrenni bústaðarins víðiplöntur sem hægt er að klippa græðlinga af og því er mögulegt að stunda þessa ræktun án mikils kostnaðar eða fyrirhafnar.

### Garðrækt

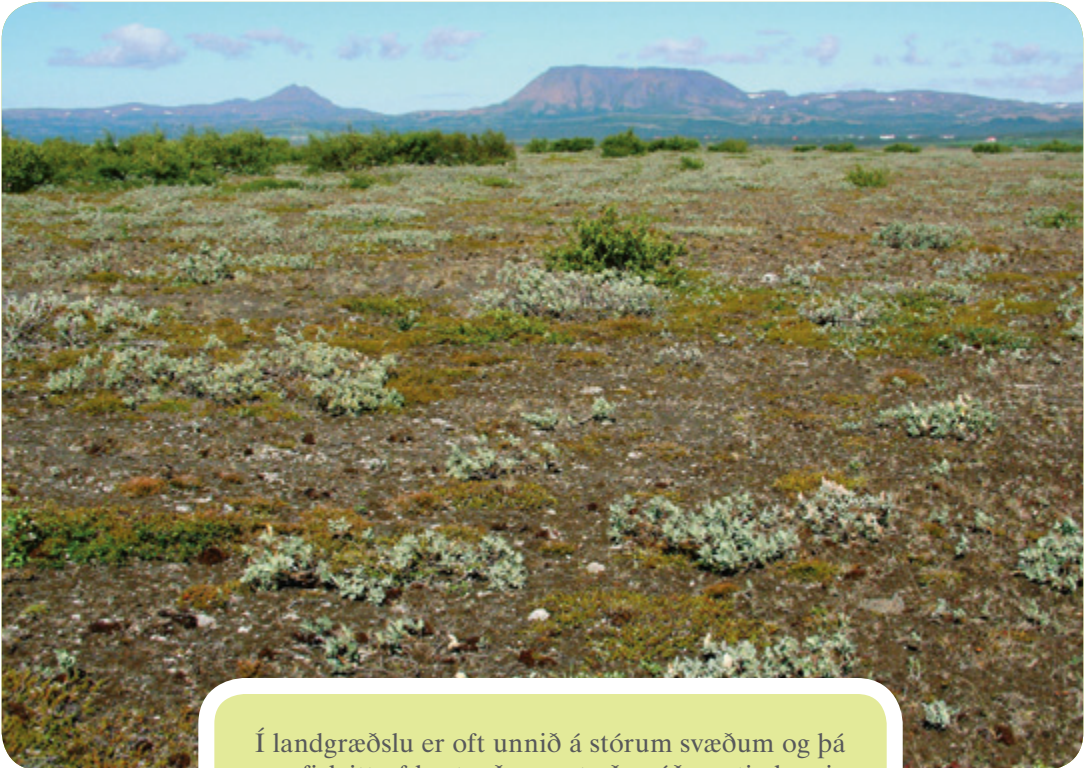
Nokkur hefð er fyrir því að nota bæði gulvíði og loðvíði í garðrækt og hafa þessar tegundir fengist í gróðrarstöðvum. Í garðrækt getur fjölbreytilegt vaxtarlag tegundanna nýst til að fá fram mismunandi form. Börkur gulvíðisins getur einnig verið mjög mismunandi á litinn, allt frá gulu og yfir í rautt og rauðbrúnt, sem getur komið skemmtilega út á veturna þegar runnarnir eru lauflausir.

### Opin svæði í þéttbýli

Gulvíðir og loðvíðir eru talsvert notaðir á opnum svæðum í þéttbýli, svo sem við umferðarmannvirki og á útivistarsvæðum. Þarna er það kostur að þessar tegundir þurfa ekki mikið viðhald.



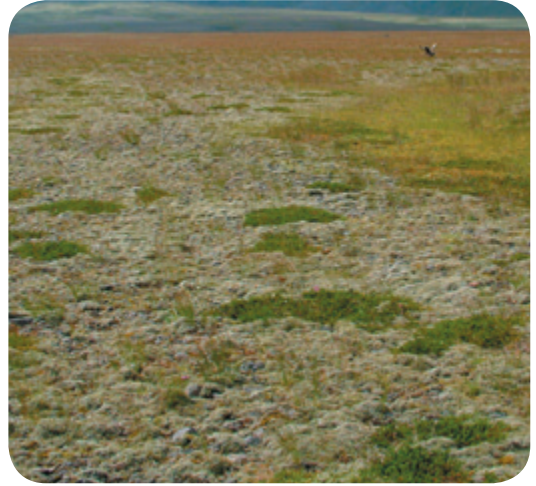
Landgræðsla gengur út á að hjálpa náttúrunni að lækna gróðursárin og endurheimta virkni raskaðra vistkerfa. Það er oft gert með því að herma eftir og ýta undir náttúrulega ferla eins og gróðurframvindu. Til þess að slíkt starf sé markvisst þurfum við að þekkja hvernig tegundir dreifast og nema land við mismunandi skilyrði.



Í landgræðslu er oft unnið á stórum svæðum og þá er yfirleitt of kostnaðarsamt að gróðursetja hverja plöntu. Landgræðsluaðgerðir miða oft að því að örva gróðurframvindu og náttúrulega ferla eins og sjálfgræðslu, fremur en að reyna að skapa fullbúin vistkerfi.



Það er stundum kallað **sjálfgæðsla** þegar gróður breiðist út á röskuðum svæðum án þess að mannshöndin komi þar að. Sjálfgæðsla verður við það að fræ og plöntuhlutar berast inn á svæðin, ná að skjóta rótum, dafna og framleiða fræ fyrir frekara landnám.



Sjálfgæðsla er eitt af lykilferlunum í náttúrulegri frumframvindu sem á sér stað eftir rask er eyðir nær öllum gróðri og jarðvegi. Frumframvinda hefst til dæmis eftir eldgos, hörfun jökla og jarðvegseyðingu.



Hægt er að örva sjálfgæðslu tegunda með því að:

- auka **fræframboð** þeirra,
- auka framboð á **öruggum setum**.

**Fræframboð** má auka með því að örva fræframleiðslu grenndargróðurs, annað hvort með því að draga úr beit eða með áburðargjöf. Þar sem æskilegar tegundir eru ekki til staðar getur þurft að sá þeim eða gróðursetja til að búa til fræuppsprettur.

**Örugg set** eru staðir þar sem aðstæður eru fyrir fræ að spíra og unglöntur að komast á legg. Þar sem yfirborðið er óstöðugt geta vissar uppgræðsluadgerðir aukið framboð á öruggum setum. Hins vegar eiga flestar tegundir erfitt með að nema land í þéttum gróðursverði. Yfirleitt er mest af öruggum setum við aðstæður þar sem jarðvegssyfirborðið er stöðugt en háplöntuþekja ekki þétt. Slíkar aðstæður má til dæmis finna þar sem lágplöntuskán hefur myndast (sjá næstu bls.).



## Hvað er lágplöntuskán?

Lágplöntuskán myndast við náið samspil milli jarðvegsagna og lífvera sem lifa í eða á yfirborði jarðvegsins. Lágplöntuskán er mismunandi eftir því við hvaða aðstæður hún myndast en í henni geta verið blágrænubakteríur, grænþörungar,

sveppir, mosar og fléttur. Þessar lífverur binda jarðvegsagnirnar saman og úr því verður lifandi skán sem þekur yfirborðið og hefur áhrif á eiginleika þess.

Lágplöntuskán hefur áhrif á fjölmarga þætti. Til dæmis eykur hún frjósemi jarðvegs vegna þess að sumar af lífverunum í henni geta bundið nitur úr andrúmsloftinu. Lágplöntuskán hefur mjög jákvæð áhrif á landnám margra plöntutegunda og gegnir því lykilhlutverki við gróðurframvindu á röskuðum svæðum. Einnig dregur hún úr rofi og eykur stöðugleika jarðvegsyfirborðsins.

Lágplöntuskán myndast oft á uppgræðslusvæðum og getur orðið áberandi þegar áburðaráhrif dvína og gróska sáðplantna minnkar.

Lágplöntuskán er einnig nefnd lífræn jarðvegsskán.



Ýmsar leiðir eru færar til að fjölga gulvíði og loðvíði. Val á aðferðum fer eftir markmiðum og aðstæðum á því svæði sem unnið er á hverju sinni.

### Markmið aðgerða

- Á að endurheimta náttúrulegt kjarr?
- Á að mynda skjól við sumarbústaði?
- Á að auka þol gegn áfoki?
- Á að mynda skógarjaðar?
- Á að auka fjölbreytni í skógrækt?

### Annað

- Hver er tímarammi aðgerðanna?
- Hversu mikið mega þær kosta?
- Hvað höfum við margar vinnuhendur?

### Mat á aðstæðum

Er svæðið friðað fyrir beit?

Eru víðiplöntur á svæðinu?

Ef víðir er á svæðinu, hversu mikið er af honum?

Er hann nógu útbreiddur til að geta vaxið upp við friðun?

Framleiðir víðirinn nógu mikið fræ til að sjálfgræðsla geti átt sér stað eða er æskilegt að auka framboðið?

Hvernig er yfirborðið - er líklegt að víðir geti numið land?

Er gróður þéttur?

Er yfirborðið illa gróið og óstöðugt?

Er mikil frostlyfting?

Er lágplöntuskán til staðar?

Sjá nánar líkan á miðopnu



## HVER ER TÍMARAMMINN? – HVAÐ MÁ ÞETTA KOSTA?

SJÁLFRÆÐSLA

Kostnaður

Tími

Vinnustundir

Áhrif á tegundasamsetningu

? Líkur á árangri ?

PAULRÆKTUN



Þar sem koma á víði inn á nýtt svæði eða auka útbreiðslu hans þar sem hún er takmörkuð er hægt að velja á milli mismunandi leiða:

- Gróðursetja græðlinga eða forræktaðar plöntur
- Sá víðifraei
- Ýta undir sjálfgræðslu

Dæmi um notkun víðis við mismunandi aðstæður þar sem ólíkar aðferðir eiga við.



#### Lítt gróið land

Á lítt grónu landi getur verið mikil frostlyfting og yfirborð óstöðugt. Ef gamalt hey eða annað þakningarefni er fánlegt á svæðinu er gott að dreifa úr því á bletti þar sem gróðursetja á víði. Síðan er ráðlegt að klippa græðlinga í nágrenninu og stinga þeim niður þar sem þakningin er. Gott er að ýta þakningunni aðeins frá græðlingunum til að gefa vaxtarrými. Ef þakningarefni er ekki notað er nauðsynlegt að setja áburð í kringum plönturnar.

#### Gisin uppgræðsla

Í uppgræðslu þar sem gróður er farinn að gisna er yfirborðið oft orðið stöðugt og frostlyfting ekki mikil. Við slíkar aðstæður er mælt með að gróðursetja græðlinga með beinni stungu. Þar sem lágplöntuskán hefur myndast (sjá bls. 12) má einnig sá víðifræi.



#### Þétt uppgræðsla

Í þéttari uppgræðslu og á öðru vel grónu landi er gróðursvörðurinn lokaður og jafnvel það þéttur að hætta er á samkeppni frá öðrum gróðri. Við slíkar aðstæður er best að nota forræktadar plöntur og þar sem gróður er mjög þéttur þarf stærri plöntur. Eins getur verið æskilegt að opna svörðinn til að minnka samkeppnina við annan gróður.



# LEIÐIR TIL AÐ ÖRVA



\* sjá SÁNINGAR og KLIPPINGU GRÆDLINGA hægra megin á opnu.



# SJÁLFGRÆÐSLU VÍÐIS

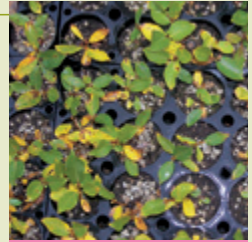
## EKKERT FRÆFRAMBOD



SÁNINGAR



KLIPPING GRÆÐLINGA



FORRÆKTUN



VANTAR ÖRUGG SET



ÖRUGG SET

- Safna reklum í júlí (bls.19)
- Hreinsa og geyma fræ (bls.20)
- Geyma rekla án hreinsunar
- Sáning (bls. 20-21)
- Hugsanlega hægt að dreifa reklum (bls. 21)



GRÓÐURSETNING

## LÍTT EÐA ILLA GRÓIÐ

### VEL GRÓIÐ

- Nota stærri plöntur (bls. 28-29)
- Aðgerðir til að draga úr samkeppni við annan gróður
- Rask



MIKIL FROSTLYFTING

- Heyþakning (bls. 27 og 29)
- Áburður (bls. 27 og 29)



LÍTIL FROSTLYFTING

- Áburður (bls. 27-29)
- Aðgerðir til að bæta vatnsbúskap



### Víðifræ

Fræ gulvíðis og loðvíðis er smátt og það hefur löng svifhár sem eru fyrirferðarmikil miðað við fræið sjálft. Fræið er án harðrar fræskurnar, er yfirleitt skammlíft og spírar fljótlega eftir að það stöðvast á yfirborðinu.

Í einum loðvíðirekli geta verið yfir þúsund fræ en nokkur hundruð í reklum gulvíðis. Fjöldi rekla á hverri plöntu er mismikill en er oft yfir eitt hundruð. Af þessu sést að fræframleiðslan getur verið mjög mikil. Hægt er að auka hana enn frekar með vægri áburðargjöf því hún örvar vöxt plantnanna og stærri plöntur bera fleiri rekla.

Reynsla af sáningu víðifræs er takmörkuð og hefur gefið misjafnan árangur. Sáningar ættu þó að geta borið árangur ef aðstæður eru hagstæðar (sjá bls. 21).



### Hvenær á að safna víðifræi?

Víðifræ er fullþroskað í júlí. Fræ loðvíðis þroskast um tveimur vikum fyrr en fræ gulvíðis. Hægt er að safna þroskuðu loðvíðifræi í fyrrihluta júlí en gulvíðifræi seinnipart mánaðarins. Fræþroskinn getur þó verið breytilegur eftir árferði og vaxtarskilyrðum. Einnig getur verið allmikill breytileiki í tíma fræþroskans á milli einstakra plantna er vaxa á sama stað og jafnvel innan sömu plöntu. Hægt er að nota útlit reklanna sem vísbendingu um þroska víðifræsins.

**Loðvíðireklar** með fullþroska fræi eru með gulgrænar og bústnar frævur. Svifhárin eru oft greinileg og jafnvel má greina fræið sem er grænt á lit.



**Gulvíðireklar** með fullþroska fræi eru með gular, bústnar og harðar frævur sem eru byrjaðar að opnast þannig að sést í svifhárin og jafnvel líka í grænt fræið.



### Hvernig á að safna víðifræi?

Auðvelt er að safna fullþroska reklum. Best er að safna þeim í fötu eða bréfpoka. Ef raki er í lofti er betra að nota plastpoka en setja reklana síðan í bréfpoka eftir söfnun. Unnt er að safna miklu magni rekla á tiltölulega stuttum tíma.

Víðifræ



### Geymsla víðifræs

Fullþroskaðir reklar opnast fljótt ef þeir eru geymdir á þurrum og hlýjum stað (við stofuhita) og fræið losnar úr þeim. Vegna þess hve svifgjarnt fræið er eftir að það losnar úr reklum er mælt með að þurrka það í bréfpokum. Varast ber að hafa of marga rekla í hverjum poka.

Fræið er viðkvæmt og geymist ekki lengi við stofuhita (hælmings lífslíkur eru 2-3 vikur). Hins vegar má forþurrka fræið við stofuhita í 2-3 daga og frysta það síðan. Þá getur spírunarhæfni fræsins haldist góð í ár eða meira. Þessi geymsluaðferð á bæði við um hreinsað fræ og heila, fullþroskaða rekla.



Sáningartími víðis er um leið og fræið er fullþroska (í júlí) eða að vori ef notað er fræ sem geymt hefur verið í frysti.

Náttúrulegt landnám víðis verður við svipaðar aðstæður og hjá birki. Því er gert ráð fyrir að nota megi svipaðar aðferðir við sáningu víðis og birkis. Þó ber þess að geta að víðifræ er enn smærra en birkifræ, fræþroskinn er á öðrum tíma og víðifræ spírar að öllu jöfnu talsvert hraðar en birkifræ.

Heppilegir sáningarstaðir eru hálfopið land með stöðugu jarðvegsyfirborði, til dæmis lágplöntuskán (bls. 12) eða þunnur mosi (grynnri en 1 cm). Dæmi um slíka staði eru gamlar uppgræðslur, hálfgrónir melar og stöðugir melgresishólar.



Óheppilegir sáningarstaðir eru þar sem jarðvegsyfirborðið er óstöðugt, svo sem á lítt grónum melum eða söndum, eða í lokuðum gróðursverði. Hægt er að bæta skilyrði á óstöðugu jarðvegsyfirborði með uppgræðslu sem lokar þó sverðinum ekki alveg eða aðeins tímabundið. Einnig er mögulegt að bæta skilyrði í lokuðum gróðursverði með tímabundnu raski eða jarðvinnslu.

Fræinu skal sá á yfirborð en ekki má fella það niður. Þjappa má fræinu laust niður með fætinum.

Það þarf töluvert magn víðifræs við sáningu. Jafnvel þó að spírunarhæfni fræsins sé góð geta verið mikil afföll af því og unglöntunum.

**Dreifing víðirekla**

Ein leið til að sá víðifræi er að dreifa heilum fullþroskuðum reklum. Þegar reklarnir opnast dreifist fræið umhverfis þá og þeir veita hugsanlega skjól fyrir fræplönturnar. Leitast ætti við að dreifa reklunum nokkuð víða og ekki mjög þétt.

Græðlingur á fyrsta sumri



Við fjölgun víðis með græðlingum er hægt að nota mismunandi ræktunaraðferðir. Helstu leiðir eru:

- Bein stunga græðlinga
- Gróðursetning forræktaðra plantna

Lifun og upphafsvöxtur er að jafnaði meiri hjá forræktuðum plöntum. Það er þó umtalstalsvert dýrara og fyrirhafnarmeira að nota forræktaðar plöntur en græðlinga.



Forræktuð planta ári eftir gróðursetningu



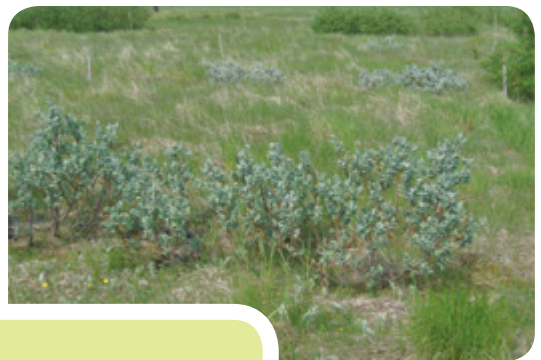
## Val á efniviði

Pegar víði er fjölgað með græðlingum verður erfðaefni nýju plöntunnar nákvæmlega það sama og plöntunnar sem greinin var klippt af. Vegna mikils breytileika hjá gulvíði og loðvíði býður þetta upp á að velja efnivið sem hentar fyrir mismunandi markmið og aðstæður. Myndirnar á þessari síðu eru af safni mismunandi klóna gulvíðis og loðvíðis. Plönturnar eru misstórar og hafa mismunandi vaxtarlag, þrátt fyrir að þær séu jafngamlar og ræktaðar við sömu skilyrði.



Breytileikinn felst m.a. í:

- Vaxtarlagi
- Hæð
- Umfangi
- Stærð og gerð bláða
- Laufgunartíma
- Lauffalli
- Lit á berki



Æskilegt er að safna græðlingum eins nálægt notkunarstað og unnt er.

## Klipping græðlinga

Mælt er með því að klippa og stinga niður græðlingum snemma vors þegar frost er að fara úr jörðu. Búast má við því að árangur af stungu græðlinga verði lélegri eftir því sem líður á sumarið og ekki ætti að reyna það síðar en í lok júní. Einnig getur verið árangursríkt að stinga græðlingum að hausti.



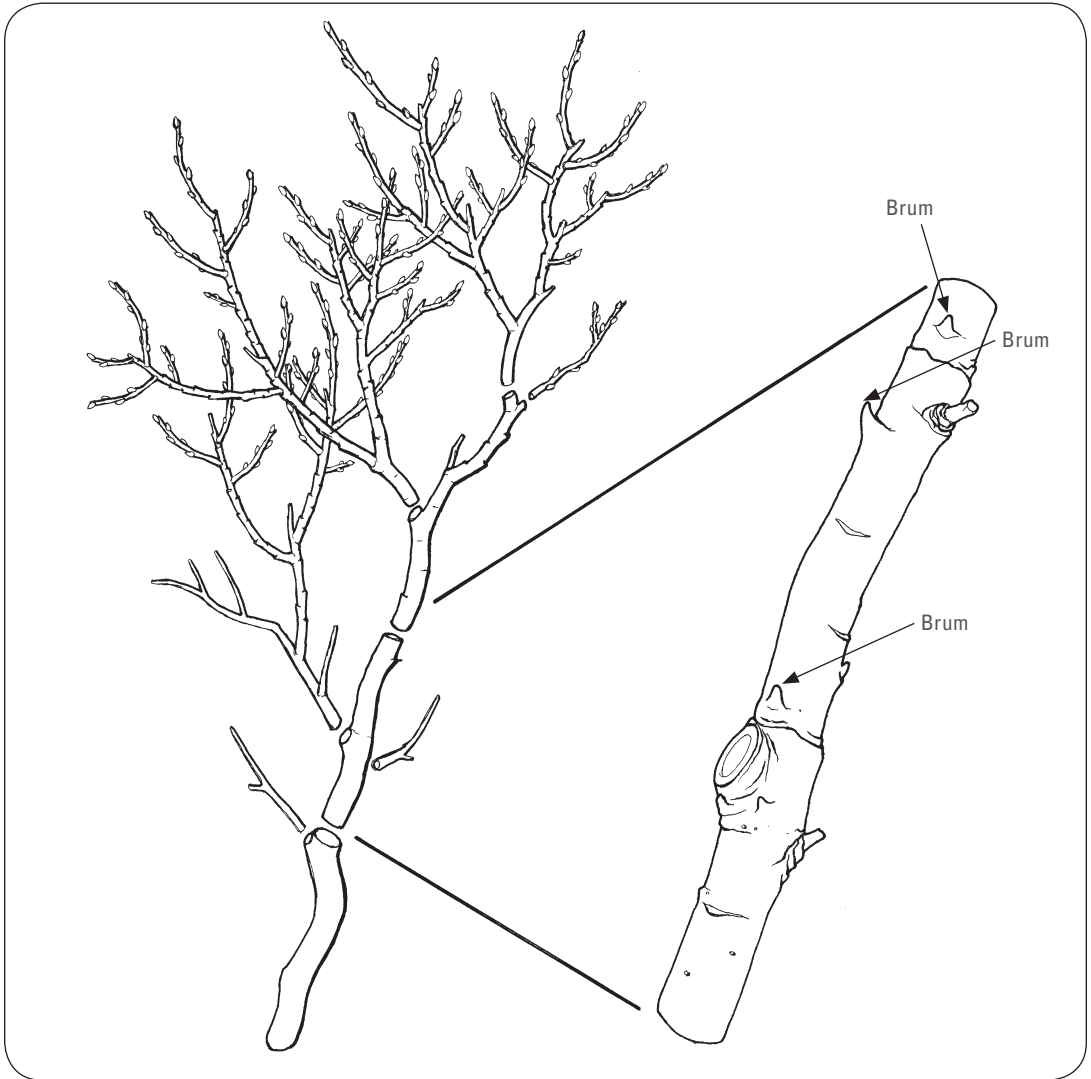
Best er að velja gróskumikla einstaklinga. Mikilvægt er að safna græðlingum af mörgum plöntum til að tryggja erfðafræðilegan breytileika. Ef stefnt er að því að plönturnar fjölgi sér í framtíðinni þarf einnig að gæta þess að safna bæði kvenplöntum og karlplöntum.



Græðlingarnir eru gerðir þannig að greinar eru klipptar af plöntunni og þær síðan bútaðar niður í 20-25 cm sprota (sjá bls. 25). Ekki skal nota efsta hluta greinanna. Best er að nota stórar greinaklippur til að klippa greinar af plöntunum og minni klippur til að búta þær niður.



Græðlingarnir þurfa að hafa lifandi laufbrum. Ef blómbrum, blómskipanir eða laufgaða sprota er að finna á græðlingunum er nauðsynlegt að hreinsa það af til að takmarka útgufun meðan græðlingarnir eru að ræta sig.



Pegar græðlingi er stungið niður þarf að passa upp á að hann snúi þannig að brumin vísi upp.

Græðlinga má geyma í plastpoka eða fötu með vatni í botninum en varast skal að láta sól skína á þá. Æskilegt er að láta ekki líða meira en viku frá klippingu þar til græðlingunum er stungið niður.



## Gróðursetning græðlinga

Á lítt grónu landi er gott að búa til grunnar grópir, t.d. með hælnum, eina fyrir hvern græðling. Þá er gerð hola ofan í grópina sem græðlingnum er stungið í. Þannig aukast líkur á að græðlingarnir séu í rökum jarðvegi og einnig geta grópirnar veitt unglöntunum dálítið skjól í upphafi.



Holur fyrir græðlingana er best að gera með teini, t.d. bút af steypu- styrktarjárnri eða grönnum stálteini. Holurnar má víkka með því að færa teininn til og frá og æskilegt er að þær séu nógu djúpar þannig að aðeins 2,5-5 cm af græðlingnum standi upp úr.



Græðlingunum er stungið ofan í holurnar og jarðvegi þjappað vel að þeim. Gott er að gróðursetja þá á ská, meðal annars til að þeir lyftist síður þar sem hætta er á frostlyftingu.



Ef gróðursetja á græðlinga í lítt gróið land er mælt með áburðargjöf. Æskilegt er að nota um 10 g af Græði 5 (u.þ.b. 2 sléttfullir gostappar) eða samsvarandi áburði á hvern græðling. Dreifa skal áburðinum jafnt í kringum græðlinginn, allt að 15 cm frá honum.



Á lítt grónu landi má nota þakningarefni til að draga úr vandamálum vegna frostlyftingar og auka stöðugleika jarðvegsyfirborðsins. Dæmi um þakningarefni eru hey, búfjáráburður, sag og dagblöð.

Búfjáráburður og hey leggja til næringarefni sem nýttast plöntunum. Sag og dagblöð innihalda hins vegar lítið af plöntunæringarefnum og geta jafnvel tímabundið tekið næringarefni til sín frá jarðveginum á meðan þau eru að brotna niður. Því er æskilegt að bera tilbúinn áburð á plönturnar þegar slík þakningarefni eru notuð.





## Gróðursetning plantna

Víðiplöntur eru í langflestum tilfellum ræktaðar upp frá græðlingum sem stungið er í potta. Við kjöraðstæður má gróðursetja plönturnar eftir 6-8 vikur en þá eru ræturnar orðnar nógu öflugar til að halda rótarhnausnum saman.



Algengt er að rækta pottaplöntur af víði í eitt ár fyrir gróðursetningu. Ef plönturnar eru ræktaðar í fjölpottabökkum (oft 150 cm<sup>3</sup> hólf) er ekki ráðlegt að hafa þær lengur í bökkunum.



Oft eru notuð sérsök áhöld eins og geispa eða plöntustafur við gróðursetningu en einnig má nota stunguskóflu. Geispurnar eru mjög handhægar þegar bakkaplöntur eru gróðursettar. Þegar stúturinn hefur verið rekinn í jörðu er plantan sett efst í rörið þaðan sem hún rennur ofan í holuna og því þarf sá sem gróðursetur ekki að beygja sig við verkið.



Almennt er mælt með því að bera á plöntur við gróðursetningu. Ágætt er að nota 15-20 g af Græði 5 (u.þ.b. 3-4 gostappar) eða sambærilegum áburði á hverja plöntu og er honum dreift kringum plöntuna þannig að hann liggi ekki upp við stofninn.



Bakkaplöntum virðist vera hættara við frostlyftingu en græðlingum. Því getur verið gott að nota yfirborðspakningu við gróðursetningu þeirra. Þetta á sérstaklega við þar sem aðstæður eru erfiðar og yfirborð mjög óstöðugt, til dæmis í sendnu yfirborði. Gamalt hey er tilvalið þakningarefni.



Tvær forræktaðar ábornar gulvíði-plöntur án heypakningar



Þrjár forræktaðar ábornar gulvíði-plöntur gróðursettar í heypakta jörðu

Dæmi um sjö ára gulvíði-plöntur sem gróðursettar voru í sandmel. Plönturnar eru áberandi gróskumeiri þar sem heypakning var notuð.



---

---

---

---

---

---

---

---

---

---

---

---

---

---

---

---

---

---

---

---

---

---



## GULVÍÐIR OG LOÐVÍÐIR -EIGA VÍÐA VIÐ- LEIÐBEININGAR UM RÆKTUN

Bæklingurinn byggir á niðurstöðum rannsókna á fjölgun og ræktun gulvíðis og loðvíðis sem unnar voru í samstarfi Landgræðslu ríkisins, Rannsóknastöðvar Skógræktar ríkisins á Mógilsá, Landbúnaðarháskóla Íslands og Náttúrufræðistofnunar Íslands. Ítarleg umfjöllun um rannsóknirnar birtust í ritinu „Innlendar víðitegundir: Líffræði og notkunarmöguleikar í landgræðslu“ sem Landgræðsla ríkisins gaf út í maí 2006. Helstu styrktaraðilar verkefnisins voru Tæknisjóður Rannís og Framleiðnisjóður landbúnaðarins.



Útgefandi: Landgræðsla ríkisins



- þú færð meira

Styrkir útgáfu þessa bæklinga