

Fornleifauppgröftur í Katanesi 2014. Framkvæmdarannsókn



Hildur Gestsdóttir & Guðrún Alda Gísladóttir



FS563-14182

Reykjavík

2015



©Fornleifastofnun Íslands

Bárugötu 3

101 Reykjavík

Sími: 551-1033

Fax: 551-1047

Veffang: fsi@instarch.is

Efnisyfirlit

Inngangur	5
Framkvæmd.....	5
Niðurstöður.....	6
Svæði 3	7
Fasi 1	7
Fasi 2.....	9
Fasi 3.....	12
Aldursgreining.....	13
Umræða	13
Svæði 37	15
Aldursgreining.....	19
Umræða	20
Gripir.....	21
Frumkönnun	21
Rannsókn haustið 2014	21
Bein	22
Leirker	22
Gler.....	22
Koparblanda.....	23
Járn	23
Steinar	24
Viður.....	24
Niðurstaða og lokaorð	24
Heimildir.....	26
Viðauki 1: Einingaskrá.....	27
Viðauki 2: Gripaskrá.....	33



Inngangur

Forrannsókn á mannvistarleifum sem víkja munu vegna fyrirhugaðrar uppbyggingar í landi Kataness á Hvalfjarðarströnd fór fram á tímabilinu 20. júní til 22 júlí 2014.¹ Var það mat Minjastofnunar Íslands á niðurstöðum úr þeirri rannsókn að frekari uppgröft þyrfti á tveimur minjastöðum á framkvæmdasvæðinu, BO-013:003 og BO-013:037.² Fór sú vinna fram 7. október – 10. nóvember 2014. Verkkaupi var Faxaflóahafnir, en starfsmenn Fornleifastofnunar Íslands ses sáu um uppgröftinn. Verkstjórn var í höndum Hildar Gestsdóttur, en auk hennar unnu við uppgröftinn fornleifafræðingarnir Lilja Björk Pálsdóttir, Lísabet Guðmundsdóttir, Jónas Haukdal Jónasson, Nikola Trbojevic og Stefán Ólafsson. Að úrvinnslu komu Hildur Gestsdóttir, Nikola Trbojvic, Jónas Haukdal Jónasson og Lilja Björk Pálsdóttir, en Guðrún Alda Gísladóttir var með umsjón um úrvinnslu gripa.

Framkvæmd.

Uppgröftur og skráning mannvistarlaga fylgdi svokallaðri einingaaðferð (*e. single context recording*), sem lýst er í uppgrafterhandbók Fornleifastofnunar Íslands.³ Hún felur í sér að hugsað er um hvert mannvistarlag (t.d. jarðlag, holu, gröf, eða byggingahluta) á minjasvæði sem einstakan atburð (einingu) í uppbyggingu þess. Hver eining er skráð, teiknuð, hæðarmæld og ljósmynduð og fær hún númer í hlaupandi númerakerfi sem er einstakt innan þess rannsóknarsvæðis sem unnið er á. Þannig er t.d. eitt númerakerfi sem heldur utan um jarðlög og mannvirki sem hafa verið grafin upp á Katanesi. Á meðan á uppgræftri stendur eru einingarnar færðar jafnóðum inn í flæðirit (*e. Harris Matrix*), sem heldur utan um aldursröð þeirra sem og annað samhengi þeirra á milli. Gerir flæðiritið, þeim sem grefur, kleift að halda góðri yfirsýn yfir uppbyggingu þess minjasvæðis sem unnið er á. Oft getur verið flókið að ráða í samhengi á milli mannvistarlaga og því eru einingar sem þykja eiga saman á einhvern hátt, eins t.d. þær sem taldar eru tilheyra sama notkunarskeiði, settar saman í hóp sem fær númer úr sömu röð og einingarnar sjálfar. Þegar kemur síðan að því að lýsa niðurstöðum uppgræftar í rituðu máli er vísað í númer eininga og hópa þar sem það á við.

¹ Adolf Friðriksson 2015

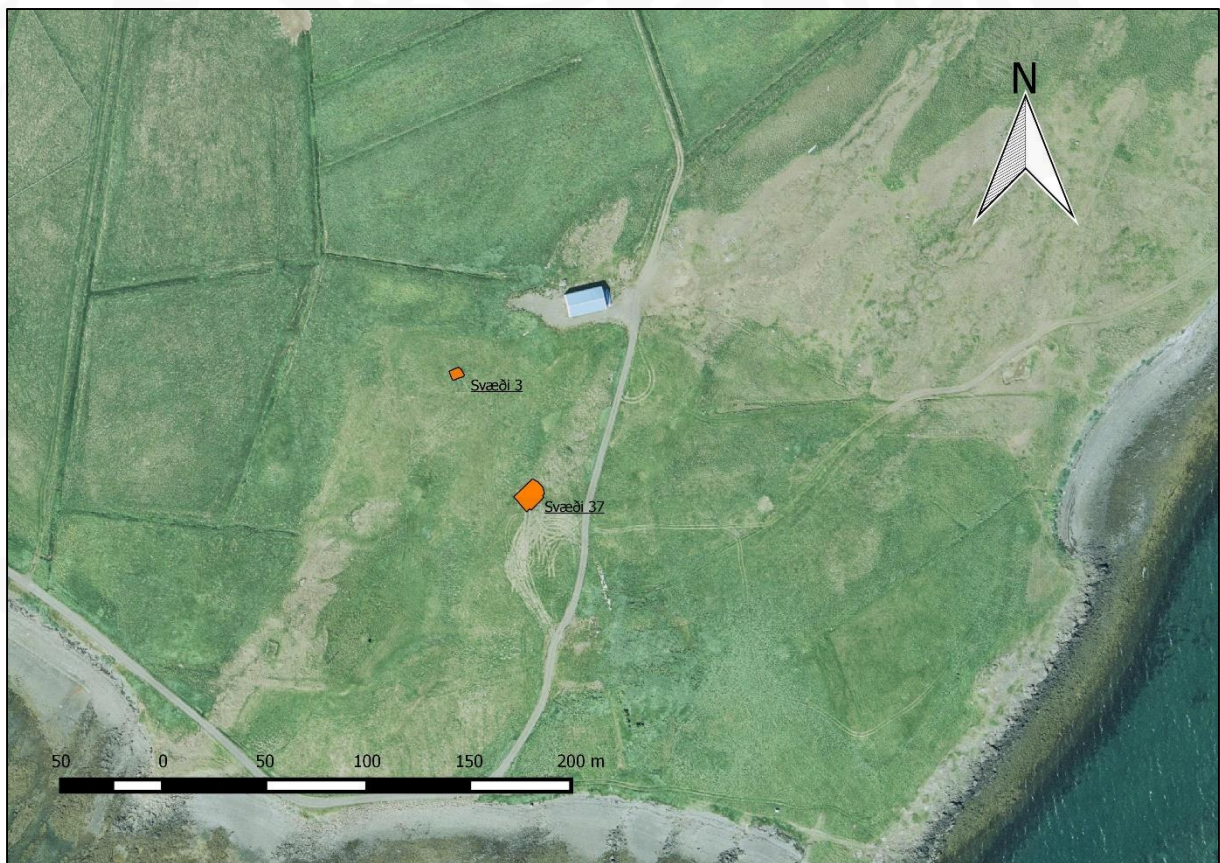
² Minjastofnun Íslands, bréf dagsett 09.09.2014.

³ Lucas 2003

Gripir sem finnast við uppgröft eru einnig mikilvægur gagnaflokkur þar sem þeir geta m.a gefið góða vísbendingu um aldur mannvistarlaga eða hlutverk bygginga. Eru þeir einnig allir númeraðir í hlaupandi númerakerfi. Ekki finnast allir gripir í samhengi, þar sem sumir koma fram við hreinsun á uppgraftarsvæði, en þegar vitað er úr hvaða mannvistarlögum gripir koma, eru eininganúmer mannvistarlaganna hengd við gripanúmerin og fylgja þau gripunum gegnum allt úrvinnsluferlið.⁴

Niðurstöður

Samkvæmt fyrirmælum Minjastofnunar Íslands,⁵ þá voru tvö svæði sem rannsaka þurfti frekar á Katanesi áður en framkvæmdir þar gætu hafist, BO-013:003 og BO-013:037. Hér á eftir verður fjallað um niðurstöður þeirra rannsókna. Svæðin eru einkennd með þeim númerum sem minjarnar fengu í fornleifaskráninguni (sjá mynd 1).⁶



Mynd 1. Yfirlitskort

⁴ Lucas 2003.

⁵ Minjastofnun Íslands, bréf dagsett 09.09.2014.

⁶ Sjá Adolf Friðriksson 2015; Birna Lárusdóttir o.fl 2003, bls. 108.

Svæði 3

Tóft BO-013:003 er sýnd sem úthús (hlutverk óþekkt) á túnakorti Kataness frá 1920. Í fornleifaskráningu er henni lýst sem tóft í sléttuðu túni, um 4 x 4 m með dyr í vestur.⁷ Í forrannsókninni sumarið 2014 voru grafnir tveir prufuskurðir á þessi svæði. Annar var tekinn í tóftina vestanverða 1,2 x 3,9 m, og náði frá innra byrði suður hliðar sýnilegrar hleðslu, og norður fyrir nyrðri vegg. Hinn var með sömu stefnu en 2,7 m sunnar, og var 1 x 3,5 m. Í syðri prufuskurðinum voru engin mannvirki, en sá nyrðri leiddi í ljós niðurgrafna tóft, sem fyllt hafði verið með móösku eftir að húsið fór úr notkun. Í norðvestur horni tóftarinnar var lítið hlaðið eldstæði. Niðurstaðan úr forrannsókninni var sú að hugsanlega væri um reykhus að ræði, og var sú túlkun byggð á eldstæðinu auk fjögurra járnkróka sem fundust við uppgröftinn.⁸ Mat Minjastofnunar Íslands á niðurstöðum úr prufuskurði í tóft Bo-013:003 var sú að grafa þyrfti mannvirkið heild sinni, til að afla frekari upplýsinga um aldur og uppbyggingu þess, þar sem slík rannsókn gæti verið mikil heimild um gerðir reykhusa, þar sem slík mannvirki hafa ekki verið rannsökuð áður með fornleifauppgreiftri á Íslandi.⁹

Þar sem tóftin var vel sýnileg, þá var afmarkað svæði sem náði um meter út fyrir vegg tóftarinnar eins og þeir sáu á yfriborði, og það svæði opnað með vélgröfu. Uppgraftarsvæðið var 6 x 8 m, með stefnu suðvestur – norðaustur. Stór steinn sem stóð upp úr sverði við austurhorn tóftarinnar var einnig fjarlægður með vélgröfu þegar hann hafði verið skráður.

Tóft BO-013:003 var grjóthlaðið hús, með að minsta kosti tvö byggingarstig, sem hefur svo verið nýtt sem ruslagryfja þegar hætt var að nýta það. Það er því hægt að skipta rannsókninni í þrjá fasa, og verður fjallað um þá hér.

Fasi 1

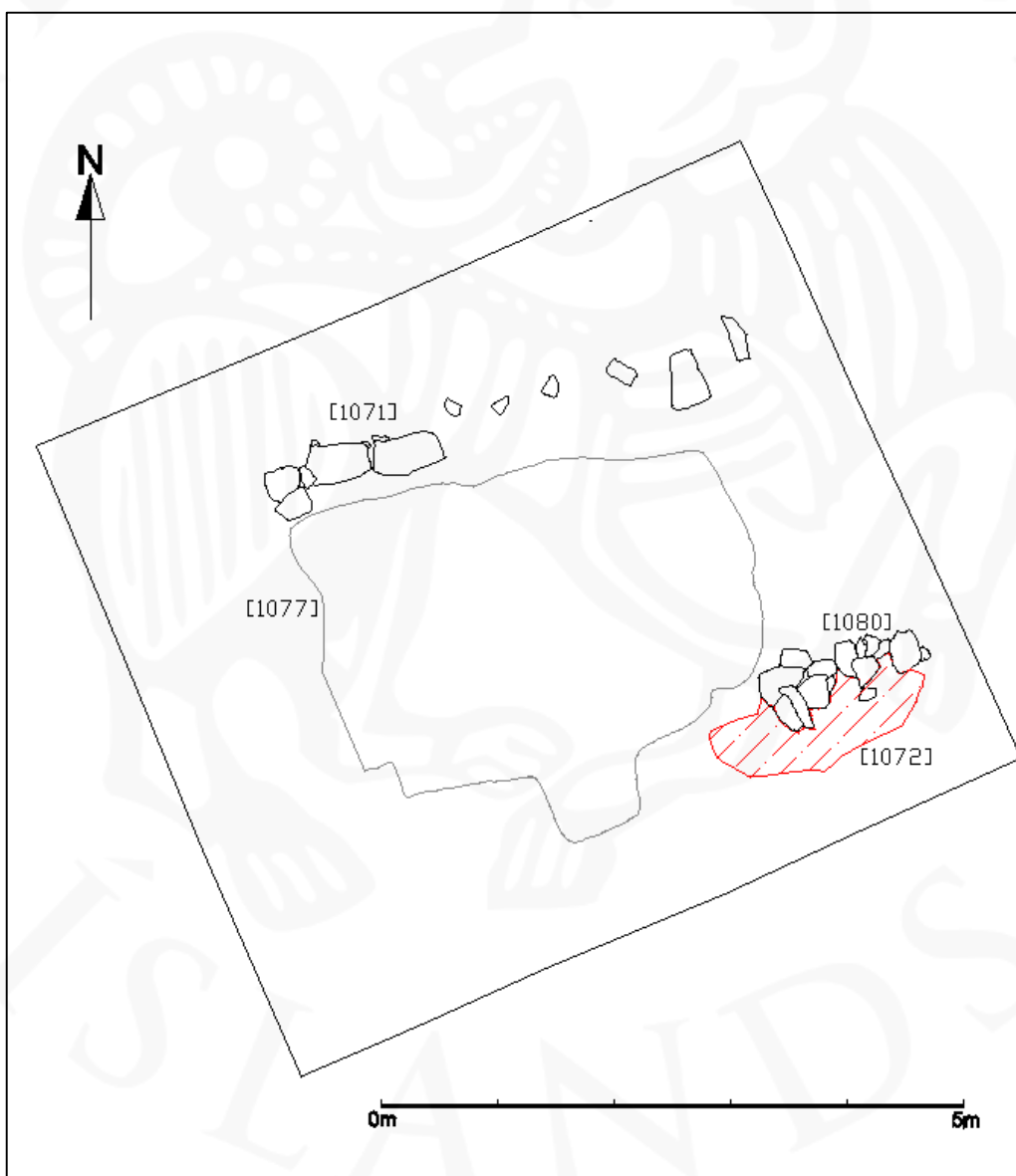
Upprunalega húsið hefur verið um 2,4 x 4,3 m að innanmáli, með stefnu suðvestur – norðaustur. Það eina sem var eftir af því húsi voru nokkrir steinar úr vegghleðsluni, annars vegar norðurveggurinn [1071], sem var eitt umfar af ótilhöggnu grjóti, allt að 50 sm á breidd. Veggur [1071] var best varðveittur við norðvesturhorn tóftarinnar, þar sem fjórir steinar virðast mynda hornið (sjá mynd 2).

⁷ Birna Lárusdóttir o.fl 2003, bls. 107.

⁸ Adolf Friðriksson 2015.

⁹ Minjastofnun Íslands, bréf dagsett 09.09.2014.

Í austur af þessu var veggurinn afmarkaður að mestu af smágrýti sem fylgdi vegglinunni, og endaði í tveimur steinum sem líklegast tilheyra veggnum. Hluti af austur enda suðurveggisins varðveittist einnig [1080]. Sá hluti var 4,3 m langur, og var grjóthlaðinn úr steinum sem voru allt að 50 sm á breidd. Þrjú umför höfðu varðveist af þessari hleðslu. Utan (sunnan) við grjóthleðsluna var torfveggur [1072], 55 sm breiður sem fylgdi grjóthleðslunni. Svo virtist sem stór hluti þessa mannvirkis hafi verið rifinn, hugsanlega til að endurnýta grjótið, en eitthvað hafur líka farið þegar skorið var fyrir seinni tíma bygginguni [1077]. Engin jarðlög sem gætu tengst nýtingu þessa mannvirkis höfðu varðveist.



Mynd 2. Eldra mannvirki svæði 3 - fasi 1 (grunnur yngra mannvirkis - [1077] - sýnt)

Fasi 2

Mannvirikið sem lýst er í fasa 1 hér að ofan hefur verið rífið, og annað byggt á nokkurnvegin sama stað, og með sömu stefnu (sjá mynd 4). Svo virðist sem vestur og suðurveggir hafi setið á sama stað, en nýja húsið náði styttra í norður og austur en það eldra, og var því ívið minna, 1,6 x 3,1 m að innanmáli. Hús þetta hefur verið töluvert niðurgrafið. Það sat í grunni [1077], sem var 2,6 x 3,8 m og 30 sm djúpur, með nokkuð lóðréttum brúnum. Var tóftin alfarið hlaðin ofan í þennan grunn. Grjóthleðslur var að finna í norður [1058], vestur [1081] og suður [1079]/[1082] hlið mannvirkisins. Voru þær allar óreglulega hlaðnar úr grjóti sem var allt að 60 sm að breidd. Hleðslurnar stóðu allt að fimm umför, hæst í suðvestur horninu, þar sem hleðslan var 1,3 m á hæð.¹⁰

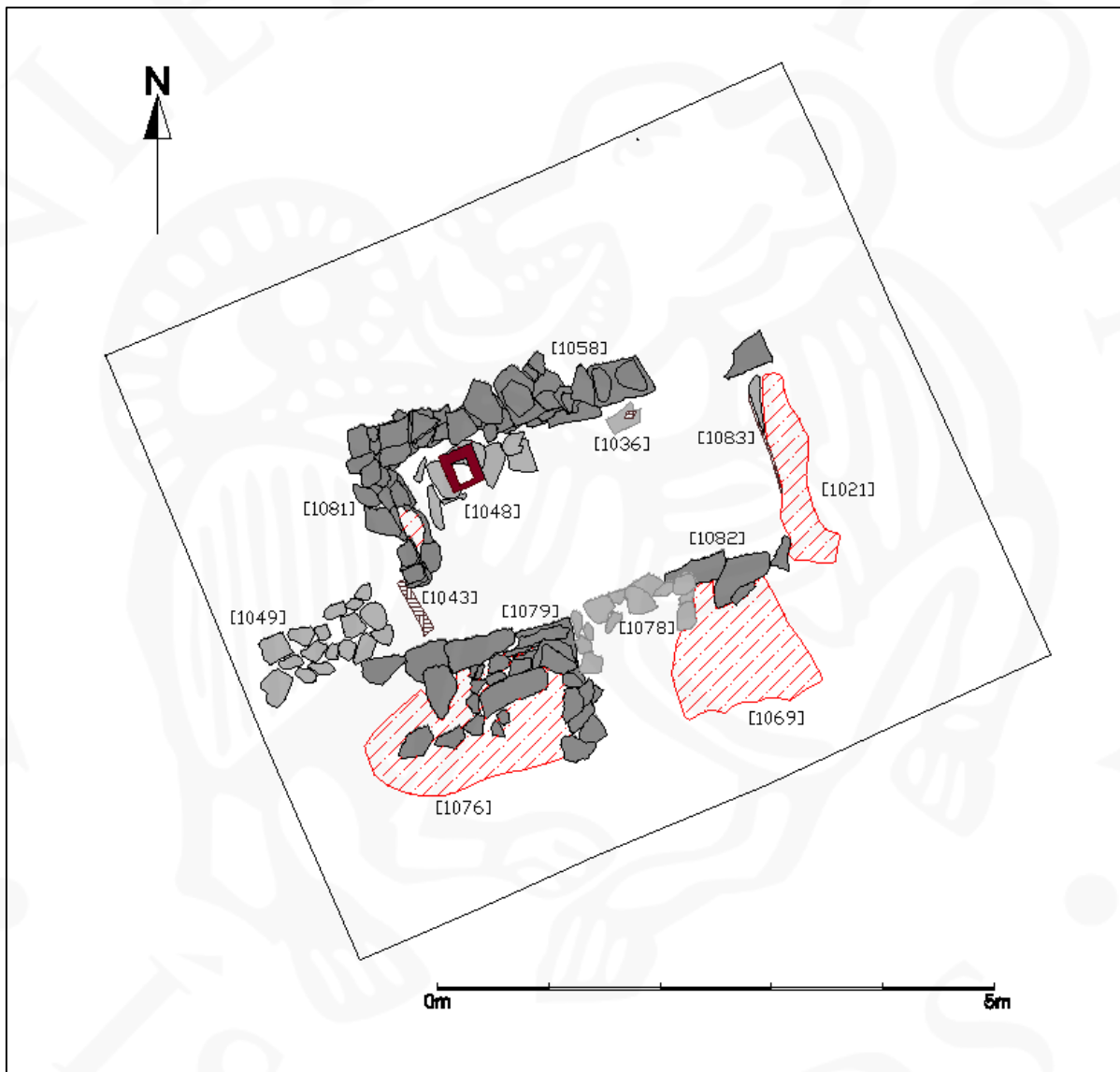


Mynd 3. Stoðarsteinn [1083] með timburstoð

Torveggir voru við ytra byrði suðurveggjar tóftarinnar, [1069] (austan megin) og [1076] (vestan megin). Voru þeir um 90 sm breiðir, og stóðu 20-40 sm háir. Engin merki voru um að grjóthleðsla hafi verið við austurenda tóftarinnar. Þar var torfveggur [1021],

¹⁰ Þó ber að nefna að grjót hrundi úr austurenda norðurveggs tóftarinnar, [1058], áður en hann var skráður, og því er skráð í veggnum þar (sjá mynd 4).

einungis 30 sm breiður, og upp við norður enda hans innanverðan, voru fúnar timburfjalir [1083], sem líklegast hafa verið leifar af timburþili. Ekki er hægt að útiloka að austurgaflinn hafi að mestu verið timburþil, og að torfveggurinn einungis stutt við það. Upp við suðurvegg tóftarinnar innanverðan, um 1 m vestan við timburfjöl [1083] fannst stakur stoðarsteinn [1036], og stóð neðsti hluti stoðarinnar ennþá á steininum, vísbending um að einhverskonar timburgrind hafi verið inni í tóftinni (sjá mynd 3).



Mynd 4. Yngra mannvirki svæði 3 - fasi 2

Tveir inngangar hafa verið í tóftina, annars vegar við suðvestur horn hennar, og hins vegar í miðjum suðurveggnum. Inngangurinn í suðurveggnum hefur verið um 90 sm breiður. Á einhverju stigi málsins hefur þó verið fyllt upp í hann. Þá var hlaðið fyrir

opið innanvert [1078], og fyllt upp í aftan við það með moldi og grjóti [1068]. Ekkert bendir til þess að inngangurinn í suðvesturhorninu sé seinni tíma viðbót, og því hafa líklegast verið innangengt í þetta litla hús á tveimur stöðum fyrst eftir að það var reist. Inngangurinn í suðvesturhorninu var um 50 sm breiður. Að honum lá niðurgrafinn stétt. Skurðurinn sem stéttin sat í [1052] var um 1 m á breidd, og mest 30 sm djúpur, upp við húsið. Brúnir hans voru aflíðandi, og botninn ávalur. Í botninum lá óregluleg stétt [1049], 1,3 m á lengd. Eitt þrep hefur verið ofan í húsið frá stéttinni, og lá spýta þvert á það [1043].

Í norðvesturhorni tóftarinnar var lítið hlaðið eldstæði [1048]. Var það gróflega hlaðið úr nokkrum steinum sem mynduðu lítið hólfi, 20 x 30 sm, og um 30 sm á dýpt. Grjót var í eldstæðinu á þrjá vegu, en suðurhliðin var opin. Ofan á þetta hafði svo verið lögð ferhyrnd pottjárnsplata (gripanúmer KAN14-26-100), 30 x 35 sm, með ferhyrnu gati sem var 15 x 20 sm (sjá mynd 5). Hefur þessi gripur að öllum líkindum upprunalega við hurð úr kolaeldavél (sjá nánari umfjöllun í gripaskýrslu hér aftast).



Mynd 5. Eldstæði [1048] og gripur KAN14-26-100

Engin eiginleg gólfög fundust í tóftinni, og bendir það til þess að bæði hafi verið lítið um umgang inni í mannvirkinu, og að hugsanlega hafi eitthvað verið mokað út úr því. Neðsta lagið í tóftinni sem var samtíða notkun hennar var [1042], sem var dökkt, mjög lífrænt lag, hugsanlega leifar af torfi sem lagt hefur verið í gólf tóftarinnar. Ofan á þessu lagi voru nokkur jarðlög sem hafa verið samtíða notkun tóftarinnar, moldarlög annarsvegar með talsvert af kolum, [1037] og hinsvegar töluvert sendin [1041], móöskulag [1040] og lífrænt lag, líkt því sem var í botni tóftarinnar [1038]. Voru þessi lög til samans um 10 sm á þykkt.



Mynd 6. Yngra mannvirki - fasi 2. Horft í suðvestur

Fasi 3

Eftir að yngri tóftin í fasa 2 aflagðist, hefur verið farið að nýta hana sem ruslagryfju. Að öllum líkindum hefur þakið, og eitthvað af timburverkinu verið rífið við þá breytingu, og tóftin staðið opin. Ruslalögin í tóftinni voru að mestu þykk móöskulög; [1016], [1033] og [1035], auk nokkurra þynnri móöskulaga; [1026] og [1027]. Á milli þessara voru svo nokkur þunn torf lög; [1031], [1032] og [1034], auk nokkurra viðarkolablandaðra moldarlaga [1025], [1028] og [1030]. Ofan á efsta móöskulaginu

[1016] voru tvö torflög [1011] og [1013] sem líklegast hafa verið lögð yfir þegar hætt var að nýta tóftina sem ruslagryfju. Til samans voru þessi lög um 50 sm á þykkt.

Aldursgreining

Fasi 1

Þar sem engin gjóskulög fundust á svæði 3, og engir gripir sem tengja má við notkun mannvirkis í fasa 1, þá er ekki mögulegt að aldursgreina það.

Fasi 2

Rúðugler (KAN14-26-085) og leirkersbrot (KAN14-26-086) úr jarðlagi [1037] benda til þess að yngra mannvirkið á svæði 3 hafi verið í notkun í upphafi 20. aldar. Þó ber að nefna að leirkersbrot með samskonar skreyti og KAN-26-086¹¹ fannst í jarðlagi [1035] (neðsta móöskulagið í fasa 3). Það móöskulag lá beint ofan á jarðlagi [1037] og því er ekki hægt að útiloka að um smit sé að ræða.¹² Hins vegar fannst rúðugler (KAN14-16-109 & 110) í fyllinguni í innganginn í suðurveggnum [1068], sem bendir til þess að það hafi verið gert á fyrri hluta 20. aldar. Þó er ómögulegt er að segja til um það hvenær mannvirkið hefur verið reist.

Fasi 3

Eins og kemur fram í gripakaflanum hér fyrir neðan, þá er stærsti hluti þess gripasafns sem fannst í ruslalögunum inni í tóftinni, tímansetjanlegt til fyrri hluta 20. aldar, og meirihluti keramíksins frá því á tímabilinu ~1920-1940. Því er hægt að tímasetja nýtingu tóftarinnar sem ruslagryfju með nokkru öryggi til fyrri hluta 20. aldar.

Umræða

Lítið er hægt að segja um eldra mannvirkið (fasi 1), annað en það að það hefur verið grjóthlaðið hús, um 2,4 x 4,3 m að innanmáli, líklegast einhverskonar útihús. Þetta mannvirki var svo að mestu rífið þegar yngra mannvirkið (fasi 2) var byggt, að öllum líkindum bæði vegna þess að yngra mannvirkið var að hluta niðurgrafið, en einnig er líklegt að grjótið úr eldra mannvirkinu hefi að einhverju leiti verið nýtt í það yngra. Yngra mannvirkið var 1,6 x 3,1 að innanmáli, niðurgrafið að hluta, með grjóthlaðna vegg á þrjár hliðar og timburgafl að austanverðu. Tveir inngangar hafa verið í mannvirkið, annar í suðurenda vesturgaflsins, og hinn í miðjan suðurgafllinn, en sá

¹¹ Sjá gripakafna.

¹² Þá er átt við að keramíkið hafi legið neðst í jarðlagi [1035], og þannig þrýsts ofan í jarðlagið fyrir neðan, [1037], og því tengt því við uppgröft.

síðarnefndi hefur þó á einhverju stigi málsins verið lokaður. Í norðvesturhorni mannvirkisins var lítið eldstæði. Þegar þetta mannvirki fór út notkun, líklegast í upphafi 20. aldar hefur það verið nýtt sem ruslagryfja (fasi 3).



Mynd 7. Gripur KAN14-26-074

Ýmsar vísbendingar eru um hlutverk yngra mannvirkisins (fasi 2). Helst ber að nefna eldstæðið. Þau eru gjarnan tengd íveruhúsum, en stærð hússins, auk þess að engin troðin gólfög eru í mannvirkinu benda til að svo sé ekki, heldur að um sé að ræða hús þar sem umgangur hefur verið takmarkaður. Líklegast er því að þetta mannvirki hafi verið reykhus, eins og fram kom í forkönnuninni, en við hana komu einnig í ljós fjórir járnkrókar, sem líklegast hafa verið nýttir til að hengja upp þann mat sem átti að reykja.¹³

Til þessa hafa engin reykhus verið grafin upp á Íslandi með fornleifafræðilegum aðferðum, og því er rannsóknin á reykhusinu í Katanesi einsdæmi. Flestar þær heimildir sem við höfum um slík mannvirki eru úr rituðum heimildum og

¹³ Adolf Friðriksson 2015

þjóðháttarannsóknum. Í raun urðu sérstök hús til reykinga ekki algeng fyrr en eftir að eldavélar fóru að taka við af hlóðaeldhúsum, en fram að því var matur reyktur yfir hlóðunum. Þó eru til lýsingar frá 16. öld af sérstökum húsum til reykinga, þó líklegast sé að slík hús hafi frekar tengst stórbýlum á þeim tíma.¹⁴ Á 20. öld var algengast að reykja í torfhúsum. Stundum voru þá byggð sérstök hús, en oft var kofum sem til voru á bæjum breytt í reykhus. Mjög mikilvægt var að huga að loftræstingu í reykhusum, og gætu inngangarnir tveir, og síðar byrging annars þeirra í litla reykhusinu á Katanesi tengst því að einhverju leiti.¹⁵

Öskuhaugar eru gjarnan taldir gullnámur fornleifafræðinga og þær upplýsingar sem les má um neysluvenjur úr þeim eru ómetanlegar. Á síðustu árum hefur áhugi á nútíma fornleifafræði aukist,¹⁶ og gripasafnið úr Katanesi því viðbót við það rannsóknarefni sem þegar liggur fyrir. Ekki er óalgengt að fornleifarannsóknir hafi leytt í ljós að aflögð hús¹⁷ eða jafnvel brunnar¹⁸ hafi verið nýtt sem ruslagryfjur, sérstaklega á síðari öldum þegar niðurgrafin grjóthlaðin hús urðu algengari. Þó eru líka dæmi um slíka nýtingu á aflögðum húsum frá fyrstu öldum Íslandsbyggðar.¹⁹

Svæði 37

Þegar verið var að grafa profuskurði í landi Kataness sumarið 2014 komu í ljós við vettvangsathugun áður óþekktar minjar, um 80 m NV frá bæ, skammt vestan við slóða sem liggur frá gamla bæjarstæðinu norður að skemmu skammt utan gamla heimatúns, og fengu þær númerið BO-013:037. Var tóftinni lýst sem ferhyndri þúst, með mögulegri skiptingu í tvö eða fleiri hólf, þó voru mishæðir og þúfur á svæðinu dálítíð villandi. Grafnir voru tveir profuskurðir sumarið 2014, báðir um 1 x 8 m. Þeir sem lágu samhliða hvor öðrum með 6 m millibili, og voru með stefnu nokkurnvegin norðaustur-suðvestur þvert yfir þústina. Í skurðunum komu í ljós mannvistarlög, sem voru túlkuð sem leifar tveggja torfveggja. Eðli eða hlutverk mannvirkisins var ekki ljóst. Það var frá því eftir 1500, byggt á gjóskulögum, virðist hafa verið horfið undir svörð löngu fyrir gerð túnakorts af Katanesi 1920.²⁰ Mat Minjastofnunar Íslands á niðurstöðum

¹⁴ Sjá t.s. Oddur Einarsson 1971, bls. 123

¹⁵ Frekari lýsingar á reykhusum má finna í Hallgerður Gísladóttir 2004.

¹⁶ Sjá t.d. Þóra Pétursdóttir 2011.

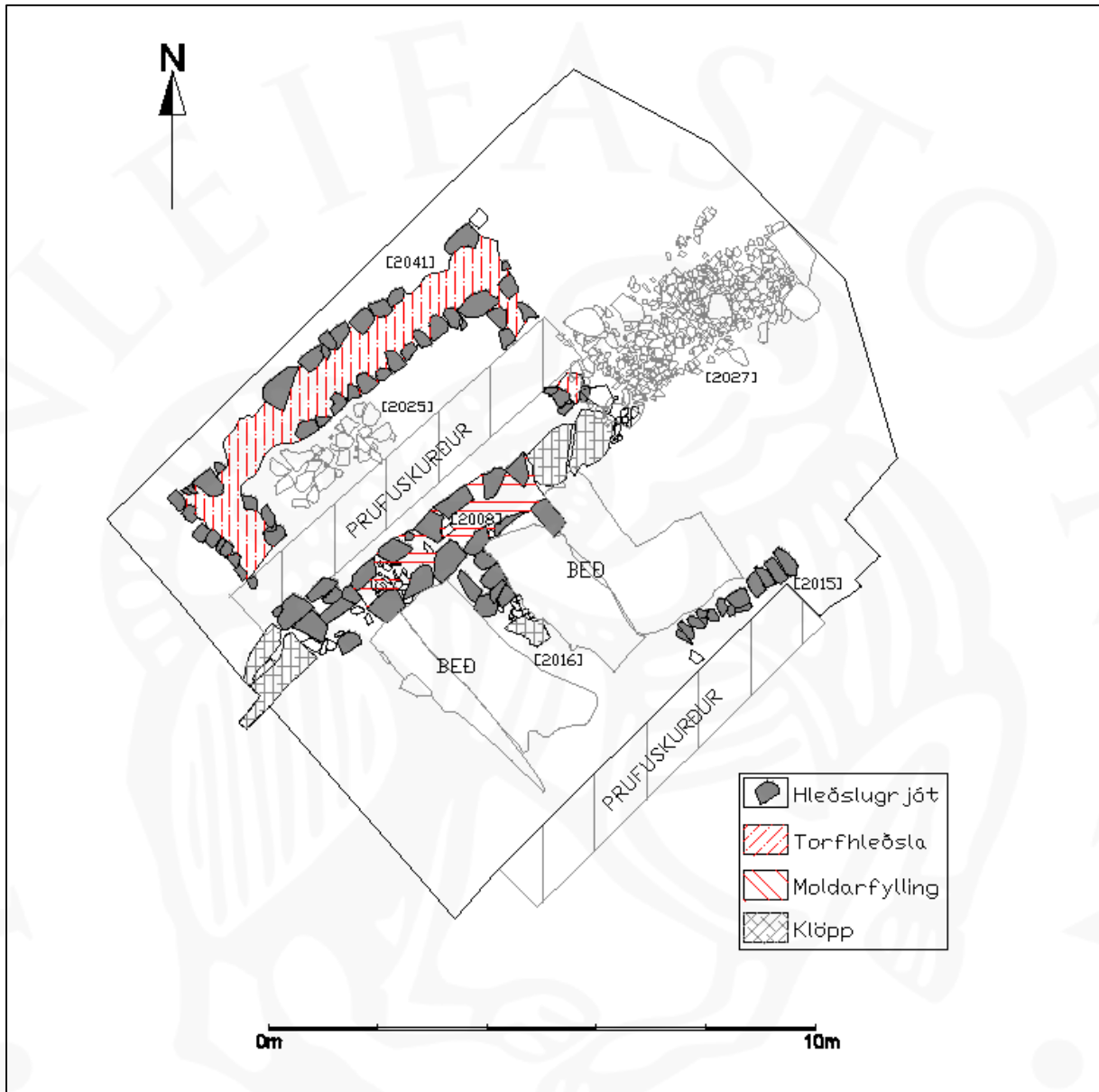
¹⁷ Sjá t.d. Uggí Ævarsson og Guðrún Alda Gísladóttir 2008; Guðmundur St. Sigurðarson og Guðný Zoëga 2013.

¹⁸ Sjá t.d. Oddgeir Isaksen og Stefán Ólafsson 2011.

¹⁹ Sjá t.d. Lucas 2009, bls. 100-3.

²⁰ Adolf Friðriksson 2015; Birna Lárusdóttir o.fl 2003, bls. 108.

forrannsóknar á þessum minjum var sú að opna þyrfti stærra svæði til að reyna að fá betri mynd af útliti mannvirkisins, aldri þess og til hvers það var notað.²¹



Mynd 8. Tóft, svæði 37.

Þegar framkvæmdir hófust voru útlínur þústarinnar mjög ógreinilegar. Ákveðið var að opna svæðið á milli profuskurðanna tveggja auk metersbreiðrar ræmu norðvestan við nyrðri skurðinn og var það gert með vélagröfu. Var þá búið að opna svæði sem var 6,8 x 9,0 m og snéri norðvestur – suðaustur. Fljótlega kom þó í ljós að minjarnar náðu út fyrir uppgriftarsvæðið, og því var svæðið stækkað eftir fyrirskipun Minjastofnunar.

²¹ Minjastofnun Íslands, bréf dagsett 09.09.2014.

Loka rannsóknarsvæðið yfir tóft BO-013:037 var því 9,9 x 13,8 m, með stefnu norðaustur-suðvestur.

Tóft BO-013:037 stóð á klettabelti sem liggur þvert yfir túnið í Katanesi og út í sjó. Úr því rís klöppin upp úr sverði á nokkrum stöðum, og var elsti hluti mannvirkisins veggur [2008] sem hafði verið hlaðinn á milli slíkra klappa. Hleðsla þessi var eitt umfar, mynduð úr tvöfaldri steinaröð úr stóru ótilhöggnu grjóti, allt að 70 sm á lengd. Á milli steinhleðslanna var moldarfylling. Veggurinn var 1.1 x 6.9 m með stefnu suðvestur-norðaustur. Þó er líklegt að staðsetningin á klöppinni hafi að miklu leyti stjórnað bæði lengd og stefnu veggisins. Utan í vegg [2008] norðavestanverðan var tóft. Nyrðri profuskurðurinn sem grafinn var sumarið 2014²² lá þétt norðan við vegginn, og hafði hann verið tekinn í gegn um mannvistarlög og niður í óhreyft, og þannig skorið tóftina í tvennt. Tóft þessi afmarkaðist of grjót- og torhlöðnum U-laga vegg [2041]=[2048], eitt umfar af tvöfaldri grjóthleðslu með strengjatorfi á milli, um 1,3 m á breidd þar sem hún er breiðust. Norður langvegurinn lá samsíða hleðslu [2008]. Norðaustur- og suðvestur hliðar veggisins höfðu báðar verið skornar af nyrðri profuskurðinum. Þó mátti sjá grjót upp við vegg [2008], sem líklegast hefur verið hluti af þessari hleðslu, sem bendir til þess að hún hafi verið hlaðinn þétt upp að honum. Því hefur hleðsla [2008] myndað suðaustur hlið tóftarinnar (sjá mynd 8).

Hleðsla [2041]=[2048] var mjög óregluleg, grjótið var misstórt, einn grjóthnullung, 80 sm í þvermál og 20 sm á hæð, var að finna í norðvestur langvegnum, annarsstaðar var smágrýti, 20 sm í þvermál. Á nokkrum stöðum vantaði grjót í hleðsluna, til að mynda í bæði ytri og innri hleðsluna í vesturhorni tóftarinnar. Einnig virðist sem að þessi veggur sé að einhverju leiti byggður upp úr eldri torfvegg með sömu stefnu, [2047]. Líklegt er að þetta bendi til þess að þetta mannvirki hafi aldrei verið reisulegt, að nýtanlegt grjót hafi verið gripið til í hleðsluna, og að öllum líkindum tekið úr til annara nota þegar tóftin lagðist af.

Innanmál tóftarinnar var 2,6 x 5,4 m. Í vesturhorni hennar var óregluleg stétt [2025], lögð úr grjóti sem var allt að 50 sm í þvermál. Stéttin lá þétt upp að norðaustur og suðvestur útveggjum tóftarinnar, og var 1 x 2,5 m, þó er ekki ómögulegt að hluti af austurenda hennar hafi verið fjarlægður þegar profuskurðurinn var grafinn. Fast suðvestan við stétt [2025] var dökk-rauðbrúnn torfstrengur, [2029]. Lá hann upp að

²² Adolf Friðriksson 2015.

suðurhorni stéttarinnar, og um 1 m í norðvestur frá því. Torfið var um 30 sm á þykkt þar sem það var þykkast, en einungis 25 sm á breidd, þar sem það hafði verið skorið af prufuskurðinum. Suðvestan við prufuskurðinn, upp við hleðslu [2008] voru leifar af álíka dökk-rauðbrúnum torfstreng [2040], en einungis 10 x 60 sm bútur, 25 sm þykkur höfðu varðveist af honum. Líklegast er að [2025]=[2040] séu sama torflagið, skorið af prufuskurðinum, en þar sem megnið af því var fjarlæggt, er ekki möguleiki að segja til um hvaða hlutverki það hefur þjónað. Klárlega er um að ræða strengjatorf sem hefur verið lagt niður, hugsanlega einhverskonar vegghleðslu, þó ekki sé hægt að staðhæfa það.



Mynd 9. Tóft svæði 37. Horft í norður

Norðvestan við stétt [2025] og torflag [2029]=[2040] var blandað moldar lag með torf flekkjum [2004], sem lá upp að stétt [2025]. Undir því var torflag, skorið af prufuskurði, [2005]=[2011], sem sat í dæld í miðri tóftinni, og virðist hafa verið einskonar jöfnunarlag. Engin gólfög var að finna inni í tóftinni, og engar stoðarholur eða stoðarsteinar sem gætu bent til þess að húsið hafi staðið undir þaki. Það bendir því til þess að þetta hafi ekki verið hús undir þaki, heldur einhversskonar gerði. Líklegt er að eitthvað hafi verið mokað út úr tóftinni, þar sem það yfirborð sem veggur [2041] var

hlaðinn á, [2050] torfkenndur lífrænn jarðvegur, hafði einungis varðveist undir vegnum, hafði klárlega verið mokað í burtu innan úr tóftinni, og veðrast utan við hana.

Ekki var að sjá neinn inngang í mannvirknið, en ekki er ómögulegt að hann hafi verið skemmdur af profuskurðinum. Út frá austurhorni tóftarinnar lá óreglueg stétt, [2027] að mestu úr smágrýti, 6 – 20 sm í þvermál. Svæðið sem stéttin þekur er ferhyrningslagað, 2 x 4,5, og er nokkuð reglulegt. Það er með sömu stefnu og tóftin sjálf, suðaustur – norðvestur. Ólíklegt verður að teljast að stéttin hafi verið lögð, líkara er að grjót hafi verið borið á þetta svæði, til dæmis til að tryggja að það yrði ekki of forað. Líklegt verður að teljast að staðsetning stéttar [2027] bendi til þess að gengið hafi verið inn í tóftina við austurhorn hennar.

Upp að suðausturhlið vegghleðslu [2008] lá tvöföld vegghleðsla, [2016]. Hleðsla þessi var einungis 0,8 x 2 m og um 0,3 m á hæð og var hlaðin úr grjóti, allt að 50 sm að lengd. Hún lá hornrétt upp að miðbiki vegghleðslu [2008], með stefnu norðvestur - suðaustur. Út frá hleðslu [2016] lá jarðlag [2003], sem var 0,9 x 2,2 m, með töluvert af smágrýti. Um 1 m norðvestan við hleðslu [2016] stóð stakur steinn hornrétt út frá hleðslu [2008]. Hornrétt út frá stóru vegghleðslunni [2008] lágu þó nokkur jarðlög í suðaustur, [2001], [2007], [2009], [2033], blönduð moldarlög, með mismiklu torfi. Mynduðu þau öll um 90 - 100 sm breiðar ræmur, sem náðu 3,7 m í suðaustur út frá vegg [2008]. Að einhverju leyti voru þessi jarðlög afmörkuð af hleðslu/jarðlagi [2016]/[2003], og steinsins sem stóð hornrétt út frá vegg [2008]. Jarðlag [2033] var minnst hreyft af þessum lögum, og hafði norðvestur hlið þess klárlega verið skorin, og lá jarðlag [2001] upp að því norðvestan megin. Að suðvestanverðu afmarkaðist þetta svæði af jarðlagi [2020], sem er torfblandað moldarlag með töluvert af grjóti sem liggur í ræmu út frá vegghleðslu [2008], í sömu línu og suðvestur veggur tóftarinnar, [2041]. Saman mynduðu þessi jarðlög ferhyrndan reit sem var 3,5 x 6 m, með sömu stefnu og vegghleðsla [2008]. Suðaustan við austurhorn þessa reits var einföld grjóthleðsla, [2015]. Hún er 2,5 m löng, með stefnu suðvestur-norðaustur, og afmarkaði að einhverju leyti suðvesturhlið reitsins.

Aldursgreining

Eins og fram hefur komið, þá lá gjóskan úr Kötlugosinu 1500 óhreifð undir tóft BO-013:037, og er hún því augljóslega yngri en gjóskan. Tóftin er ekki merkt á túnkort Kataness frá árinu 1920, og hefur hún því að öllum líkindum verið gleymd og komin undir svörð þegar uppdrátturinn var gerður. Eitt keramikbrot (KAN14-26-060) fannst

inni í tóftinni í jarðlagi [2011]. Það hefur hins vegar mjög víða aldursgreiningu, frá því á 15. öld þar til snemma á 19. öld. Líklegt er þó að tóftin sé ekki yngri en frá 19. öld, þar sem hún virðist vera gleymd 1920. Aðrir gripir af svæðinu eru úr yfirborðslögum, og því ólíklegt að þeir séu samtíða tóftinni.

Umræða

Ekki er hægt að túlka hlutverk tóftar BO-013:037 með óyggjandi hætti. Þó er líklegasta skýringin á svæðinu suðaustan við stóru vegghleðsluna [2008], að ræmurnar sem myndast í jarðveginum þar hafi verið leifar af beðum til ræktunar. Það svæði var alls um 3,5 x 5 m að stærð (suðvestur – norðaustur). Þá virðist veggur [2016] og jarðlag [2003] markað einhverskonar skiptingu. Ekki eru augljós merki þess að svæðið sem beðin liggja á hafi verið afgirt. Þó er mögulekt að hleðsla [2015] séu leifar af vegg sem hefur afmarkað suðausturhlið beðana. Því er ekki hægt að útiloka að svæðið hafi verið girt af, en að girðingin hafi verið fjarlægð að hluta. Erfiðara að átta sig á hlutverki tóftarinnar. Ekki er hægt að segja með vissu að ræktunin og tóftin hafi verið samtíða, til dæmis má benda á að stóri veggurinn eða tóftin hafa að einhverju leiti varið beðin frá helstu vindum á svæðinu, og gæti það hafa stjórnað staðsetningu þeirra. Einnig er möguleiki á því að ef tóftin hafi verið einhverskonar aðhald fyrir skepnur að beðin hafi verið staðsett við húsið til að hafa auðveldan aðgang að áburði. Þó er ekkert sem bendir til þess að skepnum hafi verið haldið í toftinni. Einnig er möguleiki að tóftin hafi þjónað hlutverki sem einhverskonar geymsla fyrir ræktunina.

Ritaðar heimildir um ræktun nytjajurta má rekja til fljótlega eftir landnám (má þar til dæmis nefna laukgarða Guðrúnar Ósvífusdóttur), en hversu mikil hún hefur verið er ekki auðvelt að átta sig á. Upp úr miðri 18. öld komust hins vegar skriður á ræktun nytjajurta, og þá aðalega kál og rótaávextir (rófur, gulrætur, næpur og kartöflur). Töluvert er um þekkta kálgarða, en þeir sem enn sjást eru flestir frá yngra skeiði kálræktarinnar, seinni hluta 19. aldar. Þeir garðar sem þekkjast eru oftast ferkanntaðir, 15-30 m á kant og afmarkaðir með hleðslum, en sjaldnast svo háar að þær hafi haldið frá skepnum. Garðarnir eru oftast innan túna, og stundum sambyggðir útihúsum en oftast fast við bæi, og yfilett sunnan eða vestan undir bæjarstæðum þar sem var skjól.²³

²³ Birna Lárusdóttir 2011, 173-7

Fordæmi eru fyrir forleifarannuppgreftri í kálgarða, en þó aðeins með profuskurðum. Árið 2003 var til dæmis grafið í meintan kirkjugarð á Rauðuskriðu í Aðaldal, sem reyndist vera kálgarður frá 18. öld.²⁴

Gripir

Rétt á fjórða hundrað gripa og dýrabeina kom upp við rannsóknina í túni Katanesi. Varðveisla lífrænna leifa var fremur léleg, timbrið mjög fúíð og járneið ryðgað, dýrabeinin voru hinsvegar í ágætu ástandi. Umsjón með greiningu gripa var í höndum Guðrúnar Öldu Gísladóttur auk Gavin Lucas sem aldursgreindi leirkersbrotin, Sólveigar Guðmundsdóttur Beck sem greindi steina til tegundar og Lísabetar Guðmundsdóttur sem tegundagreindi við. Umsjón með skráningu gagna í gagnagrunn uppgrafarins hafði Nikola Trbojvic. Forvarsla og ráðgjöf var í höndum Jannie Amsgaard Ebsen.

Frumkönnun

Við frumkönnun í Katanesi komu upp 43 fundir, skráðir undir 14 fundanúmerum (KAN14-26-001 – KAN14-26-014). Allir fundust þeir á svæði 3. Um þá verður ekki fjallað í þessari samantekt²⁵ en gripirnir eru þó tilgreindir í fundalista hér að aftan ásamt öðru því sem fundist hefur við rannsóknir í Katanesi.

Rannsókn haustið 2014

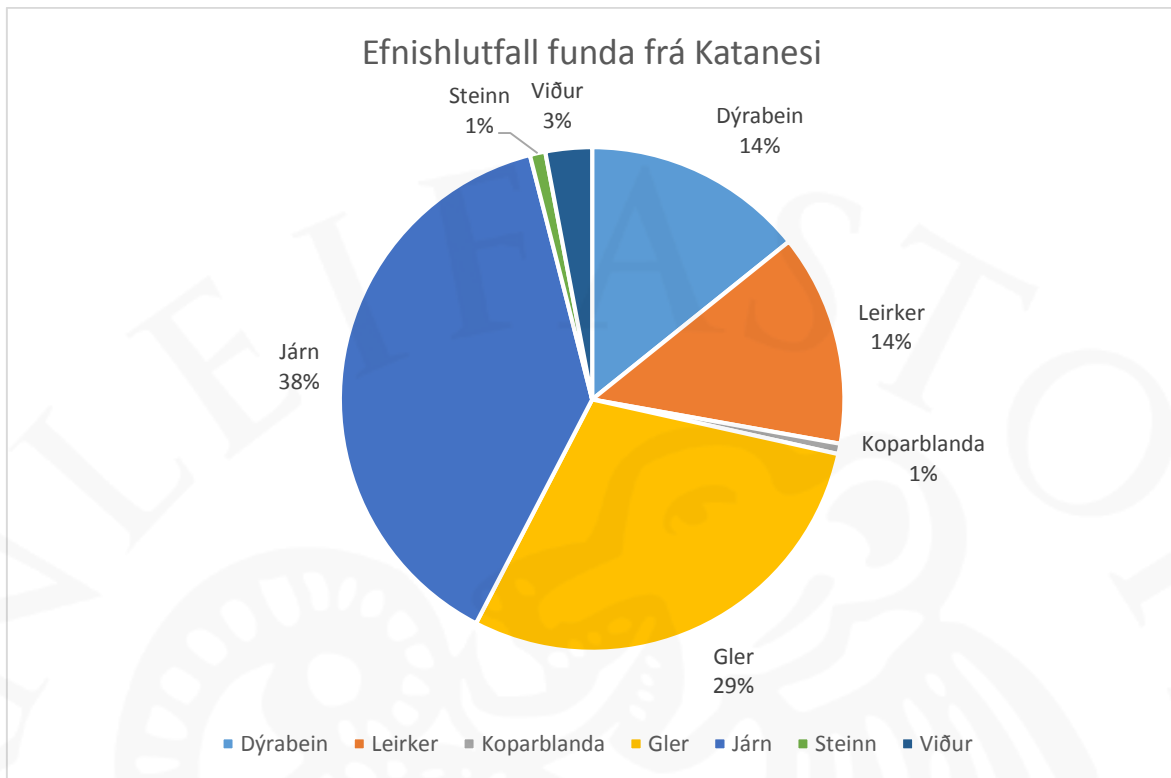
Við rannsóknina í Katanesi haustið 2014 fundust alls 302 gripir sem skráðir eru undir 108 fundanúmerum. Eru dýrabeinin þar með talin. Fundanúmerin hefjast á KAN14-26-020 og enda á KAN14-26-127. Unnið var á tveimur svæðum 3 (BO-013:003) og 37 (BO-013:037). Af svæði 3 koma 96% þeirra funda sem upp komu við rannsóknina.

Á svæði 3 var grafin fram tóft, talin vera reykhús, BO-013:003. Eftir að hlutverki þess lauk hafði verið hent í það rusli en einnig voru þar leifar frá því að tóftin var í notkun. Svæði 37, BO-013:037, var rannsakað svæði sem hafði verið notað til ræktunar, ef til vill matjurtagarður, og lítil tóft, einhverskonar gerði.

Hér að neðan eru töflur sem sýna annarsvegar efnisskiptingu fundanna og hinsvegar fjölda funda eftir mannvistarlögum.

²⁴ Orri Vésteinsson 2003

²⁵ Sjá Adolf Friðriksson 2015



Tafla 1. Hlutfall efna þeirra funda sem fundust í Katanesi. Frá báðum svæðum, 3 og 37.

Bein

Dýrabeinin sem fundust við rannsóknna hafa ekki við greind til tegundar en eru að öllum líkindum aðallega matarúrgangur. Þó er þar á meðal hestshaus, KAN14-26-080 sem fannst neðst í ruslalögum á svæði 3 (fasi 3).

Leirker

Öll leirkerin utan tveggja brota falla innan tímarammans ~ 1920-1940. Mikið til eru þetta brot af eins ílátstegundum að formi og gerð, t.a.m. má finna samkonar skreyti á ílátum sem fundust í jarðlagi [1000] sjá fundanúmer KAN14-26-020, í jarðlagi [1028] sjá fundanúmer KAN14-26-072, í jarðlagi [1035] sjá fundanúmer KAN14-26-081 og í jarðlagi [1037] sjá fundanúmer KAN14-26-086.

Tvö leirkersbrot skera sig frá hinum. Annað er lítið, skreytt brot frá seinni hluta 18. aldar KAN14-26-026 og fannst á svæði 3. Hitt er KAN14-26-060 sem er brot af leirpotti af tegund sem var lengi framleidd eða frá ca. 1500-þar til snemma á 19. öld. Brot þetta fannst á svæði 37.

Gler

Fimm heilar flöskur fundust við uppgröftinn. Fjórar eru úr brúnleitu gleri, ein er lítil og er úr glæru gleri og með fylgir korktappi. Eina brúnuglerjuðu, flöskuna er hægt að

rekja til Englands en hún er merkt W.B.REID & Co.Ltd NEWCASTLE, sennilega frá því fyrir 1960 (KAN14-26-043).

Aðrir glerpripir eru að mestu brotið rúðugler, sennilega meirihlutinn verksmiðjuunnið gler frá 20. öld. Þó gæti eitthvað af rúðugleri frá svæði 3 verið eldra, frá 19. öld.

Koparblanda

Tveir gripir úr þessu efni eru skráðir, hnappur KAN14-26-102 og hringlaga gripur KAN14-26-035, upprunalega hluti af öðru, enn ógreindur. Gæti tengst ljósbúnaði, perustæði, lampa eða slíku.

Járn

Stærsti hluti gripasafnsins er járn, alls 116 gripir, og þar af er stærstur hluti naglar alls 67 talsins, þar af einn heill, stór rónagli, KAN14-26-105. Að öðru leyti eru allir greinanlegir naglar vírnaglar, sem eru ekki mikið eldri en frá því u.þ.b. í kringum aldamótin 1900. Tveir gripir úr pottjárnri eru án efa úr kolaeldavél, heill fótur KAN14-26-030 og sennilega hurð KAN14-26-100 en hún hafði verið endurnýtt sem hella á steinbyggðum smáhlóðum. Aðrir markverðir hlutir eru heilt hurðajárn KAN14-26-045, óvenju breið og flöt skófla KAN14-26-057 og sennilega lok af lítilli tunnu eða dunki með kringlóttu opi KAN14-26-063. Þá eru ótaldir fimm gripir sem eru ógreindir til tegundar og hlutverks. Fyrstan skal nefna KAN14-26-038 sem er járnstuttur með lokuðum lykkjum á báðum endum og í þeim báðum eru fastir heilir rónaglar. Þá eru tveir gripir sem eru afar líkir að gerð en ryð og slæm varðveisla setur strik í reikninginn svo ekki er hægt að fullyrða hvort þeir séu sömu gerðar. Þetta eru sveigðar, fremur langar járnstangir með smárri opinni lykkju í annan enda en hinn endinn dregst að sér í odd, gripir þessir bera númerin KAN14-26-050 og KAN14-26-67, og fundust á sitthvoru svæðinu, 3 og 37. Á 050 er að auki járnhólkur til að halda festu á t.d. handfangi. KAN14-26-088 sem er beint járnstykki, sennilega vélahlutur af einhverju tagi og KAN14-26-121 skiptist í grip A, B og C. A eru hálf beislismél og B laskað potteyra. Nokkrir hlutir voru grisjaðir og fargað frá við úrvinnslu gripanna. Upplýsingar um þá eru skráðir í gagnagrunninn og af þeim voru teknar myndir. Það voru aðallega járn í brotum sem eru ógreinanleg og járnvírar, illa farnir: KAN14-26-023, - 053, -064, -089, - 091, -095, -108 C, og – 121.

Steinar

Þrír óunnir smásteinar fundust við uppgröftinn, en þeir eru aðfluttir og hafa verið bornir þangað af mönnum. Sennilega hafa þeir gripið augað vegna fagurs útlits eða jafnvel vegna nátturu sinnar. Þeir eru KAN14-26-029 sem er agatsteinn og er holufylling, -59 sem er mjúkur líparít tuff steinn og -126 sem er zeolíti og einnig holufylling.

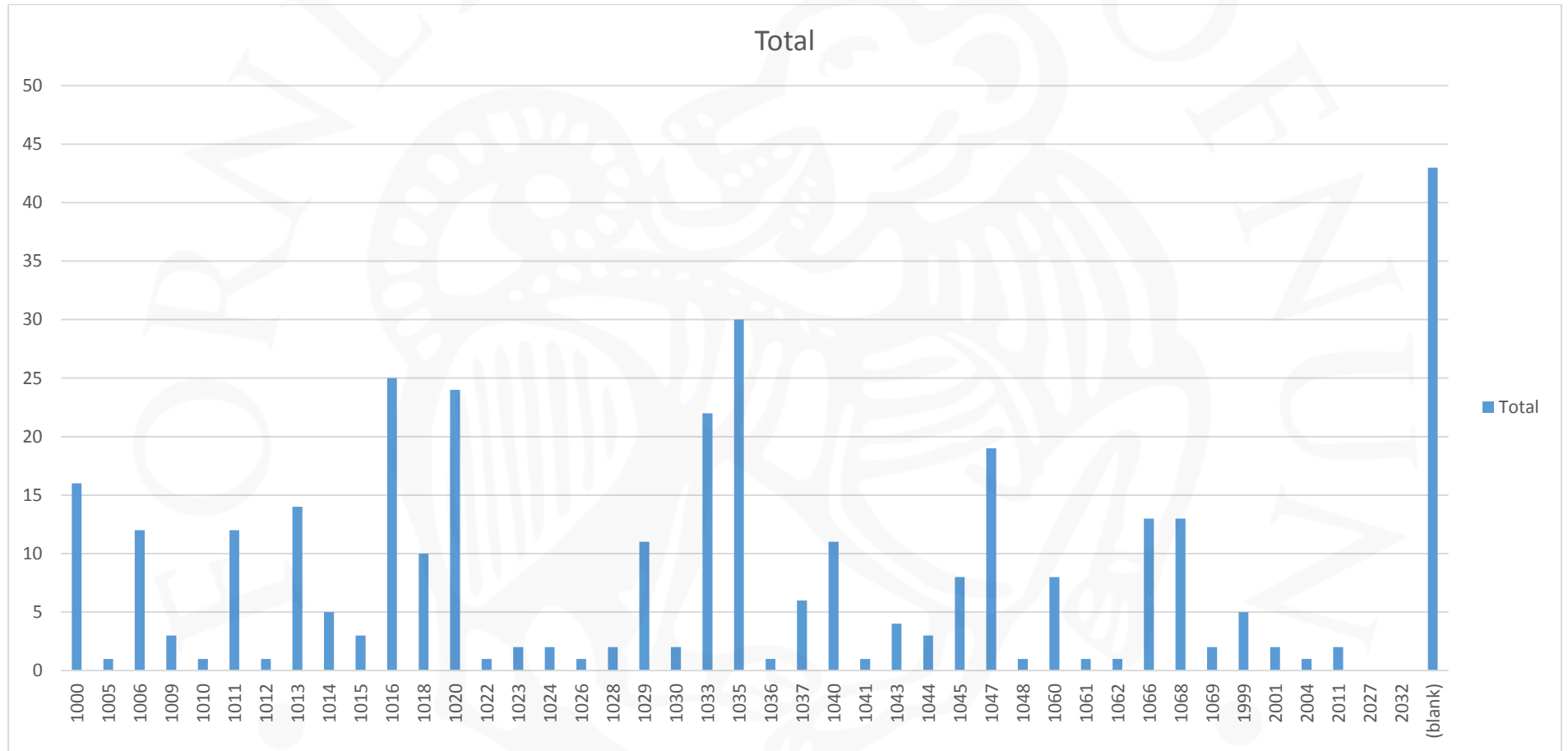
Viður

Nokkuð af viði fannst við rannsóknina, fjalir eða kvistir sem sennilega hafa verið leifar af húsaviði, illa farnir og fúnir. Í lang flestum tilvikum var um furu að ræða, og hefur hún að öllum líkindum verið rekaviður, sem og einn kvistar úr barrtré. Þar að auki voru tvær eikarfjalir (KAN14-26-94 og 79) og ein úr álmi (KAN14-26-84). Þær fjalir eru innfluttar. Ekki er hægt að sjá hvert hlutverk raftanna hefur verið hvorki af formi þeirra né fundarstað. Eftir að upplýsingar um þá hafði verið skráð í gagnagrunn uppgráftarins var þeim fargað.

Niðurstaða og lokaorð

Við fornleifarannsóknir í Katanesi haustið 2014 voru grafin upp tvö mannvirki. Á svæði 3 (BO-013:003) voru tvö mannvirki. Það eldra, líklegast einvherskonar útihús, var mikið skemmt, og því hvorki mögulegt að aldursgreina né ráða í hlutverk þess. Yngra mannvirkið var niðurgrafið hús sem hefur að öllum líkindum verið reykhus. Ekki var hægt að segja til um hvenær það hefur verið reist, en gripasafnið úr því bendir til þess að það hafi verið í notkun fram á fyrri hluta 20. aldar. Þegar hætt var að nýta húsið hefur þakið verið rífið af því, og það nýtt sem ruslagryfja, á fyrri hluta 20. aldar.

Nánast allir gripirnir sem fundust við rannsóknina falla innan tímarammans 1900-1950, utan tveggja gripa. Þeir eru báðir leirkersbrot, annar frá seinni hluta 18. aldar og hinn hefur breiðan aldursramma frá því ca. 1500 – þangað til snemma á 19. öld, en gripir þessi fundust á sitthvoru svæðinu. Þá er svolítill munur á samsetningu gripanna frá svæðunum tveimur. Á svæði 37 eru fáir gripir, aðeins tvö smábrot af rúðugleri (sem í er rispað eitthvað krot), enginn nagli, gamalt leirker, hnappur og aðfluttir smásteinar. Fæð gripanna og samsetning er líkari því sem búast má við að finna í gólfi, gripir sem hafa týnst og troðist niður og þannig lent á þeim stað sem þeir fundust á. Svæði 3 virðist endurspeglar ruslahaug, að þar hafi verið hent úrgangi og rusli frá bænum, fundasamsetningin er fjölbreytt, mikið af ónýtum hlutum og matarúrgangi.



Tafla 2. Mannvistarlög 1000-1069 eru á svæði 3. Mannvistarlög 2001-2032 eru á svæði 37. Langa súlan eru gripir sem fundust við forkönnun á svæði 3 sumarið 2014

Heimildir

Adolf Friðriksson. 2015. *Fornleifakönnun á Katanesi 2014*. Fornleifastofnun Íslands FS561-14181, Reykjavík.

Birna Lárusdóttir. 2011. *Mannvist. Sýnibók íslenskra fornleifa*. Opna, Reykjavík.

Birna Lárusdóttir, Guðrún Alda Gísladóttir og Uggi Ævarsson. 2003. *Fornleifaskráning í Hvalfjarðarstrandahreppi*. Fornleifastofnun Íslands FS214-00034, Reykjavík.

Guðmundur St. Sigurðarson og Guðný Zoëga. 2013. *Skógar í Fnjóskadal. Fornleifarannsókn 2011-2012*. Byggðasafn Skagfirðinga 2013/140, Skagafirði.

Hallgerður Gísladóttir. 2004. Hangikjöt í rót upp rís. Um reykhus og önnur reykningarými. *Árbók Hins íslenska fornleifafélags 2002-2003*, bls. 151-162.

Lucas, Gavin. 2003. *Archaeological field manual*. Fornleifastofnun Íslands, Reykjavík.

Lucas, Gavin. 2009. *Hofstaðir. Excavations of a Viking Age feasting hall in north-eastern Iceland*. Institute of Archaeology Monograph Series 1, Reykjavík

Minjastofnun Íslands, bréf dagsett 09.09.2014 Fvr 2014060005/KM.

Oddgeir Isaksen og Stefán Ólafsson. 2011. *Uppgröftur á Bjarnabrunni í Vatnshorni, Skorradal. Greinargerð*. Fornleifastofnun Íslands FS465-11081, Reykjavík.

Oddur Einarsson. 1971. *Íslandslýsing. Qualiscunque descripto Islandiae*. Menningarssjóður, Reykjavík.

Orri Vésteinnsson. 2003. *Fornleifakönnun á Rauðuskriðu í Aðaldal 2003*. Fornleifastofnun Íslands FS217-03171, Reykjavík.

Uggi Ævarsson og Guðrún Alda Gísladóttir. 2008. Archaeological excavations in the farm mound area. Í Karen Milek (ritstj.) *Vatnsfjörður 2007. Framvinduskýrslur/Interim report*. Fornleifastofnun Íslands FS383-03097, Reykjavík.

Þóra Pétursdóttir. 2011. Nýminjar: (Forn)leifar og (forn)leifafræði. Í Birna Lárusdóttir (ritstj.) *Mannvist. Sýnibók íslenskra fornleifa*. Opna, Reykjavík, bls. 424-433.

Viðauki 1: Einingaskrá

Eining	Svæði	Efni	Hlutverk	Lýsing
1000	3	Mold	Yfirborðslag	Blönduð mold
1001	3	Grjót	Hrúga	Grjóthrúga (þar á meðal stórgrýti) yfir yngri tóft. Hugsanlega hreinsun á grjóti, t.d. úr túni
1002	3	Grjót	Hrun	Fjórir steinar, hugsanlega hrun úr tóft
1003	3	--	--	Tekið út
1004	3	Mold	Jarðlag	Torfblandað jarðlag sunnan við yngri tóft
1005	3	Mold	Jarðlag	Vindborið jarðlag sunnan við yngri tóft
1006	3	Mold	Jarðlag	Torfblandað jarðlag austan við yngri tóft
1007	3	Mold	Jarðlag	Torfblandað jarðlag yfir yngri tóft
1008	3	Mold	Jarðlag	Vindborið jarðlag austan við yngri tóft
1009	3	Mold	Jarðlag	Torfblandað jarðlag yfir yngri tóft
1010	3	Mold	Jarðlag	Torfblandað jarðlag yfir yngri tóft
1011	3	Torf	Jarðlag	Torflag, líklagst lagt yfir ruslagryfju þegar hætt var að nýta hana (fasi 3)
1012	3	Mold	Jarðlag	Torf- og sandblandað jarðlag austan við yngri tóft
1013	3	Torf	Jarðlag	Torflag, líklagst lagt yfir ruslagryfju þegar hætt var að nýta hana (fasi 3)
1014	3	Mold	Jarðlag	Vindborið lag með torfflekkjum austan við yngri tóft
1015	3	Mold	Jarðlag	Torfblandað lag austan við yngri tóft
1016	3	Móaska	Ruslag	Efsta móöskulag í ruslagryfju (fasi 3) = [1023]
1017	3	Grjót	--	Nokkrir steinar í fyllingu í tóft (fasi 3)
1018	3	Mold	Jarðlag	Vindborið lag með torfflekkjum vestan við tóft
1019	3	Grjót	--	Nokkrir steinar í fyllingu í tóft (fasi 3)
1020	3	Mold	Jarðlag	Torfblandað jarðlag, fylling í suðvestur inngangi yngri tóftar (fasi 3)
1021	3	Torf	Hleðsla	Torfhleðsla við austurgafli yngri tóftarinnar (fasi 2)
1022	3	Grjót	Hrun	Hrun úr hleðslu inni í suðvestur inngangi yngri tóftar (fasi 3)
1023	3	Móaska	Ruslag	Efsta móöskulag í ruslagryfju (fasi 3) = [1016]
1024	3	--	--	Tekið út

Eining	Svæði	Efni	Hlutverk	Lýsing
1025	3	Mold	Ruslag	Kolablandað molarlag í ruslagryfju (fasi 3)
1026	3	Móaska	Ruslag	Lítið móöskulag í ruslagryfju (fasi 3)
1027	3	Móaska	Ruslag	Lítið móöskulag í ruslagryfju (fasi 3)
1028	3	Mold	Ruslag	Lítið, kolablandað molarlag í ruslagryfju (fasi 3)
1029	3	Mold	Jarðlag	Lítið, vindborið lag austan við yngri tóft
1030	3	Mold	Ruslag	Kolablandað molarlag í ruslagryfju (fasi 3)
1031	3	Torf	Ruslag	Lítið, torfkennt lag í ruslagryfju (fasi 3)
1032	3	Torf	Ruslag	Lítið, torfkennt lag í ruslagryfju (fasi 3)
1033	3	Móaska	Ruslag	Móöskulag í ruslagryfju (fasi 3)
1034	3	Torf(?)	Ruslag	Lítið, mjög lífrænt lag í ruslagryfju (fasi 3)
1035	3	Móaska	Ruslag	Móöskulag í ruslagryfju (fasi 3)
1036	3	Grjót	Stoðarsteinn/ Stoð	Stakur stoðarsteinn með hluta af timburstoð. Upp við suðurvegg [1058] yngra mannvirkis (fasi 2)
1037	3	Mold	Jarðlag	Moldarlag með tölulvert af koli og móösku, innan í og samtíða yngra mannvirki (fasi 2)
1038	3	Mold	Jarðlag	Lítið jarðlag inni í, og samtíða yngri tóft, mjög lífrænt (fasi 2)
1039	3	Grjót	--	Nokkrir steinar inni í tóft
1040	3	Móaska	Jarðlag	Móöskulag inni í, og samtíða yngra mannvirki (fasi 2) = [1045]?
1041	3	Mold	Jarðlag	Sendið moldarlag inni í, og samtíða yngra mannvirki (fasi 2)
1042	3	Mold	Gólf(?)	Neðsta jarðlagið inni í yngri tóft. Mjög lífrænt lag, hugsanlega torf/annað lífrænt efni lagt inn í tóftina sem undirlag í gólf (fasi 2) = [1046]?
1043	3	Timbur	þrep	Spýta þvert á suðvestur inngang í yngri tóft, þrep (fasi 2)
1044	3	Mold	Jarðlag	Sendið jarðlag vestan við yngri tóft
1045	3	Móaska	Jarðlag	Leifar af móöskulagi á milli þrúfuskurðar og vesturveggjar yngri tóftar (fasi 2) = [1040]?
1046	3	Mold	Gólf(?)	Neðsta jarðlagið inni í yngri tóft á milli þrúfuskurðar og vesturveggjar yngri tóftar. Mjög lífrænt lag (fasi 2) = [1042]?
1047	3	Mold	Fylling	Fylling í skurð [1052], yfir stétt [1049]

Eining	Svæði	Efni	Hlutverk	Lýsing
1048	3	Grjót	Eldstæði	Hlaðið eldstæði í norðvesturhorni yngri tóftar (fasi 2)
1049	3	Grjót	Stétt	Niðurgrafin stétt að suðvestur inngangi í yngri tóft (fasi 2)
1050	3	Torf	Undirlag	Lítið torflag í suðvestur inngangi yngri tóftar, undir þrepi [1043] (fasi 2)
1051	3	Grjót	Hrun(?)	Nokkrir steinar innan við suðvestur inngang
1052	3	--	Skurður	Niðurgröftur fyrir stétt [1049] í inngang í yngri tóft (fasi 2)
1053	--	--	--	Tekið út
1054	--	--	--	Tekið út
1055	--	--	--	Tekið út
1056	3	Mold	Jarðlag	Torblandað lag sunnan við yngri tóft, hugsanleg hrun úr vegg
1057	3	Mold	Jarðlag	Vindborið lag með torfflekkjum norðan við yngri tóft
1058	3	Grjót	Vegghleðsla	Norðurveggur yngri tóftar (fasi 2). Óregluleg grjóthleðsla, allt að 5 umför, 1 m á hæð (ath við uppgröft hrundi úr austurenda hleðslunar áður en hún var teiknuð)
1059	3	Mold	Jarðlag	Torblandað jarðlag norðan við yngri tóft
1060	3	Mold	Jarðlag	Torblandað jarðlag sunnan við yngri tóft
1061	3	Mold	Jarðlag	Torblandað jarðlag vestan við yngri tóft
1062	3	Mold	Jarðlag	Torblandað jarðlag vestan við yngri tóft
1063	3	Mold	Jarðlag	Torblandað jarðlag sunnan við yngri tóft, hugsanlega hrun úr suðurvegg
1064	3	Mold	Jarðlag	Vinborið jarðlag vestan við yngri tóft
1065	3	Mold	Fylling	Torbblönduð fylling aftan við vegg [1058] (fasi 2)
1066	3	Mold	Fylling	Fylling í gryfju [1067] (fasi 2)
1067	3	--	Gryfja	Lítill gryfja (hlutverk óþekkt), sunnan við yngri tóft (fasi 2)
1068	3	Mold/grjót	Fylling	Fylling aftan við hleðslu [1078], fylling í inngang í suðurvegg yngri tóftar (fasi 2)
1069	3	Torf	Vegghleðsla	Torfveggur sem fylgir vegg [1082] (fasi 2)
1070	--	--	--	Tekið út

Eining	Svæði	Efni	Hlutverk	Lýsing
1071	3	Grjót	Vegghleðsla	Eitt umfar af grjóthlöðnum vegg, töluvert af grjóti hefur verið fjarlæggt úr hleðslunni. Norðurveggur eldra mannvirkis (fasi 1)
1072	3	Torf	Vegghleðsla	Torfhleðsla sem fylgir vegg [1080], eldra mannvirki (fasi 1)
1073	3	--	--	Tekið út
1074	3	Mold	Fylling	Fylling í gryfju [1075]
1075	3	--	Gryfja	Lítill gryfja sunnan við yngri tóft (fasi 2)
1076	3	Torf	Vegghleðsla	Torfveggur sem fylgir vegg [1079] (fasi 2)
1077	3	--	Húsgrunnur	Niðurgrafinn grunnur fyrir yngra mannvirki (fasi 2)
1078	3	Grjót	Vegghleðsla	Grjóthleðsla sem lokar inngangi í suðurvegg yngri tóftar (fasi 2)
1079	3	Grjót	Vegghleðsla	Vesturendi suðurveggjar yngri tóftar (fasi 2). Óregluleg grjóthleðsla, allt að 5 umför, 1,3 m á hæð
1080	3	Grjót	Vegghleðsla	Þrjú umför af grjóthlöðnum vegg. Austurendi suðurveggjar eldra mannvirkis (fasi 1)
1081	3	Grjót	Vegghleðsla	Vesturveggjar yngri tóftar (fasi 2). Óregluleg grjóthleðsla, 5 umför, 85 sm á hæð
1082	3	Grjót	Vegghleðsla	Austurendi suðurveggjar yngri tóftar (fasi 2). Óregluleg grjóthleðsla, 2 umför, 65 sm á hæð
1083	3	Timbur	Þil	Leifar af timburþili í austurgafli yngri tóftar (fasi 2)
2000	37	Grjót	Hrúga	Grjóthrúga (hreinsun?) í austurhorni uppgraftarsvæðis
2001	37	Mold	Jarðlag	Mjög hreyft torfblandað moldarlag. Liggur í ræmu út frá vegg [2008]
2002	37	Grjót	Hrun	Hrun úr vegg [2008]
2003	37	Mold	Jarðlag	Ljósbrúngrátt moldarlag, um 10 sm þykkt sem liggur upp að og út frá hleðslu [2016], töluvert af smásteinum
2004	37	Mold	Jarðlag	Blandað moldar- og toflag inni í norðvesturhluta tóftar
2005	37	Mold	Jarðlag	Blandað moldarlag með torf flekkjum inni í norðausturhluta tóftar =[2011]
2006	37	Grjót	Hrúga	Hrúga að smágrýti inni í tóft
2007	37	Mold	Jarðlag	Moldarlag sem lá í ræmu upp að hleðslu [2008]

Eining	Svæði	Efni	Hlutverk	Lýsing
2008	37	Grjót/mold	Vegghleðsla	Syðri langveggur mannvirkis. Tvöföld grjóthleðsla með moldarfyllingu á milli.
2009	37	Mold	Jarðlag	Torfblandað moldarlag sem lá í ræmu upp að hleðslu [2008]
2010	37	Torf	Jarðlag	Strengjatorfs lag í vesturhorni uppgraftarsvæðis – virðist ekki vera veggjahleðsla
2011	37	Mold	Jarðlag	Blandað moldarlag með torf flekkjum inni í norðausturhluta tóftar =[2005]
2012	37	Mold	Jarðlag	Vindborið lag suðaustan við vegg [2008]
2013	37	Grjót	Hrúga	Smágrýti í hrúgu suðaustan við vegg [2008] – hreinsun?
2014	37	Torf	Jarðlag	Strengjatorfsflekki inni í tóft – ekki veggjahleðsla
2015	37	Grjót	Vegghleðsla	Stök veggjahleðsla í austurenda uppgraftarsvæðis
2016	37	Grjót	Vegghleðsla	Tvöföld veggjahleðsla sem liggur upp við vegg [2008] suðaustanverðan
2017	37	Grjót	Hrúga	Grjóthrúga suðaustan við vegg [2008] – hreinsun?
2018	37	--	--	Tekið út
2019	37	--	--	Tekið út
2020	37	Mold	Jarðlag	Torfblönduð mold með töluvert af grjóti.
2021	37	Mold	Jarðlag	Torf- og grúsblandað jarðlag yfri stétt í tóft
2022	37	Mold	Jarðlag	Torfblandað jarðlag suðvestan við tóft
2023	37	Mold	Jarðlag	Torfblandað jarðlag á suðausturenda uppgraftarsvæðis
2024	37	--	--	Tekið út
2025	37	Grjót	Stétt/púkk	Óregluleg stétt í vesturhorni tóftar
2026	37	Mold	Jarðlag	Torfblandað jarðlag á suðausturenda uppgraftarsvæðis
2027	37	Grjót	Stétt	Óregluleg stétt norðvestan við tóft
2028	37	--	--	Tekið út
2029	37	Torf	Jarðlag	Strengjatorf þétt upp við stétt/púkk [2025]. Hlutverk óþekkt =[2040]
2030	37	Mold	Jarðlag	Torfblandað jarðlag á suðausturenda uppgraftarsvæðis
2031	37	Mold	Jarðlag	Vinborið jarðlag með torfflekkjum í austurhorni uppgraftarsvæðis
2032	37	Mold	Jarðlag	Torfblandað jarðlag undir stétt [2027]

Eining	Svæði	Efni	Hlutverk	Lýsing
2033	37	Mold	Jarðlag	Torfríkt jarðlag, lá í ræmu út frá vegg [2008].
2034	37	Viðarkol	Bruni(?)	Lítill viðarkolaflekkur norðvestan við tóft (einnota eldstæði??)
2035	37	Mold	Jarðlag	Torfblandað jarðlag norvesetan við tóft
2036	37	Mold	Jarðlag	Torfblandað jarðlag undir stétt [2025]
2037	37	Mold	Jarðlag	Torfblandað jarðlag undir stétt [2025]
2038	37	Mold	Jarðlag	Torfblandað jarðlag undir meðum suðaustan við tóft
2039	37	Mold	Jarðlag	Torfblandað jarðlag í austurenda uppgraftarsvæðis
2040	37	Torf		Strengjatorf þétt upp við hleðslu [2041]. Hlutverk óþekkt =[2029]
2041	37	Grjót/mold	Vegghleðsla	Óregluleg grjót- og torfhleðsla í tóft. Tvöföld grjóthleðsla með torffyllingu.
2042	37	Grjót/mold	Jarðlag	Grjót- og torfblandað jarðlag undir stétt [2027]
2043	37	Grjót	Hrúga	Grjóthrúga norðaustan við tóft
2044	37	Mold	Jarðlag	Blettur af torfríkulagi norðaustan við tóft, skorið af prufusurði
2045	37	Mold	Jarðlag	Vindborið lag með torfflekkjum undir tóft
2046	37	--	--	Tekið út
2047	37	Torf	Vegghleðsla(?)	Torfveggur(?) undir [2041]
2048	37	Grjót/mold	Vegghleðsla	Leifar af vegg [2041] suðvestan við prufuskurð
2049	37	Mold	Jarðlag	Torfblandað jarðlag sunnan við tóft
2050	37	Mold	Jarðlag	Torblandað lífrænt lag, það yfirborð sem veggur [2041] hefur verið hlaðinn á, hefur verið mokað út innan út tóftinni.
2051	37	Mold	Jarðlag	Torfblandað lag vestan við tóft

Viðauki 2: Gripaskrá

Fundanúmer	Svæði	Jarðlag	Efni	Tegund	Fjöldi	Þyngd (g)
KAN14-26-001	3	x	Járn	Stykki	1	x
KAN14-26-002	3	x	Járn	Stykki	1	x
KAN14-26-003	3	x	Járn	Stykki	1	x
KAN14-26-004	3	x	Járn	Löm?	1	x
KAN14-26-005	3	x	Járn	Teinn	1	x
KAN14-26-006	3	x	Járn	Teinn	3	x
KAN14-26-007	3	x	Járn	Krókur	4	x
KAN14-26-008	3	x	Járn	Nagli	14	x
KAN14-26-009	3	x	Járn	Gjörð?	1	x
KAN14-26-010	3	x	Gler	Rúðugler	6	x
KAN14-26-011	3	x	Bein	Dýrabein	6	x
KAN14-26-012	3	x	Textíll/Gúmmí	Ópekkt	1	x
KAN14-26-013	3	x	Viður	Ópekkt	2	x
KAN14-26-014	3	x	Postulín	Skrúfgangur	1	x
KAN14-26-020	3	1000	Leir	Leirker	2	4.5
KAN14-26-021	3	1000	Gler	Rúðugler	4	51
KAN14-26-022	3	1000	Bein	Dýrabein	4	48.5
KAN14-26-023	3	1000	Járn	Brot	2	68.5
KAN14-26-024	3	1005	Gler	Rúðugler	1	47
KAN14-26-025	3	1006	Gler	Rúðugler	11	80
KAN14-26-026	3	1006	Leir	Leirker	1	5
KAN14-26-027	3	1000	Viður	Fjöl	1	x
KAN14-26-028	3	1010	Járn	Nagli	1	3
KAN14-26-029	37	2001	Steinn	Aðfluttur steinn	1	7.5
KAN14-26-030	3	1009	Járn	Eldavélarhlutur	2	1365
KAN14-26-031	3	1009	Viður	Fjöl (með nagla)	1	x
KAN14-26-032	3	1011	Gler	Rúðugler	2	9
KAN14-26-033	3	1011	Viður	Kvistur	1	x
KAN14-26-034	3	1011	Bein	Dýrabein	1	26.5
KAN14-26-035	3	1011	Koparblanda	Hlutur	1	6.5
KAN14-26-036	3	1013	Gler	Flaska	1	299
KAN14-26-037	3	1013	Gler	Flaska	1	108
KAN14-26-038	3	1013	Járn	Hlutur	1	480
KAN14-26-039	3	1013	Viður	Kvistur	1	x
KAN14-26-040	3	1013	Járn	Nagli	5	61
KAN14-26-041	3	1013	Gler	Rúðugler	3	18
KAN14-26-042	3	1013	Bein	Dýrabein	1	1.5
KAN14-26-043	3	1013	Gler	Flaska	1	605
KAN14-26-044	3	1014	Gler	Rúðugler	2	16.5

Fundanúmer	Svæði	Jarðlag	Efni	Tegund	Fjöldi	Þyngd (g)
KAN14-26-045	3	1014	Járn	Löm	1	54
KAN14-26-046	3	1014	Bein	Dýrabein	2	80.5
KAN14-26-047	3	1015	Bein	Dýrabein	1	11.5
KAN14-26-048	3	1015	Járn	Nagli	1	4.5
KAN14-26-049	3	1015	Viður	Kvistur	1	x
KAN14-26-050	37	2004	Járn	Hlutur	1	232
KAN14-26-051	3	1026	Gler	Flaska	1	221
KAN14-26-052	3	1016	Gler	Flaska	1	344
KAN14-26-053	3	1016	Járn	Brot	9	236
KAN14-26-054	3	1016	Járn	Nagli	10	113
KAN14-26-055	3	1016	Bein	Dýrabein	3	19
KAN14-26-056	3	1016	Gler	Rúðugler	1	6
KAN14-26-057	3	1016	Járn	Skófla	1	1500
KAN14-26-058	3	1012	Viður	Fjöl	1	x
KAN14-26-059	37	2011	Steinn	Aðfluttur steinn	1	4.5
KAN14-26-060	37	2011	Leir	Leirker	1	6
KAN14-26-061	3	1018	Gler	Rúðugler	9	110
KAN14-26-062	3	1018	Leir	Leirker	1	1.5
KAN14-26-063	3	1022	Járn	Lok	1	650
KAN14-26-064	3	1020	Járn	Brot	5	25
KAN14-26-065	3	1020	Gler	Rúðugler	2	14
KAN14-26-066	3	1020	Bein	Dýrabein	1	14
KAN14-26-067	3	1023	Járn	Hlutur	1	216
KAN14-26-068	3	1024	Járn	Nagli	2	15.5
KAN14-26-069	3	1030	Járn	Nagli	1	2.5
KAN14-26-070	3	1030	Járn	Nagli	1	11
KAN14-26-071	3	1028	Bein	Dýrabein	1	2
KAN14-26-072	3	1028	Leir	Leirker	1	21
KAN14-26-073	3	1029	Járn	Nagli	11	21
KAN14-26-074	3	1033	Leir	Leirker	1	139
KAN14-26-075	3	1033	Leir	Leirker	7	114
KAN14-26-076	3	1033	Gler	Rúðugler	4	155
KAN14-26-077	3	1033	Bein	Dýrabein	7	667
KAN14-26-078	3	1033	Járn	Stöng	1	97
KAN14-26-079	3	1033	Viður	Fjöl	1	x
KAN14-26-080	3	1033	Bein	Dýrabein	1	x
KAN14-26-081	3	1035	Leir	Leirker	21	453
KAN14-26-082	3	1035	Gler	Rúðugler	8	154
KAN14-26-083	3	1035	Járn	Nagli	1	9.5
KAN14-26-084	3	1036	Viður	Fjöl	1	x
KAN14-26-085	3	1037	Gler	Rúðugler	1	53
KAN14-26-086	3	1037	Leir	Leirker	3	55
KAN14-26-087	3	1037	Bein	Dýrabein	1	3

Fundanúmer	Svæði	Jarðlag	Efni	Tegund	Fjöldi	Þyngd (g)
KAN14-26-088	3	1037	Járn	Hlutur	1	352
KAN14-26-089	3	1040	Járn	Brot	3	1275
KAN14-26-090	3	1040	Bein	Dýrabein	8	117
KAN14-26-091	3	1041	Járn	Brot	1	85
KAN14-26-092	3	1043	Gler	Rúðugler	1	51
KAN14-26-093	3	1043	Járn	Vír	1	150
KAN14-26-094	3	1043	Viður	Fjöl	1	x
KAN14-26-095	3	1044	Járn	Vír	2	27
KAN14-26-096	3	1044	Gler	Rúðugler	1	5
KAN14-26-097	3	1047	Gler	Rúðugler	6	37
KAN14-26-098	3	1047	Bein	Dýrabein	11	87.5
KAN14-26-099	3	1047	Járn	Nagli	1	55.5
KAN14-26-100	3	1048	Járn	Eldavélarhlutur	1	5000+
KAN14-26-101	37	1999	Gler	Rúðugler	2	5
KAN14-26-102	37	1999	Koparblanda	Hnappur	x	x
KAN14-26-103	37	1999	Járn	Vír?	1	6
KAN14-26-104	37	1999	Leir	Leirker	1	3
KAN14-26-105	3	1061	Járn	Rónagli	1	71
KAN14-26-106	3	1062	Gler	Rúðugler	1	51
KAN14-26-107	3	1060	Gler	Rúðugler	3	20
KAN14-26-108	3	1066	Járn	Brot	11	15
KAN14-26-109	3	1068	Gler	Rúðugler	5	16.5
KAN14-26-110	3	1068	Gler	Rúðugler	8	144
KAN14-26-111	37	2032	Gler	Ílát	x	x
KAN14-26-112	37	2027	Leir	Leirker	x	x
KAN14-26-113	3	1047	Gler	Ílát	1	3
KAN14-26-114	37	1999	Gler	Ílát	1	3
KAN14-26-115	3	1000	Járn	Nagli	3	29
KAN14-26-116	3	1011	Járn	Nagli	7	47.5
KAN14-26-117	3	1020	Járn	Nagli	16	74
KAN14-26-118	3	1023	Járn	Nagli	1	23.5
KAN14-26-119	3	1043	Járn	Nagli	1	3.5
KAN14-26-120	3	1060	Járn	Nagli	2	16
KAN14-26-121	3	1060	Járn	Ýmisleg brot	3	127
KAN14-26-122	3	1069	Bein	Dýrabein	1	3
KAN14-26-123	37	2001	Bein	Dýrabein	1	4.5
KAN14-26-124	3	1066	Járn	Nagli	2	5
KAN14-26-125	3	1045	Leir	Leirker	2	66
KAN14-26-126	3	1069	Steinn	Aðfluttur steinn	1	2
KAN14-26-127	3	1045	Gler	Rúðugler	6	69