



# *Ársskýrsla 2010*

**Lífeyrissjóður verkfræðinga**



# Efnisyfirlit

---

## Ársskýrsla

Ávarp stjórnarformanns.....	1
Ávöxtun.....	3
Tryggingafræðileg staða.....	4
Iðgjöld og lífeyrir.....	5
Fjárfestingar ársins og verðbréfaeign í árslok.....	6
Fjárfestingarstefna.....	7
Sjóðfélagalán.....	8
Séreignardeild.....	9
Stjórn og starfsmenn.....	11

## Ársreikningur

Áritun óháðra endurskoðenda.....	15
Áritun og skýrsla stjórnar.....	16
Yfirlit um breytingu á hreinni eign.....	18
Efnahagsreikningur .....	20
Sjóðstreymi.....	22
Skýringar.....	24
Kennitölur samtryggingardeildar.....	31
Kennitölur séreignarleiðar 1.....	32
Kennitölur séreignarleiðar 2.....	33
Kennitölur séreignarleiðar 3.....	34

### *Lífeyrissjóður verkfræðinga*

*Engjateigi 9, 105 Reykjavík*

*Kennitala: 430269-4299*

*Sími: 575 1000 - Fax: 575 1001*

*Netfang: lifsverk@lifsverk.is*

*Heimasíða: www.lifsverk.is*

*Umsjón: Guðmundur V. Friðjónsson*

*Prentun: Leturprent*



# Ávarp stjórnarformanns

---

Ár mikilla breytinga og uppgjörs hjá Lífeyrissjóði verkfræðinga, Lífsverk, er liðið. Nýr framkvæmdastjóri kom til starfa í febrúar en varð frá að hverfa í september vegna þess að hann stóðst ekki hæfismat Fjármálaeftirlitsins. Nýr formaður var valinn af stjórn í kjölfar kosninga á aðalfundi í apríl en fundurinn hafði þá gagnrýnt eldri stjórn harðlega og lýst því yfir að í kjölfar áfalla á undanförunum árum væri eðlilegt að stjórnin í heild endurnýjaði umboð sitt. Áframhaldandi þrýstingur sjóðfélaga leiddi til þess að eldri stjórnarmenn sögðu af sér á aukaaðalfundi í september og ný stjórn var kosin. Nýja stjórnin hóf þegar vinnu við að gera upp árin 2007-2009 og draga lærdóm af þeim atburðum. Til aðstoðar við það var Deloitte fengið til að gera úttekt á fjárfestingum þessara ára og jafnframt að meta afskriftarþörf sjóðsins. Þessi skýrsla hefur verið kynnt sjóðfélögum. Í lok ársins var Auður Finnbogadóttir ráðin framkvæmdastjóri eftir ítarlegt ráðningarferli. Það er von mín að í framhaldi þeirra breytinga og aðgerða sem að ofan eru taldar verði friður um starfsemi sjóðsins og hægt verði að móta framtíðarstefnu sem byggir á sátt milli sjóðfélaga og stjórnenda sjóðsins.

Það er alveg ljóst að starfsemi lífeyrissjóða þarf að byggja á langtíma hugsun og langtíma stöðugleika. Þar með er ekki sagt að lífeyrissjóðir eigi ekki að bregðast við ytri aðstæðum og sveiflum á fjármálamörkuðum, en allar slíkar ákvarðanir þurfa að vera teknar af mikilli varfærni og yfirvegun. Þá er mikilvægt að innri ferlar sjóðanna séu með þeim hætti að stjórnir þeirra geti sinnt eftirlitshlutverki sínu án þess að hlutast til um daglegan rekstur.

Í þeim efnahagsþrengingum sem íslensk heimili og íslenskt atvinnulíf þurfa að búa við hefur verið kallað eftir því að lífeyrissjóðir leggi hönd á plóg og leggi til fjármuni til þess að endurskipuleggja skuldir heimila og til þess að fjárfesta í atvinnulífínu. Lífsverk hefur brugðist við kallinu með því að verða aðili að samkomulagi fjármálastofnana og lífeyrissjóða um úrræði fyrir skuldsett heimili og einstaklinga sem bæði styður við skuldsett heimili og treystir stoðir lánasafnsins til lengri tíma liðið. Þá er sjóðurinn aðili að Framtakssjóði Íslands, sem fjárfestir í innlendum fyrirtækjum með það fyrir augum að endurskipuleggja þau og byggja upp. Auk þessa fjárfestir sjóðurinn með beinum hætti í íslenskum fyrirtækjum eftir því sem tækifæri til þess skapast.

Í maí festi sjóðurinn kaup á hluta af þeim íbúðabréfum sem Seðlabanki Íslands, fyrir hönd ríkissjóðs, bauð til kaups í lokuðu útboði. Kjör bréfanna eru góð, en þau voru seld á 7,2% ávöxtunarkröfu sem er mun betri krafa en fæst á almennum markaði. Að mati Seðlabanka Íslands voru viðskiptin mikilvægur áfangi í áætlun stjórnvalda um afnám gjaldeyrishafta. Þessi kaup voru fjármögnuð með sölu erlendra eigna og greidd í erlendum gjaldeyri.

Lífeyrissjóðirnir eiga að jafnaði um 30% af eignum sínum erlendis samanborið við um 25% hjá Lífsverk. Það er mitt mat að eðlilegt sé að lífeyrissjóðirnir fjárfesti enn stærri hluta eigna sinna erlendis. Hér er horft til áhættudreifingar, ávöxtunar og sögulegrar þróunar á gengi íslensku krónunnar. Það er líklegt að á komandi misserum og á meðan gjaldeyrishöftin eru í gildi verði talsverður þrýstingur á að lífeyrissjóðirnir flytji erlendar eignir til landsins með það fyrir augum að verja stöðu krónunnar. Hér verður að stíga mjög varlega til jarðar. Það gæti verið áhugavert að horfa til samsetningar eigna Lífsverk m.t.t. ráðstöfunar sjóðfélaga á lífeyri sínum við töku lífeyris. Koma mætti í veg fyrir hluta gjaldeyrisáhættu vegna ójafnvægis í eignum og skuldbindingum með því að hluti skuldbindinganna yrði einnig í erlendum gjaldmiðli.

Í Lífsverk er virkt lýðræði sjóðfélaga. Stjórn sjóðsins er kosin beinni kosningu úr röðum félagsmanna til þriggja ára í senn. Það er markmið núverandi stjórnar að styðja við sjóðfélagalýðræðið með því að tryggja sem mest gegnsæi í störfum sjóðsins, efla upplýsingagjöf til sjóðfélaga á heimasíðu hans og efna til kynningarfundar. Bein áhrif sjóðfélaga á starfsemi sjóðsins með þátttöku á ársfundi krefst þess af sjóðfélögum að þeir taki til sín ábyrgð og kynni sér vel þau málefni sem til umfjöllunar eru hverju sinni og leggi fram ábendingar og athugasemdir með yfirveguðum hætti.

Stjórnin hefur hafið mótun framtíðarstefnu fyrir Lífsverk. Það er ekki við því að búast að miklar umbyltingar leiði af þeirri vinnu, enda er lífeyrissjóðum nokkuð þröngur stakkur sniðinn í lögum og reglum hins opinbera. Það er þó mikilvægt að horfa til stefnu og stöðu sjóðsins með tilliti til þróunar í atvinnulífínu, fjölbreytileika menntunar og starfa sjóðfélaga og með tilliti til þróunar lífeyriskerfisins almennt. Stærð sjóðsins og

# Ávarp stjórnarformanns

---

umgjörð þarf að vera með þeim hætti að hann geti staðið framarlega í röð lífeyrissjóða hvað réttindi og þjónustu við sjóðfélaga varðar.

Sjóðurinn rekur eina samtryggingardeild og þrjár séreignarleiðir í séreignardeild. Í árslok 2010 áttu 3.869 sjóðfélagar réttindi í sjóðnum en 2.825 sjóðfélagar greiddu iðgjöld í sjóðinn á árinu. Í samtryggingardeild var meðalfjöldi virkra sjóðfélaga 2.595. Iðgjöld námu 2.105m.kr. og hækkuðu um 2,1% milli ára. Meðalfjöldi lífeyrisþega var 235, lífeyrisgreiðslur voru 434m.kr. og lífeyrir sem hlutfall af iðgjöldum var 20,6%. Fjöldi sjóðfélaga í séreignardeild var 2.809. Iðgjöld námu 665m.kr. og hækkuðu um 0,4%. Fjöldi lífeyrisþega í séreign var 115, lífeyrisgreiðslur voru 81m.kr. þar af nam sérstök útborgun séreignar vegna lagaheimilda 64m.kr. á árinu. Lífeyrir sem hlutfall af iðgjöldum í séreign var 12,2%.

Hrein nafnávöxtun samtryggingardeildar var 0,2% á árinu 2010 og hrein raunávöxtun -2,4%. Hrein eign í árslok til greiðslu lífeyris var 29.999m.kr. og hækkaði um 6,1% á milli ára. Hrein nafnávöxtun samtryggingardeildar fyrir niðurfærslur á árinu 2010 var 4,5% og hrein raunávöxtun 1,8%. Varúðarniðurfærslur samtryggingardeildar námu á árinu 2010 1.262m.kr. en voru 2.029m.kr. árið áður. Niðurfærslur á árinu 2010 voru að mestu leyti vegna innlendra skuldabréfa fyrirtækja. Óvissa er ennþá um verðmæti ákveðinna eigna safnsins s.s. skuldabréf fyrirtækja og uppgjör gjaldmiðla- og vaxtaskiptasamninga. Áætluð nettóstaða þessara samninga samkvæmt ársreikningi sjóðsins er 790m.kr. skuld. Ekki hafa náðst samningar við skilanefndir banka um uppgjör samninganna og eins og nánar er skýrt í ársreikningi þá getur niðurstaða þessa þáttar haft veruleg áhrif á afkomu og efnahag sjóðsins.

Hrein nafnávöxtun séreignarleiðar 1 var 9,2% og hrein raunávöxtun var 6,5%. Hrein eign í árslok var 3.587m.kr. og jókst um 25,6% á milli ára. Hrein nafnávöxtun séreignarleiðar 2 var 12,2% og hrein raunávöxtun 9,4%. Hrein eign í árslok nam 354m.kr. og hækkaði um 41% á milli ára. Hrein nafnávöxtun séreignarleiðar 3 var 9,2% á ársgrundvelli og hrein raunávöxtun 6,5%. Hrein eign í árslok var 21m.kr. og hafði þá ríflega tvöfaldast á árinu.

Það er ljóst að ávöxtun samtryggingardeildar sjóðsins á árinu 2010 er ekki viðunandi. Áfram hefur verið unnið að því að yfirfara eldri fjárfestingar og niðurfæra til varúðar þar sem vafi leikur á um verðmæti þeirra. Talsverður hluti eigna sjóðsins ber ekki fastar tekjur og hefur því neikvæð áhrif á afkomuna, auk þess sem hagstæðir vextir á lánum til sjóðfélaga draga ávöxtunina niður. Þrátt fyrir þetta eru horfur á árinu 2011 góðar og árið fer vel af stað þegar þetta er ritað. Það er trú mín að ný vinnubrögð, vönduð áhættustýring og virkt aðhald stjórnar muni leiða til þess að ávöxtun ársins 2011 verði í góðu samræmi við væntingar.

Á aðalfundi í apríl 2010 var ákveðið að skerða réttindi sjóðfélaga og lífeyrisþega um 10% frá 1.7.2010 og á aukaaðalfundi í september var ákveðið að skerða sömu réttindi um 5% þann 1. janúar 2011. Skerðingar voru í samræmi við áætlun stjórnar um að tryggingafræðileg staða sjóðsins verði í jafnvægi í lok ársins 2013. Tryggingafræðileg staða sjóðsins var neikvæð um 5,8 ma. eða -8,7% í árslok 2010 að teknu tilliti til 5% skerðingar 1.1.2011.

Tryggingafræðileg staða sjóðsins er enn neikvæð og unnið er eftir metnaðarfullri áætlun um að koma henni í jafnvægi. Það er ljóst að niðurfærsla réttinda kemur illa við þá sem nú fá greiddan lífeyri úr sjóðnum en jafnframt verður að horfa til þess að yngri sjóðfélagar taki ekki óeðlilega þungar byrðar vegna eldri skuldbindinga. Ég tel að góð sátt hafi náðst um núverandi áætlun um að tryggingafræðileg staða verði komin í jafnvægi á árinu 2014, þrátt fyrir að því markmiði verði að öllum líkindum ekki náð nema til komi frekari skerðingar á réttindum.

Ég vil koma á framfæri þakklæti til starfsmanna sjóðsins sem sinnt hafa störfum sínum af alúð og kostgæfni þrátt fyrir umrót og breytingar á árinu 2010. Þá vil ég þakka stjórnarmönnum fyrir ánægjulegt og ötult starf.

Bestu kveðjur,

Bjarki A. Brynjarsson  
Formaður stjórnar

# Ávöxtun

Árið 2010 var að mörgu leyti jákvætt á innlendum og erlendum verðbréfamörkuðum. Skuldabréfavisitala GAMMA, sem samanstendur af ríkistryggðum skuldabréfum, hækkaði um 14,16% á árinu. Innlend hlutabréf, skráð í Kauphöll Íslands, skiluðu einnig mjög góðri ávöxtun. Hlutabréf í Marel hækkuðu um 60% og um 31% í Össuri. Erlend hlutabréf hækkuðu um 9,6% í erlendri mynt (MSCI world index í USD). Verðlag hækkaði um 2,6% á árinu 2010. Gengi krónunnar styrktist um 11,2% gagnvart GVT og dró því verulega úr erlendri ávöxtun.

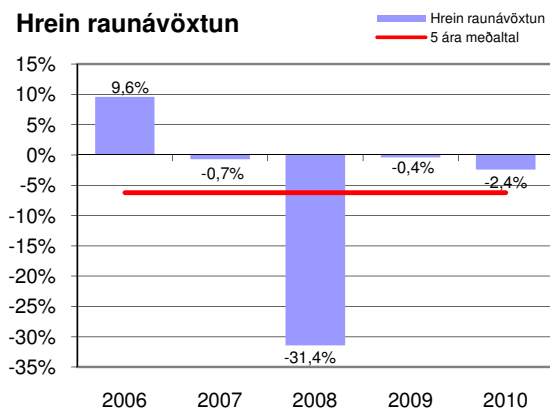
Hrein nafnávöxtun samtryggingadeildar var 0,2% á árinu 2010. Hrein raunávöxtun samtryggingadeildar var neikvæð á árinu um 2,4%. Án varúðarniðurfærslu ársins hefði ávöxtunin orðið jákvæð um 1,8%. Sjóðurinn gjaldfærði 1.262 m.kr. á árinu vegna varúðarniðurfærslu verðbréfa. Á fyrri helmingi ársins nam gjaldfærslan 327 m.kr. en í árslok var niðurfærslan aukin verulega.

Tæplega 7% af heildareignum sjóðsins eru verðbréf sem búið er að færa verulega niður og bera ekki fasta vexti. Það er fremur ólíklegt að þau nái að gefa nokkra ávöxtun á næstu árum. Þessar eignir eru ýmist í óskráðum hlutabréfum eða skuldabréfum. Aðrar eignir þurfa því að bæta upp skort á ávöxtun til þess að meðalávöxtun sjóðsins í heild sé viðunandi. Leitast verður við á árinu 2011 að breyta þessum eignum í vaxtaberandi eignir s.s. með sölu krafna ef það þykir hagkvæmt og aðstæður leyfa. Lágir vextir sjóðfélagalána draga úr ávöxtun sjóðsins í samburði við aðra lífeyrissjóði. Fastir vextir sjóðfélagalána eru 3,7% en þar til nýverið voru margir lífeyrissjóðir að bjóða 5% fasta vexti á sjóðfélagalánum. Sjóðfélagalán voru um 22% af eignasafni sjóðsins í árslok 2010. Auk þess þarf að

taka tillit til þeirrar staðreyndar að í árslok 2007 var eign sjóðsins í ríkisskuldabréfum 0,8% af hreinni eign á meðan þrjár stærstu lífeyrissjóðir voru með þetta hlutfall í um 15-30% af hreinni eign sama ár. Leiða má að því líkur að þessir lífeyrissjóðir hafi keypt löng ríkisskuldabréf á hærri vöxtum en Lífeyrissjóður verkfræðinga, og séu þ.a.l. með hærri kaupkröfu á ríkisskuldabréfum í sínu safni í dag. Meðaltal hreinnar raunávöxtunar síðustu 5 ára var neikvæð um 6,2% og síðustu 20 ára jákvæð um 1,9%.

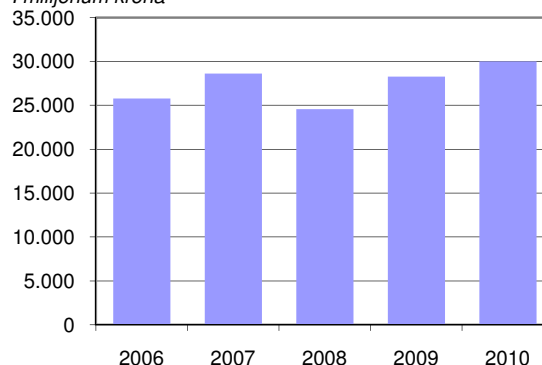
Innlán skiluðu bestu ávöxtun á síðasta ári eða yfir 10% nafnávöxtun Sjóðfélagalán skiluðu 6,2% nafnávöxtun eða 3,4% raunávöxtun. Í árslok 2010 var færð varúðarniðurfærsla vegna sjóðfélagalána sem nam 0,5% af útistandandi lánum, samtals um 32 m.kr. Ávöxtunin tekur mið af því. Varúðarniðurfærsla hefur ekki áður verið færð vegna sjóðfélagalána en vegna óvissu um áhrif aðgerða fjármálafyrirtækja og stjórnvalda til að laga skuldastöðu heimila var talið rétt að leggja 0,5% til hliðar vegna mögulegra útlánatapa. Innlend hlutabréf skiluðu 1% nafnávöxtun á árinu en stærsti hluti innlendra hlutabréfa eru óskráð bréf sem hafa ekki virka verðmyndun. Alls námu innlend hlutabréf 885 m.kr. í árslok. Þar af var um þriðjungur í virkri stýringu sem skilaði 26% nafnávöxtun á árinu. Erlend skuldabréf skiluðu 0,7% ávöxtun og erlend hlutabréf 0,5% í íslenskum krónum en styrking krónunnar dró verulega úr ávöxtun erlendra verðbréfa. Hlutfall erlendra eigna sjóðsins í árslok var um 25%. Skuldabréf fyrirtækja og lánastofnana skiluðu 1,8% neikvæðri ávöxtun vegna aukinnar varúðarniðurfærslu ársins. Sérniðnar fjárfestingar skiluðu 5,2% neikvæðri ávöxtun. Stærsti hluti sérniðinna fjárfestinga er erlendir framtakssjóðir en mestu munar um varúðarniðurfærslu vegna mezzanine sjóðs.

Hrein raunávöxtun



Hrein eign til greiðslu lífeyris

Í milljónum króna



# Tryggingafræðileg staða

## Tryggingafræðileg staða

### samtryggingardeildar 31.12. 2010

Í milljónum króna

	Áfallið	Framtíð	Heild
Eignir.....	30.186	30.759	60.945
Skuldbinding	(37.348)	(29.428)	(66.776)
Eign-skuldb..	<b>(7.162)</b>	<b>1.331</b>	<b>(5.831)</b>
% af skuldb...	-19,2%	4,5%	-8,7%

Tryggingafræðileg staða samtryggingardeildar var neikvæð um 8,7% í árslok 2010 að teknu tilliti til skerðingar réttinda 1. janúar 2011 um 5%. Staða áfallinna skuldbindinga var neikvæð um 7.162 m.kr. eða 19,2% af áföllnum skuldbindingum. Staða vegna væntra framtíðariðgjalda var hins vegar jákvæð um 1.331 m.kr. eða um 4,5% af framtíðarskuldbindingum. Samanlagt var tryggingafræðileg staða sjóðsins neikvæð um 5.831 m.kr. eða um 8,7%.

Skerðing réttinda 1. janúar 2011 um 5% bætti tryggingafræðilega stöðu sjóðsins um 2,5%. Staðan hefði verið þeim mun verri ef ekki hefði komið til skerðingar. Hluti af mótframlagi launagreiðenda í samtryggingardeild fer sjálfkrafa í séreignardeild eða 2% af 8% framlagi. Ef 2% framlaginu yrði ráðstafað í samtryggingu eins og tíðkast hjá flestum lífeyrissjóðum myndi það bæta tryggingafræðilega stöðu í heild um 9,5% og yrði hún því jákvæð um 0,8%. Tvö prósent framlag samtryggingar í séreign skerðist ekki þegar réttindi eru skert í samtryggingardeild. Önnur úrræði sem gætu bætt tryggingafræðilega stöðu er að lækka makalífeyri úr 60 í 50%, sem er lágmark laga, og myndi það bæta stöðuna um 1,9%.

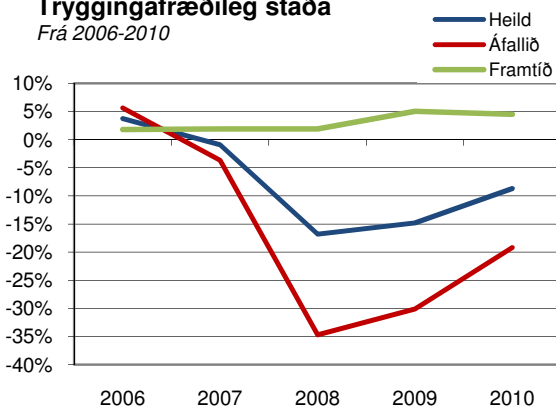
Breyting á makalífeyri úr 5 ár í 2 ár, sem er lágmark laga, myndi laga stöðuna um 1,6%.

Á aðalfundi sjóðsins árið 2009 var samþykkt fimm ára áætlun stjórnar um að ná tryggingafræðilegri stöðu sjóðsins í jafnvægi fyrir árslok 2013. Tryggingafræðileg staða í árslok 2008 var neikvæð um 16,8% og voru fundarmenn sammála um það að skerða ekki réttindi sjóðfélaga í einu skrefi til að ná stöðunni í jafnvægi heldur gera það á lengri tíma. Á fundinum var samþykkt að skerða réttindi um 10% á árinu 2009 og réttindaávinnslu um 5%. Í árslok 2009 var tryggingafræðileg staða neikvæð um 14,8% þrátt fyrir skerðingu á árinu 2009. Á aðalfundi 2010 var ákveðið að skerða réttindi um 10% sem tók gildi 1. júlí 2010 og á auka aðalfundi í september 2010 var ákveðið að skerða réttindi um 5% sem tók gildi 1. janúar 2011.

Áætlun sjóðsins um að ná tryggingafræðilegri stöðu sjóðsins í jafnvægi fyrir árslok 2013 er sýnd á myndinni hér fyrir neðan. Áætlunin er teiknuð sem rauð lína. Á myndinni sést að miðað við stöðuna í árslok 2010 er sjóðurinn á áætlun þ.e. fyrir ofan rauðu línuna. Það er ljóst að það verður mjög erfitt að halda áætlun til ársloka 2013 án þess að grípa til sérstakra ráðstafana. Lífeyrissjóðir þurfa að skila 3,5% raunávöxtun árlega til að viðhalda sömu tryggingafræðilegu stöðu. Ef staðan á að batna þá þarf ávöxtunin að vera þeim mun meiri. Til að vinna upp 3,4% tryggingafræðilegan halla á ári þá þarf raunávöxtun sjóðsins að vera um 9%. Það er óraunhæft markmið á næstu þremur árum miðað við aðstæður á verðbréfamarkaði og gjaldeyrishöft.

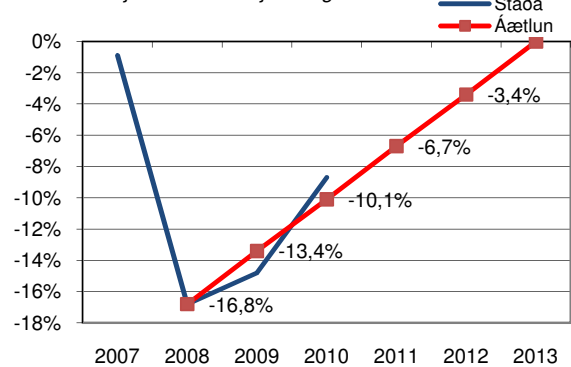
Tryggingafræðileg staða

Frá 2006-2010



Tryggingafræðileg staða

Áætlun sjóðsins í átt að jafnvægi





# Iðgjöld og lífeyrir

Iðgjöld til samtryggingardeildar hækkuðu um 2,1% á milli árunna 2009 og 2010 og voru 2.105 mkr. á árinu 2010. Á sama tíma fækkaði þeim sem greiddu í sjóðinn á síðasta ári um 25. Þetta er í fyrsta skipti sem greiðendum fækkar á síðastliðnum 10 árum.

Sá hluti lögboðins iðgjalds til samtryggingardeildar sem er umfram 10% færast í séreignarsparnað viðkomandi sjóðfélaga. Oftast er það 2% en getur verið hærra hlutfall. Sjóðfélagar geta ráðstafað þessu umframíðgjaldi í einhverja af séreignarleiddum sjóðsins eða til baka í samtryggingardeild og aukið þar með réttindi sín í sjóðnum.

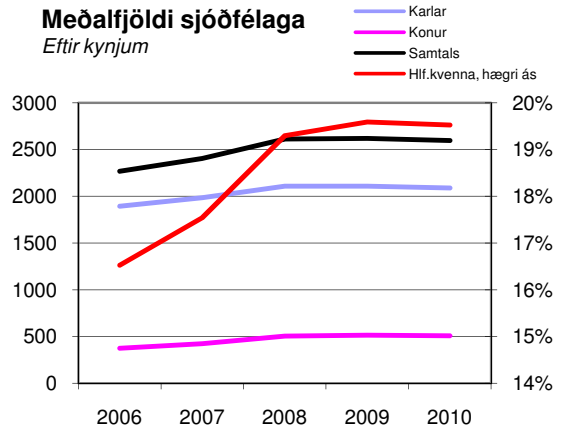
Lífeyrisgreiðslur til lífeyrisþega samtryggingardeildar námu 434 m.kr. á síðasta ári og var það aukning um 1% frá fyrra ári. Greiðslubyrði sjóðsins er enn nokkuð lág miðað við aðra sjóði eða rúm 20% af iðgjöldum. Það stafar einkum af tvennu, annars vegar er meðalaldur sjóðfélaga nokkuð lágur vegna nýliðunar og hins vegar er örorkubyrði sjóðsins minni en almennt gerist. Lífeyrisbyrði hefur þó hækkað verulega á undanförunum árum en hún var 13,3% árið 2006. Meðalfjöldi lífeyrisþega var 235 á árinu og fjölgaði þeim um 6 frá fyrra ári. Þróun lífeyrisgreiðslna á síðasta ári mótast af skerðingu lífeyrisréttinda. Réttindi voru skert um 10% 1. júlí 2010. Lífeyrisgreiðslur eru verðtryggðar og hækkuðu vegna verðlags um 2,6% frá upphafi til loka ársins 2010.

Lífeyrisgreiðslur skiptust þannig að greiðslur til ellilífeyrisþega voru 80% af heildar lífeyrisgreiðslum, makalífeyrir 12,4%, örorkulífeyrir var 6,3% og barnalífeyrir var 1,3%.

Meðalfjöldi virkra sjóðfélaga er sá fjöldi sem greiðir iðgjöld að jafnaði allt árið. Á árinu 2010 var meðalfjöldi virkra sjóðfélaga 2.595 þar af 2.089 karlar og 507 konur. Hlutfall kvenna í sjóðnum óx mjög hratt til ársins 2008 en hefur haldist stöðugt síðan í tæplega 20%. Árið 2001 var hlutfall kvenna 13,3% af meðalfjölda virkra sjóðfélaga en var komið upp í 19,5% árið 2010. Alls greiddu 2.825 sjóðfélagar iðgjöld í sjóðinn á árinu og 3.869 áttu réttindi í sjóðnum í árslok.

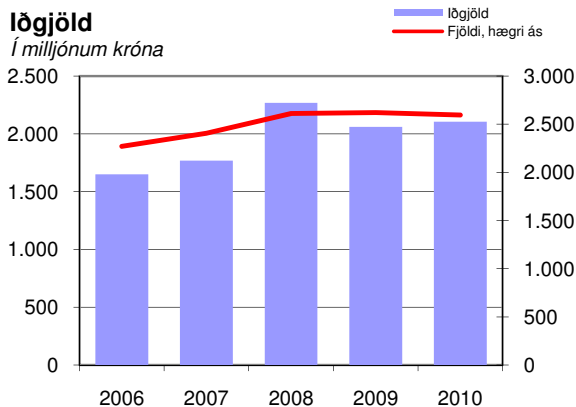
**Meðalfjöldi sjóðfélaga**

Eftir kynjum



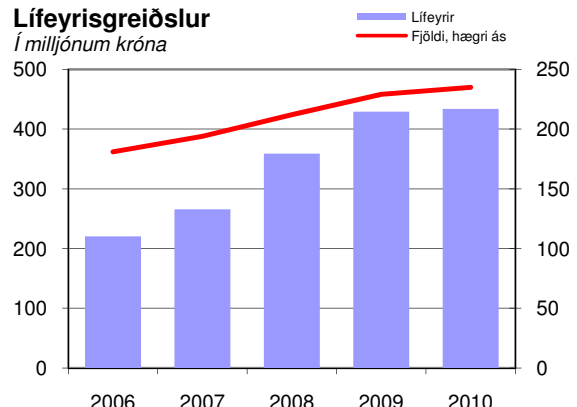
**Iðgjöld**

Í milljónum króna



**Lífeyrisgreiðslur**

Í milljónum króna



## Fjárfestingar ársins og verðbréfaeign í árslok

### Fjárfestingar ársins

Fjárfestingarþörf sjóðsins var um 3.000 m.kr. í samtryggingardeild á síðasta ári. Hér er átt við nýja fjármuni í formi iðgjalda, afborgana og vaxta af skuldabréfum sem ekki voru í stýringu, að frádregnum lífeyrisgreiðslum og rekstrarkostnaði. Ekki eru talin með kaup og sala eignastýringaraðila.

Mestu var ráðstafað í íbúðarbréf eða 1.500 m.kr., en það var hlutur sjóðsins í tilboði Seðlabankans á íbúðarbréfum sem voru í eigu Avens, dótturfélagi Landsbankans. Lífeyrissjóðum var boðið að kaupa bréfin með 7,2% raunávöxtunarkröfu en þurftu að greiða fyrir þau í Evrum. Því þurfti sjóðurinn að selja erlendar eignir á móti þessu kaupum. Um 1.000 m.kr. var ráðstafað í skuldabréf sveitarfélaga, 800 m.kr. var ráðstafað til stýringaraðila sem fjárfesta að stærstum hluta í ríkisskuldabréfum og 580 m.kr. fóru til greiðslu skuldbindinga vegna framtakssjóða. Keypt voru erlend hlutabréf fyrir 458 m.kr. sem fjármagnað var með afborgunum og innlausnum erlendra verðbréfa. Ný sjóðfélagalán námu 221 m.kr. og 154 m.kr. var ráðstafað í innlend hlutabréf.

Fyrir utan ráðstöfunarfé frá iðgjöldum og afborganir verðbréfa voru seldar eignir og tekið út af bankareikningum fyrir 1.900 m.kr. og munar þar mest um sölu erlendra verðbréfa til að fjármagna Avens viðskiptin. Alls lækkuðu bankainnstæður um 220 m.kr. Í töflunni hér að neðan má sjá hvernig fjárfestingar skiptast í eignaflokka á árinu af fjármunum sem eiga sér uppruna hjá sjóðnum sjálfum, þ.e. ekki í stýringu hjá eignarstýringaraðilum. Allar fjárhæðir eru í milljónum króna.

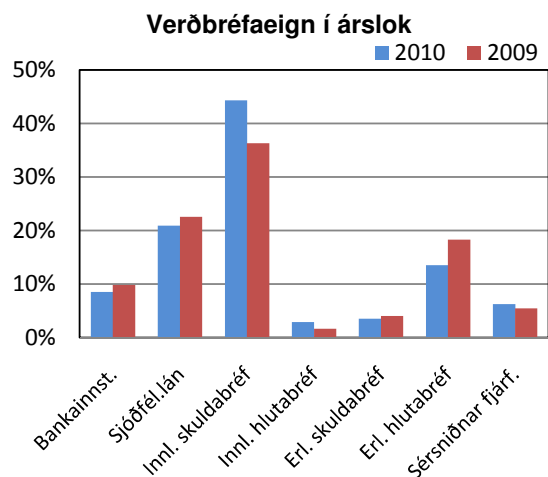
	Kaup	Sala	Alls
Bankainnstæður	0	-220	-220
Sjóðfélagalán	221	0	221
Ríkisskuldabréf	1.501		1.501
Önnur innl.skbr.	1.104	-68	1.036
Stýringar	800	0	800
Innl. hlutabréf	208	-54	154
Erl. hlutabréf	458	-1.557	-1.099
Framtakssjóðir	576	0	576
<b>Samtals:</b>	<b>4.868</b>	<b>-1.898</b>	<b>2.970</b>

### Verðbréfaeign í árslok

Alls nam verðbréfaeign samtryggingardeildar að viðbættum bankainnstæðum 30.246 m.kr. í lok ársins. Samsetning verðbréfasafnsins var vel fyrir innan vikmörk fjárfestingarstefnu sjóðsins en í stefnunni er gert ráð fyrir +/- 5 % til +/- 7,5% fráviki í einstökum eignaflokkum. Í nokkrum tilfellum var sjóðurinn frá markmiði um eignasamsetningu. Bankainnstæður voru 3,5 prósentustigum hærrí sem hlutfall af verðbréfaeign en markmiðið var skv. stefnunni. Það skýrist af hagstæðum vöxtum á bankainnstæðum og litlu framboði af álitlegum fjárfestingarkostum. Erlend hlutabréf voru 4 prósentustigum undir markmiði og skýrist það fyrst og fremst af sölu erlendra hlutabréfa á móti Avens viðskiptunum. Sjóðfélagalán voru 2,1% lægri og skýrist það af minni eftirspurn eftir sjóðfélagalánum en gert var ráð fyrir. Aðrir flokkar voru nokkuð í takt við markmið.

Bankainnstæður voru 8,5% af heildar verðbréfaeignum sjóðsins í lok ársins. Sjóðfélagalán voru 21%, innlend skuldabréf voru 44,5% og innlend hlutabréf voru 3%. Erlend skuldabréf voru 3,5% og erlend hlutabréf 13,5%. Sérniðnar fjárfestingar námu 6,5% af verðbréfaeign sjóðsins í árslok.

Vægi skuldabréfa með ábyrgð ríkisins og sveitarfélaga jókst verulega í eignasafni sjóðsins á síðasta ári. Þannig voru ríkisbréf og íbúðabréf, þ.m.t. ríkisskuldabréfasjóðir, 24% af eignasafninu í árslok en voru til samanburðar 13% árið áður. Vægi sveitarfélagabréfa var 7,7% í árslok en var 6% árið áður.



# Fjárfestingarstefna

Fjárfestingarstefna sjóðsins kveður á um markmið eignasamsetningar verðbréfa eftir helstu eignaflokkum í lok næsta árs með ákveðnum vikmörkum. Vikmörk hvers verðbréfaflokks er 10-15%. Markmið eignasamsetningar fyrir árið 2011 er sem hér segir:

- Bankareikningar..... 5%
- Sjóðfélagalán..... 22%
- Innlend skuldabréf..... 46%
- Innlend hlutabréf..... 5%
- Erlend skuldabréf..... 2%
- Erlend hlutabréf..... 13%
- Sérniðnar fjárfestingar ..... 7%

Í ljósi gjaldeyrishafta og í kjölfar bankahruns hafa fjárfestingarkostir lífeyrissjóða takmarkast mikið. Fjárfestingarstefna endurspeglar skort fjárfestingartækifæra sem í boði eru. Ef borin er saman eignasamsetning sjóðsins í árslok 2010 við fjárfestingarstefnu sjóðsins fyrir árið 2011 eru helstu breytingarnar þær að gert er ráð fyrir að bankainnstæður lækki um 3,5 prósentustig (pst), innlend hlutabréf hækki um 2pst., innlend skuldabréf hækki um tæp 2pst. en skuldabréf með ríkisábyrgð muni hækka meira á kostnað skuldabréfa banka og fyrirtækja. Sjóðfélagalán muni aukast um 1pst. Erlend skuldabréf muni lækka um 1,5pst. og önnur erlend verðbréf muni standa í stað sem hlutfall af verðbréfaeign sjóðsins.

Fjárfestingarstefnan skal rúmast innan ákvæða 36. gr. laga nr. 129/1997 um skyldutryggingu lífeyrisréttinda og starfsemi lífeyrissjóða um hámark fjárfestingar í einstökum tegundum eða flokkum verðbréfa eða bréfum útgefnum af sama útgefanda.

Hámarksfjárfesting í hlutabréfum samkvæmt lögum er 60% af hreinni eign, hámarksfjárfesting í erlendum verðbréfum er 50% og 20% í óskráðum eignum. Í árslok 2010 var 22% af hreinni eign sjóðsins í hlutabréfum, hlutabréfasjóðum og framtakssjóðum, 25% í eignum í erlendri mynt og 16% í óskráðum eignum.

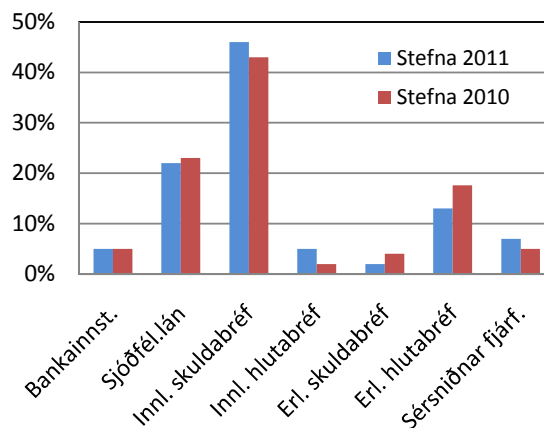
Meðallíftími skuldabréfa, annarra en sjóðfélagalána, er 6,7 ár. Meðallíftími sjóðfélagalána er 10,8 ár. Reynt verður að lengja líftíma skuldabréfasafnsins með því að leggja áherslu á lengri skuldabréfaflokka. Markmið um meðallíftíma skuldabréfa er 6-10 ár.

Lífeyrissjóður verkfræðinga notar eftirfarandi vísitölur til viðmiðunar um árangur ávöxtunar og eru þær jafnframt viðmið sjóðsins varðandi áhættu í viðkomandi eignaflokki:

Eignaflokkur	Heiti Vísitölu
Innlend skuldabréf	Samsett vísitala*
Innlend hlutabréf	OMXI6
Erlend skuldabréf	JPM Global Bond Index
Erlend hlutabréf	MSCI World Index
Aðrar fjárfestingar	HFRI FoF Diversf Index

\*80% OMXI-10Y-I, 10% OMXI-5Y-I og 10% OMXI-5Y-N1

Fjárfestingarstefna 2011



# Sjóðfélagalán

Ný lán til sjóðfélaga námu 221 m.kr. á árinu 2010 sem er 24% hækkun frá árinu á undan. Alls voru afgreidd 31 ný lán á árinu. Til samanburðar voru afgreidd 30 lán á árinu 2009 fyrir um 178 m.kr.

Heildarfjárhæð sjóðfélagalána var 6.426 m.kr. í árslok 2010. Fjöldi lána var 1.946 í árslok. 14 voru í vanskilum í meira en 90 daga, 11 einstaklingar voru í greiðsluáðlögun hjá umboðsmanni skuldara og 4 sjóðfélagar með lán í frystingu. Alls voru 845 lán í greiðslujöfnun í lok árs eða um 43% af heildarfjöldi lána.

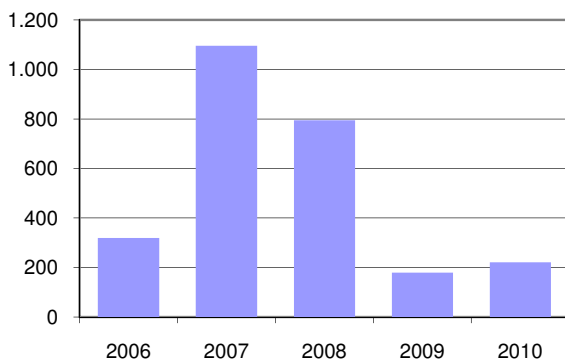
Í árslok 2010 var ákveðið að færa varúðarafskrift vegna sjóðfélagalána sem nam 0,5% af heildarfjárhæð lánanna í árslok eða 32,3 m.kr. Þetta var gert í kjölfar þess að ákveðið var að taka þátt í aðgerðum stjórnvalda og fjármálastofnana um aðlögun fasteignaveðlana að 110% af verðmæti eignar og vegna skuldastöðu heimila almennt.

Skipting sjóðfélagalána eftir aldri (fjárhæð í m.kr.):

Aldursbil	Fjárhæð	Fjöldi
25 og yngri	0	0
26-30	434	57
31-35	1.213	187
36-40	1.460	281
41-45	1.313	314
46-50	1.029	303
51-55	594	209
56-60	283	137
61-65	89	77
66 og eldri	11	10
Samtals:	6.426	1.575

## Ný sjóðfélagalán

Í milljónum króna



## Lánareglur sjóðsins

Sjóðfélagar öðlast lánsrétt eftir að hafa greitt iðgjöld til sjóðsins í 12 mánuði og þurfa þeir að vera í skilum með iðgjöld. Sjóðfélagar eiga rétt á að taka eitt frumlán og eitt viðbótarlán. Lánakjör eru mismunandi.

Hámarks frumlán í desember 2010 var kr. 9.942 þús. og breytist lánsfjárhæðin í samræmi við byggingarvísitölu. Hámarks viðbótarlán er 10 m.kr. Sjóðfélagi getur þó tekið hluta lánsfjárhæðar og geymt þannig hluta lánsréttar til síðari tíma.

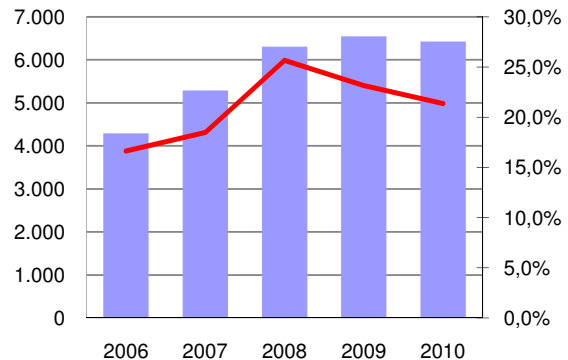
Lánstími frumláns er að hámarki 25 ár og eru vextir nú 3,7% umfram verðlag en stjórn sjóðsins er heimilt að hækka vextina í 5%. Þar til nýverið voru fastir útlánavextir margra lífeyrissjóða um 5%. Lánstími viðbótarláns er að hámarki 10 ár og vextir ákvarðast af útlánum ÍLS á lánum með uppgreiðsluheimild að viðbættu 50 punkta álagi þó að lágmarki 5% vextir. Vextir viðbótarláns eru fastir út lánstímann. Lán er bundið sjóðfélaganum og getur hann ekki selt það frá sér með fasteign. Hætti sjóðfélagi að greiða iðgjald til sjóðsins eða greiði lægra iðgjald en kr. 332.000 á ári án þess að þiggja lífeyri frá sjóðnum, er sjóðnum heimilt að hækka vexti frumláns í 5%.

Sjóðfélagalánin eru tryggð með veði í fasteign og þurfa þau að rúmast innan 65% af markaðsvirði viðkomandi fasteignar. Jafnframt er nauðsynlegt að brunabótamat eignarinnar sé hærra en eftirstöðvar áhvílandi lána.

Lántökugjald er 1%. Stimpilgjald er 1,5% sem rennur í ríkissjóð. Sjóðfélagar greiða allan kostnað vegna innheimtu, veðflutnings, veðleyfis og annarrar skjalagerðar. Arion banki sér um afgreiðslu nýrra sjóðfélagalána fyrir sjóðinn og alla umsýslu vegna lánanna s.s. veðflutninga, skuldbreytingar ofl.

## Fjárhæð sjóðfélagalána

Í milljónum króna



# Séreignardeild

Lífeyrissjóður verkfræðinga býður uppá þrjár mismunandi leiðir í séreignarsparnaði. Leið 1 fjárfestir eingöngu í innlendum skuldabréfum. Leið 2 fjárfestir bæði í innlendum og erlendum hlutabréfum og skuldabréfum. Leið 3 fjárfestir eingöngu í innlánum og ríkistryggðum verðbréfum. Þriðja leiðin var sett á stofn eftir bankahrunið og hóf starfsemi í ágúst 2009. Allar leiðirnar eru í stýringu hjá Íslenskum Verðbréfum hf.

Séreignarleiðirnar skiluðu mjög góðri ávöxtun á árinu 2010. Leið 1 skilaði 6,5% raunávöxtun, leið 2 9,4% og leið 3 6,5%. Góða ávöxtun má einkum rekja til þess hve hátt hlutfall eigna leiðanna er í ríkistryggðum skuldabréfum en ávöxtunarkrafa bréfanna lækkaði verulega á síðasta ári sem skilaði sér í hárrí ávöxtun. Séreignarleiðirnar eru gerðar upp á markaðsverði og er reiknað gengi daglega.

Í janúar 2006 hóf sjóðurinn að ráðstafa þeim hluta samtryggingariðgjalds sem er umfram 10% í séreignarsparnað sjóðfélaga. Þessi aðgerð var kynnt sjóðfélögum ítarlega í fréttabréfi sjóðsins. Umframíðgjaldinu er ráðstafað í séreignarleið 1 nema sjóðfélaginn óski eftir öðru. Þessi hluti skerðist ekki við skerðingu réttinda í samtryggingarsjóðnum. Sjóðfélagar geta fært séreignarsparnað sinn á milli leiða án kostnaðar hvenær sem er.

Aðskilnaður er á milli réttinda í séreign samkvæmt samningi annarsvegar og 2% iðgjaldi úr samtryggingu hinsvegar. Ekki er hægt að flytja samtryggingarréttindin til annars vörsluaðila né taka út réttindin fyrr en við 65 ára aldur.

Fjárfestingarstefna séreignarleiðanna kveður á um markmið eignasamsetningar verðbréfa eftir helstu eignaflokkum í lok næsta árs með ákveðnum vikmörkum.

## Séreignarleið 1

Markmið leiðarinnar fyrir árið 2011 er 70% innlend skuldabréf með ríkisábyrgð, 16% skuldabréf fyrirtækja og lánastofnana, 5% skuldabréf sveitarfélaga og 10% innlán. Í árslok 2010 var samsetning leiðarinnar þannig að 78% var í skuldabréfum með ríkisábyrgð, 20% í skuldabréfum fyrirtækja og lánastofnana og 2% í innlánum.

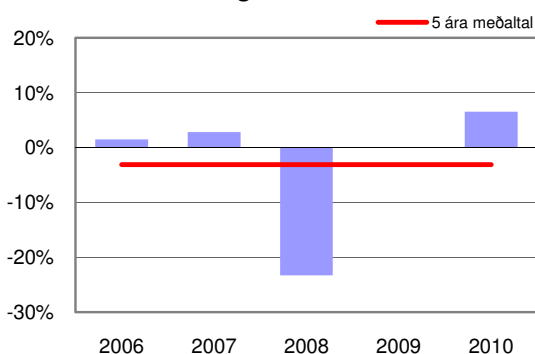
Nafnávöxtun séreignarleiðar 1 var 9,2% á árinu 2010, og hrein raunávöxtun 6,5%. Iðgjöld námu 580 m.kr., lífeyrisgreiðslur voru 76 m.kr. og hrein eign til greiðslu lífeyris var 3.587 m.kr. í árslok. Alls greiddu 2.520 sjóðfélagar iðgjald í leið 1 á árinu 2010 og 106 fengu greiddan lífeyri.

## Séreignarleið 2

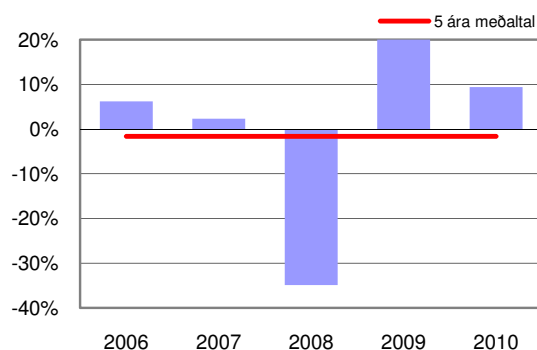
Markmið leiðarinnar fyrir árið 2011 er 50% innlend skuldabréf með ríkisábyrgð, 30% hlutabréf, 10% skuldabréf fyrirtækja og 10% innlán. Í árslok 2010 var samsetning leiðarinnar þannig að 46% var í skuldabréfum með ríkisábyrgð, 32% í hlutabréfum, 13% í skuldabréfum fyrirtækja og 5% í innlánum.

Nafnávöxtun séreignarleiðar 2 var 12,2% á árinu 2010 og hrein raunávöxtun var 9,4%. Iðgjöld námu 73 m.kr., lífeyrisgreiðslur voru 5 m.kr. og hrein eign til greiðslu lífeyris í árslok var 354 m.kr. Alls greiddu 268 sjóðfélagar iðgjald í leið 2 á árinu 2010 og 9 fengu greiddan lífeyri.

Hrein raunávöxtun séreignarleiðar 1



Hrein raunávöxtun séreignarleiðar 2



# Séreignardeild frh.

## Séreignarleið 3

Fjárfestingarstefna leiðarinnar fyrir árið 2011 er 75% innlán og 25% innlend skuldabréf með ríkisábyrgð. Í árslok 2010 var samsetning leiðarinnar þannig að 67% voru í innlánnum og 33% í skuldabréfum með ríkisábyrgð.

Nafnávöxtun séreignarleiðar 3 var 9,2%, á árinu 2010 og hrein raunávöxtun 6,5%. Iðgjöld námu 12 m.kr. en ekkert var greitt í lífeyri. Hrein eign til greiðslu lífeyris í árslok var 8,8 m.kr. Alls greiddu 21 sjóðfélagi iðgjald í leið 3 á árinu 2010 en enginn fékk greiddan lífeyri.

## Horfur á skuldabréfamarkaði árið 2011

Stærsta eign séreignarleiðanna eru ríkisskuldabréf, 78% í leið 1, 46% í leið 2 og 25% í leið 3. Þróun vaxta á skuldabréfamarkaði á árinu 2011 skiptir því mestu um vænta ávöxtun leiðanna á árinu. Vextir hafa lækkað verulega eftir að Seðlabankinn hóf að lækka stýrivexti á síðasta ári og hefur ávöxtunarkrafa ríkisskuldabréfa fylgt í kjölfarið. Vaxtalækkunarferlið er trúlega að baki og því ræðst framhaldið meðal annars af því hvernig afnámi gjaldeyrishafta verður háttað. Lengri höft auka líkur á umframeftirspurn eftir skuldabréfum sem gæti hækkað verð skuldabréfa. Þrátt fyrir það búast menn við því að ávöxtun ársins 2011 verði lakari en hún var árið 2010.

Ávöxtun Séreignarleiðar 1 ræðst annars vegar af þróun á verði ríkisskuldabréfa og hins vegar af hvernig öðrum innlendum skuldabréfum reiðir af. Það er búið að færa niður og/eða afskrifa flestar kröfur sem enn eru í safninu og eru frá því fyrir bankahrun. Því miður þurfti þó að gera varúðar-

niðurfærslu á skuldabréfum tveggja fyrirtækja í lok febrúar 2011 sem hafði töluverð neikvæð áhrif á ávöxtun leiðarinnar.

Ávöxtun Séreignarleiðar 2 ræðst eins og áður sagði að töluverðu leyti af þróun skuldabréfaverðs. Þróun innlends og erlends hlutabréfaverðs skiptir þó nokkru þar sem um þriðjungur leiðarinnar er í hlutabréfum. Þar eru horfurnar frekar góðar þrátt fyrir smá bakslag meðal annars vegna óróleikans í Miðausturlöndum og hörmunganna í Japan.

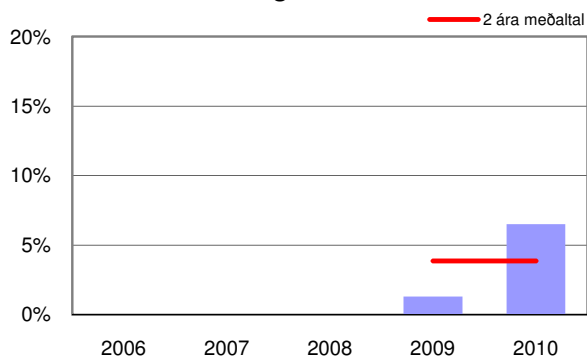
Ávöxtun Séreignarleiðar 3 ræðst að mestu af innlánsvöxtum og að hluta af þróun skuldabréfamarkaðarins. Leiðin mun að öllum líkindum skila minna en á síðasta ári en þó mun ávöxtunin vera jöfn og stöðug yfir árið. Þar sem fáir hafa nýtt sér þessa leið þá er hún vart merkjanleg á línuritinu hér fyrir neðan.

## Heimild til úttektar úr séreign

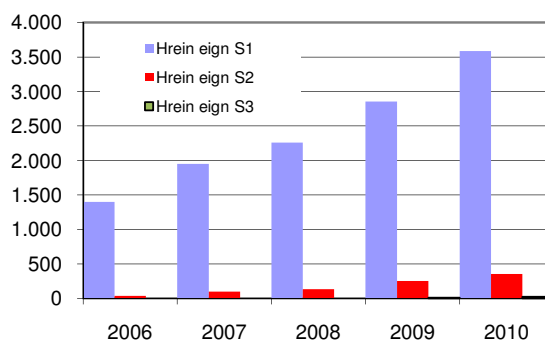
Nokkur fjöldi sjóðfélaga hefur nýtt sér bráðabirgðaheimild í lögum og fengið greitt út úr séreignarsjóði sínum. Alls fengu 93 sjóðfélagar slíkar greiðslur á árinu 2010 samtals 63,7 m.kr.

Alþingi samþykkti í desember 2010 tímabundna rýmkun ákvæða um útgreiðslu frjáls séreignarsparnaðar úr 2,5 m.kr. í 5 m.kr. Í fyrstu var heimilt að taka út 1 m.kr. en sú fjárhæð hefur verið hækkuð í tveimur skrefum. Frestur til að sækja um þessa útgreiðslu rann út 1. apríl 2011.

Hrein raunávöxtun séreignarleið 3



Hrein eign til greiðslu lífeyris í milljónum króna





## Stjórn og starfsmenn

---

### Stjórn

Stjórn lífeyrissjóðsins er skipuð fimm aðalmönnum og þremur til vara. Tvö ár í röð eru tveir aðalmenn í kjöri á aðalfundi og einn varamaður en þriðja hvert ár er einn aðalmaður í kjöri og einn til vara.

Á aðalfundi í maí 2010 var Bjarki A. Brynjarsson kjörinn í aðalstjórn til þriggja ára og Valur Hreggviðsson í varastjórn til þriggja ára.

Á aukaaðalfundi í september 2010 sagði öll stjórnin af sér nema Bjarki A. Brynjarsson sem kjörinn var í stjórnina í maí. Elísabet Árnadóttir og Valur Hreggviðsson voru kjörin í aðalstjórn til tveggja ára og Þrándur Ólafsson og Agni Ásgeirsson fram að næsta aðalfundi. Í varastjórn voru kjörin Jón Lárus Stefánsson til þriggja ára, Ásdís Kristjánsdóttir til tveggja ára og Halldór Árnason fram að næsta aðalfundi.

Á aðalfundi í maí 2011 eru tveir aðalmenn í kjöri og einn varamaður til þriggja ára.

Í stjórn eru (kjörtímabili lýkur):

Bjarki A. Brynjarsson, formaður (2013)  
Valur Hreggviðsson, varaformaður (2012)  
Elísabet Árnadóttir (2012)  
Þrándur Ólafsson (2011)  
Agni Ásgeirsson (2011)

Varamaður:

Jón Lárus Stefánsson (2013)  
Ásdís Kristjánsdóttir (2012)  
Halldór Árnason (2011)

Stjórnin kom saman 24 sinnum frá síðasta aðalfundi. Alls voru greiddar 4.984 þúsund krónur í stjórnarlaun á síðasta ári.



Stjórn Lífeyrissjóðs verkfræðinga.  
Frá vinstri: Agni, Þrándur, Bjarki, Elísabet og Valur.

### Starfsmenn

Alls störfuðu sjö starfsmenn hjá sjóðnum í fullu starfi á árinu 2010. Ingólfur Guðmundsson, sem ráðinn var framkvæmdastjóri í febrúar lét af störfum í september. Auður Finnbogadóttir var ráðin framkvæmdastjóri frá 1. desember 2010. Auður er viðskiptafræðingur frá University of Colorado og MBA frá HR og hefur lokið prófi í verðbréfiðskiptum.

Starfsmenn sjóðsins í árslok:

Auður Finnbogadóttir, framkvæmdastjóri  
Erla Jóna Sigurðardóttir, iðgjaldaskráning  
Guðmundur V. Friðjónsson, fjármálastjóri  
Jón Tryggvi Jóhannsson, lögfræðingur  
Lýður H. Gunnarsson, eignastýring  
Óla Helga Sigfinnsdóttir, aðalbókari  
Þórhallur S. Barðason, verðbréfaskráning

Alls voru greiddar 60.427 þúsund krónur í laun til starfsmanna á árinu.



Starfsmenn Lífeyrissjóðs verkfræðinga.  
Frá vinstri: Jón Tryggvi, Lýður, Erla, Guðmundur og Auður.  
Á myndina vantar Ólu og Þórhall.





# *Ársreikningur 2010*

**Lífeyrissjóður verkfræðinga**



# Áritun óháðra endurskoðenda

---

## Til stjórnar og sjóðfélaga í Lífeyrissjóði verkfræðinga

Við höfum endurskoðað meðfylgjandi ársreikning Lífeyrissjóðs verkfræðinga fyrir árið 2010. Ársreikningurinn hefur að geyma áritun og skýrslu stjórnar, yfirlit um breytingar á hreinni eign til greiðslu lífeyris á árinu, efnahagsreikning, yfirlit um sjóðstreymi, upplýsingar um mikilvægar reikningsskilaaðferðir, aðrar skýringar og kennitölur deilda.

## Ábyrgð stjórnenda á ársreikningnum

Stjórnendur eru ábyrgir fyrir gerð og framsetningu ársreikningsins í samræmi við lög um ársreikninga. Samkvæmt því ber þeim að skipuleggja, innleiða og viðhalda innra eftirliti sem varðar gerð og framsetningu ársreiknings, þannig að hann sé í meginatriðum án verulegra annmarka, hvort sem er vegna sviksemi eða mistaka. Ábyrgð stjórnenda nær einnig til þess að beitt sé viðeigandi reikningsskilaaðferðum og reikningshaldslegu mati miðað við aðstæður.

## Ábyrgð endurskoðenda

Ábyrgð okkar felst í því álit sem við látum í ljós á ársreikningnum á grundvelli endurskoðunarinnar. Endurskoðað var í samræmi við alþjóðlega endurskoðunarstaðla. Samkvæmt þeim ber okkur að fara eftir settum siðareglum og skipuleggja og haga endurskoðuninni þannig að nægjanleg víska fái um að ársreikningurinn sé án verulegra annmarka.

Endurskoðun felur í sér aðgerðir til staðfestingar á fjárhæðum og skýringum í ársreikningnum. Val endurskoðunaraðgerða byggir á faglegu mati endurskoðandans, meðal annars á þeirri hættu að verulegir annmarkar séu á ársreikningnum, hvort sem er af völdum sviksemi eða mistaka. Við áhættumatið er tekið tillit til þess innra eftirlits sjóðsins sem varðar gerð og framsetningu ársreikningsins, til þess að skipuleggja viðeigandi endurskoðunaraðgerðir, en ekki til þess að gefa álit á virkni innra eftirlits sjóðsins. Endurskoðun felur einnig í sér mat á þeim reikningsskilaaðferðum og matsaðferðum sem stjórnendur nota við gerð ársreikningsins sem og mat á framsetningu hans í heild.

Við teljum að við endurskoðunina höfum við aflað nægilegra og viðeigandi gagna til að byggja álit okkar á.

## Álit

Það er álit okkar að ársreikningurinn gefi glögga mynd af afkomu sjóðsins á árinu 2010, efnahag hans 31. desember 2010 og breytingu á handbæru fé á árinu 2010, í samræmi við lög og settar reikningsskilareglur.

## Ábending

Án þess að gera fyrirvara við álit okkar viljum við vekja athygli á skýringu 16 með ársreikningnum þar sem greint er frá því að sjóðurinn hafi gert afleiðusamninga við lánastofnanir. Mikil óvíska er um uppgjör samninganna en sjóðurinn hefur lagt fram tilboð um að samningarnir verði gerðir upp með ákveðnum hætti og miðast framsetning ársreikningsins við það.

Reykjavík, 22. mars 2011  
**Ernst & Young hf.**

Ásbjörn Björnsson  
löggiltur endurskoðandi

# Áritun og skýrsla stjórnar

---

Árið 2010 markaðist af umtalsverðum breytingum í yfirstjórn sjóðsins.

Veruleg breyting varð á stjórn sjóðsins á aukaaðalfundi í september. Sjóðfélagar kusu fjóra nýja stjórnarmenn en auk þeirra er í stjórninni núverandi formaður Bjarki A. Brynjarsson sem kom nýr inn í stjórn í apríl og var kjörinn formaður í sama mánuði. Kosning nýrrar stjórnar varð í kjölfar áskorunar sjóðfélaga þess efnis að fyrri stjórn endurnýjaði umboð sitt í kjölfar slakrar afkomu undanfarinna ára og skakkafalla í tengslum við efnahagshrunið. Grípa þurfti til skerðinga á réttindum vegna tryggingafræðilegrar stöðu sjóðsins. Á aðalfundi í apríl 2010 var ákveðið að skerða réttindi sjóðfélaga og lífeyrisþega um 10% frá 1.7.2010 og á aukaaðalfundi í september var ákveðið að skerða sömu réttindi um 5% þann 1. janúar 2011. Skerðingar voru í samræmi við áætlun stjórnar um að tryggingafræðileg staða sjóðsins verði í jafnvægi í lok ársins 2013. Tryggingafræðileg staða sjóðsins var neikvæð um 5,8 ma. eða -8,7% í árslok 2010 að teknu tilliti til 5% skerðingar 1. 1. 2011.

Ingólfur Guðmundsson tók við starfi framkvæmdastjóra í febrúar en varð frá að víkja í september eftir að FME hafði komist að þeirri niðurstöðu að hann stæðist ekki viðeigandi hæfismat. Nýr framkvæmdastjóri, Auður Finnbogadóttir, hóf störf hjá sjóðnum þann 1. desember 2010 og hefur FME staðfest hæfi hennar. Guðmundur Friðjónsson fjármálastjóri og staðgengill framkvæmdastjóra sinnti störfum framkvæmdastjóra á millibilstímum.

Stjórn og framkvæmdastjóri hafa á undanförunum mánuðum farið yfir fjárfestingar sjóðsins á árunum 2007-2009. Markmið þess var að leita skýringa á þeim skakkaföllum sem sjóðurinn varð fyrir í tengslum við efnahagshrunið og kanna hvort nauðsynlegt sé að grípa til frekari varúðarfærslna. Til aðstoðar við þessa vinnu réð stjórnin Fjármálaráðgjöf Deloitte til þess að gera athugun á starfsemi sjóðsins á framangreindu tímabili. Kynning á niðurstöðum athugunarinnar fór fram á sjóðfélagafundi þann 14. febrúar 2011, úrdráttur úr skýrslu Deloitte hefur verið birtur og er skýrslan í heild sinni aðgengileg sjóðfélögum á skrifstofu sjóðsins.

Í árslok 2010 áttu 3.869 sjóðfélagar réttindi í sjóðnum. 2.825 sjóðfélagar greiddu iðgjöld í sjóðinn á árinu. Í samtryggingardeild var meðalfjöldi virkra sjóðfélaga 2.595. Iðgjöld námu 2.105m.kr. og hækkuðu um 2,1%. Meðalfjöldi lífeyrisþega var 235, lífeyrisgreiðslur voru 434m.kr., og lífeyrir sem hlutfall af iðgjöldum var 20,6%. Fjöldi sjóðfélaga í séreignardeild var 2.809. Iðgjöld námu 665m.kr. og hækkuðu um 0,4%. Fjöldi lífeyrisþega var 115, lífeyrisgreiðslur voru 81m.kr. þar af var sérstök útborgun séreignar vegna lagaheimilda 64m.kr. á árinu. Lífeyrir sem hlutfall af iðgjöldum var 12,2%.

Sjóðurinn rekur eina samtryggingardeild og þrjár séreignarleiðir í séreignardeild.

Hrein nafnávöxtun samtryggingardeildar var 0,2% á árinu 2010 og hrein raunávöxtun -2,4%. Hrein eign í árslok til greiðslu lífeyris var 29.999m.kr. og hækkaði um 6,1% á milli ára. Vísitala neysluverðs hækkaði um 2,6% á árinu. Hrein nafnávöxtun fyrir niðurfærslur á árinu 2010 var 4,5% og hrein raunávöxtun 1,8%.

Hrein nafnávöxtun séreignarleiðar 1 var 9,2% og hrein raunávöxtun var 6,5%. Hrein eign í árslok var 3.587m.kr. og jókst um 25,6% á milli ára. Hrein nafnávöxtun séreignarleiðar 2 var 12,2% og hrein raunávöxtun 9,4%. Hrein eign í árslok nam 354m.kr og hækkaði um 41% á milli ára. Hrein nafnávöxtun séreignarleiðar 3 var 9,2% á ársgrundvelli og hrein raunávöxtun 6,5%. Hrein eign í árslok var 21m.kr. og hafði þá ríflega tvöfaldast á árinu.

Ríkistryggð skuldabréf gáfu bestu ávöxtun eignaflokka í séreignardeild. Stjórn ákvað að færa varúðarniðurfærslu í séreignarleið 1 vegna skuldabréfa fyrirtækja og nam hún 121m.kr. Niðurfærslan kemur ekki inni ávöxtunartölur 2010 þar sem ávöxtun miðast við uppgefið gengi frá stýringaraðila séreignardeildar.

## Áritun og skýrsla stjórnar

---

Innlend skuldabréf og bankainnistæður gáfu bestu ávöxtun eignaflokka í samtryggingardeild. Seðlabankinn f.h. ríkissjóðs bauð lífeyrissjóðum að kaupa HFF skuldabréf á síðasta ári sem áður voru í eigu Avens félags í eigu Landsbankans á 7,2% ávöxtunarkröfu auk verðtryggingar. Hámarksfjárhæð fór eftir stærð sjóðanna og keypti Lífeyrissjóður verkfræðinga fyrir leyfilegt hámark að fjárhæð 1.500m.kr. Viðskiptin voru færð á kaupkröfu og juku þau endurmat eigna um 600m.kr. og bættu tryggingafræðilega stöðu sjóðsins um 0,8%.

Varúðarniðurfærslur samtryggingardeildar námu á árinu 2010 1.262m.kr. en voru árið 2009 2.028m.kr. Niðurfærslur á árinu 2010 voru að mestu leyti vegna innlendra skuldabréfa fyrirtækja. Óvissa er ennþá um verðmæti ákveðinna eigna safnsins s.s. skuldabréf fyrirtækja og uppgjör gjaldmiðla- og vaxtaskiptasamninga. Áætluð nettóstaða þessara samninga samkvæmt ársreikningi sjóðsins er 790m.kr. skuld. Ekki hafa náðst samningar við skilaneindir banka um uppgjör samninganna og eins og nánar kemur fram í skýringu í ársreikningi þá getur niðurstaða þessa þáttar haft veruleg áhrif á afkomu og efnahag sjóðsins.

Í árslok námu lán til sjóðfélaga 6.427m.kr. Fjöldi nýrra lána var 31 að fjárhæð 221m.kr. Gerð var 32m.kr. varúðarniðurfærsla á árinu sem nemur 0,5% af stöðu lána.

Á árinu 2010 störfuðu 7 starfsmenn að jafnaði í fullu starfi hjá sjóðnum. Heildarfjárhæð launa starfsmanna var um 61m.kr. og launatengd gjöld voru tæpar 12m.kr. Þar af voru laun stjórnarmanna tæpar 5m.kr. og laun þriggja framkvæmdastjóra rúmar 19m.kr.

Fjárfestingar á árinu 2011 munu verða snúnari en oft áður þar sem vextir hafa lækkað töluvert bæði innanlands og erlendis, vegna gjaldeyrishafta munu fjárfestingar lífeyrissjóða erlendis takmarkast við endurfjárfestingar, víða er skjálfti í efnahagslífi heimsins og ekki er úr mörgu að velja í innlendum hlutabréfum þó úr því geti ræst á síðari hluta ársins.

Stjórn og framkvæmdastjóri Lífeyrissjóðs verkfræðinga staðfesta hér með ársreikning sjóðsins fyrir árið 2010 með undirritun sinni.

Reykjavík, 22. mars 2011

Stjórn

Bjarki A. Brynjarsson  
Stjórnarformaður

Valur Hreggviðsson  
Varaformaður

Agni Ásgeirsson

Elísabet Árnadóttir

Þrándur Ólafsson

Framkvæmdastjóri:

Auður Finnbogadóttir

# Yfirlit um breytingar á hreinni eign til greiðslu lífeyris á árinu 2010

	Skýr.	Samstæða		Samtryggingardeild	
		2010	2009	2010	2009
<b>Iðgjöld</b>					
Iðgjöld sjóðfélaga.....		958.911	946.132	832.512	816.544
Iðgjöld launagreiðenda.....	4	1.831.982	1.818.036	1.266.720	1.247.252
Réttindaflutningur og endurgreiðslur.....		(26.331)	(41.266)	459	(3.140)
Jöfnun örorkubyrði.....		5.029	0	5.029	0
<b>Iðgjöld alls</b>		<b>2.769.591</b>	<b>2.722.903</b>	<b>2.104.720</b>	<b>2.060.656</b>
<b>Lífeyrir</b>					
Lífeyrir.....	5	514.638	583.677	433.643	429.324
Kostnaður vegna örorkumats.....		88	22	88	22
<b>Lífeyrir alls</b>		<b>514.727</b>	<b>583.700</b>	<b>433.731</b>	<b>429.346</b>
<b>Fjárfestingartekjur</b>					
Tekjur af eignarhlutum.....	6	373.214	1.834.487	(24.174)	1.567.617
Vaxtatekjur og gengismunur.....	7	1.496.388	2.678.651	1.495.150	2.675.944
Breytingar á niðurfærslu.....		(1.383.806)	(2.079.144)	(1.262.347)	(2.028.346)
<b>Fjárfestingartekjur alls</b>		<b>485.797</b>	<b>2.433.994</b>	<b>208.628</b>	<b>2.215.214</b>
<b>Fjárfestingargjöld</b>					
Skrifstofu- og stjórnunarkostnaður.....		53.912	44.095	53.912	44.095
Fjárvörslu- og eignastýringarkostnaður...		46.361	37.653	37.504	33.780
<b>Fjárfestingargjöld alls</b>		<b>100.273</b>	<b>81.748</b>	<b>91.416</b>	<b>77.875</b>
<b>Rekstrarkostnaður</b>					
Skrifstofu- og stjórnunarkostnaður.....		73.842	60.395	70.306	57.836
Hækkun á hreinni eign á árinu.....		2.566.546	4.431.054	1.717.896	3.710.813
Hrein eign frá fyrra ári.....		31.395.686	26.964.632	28.281.259	24.570.446
<b>Hrein eign í árslok til greiðslu lífeyris.....</b>		<b>33.962.232</b>	<b>31.395.686</b>	<b>29.999.155</b>	<b>28.281.259</b>

Séreignarleið 1		Séreignarleið 2		Séreignarleið 3	
2010	2009	2010	2009	2010	2009
107.005	114.743	15.208	13.855	4.186	990
503.283	514.827	56.763	55.044	5.216	913
(30.252)	(45.058)	1.297	279	2.165	6.654
0	0	0	0	0	0
<b>580.036</b>	<b>584.512</b>	<b>73.268</b>	<b>69.179</b>	<b>11.566</b>	<b>8.556</b>
76.020	150.064	4.976	4.289	0	0
0	0	0	0	0	0
<b>76.020</b>	<b>150.064</b>	<b>4.976</b>	<b>4.289</b>	<b>0</b>	<b>0</b>
359.837	215.910	36.227	50.729	1.324	231
1.121	2.549	110	159	7	0
(121.458)	(50.798)	0	0	0	0
<b>239.500</b>	<b>167.661</b>	<b>36.337</b>	<b>50.888</b>	<b>1.331</b>	<b>231</b>
0	0	0	0	0	0
8.092	3.601	736	269	29	3
<b>8.092</b>	<b>3.601</b>	<b>736</b>	<b>269</b>	<b>29</b>	<b>3</b>
3.225	2.360	295	198	16	1
732.199	596.147	103.598	115.311	12.853	8.783
2.854.907	2.258.760	250.736	135.425	8.783	0
<b>3.587.106</b>	<b>2.854.907</b>	<b>354.334</b>	<b>250.736</b>	<b>21.637</b>	<b>8.783</b>

## Efnahagsreikningur 31. desember 2010

	Skýr.	Samstæða		Samtryggingardeild	
		2010	2009	2010	2009
<b>Fjárfestingar</b>					
Verðbréf með breytilegum tekjum.....		9.340.624	8.976.369	8.293.993	8.182.067
Verðbréf með föstum tekjum.....		16.123.048	13.410.294	13.340.369	11.412.049
Veðlán.....		6.426.530	6.542.397	6.426.530	6.542.397
Bankainnstæður.....		2.294.003	2.587.531	2.184.746	2.299.116
<b>Fjárfestingar alls</b>	8-14	<b>34.184.204</b>	<b>31.516.591</b>	<b>30.245.639</b>	<b>28.435.629</b>
<b>Kröfur</b>					
Kröfur á launagreiðendur.....		81.416	64.246	67.682	51.570
Aðrar kröfur.....		32.219	26.498	32.219	26.498
<b>Kröfur alls</b>		<b>113.635</b>	<b>90.745</b>	<b>99.901</b>	<b>78.068</b>
<b>Aðrar eignir</b>					
Rekstrarfjármunir og aðrar eignir.....	15	3.644	4.323	3.644	4.323
Sjóður og veltiinnlán.....		456.525	562.142	456.525	562.086
<b>Aðrar eignir alls</b>		<b>460.169</b>	<b>566.465</b>	<b>460.169</b>	<b>566.409</b>
<b>Eignir samtals</b>		<b>34.758.009</b>	<b>32.173.801</b>	<b>30.805.709</b>	<b>29.080.107</b>
<b>Skuldir</b>					
Skuldir við lánastofnanir.....	16	(790.000)	(760.023)	(790.000)	(760.023)
Skuldir milli deilda.....		0	0	(10.777)	(21.282)
Aðrar viðskiptaskuldir.....		(5.777)	(18.092)	(5.777)	(17.543)
<b>Skuldir alls</b>		<b>(795.777)</b>	<b>(778.115)</b>	<b>(806.554)</b>	<b>(798.847)</b>
<b>Hrein eign í árslok til greiðslu lífeyris.....</b>		<b>33.962.232</b>	<b>31.395.686</b>	<b>29.999.155</b>	<b>28.281.259</b>
Skuldbindingar utan efnahagsreiknings...	20				
Tryggingafræðileg úttekt.....	21				



Séreignarleið 1		Séreignarleið 2		Séreignarleið 3	
2010	2009	2010	2009	2010	2009
911.131	704.271	128.495	87.949	7.005	2.081
2.577.519	1.862.409	205.160	135.836	0	0
0	0	0	0	0	0
77.196	258.618	17.691	23.564	14.369	6.233
3.565.846	2.825.298	351.345	247.350	21.374	8.314
12.022	12.042	1.678	632	34	3
0	0	0	0	0	0
12.022	12.042	1.678	632	34	3
0	0	0	0	0	0
(0)	50	0	6	0	0
(0)	50	0	6	0	0
3.577.867	2.837.389	353.024	247.987	21.409	8.318
0	0	0	0	0	0
9.239	18.068	1.311	2.748	228	466
0	(549)	0	0	0	0
9.239	17.518	1.311	2.748	228	466
3.587.106	2.854.907	354.334	250.736	21.637	8.783

## Sjóðstreymi á árinu 2010

	Samstæða		Samtryggingardeild	
	2010	2009	2010	2009
<b>Inngreiðslur</b>				
Iðgjöld.....	2.752.421	2.707.603	2.088.608	2.049.366
Fjárfestingartekjur.....	1.061.508	1.138.691	1.046.680	1.131.262
Afborganir verðbréfa.....	1.386.901	1.747.170	1.386.901	1.747.170
Seld bréf með föstum tekjum.....	2.024.186	3.348.359	2.024.186	3.348.359
Seld bréf með breytilegum tekjum.....	1.935.263	922.718	1.935.263	880.698
Lækkun bankainnstæðna.....	114.370	697.364	114.370	697.364
Aðrar inngreiðslur.....	17.662	12.815	7.706	7.566
<b>Inngreiðslur alls</b>	<b>9.292.312</b>	<b>10.574.719</b>	<b>8.603.715</b>	<b>9.861.784</b>
<b>Útgreiðslur</b>				
Lífeyrir.....	514.638	583.700	433.643	429.346
Fjárfestingargjöld.....	99.990	81.748	91.133	77.875
Rekstrarkostnaður án afskrifta.....	72.831	57.339	69.295	54.780
Aðrar útgreiðslur.....	5.721	22.653	5.721	21.734
<b>Útgreiðslur alls</b>	<b>693.180</b>	<b>745.440</b>	<b>599.791</b>	<b>583.735</b>
<b>Ráðstöfunarfé til fjárfestinga.....</b>	<b>8.599.132</b>	<b>9.829.279</b>	<b>8.003.924</b>	<b>9.278.049</b>
<b>Kaup á verðbréfum og önnur fjárfesting</b>				
Kaup á verðbréfum með breytil. tekjum..	2.577.366	1.825.912	1.982.101	1.274.734
Kaup á verðbréfum með föstum tekjum..	5.915.752	7.552.561	5.915.752	7.552.561
Ný veðlán.....	210.927	272.053	210.927	272.053
Aðrar fjárfestingar.....	704	999	704	999
<b>Ráðstöfun alls</b>	<b>8.704.749</b>	<b>9.651.525</b>	<b>8.109.485</b>	<b>9.100.348</b>
Hækkun (lækkun) á handbæru fé.....	(105.617)	177.753	(105.561)	177.701
Handbært fé í ársbyrjun.....	562.142	384.389	562.086	384.385
<b>Handbært fé í árslok.....</b>	<b>456.525</b>	<b>562.142</b>	<b>456.525</b>	<b>562.086</b>

Séreignarleið 1		Séreignarleið 2		Séreignarleið 3	
2010	2009	2010	2009	2010	2009
580.056	580.228	72.221	69.456	11.536	8.553
13.563	6.896	1.214	529	52	4
0	0	0	0	0	0
0	0	0	0	0	0
0	42.020	0	0	0	0
0	0	0	0	0	0
8.280	5.249	1.438	0	238	0
<b>601.899</b>	<b>634.392</b>	<b>74.873</b>	<b>69.985</b>	<b>11.825</b>	<b>8.557</b>
76.020	150.064	4.976	4.289	0	0
8.092	3.601	736	269	29	3
3.225	2.360	295	198	16	1
0	0	0	454	0	466
<b>87.337</b>	<b>156.026</b>	<b>6.007</b>	<b>5.210</b>	<b>45</b>	<b>470</b>
514.562	478.367	68.866	64.776	11.781	8.087
514.612	478.321	68.872	64.770	11.781	8.087
0	0	0	0	0	0
0	0	0	0	0	0
0	0	0	0	0	0
<b>514.612</b>	<b>478.321</b>	<b>68.872</b>	<b>64.770</b>	<b>11.781</b>	<b>8.087</b>
(50)	46	(6)	6	0	0
50	4	6	1	0	0
<b>(0)</b>	<b>50</b>	<b>0</b>	<b>6</b>	<b>0</b>	<b>0</b>

# Skýringar

## Reikningsskilaaðferðir

1. Ársreikningurinn er saminn í samræmi við reglur um ársreikninga lífeyrissjóða, sem settar eru af Fjármálaeftirliti. Hann hefur að geyma sameinaðan ársreikning fyrir samtryggingardeild og séreignardeildir Lífeyrissjóðs verkfræðinga og sérgreinda ársreikninga eftir deildum.
2. Afskriftir eru reiknaðar sem árlegur hundradshluti af kostnaðarverði. Nánar er getið um afskriftir í skýringu nr. 15.
3. Verðbréfaeign sjóðsins skiptist í verðbréf með breytilegum tekjum (hlutabréf og hlutdeildarskírteini), verðbréf með föstum tekjum (skuldabréf) og veðlán. Verðbréf með breytilegum og föstum tekjum skiptast einnig eftir gjaldmiðlum. Verðbréf með breytilegum tekjum eru færð til eignar á markaðsgengi í árslok þar sem það á við annars á kaupverði. Verðbréf með föstum tekjum og veðlán eru færð til eignar á kaupkröfu að teknu tilliti til varúðarniðurfærslu. Erlend verðbréf eru umreiknuð yfir í íslenskar krónur á skráðu kaupgengi í árslok.

## Iðgjöld

4. Ekki er áætlað fyrir óinnheimtum iðgjöldum í árslok. Inneign launagreiðenda í árslok er nettuð á móti iðgjöldum ársins.

## Lífeyrir

5. Lífeyrisgreiðslur sundurliðast þannig:

	2010	2009
Ellilífeyrir.....	346.845	334.515
Makalífeyrir.....	53.614	52.464
Örorkulífeyrir.....	27.434	36.824
Barnalífeyrir.....	5.749	5.521
	<u>433.642</u>	<u>429.324</u>
Lífeyrisgreiðslur úr séreignarleið 1.....	76.020	150.064
Lífeyrisgreiðslur úr séreignarleið 2.....	4.976	4.289
	<u>514.638</u>	<u>583.677</u>

## Fjárfestingartekjur

6. Tekjur af eignarhlutum sundurliðast þannig:

	2010	2009
Gengismunur innl. hlutabréfa og hlutdeildarskírteina.....	520.569	226.398
Gengismunur erl. hlutabréfa og hlutdeildarskírteina.....	(104.548)	1.664.857
Arður hlutabréfa.....	4.752	4.818
Tekjur / (gjöld) vegna gjaldmiðlavarnarsamninga.....	(47.558)	(61.586)
	<u>373.214</u>	<u>1.834.487</u>

## Skýringar

### 7. Vaxtatekjur, verðbætur og gengismunur sundurliðast þannig:

	<b>2010</b>	<b>2009</b>
Af sjóðfélalánum.....	406.774	768.721
Af innlendum skuldabréfum.....	754.102	1.547.015
Af erlendum skuldabréfum.....	13.117	(146.847)
Af bankainnstæðum.....	297.560	514.709
Dráttarvextir.....	7.254	14.333
Tekjur / (gjöld) vegna vaxtaskiptasamninga.....	17.581	(19.279)
	<b>1.496.388</b>	<b>2.678.651</b>

### Fjárfestingar

### 8. Verðbréf með breytilegum tekjum greinast þannig:

<b>Innlend hlutabréf:</b>	<b>Nafnverð</b>	<b>Eignarhlut- deild</b>	<b>Bókfært verð</b>
Marel hf. *.....	2.103	Óveruleg	210.327
Össur hf. OMXI *.....	847	Óveruleg	171.915
Teymi hf.....	92.020	1,5%	92.020
Atorka Group hf.....	19.443	0,6%	74.843
RUSOR ehf.....	71.321	15,0%	71.321
Bakkavör Group hf. C-hlutabréf.....	228.907	0,8%	68.672
Stefnir IS-5 *.....	8.799	3,6%	65.462
Framtakssjóður Íslands slhf.....	42	1,1%	42.300
Eimskipafélag Íslands hf.....	25	Óveruleg	37.505
Virðing hf.....	18.559	7,3%	32.479
Icelandair Group hf *.....	7.000	Óveruleg	22.050
Stoðir hf.....	9.955	Óveruleg	9.955
Bakkavör Group hf.....	9.259	0,4%	9.166
Reiknistofa lífeyrissjóða.....	3.183	3,0%	6.365
MP fjárfestingabanki hf.....	10.000	0,8%	5.000
Exista hf.....	54.995	1,0%	3.300
Egla hf.....	2.532	3,0%	2.532
Bakkavör Group hf. B-hlutabréf.....	6.387	0,8%	1.916
Eignarhaldsfélag lífeyrissjóða.....	86	1,2%	86
ALMC hf.....	214	Óverulegt	84
Framtakssjóður Íslands GP ehf.....	40	1,0%	40
			<b>927.340</b>

\*) Skráð hlutabréf sem eru metin á markaðsverðmæti í árslok 2010.

<b>Erlend hlutabréf:</b>			<b>Bókfært verð</b>
Hlutabréfasafn hjá Morgan Stanley, Growth.....	Skráð	kr.	1.098.534
Bank Nordik.....	"	"	145.658
Royal Caribbean Cruises.....	"	"	13.441
Wilhelmsen ASA.....	"	"	11.877
Kongsberg Gruppen ASA.....	"	"	11.218
Farstad Shipping.....	"	"	10.642
			<b>1.291.371</b>

## Skýringar

<b>Innlend hlutdeildarskírteini:</b>		<b>Bókfært verð</b>		
Veðskuldabréfasjóður Virðingar.....	kr.	766.298		
IVE-SK Skammtímasjóður ÍV.....	"	169.951		
MP-RSS Ríkistryggður skammtíma sjóður.....	"	124.231		
GAMICE Gamma Iceland Fixed Income.....	"	181.597		
MP-RIK Ríkisskuldabréfasjóður.....	"	113.284		
Auður 1, framtakssjóður.....	"	34.616		
KÍV Kröfusjóður ÍV.....	"	27.479		
Skuldabréfasjóðir Íslenskra verðbréfa.....	"	3.265		
		<u>1.420.720</u>		
<b>Erlend hlutdeildarskírteini:</b>		<b>Bókfært verð</b>		
Erlend sjóðasöfn Stefnis.....	kr.	2.508.891		
Sparinvest Global Value.....	"	370.111		
Vogunarsjóðir.....	"	186.740		
Millilagssjóðir.....	"	437.231		
Framtakssjóðir.....	"	1.151.590		
		<u>4.654.562</u>		
Verðbréf með breytilegum tekjum alls.....	kr.	<u>8.293.993</u>		
<b>9. Verðbréf með föstum tekjum greinast þannig:</b>		<b>Bókfært verð</b>		
Innlend skuldabréf fyrirtækja.....	kr.	2.011.725		
Íbúðabréf.....	"	4.837.514		
Skuldabréf bæjar- og sveitarfélaga.....	"	2.315.006		
Skuldabréf lánastofnana.....	"	1.191.067		
Erlend skuldabréf.....	"	1.086.833		
Ríkisbréf.....	"	1.807.568		
Húsnæðisstofnun.....	"	76.874		
Skuldabréf einstaklinga.....	"	13.783		
Verðbréf með föstum tekjum alls.....	kr.	<u>13.340.369</u>		
<b>10. Veðlán greinast þannig:</b>		<b>Bókfært verð</b>		
Lán til sjóðfélaga.....	kr.	6.458.826		
Varúðarafskrift sjóðfélagalána.....	"	(32.296)		
Sjóðfélagalán alls.....	"	<u>6.426.530</u>		
<b>11. Fjárfestingar greinast þannig eftir gjaldmiðlum:</b>				
		<b>Í íslenskum kr.</b>	<b>Í erl. mynt</b>	<b>Samtals</b>
Verðbréf með breytilegum tekjum.....	kr.	2.406.899	5.887.094	8.293.993
Verðbréf með föstum tekjum.....	"	11.630.433	1.709.937	13.340.369
Veðlán.....	"	6.426.530	0	6.426.530
Bankainnstæður.....	"	2.143.430	41.315	2.184.746
		<u>22.607.292</u>	<u>7.638.346</u>	<u>30.245.639</u>

# Skýringar

## Sundurliðun fjárfestinga séreignarleíða:

	<b>2010</b>	<b>2009</b>
<b>12. Séreignarleíð 1</b>		
Ríkistryggð skuldabréf.....	2.873.718	1.909.963
Skuldabréf fyrirtækja.....	414.831	537.689
Skuldabréf sveitarfélaga.....	165.366	0
Innlán.....	77.196	274.507
Erlend skuldabréf.....	24.568	23.956
Skuldabréf innlánsstofnana.....	10.167	79.183
Fjárfestingar alls.....	<u>3.565.846</u>	<u>2.825.298</u>
<b>13. Séreignarleíð 2</b>		
Ríkistryggð skuldabréf.....	160.119	110.353
Erlend hlutabréf.....	84.801	72.091
Innlend hlutabréf.....	43.694	15.858
Skuldabréf sveitarfélaga.....	23.072	0
Skuldabréf fyrirtækja.....	21.968	25.483
Innlán.....	17.691	23.564
Fjárfestingar alls.....	<u>351.345</u>	<u>247.350</u>
<b>14. Séreignarleíð 3</b>		
Innlán.....	14.369	6.233
Ríkistryggð skuldabréf.....	7.005	2.081
Hrein eign til greiðslu lífeyris í árslok.....	<u>21.374</u>	<u>8.314</u>

## Varanlegir rekstrarfjármunir

		<b>Rekstrar- fjármunir</b>
<b>15. Varanlegir rekstrarfjármunir og afskriftir þeirra greinast þannig:</b>		
Stofnverð 1/1.....	kr.	11.409
Afskrifað 1/1.....	"	(7.086)
Viðbót á árinu.....	"	1.027
Afskrifað á árinu.....	"	(1.382)
Selt og niðurlagt á árinu.....	"	(323)
Bókfært verð 31/12.....	"	<u>3.644</u>
Stofnverð 31/12.....	"	<u>12.112</u>
Afskrifað 31/12.....	"	<u>(8.468)</u>
Bókfært verð 31/12.....	"	<u>3.644</u>

# Skýringar

## Gjaldeyrissamningar

16. Sjóðurinn gerði gjaldeyrisvarnarsamninga við Landsbanka Íslands hf. og Kaupþing banka hf. til að takmarka gengisáhættu erlendra verðbréfaeignar. Að auki gerði sjóðurinn vaxtaskiptasamninga við Glitni banka hf. og Kaupþing banka hf. sem breyttu vaxtagreiðslum af erlendum skuldabréfum yfir í raunvexti í íslenskum krónum. Við fall bankanna í október 2008 brustu forsendur þessara samninga og ríkir veruleg óvissa um uppgjör þeirra. Annarsvegar ríkir óvissa um hvort sjóðnum beri að gera upp þessa samninga og ef svo er á hvaða gengi. Í árslok 2008 færði sjóðurinn varúðarfærslu að fjárhæð 682m.kr. nettó til skuldar vegna þessara samninga og er þá búið að netta neikvæða samninga á móti jákvæðum. Fjárhæðin miðast við gengi GVT 175 og Evru/ISK 131. Í árslok 2010 var fjárhæðin 790m.kr. með vöxtum. Ítrasta krafa bankanna er hins vegar 1.811m.kr. með vöxtum í árslok 2010. Langstærsta fjárhæðin er skuld við gamla Landsbankann en sjóðurinn á engin skuldabréf á móti sem hægt er að skuldajafna. Hins vegar á sjóðurinn skuldabréf á hendur Glitni og Kaupþing sem hægt er að skuldajafna að fullu. Landssamtök lífeyrissjóða hafa leitað samninga við skilaneindir bankanna um uppgjör á þessum samningum frá falli þeirra en ekki hefur orðið að samningum enn sem komið er.

## Þóknun endurskoðanda

17. Þóknunir endurskoðanda greinast þannig:

	2010	2009
Endurskoðun.....	1.833	1.959
Önnur sérfræðiþjónusta.....	2.305	1.255
Samtals þóknun til endurskoðanda.....	4.138	3.214

## Fjöldi starfsmanna og starfsmannakostnaður

18. Á árinu 2010 störfuðu 7,25 starfsmenn að jafnaði í fullu starfi hjá sjóðnum. Heildarfjárhæð launa starfsmanna var kr. 61.500 þúsund og launatengd gjöld voru kr. 11.909 þúsund.

19. Laun stjórnar og framkvæmdastjóra greinast þannig:

	2010
Bjarki A. Brynjarsson, formaður.....	kr. 1.157
Sigurður Áss Grétarsson, fv. formaður.....	" 721
Kristján M. Ólafsson.....	" 620
Þrándur Ólafsson.....	" 481
Óskar Maríusson.....	" 462
Birna Pála Kristinsdóttir.....	" 403
Valur Hreggviðsson, varaformaður.....	" 387
Agni Ásgeirsson.....	" 220
Elísabet Árnadóttir.....	" 220
Þórir Guðmundsson.....	" 123
Hulda Guðmundsdóttir.....	" 75
Varamenn.....	" 114
Auður Finnbogadóttir framkvæmdastjóri frá 1. 12. 2010.....	" 1.130
Ingólfur Guðmundsson fv. framkvæmdastjóri.....	" 8.917
Stefán Halldórsson fv. framkvæmdastjóri.....	" 9.685
Samtals:.....	" 24.716



# Skýringar

## Skuldbindingar utan efnahags

	<b>2010</b>	<b>2009</b>
20. Skuldbindingar vegna framtakssjóða:		
Framtakssjóður Íslands.....	557.700	300.000
Kaupþing Clean Tech.....	467.115	480.000
Veðskuldabréfasjóður Virðingar.....	400.000	650.000
Morgan Stanley, Emerging Private Market Fund.....	392.752	454.439
Landsbanki LPEII.....	166.677	199.865
Auður 1, fagfjárfestastjóður.....	19.673	44.289
Morgan Stanley, Special Situation Fund.....	0	436.100
Samtals:.....	<u>2.003.917</u>	<u>2.564.693</u>

## Tryggingafræðileg úttekt samtryggingardeildar

21. Niðurstöður:	<b>Áfallnar skuld- bindingar</b>	<b>Framtíðar- skuldbindingar</b>	<b>Heildar- skuldbindingar</b>
<i>Fjárhæðir í milljónum króna</i>			
Eignir.....	29.999		29.999
Endurmat.....	1.383		1.383
Fjárfestingarkostnaður.....	(1.196)		(1.196)
Iðgjöld.....		30.759	30.759
Samtals eign.....	<u>30.186</u>	<u>30.759</u>	<u>60.945</u>
Ellilífeyrir.....	29.275	23.942	53.217
Örorkulífeyrir.....	1.410	1.933	3.343
Makalífeyrir.....	5.851	2.278	8.129
Barnalífeyrir.....	211	305	516
Rekstrarkostnaður.....	602	970	1.572
Samtals skuldbindingar.....	<u>37.348</u>	<u>29.428</u>	<u>66.776</u>
Eignir - skuldbindingar.....	<u>(7.162)</u>	<u>1.332</u>	<u>(5.831)</u>
% af skuldbindingum.....	-19,2%	4,5%	-8,7%

## *Kennitölur deilda*

**Lífeyrissjóður verkfræðinga**

## Kennitölur samtryggingardeildar

	2010	2009	2008	2007	2006
<b>Ávöxtun</b>					
Hrein nafnávöxtun.....	0,2%	8,2%	-20,2%	5,1%	17,2%
Raunávöxtun m.v. vísitölu neysluverðs.....	-2,2%	-0,2%	-31,3%	-0,6%	9,8%
Hrein raunávöxtun.....	-2,4%	-0,4%	-31,4%	-0,7%	9,6%
Hrein raunávöxtun (5 ára meðaltal).....	-6,2%	-3,8%	-2,6%	7,0%	4,8%
Meðalfjöldi virkra sjóðfélaga.....	2.595	2.621	2.612	2.406	2.269
Meðalfjöldi lífeyrisþega.....	235	229	212	194	181
Lífeyrir sem hlutfall af iðgjöldum.....	20,6%	20,8%	15,8%	15,0%	13,3%
Rekstrarkostnaður í % af eignum.....	0,2%	0,2%	0,2%	0,2%	0,2%
Stöðugildi á árinu.....	7,2	6,3	6,0	6,0	6,0
<b>Hlutfallsleg skipting lífeyris</b>					
Ellilífeyrir.....	80,0%	77,9%	78,3%	78,1%	75,2%
Örorkulífeyrir.....	6,3%	8,6%	7,0%	7,3%	10,8%
Makalífeyrir.....	12,4%	12,2%	13,3%	12,5%	11,8%
Barnalífeyrir.....	1,3%	1,3%	1,5%	2,0%	2,3%
<b>Hlutfallsleg skipting eigna</b>					
Skráð verðbréf með breytilegum tekjum.....	17,2%	21,6%	17,1%	47,6%	47,4%
Skráð verðbréf með föstum tekjum.....	38,3%	37,1%	36,5%	27,7%	33,9%
Óskráð verðbréf með breytilegum tekjum.....	10,2%	7,2%	5,8%	2,1%	0,4%
Óskráð verðbréf með föstum tekjum.....	5,8%	3,0%	2,1%	5,1%	2,1%
Veðlán.....	21,2%	23,0%	26,1%	12,5%	14,3%
Annað.....	7,2%	8,1%	12,4%	5,0%	1,9%
<b>Hlutfallsleg skipting eigna eftir gjaldmiðlum</b>					
Eignir í íslenskum krónum.....	74,7%	72,7%	70,4%	74,2%	71,2%
Eignir í erlendum gjaldmiðlum.....	25,3%	27,3%	29,6%	25,8%	28,8%
<b>Tryggingafræðileg staða</b>					
Hrein eign umfram áfallnar skuldbindingar.....	-19,2%	-30,1%	-34,7%	-3,7%	5,6%
Hrein eign umfram framtíðarskuldbindingar.....	4,5%	5,0%	1,9%	1,9%	1,8%
Hrein eign umfram heildarskuldbindingar.....	-8,7%	-14,8%	-16,8%	-0,9%	3,7%

## Kennitölur séreignarleiðar 1

	2010	2009	2008	2007	2006
<b>Ávöxtun</b>					
Hrein nafnávöxtun.....	9,2%	8,6%	-10,8%	8,9%	8,5%
Raunávöxtun m.v. vísitölu neysluverðs.....	6,5%	0,0%	-23,3%	2,8%	1,5%
Hrein raunávöxtun.....	6,5%	0,0%	-23,3%	2,8%	1,5%
Hrein raunávöxtun (5 ára meðaltal).....	-2,3%	-3,5%	-2,2%	4,7%	5,2%
Fjöldi virkra sjóðfélaga.....	2.520	2.577	2.539	2.025	1.762
Fjöldi lífeyrisþega.....	106	137	10	6	8
Lífeyrir sem hlutfall af iðgjöldum.....	13,1%	25,7%	2,3%	2,2%	1,9%
Rekstrarkostnaður í % af eignum.....	0,09%	0,08%	0,08%	0,08%	0,07%
<b>Hlutfallsleg skipting lífeyris</b>					
Ellilífeyrir.....	100,0%	100,0%	100,0%	100,0%	100,0%
<b>Hlutfallsleg skipting eigna</b>					
Skráð verðbréf með breytilegum tekjum.....	25,6%	24,9%	79,0%	98,4%	99,2%
Skráð verðbréf með föstum tekjum.....	72,3%	65,9%	0,0%	0,0%	0,0%
Óskráð verðbréf með breytilegum tekjum.....	0,0%	0,0%	0,0%	1,6%	0,8%
Óskráð verðbréf með föstum tekjum.....	0,0%	0,0%	0,0%	0,0%	0,0%
Annað.....	2,2%	9,2%	21,0%	0,0%	0,0%
<b>Hlutfallsleg skipting eigna eftir gjaldmiðlum</b>					
Eignir í íslenskum krónum.....	100,0%	100,0%	100,0%	100,0%	100,0%

## Kennitölur séreignarleiðar 2

	2010	2009	2008	2007	2006
<b>Ávöxtun</b>					
Hrein nafnávöxtun.....	12,2%	30,4%	-24,3%	8,3%	13,3%
Raunávöxtun m.v. vísitölu neysluverðs.....	9,4%	20,0%	-34,9%	2,3%	6,2%
Hrein raunávöxtun.....	9,4%	20,0%	-34,9%	2,3%	6,2%
Hrein raunávöxtun (5 ára meðaltal).....	-1,5%	-	-	-	-
Fjöldi virkra sjóðfélaga.....	268	268	285	259	174
Fjöldi lífeyrisþega.....	9	12	0	0	0
Lífeyrir sem hlutfall af iðgjöldum.....	6,8%	6,2%	-	-	-
Rekstrarkostnaður í % af eignum.....	0,08%	0,08%	0,07%	0,06%	0,07%
<b>Hlutfallsleg skipting lífeyris</b>					
Ellilífeyrir.....	100,0%	100,0%	-	-	-
<b>Hlutfallsleg skipting eigna</b>					
Skráð verðbréf með breytilegum tekjum.....	36,6%	35,6%	97,8%	95,1%	96,8%
Skráð verðbréf með föstum tekjum.....	58,4%	54,9%	0,0%	0,0%	0,0%
Óskráð verðbréf með breytilegum tekjum.....	0,0%	0,0%	0,0%	4,9%	3,2%
Óskráð verðbréf með föstum tekjum.....	0,0%	0,0%	0,0%	0,0%	0,0%
Annað.....	5,0%	9,5%	2,2%	0,0%	0,0%
<b>Hlutfallsleg skipting eigna eftir gjaldmiðlum</b>					
Eignir í íslenskum krónum.....	75,9%	70,9%	77,5%	73,3%	72,1%
Eignir í erlendum gjaldmiðlum.....	24,1%	29,1%	22,5%	26,7%	27,9%

## Kennitölur séreignarleiðar 3

	2010	2009	2008	2007	2006
<b>Ávöxtun</b>					
Hrein nafnávöxtun.....	9,2%	10,0% <sup>1</sup>	-	-	-
Raunávöxtun m.v. vísitölu neysluverðs.....	6,5%	1,3%	-	-	-
Hrein raunávöxtun.....	6,5%	1,3%	-	-	-
Hrein raunávöxtun (5 ára meðaltal).....	-	-	-	-	-
Fjöldi virkra sjóðfélaga.....	21	9	-	-	-
Fjöldi lífeyrisþega.....	0	0	-	-	-
Lífeyrir sem hlutfall af iðgjöldum.....	-	-	-	-	-
Rekstrarkostnaður í % af eignum.....	0,07%	0,01%	-	-	-
<b>Hlutfallsleg skipting lífeyris</b>					
Ellilífeyrir.....	-	-	-	-	-
<b>Hlutfallsleg skipting eigna</b>					
Skráð verðbréf með breytilegum tekjum.....	32,8%	25,0%	-	-	-
Skráð verðbréf með föstum tekjum.....	0,0%	0,0%	-	-	-
Óskráð verðbréf með breytilegum tekjum.....	0,0%	0,0%	-	-	-
Óskráð verðbréf með föstum tekjum.....	0,0%	0,0%	-	-	-
Annað.....	67,2%	75,0%	-	-	-
<b>Hlutfallsleg skipting eigna eftir gjaldmiðlum</b>					
Eignir í íslenskum krónum.....	100,0%	100,0%	-	-	-

1) Ávöxtun uppreiknuð til ársávöxtunar þar sem leiðin fór af stað 21. ágúst 2009



