



# *Ársskýrsla 2009*

**Lífeyrissjóður verkfræðinga**



# Efnisyfirlit

---

## Ársskýrsla

Ávarp stjórnarformanns.....	1
Ávöxtun og tryggingafræðileg staða.....	3
Iðgjöld og lífeyrir.....	4
Fjárfestingar ársins og verðbréfaeign í árslok.....	5
Fjárfestingarstefna.....	6
Sjóðfélagalán.....	7
Innri málefni sjóðsins og sérstaða.....	8
Séreignardeild.....	9
Breytingar á samþykktum.....	11
Stjórn og starfsmenn.....	12

## Ársreikningur

Áritun endurskoðenda.....	15
Áritun skoðunarmanna.....	16
Áritun og skýrsla stjórnar.....	16
Yfirlit um breytingu á hreinni eign.....	19
Efnahagsreikningur .....	20
Sjóðstreymi.....	21
Skýringar.....	22
Deildaskipt yfirlit um breytingu á hreinni eign.....	30
Deildaskiptur efnahagsreikningur .....	31
Deildaskipt sjóðstreymi.....	32
Kennitölur samtryggingardeildar.....	34
Kennitölur séreignarleiðar 1.....	35
Kennitölur séreignarleiðar 2.....	36
Kennitölur séreignarleiðar 3.....	37

### *Lífeyrissjóður verkfræðinga*

*Engjateigi 9, 105 Reykjavík*

*Kennitala: 430269-4299*

*Sími: 575 1000 - Fax: 575 1001*

*Netfang: lifsverk@lifsverk.is*

*Heimasíða: www.lifsverk.is*

*Umsjón: Guðmundur V. Friðjónsson*

*Prentun: Leturprent*



# Ávarp stjórnarformanns

---

Síðastliðin tvö ár hafa ekki reynst sjóðnum hagfelld. Ávöxtun sjóðsins 2009 var neikvæð um -0,4% sem má eingöngu rekja til afskrifta upp á rúma 2 milljarða króna en án afskrifta hefði ávöxtun sjóðsins verið jákvæð um 7%. Rekstur sjóðsins endurspeglar enn í afleiðingum bankahrunsins sem varð á haustmánuðum 2008. Á liðnu ári fór mikil vinna í kröfulýsingar vegna gjaldþrota.

Bankahrunið var mikið áfall fyrir íslenskt efnahagslíf. Miklir fjármunir töpuðust og framtíð margra breyttist. Margt brást og einstakir markaðsaðilar eru grunaðir um markaðsmisnotkun og innherjasvik. Ráðandi aðilar á markaði komust upp með allt annað en heiðarlega og eðlilega viðskiptahætti. Verðmyndun hlutabréfa var stýrð af bönkunum, eigendum þeirra og lykilstjórnendum með ótæpilegum aðgangi að lánsfé og eignarhaldsfélögum. Upplýsingagjöf varðandi eignarhald og fjármögnun stórra hluthafa var ábótavant og allt stuðlaði þetta að því keðjuverkandi hruni sem við höfum nú upplifað. Það mun taka langan tíma að endurvinna og byggja upp traust. Á þessu sviði sem og endurreisn íslensks efnahagslífs munu lífeyrissjóðirnir gegna lykilhlutverki á næstu árum.

Samfélagsleg ábyrgð lífeyrissjóðanna er mikil. Það er brýnt að þeir verði virkir í að móta heilbrigðar leikreglur á sviði fjármagnsmarkaðar og sýni frumkvæði í því mikilvæga starfi sem framundan er. Samstarf lífeyrissjóðanna hefur verið eflt á mörgum sviðum m.a. var Framtakstjóður Íslands stofnaður til að taka þátt í og móta fjárhagslega og rekstrarlega endurreisn fyrirtækja. Lífeyrissjóður verkfræðinga hefur skuldbundið sig til að taka þátt í þessu verkefni. Í skilmálum Framtakstjóðsins er kveðið á um að hann muni ávaxta innborgað fé með fjárfestingum í fyrirtækjum í öllum atvinnugreinum sem eiga sér vænlegan rekstrargrundvöll.

Landssamtök lífeyrissjóða stofnuðu nefnd til að fara yfir hvaða lærdóm mætti draga af bankahruninu. Helstu niðurstöður þeirrar nefndar voru:

- Að auknir og hertir skilmálar verði á fyrirtækjaskuldbréfum, fulltrúi kröfuhafa verji hagsmuni kröfuhafa og skýr réttur til gjaldfellingar.

- Að í hlutafélögum skuli hluthafaskrár stærstu eigenda vera gegnsæjar, skýrar reglur um tengda aðila í hluthafahópi, birting upplýsinga um lán til hlutabréfakaupa og takmarkanir á því og hert ákvæði um stjórnunarhætti.

- Að auka fræðslu um áhættu og markvissari skilgreiningu á henni.

- Að setja lágmark á erlendar eignir lífeyrissjóða.

Í skýrslunni voru ekki dregin fram þau atriði sem fóru úrskeiðis heldur aðeins hvað á að læra af hrununu. Að mati formanns eru mörg atriði sem lítt er fjallað um og þarf að bæta. Í þessu sambandi vil ég nefna atriði eins og að selja verðbréf ef undirliggjandi eignir lækka, selja eignir ef ekki liggja fyrir nægar upplýsingar, selja eignir ef siðferði eigenda eða lykilstarfsmanna er vafasamt og vera ábyrgur fjárfestir en ekki óvirkur kaupandi. Auk þess að nýta tengsl og vera virkur eignaraðili og áhættumeta hverja eign. Hafa kjark til að horfast í augu við staðreyndir og þor til að selja eign með tapi til að draga úr áhættu. Lífeyrissjóður er virkur fjárfestir en ekki hlutlaus kaupandi fjármálagerninga.

Lífeyrissjóður verkfræðinga hefur undanfarin misseri endurskoðað sín vinnubrögð. Fyrir liggja endurbættar eigna- og áhættustýringarreglur vegna fjárfestinga sjóðsins.

Við uppgjör sjóðsins vegna ársins 2008 töldum við að langt hafi verið gengið í niðurfærslu innlendra fyrirtækjaskuldabréfa. Á síðasta ári kom í ljós að rekstur fleiri fyrirtækja stóð á brauðfótum og því hefur reynst nauðsynlegt að ganga enn lengra í afskriftum vegna þessa eignaflokks.

Lífeyrissjóðirnir hafa frá árinu 1994 haft heimild til fjárfestinga erlendis. Tilgangurinn með því að fjárfesta í erlendum verðbréfum er bæði að hækka ávöxtun og ekki síður að dreifa áhættu með því að fjárfesta á öðrum markaðssvæðum með stærra hagkerfi. Samkvæmt núverandi lögum er þessi heimild miðuð við 50% af eign. Lífeyrissjóður verkfræðinga hefur verið virkur í fjárfestingum erlendis og samstarfsaðilum fjölgað en rúm 31% af heildareignum sjóðsins eru í erlendum gjaldmiðlum. Þessi eignarflokkur skilaði sjóðnum góðri ávöxtun í

# Ávarp stjórnarformanns

---

fyrri og það sem af er þessa árs. Það er skoðun formanns að eignir sjóðsins erlendis eigi að vera sem næst 50% af heildareignum sjóðsins hins vegar er ekki skynsamlegt að fjárfesta þar núna meðan gengi krónunnar er lágt.

Fyrir milligöngu tveggja viðskiptabanka hafði sjóðurinn skömmu eftir síðustu aldamót fjárfest í erlendum skuldbréfavafningum útgefnum af erlendum bönkum. Á þeim tíma voru þessar eignir taldar traustar og henta vel til áhættudreifingar í eignasafni sjóðsins. Í lok síðasta árs kom í ljós að sjóðurinn varð fyrir verulegu tjóni þar sem eignirnar eru verðlittlar. Reynsla okkar af milligöngu viðskiptabankanna í þessum viðskiptum er ekki góð og eftirleidis munum við leggja áherslu á bein og milliliðalaus samskipti við erlend fjármálafyrirtæki. Það er skoðun formanns að ekki eigi að fjárfesta í bréfum sem ekki eru auðseljanleg fyrir utan sjóðfélagalánin.

Lífeyrissjóður verkfræðinga hefur allt frá stofnun verið í fararbroddi varðandi nýjungar í lífeyrismálum og þjónustu við sjóðfélaga. Vegna breyttra aðstæðna á fjármálamarkaði var ákveðið að bjóða upp á nýja séreignarleið sem fjárfestir eingöngu í innlánnum og ríkisskuldabréfum. Þá samþykkti stjórn sjóðsins breytingar á lánareglum þar sem sjóðfélögum gefst kostur á viðbótarlánnum allt að fjárhæð 10 milljónir króna.

Á árinu var tekin ákvörðun um að styrkja eignastýringu sjóðsins og var sérfræðingur á því sviði ráðinn til starfa í september.

Stjórn sjóðsins hefur kannað möguleika á samrekstri með öðrum lífeyrissjóðum. Markmiðið með þessari vinnu er einkum að styrkja eignastýringu sjóðsins og ná fram stærðarhagkvæmni. Þessar viðræður hafa fram að þessu ekki leitt til niðurstöðu en stjórnin hyggst halda þessari vinnu áfram. Haft verður að leiðarljósi að tryggja sjálfstæði sjóðsins og þess að gæta hagsmuna sjóðfélaga í hvítvetna.

Á síðasta aðalfundi var tillaga stjórnar um að vinna eftir þriggja þrepa aðgerðaráætlun til að bæta tryggingafræðilega stöðu sjóðsins samþykkt. Markmiðið var að ná jafnvægi milli eigna og skuldbindinga

sjóðsins á fimm árum. Samþykktin fól í sér að skerða áunnin réttindi um 10% og lækkun réttindaávinnslu vegna framtíðariðgjalda um 5%.

Við tryggingafræðilega athugun nú í apríl kom í ljós að tryggingafræðileg staða sjóðsins er neikvæð um 14,8%. Markmið aðgerðaáætlunarinnar muni því ekki nást nema með frekari lækkun réttinda. Helstu ástæður þessa eru annarsvegar varúðarafskrift að fjárhæð um 2,1 milljarður króna vegna síðasta árs og hinsvegar hækkandi lífaldur og þá einkum karla. Samþykktir sjóðsins kveða á um að skerða beri réttindi ef tryggingafræðileg staða er neikvæð um meira en 10%. Fyrir aðalfundi liggur því tillaga um að réttindi sjóðfélaga verði lækkuð um 10%. Við þessa aðgerð mun tryggingafræðileg staða verða neikvæð um 9,8%.

Fjármálakreppan hefur leitt til tímabundinnar lækkunar lífeyrisréttinda en það er von stjórnenda sjóðsins að með markvissum aðgerðum í eignastýringu takist að vinna til baka þetta eignafall á næstu árum. Sérstaða sjóðsins kemur sér einnig vel hvað þetta varðar. Meðalaldur greiddandi sjóðfélaga er hagstæður eða aðeins um 42 ár. Flestir gerast aðilar að sjóðnum um 30 ára aldur og elstu greiddandi sjóðfélagar eru 72 ára. Þannig hefur sjóðurinn möguleika á að nýta kosti hagstæðrar aldurssamsetningar til þess að hámarka arðsemi á komandi árum. Þá er örorkutíðni sjóðfélaga mun lægri en að jafnaði meðal lífeyrissjóða. Í þessu sambandi þarf einnig að hafa í huga að einungis 20% af iðgjöldum ársins eru greidd út í formi lífeyris og því mun Lífeyrissjóður verkfræðinga halda áfram að vaxa á komandi áratugum.

Framkvæmdastjóri sjóðsins Stefán Halldórsson lét af störfum í desember síðastliðinn. Ég vil fyrir hönd stjórnar þakka honum fyrir samstarfið. Ég vil einnig þakka öðrum stjórnarmönnum og starfsmönnum sjóðsins fyrir þeirra störf.

Sigurður Áss Grétarsson, formaður

# Ávöxtun og tryggingafræðileg staða

Árið 2009 einkenndist af erfiðleikum sem fylgdu í kjölfar fjármála- og gjaldeyriskreppunnar sem hóst á haustmánuðum 2008. Á árinu 2008 lagði sjóðurinn til hliðar um 6 milljarða í varúðarafskrift vegna fyrirsjáanlegs taps af innlendum skuldabréfum. Á þeim tíma var þetta talin nægjanleg niðurfærsla. Í byrjun árs 2009 kom í ljós að fleiri fyrirtæki og lánastofnanir fóru í þrot. Að auki varð sjóðurinn fyrir verulegu tjóni vegna erlendra skuldabréfavafninga á seinni hluta ársins. Sjóðurinn lagði því til hliðar 2 milljarða til viðbótar í varúðarafskrift á árinu 2009.

Verðlag hækkaði um 8,6% á árinu 2009 og gengi krónunnar lækkaði um 7% gagnvart GVT. Erlend hlutabréf skiluðu bestu ávöxtun á árinu eða 43,5%. Bankainnstæður skiluðu 16,6% ávöxtun og sjóðfélagalán 13,3%. Ávöxtun annarra eignaflokka markaðist af verulegum afskriftum. Þannig var ávöxtun annarra innlendra skuldabréfa aðeins 3,9%, innlend hlutabréf lækkuðu um 21% í verði og erlend skuldabréf skiluðu 44,2% neikvæðri ávöxtun.

Nafnávöxtun samtryggingardeildar var 8,4% á árinu 2009 og hrein raunávöxtun var neikvæð um -0,4%. Meðaltal hreinnar raunávöxtunar síðustu 5 ár er -3,8%. Hrein eign til greiðslu lífeyris var 28.281 m.kr. í árslok.

Tryggingafræðileg staða samtryggingardeildar var neikvæð um 14,8% í árslok 2009 en var neikvæð um 16,8% í árslok 2008. Á aðalfundi 2009 lagði stjórn til skerðingu á áunnum réttindum um 10% og 5% skerðingu á framtíðarréttindum. Sú aðgerð lagaði tryggingafræðilega stöðu sjóðsins um 6,7 prósentustig eða í 10,1%.

Staða áfallinna skuldbindinga var neikvæð um 11.947 m.kr. í lok árs 2009 eða -30,1% af áföllnum skuldbindingum. Tryggingafræðileg staða vegna væntra framtíðariðgjalda var hins vegar jákvæð um 1.530 m.kr. eða um 5,0% af framtíðarskuldbindingum. Samanlagt var tryggingafræðileg staða sjóðsins neikvæð um 10.417 m.kr. eða sem nemur -14,8% af heildarskuldbindingum.

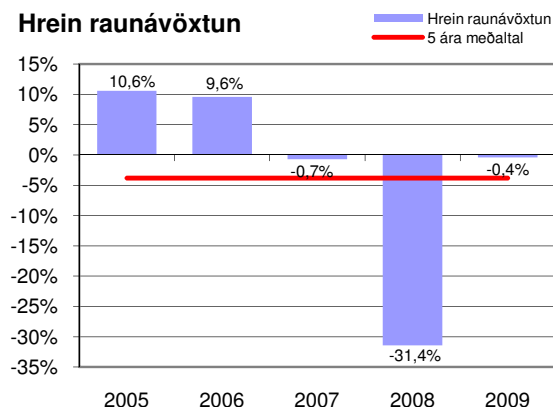
Fyrir aðalfundi 2010 liggur fyrir tillaga frá stjórn um að skerða áunnin réttindi (áfallið) um 10%. Ef tillagan nær fram að ganga þá batnar tryggingafræðileg staða sjóðsins úr -14,8% í -9,8%. Í aðgerðaráætlun stjórnar er lagt til að koma tryggingafræðilegri stöðu niður undir -5% eftir tvö ár og í jafnvægi eftir fimm ár.

## Tryggingafræðileg staða samtryggingardeildar 31.12. 2009

Í milljónum króna

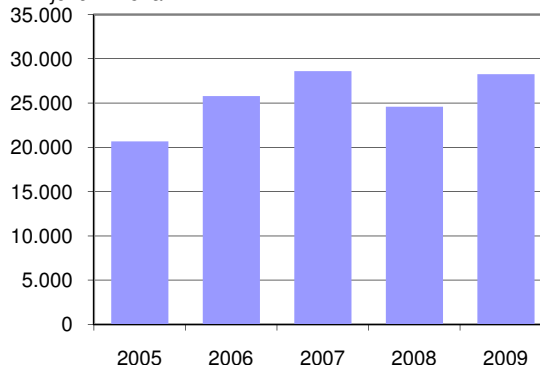
	Áfallið	Framtíð	Heild
Eignir.....	27.744	32.234	59.979
Skuldbinding	(39.692)	(30.704)	(70.396)
Eign-skuldb..	<b>(11.947)</b>	<b>1.530</b>	<b>(10.417)</b>
% af skuldb...	-30,1%	5,0%	-14,8%

## Hrein raunávöxtun



## Hrein eign til greiðslu lífeyris

Í milljónum króna



# Iðgjöld og lífeyrir

Iðgjöld til samtryggingardeildar lækkuðu um 9,2% á milli árunna 2008 og 2009 og voru 2.060 m.kr. á árinu 2009. Á sama tíma fjölgaði þeim sem greiddu í sjóðinn á síðasta ári um 9. Ástæður lækkunar iðgjalda má því rekja til launalækkunar eða atvinnuleysis meðal sjóðfélaga.

Sá hluti lögboðins iðgjalds til samtryggingardeildar sem er umfram 10% færast í séreignarsparnað viðkomandi sjóðfélaga. Oftast er það 2% en getur verið hærri tala. Sjóðfélagar geta ráðstafað þessu umframíðgjaldi í einhverja af séreignarleikum sjóðsins eða til baka í samtryggingardeild og aukið þar með réttindi sín í sjóðnum.

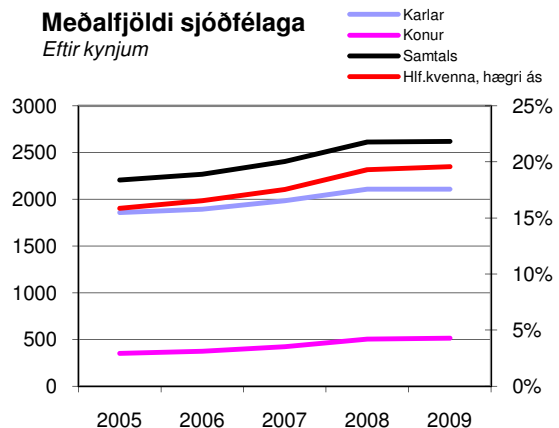
Lífeyrisgreiðslur til lífeyrisþega samtryggingardeildar námu 429 m.kr. á síðasta ári og var það aukning um 19,6% frá fyrra ári. Greiðslubyrði sjóðsins er enn nokkuð lág miðað við aðra sjóði eða rúm 20% af iðgjöldum. Það stafar einkum af tvennu, annars vegar er meðalaldur sjóðfélaga nokkuð lágur vegna nýliðunar og hins vegar er örorkubyrði sjóðsins minni en almennt gerist. Lífeyrisbyrði hefur þó hækkað verulega á undanförunum árum en hún var 13,3% árið 2006. Meðalfjöldi lífeyrisþega var 229 á árinu og fjölgaði þeim um 17 frá fyrra ári. Mikil hækkan lífeyrisgreiðslna umfram fjölgun lífeyrisþega stafar aðallega af hækkan verðlags um 8,6% á árinu þar sem lífeyrisgreiðslur eru verðtryggðar.

Lífeyrisgreiðslur skiptust þannig að greiðslur til ellilífeyrisþega voru 77,9% af heildar lífeyrisgreiðslum, örorkulífeyrir var 8,6%, makalífeyrir 12,2% og barnalífeyrir var 1,3%.

Meðalfjöldi virkra sjóðfélaga er sá fjöldi sem greiðir iðgjöld að jafnaði allt árið. Á árinu 2009 var meðalfjöldi virkra sjóðfélaga 2.621 þar af 2.108 karlar og 513 konur. Hlutfall kvenna í sjóðnum hefur vaxið jafnt og þétt undanfarin ár. Árið 2001 var hlutfall kvenna 13,3% af meðalfjölda virkra sjóðfélaga en var komið upp í 19,6% árið 2009. Alls greiddu 2.885 sjóðfélagar iðgjöld í sjóðinn á árinu og 3.824 áttu réttindi í sjóðnum í árslok.

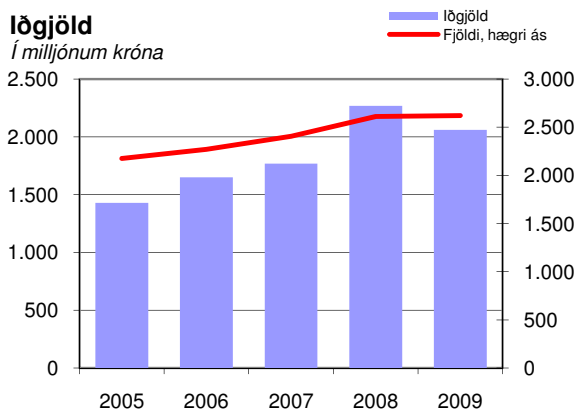
**Meðalfjöldi sjóðfélaga**

Eftir kynjum



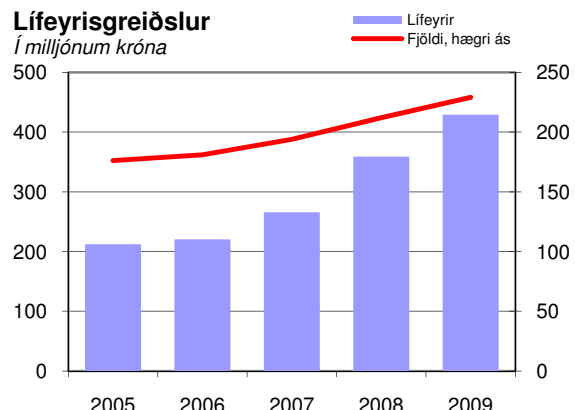
**Iðgjöld**

Í milljónum króna



**Lífeyrisgreiðslur**

Í milljónum króna





# Fjárfestingar ársins og verðbréfaeign í árslok

## Fjárfestingar ársins

Fjárfestingarþörf sjóðsins var um 4.600 m.kr. á síðasta ári. Hér er átt við nýja fjármuni í formi iðgjalda, afborgana og vaxta af skuldabréfum sem ekki voru í stýringu, að frádregnum lífeyrisgreiðslum og rekstrarkostnaði. Ekki eru talin með kaup og sala eignastýringaraðila.

Nær öllu ráðstöfunarfé sjóðsins var ráðstafað í innlend skuldabréf eða fyrir 4.576 m.kr. Af því var 2.700 m.kr. ráðstafað til stýringaraðila skuldabréfasafna, 770 m.kr. í skuldabréf sveitarfélaga, 482 m.kr. í íbúðarbréf, og 624 m.kr. í önnur skuldabréf sem að stærstum hluta eru með ábyrgð ríkisins. Í árslok voru 2.299 m.kr. á bankainnstæðum en þær lækkuðu um 697 m.kr. frá síðasta ári. Innstæður á sjóði og hlaupareikningi hækkuðu hins vegar um 177 m.kr. Ný sjóðfélagalán voru veitt fyrir um 178 m.kr.

Um 217 m.kr. var ráðstafað til kaupa á innlendum hlutabréfum á árinu. Tæpur helmingur af því var vegna hlutafjár sem sjóðurinn fékk upp í kröfur í fyrirtækjum sem fóru í þrot. Alls var 39 m.kr. ráðstafað í erlend hlutabréf. En einungis var heimilt að ráðstafa afborgunum af erlendum verðbréfum í erlend verðbréf á árinu. Alls var 43 m.kr. ráðstafað í erlendar sérsniðnar fjárfestingar vegna skuldbindinga sem búið var að gera áður.

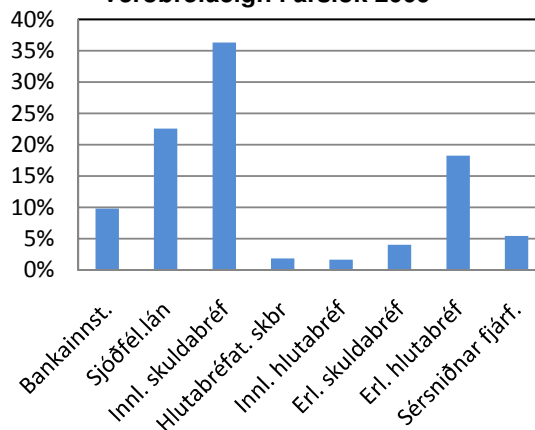
## Verðbréfaeign í árslok

Alls nam verðbréfaeign samtryggingardeildar að viðbættum bankainnstæðum 28.436 m.kr. í lok ársins. Samsetning verðbréfasafnsins var í þremur atriðum frábrugðin fjárfestingarstefnu sjóðsins en í stefnunni er gert ráð fyrir allt að +/-5% fráviki í einstökum eignaflokkum. Innlend skuldabréf voru mun lægri sem hlutfall af eignum sjóðsins en stefnan sagði til um en það skýrist aðallega af verulegum hækkunum á erlendri hlutabréfaeign sjóðsins og afskriftum innlendra skuldabréfa. Erlend hlutabréf voru þeim mun meiri en stefnan sagði til um. Loks voru innlán og bankainnstæður verulega hærri en stefnan sagði til um en það stafaði af mjög hagstæðum innlánasamningi og skorti á fjárfestingartækifærum sem fullnægja kröfum sjóðsins.

Bankainnstæður voru 9,8% af heildar verðbréfaeignum sjóðsins í lok ársins. Sjóðfélagalán voru 22,6%, innlend skuldabréf voru 36,3% og hlutabréfatengd skuldabréf 1,8%. Innlend hlutabréf námu 1,6% af heildar verðbréfaeign sjóðsins í árslok, erlend skuldabréf 4,0% og erlend hlutabréf 18,3%. Sérsniðnar fjárfestingar, sem eru fjárfestingar í framtaks-sjóðum, vognarsjóðum og millilagsskuldabréfum, námu 5,4% af verðbréfaeign sjóðsins í árslok.

Vægi skuldabréfa með ábyrgð ríkisins og sveitarfélaga jókst verulega í eignasafni sjóðsins á síðasta ári. Þannig voru ríkisbréf og íbúðarbréf 13% af eignasafninu í árslok 2009 en voru til samanburðar 3,5% árið áður. Vægi sveitarfélaga-bréfa var 6,0% í árslok 2009 en var 3,6% í árslok 2008.

Verðbréfaeign í árslok 2009



# Fjárfestingarstefna

Fjárfestingarstefna sjóðsins fyrir árið 2010 er sem hér segir:

- Bankareikningar..... 5%
- Sjóðfélagalán..... 23%
- Innlend skuldabréf..... 42%
- Hlutabréfatengd skuldabréf.... 1%
- Innlend hlutabréf..... 2%
- Erlend skuldabréf..... 4%
- Erlend hlutabréf..... 18%
- Sérniðnar fjárfestingar ..... 5%

Helsta áherslubreytingin frá síðasta ári er sú að vægi erlendra hlutabréfa er aukið verulega eða um 12,6% af heildar verðbréfaeign og vægi innlendra skuldabréfa er lækkað um 7%, sérniðnar fjárfestingar minnka um 3% og innlend hlutabréf um 2%. Aukið vægi erlendra hlutabréfa stafar eingöngu af verulegri hækkun þess eignarflokks á síðasta ári en ekki er gert ráð fyrir erlendum nýfjárfestingum vegna gjaldeyrishafta. Áhersla verður lögð á skuldabréf með ábyrgð ríkisins, skuldabréf sveitarfélaga og traustra fyrirtækja. Bankainnstæður aukast lítillega en ráðstöfun í þann eignarflokk fer mikið eftir þróun innlánsvaxta á árinu.

Vikmörk hvers verðbréfaflokks eru yfirleitt um 5% í hvora átt. Fjárfestingarstefnan skal rúmast innan ákvæða 36. gr. laga nr. 129/1997 um skyldutryggingu lífeyrisréttinda og starfsemi lífeyrissjóða um hámark fjárfestingar í einstökum tegundum eða flokkum verðbréfa eða bréfum útgefnum af sama útgefanda.

Safnið skiptist í tvo meginhluta eftir seljanleika á markaði:

1) Auðseljanleg markaðsverðbréf sem eru skráð í kauphöll eða á skipulegum tilboðsmarkaði. Markaðsskuldabréf eru færð á framreiknaðri kaupkröfu en önnur markaðsverðbréf eru færð á markaðsvirði í bókum sjóðsins. Öllum þessum bréfum er skipað í eignasöfn eftir verðbréfaflokkum. Sjóðurinn hefur samið við innlend og erlend fjármálafyrirtæki um stýringu safnanna.

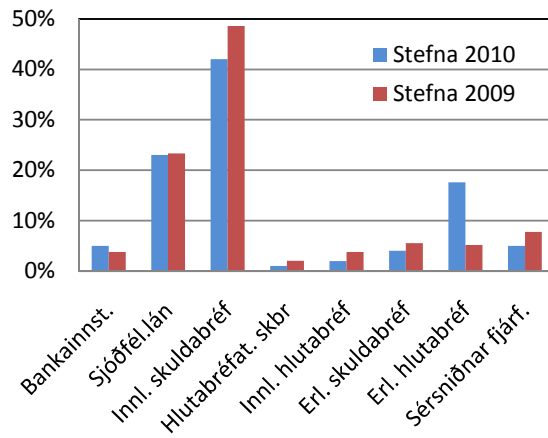
Innlendar og erlendar verðbréfavísitölur eru notaðar sem viðmiðun og stefnt er að því að flókt ávöxtunar safnanna sé áþekkt og viðmiðunarvísitalna.

2) Verðbréf sem lítil eða engin viðskipti eru með á markaði, annaðhvort vegna þess að þau eru ekki skráð eða að eftirmarkaður hefur ekki myndast. Þessi verðbréf eru í vörslu sjóðsins. Þau eru færð á framreiknuðu kaupverði eða nafnverði í bókum sjóðsins. Að langstærstum hluta er um að ræða skuldabréf og er almennt reiknað með því að eiga þau fram að gjalddaga. Einu hlutabréfin í þessum flokki eru bréf hlutafélaga sem sinna þjónustuverkefnum fyrir lífeyrissjóðinn.

Gjaldeyrishöft sem nú eru í gildi hafa áhrif á fjárfestingarstefnuna. Í stækkandi sjóði minnkar vægi fjárfestinga í erlendum gjaldmiðlum, því að ekki má kaupa gjaldeyri til nýrra fjárfestinga. Einnig er óheimilt að nota gjaldmiðlasamninga til að verjast sveiflum í gengi krónunnar. Sjóðurinn var með samninga um gjaldmiðlavarnir hjá tveimur viðskiptabankanna sem féllu í fyrrahaust. Enn er óuppgert tap á gjaldmiðlavörnum frá fyrra ári vegna ágreinings um uppgjör samninga.

Stjórn sjóðsins hefur þegar endurbætt eigna- og áhættustýringareglur sjóðsins í kjölfar áfallanna sem sjóðurinn hefur orðið fyrir á árinu 2008 og 2009.

Fjárfestingarstefna 2009



# Sjóðfélagalán

Arion Banki, aðalútibúið við Hlemm, sér um afgreiðslu nýrra sjóðfélagalána fyrir sjóðinn eftir að SPRON fór í þrot á árinu 2009. Arion sér einnig um alla aðra umsýslu vegna lánanna s.s. veðflutninga, skuldbreytingar ofl. Hægt er að beina fyrirspurnum um lán á netfangið lifsverk@arionbanki.is.

Ný lán til sjóðfélaga námu 178 m.kr. á árinu 2009 sem er veruleg lækkun frá árinu á undan. Alls voru afgreidd 30 ný lán á árinu. Til samanburðar voru afgreidd 131 lán á árinu 2008 fyrir um 795 m.kr. Heildarfjárhæð sjóðfélagalána var 6.542 m.kr. í árslok 2009. Fjöldi lána var 1.996 í árslok og þar af voru 34 í vanskilum, auk þess höfðu 9 sjóðfélagar nýtt þann möguleika að hætta greiðslum tímabundið. Alls voru 905 lán í greiðslujöfnun í lok árs eða um 45% af heildarfjöldi lána.

Á aðalfundi sjóðsins árið 2009 kynnti stjórn sjóðsins hugmyndir sínar um hækkun vaxta á sjóðfélagalánunum úr 3,5% í 3,7%, til að mæta rekstrarkostnaði sjóðsins sem er 0,2% af eignum. Í kjölfar fundarins voru vextirnir hækkaðir frá 1. júlí 2009.

Í október 2009 samþykkti stjórn sjóðsins að veita viðbótarlán til sjóðfélaga. Lánin eru að hámarki 10 m.kr. og er lánstíminn 5-10 ár. Vextir viðbótarlánanna eru 0,5% yfir vöxtum Íbúðalánasjóðs á lánunum með uppgreiðsluheimild. Að öðru leyti gilda sömu reglur um viðbótarlánin og sjóðfélagalán.

## Lánareglur sjóðsins

Sjóðfélagar öðlast lánsrétt eftir að hafa greitt iðgjöld til sjóðsins í 12 mánuði og vera í skilum með iðgjöld.

Hámarkslán í desember 2009 var kr. 9.852 þús. og breytist lánsfjárhæðin í samræmi við byggingarvísitölu. Hver sjóðfélagi á rétt á einu láni en getur þó tekið hluta lánsfjárhæðar og geymt þannig hluta lánsréttar til síðari tíma.

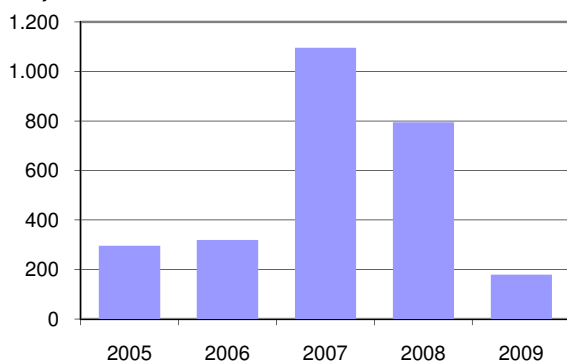
Lánstími er að hámarki 25 ár og eru vextir breytilegir, nú 3,7% en stjórn sjóðsins er heimilt að hækka vextina í 5%. Lán er bundið sjóðfélaganum og getur hann ekki selt það frá sér með fasteign. Hætti sjóðfélagi að greiða iðgjald til sjóðsins eða greiði lægra iðgjald en kr. 332.000 á ári án þess að þiggja lífeyri frá sjóðnum, er sjóðnum heimilt að hækka vextina í 5%.

Sjóðfélagalánin eru tryggð með veði í fasteign og þurfa þau að rúmast innan 65% af markaðsvirði viðkomandi fasteignar og jafnframt er nauðsynlegt að brunabótamat eignarinnar sé hærra en eftirstöðvar áhvílandi lána.

Lántökugjald er 1%. Stimpilgjald er 1,5% sem rennur í ríkissjóð. Sjóðfélagar greiða allan kostnað vegna innheimtu, veðflutnings, veðleyfis og annarrar skjalagerðar.

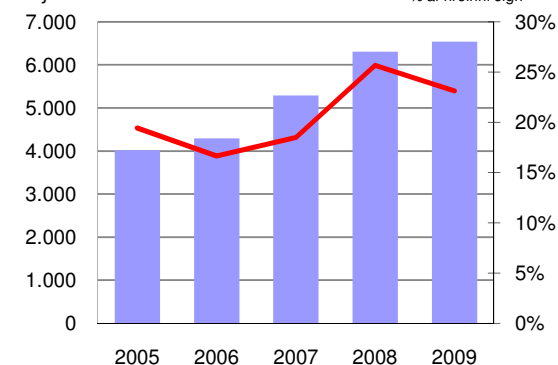
## Ný sjóðfélagalán

Í milljónum króna



## Fjárhæð sjóðfélagalána

Í milljónum króna



# Innri málefni og sérstaða

---

## Innri málefni sjóðsins

Lífeyrissjóður verkfræðinga vinnur stöðugt að því að endurskoða og bæta innri vinnuferla. Í handbók innra eftirlits eru lýsingar á helstu verkferlum sjóðsins, skipuriti, starfslýsingum o.fl. Í annarri handbók eru lýsingar á verkferlum allra starfsmanna og loks er öryggishandbók með lýsingum á helstu öryggisþáttum sjóðsins, viðbrögðum við hættum og meðferð persónuupplýsinga. Öryggishandbókin er skrifuð eftir tilmælum FME og Persónuverndar.

Í kjölfar bankahrunsins á árinu 2008 beitti stjórn sjóðsins sér fyrir endurskoðun á eigna- og áhættustýringarreglum sjóðsins. Liður í þeirri vinnu var tillaga á aðalfundi árið 2009 um breytingar á samþykktum þar sem ný grein var sett inn í samþykktirnar sem lýtur að verklagsreglum um eigna- og áhættustýringu. Hún kveður m.a. á um hámarkseign í verðbréfum einstakra útgefanda og tengdra aðila, fjárfestingar í flóknum fjármálaafurðum, eiginfjárkröfum útgefanda og reglubundinni greiningu á mögulegri keðjuverkun áfalla. Í kjölfarið voru eigna- og áhættustýringareglur sjóðsins endurbættar með þetta að markmiði.

Á árinu 2009 var sett á laggirnar endurskoðunarnefnd sbr. lög nr. 3/2006 um ársreikninga. Samþykktum sjóðsins var breytt á árinu 2009 þess efnis að í stað tveggja skoðunarmanna eru kosnir tveir sjóðfélagar í endurskoðunarnefnd. Stjórn tilnefnir þriðja nefndarmanninn úr sínum röðum og er hann formaður nefndarinnar. Endurskoðunarnefnd sjóðsins tók til starfa á haustmánuðum 2009. Hlutverk nefndarinnar er m.a. að hafa eftirlit með innri og ytri endurskoðun sjóðsins og sjá til þess að innra eftirlit sé virkt hjá sjóðnum.

Í lokaorðum endurskoðanda í innri endurskoðunarskýrslu vegna ársins 2009 segir: "Flestar úttektir á innri eftirlitsaðgerðum eru án fráviks. Þar sem um frávik er að ræða höfum við metið áhættuna á verulegum skekkjum eða misfærslum og er það mat okkar að um hvorugt sé að ræða."

Lífeyrissjóður verkfræðinga var stofnaður haustið 1954. Í samanburði við aðra lífeyrissjóði hefur sjóðurinn nokkra sérstöðu.

## Aldurstengt réttindakerfi

Sjóðurinn hefur notað aldurstengt réttindakerfi frá upphafi og var lengst af eini sjóðurinn sem notaði það. Á síðustu misserum hafa nær allir lífeyrissjóðir tekið það upp.

## Sjóðfélagalýðræði

Sjóðfélagar kjósa stjórn sjóðsins. Allir sjóðfélagar sem mæta á aðalfund hafa atkvæðisrétt og allir sjóðfélagar eru kjörgengir. Í flestum öðrum sjóðum tilnefna vinnuveitendur helming stjórnarmanna en stéttarfélag kjósa eða tilnefna hinn helminginn.

## Lágir lánavextir

Frá upphafi hefur sjóðurinn veitt sjóðfélögum hagstæð húsnæðislán. Vextir sjóðfélagalána eru 3,7% umfram verðbólgu.

## Ákjósanlegur sjóðfélagahópur

Sjóðfélagahópur sjóðsins er ákjósanlega samsettur, sérstaklega hvað varðar örorkulíkur, og ætti það að skila sér til lengdar í auknum hagnaði sem úthlutað er til sjóðfélaga í forni aukinna réttinda.

## Góð menntun

Sjóðfélagar eru háskólamenntaðir og vinna að mestu leyti störf sem reyna fremur á huga en hönd, með minni slysaþættu og mun minna líkamlegu sliti en almennt gerist. Örorkulíkur eru með því lægsta sem gerist meðal lífeyrissjóða.

## Góð laun

Sjóðfélagar eru almennt vel launaðir og stunda eftirsóknarverð störf. Hvatinn er því mikill að fara að nýju út á vinnumarkaðinn eftir að þeir hafa orðið fyrir tímabundinni skerðingu á starfsgetu.

# Séreignardeild

## Breytingar á reglum um séreignarsparnað

Með lagabreytingum sem tóku gildi í ársbyrjun 2009 var heimilað að greiða út séreignarsparnað í einu lagi frá 60 ára aldri í stað 67 ára áður. Ennfremur var heimilað að greiða erfingjum í einu lagi við fráfall, en áður hafði greiðslan í sumum tilvikum dreifst á sjö ár.

Með bráðabirgðaákvæði sem tók gildi 13. mars 2009 var heimilað að greiða út eina milljón króna að hámarki með jafnri dreifingu yfir níu mánaða tímabil úr séreignarsjóði. Þessi heimild nær þó aðeins til þess séreignarsparnaðar sem stofnað hefur verið til með samningi um reglubundin iðgjöld launþega og launagreiðanda

Alþingi samþykkti ný lög í desember 2009 þar sem ofangreind heimild til útgreiðslu séreignarsparnaðar var aukin í samtals 2,5 m.kr. og frestur til að nýta hana framlengdur til 1. apríl 2011.

Í janúar 2006 hóf sjóðurinn að ráðstafa þeim hluta samtryggingariðgjalda sem er umfram 10% í séreignarsparnað sjóðfélaga. Þessi aðgerð var kynnt sjóðfélögum ítarlega í fréttabréfi sjóðsins. Umframiðgjaldinu er ráðstafað í séreignarleið 1 nema sjóðfélaginn óski eftir öðru.

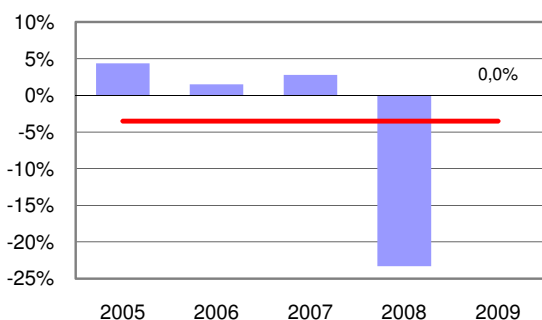
## Séreignarleiðir

Lífeyrissjóður verkfræðinga býður þrjár leiðir í séreignarsparnaði. Leið 1 fjárfestir eingöngu í innlendum skuldabréfum. Leið 2 fjárfestir bæði í innlendum og erlendum hlutabréfum og skuldabréfum. Leið 3 fjárfestir eingöngu í innlánnum og ríkistryggðum verðbréfum. Þriðja leiðin var sett á stofn eftir bankahrunið og hóf starfsemi í ágúst 2009. Allar leiðirnar eru í stýringu hjá Íslenskum Verðbréfum hf.

Í kjölfar bankahrunsins varð veruleg lækkun á gengi séreignarleiða 1 og 2, bæði vegna tapaðra bréfa og varúðarafskriftar vegna skuldabréfa banka og sparisjóða, eignarhaldsfélaga og ýmissa annarra hlutafélaga. Fjárfestingarstefna leiðanna hefur verið endurskoðuð frá grunni. Þannig er eingöngu fjárfest í öruggum skuldabréfum með ábyrgð ríkisins eða sveitarfélaga. Séreignarleið 1 er enn með nokkuð af skuldabréfum fyrirtækja og lánastofnana sem búið er að afskrifa eftir bankahrunið. Séreignarleiðir 2 og 3 eiga hins vegar ekkert af slíkum bréfum.

Nokkur fjöldi sjóðfélaga hefur nýtt sér bráðabirgðaheimild í lögum og fengið greitt út úr séreignarsjóði sínum. Alls höfðu 103 sjóðfélagar fengið slíka greiðslu í árslok 2009 eða sem nemur 74,5 m.kr.

Hrein raunávöxtun séreignarleiðar 1



Hrein raunávöxtun séreignarleiðar 2



# Séreignardeild

## Sparnaðarleið 1

Fjárfestingarstefna leiðarinnar er 40-100% í innlendum verðbréfum með ríkisábyrgð, 0-55% í öðrum innlendum skuldabréfum og 0-100% í innlánum. Í árslok 2009 var samsetning leiðarinnar þannig að 66% var í skuldabréfum með ríkisábyrgð, 25% í skuldabréfum fyrirtækja og lánastofnana og 9% í innlánum.

Nafnávöxtun séreignarleiðar 1 var 8,6% á árinu 2009, og hrein raunávöxtun 0,0%. Iðgjöld námu 584,5 m.kr., lífeyrisgreiðslur voru 150 m.kr. og hrein eign til greiðslu lífeyris var 2.854,9 m.kr. í árslok.

## Séreignarleið 2

Fjárfestingarstefna leiðarinnar er 20-80% innlend verðbréf með ríkisábyrgð, 0-30% önnur innlend skuldabréf, 0-30% erlend skuldabréf, 0-50% innlend hlutabréf, 0-50% erlend hlutabréf og 0-100% innlán. Í árslok 2009 var samsetning leiðarinnar þannig að 44,6% var í skuldabréfum með ríkisábyrgð, 10,3% í öðrum innlendum skuldabréfum, 6,4% í innlendum hlutabréfum, 29,1% í erlendum hlutabréfum og 9,5% í innlánum.

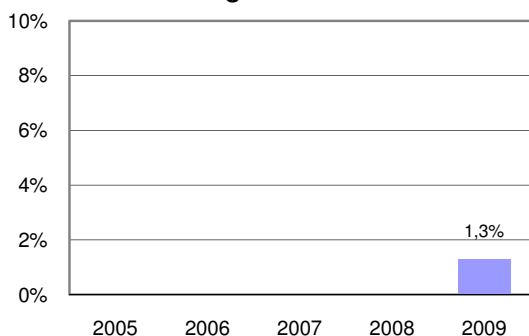
Nafnávöxtun séreignarleiðar 2 var 30,4% á árinu 2009 og hrein raunávöxtun 20,0%. Iðgjöld námu 69 m.kr., lífeyrisgreiðslur voru 4,3 m.kr. og hrein eign til greiðslu lífeyris í árslok var 250,7 m.kr.

## Séreignarleið 3

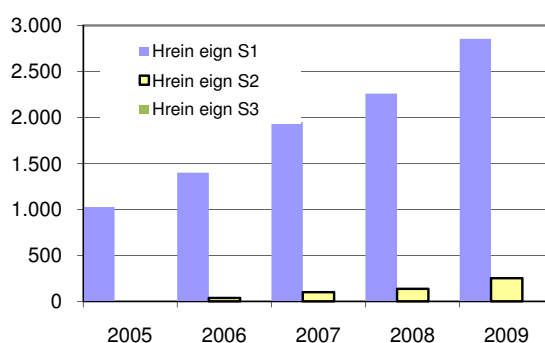
Fjárfestingarstefna leiðarinnar er 50-100% í innlánum og 0-50% í innlendum verðbréfum með ríkisábyrgð. Í árslok 2009 var samsetning leiðarinnar þannig að 75% voru í innlánum og 25% í skuldabréfum með ríkisábyrgð.

Nafnávöxtun séreignarleiðar 3 var 10,0% á árinu 2009, umreiknuð til ársávöxtunar, og hrein raunávöxtun 1,3%. Iðgjöld námu 8,6 m.kr. en ekkert var greitt í lífeyri. Hrein eign til greiðslu lífeyris í árslok var 8,8 m.kr.

Hrein raunávöxtun séreignarleiðar 3



Hrein eign til greiðslu lífeyris í milljónum króna



## *Breytingar á samþykktum*

---

Á aðalfundi 2010 leggur stjórn sjóðsins til eftirfarandi breytingar á samþykktum sjóðsins:

### Grein 19.8

Áunnin réttindi sjóðfélaga og lífeyrisþega miðað við (gildistökudag samþykktanna sbr. grein 21.1) skulu lækkuð um 10%.

**Greinargerð:** Á aðalfundi sjóðsins þann 5. maí 2009 var samþykkt aðgerðaráætlun til að bæta tryggingafræðilega stöðu sjóðsins. Markmiðið var sett að ná tryggingafræðilegri stöðu sjóðsins í jafnvægi á fimm árum.

Neikvæð raunánvöxtun undanfarin ár m.a. vegna varúðarafskrifta upp á um 2,1 milljarð króna á síðasta ári og hækkandi lífaldur hafa orðið til þess að sjóðurinn á nú aðeins fyrir um 70% af áföllnum skuldbindingum. Tryggingafræðileg staða er neikvæð um 14,8% en samþykktir kveða á um að skerða beri réttindi ef hún er neikvæð um meira en 10%. Ljóst er að markmið aðgerðaráætlunarinnar mun ekki nást nema með frekari lækkun réttinda. Greiðandi sjóðfélagar hafa orðið fyrir launaskerðingu sökum minnkandi vinnu en meðaliðgjöld þeirra til sjóðsins lækkuðu um 8,7% milli ára. Lífeyrir fylgir hins vegar neyslúvísitölu og hækkaði um 8,6% fyrir utan 10% skerðingu í september á sl. ári.

### Grein 21.1

Samþykktir þessar gilda frá **fyrsta mánaðardegi næsta mánaðar eftir staðfestingu fjármálaráðuneytisins.**

**Greinargerð:** Þessi texti er í samræmi við tilmæli fjármálaráðuneytisins.

## Stjórn og starfsmenn

---

### Stjórn

Stjórn lífeyrissjóðsins er skipuð fimm aðalmönnum og þremur til vara. Tvö ár í röð eru tveir aðalmenn í kjöri á aðalfundi og einn varamaður en þriðja hvert ár er einn aðalmaður í kjöri og einn til vara.

Á aðalfundi 2009 voru Sigurður Áss Grétarsson og Kristján M. Ólafsson endurkjörnir í stjórn sjóðsins til þriggja ára. Þrándur Ólafsson var kjörinn í varastjórn til þriggja ára og Guðmundur Örn Jónsson var kjörinn í varastjórn til tveggja ára.

Á aðalfundi í apríl 2010 hefði Þórir Guðmundsson lokið kjörtímabili sínu í aðalstjórn og Hulda Guðmundsdóttir í varastjórn. Þórir sagði sig úr stjórn sjóðsins í febrúar sl. Þegar bróðir hans var ráðinn framkvæmdastjóri. Í kjöri á aðalfundi 2010 er einn aðalmaður til þriggja ára og einn varamaður til þriggja ára.

Í stjórn eru (kjörtímabili lýkur):

Sigurður Áss Grétarsson, formaður (2012)

Þórir Guðmundsson, varaformaður (2010)

Birna Pála Kristinsdóttir (2011)

Óskar Maríusson (2011)

Kristján M. Ólafsson (2012)

Varamaður:

Hulda Guðmundsdóttir (2010)

Þrándur Ólafsson (2012)

Guðmundur Örn Jónsson (2011)

Stjórnin kom saman 15 sinnum frá síðasta aðalfundi. Alls voru greiddar 4.395 þúsund krónur í stjórnarlaun á síðasta ári.



Stjórn Lífeyrissjóðs verkfræðinga. Frá vinstri: Sigurður, Þórir, Kristján, Birna og Óskar

### Starfsmenn

Alls störfuðu sex starfsmenn hjá sjóðnum í fullu starfi á árinu 2009. Nýr starfsmaður, Lýður H. Gunnarsson, var ráðinn til sjóðsins sem sérfræðingur í eignastýringu í september 2009. Lýður er viðskiptafræðingur, M.Sc. og löggiltur verðbréfamiðlari.

Starfsmenn sjóðsins í árslok:

Erla Jóna Sigurðardóttir, iðgjaldaskráning

Guðmundur V. Friðjónsson, fjármálastjóri

Jón Tryggvi Jóhannsson, lögfræðingur

Lýður H. Gunnarsson, eignastýring

Óla Helga Sigfinnsdóttir, aðalbókari

Þórhallur S. Barðason, verðbréfaskráning

Stefán Halldórsson lét af störfum sem framkvæmdastjóri sjóðsins í desember 2009. Ingólfur Guðmundsson var ráðinn framkvæmdastjóri í febrúar 2010. Ingólfur er rekstrarhagfræðingur að mennt og löggiltur verðbréfamiðlari. Starfsfólk sjóðsins og stjórn þakka Stefáni samstarfið á liðnum árum og bjóða Ingólfi velkominn í hópinn.

Alls voru greiddar 48.368 þúsund krónur í laun til starfsmanna á árinu.



Starfsmenn Lífeyrissjóðs verkfræðinga. Efri röð frá vinstri: Þórhallur, Óla, Lýður, Erla og Guðmundur. Sitjandi frá vinstri: Jón Tryggvi, Ingólfur og Stefán.



# *Ársreikningur 2009*

**Lífeyrissjóður verkfræðinga**



# Áritun óháðra endurskoðenda

---

## Til stjórnar og sjóðfélaga í Lífeyrissjóði verkfræðinga

Við höfum endurskoðað meðfylgjandi ársreikning Lífeyrissjóðs verkfræðinga fyrir árið 2009. Ársreikningurinn hefur að geyma áritun og skýrslu stjórnar, yfirlit um breytingar á hreinni eign til greiðslu lífeyris á árinu, efnahagsreikning, yfirlit um sjóðstreymi, upplýsingar um mikilvægar reikningsskilaaðferðir, aðrar skýringar og deildarskipt yfirlit.

## Ábyrgð stjórnenda á ársreikningnum

Stjórnendur eru ábyrgir fyrir gerð og framsetningu ársreikningsins í samræmi við lög um ársreikninga. Samkvæmt því ber þeim að skipuleggja, innleiða og viðhalda innra eftirliti sem varðar gerð og framsetningu ársreiknings, þannig að hann sé í meginatriðum án verulegra annmarka, hvort sem er vegna sviksemi eða mistaka. Ábyrgð stjórnenda nær einnig til þess að beitt sé viðeigandi reikningsskilaaðferðum og reikningshaldslegu mati miðað við aðstæður.

## Ábyrgð endurskoðenda

Ábyrgð okkar felst í því álitum sem við látum í ljós á ársreikningnum á grundvelli endurskoðunarinnar. Endurskoðað var í samræmi við alþjóðlega endurskoðunarstaðla. Samkvæmt þeim ber okkur að fara eftir settum siðareglum og skipuleggja og haga endurskoðuninni þannig að nægjanleg víska fáiast um að ársreikningurinn sé án verulegra annmarka.

Endurskoðun felur í sér aðgerðir til staðfestingar á fjárhæðum og skýringum í ársreikningnum. Val endurskoðunaraðgerða byggir á faglegu mati endurskoðandans, meðal annars á þeirri hættu að verulegir annmarkar séu á ársreikningnum, hvort sem er af völdum sviksemi eða mistaka. Við áhættumatið er tekið tillit til þess innra eftirlits sjóðsins sem varðar gerð og framsetningu ársreikningsins, til þess að skipuleggja viðeigandi endurskoðunaraðgerðir, en ekki til þess að gefa álit á virkni innra eftirlits sjóðsins. Endurskoðun felur einnig í sér mat á þeim reikningsskilaaðferðum og matsaðferðum sem stjórnendur nota við gerð ársreikningsins sem og mat á framsetningu hans í heild.

Við teljum að við endurskoðunina höfum við aflað nægilegra og viðeigandi gagna til að byggja álit okkar á.

## Álit

Það er álit okkar að ársreikningurinn gefi glögga mynd af afkomu sjóðsins á árinu 2009, efnahag hans 31. desember 2009 og breytingu á handbæru fé á árinu 2009, í samræmi við lög og settar reikningsskilareglur.

## Ábending

Án þess að gera fyrirvara við álit okkar viljum við vekja athygli á skýringu 14 með ársreikningnum þar sem greint er frá því að sjóðurinn hafi gert afleiðusamninga við lánastofnanir. Mikil óvissa er um uppgjör samninganna en sjóðurinn hefur lagt fram tilboð um að samningarnir verði gerðir upp með ákveðnum hætti og miðast framsetning ársreikningsins við það.

Reykjavík, 12. apríl 2010  
**Ernst & Young hf.**

Árni Snæbjörnsson  
löggitur endurskoðandi

## *Áritun skoðunarmanna*

---

Ársreikning þennan, sem gerður er af stjórnendum Lífeyrissjóðs verkfræðinga og endurskoðaður af Ernst & Young hf., höfum við yfirfarið án athugasemda. Undirritaðir voru kjörnir skoðunarmenn á aðalfundi Lífeyrissjóðs verkfræðinga árið 2009 og sátu jafnframt í endurskoðunarnefnd sjóðsins samkvæmt IX kafla laga nr. 3/2006 um ársreikninga.

Reykjavík, 12. apríl 2010

Sigurður Norðdahl  
verkfræðingur

Jónas Bjarnason  
verkfræðingur

## Áritun og skýrsla stjórnar

---

Í lok ársins 2009 áttu 3.824 sjóðfélagar réttindi í sjóðnum, 2.885 sjóðfélagar greiddu iðgjöld í sjóðinn á árinu og að jafnaði greiddu 2.621 sjóðfélagar reglulega mánaðargreiðslur í sjóðinn. Alls hófu 112 nýir sjóðfélagar greiðslu iðgjalda á árinu.

Árið 2009 einkenndist af erfiðleikum sem fylgdu í kjölfar fjármála- og gjaldeyriskreppunnar sem hófst á haustmánuðum 2008. Fjárfestingartekjur samtryggingardeildar voru jákvæðar um 2.215 milljónir króna (m.kr.) á árinu en voru til samanburðar neikvæðar um 5.859 m.kr. árið áður. Þrátt fyrir verulegar varúðarniðurfærslur árið 2008 reyndist nauðsynlegt að bæta við afskriftir á árinu. Helstu ástæður fyrir þessu eru annarsvegar tap á erlendum sérsniðnum fjárfestingum einkum svokölluðum skuldabréfavafningum og hinsvegar niðurfærsla á skuldabréfum vegna erfiðleika íslenskra fyrirtækja. Alls námu framlög vegna afskrifta á árinu 2.079 m.kr. borið saman við 6.061 m.kr. árið 2008. Óvissa er enn um verðmæti nokkurra eignaflokka sjóðsins svo og vegna uppgjör gjaldmiðlasamninga. Ekki hafa tekist samningar við bankana um uppgjör gjaldmiðla- og vaxtaskiptasamninga. Nettóstaða þessara samninga samkvæmt ársreikningi sjóðsins er 762,4 m.kr. í skuld.

Verulegar hækkningar voru á erlendum hlutabréfum sjóðsins en þau hækkðu um 43,5% í íslenskum krónum. Gengi krónunnar lækkaði um 7,6% frá ársbyrjun til ársloka. Eignir í erlendum gjaldmiðlum námu 31,2% af eignum sjóðsins í lok árs. Ríkisskuldabréf héldu áfram að gefa góða ávöxtun á árinu 2009. Verðbólga á árinu var 8,6%. Árið einkenndist af miklum sveiflum einkum á fyrri hluta ársins og lækkandi vöxtum Seðlabanka Íslands, en samhliða því lækkaði ávöxtunarkrafa ríkisskuldabréfa. Á árinu gerði sjóðurinn samninga um skuldabréfastýringu við MP banka hf. og Virðingu hf. og var nafnávöxtun þeirra rúmlega 20% á árinu. Ávöxtun heildarsafns sjóðfélagalána var 13,3%. Um áramót námu lán til sjóðfélaga 6.542 mkr. Fjöldi lána var 1.996 og þar af voru 34 í vanskilum auk þess höfðu 9 sjóðfélagar nýtt þann möguleika að hætta greiðslum tímabundið. Alls voru 905 lán í greiðslujöfnun í lok árs eða um 45%.

Sjóðurinn rekur eina samtryggingardeild og þrjár séreignarleidir í séreignardeild. Boðið var upp á nýja séreignarleid á seinni hluta ársins, séreignaleid þar sem eingöngu er fjárfest í innlánnum og ríkistrygðum verðbréfum. Sjóðurinn gerði samning við Íslensk verðbréf um umsýslu séreignaleiðanna eftir að rekstrarfélag SPRON fór í þrot á árinu.

Hrein nafnávöxtun samtryggingardeildar var 8,2% á árinu 2009 og hrein raunávöxtun -0,4%. Meðaltal hreinnar raunávöxtunar síðustu 5 ár er -3,8%. Iðgjöld lækkuðu um 9,2% milli ára en hækkun á hreinni eign til greiðslu lífeyris var 15,1%. Hrein eign í árslok til greiðslu lífeyris var 28.281 m.kr. Lífeyrir var greiddur til 229 sjóðfélaga, maka og barna á árinu 2009 að fjárhæð 429 m.kr. Lífeyrir sem hlutfall af iðgjöldum er nú 20,8%.

Nafnávöxtun séreignarleidar 1 var 8,6% og hrein raunávöxtun var 0%. Iðgjöld lækkuðu um 2,1%, námu 584 m.kr., og hrein eign jókst um rúm 26% og var í árslok 2.855 m.kr. Nafnávöxtun séreignarleidar 2 var 30,4% og hrein raunávöxtun 20%. Alls námu iðgjöld 69 m.kr. og hrein eign í árslok 251 m.kr. Nafnávöxtun séreignarleidar 3 var 10% á ársgrundvelli og hrein eign í árslok 9 m.kr. Alls greiddu 2.837 iðgjöld til séreignardeildar á árinu.

Í kjölfar bankahrunsins hafa valmöguleikar varðandi fjárfestingar verið takmarkaðar. Fjárfestingastefna sjóðsins hefur verið aðlöguð að þessu og þannig var ákveðið að beina nær öllu innstreymi í ríkistrygð innlán, ríkistrygð skuldabréf og skuldabréf sveitarfélaga. Eigna- og áhættustýringareglur hafa einnig verið teknar til gagngerar endurskoðunar.

## Áritun og skýrsla stjórnar

---

Á vettvangi Landssamtaka lífeyrissjóða hafa lífeyrissjóðirnir átt margvíslegt samstarf. Þannig var komið á samræmingu aðgerða og verkaskiptingu varðandi endurheimtur óveðtryggðra krafna. Einnig var sett vinna í að rannsaka hvaða lærdóm lífeyrissjóðir landsins gætu dregið af því kerfishruni sem hér varð.

Í samtryggingardeild voru innlend skuldabréf 60,4% af hreinni eign í lok árs 2009, erlend hlutabréf og hlutdeildarskíreini voru 18,5%, innlend hlutabréf 1,6%, hlutabréfatengd skuldabréf 1,7% og erlend skuldabréf voru 4%. Bankainnstæður voru 9,8%.

Séreignarleið 1 var 91% fjárfest í innlendum skuldabréfum og 9% í bankainnstæðum í lok árs. Séreignaleið 2 var 55% fjárfest í innlendum skuldabréfum, 6,5% í innlendum hlutabréfum, 29% í erlendum hlutabréfum og 9,5% í bankainnstæðum í árslok 2009. Séreignarleið 3 var 25% fjárfest í innlendum ríkisskuldabréfum og 75% í bankainnstæðum.

Á árinu störfuðu 6 starfsmenn í fullu starfi hjá sjóðnum en sérfræðingur í eignastýringu var ráðinn til sjóðsins í september. Í desember var samið við framkvæmdastjóra lífeyrissjóðsins um starfslok en hann gegnir enn trúnaðarstörfum fyrir sjóðinn. Heildarfjárhæð launa sjóðsins var kr. 52.959 þús., þar af námu laun stjórnar kr. 4.395 þús. og framkvæmdastjóra kr. 13.463 þús.

Stjórn og framkvæmdastjóri Lífeyrissjóðs verkfræðinga staðfesta hér með ársreikning sjóðsins fyrir árið 2009 með undirritun sinni.

Reykjavík, 12. apríl 2010

Stjórn

Sigurður Áss Grétarsson  
Stjórnarformaður

Birna Pála Kristinsdóttir  
Varaformaður

Óskar Maríusson

Kristján M. Ólafsson

Hulda Guðmundsdóttir

Framkvæmdastjóri:

Ingólfur Guðmundsson

# Yfirlit um breytingar á hreinni eign til greiðslu lífeyris á árinu 2009

	Skýr.	2009	2008
<b>Iðgjöld</b>			
Iðgjöld sjóðfélaga.....		946.132	1.042.207
Iðgjöld launagreiðenda.....	4	1.818.036	1.930.104
Réttindaflutningur og endurgreiðslur.....		(41.266)	(36.045)
		<u>2.722.903</u>	<u>2.936.266</u>
<b>Lífeyrir</b>			
Lífeyrir.....	5	583.677	372.557
Kostnaður vegna örorkumats.....		22	60
		<u>583.700</u>	<u>372.618</u>
<b>Fjárfestingartekjur</b>			
Tekjur af eignarhlutum.....	6	1.815.208	(4.787.655)
Vaxtatekjur og gengismunur.....	7	618.786	(1.376.578)
		<u>2.433.994</u>	<u>(6.164.233)</u>
<b>Fjárfestingargjöld</b>			
Skrifstofu- og stjórnunarkostnaður.....		44.095	39.653
Fjárvörslu- og eignastýringarkostnaður.....	8	37.653	23.730
		<u>81.748</u>	<u>63.383</u>
<b>Rekstrarkostnaður</b>			
Skrifstofu- og stjórnunarkostnaður.....		60.395	54.312
Hækkun á hreinni eign á árinu.....		4.431.054	(3.718.280)
Hrein eign frá fyrra ári.....		26.964.632	30.682.911
<b>Hrein eign í árslok til greiðslu lífeyris.....</b>		<u><u>31.395.686</u></u>	<u><u>26.964.632</u></u>

## Efnahagsreikningur

		<b>31.12.2009</b>	<b>31.12.2008</b>
<b>Fjárfestingar</b>			
Verðbréf með breytilegum tekjum.....	9	11.263.029	7.891.056
Verðbréf með föstum tekjum.....	10	11.412.049	9.332.792
Veðlán.....	11	6.542.397	6.303.687
Bankainnstæður.....		2.299.116	2.996.480
	<b>Fjárfestingar</b>	<u>31.516.591</u>	<u>26.524.016</u>
Kröfur á launagreiðendur.....		64.246	48.946
Aðrar kröfur.....		26.498	4.765
	<b>Kröfur</b>	<u>90.745</u>	<u>53.711</u>
<b>Aðrar eignir</b>			
Rekstrarfjármunir og aðrar efnislegar eignir.....	13	4.323	6.380
Sjóður og hlaupareikningar.....		562.142	384.389
	<b>Aðrar eignir</b>	<u>566.465</u>	<u>390.769</u>
	<b>Eignir samtals</b>	<u>32.173.801</u>	<u>26.968.496</u>
<b>Skuldir</b>			
Viðskiptaskuldir.....	14	(778.115)	(3.864)
<b>Hrein eign til greiðslu lífeyris</b>			
Hrein eign samtryggingardeildar.....		28.281.259	24.570.446
Hrein eign séreignarleiðar 1.....	15	2.854.907	2.258.760
Hrein eign séreignarleiðar 2.....	16	250.736	135.425
Hrein eign séreignarleiðar 3.....	17	8.783	0
<b>Hrein eign í árslok til greiðslu lífeyris.....</b>		<u>31.395.686</u>	<u>26.964.632</u>



# Sjóðstreymi

	2009	2008
<b>Inngreiðslur</b>		
Iðgjöld.....	2.707.603	2.913.271
Fjárfestingartekjur.....	1.138.691	1.364.200
Afborganir verðbréfa.....	1.747.170	1.634.649
Seld bréf með föstum tekjum.....	3.348.359	2.249.145
Seld bréf með breytilegum tekjum.....	922.718	13.909.213
Lækkun bankainnstæðna.....	697.364	0
Aðrar inngreiðslur.....	12.815	0
	10.574.719	22.070.477
<b>Útgreiðslur</b>		
Lífeyrir.....	583.700	372.618
Fjárfestingargjöld.....	81.748	63.383
Rekstrarkostnaður án afskrifta.....	57.339	52.770
Aðrar útgreiðslur.....	22.653	14.735
	745.440	503.506
<b>Ráðstöfunarfé til fjárfestinga.....</b>	9.829.279	21.566.971
<b>Kaup á verðbréfum og önnur fjárfesting</b>		
Kaup á verðbréfum með breytilegum tekjum.....	1.825.912	11.097.841
Kaup á verðbréfum með föstum tekjum.....	7.552.561	6.337.863
Ný veðlán.....	272.053	2.396.180
Hækkun bankainnstæðna.....	0	1.475.464
Aðrar fjárfestingar.....	999	721
	9.651.525	21.308.070
Hækkun (lækkun) á handbæru fé.....	177.753	258.901
Handbært fé í ársbyrjun.....	384.389	125.489
Handbært fé í árslok.....	562.142	384.390

# Skýringar

## Reikningsskilaaðferðir

1. Ársreikningurinn er saminn í samræmi við reglur um ársreikninga lífeyrissjóða, sem settar eru af Fjármálaeftirliti. Hann hefur að geyma sameinaðan ársreikning fyrir samtryggingardeild og séreignardeildir Lífeyrissjóðs verkfræðinga og sérgreinda ársreikninga eftir deildum.
2. Afskriftir eru reiknaðar sem árlegur hundradshluti af kostnaðarverði. Nánar er getið um afskriftir í skýringu nr. 13.
3. Verðbréfaeign sjóðsins skiptist í verðbréf með breytilegum tekjum (hlutabréf og hlutdeildarskírteini), verðbréf með föstum tekjum (skuldabréf) og veðlán. Verðbréf með breytilegum og föstum tekjum skiptast einnig eftir gjaldmiðlum. Verðbréf með breytilegum tekjum eru færð til eignar á markaðsgengi í árslok. Verðbréf með föstum tekjum og veðlán eru færð til eignar á framreiknuðu kaupverði. Erlend verðbréf eru umreiknuð yfir í íslenskar krónur á skráðu kaupgengi í árslok.

## Iðgjöld

4. Ekki er áætlað fyrir óinnheimtum iðgjöldum í árslok. Inneign launagreiðenda í árslok er nettuð á móti iðgjöldum ársins.

## Lífeyrir

5. Lífeyrisgreiðslur sundurliðast þannig:

	2009	2008
Ellilífeyrir.....	334.515	281.043
Örorkulífeyrir.....	36.824	24.944
Makalífeyrir.....	52.464	47.546
Barnalífeyrir.....	5.521	5.265
	429.324	358.798
Lífeyrisgreiðslur úr séreignardeild.....	154.354	13.760
	583.677	372.557

## Fjárfestingartekjur

6. Tekjur af eignarhlutum sundurliðast þannig:

	2009	2008
Gengismunur innlendra hlutabréfa.....	226.398	(4.441.984)
Gengismunur erlendra hlutabréfa.....	1.664.857	613.868
Arður hlutabréfa.....	4.818	94.731
Tekjur / (gjöld) vegna afleiðusamninga.....	(80.865)	(1.054.270)
	1.815.208	(4.787.655)

## Skýringar

7. Vaxtatekjur, verðbætur og gengismunur sundurliðast þannig:

	<b>2009</b>	<b>2008</b>
Af sjóðfélagalánunum.....	768.721	852.296
Af innlendum skuldabréfum.....	1.223.533	1.735.353
Af erlendum skuldabréfum.....	(146.847)	1.580.007
Af bankainnstæðum.....	514.709	923.788
Dráttarvextir.....	336.702	69.997
Lántökugjald.....	1.112	3.988
Varúðarafskrift skuldabréfa.....	(2.079.144)	(6.060.809)
	<u>618.786</u>	<u>(895.380)</u>

Sjóðurinn færði niður virði innlendra skuldabréfa um 2.079 m.kr. vegna óvissu um innheimtu þeirra.

### Fjárfestingagjöld

8. Meðal fjárfestingargjalda er færður kostnaður innlendra fjárvörsluaðila við eignastýringu. Þessi kostnaður nam kr. 37,6 m.kr. á árinu 2009 en var til samanburðar 23,7 m.kr. á árinu 2008.

### Fjárfestingar

9. Verðbréf með breytilegum tekjum greinast þannig:

#### Innlend hlutabréf:

	<b>Nafnverð</b>	<b>Eignarhlut- deild</b>	<b>Bókfært verð</b>
RUSOR ehf.....	98.800	20,8% kr.	98.800
Teymi hf.....	92.020	1,5% "	92.020
MP fjárfestingabanki hf.....	10.000	0,6% "	70.000
Össur hf.....	390	"	60.295
Eimskipafélag Íslands hf Nýja.....	25	0,1% "	37.505
Marel hf.....	509	"	31.770
Virðing hf.....	16.765	6,0% "	29.338
Bakkavör Group hf.....	13.136	"	26.272
Kaupthing IS5.....	1.754	"	10.803
FL Group hf.....	9.955	"	9.955
Reiknistofa lífeyrissjóðanna.....	3.183	3,0% "	6.365
Egla hf.....	2.532	3,0% "	2.532
Exista hf.....	41.573	Óverulegt "	1.663
Eignarhél lífsj verðbrsk ehf.....	86	1,2% "	86
Framtakssjóður Íslands GP ehf.....	40	1,0% "	40
		kr.	<u>477.445</u>

Hlutabréf sem skráð eru í Kauphöll Íslands eru metin á markaðsverðmæti í árslok 2009.

## Skýringar

<b>Erlend hlutabréf:</b>			<b>Bókfært verð</b>
Hlutabréfasafn hjá Morgan Stanley, Growth.....	Skráð	kr.	1.563.871
Foroya Banki.....	"	"	45.265
Century Aluminum Company.....	"	"	8.284
			<u>1.617.420</u>
<b>Innlend hlutdeildarskírteini:</b>			<b>Bókfært verð</b>
Séreignarleið 1 í stýringu hjá Íslenskum verðbréfum.....		kr.	2.825.298
Séreignarleið 2 í stýringu hjá Íslenskum verðbréfum.....		"	247.350
Séreignarleið 3 í stýringu hjá Íslenskum verðbréfum.....		"	8.314
Veðskuldabréfasjóður.....		"	464.656
IVE-SK Skammtímasjóður ÍV.....		"	137.330
MP-RSK Ríkistryggður skammtím.....		"	104.265
GAMICE Gamma Iceland Fixed In.....		"	58.720
MP-RIK Ríkisskuldabréfasjóður.....		"	54.361
Skuldabréfasjóðir Íslenskra verðbréfa.....		"	4.628
			<u>3.904.921</u>
<b>Erlend hlutdeildarskírteini:</b>			<b>Bókfært verð</b>
Erlend sjóðasöfn í vörslu Kaupþings.....		kr.	3.191.411
Sparinvest Global Value.....		"	492.995
Vogunarsjóðir.....		"	235.505
Millilagsjóðir.....		"	595.107
Framtakssjóðir.....		"	748.225
			<u>5.263.243</u>
Verðbréf með breytilegum tekjum alls.....		kr.	<u>11.263.029</u>
10. Verðbréf með föstum tekjum greinast þannig:			<b>Bókfært verð</b>
Innlend skuldabréf fyrirtækja.....		kr.	2.847.619
Íbúðabréf.....		"	2.773.392
Skuldabréf bæjar- og sveitarfélaga.....		"	1.726.396
Skuldabréf lánastofnana.....		"	1.356.336
Erlend skuldabréf.....		"	1.170.056
Ríkisbréf.....		"	902.881
Innlend skuldabréf tengd erlendri hlutabréfaávöxtun.....		"	437.292
Erlend skuldabréf tengd erlendri verðbréfaávöxtun.....		"	97.630
Húsnæðisstofnun.....		"	85.921
Skuldabréf einstaklinga.....		"	14.527
Verðbréf með föstum tekjum alls.....		kr.	<u>11.412.049</u>

## Skýringar

11. Veðlán greinast þannig:		<b>Bókfært verð</b>
Lán til sjóðfélaga.....	kr.	<u>6.542.397</u>

12. Fjárfestingar greinast þannig eftir gjaldmiðlum:

		<b>Í íslenskum krónum</b>	<b>Í erlendum gjaldmiðlum</b>	<b>Samtals</b>
Veðbréf með breytilegum tekjum.....	kr.	4.586.601	6.676.427	11.263.029
Veðbréf með föstum tekjum.....	"	9.536.313	1.875.736	11.412.049
Veðlán.....	"	6.542.397	0	6.542.397
Bankainnstæður.....	"	2.245.117	53.999	2.299.116
		<u>22.910.429</u>	<u>8.606.162</u>	<u>31.516.591</u>

### Varanlegir rekstrarfjármunir

13. Varanlegir rekstrarfjármunir og afskriftir þeirra greinast þannig:		<b>Rekstrar- fjármunir</b>
Stofnverð 1. janúar 2009.....	kr.	27.089
Viðbót á árinu.....	"	999
Stofnverð 31.12.....	"	28.088
Afskrifað 1. janúar 2009.....	"	20.709
Afskrifað á árinu.....	"	3.056
Afskrifað samtals.....	"	<u>23.765</u>
Bókfært verð 31.12 2009.....	"	<u>4.323</u>

### Gjaldeyrissamningar

14. Sjóðurinn gerði afleiðusamninga við Landsbanka Íslands hf., Glitni banka hf. og Kaupþing banka hf. Við fall bankanna í október 2008 brustu forsendur þessara samninga. Á þeim tíma var nettóskuld sjóðsins við bankanna 681,5 m.kr. Sjóðurinn hefur boðist til að gera þessa samninga upp með tilteknum hætti í tengslum við uppgjör á kröfum sem hann á á hendur bankanna, þó sjóðnum beri ekki lagaleg skylda til þess. Skuldin er færð meðal viðskiptaskulda að viðbættum vöxtum.

### Séreignardeild

#### Séreignarleið 1

15. Breyting á hreinni eign séreignarleiðar 1 sundurliðast þannig:	<b>2009</b>	<b>2008</b>
Iðgjöld.....	584.512	596.784
Lífeyrisgreiðslur.....	(150.064)	(13.760)
Fjárfestingartekjur.....	164.060	(271.987)
Rekstrarkostnaður.....	(2.360)	(1.871)
Hækkun séreignarleiðar 1.....	596.147	309.167
Inneign frá fyrra ári.....	2.258.760	1.949.594
Hrein eign til greiðslu lífeyris í árslok.....	<u>2.854.907</u>	<u>2.258.760</u>

## Skýringar

### Séreignarleið 2

16. Breyting á hreinni eign séreignarleiðar 2 sundurliðast þannig:	2009	2008
Iðgjöld.....	69.179	70.881
Lífeyrisgreiðslur.....	(4.289)	0
Fjárfestingartekjur.....	50.690	(34.866)
Rekstrarkostnaður.....	(269)	(97)
Hækkun séreignarleiðar 2.....	115.311	35.918
Inneign frá fyrra ári.....	135.425	99.507
Hrein eign til greiðslu lífeyris í árslok.....	250.736	135.425

### Séreignarleið 3

17. Breyting á hreinni eign séreignarleiðar 3 sundurliðast þannig:	2009	2008
Iðgjöld.....	8.556	0
Lífeyrisgreiðslur.....	0	0
Fjárfestingartekjur.....	230	0
Rekstrarkostnaður.....	(3)	0
Hækkun séreignarleiðar 3.....	8.783	0
Inneign frá fyrra ári.....	0	0
Hrein eign til greiðslu lífeyris í árslok.....	8.783	0

### Þóknun endurskoðanda

18. Þóknunir endurskoðanda greinast þannig:	2009	2008
Endurskoðun.....	1.959	1.073
Önnur sérfræðiþjónusta.....	1.255	1.752
Samtals þóknun til endurskoðanda.....	3.214	2.825

### Fjöldi starfsmanna og starfsmannakostnaður

19. Á árinu 2009 störfuðu 6,3 starfsmenn að jafnaði í fullu starfi hjá sjóðnum. Heildarfjárhæð launa starfsmanna var kr. 48.368 þúsund og launatengd gjöld voru kr. 7.996 þúsund.

20. Laun stjórnar Lífeyrissjóðs verkfræðinga og framkvæmdastjóra greinast þannig:

	2009
Sigurður Áss Grétarsson, formaður.....	1.250
Þórir Guðmundsson, varaformaður.....	966
Birna Pála Kristinsdóttir.....	663
Óskar Maríusson.....	644
Kristján M. Ólafsson.....	625
Varamenn.....	247
Stefán A. Halldórsson, framkvæmdastjóri.....	13.463
Samtals:.....	17.858

# Skýringar

## Tryggingafræðileg úttekt samtryggingardeildar

21. Niðurstöður:	Áfallnar skuld- bindingar	Framtíðar- skuldbindingar	Heildar- skuldbindingar
Eignir.....	28.281,3		28.281,3
Endurmat.....	551,5		551,5
Fjárfestingarkostnaður.....	(1.088,5)		(1.088,5)
Iðgjöld.....		32.234,4	32.234,4
Samtals eign.....	27.744,3	32.234,4	59.978,7
Ellilífeyrir.....	31.059,6	25.003,3	56.062,9
Örorkulífeyrir.....	1.535,5	2.069,0	3.604,5
Makalífeyrir.....	6.306,2	2.398,2	8.704,4
Barnalífeyrir.....	220,6	330,8	551,4
Rekstrarkostnaður.....	569,6	903,1	1.472,7
Samtals skuldbindingar.....	39.691,5	30.704,4	70.395,9
Eignir - skuldbindingar.....	(11.947,2)	1.530,0	(10.417,2)
% af skuldbindingum.....	-30,1%	5,0%	-14,8%





*Deildaskiptur*  
*ársreikningur 2009*

**Lífeyrissjóður verkfræðinga**

# Deildaskipt yfirlit um breytingar á hreinni eign til greiðslu lífeyris á árinu 2009

	Samtryggingar- deild	Séreignar- leið 1	Séreignar- leið 2	Séreignar- leið 3	Samtals
<b>Iðgjöld</b>					
Iðgjöld sjóðfélaga.....	816.544	114.743	13.855	990	946.132
Iðgjöld launagreiðenda.....	1.247.252	514.827	55.044	913	1.818.036
Réttindaflutningur og endurgreiðslur.....	(3.140)	(45.058)	279	6.654	(41.266)
	<u>2.060.656</u>	<u>584.512</u>	<u>69.179</u>	<u>8.556</u>	<u>2.722.903</u>
<b>Lífeyrir</b>					
Lífeyrir.....	429.324	150.064	4.289	0	583.677
Kostnaður vegna örorkumats.....	22	0	0	0	22
	<u>429.346</u>	<u>150.064</u>	<u>4.289</u>	<u>0</u>	<u>583.700</u>
<b>Fjárfestingartekjur</b>					
Tekjur af eignarhlutum.....	1.548.337	215.910	50.729	231	1.815.208
Vaxtatekjur og gengismunur.....	666.877	(48.249)	159	0	618.786
	<u>2.215.214</u>	<u>167.661</u>	<u>50.888</u>	<u>231</u>	<u>2.433.994</u>
<b>Fjárfestingargjöld</b>					
Skrifstofu- og stjórnunarkostnaður.....	44.095	0	0	0	44.095
Fjárvörslu- og eignastýringarkostnaður.....	33.780	3.601	269	3	37.653
	<u>77.875</u>	<u>3.601</u>	<u>269</u>	<u>3</u>	<u>81.748</u>
<b>Rekstrarkostnaður</b>					
Skrifstofu- og stjórnunarkostnaður.....	57.836	2.360	198	1	60.395
Hækkun á hreinni eign á árinu.....	3.710.813	596.147	115.311	8.783	4.431.054
Hrein eign frá fyrra ári.....	24.570.446	2.258.760	135.425	0	26.964.632
<b>Hrein eign í árslok til greiðslu lífeyris.....</b>	<u><u>28.281.259</u></u>	<u><u>2.854.907</u></u>	<u><u>250.736</u></u>	<u><u>8.783</u></u>	<u><u>31.395.686</u></u>

## Deildaskiptur efnahagsreikningur 31. desember 2009

	Samtryggingar- deild	Séreignar- leið 1	Séreignar- leið 2	Séreignar- leið 3	Samtals
<b>Fjárfestingar</b>					
Verðbréf með breytilegum tekjum.....	8.182.067	704.271	87.949	2.081	8.976.369
Verðbréf með föstum tekjum.....	11.412.049	1.862.409	135.836	0	13.410.294
Veðlán.....	6.542.397	0	0	0	6.542.397
Bankainnstæður.....	2.299.116	258.618	23.564	6.233	2.587.531
<b>Fjárfestingar</b>	<b>28.435.629</b>	<b>2.825.298</b>	<b>247.350</b>	<b>8.314</b>	<b>31.516.591</b>
<b>Kröfur</b>					
Kröfur á launagreiðendur.....	51.570	12.042	632	3	64.246
Aðrar kröfur.....	26.498	0	0	0	26.498
<b>Kröfur</b>	<b>78.068</b>	<b>12.042</b>	<b>632</b>	<b>3</b>	<b>90.745</b>
<b>Aðrar eignir</b>					
Rekstrarfjármunir og aðrar eignir.....	4.323	0	0	0	4.323
Sjóður og hlaupareikningar.....	562.086	50	6	0	562.142
<b>Aðrar eignir</b>	<b>566.409</b>	<b>50</b>	<b>6</b>	<b>0</b>	<b>566.465</b>
<b>Eignir samtals</b>	<b>29.080.107</b>	<b>2.837.389</b>	<b>247.987</b>	<b>8.318</b>	<b>32.173.801</b>
<b>Skuldir</b>					
Viðskiptaskuldir.....	(798.847)	17.518	2.748	466	(778.115)
<b>Hrein eign í árslok til greiðslu lífeyris.....</b>	<b>28.281.259</b>	<b>2.854.907</b>	<b>250.736</b>	<b>8.783</b>	<b>31.395.686</b>

## Deildaskipt sjóðstreymi á árinu 2009

	Samtryggingar- deild	Séreignar- leið 1	Séreignar- leið 2	Séreignar- leið 3	Samtals
<b>Inngreiðslur</b>					
Iðgjöld.....	2.049.366	580.228	69.456	8.553	2.707.603
Fjárfestingartekjur.....	1.131.262	6.896	529	4	1.138.691
Afborganir verðbréfa.....	1.747.170	0	0	0	1.747.170
Seld bréf með föstum tekjum.....	3.348.359	0	0	0	3.348.359
Seld bréf með breytilegum tekjum.....	880.698	42.020	0	0	922.718
Lækkun bankainnstæðna.....	697.364	0	0	0	697.364
Aðrar inngreiðslur.....	7.566	5.249	0	0	12.815
	<b>9.861.784</b>	<b>634.392</b>	<b>69.985</b>	<b>8.557</b>	<b>10.574.719</b>
<b>Útgreiðslur</b>					
Lífeyrir.....	429.346	150.064	4.289	0	583.700
Fjárfestingargjöld.....	77.875	3.601	269	3	81.748
Rekstrarkostnaður án afskrifta.....	54.780	2.360	198	1	57.339
Aðrar útgreiðslur.....	21.734	0	454	466	22.653
	<b>583.735</b>	<b>156.026</b>	<b>5.210</b>	<b>470</b>	<b>745.440</b>
<b>Ráðstöfunarfé til fjárfestinga.....</b>	<b>9.278.049</b>	<b>478.367</b>	<b>64.776</b>	<b>8.087</b>	<b>9.829.279</b>
<b>Kaup á verðbréfum og önnur fjárfesting</b>					
Kaup á verðbréfum með breytil. tekjum.....	1.274.734	478.321	64.770	8.087	1.825.912
Kaup á verðbréfum með föstum tekjum.....	7.552.561	0	0	0	7.552.561
Ný veðlán.....	272.053	0	0	0	272.053
Hækkun bankainnstæðna.....	0	0	0	0	0
Aðrar fjárfestingar.....	999	0	0	0	999
	<b>9.100.348</b>	<b>478.321</b>	<b>64.770</b>	<b>8.087</b>	<b>9.651.525</b>
Hækkun (lækkun) á handbæru fé.....	177.701	46	6	0	177.753
Handbært fé í ársbyrjun.....	384.385	4	1	0	384.389
<b>Handbært fé í árslok.....</b>	<b>562.086</b>	<b>50</b>	<b>6</b>	<b>0</b>	<b>562.142</b>

## *Kennitölur deilda*

**Lífeyrissjóður verkfræðinga**

## Kennitölur samtryggingardeildar

	2009	2008	2007	2006	2005
<b>Ávöxtun</b>					
Hrein nafnávöxtun.....	8,2%	-20,2%	5,1%	17,2%	15,2%
Raunávöxtun m.v. vísitölu neysluverðs.....	-0,2%	-31,3%	-0,6%	9,8%	10,8%
Hrein raunávöxtun.....	-0,4%	-31,4%	-0,7%	9,6%	10,6%
Hrein raunávöxtun (5 ára meðaltal).....	-3,8%	-2,6%	7,0%	4,8%	1,8%
Meðalfjöldi virkra sjóðfélaga.....	2.621	2.612	2.406	2.269	2.176
Meðalfjöldi lífeyrisþega.....	229	212	194	181	176
Lífeyrir sem hlutfall af iðgjöldum.....	20,8%	15,8%	15,0%	13,3%	14,9%
Rekstrarkostnaður í % af eignum.....	0,20%	0,21%	0,15%	0,17%	0,20%
Stöðugildi á árinu.....	6,0	6,0	6,0	6,0	5,5
<b>Hlutfallsleg skipting lífeyris</b>					
Ellilífeyrir.....	77,9%	78,3%	78,1%	75,2%	72,6%
Örorkulífeyrir.....	8,6%	7,0%	7,3%	10,8%	12,1%
Makalífeyrir.....	12,2%	13,3%	12,5%	11,8%	12,0%
Barnalífeyrir.....	1,3%	1,5%	2,0%	2,3%	3,3%
<b>Hlutfallsleg skipting eigna</b>					
Skráð verðbréf með breytilegum tekjum.....	21,6%	17,1%	47,6%	47,4%	40,0%
Skráð verðbréf með föstum tekjum.....	37,1%	36,5%	27,7%	33,9%	36,9%
Óskráð verðbréf með breytilegum tekjum.....	7,2%	5,8%	2,1%	0,4%	0,5%
Óskráð verðbréf með föstum tekjum.....	3,0%	2,1%	5,1%	2,1%	2,6%
Veðlán.....	23,0%	26,1%	12,5%	14,3%	18,2%
Annað.....	8,1%	12,4%	5,0%	1,9%	1,8%
<b>Hlutfallsleg skipting eigna eftir gjaldmiðlum</b>					
Eignir í íslenskum krónum.....	72,7%	70,4%	74,2%	71,2%	78,2%
Eignir í erlendum gjaldmiðlum.....	27,3%	29,6%	25,8%	28,8%	21,8%
<b>Tryggingafræðileg staða</b>					
Hrein eign umfram áfallnar skuldbindingar.....	-30,1%	-34,7%	-3,7%	5,6%	-3,8%
Hrein eign umfram framtíðarskuldbindingar.....	5,0%	1,9%	1,9%	1,8%	6,1%
Hrein eign umfram heildarskuldbindingar.....	-14,8%	-16,8%	-0,9%	3,7%	1,1%

## Kennitölur séreignarleiðar 1

	2009	2008	2007	2006	2005
<b>Ávöxtun</b>					
Hrein nafnávöxtun.....	8,6%	-10,8%	8,9%	8,5%	8,7%
Raunávöxtun m.v. vísitölu neysluverðs.....	0,0%	-23,3%	2,8%	1,5%	4,6%
Hrein raunávöxtun.....	0,0%	-23,3%	2,8%	1,5%	4,4%
Hrein raunávöxtun (5 ára meðaltal).....	-3,5%	-2,2%	4,7%	5,2%	5,4%
Fjöldi greiðenda.....	2.664	2.684	2.314	1.795	575
Fjöldi lífeyrisþega.....	137	10	6	8	2
Lífeyrir sem hlutfall af iðgjöldum.....	25,7%	2,3%	2,2%	1,9%	1,9%
Rekstrarkostnaður í % af eignum.....	0,08%	0,08%	0,08%	0,07%	0,07%
<b>Hlutfallsleg skipting lífeyris</b>					
Ellilífeyrir.....	100,0%	100,0%	100,0%	100,0%	100,0%
<b>Hlutfallsleg skipting eigna</b>					
Skráð verðbréf með breytilegum tekjum.....	24,9%	79,0%	98,4%	99,2%	25,0%
Skráð verðbréf með föstum tekjum.....	65,9%	0,0%	0,0%	0,0%	74,0%
Óskráð verðbréf með breytilegum tekjum.....	0,0%	0,0%	1,6%	0,8%	0,0%
Óskráð verðbréf með föstum tekjum.....	0,0%	0,0%	0,0%	0,0%	1,1%
Annað.....	9,2%	21,0%	0,0%	0,0%	0,0%
<b>Hlutfallsleg skipting eigna eftir gjaldmiðlum</b>					
Eignir í íslenskum krónum.....	100,0%	100,0%	100,0%	100,0%	100,0%

## Kennitölur séreignarleiðar 2

	2009	2008	2007	2006	2005
<b>Ávöxtun</b>					
Hrein nafnávöxtun.....	30,4%	-24,3%	8,3%	13,3%	-
Raunávöxtun m.v. vísitölu neysluverðs.....	20,0%	-34,9%	2,3%	6,2%	-
Hrein raunávöxtun.....	20,0%	-34,9%	2,3%	6,2%	-
Hrein raunávöxtun (5 ára meðaltal).....	-	-	-	-	-
Fjöldi greiðenda.....	282	293	270	185	-
Fjöldi lífeyrisþega.....	12	0	0	0	-
Lífeyrir sem hlutfall af iðgjöldum.....	-	-	-	-	-
Rekstrarkostnaður í % af eignum.....	0,08%	0,07%	0,06%	0,07%	-
<b>Hlutfallsleg skipting lífeyris</b>					
Ellilífeyrir.....	-	-	-	-	-
<b>Hlutfallsleg skipting eigna</b>					
Skráð verðbréf með breytilegum tekjum.....	35,6%	97,8%	95,1%	96,8%	-
Skráð verðbréf með föstum tekjum.....	54,9%	0,0%	0,0%	0,0%	-
Óskráð verðbréf með breytilegum tekjum.....	0,0%	0,0%	4,9%	3,2%	-
Óskráð verðbréf með föstum tekjum.....	0,0%	0,0%	0,0%	0,0%	-
Annað.....	9,5%	2,2%	0,0%	0,0%	-
<b>Hlutfallsleg skipting eigna eftir gjaldmiðlum</b>					
Eignir í íslenskum krónum.....	70,9%	77,5%	73,3%	72,1%	-
Eignir í erlendum gjaldmiðlum.....	29,1%	22,5%	26,7%	27,9%	-



## Kennitölur séreignarleiðar 3

	2009	2008	2007	2006	2005
<b>Ávöxtun</b>					
Hrein nafnávöxtun.....	10,0% <sup>1</sup>	-	-	-	-
Raunávöxtun m.v. vísitölu neysluverðs.....	1,3%	-	-	-	-
Hrein raunávöxtun.....	1,3%	-	-	-	-
Hrein raunávöxtun (5 ára meðaltal).....	-	-	-	-	-
Fjöldi greiðenda.....	14	-	-	-	-
Fjöldi lífeyrisþega.....	0	-	-	-	-
Lífeyrir sem hlutfall af iðgjöldum.....	-	-	-	-	-
Rekstrarkostnaður í % af eignum.....	0,01%	-	-	-	-
<b>Hlutfallsleg skipting lífeyris</b>					
Ellilífeyrir.....	-	-	-	-	-
<b>Hlutfallsleg skipting eigna</b>					
Skráð verðbréf með breytilegum tekjum.....	25,0%	-	-	-	-
Skráð verðbréf með föstum tekjum.....	0,0%	-	-	-	-
Óskráð verðbréf með breytilegum tekjum.....	0,0%	-	-	-	-
Óskráð verðbréf með föstum tekjum.....	0,0%	-	-	-	-
Annað.....	75,0%	-	-	-	-
<b>Hlutfallsleg skipting eigna eftir gjaldmiðlum</b>					
Eignir í íslenskum krónum.....	100,0%	-	-	-	-
Eignir í erlendum gjaldmiðlum.....	0,0%	-	-	-	-

1) Ávöxtun uppreiknuð til ársávöxtunar þar sem leiðin fór af stað 21. ágúst 2009

