



# *Ársskýrsla 2006*



# Efnisyfirlit

---

## Ársskýrsla

Ávarp stjórnarformanns.....	1
Ávöxtun.....	2
Iðgjöld og lífeyrir.....	3
Fjárfestingar ársins og verðbréfaeign í árslok.....	4
Fjárfestingarstefna.....	5
Sjóðfélagalán.....	6
Innri málefni sjóðsins og sérstaða.....	7
Séreignardeild.....	8
Breytingar á samþykktum.....	9
Stjórn og starfsmenn.....	10

## Ársreikningur

Áritun endurskoðenda.....	12
Áritun og skýrsla stjórnar.....	13
Yfirlit um breytingu á hreinni eign.....	15
Efnahagsreikningur .....	16
Sjóðstreymi.....	17
Skýringar.....	18
Deildaskipt yfirlit um breytingu á hreinni eign.....	24
Deildaskiptur efnahagsreikningur .....	25
Deildaskipt sjóðstreymi.....	26
Kennitölur samtryggingardeildar.....	28
Kennitölur séreignardeilda.....	29

### *Lífeyrissjóður verkfræðinga*

*Engjateigi 9, 105 Reykjavík*

*Kennitala: 430269-4299*

*Sími: 568 8504 - Fax: 568 8834*

*Netfang: [lifsverk@lifsverk.is](mailto:lifsverk@lifsverk.is)*

*Heimasíða: [www.lifsverk.is](http://www.lifsverk.is)*

*Umsjón: Guðmundur V. Friðjónsson*

*Prentun: Leturprent*



# Ávarp stjórnarformanns

---

Árið 2006 var Lífeyrissjóði verkfræðinga hagstætt. Þrátt fyrir miklar sviptingar á mörkuðum var ávöxtun flestra eignaflokka góð. Tryggingafræðileg staða sjóðsins batnaði verulega og komið er gott jafnvægi milli fortíðar- og framtíðarréttinda. Unnt verður að ráðstafa hagnaði til sjóðfélaga á nýjan leik eftir sex ára hlé. Skrifstofuhald sjóðsins verður æ skilvirkara og sjóðfélagar lýsa almennri ánægju með þjónustu starfsmanna.

Raunávöxtun samtryggingardeildar sjóðsins var 9,6%, vel yfir langtíamarkmiðum. Mestu skiluðu erlend hlutabréf, bæði vegna hækkunar á erlendum mörkuðum og lækkunar á gengi krónunnar, en gjaldmiðlavarnir drógu nokkuð úr þeim ávinningi. Innlend hlutabréf skiluðu einnig góðri ávöxtun. Hins vegar var ávöxtun innlendra markaðsskuldabréf slök vegna verðlækkunar á síðasta fjórðungi ársins. Kom sú lækkun harðast niður á ávöxtun séreignarleiddar 1 sem er að öllu leyti fjárfest í innlendum skuldabréfum, en þess er vænst að niðursveiflan gangi til baka og ávöxtun leiðar 1 verði því góð á árinu 2007. Séreignarleidd 2, blanda innlendra og erlendra hluta- og skuldabréfa, fór vel af stað á fyrsta starfsárinu.

Fjölbreytni fjárfestinga fer vaxandi, horft er til nýrra markaða og nýrra verðbréfaflokka og leitast við að auka sveigjanleika og viðbrögð við breytingum á markaði. Markmiðið er að bæta ávöxtun og draga úr áhrifum niðursveiflna. Jafnframt er leitast við að draga úr áhættu með því að dreifa eignasafninu á marga ólíka eignarflokka og auka hæfni sjóðsins á sviði áhættustýringar og eftirlits með fjárfestingum.

Góð þróun hefur verið í rekstri sjóðsins. Innleiðing öflugsráðgjafkerfis fyrir um tveimur árum og endurskoðun og umbætur og skráning á verkferlum sjóðsins hafa aukið gæði og skilvirkni í bókhaldi sjóðsins þannig að ársreikningur liggur fyrir mun fyrir en áður. Innra eftirlit hefur verið eftt, svo og eftirlit með fjárvörsluáðilum. Lokið var gerð ítarlegrar handbókar um rekstur sjóðsins og innra eftirlit. Unnið hefur verið að gerð handbókar um forsendur og aðferðafræði lífeyrisútreikninga, allt frá stofnun sjóðsins, og er stefnt að því að þeirri vinnu ljúki á þessu ári.

Síðla árs 2006 var gerð viðhorfskönnun meðal sjóðfélaga um starfsemi og þjónustu sjóðsins, sambærileg við könnun haustið 2002. Sjóðfélagar eru í flestum eignum mjög ánægðir með þjónustu og starfsemi sjóðsins og hefur ánægjan aukist frá því fyrir fjórum árum. Þjónustan er sögð persónuleg og yfirleitt leyst vel úr málum sjóðfélaga. Sem fyrr vega hagstæð sjóðfélagalán þungt meðal þeirra atriða sem talin eru jákvæð fyrir sjóðinn. Niðurstöður könnunarinnar eru birtar í heild sinni á heimasíðu sjóðsins.

Stjórn sjóðsins hefur samþykkt breytingar á útlánareglum sjóðsins. Fasteignaverð hefur hækkað um 60% á síðustu þremur árum og hlutfall iðgjaldagreiðslna af lánsupphæð hefur ríflega tvöfaldast frá því lánsupphæðin var fest við byggingarvísitölu. Í ljósi þessa er fjárhæð nýrra lána hækkuð um 50% úr 4,8 mkr. í 7,2 mkr. en lánstíminn stytur úr 35 árum í 25 ár. Fjárhæðin fylgir síðan breytingum á byggingarvísitölu. Breytingarnar hafa að öðru jöfnu lítil áhrif á heildarávöxtun sjóðsins.

Fyrir aðalfundinum liggja tvær tillögur um breytingar á samþykktum. Annars vegar er bætt er inn í grein 4.1 ákvæði um að ráðstafa skuli til séreignarsparnaðar þeim hluta samtryggingariðgjalds sem er umfram 10%, nema sjóðfélagi velji að láta það renna til samtryggingar. Svipað ákvæði var samþykkt á aðalfundi í fyrra en Fjármálaeftirlitið féllst ekki á orðalag þess og tók það því ekki gildi. Hins vegar er lögð til ný grein, 19.6, sem felur í sér hækkun viðmiðs fyrir uppbót á grunnlífeyri frá 80% í 90% af verðtrygðum rétti hjá þeim sem ekki náðu 90% markinu í árslok 2000. Eldri sjóðfélagar innan sjóðsins hafa átt í langvinnnum deilum og málaferlum við sjóðinn um framkvæmd reglna um uppbótina. Málaferli hafa staðið yfir með hléum frá 1997. Í ljós sterkrar stöðu sjóðsins telur stjórn sjóðsins rétt að kanna hvort sjóðfélagar séu reiðubúinir að ná sáttum innan sjóðsins. Stjórnin leggur því til hækkun verðtryggingarhlutfallsins. Þessi sáttaleidd felur í sér að ekki er greitt aftur í tímann. Kostnaður vegna tillögunnar er metinn á um 300 mkr. sem teknar verða af tryggingafræðilegum hagnaði sjóðsins og munu því 1.065 mkr. koma til réttindaaukningar fyrir alla sjóðfélaga samkvæmt ákvæðum samþykktu um hagnaðarúthlutun.

Það er von stjórnar að tillagan verði samþykkt á aðalfundinum og þannig takist að ná sátt milli eldri sjóðfélaga og sjóðsins og setja niður langvinnar deilur. Stjórn samtaka eldri sjóðfélaga hefur lýst yfir eindregnum stuðningi við tillöguna og að hún muni falla frá hugmyndum um frekari málaferli. Þessi laus myndi að mati stjórnar sjóðsins bæta ímynd hans, auðvelda markaðssetningu meðal ungs fólks og létta á stjórnendum sjóðsins sem hafa varið miklum tíma í þessi mál um langt skeið.

Lífeyrissjóður verkfræðinga er um margt ólíkur öðrum lífeyrissjóðum þó að undanfarin ár hafi flestir sjóðir farið inn á þá línu aldurstengds réttindakerfis sem sjóðurinn mótaði fyrir rúmri hálfri öld. Sérstafa sjóðsins er sjóðfélagalýðræðið, háar iðgjaldagreiðslur, lág örorkutíðni, ríkur vilji sjóðfélaga að leita aftur út á vinnumarkaðinn eftir áföll og hagstæð sjóðfélagalán fyrir nýja sjóðfélaga. Lífeyrissjóður verkfræðinga er sterkur sjóður með bjarta framtíð.

Sigurður Áss Grétarsson, formaður.

# Ávöxtun og tryggingafræðileg staða

Árið 2006 var gott ár í ávöxtun samtryggingadeildar sjóðsins. Fjárfestingartekjur voru jákvæðar um 3.815 milljónir króna (mkr.). Mestu skiluðu erlend hlutabréf, bæði vegna hækkunar á erlendum mörkuðum og einnig vegna lækkunar á gengi krónunnar á árinu, en gjaldmiðlavarnir drógu nokkuð úr ávinningnum. Innlend hlutabréf skiluðu einnig góðri ávöxtun, en innlend markaðsskuldabréf skiluðu slakri ávöxtun vegna hækkunar á ávöxtunarkröfu á síðasta fjórðungi ársins. Ávöxtunarkrafan hækkaði verulega í kjölfar tilkynningar ríkisstjórnarinnar um fyrirhugaða lækkun virðisauka-skatts 1. mars 2007.

Erlend hlutabréf og hlutdeildarskrifteini skiluðu 31,6% ávöxtun á síðasta ári í íslenskum krónum. Árið var nokkuð gott á erlendum hlutabréfamörkuðum en stærsti hluti ávöxtunar stafaði af lækkun íslensku krónunnar um 23,1%, mælt í gengisvísitölu (GVT). Aðrar erlendar eignir skiluðu góðri ávöxtun, sérsníðnar fjárfestingar skiluðu 38% ávöxtun í íslenskum krónum og hlutabréfatengd skuldabréf 27%. Innlend hlutabréf skiluðu yfir 17% ávöxtun en innlend skuldabréf um 10%. Sjóðfélagalán skiluðu 10,8% nafnávöxtun sem svarar til 3,5% raunávöxtunar.

Nafnávöxtun samtryggingardeildar var 17,2% á árinu 2006, raunávöxtun 9,8% og hrein raunávöxtun 9,6%. Meðaltal hreinnar raunávöxtunar síðustu 5 ár er 4,8%.

Hrein eign til greiðslu lífeyris í samtryggingardeild nam 25.870 mkr. í árslok. Til samanburðar var hrein eign í árslok 2005 20.666 mkr. Hækkunin á milli ára er um 25%. Hrein eign hefur hækkað ört síðustu fjögur árin, um tæpa 2,5 milljarða hvort ár 2003 og 2004, um tæpa 4 milljarða árið 2005 og um rúma 5 milljarða árið 2006.

Tryggingafræðilega staða sjóðsins í árslok var mjög góð. Tryggingafræðilegur hagnaður nam 1.365 mkr. eða um 5,6% af áföllnum skuldbindingum. Tryggingafræðileg staða vegna væntra framtíðariðgjalda var einnig jákvæð um 461 mkr., um 1,8% af framtíðarskuldbindingum. Samanlagt er tryggingafræðileg staða sjóðsins jákvæð um 1.826 mkr. eða sem nemur 3,7% af heildarskuldbindingum.

Samkvæmt samþykktum sjóðsins skal verja tryggingafræðilegum hagnaði, þ.e. hreinni eign umfram áfallnar skuldbindingar, til aukningar áunninna lífeyrisréttinda sjóðfélaga.

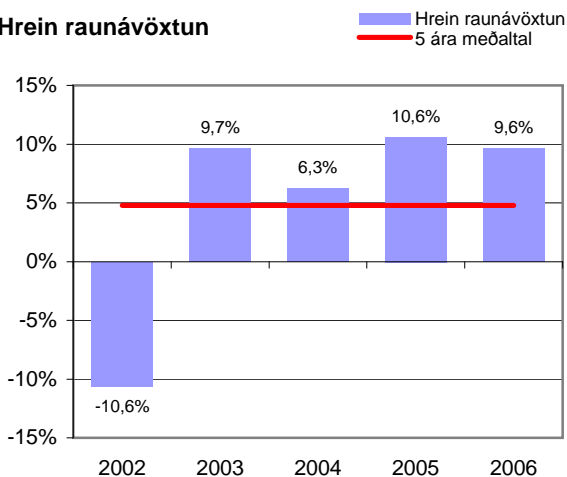
Tillaga stjórnar fyrir aðalfund árið 2007 gerir ráð fyrir að 1.065 mkr. fari til hækkunar allra réttinda miðað við 31. desember 2006 en um 300 mkr. fari til hækkunar á hlutfalli uppbótar úr 80% í 90% til eldri sjóðfélaga.

## Tryggingafræðileg staða samtryggingardeildar 31.12. 2006

Í milljónum króna

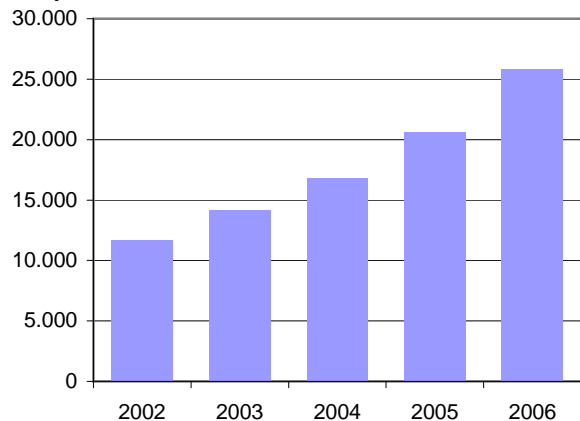
	Áfallið	Framtíð	Heild
Eignir.....	25.872	25.748	51.620
Skuldbind.....	(24.507)	(25.287)	(49.794)
Eign-skuld.....	<b>1.365</b>	<b>461</b>	<b>1.826</b>
% af skuld.....	5,6%	1,8%	3,7%

### Hrein raunávöxtun



### Hrein eign til greiðslu lífeyris

Í milljónum króna



# Iðgjöld og lífeyrir

Iðgjöld til samtryggingardeildar hafa vaxið jafnt og þétt undanfarin ár. Á árinu 2006 námu heildariðgjöld til samtryggingardeildar 1.650 mkr. og var hækkunin 15,4% frá fyrra ári, eða um 220 mkr. Meðalfjöldi virkra sjóðfélaga hefur einnig vaxið stöðugt síðustu ár. Alls fjölgaði virkum sjóðfélögum um 93 á síðasta ári og voru þeir 2.269 í árslok. Meðaliðgjöld á hvern virkan sjóðfélaga voru 727 þúsund krónur.

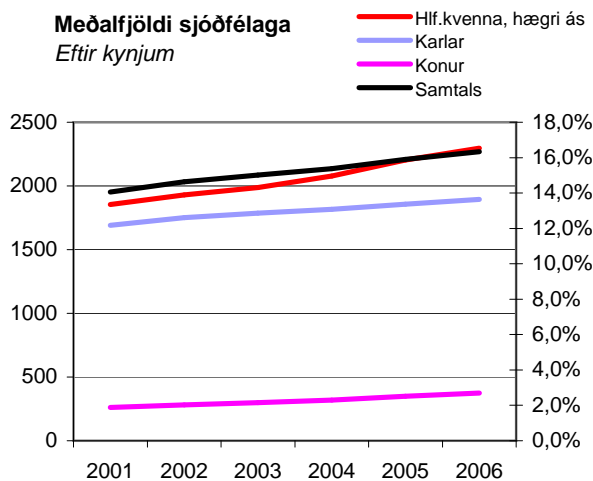
Þegar litið er til stærðar sjóðsins þá er fjöldi sjóðfélaga ekki góður mælikvarði í samanburði við aðra sjóði. Í raun mætti margfalda fjöldann með tveimur þar sem meðallaun eru mjög há.

Lífeyrisgreiðslur til lífeyrisþega samtryggingardeildar námu 220 mkr. á síðasta ári og var það aukning um 3,7% frá fyrra ári. Greiðslubyrði sjóðsins eru enn nokkuð lág miðað við aðra sjóði eða tæp 13,5% af iðgjöldum. Það stafar einkum af tvennu, annars vegar helst meðalaldur sjóðfélaga nokkuð lágur vegna nýliðunar og hins vegar er örorkubyrði sjóðsins verulega minni en almennt gerist. Fjöldi lífeyrisþega var 181 á árinu og fjölgaði þeim um 5 frá fyrra ári.

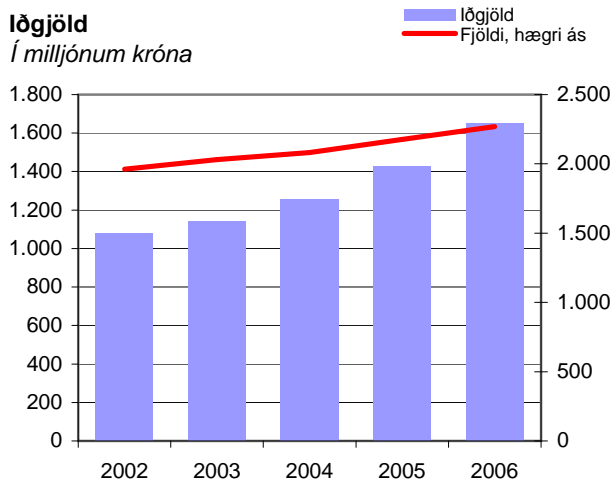
Lífeyrisgreiðslur skiptust þannig að greiðslur til ellilífeyrisþega voru 75% af heildar lífeyrisgreiðslum, örorkulífeyrir var 11%, makalífeyrir 12% og barnalífeyrir var 2%.

Meðalfjöldi sjóðfélaga, en það er sá fjöldi sem greiddi iðgjöld að jafnaði allt árið 2006, var 2.269, þar af 1.894 karlar og 375 konur. Hlutfall kvenna í sjóðnum hefur vaxið jafnt og þétt undanfarin ár. Árið 2001 var hlutfall kvenna 13,3% af meðalfjölda sjóðfélaga en var komið upp í 16,5% árið 2006.

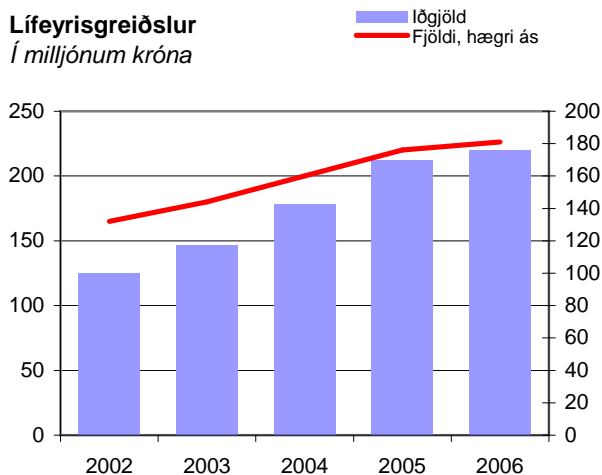
**Meðalfjöldi sjóðfélaga**  
Eftir kynjum



**Iðgjöld**  
Í milljónum króna



**Lífeyrisgreiðslur**  
Í milljónum króna



# Fjárfestingar ársins og verðbréfaeign í árslok

## Fjárfestingar ársins

Fjárfestingarþörf sjóðsins var um 3.400 mkr. á síðasta ári. Þá eru ekki talin með kaup og sala eignastýringaraðila heldur aðeins nýir fjármunir í formi iðgjalda, afborgana og vaxta af skuldabréfum og sölu verðbréfa, sem ekki voru í stýringu, að frádregnum lífeyrisgreiðslum og rekstrarkostnaði.

Af nýjum fjármunum var fjárfest mest í erlendum hlutabréfum eða fyrir 1.310 mkr. eða um 39% af heildar fjárfestingum sjóðsins. Þessi eignarflokkur skilaði bestri ávöxtun á síðasta ári eða yfir 30% nafnávöxtun. Tæpum 800 mkr. var varið í erlend skuldabréfakaup sem að stærstum hluta var skipt yfir í íslenskar krónur með vaxtaskiptasamningi. Um 740 mkr. var fjárfest í innlendum skuldabréfum. Tæpum 400 mkr. var varið í innlend hlutabréfakaup, þar af var fjárfest fyrir um 150 mkr. í vísitölusafni innlendra hlutabréfa, keypt voru hlutabréf í Exista fyrir 160 mkr. og endurfjárfest var fyrir um 80 mkr. sem sjóðurinn fékk í arðgreiðslur af innlendum hlutabréfum á síðasta ári.

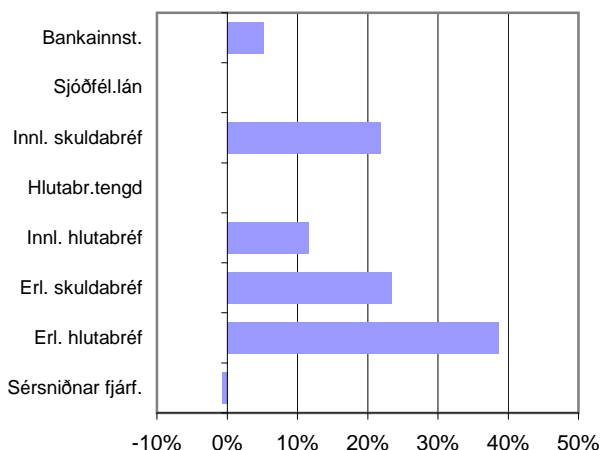
Bankainnstæður hækkuðu um 178 mkr. Þar af hækkuðu ný sjóðfélagalán sem afgreidd voru hjá SPRON um 269 mkr., lausafé erlendra fjárfestingaraðila lækkaði um 126 mkr., en hækkun á handbæru fé sjóðsins nam um 35 mkr.

## Verðbréfaeign í árslok

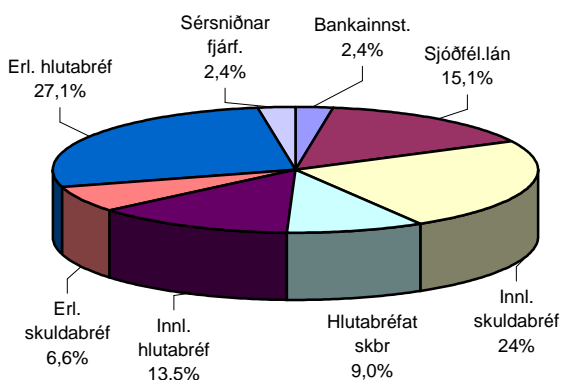
Alls nam verðbréfaeign samtryggingardeildar að viðbættum bankainnstæðum 25,6 milljörðum króna í lok síðasta árs. Verðbréfasamsetning sjóðsins sveigði í tveimur meginatriðum frá fjárfestingarstefnu ársins: Erlend hlutabréfaeign jókst meira en fjárfestingarstefnan sagði til um, m.a. vegna fjárfestingar í erlendum hlutabréfum og af völdum mikillar hækkunar sem varð á eignasafninu vegna ávöxtunar og gengislækkunar krónunnar. Hins vegar dró nokkuð úr vægi innlendra skuldabréfa en afborganir voru nokkru meiri en nam endurfjárfestingum í innlendum skuldabréfum.

Bankainnstæður voru um 2,4% af eignum sjóðsins í lok ársins. Eldri sjóðfélagalán voru 15%, en hluti bankainnstæðna eru ný sjóðfélagalán sem afgreidd eru hjá SPRON þar sem sjóðurinn leggur sömu fjárhæð inn á bankabók og SPRON greiðir út í ný lán. Ný sjóðfélagalán flokkast þannig meðal bankainnstæðna í bókhaldi sjóðsins. Innlend skuldabréf voru 24% og hlutabréfatengd skuldabréf 8%. Innlend hlutabréf námu 13,5% af heildarverðbréfaeign sjóðsins í árslok, erlend skuldabréf 6,6% og erlend hlutabréf 27%. Sérniðnar fjárfestingar, sem eru fjárfestingar í framtakssjóðum, vögunarsjóðum og millilagsskuldabréfum, námu 2,4% af verðbréfaeign sjóðsins í árslok.

Nýjar fjárfestingar 2006



Verðbréfaeign í árslok 2006





# Fjárfestingarstefna

Fjárfestingarstefna sjóðsins fyrir árið 2007 er sem hér segir:

- Bankareikningar..... 4%
- Sjóðfélagalán..... 15%
- Innlend skuldabréf..... 23%
- Hlutabréfatengd skuldabréf.... 8%
- Innlend hlutabréf..... 15%
- Erlend skuldabréf..... 6%
- Erlend hlutabréf..... 27%
- Sérniðnar fjárfestingar ..... 2%

Vikmörk hvers verðbréfaflokks eru yfirleitt um 5% í hvora átt. Fjárfestingarstefnan skal rúmast innan ákvæða 36. gr. laga nr. 129/1997 um skyldutryggingu lífeyrissjóða og starfsemi lífeyrissjóða um hámark fjárfestingar í einstökum tegundum eða flokkum verðbréfa eða bréfum útgefnum af sama útgefanda.

Safnið skiptist í tvo meginhluta eftir seljanleika á markaði:

1) Auðseljanleg markaðsverðbréf sem eru skráð í kauphöll eða á skipulegum tilboðsmarkaði. Markaðsskuldabréf eru færð á framreiknaðri kaupkröfu en önnur markaðsverðbréf eru færð á markaðsvirði í bókum sjóðsins. Öllum þessum bréfum er skipað í eignasöfn eftir verðbréfaflokkum. Sjóðurinn hefur samið við innlend og erlend fjármálafyrirtæki um stýringu safnanna. Innlendir og erlendir verðbréfavísitölur eru notaðar sem viðmiðun og stefnt er að því að flökt ávöxtunar safnanna sé áþekkt og viðmiðunarvísitalna.

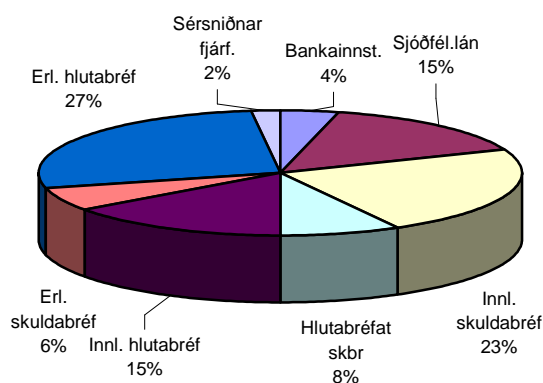
2) Verðbréf sem lítil eða engin viðskipti eru með á markaði, annaðhvort vegna þess að þau eru ekki skráð eða að eftirmarkaður hefur ekki myndast. Þessi verðbréf eru í vörslu sjóðsins. Þau eru færð á framreiknuðu kaupverði eða nafnverði í bókum sjóðsins. Að langstærstum hluta er um að ræða skuldabréf og er almennt reiknað með því að eiga þau fram að gjalddaga. Einu hlutabréfin í þessum flokki eru bréf hlutafélaga sem sinna þjónustuverkefnum fyrir lífeyrissjóðinn. Ekki er tekið mið af vísitölum við greiningu á ávöxtun bréfanna og eðli málsins samkvæmt er lítið eða ekkert flökt í ávöxtun þeirra bréfa sem ekki hafa skráð markaðsvirði.

Sjóðurinn hefur ekki sett sérstakt markmið um fjárfestingar í erlendum gjaldmiðlum og mega þær því fara upp að leyfilegu hámarki að lögum, þ.e. 50% af heildareignum í upphafi árs, ef þær þjóna að öðru leyti markmiðum sjóðsins. Sjóðurinn hefur á hinn bóginn samið við tvo íslenska banka um ráðgjöf og aðgerðir til að draga úr áhættu af gjaldmiðlaþætti erlendra eigna.

Stjórnendur sjóðsins sjá um eignastýringu með vísitölufurðum, þar sem aðallega er horft til breytinga á gengi krónunnar og þróunar á innlendum hlutabréfa- og skuldabréfamarkaði.

Stjórn sjóðsins hefur tekið virkan þátt í mótun og framkvæmd fjárfestingarstefnu sjóðsins að undanfögnu. Haldnir voru þrjú fjárfestingarfundir með stjórninni á síðasta ári, til viðbótar við almenna stjórnarfundir. Formaður og varaformaður stjórnar, framkvæmdastjóri og fjármálastjóri sjóðsins sitja í fjárfestingarráði sem kemur saman reglulega til þess að fara yfir fjárfestingarmál.

Fjárfestingarstefna 2007



# Sjóðfélagalán

Sparisjóður Reykjavíkur og nágrennis (SPRON) sér um afgreiðslu nýrra sjóðfélagalána fyrir Lífeyrissjóð verkfræðinga. SPRON lánar til sjóðfélaga og sjóðurinn fjármagnar lánveitinguna með því að greiða lánsfjárhæðina inn á bankareikning í SPRON. Ný sjóðfélagalán flokkast því með bankainnstæðum í ársreikningi sjóðsins.

Með samstarfinu við SPRON opnast nýir möguleikar til fjármögnunar íbúðarhúsnæðis fyrir sjóðfélaga. Auk þess að taka hámarks sjóðfélagalán, á 3,5% vöxtum, geta sjóðfélagar tekið íbúðarlán hjá SPRON á þeim kjörum sem SPRON býður. Þessir tveir kostir saman lækka meðalvaxtakostnað umtalsvert. Saman geta bæði lánin verið allt að 75% af virði eignar.

SPRON afgreiddi 86 ný sjóðfélagalán á síðasta ári fyrir um 320 mkr. Til samanburðar voru afgreidd 118 lán á árinu 2005 fyrir um 295 mkr.

Heildarfjárhæð sjóðfélagalána var 4.291 mkr. í árslok 2006. Þar af voru eldri lán 3.872 mkr. 2006 og útistandandi ný lán hjá SPRON námu 419 mkr. Sjóðfélagalán hafa minnkað verulega í hlutfalli af hreinni eign sjóðsins. Árið 2001 voru sjóðfélagalán 28% af hreinni eign en voru í árslok 2006 tæp 17% að nýjum sjóðfélagalánum SPRON meðtöldum.

Á aðalfundi 2007 mun stjórn sjóðsins kynna nýjar útlánareglur vegna sjóðfélagalána. Lánsfjárhæð verður hækkuð um 50% úr rúmum 4,8 mkr. í rúmar 7,2 mkr. og hámarkslánstími verður stytur úr 35 árum í 25 ár. Nánar verður fjallað um nýjar lánareglur á heimasíðu sjóðsins, [www.lifsverk.is](http://www.lifsverk.is).

## Lánareglur sjóðsins

Sjóðfélagar öðlast lánsrétt eftir að hafa greitt iðgjöld til sjóðsins í 6 mánuði.

Hámarkslán í mars 2007 er kr. 4.831 þús. og breytist lánsfjárhæðin í samræmi við breytingu á byggingarvísitölu. Hver sjóðfélagi á rétt á einu láni en getur þó tekið hluta lánsfjárhæðar og geymt þannig hluta lánsréttar til síðari tíma.

Lánstími er í mars 2007 að hámarki 35 ár og eru vextir breytilegir, nú 3,5% en stjórn sjóðsins er heimilt að hækka vextina í 5%. Lán er bundið sjóðfélaganum og getur hann ekki selt það frá sér með fasteign. Hætti sjóðfélagi að greiða iðgjald til sjóðsins, áður en hann hefur töku lífeyris hjá sjóðnum, er sjóðnum heimilt að hækka vextina í 5%.

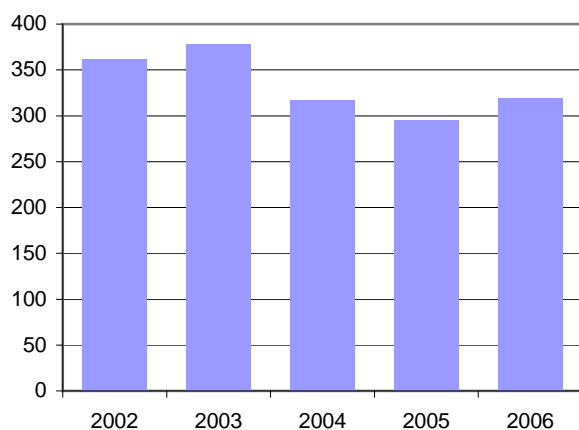
Sjóðfélagalánin eru tryggð með veði í fasteign og þurfa þau að rúmast innan 75% af markaðsvirði viðkomandi fasteignar og jafnframt er nauðsynlegt að brunabótamat eignarinnar sé herra en eftirstöðvar áhvílandi lána.

Lántökugjald er 1%. Stimpilgjald er 1,5% sem rennur í rikissjóð. Sjóðfélagar greiða allan kostnað vegna innheimtu, veðflutnings, veðleyfis og annarrar skjalagerðar.

SPRON hefur séð um afgreiðslu nýrra sjóðfélagalána frá september 2005.

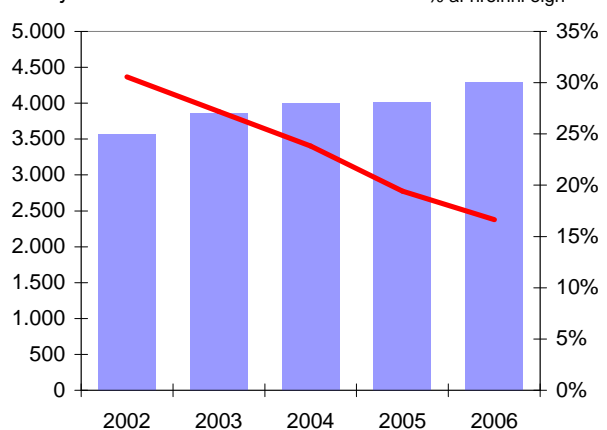
## Ný sjóðfélagalán

Í milljónum króna



## Fjárhæð sjóðfélagalána

Í milljónum króna



# Innri málefni og sérstaða

---

## Innri málefni sjóðsins

Lífeyrissjóður verkfræðinga hóf að skrá inn allar verðbréfhreyfingar, vegna eigin verðbréfaumsýslu og umsýslu fjárvörslu- og eignarstýringaraðila, fyrir um tveimur árum. Að auki hafa innri ferlar sjóðsins verið endurskoðaðir og bættir. Þessar breytingar hafa aukið gæði og skilvirkni í bókhaldi sjóðsins þannig að ársreikningur er tilbúinn mun fyrir en áður. Gengi séreignardeilda er reiknað vikulega og fjárfestingar fyrir séreignardeildir eru framkvæmdar einu sinni í viku. Einnig er eftirlit með fjárvörsluáðilum mun skilvirkara nú en áður.

Sjóðurinn hefur lokið við gerð innri eftirlitshandbókar sem inniheldur lýsingar á helstu verkferlum sjóðsins, skipuriti, starfslýsingum o.fl. Einnig er í vinnslu handbók með lýsingum á verkferlum allra starfsmanna. Að auki er í vinnslu öryggishandbók með lýsingum á helstu öryggisþáttum sjóðsins, hvernig bregðast skuli við hættum og hvernig farið skuli með persónuupplýsingar. Öryggishandbókin er skrifuð eftir tilmælum FME og Persónuverndar.

Fjárfestingar sjóðsins eru stöðugt í endurskoðun. Um 40% af verðbréfaeign sjóðsins eru í stýringu hjá innlendum og erlendum eignastýringarfyrirtækjum. Nýfjárfestingaþörf sjóðsins er um 3,5 milljarðar á ári en það eru iðgjaldgreiðslur, afborganir og vaxtagreiðslur af skuldabréfum að frádregnum lífeyrisgreiðslum og rekstrarkostnaði sjóðsins. Þessum fjármunum er stýrt hjá sjóðnum samkvæmt fjárfestingarstefnu. Formaður og varaformaður stjórnar sjóðsins, framkvæmdastjóri og fjármálastjóri sitja í fjárfestingarráði sem kemur saman reglulega og ræðir fjárfestingarmál.

Lífeyrissjóður verkfræðinga lét framkvæma viðhorfskönnun á meðal sjóðfélaga um starfsemi og þjónustu sjóðsins. Könnunin var gerð í nóvember 2006 en sambærileg könnun var gerð, af sama aðila, í október 2002. Samkvæmt könnuninni tengist ímynd sjóðsins einkum lánnum og hinum hagstæðu lánakjörum sem sjóðurinn veitir. Traust og velvilji eru einnig meðal jákvæðra þátta. Niðurstöður könnunarinnar eru birtar á heimasíðu sjóðsins, [www.lifsverk.is](http://www.lifsverk.is).

Lífeyrissjóður verkfræðinga var stofnaður haustið 1954. Í samanburði við aðra lífeyrissjóði hefur sjóðurinn nokkra sérstöðu.

## Aldurstengt réttindakerfi

Sjóðurinn hefur notað aldurstengt réttindakerfi frá upphafi og var lengst af eini sjóðurinn sem notaði það. Á síðustu misserum hafa nær allir lífeyrissjóðir tekið það upp.

## Sjóðfélagalýðræði

Sjóðfélagar kjósa stjórn sjóðsins. Allir sjóðfélagar sem mæta á aðalfund hafa atkvæðisrétt og allir sjóðfélagar eru kjörgengir. Í flestum öðrum sjóðum tilnefna vinnuveitendur helming stjórnarmanna en stéttarfélög kjósa eða tilnefna hinn helminginn.

## Lágir lánavextir

Frá upphafi hefur sjóðurinn veitt sjóðfélögum hagstæð húsnæðislán. Í 20 ár hefur sjóðurinn veitt sjóðfélögum veðlán með 3,5% raunvöxtum.

## Ákjósanlegur sjóðfélagahópur

Sjóðfélagahópur sjóðsins er ákjósanlega samsettur, sérstaklega hvað varðar örorkulíkur, og ætti það að skila sér til lengdar í auknum hagnaði sem úthlutað er til sjóðfélaga í formi aukinna réttinda.

## Góð menntun

Sjóðfélagar eru háskólamenntaðir og vinna að mestu leyti störf sem reyna fremur á huga en hönd, með minni slyshættu og mun minna líkamlegu sliti en almennt gerist. Örorkulíkur eru með því lægsta sem gerist meðal lífeyrissjóða.

## Góð laun

Sjóðfélagar eru almennt vel launaðir og stunda eftirsóknarverð störf. Hvatinn er því mikill að fara að nýju út á vinnumarkaðinn eftir að þeir hafa orðið fyrir tímabundinni skerðingu á starfsgetu.

# Séreignardeildir

Í byrjun árs 2006 fjölgaði sjóðurinn sparnaðarleiðum fyrir séreign úr einni í tvær. Áður var einungis boðið upp á séreignarsparnað í innlendum skuldabréfum. Nýja leiðin er blanda af skuldabréfum og hlutabréfum. Samið hefur verið við SPRON um eignastýringu og vörslu beggja leiða og er einungis fjárfest í verðbréfasjóðum SPRON.

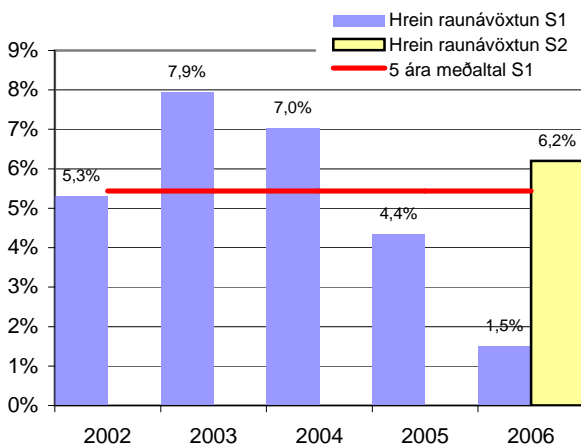
Í janúar 2006 hóf sjóðurinn að ráðstafa þeim hluta samtryggingariðgjalda sem er umfram 10% í séreignarsparnað sjóðfélaga. Þessi aðgerð var kynnt sjóðfélögum ítarlega í fréttabréfi sjóðsins. Sjóðfélögum var gefinn kostur á því að breyta þeirri stýringu til baka í samtryggingardeild eða í séreignarleið 2. Í janúar 2007 hækkaði mótframlag atvinnurekenda almennt og þar með hækkaði umframframlagið sem ráðstafað er í séreignarsparnað.

## Sparnaðarleið 1 (S1)

Fjárfest er í íslenskum skuldabréfum traustra fyrirtækja, fjármálastofnana, sveitarfélaga eða með ábyrgð ríkissjóðs, einkum verðtryggðum, en hlutfall óverðtryggðra eigna ræðst af vaxtastigi og verðbólguhorfum. Í árslok 2006 var samsetning sjóðsins þannig að helmingur skuldabréfa var í stuttum skuldabréfasjóði, 24% í löngum skuldabréfasjóði og um 23% í ríkisskuldabréfum.

Nafnávöxtun séreignarleiðar 1 var 8,5% á árinu 2006, en hrein raunávöxtun var 1,5%. Ástæða slakrar raunávöxtunar var hækkun á ávöxtunarkröfu á síðasta ársfjórðungi ársins. Innri vextir leiðar 1 eru fyrir vikið mjög háir eða 7,5% raunvextir í lok árs. Iðgjöld námu 283 mkr. sem er 73% hækkun frá síðasta ári. Mikil aukning iðgjalda stafar af ráðstöfun umframframlags til samtryggingardeildar í séreign. Lífeyrisgreiðslur námu 5,4 mkr. og hrein eign til greiðslu lífeyris var 1.400 mkr. í árslok.

Hrein raunávöxtun



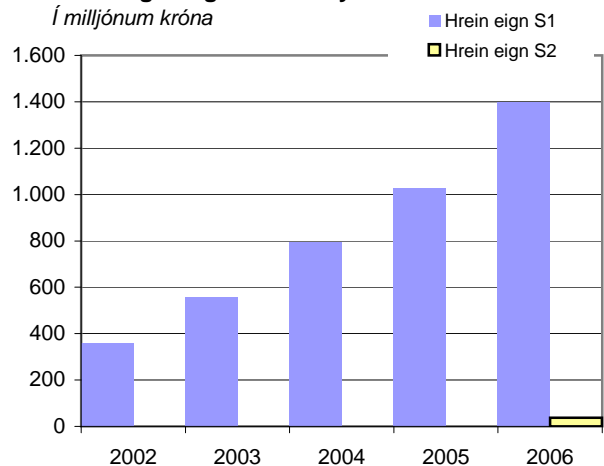
## Sparnaðarleið 2 (S2)

Fjárfest er í innlendum og erlendum hluta- og skuldabréfum. Hlutfall hlutabréfa er á bilinu 30%-60% samkvæmt fjárfestingarstefnu. Innlend skuldabréf verða valin með sama hætti og í leið 1. Innlend hlutabréf verða í safni sem leitast við að fylgja Úrvalsvísitölu Kauphallar Íslands. Erlend hluta- og skuldabréf verða í dreifðum eignasöfnum með það að markmiði að draga úr áhættu sem fylgir ákveðnum landsvæðum eða atvinnugreinum. Í árslok 2006 var samsetning sjóðsins þannig að 13% voru í stuttum skuldabréfasjóði, 32% í peningamarkaðssjóði, 27% í innlendum hlutabréfum og 28% í erlendum hlutabréfum.

Nafnávöxtun séreignarleiðar 2 var 13,6%, umreiknað til ársávöxtunar þar sem leiðin fór ekki af stað fyrr en í mars 2006, og hrein raunávöxtun var 6,2%. Iðgjöld námu 36 mkr. á fyrsta starfsári leiðarinnar en ekkert var greitt í lífeyri. Hrein eign til greiðslu lífeyris í árslok var 38 mkr.

Hrein eign til greiðslu lífeyris

Í milljónum króna



# Breytingar á samþykktum

---

Á aðalfundi 2007 leggur stjórn sjóðsins til breytingar á grein 4.1 í samþykktum sjóðsins og að nýrri grein verði bætt inn, grein 19.6.

## 1) Breyting á grein 4,1

Breytingin á grein 4.1 lýtur að því að heimila sjóðnum að færa iðgjald sem er umfram lágmarkstryggingavernd, sem er 10%, í séreign viðkomandi sjóðfélaga. Breytingin felst í því að nýrri setningu er bætt inn í grein 4.1 (feitletruð).

### **Grein 4.1**

Iðgjöld sjóðfélaga skulu að lágmarki vera þau sem kveðið er á um í lögum um skyldutryggingu lífeyrisréttinda og starfsemi lífeyrissjóða á hverjum tíma. Til samtryggingardeildar skal renna að lágmarki 10% iðgjald til að standa undir þeirri lágmarkstryggingavernd sem kveðið er á um í lögum á hverjum tíma og sem sjóðurinn veitir. **Sá hluti iðgjalds sjóðfélaga sem berst sjóðnum og er umfram það iðgjald sem þarf til að standa undir lágmarkstryggingavernd skal renna í séreign en óski sjóðfélagi þess skal allt iðgjald hans renna til samtryggingar.** Iðgjaldsstofn sjóðfélaga vegna vinnu hans við eigin atvinnurekstur eða sjálfstæða starfsemi skal að lágmarki vera jafn hár fjárhæð reiknaðs iðgjalds skv. viðmiðunarreglum ríkisskattstjóra hverju sinni.

### **Rökstuðningur:**

Svipað ákvæði var samþykkt á síðasta aðalfundi en Fjármálaeftirlitið féllst ekki á orðalag þess og tók það því ekki gildi. Núna hefur orðalaginu verið breytt og hefur Fjármálaeftirlitið fallist á það.

## 2) Ný grein 19,6

Þessari grein er ætlað að auka réttindi eldri sjóðfélaga úr 80% verðtryggingu, eins og kveðið er á um í samþykktum sjóðsins, í 90%. Breytingin verður ekki afturvirk heldur gildir frá 1. júlí 2007 ef hún verður samþykkt á aðalfundi.

### **Grein 19,6**

Þann 1. júlí 2007 skulu grunnréttindi sjóðfélaga samkvæmt greinum 19.2 og 19.3, sem ekki náðu tilteknu lágmarki 31. desember 2000 af þeim réttindum sem full verðtrygging iðgjalda hefði veitt, aukin eftir ákvæðum greinar þessarar.

Reynist þessi grunnréttindi sjóðfélaga lægri en 90% af þeim réttindum sem iðgjöld sjóðfélagans sem greidd hafa verið til sjóðsins fyrir árslok 2000 hefðu veitt samkvæmt réttindatöflum sjóðsins í þágildandi grein 6.10 skulu þau aukin sem hér segir:

Fyrir hvern sjóðfélag sem undir þessi ákvæði fellur er fundið það eingreiðsluiðgjald samkvæmt töflu IV í grein 6.10 sem í gildi var í árslok 2000 sem þarf til að ná 90% markinu m.v. 31. des. 2000. Skal sú fjárhæð, verðbætt til 1. júlí 2007 en síðan lækkuð um 5%, sbr. grein 19.5, skráð sem réttindafærsla viðkomandi sjóðfélaga sem taki gildi þann 1. júlí 2007.

### **Rökstuðningur:**

#### Langvinnum deilum innan sjóðsins lýkur

Stjórnin væntir þess að með þessari tillögu takist að ná sátt milli eldri sjóðfélaga og sjóðsins og að áralangar deilur verði með þessum hætti settar niður. Stjórn samtaka eldri sjóðfélaga hefur lýst eindregnum stuðningi við tillöguna og mun falla frá hugmyndum um frekari málaferli. Þessi lausn léttir á stjórnendum sjóðsins, en drjúgur tími hefur farið í þessi mál.

#### Bætir ímynd sjóðsins

Að mati stjórnar sjóðsins er jákvætt fyrir ímynd sjóðsins að ná sátt við eldri félag. Auðveldara verður að markaðssetja sjóðinn meðal ungs fólks þegar umræðan um málaferli og deilur er að baki.

#### Tryggingafræðilegur hagnaður 1.365 mkr.

Samkvæmt samþykktum sjóðsins ber að ráðstafa hagnaði, þ.e. eign umfram áunnin réttindi, til að auka réttindi sjóðfélaga. Því eru 1.365 mkr. til ráðstöfunar samkvæmt matinu. Rúmum fimmtungi, um 300 mkr., yrði ráðstafað til að hækka uppbót úr 80% í 90% en um 1.065 mkr. yrði varið til að auka réttindi allra sjóðfélaga samkvæmt reglum um hagnaðarúthlutun.

#### Lág fjárhæð í hlutfalli við eignir sjóðsins

Kostnaður við hækkun uppbótar úr 80% í 90% hefur verið reiknaður út m.v. sl. áramót. Áætlað er að kostnaður verði um 300 milljónir við hækkun réttinda 1. júlí nk. Þetta eru um 1,2% af núverandi eignum samtryggingardeildar og um 0,6% af heildarskuldbindingum. Í tryggingafræðilegu uppgjöri í árslok 1999 var 90% reglan talin kosta um 2,4% af eignum samtryggingardeildar á þeim tíma og um 1,2% af heildarskuldbindingum.

# Stjórn og starfsmenn

---

## Stjórn

Stjórn lífeyrissjóðsins er skipuð fimm aðalmönnum og þremur til vara. Tvö ár í röð eru tveir aðalmenn í kjöri á aðalfundi og einn varamaður en þriðja hvert ár er einn aðalmaður í kjöri og einn til vara. Á síðasta aðalfundi voru Sigurður Áss Grétarsson og Björn Z. Ásgrímsson endurkjörnir í stjórn sjóðsins. Tveir nýir varamenn voru kosnir í stjórn þeir Kristján M. Ólafsson og Lúðvík Friðriksson. Á aðalfundi í mars 2007 hefur Þórir Guðmundsson lokið kjörtímabili sínu í aðalstjórn og Magnús Bjarnason í varastjórn.

Í stjórn eru (kjörtímabili lýkur):

Sigurður Áss Grétarsson, formaður (2009)

Björn Z. Ásgrímsson, varaformaður (2009)

Þórir Guðmundsson (2007)

Birna Pála Kristinsdóttir (2008)

Óskar Maríusson (2008)

Varamenn:

Magnús Bjarnason (2007)

Kristján M. Ólafsson (2009)

Lúðvík Friðriksson (2008)

Stjórnin kom saman 18 sinnum frá síðasta aðalfundi, þar af voru 15 hefðbundnir stjórnarfundir og þrír fjárfestingarfundir.

Alls voru greiddar 2.819 þúsund krónur í stjórnarlaun á síðasta ári.



Stjórn Lífeyrissjóðs verkfræðinga. Frá vinstri: Þórir, Sigurður, Björn, Birna og Óskar

## Starfsmenn

Alls störfuðu sex starfsmenn hjá sjóðnum í fullu starfi á síðasta ári. Í febrúar var ráðinn nýr starfsmaður í fullt starf.

Starfsmenn sjóðsins í árslok 2006:

Stefán Halldórsson, framkvæmdastjóri

Erla Sigurðardóttir, iðgjaldaskráning

Guðmundur V. Friðjónsson, fjármálastjóri

Jón Tryggvi Jóhannsson, lögfræðingur

Óla Helga Sigfinnsdóttir, aðalbókari

Þórhallur S. Barðason, verðbréfaskráning

Alls voru greiddar 39.878 þúsund krónur í laun til starfsmanna á síðasta ári.



Starfsmenn Lífeyrissjóðs verkfræðinga. Efri röð frá vinstri: Þórhallur, Erla, Óla og Jón. Sitjandi frá vinstri: Stefán og Guðmundur.

# *Ársreikningur 2006*

# Áritun endurskoðenda

---

## Til stjórnar og sjóðfélaga í Lífeyrissjóði verkfræðinga

Við höfum endurskoðað ársreikning Lífeyrissjóðs verkfræðinga fyrir árið 2006. Ársreikningurinn hefur að geyma yfirlit um breytingar á hreinni eign til greiðslu lífeyris, efnahagsreikning, sjóðstreymi og skýringar fyrir allar deildir lífeyrissjóðsins. Ársreikningurinn er lagður fram af stjórnendum lífeyrissjóðsins og á ábyrgð þeirra í samræmi við lög og reglur. Ábyrgð okkar felst í því álitum sem við látum í ljós á ársreikningnum á grundvelli endurskoðunarinnar.

Endurskoðað var í samræmi við góða endurskoðunarvenju. Samkvæmt því ber okkur að skipuleggja og haga endurskoðuninni þannig að nægjanleg víska fáiast um að ársreikningurinn sé án verulegra annmarka. Endurskoðunin felur meðal annars í sér greiningaraðgerðir, úrtakskannanir og athuganir á gögnum til að sannreyna fjárhæðir og upplýsingar sem koma fram í ársreikningnum. Endurskoðunin felur einnig í sér athugun á þeim reikningsskilaaðferðum og matsreglum sem notaðar eru við gerð ársreikningsins og mat á framsetningu hans í heild. Við teljum að endurskoðunin sé nægjanlega traustur grunnur til að byggja álit okkar á.

Það er álit okkar að ársreikningurinn gefi glögga mynd af efnahag lífeyrissjóðsins og breytingu á hreinni eign til greiðslu lífeyris í samræmi við lög og góða reikningsskilavenju.

Reykjavík, 5. mars 2007

### **Ernst & Young hf.**

Árni Snæbjörnsson  
endurskoðandi

Ársreikning þennan, sem gerður er af Ernst & Young hf. höfum við yfirlit og ekkert fundið athugavert.

Reykjavík, 5. mars 2007

Sigurður Norðdahl  
verkfræðingur

Jónas Bjarnason  
verkfræðingur



# Áritun og skýrsla stjórnar

---

Í lok ársins 2006 áttu 3.230 sjóðfélagar réttindi í sjóðnum, en 2.581 sjóðfélagi greiddi iðgjöld í sjóðinn á árinu. Sjóðfélögum fjölgaði um 125 á árinu. Að jafnaði greiddu 2.269 sjóðfélagar reglulega mánaðargreiðslur í sjóðinn.

Árið 2006 var gott ár í ávöxtun sjóðsins. Fjárfestingartekjur voru jákvæðar um 3.914 milljónir króna (mkr.). Mestu skiluðu erlend hlutabréf, bæði vegna hækkunar á erlendum mörkuðum og einnig vegna lækkunar á gengi krónunnar á árinu. Á móti tapaði sjóðurinn á gjaldmiðlavörnum. Innlend hlutabréf skiluðu einnig góðri ávöxtun, en innlend markaðsskuldabréf skiluðu slakri ávöxtun vegna hækkunar á ávöxtunarkröfu á síðasta fjórðungi ársins. Ávöxtunarkrafan hækkaði verulega í kjölfar tilkynningar ríkisstjórnarinnar um fyrirhugaða lækkun virðisaukaskatts 1. mars 2007.

Erlend hlutabréf og hlutdeildarskírteini skiluðu 31,6% ávöxtun á síðasta ári í íslenskum krónum. Árið var nokkuð gott á erlendum hlutabréfamörkuðum en stærsti hluti ávöxtunar stafaði af lækkun íslensku krónunnar um 23,1%, mælt í gengisvísitölu (GVT). Aðrar erlendar eignir skiluðu góðri ávöxtun, sérsniðnar fjárfestingar skiluðu 38% ávöxtun í íslenskum krónum og hlutabréfatengd skuldabréf 27%. Innlend hlutabréf skiluðu yfir 17% ávöxtun en innlend skuldabréf um 10%. Sjóðfélagalán skiluðu 10,8% nafnávöxtun sem svarar til 3,5% raunávöxtunar.

Sjóðurinn rekur þrjár mismunandi deildir, eina samtryggingardeild og tvær séreignardeildir. Hrein nafnávöxtun samtryggingardeildar var 17,2% á árinu 2006, raunávöxtun var 9,8% og hrein raunávöxtun 9,6%. Meðaltal hreinnar raunávöxtunar síðustu 5 ár er 4,8%. Vöxtur deildarinnar varð mikill á árinu. Iðgjöld jukust um 15,4% milli ára en hækkun á hreinni eign sjóðsins varð 24,7%. Hrein eign til greiðslu lífeyris var í árslok 2006 25.780 mkr. Lífeyrir var greiddur til 196 sjóðfélaga, maka og barna á árinu 2006 að fjárhæð 220 mkr.

Nafnávöxtun séreignardeildar 1 var 8,5% og hrein raunávöxtun var 1,5%. Á haustmánuðum í fyrra voru horfur um ávöxtun mjög góðar í séreignardeild 1 en eftir að ávöxtunarkrafa skuldabréfa fór hækkandi þá lækkaði ávöxtunin í síðasta fjórðungi ársins. Vöxtur deildarinnar var mjög mikill á árinu. Iðgjöld jukust um 73% og hrein eign um 36%. Fjöldi greiðenda jókst úr 575 í 1795 á árinu sem stafar af því að sjóðurinn færði iðgjald í samtryggingu umfram 10% til séreignardeildar. Nafnávöxtun séreignardeildar 2 var 13,6%, á ársgrundvelli, og hrein raunávöxtun 6,2%. Deildin var stofnuð í byrjun árs og fyrstu iðgjöld bárust í byrjun mars. Alls námu iðgjöld 36 mkr. og hrein eign í árslok 37,6 mkr.

Í samræmi við ákvæði laga um lífeyrissjóði er leitast við að dreifa eignum sjóðsins til að minnka áhættu. Í samtryggingardeild námu innlend skuldabréf um 40% af eignum sjóðsins í lok árs 2006, erlend hlutabréf og hlutdeildarskírteini námu 30%, innlend hlutabréf 13,5%, hlutabréfatengd skuldabréf 9% og erlend skuldabréf námu 6,5%. Bankainnstæður voru 2,4% og staða gjaldmiðlavaranna var neikvæð um 1,3%. Séreignardeild 1 er 100% fjárfest í innlendum skuldabréfum. Séreignardeild 2 var fjárfest 27% í innlendum hlutabréfum, 28% í erlendum hlutabréfum og 45% í innlendum skuldabréfum í árslok 2006.

Meðalfjöldi starfsmanna hjá sjóðnum á árinu 2006 var 6. Heildarfjárhæð launa var kr. 42.696 þús., þar af námu laun stjórnar kr. 2.818 þús. og framkvæmdastjóra kr. 10.687 þús.

# Áritun og skýrsla stjórnar

---

Stjórn og framkvæmdastjóri Lífeyrissjóðs verkfræðinga staðfesta hér með ársreikning sjóðsins fyrir árið 2006 með undirritun sinni.

Reykjavík, 5. mars 2007

Stjórn

Sigurður Áss Grétarsson  
Stjórnarformaður

Björn Z. Ásgrímsson  
Varaformaður

Þórir Guðmundsson

Birna Pála Kristinsdóttir

Óskar Maríusson

Framkvæmdastjóri:

Stefán Halldórsson

# Yfirlit um breytingar á hreinni eign til greiðslu lífeyris á árinu 2006

	Skýr.	2006	2005
<b>Iðgjöld</b>			
Iðgjöld sjóðfélaga.....		771.226	643.542
Iðgjöld launagreiðenda.....		1.200.925	955.510
Réttindaflutningur og endurgreiðslur.....		(3.432)	(6.207)
		<u>1.968.719</u>	<u>1.592.845</u>
<b>Lífeyrir</b>			
Lífeyrir.....	5	225.602	215.400
Kostnaður vegna örorkumats.....		18	99
		<u>225.620</u>	<u>215.499</u>
<b>Fjárfestingartekjur</b>			
Tekjur af eignarhlutum.....		2.451.045	1.859.453
Vaxtatekjur og gengismunur.....	6	1.462.931	955.164
		<u>3.913.976</u>	<u>2.814.617</u>
<b>Fjárfestingargjöld</b>			
Skrifstofu- og stjórnunarkostnaður.....		33.498	30.269
Fjárvörslu- og eignastýringarkostnaður.....	7	52.710	23.080
		<u>86.207</u>	<u>53.349</u>
<b>Rekstrarkostnaður</b>			
Skrifstofu- og stjórnunarkostnaður.....		45.881	43.193
<b>Aðrar tekjur.....</b>			
	8	14	2.037
Hækkun á hreinni eign á árinu.....		5.525.001	4.097.458
Hrein eign frá fyrra ári.....		21.693.310	17.595.852
<b>Hrein eign í árslok til greiðslu lífeyris.....</b>		<u><u>27.218.311</u></u>	<u><u>21.693.310</u></u>

# Efnahagsreikningur

	Skýr.	31.12.2006	31.12.2005
<b>Fjárfestingar</b>			
Verðbréf með breytilegum tekjum.....	9	12.880.935	8.707.880
Verðbréf með föstum tekjum.....	10	9.713.536	8.496.670
Veðlán.....	11	3.872.487	3.910.546
Bankainnstæður.....		523.943	380.849
<b>Fjárfestingar</b>		<u>26.990.900</u>	<u>21.495.946</u>
Kröfur á launagreiðendur.....		144.592	123.307
Aðrar kröfur.....		6	51
<b>Kröfur</b>		<u>144.598</u>	<u>123.358</u>
<b>Aðrar eignir</b>			
Rekstrarfjármunir og aðrar efnislegar eignir.....	13	7.696	7.438
Sjóður og hlaupareikningar.....		81.286	73.601
<b>Aðrar eignir</b>		<u>88.982</u>	<u>81.040</u>
<b>Eignir samtals</b>		<u>27.224.480</u>	<u>21.700.343</u>
<b>Skuldir</b>			
Viðskiptaskuldir.....		(6.169)	(7.033)
<b>Hrein eign til greiðslu lífeyris</b>			
Hrein eign samtryggingardeildar.....		25.780.336	20.665.916
Hrein eign séreignardeildar 1.....	14	1.400.355	1.027.394
Hrein eign séreignardeildar 2.....	15	37.620	0
<b>Hrein eign í árslok til greiðslu lífeyris.....</b>		<u>27.218.311</u>	<u>21.693.310</u>

# Sjóðstreymi

	<i>Skýr.</i>	<b>2006</b>	<b>2005</b>
<b>Inngreiðslur</b>			
Iðgjöld.....		1.947.435	1.609.499
Fjárfestingartekjur.....		687.094	788.556
Aðrar tekjur.....		14	2.037
Afborganir verðbréfa.....		1.356.850	650.171
Seld bréf með föstum tekjum.....		5.564.218	1.920.908
Seld bréf með breytilegum tekjum.....		14.355.439	4.557.426
Lækkun bankainnstæðna.....		0	0
Aðrar inngreiðslur.....		1.623	3.148
		<u>23.912.671</u>	<u>9.531.746</u>
<b>Útgreiðslur</b>			
Lífeyrir.....		225.620	215.400
Fjárfestingargjöld.....		86.207	53.391
Rekstrarkostnaður án afskrifta.....		42.955	39.893
Aðrar útgreiðslur.....		2.443	437
		<u>357.225</u>	<u>309.121</u>
<b>Ráðstöfunarfé til fjárfestinga.....</b>		23.555.447	9.222.625
<b>Kaup á verðbréfum og önnur fjárfesting</b>			
Kaup á verðbréfum með breytilegum tekjum.....		16.102.955	5.232.801
Kaup á verðbréfum með föstum tekjum.....		7.298.530	3.661.900
Ný veðlán.....	11	0	175.293
Hækkun bankainnstæðna.....		143.093	86.454
Aðrar fjárfestingar.....		3.184	2.109
		<u>23.547.762</u>	<u>9.158.557</u>
Hækkun (lækkun) á handbæru fé.....		7.685	64.068
Handbært fé í ársbyrjun.....		73.601	9.533
Handbært fé í árslok.....		<u>81.286</u>	<u>73.601</u>

# Skýringar

## Reikningsskilaaðferðir

1. Ársreikningurinn er saminn í samræmi við reglur um ársreikninga lífeyrissjóða, sem settar eru af Fjármálaeftirliti. Hann hefur að geyma sameinaðan ársreikning fyrir samtryggingardeild og séreignardeild Lífeyrissjóðs verkfræðinga.
2. Afskriftir eru reiknaðar sem árlegur hundraðshluti af framreiknuðu stofnverði í árslok 2001, en af kostnaðarverði frá og með 1. janúar 2002. Nánar er getið um afskriftir í skýringu nr. 13.
3. Verðbréfaeign sjóðsins skiptist í verðbréf með breytilegum tekjum (hlutabréf og hlutdeildarskírteini), verðbréf með föstum tekjum (skuldabréf) og veðlán. Verðbréf með breytilegum og föstum tekjum skiptast einnig eftir gjaldmiðlum. Verðbréf með breytilegum tekjum eru færð til eignar á markaðsgengi í árslok. Verðbréf með föstum tekjum og veðlán eru færð til eignar á framreiknuðu kaupverði. Erlend verðbréf eru umreiknuð yfir í íslenskar krónur á skráðu kaupgengi í árslok.
4. Áætluð óinnheimt iðgjöld í árslok eru færð meðal krafna á launagreiðendur. Hér er um að ræða móttekin iðgjöld í janúar 2007 vegna ársins 2006.

## Lífeyrir

5. Lífeyrisgreiðslur sundurliðast þannig:

	2006	2005
Ellilífeyrir.....	165.594	153.945
Örorkulífeyrir.....	23.725	25.704
Makalífeyrir.....	25.881	25.576
Barnalífeyrir.....	4.967	7.047
	<u>220.167</u>	<u>212.272</u>
Lífeyrisgreiðslur úr séreignardeild.....	5.435	3.128
	<u>225.602</u>	<u>215.400</u>

## Fjárfestingartekjur

6. Vaxtatekjur, verðbætur og gengismunur, sundurliðast þannig:

	2006	2005
Af sjóðfélagalánnum.....	398.609	289.353
Af innlendum skuldabréfum.....	763.277	609.149
Af erlendum skuldabréfum.....	208.419	9.403
Af bankainnstæðum.....	82.594	40.971
Dráttarvextir.....	8.805	4.203
Lántökugjald.....	1.227	2.085
	<u>1.462.931</u>	<u>955.164</u>

## Skýringar

7. Meðal fjárfestingargjalda er færður kostnaður innlendra fjárvörsluaðila við eignastýringu. Þessi kostnaður var kr. 52,7 milljónir á árinu 2006 en var til samanburðar 23 milljónir á árinu 2005.

8. Aðrar tekjur sundurliðast þannig:

	2006	2005
Seðilgjöld vegna innheimtu lána.....	0	1.523
Veðflutningur og þinglýsingar.....	0	460
Lögfræðiinnheimta.....	14	54
	14	2.037

### Fjárfestingar

9. Verðbréf með breytilegum tekjum greinast þannig:

#### Innlend hlutabréf:

	Nafnverð	Eignarhlut- deild		Bókfært verð
Kaupþing banki hf.....	1.474	óveruleg	kr.	1.239.795
Landsbanki Íslands hf.....	19.629	"	"	520.167
Glitnir hf.....	18.557	"	"	432.375
Straumur-Burðarás Fjárfestingabanki hf.....	19.212	"	"	334.284
Bakkavör Group hf.....	4.686	"	"	292.872
Actavis Group hf.....	3.838	"	"	245.628
FL Group hf.....	7.068	"	"	180.257
Exista hf.....	4.213	"	"	94.803
Mosaic Fashion hf.....	3.116	"	"	47.669
Atorka Group hf.....	4.129	"	"	27.910
Eimskipafélag Íslands hf.....	410	"	"	13.325
Össur hf.....	90	"	"	10.170
Flaga Group hf.....	2.475	"	"	6.485
Alfesca hf.....	980	"	"	4.939
365 hf.....	839	"	"	4.018
Marel hf.....	45	"	"	3.465
Verðbréfaþing Íslands hf.....	86	"	"	86
			kr.	3.458.249

Hlutabréf sem skráð eru í Kauphöll Íslands eru metin á markaðsverðmæti í árslok 2006.

#### Erlend hlutabréf:

			Bókfært verð
Hlutabréfasafn hjá Morgan Stanley, Growth.....	Skráð	kr.	2.297.054
Hlutabréfasafn hjá Morgan Stanley, Japan.....	"	"	463.137
Decode Genetics.....	"	"	19.477
Staða gjaldmiðlasamninga.....	"	"	(326.264)
			2.453.404

# Skýringar

## Innlend hlutdeildarskírteini:

		<b>Bókfært verð</b>
Séreignarleið 1 í vörslu SPRON verðbréfa.....	kr.	1.391.276
Skuldabréfasjóðir Íslenskra verðbréfa.....	kr.	395.822
Séreignarleið 2 í vörslu SPRON verðbréfa.....	kr.	36.339
		<u>1.823.437</u>

## Erlend hlutdeildarskírteini:

		<b>Bókfært verð</b>
Erlent sjóðasafn hjá KB banka, (15 sjóðir).....	kr.	3.580.245
Sparinvest Global Value.....	"	585.997
Artemis Holding.....	"	303.760
ÍV Alþjóðlegur skuldabréfasjóður.....	"	330.612
Carta Capital Mezzanine Fund.....	"	163.274
Landsbankinn Mezzanine Fund.....	"	82.645
Schroder Private Equity.....	"	57.870
Landsbankinn peningamarkaðssjóður í pundum.....	"	41.442
		<u>5.145.844</u>
Verðbréf með breytilegum tekjum alls.....	kr.	<u>12.880.935</u>

## 10. Verðbréf með föstum tekjum greinast þannig:

		<b>Bókfært verð</b>
Innlend skuldabréf fyrirtækja.....	kr.	3.726.704
Innlend skuldabréf tengd erlendri hlutabréfaávöxtun.....	"	2.154.149
Erlend skuldabréf.....	"	1.695.838
Skuldabréf lánastofnana.....	"	1.103.206
Íbúðabréf.....	"	688.769
Erlend skuldabréf tengd erlendri verðbréfaávöxtun.....	"	145.285
Húsnæðisstofnun.....	"	101.123
Skuldabréf bæjar- og sveitarfélaga.....	"	83.138
Skuldabréf einstaklinga.....	"	15.325
Verðbréf með föstum tekjum alls.....	kr.	<u>9.713.536</u>

## 11. Veðlán greinast þannig

		<b>Bókfært verð</b>
Lán til sjóðfélaga.....	kr.	3.872.487

## 12. Fjárfestingar greinast þannig eftir gjaldmiðlum:

		<b>Í íslenskum krónum</b>	<b>Í erlendum gjaldmiðlum</b>	<b>Samtals</b>
Verðbréf með breytilegum tekjum.....	kr.	5.631.236	7.249.698	12.880.935
Verðbréf með föstum tekjum.....	"	9.290.550	422.986	9.713.536
Veðlán.....	"	3.872.487	0	3.872.487
Bankainnstæður.....	"	431.626	92.317	523.943
		<u>19.225.899</u>	<u>7.765.001</u>	<u>26.990.900</u>



# Skýringar

## Varanlegir rekstrarfjármunir

		<b>Rekstrar- fjármunir</b>
13. Varanlegir rekstrarfjármunir og afskriftir þeirra greinast þannig:		
Stofnverð 1. janúar 2006.....	kr.	22.018
Viðbót á árinu.....	"	3.184
Stofnverð 31.12.....	"	25.202
Afskrifað 1. janúar 2006.....	"	14.580
Afskrifað á árinu.....	"	2.926
Afskrifað samtals.....	"	17.506
Bókfært verð 31.12 2006.....	"	7.696

## Séreignardeildir

### Séreignardeild 1

14. Breyting á hreinni eign séreignardeildar sundurliðast þannig:	<b>2006</b>	<b>2005</b>
Iðgjöld.....	282.909	163.145
Lífeyrisgreiðslur.....	(5.435)	(3.128)
Fjárfestingartekjur.....	96.465	77.330
Rekstrarkostnaður.....	(977)	(1.735)
Hækkun séreignardeildar.....	372.961	235.612
Inneign frá fyrra ári.....	1.027.394	791.782
Hrein eign til greiðslu lífeyris í árslok.....	1.400.355	1.027.394

### Séreignardeild 2

15. Breyting á hreinni eign séreignardeildar sundurliðast þannig:	<b>2006</b>	<b>2005</b>
Iðgjöld.....	35.847	0
Lífeyrisgreiðslur.....	0	0
Fjárfestingartekjur.....	1.799	0
Rekstrarkostnaður.....	(26)	0
Hækkun séreignardeildar.....	37.620	0
Inneign frá fyrra ári.....	0	0
Hrein eign til greiðslu lífeyris í árslok.....	37.620	0

## Þóknun endurskoðanda

16. Þóknunir endurskoðanda greinast þannig:	<b>2006</b>	<b>2005</b>
Endurskoðun.....	964	940
Önnur sérfræðiþjónusta.....	1.079	837
Samtals þóknun til endurskoðanda.....	2.043	1.777

# Skýringar

## Fjöldi starfsmanna og starfsmannakostnaður

17. Á árinu 2006 störfuðu 6 starfsmenn í fullu starfi hjá sjóðnum. Heildarfjárhæð launa var kr. 39.878 þúsund og launatengd gjöld voru kr. 6.048 þúsund.

18. Laun stjórnar Lífeyrissjóðs verkfræðinga og framkvæmdastjóra greinast þannig:

	<b>2006</b>
Sigurður Áss Grétarsson, formaður.....	778
Björn Z. Ásgrímsson, varaformaður.....	490
Þórir Guðmundsson.....	475
Birna Pála Kristinsdóttir.....	490
Óskar Maríusson.....	490
Varamenn.....	95
Stefán A. Halldórsson, framkvæmdastjóri.....	10.687
Samtals:.....	<u>13.505</u>

## Gjaldeyrissamningar

19. Sjóðurinn notar gjaldeyrissamninga til að draga úr gengisáhættu vegna erlendar verðbréfaeignar. Afkoma gjaldeyrissamninga á árinu var neikvæð um 202,3 milljónir króna. Staða samninga um áramót var neikvæð um 326,3 milljónir króna.

## Tryggingafræðileg úttekt samtryggingardeildar

20. Niðurstöður:	<u>Áfallnar skuld- bindingar</u>	<u>Framtíðar- skuldbindingar</u>	<u>Heildar- skuldbindingar</u>
Eignir.....	25.780,3		25.780,3
Endurmat.....	854,4		854,4
Fjárfestingarkostnaður.....	(762,9)		(762,9)
Iðgjöld.....		25.747,6	25.747,6
Samtals eign.....	<u>25.871,8</u>	<u>25.747,6</u>	<u>51.619,4</u>
Ellilífeyrir.....	18.406,9	20.444,7	38.851,6
Örorkulífeyrir.....	971,7	1.722,3	2.694,0
Makalífeyrir.....	4.632,9	2.123,9	6.756,8
Barnalífeyrir.....	157,5	293,1	450,6
Rekstrarkostnaður.....	337,6	703,2	1.040,8
Samtals skuldbindingar.....	<u>24.506,6</u>	<u>25.287,2</u>	<u>49.793,8</u>
Eignir - skuldbindingar.....	<u>1.365,2</u>	<u>460,4</u>	<u>1.825,6</u>
% af skuldbindingum.....	5,6%	1,8%	3,7%

*Deildaskiptur*  
*ársreikningur 2006*

**Lífeyrissjóður verkfræðinga**

# Deildaskipt yfirlit um breytingar á hreinni eign til greiðslu lífeyris á árinu 2006

	Samtryggingar- deild	Séreignar- deild 1	Séreignar- deild 2	Samtals
<b>Iðgjöld</b>				
Iðgjöld sjóðfélaga.....	658.747	111.635	845	771.226
Iðgjöld launagreiðenda.....	986.365	208.277	6.284	1.200.925
Réttindaflutningur og endurgreiðslur....	4.852	(37.003)	28.719	(3.432)
	<u>1.649.964</u>	<u>282.909</u>	<u>35.847</u>	<u>1.968.719</u>
<b>Lífeyrir</b>				
Lífeyrir.....	220.167	5.435	0	225.602
Kostnaður vegna örorkumats.....	18	0	0	18
	<u>220.185</u>	<u>5.435</u>	<u>0</u>	<u>225.620</u>
<b>Fjárfestingartekjur</b>				
Tekjur af eignarhlutum.....	2.359.219	90.018	1.808	2.451.045
Vaxtatekjur og gengismunur.....	1.455.545	7.370	16	1.462.931
	<u>3.814.764</u>	<u>97.388</u>	<u>1.824</u>	<u>3.913.976</u>
<b>Fjárfestingargjöld</b>				
Skrifstofu- og stjórnunarkostnaður.....	33.498	0	0	33.498
Fjárvörslu- og eignastýringarkostnaður.	51.761	923	26	52.710
	<u>85.259</u>	<u>923</u>	<u>26</u>	<u>86.207</u>
<b>Rekstrarkostnaður</b>				
Skrifstofu- og stjórnunarkostnaður.....	44.878	977	26	45.881
<b>Aðrar tekjur.....</b>	14	0	0	14
Hækkun á hreinni eign á árinu.....	5.114.420	372.961	37.620	5.525.001
Hrein eign frá fyrra ári.....	20.665.916	1.027.394	0	21.693.310
<b>Hrein eign í árslok til greiðslu lífeyris.....</b>	<u><u>25.780.336</u></u>	<u><u>1.400.355</u></u>	<u><u>37.620</u></u>	<u><u>27.218.311</u></u>

## Deildaskiptur efnahagsreikningur

	Samtryggingar- deild	Séreignar- deild 1	Séreignar- deild 2	Samtals
<b>Fjárfestingar</b>				
Verðbréf með breytilegum tekjum.....	11.453.320	1.391.276	36.339	12.880.935
Verðbréf með föstum tekjum.....	9.713.536	(0)	0	9.713.536
Veðlán.....	3.872.487	0	0	3.872.487
Bankainnstæður.....	523.943	0	0	523.943
<b>Fjárfestingar</b>	<u>25.563.285</u>	<u>1.391.276</u>	<u>36.339</u>	<u>26.990.900</u>
<b>Kröfur</b>				
Kröfur á launagreiðendur.....	142.112	2.299	180	144.592
Aðrar kröfur.....	6	0	0	6
<b>Kröfur</b>	<u>142.118</u>	<u>2.299</u>	<u>180</u>	<u>144.598</u>
<b>Aðrar eignir</b>				
Rekstrarfjármunir og aðrar eignir.....	7.696	0	0	7.696
Sjóður og hlaupareikningar.....	81.156	125	5	81.286
<b>Aðrar eignir</b>	<u>88.852</u>	<u>125</u>	<u>5</u>	<u>88.982</u>
<b>Eignir samtals</b>	<u>25.794.255</u>	<u>1.393.701</u>	<u>36.524</u>	<u>27.224.480</u>
<b>Skuldir</b>				
Viðskiptaskuldir.....	(13.919)	6.654	1.096	(6.169)
<b>Hrein eign í árslok til greiðslu lífeyris.....</b>	<u>25.780.336</u>	<u>1.400.355</u>	<u>37.620</u>	<u>27.218.311</u>

## Deildaskipt sjóðstreymi árið 2006

	Samtryggingar- deild	Séreignar- deild 1	Séreignar- deild 2	Samtals
<b>Inngreiðslur</b>				
Iðgjöld.....	1.630.721	281.047	35.667	1.947.435
Fjárfestingartekjur.....	680.695	6.382	16	687.094
Aðrar tekjur.....	14	0	0	14
Afborganir verðbréfa.....	1.353.771	3.079	0	1.356.850
Seld bréf með föstum tekjum.....	5.307.218	257.000	0	5.564.218
Seld bréf með breytilegum tekjum.....	13.619.895	735.543	0	14.355.439
Aðrar inngreiðslur.....	1.623	0	0	1.623
	<u>22.593.937</u>	<u>1.283.051</u>	<u>35.683</u>	<u>23.912.671</u>
<b>Útgreiðslur</b>				
Lífeyrir.....	220.185	5.435	0	225.620
Fjárfestingargjöld.....	85.259	923	26	86.207
Rekstrarkostnaður án afskrifta.....	41.952	977	26	42.955
Aðrar útgreiðslur.....	0	1.346	1.096	2.443
	<u>347.396</u>	<u>8.681</u>	<u>1.148</u>	<u>357.225</u>
<b>Ráðstöfunarfé til fjárfestinga.....</b>	22.246.541	1.274.370	34.535	23.555.447
<b>Kaup á verðbréfum og önnur fjárfesting</b>				
Kaup á verðbréfum með breyttil. tekjum	14.767.166	1.301.259	34.531	16.102.955
Kaup á verðbréfum með föstum tekjum	7.298.530	0	0	7.298.530
Ný veðlán.....	0	0	0	0
Hækkun bankainnstæðna.....	143.093	0	0	143.093
Aðrar fjárfestingar.....	3.184	0	0	3.184
	<u>22.211.973</u>	<u>1.301.259</u>	<u>34.531</u>	<u>23.547.762</u>
Hækkun (lækkun) á handbæru fé.....	34.569	(26.889)	5	7.685
Handbært fé í ársbyrjun.....	46.587	27.014	0	73.601
<b>Handbært fé í árslok.....</b>	<u>81.156</u>	<u>125</u>	<u>5</u>	<u>81.286</u>

## *Kennitölur deilda*

**Lífeyrissjóður verkfræðinga**

## Kennitölur samtryggingardeildar

	2006	2005	2004	2003	2002
<b>Ávöxtun</b>					
Hrein nafnávöxtun.....	17,2%	15,2%	10,4%	12,6%	-8,8%
Raunávöxtun m.v. vísitölu neysluverðs.....	9,8%	10,8%	6,5%	9,9%	-10,3%
Hrein raunávöxtun.....	9,6%	10,6%	6,3%	9,7%	-10,6%
Hrein raunávöxtun (5 ára meðaltal).....	4,8%	1,8%	-1,9%	0,8%	1,1%
Meðalfjöldi virkra sjóðfélaga.....	2.269	2.176	2.082	2.030	1.962
Meðalfjöldi lífeyrisþega.....	181	176	160	144	132
Lífeyrir sem hlutfall af iðgjöldum.....	13,3%	14,9%	14,2%	12,7%	11,6%
Rekstrarkostnaður í % af eignum.....	0,17%	0,20%	0,19%	0,22%	0,33%
Stöðugildi á árinu.....	6,0	5,5	4,3	4,0	5,0
<b>Hlutfallsleg skipting lífeyris</b>					
Ellilífeyrir.....	75,2%	72,6%	77,6%	79,0%	80,0%
Örorkulífeyrir.....	10,8%	12,1%	7,0%	7,0%	7,0%
Makalífeyrir.....	11,8%	12,0%	13,1%	13,0%	12,0%
Barnalífeyrir.....	2,3%	3,3%	2,3%	1,0%	1,0%
<b>Hlutfallsleg skipting eigna</b>					
Skráð verðbréf með breytilegum tekjum.....	47,3%	40,0%	36,4%	29,4%	24,1%
Skráð verðbréf með föstum tekjum.....	33,9%	36,9%	37,7%	29,0%	39,2%
Óskráð verðbréf með breytilegum tekjum.....	0,4%	0,5%	0,1%	0,2%	0,2%
Óskráð verðbréf með föstum tekjum.....	2,1%	2,6%	1,2%	1,9%	3,4%
Veðlán.....	14,3%	18,2%	23,0%	27,3%	30,9%
Annað.....	1,9%	1,8%	1,7%	12,1%	2,2%
<b>Hlutfallsleg skipting eigna eftir gjaldmiðlum</b>					
Eignir í íslenskum krónum.....	71,2%	78,2%	75,5%	75,3%	80,2%
Eignir í erlendum gjaldmiðlum.....	28,8%	21,8%	24,5%	24,8%	19,8%
<b>Tryggingafræðileg staða</b>					
Hrein eign umfram áfallnar skuldbindingar.....	5,6%	-3,8%	-16,8%	-18,0%	-22,6%
Hrein eign umfram framtíðarskuldbindingar.....	1,8%	6,1%	5,5%	4,4%	4,3%
Hrein eign umfram heildarskuldbindingar.....	3,7%	1,1%	-6,0%	-6,9%	-8,9%



## Kennitölur séreignardeildar 1

	2006	2005	2004	2003	2002
<b>Ávöxtun</b>					
Hrein nafnávöxtun.....	8,5%	8,7%	11,4%	10,9%	7,4%
Raunávöxtun m.v. vísitölu neysluverðs.....	1,5%	4,6%	7,5%	8,3%	5,7%
Hrein raunávöxtun.....	1,5%	4,4%	7,0%	7,9%	5,3%
Hrein raunávöxtun (5 ára meðaltal).....	5,2%	5,4%	4,1%	4,9%	-
Fjöldi greiðenda.....	1.795	575	750	713	667
Fjöldi lífeyrisþega.....	8	2	1	2	0
Lífeyrir sem hlutfall af iðgjöldum.....	1,9%	1,9%	0,1%	1,3%	0,0%
Rekstrarkostnaður í % af eignum.....	0,07%	0,07%	0,25%	0,29%	0,41%
<b>Hlutfallsleg skipting lífeyris</b>					
Ellilífeyrir.....	100,0%	100,0%	100,0%	100,0%	-
<b>Hlutfallsleg skipting eigna</b>					
Skráð verðbréf með breytilegum tekjum.....	99,2%	74,0%	66,2%	33,5%	5,5%
Skráð verðbréf með föstum tekjum.....	0,0%	25,0%	31,9%	66,3%	86,1%
Óskráð verðbréf með breytilegum tekjum.....	0,8%	0,0%	0,0%	0,0%	0,0%
Óskráð verðbréf með föstum tekjum.....	0,0%	1,1%	1,5%	0,0%	0,0%
Annað.....	0,0%	0,0%	0,4%	0,3%	8,5%
<b>Hlutfallsleg skipting eigna eftir gjaldmiðlum</b>					
Eignir í íslenskum krónum.....	100,0%	100,0%	100,0%	100,0%	100,0%

## Kennitölur séreignardeildar 2

	2006	2005	2004	2003	2002
<b>Ávöxtun</b>					
Hrein nafnávöxtun.....	13,6% <sup>1)</sup>	-	-	-	-
Raunávöxtun m.v. vísitölu neysluverðs.....	6,2%	-	-	-	-
Hrein raunávöxtun.....	6,2%	-	-	-	-
Hrein raunávöxtun (5 ára meðaltal).....	-	-	-	-	-
Fjöldi greiðenda.....	185	-	-	-	-
Fjöldi lífeyrisþega.....	0	-	-	-	-
Lífeyrir sem hlutfall af iðgjöldum.....	-	-	-	-	-
Rekstrarkostnaður í % af eignum.....	0,07%	-	-	-	-
<b>Hlutfallsleg skipting lífeyris</b>					
Ellilífeyrir.....	-	-	-	-	-
<b>Hlutfallsleg skipting eigna</b>					
Skráð verðbréf með breytilegum tekjum.....	96,8%	-	-	-	-
Skráð verðbréf með föstum tekjum.....	0,0%	-	-	-	-
Óskráð verðbréf með breytilegum tekjum.....	3,2%	-	-	-	-
Óskráð verðbréf með föstum tekjum.....	0,0%	-	-	-	-
Annað.....	0,0%	-	-	-	-
<b>Hlutfallsleg skipting eigna eftir gjaldmiðlum</b>					
Eignir í íslenskum krónum.....	72,1%	-	-	-	-
Eignir í erlendum gjaldmiðlum.....	27,9%	-	-	-	-

1) Hrein nafnávöxtun er reiknuð úr frá hækkun gengis séreignardeildar 2 frá mars til desember, umreiknað til ársávöxtunar. Gengið hækkaði um 11,22261%, formúla nafnávöxtunar er  $1,112261^{(12/10)} - 1$ . Hrein nafnávöxtun fyrstu 12 mánuðina, frá mars 2006 til febrúar 2007, var 14,2%.



