



Ársskýrsla 2005

Lífeyrissjóður verkfræðinga
www.lifsverk.is

Efnisyfirlit

Ársskýrsla

Ávarp stjórnarformanns.....	1
Ávöxtun.....	2
Iðgjöld og lífeyrir.....	3
Fjárfestingar ársins og verðbréfaeign í árslok.....	4
Fjárfestingarstefna.....	5
Sjóðfélagalán.....	6
Innri málefni sjóðsins og sérstaða.....	7
Séreignardeild.....	8
Breytingar á samþykktum.....	9
Stjórn og starfsmenn.....	10

Ársreikningur

Áritun endurskoðenda.....	12
Áritun og skýrsla stjórnar.....	13
Yfirlit um breytingu á hreinni eign.....	15
Efnahagsreikningur	16
Sjóðstreymi.....	17
Skýringar.....	18
Deildaskipt yfirlit um breytingu á hreinni eign.....	24
Deildaskiptur efnahagsreikningur	25
Deildaskipt sjóðstreymi.....	26
Kennitölur samtryggingardeildar.....	28
Kennitölur séreignardeildar.....	29

Lífeyrissjóður verkfræðinga

Engjateigi 9, 105 Reykjavík

Kennitala: 430269-4299

Sími: 568 8504 - Fax: 568 8834

Netfang: lifsverk@lifsverk.is

Heimasíða: www.lifsverk.is

Umsjón: Guðmundur V. Friðjónsson

Ávarp stjórnarformanns

Árið 2005 var í mörgum eignum gott ár hjá Lífeyrissjóði verkfræðinga. Ávöxtun samtryggingardeildar varð hin þriðja besta í sögu sjóðsins, tryggingafræðileg staða hennar batnaði verulega og ýmis framfaraskref voru stigin í rekstri sjóðsins. Á hinn bóginn dró styrking krónunnar úr ávinningi sjóðsins af erlendum eignum og lækkandi verð innlendra skuldabréfa dró ávöxtun séreignardeildar niður. Auk þess voru áunnin réttindi sjóðfélaga skert um 5% vegna hallarekstrar fyrri ára.

Góð raunávöxtun samtryggingardeildar, 10,6%, skýrist einkum af hækkun hlutabréfa, innlendra sem erlendra. Íslensku hlutabréfin hækkuðu um 72,5%, nærri 8% meira en Úrvalsvísitalan. Erlendu hlutabréfin og verðbréf sem tengjast erlendum hlutabréfavísitölum hækkuðu um 15,3%, sem er 0,7% meira en heimsvísitala hlutabréfa. Helstu aðilar sem annast eignastýringu markaðsverðbréfa fyrir hönd sjóðsins náðu allir betri árangri en viðmiðunarvísitölur þeirra.

Fjárfestingarstefna sjóðsins hefur verið endurskoðuð með reglulegu millibili og leitast við að auka sveigjanleika til að mæta breyttum markaðshorfum, njóta uppsveiflu og verjast niðursveiflu.

Samtryggingardeildin eflidist mjög á árinu. Iðgjöld hækkuðu um 13,6% frá fyrra ári og að viðbætti góðri ávöxtun jókst hrein eign um 23% milli ára. Lífeyrisbyrði deildarinnar er enn mjög lág, eða um 15% af iðgjöldum.

Tryggingafræðileg staða deildarinnar batnaði verulega á árinu. Góð ávöxtun breytti þar mestu, en einnig kom til framkvæmda 5% skerðing á áunnum réttindum samkvæmt ákvörðun aukaðalfundar vorið 2005. Í árslok 2004 átti deildin eignir sem nægðu fyrir rúmum 83% af áunnum réttindum sjóðfélaga en í árslok 2005 var eignin komin í rúm 96%. Tryggingafræðileg staða deildarinnar var í árslok orðin jákvæð um 1,1% í heild, að teknu tilliti til þess að staða framtíðarskuldbindinga var jákvæð um 6,1%.

Lækkandi verð skuldabréfa leiddi til þess að raunávöxtun séreignardeildar lækkaði frá fyrra ári og varð 4,6%. Deildin hefur um árabil eingöngu fjárfest í innlendum skuldabréfum, en frá janúar 2006 er einnig boðið upp á leið sem fjárfestir að hluta í hlutabréfum. Iðgjöld jukust um 0,7% milli ára, en hrein eign hækkaði um 30% enda eru lífeyrisgreiðslur óverulegar enn sem komið er.

Á liðnu ári var unnið með ýmsum hætti að því að styrkja innviði sjóðsins og bæta rekstur. Starfsfólki var fjölgað og lögð áhersla á að auka afköst í iðgjaldaskráningu, bókhaldi og upplýsingagjöf til að mæta vexti sjóðsins og fjölgun

viðskiptavina. Gerð var úttekt á upplýsingaöryggi og varnir gegn áföllum í rekstri tölvukerfa og vörslu eigna voru eflar. Rekstrarkostnaður jókst við þetta, úr 0,19% af eignum í 0,20%. Munar þar mest um aukinn launakostnað, en einnig má nefna lögfræðikostnað vegna málaferla.

Veigamikil breyting fólst í samningum við SPRON um afgreiðslu nýrra sjóðfélagalána og innheimtu eldri sjóðfélagalána. Sjóðfélagalánin eru á sömu kjörum og áður, með 3,5% raunvöxtum. SPRON ber fulla ábyrgð á lánveitingunni en sjóðurinn fjármagnar lánin með því að leggja fé á bundinn reikning í SPRON. Þjónusta við sjóðfélaga batnar með ýmsum hætti við þessa breytingu, m.a. verður þeim kleift að fá hærra heildarlán, allt að 80% af markaðsvirði eignar, þar sem saman fara sjóðfélagalánið og fasteignalán frá SPRON.

Með sýknudómi Hæstaréttar í febrúar 2006 lauk málaferlum eldri sjóðfélaga gegn sjóðnum vegna ágreinings um lögmati ákvarðana aukaðalfunda á árinu 2000. Það er eindregin ósk stjórnar sjóðsins að friður komist á milli sjóðsins og eldri félaga til að kraftarnir geti nýst til uppbyggingar sjóðsins til hagsbóta fyrir alla sjóðfélaga. Um nokkurt skeið hefur nefnd skipuð fulltrúum eldri félaga og stjórnarmönnum sjóðsins unnið að athugun á útreikningum lífeyrisréttinda sjóðsins allt frá upphafi. Hefur þar náðst ágæt samvinna og ljósi verið varpað á aðferðafræði fyrr og nú.

Fyrir aðalfundi sjóðsins 2006 liggja tillögur stjórnar um breytingar á samþykktum hans. Helstu breytingarnar miða að því að auka sveigjanleika í ráðstöfun iðgjalda til séreignarsparnaðar og að aukinni réttindaöflun til ellilífeyris með því að breyta tilhögun makalífeyris án þess þó að skerða áunnin réttindi. Verði þær samþykktar verður sjóðurinn mjög áhugaverður valkostur í samkeppni á lífeyris-sjóðamarkaði um þá sem eiga frjálst val um aðild að lífeyrissjóðum. Brýnt er fyrir sjóðinn að vinna að fjölgun sjóðfélaga til að auka hagkvæmni í rekstri.

Lífeyrissjóður verkfræðinga er traustur sjóður og með sérstöðu í ýmsum eignum sem kemur sjóðfélögum vel. Sjóðfélagalýðræði er meira en í öðrum sjóðum, örorkutíðni er hin lægsta meðal íslenskra lífeyrissjóða, sem ætti að skila sér í auknum hagnaði og hækkun réttinda sjóðfélaga, og aldurstengt réttindakerfi sjóðsins hefur orðið öðrum sjóðum fyrirmynd á síðari árum. Stjórn Lífeyrissjóðs verkfræðinga hefur í störfum sínum lagt áherslu á að standa vörð um þessa þætti og að efla hag hans á öðrum sviðum eins og kostur er.

Sigurður Áss Grétarsson, formaður.

Ávöxtun og tryggingafræðileg staða

Árið 2005 var þriðja besta ár í sögu sjóðsins hvað ávöxtun varðaði. Fjárfestingartekjur voru jákvæðar um 2.815 mkr. Mestu skiluðu innlend markaðsverðbréf. Nafnávöxtun íslenskra markaðshlutabréfa í eigu sjóðsins var mjög há, 72,5%, nærri 8% yfir Úrvalsvísitölunni. Íslensk markaðsskuldabréf gáfu hins vegar rýra ávöxtun, eftir góðar hækkanir næstu ár á undan. Nafnávöxtun þeirra var jákvæð um 8,1%, en sjóðfélagalán báru 7,5% nafnávöxtun (3,5% raunávöxtun). Í samræmi við ákvæði laga um lífeyrissjóði er meirihluti eigna sjóðsins skuldabréf, að langmestu leyti í íslenskum krónum. Árið 2005 var ávöxtun slíkra bréfa mun slakari en árin á undan. Með lakkandi vaxtastigi hefur minnkað til muna framboð á áhugaverðum fjárfestingarkostum á íslenskum skuldabréfamarkaði

Ávöxtun erlendra verðbréfa í íslenskum krónum talið var einnig góð. Nafnávöxtun erlendra hlutabréfa og verðbréfa sem tengd eru erlendum vísitölum var 15,3% í íslenskum krónum (13% í dollurum) og var um 0,7% yfir heimsvísitölu hlutabréfa. Hins vegar drógu gjaldmiðlavarnir sjóðsins nokkuð úr ávinningi af erlendum eignum þar sem styrking krónunnar varð meiri en búist var við.

Nafnávöxtun samtryggingardeildar (fyrir rekstrar-kostnað) var 15,2% á árinu 2005, raunávöxtun 10,8% og hrein raunávöxtun 10,6%. Meðaltal hreinnar raunávöxtunar síðustu 5 ár er 1,8% og síðustu 10 ár 4,7%.

Hrein eign til greiðslu lífeyris í samtryggingardeild fór yfir 20 milljarða á árinu og nam 20.666 mkr. í árslok. Til samanburðar var hrein eign í árslok 2004 16.804 mkr. Hækkunin á milli ára var 23%. Hrein eign hefur hækkað verulega síðustu þrjú árin eða um tæpa 2,5 milljarða árin 2003 og 2004, hvort ár, og um tæpa 4 milljarða árið 2005.

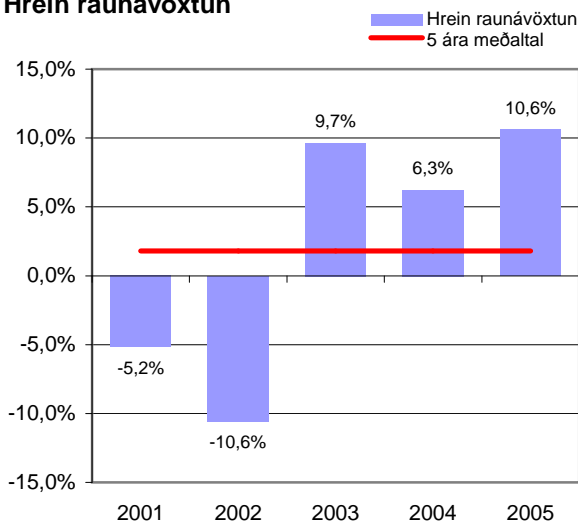
Samkvæmt ákvörðun aðalfundar á árinu 2005 voru réttindi skert hjá öllum sjóðfélögum um 5% í lok síðasta árs. Það ásamt góðri ávöxtun á síðasta ári bætti tryggingafræðilega stöðu sjóðsins á árinu úr -6% af heildarskuldbindingum í +1,1%. Áfallnar skuldbindingar voru neikvæðar um tæpar 800 mkr. eða -3,8% en framtíðarskuldbindingar voru jákvæðar um 1.250 mkr. eða 6,1%. Heildarskuldbindingar voru því jákvæðar um 450 mkr. króna eða 1,1% af heildarskuldbindingum.

Tryggingafræðileg staða samtryggingardeildar 31.12. 2005

Í milljónum króna

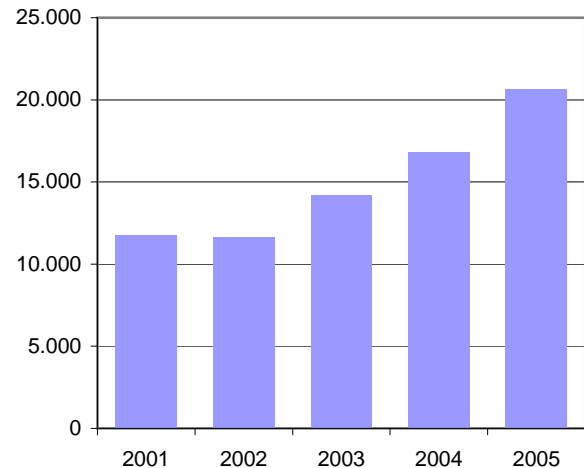
	Áfallið	Framtíð	Heild
Eignir.....	20.400	21.659	42.059
Skuldbind.....	(21.196)	(20.413)	(41.609)
Eign-skuld.....	(796)	1.247	450
% af skuld.....	-3,8%	6,1%	1,1%

Hrein raunávöxtun



Hrein eign til greiðslu lífeyris

Í milljónum króna



Iðgjöld og lífeyrir

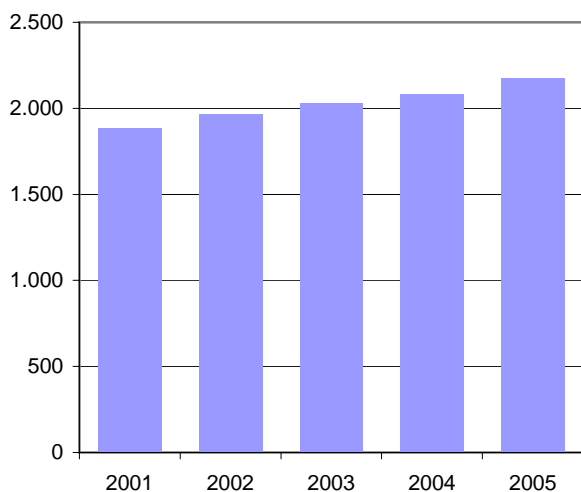
Iðgjöld til samtryggingardeildar hafa vaxið jafnt og þétt undanfarin ár. Á árinu 2005 námu heildariðgjöld 1.430 mkr. og var hækkunin 13,6% frá fyrra ári, eða um 170 mkr. Meðalfjöldi virkra sjóðfélaga hefur einnig vaxið stöðugt síðustu ár. Alls fjölgaði virkum sjóðfélögum um 94 á síðasta ári og voru þeir 2.176 í árslok. Meðaliðgjöld á hvern virkan sjóðfélaga voru 732 þúsund krónur. Ef gert er ráð fyrir 10% iðgjaldi þá reiknast meðallaun sjóðfélaga um 7,3 mkr. á ári eða 610 þúsund á mánuði.

Þegar litið er til stærðar sjóðsins þá er fjöldi sjóðfélaga ekki góður mælikvarði í samanburði við aðra sjóði. Í raun mætti margfalda fjöldann með tveimur þar sem meðallaun eru mjög há.

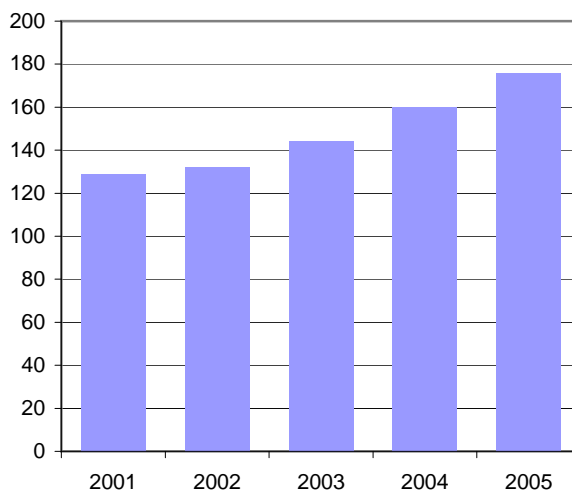
Lífeyrisgreiðslur til lífeyrisþega samtryggingardeildar námu 212 mkr. á síðasta ári og var það aukning um 19% frá fyrra ári. Greiðslubyrði sjóðsins eru enn nokkuð lág miðað við aðra sjóði eða tæp 15% af iðgjöldum. Það stafar einkum af tvennu, annars vegar er meðalaldur sjóðfélaga enn nokkuð lágur og hins vegar er örorkubyrði sjóðsins verulega lægri en almennt gerist. Fjöldi lífeyrisþega var 176 á árinu og fjölgaði þeim um 16 frá fyrra ári.

Lífeyrisgreiðslur skiptust þannig að greiðslur til ellilífeyrisþega námu 154 mkr., örorkulífeyrir nam 26 mkr. sem er sama fjárhæð og fór til greiðslu makalífeyris og barnalífeyris nam 7 mkr. Örorkulífeyrisgreiðslur hækkuðu mest á árinu eða um 107%. Það þýðir þó ekki að örorka sé að aukast sem þessu nemur. Nokkur ný örorkumál komu upp á árinu þar sem gera þurfti upp fyrra ár.

Meðalfjöldi virkra sjóðfélaga

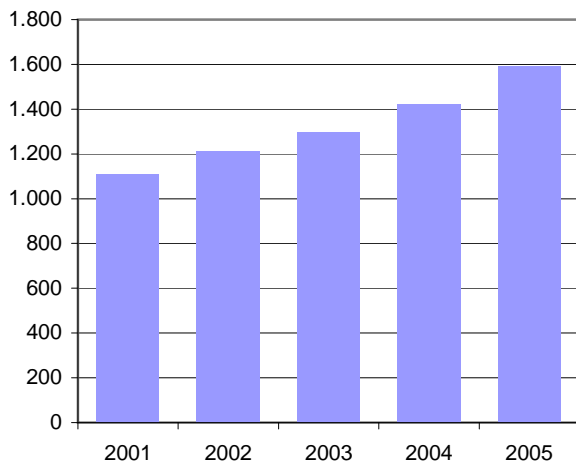


Meðalfjöldi lífeyrisþega



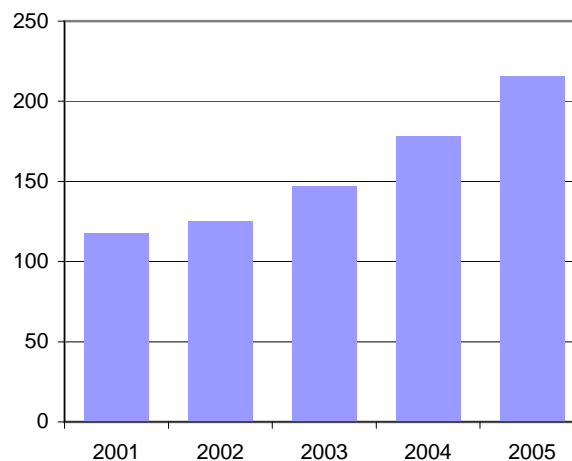
Iðgjöld

Í milljónum króna



Lífeyrisgreiðslur

Í milljónum króna



Fjárfestingar ársins og verðbréfaeign í árslok

Fjárfestingar ársins

Fjárfestingarþörf sjóðsins var um 1.800 mkr. á síðasta ári. Þá eru ekki talin með kaup og sala fjárstýringaraðila heldur aðeins nýir fjármunir í formi iðgjaldagreiðslna og vaxtatekna að frádregnum lífeyrisgreiðslum og rekstrarkostnaði.

Af nýjum fjármunum fór langmest til fjárfestinga í skuldabréfum í íslenskum krónum eða 86%. Fjárfest var í erlendum skuldabréfum með vaxtaskiptasamningum yfir í krónur fyrir um 700 mkr. en þau bréf eru flokkuð sem innlend skuldabréf í fjárfestingarstefnu sjóðsins. Með því er sjóðurinn að nýta sér háan vaxtamun sem nú ríkir á milli Íslands og annarra landa og gefa bréfin 6-7% raunávöxtun. Fjárfest var fyrir um 300 mkr. í innlendum skuldabréfum með 5,5-6,5% raunávöxtun. Að auki var fjárfest fyrir um 650 mkr. í stuttum ríkisbréfum rétt fyrir síðustu áramót í þeim tilgangi að selja þau aftur strax eftir áramót til kaupa á erlendum verðbréfum.

Um 250 mkr. var varið til fjárfestinga í erlendum hlutabréfum eða um 8% af nýfjárfestingarþörf sjóðsins. Tæplega 200 mkr. fóru í sérsniðnar fjárfestingar (alternatives) sem samanstanda af vogunarsjóðum, framtakssjóðum og skuldabréfasjóðum. Bankainnstæður jukust um 7% á árinu.

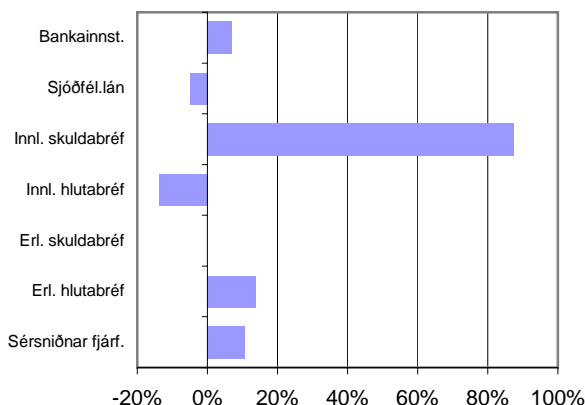
Innlendi hlutabréfamarkaðurinn hækkaði verulega á árinu. Safn sjóðsins hækkaði um 72% og var komið í efri mörk fjárfestingarstefnu sjóðsins. Þess vegna var tekin ákvörðun um að selja úr innlenda hlutabréfasafninu um 250 mkr. á síðasta ári. Ný sjóðfélagalán jukust um 280 mkr., að viðbættu því sem greitt var inn á bundinn reikning í SPRON, en afborganir sjóðfélagalána voru 372 mkr. Útistandandi sjóðfélagalán lækkuðu því um 92 mkr. á milli ára.

Verðbréfaeign í árslok

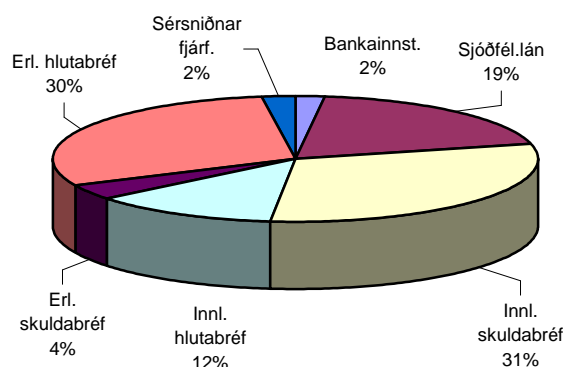
Alls nam verðbréfaeign samtryggingardeildar að viðbættum bankainnstæðum 20,5 milljörðum króna í lok síðasta árs og var verðbréfasamsetning sjóðsins í takt við fjárfestingarstefnu sem mótuð var á síðasta ári.

Bankainnstæður voru um 2% af eignum sjóðsins. Sjóðfélagalán voru 19% sem er heldur lægra en áætlað var, en heldur hefur dregið úr nýjum lánveitingum til sjóðfélaga síðustu misserin. Innlend skuldabréf voru í efri mörkum fjárfestingarstefnunnar en það stafar af því að fjárfest var fyrir um 650 mkr. í stuttum ríkisbréfum rétt fyrir áramótin. Innlend hlutabréf voru enn í efri mörkum fjárfestingarstefnunnar um áramót eða um 12% þrátt fyrir að selt hafi verið úr safninu á síðasta ári. Erlend skuldabréf voru í árslok um 4% og erlend hlutabréf 30% sem er í takt við fjárfestingarstefnu sjóðsins. Sérsniðnar fjárfestingar voru alls um 2% af sjóðnum í árslok.

Nýjar fjárfestingar 2005



Verðbréfaeign í árslok 2005



Fjárfestingarstefna

Fjárfestingarstefna sjóðsins fyrir árið 2006 er sem hér segir:

- Bankareikningar..... 2%
- Innlend skuldabréf.... 30%
- Sjóðfélagalán..... 20%
- Innlend hlutabréf..... 11%
- Erlend skuldabréf..... 4%
- Erlend hlutabréf..... 30%
- Sérstæðar fjárf. 2%

Vikmörk hvers verðbréfaflokks eru yfirleitt um 5% í hvora átt. Fjárfestingarstefnan skal rúmast innan ákvæða 36. gr. laga nr. 129/1997 um skyldutryggingu lífeyrisréttinda og starfsemi lífeyrissjóða um hámark fjárfestingar í einstökum tegundum eða flokkum verðbréfa eða bréfum útgefnum af sama útgefanda.

Safnið skiptist í tvo meginhluta eftir seljanleika á markaði:

1) Auðseljanleg markaðsverðbréf sem eru skráð í kauphöll eða á skipulegum tilboðsmarkaði. Markaðsskuldabréf eru færð á framreiknaðri kaupkröfu en önnur markaðsverðbréf eru færð á markaðsvirði í bókum sjóðsins. Öllum þessum bréfum er skipað í eignasöfn eftir verðbréfaflokkum. Sjóðurinn hefur samið við innlend og erlend fjármálafyrirtæki um stýringu safnanna. Innlendir og erlendir verðbréfavísitölur eru notaðar sem viðmiðun og stefnt er að því að flökt ávöxtunar safnanna sé áþekkt og viðmiðunarvísitalna.

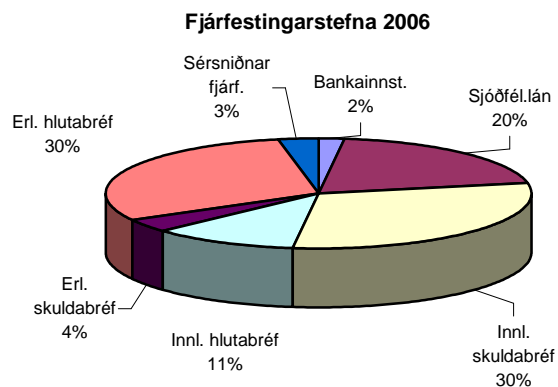
2) Verðbréf sem lítil eða engin viðskipti eru með á markaði, annaðhvort vegna þess að þau eru ekki skráð eða að eftirmarkaður hefur ekki myndast. Þessi verðbréf eru í vörslu sjóðsins. Þau eru færð á framreiknuðu kaupverði eða nafnverði í bókum sjóðsins. Að langstærstum hluta er um að ræða skuldabréf og er almennt reiknað með því að eiga þau fram að gjalddaga. Einu hlutabréfin í þessum flokki eru bréf hlutafélaga sem sinna þjónustuverkefnum fyrir lífeyrissjóðinn. Ekki er tekið mið af vísitölum við greiningu á ávöxtun bréfanna og eðli málsins samkvæmt er lítið eða ekkert flökt í ávöxtun þeirra bréfa sem ekki hafa skráð markaðsvirði.

Sjóðurinn hefur ekki sett sérstakt markmið um fjárfestingar í erlendum gjaldmiðlum og mega þær því fara upp að leyfilegu hámarki að lögum, þ.e. 50% af heildareignum í upphafi árs, ef þær þjóna að öðru leyti markmiðum sjóðsins. Sjóðurinn hefur á hinn bóginn samið við íslenskan banka um ráðgjöf og aðgerðir til að draga úr áhættu af gjaldmiðlaþætti erlendra eigna.

Á síðasta ári var lögð nokkur vinna í að gera fjárfestingarákvarðanir skilvirkari og virkja stjórnarmenn í fjárfestingarákvarðunum. Í því skyni var útbúið fjárfestingalíkan sem skiptir verðbréfasafni sjóðsins eftir verðbréfaflokkum og kvikri stöðu, kjarna og virkri stýringu. Stjórnendur sjóðsins sjá um eignastýringu með vísitöluafurðum, þar sem aðallega er horft til breytinga á gengi krónunnar og þróunar á innlendum hlutabréfamarkaði.

Sjóðurinn lét gera framfallsgreiningu á verðbréfasafni sjóðsins á síðasta ári. Vænt nafnávöxtun miðað við stöðu eignasafnsins var 9,0% og áhætta 5,7%. Hagstæðasta samsetning hefði gefið 9,9% vænta ávöxtun miðað við sömu áhættu. Segja má að sjóðurinn sé nokkuð nærri hagstæðustu eignasamsetningu miðað við þessa greiningu.

Stjórn sjóðsins hefur tekið virkan þátt í mótun og framkvæmd fjárfestingarstefnu sjóðsins að undanförunu. Haldnir voru þrjár fjárfestingarfundir með stjórninni á síðasta ári, til viðbótar við almenna stjórnarfundi.



Sjóðfélagalán

Í ágúst 2005 hætti sjóðurinn að afgreiða sjóðfélagalán. Gerður var samningur við SPRON um afgreiðslu sjóðfélagalána á sömu kjörum og lífeyrissjóðurinn hefur veitt hingað til. Lífeyrissjóðurinn leggur jafnvirði lánanna inn á bundinn bankareikning hjá SPRON sem ber sömu raunvexti og lánin eða 3,5%. Þar sem þak er á lánsfjárhæð er búist við að hlutfall eldri sjóðfélagalána og bundinnar inneignar á bankabók vegna nýrra lána til sjóðfélaga af heildareignum sjóðsins fari minnkandi, en það er nú tæp 20%.

Með samstarfinu við SPRON opnast nýir möguleikar til fjármögnunar íbúðarhúsnæðis fyrir sjóðfélaga. Auk þess að taka hámarks sjóðfélagalán, á 3,5% vöxtum, geta sjóðfélagar tekið íbúðarlán hjá SPRON á þeim kjörum sem SPRON býður. Þessir tveir kostir saman lækka meðalvaxtakostnað umtalsvert. Saman geta bæði lánin verið allt að 80% af virði eignar.

Sjóðurinn afgreiddi alls um 175 milljónir króna í ný lán til sjóðfélaga á árinu. Að auki afgreiddi SPRON 105 milljónir. Alls fengu sjóðfélagar því afgreidd lán fyrir um 280 milljónir króna á árinu. Þetta er lægra en undanfarin ár. Ástæðu minni spurnar eftir sjóðfélagalánum má rekja til lækkandi vaxta á húsnæðislánamarkaði undanfarin ár.

Heildarfjárhæð sjóðfélagalána er rétt tæpir 4 milljarðar, svipuð og árið áður. Sjóðfélagalán sem hlutfall af hreinni eign sjóðsins fóru því lækkandi á árinu úr 23% í 19%. Hlutfall sjóðfélagalána af hreinni eign sjóðsins hefur farið lækkandi allt frá árinu 2002.

Lánareglur sjóðsins

Sjóðfélagar öðlast lánsrétt eftir að hafa greitt iðgjöld til sjóðsins í 36 mánuði. Sjóðfélögum er þó heimilt að kaupa sér réttindi aftur í tímamann.

Hámarks lán í apríl 2006 er kr. 4.276 þús. og breytist lánsfjárhæðin í samræmi við breytingu á byggingarvísitölu. Hver sjóðfélagi á rétt á einu láni en getur þó tekið hluta lánsfjárhæðar og geymt þannig hluta lánsréttar til síðari tíma.

Lánstími er 5 – 35 ár og eru vextir breytilegir, nú 3,5% en stjórn sjóðsins er heimilt að hækka vextina í 5%. Lán er bundið sjóðfélaganum og getur hann ekki selt það frá sér með fasteign. Hætti sjóðfélagi að greiða iðgjald til sjóðsins, áður en hann hefur töku lífeyris hjá sjóðnum, er sjóðnum heimilt að hækka vextina í 5%.

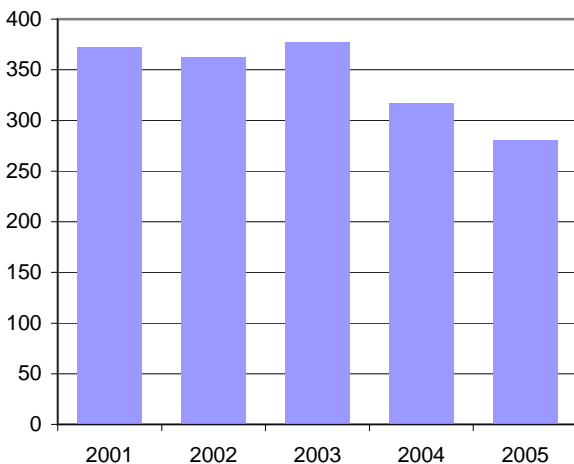
Sjóðfélagalánin eru tryggð með veði í fasteign og þurfa þau að rúmast innan 65% af markaðsvirði viðkomandi fasteignar og jafnframt er nauðsynlegt að brunabótamat eignarinnar sé herra en eftirstöðvar áhvílandi lána.

Lántökugjald er 1%. Stimpilgjald er 1,5% sem rennur í rikissjóð. Sjóðfélagar greiða allan kostnað vegna innheimtu, veðflutnings, veðleyfis og annarrar skjalagerðar.

SPRON hefur séð um afgreiðslu nýrra sjóðfélagalána frá september 2005.

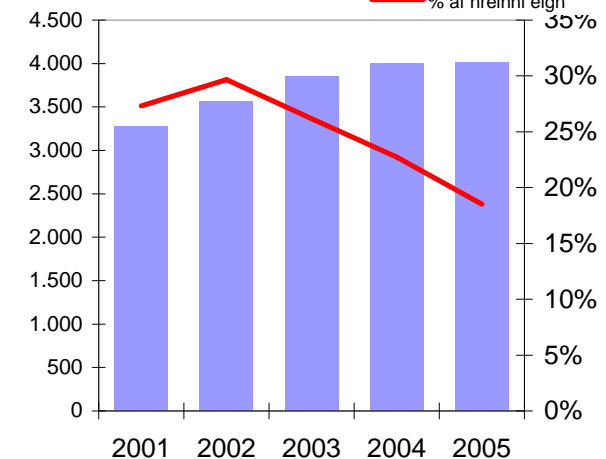
Ný sjóðfélagalán

Í milljónum króna



Fjárhæð sjóðfélagalána

Í milljónum króna



Innri málefni og sérstaða

Innri málefni sjóðsins

Sjóðurinn fékk aðgang að tölvukerfi lífeyrissjóða (Jóakim) snemma árs 2002. Í fyrstu var aðeins notast við iðgjalda- og lífeyrisluta þess og síðar var verðbréfa-kerfið tekið í gagnid fyrir séreignardeild.

Í byrjun árs 2005 hóf sjóðurinn að skrá inn alla verðbréfaeign samtryggingardeildar í verðbréfakerfið. Allar verðbréfahefingjar hjá innlendum fjárvörslu-aðilum eru skráðar í kerfið sem eykur verulega eftirlit og tryggir að nýjustu upplýsingar liggja fyrir um 10. hvers mánaðar. Skýrslugjöf til eftirlitsaðila verður mun auðveldari en áður og notagildi upplýsinganna fyrir stjórnendur batnar til muna.

Afgreiðslu nýrra sjóðfélagalána og innheimta eldri lána var færð til SPRON á síðasta ári. Þessi útvistun hefur þegar skilað sér í minni umsýslu hjá sjóðnum og nýttast kraftarnir í önnur brýn verkefni í kjarnastarfsemi sjóðsins.

Sjóðurinn lét framkvæma öryggisúttekt á árinu. Verkefnið var unnið af VKS fyrir 15 lífeyrissjóði. Úttektin beindist einkum að öryggi upplýsingakerfa og meðferð persónuupplýsinga sem Fjármálaeftirlitið og Persónuvernd hafa gefið leiðbeinandi tilmæli um að sjóðirnir uppfylli.

Sjóðurinn hefur einnig skrifað gæðahandbók, í tengslum við kröfur Fjármálaeftirlitsins, þar sem innra skipulagi sjóðsins er lýst og taldir eru upp helstu verkferlar og innra eftirlit sjóðsins.

Með því að taka í notkun verðbréfakerfi fyrir öll verðbréf sjóðsins og með ráðningu nýs starfsmanns á síðasta ári er sjóðurinn að styrkja verulega bakvinnslu verðbréfavíðskipta og innra bókhalds. Þannig eykst upplýsingagjöf til eftirlitsaðila og stjórnenda, eftirlit eykst og bókhald verður nær rauntíma en áður var. Þessi framþróun hefur orðið til þess að hægt er að halda aðalfundi fyrir en áður og upplýsingagjöf til sjóðfélaga verður betri.

Lífeyrissjóður verkfræðinga fagnaði 50 ára afmæli á síðasta ári. Í samanburði við aðra lífeyrissjóði hefur sjóðurinn nokkra sérstöðu.

Aldurstengt réttindakerfi

Sjóðurinn hefur notað aldurstengt réttindakerfi frá upphafi og var lengst af eini sjóðurinn sem notaði það. Á síðustu misserum hafa nær allir lífeyrissjóðir tekið það upp.

Sjóðfélagalýðræði

Sjóðfélagar kjósa stjórn sjóðsins. Allir sjóðfélagar sem mæta á aðalfund hafa atkvæðisrétt og allir sjóðfélagar eru kjörgengir. Í flestum öðrum sjóðum tilnefna vinnuveitendur helming stjórnarmanna en stéttarfélög kjósa eða tilnefna hinn helminginn.

Lágir lánavextir

Frá upphafi hefur sjóðurinn veitt sjóðfélögum hagstæð húsnæðislán. Í 20 ár hefur sjóðurinn veitt sjóðfélögum veðlán með 3,5% raunvöxtum.

Ákjósanlegur sjóðfélagahópur

Sjóðfélagahópur sjóðsins er ákjósanlega samsettur, sérstaklega hvað varðar örorkulíkur, og ætti það að skila sér til lengdar í auknum hagnaði sem úthlutað er til sjóðfélaga í formi aukinna réttinda.

Góð menntun

Sjóðfélagar eru háskólamenntaðir og vinna að mestu leyti störf sem reyna fremur á huga en hönd, með minni slyshættu og mun minna líkamlegu sliti en almennt gerist. Örorkulíkur eru með því lægsta sem gerist meðal lífeyrissjóða.

Góð laun

Sjóðfélagar eru almennt vel launaðir og stunda eftirsóknarverð störf. Hvatinn er því mikill að fara að nýju út á vinnumarkaðinn eftir að þeir hafa orðið fyrir tímabundinni skerðingu á starfsgetu.

Séreignardeild

Fjárfestingarstefna

Í byrjun árs 2006 fjölgaði sjóðurinn sparnaðarleiðum úr einni í tvær. Áður var einungis boðið upp á séreignarsparnað í skuldabréfum. Nýja leiðin er blanda af skuldabréfum og hlutabréfum.

Samið hefur verið við SPRON um eignastýringu og vörslu beggja leiða og er einungis fjárfest í verðbréfasjóðum SPRON.

Sparnaðarleið 1

Fjárfest er í íslenskum skuldabréfum traustra fyrirtækja, fjármálastofnana, sveitarfélaga eða með ábyrgð ríkissjóðs, einkum verðtryggðum, en hlutfall óverðtryggðra eigna ræðst af vaxtastigi og verðbólguhorfum. Frá janúar 2006 og þar til annað verður ákveðið eru hlutföllin í fjárfestingum þannig að 70% fara í íslensk skuldabréf með líftíma 3-5 ár, en 30% fara í íslensk skuldabréf með líftíma lengri en 7 ár.

Sparnaðarleið 2

Fjárfest er í innlendum og erlendum hluta- og skuldabréfum. Hlutfall hlutabréfa verður á bilinu 30%-70%. Innlend skuldabréf verða valin með sama hætti og í Leið 1. Innlend hlutabréf verða í safni sem leitast við að fylga Úrvalsvísitölu Kauphallar Íslands. Erlend hluta- og skuldabréf verða í dreifðum eignasöfnum með það að markmiði að draga úr áhættu sem fylgir ákveðnum landsvæðum eða atvinnugreinum. Frá janúar 2006 og þar til annað verður ákveðið eru hlutföllin í fjárfestingum þannig að 30% fara í íslensk skuldabréf, 40% fara í alþjóðleg hlutabréf og 30% fara í íslensk hlutabréf.

Í byrjun verður einungis tekið við framlögum í sparnaðarleið 2 af iðgjöldum sem er umfram 10% í samtryggingardeild. Síðar á árinu verður sjóðfélögum gefin kostur á að hefja almennan séreignarsparnað í leið 2 eða flytja sig úr leið 1 yfir í leið 2.

Ávöxtun

Nafnávöxtun séreignardeildar var 8,7% á árinu 2005, raunávöxtun var 4,6% og hrein raunávöxtun 4,4%. Meðaltal hreinnar raunávöxtunar síðustu 5 ár er 5,4%.

Hrein eign

Hrein eign séreignardeildar fór yfir einn milljarð á árinu 2005 og var í árslok 1.027 mkr. Hrein eign jókst um 230 mkr. frá fyrra ári eða 30%. Vöxtur séreignardeildar hefur verið nokkuð jafn síðustu 5 árin eða um 200 mkr. á ári.

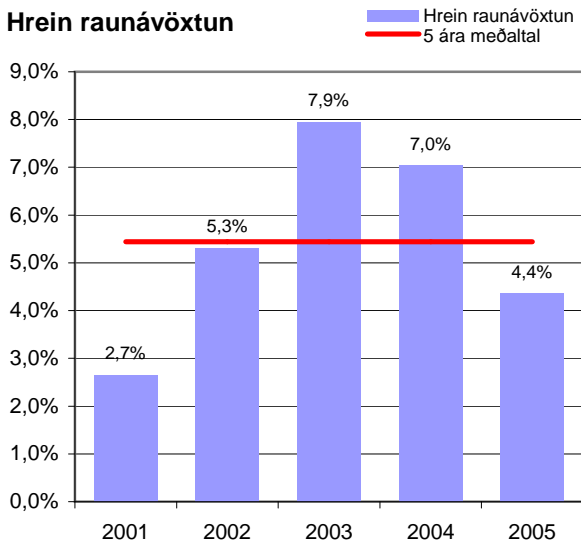
Iðgjöld

Iðgjöld séreignardeildar námu 163 mkr. árið 2005 sem er heldur hærra en árið áður. Brúttóiðgjöld voru nokkrum hærri, en réttindaflutningur var meiri í fyrra en áður.

Lífeyrir

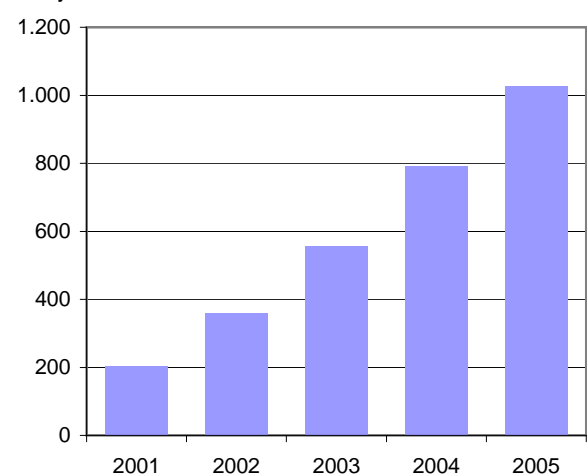
Lífeyrisgreiðslur úr séreignardeild eru enn óverulegar. Á síðasta ári fengu tveir sjóðfélagar greitt úr séreignardeildinni samtals 3,1 milljón króna.

Hrein raunávöxtun



Hrein eign til greiðslu lífeyris

Í milljónum króna



Breytingar á samþykktum

Á aðalfundi 2006 leggur stjórn sjóðsins til breytingar á sex greinum á samþykktum sjóðsins. Helstu breytingarnar miða að því að auka sveigjanleika varðandi ráðstöfun iðgjalda samtryggingardeildar í séreign og hækka ellilífeyrisréttindi til framtíðar með því að breyta makalífeyrisréttindum, þó án þess að skerða áunnin réttindi. Aðrar breytingar lúta að endurbótum á samþykktum til samræmis við það sem almennt gerist meðal lífeyrissjóða.

Grein 4.1.

Heimild til að greiða iðgjald umfram 10% til séreignarsparnaðar. Annars vegar er gert skýrara að lágmarksiðgjald fylgi ákvæðum laga á hverjum tíma. Nú liggur fyrir Alþingi tillaga um hækkun iðgjaldsins. Hins vegar er tekið fram að til samtryggingardeildar renni að lágmarki 10% en stjórn sé heimilt að veita sjóðfélögum val um að láta iðgjald umfram 10% renna til séreignarsparnaðar og þá einvörðungu innan sjóðsins. Með þessum breytingum verður einfaldara að fylgja lagabreytingum og skotið er styrkari stoðum undir heimild stjórnar til að breyta meðferð iðgjalda, sbr. nýlega ákvörðun þar að lútandi.

Grein 5.1

Heimildir til fjárfestinga ekki taldar upp, heldur vísað til gildandi laga og reglna. Með breytingunni er látið nægja að vísa í lög in í stað þess að taka upptalningu laganna inn í kaflann. Ýmsir lífeyrissjóðir hafa þennan hátt á. Upptalningin hefur breyst nokkrum sinnum frá setningu laganna og heldur vafalaust áfram að breytast, m.a. liggur fyrir Alþingi tillaga um breytingar.

Grein 6.10

Töflum breytt til hækkunar ávinnslu ellilífeyrisréttinda. Með breytingum sem lagðar eru til á makalífeyri í grein 8.5 verður unnt að auka ávinnslu ellilífeyrisréttinda um rúm 11% að meðaltali og þarf því að setja nýjar töflur inn í stað þeirra eldri. Nýju töflurnar voru kynntar í tillögum stjórnar á aðalfundi 2005 sem voru síðan dregnar til baka þegar ljóst var að tillögur um breytingar á makalífeyri höfðu ekki hlotið samþykki.

Grein 8.5

Breytingar á ákvæðum um makalífeyri. Tillagan felur í sér þá breytingu að frá 1. janúar 2007 hætti sjóðfélagar að ávinna sér frekari réttindi til ævilangs makalífeyris og því munu nýir sjóðfélagar sem hefja greiðslur til sjóðsins eftir þann dag ekki fá rétt til ævilangs makalífeyris. Sjóðfélagar sem hafa greitt í sjóðinn fram til ársloka 2006 munu halda þeim makalífeyrisrétti sem þeir hafa áunnið sér til þess tíma.

Grein 17.2

Ný grein. Stjórn heimilað að gera breytingar á samþykktum sem leiða af lögum. Í ljósi tíðra breytinga á lögum um starfsemi lífeyrissjóða er ástæða til að bæta ákvæði í samþykktirnar sem heimilar stjórn að breyta samþykktunum ef lög kveða á um að svo skuli gert.

Grein 20.1

Breyting á ákvæði um gildistöku. Samþykktir þessar gilda frá fyrsta mánaðardegi næsta mánaðar eftir staðfestingu fjármálaráðuneytisins. Þessi texti er í samræmi við tilmæli fjármálaráðuneytisins.

Stjórn og starfsmenn

Stjórn

Stjórn lífeyrissjóðsins er skipuð 5 aðalmönnum og þremur til vara. Tvö ár í röð eru 2 aðalmenn í kjöri á aðalfundi og einn varamaður en þriðja hvert ár er einn aðalmaður í kjöri og einn til vara. Í október á síðasta ári flutti Ari Eiríksson úr landi og hætti í stjórn sjóðsins. Í stað hans tók sæti Óskar Maríusson varamaður. Óskar mun sitja í stjórn sjóðsins næstu tvö ár sem aðalmaður.

Í stjórn eru (kjörtímabili lýkur):

Sigurður Áss Grétarsson, formaður (2006)

Björn Z. Ásgrímsson, varaformaður (2006)

Þórir Guðmundsson (2007)

Birna Pála Kristinsdóttir (2008)

Óskar Maríusson (2008)

Varamenn:

Jónas Jónasson (2006)

Magnús Bjarnason (2007)

Stjórnin kom saman 19 sinnum frá síðasta aðalfundi, þar af voru 16 hefðbundnir stjórnarfundir og þrír fjárfestingarfundir.

Alls voru greidd stjórnarlaun 2.734 þúsund krónur á síðasta ári.

Starfsmenn

Alls störfuðu fimm starfsmenn hjá sjóðnum í fullu starfi á síðasta ári. Sumarafleysingarmaður var ráðinn til sjóðsins í þrjá mánuði síðasta sumar. Í ágúst var ráðinn nýr starfsmaður í 60% starf en hann hætti eftir þrjá mánuði. Annar starfsmaður var ráðinn í lok ársins og hóf störf í febrúar árið 2006.

Starfsmenn sjóðsins í árslok:

Stefán Halldórsson, framkvæmdastjóri

Erla Sigurðardóttir, iðgjaldaskráning

Guðmundur V. Friðjónsson, fjármálastjóri

Jón Tryggvi Jóhannsson, lögfræðingur

Óla Helga Sigfinnsdóttir, aðalbókari

Ólöf Jónsdóttir, ræsting

Alls voru greidd laun til starfsmanna 33.227 þúsund krónur á síðasta ári.

Ársreikningur 2005

Lífeyrissjóður verkfræðinga

Áritun endurskoðenda

Til stjórnar og sjóðfélaga í Lífeyrissjóði verkfræðinga

Við höfum endurskoðað ársreikning Lífeyrissjóðs verkfræðinga fyrir árið 2005. Ársreikningurinn hefur að geyma yfirlit um breytingar á hreinni eign til greiðslu lífeyris, efnahagsreikning, sjóðstreymi og skýringar fyrir báðar deildir lífeyrissjóðsins. Ársreikningurinn er lagður fram af stjórnendum lífeyrissjóðsins og á ábyrgð þeirra í samræmi við lög og reglur. Ábyrgð okkar felst í því álitum sem við látum í ljós á ársreikningnum á grundvelli endurskoðunarinnar.

Endurskoðað var í samræmi við góða endurskoðunarvenju. Samkvæmt því ber okkur að skipuleggja og haga endurskoðuninni þannig að nægjanleg víska fái um að ársreikningurinn sé án verulegra annmarka. Endurskoðunin felur meðal annars í sér greiningaraðgerðir, úrtakskannanir og athuganir á gögnum til að sannreyna fjárhæðir og upplýsingar sem koma fram í ársreikningnum. Endurskoðunin felur einnig í sér athugun á þeim reikningskilaaðferðum og matsreglum sem notaðar eru við gerð ársreikningsins og mat á framsetningu hans í heild. Við teljum að endurskoðunin sé nægjanlega traustur grunnur til að byggja álit okkar á.

Það er álit okkar að ársreikningurinn gefi glögga mynd af efnahag lífeyrissjóðsins og breytingu á hreinni eign til greiðslu lífeyris í samræmi við lög og góða reikningskilavenju.

Reykjavík, 23. mars 2006.

Ernst & Young hf.

Árni Snæbjörnsson
endurskoðandi

Ársreikning þennan, sem gerður er af Ernst & Young hf. höfum við yfirfarið og ekkert fundið athugavert.

Reykjavík, 23. mars 2006.

Sigurður Norðdahl
verkfræðingur

Jónas Bjarnason
verkfræðingur

Áritun og skýrsla stjórnar

Í lok ársins 2005 áttu 3.095 sjóðfélagar réttindi í sjóðnum, en 2.425 sjóðfélagar greiddu iðgjöld í sjóðinn á árinu. Sjóðfélögum fjölgaði um 120 á árinu. Að jafnaði greiddu 2.176 sjóðfélagar reglulega mánaðargreiðslur í sjóðinn.

Árið 2005 var þriðja besta ár í sögu sjóðsins hvað ávöxtun varðaði. Fjárfestingartekjur voru jákvæðar um 2.815 milljónir króna. Mestu skiluðu innlend markaðsverðbréf. Nafnávöxtun íslenskra markaðshlutabréfa í eigu sjóðsins var mjög há, 72,5%, nærri 8% yfir Úrvalsvísitölunni. Íslensk markaðsskuldabréf gáfu hins vegar rýra ávöxtun, eftir góðar hækkunar næstu ár á undan. Nafnávöxtun þeirra var jákvæð um 8,1%, en sjóðfélagalán báru 7,5% nafnávöxtun (3,5% raunávöxtun). Með lækkandi vaxtastigi hefur minnkað til muna framboð á áhugaverðum fjárfestingarkostum á íslenskum skuldabréfamarkaði

Ávöxtun erlendra verðbréfa í íslenskum krónum talið var einnig góð. Nafnávöxtun erlendra hlutabréfa og verðbréfa sem tengd eru erlendum vísitölum var 15,3% í íslenskum krónum (13% í dollurum) og var um 0,7% yfir heimsvísitölu hlutabréfa. Hins vegar drógu gjaldmiðlavarnir sjóðsins nokkuð úr ávinningi af erlendum eignum þar sem styrking krónunnar varð meiri en búist var við.

Í samræmi við ákvæði laga um lífeyrissjóði er meirihluti eigna sjóðsins skuldabréf, að langmestu leyti í íslenskum krónum. Árið 2005 var ávöxtun slíkra bréfa mun slakari en árin á undan, en hlutabréf skiluðu góðri ávöxtun, eins og áður segir.

Nafnávöxtun samtryggingardeildar (fyrir rekstrarkostnað) var 15,4% á árinu 2005, raunávöxtun 10,8% og hrein raunávöxtun 10,6%. Meðaltal hreinnar raunávöxtunar síðustu 5 ár er 1,8% og síðustu 10 ár 4,7%. Vöxtur deildarinnar varð mikill á árinu. Iðgjöld jukust um 13,6% milli ára en hækkun á hreinni eign sjóðsins varð 23% eða 3.862 milljónir króna. Hrein eign til greiðslu lífeyris var í árslok 2005 20.666 milljónir króna. Lífeyrir var greiddur til 187 sjóðfélaga, maka og barna á árinu 2005 að fjárhæð 212 milljónir króna.

Iðgjöld séreignardeildar sjóðsins jukust um 0,7% frá fyrra ári og greiddu 575 sjóðfélagar í þennan sparnað. Hrein eign deildarinnar í lok ársins 2005 var 1.027 milljónir króna. Nafnávöxtun var 8,9%, raunávöxtun 4,6% og hrein raunávöxtun 4,3%. Meðaltal hreinnar raunávöxtunar síðustu 5 ár er 5,4%

Meðalfjöldi starfsmanna hjá sjóðnum á árinu 2005 var 5,5. Heildarfjárhæð launa var kr. 34.972 þús., þar af námu laun stjórnar kr. 2.734 þús. og framkvæmdastjóra kr. 10.148 þús.

Áritun og skýrsla stjórnar

Stjórn og framkvæmdastjóri Lífeyrissjóðs verkfræðinga staðfesta hér með ársreikning sjóðsins fyrir árið 2005 með undirritun sinni.

Reykjavík, 23. mars 2006

Stjórn

Sigurður Áss Grétarsson
Stjórnarformaður

Björn Z. Ásgrímsson
Varaformaður

Þórir Guðmundsson

Birna Pála Kristinsdóttir

Óskar Maríusson

Framkvæmdastjóri:

Stefán Halldórsson

Yfirlit um breytingar á hreinni eign til greiðslu lífeyris á árinu 2005

	Skýr.	2005	2004
Iðgjöld			
Iðgjöld sjóðfélaga.....		643.542	590.829
Iðgjöld launagreiðenda.....		955.510	827.150
Réttindaflutningur og endurgreiðslur.....		(6.207)	2.556
		<u>1.592.845</u>	<u>1.420.535</u>
Lífeyrir			
Lífeyrir.....	5	215.400	178.319
Kostnaður vegna örorkumats.....		99	93
		<u>215.499</u>	<u>178.411</u>
Fjárfestingartekjur			
Tekjur af eignarhlutum.....		1.859.453	658.619
Vaxtatekjur og gengismunur.....	6	955.164	1.005.188
		<u>2.814.617</u>	<u>1.663.807</u>
Fjárfestingargjöld			
Skrifstofu- og stjórnunarkostnaður.....		30.269	24.759
Fjárvörslu- og eignastýringarkostnaður.....	7	23.080	
		<u>53.349</u>	<u>24.759</u>
Rekstrarkostnaður			
Skrifstofu- og stjórnunarkostnaður.....		43.193	33.912
Aðrar tekjur.....			
	8	2.037	1.896
Hækkun á hreinni eign á árinu.....		4.097.458	2.849.156
Hrein eign frá fyrra ári.....		17.595.852	14.746.695
Hrein eign í árslok til greiðslu lífeyris.....		<u><u>21.693.310</u></u>	<u><u>17.595.852</u></u>

Efnahagsreikningur 31. desember 2005

	Skýr.	31.12.2005	31.12.2004
Fjárfestingar			
Verðbréf með breytilegum tekjum.....	9	8.707.880	6.353.628
Verðbréf með föstum tekjum.....	10	8.496.670	6.791.684
Veðlán.....	11	3.910.546	4.002.235
Bankainnstæður.....		380.849	294.396
Fjárfestingar		<u>21.495.946</u>	<u>17.441.943</u>
Kröfur á launagreiðendur.....		123.307	139.961
Aðrar kröfur.....		51	3.199
Kröfur		<u>123.358</u>	<u>143.160</u>
Aðrar eignir			
Rekstrarfjármunir og aðrar efnislegar eignir.....	13	7.438	8.686
Sjóður og hlaupareikningar.....		73.601	9.533
Aðrar eignir		<u>81.040</u>	<u>18.219</u>
Eignir samtals		<u>21.700.343</u>	<u>17.603.322</u>
Skuldir			
Viðskiptaskuldir.....		(7.033)	(7.471)
Hrein eign til greiðslu lífeyris			
Hrein eign samtryggingardeildar.....		20.665.916	16.804.070
Hrein eign séreignardeildar.....	14	1.027.394	791.782
Hrein eign í árslok til greiðslu lífeyris.....		<u>21.693.310</u>	<u>17.595.852</u>

Sjóðstreymi

		2005	2004
Inngreiðslur			
Iðgjöld.....		1.609.499	1.415.686
Fjárfestingartekjur.....		788.556	516.356
Aðrar tekjur.....		2.037	1.896
Afborganir verðbréfa.....		650.171	586.532
Seld bréf með föstum tekjum.....	15	1.920.908	396.700
Seld bréf með breytilegum tekjum.....	15	4.557.426	100.000
Lækkun bankainnstæðna.....		0	217.703
Aðrar inngreiðslur.....		3.148	1.435
		<u>9.531.746</u>	<u>3.236.308</u>
Útgreiðslur			
Lífeyrir.....		215.400	178.319
Fjárfestingargjöld.....		53.391	24.759
Rekstrarkostnaður án afskrifta.....		39.893	30.818
Aðrar útgreiðslur.....		437	2.883
		<u>309.121</u>	<u>236.778</u>
Ráðstöfunarfé til fjárfestinga.....		9.222.625	2.999.530
Kaup á verðbréfum og önnur fjárfesting			
Kaup á verðbréfum með breytilegum tekjum.....	15	5.232.801	628.519
Kaup á verðbréfum með föstum tekjum.....	15	3.661.900	2.045.889
Ný veðlán.....	11	175.293	316.442
Hækkun bankainnstæðna.....		86.454	0
Aðrar fjárfestingar.....		2.109	1.837
		<u>9.158.557</u>	<u>2.992.688</u>
Hækkun (lækkun) á handbæru fé.....		64.068	6.842
Handbært fé í ársbyrjun.....		9.533	2.691
Handbært fé í árslok.....		<u>73.601</u>	<u>9.533</u>

Skýringar

Reikningsskilaaðferðir

1. Ársreikningurinn er saminn í samræmi við reglur um ársreikninga lífeyrissjóða, sem settar eru af Fjármálaeftirliti. Hann hefur að geyma sameinaðan ársreikning fyrir samtryggingardeild og séreignardeild Lífeyrissjóðs verkfræðinga.
2. Afskriftir eru reiknaðar sem árlegur hundraðshluti af framreiknuðu stofnverði í árslok 2001, en af kostnaðarverði frá og með 1. janúar 2002. Nánar er getið um afskriftir í skýringu nr. 13.
3. Verðbréfaeign sjóðsins skiptist í verðbréf með breytilegum tekjum (hlutabréf og hlutdeildarskírteini), verbréf með föstum tekjum (skuldabréf) og veðlán. Verðbréf með breytilegum og föstum tekjum skiptast einnig eftir gjaldmiðlum. Verðbréf með breytilegum tekjum eru færð til eignar á markaðsgengi í árslok. Verðbréf með föstum tekjum og veðlán eru færð til eignar á framreiknuðu kaupverði. Erlend verðbréf eru umreiknuð yfir í íslenskar krónur á skráðu kaupgengi í árslok.
4. Áætluð óinnheimt iðgjöld í árslok eru færð meðal krafna á launagreiðendur. Hér er um að ræða móttekin iðgjöld í janúar 2006 vegna ársins 2005.

Lífeyrir

5. Lífeyrisgreiðslur sundurliðast þannig:

	2005	2004
Ellilífeyrir.....	153.945	138.147
Örorkulífeyrir.....	25.704	12.439
Makalífeyrir.....	25.576	23.416
Barnalífeyrir.....	7.047	4.127
	<u>212.273</u>	<u>178.129</u>
Lífeyrisgreiðslur úr séreignardeild.....	3.128	190
	<u>215.400</u>	<u>178.319</u>

Fjárfestingartekjur

6. Vaxtatekjur, verðbætur og gengismunur, sundurliðast þannig:

	2005	2004
Af sjóðfélagalánnum.....	289.353	309.825
Af innlendum skuldabréfum.....	609.149	698.157
Af erlendum skuldabréfum.....	9.403	(6.389)
Af bankainnstæðum.....	40.971	(6.657)
Dráttarvextir.....	4.203	7.088
Lántökugjald.....	2.085	3.164
	<u>955.164</u>	<u>1.005.188</u>

Skýringar

7. Meðal fjárfestingargjalda er færður kostnaður innlendra fjárvörsluaðila við eignastýringu. Þessi kostnaður var kr. 23 milljónir á árinu 2005 en var ekki færður í bókhaldi sjóðsins árið áður. Áður var þessi kostnaður nettaður út á móti ávöxtun sjóðsins.

8. Aðrar tekjur sundurliðast þannig:

	2005	2004
Seðilgjöld vegna innheimtu lána.....	1.523	1.562
Veðflutningur og þinglýsingar.....	460	424
Lögfræðiinnheimta.....	54	(91)
	<u>2.037</u>	<u>1.896</u>

Fjárfestingar

9. Verðbréf með breytilegum tekjum greinast þannig:

Innlend hlutabréf:

	Nafnverð	Eignarhlut- deild	Bókfært verð
Kaupþing banki hf.....	1.222	óveruleg kr.	911.352
Landsbanki Íslands hf.....	16.540	" "	418.473
Íslandsbanki hf.....	20.634	" "	356.965
Straumur-Burðarás Fjárfestingabanki hf.....	15.255	" "	242.547
Actavis Group hf.....	4.467	" "	222.479
FL Group hf.....	6.606	" "	126.168
Bakkavör Group hf.....	3.029	" "	154.177
Mosaic Fashion hf.....	5.827	" "	109.540
Jarðboranir hf.....	630	" "	16.128
Össur hf.....	90	" "	10.260
Verðbréfaþing Íslands hf.....	86	" "	86
		kr.	<u>2.568.176</u>

Hlutabréf sem skráð eru á Verðbréfaþingi Íslands hf. eru metin á markaðsverðmæti í árslok 2005.

Erlend hlutabréf:

			Bókfært verð
Hlutabréfasafn hjá Morgan Stanley, Growth.....	Skráð	kr.	2.194.209
Hlutabréfasafn hjá Morgan Stanley, Japan.....	"	"	407.546
Hlutabréfasafn hjá MP verðbréfum, Bandaríkin.....	"	"	65.962
Decode Genetics.....	"	"	31.213
			<u>2.698.930</u>

Skýringar

Innlend hlutdeildarskírteini:

		Bókfært verð
Skuldabréfasjóðir Íslenskra verðbréfa.....	kr.	757.452
Sjóður 1 Íslandsbanka.....	"	363.190
Hávaxtasjóður KB banka.....	"	153.000
Fyrirtækjabréf Landsbanka.....	"	264.377
		<u>1.538.018</u>

Erlend hlutdeildarskírteini:

		Bókfært verð
Erlent sjóðasafn hjá KB banka, (15 sjóðir).....	kr.	814.698
Sparinvest Global Value.....	"	407.426
Artemis Holding.....	"	252.331
ÍV Alþjóðlegur skuldabréfasjóður.....	"	204.420
Landsbankinn Mezzanine Fund.....	"	102.720
Carta Capital Mezzanine Fund.....	"	80.934
Shroder Private Equity.....	"	40.226
		<u>1.902.755</u>
Verðbréf með breytilegum tekjum alls.....	kr.	<u>8.707.880</u>

10. Verðbréf með föstum tekjum greinast þannig:

		Bókfært verð
Íbúðabréf.....	kr.	1.904.630
Innlend skuldabréf tengd erlendri hlutabréfaávöxtun.....	"	1.832.125
Innlend skuldabréf fyrirtækja.....	"	1.589.980
Skuldabréf lánastofnana.....	"	1.151.570
Skuldabréf ríkissjóðs.....	"	845.032
Erlend skuldabréf.....	"	825.922
Erlend skuldabréf tengd erlendri verðbréfaávöxtun.....	"	114.180
Húsnæðisstofnun.....	"	110.060
Skuldabréf bæjar- og sveitarfélaga.....	"	98.934
Skuldabréf einstaklinga.....	"	24.237
Verðbréf með föstum tekjum alls.....	kr.	<u>8.496.670</u>

11. Veðlán greinast þannig

		Bókfært verð
Lán til sjóðfélaga.....	kr.	3.910.356
Önnur veðlán.....	"	191
		<u>3.910.546</u>

Sjóðurinn hefur samið við SPRON um afgreiðslu sjóðfélagalána frá september 2005. SPRON mun framvegis lána sjóðfélögum, á eigin ábyrgð, með sömu kjörum og sjóðurinn veitti áður. Sjóðurinn fjármagnar lánin með því að leggja lánsfjárhæðirnar inn á bundinn reikning hjá SPRON. Staða þessa reiknings var 105 mkr. í árslok og er hún færð meðal bankainnstæðna.

Skýringar

12. Fjárfestingar greinast þannig eftir gjaldmiðlum:

	Í íslenskum krónum	Í erlendum gjaldmiðlum	Samtals
Verðbréf með breytilegum tekjum..... kr.	4.295.581	4.412.299	8.707.880
Verðbréf með föstum tekjum..... "	8.294.467	202.203	8.496.670
Veðlán..... "	3.910.546	0	3.910.546
Bankainnstæður..... "	303.925	76.924	380.849
	<u>16.804.519</u>	<u>4.691.427</u>	<u>21.495.946</u>

Varanlegir rekstrarfjármunir

13. Varanlegir rekstrarfjármunir og afskriftir þeirra greinast þannig:

		Rekstrar- fjármunir
Stofnverð 1. janúar 2005..... kr.		19.909
Viðbót á árinu..... "		2.109
Stofnverð 31.12..... "		22.018
Afskrifað 1. janúar 2005..... "		11.223
Afskrifað á árinu..... "		3.356
Afskrifað samtals..... "		14.580
Bókfært verð 31.12..... "		7.438

Séreignardeild

14. Breyting á hreinni eign séreignardeildar sundurliðast þannig:

	2005	2004
Iðgjöld.....	163.145	162.065
Lífeyrisgreiðslur.....	(3.128)	(190)
Fjárfestingartekjur.....	77.330	74.603
Rekstrarkostnaður.....	(1.735)	(1.660)
Hækkun séreignardeildar.....	235.612	234.819
Inneign frá fyrra ári.....	791.782	556.963
Hrein eign til greiðslu lífeyris í árslok.....	<u>1.027.394</u>	<u>791.782</u>

Sjóðstreymi

15. Sjóðurinn skráði alla verðbréfaeign sína, sem er í vörslu innlendra fjárvörsluaðila, í verðbréfakerfi frá 1. janúar 2005. Þannig eru allar hreyfingar fjárvörsluaðila skráðar í bókhaldi sjóðsins á árinu. Í sjóðstreyminu eru birt brúttó kaup og sala á verðbréfum á árinu. Áður voru einungis birt nettó kaup og sala.

Þóknun endurskoðanda

16. Þóknunir endurskoðanda greinast þannig:

	2005
Endurskoðun.....	940
Önnur sérfræðiþjónusta.....	837
Samtals þóknun til endurskoðanda.....	<u>1.777</u>

Skýringar

Fjöldi starfsmanna og starfsmannakostnaður

17. Á árinu 2005 störfuðu 5 starfsmenn í fullu starfi hjá sjóðnum. Heildarfjárhæð launa var kr. 34.972 þúsund og launatengd gjöld voru kr. 5.257 þúsund.

18. Laun stjórnar Lífeyrissjóðs verkfræðinga og framkvæmdastjóra greinast þannig:

	2005
Sigurður Áss Grétarsson, formaður.....	744
Björn Z. Ásgrímsson, varaformaður.....	451
Þórir Guðmundsson.....	451
Birna Pála Kristinsdóttir.....	301
Ari Eiríksson.....	207
Óskar Maríusson.....	169
Guðbrandur Guðmundsson.....	134
Jónas Bjarnason.....	134
Varamenn.....	143
Stefán A. Halldórsson, framkvæmdastjóri.....	10.148
Samtals:.....	<u>12.882</u>

Gjaldeyrissamningar

19. Sjóðurinn notar gjaldeyrissamninga til að draga úr gengisáhættu vegna erlendar verðbréfaeignar. Afkoma gjaldeyrissamninga á árinu var neikvæð um 85,5 milljónir króna. Staða samninga um áramót var neikvæð um 153 milljónir króna.

Tryggingafræðileg úttekt samtryggingardeildar

20. Niðurstöður:	<u>Áfallnar skuld- bindingar</u>	<u>Framtíðar- skuldbindingar</u>	<u>Heildar- skuldbindingar</u>
Eignir.....	20.665,9		20.665,9
Endurmat.....	391,0		(657,2)
Fjárfestingarkostnaður.....	(657,2)		391,0
Iðgjöld.....		21.659,4	21.659,4
Samtals eign.....	<u>20.399,7</u>	<u>21.659,4</u>	<u>42.059,1</u>
Ellilífeyrir.....	15.888,2	14.855,1	30.743,3
Örorkulífeyrir.....	892,5	1.309,1	2.201,6
Makalífeyrir.....	3.958,2	3.410,3	7.368,5
Barnalífeyrir.....	155,5	239,7	395,2
Rekstrarkostnaður.....	301,5	598,6	900,1
Samtals skuldbindingar.....	<u>21.195,9</u>	<u>20.412,8</u>	<u>41.608,7</u>
Eignir - skuldbindingar.....	<u>(796,2)</u>	<u>1.246,6</u>	<u>450,4</u>
% af skuldbindingum.....	-3,8%	6,1%	1,1%

Deildaskiptur
ársreikningur 2005

Lífeyrissjóður verkfræðinga

Deildaskipt yfirlit um breytingar á hreinni eign til greiðslu lífeyris á árinu 2005

	Samtryggingar- deild	Séreignar- deild	Samtals
Iðgjöld			
Iðgjöld sjóðfélaga.....	549.297	94.246	643.542
Iðgjöld launagreiðenda.....	880.149	75.361	955.510
Réttindaflutningur og endurgreiðslur.....	255	(6.462)	(6.207)
	<u>1.429.700</u>	<u>163.145</u>	<u>1.592.845</u>
Lífeyrir			
Lífeyrir.....	212.273	3.128	215.400
Kostnaður vegna örorkumats.....	99	0	99
	<u>212.371</u>	<u>3.128</u>	<u>215.499</u>
Fjárfestingartekjur			
Tekjur af eignarhlutum.....	1.814.802	44.651	1.859.453
Vaxtatekjur og gengismunur.....	922.485	32.679	955.164
	<u>2.737.287</u>	<u>77.330</u>	<u>2.814.617</u>
Fjárfestingargjöld			
Skrifstofu- og stjórnunarkostnaður.....	30.269	0	30.269
Fjárvörslu- og eignastýringarkostnaður.....	23.080	0	23.080
	<u>53.349</u>	<u>0</u>	<u>30.269</u>
Rekstrarkostnaður			
Skrifstofu- og stjórnunarkostnaður.....	41.458	1.735	43.193
Aðrar tekjur.....	2.037	0	2.037
Hækkun á hreinni eign á árinu.....	3.861.846	235.612	4.097.458
Hrein eign frá fyrra ári.....	16.804.070	791.782	17.595.852
Hrein eign í árslok til greiðslu lífeyris.....	<u>20.665.916</u>	<u>1.027.394</u>	<u>21.693.310</u>

Deildaskiptur efnahagsreikningur 31. desember 2005

	Samtryggingar- deild	Séreignar- deild	Samtals
Fjárfestingar			
Verðbréf með breytilegum tekjum.....	7.972.336	735.543	8.707.880
Verðbréf með föstum tekjum.....	8.237.579	259.091	8.496.670
Veðlán.....	3.910.546	0	3.910.546
Bankainnstæður.....	380.849	0	380.849
Fjárfestingar	<u>20.501.311</u>	<u>994.634</u>	<u>21.495.946</u>
Kröfur			
Kröfur á launagreiðendur.....	122.870	438	123.307
Aðrar kröfur.....	51	0	51
Kröfur	<u>122.920</u>	<u>438</u>	<u>123.358</u>
Aðrar eignir			
Rekstrarfjármunir og aðrar efnislegar eignir.....	7.438	0	7.438
Sjóður og hlaupareikningar.....	46.587	27.014	73.601
Aðrar eignir	<u>54.026</u>	<u>27.014</u>	<u>81.040</u>
Eignir samtals	<u>20.678.258</u>	<u>1.022.086</u>	<u>21.700.343</u>
Skuldir			
Viðskiptaskuldir.....	(12.342)	5.308	(7.033)
Hrein eign í árslok til greiðslu lífeyris.....	<u>20.665.916</u>	<u>1.027.394</u>	<u>21.693.310</u>

Deildaskipt sjóðstreymi árið 2005

	Samtryggingar- deild	Séreignar- deild	Samtals
Inngreiðslur			
Iðgjöld.....	1.444.113	165.386	1.609.499
Fjárfestingartekjur.....	769.102	19.454	788.556
Aðrar tekjur.....	2.037	0	2.037
Afborganir verðbréfa.....	621.555	28.616	650.171
Seld bréf með föstum tekjum.....	1.920.908	0	1.920.908
Seld bréf með breytilegum tekjum.....	4.557.426	0	4.557.426
Aðrar inngreiðslur.....	3.148	0	3.148
	<u>9.318.289</u>	<u>213.457</u>	<u>9.531.746</u>
Útgreiðslur			
Lífeyrir.....	212.273	3.128	215.400
Fjárfestingargjöld.....	53.391	0	53.391
Rekstrarkostnaður án afskrifta.....	38.159	1.735	39.893
Aðrar útgreiðslur.....	114.043	(113.606)	437
	<u>417.865</u>	<u>(108.744)</u>	<u>309.121</u>
Ráðstöfunarfé til fjárfestinga.....	8.900.424	322.201	9.222.625
Kaup á verðbréfum og önnur fjárfesting			
Kaup á verðbréfum með breytil. tekjum.....	4.960.801	272.000	5.232.801
Kaup á verðbréfum með föstum tekjum.....	3.636.152	25.748	3.661.900
Ný veðlán.....	175.293	0	175.293
Hækkun bankainnstæðna.....	89.015	(2.561)	86.454
Aðrar fjárfestingar.....	2.109		2.109
	<u>8.863.370</u>	<u>295.187</u>	<u>9.158.557</u>
Hækkun (lækkun) á handbæru fé.....	37.054	27.014	64.068
Handbært fé í ársbyrjun.....	9.533	0	9.533
Handbært fé í árslok.....	46.588	27.014	73.601

Kennitölur deilda

Lífeyrissjóður verkfræðinga

Kennitölur samtryggingardeildar

	2005	2004	2003	2002	2001
Ávöxtun					
Hrein nafnávöxtun.....	15,2%	10,4%	12,6%	-8,8%	3,0%
Raunávöxtun m.v. vísitölu neysluverðs.....	10,8%	6,5%	9,9%	-10,3%	-4,9%
Hrein raunávöxtun.....	10,6%	6,3%	9,7%	-10,6%	-5,2%
Hrein raunávöxtun (5 ára meðaltal).....	1,8%	-1,9%	0,8%	1,1%	4,6%
Meðalfjöldi virkra sjóðfélaga.....	2.176	2.082	2.030	1.962	1.882
Meðalfjöldi lífeyrisþega.....	176	160	144	132	129
Lífeyrir sem hlutfall af iðgjöldum.....	14,9%	14,2%	12,7%	11,6%	11,7%
Rekstrarkostnaður í % af eignum.....	0,20%	0,19%	0,22%	0,33%	0,24%
Stöðugildi á árinu.....	5,5	4,3	4,0	5,0	6,0
Hlutfallsleg skipting lífeyris					
Ellilífeyrir.....	72,5%	77,6%	79,0%	80,0%	76,0%
Örorkulífeyrir.....	12,1%	7,0%	7,0%	7,0%	10,0%
Makalífeyrir.....	12,0%	13,1%	13,0%	12,0%	13,0%
Barnalífeyrir.....	3,3%	2,3%	1,0%	1,0%	1,0%
Hlutfallsleg skipting fjárfestinga					
Skráð verðbréf með breytilegum tekjum.....	40,0%	36,4%	29,4%	24,1%	34,6%
Skráð verðbréf með föstum tekjum.....	36,9%	37,7%	29,0%	39,2%	26,5%
Óskráð verðbréf með breytilegum tekjum.....	0,5%	0,1%	0,2%	0,2%	0,2%
Óskráð verðbréf með föstum tekjum.....	2,6%	1,2%	1,9%	3,4%	2,6%
Veðlán.....	18,2%	23,0%	27,3%	30,9%	27,7%
Annað.....	1,8%	1,7%	12,1%	2,2%	8,4%
Hlutfallsleg skipting fjárfestinga eftir gjaldmiðlum					
Eignir í íslenskum krónum.....	78,2%	75,5%	75,3%	80,2%	67,2%
Eignir í erlendum gjaldmiðlum.....	21,8%	24,5%	24,8%	19,8%	32,9%
Tryggingafræðileg staða					
Hrein eign umfram áfallnar skuldbindingar.....	-3,8%	-16,8%	-18,0%	-22,6%	-12,9%
Hrein eign umfram framtíðarskuldbindingar.....	6,1%	5,5%	4,4%	4,3%	2,8%
Hrein eign umfram heildarskuldbindingar.....	1,1%	-6,0%	-6,9%	-8,9%	-5,0%

Kennitölur séreignardeildar

	2005	2004	2003	2002	2001
Ávöxtun					
Hrein nafnávöxtun.....	8,7%	11,4%	10,9%	7,4%	12,3%
Raunávöxtun m.v. vísitölu neysluverðs.....	4,6%	7,5%	8,3%	5,7%	3,5%
Hrein raunávöxtun.....	4,4%	7,0%	7,9%	5,3%	2,7%
Hrein raunávöxtun (5 ára meðaltal).....	5,4%	4,1%	4,9%	-	-
Fjöldi greiðenda.....	575	750	713	667	445
Fjöldi lífeyrisþega.....	2	1	2	0	1
Lífeyrir sem hlutfall af iðgjöldum.....	1,9%	0,1%	1,3%	0,0%	0,2%
Rekstrarkostnaður í % af eignum.....	0,17%	0,25%	0,29%	0,41%	0,65%
Hlutfallsleg skipting lífeyris					
Ellilífeyrir.....	100,0%	100,0%	100,0%	-	100,0%
Hlutfallsleg skipting fjárfestinga					
Skráð verðbréf með breytilegum tekjum.....	74,0%	66,2%	33,5%	5,5%	5,5%
Skráð verðbréf með föstum tekjum.....	25,0%	31,9%	66,3%	86,1%	86,1%
Óskráð verðbréf með breytilegum tekjum.....	0,0%	0,0%	0,0%	0,0%	0,0%
Óskráð verðbréf með föstum tekjum.....	1,1%	1,5%	0,0%	0,0%	0,0%
Annað.....	0,0%	0,4%	0,3%	8,5%	8,5%
Hlutfallsleg skipting fjárfestinga eftir gjaldmiðlum					
Eignir í íslenskum krónum.....	100,0%	100,0%	100,0%	100,0%	100,0%