



Ársskýrsla Menntasviðs Reykjavíkurborgar 2010



Ársskýrsla Menntasviðs Reykjavíkurborgar 2010

Gefin út 2011.

Ábyrgð: Ragnar Þorsteinsson fræðslustjóri.

Töflur og myndir: Hallgerður Inga Gestsdóttir.

Umsjón: Sigrún Björnsdóttir.

Hönnun og umbrot: Ágústa Ragnarsdóttir (argh ehf).

Ljósmyndir: Axel Sigurðsson, Guðrún Hjartardóttir, Sigrún

Björnsdóttir og fleiri.

ISSN 1670-6951

Helstu heimildir

Stefna og starfsáætlun Menntasviðs Reykjavíkurborgar.

Fundargerðir menntaráðs.

Niðurstöður ýmissa kannanna.

Fyrri ársskýrslur.

Fréttatilkynningar.

Heimasíða Menntasviðs, www.grunnskolar.is.

Efnisyfirlit

Frá fræðslustjóra	2
Stiklað á stóru 2010	4
1. Menntaráð Reykjavíkurborgar	6
Fulltrúar	6
Stefnumörkun	6
Eftirlit	9
2. Menntasvið – helstu verkefni 2010	10
Starfsáætlun 2010	10
Skrifstofa fræðslustjóra	10
Námsflokkar Reykjavíkur	12
Grunnskólaskrifstofa	13
Fjármála- og rekstrarþjónusta	16
Mannauðsþjónusta	16
Námsferðir og erlend samskipti	16
3. Skólastarf í tölum	17
Nemendafjöldi	17
Nemendur af erlendum uppruna	18
Nemendur í sérskólum	19
Nemendur í einkareknum grunnskólum	19
Námskeið á vegum menntasviðs	20
4. Starfsemi grunnskóla	21
Stefnumið og framkvæmd	21
Nám við hæfi hvers og eins – markviss samvinna	21
Skapandi skólastarf	22
Fjölbreytni, val og sveigjanleiki	22
Framfarir, færni og árangur	23
Lýðheilsa	24
Lýðræðislegt samstarf	24
Samráð	24
Nýir skólar, viðbyggingar og skóflustungur	24
Viðburðir og ráðstefnur	25
5. Tónlistarnám og fullorðinsfræðsla	26
Skólahljómsveitir	26
Tónlistarskólar	27
Fullorðinsfræðsla	28
6. Verðlaun og styrkir	29
Nemendaverðlaun og hvatningarverðlaun	29
Barnabókaverðlaun	31
Íslenskuverðlaun	31
TAKA 2010	31
7. Ársreikningur 2010	33
8. Útgáfur 2010	37
9. Yfirlit yfir grunnskóla borgarinnar	38

Frá fræðslustjóra



Ragnar Þorsteinsson
fræðslustjóri.

Á árinu 2010 héldum við á Menntasviði Reykjavíkurborgar áfram að mæta væntingum og þörfum nemenda með það að leiðarljósi að þeim liði sem best í leik og starfi, færi stöðugt fram í hverju sem þeir tækju sér fyrir hendur og fengju góða menntun fyrir líf og starf.

Á sviðinu var sem fyrr metnaður til að standa vörð um það sem vel er gert og leita allra leiða til að bæta starfið. Skólarnir okkar eiga að vera á meðal þeirra bestu í þeim samfélögum sem við berum okkur saman við. Þess vegna verðum við stöðugt að rýna fagstarfið, bregðast við málefnalegri gagnrýni á uppbyggilegan hátt, læra hvert af öðru og byggja umbótastarf á mati á skólastarfi og menntarannsóknnum. Öðru vísi verðum við ekki betri.

Mikilvægasta markmiðið er að sérhver nemendi fái nám við hæfi og að fjölbreytni og sveigjanleiki einkenni námsumhverfið. Á grundvelli þess var haldið áfram að styrkja verklag í byrjendalæsi með góðum árangri fyrir yngstu nemendurna. Þá var kenningarrámmi PISA markvisst kynntur fyrir kennurum í samvinnu við Námsmatsstofnun og Menntavísindasvið HÍ. Samhliða því hófst endurskoðun á sérkennslustefnu borgarinnar og unnið var að því að þróa matstæki fyrir íslenskukunnáttu nemenda með íslensku sem annað mál.

Mat á skólastarfi hefur reynst traustur grunnur að umbótum í skólunum okkar. Lokið var við að innleiða *Skólaspegilinn*, sem er öflugt tæki fyrir skólana við sjálfsmat. Ytra mat á skólastarfinu, sem við höfum kallað heildarmat, eflir fagstarfið, veitir stjórnendum yfirsýn yfir sterka og veika þætti og býr til samhljóm í skólanum til að sækja fram. Stöðug þróun hefur orðið í áherslum og aðferðum við að meta gæði kennslustunda með vettvangsathugunum, en frábær kennsla er forsenda þess góða námsumhverfis sem við viljum bjóða upp á.

Á Menntasviði Reykjavíkurborgar leggjum við ríka áherslu að kanna hug foreldra til skólastarfs. Við vitum að vellíðan og námsárangur næst ekki nema með góðri og markvissri samvinnu heimilis og skóla. Á árinu sýndi könnun meðal foreldra að heildaránægja þeirra með skóla barnsins jókst umtalsvert. Hlutfall foreldra sem voru ánægðir með skólann var 84%, og er það hæsta hlutfall í tíu ára sögu viðhorfskannana.



Viðhorf foreldra barna í skóla-
hljómsveitum voru einnig jákvæð,
94% þeirra voru ánægðir með tón-
listarkennsluna.

Fagleg umræða um skólamál var líflæg
á árinu. Margar málstofur og fræðslu-
fundir voru haldnir með góðri þátt-
töku kennara og annarra sérfræðinga.
Kennarar voru einnig duglegir að
sækja sér símenntun sem boðið var
upp á og á sjötta hundrað þeirra sóttu
árlega öskudagsráðstefnu.

Í ljósi þröngrar stöðu borgarsjóðs og
viðvarandi nemendafækkunar fór
mikill tími fjármála- og mannauðs-
þjónustu í að styðja skólastjóra við
reksturinn. Með samhentum átaki tókst
að standa vörð um nám barnanna og
fyrir það erum við þakklát. Með það
að leiðarljósi var í lok ársins farið að
huga að skipulagsbreytingum í reyk-
vísku skólastarfi sem miðaði að því að
mæta barnafjölgun án þess að kosta
til nýju skólahúsnæði og líta til
sameininga skóla, aukinnar samþætt-
ingar á skóla- og frístundastarfi og

aukins samstarfs á fyrstu skóla-
stigunum.

Að vinna með börnum og ungmenn-
um er í senn mikilvægt og gefandi
starf og á margan hátt forréttindi.
Starfsfólk Menntasviðs er mjög
meðvitað um mikilvægt hlutverk sitt
og tekur virkan þátt í umræðu um
skólamál. Ég færi því öllu hugheilar
þakkir fyrir frábært fagstarf sem
markvisst miðar að því að efla alhliða
þroska og þekkingu allra nemenda og
styrkja þátttöku þeirra í því lýðræðis-
þjóðfélagi sem við öll viljum búa í.

Fagur forstjóri



Stiklað á stóru 2010



Janúar

Leik- og grunnskóli undir sama þaki

Ákveðið var í byrjun ársins að nýr skóli í Úlfarsárdal skyldi rúma allt skólastarf fyrir börn á aldrinum eins árs til tólf ára; leikskóla, grunnskóla og frístundaheimili. Með því skyldi stefnt að því að auka nýbreytni og sveigjanleika í skólastarfi í borginni. Þegar skólinn, sem fékk nafnið Dalskóli, tók til starfa á haustdögum var 31 grunnskólabarn innritað í hann og 35 leikskólabörn. Í Dalskóla er lögð áhersla á listir, lýðheilsu, umhverfismennt, læsi, lesskilning og bókmenntir.

Febrúar

Velheppnuð öskudagsráðstefna

Líf og fjör var í Ingunnarskóla á öskudag þegar á sjötta hundrað reykvískir kennarar söfnuðust saman á ráðstefnunni *Svo lengi lifir sem lærir*. Aðalfyrirlesarar voru Gestur Guðmundsson prófessor, sem fjallaði um samfélagslega stöðu kennarans, og Lone Jensen sem fjallaði um leiðir til að efla starfsgleði. Í málstofum var margt áhugavert til umfjöllunar, s.s. útikennsla, fjölmennning, lýðræðisstarf og skólaskil.



Mars

Meiri ánægja meðal foreldra með grunnskóla Reykjavíkur

Viðhorfskönnun meðal foreldra í Reykjavík sýndi að mikill meirihluti þeirra, eða 84%, var ánægður með skólann sem barnið þeirra var í og var það aukning um sex prósentustig á milli ára. Um 90% foreldra töldu að börnum þeirra liði oftast vel í skólanum, hvort heldur í kennslustundum eða frímínútum.



Apríl

4. bekkingar opnuðu Barnamenningarhátíð

Á annað þúsund nemendur úr 4. bekk grunnskólanna tóku þátt í opnun Barnamenningarhátíðar í apríl. Þeir gengu fylktu liði í litríkri skrúðgöngu inn í Hljómskálagarðinn og tóku þátt í tónlistarflutningi. Fjölbreytt dagskrá var í boði fyrir börn á öllum aldri á hátíðinni sem stóð í rúma viku.

Maí

Foldaskóli fagnaði aldarfjórðungsafræmli

Haldið var upp á aldarfjórðungsafræmli Foldaskóla á vordögum, en hann er elstur grunnskóla í Grafarvogi. Tímamótunum var fagnað með margvíslegum hætti, m.a. gróðursettu nemendur tré, héldu skólahátíð og litu til fortíðar á árshátíð skólans.

Júní

Nýskipað menntaráð fundaði í fyrsta sinn

Nýtt menntaráð fundaði í fyrsta sinn miðvikudaginn 23. júní undir formennsku Oddnýjar Sturludóttur. Ráðið fór jafnframt með málefni leikskólaráðs. Á fyrsta fundi í sameinuðu menntaráði fór fram kynning á skólasviðunum og á samstarfsyfirlýsingu Besta flokksins og Samfylkingar í skólamálu. Þá samþykkti ráðið tillögur um að setja á laggir tvo starfshópa, annan sem leita á leiða til að efla samstarf leik- og grunnskóla um málþroska, málörvun og læsi og hinn sem á að vinna að því að auka námsáhuga drengja.





September

Foreldrar ánægðir með starfsemi skólahljósveitanna

Í könnun sem gerð var meðal foreldra barna í skólahljósveitum kom fram að 94% þeirra voru ánægðir með þá kennslu sem barnið þeirra fékk í hljóðfæratímum. 95% foreldra töldu að barninu þeirra liði vel í náminu. Þá var mikill meirihluti foreldra ánægður með hljóm-sveitaræfingar, tímasetningu hljóðfæratíma og samskipti við kennara og hljóm-sveitarstjóra. 90% foreldra töldu námið standa undir þeim væntingum sem þeir höfðu til námsins.



Ágúst

Skólasetning í grunnskólum borgarinnar

Skólastarf hófst hjá nær fjórtán þúsund grunnskólanemendum í borginni í ágústlok. Rúmlega fjórtán hundruð börn settust í fyrsta sinn á skólabekk. Kennsla hófst í nýju skólahúsnæði í nokkrum úthverfum borgarinnar, s.s. í nýbyggingum Norðlingaskóla og Sæmundarskóla.

Samræmd innkaup skólamötuneyta

Menntaráð samþykkti tillögur starfshóps um rekstrarhagræðingu í máltíðarþjónustu grunn- og leikskóla. Þær miða að því að því að tryggja sem mest gæði við innkaup í samræmi við gæðakröfur Lýðheilsustöðvar. Meðal annars var lagt til að gerður yrði hráefnismatseðill fyrir mötuneyti leik- og grunnskóla í sama hverfi sem grundvöllur að samræmdum innkaupum. Í framhaldinu fór af stað tilraunaverkefni í Vesturbæ um sameiginleg innkaup og verður það lagt til grundvallar þjónustustefnu fyrir mötuneyti leik- og grunnskóla borgarinnar.



Október

Austurbæjarskóli í áttatíu ár

Haldið var upp á áttatíu ára afmæli Austurbæjarskóla 20. október Tekið var á móti gestum með sýningu og fjölbreyttri skemmtidagskrá.

Nóvember

Víðtæk þátttaka í degi gegn einelti

Í grunnskólum Reykjavíkur var haldinn *Dagur eineltis* föstudaginn 15. október. Í Rimaskóla var dagskráin í anda Olweusar – eineltisáætlunar með jafningjafræðslu og yfirskriftinni *Vinabekkir gegn einelti*. Eldri nemendur skólans eignuðu sér vinabekki á yngsta stigi sem þeir heimsóttu og mynduðu tengsl og trúnað við. Í dagslok mynduðu nemendur og starfsfólk Rimaskóla, alls um 800 manns, hring í kringum skólann og föðmuðu hann að sér.



Desember

Reykvískir nemendur bæta sig mest í lesskilningi samkvæmt PISA

Átak sem gert var veturinn 2008-2010 til að kynna fyrir kennurum og nemendum í Reykjavík tilgang og inntak PISA-könnunar skilaði greinilega betri frammistöðu. Þetta kom í ljós þegar niðurstöður könnunarinnar voru ljósar í lok ársins því reykvískir grunnskólanemendur bættu sig mest á landinu í lesskilningi.



1

Menntaráð Reykjavíkurborgar

Menntaráð Reykjavíkur fer með yfirstjórn fræðslumála í Reykjavík í umboði borgarstjórnar. Menntasvið Reykjavíkurborgar annast stjórnsýslu menntaráðs.

Fulltrúar

Menntaráð starfaði fram í maí undir formennsku Kjartans Magnússonar. Þá sátu í ráðinu sjö fulltrúar kosnir af borgarstjórn. Fulltrúi F-lista var áheyrnarfulltrúi. Skólastjórafélag Reykjavíkur, Kennarafélag Reykjavíkur og SAMFOK, samtök foreldrafélaga og foreldraráða í Reykjavík, áttu einnig áheyrnarfulltrúa í ráðinu. Einnig sátu

fundir fræðslustjóri, fjármálastjóri, starfsmannastjóri og skrifstofustjóri grunnskólaskrifstofu, auk ritara menntaráðs.

Í kjölfar sveitarstjórnarkosninga í lok maí breyttist skipan í menntaráði. Nýr meirihluti lagði niður leikskólaráð og fól menntaráði að fjalla um málefni leikskólaráðs fram að áramótum 2010-2011. Oddný Sturludóttir tók við formennsku í ráðinu sem áfram var skipað sjö fulltrúum, kosnum af

borgarstjórn. Einnig sátu fundi áheyrnarfulltrúar Skólastjórafélags Reykjavíkur (Félag skólastjórnaenda í Reykjavík, frá 12. nóv. 2010), Kennarafélags Reykjavíkur, SAMFOK; samtaka foreldrafélaga og foreldraráða í Reykjavík, leikskólastjóra í Reykjavík, starfsfólks í leikskólum og *Barnanna okkar*. Fundina sátu jafnframt fræðslustjóri, sviðsstjóri Leikskólasviðs, skrifstofustjórar leikskólaskrifstofu og grunnskólaskrifstofu, fjármálastjórar og starfsmannastjórar beggja sviða, auk ritara ráðsins.

Stefnumörkun

Menntaráð Reykjavíkur hélt 22 fundi á árinu og markaði stefnu um eftirtalda þætti tengda verkefnum Menntasviðs Reykjavíkurborgar (sjá stefnumörkun varðandi leikskólamál í ársskýrslu Leikskólasviðs 2010).

Fulltrúar í menntaráði fram til 15. júní

Aðalmenn:

Kjartan Magnússon formaður
Lilja Dögg Alfreðsdóttir
Marta Guðjónsdóttir
Anna Margrét Ólafsdóttir
Oddný Sturludóttir
Sigrún Elsa Smáradóttir
Sigríður Pétursdóttir

Varamenn:

Elínbjörg Magnúsdóttir
Ingunn B. Vilhjálmsdóttir
Einar Örn Evarsson
Stefán Þór Björnsson
Felix Bergsson
Eva Kamilla Einarsdóttir
Steinunn Þóra Árnadóttir

Áheyrnarfulltrúi F-lista:

Kjartan Eggertsson

Varamaður:

Ólafur Ögmundsson

Fulltrúar í menntaráði frá 15. júní

Menntaráð skipa:

Oddný Sturludóttir, formaður
Óttarr Ólafur Proppé
Eva Einarsdóttir / Erna
Ástþórsdóttir frá ágúst
Stefán Benediktsson
Kjartan Magnússon
Þorbjörg Helga Vigfúsdóttir
Líf Magneudóttir

Til vara:

Erna Ástþórsdóttir /Eva
Einarsdóttir frá ágúst
Pétur Magnússon
Ingi Bogi Bogason
Hanna Lára Steinsson
Marta Guðjónsdóttir
Rúna Malmquist
Sigríður Pétursdóttir

Áheyrnarfulltrúar í menntaráði:

Fulltrúi Skólastjórafélags Reykjavíkur/Félags skólastjórnaenda í Reykjavík (heiti breytt í nóvember): Hreiðar Sigtryggsson/
S. Ingibjörg Józefsdóttir frá nóvember

Fulltrúi Kennarafélags Reykjavíkur: Þorgerður L. Diðriksdóttir

Fulltrúi SAMFOK, samtaka foreldra grunnskólabarna í Reykjavík: Guðrún Valdimarsdóttir/Bryndís Jónsdóttir frá febrúar

Í framhaldi af ákvörðun borgarstjórnar 15. júní um að menntaráð færi með málefni leikskólaráðs bættust við eftirtaldir áheyrnarfulltrúar:

Fulltrúi leikskólastjóra: Þórunn Gyða Björnsdóttir

Fulltrúi starfsmanna í leikskólum: Halldóra Guðmundsdóttir/Anna Helga Sigfúsdóttir frá nóvember

Fulltrúi samtakanna *Barnanna okkar*, samtaka foreldra leikskólabarna í Reykjavík: Rósa Steingrímsdóttir

Janúar

- Ráðið fól fræðslustjóra að gera þjónustusamninga við sjálfstætt rekna grunnskóla á grundvelli reglugerðar nr. 980/2009 um viðurkenningu grunnskóla sem reknir eru af öðrum en sveitarfélögum. Einnig fól ráðið fræðslustjóra að semja verklagsreglur sem tækju til undirbúnings Reykjavíkurborgar vegna umsókna um stofnun sjálfstætt rekens grunnskóla með tilliti til framangreindrar reglugerðar.
- Fræðslustjóra var falið að stofna starfshóp í samráði við sviðsstjóra Leikskólasviðs um mögulegan samrekstur leik- og grunnskóla á Kjalarnesi.
- Ráðið fól fræðslustjóra að fylgja eftir tillögum starfshóps um bættan heilsu grunnskólabarna.

- Menntaráð samþykkti að stofna skóla í Úlfarsárdal sem sameinar í eina stofnun leikskóla og grunnskóla ásamt frístundastarfi fyrir börn frá eins árs aldri til tólf ára.

Febrúar

- Ráðið samþykkti að gerðir yrðu þjónustusamningar til eins árs við þá tónlistarskóla sem Reykjavíkurborg hefur samninga við. Fræðslustjóra var jafnframt falið að greina þjónustu tónlistarskóla í ljósi stefnumótunar í málaflokknum með það

að markmiði að tryggja fjölbreytni og viðhafa vandaða stjórnsýslu við úthlutun fjár.

Mars

- Menntaráð samþykkti að fela fræðslustjóra að gera úttekt á samsetningu máltíða sem í boði eru fyrir nemendur með tilliti til þeirra markmiða um hollustu matar sem fram koma í gæðahandbók Menntasviðs og Leikskólasviðs.
- Ráðið samþykkti að vísa til fræðslustjóra samþykkt frá borgarstjórn um að ganga til viðræðna við íþróttafélög, æskulýðssamtök, listaskóla og og aðra sem sinna uppbyggilegu frístundastarfi í Reykjavík með það að markmiði að lækka kostnað foreldra og einfalda aðgengi að íþróttum frístundum og listnámi.

Apríl



- Menntaráð samþykkti að stofna starfshóp sem hefði það hlutverk að koma með tillögu að nafni á nýjan skóla í Úlfarsárdal að undan- genginni opinni hugmyndasam- keppni.
- Ráðið samþykkti að hvetja mennta- málaráðherra til að leggja sérstaka áherslu á fjármálakennslu við end- urskoðun Aðalnámskrár grunnskóla. Menntaráð ítrekaði jafnframt þau tilmæli til skólastjóra í Reykjavík að fjármálafræðslu væri sinnt í öllum skólum í borginni.
- Menntaráð samþykkti að skipaður yrði starfshópur til að koma með tillögur um nýjar leiðir í forvarna- fræðslu, jafnframt yrði gerð könnun á innihaldi lífsleiknikennslu í grunn- skólum.
- Menntaráð hvatti til áframhaldandi samstarfs grunn- og framhaldsskóla um samfellu í námi og farsæl skóla- skil. Sviðinu var jafnframt falið að skoða kosti og galla samræmds brautskráningaskírteinis úr grunn- skóla.
- Ráðið fól fræðslustjóra að vinna með grunnskólum að því að bæta aðgengi foreldra barna með sér- þarfir að upplýsingum og auka gagnsæi varðandi úthlutun fjármagns.

- Ráðið samþykkti tillögu um að skipuð yrði samstarfsnefnd sviðsins og menntamálaráðuneytis um málefni grunnskóla og framhalds- skóla í borginni með það hlutverk að auka samstarf skólanna, skoða sveigjanleg skólaskil og tryggja samfellu milli þessara skólastiga með það að markmiði að bæta menntun, gera námsframboð á unglingastigi og í framhaldsnámi fjölbreyttara og draga úr brottfalli í framhaldsskólum.

Mai

- Ráðið fagnaði fjölbreyttum lestr- arverkefnum í grunnskólum borg- arinnar á síðustu misserum og samþykkti að næsti áfangi yrði á mið- og unglingastigi.
- Í ljósi góðs árangurs af lestrar- verkefnum fól ráðið fræðslustjóra að útfæra næstu skref í að fara í samstarf við háskóla um skóla- þróunarverkefni tengd stærðfræði og náttúruvísindum.
- Samþykkt að Skólaselid í Keilufelli verði fest í sessi sem eitt af sér- úrræðum Reykjavíkurborgar fyrir börn á grunnskólaaldri.
- Samþykkti ráðið tillögur starfshóps um verklagsreglur í samstarfi grunnskóla og tónlistarskóla.
- Ráðið samþykkti að nýi skólinn í Úlfarsárdal fengi nafnið Dalskóli.

- Ráðið samþykkti að hefja átak í því að efla fjarnám á grunnskólastigi, m.a. með það að markmiði að auka val í efstu bekkjum grunnskólans og sveigjanleika í námi.

Júní

- Menntaráð samþykkti að stofna starfshóp með það hlutverk að skoða samstarfsverkefni um málþroska og læsi milli leikskóla og grunnskóla og kortleggja hvaða skimanir eru notaðar og hvernig unnið er með niðurstöður.
- Samþykkt að stofna starfshóp sem á að leita leiða til að auka námsáhuga drengja.

Ágúst

- Ráðið samþykkti tillögur starfshóps um rekstrarhagræðingu í leik- og grunnskólum borgarinnar er snéru að hráefnismatseðli til viðmiðunar fyrir mötuneyti, samræmdum innkaupum í hverfum, tilrauna- verkefni í Vesturbæ, kostnaðar- bókhaldi mötuneyta, skilgreiningu á fyrirmyndareldhúsi og mótun þjónustustefnu fyrir mötuneytin.
- Ráðið samþykkti að óska eftir 102 m.kr. viðbótarfjármagni vegna tónlistarskóla.



- Ráðið samþykkti að marka stefnu um tónlistarfræðslu. Fræðslustjóra var falið að skipa í starfshóp sem skila myndi inn tillögum fyrir lok árs. Ráðið samþykkti jafnframt að frá og með hausti 2011 yrði tónlistarnám barna og ungmenna í forgangi.
- Ráðið samþykkti að fela fræðslustjóra að stofna starfshóp sem færi yfir tilhögun náms og kennslu nemenda með djúpa og miðlungs þroskahömlun með eða án viðbótarfatlana og væga þroskahömlun og viðbótarfatlanir, s.s. einhverfu, daufblindu og fjölfötun.

September

- Fræðslustjóra og sviðsstjóra Leikskólasviðs falið að stofna starfshóp sem setti fram tillögur að stefnu um aukið og markvisst samstarf skóla og foreldra á leikskóla- og grunnskólastigi.
- Ráðið fól fræðslustjóra að stofna starfshóp um endurskoðun stefnu fræðsluráðs Reykjavíkur um sérkennslu frá árinu 2002, með tilliti til nýrra grunnskólalaga, nýrra reglugerða um nemendur með sérþarfir og sérfræðiþjónustu, nýrrar aðalnámskrár o.fl.

- Ráðið fól stjórnendum beggja sviða að vinna áfram að frekari samfelli í skólahaldi á Kjalarnesi á grunni tillagna starfshóps.
- Ráðið samþykkti tillögur starfshóps um endurnýtingu og orkusparnað. Stjórnendum beggja sviða var falið að hrinda af stað átaki í samstarfi við Umhverfissvið með það að markmiði að ná niður sorpmagni frá skólum með aukinni flokkun og endurnýtingu.

Október

- Ráðið samþykkti tillögur starfshóps um flutning barna með sérþarfir milli skólastiga.
- Ráðið samþykkti að unnið yrði kynningarrit fyrir foreldra og forráðamenn 4-5 ára barna í leikskóla með það að markmiði að börn fái góða aðlögun að nýju umhverfi.

Nóvember

- Menntaráð samþykkti tillögur starfshóps um þekkingarheimsóknir og óskaði sérstaklega eftir því að lögð yrði áhersla á að vinna yfirlit um sérstöðu og gæði reykviskra leik- og grunnskóla í alþjóðlegu samhengi og að skoða möguleika á ráðstefnuhaldi í samvinnu við H.Í. og fleiri.

- Ráðið samþykkti að fela fræðslustjóra og sviðsstjóra Leikskólasviðs að stofna starfshóp sem hefði það hlutverk að rýna og endurskoða úthlutunarreglur varðandi fjármagn til sérkennslu í almennum grunnskólum, leikskólum, sérskólum og sérdeildum.
- Ráðið samþykkti að vísa til borgarráðs að hafinn yrði undirbúningur að breyttri ráðstöfun þeirra fjármuna sem Reykjavíkurborg hefur veitt til tónlistarskóla á grundvelli þjónustusamninga.

Desember

- Menntaráð samþykkti að vísa niðurstöðum starfshóps sem fjallaði um nemendur með einhverfu í almennum grunnskólum, til frekari skoðunar inn í stefnumótunarhóp um sérkennslu sem skila myndi af sér tillögum að nýrri sérkennslustefnu vorið 2011.
- Ráðið samþykkti að óska eftir kynningu frá Námsmatsstofnun á niðurstöðum PISA strax á nýju ári til að geta metið stöðu nemenda í Reykjavík á milli kannana og þær aðgerðir sem unnið var með fyrir könnun 2009.

Eftirlit

Eftirlit menntaráðs með skólahaldi í borginni fór einkum fram með minnisblöðum um ýmis mál sem lögð voru reglulega fyrir ráðið, niðurstöðum ýmissa kannana sem voru lagðar fyrir og svörum við fyrirspurnum fulltrúa.

Skóladagatöl allra grunnskóla voru yfirfarin og staðfest af menntaráði og kynnt var niðurstaða heildarmats á skólastarfi í 7 skólum, en markmið þess er að efla skólastarf í borginni. Fjárhagsstaða sviðsins var kynnt reglulega.

Fylgst var með skólastarfi með ýmsum könnunum, s.s. fyrirspurnum til skólastjórnenda um þætti sem varða innra starf skólanna, lesskimun í 2. bekk og stærðfræðiskimun hjá 3. bekk. Ráðið fékk kynningu á niðurstöðum á viðhorfum foreldra barna að 15 ára aldri í tónlistarskólum um starfið í skólunum og niðurstöðum könnunar sem var gerð á listfræðslu í grunnskólum. Jafnframt fékk ráðið kynningu á niðurstöðum vinnustaðgreiningar Menntasviðs 2010.

2

Menntasvið Helstu verkefni 2010

Starfsáætlun 2010

Að vanda var umsjón og ritstjórn starfsáætlunar Menntasviðs á höndum fræðslustjóra og aðstoðarmanns hans, deildarstjóra tölfræði- og rannsóknarþjónustu, verkefnastjóra á grunnskólaskrifstofu og upplýsinga-fulltrúa sviðsins.

Snemma hausts kynnti nýr formaður menntaráðs framtíðarsýn ráðsins og aðgerðaáætlun í skólamálu fyrir kjörtímabilið. Framtíðarsýnin undir fyrrisögninni *Tíu rauðir þræðir og einn grænn* var lögð til grundvallar skrefum og verkefnum í starfsáætlun. Deildir og skrifstofur sviðsins fóru yfir þau verkefni sem þær höfðu borið ábyrgð á í starfsáætlun 2010 og lögðu mat á hvort þeim væri lokið eða ættu að færast á milli ára. Einnig mótuðu deildir tillögur að nýjum verkefnum út frá stefnumótun og ákvörðunum menntaráðs. Þessi vinna fór fram í október 2010 en haldinn var

sameiginlegur vinnufundur á sviðinu 26. október til að fjalla um tillögur og aðgerðaáætlun menntaráðs.

Sem fyrr var haft víðtækt samráð við alla hagsmunaaðila vegna starfsáætlunar. Stjórnendur skólahljómsveita sátu samráðsfundi, en í stað hefðbundinna vinnufunda með skólástjórum og fulltrúum þjónustumiðstöðva, fulltrúum nemenda, foreldra og kennara var ákveðið að efna til rafræns samráðs. Í rafrænni gátt gafst þeim og fulltrúum í skólaráðum tækifæri til að setja fram hugmyndir að skrefum og verkefnum næsta árs. Ritnefnd fór síðan yfir þær tillögur og vann skref upp úr þeim hugmyndum sem fram komu.

Unnið var að fjárhagsáætlun fyrir sviðið frá september til desember og var fjárhags- og starfsáætlun samþykkt í borgarstjórn 14. desember.

Skrifstofa fræðslustjóra

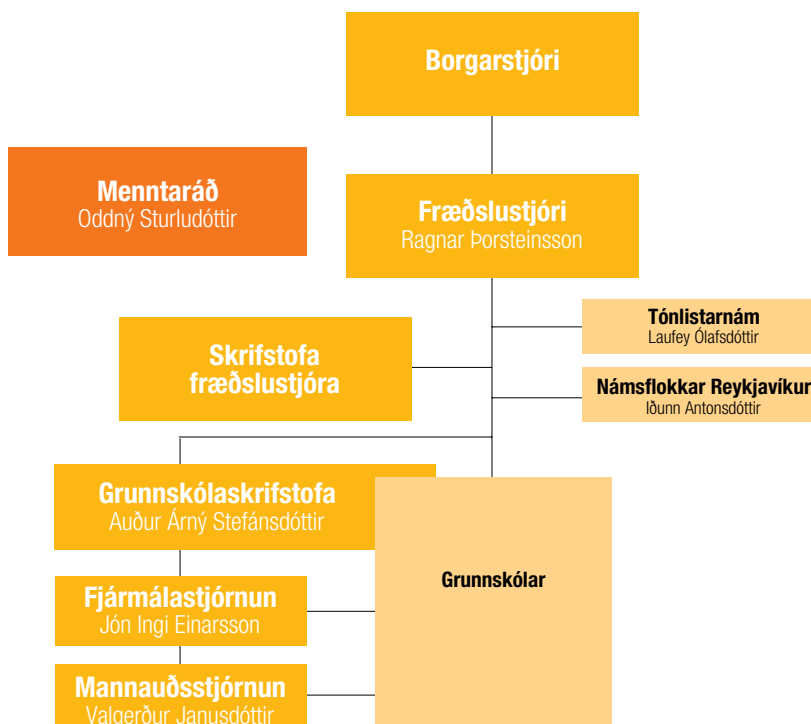
Skrifstofan þjónustaði menntaráð og undirbjó stefnumörkun svo og innleiðingu breytinga.

Á skrifstofunni var einnig haldið utan um samskipti við undirstofnanir og samstarfsaðila innan lands sem utan, upplýsinga- og kynningarmál, skjalastjórnun, gæðamál, ráðgjöf vegna sérkennslu og mat á skólastarfi.

Fræðslustjóri stýrir skrifstofunni, en auk hans starfar þar aðstoðarmaður hans, stjórnunarritari, gæðastjóri, skjalastjóri og tveir verkefnastjórar. Undir skrifstofuna heyrir tölfræði- og rannsóknarþjónusta, tónlistarnám og Námsflokkar Reykjavíkur.

Fræðslustjóri stýrði teyminu *Börnin í borginni*. Hlutverk þess er að fylgjast með líðan barna og starfsfólks í leikskólum, grunnskólum og frístundastarfi, leita leiða til að draga úr vanlíðan vegna álags og streitu og fylgjast með tölulegum upplýsingum sem gefa vísbendingu um breytta fjárhagsstöðu

Skipurit menntasviðs



heimilanna. Þá á teymið að stuðla að samvinnu þeirra sem koma að mál-efnum barna og unglinga í borginni.

Tölfræði og rannsóknþjónusta

Meginhlutverk tölfræði- og rannsóknþjónustu er að safna og vinna úr gögnum um leik- og grunnskólastarf í borginni, auk áætlanagerðar og vinnu við rannsóknir á skólastarfi. Starfsmenn tölfræði- og rannsóknþjónustu eru sex og deildarstjóri er Hildur Björk Svavarsdóttir.

Helstu verkefni 2010

- Á árinu voru viðhorf foreldra allra grunnskólanemenda í Reykjavík könnuð í sjötta sinn frá árinu 2000. Helstu niðurstöður voru þær að heildaránægja foreldra með skóla barnsins jókst umtalsvert og reyndist hlutfall foreldra sem voru ánægðir með skólann vera 84% sem er sama hlutfall og hæst hefur mælst. Ánægja með umsjónar-kennara hefur alltaf verið mikil meðal foreldra og breyttist lítið milli ára og sama á við um líðan barna í skólanum. Vaxandi ánægja var með aðstæður til að matast og hefur hlutfall nemenda sem borða alltaf heitan mat í hádeginu í skólanum farið úr 46% árið 2004 í 84%.

- Viðhorf foreldra barna í skóla- hljómsveitum voru könnuð í annað sinn en það var fyrst gert árið 2006. Ánægja foreldra með starf skóla- hljómsveita var mikil og voru 94% foreldra ánægðir með hljóðfærakennslu barnsins og yfir 90% fannst tónlistarnámið uppfylla væntingar sínar.
- Hefðbundin úrvinnsla var úr skimunum í grunnskólum, *Læsi og Talnalykli*. Fjöldmargir starfshópar fengu aðstoð vegna gagnaöflunar og skýrslugerðar, s.s. starfshópar um námsmat, um einhverfa nemendur, rekstrarhagræðingu mótuneyta, um skjalamál í grunnskólum, málþroska og læsi og túlkþjónustu. Gagnaöflun vegna stefnumótunar og eftirlits var umfangsmikil en auk hefðbundinnar tölfræðivinnu vegna ársskýrslu, starfsáætlunar og nemendaskrár fóru nokkrar



kannanir sem snéru að innra starfi grunnskólanna út til skólustjóra á árinu, s.s. um stöðu á ýmsum áætlunum um skólustarfið, námskeið fyrir nýja foreldra í skólanum, ráðgjafahlutverk sérskóla, þátttöku í lestrarverkefnum, útikennslustofur, mat á einstaklingsmiðuðu námi, símenntun starfsfólks, kennslu í nýsköpunarmennt og nýtingu niðurstaðna úr könnunum á líðan nemenda. Að venju fengu skólustjórnendur aðstoð við framkvæmd, úrvinnslu og túlkun kannana í skólustarfi.

Heildarmat á skólustarfi

Heildarmat á skólustarfi fór fram í 7 grunnskólum á árinu, 4 á vorönn og 3 á haustönn. Markmiðið með því er að efla skólustarf í borginni og veita yfirsýn yfir sterka og veika þætti í framkvæmd menntastefnu borgarinnar, en einnig að styrkja innviði skóla, skólabrag og búa til samhljóm í skólanum. Unnið var eftir matsferli og var gagna aflað með viðtölum og rýnihópum. Gæði kennslu voru metin með vettvangsathugunum í skólustofum. Auk þess var farið yfir skrifleg gögn og niðurstöður nýjustu skimana og kannana um skólustarfið. Matskýrsla var rituð fyrir hvern skóla og teknar saman ábendingar um styrkleika og veikleika í skólustarfinu. Í kjölfar matsins gerir skólustjóri umbótaáætlun og kynnis á fundi með fræðslustjóra. Umbótaáætlun er fylgt eftir með heimsókn í skólann hálfu ári síðar þar sem gerð er grein fyrir stöðu umbótaverkefna.

Eftirsókn hefur verið eftir því að fræðast um framkvæmd og ferli heildarmats grunnskóla í Reykjavík og var það kynnt á alls 7 fundum og ráðstefnum á árinu, m.a. fyrir fulltrúum mennta- og menningarmálaráðuneytis, skólamálanefnd Sambands íslenskra sveitarfélaga, skólamálaráði KÍ og skólustjórum í nágrannasveitarfélögum.

Forstöðumaður tónlistarmála

Laufey Ólafsdóttir gegndi starfi forstöðumanns tónlistarmála á árinu 2010 og hélt utan um tónlistarfræðslu á vegum skólahljómsveita og sá um samskipti og eftirlit með þeim tónlistarskólum sem Reykjavíkurborg er með þjónustusamninga við.

Helstu áherslur 2010

- Innleiðing *Mentors* í starfsemi skólahljómsveita.
- Kynna starfsemi skólahljómsveita fyrir nemendum í 2.- 4. bekk, m.a. með hljóðfærakynningum, á vef og í gegnum *Mentor*.
- Sameiginlegir fræðslufundur fyrir kennara skólahljómsveita
- Sameiginlegir tónleikar á vorönn
- Efla samstarf skólahljómsveita m.a. slagverksvinnubúðum á haustönn og með því að setja saman stórsveit á vorönn.

Námsflokkar Reykjavíkur

Iðunn Antonsdóttir gegndi starfi forstöðumanns Námsflokka Reykjavíkur á árinu. Þar störfuðu einnig 5 náms- og starfsráðgjafar, verkefnastjórar og skrifstofustjóri, auk kennara sem starfa sem verktakar. Samvinna var við mennta- og menningarmálaráðuneyti, Velferðarsvið Reykjavíkurborgar og Fjölbautaskólann við Ármúla um nýjar námsleiðir, einkum fyrir ungt fólk. Einnig var lögð áhersla á þátttöku starfsfólks í faglegum umræðum og ráðstefnum innlendra og norrænna fullorðinsfræðsluaðila um hvatningu til náms. Þá átti forstöðumaður sæti í vinnuhópi um reglugerð með nýjum framhaldsfræðslulögum.

Helstu áherslur 2010

- Vinna að því að auka framboð á námi fyrir fullorðna samkvæmt félagslegri menntastefnu borgarinnar, m.a. með þróunarverkefninu *Námsbrú*, sem 13 nemendur tóku þátt í.
- Finna nemendur sem hætt er við að hverfi frá námi og bjóða þeim námsleiðir við hæfi. Dæmi um námsleiðir eru *Starfskraftur* og *Námskraftur*.
- Meta, endurbæta og þróa átaksverkefni *Karlasmiðju*, *Kvennasmiðju* og *Grettistak*.
- Efla náms- og starfsfræðslu á þjónustumiðstöðvum borgarinnar og treysta þverfaglegt samstarf starfsfólks og stofnana.



Grunnskólaskrifstofa

Á grunnskólaskrifstofu var unnið að uppbyggingu skólastarfs og stefnumörkun, aflað var upplýsinga um skólastarf og miðlað til menntaráðs. Ráðgjöf við foreldra var sem fyrr snarþáttur í starfseminni. Samvinna var við Framkvæmdasvið um endurgerð

skólalóða, nýbyggingar og viðbótarframkvæmdir við eldri skóla. Auður Árný Stefánsdóttir var skrifstofustjóri grunnskólaskrifstofu. Þar störfuðu að auki 5 verkefnastjórar. Grunnskólaskrifstofa skipulagði símenntun og kynningar skólastjórnenda og

námskeið fyrir kennara. Skrifstofustjóri sat jafnframt fundi í menntaráði, samráði skólastjóra og stýrði mánaðarlegum fundum með skólastjórum borgarinnar.



Helstu áherslur 2010

- Gerð var könnun á framkvæmd sérkennslu í almennum grunnskólum borgarinnar.
- Hafin var endurskoðun á sérkennslustefnu Reykjavíkurborgar frá 2002.
- Áhersla var sem fyrr á að styðja við faglega framþróun grunnskólans í átt til einstaklingsmiðaðs náms og leitast var við að skýra ferla og vinnubrögð vegna nýrrar reglugerðar um sérfræðipjónustu sveitarfélaga við leik- og grunnskóla.
- Samstarfssamningur var gerður við dr. Elínu Þöll Þórðardóttur um þróun matstækis sem hægt verður að leggja til grundvallar við mat á íslenskukunnáttu nemenda með íslensku sem annað mál og gerð einstaklingsáætlunar.
- Styrkir fengust úr Endurmenntunarsjóði grunnskóla til að bjóða upp á 20 námskeið fyrir kennara. Menntasvið hélt 13 fagnámskeið fyrir kennara grunnskóla í samvinnu við Skólastjórafélag Reykjavíkur í upphafi haustannar.



- Haldið var áfram með sameiginlegan faglegan vettvang Menntasviðs og Leikskólasviðs; *Brú*. Tveir fundir voru haldnir á árinu, sá fyrri um samfellu í námi og sá síðari um heilbrigði og sjálfbærni á öllum skólastigum.
- Öskudagráðstefna var haldin í Ingunnarskóla undir yfirskriftinni *Svo lengi lifir sem lærir* sem yfir 500 kennarar og skólastjórnendur sóttu.
- Tveggja ára námskeiði skólastjórnenda um samvinnu og teymisvinnu lauk í júní.
- Tilraunaverkefni milli Háteigsskóla og Tækniskólans um starfsnám fór af stað haustið 2010.
- Starfsmenn grunnskólaskrifstofu tóku þátt í að undirbúa stofnun sameinaðs grunn- og leikskóla, ásamt frístund, sem tók til starfa í Úlfarsárdal (Dalskóli).
- Staðið var að sameiningu skólahalds og frístundar á Kjalarnesi undir stjórn skólastjóra Klébergsskóla.
- Farið af stað með símenntunarnámskeið fyrir skólastjórnendur um foreldrasamstarf.
- Hafið var þróunarverkefni um viðmið um gæði skólastarfs hófst í samstarfi við Álftamýrarskóla, Hamraskóla og Laugarnesskóla.
- Unnið var áfram með *Byrjendalæsi* í 11 grunnskólum borgarinnar. 5 nýir skólar bættust við á haustönn 2010.
- Gefinn var út bæklingur *Stoðir í skólastarfi* í samvinnu við SAMFOK.
- Menntasvið tók þátt í Fjölmenningsarþingi Reykjavíkurborgar í nóvember.

- Lokið var við innleiðingu á notkun forrits, *Skólaspeglinum*, til að auðvelda vinnu við sjálfsmatsskýrslur skólanna. Forritið var unnið í samstarfi við *Mentor*. Allir skólar borgarinnar skila á næsta skólaári sjálfsmatsskýrslum í þessu forriti.
- Áfram var unnið að umbótaáætlunum í skólastarfi í samvinnu við skólana.
- Haldnir voru fundir í öllum hverfum borgarinnar í upphafi ársins þar sem starfsáætlun ársins var kynnt og rædd. Gerð var tilraun með rafrænt samráð við hagsmunaaðila við gerð starfsáætlunar fyrir árið 2011.
- Unnið var að því að kynna kennigramma OECD/PISA fyrir kennurum í 12 grunnskólum í Reykjavík í samvinnu við Námsmatsstofnun og Menntavísindasvið HÍ.

Sérkennsla

Grunnskólar Reykjavíkur starfa samkvæmt stefnu borgarinnar um skóla án aðgreiningar þar sem allir nemendur eiga rétt á námi í sínum hverfisskóla. Auk þess eiga allir foreldrar kost á því að sækja um skóla fyrir börn sín hvar sem er í borginni skv. innritunarreglum.

Í öllum grunnskólum borgarinnar er veittur stuðningur vegna sértækra námsörðugleika, tilfinningalegra og félagslegra örðugleika og/eða fötlunar og fær allt að fimmtungur nemenda stuðning eða sérkennslu af einu eða öðru tagi á hverju skólaári. Til skólanna er úthlutað fjármagni til sérkennslu og stuðnings, annars vegar vegna nemenda með almenna og sértæka námserfiðleika og hins vegar vegna nemenda með fatlanir og alvarlegar raskanir. Á haustönn fengu skólarnir úthlutað fjármagni vegna 690 nemenda til sérkennslu og sérstuðnings.

Helstu verkefni 2010

- Úthlutun fjármagns til almennra grunnskóla vegna nemenda með fatlanir og alvarlegar raskanir.
- Vinna við stefnumörkun og inntöku í sérskóla og sérúrræði.
- Vinna og skil samráðshóps um málefni nemenda með einhverfu í almennum grunnskólum.
- Undirbúningur og gerð könnunar á almennri sérkennslu.
- Vinna starfshóps við endurskoðun á stefnu fræðsluráðs um sérkennslu frá 2002.
- Vinna og skil starfshóps um tilhögun kennslu fyrir nemendur með þroskahömlun.
- Undirbúa sameiningu Öskjuhlíðarskóla og Safamýrarskóla í nýjan sérskóla.
- Þátttaka í verkefni um heildarmat á skólastarfi.

Skólamötuneyti

Í kjölfar útboða á innheimtu tóku í mars gildi nýir samningar við Arion banka, Momentum og Gjaldheimtuna. Við það lækkaði innheimtukostnaður töluvert.

Í ágúst var tekinn í gagnid nýr vefur fyrir skráningar í mataráskrift. Skráningar forráðarmanna úr *Rafrænni Reykjavík* færast sjálfkrafa inn. Þetta varð til þess að mun fleiri notendur nýttu sér boðgreiðslur sem spara töluverða fjármuni við innheimtu.

Nemendum í mataráskrift hefur fjölgað undanfarin ár og hélt sú þróun áfram. Í lok árs voru 88% allra nemenda skráðir í mat.

Á haustönn var að beiðni borgarstjóra stofnaður starfshópur sem hafði það hlutverk að endurskoða rekstur mötuneyta leik- og grunnskóla, með það að leiðarljósi að hámarka nýtingu fjármagns án þess að það komi niður á gæðum þjónustunnar. Helstu verkefni hópsins samkvæmt erindisbréfi voru að:

- Leggja fram tillögur um samræmda matseðla og samræmingu á innkaupum skólamötuneyta á hráefni.
- Setja fram rökstuddar tillögur að samrekstri, samstarfi og öðru sem hópurinn telur að muni verða til að lækka kostnað.
- Setja fram tillögu að þjónustulýsingu fyrir matarþjónustu grunn- og leikskóla.

Áætlað er að niðurstöðu hópsins verði kynntar í júní 2011.

Fjármála- og rekstrarþjónusta

Helstu verkefni tengdust stefnumörkun, fjárhagsáætlun, rekstrarþjónusta, fjárhagseftirliti og ráðgjöf. 6 manns sinntu þessum verkefnum. Verkefnisstjóri byggingarmála sá um ýmis verkefni er tengjast rekstri og viðhaldi skólabygginga og frístundaheimila. Einnig hafði hann umsjón með skólaakstri. Jón Ingi Einarsson var fjármálastjóri Menntasviðs.

Helstu áherslur 2010

- Innleiða tillögur starfshóps um rekstur og innkaup vegna mötuneyta í grunnskólum.
- Halda kynningu fyrir innkaupafólk í skólum til að efla vitund um hagkvæm innkaup í samræmi við gildandi rammasamninga.
- Halda námskeið um breytingar á nýjustu útgáfu af *Agresso* í samvinnu við Fjármálaskrifstofu.

- Halda áfram að þróa og samræma úthlutunarlíkan vegna framlaga til sérkennslu.
- Endurskoða stöðu sérskóla, rekstur þeirra og samræma úthlutunarreglur.
- Endurskoða úthlutunarreglur vegna nemenda með annað móðurmál en íslensku.
- Endurskoða reiknilíkan vegna úthlutunar til grunnskólanna.
- Þróa vinnulag við ráðgjöf og eftirlit með fjármálum grunnskólanna.
- Gera átak í að skrá búnað í skólum til að bæta nýtingu.
- Þróa og innleiða skilvirkar aðferðir við innheimtu.

Mannauðsþjónusta

Meginþættir mannaúðsþjónustu á árinu 2010 voru eftirfarandi :

1. Vinnuréttur og ráðningar, s.s. ráðgjöf til skólastjórnenda vegna launa og ráðningamála, vinnuréttar og túlkun á kjarasamningum. Stöðugildum fækkaði í einstaka skólum og mannaúðsþjónusta vann að því að tryggja öllum fastráðnum kennurum vinnu.
2. Vinnuumhverfi, s.s. ráðgjöf og úrlausnir vegna erfiðra samskipta, ágreinings- og eineltismála, skipulagning og fræðsla á starfsdögum, námskeið og fyrirlestrar. Mannauðsþjónustan tók einnig þátt í heildarmati á skólastarfi með rýnihópavinnu og rýningu á niðurstöðum viðhorfakannana í þeim þáttum er snúa að mannaúðsmálum.
3. Starfsþróun og símenntun, s.s. umsjón með fjölda námskeiða fyrir skólastjórnendur, kennara og aðrar starfstéttir innan skólanna.

4. Á árinu veitti mannaúðsþjónustan að auki fjölbreytta þjónustu og ráðgjöf og hafði umsjón með, starfsauglýsingum, ráðningum stjórnenda í skólunum og starfsmanna á skrifstofu sviðsins og innleiðingu *Vinnustundar* í 11 grunnskóla. Mannauðsstjóri sviðsins sá um formleg samskipti við stéttarfélag.

Valgerður Janusdóttir var mannaúðsstjóri, en auk hennar störfuðu fjórir ráðgjafar við mannaúðsþjónustu.

Námsferðir og erlend samskipti

Fjórir hópar erlendra gesta heimsóttu sviðið á árinu, m.a. frá Spáni og Svíþjóð. Þeir kynntu sér starfsemi sviðsins, ýmsa málaflokka, s.s. úti-kennslu og umhverfismennt, stefnu borgarinnar varðandi sjálfstætt rekna skóla og skóla án aðgreiningar og fóru í heimsóknir í almenna grunnskóla og sérskóla. Þá komu hópar sem taka þátt í Evrópusamstarfi skóla, s.s. Comeniusar-verkefnum. Tekið var á móti erlendum gestum með kynningu á íslensku skólakerfi og menntastefnu borgarinnar, ýmist á aðalskrifstofu sviðsins eða út í skólunum. Ein þekkingarheimsókn féll niður vegna truflana á flugsamgöngum í tengslum við gosið í Eyjafjallajökli. Tveimur beiðnum um skólaheimsóknir nemenda var vísað til grunnskólanna.

3

Skólastarf í tölum

Nemendafjöldi

Alls voru 40 grunnskólar reknir af Reykjavíkurborg haustið 2010, 37 almennir og 3 sérskólar. Nemendur í þeim voru 13.292 og hafði þeim fækkað nokkuð frá árinu á undan. 7 sjálfstætt starfandi grunnskólar með 472 nemendum hlutu fjárframlög frá borginni.

Tafla 3.1.

Nemendur í almennum grunnskólum haustið 2010 og stofnár skóla

	Skólastig	Fjöldi nemenda	Stofnár
Austurbæjarskóli	1.-10. bekkur	458	1930
Álftamýrarskóli	1.-10. bekkur	330	1964
Árbæjarskóli	1.-10. bekkur	664	1967
Ártúnsskóli	1.-7. bekkur	153	1987
Borgaskóli	1.-10. bekkur	296	1998
Breiðagerðisskóli	1.-7. bekkur	350	1955
Breiðholtsskóli	1.-10. bekkur	443	1969
Dalskóli	1.-5. bekkur	32	2010
Engjaskóli	1.-10. bekkur	297	1995
Fellaskóli	1.-10. bekkur	311	1975
Foldaskóli	1.-10. bekkur	359	1985
Fossvogsskóli	1.-7. bekkur	306	1971
Grandaskóli	1.-7. bekkur	254	1986
Hagaskóli	8.-10. bekkur	471	1958
Hamraskóli	1.-10. bekkur	225	1991
Háteigsskóli	1.-10. bekkur	390	1968
Hlíðaskóli	1.-10. bekkur	482	1955
Hólabrekkuskóli	1.-10. bekkur	500	1974
Húsaskóli	1.-10. bekkur	271	1991
Hvassaleitisskóli	1.-10. bekkur	206	1966
Ingunnarskóli	1.-10. bekkur	422	2001
Klébergsskóli	1.-10. bekkur	160	1929
Korpuskóli	1.-10. bekkur	173	1999
Langholtsskóli	1.-10. bekkur	547	1952
Laugalækjarskóli	7.-10. bekkur	293	1960
Laugarnesskóli	1.-6. bekkur	412	1935
Melaskóli	1.-7. bekkur	559	1936
Norðlingaskóli	1.-10. bekkur	338	2005
Réttarholtsskóli	8.-10. bekkur	278	1956
Rimaskóli	1.-10. bekkur	664	1993
Selásskóli	1.-7. bekkur	231	1986
Seljaskóli	1.-10. bekkur	593	1979
Sæmundarskóli	1.-7. bekkur	323	2007
Vesturbæjarskóli	1.-7. bekkur	330	1958
Víkurskóli	1.-10. bekkur	330	2001
Vogaskóli	1.-10. bekkur	313	1959
Ölduselsskóli	1.-10. bekkur	528	1975
Samtals		13.292	



	2003 -2004	2004 -2005	2005 -2006	2006 -2007	2007 -2008	2008 -2009	2009 -2010	2010 -2011
Pólland	23	33	33	51	113	202	202	175
Filippseyjar	74	84	51	54	57	54	50	52
Litháen	24	31	17	27	30	37	34	26
Tæland	33	45	29	30	27	26	20	16
Víetnam	59	61	29	28	28	26	19	16
Portúgal	-	-	-	6	14	26	18	18
Lettland	-	-	6	-	10	15	17	19
Serbía	20	7	-	6	11	11	11	5
Kólumbía	-	-	14	13	22	23	10	10
Rússland	15	10	6	11	10	11	8	8
Bandaríkin	12	15	13	10	-	5	-	7
Nepal	-	7	10	7	10	7	7	-
Albanía	10	9	-	-	-	-	7	-
Kína	19	20	13	13	14	10	6	-
Danmörk	-	6	-	-	-	-	-	-
Frakkland	-	-	-	8	7	-	-	6
Þýskaland	-	-	-	7	8	8	-	-
Noregur	9	-	-	-	-	-	-	-
Bretland	6	9	7	-	6	-	-	-
Srí Lanka	9	6	6	-	-	-	-	-
Japan	7	-	-	-	-	-	-	-

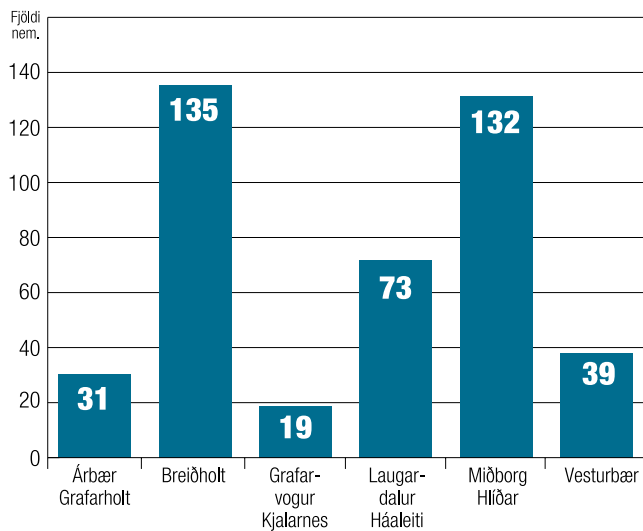
Tafla 3.1.

Þjóðerni nemenda sem fengu kennslu í íslensku sem öðru tungumáli*

* Miðað er við 6 nemendur eða fleiri af sama þjóðerni; alls fá nemendur af 52 þjóðernum kennslu í íslensku sem öðru tungumáli.

Mynd 3.1.

Nemendur sem fengu kennslu í íslensku sem öðru tungumáli eftir borgarhverfum haustið 2010



Tafla 3.2.

Nemendur í sérskólum haustið 2010

Skóli	Skólastig	Fjöldi nemenda
Brúarskóli	3.-10. bekkur	35
Nemendur í geðrænum og félagslegum vanda		
Safamýrarskóli	7.-10. bekkur	13
Fjölfatlaðir nemendur		
Öskjuhlíðarskóli	1.-10. bekkur	81
Greindarskertir nemendur		
Samtals		129

Tafla 3.4.

Heildarfjöldi nemenda eftir gerð skóla að hausti 2001-2010*

	2001	2002	2003	2004	2005	2006	2007	2008	2009	2010
Almennir grunnskólar	14.707	14.909	14.870	14.844	14.568	14.358	14.094	13.817	13.451	13.292
Sérskólar	176	159	150	152	145	157	127	130	126	129
Sjálfstætt reknir grunnskólar	498	427	409	357	362	390	431	421	390	396
Samtals	15.381	15.495	15.429	15.353	15.075	14.905	14.652	14.368	13.967	13.817

*Alls 76 5 ára nemendur í einkaskólum ekki taldir með.

Tafla 3.3.

Nemendur í einkareknum grunnskólum haustið 2010

Skóli	Skólastig	Fjöldi nem. ³⁾
Landakotsskóli ¹⁾	1.-10. bekkur	101
Barnaskóli Hjallastefnu R.	1. bekkur	39
Skóli Ísaks Jónssonar ²⁾	1.-3. bekkur	138
Suðurhlíðarskóli	1.-10. bekkur	36
Tjarnarskóli	8.-10. bekkur	42
Waldorfskólinn Sólstafir	1.-9. bekkur	40
Samtals		396

¹⁾ Að auki voru 12 fimm ára nemendur í Landakotsskóla.

²⁾ Að auki voru 64 fimm ára nemandi í Skóla Ísaks Jónssonar.

³⁾ Alls nemendur 472.

Tafla 3.6.

Námskeið á vegum Menntasviðs Reykjavíkurborgar 2010

Heiti / inntak	Markhópur	Nám- skeið	Stunda- fjöldi	Pátt- takendur
Brot af því besta; jafningjafræðslufundur	Grunnskólakennarar	2	4	17
Byrjendakennsla í lestri og ritun	Grunnskólakennarar	1	20	36
Byrjendalæsi - 1. ár	Grunnskólakennarar	1	36	55
Byrjendalæsi - 2. ár	Grunnskólakennarar	1	28	40
Dagblöð í skólum	Grunnskólakennarar	1	2	20
Hagnýt námskeið í Word og Power Point	Grunnskólakennarar	2	4	25
Heimspeki / lífsleikni	Grunnskólakennarar	1	8	10
Helstu nýjungar í sundkennslu	Grunnskólakennarar	1	5	15
Leið til læsis	Grunnskólakennarar	1	20	18
Lestur og ritun á mið- og unglíngastigi	Grunnskólakennarar	1	30	28
Læsi og ritun í anda Ardleigh Green skólans	Grunnskólakennarar	1	14	56
Safnakennsla. Að nýta söfnin í borginni	Grunnskólakennarar	1	4	7
Saga sérkennslunnar: Fræðslufundur með Artúri Morthens	Grunnskólakennarar og aðrir starfsmenn	1	3	25
Stærðfræði fyrir mið- og unglíngastig	Grunnskólakennarar	1	8.5	14
Stærðfræði fyrir yngsta stig	Grunnskólakennarar	1	8.5	23
Öskudagsráðstefna	Grunnskólakennarar	1	5	550
Málstofa um námsmat	Skólastjórnendur	1	4	65
Málstofa um stefnukort	Skólastjórnendur	1	4	53
Málstofa um teymiskennslu	Skólastjórnendur	1	4	60
Námskeið um starfsþróunarsamtöl	Skólastjórnendur	1	4	10
Vef Agresso	Skólastjórnendur og skrifstofufólk	2	3	17
VIRK: Kynning á starfsendurhæfingarsjóði	Skólastjórnendur	1	3	18
Börn með sérþarfir: Hvernig mætum við þörfum þeirra í grunnskólunum?	Stuðningsfulltrúar	1	4	50
Eldvarnir, innra eftirlit skólalóða og agastjórnun	Umsjónarmenn grunnskóla	1	3	34
Excel 2007	Yfirmenn eldhúsa	1	5	8
Excel 2007	Umsjónarmenn grunnskóla	3	5	23
Fjölmenning á vinnustað	Umsjónarmenn grunnskóla	1	3	11
Íslenska fyrir erlenda starfsmenn	Starfsmenn af erlendum uppruna	1	40	20
Jákvæð sálfræði: Leiðir til að auka hamingju í lífi og starfi	Starfsfólk SFR	1	2	58
Laugarvarsla og skyndihjálp	Laugarverðir og starfsf. skólasundlauga	1	16	13
Mataráskriftarkerfi	Skólaritarar	1	2	40
Notkun gæðahandbókar í skólamötuneytum	Nýir starfsmenn í mötuneytum	1	3	5
Ráð til að takast á við erfiða hegðun	Stuðningsfulltrúar	1	3	66
Samskipti og samvinna í skólasamfélagi	Stuðningsfulltrúar	1	3	45
Þjónusta við einhverf börn í grunnskólum	Stuðningsfulltrúar	1	4	63
Skólaforeldrar og skóli	Foreldrar grunnskólabarna	10	1	-
Skóli og skólaforeldrar	Starfsmenn grunnskóla	9	1	-
		59	355	1598

4

Starfsemi grunnskóla

Stefnumið og framkvæmd

Stefna borgarinnar í skólamálum var óbreytt frá fyrra ári. Við gerð starfsáætlunar var að venju leitað eftir hugmyndum að skrefum frá skólastjórnendum, fulltrúum þjónustumiðstöðva, kennara, nemenda, foreldra og annarra hagsmunahópa. Sex megin stefnumiðum í menntamálum var framfylgt á árinu.

Nám við hæfi hvers og eins – markviss samvinna

Í grunnskólunum er starfað samkvæmt stefnu borgarinnar og nýjum grunnskólalögum um skóla án aðgreiningar, skóla sem menntar alla nemendur óháð atgervi þeirra og stöðu. Foreldrar eiga val um skóla fyrir börn sín. Foreldrar barna með þroskahömlun, einhverfu og heyrnarskerðingu geta sótt um skólavist í sérdeild eða sérskóla fyrir börn sín. Gerð var könnun á framkvæmd sérkennslu í almennum grunnskólum borgarinnar en niðurstöður lágu ekki fyrir í árslok.

Menntasvið á aðild að rannsókn á vegum Menntavísindasviðs HÍ um hvernig starfshættir og skipulag grunnskóla samræmist hugmyndum um einstaklingsmiðað nám og skóla án aðgreiningar.

Til skólanna var úthlutað fjármagni til sérkennslu, annars vegar vegna nemenda með almenna og sértæka námserfiðleika og hins vegar vegna nemenda með miklar fatlanir og alvarlegar raskanir.

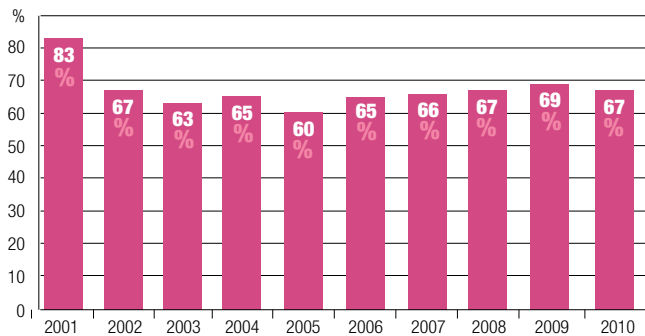
Haldið var áfram að þróa í samvinnu við Brúarskóla sérstakt úrræði fyrir nemendur með Asperger-heilkenni og mikinn félags- og hegðunarvanda.

Kennsla nemenda með annað móðurmál en íslensku byggir á áherslum um skóla án aðgreiningar. Úthlutað var til íslenskukennslu samkvæmt viðmiðum frá 2006. Samstarfssamningur var gerður við



Mynd 4.1.

Hlutfall nemenda í 2. bekk sem gátu lesið sér til gagns 2001-2010



Tafla 4.2.

Fjöldi nemenda í grunnskólum sem luku framhaldsskólaáföngum vorið 2010

	8. bekkur	9. bekkur	10. bekkur	Alls	
Austurbæjarskóli		1	4	22	
Álftamýrarskóli		1	3	5	
Árbæjarskóli		1	3	53	
Borgaskóli		1	1	2	
Breiðholtsskóli		1	4	12	
Engjaskóli		1	2		
Fellaskóli		1	1	7	
Foldaskóli			3	5	
Hagaskóli		1	4	55	
Hamraskóli		1		1	
Háteigsskóli		4	7	18	
Hlíðaskóli			3	3	
Hólabrekkuskóli			1	1	
Hvassaleitisskóli		8	7	15	
Ingunnarskóli			3	6	
Klébergsskóli		4	4		
Langholtsskóli			1	1	
Laugalækjarsk		2	2	5	
Norðlingaskóli		1	4	5	
Réttarholtsskóli		4	4	1	19
Rimaskóli			2	13	
Seljaskóli			8	17	
Víkurskóli		1	3	8	27
Vogaskóli			3	9	
Ölduselsskóli		1	3	6	87
Samtals	6	33	84	394	

dr. Elínu Þöll Þórðardóttur um þróun matstækis sem hægt verður að leggja til grundvallar við mat á íslenskukunnáttu nemenda og gerð einstaklings-áætlunar.

Styrkir fengust úr Endurmenntunarsjóði grunnskóla til að halda 3 námskeið um lestur og læsi fyrir kennara.

Haldið var áfram með sameiginlegan fagvettvang Menntasviðs og Leikskólasviðs; *Brú*. Tveir Brúarfundir voru haldnir á árinu, sá fyrri um samfellu í námi og sá síðari um heilbrigði og sjálfbærni á öllum skólastigum.

Skapandi skólastarf

Skólar voru hvattir til að skapa sér sérstöðu í list- og verkgreinanámi og efnt var til fundar með listgreinakennurum í tengslum við þá áherslu. Hvatningarverðlaun menntaráðs komu einnig í hlut skóla sem skarað hafa fram úr í tónlistarkennslu.

Verkefnastjóri stýrði vinnu um skapandi námsleiðir; samstarf list- og verkgreinakennara í leik-, grunn- og framhaldsskólum.

Fjölbreytni, val og sveigjanleiki

Menntasvið hélt á haustönninni 13 fagnámskeið fyrir kennara í samvinnu við Skólastjórafélag Reykjavíkur. Öskudagráðstefna var haldin í Ingunnarskóla og sóttu hana á sjötta hundrað kennara og skólastjórnenda. Að auki stóð SRR fyrir 8 námskeiðum fyrir kennara í samstarfi við sviðið.

Tveggja ára námskeiði skólastjórnenda um samvinnu og teymisvinnu lauk í júní.

Starfshópur um kynningu á iðn- og starfsnámi fyrir börn og unglunga í samráði við Leikskólasvið, framhaldsskóla og hagsmunasamtök, skilaði tillögum í febrúar. Þá fór á haustmánuðum af stað tilrauna-verkefni Háteigsskóla og Tækniskólans um starfsnám.

Grunnskólar í Grafarvogi stóðu að sameiginlegri kennslu í valgreinum fyrir elstu nemendur skólanna.

Starfshópur skilaði tillögum um hvernig þátttaka nemenda í listnámi, tómstundastarfi og íþróttum er metin til valgreina.

Nýr sameinaður grunn- og leikskóli, ásamt frístund, tók til starfa í Úlfarsárdal, Dalskóli.

Staðið var að sameiningu skólahalds og frístundar á Kjalarnesi undir stjórn skólastjóra Klébergsskóla.

Framfarir, færni og árangur

Stutt var við sjálfsmat skóla með því að innleiða forritið *Skoldialogen* í samstarfi við *Mentor*.

Samkvæmt nýjum grunnskólalögum eiga skólar að skila starfsáætlun

árlega. Unnin var gátlisti vegna þessa í samræmi við lög og reglugerðir. Listinn var sendur til skólastjórnenda. Farið var yfir umbótaáætlanir skóla.

3 grunnskólar í samstarfi við Menntasvið hófu að þróa og innleiða gæðaviðmið um nám og kennslu

4 skólar luku öðru ári í innleiðingarferli á *Byrjendalæsi* sem er starfsþróunarverkefni fyrir kennara í yngstu bekkjum grunnskóla og er í umsjón Skólaþróunarsviðs Háskólans á Akureyri.

7 skólar til viðbótar byrjuðu í *Byrjendalæsi* haustið 2009 og halda áfram út skólaárið. 5 skólar byrjuðu

innleiðingu fyrsta árs í *Byrjendalæsi* á haustmánuðum.

Skólar voru hvattir til að setja sér lestrarstefnu og verið er að vinna að stefnumótun um lestur fyrir Reykjavíkurborg.

3 kennarahópar í samvinnu við kennara Menntavísindasviðs HÍ og Menntasvið vinna að því að þýða, staðfæra og innleiða kenningarramma OECD um gott skólastarf og undirbúa þátttöku Íslands í næstu PISA-rannsókn.

Tafla 4.1.

Kennsla á sjúkrahúsum 2000 - 2010

	2000	2001	2002	2003	2004	2005	2006	2007	2008	2009	2010
Fjöldi nemenda	224	187	157	186	208	191	249	250	240	241	266
Heildarfj. kennsludaga	1177	824	824	1216	1231	1157	1340	1216	1241	1124	1104
Fj. kennslud. á nemanda	5,3	5,2	5,2	6,5	5,9	6,1	5,4	4,9	5,1	4,7	4,2





Skólastarf hófst á haustdögum í þremur nýjum skólabyggingum; Dalskóla, Sæmundarskóla og Norðlingaskóla.



Jón Gnarr borgarstjóri og börn í Úlfarsárdal léku og sungu saman þegar Dalskóli var tekinn formlega í notkun.

Oddný Sturlaugsdóttir gestgjafi

Lýðheilsa

Starfshópur um samkynhneigð og samfélag hélt fræðslufund fyrir kennara í samstarfi við *Samtökin 78*. Verkefninu lauk formlega á árinu.

Menntasvið veitti þeim skólum sem starfa samkvæmt hugmyndafræði og vinnureglum *Olweusar-áætlunar gegn einelti* sérstakan stuðning.

Starfshópurinn *Börnin í borginni* starfaði undir stjórn Menntasviðs.

Menntasvið kostaði forritið *Skólapúlsinn* í alla skóla borgarinnar til að fylgjast með líðan og framförum nemenda. Búið er að gera forritið aðgengilegt fyrir nemendur með annað móðurmál en íslensku.

Náttúruskólinn hélt fjölmörg námskeið fyrir kennara og nemendur á árinu. Verkefnið *Lesið í skóginn* hélt áfram. Ráðinn var starfsmaður til að kortleggja grenndarskóga og koma með tillögu um nýtingu þeirra.

Lýðræðislegt samstarf

Bæklingnum *Stoðir í skólastarfi* sem unnin er í samvinnu við SAMFOK var dreift að hausti til foreldra nemenda í 1. bekk. Í honum er gerð grein fyrir skólaráðum, foreldrafélögum og samstarfinu um hvert einstakt barn

í tengslum við heildarmat á 7 skólum voru niðurstöður foreldrakönnunar rýndar.

Unnið var að því á árinu að auka enn frekar samfellu í skóla- og frístundastarfi barna með það að markmiði að gera vinnudag nemenda heildstæðan.

Til ráðgjafa um samstarf foreldra og grunnskóla bárust 279 mál á árinu. Flest þeirra kröfðust íhlutunar og var unnið úr þeim í samstarfi við skóla og þjónustumiðstöðvar sem í hlut áttu.

Samráð

Í samráði skólastjóra og skrifstofu Menntasviðs sitja oddvitar skólastjóra í borgarhlutum og formaður Skólafélags Reykjavíkur, ásamt fræðslustjóra, aðstoðarmanni hans, mannauðsstjóra og skrifstofustjóra grunnskólaskrifstofu. Fjármálastjóri sviðsins situr einnig allfesta fundi samráðsins. Alls voru haldnir 9 samráðsfundir á árinu og auk þessa sótti fræðslustjóri í febrúar fundi skólastjórnenda í öllum borgarhlutum.

Ráðið tók til starfa að frumkvæði fræðslustjóra á árinu 1996 og hefur starfað óslitið síðan.

Fulltrúar Skólastjórafélags Reykjavíkur, Kennarafélags Reykjavíkur og SAMFOK sátu í nefndum og starfshópum á vegum menntaráðs og Menntasviðs.

Nýir skólar, viðbyggingar og skóflustungur

Skólastarf hófst á haustdögum í þremur nýjum skólabyggingum í Reykjavík; Dalskóla, Sæmundarskóla og Norðlingaskóla. Skólastarf fluttist að hluta til úr bráðabirgðahúsnæði yfir í nýjan Norðlingaskóla, en stefnt er að því að allt skólastarf verði komið í nýja skólann fyrir árslok 2012. Þá fluttist skólastarf úr bráðabirgðarhúsnæði yfir í nýja og glæsilega skólabyggingu í Sæmundarskóla. Á fjórða tug grunnskólanemenda settist svo á skólabekk í nýjum Dalskóla í Úlfarsárdal sem tók til starfa í ágústlok.

Dalskóli tekinn formlega í notkun

Jón Gnarr borgarstjóri og börn í Úlfarsárdal tóku Dalskóla formlega í notkun við hátíðlega athöfn laugar-daginn 2. október. Sannkölluð hátíð var í dalnum í tilefni dagsins og var öllum íbúum boðið að vera viðstaddir opunarathöfnina þar sem borgarstjóri aðstoðaði m.a. skólabörn við tónlistarflutning.



Utludóttir, formaður menntaráðs, ávarpar
á skólaráðstefnunni Hverfi sem lærir.



Málstofa í gamla Miðbæjarskólanum.



Frá ráðstefnunni Hverfi sem lærir.

Skólastarf í Dalskóla byggir á nokkrum meginstöðum; gleði og metnaði, sköpun og listum, útinámi, virkri þátttöku barna og læsi og lesskilningi. Við formlega opnun skólans voru þessar stöðir gerðar sýnilegar með ýmsum hætti.

Dalskóli var hannaður af Arkþing ehf. Skólahúsið er 926 fermetrar að stærð með sveigjanlegum rýmum. Skólalóðin, sem hönnuð er af Landhönnun sf., er rúmlega 5.000 fermetra stór.

Viðburðir og ráðstefnur

Bráðgerir nemendur

Á málþingi menntasviðs 14. janúar um bráðgera nemendur var hvert sæti skipað. Fyrirlesarar kynntu m.a. stigskipt verkefni og leiðir til að skapa hvetjandi námsumhverfi fyrir nemendur með óvenju skapandi hugsun. Þá var farið yfir niðurstöður PISA-könnunar, en samkvæmt henni er hlutfall bráðgera nemenda að jafnaði um 9% í OECD-löndum og skera þeir sig úr á ýmsan veg. Á Íslandi er hlutfallið svipað, en í stærðfræði er hlutfall afburðanemenda hærra.

Fræðslufundir

Fræðslufundur um samkynhneigð og samfélag var haldinn fyrir kennara í lífsleikni og samfélagsfræðum í janúar. Tannheilsa barna var viðfangsefnið á öðrum fræðslufundi í byrjun árs þar sem fulltrúar frá Lýðheilsustöð kynntu m.a. fræðsluefni sem útbúið hefur verið fyrir grunnskólanemendur.

Starfshópur um leiðir til að bæta tannheilsu barna og unglunga var að störfum á árinu og lagði m.a. fram tillögur þess efnis að skólarnir í borginni leggðu áherslu á hollar neysluvenjur, árvekni vegna barna í áhættuhópi vegna slæmrar tannhirðu og að þeir nýttu sér árlega tannverndarviku í febrúar til fræðslu um tannheilsu.

Málstofa um námsmat

4 grunnskólar kynntu sínar námsmatsaðferðir í fjörugri málstofu í janúar; Ingunnarskóli, Hamraskóli, Lauga-lækjarskóli og Hagaskóli. Málstofan var liður í símenntun skólastjórnenda

Velheppnuð öskudagsráðstefna

Á sjötta hundrað reykviskir kennarar sóttu árlega ráðstefnu á öskudag sem að þessu sinni var haldin undir yfirskriftinni *Svo lengi lifir sem lærir*.

Aðalfyrirlesarar voru Gestur Guðmundsson prófessor sem fjallaði um stöðu kennarans í samfélaginu og Lone Jensen verkefnastjóri sem fjallaði um leiðir til að efla starfsgleði. Í málstofum var margt til umfjöllunar s.s. nýjar leiðir í námsmati, útikennsla, lestrar- og ritþjálfun, lýðræði, fjölmennning og skil grunnskóla- og framhaldsskóla.

Vörður á lífsleið barna

Málþing um hlutverk ólíkra trúarbragða í uppeldi var haldið í húsa-kynnum Menntavísindasviðs HÍ í apríl. Þar var fjallað um gildi trúarbragða í samfélags- og fjölskyldulífi og mikilvæga trúarviðburði í lífi barna.

Glæsileg fagráðstefna í Grafarvogi

Á fimmta hundrað skólastarfmenn í Grafarvogi og á Kjalarnesi fjölmenntu á menntaráðstefnu í Rimaskóla sem haldin var miðvikudaginn 27. október. Skólastjórnendur skipulögðu ráðstefnuna undir yfirskriftinni *Hverfi sem lærir*. Ráðstefnugestir gátu valið á milli 20 málstofa. Mikil ánægja var með fagleg viðfangsefni og eins að skólastarfsfólki í hverfinu gæfist þarna kærkomið tækifæri til að hittast og ræða fagleg málefni.

5

Tónlistarnám og fullorðinsfræðsla

Skólahljómsveitir

Reykjavíkurborg rak á árinu 4 skólahljómsveitir og 1 tónlistarskóla, Tónlistarskólann á Klébergi. Þá veitti borgin reglubundin fjárframlög til einkarekinna tónlistarskóla.

Skólahljómsveitirnar fjórar starfa í Vesturbæ-Miðbæ, Austurbæ, Árbæ-Breiðholti og Grafarvogi. Meginmarkmið þeirra er að jafna tækifæri nemenda til tónlistarnáms og stuðla að aukinni hæfni þeirra til að flytja og skapa tónlist, svo og að njóta hennar.



473 nemendur stunduðu nám í skólahljómsveitum haustið 2010 þar af 437 í grunnnámi, starfsmenn voru 47 í rúmlega 20 stöðugildum, þar af 4 stjórnendur.

Á starfsárinu komu skólahljómsveitirnar fram við fjölmörg tækifæri sem flest tengdust viðburðum í þeirra borgarhluta, m.a. á vor- og hausthátíðum grunnskólanna og jólasemmtunum ásamt því að halda tónleika.

Landsmót skólahljómsveita fyrir A og B sveitir var haldið í Vestmannaeyjum í maí 2010.

Fræðslufundur fyrir starfsmenn skólahljómsveita var haldinn í ágúst. Kynntar voru nýjungar í *Mentor*, erindi



Mynd 5.1.

Fjárframlög borgarinnar til tónlistaskóla

Tónskóli Sigursveins D. Kristinssonar	136.733.883
Tónlistarskólinn í Reykjavík	86.065.140
Tónlistarskóli FH	76.855.000
Söngskólinn í Reykjavík	71.276.000
Tónlistarskólinn í Grafarvogi	54.686.000
Nýi Tónlistarskólinn	52.730.000
Tónmenntaskóli Reykjavíkur	52.067.496
Tónlistarskólinn DoReMi	41.199.000
Suzukitónlistarskólinn í Reykjavík	38.335.095
Tónlistarskóli Árbæjar	37.269.904
Tónskóli Eddu Borg	31.825.000
Nýi söngskólinn Hjartansmál	29.088.000
Gítarskóli Íslands	18.376.000
Planóskóli Þorsteins Gauta	16.405.000
Allegro suzukitónlistarskólinn	15.373.000
Tónlistarfélagið Strengir	15.437.000
Söngskólinn Domus Vox	11.810.000
Nemendur í öðrum sveitarfélögum	10.567.000
Tónstofa Valgerðar	10.542.000
Tónlistarskóli Kjalarness	10.116.193

haldin, m.a. um mikilvægi líkamsbeitingar fyrir tónlistarnema og farið var yfir hlunnindi starfsmanna í skólahljómsveitum.

Á vормisseri var gefinn út kynningarbæklingur um sveitirnar sem dreift var til allra grunnskólanema í 2., 3. og 4. bekk. Hljóðfærakynningar voru í nokkrum grunnskólum. Árgjald í skólahljómsveitir skólaárið 2009-2010 var 18.000 kr. í grunnnámi og 30.000 kr. í miðnámi. Gjald fyrir hljóðfæraleygu var 5.800 kr.

Foreldrakönnun sem gerð var á vörðögum sýndi almenna ánægju með starfsemi skólahljómsveitanna. Tæplega 94% foreldra eru ánægðir

með þá kennslu sem barnið þeirra fær í hljóðfæratímum og tæplega 95% telja að barninu þeirra líði vel í náminu. Þá er mikill meirihluti foreldra ánægður með hljómsveitaræfingar, tímasetningu hljóðfæratíma og samskipti við kennara og hljómsveitarstjóra. 90% foreldra telja námið standa undir þeim væntingum sem þeir höfðu til námsins.

Tónlistarskólar

Tónlistarskólar, sem eru með þjónustusamninga við Reykjavíkurborg, starfa eftir aðalnámskrá tónlistarskóla sem gefin er út af menntamálaráðuneytinu.

Alls hlutu 18 sjálfstætt starfandi tónlistarskólar föst rekstrarframlög frá borginni á árinu. Fjárframlög til tónlistarskóla og greiðslur með nemendum í tónlistarnámi í öðrum sveitarfélögum námu um 782 m.kr skólaárið 2010-11. Reykvískir nem-

endur tónlistarskólanna voru rúmlega 2.900 á öllum aldri og nutu þar af 2.507 styrkja frá Reykjavíkurborg, að meðtöldum reykvískum nemendum í tónlistarskólum í öðrum sveitarfélögum sem borgin greiðir með.

Menntaráð samþykkti í ágúst að marka stefnu um tónlistarfræðslu í Reykjavík. Í samþykktinni kemur fram að leiðarljósið verði að efla fagvitund, kostnaðarvitund, samstarf og jafnræði þegar kemur að tónlistarnámi og öllu skipulagi tónlistarskóla í Reykjavík. Menntaráð samþykkti jafnframt að frá og með hausti 2011 verði tónlistarnám barna og ungmenna í forgangi. Því verði sett aldursviðmið um þá nemendur sem Reykjavík niðurgreiðir tónlistarnám hjá. Í lok ágúst hóf starfshópur að marka stefnuna og stefnt er að því að verkinu ljúki í byrjun árs 2011.

Fullorðinsfræðsla

Hjá Námsflokkum Reykjavíkur fór fram fjölbreytt nám fyrir fullorðna. Námsleiðir voru 4.

Lengri átaksverkefni

Átaksverkefni *Kvennasmiðja, Karlasmiðja og Grettistak* eru 18 mánaða verkefni unnin í samstarfi við Velferðarsvið og Tryggingarstofnun ríkisins. Markmið er að mennta fólk sem er á félagslegri framfærslu. Þátttakendur í hverju átaksverkefni eru 15 – 18. Alls voru 4 löng átaksverkefni unnin á árinu.

Styttri átaksverkefni

Átaksverkefni *Námskraftur og Starfskraftur* eru 4 mánaða átaksverkefni ætluð ungu fólki á aldrinum 16 – 18 ára. Fyrra verkefnið var unnið í samstarfi við menntamálaráðuneytið og Fjölbrotaskólann við Ármúla, hið síðara var samstarfsverkefni NR, Velferðarsviðs og menntamálaráðuneytis. Nemendur 3 verkefna af þessu tagi voru 45 alls. Í samstarfi við *Fjölmenn* voru kennd 2 námskeið.

Grunnnám

Námsflokkar Reykjavíkur buðu fram grunnnám í fjórum greinum, íslensku, ensku og stærðfræði. Alls var kennt í 8 námshópum. Nemendur í grunnnámi voru 60 talsins.

Lestrartækni

Námskeið í lestrartækni var haldið í samstarfi við Fjölmenn.

Náms- og starfsráðgjöf

Náms- og starfsráðgjafar störfuðu í öllum þjónustumiðstöðvum borgarinnar og veittu u.þ.b. 300 einstaklingum ráðgjöf. Auk þess fór fram kennsla í námstækni og náms- og starfsráðgjöf var í boði hjá Námsflokkunum í Mjódd.

Auk ofangreindra verkefna komu Námsflokkar Reykjavíkur að ýmsum smærri og stærri samstarfsverkefnum og gáfu út námsvottorð vegna alls náms sem fram fór á þeirra vegum.



6

Verðlaun og styrkir

Nemenda- og hvatningarverðlaun

Sunnudaginn 6. júní voru nemenda- og hvatningarverðlaun menntaráðs Reykjavíkur afhent við hátíðlega athöfn í Rimaskóla. Alls fengu 36 nemendur nemendaverðlaun fyrir að skara fram úr á ýmsum sviðum í sínum skólum.

6 verkefni í skólunum fengu hvatningarverðlaun eða viðurkenningu:

- Hagaskóli fyrir verkefni *Hver á sína sögu og Vinátta og jafnrétti*
- Hamraskóli fyrir verkefnið *Vörður og vegvísir*, heildstæð íslenskukennsla í 1.-5. bekk
- Laugalækjarskóli fyrir verkefnið *Verkferlar í læsi og ritun*
- Hugmyndaráð Laugarnesskóla – *mat á skólastarfi*
- Rimaskóli fyrir *Smíðaverkstæði*
- *Hverfi sem lærir* – samstarf grunnskóla í hverfi 4.

Handhafar nemendaverðlauna 2010

Ólafur Jóhann Briem Austurbæjarskóli

Daníel Helgi Ágústsson Álftamýrarskóli

Ylfa Rúnarsdóttir Árbæjarskóli

Helga Hlín Stefánsdóttir Ártúnsskóli

Jóna Kristín Erlendsdóttir Borgaskóli

Hrefna Björg Gylfadóttir Breiðholtsskóli

Arnþór Birkir Sigurðsson Engjaskóli

Bryndís Ýrr Ingvarsdóttir Fellaskóli

Ólafur Einar Ólafsson Foldaskóli

Guðrún Ólafsdóttir Fossvogsskóli

Arndís Lóa Magnúsdóttir Hagaskóli

Bjarki Páll Gunnarsson Hamraskóli

Dario Alexander Ramos Háteigsskóli

Gunnar Már Björnsson Hlíðaskóli

Linda Sif Magnúsdóttir Hólabrekkskóli

Eyþór Arnar Ingason Húsaskóli

Jóhanna Björk Viktorsdóttir Hvassaleitisskóli

Brynjar Nói Sighvatsson Ingunnarskóli

Nökkvi Fjalar Orrason Klébergsskóli

Viktoría Vasylyna Alfreðsdóttir Landakotsskóli

Valgerður Baldursdóttir Korpusskóli

Rannveig Lind Bjargardóttir Laugalækjarskóli

Sólrun Agla Bjargardóttir Laugalækjarskóli

Árni Freyr Baldursson Laugarnesskóli

Ragnheiður Ingunn Jóhannsdóttir Laugarnesskóli

Silja Jónsdóttir Laugarnesskóli

Þórhildur Elísabet Þórsdóttir Laugarnesskóli

Júlíus Jóhannesson Norðlingaskóli

Steinar Trausti Jónsson Rimaskóla

Sólveig Daðadóttir Selásskóli

Elísa Guðrún Agnarsdóttir Seljaskóli

Tryggvi Þór Árnason Sæmundarskóli

Hannah Bryndís Proppé-Bailey Tjarnarskóli

Auður Gunnarsdóttir Vogaskóli

Jóhannes Davíð Purkhús Ölduselsskóli

Atli Már Haraldsson Öskjuhlíðarskóli





Frá afhendingu barnabókaverðlauna menntaráðs 2010 í Höfða sem komu í hlut Þórarins Leifssonar og Jóns Halls Stefánssonar.



Nokkrir handhafar nemendaverðlauna 2010.





Stoltir handhafar íslenskuverðlauna 2010.



Nemendur úr Austurbæjarskóla gerðu bestu stuttmyndina á TÖKU 2010.

Barnabókarverðlaun

Barnabókaverðlaun menntaráðs voru á árinu veitt í 38. sinn og komu í hlut Þórarins Leifssonar fyrir *Bókasafn ömmu Huldar* sem hann skrifaði og myndskreytti. Verðlaun fyrir bestu þýðingu barnabókar fékk Jón Hallur Stefánsson fyrir bókina *Þjófadrenginn Lee Raven* eftir Zizou Corder. Úthlutunarnefnd var að þessu sinni skipuð Þórdísi K. Pétursdóttir formanni, Felix Bergssyni og Lilju Margréti Möller.

Íslenskuverðlaun

Hátt í eitt hundrað grunnskólanemar í Reykjavík tóku á degi íslenskrar tungu við íslenskuverðlaunum menntaráðs við hátíðlega athöfn í Tjarnarsal Ráðhúss Reykjavíkur. Allir verðlaunahafar fengu til eignar veglegan verðlaunagrip af „þrestinum góða“ sem er hannaður var af Ingibjörgu Hönnu Bjarnadóttur. Gripurinn er hvort tveggja í senn bókahilla og veggskraut. Verndari verðlaunanna er frú Vigdís Finnbogadóttir fyrrverandi forseti.

Víola sigursæl á TÖKU 2010

Ungir kvikmyndagerðarmenn í grunnskólunum sendu inn 60 myndir á kvikmyndahátíðina *Taka 2010*. Keppt var í tveimur aldursflokkum í gerð heimildarmynda, stuttmynda og hreyfimynda og hrepptu sigurvegarar í hverjum flokki áritað klapptré. Myndin *Víola* sem nemendur í Austurbæjarskóla gerðu var valin besta stuttmynd hátíðarinnar.

Tafla 6.1.

Almennir styrkir menntaráðs 2010

Styrkþegi	Verkefni	Fjárhæð
Icefitness ehf	Skólahreysti	100.000
Jafnréttishús	Fræðsla um fjölmenningu og fordóma	200.000
Landsbyggðarvinir í Reykjavík og nágrenni	Heimabyggðin mín - Nýsköpun - Heilbrigði - Forvarnir	100.000
Landssamband slökkviliðs- og sjúkraflutningamanna	Eldvarnavika í grunnskólum	200.000
Móðurmál	Móðurmálskennsla tvítyngdra barna	200.000
Rannsóknarstofa um þroska, mál og læsi	Þroski leik- og grunnskólabarna	200.000
Steinunn Torfadóttir	Handbók; kennsluleiðb. og kennslugögn með Skimunarprófi í læsisþáttum	200.000
	Samtals:	1.200.000
Þjónustusamningar:		
Samfok	Efla tengsl foreldra og skóla	5.300.000
Íþróttafélag fatlaðra í Rvk.	Sundkennsla grunnskólabarna	710.000
	Samtals:	6.010.000

7

Ársreikningur 2010

Rekstrarniðurstaða Menntasviðs var 17.165 m.kr. eða 166 m.kr. yfir fjárheimildum tímabilsins. Þar af voru grunngrunnskólarnir og tengdir liðir um 227 m.kr. eða 2% yfir fjárheimildum. Lista- og tónlistarskólar voru um 22 m.kr. yfir fjárheimildum. Hins vegar voru miðlægir liðir 51 m.kr., sérskólarnir um 18 m.kr. og Námsflokkar Reykjavíkur 8 m.kr. undir fjárheimildum.

Tekjur sviðsins námu 1.914 m.kr. sem var um 484 m.kr. eða 34% umfram áætlun. Þar af nam endurgreiðsla ríkisins vegna tryggingagjalds 162 m. kr., tekjufærsla á styrkjum vegna námsleyfa kennara 112 m.kr. og ýmir styrkir og framlög 42 m.kr.. Kostnaður færiðst á móti umræddum tekjum eða styrkjum. Tekjur af rekstri mótuneyta voru 80 m.kr. yfir áætlun vegna meiri aðsóknar en gert var ráð fyrir. Endurgreiðslur frá Jöfnunarsjóði sveitarfélaga voru 35 m.kr. hærri en áætlað var vegna sérskóla og sérdeilda.

Launaútgjöld námu 11.039 m.kr. og voru 210 m.kr. eða um 2% yfir áætlun á tímabilinu. Viðbótarlaunakostnaður vegna hærra á tryggingagjalds nam 162 m.kr. og kostnaður vegna námsleyfa 112 m.kr.. Að því frátöldu var launakostnaður 63 m.kr. undir áætlun. Á öðrum kostnaði voru færð gjöld sem áætlað var fyrir launamegin. Um var að ræða kostnað vegna aðkeyptrar ræstingar og annarrar sérfræðiþjónusta upp á 102 m.kr.. Auk þess var færð á annan kostnað útfærð hagræðing upp á 120 m.kr. sem ekki var mögulegt að ná af öðrum kostnaði og þurfti því að hagræða á launabátt sviðsins. Að teknu tilliti til þessa var launabátturinn 158 m.kr. yfir fjárheimildum eða um 1,6%. Meginskýringin fólst í því að ekki var heimilt að segja upp fólki þrátt fyrir mikla umframmönnun, þá hættu mun færri störfum en áætlað var og færri nýttu sér fullt fæðingarorlof. Ennfremur voru of margir stjórnendur í kerfinu miðað við úthlutun fjárheimilda.

Annar rekstrarkostnaður var 439 m.kr. eða 5,8% yfir fjárheimildum, þar af voru grunnskólar um 435 m.kr. yfir. Auk þess var færð á liðinn útfærð hagræðingarkrafa upp á 120 m.kr.. Kostnaður vegna skólaaksturs var umfram fjárheimildum vegna vísitölubundinna hækkana á km. gjaldi og meiri aksturs með fötluð börn en ráð var fyrir gert. Framlög til lista- og tónlistaskóla voru umfram fjárheimildir vegna hækkana á tryggingagjaldi.

Borgarreknir grunnskólar

Kostnaður vegna reksturs borgarrekinnna grunnskóla og tengdra liða var 15.193 m.kr. eða 88% af heildarkostnaði sviðsins. Fjárheimildir voru 14.966 m.kr. og var kostnaður því 227 m.kr. umfram fjárheimildir.

Þrjú grunnskólar fóru 5-6% yfir fjárheimildir. Rekstur Húsaskóla nam 357 m.kr. og var 21 m.kr. yfir fjárheimildum. Rekstur Norðlingaskóla nam 292 m.kr. eða 13 m.kr. yfir fjárheimildum og rekstur Klébergsskóla 256 m.kr. eða 11,7 m.kr. yfir.

15 grunnskólar fóru 2-4% yfir fjárheimildir. Rekstur Rimaskóla nam 626 m.kr. og var 12,5 m.kr. yfir fjárheimildum. Rekstur Hlíðaskóla nam 609 m.kr. og var 17,7 m.kr. yfir fjárheimildum. Rekstur Ölduselsskóla nam 575 m.kr. og var 12,2 m.kr. yfir fjárheimildum. Rekstur Austurbæjarskóla nam 518 m.kr. og var 22 m.kr. yfir fjárheimildum. Rekstur Seljaskóla nam 539 m.kr. og var 16,7 m.kr. yfir fjárheimildum og rekstur Hvassaleitis-skóla nam 276 m.kr. og var 10,2 m.kr. yfir fjárheimildum.

9 skólar voru með innan við 1% frávik, þ.e. Foldaskóli, Borgarskóli, Réttarholtsskóli, Grandaskóli, Álftamýrarskóli, Langholtsskóli, Breiðholtsskóli, Breiðagerðisskóli og Lauganesskóli.

9 skólar voru innan fjárheimilda, þ.e. Dalskóli, Árbæjarskóli, Fellaskóli, Víkurskóli, Hólabrekkuskóli, Lauga-lækjarskóli, Ártúnsskóli, Engjaskóli og Hamraskóli. Rekstur Árbæjarskóla nam 640 m.kr. og var 5 m.kr. undir fjárheimildum. Rekstur Hólabrekkuskóla nam 524 m.kr., Fellaskóla 485 m.kr., Víkurskóla 344 m.kr., Lauga-lækjarskóla 343 m.kr. og Hamraskóla 334, var 2-4 m.kr. innan fjárheimilda.

Einkareknir grunnskólar

Kostnaður nam 356 m.kr. og var 30 m.kr. innan fjárheimilda vegna færri nemenda. Reykjavíkurborg styrkir 7 skóla, þ.e. Skóla Ísaks Jónssonar, Landakotsskóla, Suðurhlíðarskóla, Tjarnarskóla, Barnaskóla Hjalla-stefnunnar í Reykjavík, Waldorfskólann Sólstafi og Waldorfskólann Lækjarbotnum.

Sérskólar

Kostnaður vegna reksturs sérskóla var 864 m.kr. en fjárheimildir ársins voru 883 m.kr. það er 18 m.kr. eða 2% innan fjárheimilda. Tekjur frá ríkinu vegna sérskóla námu 650 m.kr..

Sérkennsla

Kostnaður vegna sérkennslu var 739 m.kr. eða 34 m.kr. yfir fjárheimildum eða 4,8%. Skýringin liggur í að fjöldi þjónustuþega og þjónustubýngd var meiri en gert var ráð fyrir.



Nýbúakennsla

Kostnaður vegna nýbúakennslu var 89 m.kr. eða 21 m.kr. innan fjárheimilda þar sem fjöldi þjónustupega og þjónustuþyngd var minni en gert var ráð fyrir.

Skólaakstur

Skólaakstur nam 153 m.kr. og var um 13 m.kr. yfir fjárheimildum, einkum vegna kostnaðar við akstur fatlaðra barna, en auk þess hefur kostnaður vegna hópferðabíla hækkað mikið. Unnið er að því að bjóða út akstur hópferðabíla.

Tónlistarskólar og skólahljómsveitir

Kostnaður vegna reksturs tónlistarskóla og skólahljómsveita var 951 m.kr. eða 20 m.kr. yfir fjárheimildum. Kostnaður vegna skólahljómsveita og listaskóla var 5 m.kr. umfram heimildir og framlög til einkarekinna tónlistarskóla 17 m.kr. sem skýrist af kostnaði vegna hækkunar tryggingagjalds.

Lykiltölur

	2008	2009	2010
Fjöldi stöðugilda að meðaltali á ári	2.232	2.173	2.097
Fjöldi yfirvinnustunda á ári	407.571	289.553	213.361
Fjöldi vinnustunda með vaktálagi á ári	19.703	20.223	19.205
Eknir kílómetrar á ári (samningar og dagbækur)	216.243	162.374	120.966
Hlutfall launatengdra gjalda	21,9%	23,3%	26,5%

Lykiltölur úr rekstri

	2006	2007	2008	2009	2010	Breyting 2006-10
GRUNNSKÓLAR						
Nemendafjöldi (meðaltal 2ja skólaára)	14.463	14.226	13.956	13.634	13.372	-7,55%
Heildartekjur pr. nemanda	-86	-93	-85	-77	-143	66,17%
Heildarútgjöld pr. nemanda	1.193	1.245	1.311	1.246	1.427	19,60%
Framlög pr. nemanda	1.107	1.152	1.226	1.169	1.284	15,97%
SÉRSKÓLAR						
Fjöldi nemenda	150	157	157	139	140	-6,67%
Framlög til sérskóla	961.042	960.492	935.566	903.489	864.954	-10,00%
Framlag pr. nemanda (þús.kr)	6.407	6.118	5.959	6.500	6.178	-3,57%
SÉRKENNSLA V. SÉRÚTHLUTANA TIL FATLAÐRA BARNNA						
Fjöldi nemenda með sérframlag (meðaltal 2ja ára)*	627	679	709	714	718	14,51%
Sérkennsla-einstaklingsúthlutanir-fatlaðir - áætlun*	439.000	507.600	638.000	744.000	705.000	60,59%
Rauntölur	420.322	517.555	592.323	715.829	739.023	75,82%
Mismunur	18.678	-9.955	45.677	28.171	-34.023	

	Kostn. st.	Tekjur	Laun og launat. gjöld	Annar rekstrar-kostn.	Rekstrar-niður-staða	Esk. áætlun tímabils	Frávik tímabils	Hlutf. af Esk. áætl. tímabils	Áætlun 2010	Rekstar-niðurst. 2009
Yfirstjórn Menntasviðs										
Menntaráð	M1001	104	12.423	1.788	14.108	14.500	392	97%	14.500	13.144
Menntasvið aðalskst.	M1010	9.554	217.369	54.713	262.528	268.392	5.864	98%	268.392	253.628
	MSV1	9.658	229.792	56.502	276.636	282.892	6.256	98%	282.892	266.773
Grunnskólar										
Vesturbæjarskóli	M2101	19.625	218.834	131.300	330.510	324.521	(5.988)	102%	295.520	309.955
Grandaskóli	M2102	21.274	189.980	129.184	297.891	295.406	(2.484)	101%	288.921	310.666
Melaskóli	M2103	38.248	365.879	163.228	490.860	479.556	(11.303)	102%	458.056	509.128
Hagaskóli	M2104	33.052	315.329	182.366	464.644	452.556	(12.088)	103%	433.097	451.644
Austurbæjarskóli	M2105	29.215	361.542	185.955	518.282	496.012	(22.270)	104%	470.526	553.500
Hlíðaskóli	M2106	42.377	439.846	211.895	609.364	591.632	(17.732)	103%	550.807	631.302
Háteigsskóli	M2107	24.053	273.808	128.732	378.487	369.080	(9.407)	103%	337.522	384.297
Álftamýraraskóli	M2120	25.992	258.107	132.365	364.480	361.094	(3.386)	101%	331.740	367.485
Hvassaleitisskóli	M2121	8.193	161.245	122.648	275.700	265.478	(10.221)	104%	262.969	285.916
Breiðagerðisskóli	M2122	21.021	227.501	126.647	333.127	329.255	(3.872)	101%	308.894	328.208
Réttarholtsskóli	M2123	23.377	210.868	129.451	316.942	314.610	(2.332)	101%	300.511	333.932
Fossvogsskóli	M2124	22.285	215.828	112.391	305.935	300.481	(5.454)	102%	276.995	311.537
Vogaskóli	M2125	20.331	227.413	202.777	409.858	402.172	(7.686)	102%	387.613	405.121
Langholtsskóli	M2126	44.298	413.115	239.919	608.736	602.970	(5.765)	101%	563.969	575.881
Laugalækjarskóli	M2127	24.503	207.367	159.998	342.861	344.897	2.036	99%	324.571	333.096
Laugarnesskóli	M2128	28.127	259.636	183.390	414.900	410.071	(4.829)	101%	389.094	395.936z
Breiðholtsskóli	M2140	27.927	354.792	185.278	512.144	507.044	(5.099)	101%	460.101	522.553
Öduselsskóli	M2141	35.560	386.324	224.347	575.110	562.850	(12.261)	102%	514.005	568.688
Seljaskóli	M2142	41.664	435.169	145.819	539.324	522.604	(16.720)	103%	482.908	549.991
Fellaskóli	M2143	21.473	307.732	198.726	484.985	488.763	3.777	99%	439.562	474.724
Hólabrekkuskóli	M2144	34.003	358.708	200.226	524.931	527.089	2.157	100%	480.311	528.321
Selásskóli	M2145	16.646	187.891	151.143	322.388	312.960	(9.427)	103%	294.616	322.777
Árbæjarskóli	M2146	52.287	445.934	246.344	639.991	644.907	4.916	99%	611.810	672.799
Ártúnsskóli	M2147	16.084	139.309	59.101	182.327	183.022	695	100%	167.265	179.481
Norðlingaskóli	M2148	14.295	224.178	81.821	291.705	278.653	(13.052)	105%	237.146	259.179
Foldaskóli	M2160	24.981	291.187	201.742	467.948	467.160	(787)	100%	432.452	468.696
Húsaskóli	M2161	18.260	222.276	152.688	356.704	335.591	(21.114)	106%	318.681	352.878
Engjaskóli	M2162	16.658	212.644	148.777	344.764	345.110	347	100%	316.876	344.836
Rimaskóli	M2163	41.475	432.535	235.371	626.431	613.926	(12.505)	102%	585.637	627.341
Hamraskóli	M2164	16.174	219.012	130.911	333.750	335.721	1.971	99%	317.945	343.632
Borgaskóli	M2165	19.990	231.187	145.921	357.118	355.223	(1.896)	101%	340.608	364.068
Korpuskóli	M2166	16.307	151.134	96.311	231.137	224.982	(6.156)	103%	211.804	234.134
Víkurskóli	M2167	19.135	233.369	130.016	344.249	346.778	2.529	99%	324.019	352.107
Ingunnarskóli	M2168	27.632	308.481	183.379	464.228	445.334	(18.894)	104%	419.852	466.606
Sæmundarskóli	M2169	7.183	194.809	87.408	275.034	270.030	(5.004)	102%	250.768	237.820
Klébergsskóli	M2170	16.812	169.471	102.984	255.643	243.926	(11.717)	105%	247.233	221.320
Dalskóli	M2171	6.240	40.488	7.043	41.290	47.077	5.787	88%		
Styrkir til einkaskóla	M2191			356.658	356.658	387.000	30.342	92%	387.000	354.838

Kostn. st.	Tekjur	Laun og launat. gjöld	Annar rekstrar-kostn.	Rekstrar-niður-staða	Esk. áætlun tímabils	Frávik tímabils	Hlutf. af Esk. áætl. tímabils	Áætlun 2010	Rekstar-niðurst. 2009
Grunnskólar frh.									
Þjónustusamningar um rekstur grunnskóla M2199			(24.214)	(24.214)	24.214				
Forföll M2201					(49.832)	(49.832)	0%	115.000	(7)
Endurúthlutun á haustönn o.fl. M2202				20.960	20.960	0%	69.000		
Sérkennsla M2206			65.247	65.247	31.224	(34.023)	209%	705.000	67.682
Nýbúakennsla M2207	8.730		3.984	(4.746)	16.021	20.768	-30%	110.000	(4.524)
Uppgjör sveitarfélaga vegna skólakostn M2208	243.113		55.619	(187.493)	(169.999)	17.494	110%	(169.999)	(171.917)
Skólaakstur M2223	15		152.558	152.543	139.999	(12.543)	109%	139.999	153.675
Sameiginleg þjónusta grunnskóla M2224	23.599	6.599	217.702	200.702	191.330	(9.372)	105%	193.589	140.570
Kostnaður vegna meiðsla skólabarna M2227			1.009	1.009	1.000	(9)	101%	1.000	658 4
MSV3	1.192.211	9.899.528	6.486.167	15.193.483	14.966.245	(227.238)	102%	14.984.996	15.120.531
Sérskólar									
Öskjuhlíðarskóli M2182	13.414	395.583	80.116	462.284	473.165	10.881	98%	457.056	476.967
Safamýrarskóli M2183	1.819	98.364	33.750	130.294	140.483	10.189	93%	139.981	136.682
Brúarskóli M2187	3.611	214.601	61.386	272.375	269.669	(2.706)	101%	267.529	243.171
MSV4	18.844	708.547	175.251	864.954	883.316	18.363	98%	864.565	856.821



	Kostn. st.	Tekjur	Laun og launat. gjöld	Annar rekstrar-kostn.	Rekstrar-niður-staða	Esk. áætlun tímabils	Frávik tímabils	Hlutf. af Esk. áætl. tímabils	Áætlun 2010	Rekstar-niðurst. 2009
Miðlæg þjónusta og safniðir										
Endurgr. v. sérskóla	M2180	650.000			(650.000)	(615.000)	35.000	106%	(615.000)	(711.013)
Skólasafnamiðstöð	M2220	213	14.187	1.549	15.523	21.600	6.077	72%	21.600	19.028
Sameiginleg tölvupj.	M2221		(1.840)	153.773	151.933	158.484	6.551	96%	158.484	132.522
Réttindagreiðslur vegna tölvuforrita	M2222									50.200
Þjón.- og rekstrarsv.	M2230			152.538	152.538	152.538		100%	152.538	152.538
Kannanir	M2270			1.728	1.728	3.200	1.472	54%	3.200	1.012
Símenntun	M2272	2.329	7.892	2.954	8.518	10.000	1.482	85%	10.000	34.932
MSV5	652.542	20.239	312.541	(319.761)	(269.178)	50.583	119%	(269.178)	(320.780)	
Listaskólar og skólahljómsveitir										
Skólahljómsv. Vesturb.	M3002	3.683	38.291	3.263	37.871	36.793	(1.078)	103%	36.793	38.140
Skólahljómsv. Austurb.	M3003	3.291	31.971	1.703	30.383	30.807	424	99%	30.807	32.834
Skólahlsveit										
Árbæjar og Breiðholts	M3004	2.259	27.409	2.035	27.185	25.346	(1.839)	107%	25.346	29.079
Skólahljómsv. Grafarv.	M3005	3.071	32.769	3.887	33.584	32.406	(1.178)	104%	32.406	34.680
Tónlistarskólar	M3100	100	1.512	798.007	799.418	782.500	(16.918)	102%	680.500	877.374
Tónlistarsk. Kjalarness	M3201	1.224	11.085	255	10.116	9.182	(934)	110%	9.182	10.714
Myndlistask. í Rvk.	M3203			12.531	12.531	11.964	(567)	105%	11.964	15.955
MSV6	13.630	143.038	821.680	951.088	928.998	(22.090)	102%	826.998	1.038.775	6
Fullorðinsfræðsla										
Námsflokkar Rvk.	M4001	26.806	38.135	30.167	41.496	50.043	8.547	83%	50.043	34.119
MSV7	26.806	38.135	30.167	41.496	50.043	8.547	83%	50.043	34.119	
Styrkir til menntamála										
Styrkir til fræðslumála og þróunarsjóður	M5001			9.275	9.275	8.500	(775)	109%	8.500	21.986
MSV8				9.275	9.275	8.500	(775)	109%	8.500	21.986
Annað										
Framlög til framhsk.	M6000			38.505	38.505	38.232	(273)	101%	38.232	34.612
Hlutdeild í sameiginlegum kostnaði (MSR)	M9000									12.724
Stofnframkvæmdir Framkvæmdasviðs	M9980									(74)
Innri leiga áhalda og tækja	M9998			109.402	109.402	109.998	596	99%	109.998	100.053
MSV9				147.907	147.907	148.230	323	100%	148.230	147.316
Menntasvið samtals:	1.913.691	11.039.278	8.039.491	17.165.078	16.999.046	(166.032)	101%	16.897.046	17.165.540	

8

Útgáfur árið 2010

- Stefna og starfsáætlun Menntasviðs 2010.
- Ársskýrsla Menntasviðs Reykjavíkurborgar 2009.
- Viðhorf foreldra til grunnskólastarfs í Reykjavík.
- Skólahald á Kjalarnesi - tillögur starfshóps.
- Skýrsla starfshóps um bættu tannheilsu leik- og grunnskólabarna.
- Hvar má fá upplýsingar um kennslu nemenda með annað móðurmál en íslensku?
- Skýrsla starfshóps um rekstrarhagræðingu í máltíðapjónustu leik- og grunnskóla.
- Skýrsla starfshóps um viðmiðunarmatseðil og samræmd innkaup í mótuneytum leik- og grunnskóla.
- Verklagsreglur - Þjónusta við grunnskólanema með fjölþættan vanda.
- Samstarf grunnskóla og tónlistarskóla - tillögur starfshóps.
- Könnun meðal foreldra barna í skólahljómsveitum.
- Nemendur með einhverfu í almennum grunnskólum - skýrsla samstarfshóps.
- Talnalykill - stærðfræðiskimun.
- Lesskimun.



9

Yfirlit yfir grunnskóla í Reykjavík 2010-2011

Almennir skólar	Sérskólar	Sjálfstætt starfandi skólar
Austurbæjarskóli	Brúarskóli	Landakotsskóli
Álftamýrarskóli	Safamýrarskóli	Barnaskóli Hjallastefnu, R.
Árbæjarskóli	Öskjuhlíðarskóli	Skóli Ísaks Jónssonar
Ártúnsskóli		Suðurhlíðarskóli
Borgaskóli		Tjarnarskóli
Breiðagerðisskóli		Waldorfskólinn Sólstafir
Breiðholtsskóli		
Dalskóli		
Engjaskóli		
Fellaskóli		
Foldaskóli		
Fossvogsskóli		
Grandaskóli		
Hagaskóli		
Hamraskóli		
Háteigsskóli		
Hlíðaskóli		
Hólabrekkuskóli		
Húsaskóli		
Hvassaleitisskóli		
Ingunnarskóli		
Klébergsskóli		
Korpuskóli		
Langholtsskóli		
Laugalækjarskóli		
Laugarnesskóli		
Melaskóli		
Norðlingaskóli		
Réttarholtsskóli		
Rimaskóli		
Selásskóli		
Seljaskóli		
Sæmundarskóli		
Vesturbæjarskóli		
Víkurskóli		
Vogaskóli		
Ölduselsskóli		





Reykjavíkurborg

Menntasvið | Fríkirkjuvegi 1 | 101 Reykjavík | Sími 411 1111 | menntasvid@reykjavik.is | www.menntasvid.is

