



LÁNASJÓÐUR
ÍSLENSKRA
NÁMSMANNA

Ársskýrsla 2009-2010

LÍN leggur þér lið!

Ársskýrsla 2009-2010

**Lánasjóður íslenskra námsmanna
2011**

Efnisyfirlit

Formáli	7
Starfsmenn og stjórn LÍN	9
Helstu breytingar frá 2009-2010	10
Horfur 2010-2011	11
Starfsemi LÍN 2009-2010	12
Þjónusta LÍN	17
Rekstur LÍN	23
Viðauki A	26

Formáli

Starfsárið 2009 til 2010 einkenndist af talsverðum breytingum. Í júní 2009 var ákveðið að afnema ábyrgð á námslánum þannig að einungis þeir námsmenn sem eru metnir sem ótryggir lántakendur þurfa að leggja fram ábyrgð. Í byrjun september var svo framfærsla námsmanna hækkuð um 20%, en um leið var tekin upp aukin tekjuskerðing. Þar sem breytingin var ekki gerð fyrir en eftir upphaf námsársins gafst námsmönnum kostur á að velja á milli „eldri“ og „nýrri“ reglna.

Í fjárlögum 2010 var gert ráð fyrir verulegri fjölgun námsmanna á námslánum á Íslandi. Sú varð ekki raunin, og samdrátturinn sem gert var ráð fyrir erlendis varð einnig minni. Í heildina var aukningin á milli námsáranna 2008-2009 og 2009-2010 í heildarútlánnum 11,8%, en námsmönnum fjölgaði aðeins um 1,3%. Hækkun á framfærslu námsmanna vegur þyngst í aukningunni á milli ára.

Innheimtur sjóðsins gengu vonum frammar, enda var lagt upp með að reyna að auka það svigrúm sem greiðendur hefðu hvað varðar undanþágur og dreifingu greiðslna. Enn fremur var tekið upp nýtt úrræði, frysting námslána til 3 ára. Í heildina jókst innheimtan í krónum talið um 3,5% á milli 2009 og 2010.

Í upphafi sumars 2010 var kynnt til sögunnar nýtt lógó fyrir Lánasjóð íslenskra námsmanna. Lógóið endurspeglar með sínum sveigjanleika það þjónustuviðmót og þá framsækni sem stjórnendur og starfsmenn sjóðsins vilja leggja áherslu á. Jafnframt var unnið að ýmsum þáttum starfseminnar, eins og nýrri heimasíðu sem var sett í loftið í ágúst 2010. Unnið var að því að bæta skjalastýringu sjóðsins og sérstök áhersla var á að efla starfsfólk í starfi. Haldin voru ýmis námskeið, tekin voru upp árleg starfsmannasamtöl, skilgreind voru gildi starfsmanna LÍN og öllum starfsmönnum sjóðsins gafst kostur á því að taka þátt í könnun SFR um Stofnun ársins 2010. Niðurstaðan úr þeirri könnun var svo rýnd á starfsdegi sjóðsins í maí 2010 og aðgerðir skilgreindar.

Starfsemi lánasjóðsins stendur og fellur með starfsfólki þess. Eins og svo oft áður sýndu starfsmenn hvaða kraftur í þeim býr, samstaða og vilji til að takast á við þau verkefni sem bíða þeirra hverju sinni. Mig langar til að nota tækifærið og þakka öllum fyrir frábært samstarf á liðnu ári.

Guðrún Ragnarsdóttir
Framkvæmdastjóri LÍN

Starfsmenn og stjórn LÍN

- Hjá LÍN störfuðu að meðaltali 26 starfsmenn árið 2010. Stór hluti starfsmanna hefur starfað lengi hjá stofnuninni en meðalstarfsaldurinn er 10 ár. Kynjahlutfallið hallar enn á karlmenn en þeir voru 19% af starfsmönnum, eða 5 af 26. Stjórnendur sjóðsins eru meðvitaðir um þetta og vonast til að auka jafnvægið með tíð og tíma. Kynjahlutfallið í stjórnendahópnum er betra eða 3 á móti 2, þ.e. 60% konur.
- Um vorið 2010 voru gerðar ákveðnar skipulagsbreytingar í fjármáladeild og í kjölfarið var ráðinn lögfræðingur til sjóðsins. Í dag starfa 28 starfsmenn hjá LÍN en nýlega var bætt við starfsmanni í upplýsingatæknideild og fyrir áramót var bætt við hálfu stöðugildi í afgreiðsludeild, sem verður nýtt þar sem þörfin er mest hverju sinni.

Stjórn LÍN var skipuð eftirfarandi aðilum:

Fulltrúi menntamálar.: Haraldur Guðni Eiðsson (formaður)
 Fulltrúi menntamálar.: Auður Lilja Erlingsdóttir (varaform.)
 Fulltrúi menntamálar.: Finnur Friðriksson
 Fulltrúi fjármálar.: Eyja Margrét Brynjarsdóttir
 Fulltrúi SÍNE: Valur Þráinsson
 Fulltrúi SHÍ: Sigurður Kári Árnason
 Fulltrúi BÍSN: Rakel Lind Hauksdóttir
 Fulltrúi SÍF: Sindri Snær Einarsson

Helstu breytingar frá 2009-2010

- Helstu breytingar á úthlutunarreglum frá 2008-2009 til 2009-2010 er að finna í viðauka A. Þær breytingar sem höfðu víðtækust áhrif voru eftirfarandi:
 - Grunnframfærslan frá fyrra ári, 100.600 kr. á mánuði eða 15.090 kr./ECTS var hækkuð í 120.720 kr. á mánuði eða 18.108 kr./ECTS.
 - Framfærsla erlendis miðast alltaf við landið/borgina þar sem skólinn er staðsettur, sbr. fylgiskjal II, og hækkaði hún líka um 20%.
 - Framfærsla fjarnámsnema miðast við landið þar sem skóli er staðsettur.
 - Tekjuskerðing var hækkuð úr 10% í 35% umfram frítekjumark sem var 750.000 kr. Ef námsmaður var að koma úr námshléi var frítekjumarkið 3.750.000 kr.
 - Lán til námsmanna í foreldrahúsum eða leigulausu húsnæði er 50% af grunnframfærslu.
 - Ferðalán verða afgreidd að fullu þó svo einungis sé sótt um lán hluta af námsárinu og alltaf með fyrsta framfærsluláni.
- LÍN aðstoðaði tæplega 20 þúsund námsmenn á námsárinu 2009-2010 en þar af 4.000 vegna jöfnunarstyrks.
- Heildarútlán til námsmanna á vegum LÍN voru 15,8 milljarðar námsárið 2009-2010.
- Fjöldi greiðenda hjá LÍN árið 2010 var tæplega 30 þúsund.
- Innheimtuhlutfall ársins lækkaði úr 86,9% árið 2009 í 86,6% árið 2010.
- Endurheimtur ársins 2010 voru 6,1 milljarður, aðeins minni en árinu áður. Sérgreiðslur (aðrar greiðslur til sjóðsins en myndaðir gjalddagar) árið 2010 voru 24,7% lægri en árið 2009 eða um 462,4 milljónir.

Horfur 2010-2011

- Í fjárlögum 2011 er gert ráð fyrir að umsóknum fækki um 1% frá námsárinu 2009-2010. Þá er gert ráð fyrir að námsmönnum erlendis fjölgi um 4% sem þýðir að umsóknum hér heima fækkar um 2,5%. Allt bendir til þess að umsóknir á Íslandi verði 4% færri skólaárið 2010-2011 en 2009-2010 og að aukningin erlendis verði um 1%.
- Heildarútlán til námsmanna voru áætluð 16,3 milljarðar námsárið 2010-2011, en stefna í 16,2 milljarða skv. nýjustu tölum. Athygli er vakin á því að umsóknarfrestur vegna vorannar rennur út 1. maí og því er líklegt að heildarútlán til námsmanna hækki eitthvað.
- Endurheimtur ársins 2011 eru áætlaðar lægri en árið 2010 þar sem gert er ráð fyrir því að tekjur greiðenda hafi lækkað eitthvað á milli áruna 2009 og 2010 og einnig að greiðslugeta þeirra verði eitthvað minni en í fyrra.

Starfsemi LÍN 2009-2010

	Námslán LÍN				
	Skólaárið	Skólaárið	Fjárlög	Skólaárið	Fjárlög
	2007-08	2008-09	2010	2009-10	2011
Lykiltölur					
Fjöldi umsókna um námslán	13.405	14.411	16.401	14.614	14.437
þar af erlendis	3.244	3.090	2.716	2.751	2.860
Fjöldi lánþega	11.013	12.235	13.792	12.393	12.323
þar af erlendis	2.615	2.626	2.308	2.413	2.509
þar af í sumarnámi	550	1.112	671	735	1.006
Fjöldi lánþega með skólagjaldalán	3.301	3.981	3.827	3.844	3.564
þar af erlendis	911	1.024	870	926	787
Meðalgreiðsla framfærslu á mánuði	86.984	97.363	119.406	112.039	117.576
Meðalgreiðsla skólagjaldalána	451.427	637.836	540.164	644.438	640.292
Hlutdeild ríkissjóðs*	51%	51%	51%	51%	51%
Grunnframfærsla á mánuði	94.000	100.600	120.720	120.720	120.720
Hámarks skólagjaldalán á ári (ISK)**	1.116.667	1.166.667	1.166.667	1.166.667	1.166.667
Meðal ECTS virkni á Íslandi	n.a.	48,4		48,1	
Meðal ECTS virkni erlendis	n.a.	52,8		51,3	
Samantekt (m.kr.)					
Heildarútlán	10.644	14.107	17.909	15.778	16.300
Framfærslulán*	8.622	10.721	14.822	12.497	13.040
Skólagjaldalán*	1.490	2.539	2.067	2.477	2.282
Önnur lán*	532	846	1.020	805	978
Vaxtastyrkir	145	237	360	239	281
* Ekki liggja fyrir nákvæmar upplýsingar um upphæðir mismunandi lánaflokka í íslenskum krónum. Þessi skipting gefur nokkuð rétta mynd.					
** Hámarksskólagjaldalán á aðeins við um grunnháskólanám og sérnám.					

Á undanförunum árum hefur fjöldi lánþega aukist jafnt og þétt en nú eru önnur teikn á lofti. Miðað við fjölda umsókna sem þegar hafa borist vegna skólaársins 2010-11 er umsóknum að fækka á milli ára í fyrsta sinn í langan tíma. Hins vegar er gert ráð fyrir því að fjöldi námsmanna erlendis muni aukast eitthvað á milli ára eftir smá niðursveiflu á milli skólaáranna 2008-2009 og 2009-2010. Áfram er gert ráð fyrir því að fjöldi námsmanna í sumarnámi aukist eitthvað á milli ára, þar sem erfiðara er fyrir námsmenn að fá sumarvinnu nú en fyrir bankahrunið. Námsmönnum sem þiggja skólagjaldalán fækkaði í fyrsta sinn í langan tíma á milli skólaáranna 2008-2009 og 2009-2010. Áfram er gert ráð fyrir fækkun í þeim hópi þar sem fleiri leita í ódýrara nám. Sama þróun er fyrir séð hjá námsmönnum erlendis þar sem flestir leita til Norðurlandanna, þar sem ekki er um skólagjöld að ræða. Meðalgreiðsla vegna skólagjaldalána hækkaði aftur á milli skólaáranna 2008-2009 og 2009-2010 þar sem gengisvísitalan var ennþá veik. Hins vegar er gert ráð fyrir því að meðalgreiðslan lækki eitthvað á þessu skólaári vegna sterkara gengis íslensku krónunnar. Meðal ECTS-virkni á Íslandi lækkaði lítillega á milli skólaára og það sama átti sér stað erlendis. Svo virðist sem virknin sé aftur að aukast og verður spennandi að sjá heildarniðurstöður fyrir skólaárið 2010-2011, en þegar meðal ECTS-virkni á Íslandi haustið 2010 er skoðuð hefur virknin aukist um 6,5%.

	Jöfnunarstyrkir				
	Skólaárið	Skólaárið	Fjárlög	Skólaárið	Fjárlög
	2007-08	2008-09	2010	2009-10	2011
Lykiltölur					
Gildar umsóknir	7.293	7.498		7.506	
Veittir styrkir:	6.575	6.674		6.627	
Haustönn:	3.473	3.366		3.445	
Dvalarstyrkur	2.086	1.924		1.993	
Akstursstyrkur	1.390	1.442		1.452	
Vorönn:	3.102	3.308		3.182	
Dvalarstyrkur	1.882	1.961		1.807	
Akstursstyrkur	1.220	1.347		1.375	
Upphæð styrkja:					
Dvalarstyrkur	102.000	106.000		106.000	
Akstursstyrkur	58.000	60.000		60.000	
Samantekt (b.kr.)					
Heildar styrkveiting*	556.116	579.150	522.700	572.420	534.700
Dvalarstyrkur	404.736	411.810		402.800	
Akstursstyrkur	151.380	167.340		169.620	

* Frá fjárlögum dregst umsýslukostnaður LÍN og stuðningur við skólaakstur

Fjöldi umsókna var mjög svipaður á milli ára en fjöldi veittra styrkja var eitthvað minni. Talsvert fleiri styrkir voru veittir á haustönn en vorönn. Á vorönn fækkaði dvalarstyrkjum á milli ára en á móti fjölgaði akstursstyrkjum. Fjárveitingar til jöfnunarstyrkja sl. 2 ár hafa verið skornar talsvert niður frá því sem áður var, hins vegar hefur tekist að halda óbreyttri upphæð styrkja þar sem hægt var að nýta ónýttar fjárheimildir frá eldri árum.

	Endurheimtur LÍN			
	Raun	Raun	Raun	Raun
	2007	2008	2009	2010
Lykiltölur				
Fjöldi greiðenda*	28.299	29.348	29.470	29.891
Fjöldi krafna 1. mars:	25.829	26.980	27.908	26.715
Hlutfall krafna sendar til Motus (Intrum)	5,5%	5,2%	4,7%	4,9%
Fjöldi krafna 1. september	23.595	25.511	23.871	23.559
Hlutfall krafna sendar til Motus (Intrum)	3,1%	4,2%	2,6%	2,6%
Innheimtu hlutfall ársins	94,4%	83,2%	86,9%	86,6%
Samantekt (m.kr.)				
Útgefnað kröfur ársins	4.788	6.522	6.613	6.603
Innheimtar kröfur innan ársins	4.519	5.424	5.748	5.716
Samtals endurheimtur á árinu	4.558	6.321	6.376	6.129
Heildar útlánasafn (án afskr.fr.l.)	95.984	116.908	135.630	149.081
Hlutfall útlánatapa	0,27%	0,19%	0,14%	0,15%

* Gjald dagar námslána eru 1. mars, 30. júní, 1. júlí, 1. september og 1. nóvember. Hver greiðandi greiðir tvo gjalddaga á ári.

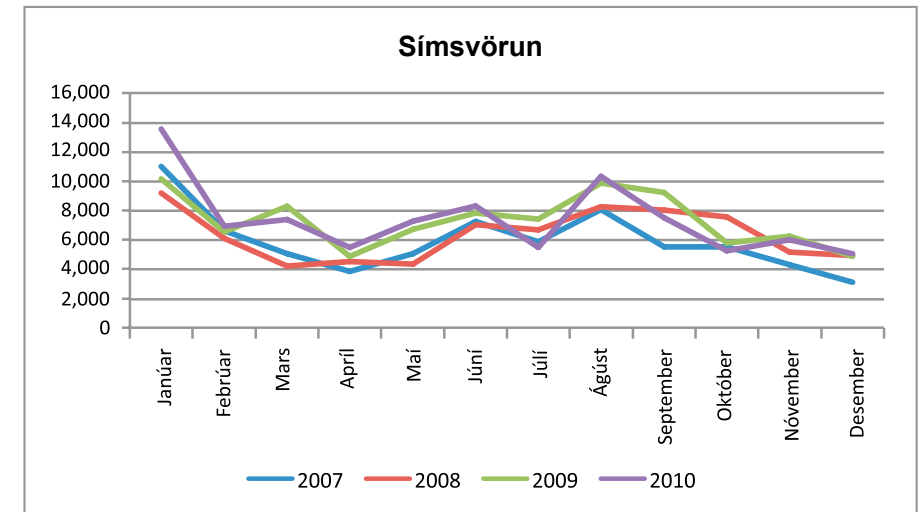
Endurheimtur voru áfram mjög góðar árið 2010. Hlutfall krafna sem voru sendar í milliinnheimtu til Intrum jókst lítillega á milli ára hvað varðar 1. mars gjalddagann en stóð í stað varðandi 1. september gjalddagann. Innheimtu hlutfall ársins (endurheimtur innan sama árs og gjalddagi) var mjög svipað og árið 2009. Heildarendurheimtur ársins voru rúmlega 6,1 milljarðar sem er aðeins minna en árinu áður. Útlánasafnið stækkaði hins vegar um 10% á milli ára. Hlutfall útlánatapa árið 2010 var 0,15% sem er aðeins hærra en árið áður en almennt mjög lágt.

	Undanþágur vegna afborgana			
	Raun	Raun	Raun	Raun
	2007	2008	2009	2010
Lykiltölur				
Fjöldi undanþágubeiðna:	1.668	1.775	3.284	3.965
Lánshæft nám	1.047	1.055	1.509	1.828
Veikindi	82	93	123	152
Örorka	247	241	341	554
Atvinnuleysi	118	111	685	838
Umönnun barna	101	130	286	315
Annað	73	145	340	278
Fjöldi undanþága veittar:	1.260	1.231	2.298	2.932
Lánshæft nám	817	801	1.212	1.453
Veikindi	62	68	87	119
Örorka	227	212	323	517
Atvinnuleysi	66	42	420	616
Umönnun barna	59	53	174	183
Annað	29	55	82	44

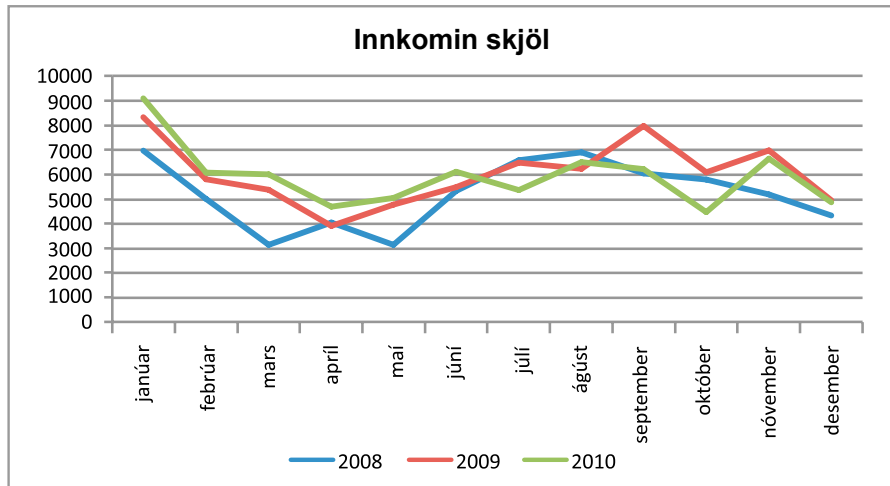
Umsóknum um undanþágu frá afborgun fjölgaði enn frekar á milli ára eða um 21%. Mesta aukningin var áfram vegna atvinnuleysis. Um 74% af þeim sem sóttu um fengu undanþágu frá afborgun en árið 2009 var hlutfallið 68% og 2008 var það 66%. Þessi þróun endurspeglar viðleitni stjórnar LÍN til að gera sem flestum kleift að nýta sér þetta greiðsluferfiðleikaúrræði. Í mars 2010 ákvað stjórn LÍN að bjóða upp á nýtt úrræði fyrir þá sem eru í verulegum greiðsluferfiðleikum, frystingu námslána til 3 ára. Alls sóttu 523 um frystingu námslána árið 2010 og þar af fengu 366 frystingu til 3ja ára.

Þjónusta LÍN

Markvisst hefur verið unnið að því að bæta þjónustu LÍN, en umfang starfseminnar hefur stöðugt verið að aukast á undanförmum árum. Árið 2010 var hins vegar mjög svipað og árið 2009 þar sem fjöldi símtala og innkominna skjala var mikið til óbreyttur frá fyrra ári þrátt fyrir að umsækjendum hafi fjölgað á milli ára.



Í heildina var 89.132 símtölum svarað hjá LÍN árið 2010 sem eru 1% fleiri en á árinu áður. Mesta aukningin var í fjármáladeild en þar fjölgaði svörðum símtölum um 3% á milli ára. Að meðaltali var 7.428 símtölum svarað í hverjum mánuði sem er mjög svipað og árið áður. Eins og sést á línuritinu hér fyrir ofan var álagið svipað árin 2009 og 2010 en júlímánuður skar sig sérstaklega úr þar sem hann var óvenjulega rólegur þetta árið.



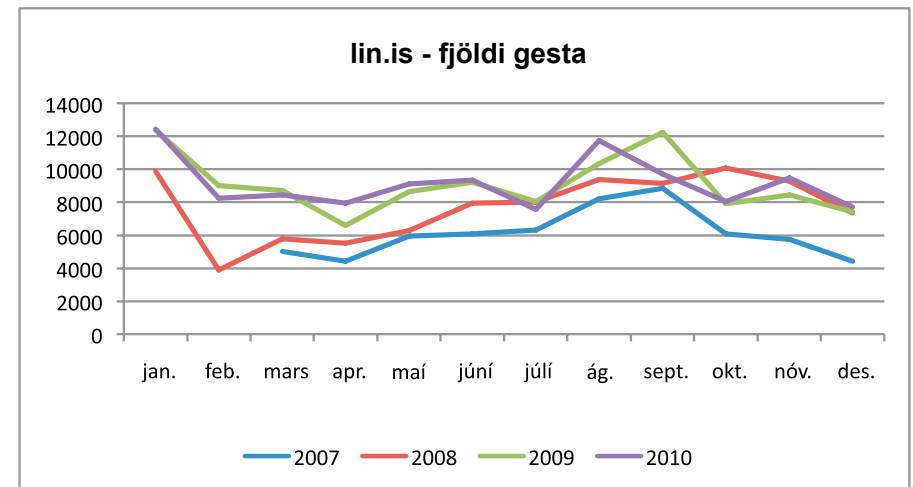
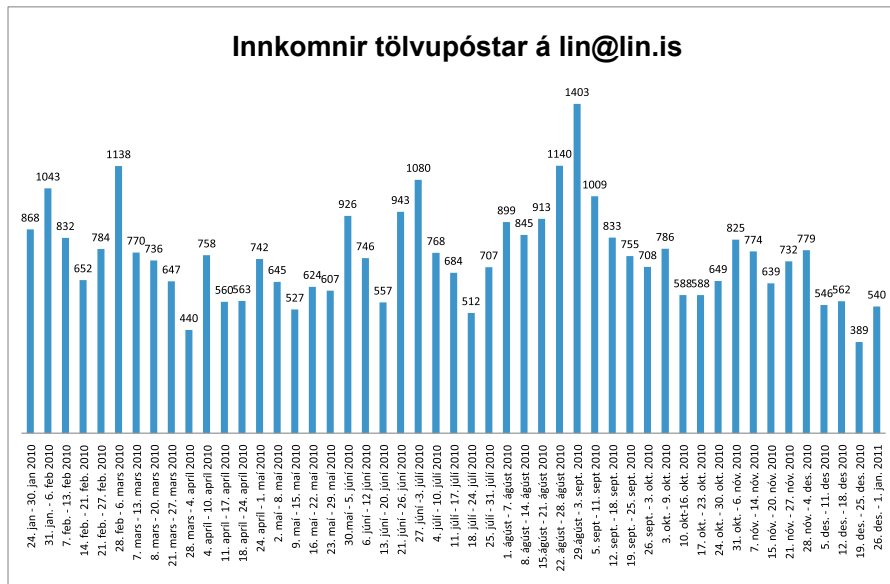
Heildarfjöldi innkominna skjala 2010 var 71.443 skjöl sem er 1% minna en árið áður. Megin ástæðan fyrir því er sú að sumarið 2009 var lögum um LÍN breytt þannig að ekki er lengur þörf á ábyrgðarmönnum. Í framhaldi af því þurfti að gefa út ný skuldabréf fyrir alla námsmenn sem voru með virka umsókn skólaárið 2009-2010.

Í upphafi árs var byrjað að mæla fjölda tölvupósta sem berast á lin@lin.is en til viðbótar berst fjöldi tölvupósta beint til starfsmanna á þeirra netföng. Í heildina bárust um 37 þúsund tölvupóstar árið 2010 en inn í þetta vantar fyrstu 3 vikur ársins sem eru mjög annasamar. Það má því gera ráð fyrir að árlega berist um 40 þúsund tölvupóstar á lin@lin.is, eða um 750 póstar á viku. Þegar álagið er sem mest getur bið eftir svörum á tölvupósti verið um vika en oftast er erindum svarað innan 3ja daga.

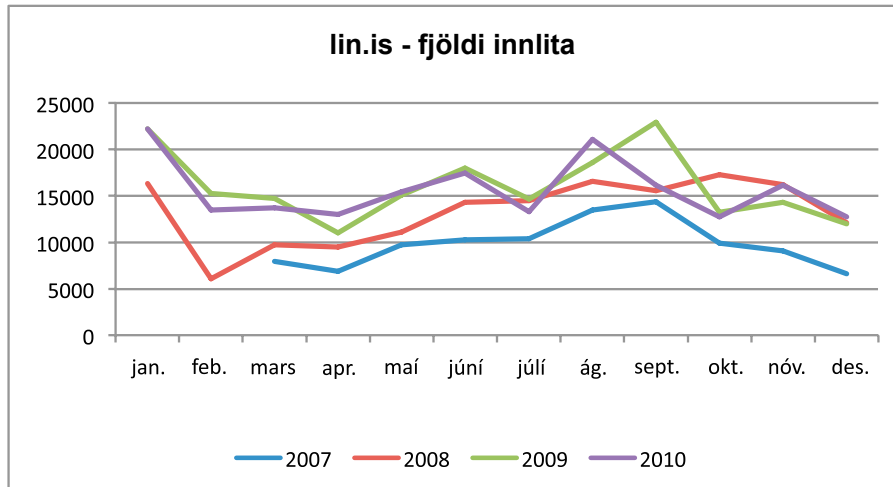
Heimasíða LÍN

Í ágústmánuði 2010 var ný heimasíða LÍN sett í loftið. Unnið var að þróun hennar í heilt ár áður en hún fór í loftið en margir aðilar innan sjóðsins sem utan komu að þessari vinnu. Haldinn var rýnifundur með fulltrúum námsmanna, hópur starfsmanna vann að tillögum að breyttri heimasíðu og loks var heimasíðan notendaprófuð. Heimasíðan hefur fengið mjög góðar viðtökur og mun hún vonandi styðja vel við markmið sjóðsins að bæta enn frekar þjónustuna við námsmenn og greiðendur. Áfram verður unnið að þróun heimasíðunnar en sérstakur vefhópur stýrir þeirri vinnu innan sjóðsins.

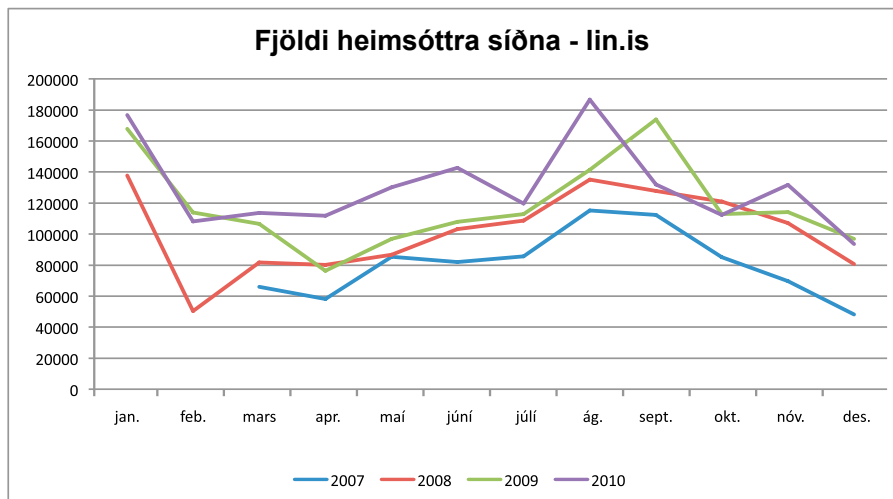
Fjöldi gesta á heimasíðu LÍN www.lin.is jókst um 1% á milli ára en álagið dreifðist í samræmi við annað álag hjá sjóðnum.



Innlitum fækkaði um 2% á milli ára en árið 2009 var mjög óvenjulegt að því leyttinu til að tvær stórvægilegar breytingar urðu á reglum sjóðsins þar sem annars vegar var krafa um ábyrgðarmenn felld niður og hins vegar var framfærslan hækkuð um 20%.

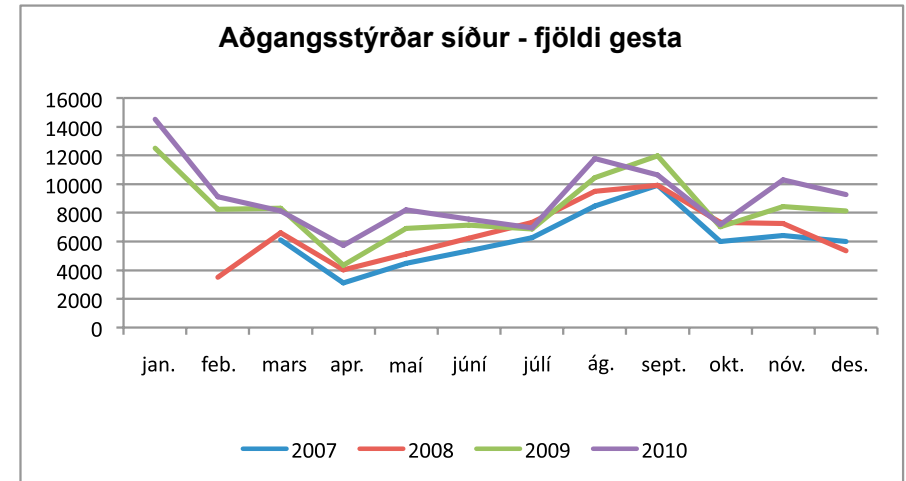


Fjöldi heimsótttra síðna jókst um 10% á árinu 2010. Þegar fjöldi heimsóknna per síðu er skoðaður voru síðurnar „reiknivél framfærslu“, „leit að skóla“, Mitt svæði og „spurt og svarað“ mest heimsóttar.



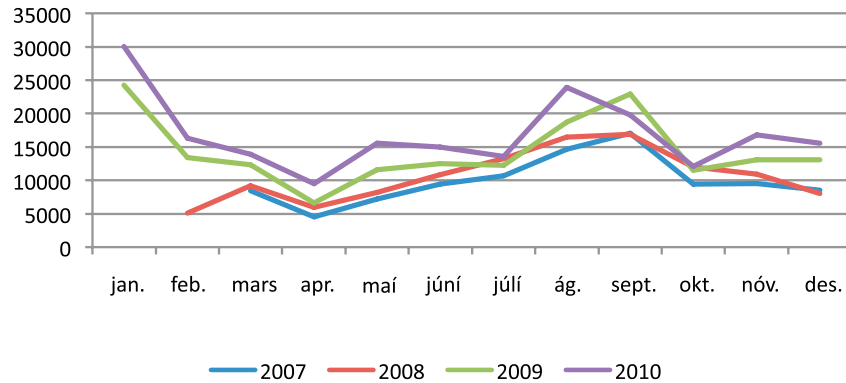
„Mitt svæði“ LÍN og aðrar aðgangsstýrðar síður

Fjöldi gesta sem heimsóttu aðgangsstýrðar síður LÍN jókst um 9% á milli áruna 2009 og 2010.

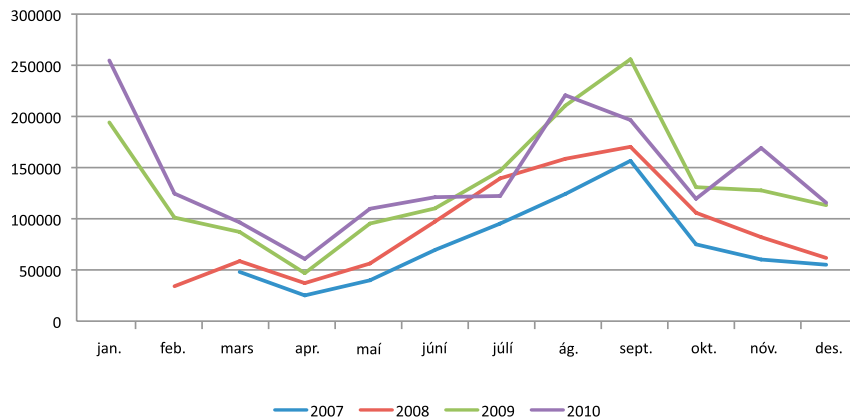


Fjöldi innlita á aðgangsstýrðar síður jókst enn frekar eða um 17% og eins og sjá má á línuritunum er aukningin mest á álagstímum sjóðsins. Fjöldi heimsótttra síða jókst einnig eða um 6% á milli ára. Markmið LÍN er að auka fjölda innlita á „Mitt svæði“ þar sem námsmenn og greiðendur geta nálgast persónulegar upplýsingar um stöðu sinna mála. Þær síður sem voru hvað mest heimsóttar á síðasta ári voru; lánsáætlun, yfirlit námsmanna, greiðslustaða og eftirstöðvar lána.

Aðgangsstýrðar síður - fjöldi innlita



Fjöldi heimsótttra síðna - aðgangsstýrð svæði



Rekstur LÍN

Þrátt fyrir að umfang sjóðsins sé að aukast á flestum sviðum var áfram reynt að halda niðri kostnaði eins mikið og unnt var. Launakostnaður jókst um 3% á milli ára en það var aðallega vegna skipulagsbreytinga en einnig hækkaði tryggingargjaldið verulega á milli ára. Annar rekstrarkostnaður lækkaði hins vegar um 5% og endurspeglar sú niðurstaða það aðhald sem hefur ríkt í rekstri sjóðsins.

Í upphafi árs 2010 var innleitt nýtt bókhaldskerfi, Microsoft Dynamics NAV. Sú breyting hefur leitt til verulegrar hagræðingar í bókhaldi sjóðsins m.a. þar sem yfirfærsla á gögnum milli innheimtukerfis og bókhalds er nú rafræn og einnig öll vinnsla við vörukaupareikninga.

	Rekstur LÍN				
	Raun	Raun	Áætlun	Raun	Áætlun
	2008	2009	2010	2010	2011
Lykiltölur					
Fjöldi starfsmanna	24	26		26	
Fjöldi stöðugilda	26,4	27,9		26,85	
Hlutfall karlar/konur	6/18	7/19		5/22	
Meðalstarfsaldur	9,2	9,5		10,0	
Meðalaldur	46	47		48	
Samantekt (þ.kr.)					
Rekstrarkostnaður	289	284	270	282	287
Launakostnaður	158	168	162	172	176
Annar rekstrarkostnaður	131	116	108	110	110
Fjárfestingar	44	67	56	64	75

Árið 2011 er reiknað með að kostnaður sjóðsins aukist um 1,7% frá árinu 2010. Mesta aukningin er vegna launakostnaðar þar sem 1,5 stöðugildi bætist við frá fyrra ári. Um er að ræða annars vegar hálf stöðugildi í afgreiðslu sem verður nýtt þar sem álagið er hvað mest hverju sinni, og hins vegar eitt stöðugildi í upplýsingatækni, sem ætti að gera sjóðnum kleift að sinna verkefnastjórnun og gæðamálum af meiri krafti en áður.

Starfsmannamál LÍN

Árin 2009 og 2010 var aukin áhersla lögð á starfsmannamál LÍN. Haustið 2009 voru starfsmannasamtöl fyrst kynnt til sögunnar. Allir stjórnendur sjóðsins fengu þjálfun í framkvæmd þeirra og starfsmenn fóru einnig á námskeið til að undirbúa sig. Framkvæmdin gekk mjög vel og var þeim haldið áfram sl. haust þar sem ákveðið hefur verið að starfsmannasamtöl fari árlega fram hjá sjóðnum.

Starfskynningar voru einnig teknar upp árið 2009 og voru þær endurteknar sl. haust. Starfskynningarnar felast í því að allir starfsmenn fara í kynningu hjá öðrum deildum í hálfan dag til að kynna þeim störfum sem þar eru unnin. Árangurinn af þessum starfskynningum er mjög ánægjulegur þar sem starfsmenn eru mun meðvitaðri um hvað aðrar deildir eru að gera og geta þannig svarað betur fyrirspurnum sem snerta aðrar deildir. Einnig hefur samstarf á milli deilda aukist og er óhætt að segja að þeir þröskuldar sem lágu á milli deilda hafa lækkað verulega sl. tvö ár.

Á sama tíma hafa verið haldin margvísleg námskeið; eins og hvernig takast eigi á við erfiða viðskiptavin, símsvör, að hverju ber að huga varðandi stjórnarsýslulöggin í starfsemi sjóðsins, fyrstu hjálparnámskeið og brunavarnir. Einstaka starfsmenn hafa einnig sótt ýmiskonar námskeið sem miðað hafa að því að efla þá í starfi. Flest af þeim námskeiðum sem starfsmönnum hefur verið boðið upp á eru í samstarfi við Starfsmennt en þar býðst sjóðnum fjölbreytt úrval námskeiða sér að kostnaðarlausu.

Í apríl 2009 var haldinn fyrsti starfsdagur LÍN en þá var sjóðnum lokað á hádegi og starfsmannahópurinn vann það sem eftir var dagsins að því að meta sjóðinn út frá þeim viðmiðum sem notuð eru til að velja Stofnun ársins í könnun SFR. Enn fremur voru skilgreindar aðgerðir sem grípa þyrfti til svo að LÍN gæti orðið Stofnun ársins. Markvisst hefur verið unnið að þeim aðgerðum og í febrúar 2010 tóku allir starfsmenn sjóðsins í fyrsta sinn þátt í könnun SFR um Stofnun ársins. Niðurstöður þeirrar könnunar voru svo kynntar á starfsdegi LÍN í maí 2010 og í kjölfarið voru myndaðir hópar sem fengu það hlutverk að setja sér markmið fyrir einstaka þætti könnunarinnar árið 2011. Einnig áttu starfsmenn

að skilgreina hvaða gildi ættu að vera höfð að leiðarljósi í þeirra starfi. Það er samdóma álit allra að starfsdagur LÍN hafi tekist einstaklega vel þar sem blandað er saman vinnu og gleði.

Í framhaldi af starfsdegi LÍN 2010 var skipaður 5 manna hópur starfsmanna til að vinna úr tillögum um gildi starfsmanna LÍN. Niðurstaðan var svo kynnt í upphafi sumars en gildi starfsmanna LÍN eru FAGMENNNSKA – SAMSTARF – FRAMSÆKNI. Hvert gildi hefur verið skilgreint nánar og er hægt að kynna sér það nánar á heimasíðu LÍN www.lin.is.

Í haust var svo skipaður hópur starfsmanna til að gera drög að starfsmannastefnu LÍN. Niðurstöður hópsins voru svo kynntar á fyrsta starfsmannafundi ársins 2011. Þær niðurstöður verða ræddar á næsta starfsdegi í samhengi við gildi starfsmanna LÍN. Ætla má að á þeim fundi verði endanlega staðfestur sá rammi sem unnið hefur verið að á sl. tveimur árum hvað varðar starfsmannamál sjóðsins. Þetta er hins vegar málaflökur sem er í stöðugri þróun, enda fjallar hann um mikilvægustu málefni sjóðsins. Framtíð LÍN stendur og fellur með þeirri fagmennsku, samstarfi og framsækni sem starfsmenn sjóðsins sýna hverju sinni.

Viðauki A

Helstu breytingar milli 2008-2009 og 2009-2010:

1. Lánað er til náms sem er skipulagt sem fullt nám, 60 ECTS á skólaári (9 mánuðir að jafnaði).
2. Heimilt er að veita einungis skólagjaldalán til náms sem er skipulagt að lágmarki sem 45 ECTS á skólaárinu, þó ekki á lengri tíma en 12 mánuðum.
3. Undanþága er veitt frá 5 ára reglu ef fyrri skuld er minni en 3,0 m.kr.
4. Undanþágur v/örorku eða lesblindu eru veittar ef árangur er 10 ECTS eða meira og þá veitt lán fyrir 20 ECTS. Ekki er veitt lán út á loknar einingar ef þær eru færri en 10.
5. Nú er heimilt að taka árshlé án þess að skuldabréfi verði lokað.
6. Ef lánþegi er búinn með svigrúm skv. 5 eða 10 ára reglu, þá er heimilt að fresta námslokum um eitt ár skili námsmaður lánshæfum árangri á því námsári.
7. Grunnframfærslan frá fyrra ári, 100.600 kr. á mánuði eða 15.090 kr./ECTS var hækkuð í 120.720 kr. á mánuði eða 18.108 kr./ECTS.
8. Framfærsla erlendis miðast alltaf við landið/borgina þar sem skólinn er staðsettur, sbr. fylgiskjal II, og hækkaði hún líka um 20%.
9. Framfærsla fjarnámsnema miðast við landið þar sem skóli er staðsettur.
10. Tekjuskerðing var hækkuð úr 10% í 35% umfram frítekjumark sem var 750.000 kr. Ef námsmaður var að koma úr námshléi var frítekjumarkið 3.750.000 kr.
11. Lán til námsmanna í foreldrahúsum eða leigulausu húsnæði er 50% af grunnframfærslu.
12. Ferðalán verða afgreidd að fullu þó svo einungis sé sótt um lán hluta af námsárinu og alltaf með fyrsta framfærsluláni.



Þú finnur:

Almennar upplýsingar á
www.lin.is



Persónulegar upplýsingar á
Mínu svæði

