



Ársskýrsla

2008-2009

LÍN leggur þér lið!

Ársskýrsla 2008-2009

**Lánasjóður íslenskra námsmanna
2010**

Efnisyfirlit

Formáli	7
Starfsmenn og stjórn LÍN	9
Helstu atriði frá 2008-2009	10
Horfur 2009-2010	11
Úthlutun námslána	12
Jöfnunarstyrkir	13
Innheimta námslána	14
Þjónusta	16
Heimasíða LÍN	18
„Mitt svæði“ LÍN og aðrar aðgangsstýrðar síður	19
Víðhorfskönnun með námsmanna og greiðenda	21
Rekstur	25
Helstu breytingar:	26

Formáli

Námsárið 2008 til 2009 var eftirminnilegt starfsár. Bankahrunið í október 2008 skapaði mikinn óróleika og óvissu hjá námsmönnum erlendis. Í kjölfarið voru gerðar ákveðnar breytingar á reglum sjóðsins: 1) Aukalán vegna röskunar á högum lánþega erlendis, 2) hækkun á vaxtastyrk vegna aukins fjármagnskostnaðar, 3) lækkun tekjuskerðingar úr 10% í 5%, 4) ný gengisviðmiðun á útreikningi lána til skiptinema, 5) aukinn sveigjanleiki í endurgreiðslum námslána og 6) tekið tillit til tekjutaps þeirra sem greiða af námslánum. Almennit voru námsmenn og greiðendur ánægðir með þessar breytingar en væntingarnar um hversu mikið þetta mundi nýtast hverjum og einum voru umfram það sem lagt var af stað með.

Ástandið og breytingarnar ollu miklu álagi á starfsmenn hvort sem það tengdist námsmönnum eða greiðendum. Ofan á það bættist svo brotthvarf framkvæmdastjóra sjóðsins Steingríms Ara Arasonar og tímabundin ráðning Ástu Þórarinsdóttir í hans stað. Í febrúar 2009 kom svo undirrituð til starfa sem nýr framkvæmdastjóri sjóðsins. Enn fremur var skipt um stjórn þegar ríkisstjórnarskipti urðu um mánaðarmótin janúar-febrúar.

Segja má að starfsárið 2008 til 2009 hafi verið ár mikilla breytinga og hafa starfsmenn staðið sig ótrúlega vel í að takast á við öll þau mál sem upp hafa komið og eiga þau miklar þakkir skilið fyrir það.

Guðrún Ragnarsdóttir
Framkvæmdastjóri LÍN

Starfsmenn og stjórn LÍN

Hjá LÍN störfuðu að meðaltali 25 starfsmenn. Stór hluti starfsmanna hefur starfað lengi hjá stofnuninni en meðal starfsaldurinn er 9,5 ár. Kynjahlutfallið hallar á karlmenn en þeir voru 28% af starfsmönnum eða 7 af 25.

Um vorið 2009 voru gerðar ákveðnar skipulagsbreytingar og í kjölfarið voru ráðnir tveir nýir starfsmenn. Í dag starfa 26 starfsmenn hjá LÍN.

Stjórn LÍN til 31. janúar var skipuð eftirfarandi aðilum:

Fulltrúi menntamálar.:	Gunnar I. Birgisson (formaður)
Fulltrúi menntamálar.:	Kristín Edwald (varaform.)
Fulltrúi menntamálar.:	Agla Elísabet Hendriksdóttir
Fulltrúi fjármálar.:	Ásta Þórarinsdóttir
Fulltrúi SÍNE:	Ásgeir Þórarinn Ingvarsson
Fulltrúi SHÍ:	Bergur Sigurjónsson
Fulltrúi BÍSN:	Rakel Lind Hauksdóttir
Fulltrúi SÍF:	Sindri Rafn Þrastarson

Ný stjórn tók til starfa 9. febrúar 2009 en hana skipa:

Fulltrúi menntamálar.:	Haraldur Guðni Eiðsson (formaður)
Fulltrúi menntamálar.:	Auður Lilja Erlingsdóttir (varaform.)
Fulltrúi menntamálar.:	Finnur Friðriksson
Fulltrúi fjármálar.:	Eyja Margrét Brynjarsdóttir
Fulltrúi SÍNE:	Valur Þráinsson
Fulltrúi SHÍ:	Ingólfur Birgir Sigurgeirsson
Fulltrúi BÍSN:	Rakel Lind Hauksdóttir
Fulltrúi SÍF:	Sindri Snær Einarsson

Helstu atriði frá 2008-2009

Helstu breytingar á úthlutunarreglum frá 2007-2008 til 2008-2009 er að finna í viðauka. Þær breytingar sem höfðu víðtækustu áhrif voru eftirfarandi:

- Reglur sjóðsins um skipulagningu náms og námsframvindu miðast við ECTS-einingar. Þannig telst námsmaður vera í fullu námi ljúki hann 60 ECTS-einingum á námsárinu (gr. 2.1).
- Til að nám geti talist lánshæft þarf það að vera skipulagt þannig af skóla að boðið sé upp á a.m.k. 45 ECTS-einingar á námsárinu (gr. 1.1).
- Til að eiga rétt á námsláni þarf námsmaður að ljúka samanlagt 20 ECTS-einingum eða ígildi þeirra á námsárinu, en ekki á hverri önn eins og áður var. Lán er afgreitt í samræmi við loknar einingar skv. eftirfarandi reglu (gr. 2.2):
 - Færri en 20 ECTS. Ekkert lán er afgreitt fyrr en 20 einingum hefur verið lokið.
 - 20-30 ECTS. Lán er afgreitt í samræmi við einingaskil.
 - 31-39 ECTS. Lán er afgreitt út á 30 einingar, en frekari lán ekki afgreitt fyrr en 40 einingum hefur verið lokið.
 - 40 ECTS eða fleiri. Lán er afgreitt í samræmi við einingaskil en þó aldrei fyrir fleiri en 80 á námsári.
- LÍN aðstoðaði tæplega 20 þúsund námsmenn á námsárinu 2008-2009 en þar af 4.500 vegna jöfnunarstyrks.
- Heildarútlán til námsmanna á vegum LÍN voru 14,1 milljarðar námsárið 2008-2009.
- Fjöldi greiðenda hjá LÍN árið 2009 voru tæplega 30 þúsund.
- Innheimtuhlutfall ársins hækkaði úr 83% árið 2008 í 86,6% árið 2009.
- Endurheimtur ársins 2009 voru 6,3 milljarðar, svipaðar og árinu áður. Sérgreiðslur árið 2009 voru 26,5% lægri en árið 2008 eða um 614 milljónir.

Horfur 2009-2010

- Í fjárlögum 2010 var gert ráð fyrir að fjöldi umsókna mundi aukast um 14% frá námsárinu 2008-2009. Á sama tíma var gert ráð fyrir að námsmönnum erlendis mundi fækka um 15% en aukningin þeim mun meiri hér heima. Allt bendir til þess að aukningin á Íslandi verði einungis 5% og fækkunin erlendis ekki nema 10%.
- Heildarútlán til námsmanna voru áætluð 17,9 milljarðar námsárið 2009-2010, en stefna í 16,5 milljarða.
- Endurheimtur ársins 2010 er áætlaðar lægri en árið 2009 þar sem gert var ráð fyrir því að það harðnaði enn á dalnum hjá greiðendum námslána. Það sem af er árinu hafa innheimtur hins vegar verið mjög góðar.

Úthlutun námslána

	Úthlutun námslána LÍN				
	Námsárið 2006-07	Námsárið 2007-08	Fjárlög 2009	Námsárið 2008-09	Fjárlög 2010
<u>Lykiltölur</u>					
Fjöldi umsókna um námslán	12.607	13.405	14.075	14.411	16.401
Þar af erlendis	3.161	3.244	3.406	3.090	2.716
Fjöldi lánsþega	10.668	11.013	11.564	12.235	13.792
Þar af erlendis	2.705	2.615	2.746	2.626	2.308
Þar af í sumarnámi	546	550	578	1.112	671
Fjöldi lánþega með skólagjaldalán	2.489	3.301	3.466	3.981	3.827
Þar af erlendis	404	911	957	1.024	870
Meðalgreiðsla framfærslu á mánuði	75.227	86.984	106.281	97.363	119.406
Meðalgreiðsla skólagjaldalána	384.580	451.427	722.922	637.836	540.164
Hlutdeild ríkissjóðs*	51%	51%	51%	51%	51%
Grunnframfærsla á mánuði	87.400	94.000	100.600	100.600	120.720
Hámarks skólagjaldalán á ári (ISK)	1.116.667	1.116.667	1.166.667	1.166.667	1.166.667
Meðal ECTS virkni á Íslandi	n.a.	n.a.	n.a.	48,4	
Meðal ECTS virkni erlendis	n.a.	n.a.	n.a.	52,7	
<u>Samantekt (m.kr.)</u>					
Heildar útlán	8.702	10.644	14.476	14.107	17.909
Framfærslulán*	7.223	8.622	11.061	10.721	14.822
Skólagjaldalán*	957	1.490	2.506	2.539	2.067
Önnur lán*	522	532	909	846	1.020
Vaxtastyrkir	120	145	308	237	360

* Ekki liggja fyrir nákvæmar upplýsingar um upphæð mismunandi lánaþlokka í íslenskum krónum. Þessi skipting gefur nokkuð rétta mynd.

Á undanförunum árum hefur fjöldi lánþega aukist jafnt og þétt en mesta stökkið var á milli námsáranna 2007-08 og 2008-09 eða um 11%. Fjöldi námsmanna erlendis hefur haldist á svipuðu róli. Mikil aukning var á fjölda námsmanna í sumarnámi á milli 2007-08 og 2008-09 en þrátt fyrir það var aukningin undir væntingum þar sem námsmannahreyfingarnar höfðu gefið til kynna mun meiri eftirspurn. Fjöldi námsmanna sem þiggja skólagjaldalán hefur aukist um 60% á s.l. tveimur árum og vegur þar þyngst aukningin á Íslandi. Meðal skólagjaldalána hefur aukist verulega á milli ára eða 41% á meðan fjöldi nemenda hefur aukist helmingi minna. Meðal ECTS virkni var mæld í fyrsta sinn námsárið 2008-09 en eins og sést hér að ofan er virknin mun meiri hjá námsmönnum erlendis en hér heima.

Jöfnunarstyrkir

Jöfnunarstyrkir					
	Námsárið 2006-07	Námsárið 2007-08	Fjárlög 2009	Námsárið 2008-09	Fjárlög 2010
<u>Lykiltölur</u>					
Gildar umsóknir	7.156	7.293		7.498	
Veittir styrkir:	6.503	6.575		6.674	
Haustönn:	3.359	3.473		3.366	
Dvalarstyrkur	2.106	2.086		1.924	
Akstursstyrkur	1.253	1.390		1.442	
Vorönn:	3.144	3.102		3.308	
Dvalarstyrkur	1.982	1.882		1.961	
Akstursstyrkur	1.162	1.220		1.347	
Upphæð styrkja:					
Dvalarstyrkur	100.000	102.000		106.000	
Akstursstyrkur	57.000	58.000		60.000	
<u>Samantekt (þ.kr.)</u>					
Heildar styrkveiting*	546.455	556.116	650.200	579.150	522.700
Dvalarstyrkur	408.800	404.736		411.810	
Akstursstyrkur	137.655	151.380		167.340	

* Frá fjárlögum dregst umsýslukostnaður LÍN og stuðningur við skólaakstur

Fjöldi umsókna jókst lítillega á milli ára og það sama má segja um fjölda veittra styrkja. Hlutfall dvalarstyrkja lækkar á milli námsára og virðist sú þróun halda áfram. Upphæð styrkjanna hefur hækkað eitthvað á milli ára en vegna skertra fjárlaga 2010 helst styrkurinn óbreyttur frá námsárinu 2008-09.

Innheimta námslána

	Endurheimtur LÍN		
	Raun 2007	Raun 2008	Raun 2009
<u>Lykiltölur</u>			
Fjöldi greiðenda	28.299	29.348	29.470
Fjöldi krafna:			
1. mars	25.829	26.980	27.908
30. júní	1.923	2.196	2.367
1. júlí	763	573	399
1. september	23.595	25.511	23.871
1. nóvember	685	508	326
Hlutfall krafna sendar til Intrum:			
Vegna 1. mars	5,5%	5,2%	4,7%
Vegna 1. September	3,1%	4,2%	2,6%
Innheimtuhlutfall ársins	94,3%	83,0%	86,6%
<u>Samantekt (m.kr.)</u>			
Útgefnar kröfur ársins	4.792	6.533	6.638
Innheimtar kröfur innan ársins	4.519	5.425	5.749
Samtals endurheimtur á árinu	4.558	6.321	6.376
Heildar útlánasafn	95.984	116.908	135.630
Hlutfall útlánatapa	0,27%	0,19%	0,14%

Endurheimtur voru mjög góðar árið 2009. Hlutfall krafna sem voru sendar í milliinnheimtu til Intrum lækkaði á milli ára, bæði hvað varðar 1. mars og 1. september gjalddagana. Innheimtuhlutfall ársins (endurheimtur innan sama árs og gjalddagi) voru einnig mun betri en árið 2008. Heildar endurheimtur

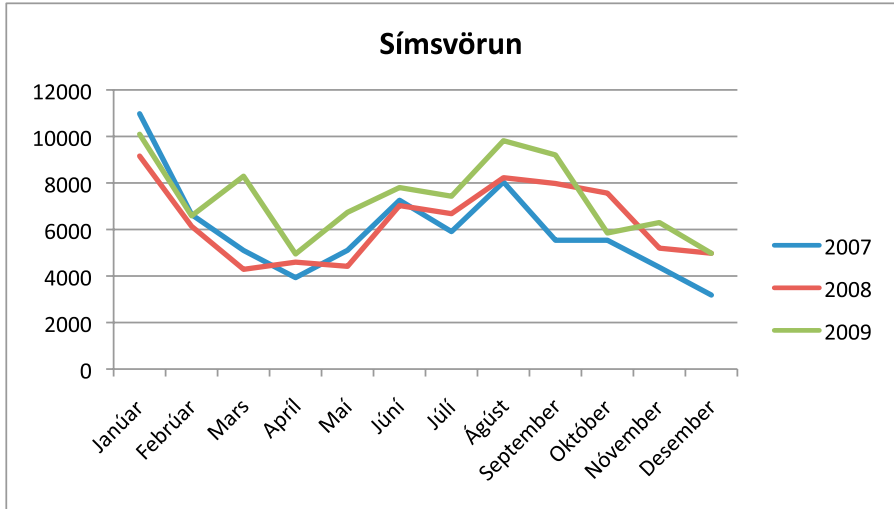
ársins voru rúmlega 6,3 milljarðar sem er svipað og árinu áður. Útlánasafnið stækkar hins vegar um 16% á milli ára. Hlutfall útlánatapa árið 2009 var 14% sem er talsvert lægra en árinu áður.

	Undanþágur vegna afborgana		
	Raun 2007	Raun 2008	Raun 2009
Lykiltölur			
Fjöldi undanþágubeiðna:	1.668	1.775	3.281
Lánshæft nám	1.047	1.055	1.510
Veikindi	82	93	123
Örorka	247	240	341
Atvinnuleysi	118	113	686
Umönnun barna	101	130	286
Fjöldi undanþága veittar:	1.231	1.176	2.217
Lánshæft nám	817	801	1.213
Veikindi	62	68	87
Örorka	227	211	323
Atvinnuleysi	66	43	420
Umönnun barna	59	53	174
Lækkun/niðurfelling vegna tekjufalls:	N.A.	N.A.	295
Lækkun			140
Niðurfelling			99
Synjun			50

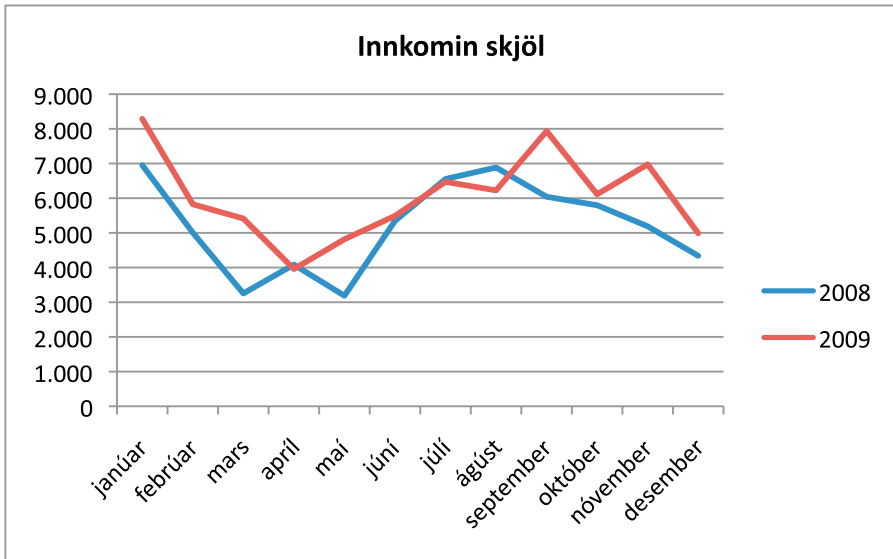
Fjöldi umsókna um undanþágu frá afborgun jókst verulega á milli ára eða um 85%. Mesta aukningin var vegna atvinnuleysis. Um 68% af þeim sem sóttu um fengu undanþágu frá afborgun en árið 2008 var hlutfallið 66% og 2007 var það 74%. Eins og áður hefur komið fram var einstaklingum sem urðu fyrir verulegu tekjufalli á milli árána 2008 og 2009 gefinn kostur til að sækja um lækkun eða niðurfellingu á tekjutengdri afborgun. Af þeim 295 sem sóttu um voru það 47% sem fengu lækkun og 34% niðurfellingu á tekjutengdri afborgun árið 2009.

Þjónusta

Í gegnum árin hefur LÍN lagt mikið upp úr því að veita góða þjónustu. Síðastliðið ár hefur verið gríðarlegt álag á stofnuninni og fer það ekki á milli mála þegar tölurnar hér fyrir neðan eru rýndar.



Í heildina var 88.038 símtölum svarað hjá LÍN árið 2009 sem eru 15% fleiri en árinu áður. Mesta aukningin var í lánadeild en þar fjölgaði svörðum símtölum um 42% á milli ára. Að meðaltali var 7.340 símtölum svarað í hverjum mánuði sem er 1.000 fleiri símtölum en árinu áður. Eins og sést á línuritinu hér fyrir ofan var mikið álag á símanum frá því í september 2008 út árið 2009. 1. mars 2009 var tekið í notkun sjálfvirk símsvörðun sem gerði það að verkum að öllum símtölum er svarað en áður réðst það af afköstum skiptiborðsins.

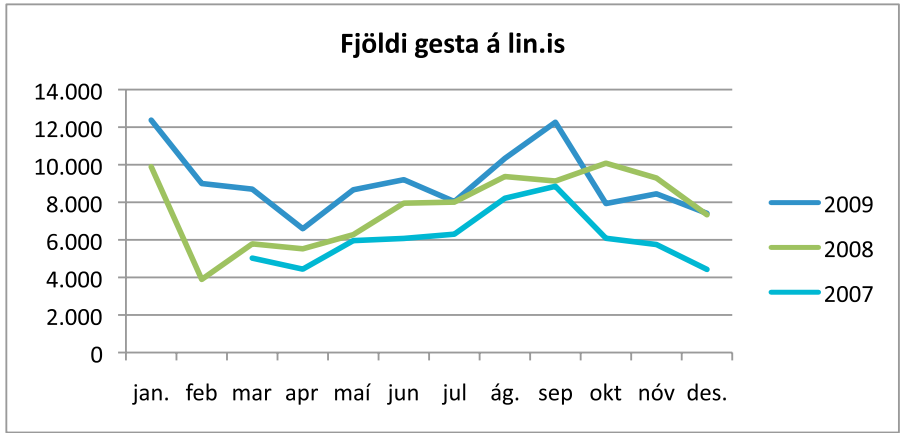


Heildarfjöldi innkominna skjala 2009 var 72.500 skjöl sem er 16% aukning frá árinu áður. Mesta aukningin í fjölda innkomna skjala var hjá afgangsluðeild (38%) en haustið 2009 var öllum námsmönnum send ný skuldabréf í kjölfar afnáms ábyrgðarmanna. Aukningin var einnig talsverð hjá fjármáladeild (20%) en það var mest megnis vegna fjölgunar umsókna um undanþágu frá afborgun. Að meðaltali koma 6.040 skjöl á mánuði til LÍN.

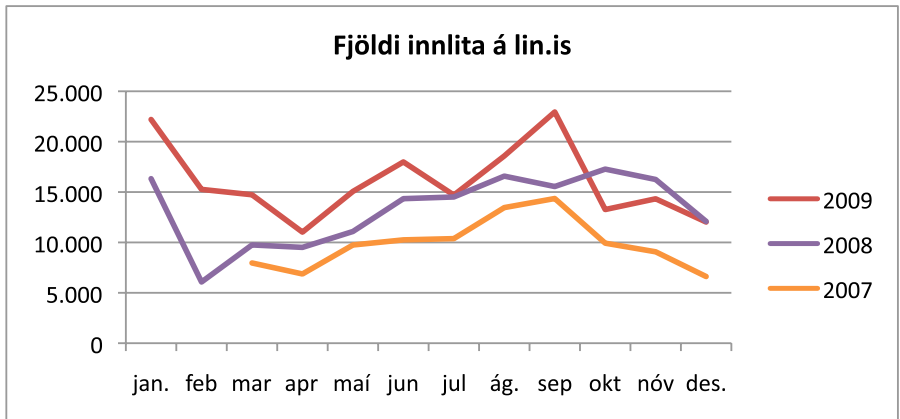
Ekki liggja fyrir upplýsingar um fjölda tölvupósta sem berast stofnuninni á hverjum degi en gera má ráð fyrir því að hátt í 40 þúsund tölvupóstar berist á hverju ári. Það þýðir u.þ.b. 150 póstur á dag.

Heimasíða LÍN

Fjöldi gesta á heimasíðu LÍN www.lin.is hefur aukist um 17,7% á milli ára og munar þar mest um fyrri hluta ársins.

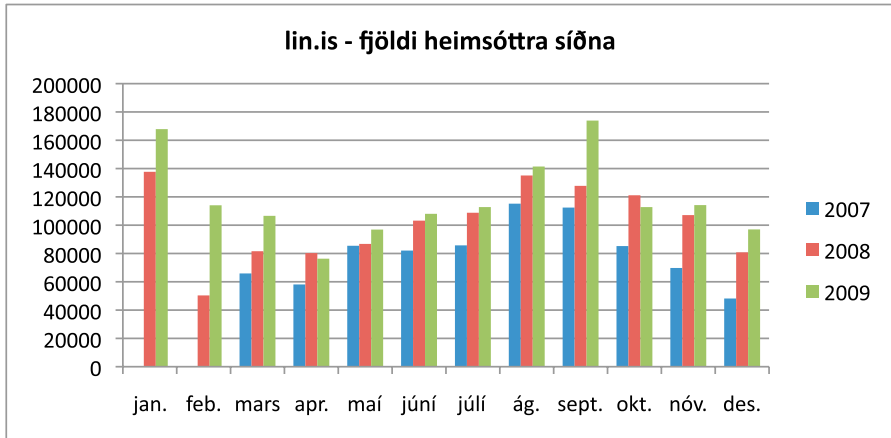


Fjöldi innlita hefur aukist enn meira eða um 20,5% á milli ára og þá sérstaklega á fyrri hluta ársins.



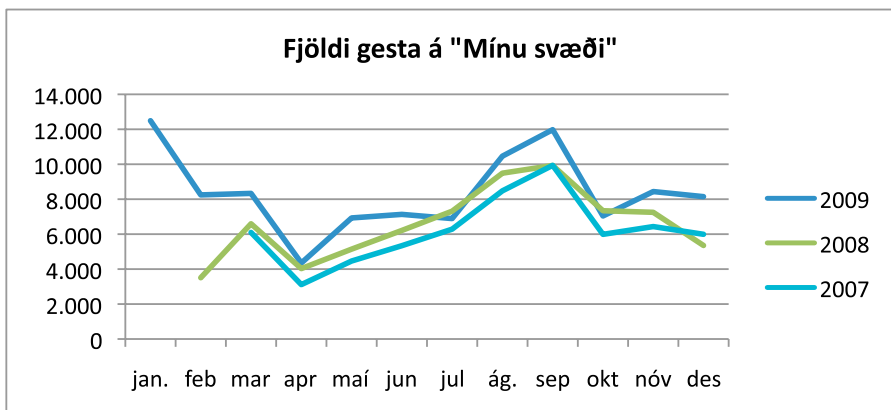
Að sama skapi hefur fjöldi heimsótttra síðna aukist verulega en á síðasta ári skáru sig úr febrúar og september mánuðir. Þegar fjöldi heimsókna per síðu

er skoðaður í þessum mánuðum voru síðurnar „lánsáætlun“ og reiknivélin fyrir framfærslu mest heimsóttar.

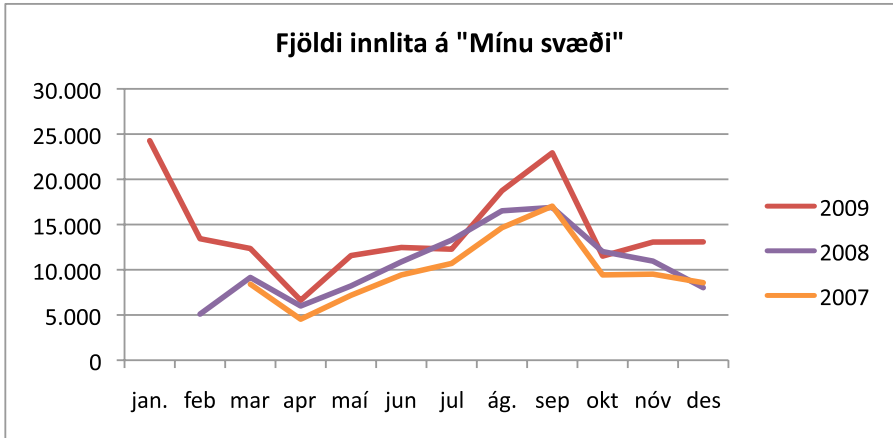


„Mitt svæði“ LÍN og aðrar aðgangsstýrðar síður

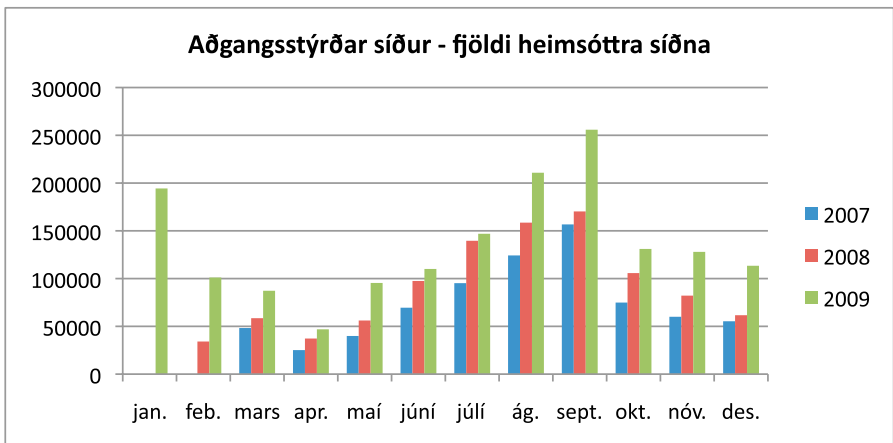
Ekki liggja fyrir mælingar í janúar 2008 varðandi fjölda gesta sem nýttu sér aðgangsstýrðar síður en vænta má að um verulega aukningu sé að ræða milli ára sérstaklega þegar horft er til febrúar 2009 og september 2009. Í heildina var aukningin 21,9% á milli ára að frátöldum janúarmánuði.



Fjöldi innlita á „Mitt svæði“ jókst um 26,5% á milli ára og er aukningin mest í sömu mánuðum og fjöldi gesta.

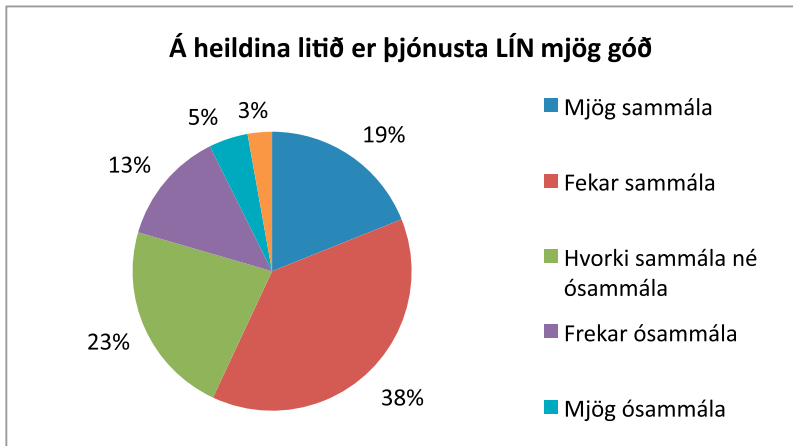


Þegar aukningin á milli ára er skoðuð út frá aðgangsstýrðum síðum hefur aukningin orðið mest í febrúar og september. Eins og fyrr hefur komið fram liggja ekki fyrir mælingar í janúar 2008 en vænta má að það sé veruleg aukning í þeim mánuði líka. Þær síður sem eru helst nýttar á þessum aðgangsstýrðum síðum er lánsáætlun, yfirlit og greiðslustaða.



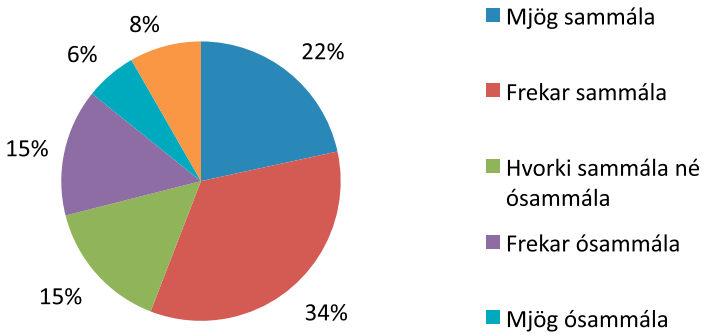
Viðhorfskönnun með námsmanna og greiðenda

Haustið 2009 var í fyrsta sinn í sögu LÍN gerð viðhorfskönnun meðal námsmanna og greiðenda. Úrtakið var 1.200 manns í hvorum hópi fyrir sig. Námsmenn eiga almennt mun meiri samskipti við LÍN en greiðendur enda voru fleiri sem tóku afstöðu í fyrrnefnda hópnum.



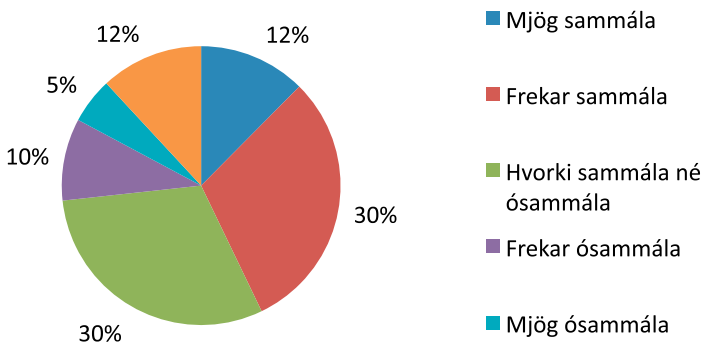
57% námsmanna eru á heildina litið sammála því að þjónusta LÍN sé mjög góð. 18% eru ósammála þessari fullyrðingu. Þegar spurt var út í þjónustuviðmót starfsfólks LÍN töldu 56% námsmanna á heildina litið að þjónustuviðmót starfsfólks LÍN væri mjög gott. 21% námsmanna voru ósammála þessari fullyrðingu sem eru aðeins færri en þegar spurt var út í þjónustuna í heild sinni.

Á heildina litið er þjónustuviðmót starfsfólks LÍN mjög gott

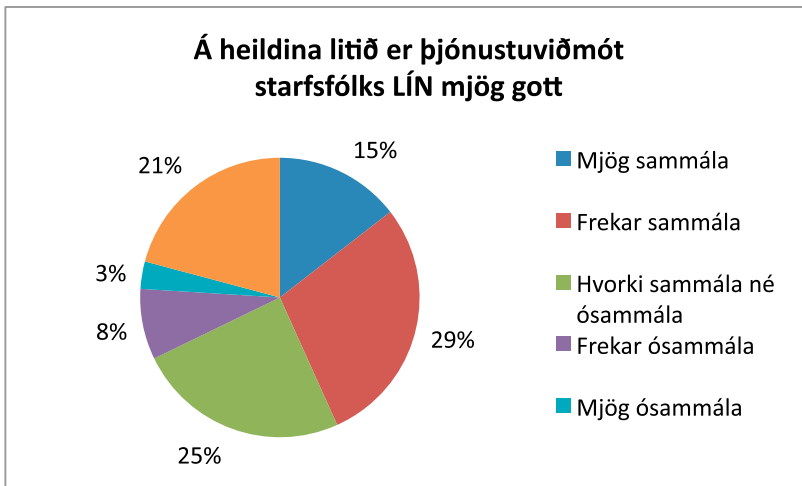


Þegar greiddur voru spurðir út í hvort á heildina litið þjónusta LÍN sé mjög góð voru 42% sammála þessari fullyrðingu. Hins vegar voru 15% ósammála þessari fullyrðingu.

Á heildina litið er þjónusta LÍN mjög góð

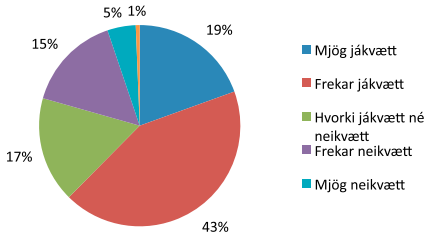


Aðeins fleiri voru sammála því að á heildina litið væri þjónustuviðmót starfsfólks LÍN mjög gott eða 43% og aðeins 11% ósammála fullyrðingunni. Hins vegar er vert að benda á að það eru nokkuð margir sem taka ekki afstöðu með því að svara „veit ekki“ eða „hvorki sammála né ósammála“ í greiðenda hópnum enda er það aðeins 10-15% af greiðendum sem eru í reglulegum samskiptum við LÍN.

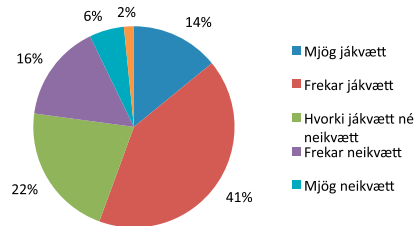


Að lokum voru þátttakendur spurðir út í viðhorf þeirra til LÍN og eru þá námsmenn jákvæðari gagnvart LÍN (62%) en greiðendur (55%). Hins vegar er mjög svipað hlutfall sem er mjög neikvætt eða 20% hjá námsmönnum og 22% hjá greiðendum.

Viðhorf námsmanna til LÍN



Viðhorf greiðenda til LÍN



Þrátt fyrir mikinn vöxt í starfsemi LÍN hefur fjöldi starfsmanna ekki aukist í takt við fjölda námsmanna og greiðenda. Ein af megin ástæðunum fyrir því er mikil fjárfesting í tölvukerfi sjóðsins sem gerir námsmönnum og greiðendum kleift að sinna sínum málum rafrænt. Það hallar talsvert á hlutfall karla í starfsliði sjóðsins en markmiðið er að jafna það hlutfall í framtíðinni. Starfsaldurinn flöktir eitthvað á milli ára og einnig aldur starfsmanna en flestir starfsmenn hafa unnið lengi hjá sjóðum.

Rekstur

	Rekstur LÍN				
	Raun 2007	Raun 2008	Fjárlög 2009	Raun 2009	Áætlun 2010
<u>Lykiltölur</u>					
Fjöldi starfsmanna	23	24		26	
Fjöldi stöðugilda	21,75	22,75		25,65	
Hlutfall karlar/konur	6/17	6/18		7/19	
Meðalstarfsaldur	9,8	9,2		9,5	
Meðalaldur	47	46		47	
<u>Samantekt (m.kr.)</u>					
Rekstarkostnaður	232	289	244	284	270
Launakostnaður	132	158		168	162
Annar rekstrarkostnaður	100	131		116	108
Fjárfestingar	60	45	79	67	56

Rekstrarkostnaður sjóðsins lækkaði lítillega á milli ársins 2009 og 2008. Megin ástæðan fyrir þessari lækkun er endurskoðun samninga við birgja. Launakostnaður hækkaði um 6% á milli ára en fyrstu mánuði ársins var mikil yfirvinna hjá starfsmönnum sem síðar var skorin niður. Árið 2010 er gert ráð fyrir því að annar rekstrarkostnaður lækki um 6,9% og launakostnaður um 3,5% vegna frekara aðhalds í rekstri.

Viðauki

Helstu breytingar:

1. Reglur sjóðsins um skipulagningu náms og námsframvindu miðast við ECTS-einingar. Þannig telst námsmaður vera í fullu námi ljúki hann 60 ECTS-einingum á námsárinu (gr. 2.1).
2. Til að nám geti talist lánshæft þarf það að vera skipulagt þannig af skóla að boðið sé upp á a.m.k. 45 ECTS-einingar á námsárinu (gr. 1.1).
3. Til að eiga rétt á námsláni þarf námsmaður að ljúka samanlagt 20 ECTS-einingum eða ígildi þeirra á námsárinu, en ekki á hverri önn eins og áður var. Lán er afgreitt í samræmi við loknar einingar skv. eftirfarandi reglu (gr. 2.2):
 - a) Færri en 20 ECTS. Ekkert lán er afgreitt fyrir en 20 einingum hefur verið lokið.
 - b) 20-30 ECTS. Lán er afgreitt í samræmi við einingaskil.
 - c) 31-39 ECTS. Lán er afgreitt út á 30 einingar, en frekari lán ekki afgreitt fyrir en 40 einingumhefur verið lokið.
 - d) 40 ECTS eða fleiri. Lán er afgreitt í samræmi við einingaskil en þó aldrei fyrir fleiri en 80 á námsári.
4. Námsmaður sem lýkur umfram 60 ECTS-einingar á námsárinu á rétt á að sækja um viðbótarlán fyrir umframeiningunum eða flytja þær á síðari ár innan sama námsferils (gr. 2.1).
5. Námsmanni verður nú heimilt að nýta sér svigrúm vegna barnsburðar á síðari hluta meðgöngu og fram að 12 mánaða aldri barns (gr. 2.4.4).
6. Grunnframfærsla á Íslandi hækkar um 7% milli ára eða úr 94.000 kr. í 100.600 kr. og verður 905.400 kr. á námsárinu fyrir 60 ECTS-eininga nám (gr. 3.1.1).
7. Viðbótarlán vegna bókakaupa er 800 kr. á hverja ECTS-einingu sem lokið er á námsárinu á Íslandi og sambærilegt hlutfall af grunnframfærslu ef nám stundað erlendis (gr. 4.7).
8. Samanlögð lán til námsmanna vegna skólagjalda á Íslandi skulu aldrei vera hærri en 3.500.000 kr. Árleg skólagjaldalán vegna almenns háskólanáms og sérnáms skulu þó aldrei vera hærri en 1/3 af samanlögðu hámarki, sbr. fylgiskjal II (gr. 4.8). Á Íslandi er árlegt hámark 1.166.000 kr.

9. Vaxtastyrkur vegna framfærslu- og bókakostnaðar verður 250 kr. á hverja ECTS-einingu sem lokið er á námsárinu (gr. 4.11).
10. Ferðalán á Íslandi hækkar í 18.000 kr. fyrir fullorðinn einstakling ef sótt er um lán fyrir heilt námsár (gr. 4.12.3)
11. Útborgun framfærslu-, bóka- og ferðalána hefst í janúar að loknum 20-30 ECTS-einingum og í apríl að loknum 40 ECTS-einingum eða fleiri (gr. 5.2.1).



Þú finnur:

Almennar upplýsingar á
www.lin.is 

Persónulegar upplýsingar á
Mínu svæði 