

Ársskýrsla

2004 – 2005

Reykjavík í febrúar 2008

Efnisyfirlit

Inngangur.	3
Starfsreglur sjóðsins.	5
Stjórn sjóðsins.	7
Skrifstofa sjóðsins.	8
Úthlutun.	10
Jöfnunarstyrkur.	13
Innheimta námslána.	14
Tölvumál.	16
Breytingar á fjármálum LÍN.	22
Töfluviðauki	24
Útlán	24
Jöfnunarstyrkur	28
Innheimta	29
Ársreikningur	31

Inngangur.

Endurskoðaðar úthlutunarreglur fyrir skólaárið 2004–2005 voru samþykktar á fundi stjórnar 14. maí 2004. Með nýjum reglum var grunnframfærslan hækkuð um 2,6% eða úr 77.500 kr. í 79.500 kr. Frítekjumarki var haldið óbreyttu í 300 þús.kr., en skerðingarhlutfall vegna tekna lækkað úr 35% í 33%. Framfærslugrunnur námsmanna, sem sýnir áætluð útgjöld einhleyps námsmanns í leiguhúsnæði á Íslandi, hækkaði um 3,1%. Við útgáfu skuldabréfa var heimilað að taka við bankaábyrgðum í stað sjálfskuldarábyrgða einstaklinga. Jafnframt var ákveðið að afleggja svokölluð “markaðskjaralán”. Samtals hélt stjórn sjóðsins 11 fundi á árinu 2004.

Í janúar setti stjórnin á fót starfshóp til að yfirfara þörf á árlegu ríkisframlagi til LÍN og óskaði jafnframt eftir tilnefningu í hópinn frá menntamálaráðuneyti, fjármálaráðuneyti og Ríkisendurskoðun. Starfshópurinn yfirfór alla þá þætti sem hafa áhrif á framlagsþörfina og skilaði skýrslu um starf sitt og niðurstöður í júlí. Þeir þættir sem ráða mestu um framlagsþörfina eru útlánafjárhæðin (fjárhæð skuldar), tekjur lánþega, markaðsvextir (reiknivextir), vextir námslána og tekjutengingarhlutfall afborgana. Einfalt reiknilíkan starfshópsins sýndi framlagsþörf LÍN um 48% útlánafjárhæðar, en samkvæmt síðustu áætlun Ríkisendurskoðunar var hlutfallið 49%.

Alþingi samþykkti breytingar á lögum um LÍN 10. mars. Með breytingunum var brugðist við niðurstöðu Eftirlitsstofnunar EFTA um réttindi EES-ríkisborgara og gert að skilyrði að lánþegar, hvort sem þeir eru íslenskir eða ríkisborgarar annars ríkis á EES-svæðinu, hafi fasta búsetu á Íslandi í tvö ár samfellt eða í þrjú ár af síðustu tíu árum fyrir upphaf þess tímabils sem sótt er um námslán fyrir.

Í júlí 2004 skipaði menntamálaráðherra nefnd til að endurskoða lög um LÍN í samræmi við stefnuýfirlýsingu ríkisstjórnarinnar frá 23. maí 2003. Þar var lögð áhersla á að sjóðurinn gegndi áfram því meginhlutverki að tryggja öllum tækifæri til náms og að hugað yrði að því að lækka endurgreiðslubyrði lánanna. Formaður nefndarinnar var Gunnar I. Birgisson, stjórnarformaður LÍN. Nefndin skilaði tillögum til ráðherra 4. nóvember og var meginefni þeirra orðið að lögum frá Alþingi 10. desember 2004.

Meginniðurstöður nefndarinnar voru:

- Núverandi lög um LÍN hafa almennt reynst góður grundvöllur fyrir starfsemi sjóðsins. Nefndin leggur því til að meginatriði laganna haldist óbreytt, en jafnframt að hugað verði að breytingum á einstökum ákvæðum þeirra.

- Árlegt endurgreiðsluhlutfall námslána verði lækkað úr 4,75% í 3,75%.

- Fjármagnstekjum verði bætt við tekjustofn til ákvörðunar árlegri tekjutengdri afborgun.

- Tekjugrundvöllur einhleypra lánþega verði útsvarsstofn og fjármagnstekjur skv. skattalögum. Tekjugrundvöllur lánþega í sambúð taki mið af útsvarsstofni og 50% samanlagðra fjármagnstekna greiðenda og sambúðaraðila þeirra.

Í stefnuýfirlýsingu ríkisstjórnarinnar frá 23. maí 2003 var lögð áhersla á að sjóðurinn gegndi áfram því meginhlutverki að tryggja öllum tækifæri til náms og að hugað yrði að því að lækka endurgreiðslubyrði lánanna.

- Lánþegum með eldri námslán verði gefinn kostur á skuldbreytingu, þ.e. að endurgreiða af lánum sínu í samræmi við nýja endurgreiðsluskilmála.

- Kærendum og stjórn LÍN verði heimilt að bera úrskurði málskotsnefndar undir dómstóla.

- Skýrt verði kveðið á um frest lánþega til að sækja um endurútreikning eða undanþágu frá árlegri afborgun. Komi í ljós að lánþegi hafi innt af hendi of háa afborgun fái hann ofgreiddu fjárhæðina endurgreidda með almennum útlánsvöxtum í stað almennra innlánsvaxta af sparisjóðsbókum.

Landsbanki Íslands hf. og LÍN náðu samkomulag um námslánaábyrgðir í október, sbr. nýja heimild í úthlutunarreglum 2004-2005. Í stað þess að tilnefna ábyrgðarmenn gátu námsmenn nú samið um bankaábyrgð á námslán sín hjá Landsbankanum, en sjálfskuldarábyrgð einstaklings hafði fram að þessu verið nánast undantekningarlaust skilyrði til að fá námslán.

Hér var um stóran áfanga að ræða fyrir LÍN og námsmenn, þar sem þess hafði verið beðið lengi að lánþegar gætu tryggt námslán sín hjá sjóðnum með öðrum hætti en uppáskrift ábyrgðarmanna. Samningurinn þýddi aukið valfrelsi fyrir alla námsmenn, mikla réttarbót fyrir þá sem eiga erfitt með að útvega ábyrgðarmenn og styrkti það markmið stjórnvalda að tryggja öllum sem eiga rétt á lánum hjá LÍN tækifæri til náms án tillits til efnahags.

Þegar samningurinn var undirritaður var almennur umsóknarfrestur um námslán fyrir skólaárið 2004-2005 liðinn og flestir umsækjendur búnir að tilgreina ábyrgðarmenn. Samningurinn hafði því fyrst og fremst þýðingu til framtíðar, auk þess sem í framhaldi hans náðust sambærilegir samningar við aðrar íslenskar bankastofnanir.

Frá árinu 1992 hefur framlag ríkisins til LÍN verið við það miðað að það beri þann raunkostnað sem lánasjóðurinn hefur af lánveitingum til námsmanna. Ríkisendurskoðun hefur reiknað kostnaðinn út frá tilteknum forsendum og var hann árið 2004 talinn nema 49% af útlánunum eins og árið áður. Að auki þarf framlag ríkissjóðs að standa undir árlegum rekstrarkostnaði sjóðsins. Til viðbótar framlögum úr ríkissjóði í samræmi við mat Ríkisendurskoðunar hafa raunlaunahækkningar og lækkandi markaðsvextir styrkt fjárhagsstöðu sjóðsins. Vextir af teknum lánum hjá Lánasýslu ríkisins fóru lækkandi á árinu 2004 og voru á bilinu 3,78%-4,53%.

Í fjárlögum fyrir árið 2004 voru almenn útlán áætluð 6.370 m.kr., þó að í raun væri gert ráð fyrir 6.600 m.kr. að teknu tilliti til ónotaðs framlags úr ríkissjóði frá árunum 2002 (142 m.kr.). Á árinu 2004 námu veitt almenn námslán samtals 6.531 m.kr. og veitt markaðskjaralán 98 m.kr. Útlánin reyndust þannig nálægt forsendum fjárlaga. Framlag ríkissjóðs var skert í fjárukalögum um 45 m.kr. vegna breytinga á gengisforsendum og lækkað úr 3.412 m.kr. í 3.367 m.kr.

Tekjuafgangur á árinu nam 2.464 m.kr. Bókfært eigið fé hækkaði um sömu fjárhæð eða úr 28.485 m.kr. í 30.950 m.kr. Núvirt eigið fé hækkaði á hinn bóginn um 1.600 m.kr. eða úr 9.600 m.kr. í 11.200 m.kr.

Frá árinu 1992 hefur framlag ríkisins til LÍN verið við það miðað að það beri þann raunkostnað sem lánasjóðurinn hefur af lánveitingum til námsmanna. Að auki þarf framlag ríkissjóðs að standa undir árlegum rekstrarkostnaði sjóðsins.

Við útreikning á raunkostnaði námslána er miðað við vegið meðaltal vaxta á teknum lánnum sjóðsins, sem reyndust vera 5,33% í árslok 2004 samanborið við 5,48% árið áður. Útistandandi námslán eru færð niður um fjárhæð sem líklegt er að ekki náist að innheimta og sérstakur afskriftasjóður myndaður í efnahagsreikningi LÍN. Framlag í hann á árinu var 741 m.kr. Endanlegar afskriftir námu 341 m.kr. samanborið við 280 m.kr. árið á undan. Afskriftareikningur útlána í efnahagsreikningi LÍN hækkaði úr 8.400 m.kr. í 8.800 m.kr.

Í fjárlögum fyrir árið 2005 voru ný almenn útlán áætluð 7.040 m.kr. og gert ráð fyrir að hætta útlánnum markaðskjaralána. Áætlunin gerði ráð fyrir ríkissjóðsframlagi að fjárhæð 3.732 m.kr. til afskrifta útlána og niðurgreiðslu vaxta og 318 m.kr. til rekstrar, samtals 4.050 m.kr. Í þessari áætlun var tekið tillit til áætlaðrar aukningar á framlagsþörf vegna breytinga í desember 2004 á lögum um LÍN.

Starfsreglur sjóðsins.

Nokkrar breytingar voru gerðar á úthlutunarreglum við endurskoðun þeirra fyrir námsárið 2004-05 og voru helstu nýmælin eftirfarandi:

1. Grein 1.1. Hert er skilyrðið sem gert er til umsækjenda varðandi búsetu á Íslandi áður en nám hefst. Nú þurfa allir umsækjendur að hafa átt lögheimili á Íslandi í tvö ár samfelld fyrir upphaf þess tímabils sem sótt er um námslán vegna eða átt lögheimili hér á landi í þrjú ár af síðustu tíu árum fyrir upphaf tímabilsins.
2. Grein 1.2.3. Nú fá erlendir ríkisborgarar lánsrétt eins og íslenskir námsmenn á þeirri önn sem samþykkt er að veita þeim ríkisborgararétt. Einnig er reglu um rétt ríkisborgara ríkja á Evrópska efnahagssvæðinu breytt í samræmi við nýsett lög þannig að þeir sem hafa búsetu héraðs vegna starfs síns, fjölskyldur þeirra og aðrir sem eru eða hafa verið á þeirra framfæri eiga rétt á námslánum eins og íslenskir námsmenn.
3. Grein 1.3.4. Undirbúningsnám í tungumálum verður að vera skipulagt a.m.k. sem tveggja mánaða nám til að geta talist lánshæft. Ennfremur er einungis veitt lán einu sinni til undirbúningsnáms í tungumálum.
4. Grein 2.1.2. Námsmaður sem flýtir fyrir sér í námi með því að ljúka yfir 100% námi á einstökum námsárum í sama ferli, getur áunnið sér rétt til sumarlána út á staðfestar umframeiningar. Veitt er aðstoð í eina viku fyrir hverjar tvær ECTS-einingar eða ígildi þeirra sem námsmaður lýkur.
5. Grein 2.3.1. Skerpt er á hugtakinu námsferill í því tilfalli þegar námsmaður lýkur yfir 100% af fullu námi skv. skipulagi skóla á einstökum önnnum eða námsárinu og ávinnur sér rétt til aukins námssvigrúms í sama námsferli. Það telst nýr námsferill skipti námsmaður um skóla eða námsgrein.
6. Grein 2.3.4. Áréttað er að aukið námssvigrúm á fyrsta misseri í nýju námi erlendis eigi einungis við fyrsta misserið í landinu, ekki þegar skipt er um nám.
7. Grein 3.1.1. Grunnframfærsla á Íslandi er ákveðin 79.500 kr.
8. Grein 3.3.4. Endanlegt tekjutillit á sér stað eftir álagningu skattfyrivalda. Séu tekjur lánþega þá áætlaðar skal sjóðurinn

ákvarða honum námsaðstoð í samræmi við áætlunina. Ákvörðunin er endanleg nema lánþegi geri athugasemd við hana innan þriggja mánaða. Skal þá heimilt að endurskoða hana í samræmi við nýjar tekjuupplýsingar staðfestar af skattyfivöldum.

9. Grein 3.4.3. Sérstakir styrkir á vegum NORDPLUS og ERASMUS eru skattskyldir og þurfa styrkþegar að færa kostnað á móti, s.s. ferðakostnað og fleira vegna námsins á framtalið.
10. Grein 4.1. 33% tekna umfram 300.000 kr. hjá námsmönnum í leigu- eða eigin húsnæði koma til frádráttar í stað 35% áður.
11. Grein 4.2.1. 33% tekna umfram 238.000 kr. hjá námsmönnum sem hvorki búa í leigu- eða eigin húsnæði koma til frádráttar í stað 35% áður.
12. Grein 4.3. Framfærsla einstæðra foreldra er grunnframfærsla sem hækkar um 35.775 kr. fyrir hvert barn vegna náms á Íslandi og um sambærilegt hlutfall af grunnframfærslu sé nám stundað í útlöndum. 33% tekna umfram 300.000 kr. koma til frádráttar í stað 35% áður.
13. Grein 4.5. 33% tekna umfram 300.000 kr. hjá námsmönnum í hjónabandi eða í skráðri sambúð koma til frádráttar í stað 35% áður.
14. Grein 4.6.1. Við bætist að ekki er veitt makalán ef maki er sjálfur lánþegi á námsárinu.
15. Grein 4.7. Lán til bóka-, tækja- og efniskaupa verða 41.000 kr. á ári á Íslandi og sama hlutfall af grunnframfærslu í námi erlendis.
16. Grein 4.8. Samanlögð lán til námsmanna vegna skólagjalda á Íslandi hækka upp í 3,2 m.kr. og vegna skólagjalda erlendis ákveðið hlutfall af þeirri upphæð, sbr. fylgiskjal II. Sjálfsfjármögnun skólagjalda hækkar í 35.000 kr. á námsárinu.
17. Grein 4.12.2. Lán vegna ferða barna til námsstaðar erlendis tekur mið af aldri þeirra á skráningardegi farseðils hjá sjóðnum.
18. Grein 4.13. Lánveitingum á markaðskjörum verður hætt frá og með 1. júní 2005 og stjórn LÍN því einungis heimilt að veita verðtryggð námslán til allt að 10 ára með 2% álagi á lægstu bankavexti fram að þeim tíma.
19. Grein 5.1.1. Sækja skal um námslán á sérstökum rafrænum eyðublöðum sem hægt er að nálgast á vefnum (www.lin.is). Umsóknareyðublöðin fást einnig á skrifstofu sjóðsins.
20. Grein 5.1.2. Sækja skal sérstaklega um námslán fyrir hvert aðstoðarar. Hver umsókn gildir til loka misseris. Umsókn verður að hafa borist áður en lánshæfur námstími hefst. Sjóðnum er þó heimilt að miða við upphaf misseris hafi umsókn borist fyrir:
 30. september vegna aðstoðar til áramóta;
 31. janúar vegna aðstoðar eftir áramót fram að sumri;
 31. maí vegna sumarlána.Framhaldsumsóknir, þ.e. umsóknir frá námsmönnum sem fengu lán á námsárinu 2003-2004, gilda frá upphafi námsársins berist þær fyrir 31. janúar.

Grein 5.1.1. Sækja skal um námslán á sérstökum rafrænum eyðublöðum sem hægt er að nálgast á vefnum (www.lin.is). Umsóknareyðublöðin fást einnig á skrifstofu sjóðsins.

21. Grein 5.3.2. Ábyrgðarmenn verða að vera orðnir 18 ára og fjárráða, en enginn hámarksaldur gildir um þá. Ábyrgð lögpersónu í stað einstaklings er háð samþykki stjórnar og að um sé að ræða opinbera stofnun eða fjármálastofnun sem Fjármálaeftirlitið hefur eftirlit með. Í þeim tilvikum skal lágmarksábyrgðartími vera 10 ár eftir fyrsta gjalddaga eða 15 ár eftir að ábyrgð er veitt. Sjóðnum skal þá heimilt, með samþykki lánþega, að innheimta gjald fyrir ábyrgðaraðilann við útborgun lánsins. Að öðru leyti gilda um ábyrgð lögpersónu sömu reglur og almennt gilda um sjálfskuldarábyrgð einstaklinga.
22. Grein 5.4. Óski námsmaður þess annast sjóðurinn greiðslu gjalda vegna félagsaðildar að Sambandi íslenskra námsmanna erlendis (SÍNE), Bandalagi íslenskra námsmanna (BÍSN) og Iðnnemasambandi Íslands (INSÍ). Sjóðurinn dregur félagsgjöldin af námslánum og greiðir til rétttra aðila.

Stjórn sjóðsins.

Menntamálaráðherra skipar stjórn sjóðsins þannig: Einn samkvæmt tilnefningu Stúdentaráðs Háskóla Íslands (SHÍ), einn samkvæmt tilnefningu Sambands íslenskra námsmanna erlendis (SÍNE), einn samkvæmt tilnefningu Bandalags íslenskra námsmanna (BÍSN), einn samkvæmt tilnefningu Iðnnemasambands Íslands (INSÍ), einn samkvæmt tilnefningu fjármálaráðherra og þrjá án tilnefningar og skal einn þeirra vera formaður stjórnar og annar varaformaður.

Stjórnarmenn.

Hlutverk stjórnar sjóðsins er skilgreint í 5. gr. laga.

Stjórn Lánasjóðsins eins og hún var skipuð í júní 2003:

Fulltrúi menntamálar.: Gunnar I. Birgisson (formaður)
 Fulltrúi menntamálar.: Kristín Edwald (varaform.)
 Fulltrúi menntamálar.: Agla Elísabet Hendriksdóttir
 Fulltrúi fjármálar.: Ásta Þórarinsdóttir
 Fulltrúi SÍNE.: Brynhildur Ingvarsdóttir
 Fulltrúi SHÍ.: Jarprúður Ásmundsdóttir
 Fulltrúi BÍSN: Gunnar Freyr Gunnarsson
 Fulltrúi INSÍ: Jónína Brynjólfssdóttir

Í september 2004 var Eyrún Jónsdóttir skipuð aðalfulltrúi BÍSN í stjórninni í stað Gunnars Freys Gunnarssonar. Í mars 2005 tók Anna Pála Sverrisdóttir sæti aðalfulltrúa SHÍ í stjórn LÍN í stað Jarprúðar Ásmundsdóttur. Í júní 2005 var Benedikta S. Hafliðadóttir skipuð aðalfulltrúi SÍNE í stjórn í stað Brynhildar Ingvarsdóttur.

Varamenn stjórnar á sama tíma voru þessir:

Varafulltr. formanns: Auður Guðmundsdóttir
 Varafulltr. varaform.: Margrét Einarsdóttir
 Varafullt. menntam.r.: Ásdís Rósa Þórðardóttir
 Varafulltrúi fjármálar.: Þórður H. Þórarinsson
 Varafulltrúi SÍNE: Heiður Reynisdóttir
 Varafulltrúi SHÍ: Kristín María Birgisdóttir
 Varafulltrúi BÍSN: Eyrún Jónsdóttir
 Varamaður INSÍ: Snorri Jónsson

Menntamálaráðherra skipar í stjórn sjóðsins fjóra stjórnarmenn samkvæmt tilnefningum námsmanna-hreyfinganna, SHÍ, SÍNE, BÍSN og INSÍ, einn skv. tilnefningu fjármálaráðherra og þrjá án tilnefningar og skal einn þeirra vera formaður stjórnar og annar varaformaður.

Í september 2004 var Halldór Ólafur Halldórsson skipaður varamaður BÍSN í stað Eyrúnar Jónsdóttur sem varð aðalmaður í stjórn. Í desember var Hulda Katrín Stefánsdóttir skipuð varamaður INSÍ í stað Snorra Jónssonar. Í mars 2005 var Kristínu Maríu Birgisdóttur veitt lausn frá setu sem varafulltrúi SHÍ í stjórn LÍN, í hennar stað kom Agnar Freyr Helgason. Í apríl var Anna Bergljót Thorarensen skipuð varamaður BÍSN í stjórninni í stað Halldórs Ólafs Halldórssonar.

Störf stjórnar.

Starfshættir stjórnarinnar voru með svipuðu sniði og undanfarin ár. Stjórnarmenn skiptu með sér verkum og störfuðu utan venjulegra stjórnarfunda í nokkrum nefndum, m.a. vafamála-, endurgreiðslu- og endurskoðunarnefnd.

Málskotsnefnd.

Menntamálaráðherra skipar þriggja manna málskotsnefnd og jafnmarga til vara til fjögurra ára í senn og skulu nefndarmenn vera lögfræðingar. Nefndin sker úr um hvort úrskurðir stjórnar LÍN séu í samræmi við ákvæði laga og reglugerða.

Málskotsnefnd var þannig skipuð:

Arnfríður Einarsdóttir, lögfræðingur, formaður.

Helgi Jóhannesson, hæstaréttarlögmaður.

Sigurður Ingi Halldórsson, lögfræðingur.

Skrifstofa sjóðsins.

Skrifstofa sjóðsins er í Borgartúni 21, Reykjavík, Höfðaborg.

Starfsemin skiptist í þrjár deildir, þ.e. afgreiðsludeild, fjármála- og rekstrardeild og lánadeild. Leitast er við að á hverju sérsviði innan hverrar deildar starfi a.m.k. tveir starfsmenn eftir því sem við verður komið. Sjóðurinn er með samning við fyrirtækið Skúlasón ehf. um símsvörunarþjónustu. Símtöl sem starfsmaður á skiptiborði Lána sjóðsins nær ekki að svara fara sjálfkrafa til starfsmanna Skúlasónar sem svara fyrirspurnum eða taka niður skilaboð sem send eru áfram til starfsmanna Lána sjóðsins.

Fyrir utan hin daglegu verkefni, er unnið í deildunum að ýmsum sérverkefnum eftir því sem tilefni gefst til.

Afgreiðsludeild:

Starfssvið afgreiðsludeildar er fyrst og fremst dagleg afgreiðsluþjónusta í síma og afgreiðslusal, umsjón með vistun og skráningu skjala, faxsendinga og tölvupósts, bóka og annarra gagna, svo og ákveðin verkefni fyrir framkvæmdastjóra. Undir afgreiðsludeild heyrir umsjón með kaupum á vörum og þjónustu. Umsjón með skilum á nýjum skuldabréfum frá lánþegum og varðveisla skuldabréfa. Skráning og frágangur á uppgreiddum skuldabréfum. Eftirlit með áreiðanleika lánþega sem skuldara og ábyrgðarmanna. Umsjón með afgreiðslu markaðskjaralána. Ýmis samskipti við banka og sparisjóði vegna afgreiðslu lána. Undir deildina heyrir einnig umsjón með vefsvæðinu "Sent og svarað".

Leitast er við að á hverju sérsviði innan hverrar deildar starfi a.m.k. tveir starfsmenn eftir því sem við verður komið.

Fjármála- og rekstrardeild:

Helstu verkefni deildarinnar felast í umsjón með fjárreiðum sjóðsins, áætlanagerð og daglegum rekstri tölvukerfa. Deildin gerir áætlanir um námsaðstoð, rekstur, fjárfestingu, sjóðsstöðu og fjárför og ber saman við rauntölur. Bókhald og greiðslur reikninga, starfsmannahald og innheimta námslána er á verksviði deildarinnar. Daglegur rekstur tölvukerfa sjóðsins er á ábyrgð deildarinnar og jafnframt móttaka og sending tölvugagna, hönnum eyðublaða, framkæmd útgáfumála og prentun gagna og eyðublaða.

Lánadeild:

Á starfssviði deildarinnar eru m.a.: Ákvarðanir teknar um upplýsingar sem lánþegum er ætlað að gefa til þess að framfylgt verði reglum. Öflun upplýsinga um skipulag náms í þeim löndum og skólum sem lánþegar stunda nám, mat á skólum og námsgreinum. Vistun þeirra upplýsinga. Námsfirtlit. Kostnaðarefirtlit. Tillögugerð til stjórnar um kröfur sjóðsins til námsframvindu og útreikning námslána skv. þeim. Útgáfa upplýsingabæklinga og annars upplýsingaefnis um námsframvindu kröfur sjóðsins, úthlutunar- og vinnureglur. Ráðgjöf og viðtöl við lánþega. Samskipti við skóla, banka og sparisjóði. Umsagnir um lánshæfi náms. Skráning og úrvinnsla upplýsinga frá námsmönnum í tölvukerfi. Umsagnir um vafamál og vinnslur vegna vafamálanefndarfunda, fundargerðir og bréfaskriftir vegna þeirra. Aðstoð við framkvæmdastjóra vegna tiltekinna verkefna.

Starfsmannahald.

Í júní 2004 voru 22 starfsmenn í föstu starfi við sjóðinn. Framkvæmdastjóri sjóðsins var Steingrímur Ari Arason. Edda Kristjánsdóttir var deildarstjóri afgreiðsludeildar, Stefán Aðalsteinsson deildarstjóri fjármála- og rekstrardeildar og Hlöðver Bergmundsson deildarstjóri lánadeildar.

Aðrir starfsmenn hjá sjóðnum í júní 2004 voru:

Anna Kristín Sigurðardóttir
Ásrún Helga Kristinsdóttir
Bergljót Þórðardóttir
Guðfinna Guðfinnsdóttir
Guðbjörg Erla Benjamínsdóttir
Guðbjörn Guðmundsson
Guðrún Sesselja Grímsdóttir
Helgi Loftsson
Jóhanna Gunnarsdóttir
Jón Guðni Sveinsson
Margrét Árnadóttir
Petrína Sæunn Úlfarsdóttir
Rafn Baldur Gíslason
Rannveig Lind Egilsdóttir
Sigríður Björg Árnadóttir
Sigríður Ágústsdóttir Morthens
Sigríður Þorgilsdóttir
Sigurlína Ingadóttir

Sigríður Þorgilsdóttir hætti störfum í desember 2004. Í hennar stað var Eydís Arna Eiríksdóttir ráðin til starfa í afgreiðsludeild. Anna Kristín Sigurðardóttir fór í fæðingarorlof í desember 2004. Jóhanna Steingrímisdóttir kom í hennar stað. Anna Jóna Baldursdóttir hóf störf

Í júní 2004 voru 22 starfsmenn í föstu starfi við sjóðinn.

í afgreiðsludeild 1. desember 2004. Svandís Helga Halldórsdóttir, sem áður hafði verið í afleysingum í afgreiðsludeild, hóf störf í lánadeild í september 2004.

Starfsemin.

Í starfi skrifstofunnar vege þyngst tveir málaflokkar: úthlutun lána og innheimta afborgana. Allir starfsmenn sjóðsins taka með einhverjum hætti þátt í þessum meginverkefnum. Önnur verkefni eru: Reikningshald, úthlutun jöfnunarstyrkja, kynning, útgáfa, innra eftirlit, stefnumótun, áætlana og skýrslugerð.

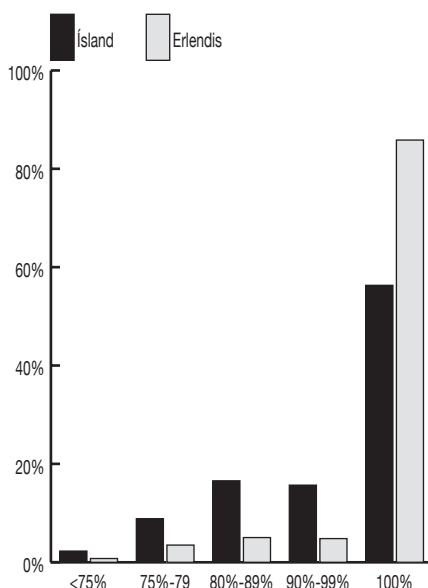
Úthlutun.

Úthlutun lána á námsárinu 2004–2005 fór fram með svipuðum hætti og námsárið á undan. Áfram var lögð áhersla á það að beina sem flestum umsækjendum inn á rafræn samskipti og til að auðvelda þeim það var nýr umsóknarvefur tekinn í notkun á ytri vef sjóðsins. Jafnframt hóf sjóðurinn samstarf við banka og sparisjóði um auðkenningar- og aðgangsstýringarþjónustu þannig að umsækjendur gátu valið að tengjast lánsúmsókn í gegnum heimabanka sinn auk þess sem hægt var að tengjast úmsókn eftir skráningu hjá Form.is. Þann 7. júní 2004 var sent bréf til lánþega námsársins á undan þar sem þeir voru hvattir til að sækja um lán á vef sjóðsins, ætluðu þeir sér á annað borð að sækja um námslán. Þeir sem ekki gátu nýtt sér þá þjónustu gátu nálgast hefðbundið eyðublað í afgreiðslu sjóðsins. Til viðbótar voru send út viðeigandi bréf til þeirra sem: a) gert var ráð fyrir að væru að ljúka námi á skólaárinu 2003–04; b) höfðu sótt um lán á haustönn 2003, en ekki á vorönn 2004; c) áttu að öðru óbreyttu ekki rétt á áframhaldandi lánnum. Uppruni úmsókna á námsárinu skiptist þannig: Bankar og sparisjóðir 18,2%, Form.is 62,4% og pappírúmsóknir 19,4%.

Námsárskipti gengu vel fyrir sig og var námsárið 2004–05 stofnað inn í námslánakerfinu 18. júní 2004. Útreikningur lána hófst síðan 16. júlí 2004 og fylgdi því að venju álag á síma og afgreiðslu. Daginn eftir voru sendar út lánsáætlanir fyrir komandi námsár og skólagjalda- og ferðalán greidd út fyrirfram til annarra en 1. árs nema. Námsmenn gátu framvísað lánsáætluninni í sínum viðskiptabanka og fengið þar fyrirgreiðslu út á væntanlegt framfærslulán. Útborgun framfærslulána vegna haustannar 2004 hófst 21. desember til þeirra námsmanna erlendis sem skilað höfðu umbeðnum gögnum, þ.m.t. námsframvindu. Almenn úthlutun lána hófst svo 6. janúar 2005 til annarra umsækjenda. Útborgun framfærslulána vegna vorannar 2005 hófst 27. maí til námsmanna erlendis, en 30. maí til annarra umsækjenda.

Sjóðurinn fékk sendan námsárangur með rafrænum hætti frá öllum háskólum á Íslandi eða fyrir 7.600 umsækjendum, en starfsmenn sjóðsins þurftu að handskrú námsárangur fyrir 1.160 námsmenn á Íslandi og 2.900 námsmenn erlendis. Úthlutun lána gekk hratt og vel fyrir sig. Þann 7. febrúar 2005 hafði borist námsárangur fyrir 92% umsækjenda á Íslandi og 56% umsækjenda erlendis vegna haustannar 2004 og 16. júní hafði borist námsárangur fyrir 88%

Námsárangur skólaárið 2004-5



umsækjenda á Íslandi og 26% erlendis vegna vorannar 2005.

Álag í afgreiðslu og síma fylgdi misserislokum þegar framfærslulán voru greidd út.

Í nóvember 2004 fengu 9.650 umsækjendur bréf þar sem þeim var bent á að þeir þyrftu að endurskoða tekjuáætlun sína áður en af útborgun haustláns gæti orðið. Umsækjendur voru þar hvattir til að nýta sér rafræn eyðublöð á vef sjóðsins, eins og fyrr á árinu og staðfesta þannig tekjuáætlun sína. Hefðbundin eyðublöð var þó hægt að nálgast í afgreiðslu sjóðsins. Umsækjendur þurftu síðan endanlega að staðfesta tekjuupplýsingar sínar á Íslandi með afriti af skattframtali 2005 og skattframtali erlendis ef eftir því var leitað. Þeir umsækjendur sem töldu fram allar sínar tekjur á vef RSK voru undanþegnir því að leggja fram afrit skattframtals. Sent var út sérstakt bréf 11. mars 2005 til 10.772 umsækjenda vegna skila á skattframtalsupplýsingum.

Til undirbúnings útborgun framfærslulána voru send árituð skuldabréf til útfyllingar til þeirra námsmanna sem voru að sækja um lán í fyrsta sinn eða höfðu gert meira en árshlé á fyrra námi sínu. Jafnframt voru send árituð viðbótarábyrgðarbréf til þeirra sem höfðu ekki nægjanlegar ábyrgðir fyrir væntanlegu námsláni vetrarins og þeim þannig gefinn kostur á að ganga tímanlega frá ábyrgðinni áður en til úthlutunar kæmi. Í nóvember 2004 voru send út 1.996 ný skuldabréf og 582 viðbótarábyrgðir vegna úthlutunar á haustönn og í apríl 2005 voru send út 939 ný skuldabréf og 93 viðbótarábyrgðir vegna úthlutunnar á vorönn.

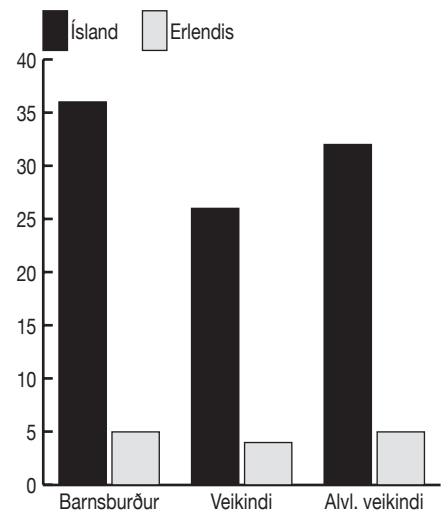
Eins og undanfarin ár var ákvörðun námsloka og undirbúningur að lokun R-skuldabréfa hafinn með útsendingu á sérstöku tilkynningarbréfi. Að þessu sinni var markhópurinn þeir sem höfðu lokið lánshæfu námi á námsárinu 2003-04 eða síðan þá ekki sent sjóðnum neinar upplýsingar um lánshæfan árangur. Bréfið var sent út 11. nóvember 2004 til 2.131 fyrrum lánþega og þeir upplýstir um væntanleg námslok og upphaf á endurgreiðslum á árinu 2006. Þeir sem höfðu haldið áfram námi voru hvattir til að hafa samband við sjóðinn og fá námslokunum breytt.

Auk venjulegra námslána gátu námsmenn sótt um sérstök lán á markaðskjörum vegna greiðslu skólagjalda. Sjóðurinn reiknaði út sérstaklega greiðslubyrði af slíku láni fyrir umsækjendur og mat ábyrgðir áður en til afgreiðslu þeirra kom.

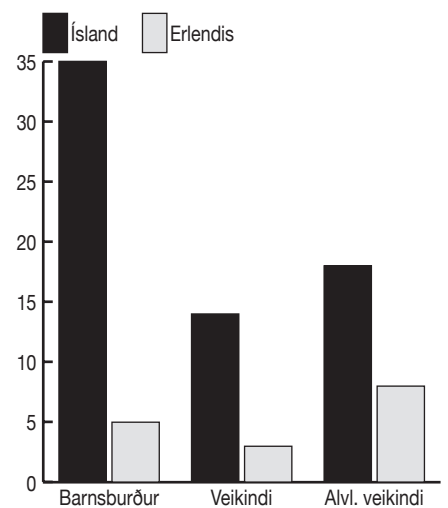
Gefinn var út bæklingur með úthlutunarreglum sjóðsins ásamt útskýringum og dæmum. Einnig gátu námsmenn fengið sérstakan bækling með þeim lögum og reglugerðum sem gilda um sjóðinn.

Í töfluviðauka er gerð töluleg grein fyrir helstu atriðum úthlutunar. Á námsárinu 2004-2005 voru 11.655 umsækjendur um námslán en 10.962 árið á undan. Þeim fjölgaði um 693 eða 6,3% í stað 943 eða 11,2% árið á undan. Af umsækjendum urðu 9.651 lánþegar eða 82,8% umsækjenda og er það örlítið lægra hlutfall en árið á undan, en hlutfallið hafði verið að hækka undanfarin ár. Lánþegum fjölgaði um 518 frá fyrra ári eða 5,7% á móti 14,2% árið áður. Þeim fjölgaði um 5,9% á Íslandi og þá hlutfallslega svipað bæði í háskóla- og sérnámi, en hafði fjölgað um 16% árið á undan og þá fyrst og fremst í námi á háskólastigi. Á sama tíma fjölgaði lánþegum erlendis um

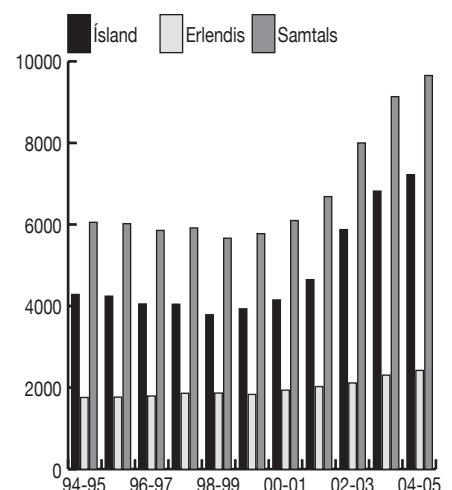
Fjöldi sem fékk undanþágu frá kröfu um lágmarksárangur, haust 2004



Fjöldi sem fékk undanþágu frá kröfu um lágmarksárangur, vor 2005



Fjöldi lánþega á námsárum



5,0% á móti 9,0% árið áður. Þegar litið er á fjöldatölur lánþega alveg aftur til námsársins 1990-91, kemur í ljós að þeim fækkaði verulega á námsárinu 1992-93 en fjöldinn hélst nokkuð stöðugur eftir það, u.þ.b. 6 þúsund manns eða allt fram til 1999-2000. Síðan þá hefur lánþegum fjölgað um 3.873 eða 67%, þar af hefur þeim fjölgað um 3.285 eða 83% á Íslandi en 588 eða 32% erlendis.

Ef skipting lánþega eftir námsstigi er skoðuð, sést að hlutfall þeirra sem skráðir eru í framhaldsháskólanám hefur hækkað úr 10% í 11,7% milli ára. Hlutfall þeirra sem eru í grunnháskólanámi lækkar úr 76,3% í 74,3% milli ára en hækkar úr 13,7% í 13,9% í sérnáminu. Þessi skipting er með ólíkum hætti hjá námsmönnum erlendis og Íslandi eins og reyndin hefur verið sl. ár. Erendis voru 25,1% þeirra í framhaldsháskólanámi, 56,8% í grunnháskólanámi og 18,1% í sérnámi, en á Íslandi voru ekki nema 7,3% í framhaldsháskólanámi (sem er þó fjölgun um 144 manns milli ára) 80,1% í grunnháskólanámi og 12,5% í sérnámi.

Fjöldi lánþega í foreldrahúsum á Íslandi stóð í stað milli námsára í stað 8,4% fjölgunar árið áður. Barnlausum einstaklingum í leiguhúsnæði/eigin húsnæði á Íslandi fjölgaði um 140 eða 5,4% í stað 12,1% fjölgunar árið áður. Þeim fjölgaði um 68 erlendis eða 4,2% í stað 8,8% árið á undan. Fjölskyldufólki, þ.e. lánþegum með börn á framfæri hélt áfram að fjölga milli ára. Einstæðum foreldrum meðal námsmanna fjölgaði um 26 eða 3% milli ára, sem var nokkru minna en árið áður þegar þeim fjölgaði um 12,5%. Fjölgunin var eingöngu á Íslandi, 4,7% en fækkun um 9,2% erlendis. Lánþegum með börn á framfæri í hjónabandi eða sambúð fjölgaði um 268 eða 10,6%, en þeim hafði fjölgað um 25,6% árið áður. Fjölgunin meðal þeirra var nokkru meiri á Íslandi en erlendis, á Íslandi fjölgaði þeim um 228 eða 11,6%, en erlendis um 40 eða 7,1%. Ástæðan fyrir því að þessum hópi námsmanna hélt áfram að fjölga má m.a. rekja til aukins námsframboðs og breytinga sem áður höfðu verið gerðar á úthlutunarreglunum, þ.e. makatekjur höfðu ekki lengur áhrif á upphæð láns nema í þeim tilfellum þegar sótt var um sérstakt makalán.

Þegar litið er á fjölskylduaðstæður lánþega aftur til ársins 1991, má sjá að innbyrðis skipting þeirra helst nokkuð stöðug allt til ársins 2002, en eftir það verður hin mikla aukning fjölskyldufólks í hópi lánþega á Íslandi áberandi.

Nýnemum í hópi lánþega, þ.e. þeim sem eru að hefja lánshæft nám í fyrsta sinn fækkaði um 67 milli ára eða um 2,8%. Nýnemum erlendis fækkaði um 37 eða 9,2% milli ára miðað við óbreytta stöðu árið á undan, en á Íslandi fækkaði þeim um 30 eða 1,5% í stað 5,2% fjölgunar árið áður. Fjölgun lánþega námsárið 2004-05 virðist því fyrst og fremst skýrast af því að eldri lánþegar eru að hefja nám aftur eftir námshlé.

Heildarupphæð veittrar aðstoðar hækkaði um tæp 7% milli ára á móti tæpri 23% hækkun árið áður. Í námi á Íslandi hækkaði heildarlánaupphæðin um 11,8% en lækkaði um 2,2% erlendis. Meðallán til námsmanna erlendis lækkaði um 6,8%, en það hafði hækkað um 3,8% árið á undan í íslenskri mynt. Upphæð meðallána

til lánþega á Íslandi hækkaði hins vegar um 5,6% í stað 11,1% árið á undan.

Meðallánið á Íslandi var 9% lægra en grunnframfærsla námsmanns á Íslandi, alveg eins og árið á undan en meðallánið erlendis reyndist vera 27% hærra, en var 43% hærra á námsárinu á undan. Þessi munur skýrist m.a. af því að meiri tekjufrádráttur er á lánnum til námsmanna á Íslandi, ýmis viðbótarkostnaður (skólagjöld, ferðalán o.fl.) er mun meiri erlendis en á Íslandi og framfærslan erlendis yfirleitt hærri en á Íslandi. Bilið þarna á milli hefur þó minnkað sl. tvö ár vegna hagstæðrar gengisþróunar, þ.e. sterkri stöðu íslensku krónunnar gagnvart erlendri mynt.

Vegna óvæntra og ófyrirséðra gengisbreytinga á skólaárinu 2004-05 fengu námsmenn erlendis aukalán sem nam ákveðnum hundraðshluta af útreiknuðu framfærsluláni vormisseris 2005. Veitt voru aukalán til 2.121 lánþega að upphæð 22 m.kr.

Heildarlán vegna skólagjalda á námsárinu voru tæpar 794 m.kr. sem er 167 m.kr. hækkun frá fyrra ári eða 26,7%. Skólagjaldalán voru veitt til 1.781 lánþega í stað 1.662 árið á undan, sem er fjölgun um 119 manns eða 7,2%. Meðal skólagjaldalánið var rúmar 445 þús. kr. í stað 377 þús.kr. árið áður, sem er 18,2% hækkun á móti 1,4% lækkun árið á undan.

374 námsmenn erlendis fengu skólagjaldalán eða 44 fleiri en árið áður sem er 13,3% fjölgun. Heildarlán vegna skólagjalda til námsmanna erlendis voru tæpar 346 m.kr., sem er hækkun um rúmar 66 m.kr. eða 23,8%. Meðalskólagjaldalán til lánþega erlendis hækkaði nú í stað lækkunar árin á undan, fór úr 846 þús.kr. í 924 þús.kr. sem var 9,2% hækkun frá fyrra ári.

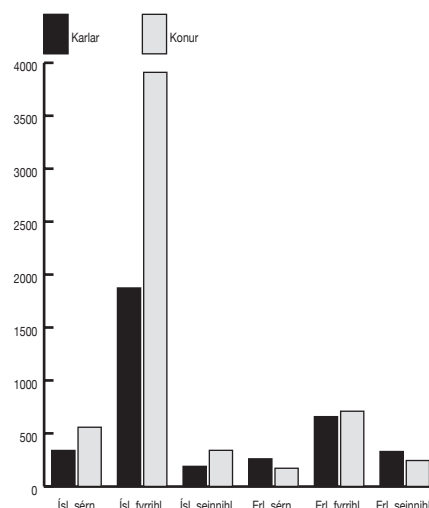
Þeim sem fengu lán vegna skólagjalda á Íslandi fjölgaði úr 1.332 í 1.407 eða 5,6% frá fyrra ári og heildarlán vegna skólagjalda á Íslandi hækkuðu úr 348 m.kr. í 448 m.kr. sem gerir 29% hækkun. Meðalskólagjaldalánið á Íslandi hækkaði um 22% milli ára, fór úr 260 þ.kr. í 319 þ.kr.

Á námsárinu afgreiddi sjóðurinn lán á markaðskjörum vegna skólagjalda til 113 lánþega, sem er 8,9% fækkun frá fyrra ári og er þar um áframhaldandi fækkun að ræða, hafði fækkað um 10,1% árið á undan. Heildarupphæð markaðskjaralánanna nam 45,9 m.kr í stað 53,5 m.kr. árið áður, sem er 7,6% lækkun. Meðal markaðskjaralánið var 406 þ.kr., en það er 5,8% lækkun frá fyrra ári.

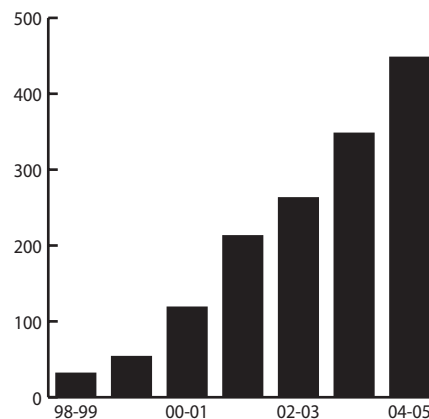
Jöfnunarstyrkur.

Eins og á fyrri námsárum var fast lagt að umsækjendum að sækja um á rafrænu umsóknareyðublaði sem hægt var að nálgast á vef sjóðsins. Hefðbundin umsóknareyðublöð voru þó í undantekningartilfellum send til þeirra sem ekki gátu nýtt sér þessa þjónustu. Umsóknarfrestur var til 31. október vegna haustmisseris 2004 og til 31. janúar vegna vormisseris 2005. Heimilað var þó að taka við umsóknum í mánuð eftir auglýstan umsóknarfrest og skyldu þeir styrkir skertir um 1% fyrir hvern dag fram yfir framangreindan frest.

Fjöldi lánþega eftir kyni og tegund náms



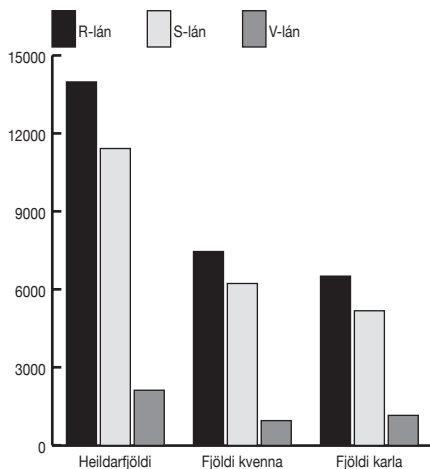
Skólagjaldalán á Íslandi (m.kr.)



7.320 umsóknir bárust vegna námsársins, þar af 3.742 vegna haustmisseris 2004 og 3.936 vegna vormisseris 2005 og voru það 358 umsóknum fleiri en árið áður eða 4,9% fjölgun á móti 1,9% fækkun árið áður. 6.660 umsóknir voru samþykktar eða 86,7% innsendra umsókna í stað 87,8% árið áður og var það fækkun um 238 frá fyrra ári eða 3,7%. Af samþykktum umsóknum voru 4.306 eða 64,7% vegna dvalarstyrks og 2.354 eða 35,3% vegna akstursstyrks, sem var hlutfallsleg tilfærsla upp á 1,6% frá dvalarstyrk til akstursstyrks miðað við síðasta ár. Veittum dvalarstyrkjum fjölgaði um 48 milli ára eða 1,1%, en akstursstyrkjum fjölgaði um 187 eða 8,6%.

Upphæð dvalarstyrks var 90.000 kr. á hvoru misseri og aksturstyrks 51.000 kr. á misseri. Á haustmisseri 2004 voru afgreiddir 2.201 dvalarstyrkir og 1.227 akstursstyrkir. Á vormisseri 2005 voru afgreiddir 2.105 dvalarstyrkir og 1.127 akstursstyrkir.

Fjöldi greiðenda 2004



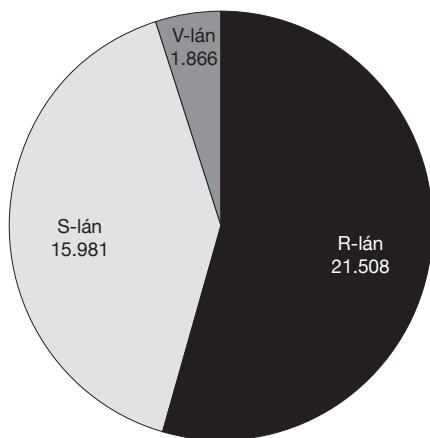
Innheimta námslána.

Innheimta námslána árið 2004 nam alls 3.593.428 þús.kr. og hækkaði um 9,63% frá árinu 2003, en þá var innheimtan 3.277.594 þús.kr. Innheimta dráttarvaxta nam 74,3 m.kr. sem er 21% hækkun frá innheimtu ársins 2003 en þá voru þeir 61,4 m.kr.

Greiðendum fækkaði um 290 milli ára og voru 27.527. Greiðendum R-lána fjölgaði um 941 í 13.976, greiðendum S-lána fækkaði um 620 í 11.418 og greiðendum V-lána fækkaði um 611 í 2.133. Hlutfall kvenna sem greiðenda var 45,3% af V-lánnum, 54,6% af S-lánnum og 53,4% af R-lánnum. V-lán voru veitt frá hausti 1976 til vors 1982, S-lán frá hausti 1982 til vors 1992 og R-lán frá þeim tíma. Meðalaldur þeirra sem greiða af R-lánnum er 34 ár, 42 ár hjá þeim sem greiða af S-lánnum og 49 á hjá greiðendum V-lána.

Umfangsmiklar tölvuvinnslur eru fólgnar í því að mynda gjalddaga námslána og prenta innheimtuseðla og ítrekanir vegna greiðslna í vanskilum. Myndaðir voru 50.612 gjalddagar á árinu 2004 í reglulegum vinnslum, þar af 25.976 með útsenda greiðsluseðla, 23.164 vegna greiðsludreifingar og 1.472 vegna lögmannsinnheimtu. Þeir skiptust þannig eftir tegund lána og gjalddögum:

Fjöldi skuldunauta 31. desember 2004



Tegund Láns	Gjalddagar	Útsendir seðlar	Greiðslu-dreifing	Lögmannsinnheimta	Alls
R-lán	1.3.2004	6.833	5.770	445	13.048
R-lán	30.6.2004	1.368	150	0	1.518
R-lán	1.9.2004	5.198	5.729	310	11.237
S-lán	1.3.2004	5.307	4.920	328	10.555
S-lán	1.9.2004	4.809	5.013	287	10.109
V-lán	1.7.2004	1.324	816	61	2.201
V-lán	1.11.2004	1.137	766	41	1.944
Alls		25.976	23.164	1.472	50.612

Miðað við árið áður fjölgaði þeim um rúm 2% sem kusu að deila afborgunum námslána niður á fleiri en eina greiðslu. Það voru rúm 45% greiðenda sem nýttu sér greiðsludreifingu viðskiptabanka eða LÍN-greiðsludreifingu, sem er sama hlutfall og árið 2003. Sjóðurinn

býður einnig upp á skuldfærslu í einu lagi á kreditkort og eru það einkum greiðendur búsettir erlendis sem nýta sér þá þjónustu.

Eins og undanfarin ár voru sendar ítrekanir til greiðenda í vanskilum. Ef afborgun er ekki greidd er send ítrekun til greiðanda 20 dögum eftir gjalddaga, til greiðanda og ábyrgðarmanns/manna 40 dögum eftir gjalddaga og lokaviðvörðun 15 dögum síðar. Alls voru sendar 16.903 til námsmanna vegna fastrar og/eða tekjutengdrar afborgunar á árinu 2004, sem er fækkun um 12,66% frá árinu 2003, þar af 8.393 sem fyrsta ítrekun, 5.308 sem önnur ítrekun og 3.202 sem lokaviðvörðun.

Í ákveðnum tilvikum kunna greiðendur að eiga rétt á undanþágu frá endurgreiðslum námslána. Almenn skilyrði eru þau að tekjur hafi verið lágar og að það stafi af tilteknum ástæðum, s.s. námi, örorku, atvinnuleysi eða veikindum. Einnig er heimilt að veita undanþágu ef hagir lánþega breytast verulega, þó svo hann sé yfir tekjumörkum. Á árinu 2004 voru veittar 1.288 undanþágur frá endurgreiðslu námslána miðað við 1.079 árið áður. Ástæður veittra undanþága sjást á meðfylgjandi yfirliti.

	2004		2003	
	Fjöldi	Hlutfall	Fjöldi	Hlutfall
Nám	767	59,5%	647	60,0%
Örorka	253	19,6%	218	20,2%
Atvinnuleysi	155	12,0%	132	12,2%
Veikindi	79	6,1%	66	6,1%
Slys	1	0,1%	0	0,0%
Umönnun barna / þungun	20	1,6%	11	1,0%
Fangelsisvist	4	0,3%	1	0,1%
Aðrir fjárhagsörðugleikar	1	0,1%	1	0,1%
Skyndileg og veruleg breyting	8	0,6%	3	0,3%
	1.288		1.079	

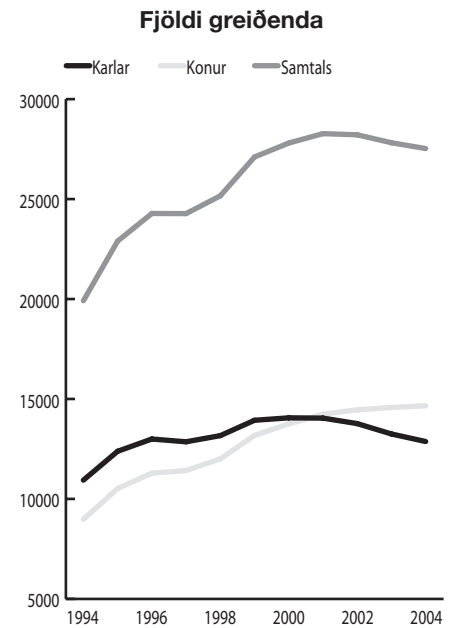
Eftirstöðvar V-lána voru um áramót 1.529 m.kr. og lækkuðu um 437 m.kr. á árinu. Eftirstöðvar S-lána voru 25.701 m.kr. og lækkuðu um 480 m.kr. á árinu. Eftirstöðvar R-lána voru 42.378 m.kr. og hækkuðu um 6.218 m.kr. á árinu. Heildarskuld vegna þessara þriggja lánaflokka er 69.609 m.kr. sem er hækkun um 5.300 milljónir milli ára. Í afskriftarsjóði eru 8.800 m.kr. sem er hækkun um 400 milljónir milli ára.

Upplýsingar um skuldastöðu um áramót og greiðslur ársins voru sendar til 36.864 lántakenda og jafnframt voru upplýsingar sendar til RSK sem forskráði skuldastöðu og vaxtagreiðslur á skattframtöl.

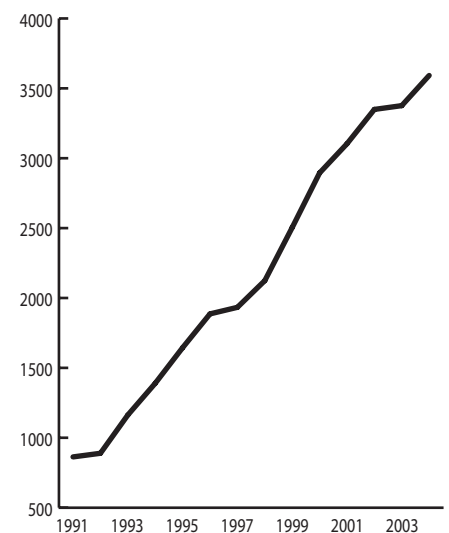
Alls voru raunafskriftir sjóðsins á árinu 333,5 m.kr., þar af 311 m.kr. vegna 20 ára reglu V-lána, en eftirstöðvar þessa lánaflokks falla niður þegar greitt hefur verið af slíku láni í 20 ár. Rúmar 22 m.kr. voru afskrifaðar vegna andláts lánþega, en ógjaldfallnar eftirstöðvar námslána falla niður við fráfall greiðanda. Alls nema raunafskriftir sjóðsins, á verðlagi hvers árs 1.397 m.kr., þar af 335 m.kr. vegna andláts lánþega og 1.004 m.kr. vegna 20 ára reglu V-lána.

Meðaltekjur greiðenda R-lána árið 2003 vegna afborgana ársins 2004 voru 2.923.684 kr, S-lána 3.547.632 kr og V-lána 3.968.544. Milli ára hækkuðu tekjur greiðenda R-lána um 3,1%, S-lána um 5,6% og V-lána um 2,7%.

Vanskil V-lána án dráttarvaxta námu 40 milljónum króna og



Árlegar afborganir á verðlagi ársins 2004 (m.kr.)



lækkuðu um 7,8 milljónir. Vanskil S-lána námu 192,2 milljónum króna og lækkuðu um 24,3 milljónir og vanskil R-lána námu 190,8 milljónum og lækkuðu um 26,5 milljónir. 47,3% vanskila V-lána eru vegna gjaldfallinna greiðslna á árinu 2004, 33% S-lána og 53% R-lána.

Árlega fær sjóðurinn upplýsingar frá Ríkisskattstjóra um tekjur þeirra greiðenda af námslánum sem búsettir eru á Íslandi, en greiðendur búsettir erlendis verða á hinn bóginn sjálfir að koma staðfestum tekjuupplýsingum til sjóðsins. Ef upplýsingar um tekjur greiðenda bárust ekki tímanlega voru þær áætlaðar af sjóðnum, að þessu sinni annað hvort 6,0 m.kr. eða tvöfaldar eftirstöðvar námslánsins, eftir því hvor fjárhæðin var hærrí. Í júlíbyrjun 2004 var sent bréf til þeirra greiðenda sem áttu lögheimili erlendis 1. desember 2003 og óskað eftir upplýsingum um tekjur þeirra. Send voru bréf til um 3.400 einstaklinga. Alls sendu rúmlega 2.800 manns inn upplýsingar um tekjur sínar árið 2003.

Tölvumál.

Rafræn lánsúmsókn.

Með nýju námsári í byrjun júní var boðið upp á rafrænt úmsóknarform á vefnum sem leysti rafrænu úmsóknina hjá Form.is af hólmi. Eins og gilti um aðrar nýjungar á LÍN-vefnum var nýja úmsóknin sett upp af starfsmönnum Hugar hf. og var hún beintengd gangnagrunni LÍN. Lögð var áhersla á að formið tæki mið af stöðu úmsækjandans, t.d. hvort um grunn- eða framhaldsúmsókn var að ræða. Leitast var við að birta þekktar persónuupplýsingar og sýna í fellilistum valkvæðar forsendur. Upplýsingar í “frjálsum” skráningarsvæðum voru villuprófaðar og þannig reynt að auðvelda og hjálpa til við útfyllingu úmsóknarinnar, auk þess að tryggja skjóta og örugga úrvinnslu í lánasjóðskerfinu.

Markviss undirbúningur hófst í febrúar og þó að opnun úmsóknarinnar væri í júní lauk verkefninu ekki fyrr en í ágúst með áfanga sem tengdist úrvinnslu úmsókna. Rafræna úmsóknin krafðist nákvæmrar kortlagningar á hinum ýmsu ferlum sem fara í gang þegar úmsókn er skráð, s.s. athugun á því hvort úmsækjandi er íslenskur ríkisborgari, hvort hann uppfyllir skilyrði um búsetu, hvort hann hefur áður fengið lán (og þá hver staða þeirra er) og hvort viðkomandi er á vanskilaskrá. Einnig reyndist nauðsynlegt að yfirfara vel “sjálfvirkar” bréfaútsendingar, þ.e. fylgiskjalabeiðni og orðsendingar. Áhersla var lögð á gagnaöryggi og persónuvernd. Áfram var haft samstarf við Form.is við auðkenningu inn á úmsóknarformið, en jafnframt boðið upp á tengingu inn á úmsóknina úr heimabanka Landsbanka Íslands.

Á starfsmannavef voru samhliða rafrænu úmsókninni settar upp yfirlits-, eftirlits- og skráningarmyndir. Á síðunni “Móttaka úmsókna” mátti t.d. fá yfirlit yfir móttæknar úmsóknir, úmsóknir á villu og úmsóknir sem biðu flutnings inn í sjálft úrvinnslu- eða útlánakerfið. Gert var ráð fyrir að úmsóknir væru fluttar þangað daglega, þ.e. ef allt var í lagi. (Ef námsmaðurinn átti t.d. lokaðan eldri námsferil í sama námi og hann var að sækja um lán til fluttist úmsókn hans

Lögð var áhersla á að nýtt rafrænt úmsóknarform tæki mið af stöðu úmsækjandans, t.d. hvort um grunn- eða framhaldsúmsókn var að ræða.

ekki inn í útlánakerfið fyrr en starfsmaður hafði yfirfarið umsóknina og ákveðið hvort opna ætti gamla ferilinn eða skrá nýjan.) Á síðunni “Staða umsókna” var hægt að sjá þær athugasemdir eða beiðnir sem stoppuðu vinnslu umsókna, útreikning eða úthlutun námslána, svo og nálgast umsækjendur eftir námslöndum og móttökudögum umsókna.

Á öðrum stað á starfsmannavefnum var gefinn kostur á að skoða tiltekinn umsækjanda og athuga hvort umsókn hans væri í lagi eða hvort einhverjar athugasemdir eða fylgiskjöl væru útistandandi. Á almennum skráningarsíðum var hægt að draga umsókn til baka, breyta húsnæði, skrá námshlé, aðild að námsmannasamtökum, síma/netfang, umboðsmann og ábyrgðarmenn. Í svokallaðri kostnaðarmynd voru skráðar upplýsingar um ferðalán erlendis, skólagjöld og meðlagslán. Breytingar á námi voru gerðar í myndinni “Nýskrá umsókn”, þ.e ef námi var breytt fyrir allt námsárið. Ef breyta átti einni önn var það á hinn bóginn áfram gert í “gamla kerfinu”. Það var jafnframt áfram notað til að skrá og móttaka skuldabréf, E-bréf, fylgiskjalabeiðnir og upplýsingar um námsuppbýggingu og námsframvindu (sbr. svokallaða skólanámstöflu).

Mitt svæði.

Einkasvæði fyrir umsækjendur um námslán og jöfnunarstyrk var sett upp á vefnum 23. september. Tenging inn á þetta svæði, sem fékk nafnið “Mitt svæði”, var sett upp á heimasvæði sjóðsins (www.lin.is), en til að komast þaðan inn á “Mitt svæði” var nauðsynlegt að hafa aðgangsheimild hjá Form.is eða heimabankaaðgang hjá Landsbanka Íslands eða KB-banka. Fljótlega eftir þetta var einnig farið að bjóða upp á heimabankaaðgang hjá Íslandsbanka og sparisjóðunum. Allir umsækjendur um námslán og jöfnunarstyrk fengu þar með, nánast frá byrjun, greiðan aðgang að “Mínu svæði” hjá LÍN, annað hvort úr heimabanka sínum eða með auðkenningu hjá Form.is. Svokölluð flýtskráning hjá Form.is nægði áfram til að sækja rafrænt um námslán og jöfnunarstyrk.

Á “Mínu svæði” gátu lánþegar í byrjun séð lánsáætlun, greiðslufirlit og lánsúmsókn sína. Þeir sem sóttu um á pappír gátu einnig farið inn á svæðið, en fengu þó greiðslumiða og lánsáætlanir áfram sendar í bréfapósti. Jafnframt voru samsvarandi upplýsingar áfram sendar inn á NetBoxið hjá Form.is. Svæðið var svo bætt og lagfært á árinu, t.d. í nóvember þegar eyðublað eða form fyrir endanlega tekjuáætlun námsmanna var sett upp, en skil á henni var forsenda útborgunar eftir haustmisserið.

Við innleiðingu “Míns svæðis” var þess gætt að starfsmenn LÍN kæmust inn á svæðið af starfsmannavef sjóðsins. Notkun NetBoxins, sem starfsmenn LÍN höfðu ekki aðgang að, hafði leitt í ljós nauðsyn þess að þeir hefðu greiðan aðgang að þeim upplýsingum og skráningarmyndum sem blöstu hverju sinni við notendum svæðisins. Þegar viðskiptavinir leituðu eftir aðstoð starfsmanna auðveldaði þetta allar útskýringar, en skipti einnig miklu máli m.t.t. eftirlits og áframhaldandi þróunar svæðisins.

Allir umsækjendur um námslán og jöfnunarstyrk fengu þar með, nánast frá byrjun, greiðan aðgang að “Mínu svæði” hjá LÍN, annað hvort úr heimabanka sínum eða með auðkenningu hjá Form.is.

Á skólaárinu var unnið að því að koma öllum nauðsynlegum fylgiskjalabeiðnum og bréfum yfir í CR-kerfið.

Útsendingamál.

Með nýju námsári 2004-2005 var farið yfir fylgiskjalabeiðni og bréf í námslánakerfinu, textar endurskoðaðir, nokkrar beiðni sameinaðar og nýjar stofnaðar. Í gamla LÍN-kerfinu var fjöldi orðsendinga orðinn úreltur, en það voru stutt skilaboð til námsmanna sem starfsmönnum var boðið að panta úr skjámyndum. Þær sem fyrst og fremst var verið að nota tengdust athugasemdum vegna skráningar skuldabréfa. Stórt skref til að koma þessum málum í viðunandi horf var innleiðing svokallaðrar útgáfustýringar í Crystal Report kerfinu (CR-kerfinu) í lok september. Hún fól í sér að hægt var að breyta og lagfæra texta sniðmáta og jafnframt varðveita eldri útgáfur. Þar með var tryggt að sjá mátti á starfsmannavef hvaða texti hafði verið notaður eða sendur hverju sinni.

Á skólaárinu var unnið að því að koma öllum nauðsynlegum fylgiskjalabeiðnum og bréfum yfir í CR-kerfið. Tilkynningar og beiðni sem nota átti námsárið 2005-2006 voru þannig skilgreindar að nýju og stofnaðar sem CR-skjöl í “nýja kerfinu”. Eftir stofnun þeirra gátu starfsmenn svo breytt og bætt við skilgreiningum og handpantað beiðni þar sem það átti við í skráningarmyndum, t.d. í móttökumynd skuldabréfa ef eitthvað vantaði upp á útfyllingu skuldabréfs.

Færsla skuldabréfa, viðbótarábyrgðabeiðna, greiðslumiða til lánþega og tilkynninga til ábyrgðarmanna yfir í CR-kerfið fékk forgang skólaárið 2004-2005 og var í raun rökrétt afleiðing samkomulags um bankaábyrgðir og innleiðingar G-lána í stað R-lána. Jafnframt voru tilkynningar um frágang skuldabréfa og greiðsluyfirlit við námslok færð yfir í CR-kerfið. Forprentun megintexta þessara skjala var þar með hætt og útprentun þeirra færð af “gömlum” strimla- og nálaprenturum yfir á laserprentara.

Eftir nauðsynlegar texta- og útlitsbreytingar hófst útprentun nýju skuldabréfanna (G-bréfa) í byrjun janúar 2005 svo og nýrra greiðslumiða og tilkynninga til ábyrgðarmanna. Prentun skuldbreytingarbréfa hófst um miðjan mars og fyrstu viðbótarábyrgðarbeiðnirnar voru tilbúnar í byrjun maí. Því fylgdi mikið hagræði að útsending vegna viðbótarábyrgðar var nú höfð á einu blaði, auk þess sem birtar upplýsingar voru fyllri en áður. Til dæmis var tilefni viðbótarábyrgðar tilgreint á hverju bréfi fyrir sig, en áður hafði einungis fylgt sama leiðbeiningin til allra. Fyrstu tilkynningar um frágang skuldabréfa ásamt yfirliti við námslok yfir greiðslur inn á skuldabréf voru svo pantaðar frá CR-kerfinu í lok maí 2005. Fyrst eftir þetta var farið að undirbúa af krafti yfirfærslu bréfa og tilkynninga í CR-kerfið sem tilheyrðu innheimtu sjóðsins.

Eins og undanfarin ár tengdust stóru einstöku útsendingar lánasjóðskerfisins beiðni um endanlega tekjuáætlun og beiðni um framtalsupplýsingar. Sú fyrrnefnda fór til 9.650 umsækjenda vegna haustútborgunar, þar af til 9.388 í tölvupósti. Alls 10.772 fengu á hinn bóginn hefðbundið bréf vegna skattframtalsupplýsinga í byrjun mars: 1.816 barnlausir í leiguhúsnæði á Íslandi, 6.356 aðrir búsettir á Íslandi og 2.600 búsettir erlendis.

Bankaábyrgdir og skuldabréf.

Það að umsækjendum var boðið að tryggja lán sín með bankaábyrgð eða ábyrgðarmanni krafist umtalsverðrar forritunarvinnu. Breyta þurfti umsóknarformum og gera ráð fyrir móttöku á sérstakri ábyrgðaryfirlýsingu (-skírteini) frá banka fyrir hvert skólaár með gildistíma í 15 ár. Ábyrgðarfjárhæð fór eftir útborgun á árinu og fyrir útsendingu og undirritun skuldabréfs þurfti að prenta nafn banka sem ábyrgðaraðila á bréfið. Við útborgun námsláns þurfti síðan að innheimta og koma ábyrgðargjaldi (2,5% lánsfjárhæðar) og afgreiðslugjaldi til banka og gera grein fyrir gjöldunum á greiðslumiða og í skjámyndum.

Ákveðið var að búa til nýjar yfirlitssíður á starfsmannavefnum, svo og síður til móttöku skuldabréfa, viðbótarábyrgða og E-bréfa. Auk þess að tryggja að vinnsluferfið réði við skuldabréfavinnslur með bankaábyrgð var leitast við að lagfæra og betrubæta kerfið vegna húsnæðisveða og undanþága, t.d. vegna búsetu erlendis, vegna vanskila og ábyrgðarmanna sem voru erlendir ríkisborgarar.

Fyrstu skuldabréfin með bankaábyrgð voru prentuð og móttokin í janúar 2005. Nýja móttökumyndin byggði á myndinni "Tilnefnd ábyrgð" sem áður hafði verið sett upp á starfsmannavefnum. Í framhaldinu var síðum komið fyrir til að stofna og móttaka viðbótarábyrgðir. Ef allt var í lagi þegar tekið var við undirrituðu skuldabréfi nægði að skrá kennitölu ábyrgðarmanns til að staðfesta móttöku bréfsins.

Vikulega voru sendir listar í banka vegna umsókna um bankaábyrgðir, annars vegar yfir þá sem höfðu sótt um bankaábyrgð og hins vegar yfir ábyrgðar- og afgreiðslugjald af lánum sem búið var að borga út. Til að vinna þessa lista voru notuð pivotskjöl. Á yfirlitsmynd á starfsmannavef var hægt að nálgast yfirlit yfir skráð skuldabréf (grunnskuldabréf og viðbótarábyrgðir), athugasemdir og flest það annað sem viðkom skuldabréfum, t.d. ef viðkomandi námsmaður var með útistandandi E-bréf.

Nýjar síður á starfsmannavef til móttöku og úrvinnslu skuldabréfa og viðbótarábyrgða voru settar upp 30. maí. Þannig var síðan "Eftirlit skuldabréfs" tekin í notkun samhliða nýjum námsáraskiptum á árinu 2005. Viss forritun tengd skuldabréfunum reyndist vandasamari en áætlað var, s.s. vegna niðurfærslu og "lokunar" á áður veittum ábyrgðum eftir samþykkt bankaábyrgðar, svo og vegna andláts ábyrgarmanns og vegna vanskila. Eftir þetta var hægt að sýna niðurfærða ábyrgð á á útsendum beiðnum um viðbótarábyrgðir.

Vanskilaskrá Lánstrausts.

Á grundvelli samstarfssamnings gátu starfsmenn LÍN fylgst með hvort námsmenn eða ábyrgðarmenn voru á vanskilaskrá Lánstrausts, en í framkvæmd var eftirlitið ekki að ganga sem skyldi þar sem nýir lántakendur og ábyrgðarmenn voru ekki teknir nógu ört inn á vanskilavaktina. Það var því nokkur handavinna fólgin í því hjá LÍN að bæta við og taka fólk af skránni. Jafnframt var það galli

Fyrstu skuldabréfin með bankaábyrgð voru prentuð og móttokin í janúar 2005.

að aðeins ein merking gat samtímis verið á sama einstaklingnum og því ekki hægt að aðgreina vanskil samkvæmt skrá Lánstrausts frá vanskilum við LÍN.

Á starfsmannavefnum var sett upp síða þar sem hægt var að sjá hvort námsmenn eða ábyrgðarmenn voru í vanskilum við LÍN eða á vanskilaskrá Lánstrausts. Ef þeir voru í vanskilum við LÍN kom fram á síðunni um hverskonar vanskil var að ræða (útistandandi E-bréf eða afborganir í lögmannsinnheimtu). Þar með var ekki lengur nauðsynlegt að fá sendingar í tölvupósti frá Lánstrausti yfir þá sem voru að fara á eða af vanskilaskrá. Uppfletting með “vefþjónustu” voru framkvæmdar við móttöku skuldabréfa og viðbótarábyrgða, en nýir umsækjendur og ábyrgðarmenn voru áfram athugaðir í kvöldkeyrslum. Gert var ráð fyrir heildaruppfærslu einu sinni á ári (í febrúar/mars) og að LÍN sendi þá Lánstrausti skrá yfir alla virka lánþega og ábyrgðarmenn þeirra.

Skuldbreyting og innleiðings nýs lánaflokks.

G-skuldabréf í stað R-skuldabréfa voru mynduð fyrir alla sem sóttu um námslán eftir samþykkt nýrra laga 10. desember 2004, svo og fyrir öll skuldabréf með bankaábyrgð. Lánþegum með R-lán var jafnframt gefinn kostur á að skuldbreyta þeim yfir í G-lán. Skilyrði skuldbreytingar var að lánþegi væri í skilum við sjóðinn, umsókn hefði borist fyrir 1. nóvember 2005 og að lánið væri tryggt með sambærilegum hætti og áður. Með nýjum skuldabréfum var ákveðið að hefja skönnun allra skuldabréfa við móttöku í GoPro-kerfinu.

Rafræn umsókn um skuldbreytingu var sett upp á “Mínu svæði” og þurfti að fylla hana út í þremur skrefum. Á fyrsta skrefi komu fram upplýsingar um R-skuldabréf, þar á meðal hvort þau væru í innheimtu eða ekki. Þar kom einnig fram hverjir voru ábyrgðarmenn á R-lánunum og staða þeirra 1. janúar 2005. Umsækjendur þurftu að gefa upp ábyrgðarmenn á skuldbreytingalánunum. Í kvöldkeyrslu var síðan athugað hvort þeir voru í skilum og þeim hafnað ef þeir reyndust vera á vanskilaskrá. Námsmenn/greiðendur sem voru í vanskilum við LÍN komust ekki inn á rafrænu umsóknina.

Á ytri vefnum og “Mínu svæði” var sett upp kynningarefni og reiknivél til að bera saman greiðslubyrði fyrir og eftir skuldbreytingu. Lánþegum var gert að sækja um fyrir 30. júní og skila skuldbreytingabréfi fyrir 14. júlí til að skuldbreytingin gæti tekið gildi á árinu 2005. Þeir sem skiluðu 1. júlí til 1. nóvember fengu lánnum sínum á hinn bóginn skuldbreytt frá og með árinu 2006.

Í lok febrúar voru skuldabréfaformin vegna skuldbreytingarinnar tilbúin og tóku þau mið af því að skuldabréfin gátu ýmist verið opin eða lokuð. Ef viðkomandi var búinn í námi og hafði hafið greiðslur af námsláni sínu var skuldabréfið lokað, en aðrir fengu opið bréf sem hægt var að fá borgað lán út á. Bréfin voru aðgreind með því að hafa megintexta þeirra með sitt hvorum litnum. Skilafrestur bréfanna var einnig tilgreindur á bréfunum með rauðum lit á áberandi stað.

Um það bil 12.000 greiðendur fengu kynningarbréf um skuldbreytinguna með útsendingum tengdum gjalddaganum 1. mars og um 11.000 námsmenn sambærilegt bréf með skattframtalsbeiðni

Um það bil 12.000 greiðendur fengu kynningarbréf um skuldbreytinguna með útsendingum tengdum gjalddaganum 1. mars og um 11.000 námsmenn sambærilegt bréf með skattframtalsbeiðni í lok vormisseris.

í lok vormisseris. Sérstök útsending var svo til um 2.000 manns í apríl þ.e. til þeirra sem áttu að hefja afborgun lána sinna 30. júní 2005.

Uppsetning á svæðinu “Umsókn um skuldbreytingu” á starfsmannavefnum hófst í mars. Þar var hægt að nýskrá pappírs-umsóknir, gera breytingar á umsóknum ef með þurfti, kalla fram yfirlit yfir R-lán og sjá mögulegar athugasemdir við móttöku umsókna.

Hinn 22. mars voru send í póst 1.162 skuldbreytingarbréf fyrir 1.104 einstaklinga. Þá var búið að fara yfir athugasemdir við ábyrgðarmenn og senda út bréf til þeirra sem gert var að tilgreina nýja ábyrgðarmenn. Undanþágur voru veittar ef ábyrgðarmenn voru búsettir erlendis, t.d. ef ábyrgðarmaður var námsmaður eða maki námsmanns (og íslenskur ríkisborgari) eða ef hann hafði áður verið samþykktur sem ábyrgðarmaður. Erlendir ríkisborgarar gátu verið ábyrgðarmenn ef þeir voru búsettir á Íslandi og áttu hér fasteign.

Bankasvæði.

Bankasvæði fyrir bankastarfsmenn var sett upp í tveimur áföngum í janúar og febrúar. Þar mátti nálgast lánasjóðsupplýsingar um sameiginlega viðskiptavinum, t.d. lánsáætlun, jöfnunarstyrksupplýsingar, skráðan bankareikning hjá LÍN og umsóknir um bankaábyrgð. Starfsmönnum bankanna var jafnframt boðið að sjá upplýsingar um námsmenn eftir útibúum og eftir því hvort þeir höfðu sótt um námslán eða jöfnunarstyrk.

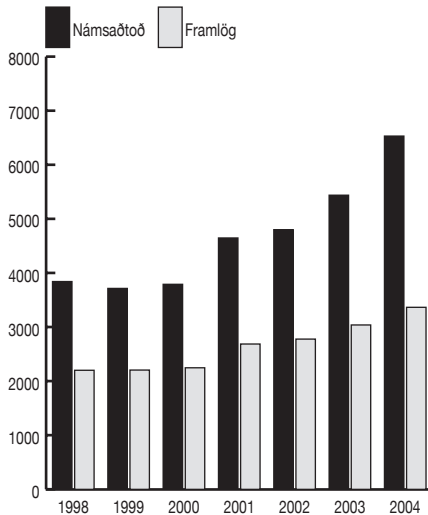
Umsóknir um sumarlán.

Ákveðið var að allir námsmenn sem óskuðu eftir láni á sumarmisseri 2005 þyrftu að að sækja sérstaklega um það á tilskildu eyðublaði. Þeir sem ekki áttu fyrir umsókn á námsárinu áttu þó að fylla út venjulega grunnumsókn. Jafnframt var ákveðið að engin umsókn yrði samþykkt fyrr en sjóðnum hefði borist staðfest innritunarvottorð vegna fyrirhugaðs náms á sumarmisseri. Hægt var að sækja um á pappír eins og undanfarin ár, en menn hvattir til að sækja um á “Mínu svæði”. Ef námsmaður átti ekki fyrir umsókn á árinu var hann á “Mínu svæði” fluttur “sjálfvirk” inn á hefðbundna grunnumsókn, en annars beðinn að tilgreina á hvaða forsendum hann væri að sækja um lánið. Eftir útfyllingu var móttaka umsóknar staðfest. Námsmenn í USA/Kanada fengu sérstök skilaboð um að prenta út tiltekið eyðublað af vef sjóðsins. Beiðni um innritunarvottorð myndaðist sjálfkrafa.

Flokka mátti sumarumsóknir í eftirfarandi fjóra flokka: a) lán vegna námsloka á sumarmisseri, b) lán vegna námsloka á haustmisseri, c) lán vegna skyldunáms á sumarmisseri, d) lán að uppfylltri kröfu um 75% námsframvindu á sumarmisseri. (Þeim sem áttu inni bónuseiningar var gefinn kostur á að nýta þær). Þrátt fyrir rafræna umsóknarformið á “Mínu svæði” var niðurstaðan að þessu sinni sú að “handskrá” upplýsingarnar eins og áður inn í “gamla námslánakerfið” þar sem “sjálfvirk” yfirfærsla þeirra þótti of vandasöm að teknu tilliti til umfangs og tíma til forritunar. Skólagjaldalán á sumarmisseri voru ekki afgreidd fyrr en gengið hafði verið frá úthlutun vormisseris.

Á bankasvæði mátti nálgast lánasjóðsupplýsingar um sameiginlega viðskiptavinum, t.d. lánsáætlun.

Námsaðstoð og framlög (m.kr.)



Breytingar á fjármálum LÍN.

Hér er fjallað um helstu stærðir í fjármálum sjóðsins, útlán, framlög úr ríkissjóði og lántökur sjóðsins árin 1998-2004. Þróun námsaðstoðar og framlaga ríkissjóðs kemur fram á mynd hér til hliðar.

Lántökur.

Lántökur LÍN hækkuðu um 9,3% milli árana 2003 og 2004 eða um 350 m.kr. Ástæða hækkunnar er aukning útlána milli ára um rúmar 1.200 m.kr. og hækkun afborgana af teknum lánum sjóðsins milli ára. Afborganir ársins 2004 námu 3.125 milljónum króna, sem er 213 milljóna króna hækkun frá fyrra ári. Vaxtagreiðslur námu 1.682 m.kr. á móti 1.647 m. kr. árið áður. Öll lán sjóðsins eru tekin hjá Endurlánum ríkissjóðs og eru til 15 ára. Vegið meðaltal af endurgreiðslutíma í árslok 2004 eru rúm 9 ár og vegnir meðalvextir 5,33%.

Útlán og fjárveitingar til LÍN 1998-2004.

Árið 1998.

Í fjárlögum árið 1998 var ráðgert að veita 3.030 milljónum króna í námslán og var framlag ríkisins ákveðið 1.727 milljónir króna. Niðurstaða ársins varð sú að veitt lán námu 3.012 milljónum króna og framlag ríkisins varð 1.727 milljónir króna eða 57% af útlánum. Tekin voru ný lán að fjárhæð 3.100 milljónir króna og greiddar afborganir námu 2.051 milljónum króna. Lántökur voru 200 milljón króna lægri en í fjárlögum og greiddar afborganir voru 184 milljónum króna lægri en fjárlög gerðu ráð fyrir.

Árið 1999.

Samkvæmt fjárlögum ársins var áætlað að útlán sjóðsins næmu 3.140 m.kr. og framlag ríkisins ákveðið 1.810 m.kr. Útlán sjóðsins námu 2.996 m.kr. og var framlag ríkisins lækkað um 30 m.kr. í fjárlögum og var því 1.780 m.kr. eða 52% af útlánum ef rekstrar-kostnaður er frátalinn. Er það í samræmi við álit Ríkisendurskoðunar í nóvember 1999. Lántökur sjóðsins voru samkvæmt fjárlögum, 3.100 m.kr. en greiddar afborganir námu 2.308 m.kr. sem er 108 m.kr. hærra en fjárlög gerðu ráð fyrir.

Árið 2000.

Fjárlagaárið 2000 var áætlað að heildarútlán námslána yrðu 3.215 milljónir króna í fjárlögum og ríkisframlag ákvarðað 1.910 m. kr. Skv. reikningum sjóðsins urðu heildarútlán 3.218 millj. króna og frávik frá fjárlögum innan við 0,2 %. Framlag ríkis var skv. fjárlögum og lántökur námu 3.000 m. kr. eins og fjárlög gerðu ráð fyrir. Greiddar afborganir af teknum lánum sjóðsins reyndust vera 2.603 m. kr. sem er 253 m. kr. umfram fjárlög.

Árið 2001.

Í fjárlögum fyrir árið 2001 var gert ráð fyrir að veita 3.665 milljónir í námslán og framlag ríkisins ákveðið 2.150 milljónir. Miðað var við að framlagið næmi 52% af veittum lánum auk rekstrarkostnaðar. Við endurskoðun á áætlun sjóðsins var áætlunin hækkuð í 4.185 m. kr.

í námslán og framlag ríkisins til sjóðsins nam 2.440 milljónum. Tekin voru lán hjá Ríkisábyrgðarsjóði, 2.900 milljónir og afborganir námu 2.361 milljónum.

Árið 2002.

Fjárlög ársins gerðu ráð fyrir að veittar yrðu 4.645 milljónir króna í námslán og framlag ríkisins ákveðið 2.550 milljónir króna. Niðurstaða ársins varð sú að veitt lán námu 4.568 milljónum króna og framlag ríkisins varð 2.645 milljónir króna. Tekin voru ný lán að fjárhæð 3.100 milljónir króna og greiddar afborganir námu 2.581 milljónum króna. Lántökur voru 450 milljónum króna lægri en fjárlög gerðu ráð fyrir og greiddar afborganir voru tæpum 270 milljónum króna lægri.

Árið 2003.

Árið 2003 var í fjárlögum gert ráð fyrir að veitt námslán næmu 5.930 m. kr. og að framlag ríkisins til sjóðsins yrði 3.028 m. kr. Skv. reikningum sjóðsins námu veitt námslán 5.278 m. kr. og framlag ríkis 2.951 m. kr. Tekin voru ný lán að fjárhæð 3.750 m. kr. og greiddar afborganir námu 2.912 m. kr. Lántökur voru 550 m. kr. lægri en fjárlög gerðu ráð fyrir en greiddar afborganir um 90 m. kr. lægri.

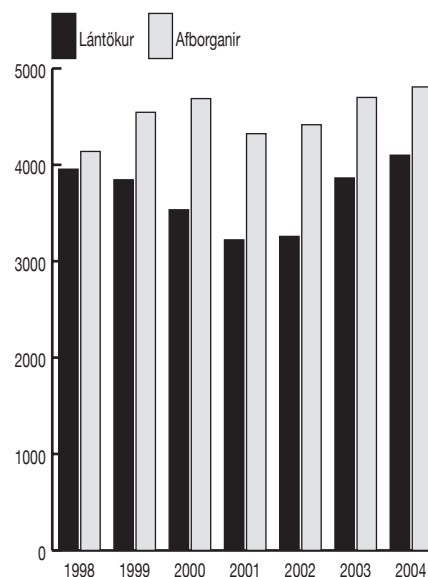
Árið 2004.

Árið 2004 var í fjárlögum gert ráð fyrir að veitt námslán næmu 6.370 m.kr. og að framlag ríkisins til sjóðsins yrði 3.412 m.kr. Skv. reikningum sjóðsins námu veitt námslán 6.531 m.kr. og framlag ríkis 3.367 m.kr. Tekin voru ný lán að fjárhæð 4.100 m.kr. og greiddar afborganir námu 3.125 m.kr. Lántökur voru 300 m.kr. lægri en fjárlög gerðu ráð fyrir en greiddar afborganir 25 m.kr. hærri.

Fjárhagsstaðan.

Lög nr. 21/1992 um LÍN breyttu fjárhagsgrunni sjóðsins verulega. Hagfræðistofnun Háskóla Íslands áætlaði í samráði við Ríkisendurskoðun að raunverulegur kostnaður ríkissjóðs af námsaðstoð vegna niðurgreiðslu vaxta og afskrifta útlána í kjölfar laganna yrði 52 til 54% af útlánum í stað 66% áður. Í úttekt Ríkisendurskoðunar í nóvember 1995 var áætlaður kostnaður ríkissjóðs, miðað við að eigið fé sjóðsins nægi til að standa við skuldbindingar vegna lána, 52% af veittum lánum. Við lagabreytingu árið 1997 hækkaði Ríkisendurskoðun þetta mat í 55% af útlánum m.v. 5,8% reiknivexti, auk framlags til vaxtastyrks, ríkisábyrgðargjalds og málskotsnefndar. Fyrir árið 1999 taldi Ríkisendurskoðun að framlag ríkisins til sjóðsins þyrfti að nema 57,6% af útlánum og væri þá allur rekstrarkostnaður meðtalinn. Árin 2000-2001 var framlagsþörf talin vera um 52% af útlánum, auk rekstrarkostnaðar. Árin 2002-2004 áætlaði Ríkisendurskoðun að framlagsþörfin væri 49% af útlánum, auk rekstrarkostnaðar.

Lántökur LÍN, greiddar afborganir og vextir skv. ársreikningi á verðlagi ársins 2004 (m.kr.)



Töfluviðauki

Útlán

Fjöldi námsmanna og upphæð skipt eftir löndum

Land	Umsækjendur	Lánþegar	Námslán	Meðallán	Land	Umsækjendur	Lánþegar	Námslán	Meðallán
Argentína	1	0	0	0	Kosta Ríka	1	1	1.192.004	1.192.004
Austurríki	23	19	20.645.254	1.086.592	Kúba	1	1	415.491	415.491
Ástralía	26	25	24.229.762	969.190	Norður-Írland	1	1	971.047	971.047
Bandaríkin	414	345	367.502.467	1.065.225	Noregur	67	53	41.929.627	791.125
Belgía	7	5	4.862.182	972.436	Nýja-Sjáland	3	3	2.247.960	749.320
Búlgaría	1	1	897.666	897.666	Pólland	1	1	204.445	204.445
Danmörk	1.321	1.128	853.569.457	756.711	Rússland	6	4	1.832.662	458.166
England	265	229	352.826.277	1.540.726	Skotland	73	64	108.067.667	1.688.557
Finnland	8	5	2.641.622	528.324	Spánn	61	53	42.500.169	801.890
Frakkland	33	29	26.230.634	904.505	Suður-Afríka	2	1	554.918	554.918
Grikkland	1	1	646.828	646.828	Sviss	29	21	29.047.449	1.383.212
Holland	89	82	63.382.151	772.953	Svíþjóð	187	150	94.569.116	630.461
Indland	2	2	1.253.731	626.866	Taiwan	1	1	556.007	556.007
Írsla lýðveldið	6	6	4.925.539	820.923	Tékkland	5	5	3.640.473	728.095
Ísland háskólanám	7.593	6.319	4.105.709.441	649.740	Ungverjaland	26	24	19.947.318	831.138
Ísland sérnám	1.160	903	614.166.497	680.140	Wales	6	6	8.638.951	1.439.825
Ítalía	58	52	45.804.493	880.856	Þýskaland	87	74	51.423.130	694.907
Japan	6	6	6.302.283	1.050.381					
Kanada	31	26	19.370.193	745.007	Samtals	11.607	9.651	6.924.595.756	
Kína	5	5	1.890.845	378.169					

Skipting lánþega eftir löndum

Land	NN	NN B	NN K	NG	NG B	NG K	GN	GN B	GN K	GG	GG B	GG K	Samtals
Austurríki	1	1	0	1	1	0	1	1	0	16	0	6	19
Bandaríkin	45	45	0	10	9	1	56	45	5	234	33	54	345
Belgía	0	0	0	0	0	0	3	2	1	2	0	1	5
Búlgaría	0	0	0	0	0	0	1	1	0	0	0	0	1
Danmörk	222	199	23	42	36	6	136	119	7	728	142	174	1.128
England	23	19	4	25	18	7	56	23	31	125	23	53	229
Finnland	0	0	0	0	0	0	0	0	0	5	2	1	5
Frakkland	3	2	1	2	1	1	5	3	2	19	4	11	29
Grikkland	0	0	0	0	0	0	0	0	0	1	0	0	1
Holland	7	6	1	7	7	0	8	6	2	60	8	15	82
Indland	0	0	0	0	0	0	0	0	0	2	0	2	2
Japan	0	0	0	0	0	0	3	3	0	3	1	0	6
Kanada	3	3	0	1	1	0	8	8	0	14	2	4	26
Kosta Ríka	0	0	0	0	0	0	1	1	0	0	0	0	1
Kína	0	0	0	0	0	0	1	1	0	4	2	0	5
Kúba	0	0	0	0	0	0	0	0	0	1	0	0	1
Noregur	2	2	0	1	1	0	4	3	1	46	8	9	53
Norður-Írland	0	0	0	1	1	0	0	0	0	0	0	0	1
Nýja-Sjáland	2	2	0	0	0	0	1	1	0	0	0	0	3
Pólland	0	0	0	1	1	0	0	0	0	0	0	0	1
Rússland	0	0	0	2	1	1	1	0	1	1	1	0	4
Skotland	4	2	2	5	5	0	18	10	8	37	8	18	64
Spánn	11	8	3	2	2	0	10	9	0	30	6	15	53
Suður-Afríka	0	0	0	0	0	0	0	0	0	1	1	0	1
Sviss	2	2	0	2	2	0	4	4	0	13	1	5	21
Svíþjóð	15	15	0	9	9	0	27	24	3	99	20	28	150
Taiwan	0	0	0	0	0	0	0	0	0	1	0	1	1
Tékkland	0	0	0	0	0	0	1	1	0	4	1	2	5
Ungverjaland	6	6	0	2	2	0	3	2	0	13	1	0	24
Wales	0	0	0	1	1	0	1	1	0	4	0	1	6
Ástralía	6	6	0	2	0	1	4	4	0	13	3	3	25
Írsla lýðveldið	0	0	0	0	0	0	2	0	1	4	2	0	6
Ísland	1.955	1.897	58	249	219	28	754	587	95	4.264	463	1.018	7.222
Ítalía	12	9	3	1	1	0	3	2	1	36	8	12	52
Þýskaland	2	2	0	5	4	1	7	6	1	60	12	14	74
Samtals	2.321			371			1.119			5.840			9.651

Skyringar: **NN**=hafa ekki stundað lánshæft nám áður, **NG**=hafa áður stundað lánshæft nám, en ekki þegið lán hjá LÍN, **GN**=hafa áður þegið lán LÍN, en ekki á síðasta námsári, **GG**=fengu lán á síðasta námsári. Fyrir hvern flokk er síðan sýnt hverjir eru að fá lán í fyrsta skipti í ferlinum (**B**) og hverjir eru að klára ferlinn (**K**)

Skipting lánþega eftir fjölskylduaðstæðum

Hópur	Fjöldi	Samtals		Fyrrihluta- háskólanám	Seinnihluta- háskólanám	Samtals erlendis	Sérnám	Fyrrihluta- háskólanám	Seinnihluta- háskólanám
		Ísland	Sérnám						
Einstaklingur í foreldrahúsum	1.457	1.433	146	1.246	41	24	1	16	7
Einstaklingur í leigu-/eigin húsn.	3.613	2.126	215	1.799	112	1.487	251	912	324
Einstætt foreldri 1 barn	562	490	96	348	46	72	13	42	17
Einstætt foreldri 2 börn	245	222	48	154	20	23	4	12	7
Einstætt foreldri 3 börn eða fl.	86	82	25	52	5	4	3	0	1
Hjón í foreldrahúsum	69	67	6	57	4	2	0	1	1
Hjón. maki í námi. barnlaus	279	189	13	161	15	90	8	44	38
Hjón. maki í námi. 1 barn	280	179	16	154	9	101	24	60	17
Hjón. maki í námi. 2 börn	177	99	12	77	10	78	18	34	26
Hjón. maki í námi. 3 börn eða fl.	42	20	3	14	3	22	7	13	2
Hjón. ekki veitt lán v/maka. barnlaus	543	419	39	346	34	124	15	57	52
Hjón. ekki veitt lán v/maka. 1 barn	917	738	124	535	79	179	35	87	57
Hjón. ekki veitt lán v/maka. 2 börn	926	776	97	568	111	150	35	69	46
Hjón. ekki veitt lán v/maka. 3 börn eða fl.	455	382	63	273	46	73	23	35	15
Samtals	9.651	7.222	903	5.784	535	2.429	437	1.382	610

Mánaðarlegur framfærslukostnaður

Land	Mynt	Upphæð	Land	Mynt	Upphæð
Argentína	USD	744	Kýpur	CYP	730
Austurríki	EUR	1.286	Litháen	USD	840
Ástralía	AUD	1.467	Lúxemborg	EUR	792
Bandaríkin A	USD	1.526	Mexíkó	USD	1.350
Bandaríkin B	USD	1.350	Norður-Írland	GBP	854
Belgía	EUR	825	Noregur	NOK	7.572
Búlgaría	EUR	840	Nýja-Sjáland	NZD	1.759
Danmörk	DKK	7.165	Portúgal	EUR	660
England	GBP	854	Pólland	USD	840
London	GBP	949	Rúmenía	EUR	840
Filippseyjar	USD	781	Rússland	USD	840
Finnland	EUR	878	Sameinuðu arabísku f.	USD	1.003
Frakkland	EUR	924	Singapúr	USD	1.065
Paris	EUR	1.015	Skotland	GBP	854
Grikkland	EUR	996	Spánn	EUR	908
Holland	EUR	873	Suður-Afríka	EUR	630
Hong Kong	HKD	1.005	Sviss	CHF	2.185
Indland	USD	636	Svíþjóð	SEK	8.201
Írská lýðveldið	EUR	1.001	Taiwan	USD	955
Ísland	ISK	79.500	Tékkland	CZK	840
Ítalía	EUR	1.059	Tæland	EUR	688
Japan	JPY	166.842	Ungverjaland	EUR	1.032
Kanada	CAD	1.297	Wales	GBP	854
Kína	USD	560	Þýskaland	EUR	906
Kosta Ríka	USD	835	München	EUR	995
Kúba	USD	1.135			

Skólagjaldalán eftir löndum

Land	Skólagjaldalán	Fjöldi lánþega	Meðallán	Land	Skólagjaldalán	Fjöldi lánþega	Meðallán
Ástralía	10.298.582	12	858.215	Kanada	5.327.239	10	532.724
Bandaríkin	102.013.467	132	772.829	Kosta Ríka	1.269.512	1	1.269.512
Belgía	1.134.053	2	567.027	Noregur	2.074.188	3	691.396
Búlgaría	441.673	1	441.673	Nýja-Sjáland	347.851	1	347.851
England	122.426.694	104	1.177.180	Skotland	43.573.862	38	1.146.681
Frakkland	9.103.173	5	1.820.635	Spánn	11.575.588	12	964.632
Holland	6.404.092	24	266.837	Sviss	10.170.920	7	1.452.989
Írská lýðveldið	564.154	1	564.154	Svíþjóð	2.736.948	2	1.368.474
Ísland hásk.	356.562.052	1.186	300.643	Ungverjaland	2.865.839	6	477.640
Ísland sérnám	91.704.165	221	414.951	Wales	2.409.590	2	1.204.795
Ítalía	7.662.741	8	957.843	Þýskaland	2.227.631	2	1.113.816
Japan	973.352	1	973.352	Samtals	793.867.366	1.781	

Skipting kostnaðar og áhrif tekna

Land	Framfærsla	Bókakostnaður	Skólagjöld	Ferðalán	Aukakostnaður	Vaxtastyrkur	Tekjur til frádráttar	Ekki greitt v/árangurs
Austurríki	23.203.048	997.526	0	526.333	236.658	324.661	1.435.747	375.220
Ástralía	21.380.125	763.521	10.298.582	1.425.834	313.202	262.075	1.387.193	5.386.320
Bandaríkin	343.256.455	16.218.428	97.024.718	9.272.830	8.198.084	4.429.566	37.880.822	9.690.858
Belgía	3.935.204	169.408	1.134.053	80.948	34.376	54.908	80.859	0
Búlgaría	593.847	19.176	441.673	0	5.921	13.205	78.296	0
Danmörk	1.000.308.121	42.244.009	0	27.349.347	17.772.813	13.057.437	124.994.405	18.030.145
England	279.043.276	12.870.431	121.950.583	3.845.858	4.917.644	3.311.417	30.316.621	1.250.181
Finnland	2.730.101	139.804	0	40.474	15.200	44.977	0	0
Frakkland	22.580.919	1.147.277	9.103.170	364.351	184.699	281.442	4.698.895	106.722
Grikkland	792.148	45.422	0	0	7.246	10.169	127.076	0
Holland	65.016.307	2.930.774	6.267.560	1.982.509	780.579	876.297	5.418.407	1.478.363
Indland	1.136.864	48.708	0	184.116	106.879	16.448	0	0
Írská lýðveldið	4.992.549	273.596	564.154	40.474	45.775	63.022	496.284	0
Ísland hásk.	4.552.375.009	226.701.648	349.957.133	28.687.450	22.041.246	59.955.774	908.814.955	180.831.093
Ísland sérnám	639.214.123	28.760.306	90.389.643	3.718.946	6.721.240	8.223.390	128.983.991	23.948.596
Ítalía	42.660.892	2.115.070	7.662.739	854.100	380.955	624.653	2.957.393	414.675
Japan	6.158.174	312.201	973.352	276.000	56.165	78.886	513.026	0
Kanada	16.048.205	760.188	5.261.222	629.316	345.459	238.868	3.009.431	117.737
Kína	2.033.304	96.525	0	184.116	24.652	26.837	113.656	0
Kosta Ríka	483.077	16.013	1.269.511	0	0	395	468.628	0
Kúba	380.444	21.823	0	91.983	0	4.756	0	0
Norður-Írland	1.014.244	58.062	0	0	13.328	15.364	0	0
Noregur	44.978.009	1.995.471	2.074.187	1.066.587	964.133	629.472	5.181.868	755.990
Nýja-Sjáland	2.140.924	102.320	347.851	92.044	16.183	20.487	566.964	0
Pólland	185.577	19.176	0	40.473	6.628	3.066	17.144	0
Rússland	2.004.232	115.056	0	80.947	23.948	28.655	184.517	0
Skotland	81.570.800	3.525.685	43.515.932	2.094.606	764.311	976.447	12.957.418	258.334
Spánn	38.075.462	1.878.312	11.575.586	914.901	330.594	462.037	6.538.502	110.079
Suður-Afríka	417.548	14.316	0	183.986	5.479	9501	0	0
Sviss	23.334.202	1.001.227	10.170.915	398.889	253.699	310.995	3.430.372	145.363
Svíþjóð	109.934.965	5.232.852	2.736.948	2.555.617	1.283.815	1.424.302	14.400.551	2.246.743
Taiwan	640.230	36.644	0	92.058	8.640	7.372	146.874	0
Tékkland	3.563.080	191.760	0	80.948	251.500	58.020	19.264	0
Ungverjaland	19.489.004	1.003.827	2.865.839	303.641	176.647	266.521	1.225.427	621.263
Wales	7.032.151	349.164	2.409.590	161.784	81.023	84.026	365.793	0
Þýskaland	56.045.070	2.731.672	2.227.631	1.576.706	1.050.988	743.326	5.046.983	765.326
Samtals	7.418.747.690	354.907.398	780.222.572	89.198.172	67.419.709	96.938.774	1.301.857.362	246.533.008

Skipting lánþega eftir tímabilum

Land	Stig	Venjulegt námsár	Aðeins haust	Aðeins vor	Aðeins sumar	Samtals	Land	Stig	Venjulegt námsár	Aðeins haust	Aðeins vor	Aðeins sumar	Samtals
Austurríki	Fyrrihútháskólanám	16	1	1	1	18	Kanada	Fyrrihútháskólanám	8	0	1	1	9
Ástralía	Sérnám	2	0	0	1	2	Kanada	Framhaldsháskólanám	9	1	1	2	11
Ástralía	Fyrrihútháskólanám	5	0	5	6	10	Kína	Fyrrihútháskólanám	4	0	0	0	4
Ástralía	Framhaldsháskólanám	6	0	4	6	10	Kína	Framhaldsháskólanám	0	1	0	0	1
Bandaríkin	Sérnám	4	1	1	1	6	Kosta Ríka	Framhaldsháskólanám	1	0	0	0	1
Bandaríkin	Fyrrihútháskólanám	122	32	16	25	170	Kúba	Fyrrihútháskólanám	0	1	0	0	1
Bandaríkin	Framhaldsháskólanám	144	12	8	27	164	Norður-Írland	Fyrrihútháskólanám	1	0	0	0	1
Belgía	Sérnám	1	0	0	0	1	Noregur	Sérnám	1	1	0	0	2
Belgía	Fyrrihútháskólanám	1	0	0	0	1	Noregur	Fyrrihútháskólanám	31	2	3	0	36
Belgía	Framhaldsháskólanám	2	0	1	0	3	Noregur	Framhaldsháskólanám	11	2	1	3	14
Búlgaría	Framhaldsháskólanám	0	0	1	1	1	Nýja-Sjáland	Fyrrihútháskólanám	2	0	0	0	2
Danmörk	Sérnám	202	59	39	3	300	Nýja-Sjáland	Framhaldsháskólanám	0	0	1	1	1
Danmörk	Fyrrihútháskólanám	549	100	73	23	722	Pólland	Fyrrihútháskólanám	0	0	1	0	1
Danmörk	Framhaldsháskólanám	67	12	8	6	87	Rússland	Fyrrihútháskólanám	2	0	2	0	4
England	Sérnám	22	0	3	4	25	Skotland	Sérnám	7	0	0	0	7
England	Fyrrihútháskólanám	72	1	4	9	77	Skotland	Fyrrihútháskólanám	12	0	0	0	12
England	Framhaldsháskólanám	113	6	5	61	124	Skotland	Framhaldsháskólanám	41	2	2	24	45
Finnland	Fyrrihútháskólanám	1	1	0	0	2	Spánn	Sérnám	14	3	1	0	18
Finnland	Framhaldsháskólanám	2	0	0	1	2	Spánn	Fyrrihútháskólanám	17	2	3	1	22
Frakkland	Sérnám	0	1	0	0	1	Spánn	Framhaldsháskólanám	9	1	2	0	12
Frakkland	Fyrrihútháskólanám	10	1	1	0	12	Suður-Afríka	Fyrrihútháskólanám	0	0	1	1	1
Frakkland	Framhaldsháskólanám	14	1	1	3	16	Sviss	Sérnám	4	1	0	0	5
Grikkland	Fyrrihútháskólanám	1	0	0	0	1	Sviss	Fyrrihútháskólanám	3	2	1	3	6
Holland	Sérnám	15	1	2	2	18	Sviss	Framhaldsháskólanám	5	1	4	4	10
Holland	Fyrrihútháskólanám	35	0	1	0	36	Svíþjóð	Sérnám	6	2	0	0	8
Holland	Framhaldsháskólanám	18	8	0	5	26	Svíþjóð	Fyrrihútháskólanám	81	20	8	4	109
Indland	Sérnám	2	0	0	2	2	Svíþjóð	Framhaldsháskólanám	22	5	5	2	32
Írská lýðveldið	Fyrrihútháskólanám	3	0	0	0	3	Taiwan	Fyrrihútháskólanám	1	0	0	0	1
Írská lýðveldið	Framhaldsháskólanám	3	0	0	1	3	Tékkland	Sérnám	3	0	0	1	3
Ísland	Sérnám	542	129	228	4	899	Tékkland	Fyrrihútháskólanám	1	0	0	0	1
Ísland	Fyrrihútháskólanám	4.612	578	558	30	5.748	Tékkland	Framhaldsháskólanám	1	0	0	0	1
Ísland	Framhaldsháskólanám	412	65	48	22	525	Ungverjaland	Fyrrihútháskólanám	18	3	2	0	23
Ítalía	Sérnám	22	2	0	0	24	Ungverjaland	Framhaldsháskólanám	1	0	0	0	1
Ítalía	Fyrrihútháskólanám	12	3	0	4	15	Wales	Fyrrihútháskólanám	4	0	0	0	4
Ítalía	Framhaldsháskólanám	6	2	1	4	9	Wales	Framhaldsháskólanám	2	0	0	1	2
Japan	Fyrrihútháskólanám	1	0	0	0	1	Þýskaland	Sérnám	5	1	0	0	6
Japan	Framhaldsháskólanám	4	0	1	0	5	Þýskaland	Fyrrihútháskólanám	42	9	5	0	56
Kanada	Sérnám	1	1	3	3	5	Þýskaland	Framhaldsháskólanám	10	1	1	0	12
Samtals		7.423	1.078	1.058	303	9.559							

Jöfnunarstyrkur

Dvalar- og aksturstyrkir eftir skólum

Haustmisseri

Nafn skóla	Umsóknir um dvst.	Samp. dvalarst.	Umsóknir um akstst.	Samp. akstst.	Samtals afgr.
Borgarholtsskóli	78	70	22	15	85
Fjölbautask. Norðurl. vestra	123	119	43	39	158
Fjölbautaskóli Snæfellinga	6	3	75	69	72
Fjölbautaskóli Suðurlands	76	72	367	349	421
Fjölbautaskóli Suðurnesja	10	10	261	235	245
Fjölbautaskóli Vesturlands	106	102	94	89	191
Fjölbautaskólinn í Breiðholti	84	75	11	10	85
Fjölbautaskólinn í Garðabæ	33	31	2	2	33
Fjölbautaskólinn við Ármúla	101	95	9	7	102
Flensborgarskólinn	10	9	0	0	9
Flugskóli Íslands	2	0	1	0	0
Framhaldssk. í Vestmannaeyjum	2	2	1	1	3
Framhaldsskólinn á Húsavík	5	4	4	3	7
Framhaldsskólinn á Laugum	71	69	7	6	75
Framhaldsskólinn í A-Skaft.	4	4	9	9	13
Hólaskóli	5	4	1	1	5
Hússtjórnarsk. á Hallormsstað	15	14	3	2	16
Hússtjórnarskóli Reykjavíkur	12	12	0	0	12
Iðnskólinn í Hafnarfirði	48	40	19	13	53
Iðnskólinn í Reykjavík	154	144	27	22	166
Kvennaskólinn í Reykjavík	37	37	5	2	39
Kvikmyndaskóli Íslands	1	1	0	0	1
LBHÍ - Hvanneyri	16	16	3	1	17
LBHÍ - Reykjum	2	2	2	1	3
Lögregluskóli ríkisins	1	0	0	0	0
Menntaskólinn Hraðbraut	20	17	12	11	28
Menntaskólinn að Laugarvatni	114	102	13	12	114
Menntaskólinn á Akureyri	253	248	29	25	273
Menntaskólinn á Egilsstöðum	152	150	38	37	187
Menntaskólinn á Ísafirði	27	26	90	87	113
Menntaskólinn í Kópavogi	72	68	17	15	83
Menntaskólinn í Reykjavík	30	30	6	4	34
Menntaskólinn við Hamrahlíð	56	55	10	6	61
Menntaskólinn við Sund	41	40	3	3	43
Menntaskólinn á Akureyri	2	2	1	1	3
Myndlistask. í Reykjavík-fornám	2	2	1	0	2
Námsflokkar Reykjavíkur	1	1	0	0	1
Nuddskóli Íslands	4	4	4	4	8
Snyrtiskólinn í Kópavogi	0	0	0	0	0
Starfsþjálfun fatlaðra	0	0	1	1	1
Stýrimannask. í Reykjavík	31	27	4	3	30
Söngskólinn í Reykjavík	1	1	0	0	1
Tækniháskóli Íslands	7	6	8	5	11
Verkmenntaskóli Austurlands	23	23	17	16	39
Verkmenntaskólinn á Akureyri	350	337	99	87	424
Verslunarskóli Íslands	60	60	25	20	80
Vélskóli Íslands	75	67	16	14	81
Viðskiptaháskólinn á Bifröst	0	0	1	0	0
Samtals	2.323	2.201	1.361	1.227	3.428

Vormisseri

Nafn skóla	Umsóknir um dvst.	Samp. dvalarst.	Umsóknir um akstst.	Samp. akstst.	Samtals afgr.
Borgarholtsskóli	81	76	29	21	97
Fjölbautask. Norðurl. vestra	113	107	48	38	145
Fjölbautaskóli Snæfellinga	7	6	70	69	75
Fjölbautaskóli Suðurlands	77	67	344	311	378
Fjölbautaskóli Suðurnesja	12	11	239	209	220
Fjölbautaskóli Vesturlands	92	88	86	81	169
Fjölbautaskólinn í Breiðholti	91	74	9	6	80
Fjölbautaskólinn í Garðabæ	34	32	2	1	33
Fjölbautaskólinn við Ármúla	92	85	13	8	93
Flensborgarskólinn	10	9	1	1	10
Flugskóli Íslands	1	0	1	0	0
Framhaldssk. í Vestmannaeyjum	2	1	1	1	2
Framhaldsskólinn á Húsavík	7	7	4	3	10
Framhaldsskólinn á Laugum	69	61	6	6	67
Framhaldsskólinn í A-Skaft.	2	1	9	8	9
Hólaskóli-framhaldsskólastig	6	5	1	1	6
Hússtjórnarsk. á Hallormsstað	13	12	1	0	12
Hússtjórnarskóli Reykjavíkur	12	12	1	0	12
Iðnskólinn í Hafnarfirði	45	37	18	14	51
Iðnskólinn í Reykjavík	164	137	29	18	155
Kvennaskólinn í Reykjavík	37	37	5	2	39
Kvikmyndaskóli Íslands	1	1	0	0	1
LBHÍ - Hvanneyri	16	16	0	0	16
LBHÍ - Reykjum	2	2	1	1	3
Lögregluskóli ríkisins	7	6	4	4	10
Menntaskólinn Hraðbraut	22	20	16	15	35
Menntaskólinn að Laugarvatni	113	101	13	12	113
Menntaskólinn á Akureyri	260	252	29	26	278
Menntaskólinn á Egilsstöðum	148	146	29	28	174
Menntaskólinn á Ísafirði	24	22	79	71	93
Menntaskólinn í Kópavogi	74	64	16	14	78
Menntaskólinn í Reykjavík	31	31	6	5	36
Menntaskólinn við Hamrahlíð	52	50	11	5	55
Menntaskólinn við Sund	40	39	4	3	42
Menntaskólinn á Akureyri	2	2	1	1	3
Myndlistask. í Reykjavík-fornám	2	2	1	0	2
Námsflokkar Reykjavíkur	1	1	0	0	1
Nuddskóli Íslands	6	6	3	3	9
Snyrtiskólinn í Kópavogi	1	1	0	0	1
Starfsþjálfun fatlaðra	0	0	1	1	1
Stýrimannask. í Reykjavík	29	29	5	3	32
Söngskólinn í Reykjavík	1	1	0	0	1
Tækniháskóli Íslands	5	3	7	3	6
Verkmenntaskóli Austurlands	22	19	26	23	42
Verkmenntaskólinn á Akureyri	355	303	115	87	390
Verslunarskóli Íslands	63	62	23	18	80
Vélskóli Íslands	62	60	8	6	66
Viðskiptaháskólinn á Bifröst	1	1	1	0	1
Samtals:	2.307	2.105	1.316	1.127	3.232

Innheimta

Vanskil 31. desember 2004

Gjalddagi	Fjöldi	Samtals
V-lán		
Fyrir 2002	715	14.509.851
1/7 2002	38	1.372.886
1/11 2002	35	1.376.784
1/7 2003	46	1.605.998
1/11 2003	53	2.223.973
1/7 2004	90	2.668.246
1/11 2004	285	16.282.402
Samtals	1.262	40.040.140
S-lán		
Fyrir 2002	1.805	78.439.064
1/3 2002	158	5.829.477
1/9 2002	149	16.558.443
1/3 2003	196	7.447.323
1/9 2003	222	22.146.367
1/3 2004	366	12.243.687
1/9 2004	776	50.318.808
Samtals	3.672	192.983.169
R-lán		
Fyrir 2002	428	27.319.268
1/3 2002	148	9.489.182
30/6 2002	22	1.431.254
1/9 2002	124	12.499.190
1/3 2003	243	15.786.628
30/6 2003	16	1.061.792
1/9 2003	221	22.075.137
1/3 2004	461	30.867.355
30/6 2004	60	4.090.200
1/9 2004	636	66.247.321
Samtals	2.359	190.867.327
Samtals	7.293	423.890.636

Greiðslutilkynningar lánaflokka

Teg. láns	Tegund greiðslu	Fjöldi	Samtals
R-lán	Föst afborgun	14.150	939.117.872
	Sérgreiðsla	519	34.237.495
	Tekjutengd afborgun	11.056	1.062.612.298
	Samtals	25.725	2.035.967.665
S-lán	Föst afborgun	10.335	406.206.209
	Sérgreiðsla	489	40.235.992
	Tekjutengd afborgun	9.992	982.599.448
	Samtals	20.816	1.429.041.649
V-lán	Föst afborgun	2.143	72.135.781
	Sérgreiðsla	72	1.220.107
	Tekjutengd afborgun	1.930	119.144.097
	Samtals	4.145	192.499.985
Samtals		50.686	3.657.509.299

Greiðendur 2003 og 2004 og tekjur undan- gengin ár

Teg. láns	2003		2004	
	Fjöldi	Meðaltekjur	Fjöldi	Meðaltekjur
R	13.035	2.833.766	13.976	2.923.684
S	12.038	3.359.295	11.418	3.547.632
V	2.744	3.860.666	2.133	3.968.544
Samtals	27.817		27.527	

Þróun eiginfjár að nafnvirði og núvirði ásamt reiknivöxtum og meðalvöxtum

	Eigið fé/ nafnverð*	Hlutfall eigin- fjár/nafnverð	Núvirt eigið fé*	Hlutfall eigin- fjár/raunvirði	Reiknivextir	Meðalvextir	Framlag í afskriftarsjóð*	Núvirt eigið fé af heildareignum
1992	15.298	54,81%	1.774	12,20%	6,00%	6,00%	420	6,40%
1993	16.181	52,79%	1.472	9,20%	6,00%	7,40%	95	4,80%
1994	16.385	50,48%	849	5,00%	6,00%	6,70%	409	2,60%
1995	16.640	48,41%	576	3,10%	6,00%	6,40%	476	1,70%
1996	17.320	47,72%	677	3,40%	5,80%	5,80%	139	1,90%
1997	18.251	47,30%	1.200	6,80%	5,76%	5,76%	0	3,10%
1998	18.957	46,52%	1.700	7,30%	5,68%	5,68%	0	4,20%
1999	20.821	46,82%	2.000	7,80%	5,46%	5,46%	293	4,50%
2000	22.077	46,93%	3.500	12,30%	5,39%	5,39%	354	7,40%
2001	25.540	47,96%	4.400	13,70%	5,51%	5,51%	460	8,30%
2002	26.653	48,17%	6.900	19,40%	5,58%	5,58%	500	12,50%
2003	28.485	48,48%	9.593	24,06%	5,48%	5,48%	833	16,33%
2004	30.949	48,83%	11.241	25,74%	5,33%	5,33%	741	17,73%

* Upphæðir í milljónum króna

Helstu efnahags- og rekstrartölur LÍN 1980–2004. Allar tölur á verðlagi hvers árs í m.kr.

Ár	Útlán, staða í lok árs	Heildarskuldir LÍN í lok árs	Veitt aðstoð lán og styrkir	Vaxta- og lánt.k. greiddur af LÍN	Fraglag úr ríkissjóði	Afb. útlána og greiddir vextir
1980	167,9	56,9	53,9	3,7	53,9	3,5
1981	300,6	113,0	97,8	7,4	82,5	6,1
1982	662,8	259,1	196,3	15,2	152,5	10,0
1983	1.888,8	625,0	429,3	32,4	361,9	20,8
1984	2.829,1	1.013,0	706,4	68,8	427,8	33,1
1985	4.839,1	1.652,5	1.126,6	145,5	895,5	60,5
1986	7.944,2	2.180,9	1.264,5	184,6	1.072,4	81,0
1987	11.066,0	3.105,9	1.442,1	248,4	926,9	157,4
1988	15.208,3	4.274,4	1.968,6	350,3	1.607,0	271,2
1989	20.794,8	5.839,8	2.560,0	624,8	1.798,4	403,1
1990	26.213,9	9.027,3	3.723,4	772,4	2.173,9	525,8
1991	31.499,6	11.606,1	4.253,7	1.017,5	2.431,8	669,8
1992	33.193,5	12.613,7	2.656,8	738,2	1.996,4	801,3
1993	36.014,3	14.470,1	2.559,3	1.052,4	1.703,0	853,9
1994	38.476,5	16.071,9	2.714,2	1.058,8	1.492,7	1.012,0
1995	40.808,8	17.735,8	2.709,7	1.144,7	1.443,6	1.225,8
1996	42.836,4	18.974,6	2.790,6	1.131,2	1.452,0	1.458,7
1997	45.080,1	20.336,2	2.907,7	1.098,5	1.598,6	1.522,8
1998	47.257,6	21.796,2	3.118,6	1.193,0	1.727,0	1.732,3
1999	50.919,7	23.647,3	3.119,5	1.356,2	1.780,0	2.143,8
2000	53.564,9	24.964,2	3.336,3	1.375,0	1.910,0	2.585,3
2001	59.974,0	27.707,9	4.354,1	1.529,0	2.420,0	2.943,4
2002	62.141,0	28.674,3	4.725,4	1.593,5	2.644,6	3.341,1
2003	65.991,7	30.274,5	5.434,1	1.671,2	2.951,1	3.473,1
2004	71.348,9	32.430,5	6.720,9	1.723,9	3.367,0	3.810,1

Kennitölur LÍN og fjöldi lánþega 1980–2004. (Fjárhæðir í krónum á verðlagi hvers árs.)

Ár	Grunnframf. 1. júní ár hvert	Alm. frítekju-mark	Skerðingarhlutfall v/tekna	Fjöldi lánþ. samtals	Fjöldi lánþ. á Íslandi	Fjöldi lánþ. erlendis
1980	2.746	8.238	100%	3.512	2.125	1.387
1981	4.142	12.436	90%	4.044	2.427	1.617
1982	6.036	18.109	90%	4.576	2.814	1.762
1983	11.265	33.795	75%	5.164	3.134	2.030
1984	15.497	46.491	75%	5.631	3.779	1.852
1985	19.456	58.368	75%	6.160	4.062	2.098
1986	20.940	62.820	65%	5.977	3.765	2.212
1987	24.390	73.170	50%	5.791	3.489	2.302
1988	30.585	91.755	35%	6.408	3.990	2.418
1989	37.535	112.605	50%	7.554	5.060	2.494
1990	48.832	146.496	75%	8.137	5.544	2.593
1991	46.716	140.148	50%	8.124	5.661	2.463
1992	49.039	169.185	50%	5.777	3.827	1.950
1993	50.600	174.570	50%	5.946	4.098	1.848
1994	52.200	180.000	50%	6.055	4.289	1.766
1995	53.500	180.000	50%	6.022	4.247	1.775
1996	54.600	180.000	50%	5.857	4.056	1.801
1997	56.200	180.000	50%	5.918	4.050	1.868
1998	57.600	185.000	50%	5.666	3.792	1.874
1999	62.300	250.000	50%	5.778	3.937	1.841
2000	66.500	265.000	40%	6.099	4.155	1.944
2001	69.500	280.000	40%	6.685	4.652	2.033
2002	75.500	280.000	40%	7.999	5.877	2.122
2003	77.500	300.000	35%	9.133	6.820	2.313
2004	79.500	300.000	33%	9.539	7.146	2.393

Ársreikningur

Rekstrarreikningur árið 2004 (fjárhæðir eru í þúsundum króna)

	Skýringar	2004	2003
Vaxtatekjur			
Verðbætur og vaxtatekjur		3.068.948	2.399.967
Lántökugjald á námslán.		78.342	63.332
		3.147.290	2.463.299
Vaxtagjöld			
Verðbætur og vaxtagjöld		2.952.471	2.432.544
Lántökugjöld tekinna lána		41.000	37.500
		2.993.471	2.470.044
Hreinar vaxtatekjur		153.819	(6.745)
Aðrar rekstrartekjur			
Tilkynningagjald		6.176	5.875
Aðrar rekstrartekjur		7.490	7.451
		13.666	13.326
Önnur rekstrargjöld			
Laun og launatengd gjöld	8	111.972	107.640
Annar rekstrarkostnaður	9	90.230	83.898
Vaxtastyrkir til námsmanna		92.138	73.394
Afskriftir rekstrarfjármuna	10	34.390	27.719
		328.730	292.651
Framlag á afskriftarreikning útlána.	16	741.338	833.138
		1.070.068	1.125.789
Tekjuhalli án ríkisframlags		(902.583)	(1.119.208)
Framlag ríkissjóðs	7	3.367.000	2.951.100
Tekjuafgangur ársins		2.464.417	1.831.892

Efnahagsreikningur 31. desember 2004 (fjárhæðir eru í þúsundum króna)

	Skýringar	31.12.2004	31.12.2003
Eignir			
Sjóður og kröfur á lánastofnanir			
Sjóður, bankainnstæður.		473.617	625.993
Útlán			
Gjaldf. afborganir og vextir önnur skuldabréf ..	11	1.195.708	1.174.935
Námslán 1976-1982	12	1.529.756	1.966.724
Námslán 1982-1992	13	25.701.423	26.181.565
Námslán 1992-2004	14	42.378.402	36.160.324
Lán vegna skólagjalda.	15	543.569	508.103
		71.348.858	65.991.651
Afskriftareikningur útlána	16	(8.800.000)	(8.400.000)
		62.548.858	57.591.651
Aðrar eignir			
Rekstrarfjármunir	5, 10	112.562	96.378
Ríkissjóður viðskiptakrafa	18	194.576	440.147
Ríkissjóður vegna jöfnunarstyrkja	17	44.554	0
Aðrar kröfur		6.124	5.742
		357.816	542.267
Eignir alls		63.380.291	58.759.911

Efnahagsreikningur 31. desember 2004

Skuldir og eigið fé

	Skýringar	31.12.2004	31.12.2003
Skuldir			
Langtímalán			
Ríkissjóður, verðtryggð lán.		31.638.159	29.393.461
	20	31.638.159	29.393.461
Aðrar skuldir			
Áfallnir vextir		772.105	847.503
Ríkissjóður vegna jöfnunarstyrkja	17	0	12.065
Ýmsir viðskiptamenn		20.246	21.518
Skammtímaskuldir		792.351	881.086
Skuldir		32.430.510	30.274.547
Eigið fé			
Eigið fé.		30.949.781	28.485.364
Eigið fé	19	30.949.781	28.485.364
Skuldir og eigið fé alls		63.380.291	58.759.911
Utan efnahags			
Núvirði eigin fjár.	21		

Sjóðstreymi árið 2004 (fjárhæðir eru í þúsundum króna)

	2004	2003
Rekstrarhreyfingar		
Tekjuafgangur ársins	2.464.417	1.831.892
Rekstrarliðir sem hafa ekki áhrif á fjárstreymi:		
Afskriftir og niðurfærsla rekstrarfjármuna	34.390	27.719
Verðbætur og gengismunur langtímalána	1.269.401	798.761
Verðbætur útlána	(2.610.718)	(1.959.274)
Framlag í afskriftarsjóð	741.338	833.138
Veltufé frá rekstri	1.898.828	1.532.236
Breytingar á rekstartengdum eignum og skuldum:	59.420	(131.476)
Handbært fé frá rekstri	1.958.248	1.400.760
Fjárfestingahreyfingar		
Veitt námslán	(6.530.520)	(5.277.679)
Veitt markaðskjaralán v/skólagjalda	(98.255)	(82.989)
Afborganir útlána	3.593.428	3.277.594
Fjárfesting í varanlegum rekstrarfjármunum	(50.574)	(43.203)
Fjárfestingahreyfingar	(3.085.921)	(2.126.277)
Fjármögnunarhreyfingar:		
Tekin lán.	4.100.000	3.750.000
Afborganir langtímalána.	(3.124.703)	(2.912.639)
Fjármögnunarhreyfingar	975.297	837.361
(Minnkun) aukning á handbæru fé.	(152.376)	111.844
Handbært fé í ársbyrjun.	625.993	514.149
Handbært fé í lok ársins	473.617	625.993
Aðrar upplýsingar		
Greiddir vextir af langtímaskuldum	1.682.908	1.647.436
Innborgaðir vextir af útlánnum.	216.721	173.605

Skýringar

Reikningsskilaaðferðir

Grundvöllur reikningsskila

1. Ársreikningur Lánasjóðs íslenskra námsmanna er gerður í samræmi við lög um ársreikninga viðskiptabanka, sparisjóðs og annarra lánastofnana. Hann byggir á kostnaðarverðsreikningsskilum og er gerður eftir sömu reikningsskilaaðferðum og árið áður.

Erlendir gjaldmiðlar, verðtrygging

2. Eignir og skuldir í erlendum gjaldmiðlum eru umreiknaðar í íslenskar krónur á skráðu gengi í lok ársins og verðtryggðar eignir og skuldir eru færðar miðað við vísitölur sem tóku gildi í ársbyrjun 2005.

Útlán

3. Útlán eru færð til eignar með verðbótum og áföllnum vöxtum í árslok. Verðtryggð útlán eru færð miðað við vísitölur sem tóku gildi í ársbyrjun 2005.

Afskriftareikningur útlána

4. Afskriftareikningur útlána er myndaður til að mæta fyrirsjáanlegum töpum á útlánum sjóðsins vegna lánakjara hinna ýmsu lánaflokka. Sérstakt reiknilíkan er notað við þennan útreikning Afskriftareikningurinn er dreginn frá útlánum í efnahagsreikningi.

Rekstrarfjármunir

5. Rekstrarfjármunir eru færðir til eignar á kostnaðarverði að frádrögnum afskriftum. Afskriftir eru reiknaðar sem fastur hundraðshluti miðað við áætlaðan endingartíma eignanna þar til niðurlagsverði er náð. Áætlaður endingartími greinist þannig:

Tölvubúnaður	5 ár
Húsbúnaður	5 ár
Skrifstofuáhöld, tæki	5 ár

Handbært fé

6. Til handbærs fjár í sjóðstreymi teljast sjóður og óbundnar innstæður á bankareikningum.

Framlag ríkisins.

7. Fjárveitingar á fjárlögum 2004 til Lánasjóðs íslenskra námsmanna nam 3.412 millj. kr. Í fjáraukalögum 2004 er framlagið lækkað um 45 millj. kr. Fjárheimild ársins er 3.367 millj. kr.

Starfsmannamál

8. Laun, launatengd gjöld og starfsmannakostnaður greinast þannig:	2004	2003
Laun	89.769	87.916
Launatengd gjöld	17.697	17.153
Áfallið orlof, breyting	1.969	(124)
Lífeyrisskuldbinding	1.409	1.351
Laun og launatengd gjöld samtals	110.844	106.296
Starfsmannakostnaður	1.128	1.344
Laun, launatengd gjöld og starfsmannakostnaður samtals	111.972	107.640

Stöðugildi voru 23,0 á árinu 2004 samanborið við 22,5 á árinu 2003. Laun stjórnar og framkvæmdastjóra námu 11,5 millj. kr. á árinu, þar af laun framkvæmdastjóra 7,6 millj. kr. og laun stjórnarformanns 0,6 millj. kr.

Annar rekstrarkostnaður	2004	2003
9. Annar rekstrarkostnaður hækkar um 7,6% milli ára.		
Skrifstofu- og stjórnunarkostnaður	6.645	7.359
Sími, afnotagjöld, pósturðargjöld	21.272	20.807
Funda- og ferðakostnaður	2.453	3.070
Aðkeypt sérfræðiaðstoð	23.912	19.602
Rekstur og viðhald tölvukerfis	4.815	5.809
Húsnæðiskostnaður	18.898	18.544
Þjónustugjöld banka	7.700	4.122
Málskotsnefnd	1.710	1.852
Ýmis kostnaður	2.825	2.733
Samtals	90.230	83.898

Rekstrarfjármunir

10. Bókfært verðmæti og afskriftir rekstrarfjármuna.

	Skrifstofuáhöld	Húsbúnaður	Tölvubúnaður	Samtals
Stofnverð í ársbyrjun	3.550	39.223	143.673	186.446
Keypt á árinu	0	1.219	49.355	50.574
Stofnverð 31.12.	3.550	40.442	193.028	237.020
Afskrifað áður	1.792	21.409	66.867	90.068
Afskrifað á árinu	566	7.896	25.928	34.390
Afskrifað samtals	2.358	29.305	92.795	124.458
Bókfært verð 31.12.2004	1.192	11.137	100.233	112.562

11. Gjaldfallnar afborganir og vextir útlána, önnur skuldabréf.

Áfallnir vextir útlána	641.025	588.605
Ógreiddar gjaldfallnar afborganir V-lána	42.442	50.772
Ógreiddar gjaldfallnar afborganir S-lána	211.954	233.193
Ógreiddar gjaldfallnar afborganir R-lána	174.641	195.238
Greitt 31/12, ófært á lánaflokka	(7.307)	(8.046)
Önnur skuldabréf og víxlar	132.953	115.173
	1.195.708	1.174.935

Námslán veitt 1976 – 1982

12. Eftirstöðvar námslána sem veitt voru á árunum 1976-1982 á grundvelli laga nr. 57/1976.

Lánskjör: Verðtryggð en vaxtalaus lán. Endurgreiðsla er miðuð við vergar tekjur til skatts. Endurgreiðslur hefjast 3 árum eftir námslok og standa yfir í 20 ára hið lengsta.

Lánaflokkur V

Staða lánaflokksins í ársbyrjun	1.966.722	2.390.203
Gjaldfallið á árinu	(189.801)	(247.907)
Afskrifað vegna 20 ára reglu	(311.145)	(233.158)
Afskrifað vegna látinna lánþega	(4.536)	(2.532)
Reiknaðar verðbætur ársins	69.973	62.118
Afborganir af höfuðstóli	(1.457)	(2.002)
	1.529.756	1.966.722

Námslán veitt 1982 - 1992

13. Eftirstöðvar námslána sem veitt voru á árunum 1982-1992 á grundvelli laga nr. 72/1982.

Lánskjör: Verðtryggð en vaxtalaus lán. Endurgreiðsla er miðuð við 3,75% af útsvarsstofni. Endurgreiðslur hefjast 3 árum eftir námslok og skulu standa yfir í 40 ár hið lengsta.

Lánaflokkur S

Staða lánaflokksins í ársbyrjun	26.181.627	26.921.682
Gjaldfallið á árinu	(1.417.908)	(1.398.500)
Afskrifað vegna látinna lánþega	(13.275)	(20.553)
Endanlega töpuð útlán	(7.793)	0
Reiknaðar verðbætur ársins	998.117	711.078
Afborganir af höfuðstóli	(39.344)	(32.080)
Eftirstöðvar í árslok	25.701.424	26.181.627

Námslán veitt 1992 - 2004

14. Eftirstöðvar námslána sem veitt hafa verið frá árinu 1992 á grundvelli laga nr. 21/1992.

Lánskjör: Verðtryggð lán með 1% vöxtum. Endurgreiðsla er 4,75%. Endurgreiðslur hefjast 2 árum eftir námslok. Greiðslur af eldri námslánum frestast þar til lán samkvæmt þessum lögum eru að fullu greidd.

Lánaflokkur R	2004	2003
Staða lánaflokksins í ársbyrjun	36.160.324	31.355.456
Veitt lán á árinu	6.530.520	5.277.679
Gjaldfallið á árinu	(1.756.029)	(1.574.268)
Afskrifað vegna látinna lánþega.	(4.495)	(11.332)
Endanlega töpuð útlán.	(93)	(11.332)
Reiknaðar verðbætur ársins.	1.523.856	1.171.747
Afborganir af höfuðstóli	(75.681)	(58.958)
Eftirstöðvar í árslok	42.378.402	36.148.992

Skólagjaldalán

15. Skólagjaldalán eru veitt vegna skólagjalda í sérnámi og grunnskólanámi erlendis þar sem ekki eru veitt námslán vegna skólagjalda á venjulegum kjörum.

Staða í ársbyrjun	508.103	467.702
Veitt lán á árinu	98.255	82.989
Gjaldfallið á árinu	(81.561)	(56.919)
Reiknaðar verðbætur á árinu	18.772	14.331
Eftirstöðvar í árslok	543.569	508.103

Afskriftareikningur útlána

16. Gert hefur verið reiknilíkan sem metur hve afskriftareikningur þarf að vera stór á hverjum tíma. Helstu þættir í þessum útreikningum eru lánakjör hinna ýmsu lánaflokka, forsendur um kaupmáttaraukningu, forsendur um þróun tekna eftir aldri, dánarlíkur og ýmis önnur atriði.

Afskriftareikningur útlána í ársbyrjun	8.400.000	7.847.293
Endanlega töpuð útlán á árinu	(341.338)	(280.431)
Framlag í afskriftareikning, gjaldfært á árinu . . .	741.338	833.138
Afskriftareikningur útlána í árslok	8.800.000	8.400.000

Styrkir til námsmanna

Jöfnunarstyrkir

17. Jöfnunarstyrkir eru veittir samkvæmt reglugerð nr. 692/2003. Um er að ræða dvalarstyrki til framhaldsskólanema sem ekki geta sótt framhaldsskóla í heimabyggð. Akstursstyrkir eru veittir til framhaldsskólanema sem sækja skóla fjarri lögheimili. Lín hefur umsýslu með jöfnunarstyrkjum.

Framlög til Lín vegna þessara styrkja á árinu voru 450 millj. kr. Þóknun Lín nemur 1,5% af veittum styrkjum og er færð undir liðinn aðrar tekjur.

Staða viðskiptareiknings 01.01.	(12.065)	32.877
Mótttekið framlag frá ríkissjóði	(450.000)	(550.000)
Veittir styrkir til skólaaksturs	32.694	22.070
Veittir jöfnunarstyrkir	464.010	473.080
Kostnaður við umsjón	2.464	2.481
Þóknun til Lín.	7.451	7.427
Staða viðskiptareiknings 31.12.	44.554	(12.065)

Viðskiptareikningur ríkissjóðs

18. Í árslok nemur inneign Lánasjóðsins hjá ríkissjóði 194,6 millj. kr. Í ársbyrjun nam inneignin 440,1 millj. kr. Á árinu batnaði staðan um 245,5 millj. kr.

Staða í ársbyrjun		440.147
Ríkisframlag		3.367.000
Greitt út ríkissjóði		(3.612.561)
Staða í árslok		194.586

Eigið fé

19. Yfirlit um breytingu á eigin fé

Bókfært eigið fé nemur 30.950 millj. kr. í árslok. Tekjuafgangur ársins samkvæmt rekstrarreikningi var 2.464 millj. kr. Framlag ríkisins til Lánasjóðsins var 3.367,0 millj. kr. á árinu 2004. Þetta framlag er að stærstum hluta til að byggja upp eiginfjárstöðu sjóðsins til að mæta uppsöfnuðum kostnaði vegna neikvæðs vaxtamunar á veittum námslánum og teknum lánum. Núvirði eigin fjár nemur 11.241 millj. kr. í árslok samkvæmt skýringu 21.

Eigið fé í ársbyrjun	28.485.364
Tekjuafgangur ársins	2.464.417
Eigið fé í árslok	30.949.781

Langtímaskuldir

20. Yfirlit um langtímaskuldir og vaxtakjör

Öll langtímalán Lín eru frá Endurlánum ríkissjóðs. Lánin eru yfirlétt til 15 ára. Þau eru verðtryggð með föstum vöxtum.

	Vextir	Eftirstöðvar 31.12.2004
Langtímalán, verðtryggð skv. lánskjaravísitölu .	5,0-6,1%	4.603.007
Langtímalán, verðtryggð með vísitölu neysluverðs	3,8-6,8%	27.035.152
Samtals		31.638.159

Afborganir langtímaskulda greinast þannig á næstu ár:

Afborganir 2005	3.507.150
Afborganir 2006	3.507.150
Afborganir 2007	3.507.150
Afborganir 2008	3.507.150
Afborganir 2009	3.145.805
Síðar	14.463.754
Langtímaskuldir, þ.m.t. næsta árs afborganir	31.638.159

Utan efnahagsreiknings

21. Núvirði útlána, núvirði eigin fjár

Útlánaflokkar Lánasjóðsins eru þrír með mismunandi lánakjörum. V-lán og S-lán eru verðtryggð en bera ekki vexti. R-lán eru einnig verðtryggð en bera 1% vexti. Vextir af lánum sem standa sjóðnum til boða eru mun hærrí en vextir af námslánum. Þetta leiðir til þess að núvirt eigið fé er mun lægra en bókfært eigið fé. Reiknað hefur verið út núvirði útlána Lánasjóðsins í árslok 2004 miðað við 5,33% ávöxtunarkröfu en það samsvarar meðalvöxtum þeirra langtímalána sem sjóðurinn tekur að láni hjá Endurlánum ríkissjóðs. Samkvæmt efnahagsreikningi í árslok 2004 er bókfært verðmæti útlána samtals að frádregnum afskriftareikningi útlána 62.549 millj. kr. Niðurstaða útreikninganna er sú að núvirði útlána sé 42.840 millj. kr. í árslok 2004 eða 19.709 millj. kr. lægra en bókfært verðmæti sem endurspeglar þann viðbótar kostnað sem fylgir því að reka Lánasjóðinn miðað við núverandi lánakjör. Bókfært eigið fé er 30.950 millj. kr. í árslok 2004. Samkvæmt ofangreindum forsendum er núvirði eigin fjár því 19.709 millj. kr. lægra eða 11.241 millj. kr. í árslok 2004.

Fimm ára yfirlit í millj. kr.

Á verðlagi hvers árs.

Rekstur

	2004	2003	2002	2001	2000
Hreinar vaxtatekjur	154	(7)	(777)	(216)	(970)
Aðrar vaxtatekjur	14	13	13	11	9
Önnur rekstrargjöld	(329)	(292)	(267)	(255)	(216)
Framlag á afskriftareikning útlána	(741)	(833)	(500)	(460)	(354)
Tekjuhalli án ríkisframlags	(903)	(1.119)	(1.531)	(920)	(1.530)
Ríkisframlag	3.367	2.951	2.645	2.420	1.910
Tekjuafgangur ársins	2.464	1.832	1.114	1.500	380

Efnahagur

Handbært fé	474	626	514	546	558
Útlán	71.349	65.992	62.141	59.974	53.565
Afskriftareikningur útlána	(8.800)	(8.400)	(7.847)	(7.658)	(7.347)
Aðrar eignir	358	542	520	385	265
Eignir alls	63.380	58.760	55.328	53.247	47.041
Langtímaskuldir	31.638	29.394	27.757	26.695	24.024
Aðrar skuldir	792	881	917	1.013	940
Skuldir alls	32.430	30.275	28.674	27.708	24.964
Eigið fé	30.950	28.485	26.654	25.539	22.077
Skuldir og eigið fé alls	63.380	58.760	55.328	53.247	47.041