

Lánasjóður íslenskra námsmanna

Ársskýrsla

2003–4



Ársskýrsla 2003 – 2004

Reykjavík í júlí 2005

Efnisyfirlit

Inngangur.	5
Starfsreglur sjóðsins.	6
Stjórn sjóðsins.	7
Skrifstofa sjóðsins.	8
Úthlutun.	10
Jöfnunarstyrkur.	13
Innheimta námslána.	14
Tölvumál.	16
Breytingar á fjármálum LÍN.	20
Töfluviðauki	22
Útlán	22
Jöfnunarstyrkur	26
Innheimta	27
Ársreikningur	29

Inngangur.

Endurskoðaðar úthlutunarreglur fyrir skólaárið 2003–2004 voru samþykktar á fundi stjórnar 7. maí 2003. Með nýjum reglum var grunnframfærslan hækkuð um 2,65% eða úr 75.500 kr. í 77.500 kr. Frítækjumark var hækkað úr 280 þús.kr. í 300 þús.kr. og skerðingarhlutfall vegna tekna lækkað úr 40% í 35%. Framfærslugrunnur námsmanna, sem sýnir áætluð útgjöld einhleyps námsmanns í leiguhúsnæði á Íslandi, hækkaði um 4,9%. Samtals hélt stjórn sjóðsins 13 fundi á árinu 2003.

Á stjórnarfundum í byrjun febrúar var samþykkt nýtt starfsskipulag fyrir sjóðinn. Tölvudeild var lögð niður og verkefni hennar færð undir aðrar deildir, fyrst og fremst fjármáladeild. Jafnframt var ákveðið að endurskoða samninga við EJS hf. og Hug hf. vegna reksturs tölvukerfa sjóðsins, þ.e. annars vegar um viðhald og eftirlit með vélbúnaði og hins vegar um þróun og viðhald hugbúnaðar. Af öðrum breytingum má nefna ráðningu ráðgjafa til lánadeildar til að annast lögfræðileg álitamál og uppsögn sérstaks samnings um ráðgjöf frá innheimtulögmönnum. Starfsemi afgreiðsludeildar var endurskipulögð og fyrstu skref tekin í þá átt að vista aðsend bréf í skjalasafni strax eftir skráningu/skönnun í stað þess að bíða með vistunina þar til erindunum hafði verið svarað.

Stjórnin samþykkti aðild LÍN að Verslunarráði Íslands um vorið. Í umræðu um aðild sjóðsins að ráðinu var m.a. bent á að málefni íslenska fjármálakerfisins væru til sérstakrar skoðunar hjá ráðinu, svo og útrás íslenskra fyrirtækja. LÍN væri mikilvægur hluti íslenska fjármálakerfisins og almennt væri talið að fjölbreytt erlend framhaldsmenntun íslenskra ungmenna ætti stóran þátt í alþjóðavæðingu atvinnulífsins á Íslandi.

Í júlí var haldin eGovernment ráðstefna í Como á Ítalíu þar sem keppt var um bestu rafrænu lausnirnar í Evrópu. LÍN var á meðal þeirra 20 bestu í flokknum „Betra líf fyrir íbúa Evrópu“, en tæplega 200 umsóknir bárust inn í þann flokk. Þjónustan sem LÍN kynnti var árangur samstarfs sjóðsins við Form.is sl. ár, þ.e. rafræn afgreiðsla umsókna og auðkenning umsækjenda. Hlökkver Bergmundsson, deildarstjóri lánadeildar, annaðist kynninguna á ráðstefnunni fyrir hönd sjóðsins.

Fjárhagsstaða sjóðsins telst nú orðin traust. Frá árinu 1992 hefur framlag ríkisins til LÍN verið við það miðað að það beri þann raunkostnað sem lánasjóðurinn hefur af lánveitingum til námsmanna. Kostnaðinn hefur Ríkisendurskoðun reiknað út frá tilteknum forsendum og var hann árið 2003 talinn nema 49% af útlánunum eins og árið áður. Að auki þarf framlag ríkissjóðs að standa undir árlegum rekstrarkostnaði sjóðsins. Vextir nýrra lána, sem sjóðurinn tók á árinu 2003, fóru lækkandi eftir því sem leið á árið og voru á bilinu 4,47–4,87%.

Í fjárlögum fyrir árið 2003 voru almenn útlán áætluð 5.930 m.kr. og framlag ríkisins ákveðið 3.028 m.kr., en að auki var gert ráð fyrir að sjóðurinn hefði til ráðstöfunar u.þ.b. 160 m.kr. ónotað framlag frá árinu 2002. Á árinu 2003 námu veitt almenn námslán samtals 5.278 m.kr. og veitt markaðskjaralán 83 m.kr. Útlánin reyndust þannig

„Fjárhagsstaða sjóðsins telst nú orðin traust. Frá árinu 1992 hefur framlag ríkisins til LÍN verið við það miðað að það beri þann raunkostnað sem lánasjóðurinn hefur af lánveitingum til námsmanna. Kostnaðinn hefur Ríkisendurskoðun reiknað út frá tilteknum forsendum og var hann árið 2003 talinn nema 49% af útlánunum eins og árið áður. Að auki þarf framlag ríkissjóðs að standa undir árlegum rekstrarkostnaði sjóðsins.“

„Við útreikning á raunkostnaði námslána er miðað við vegið meðaltal vaxta á teknum lánnum sjóðsins, en það lækkaði úr 5,58% í árslok 2002 í 5,48% í árslok 2003. Útistandandi námslán eru færð niður um fjárhæð sem líklegt er að ekki náist að innheimta og sérstakur afskriftarsjóður myndaður í efnahagsreikningi LÍN. Framlag í hann á árinu var 833 m.kr.“

umtalsvert minni en gert var ráð fyrir í fjárlögum og var framlag ríkissjóðs skert í fjárukalögum um 77 m.kr. vegna breytinga á gengisforsendum. Fjárveiting ársins var því 2.951 m.kr. og fjárveiting umfram lágmark, sbr. útreikninga Ríkisendurskoðunar, yfirfærð til næsta árs. Helstu frávik frá forsendum fjárlaga mátti rekja til námsmanna erlendis, þó að aðalóvissan í áætlanagerðinni hafi tengst mikilli fjölgun námsmanna í lánshæfu námi á Íslandi. Kostnaðarlækkun vegna gengisbreytinga og tilfærslu lánþega erlendis milli landa var vanmetin og átti stærstan þátt í frávikunum.

Tekjuafgangur á árinu nam 1.832 m.kr. Bókfært eigið fé hækkaði um sömu fjárhæð eða úr 26.653 m.kr. í 28.485 m.kr. Núvirt eigið fé hækkaði á hinn bóginn um 2.700 m.kr. eða úr 6.900 m.kr. í 9.600 m.kr.

Við útreikning á raunkostnaði námslána er miðað við vegið meðaltal vaxta á teknum lánnum sjóðsins, en það lækkaði úr 5,58% í árslok 2002 í 5,48% í árslok 2003. Útistandandi námslán eru færð niður um fjárhæð sem líklegt er að ekki náist að innheimta og sérstakur afskriftarsjóður myndaður í efnahagsreikningi LÍN. Framlag í hann á árinu var 833 m.kr. Endanlegar afskriftir námu 280 m.kr. samanborið við 311 m.kr. árið á undan. Afskriftareikningur útlána í efnahagsreikningi LÍN hækkaði úr 7.847 m.kr. í 8.400 m.kr.

Í fjárlögum fyrir árið 2004 voru ný almenn útlán áætluð 6.600 m.kr. og ný markaðskjaralán 100 m.kr. Áætlunin gerði ráð fyrir ríkissjóðsframlagi að fjárhæð 3.234 m.kr. til afskrifta útlána og niðurgreiðslu vaxta og 320 m.kr. til rekstrar umfram sértekjur, samtals 3.554 m.kr. Ríkissjóðsframlagið var á hinn bóginn ákveðið 142 m.kr. lægra eða 3.412 m.kr. vegna ónotaðs framlags frá undangengnum árum.

Starfsreglur sjóðsins.

Nokkrar breytingar voru gerðar á úthlutunarreglum við endurskoðun þeirra fyrir námsárið 2003–04 og voru helstu nýmælin eftirfarandi:

1. Grein 1.1. Bætt er inn í greinina ákvæði um fjarnám þess efnis að það geti verið lánshæft ef boðið er upp á a.m.k. 75% nám miðað við reglubundið skólanám.
2. Grein 2.1.2. Námsmaður sem flýtir námslokum með námi á sumarönn og lýkur 75% af fullu námi á venjulegri önn, skv. skipulagi skóla samþykktu af stjórn sjóðsins, getur átt rétt á sumarláni þegar námsárangur liggur fyrir.
3. Grein 2.2.1. Orðalagi skilgreiningar á námsframvindu er breytt á þann veg að nú skal námsmaður að jafnaði ljúka 100% af fullu námi skv. skipulagi skóla samþykktu af stjórn sjóðsins.
4. Grein 2.2.2. Samsvarandi orðalagsbreyting er gerð varðandi lágmarksnámsárangur, þ.e. ljúka verður í það minnsta 75% af fullu námi skv. skipulagi skóla samþykktu af stjórn sjóðsins til þess að fá námslán.
5. Grein 2.3.3. Bætt er inn ákvæði þess efnis að heildarsvigrúm þeirra sem fá undanþágu vegna námsframvindu skv. greininni eykst ekki.
6. Grein 2.4.2. Reglan er rýmkuð frá því sem var. Heimilt verður til

viðbótar fyrri undanþágum að veita námsmanni lán í allt að eitt námsár til viðbótar ef hann hefur áður staðist lokapróf í lánshæfu námi og lýkur á námsárinu öðru lokaprófi í lánshæfu námi. Með lokaprófi er átt við próf til staðfestingar starfs- eða háskólagráðu, en ekki undirbúnings-, fornáms- eða frumgreinapróf (raungreinadeildarpróf).

7. Grein 3.1.1. Grunnframfærsla á Íslandi er ákveðin 77.500 kr.
8. Grein 3.3.1. Áhrif tekna á námslán skólaársins skal að jafnaði dreift jafnt á 9 mánuði venjulegs skólaárs, þó aldrei lengra en til 30. júní 2004.
9. Grein 4.1. 35% tekna umfram 300.000 kr. koma til frádráttar í stað 40% af 280.000 kr. áður.
10. Grein 4.2. Framfærsla er 70% af grunnframfærslu, en 35% tekna umfram 238.000 kr. koma til frádráttar í stað 40% af 222.000 kr. áður hjá námsmönnum sem hvorki búa í leigu- né eigin húsnæði.
11. Grein 4.2.2. Nú verður heimilt að hækka framfærslu upp í 100% hjá námsmönnum sem búa hjá efnalitlum foreldrum, ef tekjur hvors foreldris um sig eru undir viðmiðunarmörkum.
12. Grein 4.3. 35% tekna umfram 300.000 kr. koma til frádráttar í stað 40% af 280.000 kr. áður hjá einstæðum foreldrum.
13. Grein 4.5. 35% tekna umfram 300.000 kr. hjá námsmönnum í hjónabandi eða í skráðri sambúð koma til frádráttar í stað 40% áður af 280.000 kr.
14. Grein 4.6. 35% tekna umfram 450.000 kr. koma til frádráttar í stað 40% af 420.000 kr. áður þegar makalán er veitt.
15. Grein 4.13. Markaðskjaralán vegna skólagjalda til allt að 10 ára bera nú 2% álag á lægstu bankavexti auk verðtryggingar.

Stjórn sjóðsins.

Menntamálaráðherra skipar stjórn sjóðsins þannig: Einn samkvæmt tilnefningu Stúdentaráðs Háskóla Íslands (SHÍ), einn samkvæmt tilnefningu Sambands íslenskra námsmanna erlendis (SÍNE), einn samkvæmt tilnefningu Bandalags íslenskra námsmanna (BÍSN), einn samkvæmt tilnefningu Iðnnemasambands Íslands (INSÍ), einn samkvæmt tilnefningu fjármálaráðherra og þrjá án tilnefningar og skal einn þeirra vera formaður stjórnar og annar varaformaður.

Stjórnarmenn.

Hlutverk stjórnar sjóðsins er skilgreint í 5. gr. laga.

Stjórn Lánasjóðsins eins og hún var skipuð í júní 2003:

Fulltrúi menntamálar.: Gunnar I. Birgisson (formaður)

Fulltrúi menntamálar.: Kristín Edwald (varaform.)

Fulltrúi menntamálar.: Agla Elísabet Hendriksdóttir

Fulltrúi fjármálar.: Ásta Þórarinsdóttir

Fulltrúi SÍNE.: Guðmundur Thorlacius Ragnarsson

Fulltrúi SHÍ.: Ingunn Guðbrandsdóttir

Fulltrúi BÍSN: Fjóla Margrét Hrafnkelsdóttir

Fulltrúi INSÍ: Jónína Brynjólfssdóttir

Gunnar Freyr Gunnarsson kom í stað Fjólu Margrétar Hrafnkelsdóttur sem aðalfulltrúi BÍSN í júlí 2003. Jarprúður Ásmundsdóttir tók

„Gunnar Freyr Gunnarsson kom í stað Fjólu Margrétar Hrafnkelsdóttur sem aðalfulltrúi BÍSN í júlí 2003. Jarprúður Ásmundsdóttir tók sæti aðalfulltrúa SHÍ í stjórninni í júlí 2003, Ingunn Guðbrandsdóttir varð varamaður hennar.“

sæti aðalfulltrúa SHÍ í stjórninni í júlí 2003, Ingunn Guðbrandsdóttir varð varamaður hennar.

Guðmundur Thorlacius Ragnarsson hætti í stjórn sem aðalfulltrúi SÍNE í september 2003, Brynhildur Ingvarsdóttir tók þá sæti hans.

Varamenn stjórnar á sama tíma voru þessir:

Varafultr. formanns:Auður Stefánsdóttir

Varafultr. varaform.: Birgir Tjörvi Pétursson

Varafullt. menntam.r.:Arna Hauksdóttir

Varafultrúi fjármálar.: Sigurjón Pálsson

Varafultrúi SÍNE: Heiður Reynisdóttir

Varafultrúi SHÍ: Jarþrúður Ásmundsdóttir

Varafultrúi BÍSN: Líf Magneudóttir

Varamaður INSÍ: Sveinbjörn Gunnlaugsson

Margrét Einarsdóttir tók sæti varafultrúa varaformanns í júlí 2003 af Birgi Tjörva Péturssyni. Ásdís Rósa Þórðardóttir tók sæti varafultrúa menntamálaráðuneytis í júlí af Örn Hauksdóttur og Þórður H. Þórarinsson tók sæti varafultrúa fjármálaráðuneytis í stað Sigurjóns Pálssonar.

Sveinbjörn Gunnlaugsson hætti sem varafultrúi INSÍ í janúar 2004 og kom Snorri Jónsson í hans stað. Í apríl 2004 hætti Ingunn Guðbrandsdóttir sem varafultrúi SHÍ, Kristín María Birgisdóttir tók sæti hennar.

Líf Magneudóttir hætti sem varafultrúi BÍSN í júní 2004, Eyrún Jónsdóttir kom í hennar stað.

Störf stjórnar.

Starfshættir stjórnarinnar voru með svipuðu sniði og undanfarin ár. Stjórnarmenn skiptu með sér verkum og störfuðu utan venjulegra stjórnarfunda í nokkrum nefndum, m.a. vafamála-, endurgreiðslu- og endurskoðunarnefnd.

Málskotsnefnd.

Menntamálaráðherra skipar þriggja manna málskotsnefnd og jafnmarga til vara til fjögurra ára í senn og skulu nefndarmenn vera lögfræðingar. Nefndin sker úr um hvort úrskurðir stjórnar LÍN séu í samræmi við ákvæði laga og reglugerða.

Málskotsnefnd var þannig skipuð:

Arnfríður Einarsdóttir, lögfræðingur, formaður.

Helgi Jóhannesson, hæstaréttarlögmaður.

Sigurður Ingi Halldórsson, lögfræðingur.

Skrifstofa sjóðsins.

Skrifstofa sjóðsins er í Borgartúni 21, Reykjavík, Höfðaborg.

Starfsemin skiptist í þrjár deildir, þ.e. afgreiðsludeild, fjármála- og rekstrardeild og lánadeild. Leitast er við að á hverju sérsviði innan hversrar deildar starfi a.m.k. tveir starfsmenn eftir því sem við verður komið. Sjóðurinn er með samning við fyrirtækið Skúlason ehf. um símsvörunarþjónustu. Símtöl sem starfsmaður á skiptiborði Lána-sjóðsins nær ekki að svara fara sjálfkrafa til starfsmanna Skúlasonar sem svara fyrirspurnum eða taka niður skilaboð sem send eru áfram til starfsmanna Lána-sjóðsins.

Fyrir utan hin daglegu verkefni, er unnið í deildunum að ýmsum sérverkefnum eftir því sem tilefni gefst til.

Afgreiðsludeild:

Starfssvið afgreiðsludeildar er fyrst og fremst dagleg afgreiðsluþjónusta í síma og afgreiðslusal, umsjón með vistun skjala, bóka og annarra gagna, svo og ákveðin verkefni fyrir framkvæmdastjóra. Undir afgreiðsludeild heyrir umsjón með kaupum á vörum og þjónustu. Umsjón með skilum á nýjum skuldabréfum frá lánþegum og varðveisla skuldabréfa. Eftirlit með áreiðanleika lánþega sem skuldara og ábyrgðarmanna. Umsjón með afgreiðslu markaðskjaralána. Ýmis samskipti við banka og sparisjóði vegna afgreiðslu lána. Undir deildina heyrir einnig umsjón með vefsvæðinu „Sent og svarað“.

Fjármála- og rekstrardeild:

Helstu verkefni deildarinnar felast í umsjón með fjárreiðum sjóðsins, áætlanagerð og daglegum rekstri tölvukerfa. Deildin gerir áætlanir um námsaðstoð, rekstur, fjárfestingu, sjóðsstöðu og fjárbörf og ber saman við rauntölur. Bókhald og greiðslur reikninga, starfsmannahald og innheimta námslána er á verksviði deildarinnar. Daglegur rekstur tölvukerfa sjóðsins er á ábyrgð deildarinnar og jafnframt móttaka og sending tölvugagna, hönnun eyðublaða, framkvæmd útgáfumála og prentun gagna og eyðublaða.

Lánadeild:

Á starfssviði deildarinnar er öflun upplýsinga um skipulag náms í þeim löndum og skólum sem lánþegar stunda nám, mat á skólum og námsgreinum. Vistun þeirra upplýsinga og úrvinnsla lánsúmsóknna. Námseftirlit. Kostnaðareftirlit. Tillögugerð til stjórnar um kröfur sjóðsins til námsframvindu og útreikning námslána skv. þeim. Útgáfa upplýsingabæklinga og annars upplýsingaefnis um námsframvindu-kröfur sjóðsins, úthlutunar- og vinnureglur. Ráðgjöf og viðtöl við lánþega. Samskipti við skóla, banka og sparisjóði. Umsagnir um láns hæfi náms. Skráning og úrvinnsla upplýsinga frá námsmönnum í tölvukerfi. Umsagnir um vafamál og undirbúningur vegna vafamálanefndarfunda, fundargerðir og bréfaskriftir vegna þeirra. Aðstoð við framkvæmdastjóra vegna tiltekinna verkefna.

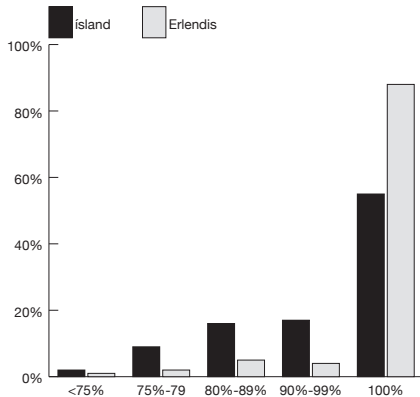
Starfsmannahald.

Í júní 2003 var 21 starfsmaður í föstu starfi við sjóðinn. Framkvæmdastjóri sjóðsins var Steingrímur Ari Arason. Edda Kristjánsdóttir var deildarstjóri afgreiðsludeildar, Stefán Aðalsteinsson deildarstjóri fjármála- og rekstrardeildar og Hlöðver Bergmundsson deildarstjóri lánadeildar.

Aðrir starfsmenn hjá sjóðnum í júní 2003 voru:

Anna Kristín Sigurðardóttir
Ásrún Helga Kristinsdóttir
Bergljót Þórðardóttir
Guðfinna Guðfinnsdóttir
Guðbjörg Erla Benjamínsdóttir
Guðrún Sesselja Grímsdóttir
Helgi Loftsson
Jóhanna Gunnarsdóttir

Námsárangur allt árið 2003-4



Jón Guðni Sveinsson
Margrét Árnadóttir
Petrína Sæunn Úlfarsdóttir
Rafn Baldur Gíslason
Rannveig Lind Egilsdóttir
Sigríður Björg Árnadóttir
Sigríður Ágústsdóttir Morthens
Sigríður Þorgilsdóttir
Sigurlína Ingadóttir

Guðbjörn Guðmundsson hóf störf í lánadeild í júlí 2003.

Starfsemin.

Í starfi skrifstofunnar vega þyngst tveir málaflokkar: úthlutun lána og innheimta afborgana. Allir starfsmenn sjóðsins taka með einhverjum hætti þátt í þessum meginverkefnum. Önnur verkefni eru: Reikningshald, úthlutun jöfnunarstyrkja, kynning, útgáfa, innra eftirlit, stefnumótun, áætlana- og skýrslugerð.

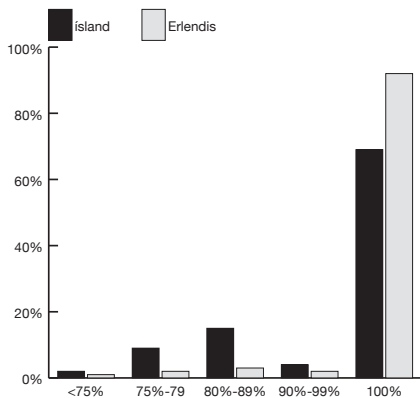
Úthlutun.

Úthlutun lána á námsárinu 2003–2004 fór fram með svipuðum hætti og námsárið á undan. Áfram var lögð áhersla á það að beina sem flestum umsækjendum inn á rafræn samskipti. Þann 7. júní 2003 var sent bréf til 7.676 lánþega námsársins á undan þar sem þeir voru hvattir til að sækja um lán á vef sjóðsins, ætluðu þeir sér á annað borð að sækja um námslán. Þeir sem ekki gátu nýtt sér vefinn gátu nálgast hefðbundið eyðublað í afgreiðslu sjóðsins. Til viðbótar voru send út viðeigandi bréf til þeirra sem: a) gert var ráð fyrir að væru að ljúka námi á skólaárinu 2002–03; b) höfðu sótt um lán á haustönn 2002, en ekki á vorönn 2003; c) áttu að öðru óbreyttu ekki rétt á áframhaldandi lánum. Þann 1. september 2003 höfðu sjóðnum borist 8.156 umsóknir, þar af 5.397 frá Form.is eða 66% en 2.759 á pappír eða 34%.

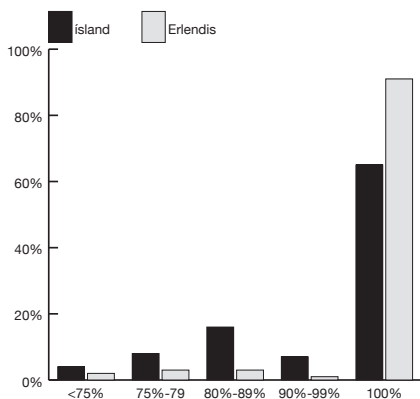
Námsáraskipti gengu vel fyrir sig og var námsárið 2003–04 stofnað inn í námslánakerfinu 20. júní 2003. Útreikningur lána hófst svo 22. júlí 2003 og fylgdi því að venju álag á síma og afgreiðslu. Daginn eftir voru sendar út lánsáætlanir fyrir komandi námsár og skólagjalda- og ferðalán greidd út fyrirfram til annarra en 1. árs nema. Námsmenn gátu framvísað lánsáætluninni í sínum viðskiptabanka og fengið þar fyrirgreiðslu út á væntanlegt framfærslulán. Útborgun framfærslulána vegna haustannar 2003 hófst 20. desember til þeirra námsmanna erlendis sem skilað höfðu umbeðnum gögnum, þ.m.t. námsframvindu. Almenn úthlutun lána hófst svo 6. janúar 2004 til annarra umsækjenda. Útborgun framfærslulána vegna vorannar 2004 hófst 28. maí 2004, þ.e. á sama tíma til allra lánþega.

Sjóðurinn fékk sendan námsárangur með rafrænum hætti frá öllum háskólum á Íslandi eða fyrir 7.400 umsækjendur, en starfsmenn sjóðsins þurftu að handskrá námsárangur fyrir 800 námsmenn á Íslandi og 2.300 námsmenn erlendis. Úthlutun lána gekk hratt og vel fyrir sig. Þann 9. febrúar 2004 hafði borist námsárangur fyrir 94% umsækjenda á Íslandi og 51% umsækjenda erlendis vegna haustannar 2003 og 16. júní hafði borist námsárangur fyrir 87% umsækjenda á Íslandi og 27% erlendis vegna vorannar 2004. Álag í afgreiðslu og síma fylgdi misserislokum þegar framfærslulán voru greidd út.

Námsárangur haust 2003



Námsárangur vor 2004



Í nóvember 2003 fengu 9.450 umsækjendur bréf þar sem þeim var bent á að þeir þyrftu að endurskoða tekjuáætlun sína áður en af útborgun haustláns gæti orðið. Umsækjendur voru þar hvattir til að nýta sér rafræn eyðublöð á vef sjóðsins, eins og fyrr á árinu og staðfesta þannig tekjuáætlun sína. Hefðbundin eyðublöð var þó hægt að nálgast í afgreiðslu sjóðsins. Umsækjendur þurftu síðan endanlega að staðfesta tekjuupplýsingar sínar á Íslandi með afriti af skattframtali 2004 og skattframtali erlendis ef eftir því var leitað. Þeir umsækjendur sem töldu fram allar sínar tekjur á vef RSK voru undanþegnir því að leggja fram afrit skattframtals. Sent var út sérstakt bréf 8. mars 2004 til 10.397 umsækjenda vegna skila á skattframtalsupplýsingum.

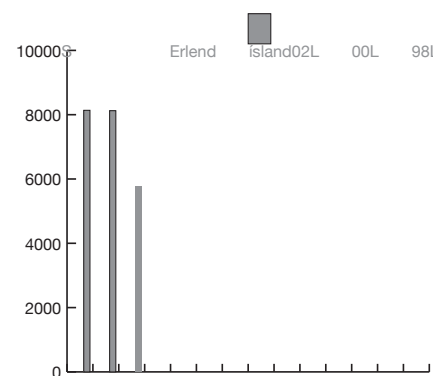
Til undirbúnings útborgun framfærslulána voru send árituð skuldabréf til útfyllingar til þeirra námsmanna sem voru að sækja um lán í fyrsta sinn eða höfðu gert meira en árshlé á fyrra námi sínu. Jafnframt voru send árituð viðbótarábyrgðarbréf til þeirra sem höfðu ekki nægjanlegar ábyrgðir fyrir væntanlegu námsláni vetrarins og þeim þannig gefinn kostur á að ganga tímanlega frá ábyrgðinni áður en til úthlutunar kæmi. Í nóvember 2003 voru send út 2.094 ný skuldabréf og 667 viðbótarábyrgðir vegna úthlutunar á haustönn og í apríl 2004 voru send út 692 ný skuldabréf og 148 viðbótarábyrgðir vegna úthlutunar á vorönn.

Eins og undanfarin ár var ákvörðun námsloka og undirbúningur að lokun R-skuldabréfa hafinn með útsendingu á sérstöku tilkynningarbréfi. Að þessu sinni var markhópurinn þeir sem höfðu lokið lánshæfu námi á námsárinu 2002–03 eða síðan þá ekki sent sjóðnum neinar upplýsingar um lánshæfan árangur. Bréfið var sent út 6. nóvember 2003 til 2.118 fyrrum lánþega og þeir upplýstir um væntanleg námslok og upphaf á endurgreiðslum á árinu 2004. Þeir sem höfðu haldið áfram námi voru hvattir til að hafa samband við sjóðinn og fá námslokunum breytt.

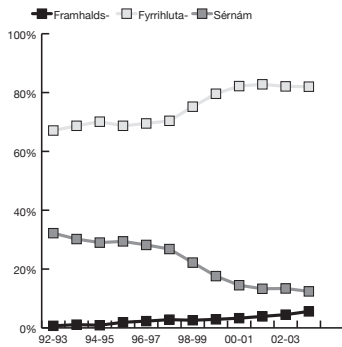
Auk venjulegra námslána gátu námsmenn sótt um sérstök lán á markaðskjörum vegna greiðslu skólagjalda. Sjóðurinn reiknaði út sérstaklega greiðslubyrði af slíku láni fyrir umsækjendur og mat ábyrgðir áður en til afgreiðslu þeirra kom.

Gefinn var út bæklingur með úthlutunarreglum sjóðsins ásamt útskýringum og dæmum. Einnig gátu námsmenn fengið sérstakan bækling með þeim lögum og reglugerðum sem gilda um sjóðinn.

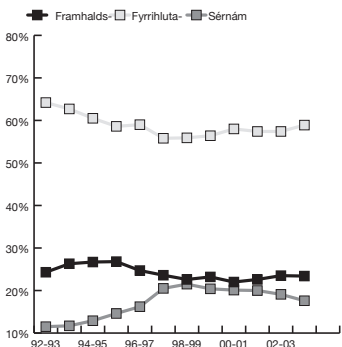
Í töfluviðauka er gerð töluleg grein fyrir helstu atriðum úthlutunar. Á námsárinu 2003–2004 voru 10.962 umsækjendur um námslán en 9.860 árið á undan. Þeim fjölgaði um 943 eða 11,2% í stað 960 eða 18,1% árið á undan. Af umsækjendum urðu 9.133 lánþegar eða 83,3% og heldur það hlutfall áfram að hækka eins og undanfarin ár. Lánþegum fjölgaði um 1.134 frá fyrra ári eða 14,2% á móti 19,7% í fyrra. Þeim fjölgaði um 16% á Íslandi og fyrst og fremst í námi á háskólastigi, en hafði fjölgað um 26% árið á undan og þá hlutfallslega meira í sérnámi. Á sama tíma fjölgaði lánþegum erlendis um 9,0% á móti 4,4% árið áður. Þegar litið er á fjöldatölur lánþega alveg aftur til námsársins 1990–91, kemur í ljós að þeim fækkaði verulega á námsárinu 1992–93 en fjöldinn hélst nokkuð stöðugur eftir það, u.þ.b. 6 þúsund manns eða allt fram til 1999–2000. Síðan þá hefur



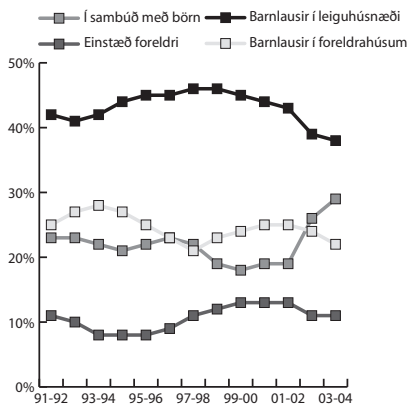
Skipting milli námsstiga á Íslandi



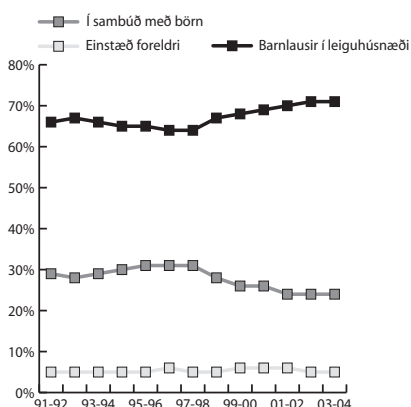
Skipting milli námsstiga erlendis



Skipting á Íslandi eftir fjölskyldustöðu



Skipting erlendis eftir fjölskyldustöðu



lánþegum fjölgað um 3.355 eða 58%, þar af hefur þeim fjölgað um 2.883 eða 73% á Íslandi en 472 eða 26% erlendis.

Ef skipting lánþega eftir námsstigi er skoðuð, sést að hún er með svipuðum hætti og hún var í fyrra. 10% voru í framhaldsháskólanámi, 76,3% í grunnskólanámi og 13,7% í sérnámi. Þessi skipting er með ólíkum hætti hjá námsmönnum erlendis og Íslandi eins og reyndin hefur verið sl. ár. Erendis voru 23,4% þeirra í framhaldsháskólanámi, 58,9% í grunnskólanámi og 17,6% í sérnámi, en á Íslandi voru ekki nema 5,6% í framhaldsháskólanámi, 82% í grunnskólanámi og 12,4% í sérnámi.

Lánþegum í foreldrahúsum á Íslandi fjölgaði einungis um 117 milli námsáranna 2002–2003 og 2003–2004 eða 8,4% í stað 245 eða 21,5% árið á undan. Barnlausum einstaklingum í leiguhúsnæði/eigin húsnæði á Íslandi fjölgaði um 279 eða 12,1% í stað 15,2% fjölgunar árið áður. Þeim fjölgaði hins vegar um 132 erlendis eða 8,8% í stað 5,6% árið á undan. Fjölskyldufólki, þ.e. lánþegum með börn á framfæri fjölgaði hins vegar mest á nýliðnu námsári. Einstæðum foreldrum meðal námsmanna fjölgaði um 96 eða 12,5% milli ára, sem er mun meira en árið áður þegar þeim fjölgaði um 5,6%. Fjölgunin varð bæði á Íslandi, 13,5% og erlendis, 5,8%. Lánþegum með börn á framfæri í hjónabandi eða sambúð fjölgaði um 516 eða 25,6%, en þeim hafði fjölgað um 46% árið áður. Fjölgunin meðal þeirra var mun meiri á Íslandi en erlendis, á Íslandi fjölgaði þeim um 457 eða 30,3%, en erlendis fjölgaði þeim um 59 eða 11,7%. Ástæða þessarar miklu fjölgunar lánþega í hjónabandi/sambúð með börn á framfæri má m.a. rekja til aukins námsframboðs og breytinga sem áður höfðu verið gerðar á úthlutunarreglunum, þ.e. makatekjur hafa engin áhrif á upphæð láns nema í þeim tilfellum þegar sótt er um sérstakt makalán.

Þegar litið er á fjölskylduáðstæður lánþega aftur til ársins 1991, má sjá að innbyrðis skipting þeirra helst nokkuð stöðug hlutfallslega, en áberandi er þó hin mikla aukning fjölskyldufólks í hópi lánþega á Íslandi sem byrjar 2002.

Nýnemum í hópi lánþega, þ.e. þeim sem eru að hefja lánshæft nám í fyrsta sinn fjölgaði um 120 eða 5,3%, sem er veruleg breyting frá fyrra ári. Fjölgun nýnema erlendis var nær óbreytt frá fyrra ári, fjölgaði um 21 eða 5,5%, en á Íslandi fjölgaði þeim aðeins um 99 eða 5,2% í stað 31,1% árið áður.

Heildarupphæð veittrar aðstoðar hækkaði um tæp 23% milli ára á móti 17,0% hækkun árið áður. Þessi hækkun er fyrst og fremst vegna náms á Íslandi því þar hækkaði heildarlánaupphæðin um 29,0% á sama tíma og hún hækkaði 13,1% erlendis. Þetta skýrist fyrst og fremst af mikilli fjölgun lánþega á Íslandi milli ára. Meðallán til námsmanna erlendis hækkaði um 3,8%, en það hafði lækkað um 14% árið á undan í íslenskri mynt. Upphæð meðallána til lánþega á Íslandi hækkaði hins vegar um 11,1% í stað 13,7% árið á undan.

Meðallánið á Íslandi er 9% lægra en grunnframfærsla námsmanns á Íslandi en meðallánið erlendis 43% hærra, en til samanburðar voru tölurnar 18% á Íslandi í fyrra og 38% erlendis. Þessi munur skýrist m.a. af því að meiri tekjufrádráttur er á lánum til námsmanna

á Íslandi, ýmis viðbótarkostnaður (skólagjöld, ferðalán o.fl.) er mun meiri erlendis en á Íslandi og framfærslan erlendis yfirleitt hærri en á Íslandi. Bilið þarna á milli hefur þó minnkað sl. tvö ár vegna hagstæðrar gengisþróunar, þ.e. sterkri stöðu íslensku krónunnar gagnvart erlendri mynt.

Heildarlán vegna skólagjalda á námsárinu voru tæpar 627 m.kr. sem er tæp 65 m.kr. hækkun frá fyrra ári eða 11,5%. Skólagjaldalán voru veitt til 1.662 lánþega í stað 1.465 árið á undan, sem er fjölgun um 197 manns eða 13,4%. Meðalskólagjaldalánið var rúmar 377 þús. kr. í stað 384 þús. kr. í fyrra, sem er 1,7% lækkun á móti 6,4% lækkun árið á undan.

330 námsmenn erlendis fengu skólagjaldalán eða 11 færri en árið áður sem er 3,2% fækkun. Heildarlán vegna skólagjalda til námsmanna erlendis voru tæpar 280 m.kr., sem er lækkun um tæpar 20 m.kr. eða 6,6%. Meðalskólagjaldalán til lánþega erlendis lækkar annað árið í röð, fer úr 877 þús. kr. í 846 þús. kr. sem er 3,5% lækkun frá fyrra ári. Ástæða er, eins og áður hefur komið fram fyrst og fremst styrk staða íslensku krónunnar gagnvart erlendum gjaldmiðlum á þessum tíma.

Þeim sem fengu lán vegna skólagjalda á Íslandi fjölgaði úr 1.124 í 1.332 eða 18,5% frá fyrra ári og heildarlán vegna skólagjalda á Íslandi hækkuðu úr 263 m.kr. í 348 m.kr. sem gerir 32,1% hækkun. Meðalskólagjaldalánið á Íslandi hækkaði um 11,5% milli ára, fór úr 234 þús. kr. í 261 þús. kr. Heildarupphæð skólagjaldalána á Íslandi hefur aukist verulega á undanförmum árum.

Á námsárinu afgreiddi sjóðurinn lán á markaðskjörum vegna skólagjalda til 124 lánþega, sem er 10,1% fækkun frá fyrra ári. Heildarupphæð markaðskjaralána nam 53,5 m.kr. í stað 61,4 m.kr. í fyrra, sem er 12,9% lækkun. Meðalmarkaðskjaralánið var 431 þús. kr., en það er 3% lækkun frá fyrra ári.

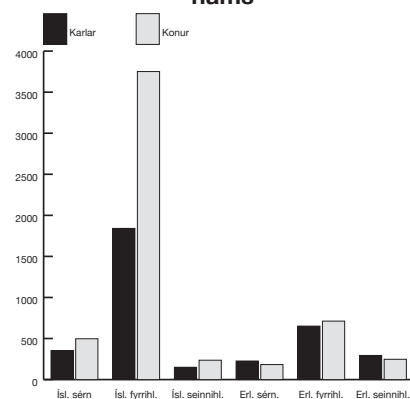
Jöfnunarstyrkur.

Eins og á fyrri námsárum var fast lagt að umsækjendum að sækja um á rafrænu umsóknareyðublaði sem hægt var að nálgast á vef sjóðsins. Hefðbundin umsóknareyðublöð voru þó í undantekningartilfellum send til þeirra sem ekki gátu nýtt sér þessa nýju tækni. Umsóknarfrestur var til 31. október vegna haustmíssis 2003 og til 31. janúar vegna vormíssis 2004. Heimilað var þó að taka við umsóknum í mánuð eftir auglýstan umsóknarfrest og skyldu þeir styrkir skertir um 1% fyrir hvern dag fram yfir framangreindan frest.

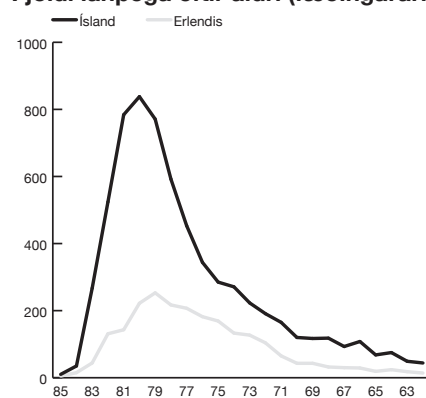
7.320 umsóknir bárust vegna námsársins, þar af 3.630 vegna haustmíssis 2003 og 3.690 vegna vormíssis 2004 og eru það 143 umsóknum færri en árið áður eða 1,9% fækkun á móti 3,7% fjölgun árið áður. 6.422 umsóknir voru samþykktar eða 87,8% innsendra umsókna í stað 88,2% árið áður og er það fækkun um 160 eða 2,4%. Af samþykktum umsóknum voru 4.258 eða 66,3% vegna dvalarstyrks og 2.164 eða 33,7% vegna akstursstyrks, sem er óveruleg breyting frá fyrra ári. Veittum dvalarstyrkjum fækkaði um 144 milli ára eða 3,3% og akstursstyrkjum fækkaði einnig milli ára, um 16 eða 0,7%.

Upphæð dvalarstyrks var 88.000 kr. á hvoru mísseri og akstursstyrks 50.000 kr. á mísseri. Á haustmísseri 2003 voru afgreiddir 2.222

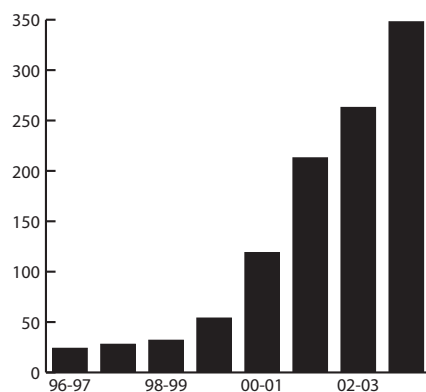
Fjöldi lánþega eftir kyni og tegund náms



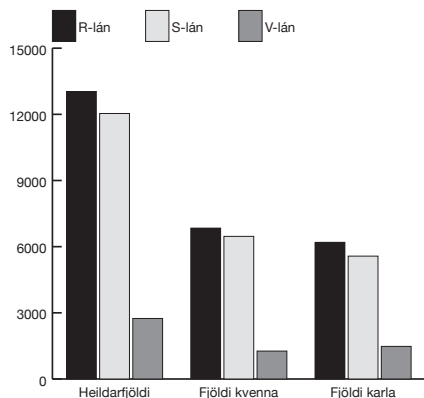
Fjöldi lánþega eftir aldri (fæðingarári)



Skólagjaldalán á Íslandi (m.kr.)



Fjöldi greiðenda 2003



dvalarstyrkir og 1.121 akstursstyrkir. Á vormisseri 2004 voru afgreiddir 2.036 dvalarstyrkir og 1.043 akstursstyrkir.

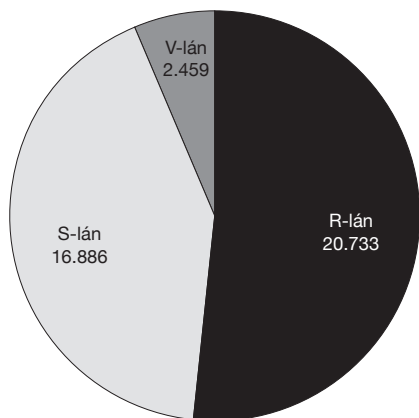
Innheimta námslána.

Innheimta námslána árið 2003 nam alls 3.277.594 þús. kr. og hækkaði um 2,85% frá árinu 2002, en þá var innheimtan 3.186.882 þús. kr. Innheimta dráttarvaxta nam 61,4 m.kr. sem er 6% lækkun frá innheimtu ársins 2002, en þá voru þeir 65,3 m.kr.

Greiðendum fækkaði um 398 milli ára og voru 27.817. Greiðendum R-lána fjölgaði um 869 í 13.035, greiðendum S-lána fækkaði um 498 í 12.038 og greiðendum V-lána fækkaði um 769 í 2.744. Hlutfall kvenna sem greiðenda var 46,14% af V-lánnum, 53,72% af S-lánnum og 52,47% af R-lánnum. V-lán voru veitt frá hausti 1976 til vors 1982, S-lán frá hausti 1982 til vors 1992 en R-lán frá þeim tíma. Meðalaldur þeirra sem greiða af R-lánnum er 34 ár, 41 ár hjá þeim sem greiða af S-lánnum og 48 ár hjá greiðendum V-lána. Meðalársgreiðsla árið 2003 var kr. 125.520 í stað 117.785 árið 2002 og er það 6,57% hækkun. Álagðir vextir R-lána á gjalddaga námu 195,5 m.kr. eða um 15.000 krónum að meðaltali hjá greiðanda R-láns.

Umfangsmiklar tölvuvinnslur eru fólgnar í því að mynda gjalddaga námslána og prenta innheimtuseðla og ítrekanir vegna greiðslna í vanskilum. Myndaðir voru 50.331 gjalddagar á árinu 2003 í reglulegum vinnslum, þar af 26.030 með útsenda greiðsluseðla, 22.694 vegna greiðsludreifingar og 1.607 vegna lögmannsinnheimtu. Þeir skiptust þannig eftir tegund lána og gjalddögum:

Fjöldi skuldunauta 31. desember 2003



Tegund Láns	Gjalddagar	Útsendir seðlar	Greiðslu-dreifing	Lögmannsinnheimta	Alls
R-lán	1.3.2003	6.218	5.311	456	11.985
R-lán	30.6.2003	1.267	157	0	1.424
R-lán	1.9.2003	4.719	5.088	326	10.133
S-lán	1.3.2003	5.612	4.974	394	10.980
S-lán	1.9.2003	5.038	5.133	325	10.496
V-lán	1.7.2003	1.719	1.036	61	2.816
V-lán	1.11.2003	1.457	995	45	2.497
Alls		26.030	22.694	1.607	50.331

Miðað við árið áður fjölgaði þeim um tæp 4 prósentustig sem kusu að deila afborgun námslána niður á fleiri en eina greiðslu. Það voru um 45% greiðenda sem nýttu sér greiðsludreifingu viðskiptabanka eða LÍN-greiðsludreifingu, sem sjóðurinn hefur boðið upp á frá haustinu 2001. Árið 2001 var hlutfall þeirra sem voru í greiðsludreifingu 33,6%. Sjóðurinn býður upp á skuldfærslu í einu lagi á kreditkort og eru það einkum greiðendur búsettir erlendis sem nýta sér þá þjónustu.

Eins og undanfarin ár voru sendar ítrekanir til greiðenda í vanskilum. Ef afborgun er ekki greidd er send ítrekun til greiðanda 20 dögum eftir gjalddaga, til greiðanda og ábyrgðarmanns/manna 55 dögum eftir gjalddaga og lokaviðvörðun um 15 dögum síðar. Alls voru sendar út 19.044 ítrekanir til námsmanna vegna fastrar og/eða tekju-tengdrar afborgunar á árinu 2003, sem er fækkun um 12% frá 2002, þar af 8.807 sem fyrsta ítrekun, 6.035 sem önnur ítrekun og 4.202 sem lokaviðvörðun.

Í ákveðnum tilvikum kunna greiðendur að eiga rétt á undanþágu frá endurgreiðslum námslána. Almenn skilyrði eru þau að tekjur hafi verið lágar og það stafi af tilteknum ástæðum, s.s. námi, örorku eða veikindum. Einnig er heimilt að veita undanþágu ef hagir lánþega breytast verulega, þó svo hann sé yfir tekjumörkum. Á árinu 2003 voru veittar 1.079 undanþágur frá endurgreiðslu námslána miðað við 849 árið áður. Ástæður veittra undanþága sjást á meðfylgjandi yfirliti.

	2003		2002	
	Fjöldi	Hlutfall	Fjöldi	Hlutfall
Nám	647	60,0%	516	60,8%
Örorka	218	20,2%	189	22,3%
Atvinnuleysi	132	12,2%	76	9,0%
Veikindi	66	6,1%	54	6,4%
Slys	0	0,0%	0	0,0%
Umönnun barna / þungun	11	1,0%	10	1,2%
Fangelsisvist	1	0,1%	1	0,1%
Aðrir fjárhagsörðugleikar	1	0,1%	3	0,4%
Skyndileg og veruleg breyting	3	0,3%	0	0,0%
	1.079		849	

Eftirstöðvar V-lána voru um áramót 1.967 m.kr. og lækkuðu um 423 m.kr. á árinu. Eftirstöðvar S-lána voru 26.182 m.kr. og lækkuðu um 740 m.kr. á árinu. Eftirstöðvar R-lána voru 36.160 m.kr. og hækkuðu um 4.805 m.kr. á árinu. Af R-lánnum eru 19.145 m.kr. í innheimtu en 17.015 m.kr. eru ekki komnar til innheimtu. Heildarskuld vegna þessara þriggja lánaflokka er 64.309 milljónir króna sem er hækkuð um 3.642 milljónir milli ára. Í afskriftasjóði eru 8.400 m.kr. sem er hækkuð um 553 m.kr.

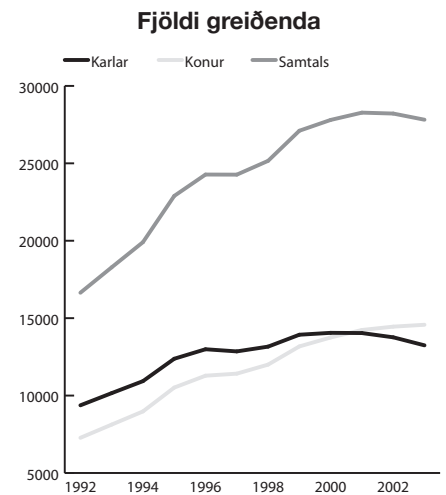
Upplýsingar um skuldastöðu um áramót og greiðslur ársins voru sendar til 35.780 lántakenda og jafnframt voru upplýsingar sendar til RSK sem forskráði skuldastöðu og vaxtagreiðslur á skattframtöl.

Alls voru raunafskriftir sjóðsins á árinu 280,4 m.kr., þar af 246 m.kr. vegna 20 ára reglu V-lána, en eftirstöðvar þessa lánaflokks falla niður þegar greitt hefur verið af slíku láni í 20 ár. Rúmar 34 m.kr. voru afskrifaðar vegna andláts lánþega, en ógjaldfallnar eftirstöðvar námslána falla niður við fráfall greiðanda. Alls nema raunafskriftir sjóðsins, á verðlagi hvers árs, 1.048 m.kr., þar af 355,3 m.kr. vegna andláts lánþega og 692,7 m.kr. vegna 20 ára reglu V-lána.

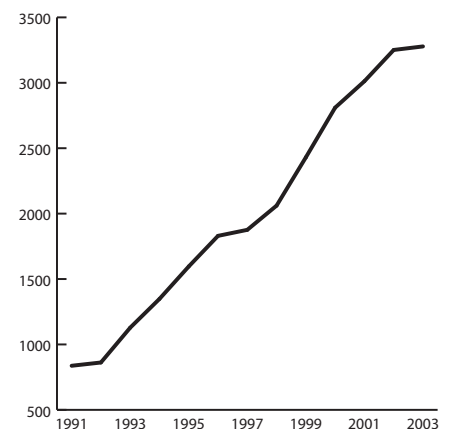
Meðaltekjur greiðenda R-lána árið 2002 vegna afborgana ársins 2003 voru kr. 2.833.766, S-lána kr. 3.359.295 og V-lána kr. 3.860.666. Milli ára hækkuðu tekjur greiðenda R-lána um 4,4%, S-lána um 6,2% og V-lána um 6,0%.

Vanskil V-lána án dráttarvaxta námu 47,8 milljónum króna og lækkuðu um 2,1 milljón. Vanskil S-lána námu 217,2 milljónum króna og hækkuðu milli ára um 14,8 milljónir og vanskil R-lána námu 217,3 milljónum króna og hækkuðu um 35,6 milljónir milli ára. 53% vanskila V-lána eru vegna gjaldfallinna greiðslna á árinu 2003, 37% S-lána og 41% R-lána.

Yfirlit yfir vanskil og greiðslur í töfluviðauka stemmir ekki við ársreikning þar sem þar er tekið tillit til leiðréttinga sem áttu sér stað á árinu 2004.



Árlegar afborganir á verðlagi ársins 2003 (m.kr.)



“Nýtt reikniforrit var tekið í notkun 20. júlí og fyrstu útborganir vegna skólaársins 2003–2004 hófust tveimur dögum síðar. Mikil undirbúnings- og forritunarvinna var þá að baki, en jafnframt ljóst að fyrsti útreikningur eftir skil á umsókn var einungis áfangi í endurgerð reikniforrítsins.”

„Um miðjan desember var „Mitt svæði“ opnað fyrir jöfnunarstyrksumsækjendur á LÍN-vefnum (ytri vefnum). Þar mátti m.a. finna upplýsingar um námsframvindu og útborgun styrkja. Til að komast inn á svæðið þurftu menn að vera skráðir hjá Form.is.“

Árlega fær sjóðurinn upplýsingar frá Ríkisskattstjóra um tekjur þeirra greiðenda af námslánnum sem búsettir eru á Íslandi, en greiðendur búsettir erlendis verða á hinn bóginn sjálfir að koma staðfestum tekjuupplýsingum til sjóðsins. Ef upplýsingar um tekjur greiðenda bárust ekki tímanlega voru þær áætlaðar af sjóðnum, að þessu sinni annað hvort 6,0 m.kr. eða tvöfaldar eftirstöðvar námslánsins, eftir því hvor fjárhæðin var hærri og var það annað árið í röð sem þeirri framkvæmd var beitt. Í byrjun júlí 2003 var sent bréf til þeirra greiðenda sem áttu lögheimili erlendis 1. desember 2002 og óskað eftir upplýsingum um tekjur þeirra. Send voru bréf til um 3.200 einstaklinga. Alls sendu 2.872 manns inn upplýsingar um tekjur sínar árið 2002. Skil milli ára bötnuðu; um 81% sendu inn upplýsingar á móti um 77% árið áður.

Lán sjóðsins eru að jafnaði til langs tíma og hafa því innheimtar greiðslur aukist jafnt og þétt síðasta áratug. Á föstu verðlagi hafa þær aukist úr 860 m.kr. árið 1992 í 3.280 m.kr. árið 2002. Fjöldi greiðenda er 27.817 árið 2003 en var 16.643 árið 1992.

Tölvumál.

Nýtt reikniforrit var tekið í notkun 20. júlí og fyrstu útborganir vegna skólaársins 2003–2004 hófust tveimur dögum síðar. Mikil undirbúnings- og forritunarvinna var þá að baki, en jafnframt ljóst að fyrsti útreikningur eftir skil á umsókn var einungis áfangi í endurgerð reikniforrítsins. Aðeins ein ný skjámynd á starfsmannavefnum var innleidd samhliða forritinu, þar sem gerð var grein fyrir helstu útreikningsforsendunum. Nánari upplýsingar þurftu starfsmenn áfram að sækja í gamlar skjámyndir og skjalavistunarkerfið GoPro. Tæplega 70% lánsúmsókna bárust rafrænt frá Form.is og rúmlega 30% á pappír. Sjálfvirkt var tekið afrit af rafrænum úmsóknum til varðveislu í GoPro, en pappírsumsóknir voru skannaðar af starfsmönnum. Eftir útreikning voru lánsáætlanir sendar rafrænt inn á svokallað NetBox til þeirra sem höfðu sótt um hjá Form.is, en á pappír til hinna. Á skólaárinu fóru um 27.500 lánsáætlanir inn á NetBoxið og um 9.500 voru sendar með bréfaþósti. Allar lánsáætlanir voru afritaðar í GoPro.

Í næstu áföngum við endurnýjun og þróun reikniforrítsins voru tvær upplýsinga- og skráningamyndir teknar í notkun á starfsmannavefnum eða á svokölluðum innri vef sjóðsins. Önnur fékk heitið „Breytilegar forsendur“ og hin „Tekjur“. Fyrri myndin var sett upp í byrjun október og hin síðari í desember. Í myndinni „Breytilegar forsendur“ gafst starfsmönnum kostur á að breyta og leiðrétta ýmsar útreikningsforsendur (s.s. hjúskaparstöðu, fjölda barna og náms tíma) og í seinni myndinni var haldið utan um ýmsar upplýsingar tengdar tekjutilliti sjóðsins, t.d. tekjutímabil, skattgreiðslur, tekjur maka og uppruna, þ.e. hvort teknanna var aflað á Íslandi eða erlendis. Samhliða gerð og uppsetningu tekjumyndarinnar var útborgun framfærslulána eftir haustmisserið undirbúin og veitt sýn á lánsáætlanir á starfsmannavefnum.

Um miðjan desember var „Mitt svæði“ opnað fyrir jöfnunarstyrksumsækjendur á LÍN-vefnum (ytri vefnum). Þar mátti m.a. finna upplýsingar um námsframvindu og útborgun styrkja. Til að komast

inn á svæðið þurftu menn að vera skráðir hjá Form.is. Með því að gera grein fyrir notandanafni og aðgangsorði fékk notandinn sýn á síðuna „Yfirlit umsóknar“. Aðrar síður sem hann gat valið um voru „Umsókn“, „Greiðslur“ og „Allar umsóknir“. Svæðinu var aðallega ætlað að miðla upplýsingum, en fyrir utan umsóknina var þar hvorki hægt að skrá né leiðrétta upplýsingar.

Um miðjan janúar 2004 var NCR700-tölva sjóðsins aftengd, en hún hafði verið starfrækt óslitið frá árinu 1989. Þá hafði LÍN tekið sitt eigið tölvukerfi í notkun og fyrstu 4–5 árin hafði þessi NCR-vél verið aðaltölva sjóðsins. Öll tölvuvinnsla hafði áður farið fram hjá Skýrslu-vélum ríkisins og Reykjavíkurborgar (SKÝRR). Frá upphafsárunum hafði smátt og smátt dregið úr hlutverki vélarinnar og undir það síðasta takmarkað við varðveislunni sniðmáta staðlaðra bréfa til útprintunar í lánakerfinu. Fyrir niðurlagninguna höfðu sniðmátin sem enn voru í notkun verið flutt yfir á aðra tölvu og þau sett upp í Crystal Report umhverfi.

Eftir áramót hélt uppbygging starfsmannavefjarins áfram. Nýjar námslánamyndir voru innleiddar og veftréð endurskipulagt með því að bæta þriðju viddinni við lóðréttu valstikuna. Áfram var gert ráð fyrir að ein til fjórar myndir gætu verið á lárétta valstikunni. Samhliða nýrri útgáfu af lánsáætlunarsíðu var veitt sýn á greiðslumiða þegar um útborgun lána var að ræða. Síðurnar „Yfirlit útborgana“ og „Ábyrgð láns“ fylgdu í kjölfarið. Þrjár skráningarmyndir tengdar öðrum kostnaði en framfærslu voru innleiddar undir heitunum „Ferðakostnaður“, „Skólagjöld og styrkir“ og „Meðlög“, auk þess sem nýjum umsýjarsíðum var bætt við þar sem hægt var að skrá breytingar á stærðum sem reglulega koma til endurskoðunar, t.d. í tengslum við árlega yfirferð á úthlutunarreglum sjóðsins.

Í febrúar hófst undirbúningur að uppsetningu á rafrænni námslánaumsókn á ytri vef sjóðsins fyrir komandi skólaár. Eftir umtalsverða hönnunarvinnu var niðurstaðan sú að hafa umsóknina í sjö þrepum og að hagnýta þær upplýsingar sem fyrir eru í kerfinu til hins ýtrasta. Þannig var gengið út frá þekktum persónuupplýsingum eftir því sem við átti, s.s. um fjölskylduhagi, fyrra nám, umboðsmann, bankareikning og ábyrgðarmann, en einnig veitt leiðsögn og aðgangur að almennum upplýsingum eins og t.d. úr þjóðskrá, um lánshæft nám á skrá hjá sjóðnum og bankaútibú. Skráningarformið var haft breytilegt og leitast við að laga það að þeim upplýsingum sem ætlast var til að umsækjandinn léti í té hverju sinni. Jafnframt var reynt að leiðbeina umsækjandanum og fyrirbyggja mistök með villuprófun í hverju skráningarþrepi.

Með rafrænu lánsúmsókninni, sem starfsmenn Hugar hf. hönnuðu og settu upp, má segja að samstarfið við Form.is hafi tekið nýja stefnu. Í stað þess að vista umsóknir hjá þeim og yfirfæra síðan upplýsingar í LÍN-grunninn var hlutverk Form.is nú fyrst og fremst bundið við auðkenningu og aðgangsstýringu. Afrit umsókna var ekki lengur varðveitt í NetBoxi námsmannsins hjá Form.is og hjá sjóðnum var hætt að afrita þær í GoPro. Lánsáætlanir og greiðslutilkynningar voru þó áfram sendar inn á NetBoxið til þeirra umsækjenda sem Form.is hafði auðkennt. Framtíð NetBoxsins var á hinn bóginn einnig í uppnámi þar sem sveigjanleiki þess til móttöku tilkynninga frá

„Um miðjan janúar 2004 var NCR700-tölva sjóðsins aftengd, en hún hafði verið starfrækt óslitið frá árinu 1989. Þá hafði LÍN tekið sitt eigið tölvukerfi í notkun og fyrstu 4–5 árin hafði þessi NCR-vél verið aðaltölva sjóðsins. Öll tölvuvinnsla hafði áður farið fram hjá Skýrslu-vélum ríkisins og Reykjavíkurborgar (SKÝRR).“

„Með rafrænu lánsúmsókninni, sem starfsmenn Hugar hf. hönnuðu og settu upp, má segja að samstarfið við Form.is hafi tekið nýja stefnu. Í stað þess að vista umsóknir hjá þeim og yfirfæra síðan upplýsingar í LÍN-grunninn var hlutverk Form.is nú fyrst og fremst bundið við auðkenningu og aðgangsstýringu. Afrit umsókna var ekki lengur varðveitt í NetBoxi námsmannsins hjá Form.is og hjá sjóðnum var hætt að afrita þær í GoPro.“

„Móttaka rafrænna umsókna um jöfnunarstyrk var staðfest með tölvupósti til umsækjenda. Á hinn bóginn átti fyrsta eiginlega fjöldaútsendingin með tölvupósti sér stað í desember 2003 þegar „Mitt svæði“ og aðgengi að því var kynnt fyrir umsækjendum um jöfnunarstyrk. Með innleiðingu einkasvæðisins var jafnframt ákveðið að hætta útsendingu greiðslutilkynninga til styrkþega með bréfa-pósti.“

sjóðnum var takmarkaður. Ákveðin uppstokkun á kerfi Form.is var óhjákvæmileg ef NetBoxið ætti til framtíðar að gagnast fyrir aðrar útsendingar en lánsáætlanir og greiðslutilkynningar sjóðsins.

Rafræna námslánaumsóknin var sett upp 2. júní 2004 og fékk strax góðar viðtökur. Áður hafði náðst samkomulag við Landsbanka Íslands hf. um auðkenningar- og aðgangsstýringarþjónustu. Umsækjendur um námslán sem höfðu aðgang að heimabanka Landsbankans gátu þar með valið að tengjast inn á umsókn þaðan eða eftir skráningu hjá Form.is.

Eins og fram kom í síðustu ársskýrslu var ákveðið að fara sér hægar en til stóð við þróun prentþjóns- og útsendingamála. Ástæðurnar voru margar, en tvær má nefna sérstaklega. Erfitt reyndist að samþætta þær lausnir sem Form.is og Hugvit (GoPro) buðu og þær sem sjóðurinn var að vinna að með uppbyggingu á starfsmannavef og „Mínu svæði“ fyrir viðskiptavinum. Þetta átti bæði við um tengingar CR-kerfisins við NetBoxið hjá Form.is og GoPro-kerfið. Einnig kom í ljós að yfirfærsla sniðmáta úr gamla LÍN-kerfinu yfir í CR-kerfið var vandasöm á meðan nauðsynlegt var að tengja sniðmátin bæði við ný og gömul eftirlits- og úrvinnsluforrit.

Meginverkefnið í prentþjóns- og útsendingarmálum skólaárið 2003–2004 var að yfirfæra stöðluð bréf tengd innheimtu og jöfnunarstyrk yfir í CR-kerfið. Fá viðbótarbréf tengd útlánnum voru á hinn bóginn yfirfærð.

Öll stöðluð bréf tengd jöfnunarstyrk voru endanlega færð yfir í CR-kerfið haustið 2003. Áður höfðu gögn verið lesin úr jöfnunarstyrkskerfinu með forritinu DataPump inn í GoPro og valin þaðan til útprintunar. Í samræmi við áður markaða stefnu voru öll stöðluð „afgreiðslubríf“ vegna jöfnunarstyrks eftir sem áður afrituð í GoPro. Markmiðið var að hafa þar yfirsýn á einum stað yfir bæði erindi og afgreiðslu mála hvers umsækjanda. Síðar um veturinn var horfið frá þessari stefnu. Afritunin var ekki sjálfvirk og aðgengi að útsendum bréfum á starfsmannavefnum sýndi sig að vera fullnægjandi.

Móttaka rafrænna umsókna um jöfnunarstyrk var staðfest með tölvupósti til umsækjenda. Á hinn bóginn átti fyrsta eiginlega fjöldaútsendingin með tölvupósti sér stað í desember 2003 þegar „Mitt svæði“ og aðgengi að því var kynnt fyrir umsækjendum um jöfnunarstyrk. Með innleiðingu einkasvæðisins var jafnframt ákveðið að hætta útsendingu greiðslutilkynninga til styrkþega með bréfa-pósti.

Fyrstu bréfin tengd innheimtu voru send frá CR-kerfinu í september 2003, en þetta voru bréf vegna skuldfærslu á kreditkort, greiðsludreifingar og vanskilaítrekana. Bréfin höfðu áður farið út eftir sérvinnskur í lánakerfinu og umbreytingu upplýsinga í textaskrá sem síðan var steipt saman við stöðluð Word-skjöl. Ræsa þurfti Word-kerfið sérstaklega fyrir hverja útprintun eða sendingu til Umslags. Fyrir skólaárið á undan (2002–2003) höfðu ítrekanirnar verið prentaðar á nálaprentara beint úr námslánakerfinu og á sérstök forprentuð eyðublöð.

Eins og árið áður var beiðni um skattframtalsupplýsingar í mars 2004 stærsta útsendingin frá CR-kerfinu sem tengdist útlánahliðinni. Til barnlausra námsmanna í leiguhúsnæði voru send 2.133 bréf,

5.795 til annarra við nám á Íslandi og 2.467 vegna náms í útlöndum. Stærsta nýja útsendingin var litlu minni þegar 9.450 umsækjendur voru í nóvember 2003 minntir á nauðsyn þess að skila til sjóðsins endanlegri tekjuáætlun fyrir útborgun haustlána.

Fyrstu eyðublöðin sem færð voru úr gamla kerfinu yfir í CR-kerfið tilheyra útlánadeildinni og voru send út í febrúar 2004 til námsmanna í N–Ameríku. Með yfirfærslunni og innleiðingu „breytistærða“ við útprentunina var hægt að fækka tegundum þessara eyðublaða úr sex í tvö. Þau höfðu áður verið forprentuð á samhangandi tölvu-pappír og árituð á nálaprentara. Enn einn kostur CR-kerfisins var að nauðsynlegt fylgibréf með eyðublöðunum var nú hægt að setja upp sem hluta af eyðublaðinu (blaðsíðu tvö) þannig að sérstök þörun að lokinni prentun varð óþörf.

Útgáfustýring sniðmáta í CR-kerfinu var frestað til næsta skólaárs. Bréf sem þurfti að uppfæra fengu því nýtt sniðmát og nýja auðkenningu ef breytingin var veruleg og talið æskilegt að geta endurgert áður útsend bréf nákvæmlega eins og þau fóru frá sjóðnum.

Í lok skólaárs má segja að tveir stórir og vandmeðfarnir prent- og útsendingarflokkar hafi beðið yfirfærslu í CR-kerfið. Annars vegar forprentuð blöð eins og t.d. skuldabréf, viðbótarábyrgð og yfirlit yfir greiðslur og hins vegar svokallaðar orðsendingar og fylgiskjalabeiðnir, sem verða til eftir vinnslur og pantanir starfsmanna í námslánakerfinu. Textarnir eða sniðmátin eru geymd í gagnagrunni námslánakerfisins, en vinnsla þeirra framkvæmd í NCR-3450 tölvu sjóðsins. Í tilviki orðsendinga og fylgiskjalabeiðna er um að ræða stutta staðlaða texta fyrir hefðbundinn bréfaþóst. Ef fleiri en einn texti er pantaður er þeim safnað saman. Útprentun á sér yfirleitt stað að morgni daginn eftir; allar orðsendingar í einu bréfi og allar fylgiskjalabeiðnir í öðru eftir því sem við á. Við prentunina er notaður nálaprentari.

Orðsendingar eru pantaðar af starfsmönnum ef eitthvað vantar til að hægt sé að fullskrá umbeðnar upplýsingar, s.s. í tengslum við umsókn, skuldabréf eða tekjur. Þeim er þannig oftast ætlað að fylgja eyðublöðum sem þarf að endursenda vegna þess að þau eru ekki rétt útfyllt. Mikilvægustu orðsendingarnar sem enn eru í notkun tengjast skráningu lánsúmsóknna og skuldabréfa og voru einungis tvær orðsendingar af annarri tegund pantaðar skólaárið 2003–2004.

Árið 2003–2004 voru samtals 316 orðsendingar myndaðar í tengslum við endursendar lánsúmsóknir og 128 vegna endursendra skuldabréfa. Aðrir stórir flokkar á árum áður tengdust ferðakostnaði, makalánum, meðlagslánum og bókalánum.

Fylgiskjalabeiðnir verða oftast til án þöntunar frá starfsmönnum og þá eftir ákveðnar eftirlitsvinnslur í tölvukerfinu, s.s. í framhaldi af skráningu umsóknar. Með þeim er umsækjendum gert að skila viðbótargögnum til sjóðsins; oftast vottorðum eða gögnum staðfestum af þriðja aðila, t.d. innritunar- eða prófvottorðum, staðfestingu á forsjá barns. Það er sameiginlegt öllum fylgiskjalabeiðnum að starfsmönnum er ætlað að staðfesta móttöku gagnanna sem beðið er um. Ef það er ekki gert fyrir tiltekinn tíma telst beiðnin útstandandi og stöðvar annað hvort gerð lánsáætlunar eða útborgun láns.

„Eins og árið áður var beiðni um skattframtalsupplýsingar í mars 2004 stærsta útsendingin frá CR-kerfinu sem tengdist útlánahliðinni. Til barnlausra námsmanna í leiguhúsnæði voru send 2.133 bréf, 5.795 til annarra við nám á Íslandi og 2.467 vegna náms í útlöndum. Stærsta nýja útsendingin var litlu minni þegar 9.450 umsækjendur voru í nóvember 2003 minntir á nauðsyn þess að skila til sjóðsins endanlegri tekjuáætlun fyrir útborgun haustlána.“

Breytingar á fjármálum LÍN.

Hér er fjallað um helstu stærðir í fjármálum sjóðsins, útlán, framlög úr ríkissjóði og lántökur sjóðsins árin 1997-2003.

Lántökur.

Lántökur LÍN að raunvirði lækkuðu fram til ársins 2001, hækkuðu lítilsháttar 2002, en hækkuðu um 18,5% milli árana 2002 og 2003 eða um rúmar 600 m.kr. Ástæðan er aukning útlána milli ára um rúmar 700 m.kr. sem leiddi til um 350 m.kr. aukinnar lántöku, hækkun afborgana af teknum lánnum sjóðsins milli ára og bætt lausafjárstaða. Afborganir ársins 2003 námu 2.912 milljónum króna, sem er 330 milljóna króna hækkun frá fyrra ári. Vaxtagreiðslur námu 1.647 m.kr. á móti 1.562 m. kr. árið áður. Öll lán sjóðsins eru tekin hjá Endurlán-um ríkissjóðs og eru til 15 ára. Vegið meðaltal af endurgreiðslutíma í árslok 2003 eru rúm 10 ár og vegnir meðalvextir 5,48%.

Útlán og fjárveitingar til LÍN 1997-2003.

Árið 1997.

Árið 1997 var ráðgert að veita 2.883 milljónum króna í námslán skv. fjárlögum og var framlag ríkisins ákveðið 1.600 milljónir króna. Niðurstaða ársins varð sú að veitt lán námu 2.883 milljónum króna og framlag ríkisins varð 1.599 milljónir króna eða 55% af útlánnum. Tekin voru ný lán að fjárhæð 3.700 milljónir króna og greiddar afborganir námu 2.753 milljónum króna. Lántökur voru samkvæmt fjárlögum en greiddar afborganir voru 93 milljónum króna umfram fjárlög.

Árið 1998.

Í fjárlögum árið 1998 var ráðgert að veita 3.030 milljónum króna í námslán og var framlag ríkisins ákveðið 1.727 milljónir króna. Niðurstaða ársins varð sú að veitt lán námu 3.012 milljónum króna og framlag ríkisins varð 1.727 milljónir króna eða 57% af útlánnum. Tekin voru ný lán að fjárhæð 3.100 milljónir króna og greiddar afborganir námu 2.051 milljónum króna. Lántökur voru 200 milljón króna lægri en í fjárlögum og greiddar afborganir voru 184 milljónum króna lægri en fjárlög gerðu ráð fyrir.

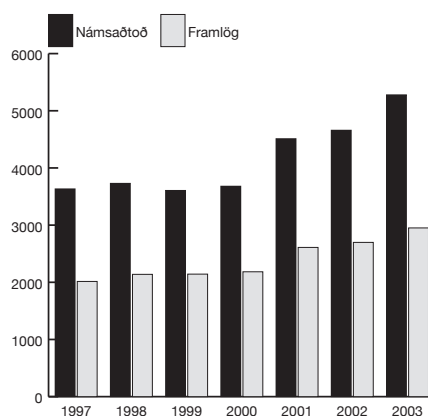
Árið 1999.

Samkvæmt fjárlögum ársins var áætlað að útlán sjóðsins næmu 3.140 m.kr. og framlag ríkisins ákveðið 1.810 m.kr. Útlán sjóðsins námu 2.996 m.kr. og var framlag ríkisins lækkað um 30 m.kr. í fjáruaikalögum og var því 1.780 m.kr. eða 52% af útlánnum ef rekstrar-kostnaður er frátalinn. Er það í samræmi við álit Ríkisendurskoðunar í nóvember 1999. Lántökur sjóðsins voru samkvæmt fjárlögum, 3.100 m.kr. en greiddar afborganir námu 2.308 m.kr. sem er 108 m.kr. hærra en fjárlög gerðu ráð fyrir.

Árið 2000.

Fjárlagaárið 2000 var áætlað að heildarútlán námslána yrðu 3.215 m.kr. í fjárlögum og ríkisframlag ákvarðað 1.910 m.kr. Skv. reikningum sjóðsins urðu heildarútlán 3.218 millj. króna og frávik frá fjárlögum innan við 0,2 %. Framlag ríkis var skv. fjárlögum og lántök-ur námu 3.000 m.kr. eins og fjárlög gerðu ráð fyrir. Greiddar afborg-

Námsaðstoð og framlög (m.kr.)



anir af teknum lánum sjóðsins reyndust vera 2.603 m.kr. sem er 253 m.kr. umfram fjárlög.

Árið 2001.

Í fjárlögum fyrir árið 2001 var gert ráð fyrir að veita 3.665 milljónir í námslán og framlag ríkisins ákveðið 2.150 milljónir. Miðað var við að framlagið næmi 52% af veittum lánum auk rekstrarkostnaðar. Við endurskoðun á áætlun sjóðsins var áætlunin hækkuð í 4.185 m.kr. Niðurstaða ársins var sú að veittar voru 4.183 milljónir í námslán og framlag ríkisins til sjóðsins nam 2.440 milljónum. Tekin voru lán hjá Ríkisábyrgðarsjóði, 2.900 milljónir og afborganir námu 2.361 milljónum.

Árið 2002.

Fjárlög ársins gerðu ráð fyrir að veittar yrðu 4.645 milljónir króna í námslán og framlag ríkisins ákveðið 2.550 m.kr. Niðurstaða ársins varð sú að veitt lán námu 4.568 milljónum króna og framlag ríkisins varð 2.645 milljónir króna. Tekin voru ný lán að fjárhæð 3.100 milljónir króna og greiddar afborganir námu 2.581 milljónum króna. Lántökur voru 450 milljónum króna lægri en fjárlög gerðu ráð fyrir og greiddar afborganir voru tæpum 270 milljónum króna lægri.

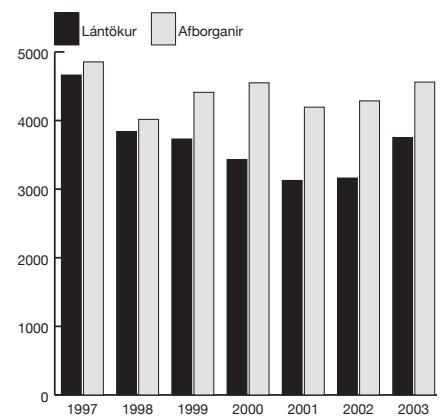
Árið 2003.

Árið 2003 var í fjárlögum gert ráð fyrir að veitt námslán næmu 5.930 m.kr. og að framlag ríkisins til sjóðsins yrði 3.028 m.kr. Skv. reikingum sjóðsins námu veitt námslán 5.278 m.kr. og framlag ríkis 2.951 m.kr. Tekin voru ný lán að fjárhæð 3.750 m.kr. og greiddar afborganir námu 2.912 m.kr. Lántökur voru 550 m.kr. lægri en fjárlög gerðu ráð fyrir en greiddar afborganir um 90 m.kr. lægri.

Fjárhagsstaðan.

Lög nr. 21/1992 um LÍN breyttu fjárhagsgrunni sjóðsins verulega. Hagfræðistofnun Háskóla Íslands áætlaði í samráði við Ríkisendurskoðun að raunverulegur kostnaður ríkissjóðs af námsaðstoð vegna niðurgreiðslu vaxta og afskrifta útlána í kjölfar laganna yrði 52 til 54% af útlánum í stað 66% áður. Í úttekt Ríkisendurskoðunar í nóvember 1995 var áætlaður kostnaður ríkissjóðs, miðað við að eigið fé sjóðsins nægi til að standa við skuldbindingar vegna lána, 52% af veittum lánum. Við lagabreytingu árið 1997 hækkaði Ríkisendurskoðun þetta mat í 55% af útlánum m.v. 5,8% reiknivexti, auk framlags til vaxtastyrks, ríkisábyrgðargjalds og málskotsnefndar. Fyrir árið 1999 taldi Ríkisendurskoðun að framlag ríkisins til sjóðsins þyrfti að nema 57,6% af útlánum og væri þá allur rekstrarkostnaður meðtalinn. Árin 2000-2001 var framlagsþörf talin vera um 52% af útlánum, auk rekstrarkostnaðar. Árið 2002 áætlaði Ríkisendurskoðun að framlagsþörfin væri 49% af útlánum, auk rekstrarkostnaðar. Meðalvextir lána sjóðsins námu 6,17% um áramót 1996. Skuldbreyting fékkst á lánum sjóðsins hjá Ríkisábyrgðarsjóði í febrúar 1997 og var hún afturvirk til síðasta gjalddaga á árinu 1996. Meðalvextir voru eftir skuldbreytinguna 5,8% og voru 5,48% í árslok 2003, sbr. yfirlit í töfluviðauka.

Lántökur LÍN, greiddar afborganir og vextir skv. ársreikningi á verðlagi ársins 2003 (m.kr.)



Töfluviðauki

Útlán

Fjöldi námsmanna og upphæð skipt eftir löndum

Land	Umsækjendur	Lánþegar	Námslán	Meðallán	Land	Umsækjendur	Lánþegar	Námslán	Meðallán
Argentína	1	1	276.331	276.331	Litháen	1	1	756.351	756.351
Austurríki	28	24	33.042.497	1.376.771	Norður-Írland	2	1	641.955	641.955
Ástralía	19	17	17.137.058	1.008.062	Noregur	80	67	56.496.144	843.226
Bandaríkin	457	383	433.848.632	1.132.764	Portúgal	1	0	0	0
Belgía	14	12	12.255.049	1.021.254	Rúmenía	1	1	620.685	620.685
Danmörk	1.158	990	846.634.528	855.186	Rússland	4	3	1.732.881	577.627
England	239	214	328.739.950	1.536.168	Singapúr	1	1	2.506.275	2.506.275
Finnland	10	10	6.999.905	699.991	Skotland	62	58	89.693.704	1.546.443
Frakkland	36	29	20.480.727	706.232	Spánn	55	51	44.580.462	874.127
Grikkland	1	1	301.064	301.064	Suður-Afríka	1	0	0	0
Holland	107	98	86.861.448	886.341	Sviss	25	20	22.098.146	1.104.907
Írski lýðveldið	4	3	1.659.662	553.221	Svíþjóð	163	131	91.629.550	699.462
Ísland háskólanám	7.205	5.978	3.672.464.635	614.330	Taiwan	2	2	1.038.116	519.058
Ísland sérnám	1.062	842	549.263.122	652.331	Tékkland	6	6	3.067.235	511.206
Ítalía	59	56	51.047.466	911.562	Tæland	1	0	0	0
Japan	3	2	1.224.459	612.230	Ungverjaland	20	16	14.607.384	912.962
Kanada	34	33	22.075.006	668.940	Wales	4	4	5.250.773	1.312.693
Kína	3	2	1.102.232	551.116	Þýskaland	90	73	52.044.030	712.932
Kosta Ríka	2	2	2.311.163	1.155.582					
Kúba	1	1	858.586	858.586	Samtals	10.962	9.133	6.475.347.211	

Skipting lánþega eftir löndum

Land	NN	NN B	NN K	NG	NG B	NG K	GN	GN B	GN K	GG	GG B	GG K	Samtals
Argentína	0	0	0	0	0	0	0	0	0	1	0	0	1
Austurríki	0	0	0	1	0	1	4	4	0	19	4	3	24
Ástralía	2	2	0	0	0	0	3	3	0	12	3	5	17
Bandaríkin	49	49	0	10	10	0	58	51	3	266	45	58	383
Belgía	1	1	0	1	0	1	3	2	1	7	1	4	12
Danmörk	207	193	14	29	28	1	132	113	11	622	134	139	990
England	37	35	2	10	7	3	56	29	27	111	19	41	214
Finnland	0	0	0	0	0	0	1	1	0	9	2	2	10
Frakkland	0	0	0	1	1	0	5	3	2	23	5	11	29
Grikkland	0	0	0	0	0	0	0	0	0	1	1	0	1
Holland	18	15	3	3	3	0	18	12	6	59	7	11	98
Írski lýðveldið	2	2	0	0	0	0	1	1	0	0	0	0	3
Ísland	1.985	1.942	43	274	244	29	759	602	82	3.802	363	950	6.820
Ítalía	8	7	1	1	1	0	11	10	0	36	8	15	56
Japan	1	1	0	0	0	0	1	1	0	0	0	0	2
Kanada	8	6	2	1	0	0	5	5	0	19	0	5	33
Kína	0	0	0	0	0	0	0	0	0	2	1	0	2
Kosta Ríka	0	0	0	0	0	0	1	0	1	1	0	1	2
Kúba	0	0	0	0	0	0	1	1	0	0	0	0	1
Litháen	0	0	0	0	0	0	0	0	0	1	0	1	1
Norður-Írland	0	0	0	0	0	0	0	0	0	1	0	1	1
Noregur	11	10	1	3	3	0	13	9	3	40	11	11	67
Rúmenía	0	0	0	0	0	0	0	0	0	1	1	0	1
Rússland	0	0	0	0	0	0	1	0	1	2	0	2	3
Singapúr	0	0	0	0	0	0	1	0	1	0	0	0	1
Skotland	9	4	5	4	3	1	18	8	9	27	6	11	58
Spánn	9	5	4	1	1	0	9	4	5	32	12	7	51
Sviss	3	3	0	0	0	0	4	4	0	13	2	3	20
Svíþjóð	21	21	0	5	5	0	20	18	1	85	29	19	131
Taiwan	1	1	0	0	0	0	0	0	0	1	1	0	2
Tékkland	2	1	1	0	0	0	0	0	0	4	0	2	6
Ungverjaland	3	3	0	0	0	0	1	1	0	12	0	1	16
Wales	1	1	0	0	0	0	1	1	0	2	0	0	4
Þýskaland	10	8	2	0	0	0	4	3	1	59	8	13	73
Samtals	2.388			344			1.131			5.270			9.133

Skýringar: **NN**=hafa ekki stundað lánshæft nám áður, **NG**=hafa áður stundað lánshæft nám, en ekki þegið lán hjá LÍN, **GN**=hafa áður þegið lán LÍN, en ekki á síðasta námsári, **GG**=fengu lán á síðasta námsári. Fyrir hvern flokk er síðan sýnt hverjir eru að fá lán í fyrsta skipti í ferlinum (**B**) og hverjir eru að klára ferlinn (**K**)

Skipting lánþega eftir fjölskylduaðstæðum

Hópur	Fjöldi	Samtals		Fyrrihluta- háskólanám	Seinnihluta- háskólanám	Samtals erlendis	Sérnam	Fyrrihluta- háskólanám	Seinnihluta- háskólanám
		Ísland	Sérnam						
Einstaklingur í foreldrahúsum	1.398	1.390	149	1.209	32	8	0	7	1
Einstaklingur í leigu-/eigin húsn.	3.480	2.049	205	1.759	85	1.431	228	919	284
Einstætt foreldri 1 barn	580	494	94	369	31	86	18	44	24
Einstætt foreldri 2 börn	205	187	37	140	10	18	8	7	3
Einstætt foreldri 3 börn eða fl.	82	77	24	50	3	5	1	3	1
Hjón í foreldrahúsum	112	112	11	97	4	0	0	0	0
Hjón. maki í námi. barnlaus	263	158	10	136	12	105	12	51	42
Hjón. maki í námi. 1 barn	311	196	17	168	11	115	23	72	20
Hjón. maki í námi. 2 börn	121	56	5	41	10	65	24	21	20
Hjón. maki í námi. 3 börn eða fl.	38	21	8	13	0	17	7	9	1
Hjón. ekki veitt lán v/maka. barnlaus	484	387	32	329	26	97	12	56	29
Hjón. ekki veitt lán v/maka. 1 barn	842	693	103	548	42	149	33	66	50
Hjón. ekki veitt lán v/maka. 2 börn	797	649	88	481	80	148	28	72	48
Hjón. ekki veitt lán v/maka. 3 börn eða fl.	420	351	59	252	40	69	15	36	18
Samtals	9.133	6.820	842	5.592	386	2.313	409	1.363	541

Mánaðarlegur framfærslukostnaður

Land	Mynt	Upphæð	Land	Mynt	Upphæð
Argentína	USD	731	Kúba	USD	1.116
Austurríki	EUR	1.268	Kýpur	CYP	1.203
Ástralía	AUD	1.432	Litháen	USD	800
Bandaríkin A	USD	1.327	Lúxemborg	EUR	778
Bandaríkin B	USD	1.500	Malasía	MYR	1.650
Belgía	EUR	816	Mexikó	USD	1.327
Brasilía	BRR	1.167	Norður-Írland	GBP	833
Búlgaría	EUR	591	Noregur	NOK	7.572
Danmörk	DKK	7.101	Nýja-Sjáland	NZD	1.731
England	GBP	833	Perú	USD	654
London	GBP	926	Portúgal	EUR	647
Filippseyjar	USD	768	Pólland	USD	577
Finnland	EUR	878	Rúmenía	EUR	828
Frakkland	EUR	908	Rússland	USD	913
Paris	EUR	997	Sameinuðu arabísku furstadæmin	USD	986
Færeyjar	DKK	6.918	Singapúr	USD	1.047
Grikkland	EUR	972	Skotland	GBP	833
Holland	EUR	863	Spánn	EUR	890
Hong Kong	HKD	988	Suður-Afríka	EUR	621
Indland	USD	625	Sviss	CHF	2.185
Írska lýðveldið	EUR	985	Svíþjóð	SEK	8.201
Ísland	ISK	77.500	Taiwan	USD	939
Ísrael	ILS	5.189	Tékkland	CZK	21.884
Ítalía	EUR	1.035	Tæland	EUR	677
Japan	JPY	166.842	Ungverjaland	HUF	259.401
Jordanía	JOD	226	Wales	GBP	833
Kanada	CAD	1.288	Pýskaland	EUR	898
Kína	USD	550	München	EUR	987
Kosta Ríka	USD	821			

Skólagjaldalán eftir löndum

Land	Skólagjaldalán	Fjöldi lánþega	Meðallán	Land	Skólagjaldalán	Fjöldi lánþega	Meðallán
Ástralía	6.167.505	7	881.072	Kosta Ríka	1.307.991	1	1.307.991
Bandaríkin	101.242.937	118	857.991	Litháen	190.941	1	190.941
Belgía	3.942.706	8	492.838	Noregur	5.645.242	5	1.129.048
Danmörk	9.744.830	8	1.218.104	Rúmenía	107.477	1	107.477
England	85.447.912	88	970.999	Singapúr	2.457.882	1	2.457.882
Frakkland	612.663	1	612.663	Skotland	29.185.331	30	972.844
Holland	11.002.008	30	366.734	Spánn	11.186.933	12	932.244
Ísland hásk.	269.449.630	1.132	238.030	Sviss	1.073.095	2	536.548
Ísland sérnam	78.158.801	200	390.794	Svíþjóð	74	1	74
Ítalía	6.026.011	5	1.205.202	Ungverjaland	1.126.520	2	563.260
Kanada	2.720.430	9	302.270	Samtals	626.796.919	1.662	

Skipting kostnaðar og áhrif tekna

Land	Framfærsla	Bókakostnaður	Skólagjöld	Ferðalán	Aukakostnaður	Vaxtastyrkur	Tekjur til frádráttar	Ekki greitt v/árangurs
Argentína	190.569	9.383	0	91.970	0	2.403	0	0
Austurríki	31.086.452	1.258.073	0	832.218	0	530.375	1.411.255	126.157
Ástralía	9.691.525	505.122	6.167.503	965.874	141.041	151.876	1.752.097	0
Bandaríkin	363.620.453	17.177.116	96.027.800	11.227.909	2.694.990	5.396.557	37.169.990	6.318.128
Belgía	6.959.834	328.848	3.775.426	344.096	0	105.061	602.960	155.188
Danmörk	826.754.684	34.799.593	9.491.322	25.403.591	7.270.306	12.968.862	98.064.947	7.848.016
England	227.598.077	10.458.844	85.098.137	4.182.078	831.520	3.250.022	22.163.670	2.116.058
Finnland	6.563.316	303.776	0	263.300	0	111.436	486.451	0
Frakkland	19.856.479	1.034.759	612.663	293.577	8.030	307.677	2.216.379	73.241
Grikkland	365.841	20.994	0	0	0	5.405	88.658	0
Holland	70.799.693	3.193.686	13.573.185	2.208.524	616.595	1.084.425	7.291.400	264.655
Írská lýðveldið	1.482.938	84.980	0	0	0	26.684	0	0
Ísland hásk.	4.143.535.480	210.021.093	262.736.873	26.805.779	19.669.542	54.408.340	807.843.971	180.205.934
Ísland sérnam	561.723.952	25.422.377	76.202.217	2.941.242	6.606.523	7.428.503	105.432.122	18.161.957
Ítalía	42.783.820	2.253.976	6.026.011	1.340.086	63.398	702.292	3.171.124	777.922
Japan	1.317.665	80.964	0	46.000	0	19.837	270.450	0
Kanada	19.381.312	970.700	2.611.295	759.226	70.850	313.932	2.047.963	292.874
Kína	921.642	42.300	0	193.174	0	14.607	0	0
Kosta Ríka	1.062.316	42.076	1.307.991	345.019	0	9.472	418.150	0
Kúba	789.531	42.894	0	91.970	0	12.296	37.533	0
Litháen	777.467	30.682	190.941	40.512	3.500	8.383	216.856	0
Norður-Írland	672.173	34.188	0	0	0	7.693	127.908	0
Noregur	54.956.596	2.521.997	5.645.241	1.360.484	1.356.931	788.388	7.177.336	456.733
Rúmenía	484.786	17.923	107.477	96.186	0	5.663	0	115.623
Rússland	2.713.540	123.025	0	81.024	0	25.745	308.009	385.457
Singapúr	974.664	40.214	2.457.882	126.525	0	0	873.980	0
Skotland	63.248.557	2.664.957	29.141.700	1.285.646	745.332	910.243	13.067.397	78.937
Spánn	33.296.205	1.599.804	11.186.933	763.136	0	501.338	4.241.712	183.003
Sviss	20.653.487	903.549	1.073.095	263.128	12.880	334.726	1.513.236	0
Svíþjóð	91.965.014	4.459.427	74	2.315.408	651.082	1.487.542	10.785.026	1.359.737
Taiwan	944.132	54.066	0	184.014	0	13.124	116.844	0
Tékkland	2.908.114	166.760	0	162.000	32.908	46.448	165.404	0
Ungverjaland	13.287.814	685.830	1.126.520	324.000	0	210.410	183.234	209.606
Wales	4.421.422	205.128	0	202.260	3.825	70.717	0	0
Þýskaland	49.026.198	2.403.889	0	1.492.980	351.288	787.535	3.119.686	438.422
Samtals	6.676.815.748	323.962.993	614.560.286	87.032.936	41.130.541	92.048.017	1.132.365.748	219.567.648

Skipting lánþega eftir tímabilum

Land	Stig	Venjulegt námsár	Aðeins haust	Aðeins vor	Aðeins sumar	Samtals	Land	Stig	Venjulegt námsár	Aðeins haust	Aðeins vor	Aðeins sumar	Samtals
Argentína	Framhaldsháskólanám	0	1	0	0	1	Kanada	Framhaldsháskólanám	8	1	0	2	9
Austurríki	Sérnam	1	1	0	0	2	Kína	Fyrrihlutaháskólanám	1	0	0	0	1
Austurríki	Fyrrihlutaháskólanám	21	1	0	2	22	Kína	Framhaldsháskólanám	1	0	0	0	1
Ástralía	Sérnam	1	0	0	0	1	Kosta Ríka	Framhaldsháskólanám	1	1	0	0	2
Ástralía	Fyrrihlutaháskólanám	6	2	1	0	9	Kúba	Fyrrihlutaháskólanám	1	0	0	0	1
Ástralía	Framhaldsháskólanám	6	0	1	1	7	Litháen	Framhaldsháskólanám	1	0	0	0	1
Bandaríkin	Sérnam	6	0	3	3	9	Norður-Írland	Fyrrihlutaháskólanám	0	0	1	0	1
Bandaríkin	Fyrrihlutaháskólanám	144	30	28	37	202	Noregur	Sérnam	3	0	1	0	4
Bandaríkin	Framhaldsháskólanám	138	15	10	31	163	Noregur	Fyrrihlutaháskólanám	40	3	2	0	45
Belgía	Sérnam	1	1	0	0	2	Noregur	Framhaldsháskólanám	14	1	1	1	16
Belgía	Framhaldsháskólanám	8	2	0	2	10	Rúmenía	Fyrrihlutaháskólanám	0	1	0	0	1
Danmörk	Sérnam	183	36	41	2	260	Rússland	Fyrrihlutaháskólanám	2	0	0	0	2
Danmörk	Fyrrihlutaháskólanám	523	74	48	14	645	Rússland	Framhaldsháskólanám	1	0	0	0	1
Danmörk	Framhaldsháskólanám	36	5	6	7	47	Singapúr	Framhaldsháskólanám	1	0	0	0	1
England	Sérnam	15	1	1	3	17	Skotland	Sérnam	10	0	0	0	10
England	Fyrrihlutaháskólanám	73	3	6	9	82	Skotland	Fyrrihlutaháskólanám	7	0	0	0	7
England	Framhaldsháskólanám	95	8	7	54	110	Skotland	Framhaldsháskólanám	34	4	1	24	39
Finnland	Sérnam	1	0	0	0	1	Spánn	Sérnam	16	0	0	0	16
Finnland	Fyrrihlutaháskólanám	4	2	0	0	6	Spánn	Fyrrihlutaháskólanám	14	2	4	4	20
Finnland	Framhaldsháskólanám	2	0	0	1	2	Spánn	Framhaldsháskólanám	10	0	1	1	11
Frakkland	Sérnam	1	0	0	0	1	Sviss	Sérnam	2	0	0	0	2
Frakkland	Fyrrihlutaháskólanám	16	1	0	0	17	Sviss	Fyrrihlutaháskólanám	5	0	3	3	8
Frakkland	Framhaldsháskólanám	5	4	2	1	11	Sviss	Framhaldsháskólanám	6	0	2	1	8
Grikkland	Fyrrihlutaháskólanám	0	0	1	0	1	Svíþjóð	Sérnam	8	0	1	0	9
Holland	Sérnam	19	3	1	5	23	Svíþjóð	Fyrrihlutaháskólanám	72	7	9	6	88
Holland	Fyrrihlutaháskólanám	38	3	1	0	42	Svíþjóð	Framhaldsháskólanám	21	8	4	5	33
Holland	Framhaldsháskólanám	25	5	1	1	31	Taiwan	Fyrrihlutaháskólanám	1	1	0	0	2
Írská lýðveldið	Fyrrihlutaháskólanám	2	0	0	0	2	Tékkland	Sérnam	1	0	0	0	1
Ísland	Sérnam	477	138	225	1	840	Tékkland	Fyrrihlutaháskólanám	3	0	0	0	3
Ísland	Fyrrihlutaháskólanám	4.440	532	583	24	5.555	Tékkland	Framhaldsháskólanám	1	0	1	0	2
Ísland	Framhaldsháskólanám	294	43	44	11	381	Ungverjaland	Fyrrihlutaháskólanám	14	1	1	0	16
Ítalía	Sérnam	26	3	0	0	29	Wales	Fyrrihlutaháskólanám	3	0	0	0	3
Ítalía	Fyrrihlutaháskólanám	19	1	1	1	21	Wales	Framhaldsháskólanám	1	0	0	1	1
Ítalía	Framhaldsháskólanám	2	1	2	2	5	Þýskaland	Sérnam	3	1	0	0	4
Japan	Fyrrihlutaháskólanám	0	0	1	0	1	Þýskaland	Fyrrihlutaháskólanám	43	9	3	0	55
Japan	Framhaldsháskólanám	1	0	0	0	1	Þýskaland	Framhaldsháskólanám	7	3	2	0	12
Kanada	Sérnam	4	0	0	1	4	Samtals		7.002	963	1.052	263	9.017
Kanada	Fyrrihlutaháskólanám	13	4	1	2	18							

Skipting lánþega eftir námsgreinum

Flokkur	Ísland	Norðurl.	Bretl. eyjar	Meginl. Evrópu	Norður Amerika	Önnur lönd	Samtals	Erlendis
Arkitektúr	20	49	8	14	5	0	96	76
Auglýsingagerð	0	0	3	4	4	0	11	11
Austurlenskar lækninsaðferðir	0	0	4	0	3	0	7	7
Bakaraiðn	2	1	0	0	1	0	4	2
Bílgreinar	3	0	0	0	0	0	3	0
Bókagerð	18	4	2	9	7	1	41	23
Bókmenntafræði	64	3	1	1	2	1	72	8
Dans	0	3	1	2	3	0	9	9
Dýralækningar	0	21	0	5	0	0	26	26
Eðlisfræði	20	2	3	0	3	0	28	8
Efnafræði	51	4	2	0	6	0	63	12
Fagrar listir	0	3	6	0	5	0	14	14
Fataiðn	12	11	4	9	0	0	36	24
Ferðamálafræði/hótelstjórn	98	7	2	14	11	1	133	35
Félags- og stjórn málafræði	223	22	22	12	18	1	298	75
Fiskeldi	12	0	1	0	0	0	13	1
Fjölmíðun	27	12	11	4	10	1	65	38
Flugnám	18	3	4	0	3	0	28	10
Flugumferðarstjórn	9	0	0	0	0	0	9	0
Flugvirkjun	0	4	0	0	5	0	9	9
Fornleifafræði	17	3	0	2	1	0	23	6
Fóstrunám	240	7	0	0	0	0	247	7
Fótasérfræði	0	1	0	0	0	0	1	1
Framleiðsluhönnun	7	0	0	0	0	0	7	0
Framreiðsla	5	0	0	0	0	0	5	0
Frumgreinar	114	20	0	0	0	0	134	20
Garðyrkja	25	11	0	0	0	0	36	11
Geislafræði	27	0	0	0	2	0	29	2
Guðfræði	41	4	1	0	1	0	47	6
Hagfræði	86	18	4	4	12	1	125	39
Háriðn	59	0	0	0	0	0	59	0
Heilsufræði	0	1	0	0	1	0	2	2
Heilsugæslustjórnun	0	0	0	1	0	0	1	1
Heimspeki	62	1	2	6	2	0	73	11
Hjúkrunarfræði	335	15	3	0	8	0	361	26
Hljóðfræðikennaranám	5	0	0	0	0	0	5	0
Hljóðupptaka	0	0	7	7	0	0	14	14
Hnykkilækningar	0	0	0	0	2	0	2	2
Hönnun	61	24	6	25	18	1	135	74
Iðjubjálfun	44	4	0	0	0	0	48	4
Iðnfræði	213	92	0	0	0	0	305	92
Innanhússarkitektúr	0	2	2	16	3	0	23	23
Íþróttufræði	0	5	11	0	7	0	23	23
Jarðfræði	21	1	0	1	1	0	24	3
Kjötiðn	1	0	0	0	0	0	1	0
Klassísk fræði	0	3	1	0	0	0	4	4
Kvikmyndarfræði	26	9	8	14	6	0	63	37
Landafræði	33	5	4	1	1	1	45	12
Landbúnaðarnám	47	4	0	0	0	0	51	4
Landmælingafræði	0	3	0	1	0	0	4	4
Leiklist	23	4	18	5	5	0	55	32
Listfræði	3	1	0	0	0	0	4	1
Listiðn	16	1	0	3	0	0	20	4
Listmeðferð	0	3	4	2	1	0	10	10
Líffræði	140	29	9	7	13	1	199	59
Ljósmeðaranám	9	1	0	0	0	0	10	1
Lyfjafræði	58	2	0	2	0	0	62	4
Lyfjatekni	13	0	0	0	0	0	13	0
Læknisfræði	157	76	2	19	1	0	255	98
Lögfræði	441	6	10	9	5	1	472	31
Lögreglunám	15	0	0	0	0	0	15	0

Flokkur	Ísland	Norðurl.	Bretl. eyjar	Meginl. Evrópu	Norður Amerika	Önnur lönd	Samtals	Erlendis
Mannfræði	89	4	7	1	2	0	103	14
Margmiðlun	0	66	4	4	3	0	77	77
Markaðsfræði	6	21	5	4	12	0	48	42
Matartækni	2	0	0	0	0	0	2	0
Matreiðsla	12	4	0	0	0	0	16	4
Matvælafræði	11	2	0	0	3	0	16	5
Matvælafræði	0	1	0	0	0	0	1	1
Málaraíðn	6	0	0	0	0	0	6	0
Málmiðn	5	2	0	0	1	0	8	3
Málvísindi	1	0	2	4	2	0	9	8
Meinataekni	33	1	0	0	1	0	35	2
Meistaránám	6	0	0	0	0	0	6	0
Mjólkurfræði	0	1	0	0	0	0	1	1
Múrsmíði	3	0	0	0	0	0	3	0
Myndlist	93	7	8	35	3	2	148	55
Nudd	0	0	0	1	2	0	3	3
Nútímafræði	12	0	0	0	0	0	12	0
Óskilgreind aðalgrein	0	0	0	0	1	0	1	1
Pípuágnir	5	1	0	0	0	0	6	1
Ráfiðn	57	4	0	0	0	0	61	4
Ráðgjöf	85	9	2	0	4	1	101	16
Safnfræði	29	2	1	0	0	0	32	3
Safnfræði	90	9	4	1	4	1	109	19
Sálfræði	259	26	11	9	36	0	341	82
Sjávarútvegsfræði	18	0	0	0	0	0	18	0
Sjónáttfræði	0	2	0	1	0	0	3	3
Sjúkraliðanám	52	0	0	0	0	0	52	0
Sjúkrabjálfun	46	12	0	3	1	0	62	16
Skartgripasmíði	4	5	0	4	1	0	14	10
Skipstjórn	13	0	0	0	0	0	13	0
Skipulagsfræði	0	1	0	2	1	0	4	4
Skógræði	1	4	0	0	0	0	5	4
Skrifstofunám	18	1	0	0	0	0	19	1
Snyrtifræði	108	12	1	1	0	0	122	14
Stjórnun	0	16	8	4	8	0	36	36
Stjórnfræði	0	0	0	0	1	0	1	1
Stoðtækjagerð	0	1	1	0	0	0	2	2
Stærðfræði	31	0	3	1	7	0	42	11
Talmeinafræði	0	4	1	0	2	0	7	7
Tannfræði	0	1	0	0	0	0	1	1
Tannlækningar	30	5	0	4	2	0	41	11
Tannsmíðar	7	1	0	1	0	0	9	2
Tannæknánám	9	4	0	0	0	0	13	4
Tónlist	65	15	19	48	16	1	164	99
Tréiðn	19	2	0	0	0	0	21	2
Tungumál	246	13	1	22	3	5	290	44
Tækni-fræði	127	87	0	0	1	0	215	88
Tækni-teikun	35	0	0	0	0	0	35	0
Tölvufræði	259	75	7	1	15	2	359	100
Tölvugrafík	0	0	0	1	1	0	2	2
Uppeldis- og kennslufræði	737	16	2	1	5	0	761	24
Veðurfræði	0	0	0	0	1	0	1	1
Vefnaður	0	1	0	0	0	0	1	1
Verkfræði	297	141	4	16	31	1	490	193
Vélstjórn	33	2	0	0	0	0	35	2
Viðskiptafræði	872	101	23	21	70	6	1.093	221
Vinnumarkaðsfræði	0	1	0	0	0	0	1	1
Proskabjálfun	59	9	0	0	0	0	68	9
Æskulýðsleiðsögn	9	1	0	0	0	1	11	2
Samtals	6.820	1.198	280	389	416	30	9.133	2.313

Jöfnunarstyrkur

Dvalar- og aksturstyrkir eftir skólum

Haustmisseri

Nafn skóla	Umsóknir um dvst.	Samp. dvalarst.	Umsóknir um akstst.	Samp. akstst.	Samtals afgr.
Borgarholtsskóli	93	72	21	16	88
Fjölbautask. Norðurl. vestra	96	88	44	35	123
Fjölbautaskóli Suðurlands	86	77	351	314	391
Fjölbautaskóli Suðurnesja	11	9	214	192	201
Fjölbautaskóli Vesturlands	94	91	90	85	176
Fjölbautaskólinn í Breiðholti	99	77	11	5	82
Fjölbautaskólinn í Garðabæ	32	32	2	2	34
Fjölbautaskólinn við Ármúla	105	91	15	7	98
Flensborgarskólinn	9	9	1	1	10
Flugskóli Íslands	1	1	0	0	1
Framhaldssk. í Vestmannaeyjum	10	8	0	0	8
Framhaldsskólinn á Húsavík	5	4	4	2	6
Framhaldsskólinn á Laugum	71	60	9	6	66
Framhaldsskólinn í A-Skaft.	5	4	10	8	12
Garðyrkjuskóli ríkisins	0	0	2	2	2
Hólaskóli	6	6	3	2	8
Hússtjórnarsk. á Hallormsstað	18	15	3	3	18
Hússtjórnarskóli Reykjavíkur	10	10	0	0	10
lönskólinn í Hafnarfirði	40	36	16	14	50
lönskólinn í Reykjavík	167	135	43	28	163
Kvennaskólinn í Reykjavík	35	34	4	2	36
Kvikmyndaskóli Íslands	1	1	0	0	1
Landbúnaðarhásk. á Hvanneyri	28	27	2	1	28
Lögregluskóli ríkisins	9	8	3	3	11
Menntaskólinn Hraðbraut	8	8	2	2	10
Menntaskólinn á Akureyri	254	244	31	26	270
Menntaskólinn á Egilsstöðum	155	151	37	35	186
Menntaskólinn á Ísafirði	33	26	87	85	111
Menntaskólinn að Laugarvatni	108	101	10	8	109
Menntaskólinn í Kópavogi	74	61	6	4	65
Menntaskólinn í Reykjavík	31	30	6	4	34
Menntaskólinn við Hamrahlíð	56	51	6	5	56
Menntaskólinn við Sund	33	31	0	0	31
Myndlistarskólinn á Akureyri	4	4	4	4	8
Myndlistask. í Reykjavík-fornám	2	2	1	0	2
NTV í Kópavogi	2	1	1	1	2
Nuddskóli Íslands	2	2	4	4	6
Söngskólinn í Reykjavík	1	1	0	0	1
Starfsþjálfun fatlaðra	0	0	4	2	2
Stýrimannask. í Reykjavík	22	17	0	0	17
Tækniháskóli Íslands	12	8	9	5	13
Tónlistarskólinn í Reykjavík	0	0	3	2	2
Vélskóli Íslands	59	55	11	10	65
Verkmenntaskóli Austurlands	27	27	28	24	51
Verkmenntaskólinn á Akureyri	280	258	93	75	333
Verslunarskóli Íslands	65	62	21	19	81
Viðskiptaháskólinn á Bifröst	2	1	0	0	1
Samtals	2.261	2.036	1.212	1.043	3.079

Vormisseri

Nafn skóla	Umsóknir um dvst.	Samp. dvalarst.	Umsóknir um akstst.	Samp. akstst.	Samtals afgr.
Borgarholtsskóli	82	72	15	9	81
Fjölbautask. Norðurl. vestra	100	96	41	38	134
Fjölbautaskóli Suðurlands	91	82	370	345	427
Fjölbautaskóli Suðurnesja	13	10	236	218	228
Fjölbautaskóli Vesturlands	107	105	90	89	194
Fjölbautaskólinn í Breiðholti	101	89	6	2	91
Fjölbautaskólinn í Garðabæ	34	34	1	1	35
Fjölbautaskólinn við Ármúla	108	104	13	8	112
Flensborgarskólinn	13	12	0	0	12
Flugskóli Íslands	1	1	0	0	1
Framhaldssk. í Vestmannaeyjum	9	8	0	0	8
Framhaldsskólinn á Húsavík	4	3	5	3	6
Framhaldsskólinn á Laugum	68	64	9	9	73
Framhaldsskólinn í A-Skaft.	8	8	5	5	13
Garðyrkjuskóli ríkisins	0	0	3	3	3
Hólaskóli	8	8	1	1	9
Hússtjórnarsk. á Hallormsstað	19	17	3	3	20
Hússtjórnarskóli Reykjavíkur	11	11	0	0	11
lönskólinn í Hafnarfirði	45	40	13	13	53
lönskólinn í Reykjavík	183	171	35	29	200
Kvennaskólinn í Reykjavík	35	34	4	2	36
Kvikmyndaskóli Íslands	0	0	0	0	0
Landbúnaðarhásk. á Hvanneyri	28	27	1	1	28
Lögregluskóli ríkisins	0	0	0	0	0
Menntaskólinn Hraðbraut	10	10	3	2	12
Menntaskólinn á Akureyri	246	238	32	28	266
Menntaskólinn á Egilsstöðum	159	158	37	35	193
Menntaskólinn á Ísafirði	37	30	93	89	119
Menntaskólinn að Laugarvatni	112	104	13	12	116
Menntaskólinn í Kópavogi	69	61	9	7	68
Menntaskólinn í Reykjavík	32	31	4	3	34
Menntaskólinn við Hamrahlíð	63	60	8	7	67
Menntaskólinn við Sund	33	33	0	0	33
Myndlistarskólinn á Akureyri	4	4	4	3	7
Myndlistask. í Reykjavík-fornám	2	2	1	0	2
NTV í Kópavogi	2	1	2	1	2
Nuddskóli Íslands	3	3	4	4	7
Söngskólinn í Reykjavík	1	1	0	0	1
Starfsþjálfun fatlaðra	1	1	3	3	4
Stýrimannask. í Reykjavík	25	23	0	0	23
Tækniháskóli Íslands	13	12	7	7	19
Tónlistarskólinn í Reykjavík	1	1	1	1	2
Vélskóli Íslands	69	64	15	13	77
Verkmenntaskóli Austurlands	21	21	30	29	50
Verkmenntaskólinn á Akureyri	320	306	96	81	387
Verslunarskóli Íslands	64	61	19	17	78
Viðskiptaháskólinn á Bifröst	2	1	0	0	1
Samtals:	2.357	2.222	1.233	1.121	3.343

Innheimta

Vanskil 31. desember 2003

Greiðslutilkynningar lánaflokka

Gjalddagi	Fjöldi	Samtals
V-lán		
Fyrir 2001	710	14.369.626
1/7 2001	44	1.387.902
1/11 2001	37	1.454.635
1/7 2002	58	2.022.883
1/11 2002	70	3.036.770
1/7 2003	119	3.111.924
1/11 2003	505	22.481.660
Samtals	1.543	47.865.400
S-lán		
Fyrir 2001	1.798	71.013.609
1/3 2001	176	6.111.716
1/9 2001	194	19.606.370
1/3 2002	257	9.281.377
1/9 2002	322	29.025.239
1/3 2003	443	14.641.926
1/9 2003	1.118	67.532.455
Samtals	4.308	217.212.692
R-lán		
Fyrir 2001	346	20.082.459
1/3 2001	147	8.671.166
30/6 2001	25	1.497.500
1/9 2002	154	14.280.009
1/3 2002	271	17.839.215
30/6 2002	34	2.336.902
1/9 2002	249	25.397.099
1/3 2003	553	38.819.816
30/6 2003	75	5.906.218
1/9 2003	716	82.523.174
Samtals	2.570	217.353.558
Samtals	8.421	482.431.650

Teg. láns	Tegund greiðslu	Fjöldi	Samtals
R-lán	Föst afborgun	13.162	851.044.168
	Aukaafborgun	452	22.351.345
	Tekjutengd afborgun	10.651	959.711.686
	Samtals	24.265	1.833.107.199
S-lán	Föst afborgun	10.793	412.991.206
	Aukaafborgun	493	30.469.985
	Tekjutengd afborgun	11.887	976.768.876
	Samtals	23.173	1.420.230.067
V-lán	Föst afborgun	2.761	88.132.857
	Aukaafborgun	95	1.996.130
	Tekjutengd afborgun	2.747	148.129.987
	Samtals	5.603	238.258.974
Samtals		53.041	3.491.596.240

Greiðendur 2002 og 2003 og tekjur undan-
gengin ár

Teg. láns	2002		2003	
	Fjöldi	Meðaltekjur	Fjöldi	Meðaltekjur
R	12.166	2.715.476	13.035	2.833.766
S	12.536	3.161.515	12.038	3.359.295
V	3.513	3.643.811	2.744	3.860.666
Samtals	28.215		27.817	

Þróun eiginfjár að nafnvirði og núvirði ásamt reiknivöxtum og meðalvöxtum

	Eigið fé/ nafnverð*	Hlutfall eigin- fjár/nafnverð	Núvirt eigið fé*	Hlutfall eigin- fjár/raunvirði	Reiknivextir	Meðalvextir	Framlag í afskriftarsjóð*	Núvirt eigið fé af heildareignum
1992	15.298	54,81%	1.774	12,20%	6,00%	6,00%	420	6,40%
1993	16.181	52,79%	1.472	9,20%	6,00%	7,40%	95	4,80%
1994	16.385	50,48%	849	5,00%	6,00%	6,70%	409	2,60%
1995	16.640	48,41%	576	3,10%	6,00%	6,40%	476	1,70%
1996	17.320	47,72%	677	3,40%	5,80%	5,80%	139	1,90%
1997	18.251	47,30%	1.200	6,80%	5,76%	5,76%	0	3,10%
1998	18.957	46,52%	1.700	7,30%	5,68%	5,68%	0	4,20%
1999	20.821	46,82%	2.000	7,80%	5,46%	5,46%	293	4,50%
2000	22.077	46,93%	3.500	12,30%	5,39%	5,39%	354	7,40%
2001	25.540	47,96%	4.400	13,70%	5,51%	5,51%	460	8,30%
2002	26.653	48,17%	6.900	19,40%	5,58%	5,58%	500	12,50%
2003	28.485	48,48%	9.593	24,06%	5,48%	5,48%	833	16,33%

* Upphæðir í milljónum króna

Helstu efnahags- og rekstrartölur LÍN 1980–2003. Allar tölur á verðlagi hvers árs í m.kr.

Ár	Útlán, staða í lok árs	Heildarskuldir LÍN í lok árs	Veitt aðstoð lán og styrkir	Vaxta- og lánt.k. greiddur af LÍN	Fraglag úr ríkissjóði	Afb. útlána og greiddir vextir
1980	167,9	56,9	53,9	3,7	53,9	3,5
1981	300,6	113,0	97,8	7,4	82,5	6,1
1982	662,8	259,1	196,3	15,2	152,5	10,0
1983	1.888,8	625,0	429,3	32,4	361,9	20,8
1984	2.829,1	1.013,0	706,4	68,8	427,8	33,1
1985	4.839,1	1.652,5	1.126,6	145,5	895,5	60,5
1986	7.944,2	2.180,9	1.264,5	184,6	1.072,4	81,0
1987	11.066,0	3.105,9	1.442,1	248,4	926,9	157,4
1988	15.208,3	4.274,4	1.968,6	350,3	1.607,0	271,2
1989	20.794,8	5.839,8	2.560,0	624,8	1.798,4	403,1
1990	26.213,9	9.027,3	3.723,4	772,4	2.173,9	525,8
1991	31.499,6	11.606,1	4.253,7	1.017,5	2.431,8	669,8
1992	33.193,5	12.613,7	2.656,8	738,2	1.996,4	801,3
1993	36.014,3	14.470,1	2.559,3	1.052,4	1.703,0	853,9
1994	38.476,5	16.071,9	2.714,2	1.058,8	1.492,7	1.012,0
1995	40.808,8	17.735,8	2.709,7	1.144,7	1.443,6	1.225,8
1996	42.836,4	18.974,6	2.790,6	1.131,2	1.452,0	1.458,7
1997	45.080,1	20.336,2	2.907,7	1.098,5	1.598,6	1.522,8
1998	47.257,6	21.796,2	3.118,6	1.193,0	1.727,0	1.732,3
1999	50.919,7	23.647,3	3.119,5	1.356,2	1.780,0	2.143,8
2000	53.564,9	24.964,2	3.336,3	1.375,0	1.910,0	2.585,3
2001	59.974,0	27.707,9	4.354,1	1.529,0	2.420,0	2.943,4
2002	62.141,0	28.674,3	4.725,4	1.593,5	2.644,6	3.341,1
2003	65.991,7	30.274,5	5.434,1	1.671,2	2.951,1	3.473,1

Kennitölur LÍN og fjöldi lánþega 1980–2003. (Fjárhæðir í krónum á verðlagi hvers árs.)

Ár	Grunnframf. 1. júní ár hvert	Alm. frítekju-mark	Skærðingar-hlutfall v/tekna	Fjöldi lánþ. samtals	Fjöldi lánþ. á Íslandi	Fjöldi lánþ. erlendis
1980	2.746	8.238	100%	3.512	2.125	1.387
1981	4.142	12.436	90%	4.044	2.427	1.617
1982	6.036	18.109	90%	4.576	2.814	1.762
1983	11.265	33.795	75%	5.164	3.134	2.030
1984	15.497	46.491	75%	5.631	3.779	1.852
1985	19.456	58.368	75%	6.160	4.062	2.098
1986	20.940	62.820	65%	5.977	3.765	2.212
1987	24.390	73.170	50%	5.791	3.489	2.302
1988	30.585	91.755	35%	6.408	3.990	2.418
1989	37.535	112.605	50%	7.554	5.060	2.494
1990	48.832	146.496	75%	8.137	5.544	2.593
1991	46.716	140.148	50%	8.124	5.661	2.463
1992	49.039	169.185	50%	5.777	3.827	1.950
1993	50.600	174.570	50%	5.946	4.098	1.848
1994	52.200	180.000	50%	6.055	4.289	1.766
1995	53.500	180.000	50%	6.022	4.247	1.775
1996	54.600	180.000	50%	5.857	4.056	1.801
1997	56.200	180.000	50%	5.918	4.050	1.868
1998	57.600	185.000	50%	5.666	3.792	1.874
1999	62.300	250.000	50%	5.778	3.937	1.841
2000	66.500	265.000	40%	6.099	4.155	1.944
2001	69.500	280.000	40%	6.685	4.652	2.033
2002	75.500	280.000	40%	7.999	5.877	2.122
2003	77.500	300.000	35%	9.133	6.820	2.313

Ársreikningur

Rekstrarreikningur árið 2003 (fjárhæðir eru í þúsundum króna)

	Skýringar	2003	2002
Vaxtatekjur			
Verðbætur og vaxtatekjur		2.399.967	1.305.164
Lántökugjald á námslán.		63.332	54.800
		2.463.299	1.359.964
Vaxtagjöld			
Verðbætur og vaxtagjöld		2.432.544	2.105.551
Lántökugjöld tekinna lána		37.500	31.000
		2.470.044	2.136.551
Hreinar vaxtatekjur		(6.745)	(776.587)
Aðrar rekstrartekjur			
Tilkynningagjald		5.875	5.545
Aðrar rekstrartekjur		7.451	7.000
		13.326	12.545
Önnur rekstrargjöld			
Laun og launatengd gjöld	8	106.296	105.580
Annar rekstrarkostnaður	9	85.242	78.286
Vaxtastyrkir til námsmanna		73.394	61.011
Afskriftir rekstrarfjármuna	10	27.719	21.767
		292.651	266.644
Framlag á afskriftarreikning útlána.	16	833.138	500.000
		1.125.789	766.644
Tekjuhalli án ríkisframlags		(1.119.208)	(1.530.686)
Framlag ríkissjóðs	7	2.951.100	2.644.600
Tekjuafgangur ársins		1.831.892	1.113.914

Efnahagsreikningur 31. desember 2003 (fjárhæðir eru í þúsundum króna)

	Skýringar	31.12.2003	31.12.2002
Eignir			
Sjóður og kröfur á lánastofnanir			
Sjóður, bankainnstæður.		625.993	514.148
Útlán			
Gjaldf. afborganir og vextir önnur skuldabréf ..	11	1.174.935	1.005.936
Námslán 1976-1982	12	1.966.724	2.390.203
Námslán 1982-1992	13	26.181.565	26.921.681
Námslán 1992-2002	14	36.160.324	31.355.456
Lán vegna skólagjalda.	15	508.103	467.702
		65.991.651	62.140.978
Afskriftareikningur útlána	16	(8.400.000)	(7.847.293)
		57.591.651	54.293.685
Aðrar eignir			
Rekstrarfjármunir	5, 10	96.378	80.895
Ríkissjóður viðskiptakrafa	18	440.147	99.378
Ríkissjóður vegna jöfnunarstyrkja	17	0	32.877
Aðrar kröfur		5.742	306.777
		542.267	519.927
Eignir alls		58.759.911	55.327.760

Efnahagsreikningur 31. desember 2003

Skuldir og eigið fé

	Skýringar	31.12.2003	31.12.2002
Langtímalán			
Ríkissjóður, verðtryggt lán.		29.393.461	27.757.339
	20	29.393.461	27.757.339
Aðrar skuldir			
Áfallnir vextir		847.503	896.679
Ríkissjóður vegna jöfnunarstyrkja	17	12.065	0
Ýmsir viðskiptamenn		21.518	20.270
Skammtímaskuldir		881.086	916.949
Skuldir		30.274.547	28.674.288
Eigið fé			
Eigið fé.		28.485.364	26.653.472
Eigið fé	19	28.485.364	26.653.472
Skuldir og eigið fé alls		58.759.911	55.327.760
Utan efnahags			
Núvirði eigin fjár.	21		

Sjóðstreymi árið 2003 (fjárhæðir eru í þúsundum króna)

Rekstrarhreyfingar	Skýringar	2003	2002
Tekjuafgangur ársins		1.831.892	1.113.914
Rekstrarliðir sem hafa ekki áhrif á fjárstreymi:			
Afskriftir og niðurfærsla rekstrarfjármuna		27.719	21.767
Verðbætur og gengismunur langtímalána		798.761	543.081
Verðbætur útlána		(1.959.274)	(902.634)
Framlag í afskriftarsjóð		833.138	500.000
Veltufé frá rekstri		1.532.236	1.276.128
Breytingar á rekstartengdum eignum og skuldum:		(131.476)	(15.163)
Handbært fé frá rekstri		1.400.760	1.260.965
Fjárfestingahreyfingar			
Veitt námslán		(5.277.679)	(4.567.803)
Veitt markaðskjaralán v/skólagjalda		(82.989)	(96.722)
Afborganir útlána		3.277.594	3.186.887
Fjárfesting í varanlegum rekstrarfjármunum			

Skýringar

Reikningsskilaaðferðir

Grundvöllur reikningsskila

1. Ársreikningur Lánasjóðs íslenskra námsmanna er gerður í samræmi við lög um ársreikninga viðskiptabanka, sparisjóðs og annarra lánastofnana. Hann byggir á kostnaðarverðsreikningsskilum og er gerður eftir sömu reikningsskilaaðferðum og árið áður.

Erlendir gjaldmiðlar, verðtrygging

2. Eignir og skuldir í erlendum gjaldmiðlum eru umreiknaðar í íslenskar krónur á skráðu gengi í lok ársins og verðtryggðar eignir og skuldir eru færðar miðað við vísitölur sem tóku gildi í ársbyrjun 2004.

Útlán

3. Útlán eru færð til eignar með verðbótum og áföllnum vöxtum í árslok. Verðtryggð útlán eru færð miðað við vísitölur sem tóku gildi í ársbyrjun 2004.

Afskriftareikningur útlána

4. Afskriftareikningur útlána er myndaður til að mæta fyrirsjáanlegum töpum á útlánum sjóðsins vegna lánakjara hinna ýmsu lánaflokka. Sérstakt reiknilíkan er notað við þennan útreikning Afskriftareikningurinn er dreginn frá útlánum í efnahagsreikningi.

Rekstrarfjármunir

5. Rekstrarfjármunir eru færðir til eignar á kostnaðarverði að frádregnum afskriftum. Afskriftir eru reiknaðar sem fastur hundraðshluti miðað við áætlaðan endingartíma eignanna þar til niðurlagsverði er náð. Áætlaður endingartími greinist þannig:

Tölvubúnaður	5 ár
Húsbúnaður	5 ár
Skrifstofuáhöld, tæki	5 ár

Handbært fé

6. Til handbærs fjár í sjóðstreymi teljast sjóður og óbundnar innstæður á bankareikningum.

Framlag ríkisins.

7. Fjárveitingar á fjárlögum 2003 til Lánasjóðs íslenskra námsmanna nam 3.028,0 millj. kr. Vegna breytinga á gengisforsendum á árinu 2003 var framlagið skert um 76,9 millj. kr. Fjárheimild ársins 2003 er því 2.951,1 millj. kr.

Starfsmannamál

8. Laun og launatengd gjöld greinast þannig:	2003	2002
Laun	87.916	86.766
Launatengd gjöld	17.153	16.239
Áfallið orlof, breyting	(124)	1.446
Lífeyrisskuldbinding	1.351	1.130
Samtals	106.296	105.581

Stöðugildi voru 22,5 á árinu eða sami fjöldi og árið áður. Laun stjórnar og framkvæmdastjóra námu 11,5 millj. kr. á árinu, þar af laun framkvæmdastjóra 7,4 millj. kr.

Annar rekstrarkostnaður**2003****2002**

9. Annar rekstrarkostnaður nam 85,2 millj. kr. á árinu 2003 og hækkar um 8,9% frá árinu 2002. Meginskýringin er mun meiri aðkeypt sérfræðipjónusta tölvunarfræðinga.

Prentun, fjölritun, bókband, ljósritun o.fl.	6.833	7.770
Verkkaup, verkstæði, viðhalds- og rekstrarv.	7.804	8.635
Sími, afnotagjöld, póstburðargjöld	20.156	19.989
Sérfræðipjónusta og þjónustugjöld	23.075	13.386
Húsaleiga og kostn.hlutdeild í sameiginl. húsn.	17.263	17.730
Málskotsnefnd	1.852	2.758
Ýmis kostnaður	8.259	8.018
	85.242	78.286

Rekstrarfjármunir

10. Bókfært verðmæti og afskriftir rekstarfjármuna

	Skrifstofuáhöld	Húsbúnaður	Tölvubúnaður	Samtals
Stofnverð í ársbyrjun	2.845	37.150	103.248	143.243
Keypt á árinu	705	2.073	40.425	43.203
Stofnverð 31.12.	3.550	39.223	143.673	186.446
Afskrifað áður	1.258	13.813	47.278	62.349
Afskrifað á árinu	534	7.596	19.589	27.719
Afskrifað samtals	1.792	21.409	66.867	90.068
Bókfært verð 31.12.2003	1.758	17.814	76.806	96.378

11. Gjaldfallnar afborganir og vextir útlána, önnur skuldabréf.

Áfallnir vextir útlána	588.605	499.849
Ógreiddar gjaldfallnar afborganir V-lána	50.772	53.721
Ógreiddar gjaldfallnar afborganir S-lána	233.193	213.370
Ógreiddar gjaldfallnar afborganir R-lána	195.238	164.536
Greitt 31/12, ófært á lánaflökka	8.046	(16.493)
Önnur skuldabréf og víxlar.	115.173	90.953
	1.174.935	1.005.936

Námslán veitt 1976 – 1982

12. Eftirstöðvar námslána sem veitt voru á árunum 1976-1982 á grundvelli laga nr. 57/1976.

Lánskjör: Verðtryggð en vaxtalaus lán. Endurgreiðsla er miðuð við vergar tekjur til skatts. Endurgreiðslur hefjast 3 árum eftir námslok og standa yfir í 20 ára hið lengsta.

Lánaflökkur V

Staða lánaflökksins í ársbyrjun	2.390.203	2.864.399
Gjaldfallið á árinu	(247.907)	(275.509)
Afskrifað vegna 20 ára reglu	(233.158)	(254.930)
Afskrifað vegna látinna lánþega.	(2.532)	(9.236)
Reiknaðar verðbætur ársins.	62.118	66.737
Afborganir af höfuðstóli	(2.002)	(1.258)
Eftirstöðvar í árslok	1.966.722	2.390.203

Námslán veitt 1982 - 1992

13. Eftirstöðvar námslána sem veitt voru á árunum 1982-1992 á grundvelli laga nr. 72/1982.

Lánskjör: Verðtryggð en vaxtalaus lán. Endurgreiðsla er miðuð við 3,75% af útsvarsstofni. Endurgreiðslur hefjast 3 árum eftir námslok og skulu standa yfir í 40 ár hið lengsta.

Lánaflökkur S

Staða lánaflökksins í ársbyrjun	26.921.682	28.059.333
Gjaldfallið á árinu	(1.398.500)	(1.356.376)
Afskrifað vegna látinna lánþega.	(20.553)	(34.671)
Reiknaðar verðbætur ársins.	711.078	275.054
Afborganir af höfuðstóli	(32.080)	(21.658)
Eftirstöðvar í árslok	26.181.627	26.921.682

Námslán veitt 1992 - 2002

14. Eftirstöðvar námslána sem veitt hafa verið frá árinu 1992 á grundvelli laga nr. 21/1992.

Lánskjör: Verðtryggð lán með 1% vöxtum. Endurgreiðsla er 4,75%. Endurgreiðslur hefjast 2 árum eftir námslok. Greiðslur af eldri námslánum frestast þar til lán samkvæmt þessum lögum eru að fullu greidd.

Lánaflokkur R	2003	2002
Staða lánaflokksins í ársbyrjun	31.355.456	27.766.762
Veitt lán á árinu	5.277.679	4.567.703
Gjaldfallið á árinu	(1.574.268)	(1.472.035)
Afskrifað vegna látinna lánþega.	(11.332)	(12.291)
Reiknaðar verðbætur ársins.	1.171.747	552.154
Afborganir af höfuðstóli	(58.958)	(46.847)
Eftirstöðvar í árslok	36.160.324	31.355.446

Skólagjaldalán

15. Skólagjaldalán eru veitt vegna skólagjalda í sérnámi og grunnskólanámi erlendis þar sem ekki eru veitt námslán vegna skólagjalda á venjulegum kjörum.

Staða í ársbyrjun	467.702	401.164
Veitt lán á árinu	82.989	96.722
Gjaldfallið á árinu	(56.919)	(38.871)
Reiknaðar verðbætur á árinu	14.331	8.687
Eftirstöðvar í árslok	508.103	467.702

Afskriftareikningur útlána

16. Gert hefur verið reiknilíkan sem metur hve afskriftareikningur þarf að vera stór á hverjum tíma. Helstu þættir í þessum útreikningum eru lánaþjór hinna ýmsu lánaþlokka, forsendur um kaupmáttaraukningu, forsendur um þróun tekna eftir aldri, dánarlíkur og ýmis önnur atriði. Á síðustu fjórum árum hefur afskrift hvers árs verið reiknuð sem tiltekið hlutfall af veittum nýjum lánum. Reiknilíkanið bendir til þess að gjaldfærsla liðinna ára hafi verið of lág.

Afskriftareikningur útlána í ársbyrjun	7.847.293	7.658.431
Endanlega töpuð útlán á árinu	(280.431)	(311.138)
Framlag í afskriftareikning, gjaldfært á árinu . . .	833.138	500.000
Afskriftareikningur útlána í árslok	8.400.000	7.847.293

Styrkir til námsmanna

Jöfnunarstyrkir

17. Jöfnunarstyrkir eru veittir samkvæmt reglugerð nr. 692/2003. Um er að ræða dvalarstyrki til framhaldsskólanema sem ekki geta sótt framhaldsskóla í heimabyggð. Akstursstyrkir eru veittir til framhaldsskólanema sem sækja skóla fjarri lögheimili. Lín hefur umsýslu með jöfnunarstyrkjum. Framlög til Lín vegna þessara styrkja á árinu 2003 voru 550 millj. kr. Þóknun Lín nemur 1,5% af veittum styrkjum og er færð undir liðinn aðrar tekjur.

Staða viðskiptareiknings 01.01	32.877	(42.733)
Mótttekið framlag frá ríkissjóði	(550.000)	(400.000)
Veittir styrkir til skólaaksturs	22.070	36.249
Veittir jöfnunarstyrkir	473.080	430.271
Kostnaður við umsýslu	2.481	2.092
Þóknun til LÍN	7.427	6.998
Staða viðskiptareiknings 31.12.	(12.065)	32.877

Viðskiptareikningur ríkissjóðs

18. Í árslok nemur inneign Lánasjóðsins hjá ríkissjóði 440,1 millj. kr. Í ársbyrjun nam inneignin 99,4 millj. kr. Á árinu batnar staðan um 340,7 millj. kr.

Staða í ársbyrjun	99.378
Ríkisframlag	2.951.100
Greitt út ríkissjóði	(2.610.331)
Staða í árslok	440.147

Eigið fé

19. Yfirlit um breytingu á eigin fé

Bókfært eigið fé nemur 28.485,4 millj. kr. í árslok. Tekjuafgangur ársins samkvæmt rekstrarreikningi var 1.831,9 millj. kr. Framlag ríkisins til Lánasjóðsins var 2.951,1 millj. kr. á árinu 2003. Þetta framlag er að stærstum hluta til að byggja upp eiginfjárstöðu sjóðsins til að mæta uppsöfnuðum kostnaði vegna mikils neikvæðs vaxtamunar á veittum námslánnum og teknum lánnum. Núvirði eigin fjár nemur 9.593 millj. kr. í árslok samkvæmt skýringu 21.

Eigið fé í ársbyrjun	26.653.472
Tekjuafgangur ársins	1.831.892
Eigið fé í árslok	28.485.364

Langtímaskuldir

20. Yfirlit um langtímaskuldir og vaxtakjör

Öll langtímalán Lín eru frá Endurlánnum ríkissjóðs. Lánin eru yfirleitt til 15 ára. Þau eru verðtryggð með föstum vöxtum.

	Vextir	Eftirstöðvar 31.12.2003
Langtímalán, verðtryggð skv. lánsklaravísitölu .	5,0-6,1%	5.252.502
Langtímalán, verðtryggð með vísitölu neysluverðs	4,3-6,8%	24.140.959
Samtals		29.393.461

Afborganir langtímaskulda greinast þannig á næstu ár:

Afborganir 2004	3.107.644
Afborganir 2005	3.107.644
Afborganir 2006	3.107.644
Afborganir 2007	3.107.644
Afborganir 2008	3.107.644
Síðar	13.855.241
Langtímaskuldir, þ.m.t. næsta árs afborganir	29.393.461

Utan efnahagsreiknings

21. Núvirði útlána, núvirði eigin fjár

Útlánaflokkar Lánasjóðsins eru þrír með mismunandi lánakjörum. V-lán og S-lán eru verðtryggð en bera ekki vexti. R-lán eru einnig verðtryggð en bera 1% vexti. Vextir af lánnum sem standa sjóðnum til boða eru mun hærrí en vextir af námslánnum. Þetta leiðir til þess að núvirt eigið fé er mun lægra en bókfært eigið fé. Reiknað hefur verið út núvirði útlána Lánasjóðsins í árslok 2003 miðað við 5,48% ávöxtunarkröfu en það samsvarar meðalvöxtum þeirra langtímalána sem sjóðurinn tekur að láni hjá Endurlánnum ríkissjóðs. Niðurstaðan er sú að núvirði útlána er 38.700 millj. kr. eða 18.892 millj. kr. lægra en bókfært verðmæti sem endurspeglar þann óbókfærða kostnað sem fylgir því að reka Lánasjóðinn miðað við núverandi lánakjör. Samkvæmt þessum forsendum er núvirði eigin fjár Lánasjóðsins í árslok 9.593 millj. kr. eða 34% af bókfærðu verði.