



ÁRSSKÝRSLA 2012–2013



LÁNASJÓÐUR
ÍSLENSKRA
NÁMSMANNA

Ársskýrsla Lánasjóðs íslenskra námsmanna 2012-2013

Ábyrgðarmaður: Hrafnhildur Ásta Þorvaldsdóttir

Uppsetning: Magnús Torfason

Ljósmyndir: Sigurður Bjartmar Magnússon

Efnisyfirlit

Formáli	4
Samantekt	6
Starfsemi LÍN 2013	8
Þjónusta LÍN	12
Heimasíða LÍN	13
Rekstur LÍN	15
Gæðamál og upplýsingatækni	16
Innra eftirlit	16
Kyngreind tölfraði	17
Áhættuþættir í rekstri sjóðsins	19



Formáli

Um mitt ár 2013 tók við ný stjórn Lánasjóðs íslenskra námsmanna (LÍN) og nýr framkvæmdastjóri hóf störf í lok ársins. Nýja stjórnin endurskoðaði útlánareglur lánasjóðsins fyrir komandi skólaár þar sem stærstu breytingarnar voru auknar framvindukröfur. Ákveðið var að fresta gildistöku þessa ákvæðis í samræmi við niðurstöðu héraðsdóms um að fyrirvari á breytingum á framvindukröfum í úthlutunarreglum fyrir skólaárið 2012–2013 hefði verið of skammur. Ákveðið hafði ekki tekið gildi þegar opnað var fyrir umsóknir um námslán fyrir skólaárið 2013–2014 þann 11. júlí 2013.

Stjórn LÍN ákvað að gera úttekt á fjárhagslegri áhættu sjóðsins og fékk til þess ráðgjafafyrirtækið Summu ráðgjöf slf. Var skýrslan liður í mati á framlagi ríkisins til sjóðsins en henni var einnig ætlað að meta þróun í áhættu sjóðsins og áhættugreiningu hans. Skýrslan kom út í desember 2013 og setur fram ýmsar athyglisverðar niðurstöður og breytingar sem orðið hafa í rekstrarumhverfi sjóðsins. Í stuttu máli er niðurstaða hennar sú að verulegur opinber stuðningur við námsmenn sé í gegnum námslánakerfið. Þessi stuðningur er um 37% miðað við heildarlánasafn sjóðsins, hann birtist í afföllum af lánum og góðum vaxtakjörum og fer hækkandi. Rúmlega helming stuðningsins (20%) má rekja til niðurgreiðslu vaxta af lánunum og tæpan helming (17%) til þess að lán greiðast ekki að fullu. Einnig kemur fram að stuðningurinn eykst eftir því sem námslán hækka en hlutfallsleg aukning hans er mikil og verður allt að 50% vegna lána á bilinu 7,5–10 m.kr. og eykst stuðningurinn í réttu hlutfalli við upphæð lánanna og lengd endurgreiðslutímabilsins. Sé horft til lána yfir 7,5 m.kr., þar sem endurgreiðslur eru ekki hafnar, hefur fjárhæð þeirra rúmlega fimmfaldast á síðustu sex árum eða farið úr 5 milljörðum í 28,5 milljarða. Heildarfjárhæð námslána yfir 7,5 m.kr. er um 63 milljarðar.

Það kom mér sem nýjum framkvæmdastjóra skemmtilega á óvart hversu öflug og framsækin stofnun Lánasjóður íslenskra námsmanna er. Markmið sjóðsins sem félagslegs jöfnunarsjóðs er að skila til samfélagsins vel menntuðum einstaklingum sem eru samkeppnisfærir á vinnumarkaði um allan heim.

Þakka ég starfsmönnum LÍN fyrir góða viðkynningu og framgöngu allra starfsmanna við að skapa gott og hvetjandi starfsumhverfi og veita viðskiptavinum sjóðsins góða þjónustu.



Hrafnhildur Ásta Þorvaldsdóttir
framkvæmdastjóri LÍN

Samantekt

Starfsmenn og stjórn LÍN

- Hjá LÍN störfuðu 30 starfsmenn í lok árs 2013. Í þjónustudeild störfuðu 18, í máladeild 3, í fjármála- og bókhaldsdeild 4 og í upplýsingadeild 3. Auk þess er verkefnastjóri, sem hefur umsjón með innra eftirliti og verkefnastjórnun á nýju upplýsingakerfi. Starfsmannaveltan var 17% á árinu 2013. Meðalstarfsaldur starfsmanna er 10 ár og meðalaldur starfsmanna 51 ár. Kynjahlutfallið hallar á karlmenn en þeir voru 17% af starfsmönnum, eða 5 af 30. Þetta er aðeins lægra en árið áður þegar hlutfallið var 21%. Kynjahlutfallið í stjórnendahópnum er 4 á móti 2, þ.e. 67% konur. Guðrún Ragnarsdóttir hætti störfum sem framkvæmdastjóri í október 2013 eftir tæp 5 ár í starfi. Hrafnhildur Ásta Þorvaldsdóttir tók við starfi framkvæmdastjóra frá og með 1. nóvember 2013.
- Ný stjórn LÍN var skipuð á árinu. Í stjórn eru eftirtaldir aðilar:

Fulltrúi menntamálaráðuneytis:	Jónas Friðrik Jónsson (formaður)
Fulltrúi menntamálaráðuneytis:	Eyrún Ingibjörg Sigþórsdóttir (varaformaður)
Fulltrúi menntamálaráðuneytis:	Katrín Helga Hallgrímsdóttir
Fulltrúi fjármálaráðuneytis:	Guðrún Inga Ingólfssdóttir
Fulltrúi SÍNE:	Elmar Hallgríms Hallgrímsson
Fulltrúi SHÍ:	Jórunn Pála Jónasdóttir
Fulltrúi BÍSN:	Skúli Sveinsson
Fulltrúi SÍF:	Eva Brá Axelsdóttir

Helstu breytingar á úthlutunarreglum 2012–2013

- Helstu breytingar á úthlutunarreglum árið 2012–2013 er að finna í viðauka A. Eftirfarandi breytingar höfðu viðtækust áhrif:
 - Almenn skilyrði til aðstoðar frá sjóðnum eru þau að viðkomandi sé fjárráða, íslenskur ríkisborgari og uppfylli reglur um búsetu hér á landi fyrir umsóknardag. Að auki er heimilt að leggja sterk tengsl við Ísland að jöfnu við búsetuskilyrðin.
 - Ríkisborgarar ríkja á Evrópska efnahagssvæðinu (EES) sem ekki eru launþegar eða sjálfstæðir atvinnurekendur eiga rétt á að sækja um námslán eftir 5 ára samfellda búsetu hér á landi. Ef búsetan er skemmri en 5 ár, verður að vera samhengi milli fyrra starfs og væntanlegs náms.
 - Við mat á láns hæfi sérnáms erlendis skal einnig horft til inntökuskilyrða í námið.
 - Í einkanámi í tónlist er gerð sú almenna krafa að kennarinn starfi eða hafi starfsreynslu sem tónlistarskólakennari á háskólastigi.
 - Ekki er heimilt að veita lán til náms í tveimur námsferlum á sömu önn í óskyldu námi. Þannig er t.d. óheimilt að veita lán til náms í tveimur skólum samtímis þegar um er að ræða mismunandi námsbrautir sem stefna ekki að sambærilegum námslokum.
 - Námsmenn sem hafa fullnýtt námslámarétt sinn í grunn- eða meistaranámi geta ekki lengur fengið undanþágu fyrir 60 ECTS-einingar til viðbótar á þeim grunni að þeir skuldi samanlagt minna en 4 milljónir í námlán.
 - Námsmenn í meistara- eða doktorsnámi sem eiga eftir minna en 18 ECTS-einingar af námi sínu eiga ekki lengur rétt á lágmarksláni á misseri vegna persónubundinnar námsáætlunar.
 - Fjarnámsnemar verða að sýna fram á skráningu í skipulagt fjarnám skv. kennsluskrá skóla auk búsetu erlendis, ef við á.

- Í þeim tilfellum þegar veitt er undanþága frá lágmarksframvindu, t.d. vegna veikinda eða barneigna, er veitt lágmarkslán, þ.e. 18 ECTS-einingar í misserisskólum og 12 ECTS-einingar í fjórðungsskólum.
- Þegar veitt eru skólagjaldalán mega skólagjöldin ekki fela í sér eftirfarandi kostnað: námsferðir eða annan ferðakostnað, gistingu, fæði, tölvu- eða annan tækjabúnað, efnis- eða bókakaup eða annað sambærilegt.
- Grunnframfærsla á Íslandi hækkar um 5,9% og verður 140.600 kr. eða 21.090 kr. á ECTS-einingu. Framfærsla erlendis hækkar almennt um 3%.
- Veitt eru skólagjaldalán fyrir árlegum skólagjöldum umfram 60.000 kr.
- Fylgiskjöl vegna umsókna um undanþágu frá afborgunum eða vegna beiðni um endurútreikning á tekjutengdri afborgun skulu berast sjóðnum eigi síðar en tveimur mánuðum eftir að umsóknarfrestur rennur út.
- Ef lánþegi greiðir upp ógjaldfallið námslán sitt getur hann að vissum skilyrðum uppfylltum óskað eftir kostnaðarlækkun á uppgreiðslunni og skal það gert innan árs frá lokauppgjöri lánsins.
- Umsókn um undanþágu frá afborgun námsláns gildir bara fyrir þann gjalddaga sem umsóknin miðast við, þ.e. sækja þarf um undanþágu fyrir hvern gjalddaga fyrir sig.
- Þegar sótt er um frystingu námslána, þá á það við um hefðbundnar árlegar afborganir námslána en á ekki við um ofgreiðslulán, aukagjalddaga og vanskilaskuldabréf. Stjórn LÍN ákveður hvort heimilt sé að frysta markaðskjaralán fyrir skólagjöldum.

Útlán og innheimtur

- LÍN aðstoðaði svipaðan fjölda námsmanna á námsárinu 2012–2013 og árið áður. 12.236 námsmenn fengu afgreitt námslán og veittir voru 5.920 jöfnunarstyrkir til 3.405 námsmanna.
- Heildarútlán til námsmanna á vegum LÍN voru 16,8 milljarðar námsárið 2012–2013.
- Fjöldi greiðenda hjá LÍN árið 2013 voru 33.321.
- Innheimtuhlutfall ársins hækkaði lítillega eða úr 86,7% árið 2012 í 88,8% árið 2013.
- Endurheimtur ársins 2013 voru rúmir 7,5 milljarðar, þar af voru sérgreiðslur (aðrar greiðslur til sjóðsins en myndaðir gjalddagar) 523 m.kr. og voru endurheimtur 8,2% hærrí en árið 2012.

Horfur 2013–2014

- Í fjárlögum 2014 er gert ráð fyrir að fjöldi umsókna verði færri en á námsárinu 2012–2013. Allt bendir til þess að umsóknir á Íslandi verði 8,3% færri skólaárið 2013–2014 en 2012–2013 en fækkun erlendis verði minni eða 0,9%. Í heild er fækkun umsókna 6,8% milli ára.
- Heildarútlán til námsmanna voru áætluð 17,2 milljarðar námsárið 2013–2014, en stefna í 16,7 milljarða skv. nýjustu tölum. Stærsti hluti þessarar lækkunar kemur til vegna færri umsókna.
- Endurheimtur ársins 2014 eru áætlaðar hærrí en árið 2013.

Starfsemi LÍN 2013

Umsækjendur um námslán skólaárið 2012–2013 voru 3% færri en skólaárið á undan og heldur þessi þróun áfram á skólaárinu 2013–2014. Hlutfallslega meiri fækkun er á fjölda námsmanna erlendis en á Íslandi, 2,8% fækkun á Íslandi en 3,6 fækkun erlendis. Hefur heldur dregið úr fækkun stúdenta erlendis í samanburði við skólaárið þar á undan þegar námsmönnum erlendis fækkaði um 4,5%. Fjöldi námsmanna í sumarnámi fækkaði um 77 nemendur á milli skólaáranna 2011–2012 og 2012–2013 eða um 14,7%. Fjöldi námsmanna sem þáðu skólagjaldalán skólaárið 2012–2013 er svipaður og árið á undan. Hins vegar hækkar meðalupphæð skólagjaldalána um 15,9% á milli ára sem er töluverð hækking umfram verðbólgu. Framfærsla hækkaði um 3% að meðaltali á milli skólaáranna 2011–2012 og 2012–2013. Meðal ETCS-virkni námsmanna á Íslandi og erlendis stóð nánast í stað á milli skólaáranna og var 44,3 ECTS einingar á Íslandi en 50,3 ECTS einingar erlendis.

Tafla 1 Námslán LÍN

	Skólaárið 2009–2010	Skólaárið 2010–2011	Skólaárið 2011–2012	Skólaárið 2012–2013	Fjárlög 2014	Fjárlög 2014*	Fjárl.tillögur 2015
Lykiltölur							
Fjöldi umsókna um námslán	14.614	14.826	14.849	14.421	14.896	13.500	13.500
Þar af erlendis	2.751	2.909	2.823	2.724	2.811	2.700	2.700
Þar af í sumarnámi	960	585	601	524	575	539	539
Fjöldi lánþega	12.393	12.599	12.602	12.236	12.658	11.770	11.500
Þar af erlendis	2.413	2.493	2.385	2.333	2.389	2.120	2.126
Fjöldi lánþega með skólagjaldalán	3.844	3.986	3.997	4.013	3.492	3.917	4.100
Þar af erlendis	926	958	971	1.014	839	979	1.025
Meðalgreiðsla framfærslu á mánuði	112.039	110.595	118.563	122.163	122.154	125.828	126.300
Meðalgreiðsla skólagjaldalána	644.438	572.023	544.855	648.091	689.863	648.091	665.495
Hlutdeild ríkissjóðs	51%	51%	47%	47%	47%	47%	47%
Grunnframfærsla á mánuði	120.720	120.720	132.792	140.600	140.600	144.867	149.463
Hámarksskólagjaldalán á ári	1.166.667	1.166.667	1.166.667	1.166.667	1.166.667	1.166.667	1.166.667
Meðal ECTS virkni á Íslandi	48,1	43,8	43,9	44,3			
Meðal ECTS virkni erlendis	51,3	50,4	50,4	50,3			
Samantekt (m.kr.)							
Heildarútlán	15.778	15.617	16.399	16.820	17.166	16.732	16.447
Framfærslulán	12.497	12.540	13.447	13.453	13.916	13.329	13.072
Skólagjaldalán	2.477	2.280	2.178	2.601	2.409	2.657	2.729
Önnur lán	805	796	782	766	842	746	646
Vaxtastyrkir	239	235	231	225	265	265	265
* Endurskoðuð							

Umsóknum um jöfnunarstyrk og veittum styrkjum fækkaði um 3,9% á milli ára og voru fleiri styrkir veittir á haustönn en á vorönn. Upphæðir dvalar- og akstursstyrkja hækkuðu um rúm 5% á milli skólaáranna 2011–2012 og 2012–2013 sem er í samræmi við hækkingu á framlagi ríkisins.

Tafla 2 Jöfnunarstyrkir

	Skólaárið 2008-09	Skólaárið 2009-2010	Skólaárið 2010-2011	Skólaárið 2011-2012	Skólaárið 2012-2013
Lykiltölur					
Gildar umsóknir	7.506	7.047	6.792	6.794	6.529
Veittir styrkir (fjöldi):	6.627	6.338	6.156	6.159	5.920
Haustönn:	3.445	3.293	3.180	3.181	3.102
Dvalarstyrkur	1.993	1.849	1.802	1.805	1.756
Akstursstyrkur	1.452	1.444	1.378	1.376	1.346
Vorönn:	3.182	3.045	2.976	2.978	2.818
Dvalarstyrkur	1.807	1.696	1.672	1.674	1.591
Akstursstyrkur	1.375	1.349	1.304	1.304	1.227
Upphæð styrkja:					
Dvalarstyrkur	106.000	106.000	115.000	115.000	121.000
Akstursstyrkur	60.000	60.000	65.000	65.000	68.500
Samantekt (þús.kr.)					
Heildarstyrkveiting*	572.420	543.350	573.840	574.285	581.238
Dvalarstyrkur	402.800	375.770	399.840	400.085	404.987
Akstursstyrkur	169.620	167.580	174.330	174.200	176.251

* Frá fjárlögum dregst umsýslukostnaður LÍN og stuðningur við skólaakstur

Greiðendum fjölgaði um 5,9% og hækkuðu endurheimtur um 8,2% á milli árunna 2012 og 2013. Heildarendurheimtur ársins eru um 7,5 milljarðar. Fjöldi þeirra sem nýta sér greiðsludreifingu fer áfram vaxandi. Hlutfall krafna sem sendar voru í milliinnheimtu er svipað á milli ára fyrir gjalddagana 1. mars og 1. september. Innheimtuhlutfall ársins hækkaði á milli ára og er nú 88,8%. Hlutfall útlánataps árið 2013 var 0,15% sem er hærra en árið áður. Bókfært virði útlánasafnsins í lok árs 2013 er 202 milljarðar og hækkaði það um 9,4% á milli árunna 2012 og 2013. Núvirði útlána er hins vegar 129 milljarðar króna.

Tafla 3 Endurheimtur LÍN

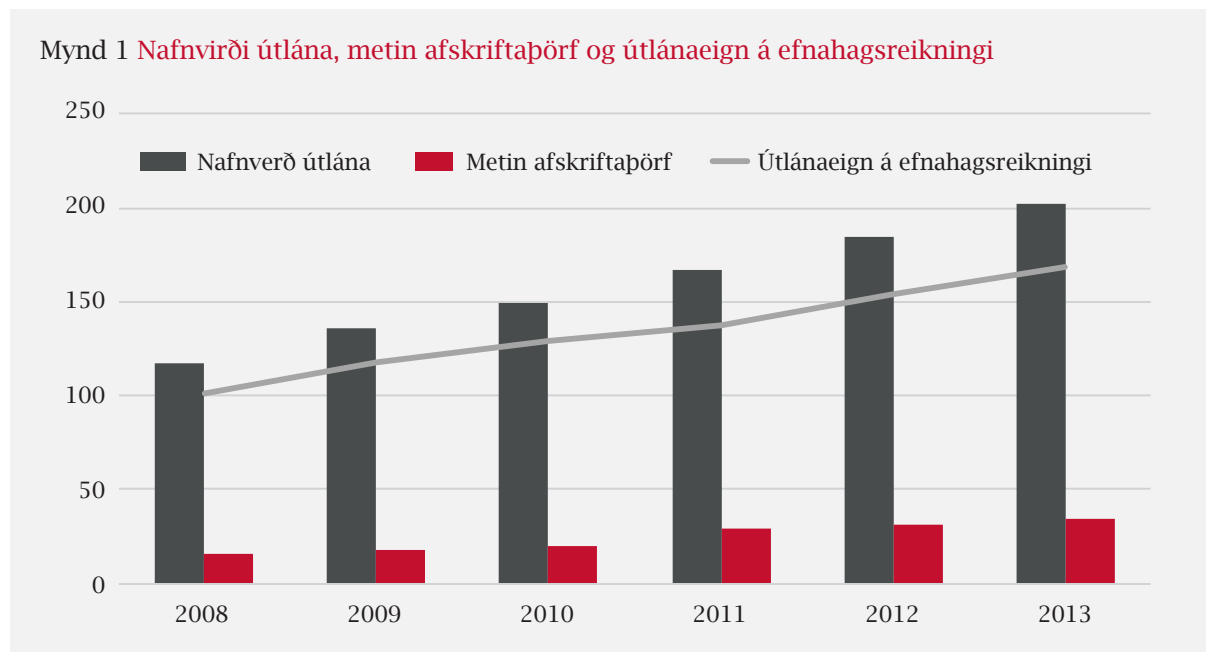
	2009	2010	2011	2012	2013
Lykiltölur					
Fjöldi greiðenda	29.470	29.891	30.401	31.473	33.321
Fjöldi krafna 1. mars	27.908	26.715	27.222	27.973	31.976
Hlutfall krafna sendar í milliinnheimtu	4,7%	4,6%	3,7%	3,4%	3,4%
Fjöldi krafna 1. september	23.871	23.559	22.614	23.726	25.593
Hlutfall krafna sendar í milliinnheimtu	2,6%	2,5%	2,0%	2,4%	2,4%
Innheimtuhlutfall ársins	87,1%	86,9%	87,0%	86,7%	88,8%
Fjöldi í greiðsludreifingu		4.718	6.949	8.478	10.392
Samantekt (m.kr.)					
Útgefnar kröfur ársins	6.601	6.579	6.290	7.010	7.409
Innheimtar kröfur innan ársins	5.748	5.716	5.473	6.079	6.582
Samtals endurheimtur á árinu	6.376	6.130	6.283	7.005	7.579
Heildar útlánasafn (án afskr.fr.l.)	135.630	149.081	166.838	184.861	202.213
Hlutfall útlánatapa	0,14%	0,15%	0,15%	0,09%	0,15%

* Gjalddagar námslána eru 1. mars, 30. júní, 1. júlí, 1. september og 1. nóvember. Hver greiðandi greiðir tvo gjalddaga á ári.

Ef skoðuð er þróun útlána, eins og sést á myndinni hér að neðan, hafa útlán á nafnvirði aukist um 73% frá árinu 2008 til 2013 eða úr 117 í 202 milljarða. Afskriftir hafa sömuleiðis rúmlega tvöfaldast

á umræddu tímabili þannig að nettó útlánaeign fyrir núvirðingu hefur aukist minna eða um 63% og er 168 milljarðar í lok árs 2013. Núvirði útlána í lok árs 2013 er eins og áður sagði 129 milljarðar. Þessi munur á bókfærðu virði útlána og núvirtu virði útlána í lok árs 2013 endurspeglar þann viðbótarkostnað sem fylgir því að LÍN lánar til námsmanna á lægri vöxtum en sjóðurinn sjálfur býr við varðandi fjármögnun.

Mynd 1 Nafnvirði útlána, metin afskriftapörf og útlánaeign á efnahagsreikningi



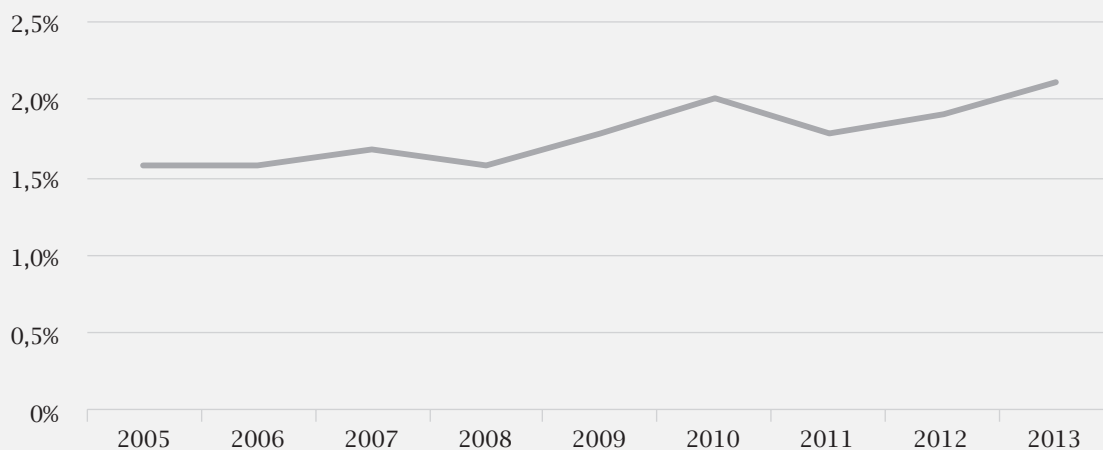
Umsóknnum um undanþágu frá afborgunum fjölgaði töluvert á milli ára eða um 9,2% en hins vegar fækkaði veittum undanþágum um 9,8%. Veittum undanþágum fækkaði verulega í flokki þeirra sem eru í láns hæfu námi eða 22% en aukning var í veittum undanþágum í öllum öðrum flokkum. Þá er mesta hækkunin á veittum undanþágum vegna veikinda eða rúm 15% og 11% vegna umönnunnar barna. Um 62% þeirra sem sóttu um undanþágu frá afborgun fengu undanþágu sem er nokkuð lægra hlutfall en undanfarin ár.

Tafla 4 Undanþágur vegna afborgana

	2009	2010	2011	2012	2013
Lykiltölur					
Fjöldi undanþágubeiðna:	3.284	3.965	3.891	3.906	4.265
Lánshæft nám	1.509	1.828	1.907	1.844	2.036
Veikindi	123	152	142	162	169
Örorka	341	554	537	582	613
Atvinnuleysi	685	838	723	750	748
Umönnun barna	286	315	399	387	506
Annað	340	278	183	181	193
Fjöldi veittra undanþága:	2.298	2.932	2.914	2.921	2.636
Lánshæft nám	1.212	1.453	1.502	1.496	1.166
Veikindi	87	119	111	104	120
Örorka	323	517	512	533	552
Atvinnuleysi	420	616	522	547	531
Umönnun barna	174	183	239	208	231
Annað	82	44	28	33	36

Meðfylgjandi línurit sýnir hlutfall gjaldfallna ógreiddra afborgana miðað við stöðu lánasafnsins í lok hvers árs á verðlagi hvers árs. Eins og sést á línuritinu hefur hlutfallið farið úr 1,6% á árinu 2005 og í 2,1% á árinu 2013.

Mynd 2 Hlutfall vanskila 2005–2013



Árið 2010 bauð LÍN í fyrsta sinn upp á frýstingu námslána. Um 1.900 greiðendur hafa sótt um frýstingu námslána og þar af hafa rúmlega 1.100 frýstingar verið samþykktar. Árið 2013 sóttu 439 greiðendur um frýstingu námslána og fengu 234 samþykktar umsókn eða 53% sem er aðeins lægra hlutfall en árið áður. Á árinu 2013 og það sem af er af árinu 2014 hefur talsvert verið um að greiðendur séu að kanna möguleika til lengri frýstingar námslána eða á grundvelli annarra úrræða en reglur sjóðsins heimila.

Tafla 5 Frýsting námslána

	2010	2011	2012	2013
Fjöldi umsækjenda	523	453	392	439
Veittar undanþágur	370	251	233	234
Hlutfall	71%	55%	59%	53%

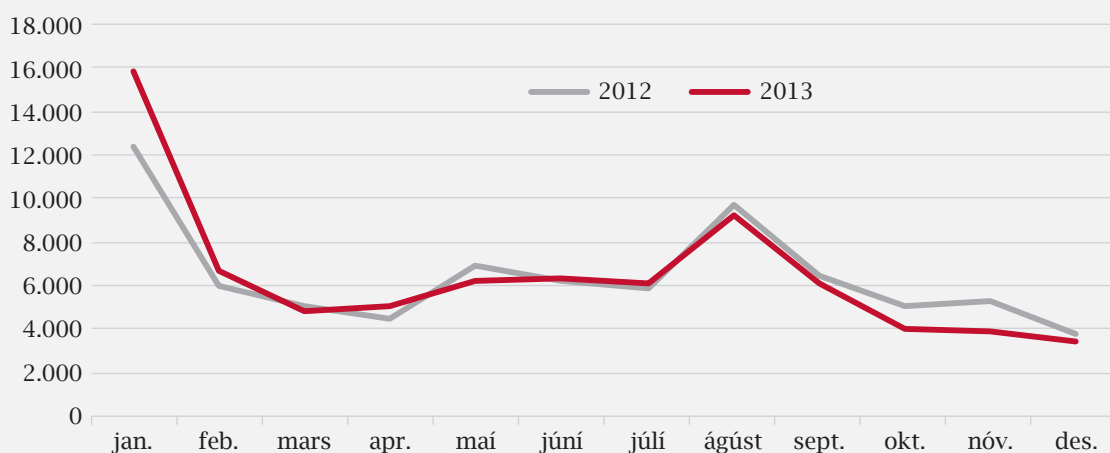
Þjónusta LÍN

Eitt af markmiðum LÍN er að veita skýr og skjót svör við öllum fyrirspurnum námsmanna og greiðanda hvort sem þær eru símleiðis eða í gegnum tölvupóst.

Í heildina voru 77.830 símtöl skráð hjá LÍN á árinu 2013 sem er 1% fleiri símtöl en árið áður. Að meðaltali eru 6.486 símtölum svarað á mánuði. Þetta jafngildir því að hver starfsmaður hafi svarað að meðaltali um 2.684 símtölum á árinu 2013 eða 224 símtölum á mánuði og þá svarað 11 símtölum á degi hverjum.

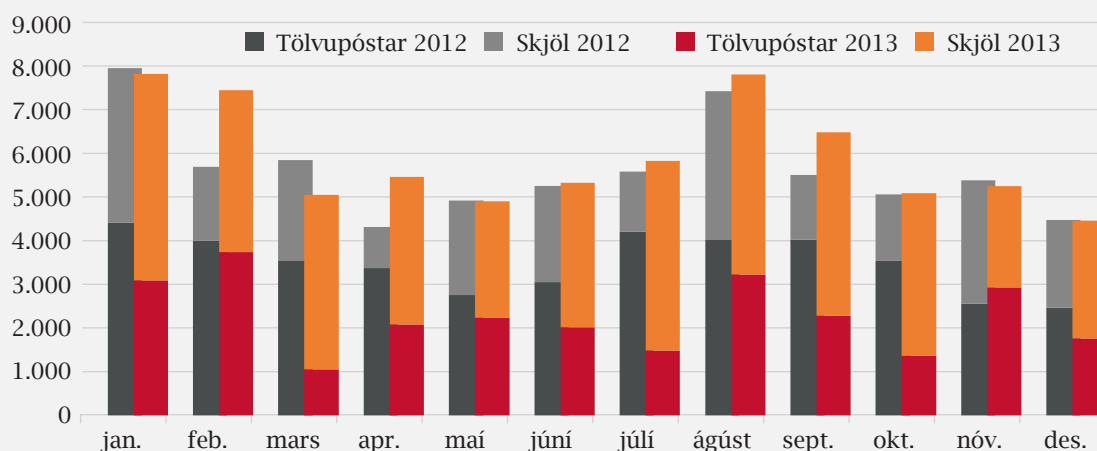
Sveiflurnar í fjölda símtala eru svipaðar á milli mánaða bæði árin nema í janúar árið 2013 en þá eru rúmlega 3.400 fleiri símtöl þann mánuð en árið á undan. Mestu álagstímarnir hjá LÍN eru í janúar þegar útborgun námslána fyrir haustönn hefst en einnig í ágúst þegar útreikningur námslána hefst. Skýring á verulegri aukningu í fjölda símtala í janúar á árinu 2013 skýrist af breytingum í umsókn á jöfnunarstyrk, seinkun á skilum á námsárangri frá stórum skóla og útborgun námslána hófst nokkrum dögum seinna. Þá verður að geta þess að inni í þessum tölum eru einnig símtöl sem hringja út á álagstímum og ekki næst að svara í tíma. Athyglisvert er að færri símtöl eru í október og nóvember á árinu 2013 en á árinu á undan.

Mynd 3 Fjöldi símtala til LÍN 2012 og 2013



Svipaða þróun má sjá í fjölda tölvupósta og innkomnum skjölum og aukningin er í fjölda símtala. Heildarfjöldi innkominna skjala og tölvupósta var 71.049 árið 2013 eða aukning um 5,4% á milli ára. Þetta þýðir að hver starfsmaður tekur að meðaltali við 197 skjölum og tölvupóstum á mánuði, 46 á viku og að meðaltali 9 tölvupóstum og skjölum á dag. Þegar álagið er mest eins og í janúar og ágúst eru tölvupóstar og skjöl 261 á mánuði á starfsmann, 65 á viku eða 13 á dag. Þess ber að geta að meginþungi tölvupósta og skjala lendar á þjónustufulltrúum og ráðgjöfum í þjónustudeild og því er álagið á þessa starfsmenn mun meira en meðaltölur gefa til kynna þar sem talning er ekki sundurliðuð á deildir LÍN. Sama gildir um meðalfjölda símtala á starfsmenn, sbr. mynd 3 hér að ofan. Meðal afgreiðslutími erinda hjá LÍN árið 2013 var 4,6 dagar. Er þetta aðeins hærra afgreiðslutími en á árinu 2012 en þá var meðal afgreiðslutíminn 4,3 dagar.

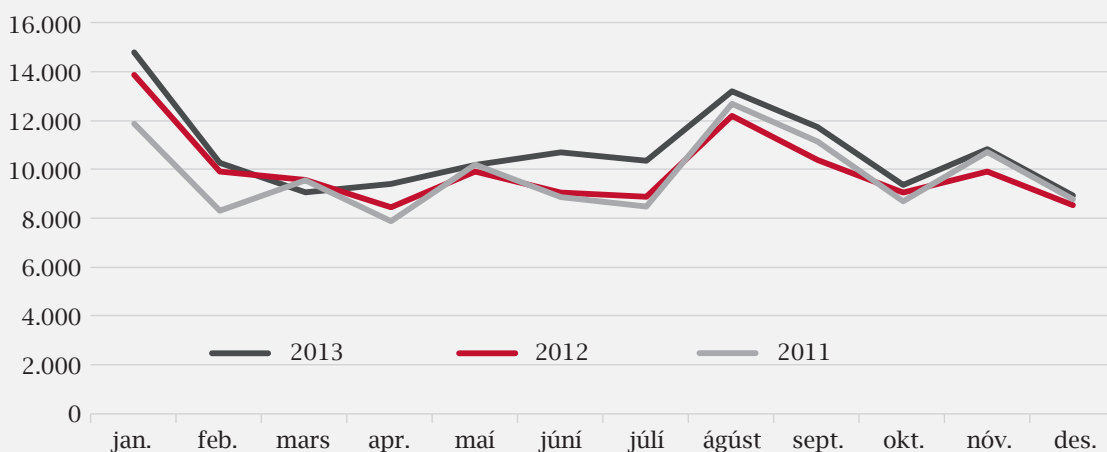
Mynd 4 Fjöldi tölvupósta og skjala



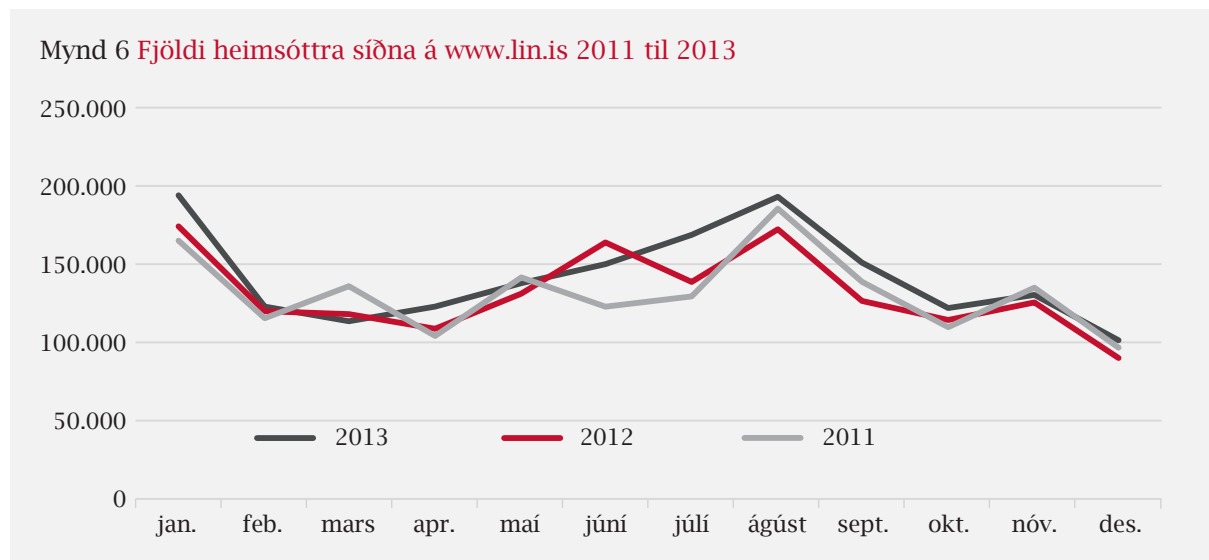
Heimasíða LÍN

Heimasíða LÍN er það tæki sem sjóðurinn notar til að koma á framfæri skilaboðum til námsmanna og greiðanda. Fjöldi gesta á heimasíðu LÍN, www.lin.is, jókst um 7,6% á milli ára sem er verulega mikil aukning frá árinu áður en þá jókst fjöldi heimsóknna um 2,1%. Þetta þýðir að aukning í heimsóknnum á heimasíðu sjóðsins er að meðaltali um 754 heimsóknir á mánuði á árinu 2013. Mesta hlutfallslega aukningin er í júní, júlí og ágúst. Til samanburðar þá fjölgaði greiðendum um 5,9% og umsækjendum um námslán fækkaði um 3%. Þessi þróun í aukinni notkun námsmanna og greiðenda í heimsóknnum á heimasíðuna gæti falið í sér tækifæri til að nýta hana betur til koma skilaboðum og upplýsingum á framfæri með það að markmiði að minnka álag, t.d. vegna símtala við afgreiðslu- og þjónusturáðgjafa. Dreifing á sveiflum er að öðru leyti í samræmi við árstímabundið álag hjá sjóðnum.

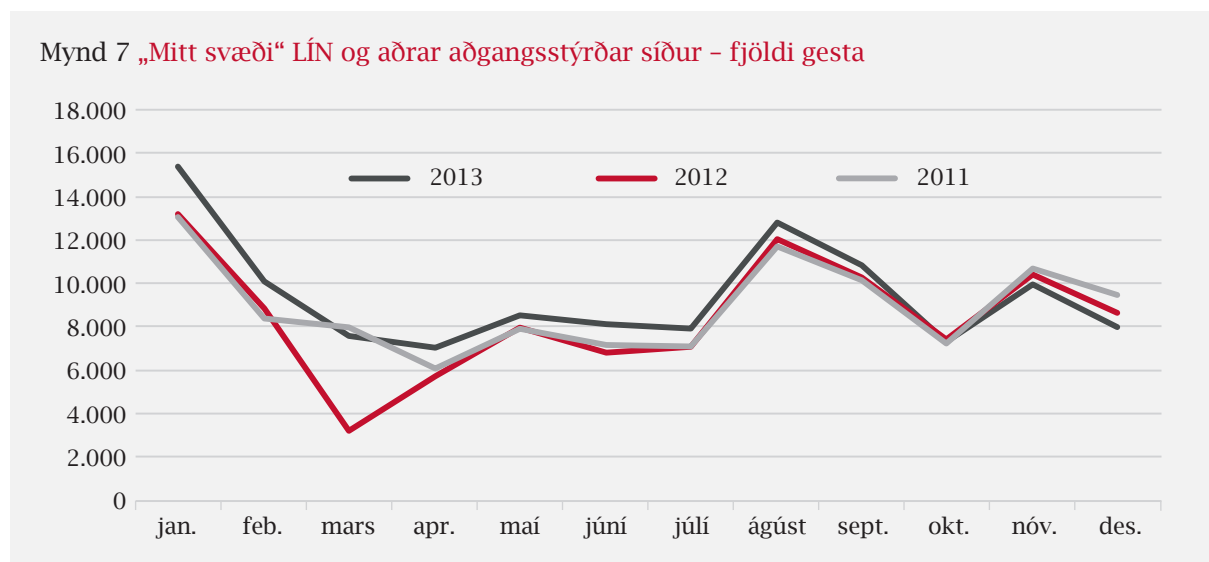
Mynd 5 Fjöldi gesta á heimasíðu LÍN 2011 til 2013



Fjöldi heimsótttra síðna á www.lin.is eykst um 7,8% á milli ára sem jafngildir fjölgun um 341 innlit á dag. Eru þau nú um 4.700 á hverjum degi en það jafngildir 196 innlitum á hverja klukkustund. Til samanburðar var nánast engin aukning á innlitum á milli árunna þar á undan, einungis tilfærslur á fjölda innlita á milli mánaða. Á heimasíðu sjóðsins heimsækja flestir „Reiknivél framfærslu“, „Reiknivél afborgana“ og „Uppflettingu skóla“.

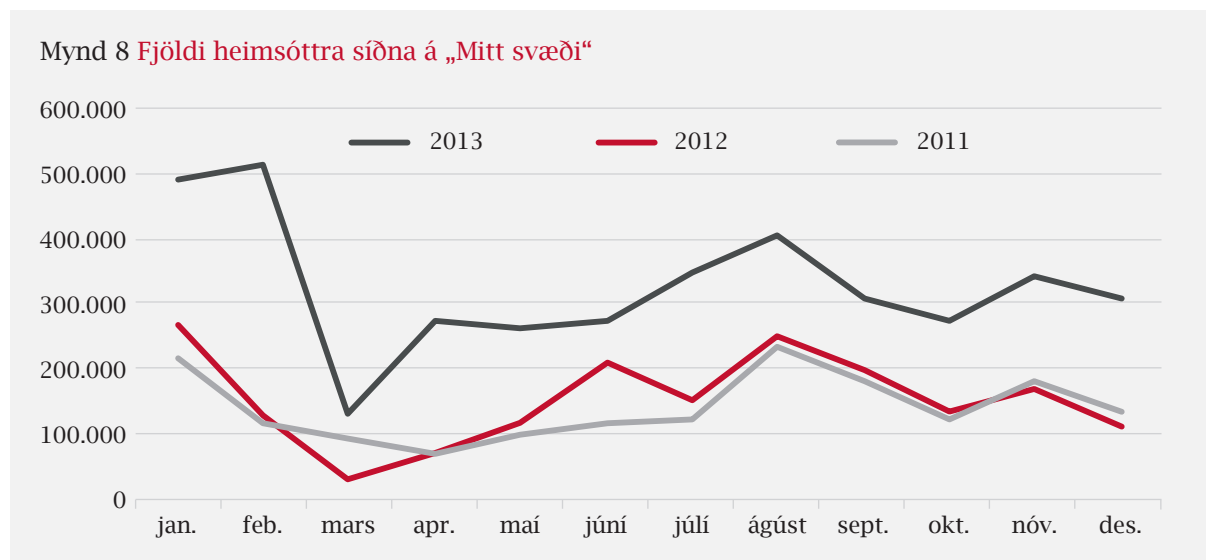


Gestum sem heimsóttu aðgangsstýrðar síður LÍN fjölgaði um 12% á milli árunna 2012 og 2013 sem jafngildir 33 nýjum viðbótargestum á dag. Á hverjum degi heimsækja að meðaltali 312 notendur aðgangsstýrðar síður LÍN á dag eða sem jafngildir 13 innlitum á hverja klst. Þessar síður veita námsmönnum persónulegar upplýsingar um stöðu sinna mála. Aðgengi inn á „Mitt svæði“ á LÍN fer fram í gegnum island.is og í gegnum heimabanka. „Mitt svæði“ er hugsað til að veita skjótar og réttar upplýsingar um stöðu á umsókn námsmanns og getur þar með létt álagið á símtöl og aðra persónulega þjónustu sjóðsins. Þær síður sem fengu flestar heimsóknir á árinu 2013 voru „Lánsáætlun“, „Staða umsóknar“ og „Greiddslur námslána“.



Á síðasta ári var unnið að þróun smáforrits fyrir snjallsíma og spjaldtölvur. Í gegnum smáforritið geta námsmenn skoðað upplýsingar um lánsáætlun og tengdar upplýsingar, sambærilegt því sem

hægt er að skoða á „Mitt svæði“. Eins og sést á línuritinu hér að ofan hafa námsmenn tekið þessu vel og nýtt þjónustuna. Hefur fjöldi heimsótttra síðna því meira en tvöfaldast á árinu 2013. Þetta jafngildir því að farið sé að meðaltali inn á mitt svæði 329 sinnum á hverri klukkustund.



Rekstur LÍN

Árið 2014 er gert ráð fyrir að rekstrarkostnaður sjóðsins hækki um 2,5% á milli ára og launakostnaður hækki um 4,3%. Stærsti hluti hækkunar skýrist af samningsbundnum hækkunum á kjarasamningum starfsmanna. Að öðru leyti er gert ráð fyrir aðhaldi í rekstri og óbreyttum kostnaði á milli ára hvað varðar annan rekstrarkostnað. Áfram er lögð áhersla á að sinna innra eftirliti og þróa það verklag. Á árinu 2014 hefur verið bætt við þann þátt til að efla innra eftirlit sjóðsins. Er það gert m.a. í samræmi við niðurstöður skýrslu um áhættugreiningu á LÍN og nauðsyn þess að hafa öflugt eftirlit í starfsemi líkt og þeirri sem sjóðurinn sinnir. Gert er ráð fyrir verulegri hækkun á liðnum fjárfestingar hjá sjóðnum þar sem fjárfest verður í nýju upplýsinga- og lánakerfi.

Tafla 6 Lykiltölur úr rekstri LÍN

	2010	2011	2012	2013	Áætl. 2014
Lykiltölur					
Fjöldi starfsmanna	27	28	28	30	
Fjöldi stöðugilda	26,85	27,75	29,06	29,45	
Hlutfall karlar/konur	5/22	7/21	6/22	5/25	
Meðalstarfsaldur	10	11	10	10	
Meðalaldur	48	50	50	51	
Samantekt (m.kr.)					
Rekstarkostnaður	282	308	339	361	370
Launakostnaður	172	190	204	217	227
Annar rekstarkostnaður	110	118	135	144	144
Fjárfestingar	64	67	34	43	115

Gæðamál og upplýsingatækni

Á árinu 2012 hófst vinna við að skjalfesta verklagsreglur um starfsemi sjóðsins. Á árinu 2013 var lokið við leiðbeiningar með þeim verklagsreglum sem þess kröfðust. Þá voru einnig í fyrsta skipti gerðar úttektir á verklagsreglum og var slíkt gert eftir áætlun sem náði til tveggja ára, en á því tímabili er ráðgert að ná úttekt á öllum verklagsreglum sjóðsins. Fór starfsmaður á námskeið til þess að afla sér þekkingar á úttektum verklagsreglna og í framhaldi af því var skipaður þriggja manna hópur starfsmanna með fulltrúa frá öllum deildum sem framkvæmir úttektirnar.

Á árinu 2013 var tekið stórt skref í framhaldi af ákvörðun fyrra árs um þróun á nýju upplýsingatæknikerfi sjóðsins. Gróf hönnun framtíðarupplýsingatæknikerfis hjá LÍN var dregin upp þar sem búið var að skipta upplýsingakerfinu upp í einingar og hlutverk hverrar einingar skilgreint. Ákveðinn fjöldi eininga var boðinn út til rammasamnings í samvinnu við Ríkiskaup á þriðja ársfjórðungi ársins 2013. Í útboðinu fyrir rammasamninginn voru boðnir út fimm flokkar; lánaeining, viðmót, samþætting, skjalastýring og vefur/app. Hver flokkur fyrir sig tilheyrir ákveðinni einingu innan framtíðar upplýsingatæknikerfis sjóðsins. Niðurstöður rammasamningsins voru að tveir til þrjár verktakar voru valdir fyrir hvern flokk. Í heild sinni voru fimm verktakar valdir innan rammasamningsins þar sem hver verktaki gat boðið í fleiri en einn flokk. Í framhaldi af rammasamningi var unnið að undirbúningi fyrir örútbod verkefna sem skilgreind voru innan lánaeiningarflokksins. Örútbodið munu fara fram í upphafi ársins 2014.

Talsverð vinna var lögð í val á samþættingarhugbúnaði þar sem slíkur hugbúnaður verður í lykilhlutverki í nýju upplýsingatæknikerfi sjóðsins. Tekið var mið af þekkingu og reynslu þeirra verktaka sem höfðu verið valdir í flokkinn fyrir samþættingu í rammasamningsútboði. Varð samþættingarhugbúnaðurinn WebMethods fyrir valinu og voru fest kaup á leyfum fyrir hugbúnaðinn á fjórða ársfjórðungi.

Á síðasta ári, eins og árið 2012, var eytt talsverðum tíma og fjármunum í að endurnýja vélbúnað sjóðsins. Í framhaldi af rammasamningi og undirbúningi fyrir örútbod var ráðist í nauðsynlega hönnun á þróunar- og prófunarumhverfi. Undir lok ársins var fjárfest í vélbúnaði vegna breytinga á rekstrarumhverfi sjóðsins vegna þróunar- og prófunarumhverfis og einnig var fjárfest í búnaði til að keyra samþættingarhugbúnaðinn WebMethods.

Innra eftirlit

Rekstraráhætta er af mörgu tagi hjá LÍN líkt og öðrum lánastofnunum. Sem dæmi um slíka áhættuþætti má nefna mistök við lánaumsýslu, ófullnægjandi upplýsingakerfi, slakt eftirlit, mistök við stjórnun, ranga upplýsingagjöf, óvandaða meðhöndlun trúnaðarupplýsinga, svik lánþega og afnám ábyrgðamanna. Einnig geta breytingar á lögum og reglugerðum sjóðsins breytt rekstrargrunninum sem og pólitískur þrýstingur, afnám verðtryggingar, alþjóðlegar skuldbindingar Íslands og það jafnræði sem þær áskilja nú orðið um að fleiri öðlist rétt til náms en í dag. LÍN leggur því sífellt meiri áherslu á að auka innra eftirlit með starfssemi sjóðsins.

Á árinu 2013 var reglubundið innra eftirlit framkvæmt á fjórum þáttum auk innra eftirlits á tilfallandi tilvikum. Í öllum tilfellum var farið yfir umsóknir þeirra sem valdir voru í úrtakið, innsend gögn, hvort sem það voru pappírs- eða rafræn gögn, og sannreynd ef vafi þótti leika á áreiðanleika þeirra, skráningar í afgreiðslukerfi sjóðsins og niðurstöður. Eftirfarandi reglubundin innri eftirlitsverkefni voru framkvæmd:

- Útlán þar sem skoðuð var afgreiðsla námslána til námsmanna á Íslandi og erlendis.
- Undanþágur frá afborgun lána þar sem skoðuð var afgreiðsla á undanþágu frá afborgunum vegna fastra afborgunar og tekjutengdrar afborgunar.
- Frystingar afborgana þar sem skoðuð var afgreiðsla á frystingum á afborgunum námlána.

- Greiðsluaðlögun námslánaskulda þar sem skoðuð var afgreiðsla þeirra lánþega sem voru í greiðsluskjóli og Umboðsmaður skuldara staðfesti að búið væri að samþykkja umsókn þeirra um greiðsluaðlögun. Afgreiðsla LÍN er að frysta afborganir námslána.

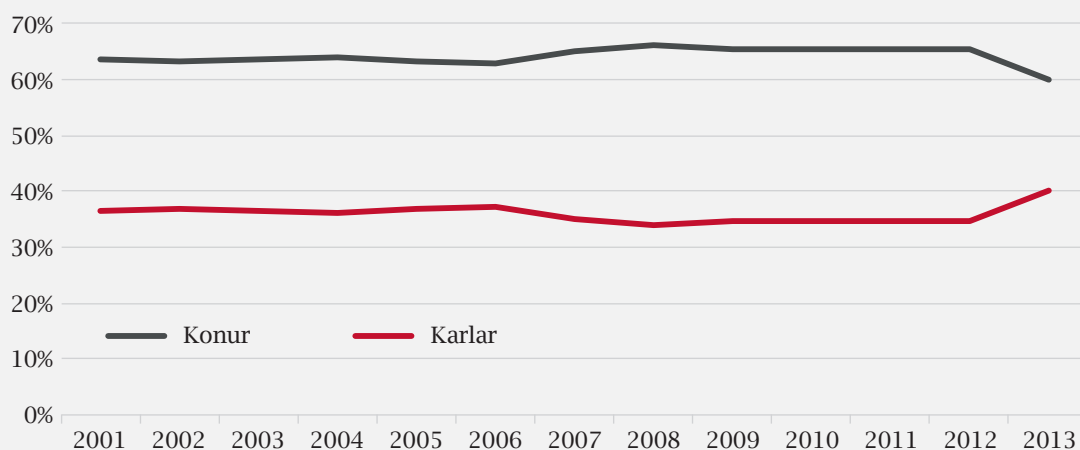
Niðurstaðan var sú að engin merki eru um svindl eða misnotkun innan sjóðsins hafi átt sér stað, en í einhverjum tilfellum þarf að bæta verklagsreglur og vinnuleiðbeiningar fyrir starfsmenn.

Auk þessa er framkvæmt tilfallandi innra eftirlit ef ábendingar berast um slíkt eða grunur vaknar um misnotkun eða svindl. Unnið var að þremur slíkum málum á árinu.

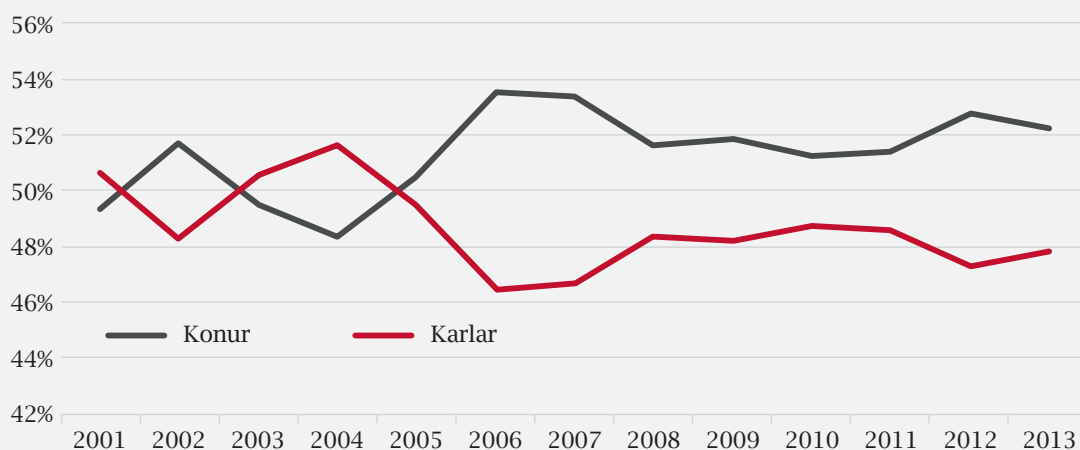
Kyngreind tölfraði

Þegar borið er saman hlutfall námsmanna eftir kyni erlendis og á Íslandi sést að á Íslandi er hlutfall karla nokkuð stöðugt eða um 35% að meðaltali með undantekningu á árinu 2013 þegar hlutfall karla fer upp í 40%. Hlutfall karla erlendis er hins vegar töluvert hærri eða um 48-49%.

Mynd 9 Hlutfall lánþega á Íslandi eftir kyni, 2001-2013

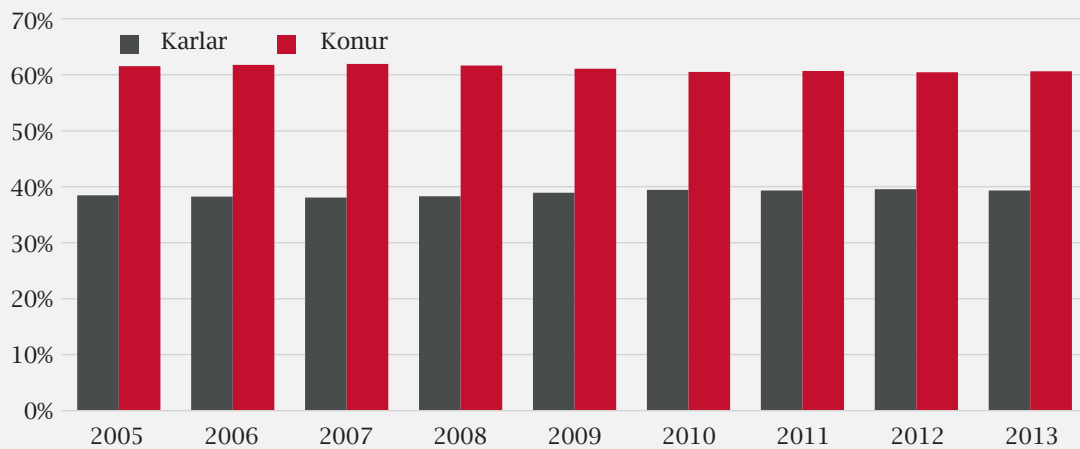


Mynd 10 Hlutfall lánþega erlendis eftir kyni, 2001-2013



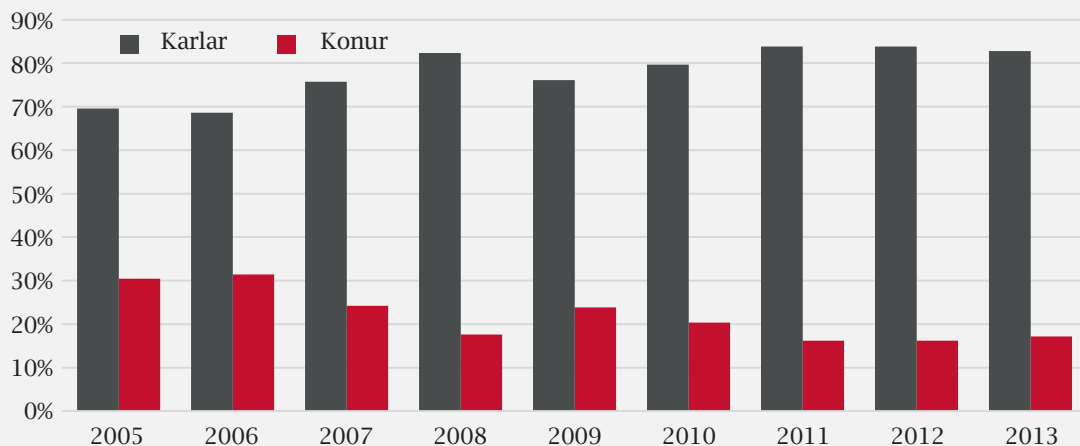
Hlutfallsleg skipting lánþega með opin lán eftir kyni, þ.e.a.s. námsmenn sem eru enn í námi, hefur verið nokkuð stöðug undanfarin ár. Hlutfall kvenna er 61% 2013 og hlutfall karla því 39%.

Mynd 11 Hlutfall lánþega í námi, eftir kyni, 2005–2013



Á meðfylgjandi mynd sést hvernig makalán skiptist á milli kynja. Þar eru konur einnig í meirihluta með 83% af makalánum en karlar með 17%. Hefur þetta hlutfall verið nokkuð stöðugt frá árinu 2011.

Mynd 12 Hlutfall makalána eftir kyni, 2005–2013



Um 59% greiðenda námslána á árinu 2013 eru konur og 41% karlar, þar af búa 19% kvenna erlendis en 15% karla. 94% kvenkyns greiðenda eru í skilum með námslán síns en 91% karla. Svipað hlutfall greiðenda eftir kyni sem búa erlendis eru í vanskilum eða 2%. Aftur á móti eru 7% karla á Íslandi í vanskilum en 4% kvenna.

Tafla 7 Vanskil eftir kyni og ábyrgð

	Karlar	Konur	Alls
Greiðendur í vanskilum:			
Á Íslandi:			
Með ábyrgð	79%	86%	81%
Án ábyrgðar	21%	14%	19%
Erlendis:			
Með ábyrgð	92%	93%	91%
Án ábyrgðar	8%	7%	9%
Greiðendur alls:			
Með ábyrgð	93%	97%	94%
Án ábyrgðar	7%	3%	6%

Áhættuþættir í rekstri sjóðsins

Námsmönnum sem þiggja lán hjá LÍN hefur fjölgað töluvert undanfarin ár eða um 4,2% frá árinu 2009. Námsstími er að lengjast og fjárhæð lána námsmanna að hækka. Hærrí námslán minnka almennt líkur á fullum endurheimtum, en afskriftir námslána og vaxtaafsláttur fela í sér verulegan opinberan stuðning við námsmenn. Þessi stuðningur er um 37% fyrir heildarlánasafn sjóðsins en fer hækkandi og var um 47% af útlánum ársins 2013. Tæplega helmingur stuðningsins er í formi vaxta og rúmlega helmingur í formi þess að lán greiðast ekki upp að fullu. Miðað við óbreytta þróun mun ríkið þurfa að leggja LÍN til sífellt meiri fjármuni. Þetta kemur fram í skýrslu um fjárhagslegar áhættur í rekstri LÍN sem Summa Ráðgjöf slf. hefur unnið fyrir sjóðinn á grunni upplýsinga úr reiknilíkani Ríkisendurskoðunar um framlagsþörf LÍN. Markmiðið með skýrslugerðinni var að fá hlutlaust utanaðkomandi mat á helstu áhættuþáttum sjóðsins. Skýrslan er einnig liður í undirbúningi LÍN fyrir ítarlegt mat á nauðsynlegu framlagi ríkisins sem unnið hefur verið á 3–5 ára fresti. Þá segir að undanþágur frá afborgunum auki bæði vaxtaniðurgreiðslu og seinki greiðsluflæði og geti það leitt til þess að lán endurgreiðist ekki að fullu þó hins vegar sé ekki víst að fullar heimtur fengjust með þrengri undanþágureglum. Þá er bent á í skýrslunni að á árinu 2009 var fallið frá því að tryggja námslán almennt með töku sjálfskuldarábyrgða en skortur á tryggingum geti bitnað á endurheimtum í framtíðinni.

Í árslok 2013 var nafnvirði útlána LÍN 202 milljarðar og höfðu útlán LÍN vaxið um 73% frá árinu 2008. Nettó útlánaeign fyrir núvirðingu hefur aukist minna eða um 63% og er 168 milljarðar í lok árs 2013. Núvirði lánanna er nokkuð lægra en nafnvirði þeirra eða um 129 milljarðar, sem nemur 64% nafnvirðisins sem jafnframt sýnir innbyggðan opinberan stuðning við námsmenn miðað við fyrirkomulag námslána. Samkvæmt skýrslunni aukast afföll námslána í réttu hlutfalli við upphæð lánanna og lengd endurgreiðslutímans. Þannig er t.d. áætlað að tæplega helmings eftirgjöf felist í námsláni á bilinu 7,5–10 milljónir. Heildarlán námsmanna sem skulda undir 5 m.kr. hafa lítið breyst síðustu fimm ár. Hins vegar hefur mikil aukning orðið í lánum yfir 7,5 milljónir. Ef horft er til lána yfir 7,5 milljónir þar sem endurgreiðslur eru ekki hafnar þá hefur fjárhæð þeirra meira en fimmfaldast á síðustu sex árum, það er úr 5 milljörðum í 28,5 milljarða. Heildarfjárhæð námslána yfir 7,5 milljónir er um 76 milljarðar. Einnig er í skýrslunni fjallað um hraðan vöxt lánasafnsins á síðustu árum eða meira en þriðjung að raunvirði síðustu 5 ár og að öllu óbreyttu má búast við 6–8% árlegum raunvexti lánasafnsins á næstu árum. Skýrsluna er hægt að nálgast á heimasíðu LÍN, www.lin.is.

Sérstaða lánasafnsins sést í meðfylgjandi töflu. Nafnvirði útlánanna er ekki það sama og virði útlánanna þar sem í fyrsta lagi munu ekki öll lán verða endurgreidd að fullu vegna þess að þau falla niður við andlát lánþega. Í öðru lagi eru kjör lánanna betri en fjármögnun sjóðsins eins og komið

hefur fram. Einnig eru afborganir af lánum sjóðsins tekjutengdar og því er greiðsluflæði lánanna ekki þekkt þótt borgað sé af þeim skv. skilmálum. LÍN notar því líkan Ríkisendurskoðunar sem metur framtíðargreiðsluflæði og áætlar hversu stór hluti lánanna endurheimtist ekki. Jafnframt áætlar Ríkisendurskoðun afslátt í formi kjara lánanna með því að núvirða það greiðsluflæði sem líkanið spáir fyrir um á meðaltali ávöxtunarfaxta sjóðsins.

Tafla 8 Útlán LÍN 2012 og 2013

(mía. kr.)	2012	%	2013	%
Nafnvirði *1)	184,9		202,2	
Útlán LÍN *2)	-31,2	-17%	-34,0	-17%
Vaxtaafsláttur *3)	-37,2	-20%	38,8	19%
Núvirði útlána *4)	116,5	63%	129,4	64%

*1) Heildarstaða útlána

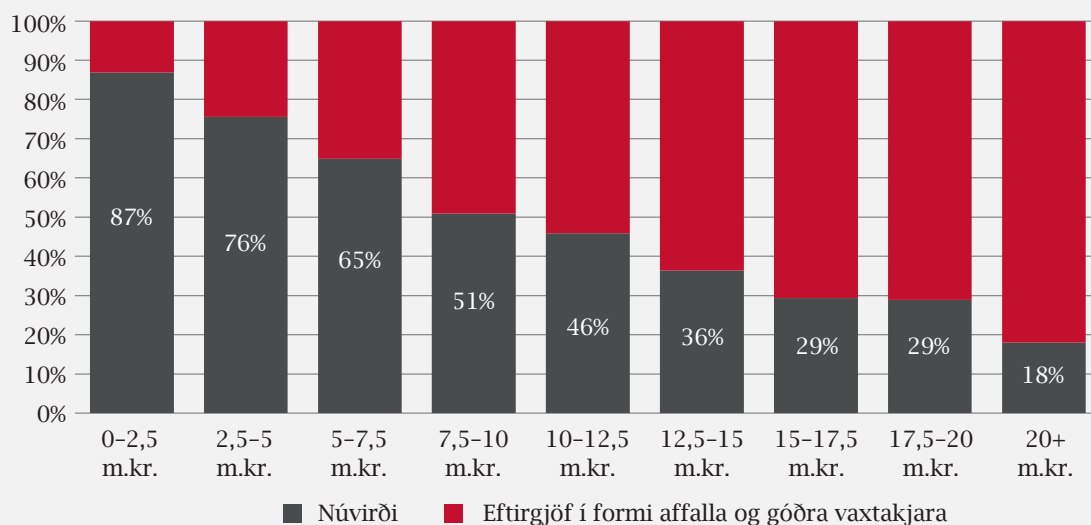
*2) Það sem innheimtist ekki skv. líkani Ríkisendurskoðunar

*3) Afsláttur vegna vaxtakjara

*4) Núvirði útlána m.t.t. endurheimta og vaxtakjara

Eins og áður sagði þá eykst opinber stuðningur eftir því sem námslán hækka og hlutfallsleg aukning stuðningsins eða hlutfallsleg fjárfesting hins opinbera í námi er mikil vegna heildarlána yfir 7,5 milljónir. Ástæður hækkun námslána sl. ár eru m.a. lengra nám og hærri skólagjöld. Á myndinni hér að neðan sést vel hve hátt hlutfall námslána er styrkur í formi affalla og góðra vaxtakjara. Þannig er að meðaltali um helmingur lána á bilinu 7,5–10 m.kr. styrkur miðað við ofangreindar forsendur. Fer þetta hlutfall vaxandi eftir því sem fjárhæð lánsins eykst.

Mynd 13 Hlutfall á milli núvirðis og nafnvirðis eftir lánstímabilum



Meðal endurgreiðslutími lána er að lengjast og er nú að meðaltali 20 ár fyrir greiðendur sem eru að hefja afborgun af sínum námslánum en var tæp 14 ár árið 2009. Hefur meðallánið hækkað um 0,8 m.kr. síðustu fimm árin og greiðendum hefur fjölgað um 49% á sama tímabili.

Tafla 9 Meðal endurgreiðslutími lána

	Fjöldi lánþega sem hófu endurgreiðslu lána	Áætlaður meðal endurgreiðslu tími (ár)	Meðallán á verðlagi hvers árs (m.kr.)	Heildar eftirstöðvar lána viðkomandi hóps (m.kr.)
2013	3.289	19,9	3,7	12.113
2012	2.821	18,3	3,2	8.927
2011	2.394	16,9	2,8	6.801
2010	2.293	16,0	2,7	6.168
2009	2.202	13,7	2,9	6.282

Eins og áður sagði fer meðallán á námsmann hækkandi og þar með fjöldi þeirra sem skulda yfir 7,5 m.kr. Á meðfylgjandi töflu sést að þeir lánþegar sem skulda umfram 7,5 m.kr. í námslán eru tæplega 7 þúsund, skuld þeirra nemur um 38% af lánasafninu og eru þeir 21% af heildarfjölda greiðenda.

Tafla 10 Fjöldi lánþega, eftir aldri, sem enn eru í námi og skulda meira en 7,5 m.kr. – öll útistandan lán

	Fjöldi	Fjárhæð umfram mörk (m.kr.)	Heildarlán til þessa hóps (m.kr.)	Meðallán (m.kr.)
Skulda á bilinu 7,5-10,5 m.kr.	3.954	13.867	34.639	8,8
Skulda á bilinu 10,5-12,5 m.kr.	1.208	4.591	13.769	11,4
Skulda umfram 12,5 m.kr.	1.753	6.250	28.162	16,1
Samtals	6.915	24.708	76.571	11,1

Ef skoðuð er staða námsmanna sem eru enn í námi þá sést sama þróun þ.e. að meðalnámslánið fer hækkandi hjá þeim námsmönnum sem enn eru í námi. Námsmenn sem enn eru í námi og skulda yfir 7,5 m.kr. eru alls 2.607, meðalánið er 10,9 m.kr. og heildarskuld þessa hóps er 28,5 milljarðar. Er þetta athyglisverð þróun í ljósi þess sem fjallað var um hér að ofan.

Tafla 11 Fjöldi lánþega sem enn eru í námi og skulda yfir 7,5 m.kr. en undir 10,5 m.kr.

	Fjöldi	Fjárhæð umfram mörk (m.kr.)	Heildarlán til þessa hóps (m.kr.)	Meðallán (m.kr.)
Skulda á bilinu 7,5 -10,5 m.kr.	1.520	5.156	13.295	8,7
Skulda á bilinu 10,5-12,5 m.kr.	455	1.679	5.192	11,4
Skulda umfram 12,5 m.kr.	632	2.116	10.016	15,8
Samtals	2.607	8.951	28.504	10,9

Ef skuldastaða lánþega enn í námi er flokkuð eftir aldri, sést að 18% þeirra skulda lán á bilinu 7,5-10 m.kr. eru 40 ára og eldri. Meðallán þessa hóps er 8,8 m.kr. Ef gengið er út frá því að meðalaldur þessa hóps sé 46 ár þá þyrfti þessir einstaklingar að hafa um 11,1 m.kr. í árstekjur til að geta greitt upp námslánið fyrir 67 ára aldur. Ef árslaun þessa einstaklinga eru um 5,5 m.kr. þá greiddu þeir upp námslánið á 89. aldursári.

Tafla 12 Fjöldi lánþega, eftir aldri, sem enn eru í námi og sem skulda meira en 7,5 m.kr. og undir 10,5 m.kr. Öll útistandandi lán.

	Fjöldi	Heildar eftir- stöðvar (m.kr.)	Sá hluti eftirst. sem er umfram 7,5 m.kr. (m.kr.)	Meðallán (m.kr.)
Eldri en 50 ára	37	325	138	8,8
Á aldrinum 40-50 ára	229	2.037	895	8,9
Á aldrinum 30-40 ára	745	6.519	2.665	8,7
Á aldrinum 20-30 ára	509	4.414	1.458	8,7
Samtals	1.520	13.295	5.156	8,7

20% lánþega sem enn eru í námi og skulda á bilinu 10,5 til 12,5 m.kr. eru eldri en 40 ára. Meðallánið hjá þessum hópi er 11,4 m.kr.

Tafla 13 Fjöldi lánþega, eftir aldri, sem enn eru í námi og skulda yfir 10,5 m.kr. og undir 12,5 m.kr.

	Fjöldi	Heildar eftir- stöðvar (m.kr.)	Sá hluti eftirst. sem er umfram 10,5 m.kr. (m.kr.)	Meðallán (m.kr.)
Eldri en 50 ára	16	182	42	11,4
Á aldrinum 40-50 ára	77	876	298	11,4
Á aldrinum 30-40 ára	239	2.738	907	11,5
Á aldrinum 20-30 ára	123	1.396	432	11,3
Samtals	455	5.192	1.679	11,4

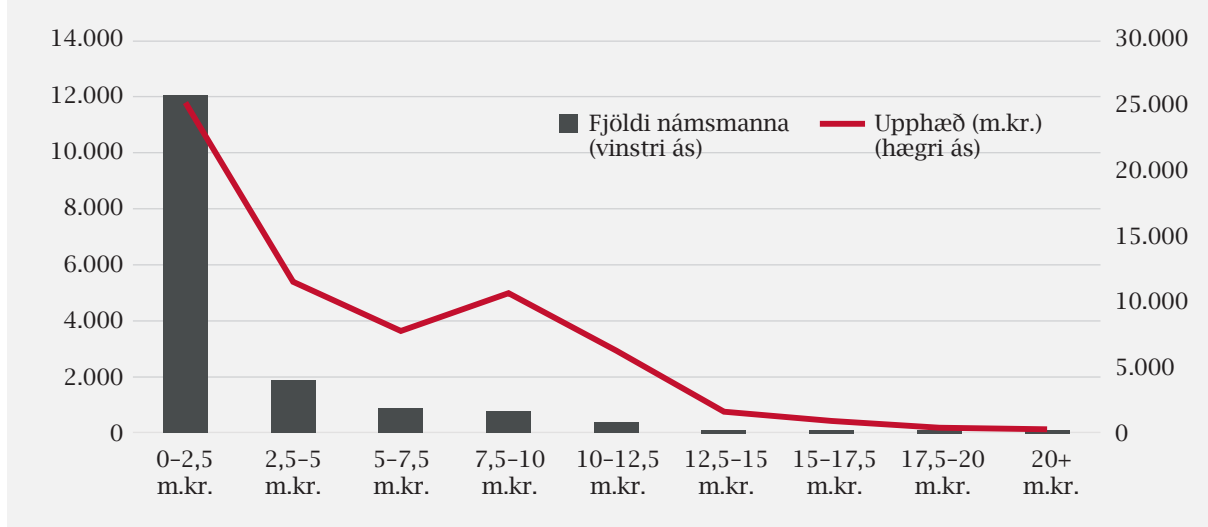
Meðallán þeirra sem enn eru í námi og skulda yfir 12,5 m.kr. eru 15,8 m.kr. 20% af þessum hópi er eldri en 40 ára. Meðallán 40 ára og eldri eru töluvert hærri eða rúmlega 17 m.kr.

Tafla 14 Fjöldi lánþega, eftir aldri, sem eru enn í námi og skulda yfir 12,5 m.kr.

	Fjöldi	Heildar eftir- stöðvar (m.kr.)	Sá hluti eftirst. sem er umfram 10,5 m.kr. (m.kr.)	Meðallán (m.kr.)
Eldri en 50 ára	14	222	47	15,8
Á aldrinum 40-50 ára	115	1.977	539	17,2
Á aldrinum 30-40 ára	339	5.320	1.082	15,7
Á aldrinum 20-30 ára	164	2.498	448	15,2
Samtals	632	10.016	2.116	15,8

Meðallán námsmanna sem enn eru í námi voru 4 m.kr. í lok árs 2013 en voru 3,6 m.kr. í lok árs 2012. Nema opin lán rúmlega 65 milljörðum. eru 12 þúsund námsmanna eða 74% námsmanna með lán á undir 5 m.kr. og nema þau 39% af heildarupphæð opinna lána. Athyglisvert er hins vegar að 4% námsmanna sem eru enn í námi skulda yfir 12,5 m.kr., þar af eru 3 námsmenn sem skulda nú þegar meira en 30 m.kr. hver. Ef þessir námsmenn ættu að geta greitt námslán sín fyrir 67 ára aldur þyrftu árstekjur þeirra að vera rúmlega 23 m.kr. á ári frá námslokum og fram að eftirlaunaaldri. Til samanburðar þá þyrfti námsmaður sem lýkur námi um þrítugt og með 15 m.kr. námslánskuld að loknu námi að hafa 10,8 m.kr. í árslaun frá námslokum til að ná að greiða lánið niður fyrir 67 ára aldur.

Mynd 14 Opin lán til námsmanna í námi



Eins og sést í meðfylgjandi töflu þá ná námsmenn sem skulda 7,5 m.kr. í námslán að loknu námi og sem eru með 5,5 m.kr. í árstekjur að greiða upp námslán sín fyrir 67 ára aldur. Námsmaður sem skuldar 10 m.kr. við námslok yrði miðað við þessar forsendur að greiða námslánið fram að 78. aldursári eða meðal árstekjur þessa einstaklings þyrftu að vera 7,2 m.kr. frá útskriftarári ef honum á að takast að greiða námslánið upp fyrir eftirlaunaaldur. Hafa ber í huga að í þessum útreikningi er ekki tekið tillit til breytinga á vísitölu lánsfjárhæðar og launa.

Tafla 15 Aldur greiðenda við uppgreiðslu námsláns

Námslána-skuld (m.kr.)	Meðal-tekjur (m.kr.)	Fjöldi afborgunar-ára	Aldur greiðanda við uppgreiðslu námsláns	Staða láns við 67 ára aldur (m.kr.)	Árstekjur sem þarf ef greiða á lán upp f. 67 ára aldur (m.kr.)
5,0	5,5	24	54	0	3,6
7,5	5,5	36	66	0	5,4
10,0	5,5	48	78	2,4	7,2
12,5	5,5	61	91	4,9	9,0
15,0	5,5	73	103	7,4	10,8
17,5	5,5	85	115	9,9	12,6
20,0	5,5	97	127	12,4	14,4
30,0	5,5	145	175	22,4	21,6

* Allar tölur eru án verðbóta og vaxta

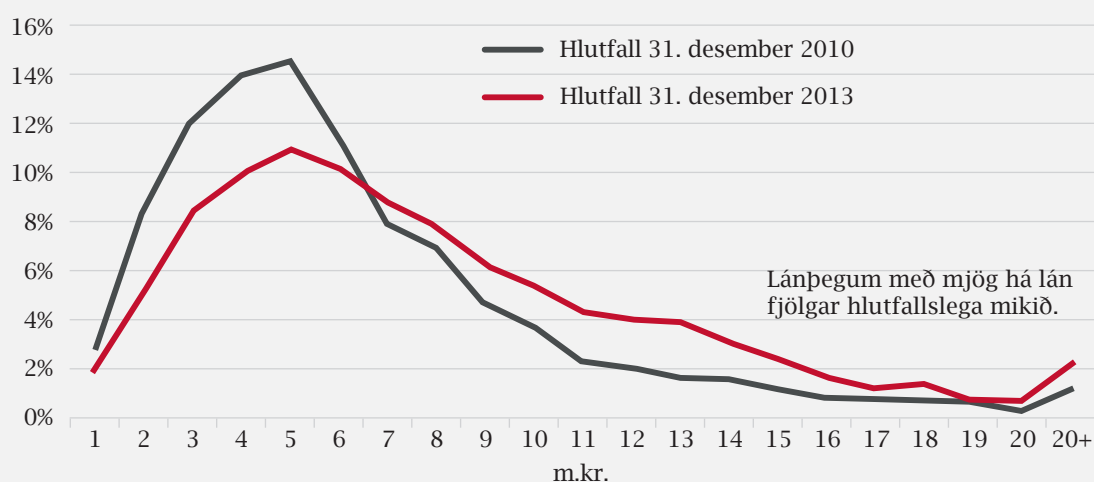
Sú þróun í upphæðum meðallána námsmanns, lengri afborgunartíma og aldursamsetningu sem lýst er hér að ofan mun hafa áhrif á framlagsþörf ríkissjóðs til LÍN til framtíðar. Núverandi ríkisframlag sem er 47% af útlánum hvers árs virðist vera nægjanlegt til þess að halda ónúvirtu eiginfjárlutfalli sjóðsins stöðugu í kringum 47-48% en þegar núvirt eiginfjárlutfall eiginfjár er skoðað kemur í ljós að það hefur lækkað á undanförunum 3 árum og er 30%.

Tafla 16 Núvirt eiginfjárlutfall

(ma. kr.)	2011	2012	2013
Núvirði lánasafnsins	101,5	116,5	202,2
Núvirði eiginfjár	36,3	37,3	39,1
Núvirt eiginfjárlutfall	35,78%	32,12%	30,23%
Meðalvextir tekinna lána	4,44%	4,12%	3,88%

Ástæða þessarar þróunar í lækkun á núvirtu eiginfjárlutfalli skýrist með meðfylgjandi línuriti.

Mynd 15 Samsetning lánasafnsins - Hlutfallsleg fjárhæð - allir lánþegar



Línuritið sýnir samsetningu útlánasafns LÍN í lok árs 2013 í samanburði við samsetningu lánasafnsins LÍN 2010. Þar sést að lánþegum sem skulda tiltölulega lág námslán (lán á bilinu 1–6 m.kr.) er hlutfallslega að fækka á meðan lánþegum sem skulda tiltölulega há námslán (lán hærrí en 8 m.kr.) er að fjölga hlutfallslega. Hærrí námslán þýða lengri endurgreiðslutíma því upphæð námsláns skiptir ekki máli þegar kemur að endurgreiðslu því að hún er byggð á tekjum lánþeganna en ekki upphæð eftirstöðva námslána. Hærrí námslán þýða að LÍN fær endurgreiðslur síðar en áður var sem þýðir að núvirði endurgreiðslanna er lægra. Lækkandi vextir tekinna lána síðustu ár hafa þó komið til móts við þessa þróun. Það eitt og sér dugar ekki til. Haldi þessi þróun áfram á næstu árum þarf framlag, að öðru óbreyttu, til LÍN að hækka. Þetta ásamt fleiri áhættuþáttum eins og niðurfellingu ábyrgðamanna, mikillar skuldsetningar lánþega vegna námslána sem og annarra skulda greiðanda námslána þýðir að skoða þarf með heildstæðum hætti hvert framlag ríkissjóðs til sjóðsins þarf að vera og þá ekki síður hvaða breytingar þarf að gera á lagaumhverfi sjóðsins þannig að markmiðum sjóðsins verði náð.

Ársreikningur 2013

Efnisyfirlit

Skýrsla og áritun stjórnar og framkvæmdastjóra	28
Áritun óháðs endurskoðanda	29
Rekstrarreikningur	30
Efnahagsreikningur	31-32
Sjóðstreymi	33
Skýringar og sundurliðanir	34-40

Skýrsla og áritun stjórnar og framkvæmdastjóra

Ársreikningur Lánasjóðs íslenskra námsmanna byggir á kostnaðarverðsreikningsskilum og er gerður í samræmi við lög um ársreikninga og settar reikningsskilareglur. Hann er gerður eftir sömu reikningsskilaaðferðum og árið áður.

Samkvæmt rekstrarreikningi var tekjuafgangur af rekstri sjóðsins 6.970 millj. kr. á árinu 2013. Heildareignir námu 169.341 millj. kr. í árslok. Heildarskuldir námu 88.069 millj. kr. og bókfært eigið fé 81.273 millj. kr.

Ársverk hjá Lánasjóðnum voru 29,45 á árinu 2013.

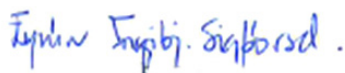
Stjórn og framkvæmdastjóri Lánasjóðs íslenskra námsmanna staðfesta hér með ársreikning sjóðsins fyrir árið 2013 með undirritun sinni.

Reykjavík, 6. mars 2014

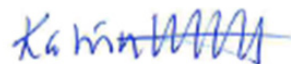
Stjórn Lánasjóðs íslenskra námsmanna



Jónas Fr. Jónsson, formaður



Eyrún Ingibjörg Sigþórsdóttir



Katrín Helga Hallgrímsdóttir



Guðrún Inga Ingólfssdóttir



Jórunn Pála Jónasdóttir



Elmar Hallgríms Hallgrímsson



Skúli Sveinsson



Eva Brá Axelsdóttir

Framkvæmdastjóri



Hrafnhildur Ásta Þorvaldsdóttir

Áritun óháðs endurskoðanda

Til stjórnar Lánasjóðs íslenskra námsmanna og menntamálaráðuneytis

Við höfum endurskoðað meðfylgjandi ársreikning Lánasjóðs íslenskra námsmanna fyrir árið 2013, í umboði Ríkisendurskoðunar. Ársreikningurinn hefur að geyma skýrslu stjórnar, rekstrarreikning, efnahagsreikning, yfirlit um sjóðstreymi og upplýsingar um mikilvægar reikningsskilaaðferðir og aðrar skýringar.

Ábyrgð stjórnar og framkvæmdastjóra á ársreikningnum

Stjórn og framkvæmdastjóri eru ábyrg fyrir gerð og framsetningu ársreikningsins í samræmi við lög um ársreikninga og settar reikningsskilareglur. Stjórn og framkvæmdastjóri eru einnig ábyrg fyrir því innra eftirliti sem nauðsynlegt er varðandi gerð og framsetningu ársreikningsins, þannig að hann sé án verulegra annmarka, hvort sem það er vegna sviksemi eða mistaka.

Ábyrgð endurskoðanda

Ábyrgð okkar felst í því álitum sem við látum í ljós á ársreikningnum á grundvelli endurskoðunarinnar. Endurskoðað var í samræmi við alþjóðlega endurskoðunarstaðla. Samkvæmt þeim ber okkur að fara eftir settum siðareglum og skipuleggja og haga endurskoðuninni þannig að nægjanleg víska fáiast um að ársreikningurinn sé án verulegra annmarka.

Endurskoðun felur í sér aðgerðir til staðfestingar á fjárhæðum og öðrum upplýsingum í ársreikningnum. Val endurskoðunaraðgerða byggir á faglegu mati endurskoðandans, þar með talið á þeirri hættu að verulegir annmarkar séu á ársreikningnum, hvort sem er af völdum sviksemi eða mistaka. Við áhættumatið er tekið tillit til þess innra eftirlits sjóðsins sem varðar gerð og framsetningu ársreikningsins, til þess að skipuleggja viðeigandi endurskoðunaraðgerðir, en ekki í þeim tilgangi að gefa álit á virkni innra eftirlits sjóðsins. Endurskoðun felur einnig í sér mat á því hvort reikningsskilaaðferðir og matsaðferðir sem stjórnendur nota við gerð ársreikningsins séu viðeigandi sem og mat á framsetningu hans í heild og að ganga úr skugga um að skýrsla stjórnar hafi að geyma þær upplýsingar sem þar ber að veita í samræmi við lög um ársreikninga.

Við teljum að við endurskoðunina höfum við aflað nægilegra og viðeigandi gagna til að byggja álit okkar á.

Álit

Það er álit okkar að ársreikningurinn gefi glögga mynd af afkomu Lánasjóðs íslenskra námsmanna á árinu 2013, efnahag hans 31. desember 2013 og breytingu á handbæru fé á árinu 2013, í samræmi lög um ársreikninga og settar reikningsskilareglur og að skýrsla stjórnar hafi að geyma þær upplýsingar, komi þær ekki fram annars staðar í ársreikningnum, sem þar ber að veita samkvæmt lögum um ársreikninga.

Reykjavík, 6. mars 2014
PricewaterhouseCoopers ehf.

Arna G. Tryggvadóttir

Arna G. Tryggvadóttir
löggiltur endurskoðandi

Rekstrarreikningur ársins 2013

	Skýr.	2013	2012
Vaxtatekjur			
Verðbætur og vaxtatekjur	6	8.525.603	9.057.040
Lántökugjöld á námslán		202.129	196.181
		8.727.732	9.253.221
Vaxtagjöld			
Verðbætur og vaxtagjöld		6.461.280	6.671.901
Lántökugjöld tekinnna lána		104.959	113.012
		6.566.239	6.784.913
	Hreinar vaxtatekjur	2.161.493	2.468.308
Aðrar rekstrartekjur			
Tilkynningargjald		40.133	32.395
Aðrar rekstrartekjur		9.548	8.721
		49.681	41.116
Önnur rekstrargjöld			
Laun og launatengd gjöld	3	217.242	204.116
Annar rekstrarkostnaður	4	143.980	134.602
Vaxtastyrkir til námsmanna		225.134	230.707
Afskriftir rekstrarfjármuna	5	52.339	57.760
		638.694	627.186
Framlag á afskriftarreikning útlána	12	3.088.500	2.354.969
		3.727.194	2.982.155
	Halli án ríkisframlags	(1.516.020)	(472.731)
Framlag ríkissjóðs	2	8.486.000	8.032.000
Tekjuafgangur ársins		6.969.980	7.559.269

Efnahagsreikningur 31. desember 2013

	Skýr.	2013	2012
EIGNIR			
Handbært fé			
Sjóður og bankainnstæður		1.008.721	1.274.095
Útlán			
Gjaldfallnar afborganir og vextir útlána,			
önnur skuldabréf	6	4.291.263	3.574.845
Námslán 1976-1982	7	259.437	296.395
Námslán 1982-1992	8	23.673.089	24.353.917
Námslán 1992-2005	9	28.067.192	29.228.227
Námslán frá 2005	10	145.805.514	127.232.444
Markaðskjaralán	11	116.418	175.480
		202.212.913	184.861.307
Afskriftarreikningur útlána	12	(34.023.646)	(31.230.769)
		168.189.266	153.630.538
Aðrar eignir			
Rekstrarfjármunir	5	124.136	133.944
Ríkissjóður vegna jöfnunarstyrkja	13	0	8.511
Ríkissjóður viðskiptareikningur	14	9.802	26.192
Aðrar kröfur		9.933	3.050
		143.871	171.697
Eignir alls		169.341.858	155.076.330

Efnahagsreikningur 31. desember 2013

	Skýr.	2013	2012
SKULDIR OG EIGIÐ FÉ			
Skuldir			
Langtímalán			
Ríkissjóður, verðtryggt lán	16	86.065.576	78.922.610
Aðrar skuldir			
Ríkissjóður vegna jöfnunarstyrkja	13	18.328	0
Áfallnir vextir		1.938.707	1.814.652
Lánadrottnar		46.486	36.287
	Skammtímaskuldir	2.003.521	1.850.939
	Skuldir	88.069.097	80.773.549
Eigið fé	15	81.272.762	74.302.782
Skuldir og eigið fé alls		169.341.858	155.076.330

Sjóðstreymi ársins 2013

	Skýr.	2013	2012
Rekstrarhreyfingar			
Tekjuafgangur ársins		6.969.980	7.559.269
Rekstrarliðir sem ekki hafa áhrif á fjárstreymi:			
Afskriftir rekstrarfjármuna	5	52.339	57.760
Verðbætur langtímalána		3.028.306	3.137.342
Verðbætur námslána		(6.858.211)	(7.624.059)
Framlag í afskriftarsjóð	12	3.088.500	2.354.969
	Veltufé frá rekstri	6.280.913	5.485.281
Breytingar á rekstrartengdum eignum og skuldum		(587.086)	(475.782)
	Handbært fé frá rekstri	5.693.828	5.009.499
Fjárfestingahreyfingar			
Veitt námslán		(16.846.490)	(16.348.369)
Afborganir námslána		6.815.158	6.347.031
Fjárfesting í varanlegum rekstrarfjármunum	5	(42.531)	(34.267)
		(10.073.862)	(10.035.605)
Fjármögnunarhreyfingar			
Tekin lán		10.500.000	11.500.000
Afborganir langtímalána		(6.385.340)	(6.225.273)
		4.114.660	5.274.727
(Lækkun) hækkun á handbæru fé		(265.374)	248.621
Handbært fé í ársbyrjun		1.274.095	1.025.474
Handbært fé í lok árs		1.008.721	1.274.095
Aðrar upplýsingar			
Greiddir vextir af langtímaskuldum		3.422.531	3.317.587
Innborgaðir vextir af útlánnum		1.027.587	884.411
Innborgaðir vextir af bankainnistæðum		93.938	83.864

Skýringar

1. Mikilvægar reikningsskilaaðferðir

Grundvöllur reikningsskila

a. Ársreikningur Lánasjóðs íslenskra námsmanna er gerður í samræmi við lög um ársreikninga og settar reikningsskilareglur. Hann byggir á kostnaðarverðsreikningsskilum og er gerður eftir sömu reikningsskilaaðferðum og árið áður.

Verðtrygging

b. Verðtryggðar eignir og skuldir eru færðar miðað við vísitölur sem tóku gildi í ársbyrjun 2014.

Útlán

c. Útlán eru færð til eignar með verðbótum í árslok. Verðtryggð útlán eru færð miðað við vísitölur sem tóku gildi í ársbyrjun 2014.

Fjármunatekjur og fjármagnsgjöld

d. Vaxtatekjur eru tekjufærðar miðað við upphaflega ávöxtunarkröfu skuldabréfaeignar þegar gjalddagi er myndaður, þá eru áfallnir vextir tekjufærðir frá lokun skuldabréfs eða síðasta gjalddaga. Áfallnir dráttavextir eru tekjufærðir þegar ekki er óvissa um innheimtu þeirra.

Lántaka

e. Öll lán eru verðtryggð og eru áfallnar verðbætur og vextir færð upp í ársbyrjun 2014.

Afskriftareikningur útlána

f. Afskriftareikningur útlána er myndaður til að mæta fyrirsjáanlegum töpum á útlánum sjóðsins á líftíma útistandandi námslána. Námslán eru veitt til lengri tíma. Endanlegt útlánatap kemur oftast ekki í ljós fyrr en við lok endurgreiðslutíma. Eðli máls samkvæmt er matið því háð mikilli óvissu. Sömu aðferð er beitt við mat afskriftarreikningsins og beitt var á síðasta ári. Sérstakt reiknilíkan er notað við mat á því hve afskriftareikningurinn þarf að vera stór á hverjum tíma. Reiknilíkanið byggir m.a. á lánakjörum hinna ýmsu lánaflokka, forsendum um kaupmáttaraukningu, forsendum um þróun tekna eftir aldri og dánarlíkum.

Rekstrarfjármunir

g. Rekstrarfjármunir eru færðir til eignar á kostnaðarverði að frádregnum afskriftum. Afskriftir eru reiknaðar sem fastur hundraðshluti miðað við áætlaðan endingartíma eignanna þar til niðurlagsverði er náð. Áætlaður endingartími greinist þannig:

Tölvubúnaður	5 ár
Húsbúnaður	5 ár
Skrifstofuáhöld, tæki	5 ár

Handbært fé

h. Til handbærs fjár í sjóðstreymi teljast sjóður og óbundnar innstæður á bankareikningum.

Skýringar frh.

2. Framlag ríkisins

Fjárveitingar í fjárlögum 2013 til Lánasjóðs íslenskra námsmanna námu 8.486,0 millj. kr.

3. Starfsmannamál

Ársverk voru 29,45 á árinu 2013 samanborið við 29,06 á árinu 2012 sem er aukning um 0,4 stöðugildi eða um 1,3%. Laun- og launatengd gjöld hækka um 6,9% og laun- og launatengd gjöld á ársverk hækka um 5,2%. Á árinu 2013 hækkuðu laun vegna kjarasamninga um 3,25%. Þá skýrist aukinn launakostnaður jafnframt af starfslokum og veikindalaunum. Launavísitala hækkaði um 5,7% á milli ára 2012 og 2013.

	2013	2012
Laun	169.379	159.468
Launatengd gjöld	39.666	37.709
Áfallið orlof, breyting	1.986	313
Laun og launatengd gjöld samtals	211.030	197.490
Starfsmannakostnaður	6.211	6.626
Laun, launatengd gjöld og starfsmannakostnaður samtals	217.242	204.116

Laun stjórnar og framkvæmdastjóra námu 21,6 millj. kr. á árinu, þar af laun framkvæmdastjóra um 14,4 millj. kr. og laun stjórnarformanns 1,9 millj. kr. Á árinu tók til starfa nýr framkvæmdastjóri hjá sjóðnum.

4. Annar rekstrarkostnaður

Annar rekstrarkostnaður hækkar að meðaltali um 7,0% milli ára. Veruleg hækking varð á kostnaði vegna aðkeyptrar sérfræðiþjónusta á milli ára. Jafnframt hækkaði húsnæðiskostnaður. Þá lækkuðu liðir eins pósthaldargjöld og rekstur og viðhald tölvukerfis.

	2013	2012
Skrifstofu- og stjórnunarkostnaður	1.716	1.648
Sími, afnotagjöld, pósthaldargjöld	20.446	23.928
Funda- og ferðakostnaður	1.949	1.503
Aðkeypt sérfræðiaðstoð	30.156	18.559
Rekstur og viðhald tölvukerfis	23.948	28.574
Húsnæðiskostnaður	38.726	32.548
Þjónustugjöld banka	15.883	12.407
Málskotsnefnd	8.202	10.642
Ýmis kostnaður	2.955	4.794
	143.980	134.602

Skýringar frh.

5. Bókfært verðmæti og afskriftir rekstrarfjármuna

	Skrifstofuáhöld	Húsbúnaður	Tölvubúnaður	Samtals
Stofnverð í ársbyrjun	5.640	57.179	612.336	675.155
Keypt á árinu	88	1.064	41.379	42.531
Stofnverð 31.12.2013	5.728	58.244	653.715	717.686
Afskrifað áður	5.237	50.985	484.989	541.211
Afskrifað á árinu	278	2.460	49.601	52.339
Afskrifað samtals	5.515	53.445	534.590	593.550
Bókfært verð 31.12.2013	212	4.799	119.125	124.136

6. Gjaldfallnar afborganir og vextir útlána, önnur skuldabréf

Áfallnir dráttarvextir fyrra árs eru ekki færðir. Ógreiddar afborganir eru alls 1.072 m.kr þar af eru 326 m.kr á kröfuvakt, 656 m.kr. í löginnheimtu og 90 m.kr. í greiðsludreifingu og milliinnheimtu.

	2013	2012
Áfallnir vextir útlána	2.770.610	2.233.898
Ógreiddar gjaldfallnar afborganir V-lána	6.925	7.267
Ógreiddar gjaldfallnar afborganir S-lána	255.427	285.238
Ógreiddar gjaldfallnar afborganir R-lána	456.454	481.542
Ógreiddar gjaldfallnar afborganir G-lána	353.961	265.009
Önnur skuldabréf	447.886	301.891
	4.291.263	3.574.845

7. Námslán veitt 1976–1982

Eftirstöðvar námslána sem veitt voru á árunum 1976-1982 á grundvelli laga nr. 57/1976.

Lánskjör: Verðtryggð en vaxtalaus lán. Endurgreiðsla er miðuð við mismunandi hlutfall af tekjum umfram tilteknar viðmiðunartekjur. Endurgreiðslur hefjast 3 árum eftir námslok og standa yfir í 20 endurgreiðsluár hið lengsta.

Lánaflokkur V	2013	2012
Staða lánaflokksins í ársbyrjun	296.395	338.680
Gjaldfallið á árinu	(15.063)	(18.094)
Afskrifað vegna látinna lánþega	0	(9.496)
Afskriftir vegna 20 ára reglu	(31.311)	(29.207)
Afskriftir tapaðra krafna	(1.062)	0
Reiknaðar verðbætur ársins	10.573	14.646
Afborganir af höfuðstóli	(95)	(134)
	259.437	296.395

Skýringar frh.

8. Námslán veitt 1982–1992

Eftirstöðvar námslána sem veitt voru á árunum 1982-1992 á grundvelli laga nr. 72/1982.

Lánskjör: Verðtryggð en vaxtalaus lán. Endurgreiðsla er miðuð við 3,75% af útsvarsstofni. Endurgreiðslur hefjast 3 árum eftir námslok og standa yfir í 40 endurgreiðsluár hið lengsta.

Lánaflokkur S	2013	2012
Staða lánaflokksins í ársbyrjun	24.353.917	24.863.997
Gjaldfallið á árinu	(1.361.899)	(1.435.947)
Afskrifað vegna látinna lánþega	(42.238)	(43.068)
Afskriftir tapaðra krafna	(42.203)	(13.673)
Reiknaðar verðbætur ársins	868.806	1.084.631
Afborganir af höfuðstóli	(103.293)	(102.022)
	23.673.089	24.353.917

9. Námslán veitt 1992–2005

Eftirstöðvar námslána sem veitt voru á árunum 1992-2005 á grundvelli laga nr. 21/1992.

Lánskjör: Verðtryggð lán með 1% vöxtum. Endurgreiðsla er 4,75% af útsvarsstofni. Endurgreiðslur hefjast 2 árum eftir námslok. Greiðslur af eldri námslánum frestast þar til lán samkvæmt þessum lögum eru að fullu greidd.

Lánaflokkur R	2013	2012
Staða lánaflokksins í ársbyrjun	29.228.227	30.187.875
Gjaldfallið á árinu	(2.040.408)	(2.121.481)
Afskrifað vegna látinna lánþega	(13.699)	(6.796)
Afskriftir tapaðra krafna	(12.510)	(4.569)
Reiknaðar verðbætur ársins	1.027.058	1.313.415
Afborganir af höfuðstóli	(121.474)	(140.218)
	28.067.192	29.228.227

10. Námslán veitt frá 2005

Eftirstöðvar námslána sem veitt hafa verið frá árinu 2005 á grundvelli laga nr. 21/1992, sbr. lög nr. 140/2004.

Lánskjör: Verðtryggð lán með 1% vöxtum. Endurgreiðsla er 3,75% af samanlögðum útsvars- og fjármagnstekjuskattsstofni. Endurgreiðslur hefjast 2 árum eftir námslok.

Lánaflokkur G	2013	2012
Staða lánaflokksins í ársbyrjun	127.232.444	108.197.719
Veitt lán á árinu	16.846.490	16.348.369
Gjaldfallið á árinu	(2.691.228)	(2.142.652)
Afskrifað vegna látinna lánþega	(90.776)	(39.048)
Afskriftir tapaðra krafna	(19.929)	(2.531)
Reiknaðar verðbætur ársins	4.961.790	5.216.187
Afborganir af höfuðstóli	(433.277)	(345.599)
	145.805.514	127.232.444

Skýringar frh.

11. Markaðskjaralán

Markaðskjaralán voru veitt vegna skólagjalda í sérnámi og grunnháskólanámi erlendis þar sem ekki eru veitt námslán vegna skólagjalda á hefðbundnum kjörum.

	2013	2012
Staða í ársbyrjun	175.480	221.185
Gjaldfallið á árinu	(48.420)	(40.884)
Afskrifað á árinu	(626)	0
Reiknaðar verðbætur á árinu	(10.016)	(4.821)
	116.418	175.480

12. Afskriftareikningur útlána

Gert hefur verið reiknilíkan sem metur hve hár afskriftareikningur þarf að vera á hverjum tíma. Helstu þættir í þessum útreikningum eru lánakjör hinna ýmsu lánaflokka, forsendur um kaupmáttaraukningu, forsendur um þróun tekna eftir aldri og dánarlíkur. Í forsendum fyrir reiknilíkanið er gert ráð fyrir að hlutfall gjaldþrota hjá greiðendum sé 0,15% og hlutfall veittra undanþága frá endurgreiðslum sé 5%. Samkvæmt reiknilíkani er afskriftarframlagið metið alls 2.794 millj.kr. Í afskriftarreiðningi útlána er einnig tekið tillit til krafna sem eru komnar á kröfuvakt til viðbótar þeim kröfum sem áður hafði verið gert ráð fyrir með framlagi. Það er gert með sértæku framlagi sem er 90% af kröfum á kröfuvakt, alls 868 millj.kr og eru breytingar á framlaginu á milli ára dregnar frá afskriftarframlaginu.

	2013	2012
Afskriftareikningur útlána í ársbyrjun	31.230.769	29.042.309
Endanlega töpuð útlán á árinu	(295.622)	(166.509)
Almennt framlag í afskriftareikning, gjaldfært á árinu	2.795.200	2.255.306
Sértækt framlag v.kröfuvaktar, gjaldfært á árinu	293.299	99.663
Afskriftareikningur útlána í árslok	34.023.646	31.230.769

13. Jöfnunarstyrkir

Jöfnunarstyrkir eru veittir samkvæmt reglugerð nr. 692/2003. Um er að ræða dvalarstyrki til framhaldsskólanema sem ekki geta sótt framhaldsskóla í heimabyggð. Akstursstyrkir eru veittir til framhaldsskólanema sem sækja skóla fjarri lögheimili. Lánasjóðurinn hefur umsýslu með jöfnunarstyrkjum. Framlög ríkissjóðs vegna þessara styrkja á árinu voru 636,5 millj. kr. Þóknun Lánasjóðsins nemur 1,5% af árlegu framlagi úr ríkissjóði og er færð undir liðinn aðrar tekjur.

	2013	2012
Staða viðskiptareiknings í ársbyrjun	8.511	(674)
Mótttekið framlag frá ríkissjóði	(636.500)	(591.459)
Veittir styrkir til skólaaksturs	93.255	87.900
Veittir jöfnunarstyrkir	506.859	504.023
Þóknun til Lánasjóðsins	9.548	8.721
Staða viðskiptareiknings í árslok	(18.328)	8.511

Skýringar frh.

14. Viðskiptareikningur ríkissjóðs

Í árslok 2013 nam eign Lánasjóðsins við ríkissjóð 9,8 millj. kr. en í ársbyrjun var eign að fjárhæð 26,2 millj. kr. Staðan við ríkissjóð hefur því lækkað um 16,4 millj. kr. á árinu.

	2013	2012
Staða í ársbyrjun	26.192	2.658
Ríkisframlag	8.486.000	8.032.000
Greitt úr ríkissjóði	(8.502.389)	(8.008.466)
Staða í árslok	9.802	26.192

15. Yfirlit um breytingu á eigin fé

Bókfært eigið fé nemur 81.272,8 milljónum kr. í árslok.

	2013
Eigið fé í ársbyrjun	74.302.782
Tekjuafgangur ársins	6.969.980
Eigið fé í árslok	81.272.762

16. Yfirlit um langtímaskuldir og vaxtakjör

Öll langtímalán Lánasjóðsins eru frá Endurlánnum ríkissjóðs. Lánin eru alls 64 þar af eru 26 til 15 ára og 38 til 25 ára. Þau eru verðtryggð með föstum vöxtum.

	2013
Langtímalán, verðtryggð með vísitölu neysluverðs (vextir 2,3-6,8%)	86.065.576
Afborganir langtímaskulda greinast þannig á næstu ár:	
Afborganir 2014	6.444.549
Afborganir 2015	5.978.861
Afborganir 2016	5.552.826
Afborganir 2017	5.158.097
Afborganir 2018	4.778.938
Síðar	58.152.306
Langtímaskuldir, þ.m.t. næsta árs afborganir	86.065.576

17. Aðrar upplýsingar

Núvirði útlána

Útlánaflokkar Lánasjóðsins eru fjórir með mismunandi lánakjörum. V-lán og S-lán eru verðtryggð en bera ekki vexti. R-lán og G-lán eru einnig verðtryggð en bera 1% vexti. Vextir af lánnum sem standa sjóðnum til boða og tekin hafa verið til fjármögnunar sjóðsins eru mun hærri en vextir af námslánum. Reiknað hefur verið út núvirði útlána Lánasjóðsins í árslok 2013 miðað við 3,88% (2012: 4,12%) ávöxtunarkröfu en sú ávöxtunarkrafa samsvarar meðalvöxtum langtímalána sem sjóðurinn hefur að láni hjá Endurlánnum ríkissjóðs. Niðurstaða útreikninganna er sú að núvirði útlána er 129.378 millj.kr. í árslok 2013 (2012: 116.283 millj.kr.) en bókfært verðmæti útlána að frá dregnum afskriftareikningi útlána er 168.189 millj.kr. (2012: 153.631 millj.kr.) Mismunurinn, 38.811 millj. kr. (2012: 37.348 millj.kr.) endurspeglar þann viðbótarkostnað sem fylgir því að reka Lánasjóðinn miðað við ofangreindar forsendur út lánstíma núverandi útlána. Kostnaði sjóðsins af því að lána út á lægri vöxtum en sjóðurinn býr við varðandi fjármögnun, er þannig dreift á lánstíma útlánanna.

Skýringar frh.

Fimm ára yfirlit í millj. kr.

Á verðlagi hvers árs	2013	2012	2011	2010	2009
Rekstur					
Hreinar vaxtatekjur	2.161	2.468	2.113	313	4.345
Aðrar rekstrartekjur	50	41	34	30	17
Önnur rekstrargjöld	(639)	(627)	(602)	(578)	(594)
Framlag á afskriftareikn. útlána	(3.088)	(2.355)	(8.942)	(2.877)	(2.449)
Tekjuhalli án ríkisframlags	(1.516)	(473)	(7.396)	(3.112)	1.319
Ríkisframlag	8.486	8.032	7.636	8.375	7.300
Tekjuafgangur ársins	6.970	7.559	239	5.263	8.619
Efnahagur					
Handbært fé	1.009	1.274	1.025	4.937	2.904
Útlán	202.213	184.861	166.838	149.081	135.630
Afskriftareikningur útlána	(34.024)	(31.231)	(29.042)	(20.359)	(17.699)
Aðrar eignir	144	172	164	157	454
Eignir alls	169.342	155.076	138.985	133.816	121.289
Langtímaskuldir	86.066	78.923	70.511	65.183	58.601
Aðrar skuldir	2.004	1.851	1.731	2.129	1.447
Skuldir alls	88.069	80.774	72.242	67.312	60.048
Eigið fé	81.273	74.303	66.744	66.504	61.241
Skuldir og eigið fé alls	169.342	155.076	138.985	133.816	121.289

1

lín

LÍN

Lánasjóður íslenskra námenninga
Opíð alla virka daga frá kl. 9:00 - 18:00

NEYTENDASTOFU
VÖRÐUNARÞJÓFNAÐI
Opíð alla daga frá kl. 9:00 - 18:00

lín

LÍN leggur þér lið!