

**Mat á skólastarfi
í Grunnskóla Snæfellsbæjar
Unnið að beiðni skólanefndar**

Gunnlaugur Sigurðsson

Kristín Björnsdóttir

Allyson Macdonald

Maí 2006

Rannsóknarstofnun Kennaraháskóla Íslands

© Gunnlaugur Sigurðsson, Kristín Björnsdóttir og Allyson Macdonald

Mat á skólastarfi í Grunnskóla Snæfellsbæjar

Rannsóknarstofnun Kennaraháskóla Íslands

ISBN 9979-793-11-2

Efnisyfirlit

Ágrip	1
Inngangur	2
<i>Umgjörð matsins</i>	2
<i>Markmið matsins</i>	2
<i>Matsgögn</i>	3
<i>Pakkir</i>	4
Skólinn	5
<i>Aðstaða í skólanum</i>	5
Um sameiningu	7
<i>Sérstaða starfsstöðvarinnar á Lýsuhóli</i>	7
<i>Um framkvæmd og stöðu sameiningarinnar</i>	7
Starfsandinn í skólanum	9
Um skólastarfið almennt	13
<i>Nám og kennsla</i>	13
<i>Sérkennsla</i>	17
<i>Mat foreldra á kennsluháttum</i>	17
<i>Félagsstarf</i>	19
Stjórnun skólans	20
<i>Skólanefnd og stuðningur sveitarfélagsins</i>	22
Samantekt	24
Tillögur að úrbótum	26
Viðauki A	28
<i>Skjöl notuð í matsferlinu</i>	28
Viðauki B	29
<i>Viðhorf foreldra til skólastarfsins – tíðnitöflur</i>	29
Viðauki C	41
<i>Viðhorf starfsmanna skólan – tíðnitöflur</i>	41
Viðauki D	53
<i>Samræmdar grunnskólaeinkunnir</i>	53

Ágrip

Dagleg starfsemi í Grunnskóla Snæfellsbæjar gengur vel. Skólinn á þó í vissum erfiðleikum sem lýsa mætti þannig að hann njóti ekki fyllilega krafta sinna á öllum sviðum skólastarfsins. Við þessum vanda er hægt að bregðast með samstilltu átaki aðila sem sveitarstjórn getur og þarf að eiga aðild að og hafa að sínu leyti forgöngu um.

Mat starfsfólks

Starfsfólk skólans hefur almennt, eða í um 80% tilvika, trú á að daglegt starf skólans gangi mjög eða frekar vel. Enginn var neikvæður í afstöðu sinni til daglegs starfs og um 19% töldu það ganga hvorki vel né illa.

Mat foreldra

Mikill meirihluti foreldra (86%) segjast hafa jákvætt viðhorf til Grunnskóla Snæfellsbæjar, 6% tóku ekki afstöðu, en um 9% foreldra sögðu viðhorf sitt til skólans vera neikvætt. Mikill meirihluti foreldra (85%) taldi kennsluna vera mjög góða eða í góðu lagi. Í 4% tilvika tóku foreldrar ekki afstöðu og í 11% tilvika töldu foreldrar kennslunni áfátt eða ábótavant.

Mat okkar

Í skólanum er unnið gott og einart starf og starfsmenn taka hlutverk sitt og viðfangsefni alvarlega. Framburður þeirra í viðtölum við okkur, starfsmenn Rannsóknarstofnunar Kennaraháskóla Íslands, ber vott um mikla umhyggju fyrir skólanum og nemendum hans og hreinskiptna, fagmannlega og gagnrýna afstöðu til eigin starfa og málefna skólans. Það þarf hins vegar að beisla betur krafta allra aðstandenda skólastarfsins til að vinna sig út úr þeim vanda sem einkum steðjar að elsta stiginu.

Inngangur

Umgjörð matsins

Mat á skólastarfi í Grunnskóla Snæfellsbæjar var unnið að beiðni skólanefndar Snæfellsbæjar fyrir hönd bæjarstjórnar á vorönn 2006. Tildrög þess voru umræður meðal aðila skólans um hvernig til hefði tekist að ná þeim markmiðum sem að var stefnt við sameiningu þeirra þriggja fyrrum grunnskóla sem nú mynda Grunnskóla Snæfellsbæjar í kjölfar stofnunar hins nýja sameinaða sveitarfélags. Þeir voru Grunnskólinn á Lýsuhóli, Grunnskólinn á Hellissandi og Grunnskólinn í Ólafsvík. Þeir eru nú starfsstöðvar hins nýja skóla.

Matið önnuðust á vegum Rannsóknarstofnunar Kennaraháskóla Íslands Allyson Macdonald, prófessor við Kennaraháskóla Íslands, Gunnlaugur Sigurðsson, félagsfræðingur, lektor við Kennaraháskóla Íslands og Kristín Björnsdóttir, uppeldis- og menntunarfræðingur, verkefnastjóri við Rannsóknarstofnun Kennaraháskóla Íslands.

Matið fór fram á útmánuðum 2006. Undirbúningur hófst í janúar og gagna var aflað í febrúar. Skólinn var heimsóttur í mars og þá voru kannanir lagðar fyrir starfsfólk og foreldra nemenda við skólann. Ááfangaskýrsla var send til skólanefndar í apríl 2006 og drög að lokaskýrslu í byrjun maí 2006 til umsagnar.

Markmið matsins

Í samningi eru markmið matsins skilgreind í eftirfarandi grein:

Rannsóknarstofnun Kennaraháskóla Íslands tekur að sér að leggja mat á skólastarf Grunnskóla Snæfellsbæjar, einkum hvernig til hafi tekist með sameiningu fyrrverandi grunnskóla Ólafsvíkur, Hellisands og Lýsuhóls í einn grunnskóla.

Síðan eru markmiðin þáttuð í eftirfarandi atriði:

1. Leita svara við því að hvaða marki þau markmið sem sett voru vegna sameiningar grunnskóla Snæfellsbæjar hafa náðst
2. Vinna mat á starfi hvernar skólaeiningar fyrir sig (starfsstöðin í Ólafsvík, starfsstöðin á Hellissandi og starfsstöðin á Lýsuhóli). Sérstaklega verður leitað svara við eftirfarandi spurningum um hverja skólaeiningu:
 - a. Hver er námsárangur nemenda?
 - b. Hvernig er starfsandi meðal nemenda?
 - c. Hvernig er starfsandi meðal kennara og annarra starfsmanna?
 - d. Hvernig má skýra ástandið að því er varðar ofangreinda þætti?
 - e. Hvað hefur verið gert eða ráðgert um úrbætur?
3. Mat á stjórnun skólans, einkum að því er varðar samskipti skólastjórnar innbyrðis, samskipti skólastjórnar og starfsmanna skólans, samskipti skólastjórnar og nemenda, samskipti skólastjórnar við foreldra og samskipti skólastjórnar við

yfirstjórn skólamála í Snæfellsbæ. Skólastjórn samanstendur af skólastjóra, aðstoðarskólastjóra, deildarstjóra yngri deildar á Hellisandi, deildarstjóra eldri deildar í Ólafsvík, deildarstjóra náms- og stoðþjónustu í Ólafsvík og deildarstjóra í Lýsuhólsskóla.

4. Gera tillögur til úrbóta ef þörf er á.

Matsgögn

Gagna var aflað úr skjölum frá skólanefnd Snæfellsbæjar og frá Grunnskóla Snæfellsbæjar, úr skýrslum um samræmd próf frá Námsmatsstofnun og gögnum frá foreldrafélagi Grunnskóla Snæfellsbæjar (sjá nánar í viðauka).

Einnig voru tekin viðtöl við fulltrúa í foreldraráði og foreldrafélagi, við starfsmenn Grunnskóla Snæfellsbæjar, fulltrúa í nemendaráði og skólanefnd.

Lagðir voru spurningalistar fyrir foreldra barna í Grunnskóla Snæfellsbæjar og netkönnun fyrir starfsmenn hans, kennara, stjórnendur og annað starfsfólk. Góðar heimtur voru á þessum könnunum. Svörun foreldralista var um 84% og 85% fyrir starfsmenn skólans. Kristín Björnsdóttir hafði umsjón með fyrirlögðum spurningalistum og var Kristján Ketill Stefánsson henni til aðstoðar.

Allyson Macdonald og Gunnlaugur Sigurðsson héldu fundi með stjórnendum, kennurum, öðrum starfsmönnum, fulltrúum í nemendaráði, fulltrúum foreldrafélagsins, fulltrúum foreldraráðs og skólanefnd dagana 20.-22. mars. Fundað var með stjórnendum á sérstökum fundi, eins með fulltrúum í nemendaráði. Á öðrum fundum voru kennarar og aðrir starfsmenn 5-8 saman, þó í einstaka tilvikum færri. Fundað var í öllum starfsstöðvunum þremur og sátu fundina þeir starfsmenn sem vinna á viðkomandi starfsstöð eingöngu eða að mestu leyti.

Fundir með fulltrúum í foreldrafélaginu, foreldraráði og skólanefnd fóru fram í starfsstöðinni í Ólafsvík.

Fundirnir stóðu að jafnaði í 1 klukkutíma og 15 mínútur nema fundirnir með stjórnendum og fulltrúum foreldra og fulltrúum í skólanefnd sem stóðu lengur. Allir stjórnendur, allir fulltrúar og varafulltrúar í nemendaráði, allir fulltrúar í foreldrafélaginu og foreldraráði og nær allir starfsmenn náðu fundi.

Snið fundanna var þannig að fyrir viðmælendur var lagt blað með stefnu og markmiðum Grunnskóla Snæfellsbæjar eins og þau eru skilgreind í skólahandbók Grunnskóla Snæfellsbæjar:

- Að öllum líði vel í skólanum og hafi jákvæða sjálfsmynd
- Að hver og einn setji sér markmið út frá eigin forsendum
- Að efla sjálfstæði, þekkingu og félagslega færni
- Að samskipti byggist á fordómaleysi og virðingu
- Að leggja áherslu á gott samstarf milli heimila og skóla

Viðmælendur voru beðnir um að meta og skrifa á blað hvernig skólanum gengi að ná fram markmiðum sínum, sérstaklega hvaða markmiðum gengi best að ná og hverjum síður. Síðan var tekin umræða um efnið. Markmið þessara samræðna var að fá fram mat viðmælanda á skólastarfinu almennt og þeim atriðum sérstaklega sem tilgreind eru í markmiðslýsingu fyrir matsverkefnið. Þessi háttur gafst að okkar mati vel, viðmælendur voru málefnalegir og greinargóðir. Samræðunum var ekki ætlað að veita upplýsingar um fjölda- eða hlutfallstölur eins eða annars álits viðmælanda heldur að veita okkur, matsmönnum Rannsóknarstofnunar Kennaraháskólans, innsýn í aðstæður í skólanum, afstöðu viðmælanda til þess sem að þeirra mati gengur vel í skólastarfinu, þeirra vandamála sem við er að glíma, hugmynda þeirra um úrbætur og mat þeirra á eigin stöðu og hlutverki í skólastarfinu.

Þakkir

Við viljum þakka stjórnendum og starfsmönnum Grunnskóla Snæfellsbæjar fyrir einstaklega góðar viðtökur við öllum erindum okkar, einlægan áhuga þeirra á verkefninu, gagnlegar og hreinskiptnar samræður, mjög góða svörun við spurningalistanum og frábæra gestrisni. Kærar þakkir! Eins eiga allir aðrir viðmælendur okkar í þessu matsverkefni skilið bestu þakkir fyrir framlag sitt.

Skólinn

Grunnskóli Snæfellsbæjar er starfræktur í þremur starfsstöðum sem gerðar voru úr jafn mörgum fyrrverandi sjálfstæðum grunnskólum, eins og áður sagði; í Ólafsvík, á Hellissandi og á Lýsuhóli í Staðarsveit.

Í starfsstöðinni á Hellissandi eru starfræktar fjórar bekkjardeildir, yngsta stigið, 1. til 4. bekkur með 94 nemendum. Í starfsstöðinni í Ólafsvík eru starfræktar sex efstu bekkjardeildirnar, mið- og elsta stig, 5. til 10. bekkur, með 133 nemendum. Samtals eru nemendur í Grunnskóla Snæfellsbæjar 250. Í Lýsuhólsskóla er 23 nemandur frá 1. til 10 bekk. en í starfsstöðvunum á Hellissandi og í Ólafsvík skiptast nemendur þannig eftir bekkjum:

Árgangur	Fjöldi nemenda
10. bekkur	30
9. bekkur	20
8. bekkur	20
7. bekkur	28
6. bekkur	17
5. bekkur	18
4. bekkur	22
3. bekkur	35
2. bekkur	17
1. bekkur	20
Samtals	227

Alls eru fimm skólastjórnendur í Grunnskóla Snæfellsbæjar: skólastjóri, aðstoðarskólastjóri, deildarstjóri námsþróunar og stoðþjónustu (allir á Ólafsvík), deildarstjóri yngsta stigs (á Hellissandi) og deildarstjóri Lýsuhólsskóla. Skólaárið 2005 – 2006 störfuðu um það bil 60 starfsmenn við skólann.

Aðstaða í skólanum

Starfsfólk og foreldrar voru spurðir um aðstöðuna í Grunnskóla Snæfellsbæjar. Rúmlega 60% starfsmanna svarar því til að aðstaða til kennslu sé mjög eða frekar góð, 30% að hún sé hvorki góð né slæm og í um 10% tilvika er hún talin vera frekar eða mjög slæm.

58% foreldra telja aðstöðuna vera mjög góða eða í góðu lagi, 16% taka ekki afstöðu en í 26% tilvika telja foreldrar aðstöðunni áfátt eða ábótavant.

Hér hallar á starfsstöðina í Ólafsvík því 40% foreldra töldu aðstöðunni áfátt eða ábátavant í Ólafsvík, en aftur á móti 15% á Hellissandi. Þetta samræmist því sem kom fram í samræðum við starfsmenn. Þeir sögðu húsnæðið of lítið í Ólafsvík og að aðstaðan fyrir 10. bekk þurfi alvarlegrar skoðunar við.

Þegar spurt var um tölvukost skólans kom í ljós að í 72% tilvika töldu starfsmenn tölvukost skólans vera mjög eða frekar góðan, í um 20% tilvika hvorki góðan né slæman, en í um 9% tilvika er hann talinn frekar slæmur. Tölvur eru í sérkennsluveri og á kennarastofum en er ekki að finna í öllum kennslustofum. Foreldrar barna á Hellissandi sögðust vera óánægðir með að börnin færu í

tölvutíma til Ólafsvíkur og töldu um 30% þeirra tölvukosti vera áfátt eða ábótavant. Foreldrar bentu einnig á að tölvur vanta á bókasafnið.

Almenn ánægja er meðal foreldra með mötuneyti og skólamáltíðir í starfsstöðinni í Ólafsvík en þeir nefndu þó hátt verð og fannst vanta systkinaafslátt.

Íþróttahúsin á Hellissandi og í Ólafsvík bar nokkuð á góma í viðræðum okkar við starfsfólk. Sátt virðist vera um skynsemina í því að loka ekki íþróttahúsinu á Hellissandi, það myndi skapa óþægindi og auka álag á börnin í starfsstöðinni þar. Margir foreldrar nefna í athugasemdum að auka mætti gæslu í búningaklefunum og tengist það áhyggjum þeirra af einelti í skólanum.

Sama sjónarmið er uppi um leikvelli skólans, foreldrar nefna meiri gæslu til að sporna við einelti.

Allir foreldranna sem svöruðu spurningalistakönnun í Lýsuhólsskóla voru ánægðir með aðstöðuna, tölvubúnaðinn og mötuneytið.

Um sameiningu

Sérstaða starfsstöðvarinnar á Lýsuhóli

Starfsstöðin á Lýsuhóli hefur haldið sama skipulagi og fyrir sameiningu í daglegri starfsemi sinni. Allir viðmælendur okkar eru sammála um að vegna landfræðilegra og félagslegra aðstæðna sé skynsamlegt að fíkra sig hægt fram um mögulega samþættingu starfs á Lýsuhóli við starfsstöðvarnar á Hellissandi og í Ólafsvík umfram það sem gert er með sameiginlegri yfirstjórn, sameiginlegri fjársýslu og almennu samráði.

Viðmælendur okkar í öllum hópum lýstu endurtekið því lykilhlutverki sem skólinn á Lýsuhóli hefur í skólahverfinu og þeirri nánú snertingu sem starfsemin þar hefur við íbúa þess. Augljóslega er áhugi og virkni foreldra og annarra aðstandenda barnanna mikill og samskipti þeirra við starfsmenn skólans mikil sömuleiðis.

Í athugasemdum sem fólki gafst kostur á að bæta við aftast í spurningalistunum kemur auk þess fram það álit að best væri að gera skólann á Lýsuhóli aftur sjálfstæðan. Viðmælendur okkar á Lýsuhóli lýstu áhyggjum sínum af búsetuþróun í skólahverfinu. Skólinn gegndi lykilhlutverki fyrir búsetu fólksins en starfsemi hans yrði um leið hætta búin af fólksfækkun, - eða, nánar tiltekið, af fækkun skólabarna. Öðrum var og tíðrætt um möguleg breytt félagsleg tengsl barnanna á Lýsuhóli við börnin í hinum starfsstöðvunum og þátttöku þeirra í formlegu og óformlegu félagslífi barna á Hellissandi og í Ólafsvík yfirleitt. Trúlega myndu samskiptin aukast þrátt fyrir landfræðalegar hindranir og spurningin væri sú hvort hinn sameinaði skóli og mögulega íþróttá- og önnur félagsamtök myndu móta sér einhverja stefnu í því sambandi.

Vegna þessarar sérstöðu starfsstöðvarinnar á Lýsuhóli beinist matsverkefni okkar fyrst og fremst að starfsstöðvunum í Ólafsvík og á Hellissandi með tilliti til sameiningarinnar en einnig með tilliti til annarra þátta. Það sem á eftir fer í þessari skýrslu á því við skólastarfið á þeim tveimur starfsstöðvum nema annað sé tekið fram.

Um framkvæmd og stöðu sameiningarinnar

Sýnilega hefur skipulagsleg framkvæmdaráætlun sameiningarinnar gengið eftir og sumir þeir erfiðleikar sem kvíðið var fyrir reyndust yfirstíganlegir þegar á reyndi.

- Þannig var um einn kvíðvænlegasta þátt hins nýja skipulags, akstur barnanna milli Ólafsvíkur og Hellissands. Skólaaksturinn hefur gengið vel að mati allra viðmælenda okkar en á svarblöðum foreldra kemur þó fram gagnrýni á þennan þátt sameiningarinnar. Foreldri barns finnst ekki gott hvað það þarf að eyða miklum tíma í rútunni og hvað það þarf að mæta snemma vegna hennar. Aðrir nefna að rútan sé einn af þrennum algengasta vettvangi eineltis í skólanum.
- Reynt hefur verið að laga önnur atriði sameiningarinnar að aðstæðum í ljósi reynslu. Þannig hefur verið horfið frá því að nota eingöngu íþróttahúsið í Ólafsvík til íþróttakennslu heldur hefur íþróttahúsið á Hellissandi verið tekið til afnota að nýju og það nýtt samhliða.

- Eins hefur verið gripið til þess ráðs að sameina stöðu aðstoðarskólastjóra og deildarstjóra miðstigs og elsta stigs til að auka skilvirkni í stjórnun skólans.

Hugarfarslega hefur sameiningin náð það langt að enginn viðmælenda okkar hélt því fram að ekki hefði átt að ganga til hennar yfirhöfuð þótt ýmsar athugasemdir hafi komið fram um aðdraganda hennar, undirbúning og framkvæmd. Í svörum og athugasemdum við spurningalistunum kemur þó fram gagnrýni og óánægja með fyrirkomulagið sem slíkt og enn frekar á vissa fylgifiska þess. Tæplega helmingur starfsmanna (43%) telur það virka mjög eða frekar vel að reka skólann á þremur starfsstöðvum, tæplega helmingur starfsmanna (43%) að það virki hvorki vel né illa en um 15% svarenda mátu það svo að það virki frekar eða mjög illa.

Foreldrar barnanna sem sækja skóla á Hellissandi og í Ólafsvík eru hlutfallslega fleiri á því að tilhögunin sé í lagi eða 70% svarenda. 6% tóku ekki afstöðu en 24% eru ósátt við tilhögunina.

Meðal foreldra sem óánægðir eru með tilhögunina má nefna foreldri sem fannst skólastarfi hafa farið aftur eftir sameininguna, börnin hans hafi verið ánægðari fyrir sameininguna. Annað foreldri sagðist vera ósátt við sameininguna: „Ég er ósátt við sameininguna. Barnið mitt var mikið ánægðara fyrir hana og fannst mér henni sinnt betur þegar þau voru fjarri í bekk.“

Í viðtölum okkar við starfsmenn kemur í ljós að sumum almennra starfsmanna - og eðli málsins samkvæmt einkum sumum kennara skólans - finnst þeir hafa verið skildir eftir að hausti fyrsta starfsárs hins sameinaða skóla. Stjórnendur mættu vitaskuld til leiks eftir stífa undirbúningsvinnu um sumarið 2004 og voru því í betri takti við hinar nýju aðstæður en aðrir. Þetta skapar í senn þá öryggiskennd að málin séu í góðum höndum stjórnenda en eins þá tilfinningu að vera ekki hafður með í ráðum, vera ekki með á nótunum, o.s.frv. Þessi þáttur fléttast saman við þá tilfinningu sem nokkrir starfsmenn lýstu að þeir væru ekki upplýstir nægilega um ráðagerðir stjórnenda og ekki spurðir álits. Sá hraði sem hafður var á við sameininguna frá því hún var ákveðin - hvort sem hann helgaðist af nauðsyn eða ekki - hefur því haft vissar neikvæðar hugarfarslegar afleiðingar í för með sér.

Vissulega gætir í umræðum starfsmanna arfs fyrri tíðar. Þannig skoða starfsmenn stundum málefni skólastarfsins í ljósi fyrri skóla á Hellissandi og í Ólafsvík. Einkum er þetta áberandi þegar talið berst að meintu góðu gengi í starfinu á yngsta stigi og þeim erfiðleikum sem birtast á unglíngastiginu og einkum í 10. bekk. Viðmælendur okkar meðal starfsmanna, foreldra og nemenda eru hins vegar á því að nemendur aðlagi sig í vaxandi mæli að breyttum aðstæðum í sameinuðu sveitarfélagi og sameinuðum skóla. Þeir hafa trú á því að þau gömlu staðbundnu viðbrögð sem þó gætir enn, sérstaklega í efri bekkjum, muni ganga úr sér með nýjum kynslóðum nemenda ef rétt er spilað úr núverandi aðstæðum.

Starfsandinn í skólanum

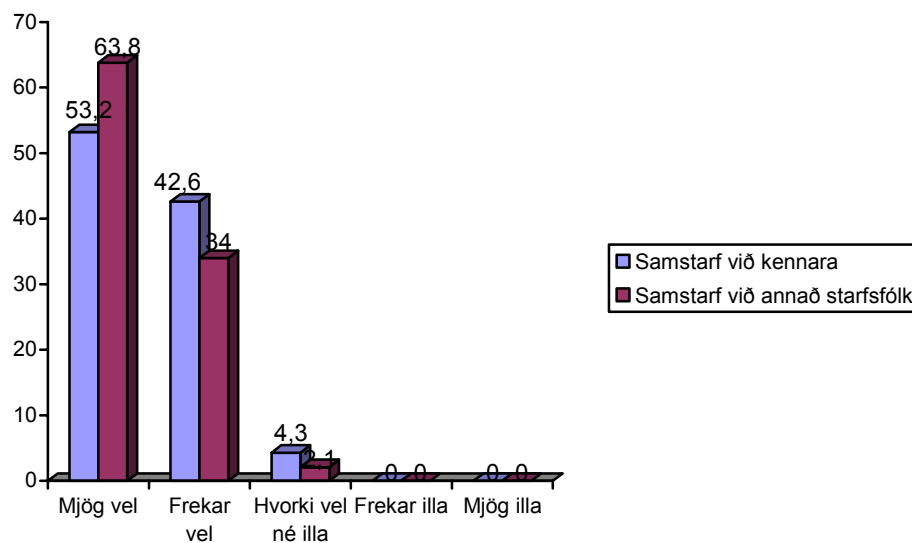
Með *starfsanda* eigum við við þá huglægu þætti sem skipta máli fyrir farsælt og árangursríkt starf. Það getur verið mismunandi eftir aðstæðum og samhengi hvaða slíkir þættir skipta máli. Með *starfsanda* er átt við hugsunarhátt, hugarfar, viðhorf og þess háttar sem kemur við sögu í verkum starfsmanna, samskiptum þeirra við verk en einnig þess utan. Einstaklingarnir bera auðvitað með sér sitt hugarfar inn á vinnustað og eru misjafnir að persónuleika og tilfallandi afstöðu og geðslagi en auk þess verður til tiltekinn starfsandi eða bara andi sem tilheyrir fremur hópnum en einstaklingum hans. Við gátum vissulega ekki metið þann *anda* nema takmarkað af beinni reynslu okkar í skólanum þessa fáu daga auk þess sem samskipti okkar við nemendur og starfsfólk báru merki þess sérstaka verkefnis sem við vorum að inna af hendi. Viss atriði teljum við þó að við gætum tilgreint sem vísbendingar um starfsandann í Grunnskóla Snæfellsbæjar, bæði þau sem við töldum okkur beinlínis merkja sjálf og þau sem við spurðum um í viðtölum og með spurningalistunum.

Bein kynni okkar af börnunum í Grunnskóla Snæfellsbæjar voru ekki mikil. Við funduðum með fulltrúum og varafulltrúum í nemendaráði. Það voru einu formlegu samskipti okkar við nemendur vegna þessa matsverkefnis. Á hinn bóginn áttu sér stað tilfallandi samskipti, allt frá því við spurðum börn til vegar út á Hellissand við starfsstöðina í Ólafsvík þar til við tókum syrpu í borðtennis við ungar stúlkur á Lýsuhóli á lokadegi heimsóknar okkar í Grunnskóla Snæfellsbæjar. Öll þau samskipti voru einstaklega ánægjuleg og blása manni í brjóst bjartsýni á framtíð þessara frjálsglegu, skýru og viðmótsþýðu barna.

Á fundinum með fulltrúum í nemendaráði kom í ljós einlægur áhugi barnanna á að ræða um málefni á borð við einelti, gildi menntunar, vináttuna, áttahagahyggju („Sandarar“ / „Ólsarar“), - fyrir utan skólann sjálfan, líðan þeirra í honum og stöðuna í náminu og félagslífinu. Ef marka má þau kynni sem við höfðum af nemendum í Grunnskóla Snæfellsbæjar þá ríkir góður andi meðal þeirra almennt og þeim líkar að vera í skólanum. Þau eiga sér uppáhaldskennara, einn eða fleiri, bera hlýhug til húsvarðarins og annars almenns starfsfólks og efast ekki um gott hjartalag skólastjórans. Þau voru öll á elsta stigi og því bar margvíslegan vanda elstu árganganna og 10. bekkjar sérstaklega, á góma. Þau gátu tekið svolítið stórt upp í sig og á þessum tíma brann á þeim undirbúningur fyrir árshátíð sem þeim fannst á því stigi vera að fara í vaskinn!

Af viðtölum við starfsmenn Grunnskóla Snæfellsbæjar drögum við þá ályktun að sú eindrægni og einlægur áhugi sem þau sýndu viðfangsefni okkar beri vott um heilbrigða afstöðu hvers og eins til starfsins og góðan starfsanda í hópnum.

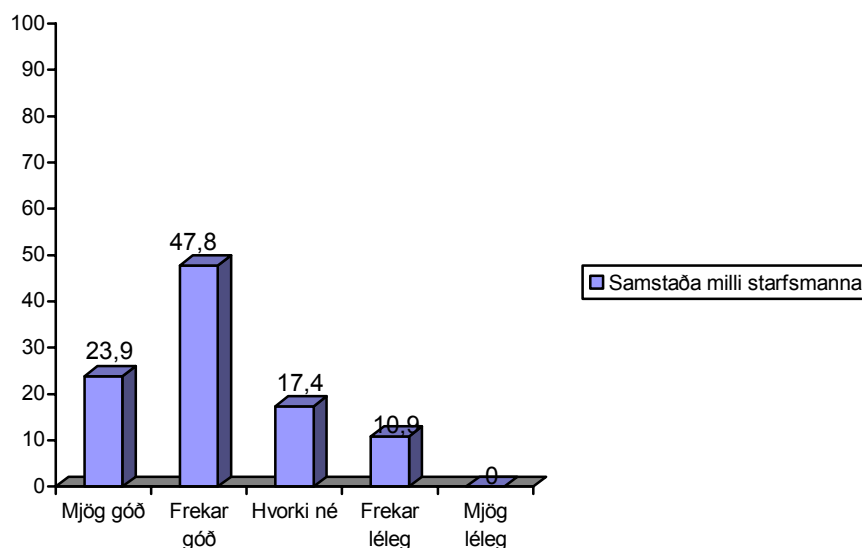
Svör þeirra við spurningalistanum benda til hins sama. Í 96% tilvika svara starfsmenn – það er að segja kennarar, stjórnendur og aðrir starfsmenn – að samstarf þeirra við kennara skólans gangi vel og í um 98% tilvika svara þeir því til að samstarfið við annað starfsfólk gangi vel (sjá nánar mynd 1).



Mynd 1. Samstarf við kennara og annað starfsfólk að mati starfsmanna Grunnskóla Snæfellsbæjar.

Samstarfið gengur vel og í samræmi við það er samstaða milli starfsmanna. Mikill meirihluti þeirra starfsmanna (kennara, stjórnenda og annars starfsfólks) sem tóku þátt í könnuninni metur það svo að góð samstaða ríki milli starfsmanna Grunnskóla Snæfellsbæjar.

Í um 71% tilvika telja þeir að samstaða starfsmanna sé mjög eða frekar góð (Mynd 2). Í um 17% tilvika að hún sé hvorki góð né léleg og í 11% tilvika frekar léleg en engum þykir hún mjög léleg.

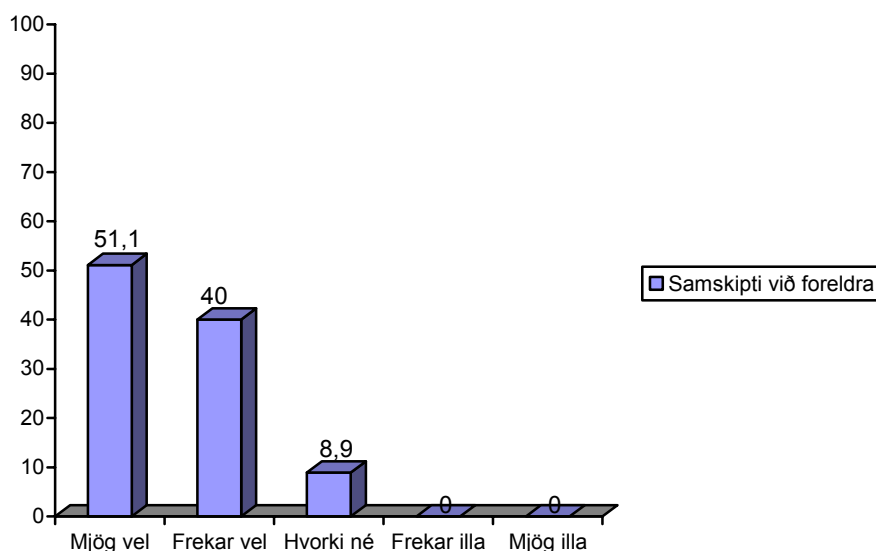


Mynd 2. Hvernig er samstaðan milli starfsmanna skólans?

Eins er um mat starfsmanna á samskiptum við nemendur og við foreldra þeirra. 87% starfsmanna telja samskipti kennara og nemenda vera mjög eða frekar góð. Enginn mat það svo að samskiptin væru frekar eða mjög slæm.

Sömu sögu er að segja um samskipti annars starfsfólks og nemenda því 87% svarenda telja þau vera mjög eða frekar góð.

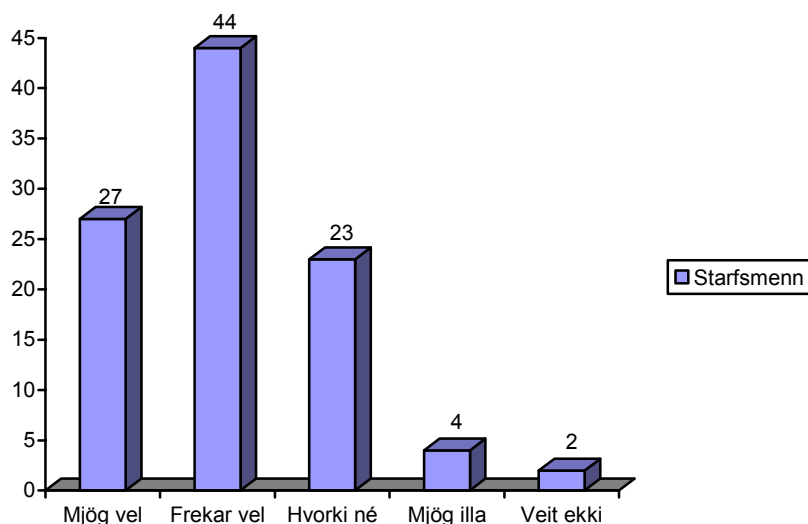
Langflestir starfsmanna, 91%, telja samskipti við foreldra ganga mjög eða frekar vel (sjá mynd 3).



Mynd 3. Hvernig ganga samskipti þín við foreldra barnanna í skólanum?

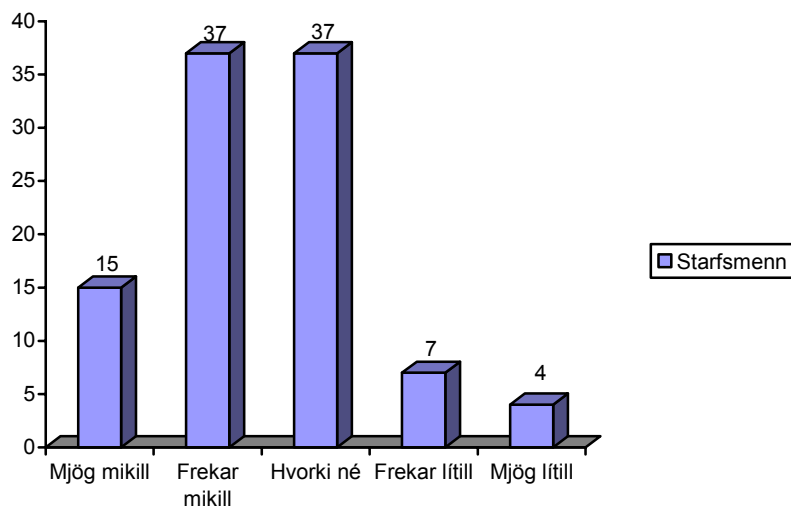
Starfsmenn bera samskiptum við yfirmenn einnig vel söguna. Í um 80% tilvika töldu starfsmenn sig eiga góð samskipti við yfirmenn, í um 14% tilvika töldu þeir samskiptin hvorki góð né slæm og í um 2% tilvika frekar slæm. 4% svarenda tóku ekki afstöðu.

Það traust sem starfsmenn bera til stjórnenda skólans er ekki eins afdráttarlaust og hin góðu samskipti. Þó segjast starfsmenn treysta stjórnendum mjög vel í um 27% tilvika en frekar vel í 44% tilvika, samtals 71%. Aftur á móti treystu þeir stjórnendum hvorki vel né illa í um 23% tilvika og í um 4% tilvika treystir starfsfólk stjórnendum mjög illa. Í um 2% tilvika tóku starfsmenn ekki afstöðu (sjá nánar mynd4).



Mynd 4. Traust starfsmanna til stjórnenda

Tilfinning starfsmanna fyrir stuðningi yfirmanna sinna er dálítið minni en traust til þeirra, en um helmingur starfsmanna, 52%, finnur fyrir mjög eða frekar miklum stuðningi frá yfirmönnum á meðan um 37% þeirra finnst stuðningur þeirra vera hvorki mikill eða lítill og 11% frekar eða mjög lítill (sjá nánar mynd 5).



Mynd 5. Stuðningur stjórnenda að mati starfsmanna

Um skólastarfið almennt

Í samræðum okkar við kennara, aðra starfsmenn, stjórnendur, fulltrúa í nemendaráði og fulltrúa í foreldraráði og foreldrafélagi Grunnskóla Snæfellsbæjar snerust samtölin um nám og kennslu við skólann, stjórnun hans, þau atriði sem drepð hefur verið á hér á undan auk annarra sem við munum fjalla um í næstu köflum þessarar skýrslu.

Vegna sérstöðu starfsstöðvarinnar í Lýsuhólsskóla verður hér sem fyrr fjallað um málið með tilliti til starfsstöðvanna á Hellissandi og í Ólafsvík nema annað sé tekið fram.

Nám og kennsla

Í máli viðmælenda okkar meðal starfsmanna kom fram um þessi efni, eins og önnur, mjög málefnaleg og einörð afstaða til eigin viðfangsefna og til skólastarfsins almennt.

Almennt virðist skólastarf ganga vel á yngsta stigi. Vandamálin sem upp koma virðast eðlileg og viðráðanleg og starfsmenn eru vonglaðir um árangur. Kennarar lýsa kennslu- og námsfyrirkomulagi af faglegri kunnáttu og öll umfjöllun þeirra ber með sér það mat þeirra að þeir hagi starfi sínu eftir skilgreindum markmiðum sem þeir telja að gangi upp í framkvæmd. Svipaða sögu er hægt að segja um skólastarf á miðstigi þótt vissulega gæti þar aukinna erfiðleika varðandi nám nemenda, hegðun og samskipti.

Þetta kemur að nokkru leyti fram í svörum starfsmanna við spurningalista.

Í um 32% tilvika þykir þeim takast best til í starfi skólans í 1. – 4. bekk, í 20% tilvika í 5. – 7. bekk, en 25% telja að ekki gangi betur á einu stigi en öðru og 23% tóku ekki afstöðu.

Starfsfólk og foreldrar meta það svo að skólastarfið gangi almennt séð vel.

Um 80% starfsmanna eru á því að daglegt starf skólans gangi mjög eða frekar vel. Enginn var neikvæður í afstöðu sinni til daglegs starfs, en um 19% töldu það ganga hvorki vel né illa.

85% foreldra taka undir þetta og telja kennsluna í skólanum vera mjög góða eða í góðu lagi. Í 4% tilvika tóku foreldra ekki afstöðu og í 11% tilvika telja foreldrar kennslunni áfátt eða ábótavant.

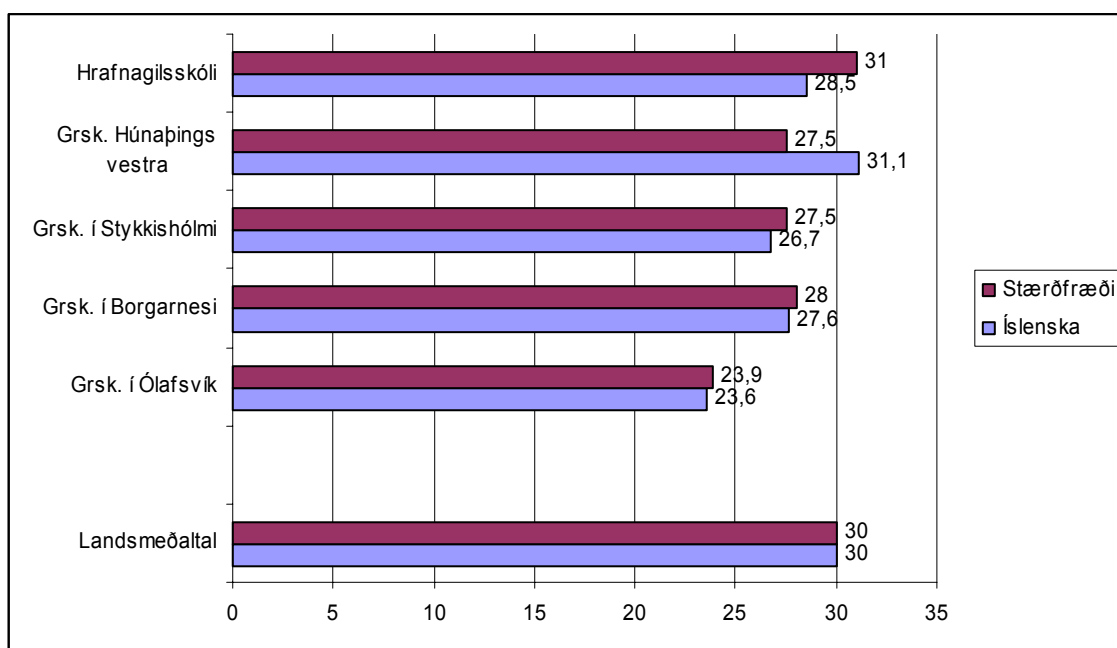
Þetta stuðlar auðvitað að jákvæðu viðhorfi til skólans almennt enda segjast 86% foreldra hafa jákvætt viðhorf til Grunnskóla Snæfellsbæjar, 6% tóku ekki afstöðu, en um 9% foreldra segja viðhorf sitt til skólans vera neikvætt.

Þrátt fyrir þessi jákvæðu viðhorf til skólastarfsins almennt, á yngstu skólastigunum sérstaklega, bendir margt til þess að við verulegan vanda sé við að glíma á unglingsstiginu. Starfsfólk hefur enda áhyggjur. Í um 64% tilvika finnst starfsfólki úrbóta þörf í 8.-10. bekk og um 36% svarenda þótti starfið í 8.-10. bekk ganga frekar eða mjög illa. Viðmælendur okkar telja margir að námsárangur sé slakur, hegðunar- og agavandamál séu mikil og einstaklingsbundin líðan og staða nemenda sé í sumum tilvikum alvarleg. 70% þeirra kennara sem svöruðu könnuninni töldu ganga frekar illa að takast á við námsvanda í efstu bekkjardeildum.

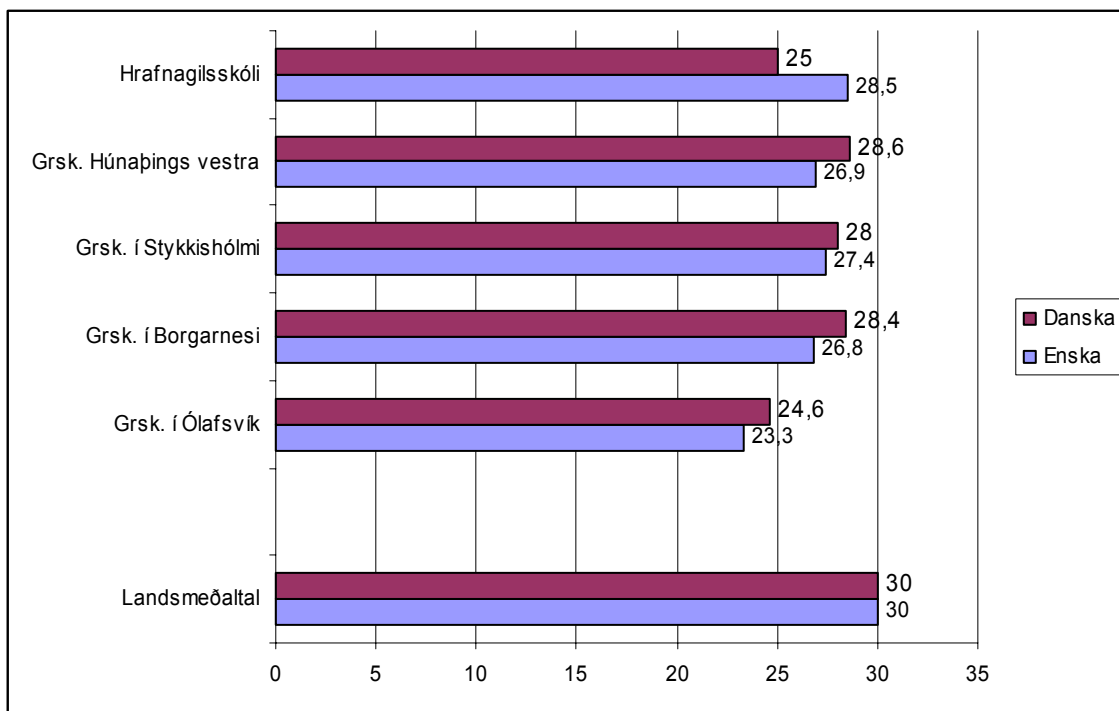
Sá vandi birtist meðal annars í lélegum árangri úr samræmdum prófum í 10. bekk á umliðnum árum.

Hjá Námsmatsstofnun getur að líta upplýsingar um árangur í samræmdum prófum í 10. bekk í einstaka skólum, þó ekki þeim minnstu. Við höfum því upplýsingar um námsárangur í Grunnskólanum í Ólafsvík á umliðnum árum en ekki Grunnskólanum á Helliðssandi eða á Lýsuhóli. Grunnskólaeinkunn er gefin á normaldreifðum kvarða 0-60 og er meðaltal landsins 30. Í viðauka er einnig hægt að sjá grunnskólaeinkunnina í samanburði við aðra skóla yfir tímabilið 2002-2004.

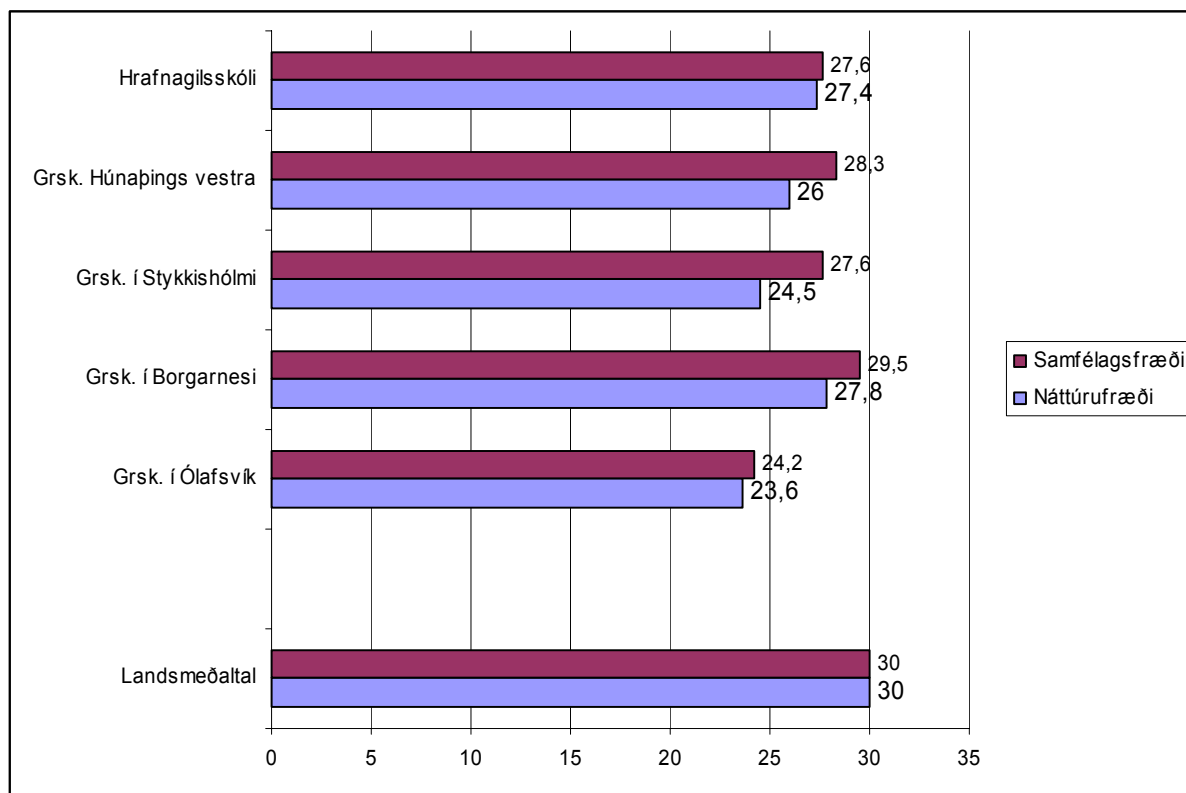
Þegar grunnskólaeinkunn Grunnskólans í Ólafsvík er skoðuð yfir tímabilið 2003-2005 kemur í ljós að skólinn er gegnumgangandi undir landsmeðaltali og undir meðaltali sambærilegra skóla eins og sjá má á myndum 6, 7 og 8.



Mynd 6. Samræmd próf í 10. bekk í íslensku og stærðfræði 2003-2005



Mynd 7. Samræmd próf í 10. bekk í dönsku og ensku 2003-2005



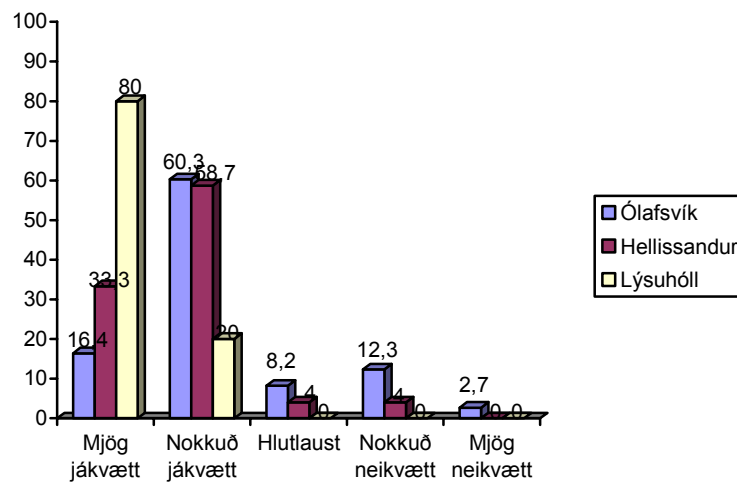
Mynd 8. Samræmd próf í 10. bekk í samfélagsfræði og náttúrufræði 2003-2005

Vandinn birtist einnig í daglegu starfi í hegðunar- og agavandamálum og margháttuðum námsörðugleikum. Sá vandi er þó ekki einskórðaður við elsta stigið.

Um 64% starfsmanna finnst úrbóta þörf í 8.-10. bekk og um 36% þeirra þótti starfið í 8.-10. bekk ganga frekar eða mjög illa. 70% kennara telja að skólinn ráði ekki við námsvandann á elsta stigi, eins og áður er getið.

Áhyggjur af elsta stiginu eru áberandi hjá viðmælendum í samtölum og koma fyrir í athugasemdum, í svörum við spurningalistunum sem og svörum við valspurningum spurningalistanna. Við teljum að þessar áhyggjur séu meginástæðan fyrir þeirri gagnrýni á úrræða- eða framkvæmdaleysi stjórnenda sem við urðum vör við hjá sumum viðmælenda okkar og fram koma í nokkrum athugasemdum og svörum við spurningalistunum. Þær eiga að okkar mati þátt í því að ýmsar aðstæður sem að öðrum kosti yrðu ekki tilefni óánægju auka á hana.

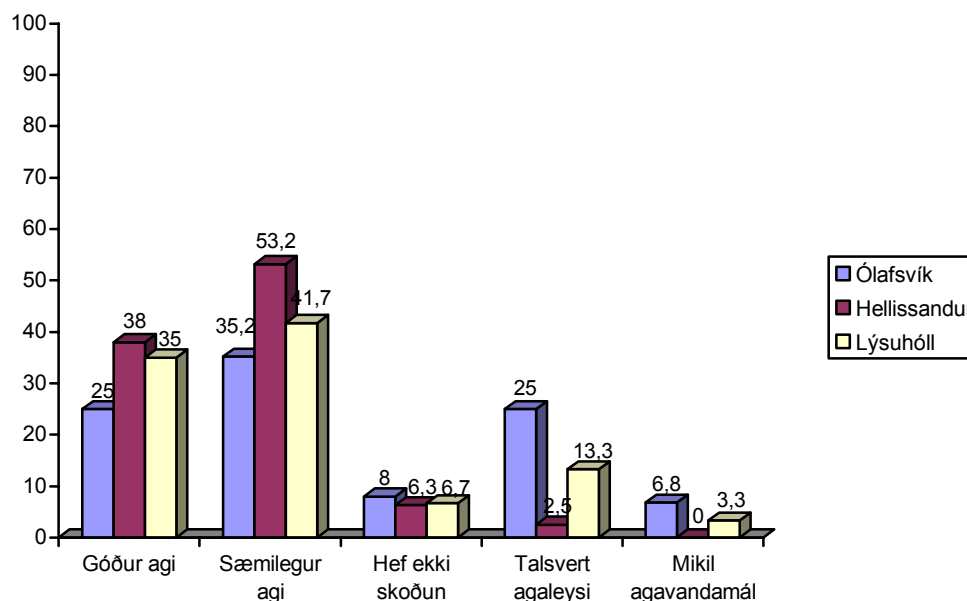
Áhyggjur af vanda elsta stigsins og 10 bekkjar sérstaklega kemur m.a. fram þegar viðhorf foreldra til skólans eru skoðuð með tilliti til þess í hvaða starfsstöð börn þeirra eru og þar með á hvaða aldurstigi. Mynd 9 sýnir viðhorf foreldra til skólans með tilliti til starfsstöðva og sýnir að starfsstöðin í Ólafsvík kemur dálítið lakar út en hinar. 15% foreldra í Ólafsvík sögðu viðhorf sitt til skólans vera mjög eða nokkuð neikvætt, 4% foreldra á Hellissandi, en enginn á Lýsuhóli.



Mynd 9. Viðhorf foreldra til skólans. Munur eftir starfsstöðvum.

Sama er uppi á teningnum ef skoðað er viðhorf foreldra til aga í skólanum, þar hallar á starfsstöðina í Ólafsvík sem skýrist af því sem augljóst er að agavandamál eru talin meiri í eldri bekkjunum en hinum yngri.

Foreldrar voru beðnir um að leggja mat á aga í skólanum og í 63% tilvika töldu þeir að aginn væri í góðu eða sæmilegu lagi, í 6% tilvika tóku þeir ekki afstöðu en í 31% tilvika töldu foreldrar að talsverð eða mikil agavandamál væru í skólanum. Þegar svörin eru skoðuð með tilliti til starfsstöðva hallar óneitanlega á starfsstöðina í Ólafsvík sem bendir til þess að þáttur elstu bekkjardeilda í vandanum sé í samræmi við vitnisburð margra viðmælenda okkar (sjá mynd 10).



Mynd 10. Viðhorf foreldra til aga í skólanum. Munur eftir starfsstöðvum.

Margir foreldrar tilgreina agavandamál sem mesta óánægjuefni sitt við skólann. Ekki er rétt tekið á agavandamálum, segja þeir, og margir vilja meiri aga.

Sérkennsla

Alls fá 45 nemendur í Grunnskóla Snæfellsbæjar sérkennslu eða aðstoð í námi (tæplega 20% nemenda). Samkvæmt greinargerð frá deildarstjóra stoðþjónustu og námsþróunar liggja margvíslegar ástæður þar að baki eins og t.d. þroskafrávik og námsörðugleikar. Í áttunda bekk eru tveir kennarar í öllum bóklegum fögum og teljast þeir tímar til sérkennslu. Skólinn fær jöfnunarframlög vegna sérþarfa sjö fatlaðra nemenda.

Þrjátíu nemendur hafa tekið þátt í svokallaðir Davis leiðréttingu. Um er að ræða æfingakerfi sem miðaðst við að ná tókum á lesblindu.

Um helmingur foreldra sem svaraði könnuninni telur sérkennsluna vera góða. Um 30% að henni sé ábótavant. 18% tóku ekki afstöðu.

63% starfsmanna telja sérkennslu ganga mjög eða frekar vel, 18% hvorki vel né illa og 18% telja hana ganga frekar illa. Eins og áður hefur komið fram telja 70% sem svöruðu könnuninni að það gangi frekar illa að takast á við námsvanda í efri bekkjum skólans.

Mat foreldra á kennsluháttum

Í könnuninni voru foreldrar beðnir um að tilgreina þau atriði í skólastarfinu sem þeir væru ánægðastir með. Dæmi um svör eru:

Foreldrafundir, skólaakstur, samstarf við kennara, gott skipulag á heimanámi, hvernig unnið er úr vandamálum, mötuneyti, samstarf við stjórnendur, stöðugleiki starfsfólks,

góðar upplýsingar frá skólanum, hvatningakerfi nemenda, vel haldið utan um nemendur og líðan þeirra í námi, söngur á sal.

Foreldrar voru einnig beðnir um að tilgreina þau atriði í skólastarfinu sem þeir væru óánægðastir með. Dæmi um svör eru:

Agavandamál, gamaldags kennsluhættir, starfsdagar kennara, of lítið félagstarf, ekki vinnufriður í kennslustundum, bókasafn sjaldan opið, vantar tónmenntakennslu, skipting skólans, skólaakstur, punktakerfi, bókasafn ekki opið alla daga, ekki hlustað á skoðanir foreldra, of langur skóladagur.

Foreldrar nemenda í Lýsuhólsskóla voru almennt mjög ánægðir:

Forréttindi að hafa börnin í litlum skóla, fjölskyldubragur, samvinna milli nemenda, gott samstarf við heimili, faglegt og gott skólastarf, metnaðarfullir kennarar vinna vel sína vinnu.

Lýsuhólsskóli er sá skóli sem hverju sveitarfélagi ætti að vera sómi af að hafa starfandi á sínu svæði.

Meirihluti foreldra (85%) telur kennsluna vera mjög góða eða í góðu lagi. Í 4% tilvika tóku foreldra ekki afstöðu og í 11% tilvika telja foreldrar kennslunni áfátt eða ábótavant. Einhverjir foreldrar bentu á að nota mætti fjölbreyttari kennsluhætti eins og til dæmis leikræna tjáningu, tölvur og námsspil. Aðrir töldu námsbækurnar ekki nógu spennandi.

Þegar foreldrar voru beðnir um að nefna þau atriði sem gætu orðið til þess að efla skólann nefndu allnokkrir menntaða kennara og kennara með metnað fyrir hönd skólans.

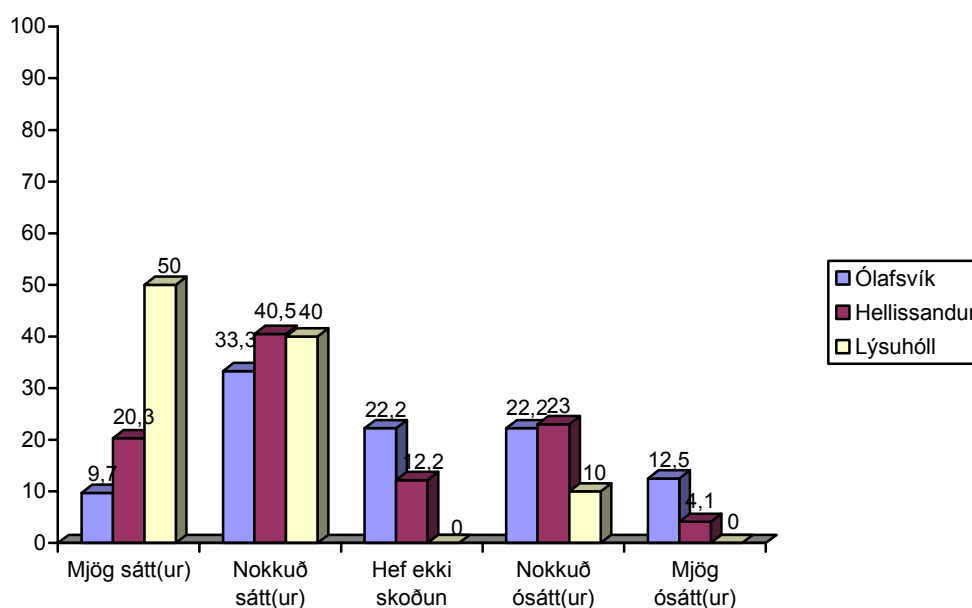
Meirihluti foreldra (76%) telur umfang heimalærdóms oftast hæfilegt, í 14,5% tilvika telja foreldra heimalærdóm of mikinn og í um 9% tilvika að umfangið sé of lítið. Foreldri sem þótti heimalærdómur of lítill sagði: „Börn sem eru í unglingsáæild þurfa að venjast alvöru heimanámi ef þau ætla í framhaldsnám“. Annað foreldri sem taldi umfang heimalærdóms of mikið sagði: „Það er heimalærdómur á hverjum degi og líka um helgar“.

Í athugasemdum frá foreldrum kom fram að lítið væri um forfallakennslu þegar kennarar væru veikir.

Foreldrar voru beðnir um að meta framfarir barna sinna í skólanum. 85% meta framfarirnar góðar eða mjög góðar, um 7% telja sig ekki geta metið þær, tæplega 8% meta þær slakar eða mjög slakar.

Félagsstarf

Þegar foreldrar voru spurðir um félagsstarf nemenda kom í ljós að rúmlega helmingur (54%) var mjög eða nokkuð sáttur með félagsstarfið, um 32% foreldra voru nokkuð eða mjög ósáttir en 14% tóku ekki afstöðu. Munur er þó á milli starfsstöðva. Foreldrar barna á Lýsuhóli segjast í 90% tilvika mjög eða nokkuð sáttir með félagsstarfið á meðan 35% foreldra barna í Ólafsvík segjast nokkuð eða mjög ósáttir með félagsstarfið (sjá nánar mynd 11).



Mynd 11. Viðhorf foreldra til félagsstarfs nemenda. Munur eftir starfsstöðvum.

Í athugasemdum frá foreldrum kom fram nokkur óánægja með það hversu lítið félagsstarfið væri og einnig nefndu nokkrir að kraft vanti í félagsstarfið. Einhverjir foreldrar vildu fjölga uppákomum eins og diskótekum og íþróttamótum.

Foreldrar bentu einnig á að skólayfirvöld gætu virkjað foreldra betur til þátttöku í félagsstarfi nemenda.

Stjórnun skólans

Stjórn skólans mynda skólastjóri, aðstoðarskólastjóri, deildarstjóri námsþróunar og stoðþjónusta (allir á Ólafsvík), deildarstjóri yngsta stigs (á Hellissandi) og deildarstjóri Lýsuhólsskóla.

Aðstoðarskólastjóri er jafnframt deildarstjóri miðstigs og elsta stigs. Eins og áður er getið hefur starfsstöðin á Lýsuhóli þá sérstöðu að þar er starfræktur heill grunnskóli frá 1. bekk til 10. með landfræðilega og félagslega aðgreindu skólaverfi. Það ráð hefur verið tekið við þessar aðstæður að varðveita í framkvæmd sjálfstæði starfsstöðvarinnar. Þannig gilda ekki sjálfkrafa um starfið á Lýsuhóli ákvarðanir sem teknar eru um starfið á hinum tveimur starfsstöðvum skólans, og öfugt. Sú starfsstöð er líka, vegna fámennis, svo ólík hinum að bara þess vegna hlýtur hún að vera rekin á öðrum forsendum en hinar stöðvarnar.

Auðvelt er að taka undir það sjónarmið skólastjórans að farsælast sé að starfsstöðin á Lýsuhóli búi sem mest að sínu, aðstæðum, hefð, starfsfólki, staðbundnum stjórnanda og auðvitað nemendum.

Það er mat okkar að almenn sátt ríki um stjórnsýslulega stöðu starfsstöðvarinnar á Lýsuhóli. Þar sem allir hlutaðeigandi starfsmenn og stjórnendur hafa haldið rétt á málum teljum við að ekki hafi orðið árekstur um valdsvið. Í rauninni má líta svo á að starfsstöðin á Lýsuhóli sé rekin eins og tilraunaverkefni í skólastarfi nema hvað hún hefur ekki mótast af því að vera tilraun heldur býr hún að sérstökum aðstæðum sem mætt var á sínum tíma með afar farsælu skólastarfi sem vissulega fól í sér margvíslega „tilraunastarfsemi“ eins og þróunarverkefnið Græni fáninn er skýrasta dæmið um. Á meðan skólastarfið á Lýsuhóli tekst farsælega og einkennist áfram af því sýnilega frumkvæði sem hefur verið aðalsmerki starfsins er því um leið forðað frá því að .lenda milli steins og sleggju þeirra sem kynnu að vilja sýna formlegt stjórnunarvald sitt og hinna sem skoða svigrúm til sjálfstæðis og framtaks sem merki um afskiptaleysi og vanrækslu.

Í samræðum við starfsmenn starfsstöðvanna á Hellissandi og í Ólafsvík túlkuðu einstaka aðilar stjórnunarstíl skólastjórans og framgöngu stjórnunarteymisins almennt á þann veg að þau væru afskiptalaus um starf og hagi viðkomandi starfsmanns. En aðrir starfsmenn túlka sama stjórnunarstíl á á þann hátt að þeim sé sýnt eðlilegt traust. Inn í þetta blandast svo vandi elsta stigsins og það viðhorf einstakra starfsmanna að „ekkert sé gert í málinu“. En þrátt fyrir þessar raddir verður ekki annað sagt en að starfsmenn séu í það heila sáttir við stjórnun skólans. Þannig höfum við í umfjöllun okkar um starfsandann í skólanum tilgreint að starfsmenn bera samskiptum við yfirmenn vel söguna. 80% þeirra segjast eiga góð samskipti við yfirmenn en 2% frekar slæm. 71% segjast treysta þeim mjög eða frekar vel, 23% hvorki vel né illa og 4% mjög illa. Rúmlega helmingur starfsmanna finnur fyrir frekar eða mjög miklum stuðningi yfirmanna sinna, 37% hvorki miklum né litlum og 11% frekar eða mjög litlum.

Það væru því öfugmæli að segja að það ríkti stríð í samskiptum stjórnenda og annarra starfsmanna í Grunnskólanum í Snæfellsbæ. Þau einkennast í meginatriðum af góðsemd og friðarvilja og starfsmenn hafa fráleitt beðið færís í þessu matsverkefni að klekkja á stjórnendum með vitnisburði sínum. Í svörum þeirra við spurningalistanum kemur þó fram gagnrýni á einstaka þætti skólastarfsins og stjórnunarþætti þess beint eða óbeint líka. Þannig telja um 32% aðspurðra að upplýsingamiðlun frá stjórnundun sé mjög slæm á meðan 43% telja hana vera frekar eða mjög góða og 26% hvorki slæma eða góða. Það er líka ástæðulaust að stinga því undir stól að einstaka

Þeirra lýsa þeirri skoðun sinni í viðtölum við okkur og í athugasemdum við spurningalista að farsælt yrði að við tæki nýr skólastjóri. Við teljum að slík viðbrögð séu ekki spröttin af tilteknum ávirðingum á hendur honum heldur af nokkrum samverkandi aðstæðum. Þeim meðal annars að hann er sá eini af fyrrum stjórnendum í Ólafsvík og á Hellissandi sem ekki vék fyrir nýjum stjórnendum við sameininguna. Eins þeim erfiðleikum á elsta stiginu sem við höfum margoft vikið að en um 70% kennara sem svöruðu könnuninni töldu ganga frekar eða mjög illa að takast á við námsvanda í efri bekkjum skólans. Því er heldur ekki að leyna að margvíslegur vandi og áhyggjur sem hvíla á foreldrum vegna skólagöngu barna þeirra beinist að stjórnendum skólans. Meirihluti foreldra, 58%, er þó sáttur við stjórnunina á skólanum en 13% taka ekki afstöðu í því máli. Hins vegar er tæplega þriðjungur ósáttur við stjórnunina á skólanum.

Við skoðun á ýmsum framkvæmdatriðum sem heyra undir skólastjóra eða stjórnendur almennt höfum við vissulega greint nokkur sem betur mætti fara. Það verður að teljast á ábyrgð skólastjóra að til verði og starfrækt sé foreldraráð við skólann. Eins og staðan er núna er starfandi við skólann foreldraráð sem kosið var eða tilnefnt af foreldrafélaginu. Okkur virðist hins vegar að ekki hafi tekist eða ekki hafi verið reynt að gera það virkt í skólastarfinu. Við vitum ekki síður en aðrir skólamenn hversu erfitt getur verið að koma á og viðhalda virkri þátttöku foreldra í skólastarfi. Við erum því sammála yfirvöldum skólamála að skólinn skuli hafa um það ákveðna og skipulega forgöngu að til verði og starfrækt foreldraráð og því fengin formleg aðild að skólastarfinu með skipulegum samskiptum og samráði. Það er tvímælalaust skylda skólastjóra að það verði gert. Núverandi foreldraráð við Grunnskóla Snæfellsbæjar virðist okkur vera afar veikt í hlutverki sínu og starfi og virðist ekki hafa fengið hvatningu frá stjórn skólans til að styrkja sig í lögbundnu hlutverki sínu.

Svipaða sögu má segja um stöðu námskrár fyrir Grunnskóla Snæfellsbæjar á athugunartíma okkar. Hún var enn ófullgerð og burtséð frá reglugerðarbundnum skyldum í því sambandi verður að teljast miður að skólinn skuli ekki ná að nýta sér betur það tæki til skipulags, þróunar og nýbreytni sem felst í námskránni.

Margir viðmælenda okkar minntust á tvær áætlanir eða þróunarverkefni sem stjórnendur skólans gangast fyrir, áætlun skólans gegn einelti og áætlun um starfstengt nám í 10. bekk. Margir lofa framtakið en aðrir hafa uppi efasemdir og gagnrýni. Við teljum rétt að geta þessa hér því gagnrýnin beinist beint eða óbeint að stjórnendum í þessu samhengi.

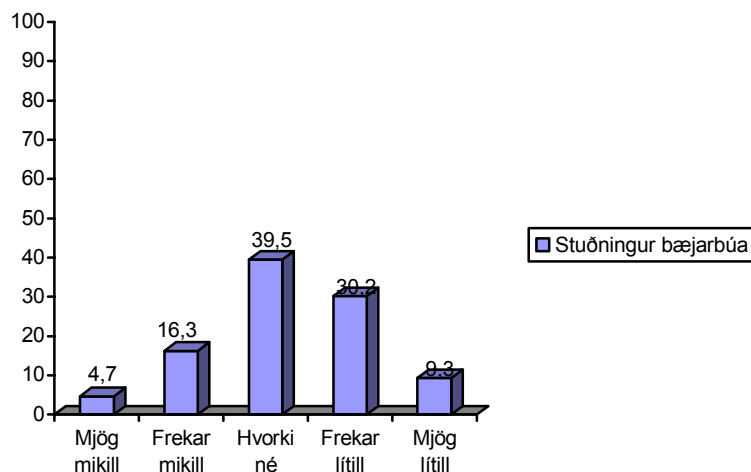
Gagnrýnin á áætlun gegn einelti beinist að vissri hættu á oftúlkun og offari í framkvæmd. Allt sé nú talið „einelti“ og börnin gangist upp í nornaveiðum á hendur ósköp eðlilegum skólasystkinum sínum sem hafi til dæmis gaman af að tuskast svolítið! Við höfum reynt að meta gildi þessarar gagnrýni og teljum að í heildina litið sé áætlunin lofsvert framtak, árangursríkt og stjórnendum til sóma fyrir þeirra hlut. Það sem nú þyrfti að okkar mati að gerast í því máli er að skerpa matið á stöðunni í áætluninni og árangri hennar.

Sú síðari, starfstengt nám, er trúlega mun erfiðari í framkvæmd en við getum ekki tekið undir að þeir erfiðleikar skuli einfaldlega skrifast á stjórnendur eins og sumir viðmælenda okkar vilja halda fram. Það liggur í hlutarins eðli að það er vandasamt innan ramma grunnskólans í dag að skilja nemendur að í námi og leysa suma frá skyldum í bóklegu námi á móti námsbundinni þátttöku í atvinnulífinu eins og hugmyndin felur í sér. Því er von að menn fiki sig hægt fram í

framkvæmdinni vegna þess að ábyrgðarmenn slíkrar áætlunar geta auðveldlega sætt gagnrýni fyrir að hafa gefist upp við að kenna nemendum bóklegt efni sem fyrir er lagt í aðalnámsskrá.

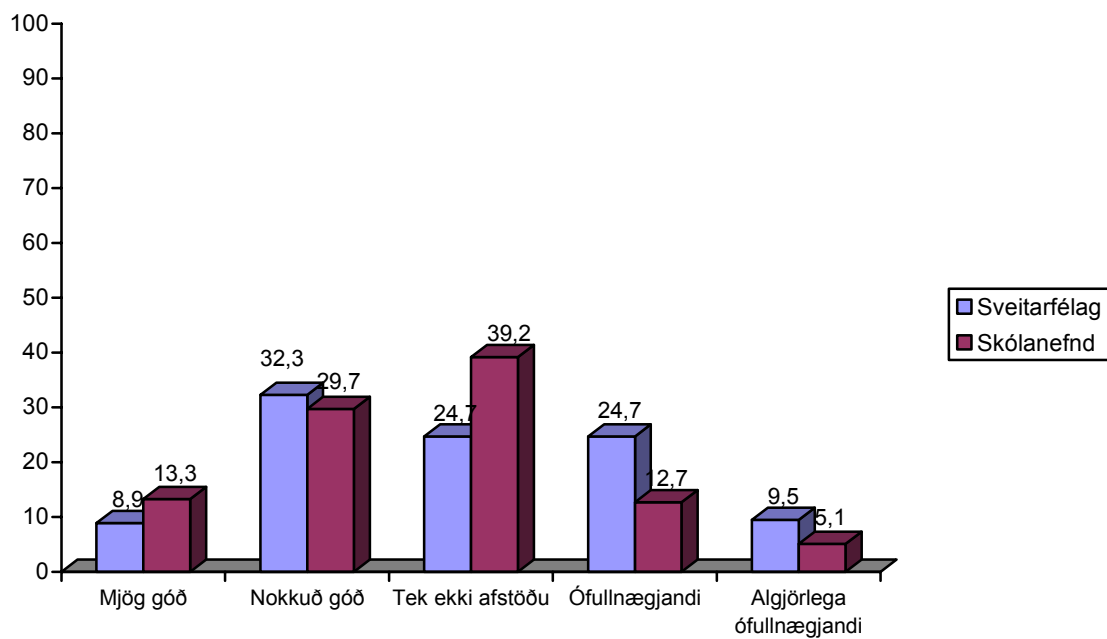
Skólanefnd og stuðningur sveitarfélagsins

Starfsmenn voru spurðir um stuðning bæjarbúa við skólamál á Snæfellsnesi. Athyglisvert er að um 40% svarenda töldu stuðning vera frekar eða mjög lítinn, um 40% að hann væri hvorki mikill né lítill og 21% að hann væri mjög eða frekar mikill (sjá mynd 12).



Mynd 12. Mat starfsmanna. Stuðningur bæjarbúa við skólamál á Snæfellsnesi.

Starfsmenn voru spurðir um frammistöðu sveitarfélagsins og skólanefndar í málefnum Grunnskóla Snæfellsbæjar. Í tæplega helmingi tilvika (41% fyrir sveitarfélag og 43% fyrir skólanefnd) var frammistaðan metin mjög eða nokkuð góð. Um 25% svarenda tóku ekki afstöðu til frammistöðu sveitarfélagsins og um 39% tóku ekki afstöðu til skólanefndar. Í um 34% tilvika töldu svarendur frammistöðu sveitarfélagsins ófullnægjandi og 19% töldu frammistöðu skólanefndar ófullnægjandi (sjá nánar mynd 13).



Mynd 13. Mat starfsmanna. Frammistaða sveitarfélags og skólanefndar í málefnum Grunnskóla Snæfellsbæjar.

Samantekt

Ef lýsa ætti í nokkrum orðum niðurstöðum þeirra upplýsinga sem hér hafa verið settar fram og um fjallað þá er trúlega fyrst til að taka að Grunnskólinn í Snæfellsbæ siglir, að okkar mati, tiltölulega lygnan sjó í daglegri starfsemi sinni.

Áform um sameiningu fyrri skóla hafa gengið eftir í framkvæmd með nokkrum breytingum að fenginni fyrstu reynslu. Sérstaða starfsstöðvarinnar á Lýsuhóli hefur verið tekin til greina og á henni byggt í framkvæmdinni. Sú hagræðing sem hlýst af starfsskiptingunni milli starfsstöðvanna í Ólafsvík og á Hellissandi er að vísu ekki alveg kostnaðarlaus. Skólaaksturinn kostar fyrirhöfn og álag á börnin og foreldra þeirra en hefur samt ekki orðið sú hrelling sem margir bjuggust við. Tvímælalaust mætti gera skólaaksturinn að jákvæðari þætti í skólagöngu barnanna með því að gera úr honum eitthvað meira en það sem hann er í dag. Er óraunhæft að hugsa sér að skapa mætti hefð fyrir söng barnanna í rútunni? Þarna er á ferðinni gott tækifæri fyrir lítið þróunarverkefni.

Sameining grunnskólanna fyrrverandi á Hellissandi og í Ólafsvík er ekki fyrirstöðulaus, einkum með fyrrgreindri verkaskiptingu. Þó virðist sameiningin njóta þess velvilja að fáir tala um að hún skyldi aldrei orðið hafa eða skuli nú jafnvel ganga til baka. Það væri fljótráðið að álykta að arfur fortíðar og margvíslegar tilfinningar og sjónarmið honum tengd muni ekki gera vart við sig í afstöðu fólks til skólastarfsins, bæði almennings, foreldra, starfsmanna og nemenda. Því á skólinn mikið undir því að honum takist vel upp í verkum sínum svo hann verði ekki skotsþónn neikvæðrar umræðu um afturhvarf til fyrra horfs.

Starfsandinn í skólanum er í mörgum atriðum jákvæður. Foreldrar eru almennt jákvæðir út í skólann fyrir hönd barna sinna, kennarar eiga góð samskipti hver við annan og sýna í meginatriðum samstöðu.

Samskipti stjórnenda og annarra starfsmanna eru góð og svo er um samskipti starfsmanna og nemenda og foreldra þeirra. Það gætir hins vegar tilfinningar fyrir úrræða- eða framkvæmdaleysi andspænis vanda elsta stigsins og vanda 10. bekkjar sérstaklega. Því vaknar sú spurning hversu hugarfarslega sterkur skólinn er til að takast á við þann vanda og að takast á við nýjar og jafnvel stærri áskoranir. Við teljum okkur ekki vera ótvírætt dómbær um það en höfum þó lýst þeirri skoðun okkar að skólinn líði fyrir ákveðna tilfinningu aðstandenda sinna um takmarkaðan slagkraft þegar kemur að framkvæmd margra góðra áforma. Sú skoðun byggir ekki síst á viðtölum okkar við starfsmenn og fulltrúa annarra aðstandenda skólans.

Daglegt starf skólans gengur vel og er í skorðum en vandamál elsta stigsins skekkja auðvitað þá mynd dálítið. Kennarar eru á því að ekki hafi tekist að ráða við þann námsvanda sem nemendur eiga við að stríða á elsta stigi, foreldrar hafa áhyggjur af því sama og sérstaklega eru agavandamálin þeim ofarlega í huga. Enn og aftur hlýtur það að teljast prófsteinn á styrk skólans hvernig hann leggur þennan vanda niður fyrir sér og tekst á við hann. Einnig verður það að teljast áhyggjuefni að viðurkennd mannekla skuli hrjá skólastarfið á elsta stigi án þess að tekist hafi að ráða bót á því. Það hlýtur að vitna um skort á aðhaldi og stuðningi stjórnvalda en einnig almennings, foreldra, nemenda og starfsmanna sjálfra að ekki skuli vera ráðin bót á þessum vanda.

Stjórnun skólans er á sama lygna vatninu og aðrir þættir hans, stjórnendur njóta í aðalatriðum velvildar og trausts en eru þó ekki hafnir yfir gagnrýni. Starfsmenn kvarta allmargir um trega upplýsingagjöf og foreldrar eru ekki einhuga í jákvæðri afstöðu til stjórnunar skólans. Vandí elsta stígsins er að mati sumra einnig stjórnunarvandi sem setur skólastjórann undir pressu. Það er honum líklega mótdrægt að hann settist einn fyrri stjórnenda við stjórnvölinn í hinum nýja skóla hafandi verið skólastjóri Grunnskólans í Ólafsvík áður. Þetta kann að ýta undir neikvæðni og tilætlunarsemi í hans garð og einnig þá tilhneigingu að ætla honum að leysa bæði úr daglegum erfiðleikum skólastarfsins og þá um leið að gefa honum sök á því að ekki greiðist úr eins og hver óskar og væntir hverju sinni. Þeir margnefndu erfiðleikar sem einkenna unglíngastigið gera þetta viðbragð sumra starfsmanna, foreldra og nemenda meira áberandi en ella.

Tillögur að úrbótum

Grunnskólinn í Snæfellsbæ hefur tvímælalaust sínar sterku hliðar. Skólinn er viðmótsgóður, hlýr og starfsmönnum er umhugað um að nemendum og starfsfélögum líði vel í skólanum. Stjórnun skólans er á sömu lund og til þess fallin að skapa gott andrúmsloft meðal starfsmanna og nemenda. Starfsmenn leita lausna á vandamálum nemenda og eru sér einnig meðvitaðir um þau. Áætlun skólans gegn einelti og starfstengt nám í 10 bekk bera þess vitni að skólinn er lifandi og virkur og leitar framfara. Helsti veikleiki skólans er hins vegar sá að hann skortir að geta samhæft bæði innri og ytri krafta til að leysa þann vanda á elsta stigi sem við er að etja. Sú staða veikir skólann, grefur undan sjálfstrausti og vissu þess að áform séu til að framkvæma þau og ná árangri.

Við sögðum í upphafi matsskýrslunnar að okkur virtist sem Grunnskóli Snæfellsbæjar ætti í erfiðleikum sem lýsa mætti þannig að hann njóti ekki fyllilega krafta sinna á öllum sviðum skólastarfsins.

Til þess að Grunnskóli Snæfellsbæjar nái að vinna af fullum styrk sínum, teljum við að tvær leiðir væru að öðru jöfnu færar en önnur þó vænlegri við þær aðstæður sem Grunnskóli Snæfellsbæjar býr við.

- Það mætti hugsa sér að skólinn einbeitti sér að innra starfi og legði áherslu á að vinna verk sín fjarri umtali og sviðsljósi eins og allir skólar gera að langmestu leyti. Við teljum að vissulega þurfi og muni skólinn einbeita sér að hlutverki sínu og viðfangsefnum innan eigin veggja og vébanda.
- Skólinn þurfi þó að gera meira til að ná fyllilega vopnum sínum við þær aðstæður sem hann er í. Við teljum að Grunnskóli Snæfellsbæjar þurfi nú á því að halda að ná athygli nær – og smám saman fjær – um starf sitt í þeim tvíþætta tilgangi að virkja, gera ábyrga og opinberlega skuldbinda alla starfsmenn hans fyrir skólastarfinu og virkja sömuleiðis til stuðnings og aðhalds foreldra, bæjarstjórn, almenning, fyrirtæki, félagsamtök og stjórnvöld og stofnanir menntamála í landinu.

Skólinn þarfnast að okkar mati áætlunar um mjög sýnilegt og framsækið skólastarf: langtíma þróunarverkefni, skammtíma átaksverkefni, stefnu og áætlun um ekki aðeins námslega þætti og markmið aldurstiganna þriggja heldur ekki síður áætlun um að styrkja félagslega tilvist barnanna á yngsta, mið og elsta stigi með sérstakri áherslu á börnin í efri bekkjum.

Gera þyrfti útskriftarárganginn að „flaggskipi“ skólans í námslegu tilliti en ekki síður í félagslegu og menningarlegu tilliti. Vinna þarf sig út úr hinum alvarlegu námslegu erfiðleikum nemanda á efsta stigi, og í 10. bekk sérstaklega, með því að gera námslega fúsum nemendum og sterkum kleift að njóta sín en þeir sem standa námslega höllum fæti verði þó ekki félagslega utanveltu en dragi heldur ekki niður námslegan metnað hinna.

Við teljum að slík áætlun um mjög sýnilegt, framsækið skólastarf skuli um leið vera áætlun um að skerpa og styrkja ímynd skólans út á við og sjálfsmynd hans inn á við.

Okkur sýnist af því sem við höfum séð að skólinn líði fyrir vissa tregðu í framkvæmd góðra áforma sinna og fyrir þá tilfinningu meðal sumra starfsmanna, nemenda, foreldra og sveitarstjórnar að hann geti ekki komið í framkvæmd nokkrum eða jafnvel mörgum af þeim góðu

áformum sem hvarvetna eru sýnileg í starfi hans. Þetta teljum við fráleitt vera sök eins eða neins heldur afleiðingu margra áhrifaþátta. En þetta er að okkar mati varhugavert ástand vegna þess sérstaklega að það dregur úr skapandi og jákvæðu framtaki, leiðir til ábyrgðarleysis og afstöðuleysis og gefur færi á að neikvæðni finni sér farveg og komi í stað gagnrýninnar afstöðu.

Af þessum sökum teljum við að skólinn ætti að leita færís í mjög sýnilegu, framsæknu skólastarfi, eins og áður greinir, en árangur slíkrar viðleitni byggir ekki síst á gagnvirkum áhrifum hennar. Góður árangur myndi verða bæjarstjórn hvatning og hún myndi í auknum mæli til köllunar sinnar gagnvart skólanum en eindreginn stuðningur hennar við skólann er um leið forsenda árangurs. Sama má segja um aðra aðila sem standa að skólanum. Árangur sýnilegs, framsækins skólastarfs yrði meðal annars aukin þátttaka og skuldbinding starfsmanna við skólastarfið en forsenda árangurs er um leið það sama. Sama gildir um nemendur, foreldra og aðra aðila.

Skólinn þarf því að geta vakið þetta gagnvirka ferli aukinna framfara í starfi sínu og bæjarstjórn er auðvitað mjög mikilvægur áhrifavaldur um að það takist í samvinnu allra aðila. Án yfirlýsts stuðnings og sýnilegrar umhyggju fyrir velferð skólans getur bæjarstjórn varla vænst þess að hann nái að njóta þess eigin styrks sem við teljum að skólinn búi yfir en takist ekki fullilega að virkja.

Viðauki A

Skjöl notuð í matsferlinu

Skjöl frá Skólanefnd Snæfellsbæjar eru: *Greinargerð og tillögur skólanefndar um málefni Grunnskóla Snæfellsbæjar fyrir næsta skólaár – 17. mars 2005, fundargerð 122. fundar Bæjarstjórnar Snæfellsbæjar – 11. des 2003 með Greinargerð undirbúninganefndar vegna skólamála í Snæfellsbæ, Skýrsla skólanefndar Snæfellsbæjar um skólamál í bæjarfélaginu – TILLÖGUR TIL BÆJARSTJÓRNAR SNÆFELLSBÆJAR Tekið saman í febrúar 2003, fundargerðir Snæfellsbæjar frá 2. júlí 2002 – 25. janúar 2006.*

Skjöl frá Grunnskóla Snæfellsbæjar eru *Skólanámsskrá Grunnskóla Snæfellsbæjar Ljúblólskóla 2005-2006, Grunnskóli Snæfellsbæjar – Skólabandbók 2004-2005, Grunnskóli Snæfellsbæjar – Skólabandbók 2005-2006, Starfsmannabandbók – Grunnskóli Snæfellsbæjar – Veturinn 2005-2006, Bekkjarnámsskrár og ársáætlanir fyrir 1-10. bekk, Jólablað 2005 – Æskan á Öldubrygg – Ljúblólskóli, Æskan á Öldubrygg – Skólablað Ljúblólskóla – Vor 2005.*

Gögn frá foreldrafélagi Grunnskóla Snæfellsbæjar eru fundargerðir frá 22. september 2004 til 12. mars 2006 ásamt fylgiskjölum

Skjöl frá Námsmatsstofnun eru skýrslur á vefnum um samræmd próf í 10., 7. og 4. bekk.

Viðauki B

Viðhorf foreldra til skólastarfsins – tíðnitöflur

Er viðhorf þitt til skólans jákvætt eða neikvætt?

Svar	Ólafsvík		Hellissandur		Lýsuhóll	
	Fjöldi	Hlutfall	Fjöldi	Hlutfall	Fjöldi	Hlutfall
Mjög jákvætt	12	16,4%	25	33,3%	8	80,0%
Nokkuð jákvætt	44	60,3%	44	58,7%	2	20,0%
Hlutlaust	6	8,2%	3	4,0%	0	0,0%
Nokkuð neikvætt	9	12,3%	3	4,0%	0	0,0%
Mjög neikvætt	2	2,7%	0	0,0%	0	0,0%
Alls	73	100%	75	100%	10	100%

Ertu sátt(ur) eða ósátt(ur) við stjórnun skólans?

Svar	Ólafsvík		Hellissandur		Lýsuhóll	
	Fjöldi	Hlutfall	Fjöldi	Hlutfall	Fjöldi	Hlutfall
Mjög sátt(ur)	8	11,3%	18	24,0%	8	80,0%
Nokkuð sátt(ur)	22	31,0%	33	44,0%	2	20%
Hef ekki skoðun	11	15,5%	9	12,0%	0	0,0%
Nokkuð ósátt(ur)	20	28,2%	11	14,7%	0	0,0%
Mjög ósátt(ur)	19	14,1%	4	5,3%	0	0,0%
Alls	71	100%	75	100%	10	100%

Ertu sátt(ur) eða ósátt(ur) við skólareglurnar?

Svar	Ólafsvík		Hellissandur		Lýsuhóll	
	Fjöldi	Hlutfall	Fjöldi	Hlutfall	Fjöldi	Hlutfall
Mjög sátt(ur)	25	34,2%	35	46,7%	8	80,0%
Nokkuð sátt(ur)	37	50,7%	32	42,7%	2	20,0%
Hef ekki skoðun	3	4,1%	7	9,3%	0	0,0%
Nokkuð ósátt(ur)	6	8,2%	1	1,3%	0	0,0%
Mjög ósátt(ur)	2	2,7%	0	0,0%	0	0,0%
Alls	73	100%	75	100%	10	100%

Hver er skoðun þín á aga í skólanum?

Svar	Ólafsvík		Hellissandur		Lýsuhóll	
	Fjöldi	Hlutfall	Fjöldi	Hlutfall	Fjöldi	Hlutfall
Góður agi	6	8,1%	22	29,3%	8	80,0%
Sæmilegur agi	26	35,1%	36	48,0%	2	20,0%
Hef ekki skoðun	5	6,8%	4	5,3%	0	0,0%
Talsvert agaleysi	24	32,4%	12	16,0%	0	0,0%
Mikil agavandamál	13	17,6%	1	1,3%	0	0,0%
Alls	73	100%	75	100%	10	100%

Hvað finnst þér um aðstöðuna (skólaflokkum, búnaði, tækjum o.þ.h.) í skólanum?

Svar	Ólafsvík		Hellissandur		Lýsuhóll	
	Fjöldi	Hlutfall	Fjöldi	Hlutfalli	Fjöldi	Hlutfalli
Í heild mjög góð	9	12,2%	14	18,9%	5	62,5%
Í góðu lagi	24	32,4%	35	47,3%	3	37,5%
Hef ekki skoðun	11	14,9%	14	18,9%	0	0,0%
Í mörgu áfátt	24	32,4%	10	13,5%	0	0,0%
Verulega ábótavant	6	8,1%	1	1,4%	0	0,0%
Alls	74	100%	74	100%	8	100%

Hvað finnst þér um tölvubúnað skólans?

Svar	Ólafsvík		Hellissandur		Lýsuhóll	
	Fjöldi	Hlutfall	Fjöldi	Hlutfalli	Fjöldi	Hlutfalli
Í heild mjög góður	17	23%	7	9,3%	6	66,7%
Í góðu lagi	32	43,2%	18	24,0%	2	22,2%
Hef ekki skoðun	16	21,6%	29	38,7%	1	11,1%
Í mörgu áfátt	5	6,8%	11	14,7%	0	0,0%
Verulega ábótavant	4	5,4%	10	13,3%	0	0,0%
Alls	74	100%	75	100%	9	100%

Ertu sátt(ur) eða ósátt(ur) með handbókina sem skólinn sendir heimilum?

Svar	Ólafsvík		Hellissandur		Lýsuhóll	
	Fjöldi	Hlutfall	Fjöldi	Hlutfalli	Fjöldi	Hlutfalli
Mjög sátt(ur)	35	47,3%	39	52,0%	6	60,0%
Nokkuð sátt(ur)	35	47,3%	33	44,0%	3	30,0%
Hef ekki skoðun	3	4,1%	2	2,7%	1	10,0%
Nokkuð ósátt(ur)	0	0,0%	1	1,3%	0	0,0%
Mjög ósátt(ur)	1	1,4%	0	0,0%	0	0,0%
Alls	74	100%	75	100%	10	100%

Ertu ánægð(ur) eða óánægð(ur) með námsmat/einkunnagjöf?

Svar	Ólafsvík		Hellissandur		Lýsuhóll	
	Fjöldi	Hlutfall	Fjöldi	Hlutfalli	Fjöldi	Hlutfalli
Mjög ánægð(ur)	23	31,1%	30	40,0%	5	50,0%
Nokkuð ánægð(ur)	44	59,5%	37	49,3%	5	50,0%
Hef ekki skoðun	2	2,7%	5	6,7%	0	0,0%
Fremur óánægður	5	6,8%	3	4,0%	0	0,0%
Mjög óánægður	0	0,0%	0	0,0%	0	0,0%
Alls	73	100%	75	100%	10	100%

Hvað finnst þér um vitnisburðarformið sem notað er í skólanum?

Svar	Ólafsvík		Hellissandur		Lýsuhóll	
	Fjöldi	Hlutfall	Fjöldi	Hlutfalli	Fjöldi	Hlutfalli
Mjög gott	26	35,1%	26	34,7%	6	60,0%
Nokkuð gott	40	54,1%	39	52,0%	3	30,0%
Hef ekki skoðun	5	6,8%	7	9,3%	1	10,0%
Slæmt	3	4,1%	2	2,7%	0	0,0%
Mjög slæmt	0	0,0%	1	1,3%	0	0,0%
Alls	74	100%	75	100%	10	100%

Hvernig gengur þér að ná sambandi við skólann þegar þú þarft að koma skilaboðum, ná í starfsfólk að spyrjast fyrir um eitthvað?

Svar	Ólafsvík		Hellissandur		Lýsuhóll	
	Fjöldi	Hlutfall	Fjöldi	Hlutfalli	Fjöldi	Hlutfalli
Mjög vel	39	52,7%	48	64,0%	10	100,0%
Nokkuð vel	31	41,9%	23	30,7%	0	0,0%
Hef ekki skoðun	4	5,4%	2	2,7%	0	0,0%
Frekar illa	0	0,0%	2	2,7%	0	0,0%
Mjög illa	0	0,0%	0	0,0%	0	0,0%
Alls	74	100%	75	100%	10	100%

Hversu oft skoðar þú heimasíðu skólans?

Svar	Ólafsvík		Hellissandur		Lýsuhóll	
	Fjöldi	Hlutfall	Fjöldi	Hlutfalli	Fjöldi	Hlutfalli
Mjög oft	6	8,1%	10	13,3%	5	50,0%
Nokkuð oft	26	35,1%	28	37,3%	2	20,0%
Fremur sjaldan	31	41,9%	30	40,0%	2	20,0%
Aldrei	11	14,9%	7	9,3%	1	10,0%
Alls	74	100%	75	100%	10	100%

Ertu sátt(ur) eða ósátt(ur) með framkvæmd skólamáltíða?

Svar	Ólafsvík		Hellissandur		Lýsuhóll	
	Fjöldi	Hlutfall	Fjöldi	Hlutfalli	Fjöldi	Hlutfalli
Mjög sátt(ur)	41	55,4%	30	40,0%	4	36,4%
Nokkuð sátt(ur)	20	27,0%	21	28,0%	6	54,5%
Hef ekki skoðun	11	14,9%	16	21,3%	1	9,1%
Nokkuð ósátt(ur)	1	1,4%	7	9,3%	0	0,0%
Mjög ósátt(ur)	1	1,4%	1	1,3%	0	0,0%
Alls	74	100%	75	100%	11	100%

Hvernig finnst þér viðmót starfsmanna skólans?

Svar	Ólafsvík		Hellissandur		Lýsuhóll	
	Fjöldi	Hlutfall	Fjöldi	Hlutfalli	Fjöldi	Hlutfalli
Mjög þægilegt	31	41,9%	41	54,7%	10	100,0%
Nokkuð þægilegt	37	50,0%	28	37,3%	0	0,0%
Hef ekki skoðun	3	4,1%	4	5,3%	0	0,0%
Fremur óþægilegt	3	4,1%	2	2,7%	0	0,0%
Mjög óþægilegt	0	0,0%	0	0,0%	0	0,0%
Alls	74	100%	75	100%	10	100%

Hvernig metur þú frammistöðu sveitarfélagsins í málefnum Grunnskóla Snæfellsbæjar?

Svar	Ólafsvík		Hellissandur		Lýsuhóll	
	Fjöldi	Hlutfall	Fjöldi	Hlutfalli	Fjöldi	Hlutfalli
Mjög góð	4	5,4%	7	9,5%	3	30,0%
Nokkuð góð	24	32,4%	21	28,4%	6	60,0%
Tek ekki afstöðu	15	20,3%	23	31,1%	1	10,0%
Ófullnægjandi	20	27,0%	19	25,7%	0	0,0%
Algjörlega ófullnægjandi	11	14,9%	4	5,4%	0	0,0%
Alls	74	100%	74	100%	10	100%

Hvernig metur þú frammistöðu skólanefndar í málefnum Grunnskóla Snæfellsbæjar?

Svar	Ólafsvík		Hellissandur		Lýsuhóll	
	Fjöldi	Hlutfall	Fjöldi	Hlutfalli	Fjöldi	Hlutfalli
Mjög góð	10	13,5%	7	9,5%	4	40,0%
Nokkuð góð	17	23,0%	21	28,4%	4	40,0%
Tek ekki afstöðu	32	43,2%	23	31,1%	2	20,0%
Ófullnægjandi	11	14,9%	19	25,7%	0	0,0%
Algjörlega ófullnægjandi	4	5,4%	4	5,4%	0	0,0%
Alls	74	100%	74	100%	10	100%

Hver er skoðun þín á námsaðstoð og sérkennslu sem veitt er í skólanum?

Svar	Ólafsvík		Hellissandur		Lýsuhóll	
	Fjöldi	Hlutfall	Fjöldi	Hlutfalli	Fjöldi	Hlutfalli
Mjög góð	13	18,3%	13	18,3%	4	40,0%
Nokkuð góð	23	32,4%	23	32,4%	5	50,0%
Ábótavant	12	16,9%	13	18,3%	0	0,0%
Mjög ábótavant	13	18,3%	6	8,5%	0	0,0%
Á ekki við	10	14,1%	16	22,5%	1	10,0%
Alls	71	100%	71	100%	10	100%

Ertu sátt(ur) eða ósátt(ur) við skólaaksturinn?

Svar	Ólafsvík		Hellissandur		Lýsuhóll	
	Fjöldi	Hlutfall	Fjöldi	Hlutfalli	Fjöldi	Hlutfalli
Mjög sátt(ur)	28	37,8%	37	50,0%	9	90,0%
Nokkuð sátt(ur)	19	25,7%	20	27,0%	1	10,0%
Hef ekki skoðun	21	28,4%	6	8,1%	0	0,0%
Nokkuð ósátt(ur)	0	0,0%	5	6,8%	0	0,0%
Mjög ósátt(ur)	6	8,1%	6	8,1%	0	0,0%
Alls	74	100%	74	100%	10	100%

Ertu sátt(ur) eða ósátt(ur) við þá tilhögun að nemendur í 1. – 4. bekk sæki skóla á Hellissandi og nemendur í 5. – 10. bekk sæki skóla í Ólafsvík?

Svar	Ólafsvík		Hellissandur	
	Fjöldi	Hlutfall	Fjöldi	Hlutfalli
Mjög sátt(ur)	32	43,2%	29	39,7%
Nokkuð sátt(ur)	22	29,7%	20	27,4%
Hef ekki skoðun	8	10,8%	1	1,4%
Nokkuð ósátt(ur)	4	5,4%	10	13,7%
Mjög ósátt(ur)	8	10,8%	13	17,8%
Alls	74	100%	73	100%

Hvað finnst þér um kennsluna þegar á heildina er litið?

Svar	Ólafsvík		Hellissandur		Lýsuhóll	
	Fjöldi	Hlutfall	Fjöldi	Hlutfalli	Fjöldi	Hlutfalli
Í heild mjög góð	12	13,8%	41	51,3%	8	61,5%
Í góðu lagi	53	60,9%	33	41,3%	5	38,5%
Hef ekki skoðun	5	5,7%	3	3,8%	0	0,0%
Í mörgu áfátt	14	16,1%	3	3,8%	0	0,0%
Verulega ábótavant	3	3,4%	0	0,0%	0	0,0%
Alls	87	100%	80	100%	13	100%

Hvað finnst þér um agamál í hóp barns þíns?

Svar	Ólafsvík		Hellissandur		Lýsuhóll	
	Fjöldi	Hlutfall	Fjöldi	Hlutfalli	Fjöldi	Hlutfalli
Góður agi	22	25,0%	30	38,0%	11	84,6%
Sæmilegur agi	31	35,2%	42	53,2%	2	15,4%
Hef ekki skoðun	7	8,0%	5	6,3%	0	0,0%
Talsvert agaleysi	22	25,0%	2	2,5%	0	0,0%
Mikil agavandamál	6	6,8%	0	0,0%	0	0,0%
Alls	87	100%	79	100%	13	100%

Hvernig er samstarf þitt við umsjónarkennarann?

Svar	Ólafsvík		Hellissandur		Lýsuhóll	
	Fjöldi	Hlutfall	Fjöldi	Hlutfalli	Fjöldi	Hlutfalli
Mjög gott	50	56,8%	57	71,3%	12	92,3%
Nokkuð gott	34	38,6%	18	22,5%	1	7,7%
Hef ekki skoðun	2	2,3%	2	2,5%	0	0,0%
Fremur slæmt	2	2,3%	3	3,8%	0	0,0%
Mjög slæmt	0	0,0%	0	0,0%	0	0,0%
Alls	84	100%	80	100%	13	100%

Hvað finnst þér um umfang heimalærdóms?

Svar	Ólafsvík		Hellissandur		Lýsuhóll	
	Fjöldi	Hlutfall	Fjöldi	Hlutfalli	Fjöldi	Hlutfalli
Yfirleitt allt of mikið	1	1,1%	2	2,5%	0	0,0%
Heldur of mikið	14	16,1%	6	7,5%	3	23,1%
Oftast hæfilegt	59	67,8%	69	86,3%	9	69,2%
Yfirleitt of lítið	10	11,5%	2	2,5%	1	7,7%
Of lítið	3	3,4%	1	1,3%	0	0,0%
Alls	87	100%	80	100%	13	100%

Aðstoðar þú barn þitt við heimalærdóm?

Svar	Ólafsvík		Hellissandur		Lýsuhóll	
	Fjöldi	Hlutfall	Fjöldi	Hlutfalli	Fjöldi	Hlutfalli
Alltaf	18	21,4%	59	77,6%	3	23,1%
Oft	34	40,5%	11	14,5%	6	46,2%
Stundum	23	27,4%	4	5,3%	2	15,4%
Sjaldan	6	7,1%	1	1,3%	2	15,4%
Of lítið	3	3,6%	1	1,3%	0	0,0%
Alls	84	100%	76	100%	13	100%

Hvernig metur þú framfarir barnsins?

Svar	Ólafsvík		Hellissandur		Lýsuhóll	
	Fjöldi	Hlutfall	Fjöldi	Hlutfalli	Fjöldi	Hlutfalli
Mjög góðar	22	25,0%	31	38,8%	3	23,1%
Góðar	47	43,4%	42	52,5%	9	69,2%
Get ekki metið þetta	10	11,4%	2	2,5%	1	7,7%
Slakar	7	8,0%	5	6,3%	0	0,0%
Mjög slakar	2	2,2%	0	0,0%	0	0,0%
Alls	88	100%	80	100%	13	100%

Hvernig telur þá að barninu þínu líði í skólanum?

Svar	Ólafsvík		Hellissandur		Lýsuhóll	
	Fjöldi	Hlutfall	Fjöldi	Hlutfalli	Fjöldi	Hlutfalli
Mjög vel	20	22,7%	27	33,8%	8	57,1%
Oftast vel	54	61,4%	49	61,3%	5	35,7%
Hef ekki skoðun	0	0,0%	1	1,3%	0	0,0%
Oft illa	14	15,9%	3	3,8%	1	7,1%
Mjög illa	0	0,0%	0	0,0%	0	0,0%
Alls	88	100%	80	100%	14	100%

Finnst þér barnið áhugasamt um námið?

Svar	Ólafsvík		Hellissandur		Lýsuhóll	
	Fjöldi	Hlutfall	Fjöldi	Hlutfalli	Fjöldi	Hlutfalli
Mjög mikið	11	12,5%	16	20,5%	2	15,4%
Nokkuð mikið	38	43,2%	31	39,7%	7	53,8%
Hvorki mikið né lítið	26	29,5%	26	33,3%	4	30,8%
Yfirleitt lítið	10	11,4%	3	3,8%	0	0,0%
Nánast engan	3	3,4%	2	2,6%	0	0,0%
Alls	88	100%	78	100%	13	100%

Eru upplýsingar sem þú færð um barnið þitt (nám þess, gengi og líðan) í skólanum gagnlegar?

Svar	Ólafsvík		Hellissandur		Lýsuhóll	
	Fjöldi	Hlutfall	Fjöldi	Hlutfalli	Fjöldi	Hlutfalli
Mjög gagnlegar	33	37,5%	41	51,9%	4	30,8%
Nokkuð gagnlegar	43	48,9%	31	39,2%	9	69,2%
Hef ekki skoðun	5	5,7%	3	3,8%	0	0,0%
Gagnslitlar	6	6,8%	4	5,1	0	0,0%
Gagnslaugar	1	1,1%	0	0,0%	0	0,0%
Alls	88	100%	79	100%	13	100%

Hvernig er samstarf þitt við skólann?

Svar	Ólafsvík		Hellissandur		Lýsuhóll	
	Fjöldi	Hlutfall	Fjöldi	Hlutfalli	Fjöldi	Hlutfalli
Mjög gott	37	42,0%	37	47,4%	9	69,2%
Nokkuð gott	33	37,5%	32	41,0%	4	30,8%
Viðunandi	0	0,0%	8	10,3%	0	0,0%
Ekki nógu gott	3	3,4%	1	1,3%	0	0,0%
Mjög slæmt	0	0,0%	0	0,0%	0	0,0%
Alls	88	100%	78	100%	13	100%

Þeir sem sóttu kynningarfund fyrir foreldra í upphafi skólaársins voru spurðir um fundinn: Hvernig þótti þér fundurinn?

Svar	Ólafsvík		Hellissandur		Lýsuhóll	
	Fjöldi	Hlutfall	Fjöldi	Hlutfalli	Fjöldi	Hlutfalli
Mjög gagnlegur	18	23,1%	23	37,1%	3	33,3%
Nokkuð gagnlegur	43	55,1%	31	50,0%	6	66,7
Hef ekki skoðun	9	11,5%	4	6,5%	0	0,0%
Gagnslíttill	7	9,0%	4	6,5%	0	0,0%
Gagnslaugar	1	1,1%	0	0,0%	0	0,0%
Alls	78	100%	62	100%	9	100%

Þeir sem sóttu foreldraviðtöl voru spurðir um upplýsingarnar sem þeir fengu?

Svar	Ólafsvík		Hellissandur		Lýsuhóll	
	Fjöldi	Hlutfall	Fjöldi	Hlutfalli	Fjöldi	Hlutfalli
Mjög gagnlegur	53	60,2%	45	57,0%	6	46,2%
Nokkuð gagnlegur	30	34,1%	30	38,0%	7	53,8%
Hef ekki skoðun	0	0,0%	0	0,0%	0	0,0%
Gagnslitlar	5	5,7%	4	5,1%	0	0,0%
Gagnslaugar	0	0,0%	0	0,0%	0	0,0%
Alls	88	100%	79	100%	13	100%

Hvernig finnst þér viðmót kennara í foreldraviðtölum?

Svar	Ólafsvík		Hellissandur		Lýsuhóll	
	Fjöldi	Hlutfall	Fjöldi	Hlutfalli	Fjöldi	Hlutfalli
Mjög þægilegt	61	69,3%	61	76,3%	11	84,6%
Nokkuð þægilegt	25	28,4%	16	20,0%	2	15,4%
Hef ekki skoðun	1	1,1%	1	1,3%	0	0,0%
Fremur óþægilegt	1	1,1%	2	2,5%	0	0,0%
Mjög óþægilegt	0	0,0%	0	0,0%	0	0,0%
Alls	88	100%	79	100%	13	100%

Ertu sátt(ur) eða ósátt(ur) við fyrirkomulag foreldraviðtala?

Svar	Ólafsvík		Hellissandur		Lýsuhóll	
	Fjöldi	Hlutfall	Fjöldi	Hlutfalli	Fjöldi	Hlutfalli
Mjög sátt(ur)	44	50,0%	44	55,0%	10	76,9%
Nokkuð sátt(ur)	35	39,8%	32	40,0%	3	23,1%
Hef ekki skoðun	3	3,4%	0	0,0%	0	0,0%
Nokkuð ósátt(ur)	6	6,8%	3	3,8%	0	0,0%
Mjög ósátt(ur)	0	0,0%	1	1,3%	0	0,0%
Alls	88	100%	80	100%	13	100%

Értu sátt(ur) eða ósátt(ur) með félagsstarf nemenda innan skólans?

Svar	Ólafsvík		Hellissandur		Lýsuhóll	
	Fjöldi	Hlutfall	Fjöldi	Hlutfalli	Fjöldi	Hlutfalli
Mjög sátt(ur)	7	8,0%	17	21,5%	6	46,2%
Nokkuð sátt(ur)	31	35,2%	30	38,0%	6	46,2%
Hef ekki skoðun	16	18,2%	10	12,7%	0	0,0%
Nokkuð ósátt(ur)	20	22,7%	19	24,1%	1	7,7%
Mjög ósátt(ur)	14	15,9%	3	3,8%	0	0,0%
Alls	88	100%	79	100%	13	100%

Viðauki C

Viðhorf starfsmanna skólan – tíðnitöflur

Hvernig gengur þér við störf þín í skólanum?

Svar	Fjöldi	Hlutfall
Mjög vel	25	52,1%
Frekar vel	23	47,9%
Hvorki vel né illa	0	0,0%
Frekar illa	0	0,0%
Mjög illa	0	0,0%
Veit ekki	0	0,0%
Alls	48	100%

Hvernig gengur það samstarf sem þú átt við kennara skólans?

Svar	Fjöldi	Hlutfall
Mjög vel	25	53,2%
Frekar vel	20	42,6%
Hvorki vel né illa	2	4,3%
Frekar illa	0	0,0%
Mjög illa	0	0,0%
Veit ekki	0	0,0%
Alls	47	100%

Hvernig gengur það samstarf sem þú átt við almennt starfsfólk skólans?

Svar	Fjöldi	Hlutfall
Mjög vel	30	63,8%
Frekar vel	16	34,0%
Hvorki vel né illa	1	2,1%
Frekar illa	0	0,0%
Mjög illa	0	0,0%
Veit ekki	0	0,0%
Alls	47	100%

Hvernig er stuðningur yfirmanna þinna við þig í starfinu?

Svar	Fjöldi	Hlutfall
Mjög vel	7	15,2%
Frekar vel	17	37,0%
Hvorki vel né illa	17	37,0%
Frekar illa	3	6,5%
Mjög illa	2	4,3%
Veit ekki	0	0,0%
Alls	46	100%

Hvernig eru samskipti þín við yfirmenn skólans?

Svar	Fjöldi	Hlutfall
Mjög góð	22	44,9%
Frekar góð	17	34,7%
Hvorki góð né slæm	7	14,3%
Frekar slæm	1	2,0%
Mjög slæm	0	0,0%
Veit ekki	2	4,1%
Alls	49	100%

Hvaða traust berða þú til sjónenda skólans?

Svar	Fjöldi	Hlutfall
Treysti þeim mjög vel	13	27,1%
Treysti þeim frekar vel	21	43,8%
Treysti þeim hvorki vel né illa	11	22,9%
Treysti þeim frekar illa	0	0,0%
Treysti þeim mjög illa	2	4,2%
Veit ekki	1	2,1%
Alls	48	100%

Hvernig gengur daglegt starf skólans?

Svar	Fjöldi	Hlutfall
Mjög vel	9	18,8%
Frekar vel	30	62,5%
Hvorki vel né illa	9	18,8%
Frekar illa	0	0,0%
Mjög illa	0	0,0%
Veit ekki	0	0,0%
Alls	48	100%

Hvernig gengur að gera áætlanir fyrir starf skólans?

Svar	Fjöldi	Hlutfall
Mjög vel	4	10,0%
Frekar vel	27	67,5%
Hvorki vel né illa	7	17,5%
Frekar illa	2	5,0%
Mjög illa	0	0,0%
Veit ekki	0	0,0%
Alls	40	100%

Hvernig hefur vinna við gerð skólanámskrár gengið?

Svar	Fjöldi	Hlutfall
Mjög vel	4	12,1%
Frekar vel	11	33,3%
Hvorki vel né illa	16	48,5%
Frekar illa	2	6,1%
Mjög illa	0	0,0
Veit ekki	0	0,0
Alls	33	100%

Hvernig gengur að koma í framkvæmd þeim ákvörðunum sem eru teknar um skólastarfið?

Svar	Fjöldi	Hlutfall
Mjög vel	2	4,7%
Frekar vel	20	46,5%
Hvorki vel né illa	17	39,5%
Frekar illa	2	4,7%
Mjög illa	2	4,7%
Veit ekki	0	0,0%
Alls	43	100%

Hvernig gengur að taka á þeim daglegu vandamálum sem koma upp í skólastarfinu?

Svar	Fjöldi	Hlutfall
Mjög vel	6	12,8%
Frekar vel	26	55,3%
Hvorki vel né illa	12	25,5%
Frekar illa	3	6,4%
Mjög illa	0	0,0%
Veit ekki	0	0,0%
Alls	47	100%

Hvaða svigrúm gefst starfsfólki skólans að ræða um tilfallandi vandamál sem það stendur frammi fyrir í starfinu?

Svar	Fjöldi	Hlutfall
Mjög mikið svigrúm	5	11,4%
Frekar mikið svigrúm	13	29,5%
Hvorki mikið né lítið	11	29,0%
Frekar lítið svigrúm	11	25,0%
Mjög lítið svigrúm	4	9,1%
Veit ekki	0	0,0%
Alls	44	100%

Hvernig er samstaðan milli starfsmanna skólans?

Svar	Fjöldi	Hlutfall
Mjög góð samstaða	11	23,9%
Frekar góð samstaða	22	47,8%
Hvorki góð né léleg samstaða	8	17,4%
Frekar léleg samstaða	5	10,9
Mjög léleg samstaða	0	0,0%
Veit ekki	0	0,0%
Alls	46	100%

Á hvaða skólastigi telur þú að best takist til í starfi skólans?

Svar	Fjöldi	Hlutfall
Ekki á einu stigi fremur en öðru	11	25,0%
1.-4.bekk	14	31,8%
5.-7.bekk	9	20,5%
8.-10. bekk	0	0,0%
Hef ekki skoðun	10	22,7%
Veit ekki	0	0,0%
Alls	44	100%

Á hvaða skólastigi telur þú að þurfi helst að bæta skólastarfið?

Svar	Fjöldi	Hlutfall
Ekki á einu stigi fremur en öðru	11	23,4%
1.-4.bekk	0	0,0%
5.-7.bekk	0	0,0%
8.-10. bekk	30	63,8%
Hef ekki skoðun	6	12,8%
Veit ekki	0	0,0%
Alls	47	100%

Hvernig gengur starfið í 1.–4. bekk?

Svar	Fjöldi	Hlutfall
Mjög vel	16	51,6%
Frekar vel	14	45,2%
Hvorki vel né illa	1	3,2%
Frekar illa	0	0,0%
Mjög illa	0	0,0%
Veit ekki	0	0,0%
Alls	31	100%

Hvernig gengur starfið í 5.–7. bekk?

Svar	Fjöldi	Hlutfall
Mjög vel	10	30,3%
Frekar vel	21	63,6%
Hvorki vel né illa	2	6,1%
Frekar illa	0	0,0%
Mjög illa	0	0,0%
Veit ekki	0	0,0%
Alls	33	100%

Hvernig gengur starfið í 8.–10. bekk?

Svar	Fjöldi	Hlutfall
Mjög vel	2	6,5%
Frekar vel	9	29,0%
Hvorki vel né illa	9	29,0%
Frekar illa	10	32,3%
Mjög illa	1	3,2%
Veit ekki	0	0,0%
Alls	31	100%

Hvernig gengur sérkennsla í skólanum?

Svar	Fjöldi	Hlutfall
Mjög vel	6	15,8%
Frekar vel	18	47,4%
Hvorki vel né illa	7	18,4%
Frekar illa	7	18,4%
Mjög illa	0	0,0%
Veit ekki	0	0,0%
Alls	31	100%

Telur þú að dæmi séu um sérstaklega góða kennslu í skólanum?

Svar	Fjöldi	Hlutfall
Já, mörg dæmi	18	40,0%
Já, nokkur dæmi	22	48,9%
Já, en afar fá dæmi	1	2,2%
Nei, engin dæmi	0	0,0%
Hef ekki skoðun	4	8,9%
Veit ekki	0	0,0%
Alls	45	100%

Telur þú að dæmi séu um kennslu sem sé mjög ábótavant í skólanum?

Svar	Fjöldi	Hlutfall
Já, mörg dæmi	1	2,4%
Já, nokkur dæmi	14	34,1%
Já, en afar fá dæmi	9	22,0%
Nei, engin dæmi	11	26,8%
Hef ekki skoðun	6	14,6%
Veit ekki	0	0,0%
Alls	41	100%

Hvernig gengur að takast á við hegðunarvanda í efri bekkjunum?

Svar	Fjöldi	Hlutfall
Mjög vel	5	14,3%
Frekar vel	3	8,6%
Hvorki vel né illa	4	11,4%
Frekar illa	19	54,3%
Mjög illa	4	11,4%
Veit ekki	0	0,0%
Alls	35	100%

Hvernig gengur að takast á við námsvanda í efri bekkjunum?

Svar	Fjöldi	Hlutfall
Mjög vel	1	3,1%
Frekar vel	7	21,9%
Hvorki vel né illa	5	15,6%
Frekar illa	17	53,1%
Mjög illa	2	6,3%
Veit ekki	0	0,0%
Alls	32	100%

Hvernig gengur að takast á við samskiptavanda í efri bekkjunum?

Svar	Fjöldi	Hlutfall
Mjög vel	4	14,3%
Frekar vel	7	25,0%
Hvorki vel né illa	9	32,1%
Frekar illa	7	25,0%
Mjög illa	1	3,6%
Veit ekki	0	0,0%
Alls	28	100%

Hvernig virkar fyrir skólastarfið að reka skólann á þremur starfsstöðvum?

Svar	Fjöldi	Hlutfall
Mjög vel	4	10,0%
Frekar vel	13	32,5%
Hvorki vel né illa	17	42,5%
Frekar illa	5	12,5%
Mjög illa	1	2,5%
Veit ekki	0	0,0%
Alls	40	100%

Hvernig virkar sú verkaskipting sem er milli stjórnenda skólans?

Svar	Fjöldi	Hlutfall
Mjög vel	3	2,6
Frekar vel	9	7,9
Hvorki vel né illa	17	23,7
Frekar illa	7	44,7
Mjög illa	1	18,4
Veit ekki	0	2,6
Alls	37	100%

Hvernig er upplýsingamiðlun frá stjórnendum til starfsfólks skólans?

Svar	Fjöldi	Hlutfall
Mjög góð	5	10,6%
Frekar góð	15	31,9%
Hvorki góð né slæm	12	25,5%
Frekar slæm	12	25,5%
Mjög slæm	3	6,4%
Veit ekki	0	0,0%
Alls	47	100%

Hvernig er vinnuaðstaða þín í skólanum?

Svar	Fjöldi	Hlutfall
Mjög góð	12	25,0%
Frekar góð	25	52,1%
Hvorki góð né slæm	8	16,7%
Frekar slæm	2	4,2%
Mjög slæm	1	2,1%
Veit ekki	0	0,0%
Alls	48	100%

Hvernig er kennsluástaða skólans?

Svar	Fjöldi	Hlutfall
Mjög góð	4	8,5%
Frekar góð	25	53,2%
Hvorki góð né slæm	13	27,7%
Frekar slæm	4	8,5%
Mjög slæm	1	2,1%
Veit ekki	0	0,0%
Alls	48	100%

Hvernig er tölvukostur skólans?

Svar	Fjöldi	Hlutfall
Mjög góður	9	19,6%
Frekar góður	24	52,2%
Hvorki góður né slæmur	9	19,6%
Frekar slæmur	4	8,7%
Mjög slæmur	0	0,0%
Veit ekki	0	0,0%
Alls	46	100%

Hvernig gengur samstarf þitt við foreldra barnanna í skólanum?

Svar	Fjöldi	Hlutfall
Mjög vel	21	47,7%
Frekar vel	20	45,5%
Hvorki vel né illa	3	6,8%
Frekar illa	0	0,0%
Mjög illa	0	0,0%
Veit ekki	0	0,0%
Alls	44	100%

Hvernig ganga samskipti þín við foreldra barnanna í skólanum?

Svar	Fjöldi	Hlutfall
Mjög vel	22	48,9%
Frekar vel	18	40,0%
Hvorki vel né illa	4	8,9%
Frekar illa	0	0,0%
Mjög illa	0	0,0%
Veit ekki	0	0,0%
Alls	44	100%

Hvernig eru samskipti kennara og nemenda í skólanum?

Svar	Fjöldi	Hlutfall
Mjög góð	11	23,4%
Frekar góð	30	63,8%
Hvorki góð né slæm	6	12,8%
Frekar slæm	0	0,0%
Mjög slæm	0	0,0%
Veit ekki	0	0,0%
Alls	47	100%

Hvernig eru samskipti almennra starfsmanna og nemenda í skólanum?

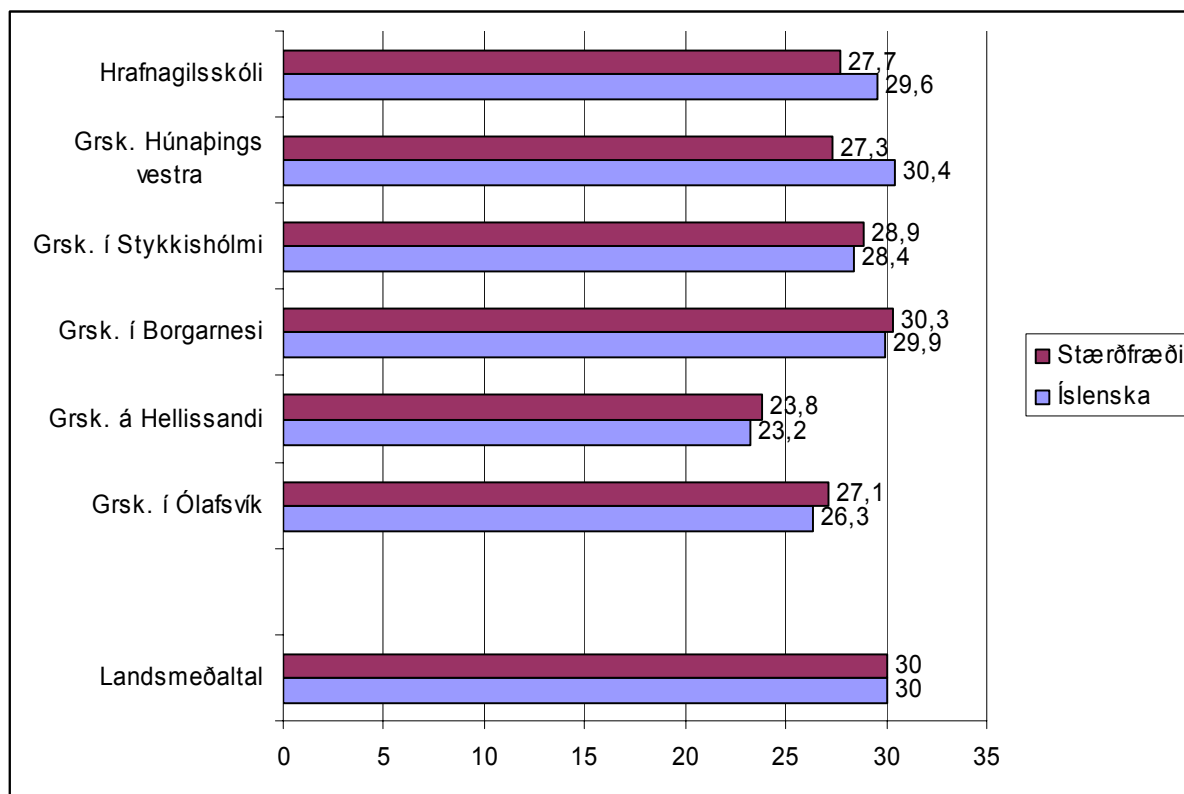
Svar	Fjöldi	Hlutfall
Mjög góð	12	26,1%
Frekar góð	28	60,9%
Hvorki góð né slæm	6	13,0%
Frekar slæm	0	0,0%
Mjög slæm	0	0,0%
Veit ekki	0	0,0%
Alls	46	100%

Hver er stuðningur bæjarbúa við skólamál á Snæfellsnesi?

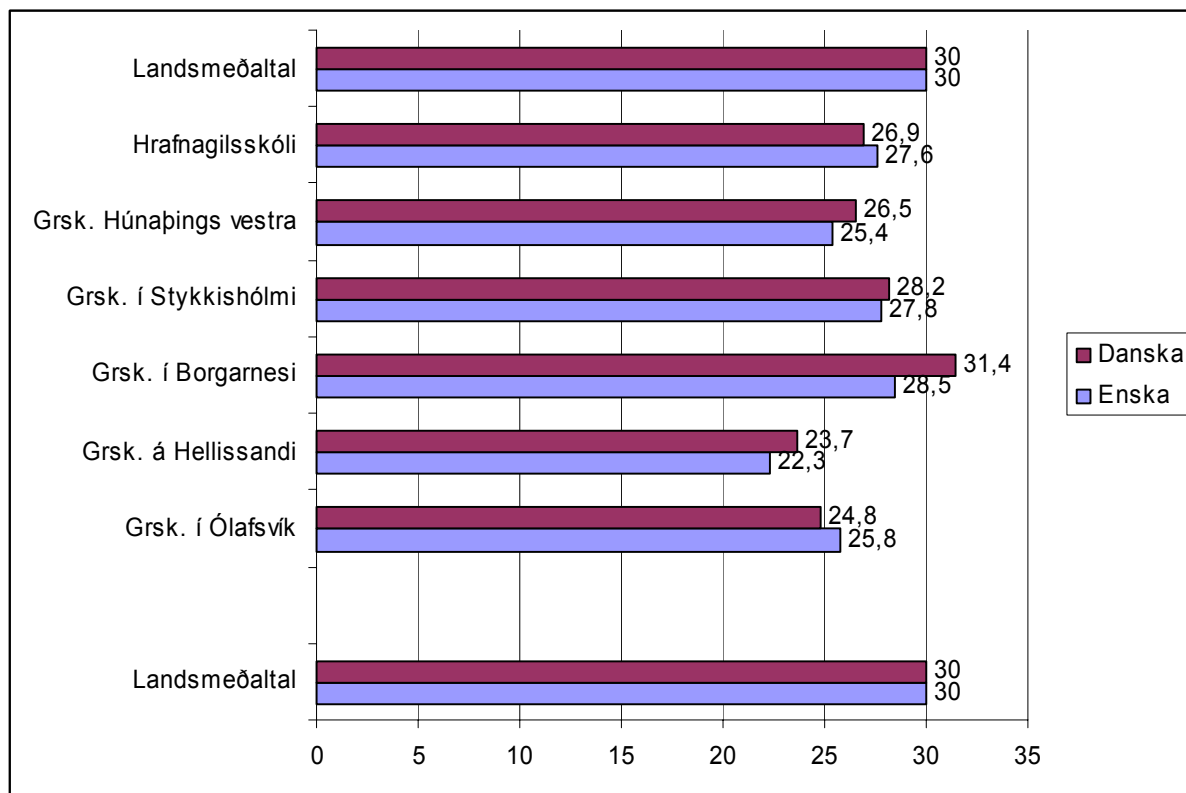
Svar	Fjöldi	Hlutfall
Mjög mikill	2	4,7%
Frekar mikill	7	16,3%
Hvorki mikill né lítill	17	39,5%
Frekar lítill	13	30,2%
Mjög lítill	4	9,3%
Veit ekki	0	0,0%
Alls	43	100%

Viðauki D

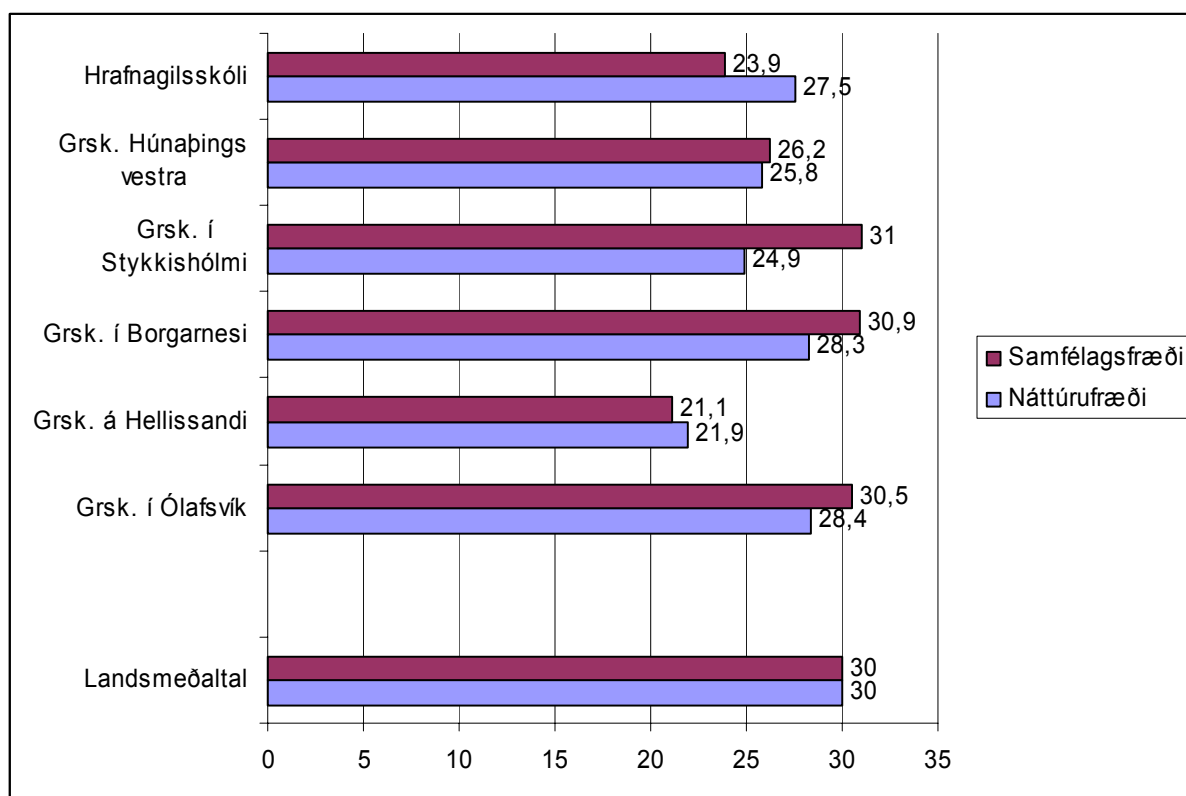
Samræmdar grunnskólaeinkunnir



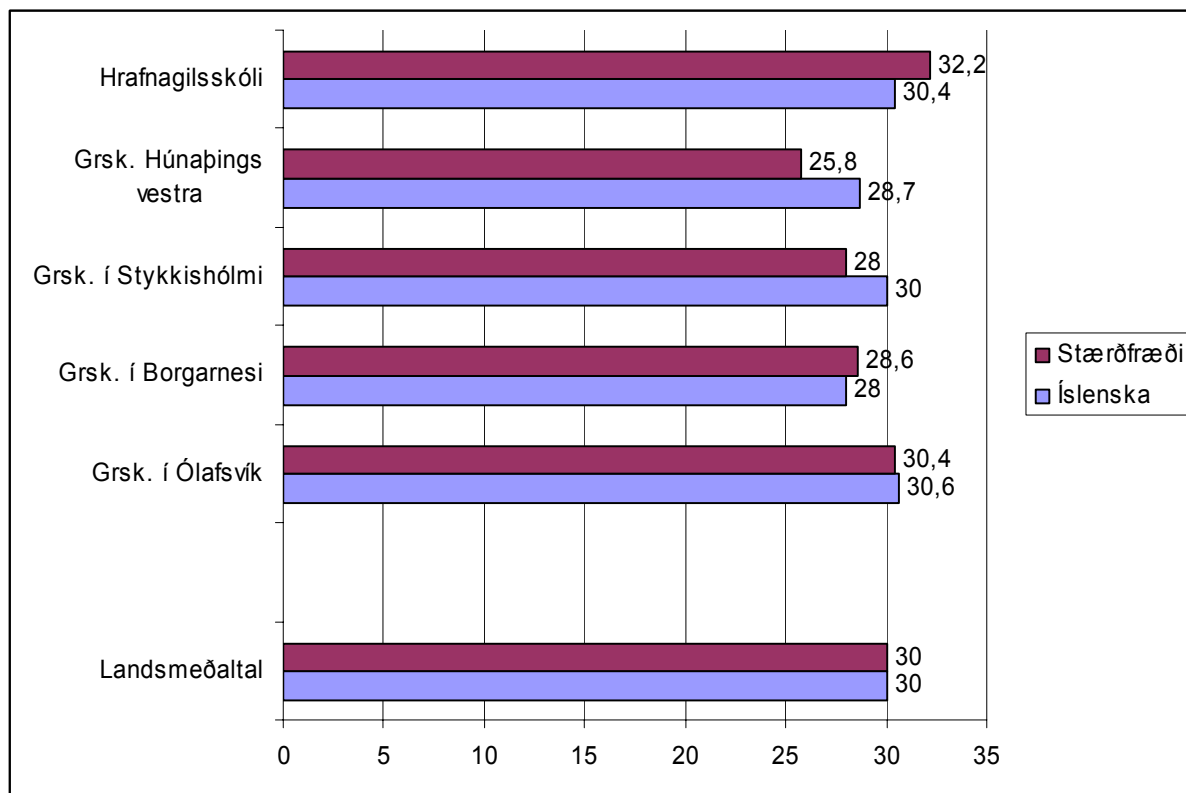
Meðaltal samræmdra grunnskólaeinkunna í samræmdum prófum
í íslensku og stærðfræði í 10. bekk 2002-2004



Meðaltal samræmdra grunnskólaeinkunna í samræmdum prófum
í ensku og dönsku í 10. bekk 2002-2004



Meðaltal samræmdra grunnskólaeinkunna í samræmdum prófum
í náttúrufræði og samfélagsgreinum í 10. bekk 2002-2004



Meðaltal samræmdra grunnskólacinkunna í samræmdum prófum í íslensku og stærðfræði í 4. bekk 2002-2004