

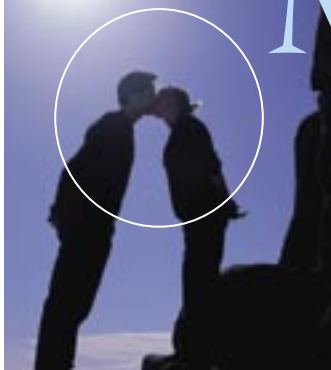
Menntamála- ráðuneytið



Menning,
menntun
og vísindi



MENNTAMÁ



Menntamálaráðuneytið á rætur að rekja til I. skrifstofu Stjórnarráðsins sem stofnað var árið 1904. Við skiptingu þess árið 1917 féllu kennslumál undir dóms- og kirkjumáladeild/ráðuneyti. Við ríkisstjórnarskipti árið 1947 var ákveðið að koma á fót menntamálaráðuneyti með sömu yfirstjórn og forsætisráðuneytið og sama starfsfólki. Voru þessi ráðuneyti síðan starfrækt með sameiginlegri yfirstjórn þar til starfsemi þeirra var aðskilin í samræmi við stjórnarráðslögin 1969.

Verkefni menntamálaráðuneytis voru tilgreind í reglugerð um Stjórnarráð Íslands frá 1969 og tóku óverulegum breytingum allt fram til ársins 2004 en þá, á 100 ára afmæli Stjórnarráðsins, var sett ný reglugerð um Stjórnarráð Íslands. Samkvæmt henni fer menntamálaráðuneyti með mál en varða:

- Kennslu og skóla á leikskóla-, grunnskóla-, framhaldsskóla- og háskólastigi, auk sérskóla, sem eigi ber undir annað ráðuneyti
- Símenntun, almenna fræðslustarfsemi og námsefnisgerð
- Námslán og námsstyrki

- Rannsókn- og vísindastarfsemi, sem eigi ber undir annað ráðuneyti
- Söfn og minjar
- Listir, stuðning við þær og kynningu innanlands og utan
- Menningarstarfsemi hvers konar, stuðning við hana og kynningu innan lands og utan
- Höfundarétt
- Íslenska tungu, örnefni og bæjarnöfn
- Útvarp og aðra fjölmiðla
- Íþrótt- og æskulýðsstarfsemi.

Undir ráðuneytið heyra beint 53 stofnanir og um 230 nefndir og ráð.

Starfsmenn menntamálaráðuneytis eru rúmlega 70. Ráðuneytisstjóri stýrir ráðuneytinu undir yfirstjórn ráðherra. Með ráðherra starfa aðstoðarmaður og ráðgjafi.

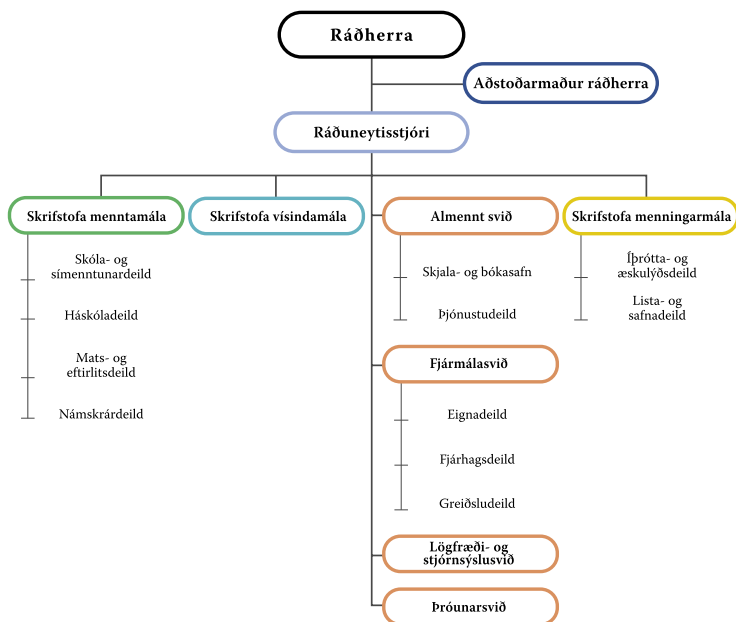
Menntamálaráðuneytið Rit 19

Útgefandi:
Menntamálaráðuneytið
Sölvhólgötu 4
150 Reykjavík
Sími: [+354] 545 9500
Bréfasími: [+354] 562 3068
postur@mrn.stjr.is
www.mrn.stjr.is



LARÁÐUNEYTIÐ

SKIPURIT



Útgjöld til mennta- og menningarmála

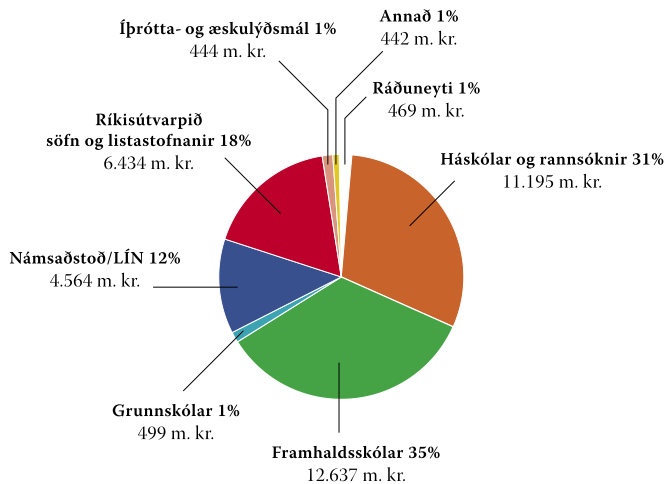
Heildarútgjöld ríkisins samkvæmt fjárlögum árið 2005 eru 296,4 milljarðar króna. Þar af er rúmum 36 milljörðum kr. ráðstafað til menntamálaráðuneytis eða um 12,2%.

Framlög til menntamála eru langstærsti útgjaldaþáttur ráðuneytisins eða 28,5 milljarðar króna. Það samsvarar um 80% af heildarútgjöldum þess og um 9,7% af heildarútgjöldum ríkisins. Undir menntamál falla háskólar og rannsóknir, framhaldsskólar, grunnskólar og Lánasjóður íslenskra námsmanna.

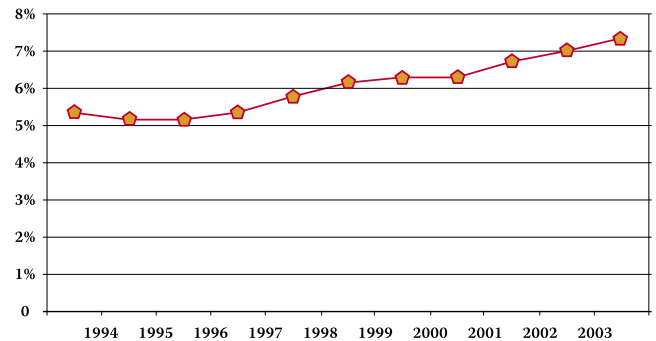
Framlög til menningarmála samkvæmt fjárlögum 2005 eru 6,3 milljarðar króna eða tæp 17,5% af heildarútgjöldum ráðuneytisins. Undir menningarmál falla Ríkisútvarpið, ýmis söfn og listastofnanir. Framlög til íþrótt- og æskulýðsmála auk alþjóðlegra samskipta eru 650 milljónir kr. eða 1,8% af heildarútgjöldum ráðuneytisins.



FJÁRLÖG 2005 Í MILLJ. KR. OG HLUTFALLSLEG SKIPTING Á MILLI MÁLAFLOKKA



ÓPINBER GJÖLD TIL MENNTAMÁLA SEM HLUTFALL AF VERGRI LANDSFRAMLEIÐSLU 1991-2002



Tölurnar hér að ofan byggja á upplýsingum frá Hagstofu Íslands. Tölur fyrir 2003 eru bráðabirgðatölur. Samkvæmt mati menntamálaráðuneytis eru útgjöld til menntamála vanmetin í eldri tölum Hagstofu Íslands og munar þar mestu um vanmat á útgjöldum til háskólastigs. Hingað til hafa útgjöld til leikskólastigs ekki verið talin til menntaútgjalda.



MENNINGARMÁL

Menntamálaráðuneyti hefur umsjón með stjórnslu og stefnumótun í menningarmálum er varða málefni lista og menningararfs, fjölmiðlamál, höfundarétt, íslenska tungu og íþróttá- og æskulýðsstarfsemi.

Listir, söfn og önnur menningarmál

Hlutverk ríkisins á sviði lista og menningarmála er í stórum dráttum með þrennum hætti. Í fyrsta lagi rekstur stofnana, í öðru lagi starfræsla sjóða til stuðnings menningarstarfsemi og í þriðja lagi stuðningur við starfsemi og verkefni, ýmist með lögbundnum framlögum eða styrkjum á grundvelli fjárveitinga í fjárlögum hverju sinni. Sjóðir til stuðnings lista- og menningarstarfsemi veita einkum verkefnastyrki nema lista-sjóðir og launasjóður höfunda fræðirita sem veita starfslaun. Starfsemi áhugaleikfélaga og atvinnuleikhópa njóta framlaga á fjárlögum.

Sjóðir á sviði menningarmála

- Safnasjóður · Húsafríðunarsjóður · Fornleifasjóður
- Starfslaunasjóðir listamanna · Launasjóður höfunda fræðirita · Barnamenningarsjóður · Þýðingarsjóður
- Menningarsjóður · Menningarsjóður félagsheimila
- Kvikmyndasjóður · Tónlistarsjóður · Listskreytingasjóður
- Bókmenntakynningarsjóður · Æskulýðssjóður · Íþróttasjóður

Menningarstofnanir eru ýmist á sviði lista, fjölmiðla, menningararfs og safna eða fræðilegra menningarstofnana.

Menningarstofnanir

- Þjóðleikhúsið · Íslenski dansflokkurinn · Sinfóníuhljómsveit Íslands · Kvikmyndamiðstöð Íslands · Kvikmyndaskoðun
- Ríkisútvarpið · Listasafn Íslands · Listasafn Einars Jónssonar · Kvikmyndasafn Íslands · Þjóðminjasafn Íslands
- Fornleifavernd ríkisins · Húsafríðunarnefnd ríkisins · Íslensk málstöð · Blindrabókasafn Íslands · Þjóðskjalasafn Íslands
- Landsbókasafn Íslands – Háskólabókasafn · Orðabók Háskóla Íslands · Stofnun Árna Magnússonar á Íslandi
- Stofnun Sigurðar Nordals · Örnefnastofnun Íslands



Ráðuneytið hefur gert samninga við menningarstofnanir og sveitarfélög. Í þeim felst að fjárveitingum ríkisins til menningarmála er ráðstafað til sérgreindra verkefna eða til almennrar menningarstarfsemi. Má þar nefna samning við Íslensku óperuna og menningarsamninga við sveitarfélög.

Til að bæta aðstöðu til lista- og menningarstarfsemi um allt land hafa stjórnvöld ákveðið að styrkja sveitarfélög til að koma upp menningarhúsum á fimm stöðum á landinu, á Akureyri, Ísafirði, Sauðárkróki, Austurlandi og í Vestmannaeyjum. Hlutverk menningarhúsanna hefur verið skilgreint í samvinnu við sveitarfélög á viðkomandi stöðum. Þau skulu vera miðstöðvar menningar hvert á sínu landsvæði og vera þannig úrgarði gerð að geta boðið upp á góða aðstöðu til flutnings tónlistar, sviðslista, myndlistar og fyrir safnastarf.

Fjölmíðlamál

Ríkisútvarpið er sjálfstæð stofnun í eigu íslenska ríkisins. Hlutverk Ríkisútvarpsins er að senda út til alls landsins og næstu miða tvær hljóðvarpsdagskrár og eina sjónvarpsdagskrá árið um kring. Ríkisútvarpið hefur viðtækar skyldur er varða tjáningarfrelsi, vernd íslenskrar menningar og tungu og menningarlega fjölbreytni.

Útvarpsráttarnefnd veitir leyfi til útvarps og fylgist með því

að lagareglum um slíka starfsemi sé fylgt. Í apríl 2005 voru 26 hljóðvarpsstöðvar og 13 sjónvarpsstöðvar með svonefnt langtímaleyfi til útsendinga.

Höfundaréttarmál

Menntamálaráðuneyti fer með höfundaréttarmálefni. Ráðuneytið veitir samtökum réttthafa viðurkenningu og staðfestir samþykktir þeirra og gjaldskrár um afnot verka og efnis sem er háð höfundarétti.

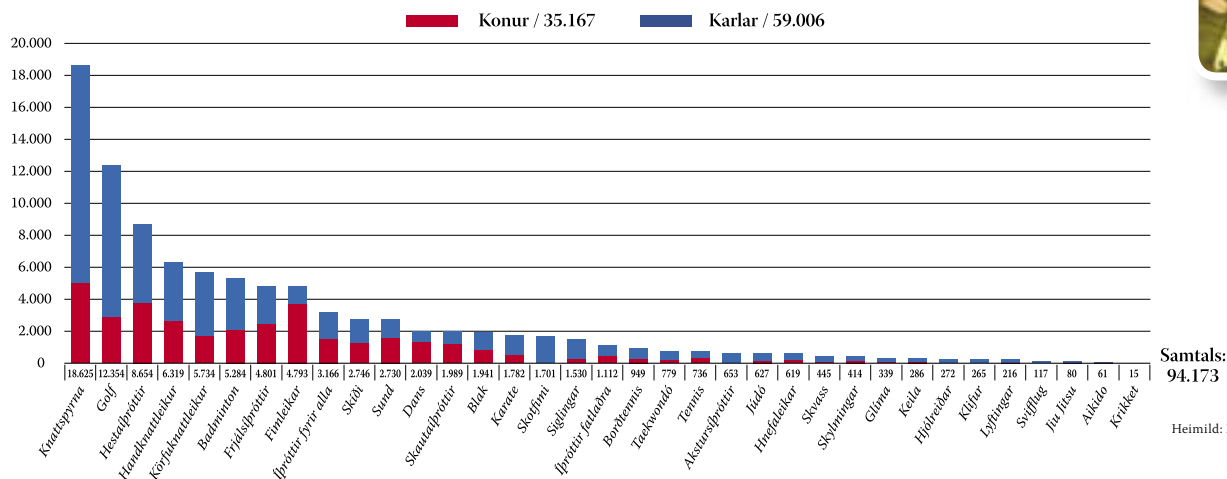
Ísland er aðili að nokkrum alþjóðlegum sáttmálum um réttindi höfunda, listflytjenda, framleiðenda og útvarpsfyrirtækja og fer menntamálaráðuneytið með aðild Íslands að slíkum sáttmálum í umboði utanríkisráðuneytis.

Íþrótt- og æskulýðsmál

Menntamálaráðuneyti fer með yfirstjórn íþrótt- og æskulýðsmála að því leyti er ríkið lætur þau til sín taka. Í því skyni aflar ráðuneytið upplýsinga um iðkun íþróttanna í landinu og aðstöðu til íþróttastarfs og stuðlar að rannsóknum á sviði íþróttamála. Meginmarkmið ríkisins í íþróttamálum er að stuðla að því að allir landsmenn eigi þess kost að iðka íþróttir. Samstarf ríkis og sveitarfélaga við hina frjálsu íþróttahreyfingu tekur mið af gildi íþróttaiðkunar fyrir uppeldis- og forvarnarstarf.



ÍÞRÓTTAIÐKENDUR INNAN ÍSÍ ÁRIÐ 2003 – FJÖLDI OG KYN



Íþróttanefnd ríkisins, sem skipuð er af menntamálaráðherra, er ráðuneytinu til ráðgjafar í íþróttamálum. Íþróttfræðasetur Kennaraháskóla Íslands á Laugarvatni annast íþróttfræðimenntun á háskólastigi.

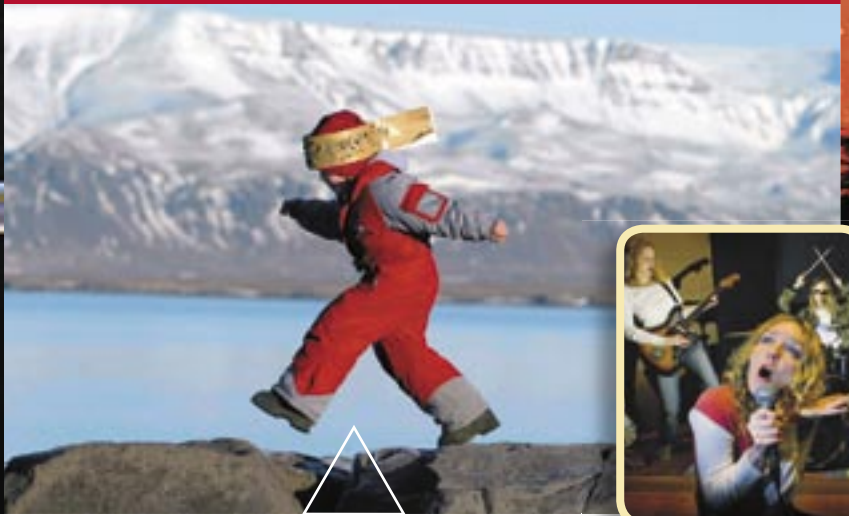
Íþróttastarfsemi utan skóla byggist á frjálsu framtaki landsmanna og eru Íþrótt- og Ólympíusamband Íslands (ÍSÍ) heildarsamtök frjálsrar íþróttastarfsemi í landinu. Innan Ungmennafélags Íslands eru sjálfstæð félagasamtök á sviði íþrótt- og æskulýðsmála og njóta stuðnings úr ríkissjóði.

Innan ÍSÍ starfa 25 sérsambönd og sex sérgreinanefndir. Hér að ofan má sjá fjölda íþróttaiðkenda og skiptingu eftir kynjum.

Þeir sem njóta opinbers stuðnings til æskulýðsstarfsemi eru félög sem vinna að æskulýðsmálum á áhugamannagrundvelli, svo og aðrir aðilar sem einkum sinna velferðarmálum ófélagsbundins æskufólks í skipulögðu starfi.

Menntamálaráðherra skipar Æskulýðsráð ríkisins sem er m.a. ætlað að beita sér fyrir skipulagningu og samræmingu opinbers stuðnings við æskulýðsstarfsemi, vera stjórnvöldum til ráðuneytis um æskulýðsmálefni og hlutast til um rannsóknir á sviði æskulýðsmála. Landssamtök íslenskra æskulýðsfélaga voru stofnuð árið 2004.

Árið 2004 voru börn og ungmenni yngri en 25 ára 37,0% af íbúum landsins.



MENNTAMÁL

Menntamálaráðuneyti fer með yfirstjórn menntamála á Íslandi. Það vinnur að mótun og framkvæmd menntastefnu og fjallar um málefni allra skólastiga. Ráðuneytið gefur út aðalnámskrár fyrir leikskóla, grunnskóla og framhaldsskóla. Það sér einnig um mat og eftirlit með skólastarfi á öllum skólastigum.

Samkvæmt lögum hafa allir jafnan rétt til náms án tillits til kyns, fjárhags, búsetu, trúar, fötlunar og menningar- eða félagslegs uppruna.

Skólakerfi

Leikskólastig. Leikskólinn er fyrsta skólastigið og ætlaður börnum undir skólaskyldualdri. Leikskóladvöl barna er frjálst val foreldra. Leikskólabörn á aldrinum 0-2 ára voru 4.722 árið 2003 og tæp 12 þúsund á aldrinum 3-5 ára. Leikskólar voru 267.

Grunnskólastig. Öllum börnum og unglingum á aldrinum 6–16 ára er skylt að sækja 10 ára grunnskóla. Skólaárið er 9 mánuðir að lágmarki. Nemendur voru 44.809 haustið 2003 og grunnskólar 187.

Framhaldsskólastig. Allir sem hafa lokið skyldunámi eða hlotið jafngilda undirstöðumenntun eiga rétt á að hefja nám á framhaldsskólastigi sem að öllu jöfnu tekur til aldurshópsins 16 – 20 ára. Til þess að framhaldsskólar geti mætt ólíkum þörfum

nemenda er boðið upp á um 100 námsbrautir, þar af 87 starfsnámsbrautir, sem eru ólíkar að lengd og inntaki en námslengd getur verið frá einni til tíu anna. Af öllum námsbrautum eru leiðir til frekara náms. Framhaldsskólar eru ýmist nefndir fjölbrautaskólar, framhaldsskólar, iðnskólar, menntaskólar eða verkmenntaskólar. Skólaárið er 9 mánuðir. Nemendur voru 21.901 haustið 2003 og framhaldsskólar 39.

Háskólastig. Nemendur sem hefja nám í háskóla skulu hafa lokið stúdentsprófi eða sambærilegu námi. Átta skólar bjóða menntun til háskólagráðu. Þeir eru: Háskóli Íslands, Háskólinn á Akureyri, Kennaraháskóli Íslands, Viðskiptaháskólinn á Bifröst, Háskólinn í Reykjavík og Listaháskóli Íslands. Þessir skólar starfa á grundvelli laga um háskóla en Landbúnaðarháskóli Íslands á Hvanneyri og Háskólinn á Hólum starfa samkvæmt búfræðslulögum og heyra undir landbúnaðarráðuneytið. Nemendur á háskólastigi voru 15.446 árið 2003.

Tónlistarskólar. Tónlistarskólar eru um 90 og bjóða nemendum kennslu frá leikskólaaldri fram á fullorðinsár.

Símenntun. Framboð á símenntun er mjög fjölbreytt og fer hún fram bæði í framhaldsskólum og háskólum sem margir gefa kost á fjarkennslu. Í nokkrum framhaldsskólum eru starfræktir kvöldskólar og nokkur sveitarfélög styrkja námsflokka. Einnig er símenntun í boði í einkaskólum, hjá fyrirtækjum



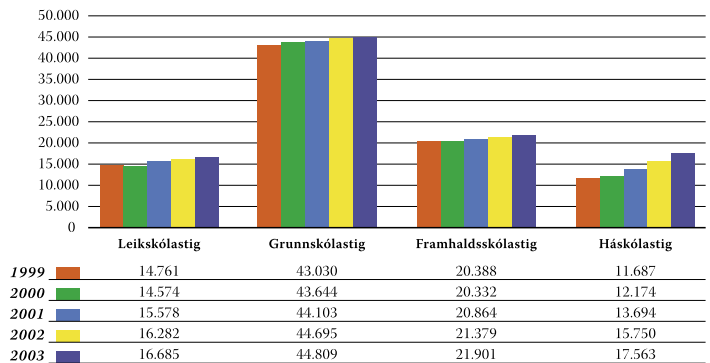
um og á vegum félagasamtaka. Níu símenntunarmiðstöðvar eru starfandi á landsbyggðinni. Þær bjóða starfstengt nám og fjar-nám á háskóla- og framhaldsskólastigi í samvinnu við skóla og atvinnulíf.

Nemendafjöldi

Á árunum 1999-2003 varð lítil breyting á nemendafjölda í grunn- og framhaldsskólum eða 4,0% í grunnskólum og 7,4% í framhaldsskólum. Á leikskólastigi fjölgaði börnum um 13,0% á sama tímabili. Langmesta nemendafjölgun var á háskólastigi, eða 50,0%. Helsta skýringin er aukin framboð á háskólanámi meðal annars með fjölgun skóla og auknum tækifærum til fjar-náms. Einnig má benda á breytta atvinnuhætti, almennt aukna áherslu atvinnulífs og einstaklinga á þekkingu og sérhæfingu, auk þess sem fleiri aldurshópar en áður stunda háskólanám.

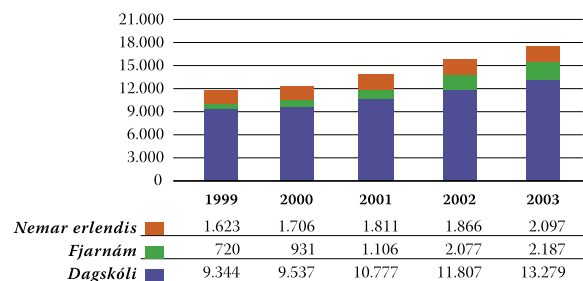
Nemendum á háskólastigi hefur fjölgað mismikið eftir því hvort um er að ræða nemendur í dagskóla, fjarnámi eða nemendur sem stunda nám erlendis. Mest hefur háskólanemendum fjölgað í fjarnámi eða um 203,7%, en allmargir þeirra stunda hlutanám. Dagskólanemendum í háskólanámi hefur fjölgað um 42,0% og nemendum í námi erlendis um 29,2%.

FJÖLDI NEMENDA Á ÖLLUM SKÓLASTIGUM 1999-2003



Heimild: Hagstofa Íslands

FJÖLDI NEMENDA Á HÁSKÓLASTIGI 1999-2003



Heimild: Hagstofa Íslands



Markmið skólastarfs

Meginmarkmið í starfi leikskóla eru að veita börnum umönnun, búa þeim hollt uppeldisumhverfi og örugg leikskilyrði, að gefa börnum kost á að njóta fjölbreyttra uppeldiskosta barnahópsins undir leiðsögn leikskólakennara, að kappkosta í samvinnu við heimilin að efla alhliða þroska barna í samræmi við eðli og þarfir hvers og eins og leitast við að hlúa að þeim andlega og líkamlega svo að þau fái notið bernsku sinnar.

Hlutverk grunnskóla, í samvinnu við heimilin, er að búa nemendur undir líf og starf í lýðræðisþjóðfélagi sem er í sífældri þróun. Starfshættir skólans skulu því mótast af umburðarlyndi, kristilegu siðgæði og lýðræðislegu samstarfi. Skólinn á að stuðla að alhliða þroska nemenda og veita þeim tækifæri til að afla sér þekkingar og temja sér vinnubrögð sem stuðla að stöðugri viðleitni til menntunar og þroska, leggja grundvöll að sjálfstæðri hugsun og þjálfða hæfni til samstarfs við aðra.

Hlutverk framhaldsskóla er að stuðla að alhliða þroska nemenda til að þeir verði sem best búnir undir þátttöku í lýðræðisþjóðfélagi, störf í atvinnulífinu og frekara nám.

Hlutverk háskóla er að veita nemendum menntun til þess að sinna sjálfstætt vísindalegum verkefnum, nýsköpun og listum til þess að gegna störfum í þjóðfélagi þar sem æðri menntunar er krafist.

Námskrár

Menntamálaráðuneyti gefur út aðalnámskrár fyrir leikskóla, grunnskóla, framhaldsskóla og tónlistarskóla. Með núgildandi námskrám er lagður grunnur að skólastarfi í þekkingar- og

tæknisamfélagi 21. aldar. Skólar á öllum skólastigum semja skólanámskrá á grundvelli aðalnámskrár þar sem meðal annars er gerð grein fyrir stefnu skólans og starfsáætlun.

Yfirstjórn hvers háskóla tekur ákvörðun um fyrirkomulag kennslu, náms og námsmats og um skipulag rannsókna.

Mat og eftirlit með skólastarfi

Samkvæmt lögum ber menntamálaráðuneyti ábyrgð á að fram fari mat og eftirlit með skólastarfi á öllum skólastigum.

Með aukinni valddreifingu í skólakerfinu og aukinni ábyrgð menntastofnana hafa verið lagðar á þær auknar skyldur um reglubundið mat á námi, kennslu og annarri starfsemi. Jafnframt hefur eftirlitsþáttur ráðuneytisins verið eflur. Menntastofnunum á leik-, grunn- og framhaldsskólastigi ber að innleiða aðferðir til að meta skólastarfið. Síðan skulu utanaðkomandi aðilar gera úttekt á sjálfsmatsaðferðum grunn- og framhaldsskóla á fimm ára fresti. Menntamálaráðuneyti ber enn fremur að meta einstaka þætti skólastarfs, m.a. með tilliti til markmiða í aðalnámskrám.

Menntamálaráðuneyti hefur eftirlit með gæðum menntunar sem háskólar veita og því með hvaða hætti hver háskóli uppfyllir skyldur sínar um innra eftirlit með gæðum kennslu og rannsókna. Ráðuneytið hefur frumkvæði að ytra gæðaeftirliti.

Rekstur skóla

Langflestir skólar eru reknir af opinberum aðilum en einkaskólar njóta opinbers stuðnings að uppfylltum ákveðnum skilyrðum.

Bygging og rekstur leikskóla er á kostnað og ábyrgð sveitar-



stjórna, sem hafa forystu um að tryggja börnum dvöl á leikskólum, en foreldrar greiða gjald fyrir vistun barna sinna.

Frá 1996 hafa sveitarstjórnir borið ábyrgð á rekstri og byggingum grunnskóla. Skólanefnd sem starfar í hverju sveitarfélagi sér um að skólaskyld börn njóti lögbodinnar fræðslu.

Rekstrarkostnaður framhaldsskóla er greiddur úr ríkissjóði en byggingakostnaður og stofnkostnaður vegna aðstöðu skiptist milli ríkis og sveitarfélaga í hlutföllunum 60 á móti 40. Sveitarstjórnir bera ekki ábyrgð á rekstri framhaldsskóla en tilnefna tvo fulltrúa í skólanefndir þeirra.

Ríkisreknir háskólar eru sjálfstæðar stofnanir sem heyra undir menntamálaráðuneyti. Einkaaðilum er heimilt að stofna háskóla að fengnu samþykki menntamálaráðherra. Þeir eru sjálfseignarstofnanir sem starfa samkvæmt skipulagsskrá og kennslusamningi við ráðuneytið. Sjálfseignarstofnanirnar innheimta skólagjöld.

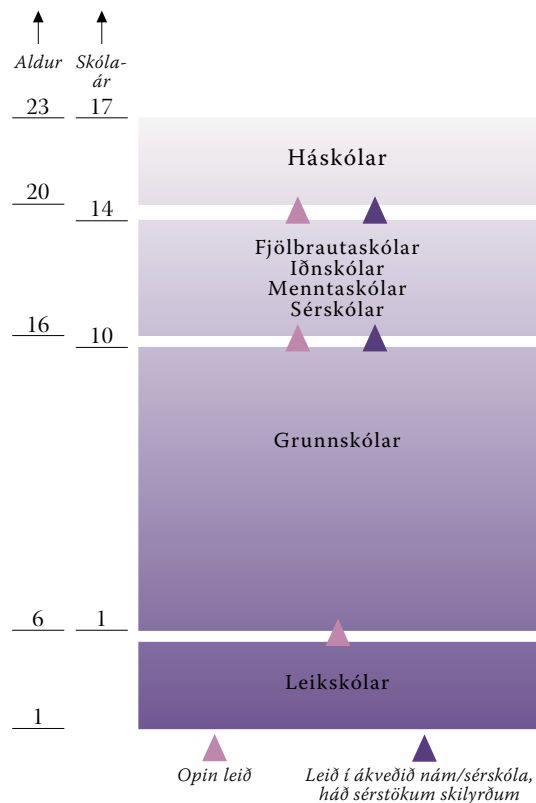
Sveitarfélög reka flesta tónlistarskóla og styrkja jafnframt tónlistarskóla sem reknir eru af einkaaðilum. Ríkið greiðir kostnað vegna nemenda í framhaldsskólum sem stunda einingabært nám í tónlistarskólum.

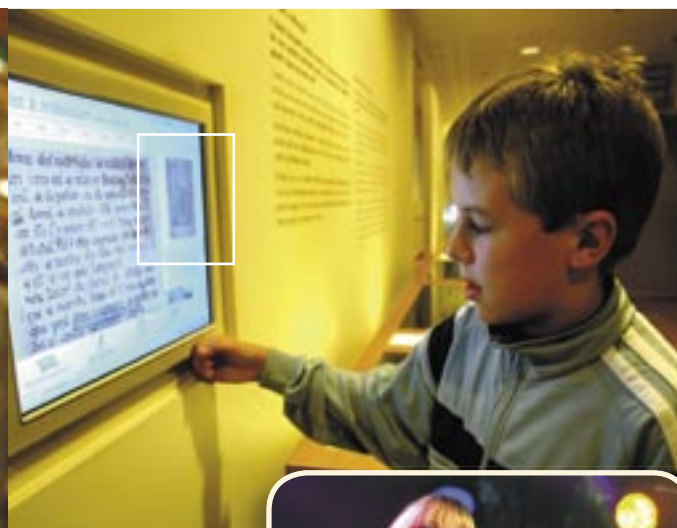
Námslán

Nemendur á háskólastigi og í starfsnámi á framhaldsskólastigi geta fengið námslán sér til framfærslu. Hlutverk Lánasjóðs íslenskra námsmanna er að tryggja jöfn tækifæri til náms án tillits til efnahags. Miðað er við að námslán nægi hverjum námsmanni til að standa straum af náms- og framfærslukostnaði meðan á námi stendur.

MENNTAMÁLARÁÐUNEYTI

ÍSLENSKA SKÓLAKERFIÐ





VÍSINDAMÁL

Stefna stjórnvalda í vísinda- og tæknimálum er mörkuð af Vísinda- og tækniráði til þriggja ára í senn. Hlutverk þess er að efla vísindarannsóknir, vísindamenntun og tækniþróun í landinu til að treysta stöðir íslenskrar menningar og auka samkeppnishæfni atvinnulífsins. Umfjöllun þess á hvoru sviði fyrir sig er undirbúin af vísindanefnd sem menntamálaráðherra skipar og tækninefnd sem iðnaðarráðherra skipar.

Menntamálaráðuneyti sér um undirbúning og framkvæmd vísinda- og tæknistefnu sem Vísinda- og tækniráð mótar. Ráðið starfar undir formennsku forsætisráðherra en í því sitja auk hans þrír ráðherrar og 14 fulltrúar vísindasamfélags og atvinnulífs.

Rannsóknamiðstöð Íslands, sem heyrir undir menntamálaráðuneyti, annast þjónustu við stuðningssjóði fyrir rannsóknir og tækniþróun og miðlun upplýsinga í þágu vísinda og tækni í landinu.

Ráðuneytið hefur umsjón með alþjóðlegu samstarfi á sviði vísindarannsókna og ber meginábyrgð á samningagerð um slíkt samstarf.

Rannsóknir

Rannsóknir eru framkvæmdar á vegum háskóla, rannsóknastofnana, sjálfseignarstofnana og fyrirtækja, auk sjálfstætt starfandi einstaklinga. Íslendingar vorðu um 3% af vergri landsframleiðslu árið 2001 í rannsóknir og þróunarstarf sem er það mark sem Evrópusambandið hefur sett sér að ná árið 2010.

Um 2.900 ársstörf eru unnin við rannsóknir og þróunarvinnu hér á landi af 5.200 einstaklingum. Þar af eru tæp 40% konur.

Á fyrstu myndinni sést þróun framlaga til rannsókna undanfarin 33 ár og skipting þeirra milli helstu framkvæmda- aðila. Nú er talið að rúmlega 1/3 rannsókna sé framkvæmdur á vegum hins opinbera en nær 2/3 af fyrirtækjum og öðrum einkaaðilum. Á næstu mynd sést þessi þróun í samanburði við helstu samkeppnislönd. Á þriðju myndinni sést hvernig þessum fjármunum, og þar með starfskröftum, er varið í þágu mismunandi þjóðfélagsmarkmiða.

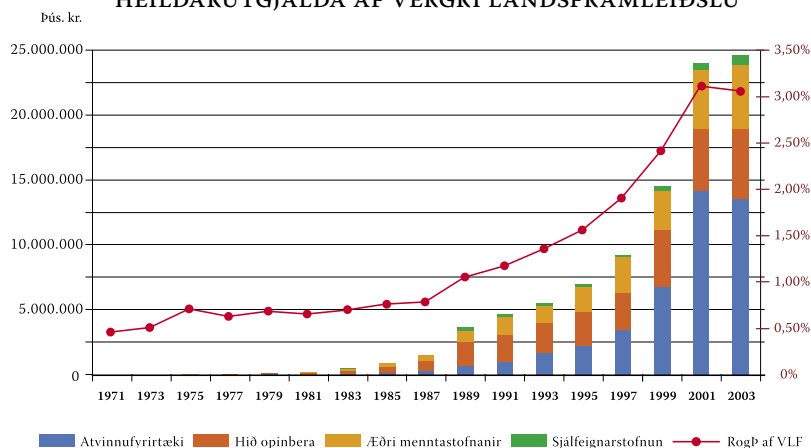


Vísinda- og tæknistefna

Í desember 2003 samþykkti Vísinda- og tækniráð megindrætti vísinda- og tæknistefnu til loka kjörtímabils núverandi ríkisstjórnar árið 2007. Stefnan felur í sér eftirfarandi:

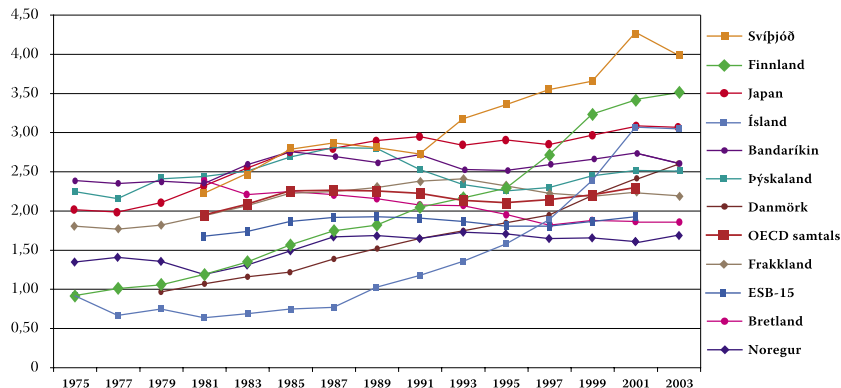
- Eflingu samkeppnissjóða sem styðja rannsóknir og rúmlega tvöföldun ráðstöfunarfjár þeirra fram til ársins 2007 og verði það þá alls 1.700 millj. kr.
 - Eflingu háskólarannsókna með aukinni samkeppni og kröfum um gæði rannsókna.
 - Endurskilgreiningu á hlutverki rannsóknastofnana og bættum tengslum þeirra við háskólana í landinu.
- Enn fremur er lögð áhersla á öflugri þátttöku Íslands í alþjóðasamstarfi um rannsóknir og að efla rannsóknamenntun í landinu.

ÚTGJÖLD TIL RANNSÓKNA OG ÞRÓUNAR EFTIR FRAMKVÆMDAÐILUM, VERÐLAG 2003 OG HLUTFALL HEILDARÚTGJALDA AF VERGRI LANDSFRAMLEIÐSLU





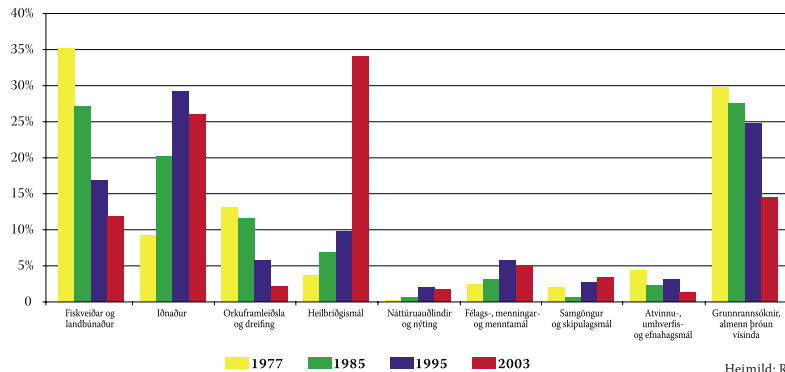
HLUTFALL ÚTGJALDA TIL RANNSÓKNA OG ÞRÓUNAR AF VERGRI LANDSFRAMLEIÐSLU Í VÖLDUM OECD RÍKJUM ÁRIN 1975–2003



Heimild: RANNÍS og OECD



FLOKKUN FJÁRMAGNS TIL RANNSÓKNA OG ÞRÓUNAR EFTIR VIÐFANGSEFNUM 1977-2003



Heimild: RANNÍS



ALÞJÓÐLEGT SAMSTARF

Norrænt samstarf

Innan Norrænu ráðherranefndarinnar fer fram víðtækt samstarf á sviði menningar, menntunar og vísinda sem menntamálaráðuneyti ber ábyrgð á af Íslands hálfu.

Samstarf á vettvangi

Evrópska efnahagssvæðisins

Á grundvelli samnings um Evrópska efnahagssvæðið (EES) stýrir menntamálaráðuneytið þátttöku í samstarfsáætlun Evrópusambandsins (ESB) á sviði menningarmála, menntamála, rannsókn- og þróunarmála og íþrótt- og æskulýðsmála. Helstu áætlanir eru rammaáætlun á sviði rannsókna og þróunar, menntaáætlanirnar Sókrates og Leonardó da Vinci, kvikmyndaáætlunin MEDIA, menningaráætlunin CULTURE 2000 og æskulýðsáætlunin YOUTH. Ráðuneytið tekur einnig þátt í starfi vinnuhópa sérfræðinga á vegum Evrópusambandsins og EFTA um hugverkamálefni.

Annað erlent samstarf

Menntamálaráðuneyti tekur meðal annars þátt í samstarfi Menningarmálastofnunar Sameinuðu þjóðanna (UNESCO), Alþjóðahugverkastofnunarinnar (WIPO), Evrópuráðsins, Efnahags- og framfarastofnunarinnar (OECD), Eystrasaltsráðsins og Vest-norræna ráðsins.

Ráðuneytið hefur umsjón með undirbúningi ýmissa menningarviðburða á erlendum vettvangi sem stjórnvöld standa að á hverjum tíma.

Ráðuneytið veitir á hverju ári fjölmarga styrki til einstaklinga og hópa til menningarkynninga erlendis. Þá er ýmsum sjóðum ætlað það hlutverk m.a. að styðja við útrás íslenskrar menningar.



MENNTAMÁLARÁÐUNEYTIÐ