

# Nám að loknum grunnskóla



Menntamálaráðuneytið  
apríl 1999



# **Nám að loknum grunnskóla**

**Menntamálaráðuneytið  
apríl 1999**

Menntamálaráðuneytið : sérrit 1

Apríl 1999

Útgefandi: Menntamálaráðuneytið  
Sölvhólsögötu 4  
150 Reykjavík  
Sími: 560 9500  
Bréfasími: 562 3068  
Netfang: [postur@mrn.stjr.is](mailto:postur@mrn.stjr.is)  
Veffang: [www.mrn.stjr.is](http://www.mrn.stjr.is)

IÐNÚ bókaútgáfa  
Hönnun: Iðnú  
Umbrot og prentun: Prenttækni

© 1999 Menntamálaráðuneytið 24. útg.  
1. útg. maí 1976

ISBN 9979-882-25-5

# Efnisyfirlit

<b>Inngangur</b> .....	<b>5</b>
<b>1. kafli: Almenn um framhaldsskóla</b> .....	<b>7</b>
Úr lögum um framhaldsskóla .....	7
Íslenska skólakerfið .....	7
Námsskipan á framhaldsskólastigi: .....	7
Skólar sem taka inn nemendur beint úr grunnskóla .....	9
Innritun í framhaldsskóla .....	10
<b>2. kafli: Nám á framhaldsskólastigi</b> .....	<b>12</b>
<b>2.1 Nýskipan náms skv. nýrri aðalnámskrá framhaldsskóla</b> .....	<b>12</b>
Bóknám til stúdentsprófs .....	12
Upplýsinga- og tæknibraut .....	13
Listnámsbraut .....	13
Almenn námsbraut .....	14
Starfsnám .....	14
<b>2.2 Námsleiðir skv. eldri námskrám</b> .....	<b>15</b>
Bílgreinar .....	15
Bókiðnir .....	15
Búfræðinám .....	16
Bygginga- og trúðnir .....	18
Fata-, skinna- og leðuriðngreinar .....	19
Ferðamálagreinar .....	19
Félagsþjónustu- og uppeldisnám .....	20
Flugþjónustunám .....	20
Garðyrkja .....	22
Heilsugæslugreinar .....	22
Íþróttir .....	24
Listnám .....	24
Matvæla- og hússtjórnargreinar .....	28
Málmiðngreinar .....	29
Námsbrautir til stúdentsprófs .....	30
Rafiðngreinar .....	33
Sjávarútvegsnám .....	34
Snyrtigreinar .....	37
Tölvu-, tækni- og hönnunarnám .....	37
Verslunar- og viðskiptanám .....	38
Námskeiðahald, stofnanaskólar .....	39
<b>3. kafli: Um nám í löggiltum iðngreinum</b> .....	<b>40</b>
Löggiltar iðngreinar .....	42

<b>4. kafli: Nám á háskólastigi .....</b>	<b>45</b>
<b>5. kafli: Töflur yfir námsframboð skóla .....</b>	<b>59</b>
Umsóknareyðublað .....	67
Skrá yfir heimilisföng og símanúmer skóla .....	71

# Inngangur

Bæklingurinn *Nám að loknum grunnskóla* kemur nú út í 24. útgáfu. Tilgangurinn með útgáfu hans er tvíþættur; í fyrsta lagi að kynna þær fjölmörgu námsleiðir sem nemendur eiga um að velja á framhaldsskólastigi og í öðru lagi að gefa heildarsýn yfir íslenska skólakerfið.

Megininntak bæklingsins er lýsing á námsleiðum á framhaldsskólastiginu. Í fyrsta kafla er almenn umfjöllun um íslenska skólakerfið, greint frá fyrirkomulagi náms á framhaldsskólastigi og inntökuskilyrðum á fyrsta ár. Taldir eru upp þeir skólar sem taka inn nemendur beint úr grunnskóla.

Í öðrum kafla eru kynntar helstu námsleiðir í framhaldsskólum en þær greinast á fjölmargar námsbrautir. Námsbrautirnar eru flokkaðar eftir eftir skyldu námi og/eða starfssviðum.

Sérstakar reglur gilda um nám í löggiltum iðngreinum og er gerð grein fyrir þeim í þriðja kafla. Þar er einnig að sjá skrá yfir iðngreinarnar.

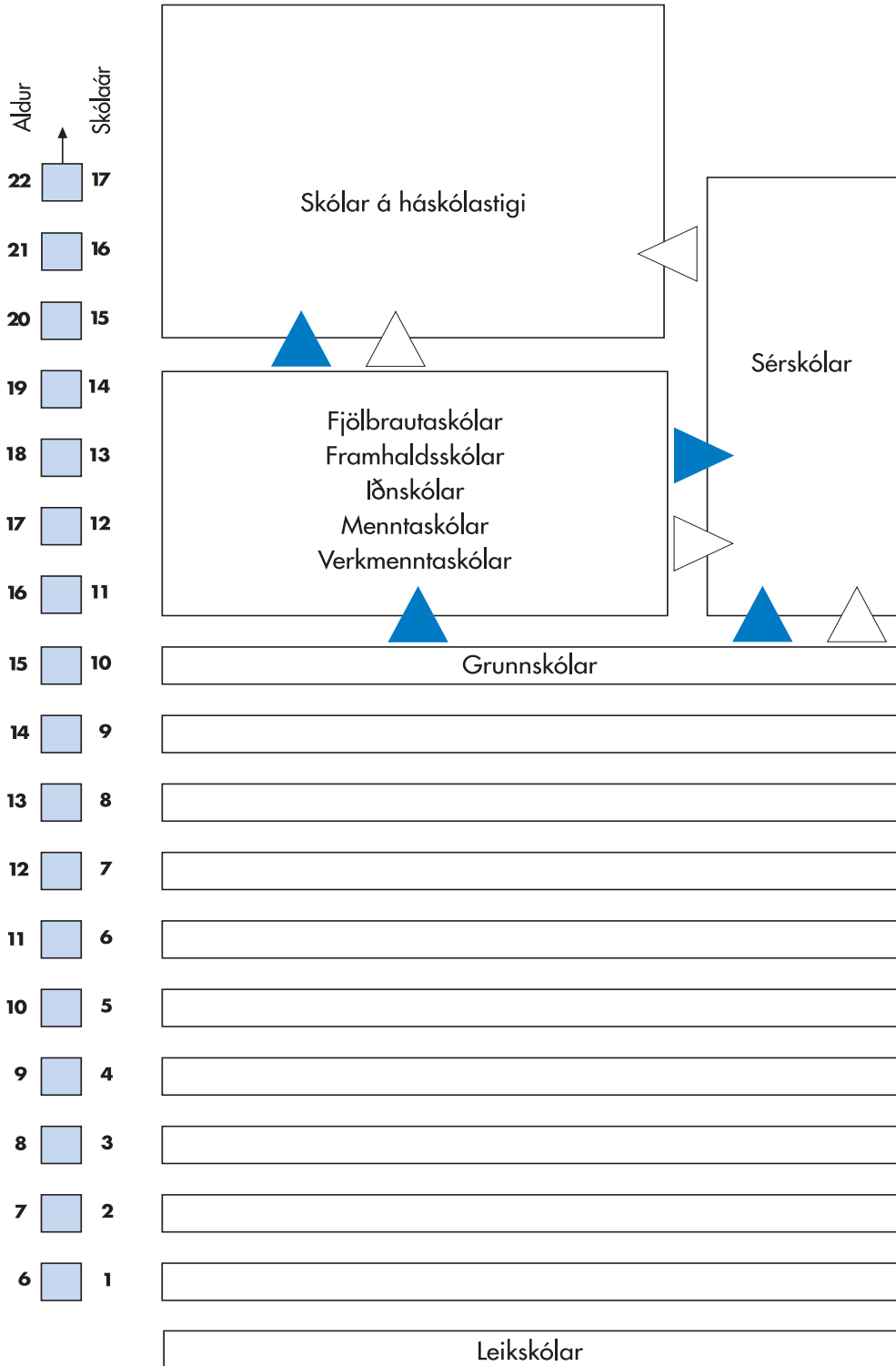
Fjórði kafla fjallar um nám á háskólastigi. Tölur í fimmta kafla sýna hvaða námsbrautir hver framhaldsskóli býður fram. Skrá yfir heimilisföng, símanúmer og bréfasímanúmer skóla er aftast í bæklingnum. Þar er einnig að finna sýnishorn af umsóknareyðublaði um skólavist.

**Menntamálaráðherra hefur staðfest nýja aðalnámskrá fyrir framhaldsskóla og tekur hún gildi frá og með 1. júní 1999. Starf í framhaldsskólum samkvæmt nýju aðalnámskránni hefst frá og með skólaárinu 1999-2000 en skólum er þó heimilt að láta hana koma til framkvæmda frá og með skólaárinu 2000-2001. Hefur þetta í för með sér að skipulag skólastarfs á næsta skólaári getur farið fram hvort sem er á grundvelli nýrrar aðalnámskrár eða eldri námskráa. Nýnemum og forráðamönnum þeirra er bent á að snúa sér til viðkomandi skóla um nánari upplýsingar en fram koma í þessum bæklingi um skipulag skólastarfs og námsframboð.**

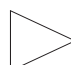
Sjá hér í 2. kafla um helstu nýmæli nýrrar aðalnámskrár.

Umsóknarfrestur er til 4. júní í flestum framhaldsskólum.

# ÍSLENSKA SKÓLAKERFIÐ 1999



 Opin leið

 Leið í ákveðið nám/sérskóla, háð sérstökum skilyrðum



# 1. Almennt um framhaldsskóla

## ÚR LÖGUM UM FRAMHALDSSKÓLA

### 2. gr. Hlutverk

Hlutverk framhaldsskóla er að stuðla að alhliða þroska allra nemenda svo að þeir verði sem best búnir undir að taka virkan þátt í lýðræðisþjóðfélagi. Framhaldsskólinn býr nemendur undir störf í atvinnulífinu og frekara nám.

Framhaldsskólinn skal leitast við að efla ábyrgðarkennd, víðsýni, frumkvæði, sjálfs-traust og umburðarlyndi nemenda, þjálfa þá í öguðum vinnubrögðum og gagnrýninni hugsun, kenna þeim að njóta menningarlegra verðmæta og hvetja til stöðugrar þekkingarleitar.

### ÍSLENSKA SKÓLAKERFIÐ

Skólakerfið skiptist í fjögur stig: *leikskólastig, grunnskólastig, framhaldsskólastig og háskólastig*. Nám í framhaldsskólum greinist á fjölmargar námsbrautir sem eru misjafnar að lengd og inntaki. Sumir framhaldsskólanna bjóða aðeins nám á bóknámsbrautum til stúdentsprófs en aðrir eru bæði með starfsnám og bóklegt nám til stúdentsprófs. Þessir skólar eru ýmist nefndir fjölbrautaskólar, framhaldsskólar, iðnskólar, menntaskólar eða verkmenntaskólar. Einstaka skólar bera sérnöfn, t.d. Flensborgarskólinn. Ýmsir sérskólar veita menntun til tiltekinna starfa. Dæmi: Stýri-mannaskólinn í Reykjavík, Vélskóli Íslands og Garðyrkjuskóli ríkisins í Ölfusi.

Nöfn skóla segja ekki endilega til um starfshætti þeirra og námsframboð; stúdentar útskrifast frá verkmenntaskólum og stuttar námsbrautir geta verið í menntaskóla. Nemendum er því bent á að kynna sér vel hvaða námsbrautir hver skóli býður fram, sjá töflur á bls. 60 - 66.

Ýmsar stofnanir og samtök reka skóla fyrir starfsfólk sitt, einkum nýliða. Einnig eru reknir ýmsir einkaskólar og falla nokkrir þeirra að hinu almenna skólakerfi.

### NÁMSSKIPAN Á FRAMHALDSSKÓLASTIGI

Fyrirkomulag náms á framhaldsskólastigi er breytilegt eftir skólum, flestir starfa eftir svonefndu áfangakerfi, nokkrir eftir bekkjakerfi og enn aðrir eftir blönduðu áfanga- og bekkjakerfi.

### Áfangakerfi

Helstu einkenni:

- Námsefni í hverri námsgrein er skipt niður í afmarkaða *áfanga*. Hver áfangi miðast við kennslu í eina *önn* (1/2 námsár). Innihald hvers áfanga er skilgreint og nefnist *áfangalýsing*.

- Áfangar eru merktir eftir ákveðnu kerfi með þremur bókstöfum og þriggja stafa tölu. *Fremsta talan táknar hvar í röðinni áfangi er innan námsgreinar, önnur talan greinir að áfanga með sama undanfara, þriðja tala segir til um einingafjölda áfangans.* Stundum er fjórðu tölunni bætt við og kemur þar fram vikulegur kennslustundafjöldi. Dæmi: *ÍSL 1036* táknar að áfanginn er í íslensku, hann er byrjunaráfangi, gefur 3 einingar og er kenndur 6 stundir á viku.
- Fyrir hvern áfanga fá nemendur *námseiningar*, eina til þrjár, að því tilskildu að þeir hafi náð lágmarkseinkunninni 5.
- Nemandi skal ljúka a.m.k. *9 einingum á önn*. Eðlilegt er að nemendur með góðan undirbúning úr grunnskóla ljúki 16–18 einingum á önn. Auk meðalnámshraða gefa margir áfangaskólar kost á *hægferð* og *hraðferð* í einstökum áföngum.
- Námið er skipulagt eftir *námsbrautum*. Í brautalýsingum kemur fram hverjir skylduáfangar eru á hverri braut.
- *Lokaprófi* er náð þegar nemandi hefur lokið tilteknum einingafjölda og skylduáföngum námsbrautar.
- Skólaárinu er skipt niður í tvær jafnlangar annir, *vorönn* og *haustönn*. Hægt er að hefja nám og ljúka námi á hvorri önninni sem er.

## Bekkjakerfi

Helstu einkenni:

- Hverjum árgangi er skipt niður í *bekki*.
- Nám er skipulagt sem *heilsvetrarnám*.
- Fyrsta árið er sameiginlegt fyrir alla, aðeins er *val milli frönsku og þýsku* sem þriðja tungumáls.
- Námið er skipulagt eftir *námsbrautum* með ákveðna samsetningu og niðurröðun námsgreina.
- Meirihluti námsgreina í hverjum bekk á tiltekinni braut er fyrirfram ákveðinn. Nokkur möguleiki er á vali, einkum á síðari hluta náms.
- Ljúka þarf að *fullu námi eins bekkjar áður* en hafið er nám í þeim næsta.
- Til að geta flust milli bekkja þurfa nemendur að hljóta *5,0 eða hærra í fullnaðar-einkunn* (meðaleinkunn) og lágmarkseinkunnina 4 í hverri námsgrein.
- *Lokaprófi* er náð þegar lokið er námi í tilteknum fjölda bekkja og námskröfum fullnægt.

## Ársáfangakerfi – bundið áfangakerfi

Helstu einkenni:

- Námsefninu er skipt niður í áfanga en nemendur *fylgjast samt að í bekkjum*. Skólaárið skiptist í tvö kennslutímabil með námsmati í lokin. Framkvæmd í einstökum atriðum er nokkuð mismunandi í skólum.

Eftirtaldir framhaldsskólar taka inn nemendur beint úr grunnskóla:

	Áfangakerfi	Bekkjakerfi	Ársáfangakerfi
Borgarholtsskóli	x		x
Fjölbrautaskólinn við Ármúla	x		
Fjölbrautaskólinn í Breiðholti	x		
Iðnskólinn í Reykjavík	x		
Kvennask. í Reykjavík, menntaskóli		x	
Menntaskólinn við Hamrahlíð	x		
Menntaskólinn í Reykjavík		x	
Menntaskólinn við Sund		x	
Stýrimannaskólinn í Reykjavík	x		
Verzlunarskóli Íslands		x	
Vélskóli Íslands	x		
Menntaskólinn í Kópavogi	x		
Fjölbrautaskólinn Garðabæ	x		
Flensborgarskólinn í Hafnarfirði	x		
Iðnskólinn í Hafnarfirði	x		
Fjölbrautaskóli Suðurnesja, Keflavík	x		
Fjölbrautaskóli Vesturlands, Akranesi	x		
Framhaldsskóli Vestfjarða			x
Fjölbrautask. Norðurlands v., Sauðárk.	x		
Menntaskólinn á Akureyri			x
Verkmenntaskólinn á Akureyri	x		
Framhaldsskólinn á Húsavík	x		
Framhaldsskólinn á Laugum	x		
Menntaskólinn á Egilsstöðum	x		
Verkmenntaskóli Austurlands, Nesk.st.	x		
Framhaldsskólinn í A.-Skaftafellssýslu	x		
Framhaldsskólinn í Skógum	x		
Menntaskólinn á Laugarvatni		x	
Fjölbrautaskóli Suðurlands á Selfossi	x		
Framhaldsskólinn í Vestmannaeyjum	x		

# INNRIÐUN Í FRAMHALDSSKÓLA

## Inntökuskilyrði

Allir sem lokið hafa grunnskólanámi eða hlotið jafngilda undirstöðumenntun, eiga rétt á að hefja nám í framhaldsskólum að fullnægðum kröfum um starfsþjálfun þar sem hennar er krafist.

Nemandi sem orðinn er 18 ára gamall getur hafið nám í framhaldsskóla án þess að fullnægja inntökuskilyrðum samkvæmt þessari grein nema að því er varðar starfsþjálfun. Inntaka nemenda í skóla er á ábyrgð skólameistara.

## Umsókn um framhaldsnám

Sérstök umsóknareyðublöð, sem send verða í skóla sem hafa 10. bekk, skal nota þegar sótt er um nám í framhaldsskóla. Þau er einnig hægt að fá í menntamálaráðuneytinu. Umsókn skulu fylgja öll þau gögn sem krafist er. Umsókn er ófullnægjandi ef umbeðin gögn fylgja ekki og getur umsækjandi átt það á hættu að missa af skólavist af þeim sökum. Sjá sýnishorn af umsóknareyðublaði á bls. 67.

Umsóknarfrestur er til 4. júní í flestum skólum. Umsóknir skulu þá hafa verið póstlagðar eða þeim skilað á þá staði sem þær eiga að fara á. Sjá skrá yfir heimilisföng skóla og símanúmer aftast í þessum bæklingi.

## Námsleiðir

Nemendur geta hafið nám í framhaldsskóla án þess að velja skilgreinda námsbraut. Hér getur verið um að ræða fyrsta námsár í bekkjaskóla eða almenna áfanga í skólum sem starfræktir eru eftir áfangakerfi.

*Starfsnám* er mjög fjölbreytt og breytilegt að því er varðar skipulag, umfang og inntak. Námið er verklegt og bóklegt og fer yfirleitt fram í skóla og á vinnustað. Skipta má starfsnámi í tvo flokka. Í fyrsta lagi er nám sem leiðir til lögverndaðra starfsréttinda. Þetta gildir t.d. um nám á heilbrigðissviði og iðnnám. Í öðru lagi er um að ræða nám sem veitir undirbúning til skilgreindra starfa án þess að um sé að ræða lögvernduð starfsréttindi. Starfsnám er í boði í flestum almennum framhaldsskólum.

*Námi á iðnbrautum* lýkur með burtfararprófi frá iðnfræðsluskóla en það er skilyrði þess að nemandi geti sótt um að þreyta sveinspróf sem veitir starfsréttindi í viðkomandi iðngrein. Sjá nánar 3. kafla *Um nám í löggiltum iðngreinum*.

*Nám til stúdentsprófs* tekur að jafnaði fjögur ár og veitir rétt til inngöngu á háskólastigið. Auk þess er krafist stúdentsprófs eða ígildis þess við inntöku nemenda í nám í nokkrum starfsgreinum. Dæmi: flugumferðarstjórn, lækningaritarnám.

*Fornám.* Allir sem lokið hafa grunnskólaprófi eiga rétt til inngöngu í framhaldsskóla þrátt fyrir að undirbúningur þeirra og staða í námi sé misjöfn. Á öllum námsbrautum framhaldsskólans eru áfangar í bóklegum greinum sem byggja á undanfarandi námi í grunnskóla. Margar sérgreinar byggja einnig á undirstöðu úr grunnskóla.

Til að námið í framhaldsskóla nýtist verða nemendur því að hafa viðunandi undirbúning. Nemendum sem ekki hafa nægan undirbúning er eindregið ráðlagt að fara í fornámsdeildir eða 0-áfanga í einstökum greinum.

*Nám fyrir fatlaða.* Fatlaðir nemendur eiga kost á aðstoð við nám í flestum framhaldsskólum. Sérstakar deildir eru í nokkrum framhaldsskólum ætlaðar þeim nemendum sem ekki gangast undir samræmd próf og/eða hafa þurft á mikilli séraðstoð að halda í grunnskóla. Umsækjendum sem telja sig þurfa á aðstoð við nám að halda og þeim sem ekki hafa gengist undir samræmd próf er bent á að geta þess í umsókn.

## 2. Nám á framhaldsskólastigi

Í þessum kafla eru kynntar helstu námsleiðir á framhaldsskólastigi. Þær eru flokkaðar eftir skyldu námi og/eða starfsgreinum, dæmi: byggingagreinar, heilsugæslugreinar, matvæla- og hústjórnargreinar, nám til stúdentsprófs, sjávarútvegsnám. Sérstakar reglur gilda um nám í löggiltum iðngreinum og er gerð grein fyrir þeim í 3. kafla. Í honum er einnig að finna skrá yfir allar löggiltar iðngreinar. Vakin er athygli á því að töflur á bls. 60–66 sýna hvaða nám hver skóli býður fram. Sjá enn fremur skrá yfir heimilisföng og símanúmer skóla aftast í þessum bæklingi.

### 2.1 Nýskipan náms skv. nýrri aðalnámskrá framhaldsskóla

Eins og segir í inngangi þessa bæklinga tekur ný aðalnámskrá fyrir framhaldsskóla gildi frá og með 1. júní 1999 en skólum er þó heimilt að láta hana koma til framkvæmda frá og með skólaárinu 2000-2001. Hefur þetta í för með sér að skipulag skólustarfs á næsta skólaári getur farið fram hvort sem er á grundvelli nýrrar aðalnámskrár eða eldri námskráa.

Hér á eftir fer lýsing á uppbyggingu náms og nýjum námsleiðum sem skólar geta boðið fram þegar næsta haust á grundvelli nýrrar aðalnámskrár.

Ítrekað er að nemendur og forráðamenn þeirra snúi sér til viðkomandi skóla um nánari upplýsingar en fram koma í þessum bæklingi um skipulag skólustarfs og námsframboð.



## Bóknám til stúdentsprófs

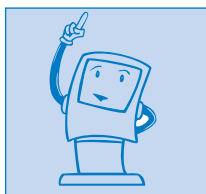
Námsbrautir til stúdentsprófs eru þrjár: **Félagsfræðabraut**, **Málabraut** og **Náttúrufræðibraut**. Námið er skilgreint sem 140 einingar og skiptist í kjarna (98 einingar), kjörsvið (30 einingar) og frjálst val (12 einingar). Meðalnámstími er 8 annir.

Kjarninn er að mestu leyti sameiginlegur fyrir brautirnar þrjár en kjörsviðið felur í sér sérhæfingu á viðkomandi námssviði í samræmi við markmið brautarinnar.

Nám á kjörsviði nemur samtals 30 einingum. Fyrir hverja braut eru skilgreindar nokkrar námsgreinar sem nemandinn getur valið. Nemandinn velur a.m.k. þrjár greinar á viðkomandi kjörsviði og teljast þær vera kjörsviðsgreinar nemandans. Hann getur þannig bætt við sig námi í grein/greinum sem hann hefur tekið í kjarna eða tekið nýja grein eða greinar. Samanlagt nám í kjörsviðsgrein í brautarkjarna og á kjörsviði má þó aldrei vera minna en 9 ein. í hverri grein.

Auk þess getur nemandi tekið allt að 12 ein. nám á kjörsviðum annarra brauta en þeirrar sem hann stundar nám á. Þannig getur t.d. nemandi á náttúrufræðibraut tekið allt að 12 ein. á kjörsviði málabrautar eða kjörsviði félagsfræðabrautar. Reglan um 9 ein. lágmark í grein gildir einnig í þessu tilviki.

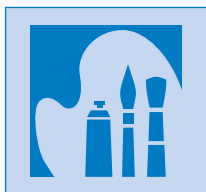
Skólar geta skipulagt kjörsvið að eigin vild innan þess ramma sem aðalnámskráin kveður á um og þeim er ekki skylt að bjóða fram allar greinar sem taldar eru á hverju kjörsviði. Í þessu felst að skóli getur ákveðið kjörsviðsgreinar og fjölda áfanga í hverri grein.



## Upplýsinga- og tæknibraut

**Upplýsinga- og tæknibraut** er boðin fram sem **tilraunaverkefni** að fengnu samþykki menntamálaráðuneytisins og uppbygging námsins getur því tekið breytingum eftir framvindu þess. Námið er skilgreint sem 140 einingar og skiptist í kjarna (95 einingar), kjörsvið (33 ein.) og frjálst val (12 ein.). Meðalnámstími er 8 annir.

Upplýsinga- og tæknibraut er ætlað að veita nemendum fræðilega og verklega inn-sýn í tæknifræði, verkfræði og tölvunarfræðigreinar. Brautinni er þannig ætlað að mæta námsþörfum nemenda sem hafa sérstakan áhuga á tækni og verkfræðilegum úrlausnum verkefna en hyggja ekki á iðnnám í tæknigrein. Brautinni er einnig ætlað að vera heppilegur undirbúningur að námi á háskólastigi í tæknigreinum, verkfræði eða tölvunarfræðigreinum.



## Listnámsbraut

Nám á **Listnámsbraut** er skilgreint sem þriggja ára nám eða samtals 105 einingar. Brautinni er ætlað að veita undirbúning til frekara náms í listgreinum í sérskólum eða skólum á háskólastigi. Unnt er að velja um fjórar listgreinar: **dans**, **hönnun**, **myndlist** og **tónlist**. Námið greinist í kjarna (51 einingu) sem er sameiginlegur öll-

um listgreinunum og kjörsvið (45 einingar). Nemendur sem þess óska geta bætt við sig námi í bóklegum greinum og aflað sér þannig almennra réttinda til náms á háskólastigi.

## Almenn námsbraut

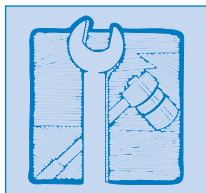
Nemendur sem ekki hafa gert upp hug sinn varðandi áframhaldandi nám í framhaldsskóla og nemendur sem lokið hafa grunnskólaprófi en uppfylla ekki skilyrði til inngöngu á lengri námsbrautir framhaldsskólans geta innritast á almenna námsbraut. Markmið námsins er að veita góða undirstöðu í kjarnagreinum og jafnframt að gefa nemendum tækifæri til að glíma við fjölbreytileg viðfangsefni í list- og verknámi. Námið getur tekið eitt til tvö ár og miðast við þarfir viðkomandi nemenda og möguleika viðkomandi skóla til að koma til móts við þær þarfir. Hverjum framhaldsskóla fyrir sig sem býður fram almenna námsbraut er gert að skipuleggja og skilgreina námið í skólanámskrá.

## Starfsnám

Ný aðalnámskrá hefur fyrst um sinn ekki í för með sér breytingar á skipulagi starfsnáms en unnið er að endurskoðun þess og nýjar og breyttar námskrár verða kynntar og gefnar út jafnóðum og þær eru tilbúnar.



## 2.2 Námsleiðir skv. eldri námskrám



### Bíliðngreinar

#### Grunndeild bíliðna

Nám í grunndeild bíliðna veitir almenna menntun og þjálfun fyrir starf sem bifreiðasmíður, bifvélavirki eða bílamálari. Heildarlengd náms í grunndeild bíliðna er tvær annir, samtals 40 einingar.

#### Bifreiðasmíði

Löggilt iðngrein. Markmið námsins er að gera nemandanum kleift að öðlast þá færni og þekkingu sem krafist er í námskrá bíliðna og er staðfest með sveinsprófi í iðngreininni. Náms tími er 4 ár. Náms tími í skóla er 6 annir. Starfsþjálfun í greininni undir leiðsögn iðnmeistara er 12 mánuðir.

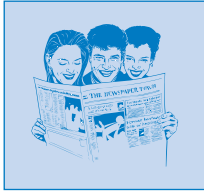
#### Bifvélavirkjun

Löggilt iðngrein. Markmið námsins er að gera nemandanum kleift að öðlast þá færni og þekkingu sem krafist er í námskrá bíliðna og er staðfest með sveinsprófi í iðngreininni. Náms tími er 4 ár. Náms tími í skóla er 6 annir. Starfsþjálfun í greininni undir leiðsögn iðnmeistara er 12 mánuðir.

#### Bílamálun

Löggilt iðngrein. Markmið námsins er að gera nemandanum kleift að öðlast þá færni og þekkingu sem krafist er í námskrá bíliðna og er staðfest með sveinsprófi í iðngreininni. Náms tími er þrjú og hálf ár. Náms tími í skóla 5 annir. Starfsþjálfun í greininni undir leiðsögn iðnmeistara er 8 mánuðir.

**Möguleikar á frekara námi:** Nám í meistaraskóla, tækniskóla og nám á tæknibraut til stúdentsprófs.



# Bókiðnir

## Bókband – Prentsmíð – Prentun

Löggiltar iðngreinar. Nám í prentun og prentsmíð tekur fjögur ár og því lýkur með sveinsprófi.

Nám í þessum greinum er skipulagt með nokkuð öðrum hætti en nám í öðrum löggiltum iðngreinum og er um að ræða víxlverkun skóla og vinnustaðanáms. Námið hefst að hausti með tveggja anna skólanámi en að því loknu þurfa nemendur að verða sér úti um námssamning. Til að geta haldið áfram námi þurfa nemendur að standast próf við lok 2. skólaannar. Skólanámið á fyrstu tveimur önnunum er að hluta sameiginlegt fyrir nema í bókiðngreinunum þremur og byggist nokkuð á þemanámi. Námskrá tekur bæði til náms í skóla og á vinnustað.

Önnur skipan gildir um nám í bókbandi. Þar er um að ræða fjögurra anna samfelld skólanám og síðan tekur við eins árs starfsþjálfun á vinnustað.

**Möguleikar á frekara námi:** Nám í meistaraskóla, tækniskóla og nám á tæknibraut til stúdentsprófs.



# Búfræðinám

## Bændaskólinn á Hólum

*Inntökuskilyrði:*

- Umsækjandi skal hafa lokið a.m.k. 65 einingum úr framhaldsskóla og þar af ákveðnum einingum í stærðfræði, tungumálum og raungreinum.
- Aldurslágmark 18 ár.
- Starfsreynsla og skilgreind verkfærni eftir námsbrautum.

Annar undirbúningur metinn samkvæmt ákvörðun skólastjóra.

Lengd náms eru 12 mánuðir, 4 annir; 3 annir í skólanum og 1 önn í verknámi. Möguleiki er á að taka verknám erlendis á vegum skólans.

Nemendur geta lokið stúdentsprófi frá Hólaskóla að uppfylltum ákveðnum skilyrðum.

A. *Búfræðibraut*

### 1. Hrossaræktarsvið

Kennt er um rekstur hrossabúa, markaðsmál, tamningar, reiðmennsku og fjöl-

breytta notkun íslenskra hestsins. Skólinn hefur fengið heimild til að þróa framhaldsnám í hestamennsku og reiðkennslu.

## 2. Almennt svið – valgreinar

Nautgriparækt, sauðfjárrækt, almennur búrekstur. Valgreinar mótast af áhuga nemendahópsins á hverjum tíma.

*B. Fiskeldisbraut.* Hólar eru miðstöð rannsókna og þróunarstarfs í silungselði, lífríki og vistkerfi vatnasvæða. Í náminu er lögð áhersla á eldi, ræktun og nýtingu fisks í ám og vötnum.

*C. Ferðamálabraut.* Kennt er um tilhögun ferðamála í dreifbýli. Áhersla er lögð á ferðaþjónustu á bændabýlum, útivist, tómstundir og afþreyingu. Vistvæn „græn“ ferðaþjónusta.

## Hestabraut

Framhaldsskólinn á Skógum býður fram tveggja ára nám á hestabraut. Námsbrautin er skipulögð sem starfsnám og er blanda af almennum, bóklegum námsgreinum framhaldsskóla og verklegum og bóklegum greinum sem tengjast hestamennsku. Nemendur sem ljúka námi af brautinni eiga greiða leið inn í hrossaræktarbraut Bændaskólans á Hólum, en námið þar tekur eitt ár, og hafa nemendur þá lokið búfræðiprófi og hlotið rétt til að þreyta frumtamningapróf Félags tamningamanna.

## Landbúnaðarháskólinn á Hvanneyri

*Bændadeild: almennt búnaðarnám*

Markmið búnaðarnámsins er að veita bændaefnum og öðrum landnotendum hagnýta fræðslu um landbúnað og hverskonar landnýtingu. Fræðslan skal við það miðuð að búfræðingar verði hæfir til þess að annast landið, stunda fjölbættan búrekstur og annan atvinnurekstur í dreifbýli og geti jafnframt verið í forystu félagsmála landbúnaðarins og hinna dreifðu byggða.

*Inntökuskilyrði:* Umsækjandi þarf að hafa lokið grunnskólaprófi eða aflað sér á annan hátt jafngildrar undirbúningsþekkingar að dómi skólastjóra. Umsækjandi hafi öðlast reynslu við landbúnaðarstörf og að jafnaði eigi stundað þau skemur en eitt ár.

*Lengd náms:* Námið tekur 2 ár = 4 annir. Stúdentum gefst þó kostur á því að ljúka því á skemmri tíma.

*Skipulag námsins*

1. önn. Grunnám og undirstöðuatriði búfræði og búrekstrar. Allar helstu búgreinar kynntar. Undirbúningur undir námsdövl.

2. önn. Námsdövl. Þriggja mánaða dövl, undir eftirliti skólans, á völdu bændabýli sem skólinn hefur samning við um námsdövl búfræðinema.

3. önn. Nám í undirstöðugreinum búfræðinnar, bóklegt og verklegt nám við skólann. Nemendur geta valið milli ýmissa valgreina.

4. önn. Á síðustu önninni velja nemendur milli þriggja sviða:

- a) Búfjárræktarsvið, þar sem áhersla er lögð á hefðbundinn búskap.
- b) Rekstrarsvið, þar sem áhersla er lögð á búrekstur og annan skyldan atvinnurekstur í dreifbýli.
- c) Landnýtingarsvið, þar sem áhersla er lögð á hvers konar landnýtingu og aðra þá þætti er lúta að ábyrgðinni sem fylgir því að eiga og nota land.

*Háskólanám í landbúnaðarvísindum* sjá bls. 53.



## Bygginga- og tréiðnir

### Grunndeild tréiðna

Í grunndeild tréiðna er einkum um að ræða kennslu í undirstöðupáttum í tréiðnaði, meðferð efna og meðhöndlun áhalda. Einnig er lögð áhersla á nokkra áfanga í almennu bóknámi og sérgreinum. Brautin veitir styttingu á námssamningi í tréiðnum og aðgang að framhaldsdeildum. Námstími í skóla er 2 annir.

### Húsasmíði – Húsgagnasmíði

Löggiltar iðngreinar. Nám í þessum greinum tekur 4 ár og því lýkur með sveinsprófi. Hægt er að velja um þrjár námsleiðir:

1. Fjögurra ára námssamningur hjá löggiltum iðnmeistara í viðkomandi grein, þar af þrjár annir í bóklegum greinum í skóla.
2. Grunndeild tréiðna í níu mánuði, síðan þriggja ára námssamningur hjá löggiltum iðnmeistara í viðkomandi grein, þar af tvær annir í bóklegum greinum í skóla.
3. Grunndeild tréiðna í níu mánuði, framhaldsdeild í níu mánuði og síðan námssamningur hjá löggiltum iðnmeistara í tvö ár, þar af ein önn í bóklegum greinum í skóla.

### Grunndeild múriðna

Markmið brautarinnar er að veita nemendum alhliða þekkingu á þeim ýmsu verkpáttum sem múrsmíði heyrir til. Einnig er lögð áhersla á nokkra áfanga í almennu bóknámi og sérgreinum. Námstími í skóla er 2 annir.

### Múrsmíði

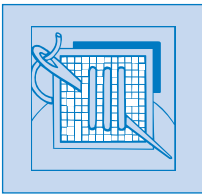
Löggilt iðngrein. Námið tekur fjögur ár og því lýkur með sveinsprófi. Að loknu

eins árs námi í grunndeild múriðna er gerður námssamningur við löggiltan múrara-  
meistara til þriggja ára. Á samningstímanum tekur nemandinn bóklegar og fag-  
bóklegar greinar í skóla en iðnmeistari sér um verklega þjálfun.

### **Málaraíðn – Pípulagnir – Veggfóðrun og dúklagningar**

Löggiltar iðngreinar. Námi í þessum iðngreinum tekur 4 ár og því lýkur með sveins-  
prófi. Námið er eingöngu stundað samningsbundið, þ.e. gerður er námssamning-  
ur við löggiltan iðnmeistara í viðkomandi grein. Á samningstímanum tekur nem-  
andinn 3 annir í skóla. Iðnmeistari sér um verklega þjálfun.

**Möguleikar á frekara námi:** Námi í meistaraskóla, tækniskóla og nám á tæknibraut  
til stúdentsprófs.



## **Fata-, skinna- og leðuriðngreinar**

### **Klæðskurður – Kjólasaumur**

Löggiltar iðngreinar. Námið tekur 4 ár, þar af 7 annir í skóla auk einnar annar  
starfsþjálfunar á vinnustað áður en til sveinsprófs kemur. Nemendur geta útskrifast  
sem fatatæknar eftir 6 annir en til að öðlast rétt til að ganga undir sveinspróf þarf  
að ljúka 7 önnum. Fyrstu 6 annirnar eru sameiginlegar en á þeirri sjöundu sérhæfa  
nemendur sig annaðhvort í klæðskurði eða kjólasaumi.

Til þessa iðngreinaflökks teljast enn fremur *feldskurður, reiðtygja- og aktygjasmíði og  
skóðsmíðið*.

**Möguleikar á frekara námi:** Námi í meistaraskóla, tækniskóla og nám á tæknibraut  
til stúdentsprófs. Hægt er að sérhæfa sig í ákveðnum greinum fatagerðar s.s. leik-  
búningum, vinnufatnaði o.s.frv. Námi í fataiðnadeild veitir þeim sem hyggja á nám  
í fatahönnun góðan undirbúning.



## **Ferðamálagreinar**

### **Ferðamálabraut / Ferðaþjónustubraut**

Námi á sviði ferðamála er ætlað að búa nemendur undir störf í ferðaþjónustu og  
frekara nám á sviði ferðamála. Rík áhersla er lögð á að halda nánnum tengslum við  
atvinnulífið og leitast við að hvetja nemendur til að fylgjast með straumum og

stefnum í greininni almennt. Á námsferlinum kynnst nemendur starfsemi ýmissa fyrirtækja innan ferðapjónustu.

*Námslengd:* Tvö, þrjú eða fjögur ár. Sjá nánar töflur yfir námsframboð aftast í bæklingnum.

*Málabraut, ferðamálaína.* Sjá námsbrautir til stúdentsprófs.



## Félagsþjónusta- og uppeldisnám

### Félagsþjónustubraut

Markmið brautarinnar er að búa nemendur faglega undir stuðnings- og leiðbeinendastörf með börnum, fötluðum, unglingum og öldruðum. Námið veitir grunnþekkingu til starfa m.a. í heimaþjónustu félagsmálastofnana, á leikskólum, sambýlum og í ýmiss konar liðveislu. Meðal kennslugreina er uppeldisfræði, fatlanir, öldrun, sálfræði, matar- og næringarfræði og félagsstarf. Námið tekur að meðaltali 2 ár. Nemendur eru í starfsþjálfun á vinnustað í samtals 4 mánuði. Eðlilegt framhald til stúdentsprófs er á félagsfræðabraut.

### Uppeldisbraut

Markmið brautarinnar er að búa nemendur undir nám og störf á vettvangi félags- og uppeldismála. Eðlilegasta framhald til stúdentsprófs er á félagsfræðibraut. Meðalnámstími er 4 annir. Einingafjöldi 70.

*Félagsfræðibraut, félagsfræðilína.* Sjá námsbrautir til stúdentsprófs.

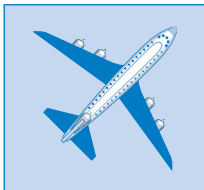
*Félagsfræðibraut, sálfræðilína.* Sjá námsbrautir til stúdentsprófs.

*Félagsfræðibraut, fjölmiðlalína.* Sjá námsbrautir til stúdentsprófs.

*Félagsfræðibraut – upplýsingatækni- og tölvuval.* Sjá námsbrautir til stúdentsprófs.

*Leikskólakennaranám.* Sjá Kennaraháskóla Íslands.

*Þroskaþjálfanám.* Sjá Kennaraháskóla Íslands.



## Flugþjónustunám

### Flugliðabraut

*Hlutverk brautarinnar* er að annast kennslu í bóklegum hluta náms til atvinnuréttinda flugmanna.

*Inntökuskilyrði:* Stúdentspróf, þar af a.m.k. 3 einingar í eðlisfræði, bóklegt og verklegt einkaflugmannspróf.

*Meðalnámstími:* 2 annir.

*Lýsing á námi:* Um er að ræða bóklegt nám atvinnuflugmanna (III.-I. flokks) samkvæmt námskrá Alþjóða flugmálastofnunarinnar. Meðal námsgreina er enska, stærðfræði, afkastageta flugvéla, leiðsögutæki, reglugerðir um flug, siglingafræði, veðurfræði og vélfræði. Flugmálastjórn veitir upplýsingar um námið.

## Flugþjónustubraut

Markmið náms á flugþjónustubraut er að mennta fólk til starfa á þremur sviðum flugþjónustu, þ.e. við innritun, fyrir hlaðmenn/hlaðfreyjur og fyrir störf í farþegarými flugvéla (flugfreyjur/flugþjóna).

## Flugfreyju-/flugþjónanám

Flugfélög halda námskeið fyrir flugfreyjur og flugþjóna. Nemendur þurfa að vera á aldrinum 20 - 29 ára, hafa lokið grunnskólaprófi og hafa góða kunnáttu í ensku og einu Norðurlandamáli. Æskileg er einnig kunnáttu í þýsku og frönsku. Þeir sem hafa meiri menntun ganga að öðru jöfnu fyrir. Heilsufar verður að vera gott. Umsækjendur á námskeiðin verða að ganga undir inntökupróf.

## Flugskólar

Einkaflugskólar eru starfandi víðsvegar um landið. Athygli skal vakin á því að breyting getur orðið á starfi þessara skóla frá ári til árs. Skírteinadeild loftferðaeftirlits Flugmálastjórnar veitir upplýsingar um flugskírteini.

## Flugumferðarstjórn

*Markmið námsins* er að þjálfna fólk til starfa við flugumferðarstjórn.

*Inntökuskilyrði:* Þeir sem hafa stúdentspróf, tala skýrt mál, rita greinilega hönd, hafa gott vald á enskri tungu og fullnægja tilskildum heilbrigðiskröfum koma til greina til náms í flugumferðarstjórn. Æskilegt er að nemendur séu á aldrinum 20 - 30 ára. Lágmarksaldur til þess að öðlast skírteini flugumferðarstjóra er 21 ár. Umsækjendur verða að ganga undir hæfnipróf.

*Lengd náms:* 3 - 4 ár.

*Lýsing á námi:* Þjálfunartímabilinu er skipt niður í áfanga. Sumir eru í formi námskeiða og aðrir í formi starfsþjálfunar.

Flugnám og nám flugumferðarstjóra heyrir undir Flugmálastjórn.

## Flugvirkjun

Flugvirkjun er löggilt iðngrein og námið tekur fjögur til fimm ár. Námið er ekki í boði hér á landi.



# Garðyrkja

## Garðyrkjuskóli ríkisins á Reykjum í Ölfusi

Hutverk skólans er að veita fræðslu í skrúðgarðyrkju, ylræktun, umhverfisfræði, blómaskreytingum og garðplönturæktun. Ennfremur að gera tilraunir og athuganir á ræktun við venjuleg skilyrði og í gróðurhúsum.

*Inntökuskilyrði:* Nemendur eru teknir inn í bóknámsdeild skólans annað hvert ár og þurfa þá að hafa lokið tveggja til fjögurra anna námi við fjölbrautaskóla eða öðru sambærilegu námi. Ennfremur verða þeir að hafa lokið a.m.k. 12 mán. verknámi (7 mán. fyrir blómaskreytingabraut) á verknámsstöðum sem skólinn samþykkir.

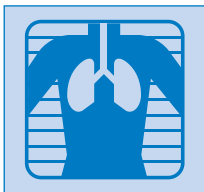
*Lengd náms:* 2 ár á blómaskreytingabraut, 3 ár á öllum öðrum brautum.

*Lýsing á námi:* Námsbrautir eru fimm, garðplöntubraut, umhverfisbraut, ylræktar- og útímatjurtabraut, skrúðgarðyrkja, sem er löggilt iðngrein, og blómaskreytinga- og markaðsbraut. Auk náms við skólann verða nemendur að stunda verklegt nám og færa um það ítarlega vinnudagbók eftir reglum sem skólinn setur. Skólinn verður að samþykkja verknámsstaðinn fyrirfram.

Skrúðgarðyrkjunemar eru á verknámssamningi hjá starfandi skrúðgarðyrkjumeistara samkvæmt ákvæðum iðnfræðslulöggjafar. Ylræktarnemar þurfa að stunda verknám á ylræktar- og útímatjurtastöðvum en garðplöntunemar á garðyrkjústöðvum með garðplöntuuppeldi eða hjá Skógrækt ríkisins. Umhverfisnemar vinna að störfum tengdum landgræðslu, náttúruvernd, skógrækt og útivist. Nemendur á blómaskreytingabraut starfa við blómaverslanir og fyrirtæki sem selja rekstrarvöru fyrir garðyrkju og heilðsölu garðyrkjuafurða.

## Skógræktarbraut

Markmið brautarinnar er að búa nemendur undir störf er tengjast skógrækt. Áhersla er lögð á verkleg námskeið og einnig starfsnám sem tekur 5 vikur. Brautin getur hentað sem undirbúningur náms í búnaðar- og garðyrkjuskólum. Eðlilegasta framhald til stúdentsprófs er á náttúrufræðibraut, skógræktarlínu. Einingafjöldi 70.



# Heilsugæslugreinar

## Lyfjatækna braut

Nám lyfjatækna tekur 4 ár, þ.e. tveggja ára almennt nám sem stendur til boða í flestum almennum framhaldsskólum en síðan tekur við tveggja ára sérhæft nám.



Auk þess bætist við 10 mánaða starfsþjálfun í apótekum eða á öðrum vinnustað þar sem fengist er við lyf. Starfsheiti lyfjatrækna er lögverndað.

## Læknaritarabraut

Nám læknaritara tekur eitt ár í skóla en síðan tekur við sex mánaða starfsþjálfun á heilbrigðisstofnunum. Nemendur eru innritaðir að vori og gerð er krafa um stúdentspróf eða aðra jafngilda undirbúningsmenntun. Starfsheiti læknaritara er lögverndað.

## Námsbraut fyrir aðstoðarfólk tannlækna

Námið tekur þrjú ár og er bóklegt og verklegt. Tvö fyrstu árin eru að miklu leyti almennt nám með áherslu á heilbrigðisfræði, líffræði, líffæra- og lífeðlisfræði, sýklafræði, sálfræði og siðfræði en greinar þessar eru í boði í mörgum framhaldsskólum. Að loknu bóklegu námi í skóla tekur við tveggja anna verklegt nám í Tannlæknaeild Háskóla Íslands. Starfsheiti aðstoðarmanna tannlækna er lögverndað.

## Námsbraut fyrir nuddara

Námið tekur þrjú ár ef nemendur koma beint úr grunnskóla. Það skiptist í þrennt, aðfararnám sem hægt er að ljúka í flestum skólum, sérgreinar sem að hluta til eru ekki kenndar annars staðar en í Fjölbrautaskólanum við Ármúla, og loks verknám í Nuddskóla Íslands.

## Sjúkraliðabraut

Nám á sjúkraliðabraut tekur þrjú ár. Til viðbótar námi í skóla þurfa nemendur að stunda verklegt nám í 16 vikur á viðurkenndum sjúkrastofnunum og geta að því loknu sótt um löggildingu starfsheitis til heilbrigðis- og tryggingaráðherra. Nemendur þurfa að vera orðnir 18 ára þegar þeir hefja verknámið. Eðlilegasta framhald til stúdentsprófs er á náttúrufræðibraut.

## Nám meinatækna og röntgentækna

Sjá lýsingu á Tækniskóla Íslands.

## Hjúkrunarfræði, læknisfræði og sjúkrþjálfun

Sjá kaflann um háskólanám.



# Íþróttir

## Íþróttabraut, fyrri hluti

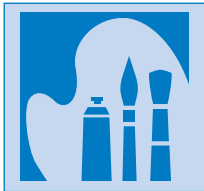
Markmið brautarinnar er að búa nemendur undir nám og störf á vettvangi félags- og íþróttamála. Eðlilegasta framhald til stúdentsprófs er á íþróttabraut eða félagsfræðibraut. Meðalnámstími er 4 annir. Einingafjöldi 70.

## Íþróttabraut, þjálfaralína

Áhersla er lögð á sérgreinar tengdar íþróttum og félagsstarfi og verklegar æfingar. Nemendur fá að námi loknu réttindi til leiðbeinenda- og þjálfunarstarfa viðurkennd af ÍSÍ. Meðalnámstími er 6 annir. Einingafjöldi 120.

*Íþróttabraut til stúdentsprófs.* Sjá námsbrautir til stúdentsprófs.

*Íþróttakennaranám.* Sjá Kennaraháskóla Íslands.



# Listnám

Listnámsbrautir veita heppilegan undirbúning að framhaldsnámi í listum og handmenntum, t.d. í listaháskólum, Kennaraháskóla Íslands og Myndlistardeild Listaháskóla Íslands.

*Hönnunarnám.* Sjá bls. 37.

*Listdansbraut.* Sjá námsbrautir til stúdentsprófs.

*Myndmennta- og handíðabaut.* Sjá námsbrautir til stúdentsprófs.

*Tónlistarbraut.* Sjá námsbrautir til stúdentsprófs.

## Listaskólar

Margir skólar veita kennslu og þjálfun í listgreinum. Algengt er að kennt sé síðdegis og að kvöldinu og fáar kennslustundir í viku hverri. Inntökuskilyrði eru mismunandi. Skólarnir greinast í myndlistar-, tónlistar-, leiklistar- og listdanskóla.

## Leiklistarskóli Íslands

*Hlutverk skólans* er að þroska leiklistarhæfileika nemenda og þjálfa þá til leiklistarstarfa.

*Inntökuskilyrði:* Umsækjandi þarf 1) að vera fullra 19 ára, 2) að hafa a.m.k. lokið grunnskóla eða sambærilegri menntun, 3) að hafa gott vald á íslenski tungu, 4) að geta kynnt sér lesefni á tveimur erlendum tungumálum, 5) að leggja fram fullnægjandi heilbrigðisvottorð. Inntökunefnd ákvarðar um inntöku nemenda eftir hæfniskönnun.

Nemendur eru ekki teknir inn í skólann fjórða hvert ár (tekið er inn þrjú ár í röð en ekki fjórða árið).

*Lengd náms:* Námið tekur 3 ár að viðbættu eins árs starfi við nemendaleikhús skólans.

*Lýsing á námi:* Námsárinu er skipt í 2 annir og á hverri önn er unnið að einu eða fleiri verkefnum. Aðaláherslan er lögð á kennslu í leiktúlkun, líkamsþjálfun, söng, raddbeitingu og taltækni.

**Listaháskóli Íslands.** Sjá bls. 53.

## Listdanskólar

Listdanskóli Íslands tekur inn nemendur frá 9 ára aldri að loknu inntökuprófi og þjálfar þá síðan til starfa í listgreininni. Aðrir listdanskólar eru einkaskólar.

*Listnámsbraut.* Sjá bls. 13.

*Myndlistardeild Listaháskóla Íslands.*

## Myndlistardeild Listaháskóla Íslands

*Hlutverk skólans* er að veita starfsmenntun í myndlistar-, listiðnaðar- og hönnunargreinum. Skólinn sinnir rannsóknum og þróunarstarfi á verksviði sínu, annast viðbótar- og endurmenntun og beitir sér fyrir almennri fræðslu um sjónlist. Skólinn skiptist í fornámsdeild og sérdeildir. Deildum er skipt í skorir eftir sérgreinum.

*Inntökuskilyrði:* Inntökuskilyrði í fornámsdeild eru að umsækjandi hafi lokið þriggja ára framhaldsnámi í almennum greinum, eða öðru sambærilegu námi sem skólinn metur gilt og standist inntökupróf.

Inntökuskilyrði í sérdeild eru að umsækjandi hafi lokið fornámi sem skólinn metur gilt, uppfylli skilyrði skólans um almenna menntun og standist þær sérstöku kröfur sem viðkomandi skor gerir.

*Lýsing á námi:* Fornám tekur 1 ár en nám í sérdeild 3 ár að loknu fornámi. Sérdeildir greinast í aðalatriðum í eftirtaldar kennsluskorir: málun, skúlptúr, grafík, fjöltækni, textíl, leirlist, grafíska hönnun.

## Myndlistaskólinn á Akureyri

*Inntökuskilyrði:* Grunnskólapróf eða hliðstæð menntun. Inntökupróf er í skólann

þar sem reynt er að kanna hæfni umsækjenda á myndlistasviði og almenna þekkingu þeirra.

*Lengd náms:* Forskóli 1 ár og listmálunardeild 3 ár.

*Lýsing á námi:* Forskólinn veitir alhliða undirbúningsmenntun í teiknun, myndmótun, myndskipun og litافرæði. Í listmálunardeild eru í boði síðdegis- og kvöldnámskeið fyrir byrjendur og þá sem lengra eru komnir og notar fólk oft þau námskeið til undirbúnings fyrir inntökuprófið í skólann.

## Myndlistaskólinn í Reykjavík

Markmið kennslu við skólann er að veita þjálfun og þekkingu á myndlist með verklegri kennslu og einnig með fyrirlestrum um listamenn og listsöguleg efni. Kennsla fer fram í námskeiðsformi. Nemendur innritast í byrjenda- og framhaldsdeildir eftir aðfaranám. Deildir skólans eru:

Barnadeildir: Fyrir börn og unglinga á aldrinum 6 - 16 ára.

Fullorðinsdeildir: Teiknadeild. Modelteiknadeild, anatómisk teikning. Mótunardeild. Málaradeild.

Nám við skólann hefur verið metið við myndlistarval í fjölbrautaskólum svo og við inntöku í aðra myndlistarskóla.

## Tónlistarskólar

Markmið tónlistarnáms er annars vegar að vekja og efla áhuga nemenda á tónlist og iðkun hennar í viðtækasta skilningi þess orðs og hins vegar að leggja rækt við listræna hæfileika hvers nemanda og örva hann til dáða í tónlist. Í þessu felst m.a. menntun og undirbúningur undir margháttuð tónlistarstörf.

## Tónlistarskólinn í Reykjavík

Skólinn veitir tónlistarmenntun á framhalds- og háskólastigi og er skipt í tvo meginhluta:

1. *Almennar deildir* fyrir nemendur sem stunda nám að hluta til í skólanum.
2. *Sérdeildir* fyrir nemendur sem stunda fullt nám og stefna að lokaprófi:
  - I. Kennaradeildir:  
Tónmenntakennaradeild. Hljóðfærakennaradeildir. Söngkennaradeild.
  - II. Einleikara-/einsöngvaradeild
  - III. Tónfræðadeild

Nýir umsækjendur gangast undir inntökupróf.

Um almennar deildir: Í almennum hljóðfæradeildum og söngdeild er kenndur hljóðfæraleikur og söngur á framhaldsskólastigi. Nemendur verða jafnframt að leggja stund á nám í hliðargreinum eins og tónfræði, hljómfræði, kontrapunkti,

tónheyrn og tónlistarsögu ásamt öðrum greinum sem tilgreindar eru í námskrá hvernar deildar. Námi í almennri deild lýkur við lok 8. stigs og á nemandi þá kost á (með samþykki viðkomandi deildar og skólastjóra) að setjast í kennaradeild eða stefna að burtfarar- eða einleikara- /einsöngvaraprófi.

### Um sérdeildir

#### I. Kennaradeildir

Söng- og hljóðfærakennaradeildir mennta kennara til að kenna á einstök hljóðfæri t.d. píanókennara, fiðlukennara eða einsöngskennara.

Tónmenntakennaradeild menntar kennara til að kenna tónmennt í grunnskólum.

Nám í kennaradeildum tekur 3 ár og verða nemendur auk hljóðfæra-/söngnáms að leggja stund á hliðargreinar skv. námskrá hvernar deildar. Inntökuskilyrði eru mismunandi fyrir hverja deild.

#### II. Einleikara- og einsöngvaradeild

Námið er 2-4 ára nám að loknu 8. stigs prófi og sérstöku forprófi og útskrifast nemendur með burtfararpróf eða einleikara-/ einsöngvarapróf. Nemendur verða auk hljóðfæra-/einsöngsnáms að leggja stund á hliðargreinar skv. námskrá hvernar deildar.

#### III. Tónfræðadeild

Markmið deildarinnar er að útskrifa tónlistarmenn, sem teljast hæfir skv. sérmenntun sinni til að starfa við útsetningar, tónfræðirannsóknir, tónsmíðar og umfjöllun um tónlist í fjölmiðlum og kennslu í tónfræðigreinum. Námið tekur 3-4 ár.

## **Söngskólinn í Reykjavík**

*Hlutverk skólans:*

1. Að veita nemendum kennslu í einsöng og staðgóða almenna tónlistarmenntun.
2. Að sérmennta og útskrifa einsöngvara og söngkennara.

*Inntökuskilyrði:* Inntökupróf fara fram á hverju vori. Aldursmörk umsækjenda eru 16 - 30 ár. Á inntökuprófi eru metin raddgæði, tónnæmi og undirstöðumenntun.

*Lengd náms:* Nám í almennri deild tekur 5 - 7 ár. Að loknu 8. stigi gefst kostur á framhaldsmenntun á háskólastigi sem tekur að jafnaði 2 ár.

*Lýsing náms:*

Undirbúningsdeild: Undirbúningur fyrir söng- og tónlistarnám.

Almenn deild: Aðalnámsgrein er einsöngur, jafnframt píanóleikur, tónfræði, hljómfærafræði, tónheyrn, nótnalestur, tónlistarsaga, sönglistarsaga og ljóða- og óperutúlkun. Almennri deild lýkur með 8. stigs prófi og tónleikum.

Framhaldsdeildir: Söngkennaradeild og einsöngvaradeild. Inntökuskilyrði eru 8. stig í einsöng, ásamt tilheyrandi hlíðargreinum. Hér er um að ræða nám á háskólastigi sem lýkur með prófum í samvinnu við The Associated Board of the Royal School of Music, - L.R.S.M. - (Licentiate of the Royal School of Music) en þau próf njóta alþjóðlegrar viðurkenningar.



# Matvæla- og hússtjórnargreinar

## Hússtjórnarskólar

Hússtjórnarskólar eru tveir, Hússtjórnarskólinn í Reykjavík og Hússtjórnarskólinn á Hallormsstað. Þeir veita verklega og bóklega menntun í hagnýtum greinum hússtjórnarfræða og búa nemendur m.a. undir umönnum heimilis og störf og þjónustu í hússtjórnargreinum. Námið getur verið:

- hluti af matartæknanámi, metið til framhaldsnáms sem nemendur geta lokið við fjölbrautaskóla (framhaldsskóla).
- undirbúningur fyrir kennaranám (að viðbættu stúdentsprófi), t.d. með heimilisfræði sem valgrein.
- undirbúningur fyrir hótélstörf, s.s. meðferð líns, ræstingu, framreiðslu o.fl. Námið er skipulagt í samráði við Samband veitinga- og gistihúsaeigenda.

Námslengd og námsfyrirkomulag í hússtjórnarskólum er mismunandi, allt frá stuttum námskeiðum til 1/2 vetrar skólanáms.

## Hússtjórnarbraut

Hússtjórnarbraut veitir nemendum undirbúning fyrir heimilishald. Hún greiðir fyrir þeim sem leita án frekara náms eftir vinnu við matargerð, t.d. í veitingahúsum. Námið nýtist vel sem undirbúningur fyrir nám til sveinspróf í matreiðslu og/eða framreiðslu, svo og fyrir matartækna- og matarfræðingánám. Sama gildir um þá sem hyggja á framhaldsnám í fatasaumi eða fatatækni. Náms tími er 2 annir. Einingafjöldi 41.

## Heimilisrekstrarbraut

Markmiðið með heimilishagfræðibraut er að veita nemendum þekkingu og þjálfun í helstu þáttum er varða rekstur heimilis og umönnun fjölskyldu. Jafnframt nýtist námið sem hluti af grunnnámi og matartæknanámi. Náms tími er 2 annir. Einingafjöldi 35.

## Matartæknabraut

Markmið brautarinnar er að útskrifa matartækna sem að námi loknu geta annast

matreiðslu sérfæðis svo og önnur matreiðslustörf. Fyrsta námsár er sameiginlegt grunn nám fyrir alla á námsbrautinni sem hyggja á matartæknánám og nám til sveinsprófi í matreiðslu og/eða framreiðslu. Annað námsár er sérhæft nám miðað við starfssvið matartækna. Til viðbótar við nám í skóla stunda nemendur verknám í mötuneytum heilbrigðisstofnana í 32 vikur. Starfsheitið er lögverndað. Einingafjöldi 120.

### **Bakaraíðn – Framreiðsla – Kjötíðn – Matreiðsla**

*Löggiltar iðngreinar.* Nám í þessum greinum er samningsbundið og því lýkur með sveinsprófi. Náms tíminn er 4 ár, nema í framreiðslu þar er hann 3 ár. Gerður er námssamningur við iðnmeistara í viðkomandi grein. Á samningstímanum tekur nemandinn 3 annir í skóla en iðnmeistari sér um verklega þjálfun.

*Möguleikar á frekari námi:* Nám í meistaraskóla, tækniskóla, nám á tæknibraut til stúdentsprófs.

*Matvælafræði.* Sjá kaflann um háskólanám.



## **Málmiðngreinar**

### **Málmiðngreinar, fyrri hluti náms**

Markmið fyrri hluta náms í málmiðngreinum er að nemandinn hljóti nauðsynlega, almenna og faglega undirstöðumenntun til að takast á við seinni hluta málmiðnánáms sem leiðir til sveinsprófs. Fyrri hluti náms tekur 4 annir. Fjöldi eininga 81.

### **Blikksmiði - rennismiði - stálsmiði - vélsmiði**

Löggiltar iðngreinar. Nemendur, sem lokið hafa fyrri hluta námi í málmiðngreinum eiga rétt á að hefja nám í seinni hluta málmiðngreina sem leiðir til sveinsprófs í iðngreinunum blikksmiði, rennismiði, stálsmiði og vélsmiði. Námið tekur tvö ár. Starfsþjálfun er samtals 15 mánuðir, þar af a.m.k. 6 mánuðir eftir að skólanámi lýkur.

### **Flugvirkjun**

Flugvirkjun er löggilt iðngrein og námið tekur 4 - 5 ár. Námið er ekki í boði hér á landi.

### **Rafsuða**

Löggilt iðngrein. Námið er samningsbundið og tekur 2 ár. Því lýkur með sveinsprófi. Gerður er námssamningur við við iðnmeistara. Á samningstímanum tekur nemandi 1 önn í skóla en iðnmeistari sér um starfsþjálfun.

**Möguleikar á frekara námi:** Nám í meistaraskóla, tækniskóla, nám á tæknibraut til stúdentsprófs.



# Námsbrautir til stúdentsprófs

Námsbrautirnar sem hér fara á eftir veita almenna bóklega menntun sem leiðir til stúdentsprófs. Þess ber að geta að brautirnar veita mismunandi undirbúning til háskólanáms, t.d. er í sumum greinum í háskóla gerð krafa um að nemendur hafi lokið stúdentsprófi af raungreinabrautum.

## Alþjóðleg námsbraut – International Baccalaureate

IB-nám er þriggja ára nám sem veitir undirbúning undir háskólanám hérlendis og erlendis. Síðari tvö árin er kennt samkvæmt námskrá IB-samtakanna og nemendur stunda þá nám í móðurmáli sínu, erlendum málum, samfélagsgreinum, raungreinum, stærðfræði og þekkingarfræði en velja 1-2 greinar í hverjum flokki. Kennsla fer fram á ensku í flestum greinum og lýkur með samræmdum prófum sem IB-samtökin leggja fyrir og meta. Aukakostnaður vegna þessa er greiddur af nemendum.

## Eðlisfræðibraut

Eðlisfræðibraut er ætlað að veita nemendum undirstöðuþekkingu á stærðfræði og eðlisfræði og beitingu stærðfræði í eðlisvísindum. Brautin er einnig heppilegur undirbúningur fyrir nám í stærðfræði, eðlisfræði, efnafræði og verkfræði í háskóla, en háskólakennsla á fyrsta ári í þessum greinum er yfirleitt miðuð við að nemendur hafi lokið stúdentsprófi af eðlisfræðibraut. Einingafjöldi 140.

## Félagsfræðibraut, félagsfræðilína

Félagsfræðilína á félagsfræðibraut er ætlað að veita nemendum undirstöðuþekkingu í félagsfræði, sögu o.fl. samfélagsgreinum. Brautin er heppilegur undirbúningur fyrir margvíslegt nám í háskóla, þó ekki í verkfræði eða raunvísindum. Einingafjöldi 140.

## Félagsfræðibraut, sálfræðilína

Sálfræðilína á félagsfræðibraut er ætlað að veita nemendum undirstöðuþekkingu í sálfræði, sögu o.fl. samfélagsgreinum. Brautin er heppilegur undirbúningur fyrir fósturnám og margvíslegt nám í háskóla, þó ekki í verkfræði eða raunvísindum. Einingafjöldi 140.

## Félagsfræðibraut, fjölmiðlalína

Fjölmiðlalína á félagsfræðibraut er ætlað að veita nemendum undirstöðuþekkingu í



félagsfræði, sögu o.fl. samfélagsgreinum og gefa þeim um leið nokkra innsýn í starfshætti fjölmiðla. Brautin er heppilegur undirbúningur fyrir þá sem ætla að leggja stund á fjölmiðlanám í háskóla eða starfa við fjölmiðla og getur einnig verið heppilegur undirbúningur fyrir ýmislegt annað nám í háskóla, þó ekki í verkfræði eða raunvísindum. Einingafjöldi 140.

## **Félagsfræðibraut - upplýsingatækni- og tölvuval**

Markmið brautarinnar er að kenna nemendum grundvallaratriði í upplýsinga- og fjölmiðlafræði og búa þá undir frekara nám. Innihald áfanganna verður í sífelldri endurskoðun í samræmi við nýjungar hverju sinni.

Nám í upplýsingatækni á að stuðla að því að nýta þá möguleika sem margmiðlun og upplýsingatækni bjóða við gagnaleit, söfnun, varðveislu og dreifingu gagna, hönnun margmiðlunarefnis og ráðgjöf svo og nýtingu við aðrar greinar. Einingafjöldi 140.

## **Hagfræðibraut**

Brautinni er ætlað að veita nemendum undirstöðuþekkingu í hagfræði og öðrum greinum sem tengjast viðskiptalífi og þjóðarbúskap og búa þá jafnframt undir störf í verslun og viðskiptum. Brautin er um leið heppilegur undirbúningur fyrir nám í viðskiptafræði og hagfræði og getur einnig hentað sem undirbúningur fyrir annað háskólanám, þó ekki í verkfræði eða raunvísindum. Einingafjöldi 140.

## **Íþróttabraut**

Íþróttabraut er ætlað að veita nemendum undirbúning fyrir framhaldsnám í íþróttufræðum við Kennaraháskóla Íslands í erlendum íþróttaháskólum. Jafnframt er brautinni ætlað að búa nemendur undir störf á sviði íþróttar og félagsmála. Einingafjöldi 140.

## **Listdansbraut**

Náminu lýkur með stúdentsprófi. Listdansbraut er í tengslum við Listdansskóla Íslands sem annast að mestu kennslu í sérgreinum að afloknum inntökuprófum. Brautin er ætluð þeim sem hyggjast hafa atvinnu af dansi og/eða ætla í framhaldsnám erlendis á því sviði. Meðalnámstími er 8 annir. Einingafjöldi 140.

## **Myndmennta- og handíðabraut**

Náminu lýkur með stúdentsprófi. Myndmennta- og handíðabraut er ætlað að veita nemendum undirstöðuþekkingu og þjálfun í myndlist og handmenntum og jafnframt er brautin heppilegur undirbúningur fyrir framhaldsnám á því sviði. Meðalnámstími á myndmennta- og handíðabraut er 8 annir. Einingafjöldi 140.

## **Málabraut, fornmálalína**

Fornmálalínu á málabraut er ætlað að veita nemendum undirstöðuþekkingu í lat-

ínu, grísku og sögu og menningu fornþjóðanna. Brautin er um leið heppilegur undirbúningur fyrir margvíslegt háskólanám, t.d. í tungumálum, málvísindum, sögu og guðfræði, en þó ekki í verkfræði eða raunvísindum. Einingafjöldi 140.

### **Málabraut, nýmálalína**

Nýmálalínu á málabraut er ætlað að veita nemendum staðgöða kunnáttu í dönsku, ensku og tveimur öðrum nútímatungumálum. Brautin er heppilegur undirbúningur að ýmsu framhaldsnámi í háskóla, einkum þar sem reynir á tungumálakunnáttu, þó ekki í verkfræði og raunvísindum. Einingafjöldi 140.

### **Málabraut, ferðamálalína**

Ferðamálalínu á málabraut er ætlað að búa nemendur undir störf að ferðamálum og framhaldsnám í háskóla í ferðamálum og ferðaskrifstofurekstri, en jafnframt getur brautin verið heppilegur undirbúningur undir margvíslegt háskólanám, þó ekki í verkfræði eða raunvísindum. Einingafjöldi 140.

### **Náttúrufræðibraut**

Náttúrufræðibraut er ætlað að veita nemendum undirstöðupekkingu í náttúrufræði, einkum líffræði, efnafræði og stærðfræði og beitingu stærðfræði í náttúruvísindum. Brautin er um leið heppilegur undirbúningur fyrir háskólanám í náttúruvísindum, heilbrigðisgreinum, landbúnaðarfræðum o.fl. Einingafjöldi 140.

### **Náttúrufræðibraut, skógræktarlína**

Brautin veitir m.a. undirstöðupekkingu á náttúrufræði, einkum líffræði, sem og á efnafræði og stærðfræði, og á beitingu stærðfræði í náttúruvísindum. Nám á skógræktarbraut er heppilegur undirbúningur fyrir háskólanám í náttúruvísindum og landbúnaðarfræðum, þ.m.t. skógrækt. Náminu lýkur með stúdentsprófi. Einingafjöldi 140.

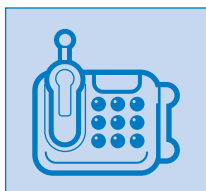
### **Tónlistarbraut**

Brautin er skipulögð í samvinnu framhaldsskóla og tónlistarskóla og veitir m.a. undirstöðupekkingu í almennum tónlistargreinum (hljómfræði, tónheyrn, formfræði og tónlistarsögu) og sérhæfða þjálfun í hljóðfæraleik eða söng. Brautin er heppilegur undirbúningur náms í sérdeildum Tónlistarskólans í Reykjavík og framhaldsnáms í tónlist við erlenda háskóla en þar er þó mjög oft um inntöku- og stöðupróf að ræða. Við upphaf náms á tónlistarbraut þarf nemandi að hafa lokið námi í hljóðfæraleik/einsöng er samsvarar 14 einingum. Meðalnámstími er 8 annir. Einingafjöldi 140.

### **Tæknibraut**

Náminu lýkur með tæknistúdentsprófi og er ætlað þeim sem lokið hafa iðnnámi eða hliðstæðu námi. Brautin veitir m.a. undirstöðupekkingu í stærðfræði og eðlis-

fræði og beitingu stærðfræði í eðlisvísindum. Brautin veitir undirbúning undir tækniskólanám og háskólanám. Brautskráningarskilyrði eru að viðkomandi hafi lokið verkskólun og/eða hafi starfsreynslu sem jafna má til þess sem venjulega fæst í iðnnámi, þó að undanskildu sveinsprófi og beinum undirbúningi þess. Þetta tekur einnig til starfssviða þar sem lögbundnar iðngreinar eru ekki fyrir hendi. Meðal-námstími er 4 annir að loknu iðnnámi eða hliðstæðu almennu námi. Einingafjöldi 100.



## Rafiðngreinar

### Rafeindavirkjun

Löggilt iðngrein. Námið tekur fjögur ár, sjö annir í skóla og 6 mánuði í starfsþjálfun hjá löggiltum meistara. Eftir fjórar annir í skóla, þar af tvær annir í grunndeild, taka nemendur samræmt próf sem jafnframt er inntökupróf á fimmtu önn.

Eftir sjöttu önn vinna nemendur í starfsþjálfun hjá löggiltum meistara í sex mánuði. Nemandi í starfsþjálfun skal vera á starfsþjálfunaramningi hjá meistara eða á samningi sem skólinn gerir við meistara og fyrirtæki. Að fullnægðum ákvæðum um starfsþjálfun getur nemi hafið nám á 7. önn sem er lokaáfangi til sveinsprófs. Sveinspróf verður haldið strax eftir lok 7. annar.

### Rafvirkjun – Rafvélavirkjun

Löggiltar iðngreinar. Nám í þessum iðngreinum tekur 4 ár og því lýkur með sveinsprófi. Nemendur geta valið um tvær námsleiðir:

- a. Próf frá grunndeild rafiðna og í framhaldi þar af þriggja ára samningsbundið nám hjá löggiltum iðnmeistara í viðkomandi grein. Á samningstímanum þarf nemandi að taka tvær annir í skóla.
- b. Próf frá grunndeild rafiðna og í framhaldi þar af 4 - 5 anna nám í framhaldsdeild rafiðna. Að loknu því námi verður nemandi að starfa í 12 mánuði hjá löggiltum iðnmeistara í viðkomandi grein til þess að mega gangast undir sveinspróf.

### Rafveituvirkjun

Löggilt iðngrein. Námið tekur 4 ár og því lýkur með sveinsprófi. Ein námsleið er í boði: Próf frá grunndeild rafiðna. Verklek æfingakennsla og bókleg kennsla fer fram í skóla. Verklek kennsla fer að mestu fram á vinnustað en gert er ráð fyrir að nemar í rafveituvirkjun séu starfsmenn rafveitna.

### Símsmíði

Símsmíði er löggilt iðngrein. Námið tekur 4 ár.

**Möguleikar á frekara námi:** Nám í meistaraskóla, tækniskóla, nám á tæknibraut til stúdentsprófs.



# Sjávarútvegsnám

## Sjávarútvegsbraut

Nám á Sjávarútvegsbraut tekur tvö ár og veitir réttindi til skipstjórnar á skipum allt að 30 rúmlestum og er jafnframt skilyrði fyrir áframhaldandi námi til skipstjórnarréttinda. Brautin er samtals 68 einingar sem greinast í 46 einingar í almennum greinum og 22 einingar í sérgreinum. Almennar greinar brautarinnar er hægt að taka í flestum framhaldsskólum landsins. Námið auðveldar fólki aðgang að störfum tengdum sjávarútvegi og siglingum. Brautin er í boði í eftirtöldum skólum:

- Stýrimannaskólanum í Reykjavík
- Fjölbrautaskóla Suðurnesja
- Framhaldsskóla Vestfjarða
- Verkmenntaskólanum á Akureyri, útvegssvið á Dalvík
- Verkmenntaskóla Austurlands
- Framhaldsskólanum í A.-Skaftafellssýslu
- Framhaldsskólanum í Vestmannaeyjum.

## Stýrimannaskólinn í Reykjavík

Nám til skipstjórnarréttinda.

*Hlutverk:* Menntun til skipstjórnarstarfa á íslenskum skipum í samræmi við lög um atvinnuréttindi skipstjórnarmanna á íslenskum skipum nr. 112/1984 með síðari breytingum og alþjóðlegum kröfum Alþjóðasiglingamálastofnunar (STCW-95).

*Inntökuskilyrði:* Grunnskólapróf.

*Fyrirkomulag náms:* Skipstjórnarnámið greinist á 4 stig. Frá og með skólaárinu 1998-1999 starfar Stýrimannaskólinn í Reykjavík eftir áfangakerfi. Þeir nemendur sem hafa lokið skipstjórnarnámi í bekkjarkerfi geta lokið námi eftir því kerfi með því að setjast í hærra nám (2., 3. eða 4. stig) haustið 1998. Námið er annaskipt.

*Lýsing á námi:* Aðalkennslugreinar á hverju stigi eru siglingafræði, stærðfræði, siglingareglur, íslenska, stöðugleiki skipa, meðferð siglinga- og fiskileitartækja, enska og tölvunám, ennfremur námskeið í fiskmeðferð, stjórnun og veiðarfæragerð. Nemendur fá þjálfun í siglingum og innsýn í fiskveiðar í fullkomnum siglinga- og fiskveiðisamlíki (hermi). Á hverju stigi skipstjórnarnámsins verða nemendur að taka

einnar viku nám í Slysavarnaskóla sjómanna þar sem veitt er bókleg og verkleg þjálfun sem miðast við hve langt þeir eru komnir í námi.

*Réttindi sem námið veitir:* Skipstjórn (í fyrstu stýrimaður og síðar skipstjóri) að uppfylltum siglingatíma sem háseti og stýrimaður eins og hann er ákveðinn í lögum um atvinnuréttindi skipstjórnarmanna á íslenskum skipum.

- 1. stig:** a. Skipstjóri á 200 rúml. fiskiskipum og minni í innanlandssiglingum.  
b. Undirstýrimaður á 500 rúml. fiskiskipum og minni í innanlandssiglingum.
- 2. stig:** a. Skipstjóri á fiskiskipum af ótakmarkaðri stærð og farsviði.  
b. Skipstjóri á 200 rúml. kaupskipum og minni í strandsiglingum.  
c. Undirstýrimaður á kaupskipum/varðskipum af ótakmarkaðri stærð og farsviði.
- 3. stig:** a. Skipstjóri á kaupskipum af ótakmarkaðri stærð og farsviði.  
b. Yfirstýrimaður á varðskipum af ótakmarkaðri stærð og farsviði.
- 4. stig:** Skipherra á varðskipum.

Auk ákveðins siglingatíma til útgáfu atvinnuskírteinis verður skipstjórnarmaður að hafa þá sjón, heyrn og málfar sem tilskilið er í reglugerð um sjón og heyrn skipstjórnarmanna.

Skipstjórnarpróf 2. og 3. stigs veita ennfremur réttindi til starfa sem undir- og yfirstýrimaður á erlendum skipum þeirra þjóða sem eru aðilar að Alþjóðasamþykkt um þjálfun, skírteini og vakstöður sjómanna (STCW - 1995) og Ísland er aðili að.

## **Flensborgarskólinn, fiskvinnsludeild**

Fiskvinnslunám: Námið tekur tvö ár og er bóklegt og verklegt. Við inntöku þurfa nemendur að hafa lokið 52 bóklegum einingum í framhaldsskóla í almennum námsgreinum. Í náminu er lögð áhersla á að fiskvinnsla er matvælaframleiðsla og tekur námskráin talsvert mið af því. Að náminu loknu eiga nemendur að vera færir um að taka að sér verkstjórn, gæðaeftirlit og önnur stjórnunarstörf í fiskvinnslu. Með viðbótarnámi geta þeir einnig lokið stúdentsprófi.

## **Verkmenntaskólinn á Akureyri - útvegssvið á Dalvík**

Fiskvinnsludeild: Nám í fiskvinnsludeild tekur 3 annir. Inntökuskilyrði eru að nemendur hafi lokið tilteknum 35 bóklegum einingum á framhaldsskólastigi. Ennfremur þurfa þeir að hafa lokið a.m.k. 8 vikna starfsþjálfun hjá viðurkenndum fiskvinnslufyrirtækjum.

Sjávarútvegsbraut: Sjá lýsingu hér að framan.

Skipstjórnarnám: Boðið verður upp á nám til 2. stigs skipstjórnarréttinda. Sjá lýsingu hér að framan.

## Vélskóli Íslands

*Hlutverk skólans:* Hlutverk og markmið vélstjórnarnáms er að veita nemendum bóklega og verklega menntun sem gerir þá hæfa til að hljóta prófskírteini fyrsta, annars, þriðja og fjórða stigs og taka að sér störf í þágu atvinnuveganna til lands og sjávar í samræmi við atvinnuréttindi sem ákvörðuð eru með lögum.

*Inntökuskilyrði:* Að umsækjandi hafi lokið grunnskólanámi.

*Lengd náms:* Með eðlilegum námshraða er unnt að ljúka eftirtöldum brautum:

<b>1. stig:</b>	vélstjórnarbraut	vélavörður	1 önn
<b>2. stig:</b>	vélstjórnarbraut	vélstjóri	4 annir
<b>3. stig:</b>	vélstjórnarbraut	vélstjóri	7 annir
<b>4. stig:</b>	vélstjórnarbraut	vélstjóri	10 annir

*Lýsing á námi:* Vélskóli Íslands starfar eftir áfangakerfi. Helstu greinar eru vélfræðigreinar, rafmagnsfræðigreinar, iðnfræðslu- og smíðagreinar, raungreinar og tungumál. Að loknu 4. stigs vélskólaprófi geta menn fengið sérstök atvinnuréttindi með því að ljúka sveinsprófi í málmíðngrein og fá þá starfsheitið vélfræðingur, en með vélstjóraprófi öðlast þeir rétt á styttingu verklegs námstíma vegna smíðanáms og annarrar starfsreynslu. Vélskóli Íslands er einn af iðnfræðsluskólum landsins og nemendur geta lokið iðnnámi þar.

Vélskóli Íslands og Verkmenntaskólinn á Akureyri veita menntun á öllum stigum vélstjórnarnáms en auk þess hafa eftirtaldir framhaldsskólar heimild til að annast vélstjórnarnám sem hér segir:

Vélstjórnarbraut, 1. stig:

Fjölbrautask. Suðurlands, Selfossi

Vélstjórnarbraut, 1. og 2. stig:

Fjölbrautask. Suðurnesja, Keflavík

Framhaldsskóli Vestfjarða, Ísafirði

Framhaldsskólinn í Vestmannaeyjum

*Vélavarðanám:* Námið tekur eina önn og veitir vélavarðarréttindi á skipi, sé nemandi fullra 18 ára. Gert er ráð fyrir að þeir skólar sem veita vélstjórnarnám skv. töflum á bls. 57–63 gefi kost á námi vélavarða.

*Starfsleiðir að loknu námi:* Vélstjórar starfa á íslenskum skipum samkvæmt lögum um starfsréttindi vélstjóra á íslenskum skipum. Ennfremur starfa þeir sem vélstjórar í orkuverum og verksmiðjum hvers konar, verkstjórar í vélsmiðjum og vélaverkstæðum, eftirlitsmenn með vélbúnaði í skipum og verksmiðjum, við vélasölu o.fl.

*Möguleikar á frekara námi:* Nemendur sem ljúka námi frá Vélskóla Íslands geta haldið áfram námi við Tækniskóla Íslands, verkfræðideild Háskóla Íslands, tækniskóla og tækniháskóla erlendis.



# Snyrtigreinar

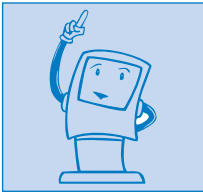
## Hársnyrtiðn

Löggilt iðngrein. Iðngreinarnar hárskurður og hárgreiðsla hafa verið sameinaðar í eina grein sem nefnist hársnyrting. Námið er samningsbundið og því lýkur með sveinsprófi. Á samningstímanum þarf nemi að taka 4 annir í skóla. Náms tími er 4 ár.

## Snyrtifræði

Löggilt iðngrein. Nám í snyrtifræði tekur 3,5 ár. Nemar sem ljúka námsbrautinni hafa heimild til að taka sveinspróf að lokinni 10 mánaða starfsþjálfun í umsjá meistarara í greininni.

**Möguleikar á frekara námi:** Nám í meistaraskóla, tækniskóla, nám á tæknibraut til stúdentsprófs.



# Tölvu-, tækni- og hönnunarnám

## Hönnunarbraut

Markmið brautarinnar er að nemendur geti aflað sér hagnýtrar og fagurfræðilegrar þekkingar á hönnun. Að gera nemendur hæfa til að útfæra og þróa nýjar hugmyndir er tengjast handverki, listiðnaði og margs konar iðnaðarframleiðslu. Að nemendur geti unnið við framleiðslu úr ýmsu hráefni og hafi þekkingu á markaði og vinnubrögðum við að koma nýrri vöru á framfæri. Að örva hugmyndir og efla frumkvæði hjá nemendum til atvinnuskapandi tækifæra. Að veita nemendum fræðslu um vistfræði með tilliti til efnisnotkunar og umhverfis. Að nemendur fái haldgóða undirstöðuþekkingu sem nýtist í framhaldsnámi í ýmsum iðn-, tækni- og hönnunargreinum. Meðalnámstími eftir grunnskólapróf er 4 til 5 annir. Einingafjöldi 80. Brautin er í boði í Iðnskólanum í Hafnarfirði.

## Hönnunarbraut

Markmið brautarinnar er kennsla í undirstöðuatriðum hönnunar, tækni og hugmyndafræði. Áhersla er lögð á að nemendur fái skilning á hönnunarferli að því

marki að geta unnið sjálfstætt að þróun hugmynda frá grunni að frumgerð markaðshæfrar vöru. Brautin getur nýst sem öflugur undirbúningur undir frekara nám í hönnun hvort sem er á Íslandi eða erlendis. Hann má einnig nýta sem undirbúning eða viðbót við iðn- og tækninám. Náms tími er 4 annir. Einingafjöldi 85. Brautin er í boði í Iðnskólanum í Reykjavík.

## Tæknibraut, fyrri hluti

Fyrri hluti tæknibrautar (tvær annir eftir iðnnám) veitir rétt til náms í iðnfræði í Tækniskóla Íslands. Einingafjöldi 63.

*Tæknibraut.* Sjá námsbrautir til stúdentsprófs.

## Tækniteiknun

Námið tekur 5–6 annir. Markmið brautarinnar er að mennta tækniteknara til starfa á teiknistofum fyrirtækja, ráðgefandi verkfræðinga, ríkisstofnana, bæjarfélaga og víðar.

## Tölvufræðibraut

Tölvufræðibraut er ætlað að veita nemendum haldgóða þekkingu á flestum sviðum tölvutækninnar sem nýtist þeim í tölvutengdum störfum. Brautinni er skipt í 3 stig. Hvert stig svarar til eins árs náms og hefur ákveðið markmið. Til að halda áfram námi á 2. eða 3. stigi þurfa nemendur að hafa lokið öllum faggreinum stigsins á undan og a.m.k. 3/4 hlutum annarra greina. Auk þess eru nemendur bundnir af almennum reglum um námsval.

Á 3. stigi velja nemendur sérsvið. Hvert sérsvið er 16 einingar. Ekki er skylt að velja allar 16 einingarnar úr sama sérsviði. Til að fá viðkomandi sérsvið prentað á brottfararskírteini verða nemendur að hafa lokið a.m.k. 12 ein. viðkomandi sérsviðs. Einingafjöldi 108.

Þeir sem lokið hafa námi á brautinni geta lokið tæknistúdentsprófi á einu ári.



# Verzlunar- og viðskiptanám

## Verzlunarbraut

Markmið brautarinnar er að búa nemendur faglega undir störf innan smásölu- og heildverslunar. Hér er um hagnýtt nám að ræða þar sem áhersla er lögð á faggreinar eins og sölu og þjónustu, inn- og útflutning, bókhald, verslunarreikning, vélritun, markaðssetningu og vörufræði. Námið tekur að meðaltali 2 ár. Nemendur eru í



starfsþjálfun á vinnustað í samtals 4 mánuði. Eðlilegt framhald til stúdentspróf er á mála- og félagsfræðabrautum.

## Viðskiptabraut

Viðskiptabraut er ætlað að búa nemendur undir almenn skrifstofu- og verslunarstörf. Námi á brautinni lýkur með verslunarprófi og það veitir rétt til verslunarleyfis að öðrum skilyrðum fullnægðum. Eðlilegasta framhalds til stúdentsprófs er á hagfræðibraut. Meðalnámstími er 4 annir. Einingafjöldi 70.

*Hagfræðibraut.* Sjá námsbrautir til stúdentsprófs.

## Verslunarskóli Íslands

Verslunarskóli Íslands er fjögurra ára framhaldsskóli sem starfar eftir bekkjarkerfi. Nemendur ljúka verslunarprófi eftir tvö ár og stúdentsprófi eftir fjögur ár. Skólinn tekur inn nemendur úr öllum landshlutum og öllum hverfum Reykjavíkur. Ef umsóknir berast frá fleiri en skólinn getur sinnt ráða einkunnir á grunnskólaprófi.

*Samvinnuháskólinn í Bifröst.* Sjá bls. 57.

*Viðskiptaháskólinn í Reykjavík.* Sjá bls. 58.

# Námskeiðahald, stofnanaskólar

## Ýmis námskeið

Árlega bjóða fjölmargir aðilar upp á námskeið fyrir almenning í bóklegum og verklegum greinum. Mikil fjölbreytni er í námsframboði, má nefna íslensku, erlend tungumál, margs konar menningar- og listgreinar, ýmsar starfstengdar greinar o.fl. til eflingar hugar og handar til að auka ánægju og vellíðan fólks eða til að styrkja stöðu þess á vinnumarkaði.

Margir aðilar standa fyrir námskeiðunum s.s. opinberar menntastofnanir, einkaskólar, félagasamtök, aðilar vinnumarkaðarins, fyrirtæki o.fl. Námskeið þessi eru auglýst af viðkomandi aðilum sem veita frekari upplýsingar.

## Stofnanaskólar

Ýmsar stofnanir og samtök reka skóla fyrir starfsfólk sitt til þess að auka starfshæfni þess. Má þar nefna Bankamannaskólann, Lögregluskóla ríkisins, Tollskóla ríkisins og Tryggingaskóla ríkisins. Upplýsingar um nám fást í skólunum eða hjá viðkomandi stofnunum.

## 3. Um nám í löggiltum iðngreinum

Nám í löggiltum iðngreinum fer fram í skóla og á vinnustað. Því lýkur með sveinsprófi sem heimilar nemanda að bera starfsheiti í viðkomandi iðngrein og starfa sem slíkur.

*Lengd náms:* 3 - 4 ár (mismunandi eftir iðngreinum).

*Lýsing á námi:* Að loknu grunnskólaprófi getur nemandinn farið þrjár leiðir í iðnnámi:

- námssamningur við meistara
- grunndeild (fyrsta ár iðnnáms) - námssamningur
- grunndeild (fyrsta ár iðnnáms) - verknámsdeild iðnnáms - námssamningur, sjá töflu I.

### Tafla I

Verknámsdeild iðnnáms

### Námssamningur við meistara

Algengasta námsskipan í iðnnámi er að gerður er námssamningur milli iðnnema og iðnmeistara eða iðnfyrirtækis. Í námssamningnum eru ákvæði um námið. Meistarinn tekur að sér að sjá um starfsþjálfun iðnnemans. Iðnskólar og aðrir framhaldsskólar veita bóklega og verklega menntun, aðra en þá sem fram fer á vinnustöðum iðnmeistara.

Sá sem lokið hefur tveggja anna námi úr grunndeild og fer síðan á námssamning í iðngrein sem tengd er viðkomandi deild í iðnfræðsluskóla á rétt á eins árs styttingu á námstíma. (Sjá leið b, töflu I).

### Dæmi um samningsbundið iðnnám: Húsasmíði

Meginmarkmið námsins er að gera nemum kleift að öðlast þá leikni og faglega þekkingu sem krafist er til sveinsprófs. Nám í skóla 3 annir.

Almennar bóklegar greinar	25 ein.
Móðurmál	4 ein.
Erlend tungumál	8 ein.
Félagsfræði	2 ein.
Stærðfræði	4 ein.
Bókfærsla	2 ein.
Val	5 ein.
Bóklegar faggreinar	35 ein.
Íþróttir	<u>3 ein.</u>
Alls	63 ein.

*Grunndeildir* veita undirstöðumenntun fyrir iðnnám í ákveðnum iðngeira. Námið er tvær annir og skiptist í bóklegar og verklegar greinar. Verklegi hlutinn fer fram í vinnustofum skólanna. Nemendur geta einnig haldið áfram námi í verknámsdeildum iðnnáms. Grunndeildir eru í eftirtöldum iðngreinaflokkum:

*Grunndeild bíliðna* er ætluð þeim sem hyggja á nám í bíliðngreinum.

*Grunndeild í múrsmíði* er ætluð þeim sem hyggja á nám í múraraíðna.

*Grunndeild rafiðna* er ætluð þeim sem hyggja á nám í rafvirkjun, rafvélavirkjun, raf-eindavirkjun, rafveituvirkjun og símsmíði.

*Grunndeild tréiðna* er fyrir þá sem hyggja á nám í húsasmíði og húsgagnasmíði.

## Dæmi um nám í grunndeild: Grunndeild tréiðna:

Réttindi sem námið veitir: Deildinni lýkur með sérstöku prófi sem veitir styttingu á námssamningi í tréiðnum og aðgang að framhaldsdeildum. Náms tími 2 annir.

Almennar	
bóklegar greinar	6 ein.
Bóklegar faggreinar	13 ein.
Verklegar faggreinar	24 ein.
Íþróttir	<u>2 ein.</u>
Alls	45 ein.

## Verknámsdeildir iðnnáms

Að loknu námi í grunndeild geta nemendur í sumum greinum haldið áfram námi í verknámsdeildum. Námið er frábrugðið námssamningi við meistara að því leyti að stærri hluti verknámsins fer fram í vinnustofum skólanna. Í öllum tilfellum verða nemendur þó að fara á námssamning (sjá töflu I).

## Dæmi um nám í verknámsdeildum iðnnáms:

### Vélsmíði

Almennar bóklegar greinar	25 ein.
Móðurmál	4 ein.
Erlend tungumál	8 ein.
Félagsfræði	2 ein.
Stærðfræði	4 ein.
Bókfærsla	2 ein.

## Námslengd í löggiltum iðngreinum

Í nokkrum iðngreinum er greint milli samningsbundins iðnnáms (sb.) og iðnnáms á verknámsbraut (vkn.) sem er lengra en hið fyrrnefnda sbr. Námskrá handa framhaldsskólum (1990).

Heiti iðngreinar	Annir í skóla	Starfsþjálfun í mánuðum	Námstími í árum
<i>Bíliðngreinar</i>			
bifreiðasmíði (sb.)	3 annir	30	4 ár
bifreiðasm. (vkn.)	5 annir	20	4 ár
bifvélavirkjun (sb.)	3 annir	30	4 ár
bifvélavirkjun(vkn.)	6 annir	12	4 ár
bílamálun (sb.)	5 annir	30	3,5 ár
<i>Bókiðngreinar</i>			
bókband (sb.)	4 annir	12	3 ár
prentsmíð (sb.)	4 annir	24	4 ár
prentun (sb.)	4 annir	24	4 ár
<i>Bygg. og tréiðngr.</i>			
húsasmíði (sb.)	3 annir	30	4 ár
húsasmíði (vkn.)	5 annir	20	4 ár
húsgagnasmíði (sb.)	3 annir	30	4 ár
húsg. smíði (vkn.)	5 annir	20	4 ár
málaraiðn (sb.)	3 annir	30	4 ár
múraraíðn (sb.)	3 annir	30	4 ár
pípulagnir (sb.)	3 annir	30	4 ár
skrúðgarðyrkja (sb)	3 annir	20	3 ár
veggfóðrun (sb.)	3 annir	30	4 ár
<i>Fata-skin-leður</i>			
kjólasmur	7 annir	4	4 ár
klæðskurður	7 annir	4	4 ár
skósmíðaiðn	3 annir	20	3 ár

Heiti iðngreinar	Annir í skóla	Starfsþjálfun í mánuðum	Námstími í árum
<i>Matvælaíðngreinar</i>			
bakaraíðn (sb.)	3 annir	30	4 ár
framreiðsluiðn (sb.)	3 annir	20	3 ár
kjötiðn (sb.)	3 annir	36	4 ár
matreiðsla (sb.)	3 annir	30	4 ár
<i>Málmiðngreinar</i>			
blikksmíði (sb.)	3 annir	30	4 ár
flugvélavirkjun	Erl. skólar	18-30	5 ár
málmsteypa	3 annir	30	4 ár
rennismíði (sb.)	3 annir	30	4 ár
rennismíði (vkn.)	5 annir	20	4 ár
stálsmíði	3 annir	30	4 ár
rafsuða (sb.)	1 önn	24	2,5 ár
vélsmíði (sb.)	3 annir	30	4 ár
vélsmíði (vkn.)	5 annir	20	4 ár
<i>Rafiðngreinar</i>			
rafeindavirkjun	7 annir	6	4 ár
rafveituvirkjun	4 annir	12	4 ár
rafvélavirkjun	6 annir	12	4 ár
rafvirkjun	6 annir	12	4 ár
símsmíði	4 annir	24	4 ár
úrsmíði			4 ár
<i>Snyrtigreinar</i>			
hársnyrtiðn	4 annir	30	4 ár
snyrtifræði	5 annir	10	3,5 ár
<i>Fámennar iðngr.</i>			
gull- og silfursm.	3 annir	30	4 ár
<i>Aðrar en ofangr.</i>			
mjólkuriðn			4 ár
netagerð	2 annir	24	3 ár
ljósmyndun	3 annir	30	4 ár
tannsmíði			4 ár

Val	5 ein.
Bóklegar faggreinar	39 ein.
Verklegar faggreinar	50 ein.
Ípróttir	<u>5 ein.</u>
Alls	119 ein.

## Iðnnám í sérskólum

Eftirtaldir sérskólar kenna bóklegan hluta iðnnáms í ákveðnum greinum: Garðyrkju-skóli ríkisins og Vélskóli Íslands.

## Framhaldsnám

Meistaránám: Iðnnemar sem lokið hafa sveinsprófi skulu ganga í meistaraskóla og ljúka þaðan prófi ef þeir vilja fá útgefið meistarabréf í iðn sinni.

Tækniskólanám: Þeir sem lokið hafa iðnnámi hafa forgangsrétt til inngöngu í frumgreinadeild Tækniskóla Íslands hvort sem þeir stefna á iðnfræði eða tæknifræði.

Tæknibraut: Tæknibraut er stúdentsprófsbraut einkum ætluð þeim sem lokið hafa iðnnámi eða sambærilegu starfsnámi. Brautin veitir undirbúning undir tækniskólanám og háskólanám.

## 4. Nám á háskólastigi

### Háskóli Íslands

*Háskóli Íslands* var stofnaður árið 1911. Frá upphafi hefur hlutverk hans verið skilgreint þannig í lögum að hann eigi að vera vísindaleg rannsókn- og fræðslustofnun. Fræðsluhlutverkið er tvíþætt: að mennta fólk til að sinna sjálfstætt vísindalegum verkefnum og til að gegna ýmsum embættum og störfum í þjóðfélaginu. Í Háskóla Íslands eru níu deildir og rúmlega 30 rannsóknastofnanir.

*Inntökuskilyrði.* Stúdentspróf er inntökuskilyrði í Háskóla Íslands og er orðað sem réttindi í gildandi lögum um Háskólann: „Hver sá sem staðist hefur fullnaðarpróf frá íslenskum skóla, sem heimild hefur til að brautskrá stúdenta, á rétt á því að vera skrásettur háskólaborgari, gegn því að greiða skrásetningargjald“. Almennt stendur Háskólinn því öllum opinn sem lokið hafa stúdentsprófi frá íslenskum skóla. Ákvæði um sérstök inntökuskilyrði (stúdentspróf af ákveðnum brautum) eru í lyfjafræði og í raunvísindadeild, auk þess sem fjöldatakmörkun er í nokkrum deildum, en þar eru samkeppnispróf í desember við lok fyrsta misseris. Upplýsingar um æskilegan og nauðsynlegan undirbúning náms í hinum ýmsu deildum og námsbrautum er að finna í bæklingnum *Undirbúningur náms við Háskóla Íslands, leiðbeiningar til framhaldsskóla og nemenda þeirra*, Háskóli Íslands, 2. útgáfa, Reykjavík 1992.

*Lengd náms:* Háskólaárið telst frá 5. september til jafnlengdar næsta ár. Það skiptist í tvö kennslumisseri, haustmisseri frá 5. sept. til 21. des. og vormisseri frá 7. janúar til 26. maí. Námið er mislangt eftir greinum, B.A.- og B.S.-námið 3-4 ár og kandiðatsnámið 4-6 ár.

*Lýsing á námi:* Námið er ekki byggt upp með sama hætti í öllum deildum, sveigjanleiki í því er mismunandi og vægi einstakra námskeiða í heildarnámi oft ólíkt. Þannig er nám mjög bundið í sumum greinum, námskeið og námsár tekin í ákveðinni röð og tímatakmörk fastbundin. Í öðrum ríkir nokkurt valfrælsi um hvaða námskeið eru tekin á hverju misseri. Námið er metið til eininga í flestum deildum og telst fullt nám 30 einingar á námsári að jafnaði og endurspeglar alla námsvinnu og viðveru nemenda í kennslustundum, þ.e. fjölda fyrirlestra, verklegra æfinga, umræðutíma, fjölda og umfang verkefna og námsefni. Þar sem námskeið eru mæld í einingum er algengast að þau séu 2-5 einingar og fullt nám á misseri 15 einingar, eða 30 einingar á ári. Þannig er B.A.-nám 90 einingar sem lokið er á þremur árum, þ.e. 15 einingum að jafnaði á misseri og hið sama gildir um B.S.-nám í sumum greinum, en í öðrum er það 120 eininga nám sem lokið er á 4 árum.

### Deildir Háskólans

*Guðfræðideild.* Þrjár námsleiðir:

1. Nám til B.A.- prófs, 3 ár, 90 einingar. Stúdentar geta annað hvort tekið allar 90 einingarnar í guðfræðideild eða 60 einingar í guðfræðideild og 30 einingar í

öðrum deildum. Af þessum 90 eða 60 einingum eru 30 einingar bundinn kjarni. Hámarksnámstími er 5 ár.

2. Nám til cand.theol.- prófs í 5 ár, 150 einingar. Einingarnar skiptast í kjarna, 126 einingar, frjálst nám, 12 einingar og kjörsvið 12 einingar. Hámarksnámstími er 8 ár.

Nám til meistaraþrófs, M.A.-prófs, er í boði að loknu B.A. prófi og cand.theol. prófi.

3. Djáknánám, 30 eða 90 einingar. Námið veitir starfsréttindi fyrir djákna sem eru safnaðarstarfsmenn og annast líknar- og fræðsluþjónustu. Einstaklingur sem hefur grunnmenntun á sviði líknar- eða uppeldismála á kost á að innrita sig til 30 eininga djáknánáms við guðfræðideild. Einnig er boðið djáknánám til 90 eininga. Það er á vegum guðfræðideildar en jafnframt stundað innan annarra deilda svo sem félagsvísindadeildar og námsbrautar í hjúkrunarfræði. Starfsþjálfun á vegum Þjóðkirkjunnar er samfara náminu og líka að því loknu.

*Læknadeild.* Fimm námsleiðir: Læknisfræði, lyfjafræði, hjúkrunarfræði, ljósmóðurfræði og sjúkraþjálfun:

1. Nám til cand.med.et. kir.-prófs í læknisfræði, 6 ár (ekki mælt í einingum).

Hámarksnámstími er 8 ár. Eftir lokapróf tekur við kandídatárið sem ljúka þarf til að uppfylla skilyrði til almenns lækningaleyfis. Fjöldatakmörkun er í læknisfræði. Samkeppnispróf er að loknu haustmisseri og fær ákveðinn fjöldi nemenda rétt til setu á vormisseri.

2. B.S.-nám fyrir læknanema. Þeir sem lokið hafa þremur fyrstu árum læknisfræðinnar geta tekið B.S.-nám undir leiðsögn kennara jafnhliða hefðbundnu námi í læknisfræði, annað hvort afmarkað rannsóknaverkefni eða fræðilegt nám.
3. Nám til kandídatprófs í lyfjafræði, cand.pharm., 5 ár, 150 einingar. Hámarksnámstími er 7 ár. Til að fá starfsleyfi sem lyfjafræðingur þarf viðkomandi að hafa unnið 9 mánuði við lyfjafræðistörf, þar af 3 mánuði að loknu kandídatprófi. Forkröfur til náms í lyfjafræði eru stúdentspróf frá stærðfræði- náttúrufræði- eða eðlisfræðideildum framhaldsskóla. Fjöldatakmörkun er í lyfjafræði. Samkeppnispróf er að loknu haustmisseri og fær ákveðinn fjöldi nemenda rétt til setu á vormisseri.
4. Nám til B.S.-prófs í hjúkrunarfræði, 4 ár, 120 einingar. Hámarksnámstími er 6 ár. Fjöldatakmörkun er í hjúkrunarfræði. Samkeppnispróf er að loknu haustmisseri og fær ákveðinn fjöldi nemenda rétt til setu á vormisseri.
5. Nám til embættisprófs í ljósmóðurfræði, 18 mánaða nám að loknu B.S. prófi í hjúkrunarfræði. Fjöldatakmörkun er í ljósmóðurfræði og eru nemendur valdir inn í námið eftir ákveðnum reglum.
6. Nám til B.S.-prófs í sjúkraþjálfun, 4 ár, 120 einingar. Hámarksnámstími er 5 ár. Fjöldatakmörkun er í sjúkraþjálfun. Samkeppnispróf er að loknu haustmisseri og 20 efstu fá rétt til setu á vormisseri.



7. M.S. nám í heilbrigðisvísindum, 60 einingar að loknu kandidateprófi í lyfjafræði lyfsala eða B.S.-prófi í líffræði, læknisfræði, hjúkrunarfræði eða sjúkraþjálfun frá Háskóla Íslands eða öðru háskólaprófi sem læknadeild telur fullnægjandi. Einnig er boðið sérstakt M.S. nám í hjúkrunarfræði á vegum námsbrautar í hjúkrunarfræði.
8. Doktorsnám í læknisfræði. Að jafnaði fimm ára nám að loknu þriggja ára námi í læknisfræði, B.S. prófi í raungreinum eða sambærilegri menntun.

*Lagadeild*. Ein námsleið: Nám til cand.jur.-prófs, 5 ár (ekki mælt í einingum). Hámarksnámsstími er 8 ár. Námið skiptist í þrjú hluta, I. hluti (1. og 2. ár), II. hluti (3. og 4. ár) og III. hluti (5. ár). Laganámið er til embættisprófs sem veitir marghátuð lögvernduð starfsréttindi. Til sumra veigameiri embætta við réttarvörslu, t.d. dómaraembætta, er krafist tiltekinnar starfsreynslu.

*Heimspékideild* er skipt í átta skorir: Íslenskuskor, sagnfræðiskor, heimspékiskor, bókmennta- og málvísindaskor, enskuskor, skor þýsku og Norðurlandamála, skor rómanskra og slavneskra mála og loks skor íslensku fyrir erlenda stúdenta. Eftirfarandi námsgreinar eru kenndar til B.A.-prófs: Almenn bókmenntafræði, almenn málvísindi, danska, enska, finnska, franska, gríska, heimspeki, íslenska, ítalska, latína, norska, rússneska, sagnfræði, spænska, sænska og þýska. Ekki eru tímatakörk á námi í heimspékideild.

B.A. próf er 90 einingar, auk 3 eininga í heimspékilegum forspjallsvísindum. Nemendur taka annað hvort allar 90 einingarnar í sömu greininni eða 60 einingar í aðalgrein og 30 einingar í aukagrein.

Námsleiðir:

1. Nám til B.A.-prófs (í 17 greinum), 3 ár, 93 einingar.
2. Nám til B.Ph.Isl.-prófs í íslensku fyrir erlenda stúdenta, 3 ár, 90 einingar.
3. Nám til M.Paed.-prófs í íslensku, 5 ár, 150 einingar (2 ár eftir B.A.).
4. Nám til M.A.-prófs í 7 greinum, 5 ár, 150 einingar (2 ár eftir B.A.).
5. Doktorsnám í íslenskri málfræði, bókmenntum og sagnfræði (eftir M.A.).

*Viðskipta- og hagfræðideild* skiptist í tvær skorir, viðskiptaskor og hagfræðiskor.

Námsleiðir:

Viðskiptaskor:

1. Nám til cand.oecon.-prófs í viðskiptafræði, 4 ár, 120 einingar. Hámarksnámsstími er 6 ár. Fyrstu tvö árin eru bundin, en tvö valfög eru á þriðja ári. Á fjórða ári velja nemendur kjörsvið, sem eru sex: reikningshalds- og endurskoðunarsvið, fjármálasvið, framleiðslusvið, markaðssvið, stjórnunarsvið og viðskiptatungumálasvið. Nemendur sem velja tungumálasvið gera það í upphafi þriðja námsárs.

Í cand.oecon. náminu gefst nemendum kostur á meiri sérhæfingu en í B.S. náminu og vinna meira að verkefnum í tengslum við atvinnulífið. Cand. oecon. gráða af reikningshalds- og endurskoðunarsviði er forkrafa fyrir löggildingarpróf í endurskoðun.

2. Nám til B.S. - prófs í viðskiptafræði, 3 ár, 90 einingar. Hámarksnám er 5 ár. Nemendur velja um þrjár brautir, þegar á öðru ári, valkost A með áherslu á fjármál, reikningshald og framleiðslu, valkost B með áherslu á stjórnun og markaðsmál eða valkost C með áherslu á tungumál.
3. M.S. nám í viðskiptafræði (eitt og hálf ár að loknu B.S. í Sex sérsvið eru í boði: a) alþjóðaviðskipti, b) gæðastjórnun, c) markaðsfræði, d) kostnaðarstjórnun, e) rekstrarstjórnun og f) stjórnun og stefnumótun. Í skipulagi námsins er gert ráð fyrir að þriðjungur þess, 15 einingar, fari fram við erlendan háskóla.

Hagfræðiskor:

1. Nám til B.S. (econ.) - prófs í hagfræði 3 ár, 90 einingar. Hámarksnámstími er 5 ár. Allar námsgreinar fyrsta árs eru skyldugreinar. Á öðru námsári og einkum á því þriðja eru valgreinar. Velja má kjörgreinar úr öllum kennslugreinum deildarinnar og einnig greinar úr öðrum deildum með samþykki skorar.
2. Nám til B.A.-prófs í hagfræði, 3 ár, 90 einingar. Hámarksnámstími er 5 ár. Náminu er ætlað að koma til móts við þarfir og óskir þeirra nemenda sem hafa hug á hagfræðinámi sem aðalgrein án þess að stefna að framhaldsnámi í hagfræði og einnig þeirra sem hafa hug á hagfræði sem aukagrein meðfram námi í öðrum deildum.
3. M.S. nám. í hagfræði (eitt ár (45 einingar) að loknu B.S.-prófi í hagfræði). Tvö sérsvið eru í boði: a) hagfræði smárra opinna hagkerfa og b) hagfræði náttúruauðlinda.

*Tannlæknadeild.* Ein námsleið: Nám til cand.odont. - prófs, 6 ár (ekki mælt í einingum). Hámarksnámstími er 8 ár. Kандídatspróf í tannlækningum veitir rétt til að starfa sjálfstætt við tannlækningar að fengnu leyfi heilbrigðisyfirvalda. Fjöldatak-mörkun er í tannlæknadeild. Samkeppnispróf er að loknu haustmisseri og fær ákveðinn fjöldi nemenda rétt til setu á vormisseri.

*Verkfræðideild* skiptist eftir fræðigreinum í eftirtaldar skorir: Rafmagns- og tölvuverkfræðiskor, umhverfis- og byggingarverkfræðiskor og véla- og iðnaðarverkfræðiskor.

1. Nám til cand.scient. prófs í verkfræði, 4 ár, 120 einingar. Hámarksnámstími er 5 ár. Þetta er hefðbundið verkfræðinámið sem er að breytast með breytingum á skipulagi þess. Ekki er lengur nýskráð í námið til cand.scient. gráðunnar. Kennst er til fullnaðarprófs í byggingarverkfræði, iðnaðarverkfræði, rafmagnsverkfræði, tölvuverkfræði, umhverfisverkfræði og vélaverkfræði. Skipaverkfræði er einnig á námskrá, en hefur ekki verið kennd. Hluti námsins er 24 vikna verkþjálfun. Námið er viðurkennt af Verkfræðingafélagi Íslands.

2. Nám til B.S. - prófs í verkfræði (sömu greinar og til cand.scient. prófs) , 3 ár, 90 einingar. Hámarksnámstími 4 ár.
3. Nám til M.S.- prófs í verkfræði, 5 ár, 150 einingar. Námið miðast við eitt ár (hámark 2 ár), 30 einingar, að loknu cand.scient. prófi í verkfræði eða tvö ár, 60 einingar, að loknu B.S. prófi í verkfræði.

*Raunvísindadeild* skiptist í sjö skorir: Stærðfræðiskor, eðlisfræðiskor, efnafræðiskor, líffræðiskor, jarð- og landfræðiskor, tölvunarfræðiskor og matvælafræðiskor. Innan hvernar skorar eru nokkrar námsleiðir.

Námsleiðir:

1. Nám til B.S.-prófs (í 13 raungreinum), 3 ár, 90 einingar. Hámarksnámstími er 4 ár.
2. Nám til fyrrihlutaprófs í eðlisverkfræði og efnaverkfræði, 2 ár, 60 einingar.
3. Framhaldsnám, 1 ár, 30 einingar að loknu B.S.-prófi í stærðfræði-, eðlisfræði-, efnafræði-, líffræði-, jarð- og landfræði og matvælafræðiskorum.
4. Nám til M.S.- prófs, 5 ár, 150 einingar. Námið miðast við 2 ár (60 einingar, að loknu B.S.-prófi). Rannsóknarverkefni skal vera minnst 15 einingar en mest 45 einingar. M.S. nám er í boði í öllum skorum deildarinnar.

*Félagsvísindadeild* skiptist í sex skorir: Bókasafns- og upplýsingafræðiskor, félagsfræðiskor, mannfræði- og þjóðfræðiskor, sálfræðiskor, stjórn málafræðiskor og uppeldis- og menntunarfræðiskor. Námsleiðir:

1. Nám til B.A.-prófs (í 6 greinum), 3 ár, 90 einingar. Hámarksnámstími er 4 1/2 ár.
2. Nám í kennslufræði til kennsluréttinda, 1 ár, 30 einingar til viðbótar B.A. eða B.S.-prófi. Lög um embættisgengi kennara og skólustjóra gera kröfu um þetta nám.
3. Nám til starfsréttinda sem bókasafnsfræðingur, 2 ár, 60 einingar, fyrir þá sem hafa B.A. eða B.S.-próf í annarri grein.
4. Nám fyrir skólasafnverði, 1 ár, 30 einingar, fyrir þá sem hafa kennararéttindi.
5. Viðbótarnám, 1 ár, a.m.k. 30 einingar, að loknu B.A. eða B.S. -prófi í viðeigandi greinum, í félagsráðgjöf, námsráðgjöf og hagnýtri fjölmiðlun.
6. Framhaldsnám til M.A.-prófs, 2 ár, 60 einingar. Í uppeldis- og menntunarfræði og stjórn málafræði.

*Meistaránám í sjávarútvegsfræðum*. 2 ár, 60 einingar. Þverfaglegt nám að loknu B.A. eða B.S.-prófi. Meistaránámið í sjávarútvegsfræðum er rannsóknatengt framhaldsnám sem skipulagt er í samvinnu deilda og skiptist í þrjá hluta; kjarna, sérsvið og rannsóknarverkefni. Því lýkur með M.S. gráðu á því sviði er viðkomandi nemandi velur sér.

*Meistaránám í umhverfisfræðum. 2 ár, 60 einingar. Þverfaglegt nám að loknu B.A. eða B.S.-prófi. Er í undirbúningi.*

## **Háskólinn á Akureyri**

Háskólinn á Akureyri starfar eftir lögum sem fyrst voru samþykkt á Alþingi vorið 1988. Fjórar deildir eru við háskólann. Inntökuskilyrði er stúdentspróf.

*Heilbrigðisdeild:* Við heilbrigðisdeild eru starfræktar tvær brautir, hjúkrunarbraut og iðjuþjálfabraut. Nám á hjúkrunarbraut er 120 einingar, tekur fjögur ár og lýkur með BS-gráðu í hjúkrunarfræði. Fjöldatakmörkun er beitt á brautinni og eru samkeppnispróf háð í desember á fyrsta misseri en 30 komast áfram. Markmið námsins er að búa nemendur undir að gegna almennum hjúkrunarstörfum svo og stjórnunar- og fræðslustörfum á flestum sviðum heilbrigðisþjónustu. Nám á iðjuþjálfabraut hófst haustið 1997 og er fyrsta sinnar tegundar á Íslandi. Það er 120 einingar, tekur fjögur ár og lýkur með B.Sc.-gráðu í iðjuþjálfun. Fjöldatakmörkun er beitt á brtautinni og eru samkeppnispróf háð í desember á fyrsta misseri en 15 komast áfram. Markmið námsins er að búa nemendur undir að takast á við margvísleg verkefni á sviði iðjuþjálfunar innan heilbrigðis- og félagsþjónustu.

Haustið 1997 hófst nám til meistaragráðu í hjúkrunarfræði í samvinnu við Royal College of Nursing Institute í Manchester háskóla.

*Kennaradeild:* Þrjár brautir eru við kennaradeild, grunnskólabraut, leikskólabraut og uppeldis- og kennslufræðibraut.

Nám á grunnskólabraut og leikskólabraut er 90 einingar, tekur þrjú ár og lýkur með B.Ed.-gráðu. Nám á uppeldis- og kennslufræðibraut tekur tvö ár og er 30 einingar. Í náminu á leikskólabraut er lögð áhersla á leikskólafræði, listir, umhverfi og náttúru og vettvangsnám. Nám á leikskólabraut skiptist ekki í svið og heldur ekki nám á uppeldis- og kennslufræðibraut. Nám á grunnskólabraut skiptist í þrennt: uppeldisgreinar, kennarafræði og sérsvið. Sérsviðin eru þrjú: almennt svið með áherslu á þarfir dreifbýlisskóla, raungreinasvið og myndmenntasvið. Nám á myndmenntasviði fer fram í Myndlistaskólanum á Akureyri. Nemendur hefja nám á sérsviði á öðru ári.

*Rekstrardeild:* Við rekstrardeild eru skipulagðar þrjár brautir, rekstrarbraut, iðnrekstrarbraut og tölvu- og upplýsingatæknibraut sem er nýtt námsframboð í deildinni og hefst haustið 1998. Að auki er boðið upp á framhaldsnám í gæðastjórnun við deildina.

Nám á rekstrarbraut er 90 einingar, tekur þrjú ár og lýkur með B.Sc.-gráðu. Á fjórða misseri skiptist námið í valsvið sem eru rekstrarsvið, sjávarútvegssvið, markaðssvið, stjórnunarsvið og ferðaþjónustusvið sem frá og með haustinu 1998 er nýr valkostur í deildinni.

Iðnrekstrarbrautin er tvö ár og brautskrást nemendur sem iðnrekstrarfræðingar. Mögulegt er að taka þriðja ár til B.Sc.-gráðu í iðnrekstrarfræði með áherslu á framleiðslu og gæðastjórnun.

Nám á tölvu- og upplýsingatæknibraut leggur áherslu á öflun upplýsinga í fram-

leiðslu- og þjónustufyrirtækjum og notkun skilvirkra upplýsingakerfa við stjórnun fyrirtækja. Þetta námsframboð lýtur aðallega að tölvutækni, forritun, kerfisfræði og miðlun upplýsinga.

Framhaldsnám í gæðastjórnun er 30 einingar og tekur eitt ár. Af 30 einingum eru 15 taldar í lokaverkefni nemenda.

*Sjávarútvegsdeild:* Við sjávarútvegsdeild eru tvær brautir, sjávarútvegsbraut og matvælaframleiðslubraut. Námið á báðum brautum er 120 einingar, tekur fjögur ár og lýkur með B.Sc.-gráðu. Námið á báðum brautum deildarinnar er það eina sinnar tegundar á Íslandi. Námið er þverfræðilegt með áherslu á greinar sem gagnast atvinnulífínu. Markmið námsins er að búa þá sem það sækja undir ýmis stjórnunarstörf í íslenskum sjávarútvegi og matvælaíðnaði.

## Kennaraháskóli Íslands

Í janúar 1998 var stofnaður nýr háskóli, Kennaraháskóli Íslands, er fjórir skólar voru sameinaðir í einn, Fósturskóli Íslands, Þroskaþjálfaskóli Íslands, Íþróttakennaraskóli Íslands og Kennaraháskóli Íslands. Þessir skólar eiga allir langa hefð að baki. Kennaraháskóli Íslands starfar eftir lögum sem samþykkt voru á Alþingi í desember 1997. Þar segir: „Kennaraháskóli Íslands er miðstöð kennara- og uppeldismenntunar á Íslandi. Kennaraháskóli Íslands er vísindaleg fræðslu- og rannsóknarstofnun er veitir nemendum sínum menntun til þess að gegna störfum á sviði kennslu, þjálfunar, uppeldis og umönnunar og til þess að sinna sjálfstætt fræðilegum rannsóknum á því sviði.“ Hinn nýi skóli skiptist í þrjár deildir: grunndeild, framhaldsdeild og endurmenntunardeild.

### Grunndeild:

Í grunndeild eru fimm skorir eða námsleiðir:

#### 1. Leikskólaskor

*Inntökuskilyrði:* Stúdentspróf og önnur sambærileg próf við lok framhaldsskólastigs eða náms- og starfsreynsla sem að mati inntökunefndar tryggir jafnan undirbúning.

*Lengd náms:* Námið er 90 einingar, tekur þrjú ár og lýkur með B.Ed.-gráðu.

*Lýsing á námi:* Meginþættir námsins skiptast í uppeldisgreinar, leikskólafræði og sérsvið. Námið er bæði bóklegt og verklegt.

*Fjarnám:* Fjarnám í leikskólaskor er skipulagt sem hlutanám í fjögur ár og því lýkur með B.Ed.-gráðu.

#### 2. Grunnskólaskor

*Inntökuskilyrði:* Stúdentspróf og önnur sambærileg próf við lok framhaldsskólastigs eða náms- og starfsreynsla sem að mati inntökunefndar tryggir jafnan undirbúning. Einnig er krafist ákveðinnar lágmarkskunnáttu í íslensku. Auk þessara almennu inntökuskilyrða er krafist lágmarkskunnáttu og færni á tilteknum sviðum til að geta valið ákveðin kjörsvið í almennu kennaranámi.

*Lengd náms:* Námið er 90 einingar, tekur þrjú ár og lýkur með B.Ed.-gráðu.

*Lýsing á námi:* Námið skiptist í þrjá hluta: uppeldisgreinar, kennarafræði og kjörsvið. Námið er bæði bóklegt og verklegt.

*Fjarnám:* Almennt kennaranám til B.Ed.-gráðu er 90 eininga nám og er það yfirleitt skipulagt sem hlutanám í fjögur og hálf ár.

### 3. Framhaldsskólaskor

Nám í þessari skor er fyrir þá sem hljóta annars staðar tilskilda menntun í kennslugreinum.

*Inntökuskilyrði:* Tilskilin menntun í kennslugrein, einkum list- og verkgrein.

*Lengd náms:* Námið er 30 einingar en skipulagt sem hlutanám í tvö ár.

*Lýsing á námi:* Námið er eingöngu uppeldis- og kennslufræði og veitir réttindi til kennslu á grunn- og framhaldsskólastigi.

*Fjarnám:* Fjarnám í þessari skor er skipulagt sem 30 eininga hlutanám sem tekur tvö ár.

### 4. Íþróttaskor

*Inntökuskilyrði:* Stúdentspróf og önnur sambærileg próf við lok framhaldsskólastigs eða náms- og starfsreynsla sem að mati inntökunefndar tryggir jafnan undirbúning. Að umsækjandi sé heilbrigður og vel hæfur til íþróttaiðkana.

*Lengd náms:* Eins og er er námið 60 einingar og tekur tvö ár. Stefnt er að því að auka það í 90 einingar og mun því þá ljúka með B.Ed.-gráðu.

*Lýsing á námi:* Meginþættir námsins skiptast í uppeldisgreinar, líffræðigreinar, íþróttir og valgreinar. Námið er bæði bóklegt og verklegt.

### 5. Þroskaþjálfaskor

*Inntökuskilyrði:* Stúdentspróf og önnur sambærileg próf við lok framhaldsskólastigs eða náms- og starfsreynsla sem að mati inntökunefndar tryggir jafnan undirbúning.

*Lengd náms:* Námið er 90 einingar, tekur þrjú ár og lýkur með B.Ed.-gráðu.

*Lýsing á námi:* Meginþættir námsins skiptast í heilbrigðisgreinar, uppeldisgreinar, list- og verkgreinar og skipulögð vinnubrögð. Námið er bæði bóklegt og verklegt.

## **Framhaldsdeild**

Markmið framhaldsnáms í Kennaraháskóla Íslands er tvíþætt:

- Að gefa kennurum og öðrum uppeldisstéttum kost á að auka færni sína og dýpka þekkingu á ýmsum sviðum uppeldis- og kennslufræða, þróunar- og rannsóknarstarfa og stuðla þannig að gagnrýninni hugsun, frumkvæði og forystu.
- Að efla rannsóknir og þróunarstarf á sviði uppeldis- og kennslufræða og styrkja þannig forsendur stefnumótunar og þróunar.

Í framhaldsdeild eru fjórar skorir: kennslufræðiskor, sérkennsluskor, stjórnsýsluskor og uppeldisfræðiskor.

Framhaldsnámið skiptist í tvo hluta sem hvor um sig er 30 einingar. Fyrri hluti er

sjálfstæð heild og lýkur með formlegri staðfestingu (diploma). Að fyrri hluta loknum getur nemandi sótt um að hefja nám á síðari hluta ef hann óskar þess og uppfyllir inntökuskilyrði. Síðari hluta námsins lýkur með meistaraþrófi (M.Ed.).

*Inntökuskilyrði í fyrri hluta:* Fullgilt réttindanám til uppeldis- og kennslustarfa í leikskólum, grunnskólum, framhaldsskólum eða í fullorðinsfræðslu auk a.m.k. tveggja ára reynslu af uppeldis- og kennslustörfum. Við það er miðað að nemendur á stjórnsýslusviði hafi reynslu af stjórnunarstörfum.

*Inntökuskilyrði í meistaraþrófnám:* Til að fá að hefja síðari hluta námsins þarf að jafnaði að fá a.m.k. fyrstu einkunn í meðaleinkunn úr fyrri hluta. Sú einkunn veitir þó ekki sjálfkrafa aðgang að náminu. Til þess að geta sótt um inntöku á tiltekið sérsvið í síðari hluta námsins skal umsækjandi hafa lokið fyrri hluta (30e) á sama sérsviði eða hafa á annan hátt jafngildan undirbúning að mati deildarráðs.

### Endurmenntunardeild

Hlutverk hennar er að sinna endurmenntun fyrir kennara og aðrar uppeldisstéttir með skipulegri fræðslu, kynningu á markverðum nýjungum í skóla og uppeldismálum og stuðningi við nýbreytni- og þróunarstörf.

## Landbúnaðarháskólinn á Hvanneyri

Landbúnaðarháskólinn á Hvanneyri tekur formlega til starfa 1. júlí 1999 um leið og Bændaskólinn á Hvanneyri verður lagður niður eftir 110 ára sögu. Búnaðarnám á framhaldsskólastigi verður þó áfram í boði í bændadeild skólans. Háskólanám og rannsóknir á sviði landbúnaðarvísinda eru aðalviðfangsefni stofnunarinnar.

*Inntökuskilyrði:* Stúdentspróf eða jafngildi þess að mati stjórnar skólans. Um einstakrar námsbrautir geta gilt sérstakar kröfur um annað aðfararnám.

*Lýsing á námi:* Eitt fyrsta verkefni nýs háskólaráðs verður að marka stefnu í nýjum viðfangsefnum.

1. Áfram verður boðið upp á nám með sömu meginmarkmiðum og núverandi búvísindanám.
2. Stuttar hagnýtar námsbrautir fyrir nemendur sem stefna að þátttöku í atvinnulífi fremur en frekari námi.
3. Nýjar námsbrautir með sérstakri áherslu á landnýtingu og umhverfismál í víðum skilningi.

*Starfsleiðir að loknu námi:* Búfræðikandidatar starfa einkum sem ráðgjafar, kennarar og rannsóknamenn í landbúnaði og sem sjálfstæðir atvinnurekendur í þeirri grein.

Landbúnaðarháskólinn mun ekki taka inn nýja nemendur haustið 1999.

## Listaháskóli Íslands

Listaháskóli Íslands tekur að sér í áföngun menntun á þeim sviðum sem Myndlista- og handíðaskóli Íslands, Leiklistarskóli Íslands og tónlistarskólar á háskólastigi hafa

starfað og lagar menntunina að breyttum kröfum, sbr. lög nr. 136/1997 um háskóla og lög nr. 43/1995 um listmenntun á háskólastigi.

Ákveðið hefur verið að listmenntun á háskólastigi hefjist í áföngum á vegum Listaháskóla Íslands á næstu þremur árum sem hér segir:

1. Myndlistarmenntun hefjist á vegum Listaháskóla Íslands frá og með 1. ágúst 1999 með því að menntun sem fram hefur farið á vegum Myndlista- og handíðaskóla Íslands fari fram óbreytt á vegum Listaháskóla Íslands á skólaárinu 1999-2000. Starfrækslu Myndlista- og handíðaskóla Íslands verði hætt frá sama tíma.
2. Leiklistarmenntun á háskólastigi hefjist á vegum Listaháskóla Íslands eða frá og með 1. ágúst 2000 og verði starfrækslu Leiklistarskóla Íslands hætt frá og með sama tíma.
3. Tónlistarmenntun hefjist á vegum Listaháskóla Íslands eigi síðar en 1. ágúst 2001 að undangengnum viðræðum við þá tónlistarskóla sem veitt hafa slíka menntun.

Nemendur, sem hafa innritast til náms í listaskólum áður en Listaháskólinn hefur kennslu á viðkomandi sviði munu fá tækifæri til þess að ljúka prófum samkvæmt því námsskipulagi sem í gildi var er þeir innrituðust. Hins vegar mun Listaháskóli Íslands bjóða þeim nemendum, sem hafa til þess forsendur að ljúka prófi með háskólagráðu ef þeir óska.

## Tækniskóli Íslands

**Hlutverk:** Tækniskóli Íslands er fagháskóli á sviði tækni og rekstrar sem miðlar sérhæfðri þekkingu á háskólastigi. Skólinn býr nemendur undir að takast á við síbreytileg viðfangsefni og krefjandi störf í atvinnulífinu og opnar þeim jafnframt leið til viðbótarmenntunar í öðrum háskólum.

Meginverkefni skólans eru:

- Almenn menntun til undirbúnings öðru námi í TÍ en einnig fyrir verðandi verkfræðinga, búfræðikandidata o.fl.  
Menntun til B.Sc.prófs í byggingatæknifræði, vél- og orkutæknifræði, iðnaðartæknifræði og fyrsta hluta B.Sc. prófs í rafmagnstæknifræði.
- Menntun til B.Sc. prófs í meinataekni og röntgentækni.
- Framhaldsmenntun iðnaðarmanna til iðnfræðiprófs í byggingadeild, véladeild og rafmagnsdeild.
- Menntun til B.Sc.prófs í útflutningsmarkaðsfræði og vörustjórnun. Einnig menntun iðnrekstrarfræðinga.

Hverri námsbraut lýkur með námsgráðu sem veitir réttindi til starfs og/eða framhaldsnáms.



Deildir skólans eru: Frumgreinadeild, byggingadeild, véladeild, rafmagnsdeild, rekstrardeild og heilbrigðisdeild. Til þeirrar síðasttöldu teljast meinatækni og röntgentækni. Frumgreinadeild er á framhaldsskólastigi en hinar deildirnar eru á háskólastigi.

### Frumgreinadeild

*Frumgreinadeild* er fjögurra anna nám á framhaldsskólastigi og skiptist í Undirbúningsdeild (tvær annir) og Raungreinadeild (tvær annir).

*Lokapróf*: Raungreinadeildarpróf sem veitir rétt til náms á háskólastigi.

*Inngönguskilyrði*:

- a) Iðnnám eða hliðstætt bóklegt og verklegt nám
- b) 20 ára aldur og tveggja ára starfsreynsla. Einnig þarf viðkomandi að hafa lokið að meðaltali fjórum námseiningum á framhaldsskólastigi í íslensku, dönsku, ensku og stærðfræði, þó ekki færri en tveimur einingum í neinni þessara námsgreina.

*Réttindi til framhaldsnáms*:

Framhaldsnám eftir Undirbúningsdeild: Iðnfræði.

Framhaldsnám eftir Raungreinadeild: Iðnrekstrarfræði, tæknifræði eða annað nám á háskólastigi.

*Nám í iðnfræði* er valkostur fyrir iðnmenntað fólk sem vill afla sér góðrar og hnitmiðaðrar framhaldsmenntunar. Bygginga-, véla-, og rafmagnsdeild TÍ bjóða upp á 5 anna iðnfræðinám og er sveinspróf skilyrði fyrir því að viðkomandi geti kallast iðnfræðingur en það er lögverndað starfsheiti. Fyrstu tvær annirnar eru almennt nám í frumgreinadeild, en þær þrjár seinni sérnám í viðkomandi deild. Að loknu iðnfræðinámi býðst nemendum að taka á einni önn valin rekstrarfög úr rekstrardeild og ljúka þar með rekstrariðnfræðinámi.

### Byggingadeild

Byggingadeild skiptist í tvær námsbrautir iðnfræðibraut og tæknifræðibraut.

*Byggingariðnfræði* er þriggja anna nám að loknu iðnnámi og prófi úr undirbúningsdeild TÍ eða fyrri hluta tæknibrautar framhaldsskóla. Prófgráða: byggingaiðnfræðingur.

*Byggingartæknifræði* er sjö anna nám á háskólastigi og skiptist í þrjú sérsvið, en nemandi velur eitt þeirra. Þau eru: 1. Húsbyggingarsvið. 2. Mannvirkjasvið 3. Lagna- og umhverfissvið. Prófgráða: B.Sc byggingartæknifræðingur

### Rafmagnsdeild

Í rafmagnsdeild er boðið upp á nám í rafiðnfræði og rafmagnstæknifræði.

*Rafiðnfræði* er þriggja anna nám að loknu iðnnámi og prófi úr undirbúningsdeild TÍ eða fyrri hluta tæknibrautar framhaldsskóla. Rafiðnfræðin skiptist í tvö aðalsvið: 1. Sterkstraumssvið fyrir rafvirkja, rafvélvirkja og rafveituvirkja. 2. Veikstraumssvið fyrir rafeindavirkja. Prófgráða: rafiðnfræðingur.

*Rafmagnstæknifræði* er þriggja og háls árs nám á háskólastigi og skiptist í þrjú aðalsvið: 1. Sterkstraumstæknifræði. 2. Veikstraumstæknifræði. 3. Tölvutækni-fræði. Fyrsta námsári ljúka nemendur hérlandis en seinni hlutanum í tækniskólanum í Óðinsvéum í Danmörku.

### Véladeild

Véladeild Tækniskóla Íslands býður upp á tvenns konar námsbrautir: iðnfræðibraut og tæknifræðibraut.

*Véliðnfræði* er þriggja anna nám að loknu iðnnámi og prófi úr undirbúningsdeild TÍ eða fyrri hluta tæknibrautar framhaldsskóla. Prófgráða: Véliðnfræðingur.

*Tæknifræðinámið* er sjö anna nám á háskólastigi og lýkur með B.Sc. prófi. Það skiptist í tvær námsbrautir: Véltæknifræði og orkutæknifræði. Sviðsskiptingin er: Orkumál - notkun jarðvarma. Ræktun og eldi. Fisk- og matvælaíðnaður. Vélar og búnaður fiskiskipa. Vélar og mannvirki.

### Rekstrardeild

Rekstrardeild greinist á fjögur svið: iðnrekstrarfræði, útflutningsmarkaðsfræði, vöru-stjórnun og iðnaðartæknifræði. *Iðnrekstrarfræði* er fjögurra anna nám og skiptist í tvö aðalsvið: markaðssvið og framleiðslu- og þjónustusvið

Að auki býðst nemendum sem útskrifaðir eru af tæknifræði eða iðnfræðibrautum skólans að taka á einni önn valin rekstrarfög og ljúka þar með prófi í rekstrariðnfræði.

Prófgráða: iðnrekstrarfræðingur.

*Inntökuskilyrði*: Annars vegar stúdentspróf eða raungreinadeildarpróf frá T.Í. og hins vegar tveggja ára starfsreynsla. Gott undirbúningsdeildarpróf úr TÍ. nægir þó til inngöngu í iðnrekstrarfræði ef umsækjandi er orðinn 25 ára og uppfyllir starfsreynsluskilyrði.

*Útflutningsmarkaðsfræði* er tveggja anna sérhæft markaðsnám að lokinni iðnrekstrarfræði af markaðssviði eða sambærilegu námi.

Prófgráða: B.Sc. próf í rekstrarfræði af útflutningsmarkaðsfræðisviði.

*Vörustjórnun* er tveggja anna nám í flutninga-, birgða- og upplýsingastjórnun, að lokinni iðnrekstrarfræði. Prófgráða er B.Sc próf í rekstrarfræði af vörustjórnunarsviði.

*Iðnaðartæknifræði* er 7 anna nám á háskólastigi. Allir nemendur taka ákveðnar kjarnagreinar og síðan eitt af eftirfarandi þremur sérsviðum: Þau eru:

1. Þróunar - og sjálfvirknisvið.

2. Matvælatæknisvið.

3. Iðnvörumarkaðssvið

Prófgráða: B.Sc. próf í iðnaðartæknifræði.

### Heilbrigðisdeild

Deildin er á háskólastigi og skiptist í tvær námsbrautir: meinataekni og röntgentækni. Inntökuskilyrði eru stúdentspróf eða raungreinadeildarpróf.

*Lengd náms:* 3 1/2 námsár eða 7 annir.

### Meinataekni

Náminu lýkur með B.Sc.prófi. Fyrstu þrjú árin eru eins fyrir alla nemendur (kjarni) en síðan er námið sérhæft (val), nemendur velja sérgrein og vinna jafnframt loka-verkefni í þeirri grein.

*Starfsleiðir að loknu námi:* Meinataeknar vinna að rannsóknum sem notaðar eru við greiningu og meðferð sjúkdóma á rannsóknastofum heilbrigðisstofnana, heilsugæslustöðvum, Blóðbankanum, Krabbameinsfélaginu og ýmsum sérrannsóknastofum.

### Röntgentækni

Náminu lýkur með B.Sc.gráðu. Námið er bæði bóklegt og verklegt og fer fram í TÍ og á röntgen- og myndgreiningardeildum sjúkrahúsa.

*Starfsleiðir að loknu námi:* Röntgentækna starfa við myndgerð til greiningar og meðferðar á sjúkdómum og áverkum og framkvæma almennar röntgenrannsóknir. Þeir annast ýmsar sérhæfðar rannsóknir, ýmist sjálfstætt eða í samvinnu við röntgenlækna og aðstoða þá við ýmsar aðgerðir og rannsóknir. Röntgentækna annast almennt gæðaftirlit á tækjabúnaði. Starfið er fjölbreytt og þróunin ör í faginu. Röntgentækna starfa á röntgendeildum sjúkrahúsa og annarra stofnana, geislalækningadeildum, Krabbameinsfélaginu, heilsugæslustöðvum, Geislavörnum ríkisins og víðar.

## **Samvinnuháskólinn á Bifröst**

Samvinnuháskólinn er fagháskóli á sviðum rekstrar og viðskipta. Við skólann er því aðeins starfrækt ein fræðadeild, rekstrarfræðadeild. Kennsludeildir eru hins vegar þrjár:

### Frumgreinadeild

Frumgreinadeild veitir eins árs sérhæfðan undirbúning fyrir nám í rekstrarfræðadeild. Umsækjendur þurfa að hafa lokið a.m.k.þrjú ára námi á framhaldsskólastigi eða fá metna starfsreynslu að hluta séu þeir orðnir 25 ára og hafa öðlast starfsreynslu í atvinnulífinu. Að öðru jöfnu ganga þeir umsækjendur fyrir um skólavist sem orðnir eru eldri en 20 ára og hafa öðlast starfsreynslu í atvinnulífinu.

## Rekstrarfræðadeild

Rekstrarfræðadeild Samvinnuháskólans er tveggja ára áfangi á háskólastigi. Samvinnuháskólapróf í rekstrarfræðum er lokapróf undirbúnings fyrir atvinnuþátttöku og starfsferil.

## Rekstrarfræðadeild II

Eins árs framhaldsnám fyrir rekstrarfræðinga. Náminu lýkur með BS-gráðu í rekstrarfræðum. Umsækjendur þurfa að hafa lokið Samvinnuháskólaprófi í rekstrarfræðum eða sambærilegu prófi. Rekstrarfræði II er einnig boðin í fjarnámi.

## **Viðskiptaháskólinn í Reykjavík**

Viðskiptaháskólinn í Reykjavík er fagháskóli á sviði viðskipta og tölvufræða. Kennt er í tveimur deildum, tölvunarfræðideild og viðskiptadeild. Einnig starfrækir skólinn Símennt VHR fyrir starfsmenn og stjórnendur fyrirtækja.

## Tölvunarfræðideild

Við deildina er annars vegar boðið upp á tveggja ára hagnýtt nám í tölvunarfræði með áherslu á hugbúnaðargerð (60 einingar). Nemendur útskrifast sem kerfisfræðingar VHR. Eftir tveggja ára nám eiga nemendur að hafa þekkingu og þjálfun til að geta unnið við öll stig hugbúnaðargerðar, annast notendapjónustu og haft umsjón með rekstri tölvukerfa. Hins vegar er hægt að bæta þriðja árinu við kerfisfræðinámið og ljúka BS-prófi í tölvunarfræði. Viðbótarnámið er 30 einingar og BS-námið í heild 90 einingar.

Tvær námsleiðir eru í boði á þriðja ári. Annars vegar geta nemendur haldið áfram í tölvunarfræði og dýpkað þannig þekkingu sína á fræðilegri undirstöðu tölvunarfræðinnar. Hinn valkosturinn er að taka viðskiptafræði sem aukagrein til 30 eininga og útskrifast nemendur þá með BS-próf í tölvunarfræði með viðskiptafræði sem aukagrein.

## Viðskiptadeild

Deildin býður upp á þriggja ára nám í viðskiptafræði. Nemendur útskrifast með BS-gráðu að námi loknu (90 einingar). Á fyrstu tveimur árunum er byggð upp þekking á undirstöðugreinum almennrar viðskiptafræði og nemendur öðlast innsýn í helstu þætti hennar, s.s. fjármálafræði, markaðsfræði, stjórnun, framleiðslustýringu, alþjóðaviðskipti og reikningshald.

Á síðasta ári gefst nemendur deildarinnar kostur á sérhæfingu innan eftirtalinna sérsviða: fjármál, alþjóðaviðskipti, markaðsfræði, stjórnun, framleiðsla og reikningshald. Einnig eiga nemendur kost á að ljúka BS-prófi í viðskiptafræði með tölvunarfræði sem aukagrein.

## **Háskólar erlendis**

Til að fá inngöngu í háskóla erlendis þurfa nemendur í flestum tilvikum að hafa lokið stúdentsprófi eða sambærilegri menntun. Alþjóðaskrifstofa háskólastigsins í Háskóla Íslands veitir upplýsingar um nám erlendis.

## 5. Töflur yfir námsframboð

Hér fara á eftir upplýsingar um fyrirhugað námsframboð á framhaldsskólastigi á skólaárinu 1999-2000.

Til þess að auðvelda leit upplýsinga hafa verið gerðar töflur er sýna annars vegar nám það eða námsbraut sem um er að velja og hins vegar skóla. Kennslustaðir eru taldir upp eftir umdæmum. Unnt er að sjá hvaða nám hver skóli býður fram með því að skoða merkingar á töflunum.

Vakin er athygli á því að upplýsingarnar eru gefnar með þeim fyrirvara að námsbraut er felld niður verði nemendafjöldi ekki nægur til þess að halda uppi kennslu eða þá að kennarar fást ekki. Þess vegna er ráðlegt að fylgjast með auglýsingum skólanna eða leita til þeirra með fyrirspurnir.

## Framhaldsnám í Reykjavík

Skólar sem taka við nemendum beint úr grunnskóla

	Borgarholtsk.	Fjölbj.s.k. Ármúla	Fjölbj.s.k. Breiðh.	Hússtj.s.k. í Rvík	Íbnsk. í Rvík	Kvennask. í Rvík	Menntask. í Rvík	Menntask. Hamrahl.	Menntask. v. Sund	Stýrim.s.k. í Rvík	Vélskóli Íslands	Verzlunarsk. Ísli.
Almenn námsbraut	x				x						x	
Alþjóðleg námsbraut (IB-nám)								x				
Fornám eða O-áfangar	x		x		x						x	
Eðlisfræðibraut	x		x				x	x	x			x
Félagsfræðibraut	x	x	x			x		x	x			
Félagsþjónustubraut	x											
Hagfræðibraut		x	x						x			x
Heimilisrekstrarbr./Hússtj.br.			x	x								
Hönnunarbraut					x							
Íþróttabraut		x	x									
Listdansbraut		x						x				
Lyfjateknabraut		x										
Læknaritarabraut		x										
Málabraut/nýmámalína	x	x	x			x	x <sup>1</sup>	x	x <sup>1</sup>			x <sup>1</sup>
Málabraut/fornmámalína							x					
Námsbr. aðst.f. tannlækna		x										
Námsbraut fyrir nuðdara		x										
Myndmennta- og handíðabr.			x									
Náttúrufræðibraut	x	x	x			x	x	x	x			
Sjávarútvegsbraut										x		
Sjúkraliðabraut		x	x									
Skipstjórnarbraut										x		
Starfsmenntabrautir	x	x										
Tölvufræðibraut					x							
Tónlistarbraut			x					x	x			
Tæknibraut			x		x							
Tækniteiknun					x							
Uppeldisbraut		x	x									
Verslunarbraut	x											
Vélstjórnarbraut											x	
Viðskiptabraut		x	x									x
Íðnnám samningsbundið			x		x							
Íðnnám í bókiðnum/framd					x							
- " - í fataiðnum/frd					x							
- " - í hársnyrtiðni/frd					x							
- " - í snyrtifræði			x									
Málmiðngreinar fyrri hluti náms	x				x							
Grunndeild bíliðna	x				x							
- " - í múriðni					x							
- " - rafiðna			x		x							
- " - tréiðna			x		x							
Framh.deild. í bifreiðasm.	x											
- " - í bifvélavirkjun	x											
- " - í bílamálun	x											
- " - vélsmiði/rennism.	x											
- " - rafeindavirkjun					x							
- " - rafvélavirkjun					x							
- " - í rafvirkjun			x		x							
- " - í húsasmíði			x		x							
- " - húsgagnasmíði					x							
Starfsdeild					x							
Heimavist					x					x		

<sup>1</sup> Með latínu

## Framhaldsnám á Reykjanesi

	Fjölbrautask. Suðurnesja	Flensborgarskólinn	Iðnsk. í Hafnarfirði	Fjölbrautask. í Garðabæ	Menntask. í Kópavogi	Flensb., fiskvinnsludeild
Almenn braut		x				
Fornám eða O-áfangar	x	x	x	x	x	
Eðlisfræðibraut	x	x		x	x	
Ferðabraut					x	
Félagsfræðibraut	x	x		x	x	
Fiskvinnslunám						x
Flugþjónustubraut	x				x	
Hagfræðibraut	x	x		x	x	
Hönnunarbraut			x			
Íþróttabraut	x	x		x		
Íþróttabraut, fyrri hluti	x	x		x		
Matartæknabraut					x	
Málabraut, nýmáalína	x	x		x	x	
Málabraut/ferðamáalína						
Náttúrufræðibraut	x	x		x	x	
Netagerð	x					
Sjávarútvegsbraut	x					
Sjúkraliðabraut	x					
Sjúkraliðabraut, fyrri hluti	x	x		x		
Skrifstofubraut 1 og 2					x	
Tónlistarbraut	x	x		x	x	
Tæknibraut	x	x		x		
Tækniteiknun			x			
Uppeldisbraut	x	x		x		
Vélstjórnarbraut	x					
Viðskiptabraut	x	x		x	x	
Iðnnám samningsbundið	x		x			
- " - í hársnyrtiiðn	x		x			
- " - í kjötiðn					x	
- " - í bakaraiðn					x	
- " - í framreiðslu					x	
- " - í matreiðslu					x	
Málmiðngreinar fyrri hluti náms	x		x			
Grunndeild bíliðna	x		x			
- " - í rafíðnum	x		x			
- " - í tréiðnum	x		x			
Grunnnámsbr. matvælasviðs					x	
Framhaldsdeildir iðngreina:						
vélsmiði/rennism.			x			
í rafeindavirkjun			x			
rafvirkjun	x					
húsasmíð	x		x			
Starfsbraut	x		x			

## Framhaldsnám á Vesturlandi

Bændaskólinn á Hvanneyri  
Fjölbrotask. Vesturl., Akri.\*  
FVA, Stykkishólmur og  
Snæfellsbæ

Almenn námsbraut		X	
Fornám eða O-áfangar		X	X
Almennt nám			X
Búnaðarbraut	X	X	
Eðlisfræðibraut		X	
Félagsfræðibraut		X	
Grasvallabraut		X	
Hagfræðibraut		X	
Íþróttabraut		X	
Íþróttabraut, fyrri hluti		X	
Náttúrufraeðibraut		X	
Nýmálabraut		X	
Sjúkraliðabraut		X	
Starfsbraut		X	
Tónlistarbraut		X	
Tæknibraut		X	
Uppeldisbraut		X	
Vélavarnarnám		X	
Viðskiptabraut I		X	
Viðskiptabraut		X	
Iðnnám samningsbundið		X	
Málmiðngreinar fyrri hluti náms		X	
Grunndeild bíliðna		X	
- " - í rafiðnum		X	
- " - í tréiðnum		X	
Framhaldsdeildir iðngreina:			
vélsmiði/rennism.		X	
rafeindavirkjun		X	
í rafvirkjun		X	
húsasmíði		X	
Heimavist	X	X	X

\* Kennsla á vegum FVA getur farið fram á fleiri stöðum á Vesturlandi þegar nemendafjöldi og aðstæður leyfa.



## Framhaldsnám á Vestfjörðum

Framhaldsskóli Vestfjarða  
FVÍ, Patreksfirði

Fornám eða O-áfangar	X	X
Almennt nám	X	X
Atvinnulífsbraut	X	
Eðlisfræðibraut	X	
Félagsfræðibraut	X	
Hagfræði- og tölvubraut	X	
Matartæknabraut	X	
Málabraut	X	
Náttúrufræðibraut	X	
Sjúkraliðabraut	X	
Sjávarútvegsbraut	X	
Tónlistarbraut	X	
Tæknibraut	X	
Vélstjórnarbraut	X	
Víðskiptabraut	X	
Iðnnám samningsbundið	X	
Málmiðngreinar fyrri hluti náms	X	
Grunndeild bíliðna	X	
- " - í rafiðnum	X	
- " - í tréiðnum	X	
Framhaldsdeildir iðngreina:		
- " - í rafeindavirkjun	X <sup>1)</sup>	
Heimavist	X	

<sup>1)</sup> Að hluta.

## Framhaldsnám á Norðurlandi

	Bændkaskólinn á Hólum	VMA, sjávv.útv.deild, Dalvík	Fjölborsk. Norðurl., Sauðárkr.	Verkmenntask. á Akureyri	Framhaldsskóli á Húsavík	Framhaldssk. á Laugum	Menntaskólinn á Akureyri
Fornám eða O-áfangar			X	X			
Almennt nám		X		X		X	
Búnaðarbraut	X						
Eðlisfræðibraut			X				X
Félagsfræðibraut			X	X	X	X	X
Ferðamálabraut							
Fiskeldisbraut	X						
Fiskvinnslubraut		X					
Hagfræðibraut			X	X	X		
Hrossaræktarbraut	X						
Íþróttabraut			X			X	
Íþróttabraut, fyrri hluti			X	X		X	
Málabraut			X		X		X
Matartæknabraut				X			
Myndmennta- og handíðabr.				X			X
Náttúrufræðibraut			X	X	X		X
Sjávarútvegsbraut		X					
Sjúkraliðabraut			X	X	X		
Sjúkraliðabraut, fyrri hluti			X	X	X		
Tónlistarbraut					X		X
Tæknibraut			X	X			
Uppeldisbraut			X	X	X		
Verknámsbraut/starfsmenntabraut					X		
Vélstjórnarbraut				X			
Viðskiptabraut			X	X	X		
Iðnnám samningsbundið			X	X	X		
Iðnnám í hársnyrtiiðn/framhd							
Málmiðngreinar fyrri hluti náms			X	X			
Grunndeild bíliðna			X	X			
- " - í rafiðnum			X	X	X		
- " - í tréiðnum				X			
Framhaldsdeildir iðngreina:							
- " - í vélsmíði/rennism.				X			
- " - í rafeindavirkjun fyrri hluti				X			
- " - í húsasmíði / húsagnasmíði					X		
Heimavist	X	X	X		X	X	X

## Framhaldsnám á Austurlandi

	Hússtjórnarsk. Hallormsstað	Menntask. á Egilsstöðum	Verkmenntask. Austurl., Neskt.	Framhaldssk. A.-Skafafellssýslu
Fornám eða O-áfangar		X <sup>3)</sup>	X	X
Almennt nám		X	X	X
Eðlisfræðibraut		X		
Ferðapjónustubraut		X		
Félagsfræðibraut		X	X	X
Hagfræðibraut		X		
Hússtjórnarbraut	X <sup>1)</sup>	X <sup>2)</sup>		
Íþróttabraut		X		
Íþróttabraut, fyrri hluti		X		X
Málabraut		X		X
Náttúrufræðibraut		X	X	X
Náttúrufræðibraut, skógræktarlína		X <sup>3)</sup>		
Sjávarútvegsbraut			X	X
Sjúkraliðabraut			X	X
Skógræktarbraut		X <sup>3)</sup>		
Tónlistarbraut		X		
Tæknibraut, fyrri hluti		X		
Tæknibraut		X		
Tækniteiknun				
Uppeldisbraut		X	X	X
Vélstjórn, 1. stig			X	
Viðskiptabraut		X		X
Málmiðngreinar fyrri hluti náms			X	
Grunndeild bíliðna			X	
- " - í rafiðnum			X	
- " - í tréiðnum			X	
Iðnnám samningsbundið:			X <sup>4)</sup>	
- " - Hársnyrtibraut				
- " - Húsasmíði			X	
- " - Rennismíði			X	
- " - Vélsmiði			X	
Starfsbraut fyrir fatlaða		X	X	
Heimavist	X	X	X	X

<sup>1)</sup> Aðeins verklegi hlutinn.

<sup>2)</sup> Aðeins bóklegi hlutinn.

<sup>3)</sup> Ef nægur fjöldi nemenda.

<sup>4)</sup> Tvær fyrstu annirnar.

## Framhaldsnám á Suðurlandi

	Fjölbautask. Suðurl., Self.	Framhaldssk. í Vestmannaeyjum	Menntaskólinn á Laugarvatni	Framhaldsskólinn í Skógum	Garðyrkjust. ríkisins, Reykjum
Almenn námsbraut		X			
Fornám eða O-áfangar	X	X			
Almennt nám	X	X		X	
Eðlisfræðibraut	X		X		
Félagsfræðibraut	X	X			
Garðyrkjunám					X
Hagfræðibraut	X	X			
Hestabraut				X	
Hússtjórnarbraut	X				
Íþróttabraut	X				
Íþróttabraut, fyrri hluti	X	X			
Málabraut	X		X		
Málabraut/ferðamálalína	X				
Náttúrufræðibraut	X	X	X		
Sjávarútvegsbraut		X			
Sjúkraliðabraut	X	X			
Starfsbraut	X				
Tæknibraut	X				
Tæknibraut, fyrri hluti	X				
Umhverfisbraut				X	
Uppeldisbraut	X	X			
Vélstjórnarbraut		X			
Viðskiptabraut	X	X			
Iðnnám samningsbundið	X	X			
Málmiðngreinar fyrri hluti náms	X	X			
Grunndeild bíliðna					
- " - í rafiðnum	X	X			
- " - í tréiðnum	X				
Framhaldsdeildir iðngreina: vélsmiði/rennism.	X				
Heimavist	X	X	X	X	X

# Umsókn

um námsvist í framhaldsskóla skólaárið 1999–2000

---

Nafn nemanda

Kennitala

Athugið vel:

- Aðeins skal sækja um einn skóla en tiltaka þó annan til vara.
- Umsóknum nemenda sem koma úr grunnskóla fylgi staðfest ljósrit af grunnskólaprófi.
- Umsóknum nemenda sem eru að flytja sig milli framhaldsskóla fylgi staðfest útskrift af fyrra námi.
- Nemendur sem sækja um menntaskóla eða málabrautir fjölbrautaskóla verða að velja sér þriðja erlenda tungumálið. Í flestum skólum standur valið á milli frönsku og þýsku.
- Iðnnemar sem komnir eru á námssamning láti fylgja staðfest ljósrit af samningnum.
- Ófullkomin útfylling á eyðublaði þessu getur valdið töfum á afgreiðslu og jafnvel leitt til þess að nemandi fái ekki skólavist.
- Tilkyningu framhaldsskóla um skólavist fylgir gíróseðill. Mikilvægt er að hann sé greiddur á tilsettum tíma. Dráttur á greiðslu getur valdið því að nemandi missi af skólavist.
- Nemendur sem eiga við lestrarerfiðleika/námserfiðleika að stríða þurfa að hafa samband við námsráðgjafa í viðkomandi skóla sem fyrst.

UMSÓKN

um námsvist í framhaldsskóla

Vetur/önn

Nafn nemanda

Kennitala

Lögheimili

Sími

Póstnúmer

Sveitarfélag

Dvalarstaður á námstíma

Sími

Póstnúmer

Sveitarfélag

Grunnskólanám frá

Einkunnir fylgja

Frmahaldsskólanám frá

Einkunnir fylgja

Nafn móður

Sími

Lögheimili

Póstnr.

Sveitarfélag

Nafn föður

Sími

Lögheimili

Póstnr.

Sveitarfélag

Skóli sem sótt er um

Námsbraut sem sótt er um

Námsbraut sem sótt er um til vara

Þriðja tungumál \_\_\_\_\_

Skóli sem sótt er um til vara

Sérstakar óskir sem við eiga:

- Heimavist                       Mötuneyti                       Skólaakstur  
 Táknmálstúlkun                       Hjólastólaaðgengi

Annað \_\_\_\_\_

Staður og dagsetning

Undirskrift nemanda

Undirskrift forráðamanns

Reitur skóla

Sérstakar upplýsingar:



Umsóknir skal senda sem hér segir:

- a) Nám í Reykjavík: Tekið verður á móti umsóknum um nám í framhaldsskóla dagana 1. og 2. júní í Menntaskólanum við Hamrahlíð. Þar verða jafnframt veittar upplýsingar um skólana. Umsóknir sem ekki er unnt að afhenda þessa daga má senda viðkomandi skóla.
- c) Nám utan Reykjavíkur: Umsóknir skal senda til þess skóla sem umsækjandi kýs helst að stunda nám í.

**Aðeins skal senda umsókn á einn stað.**

**Umsóknir skulu hafa borist 4. júní.  
Nemendur sem síðar sækja geta ekki vænst skólavistar.**



# Skrá yfir heimilisföng skóla og símanúmer

Borgarholtsskóli við Mosaveg 112 Reykjavík Bréfasími: 586 1404 .....	586 1400
Bændaskólinn á Hólum, Hjaltadal 551 Sauðárkróki. Bréfasími: 453 6672 .....	453 5961
Bændadeild Landbúnaðarháskólans á Hvanneyri, Andakíl 311 Borgarnesi. Bréfasími: 437 0048 .....	437 0000/437 1500
Fjölbrautaskóli Norðurlands vestra á Sauðárkróki 550 Sauðárkróki. Bréfasími: 453 6794 .....	453 6400
Fjölbrautaskóli Suðurlands á Selfossi, Tryggvagötu 25 800 Selfossi. Bréfasími: 482 3112 .....	482 2111
Fjölbrautaskóli Suðurnesja 230 Keflavík. Bréfasími: 421 3107 .....	421 3100
Fjölbrautaskóli Vesturlands á Akranesi, Vogabraut 5 300 Akranesi. Bréfasími: 431 2046 .....	431 2544
Fjölbrautaskólinn í Breiðholti, Austurbergi 5 111 Reykjavík. Bréfasími: 567 0389 .....	557 5600
Fjölbrautaskólinn í Garðabæ við Skólabraut 210 Garðabæ. Bréfasími: 565 1957 .....	520 1600
Fjölbrautaskólinn við Ármúla, Ármúla 12 108 Reykjavík. Bréfasími: 568 0335 .....	581 4022
Flensborgarskólinn, fiskvinnsludeild, Hvaleyrarbraut 13 220, Hafnarfirði. Bréfasími: 565 2029 .....	565 2099
Flensborgarskólinn í Hafnarfirði 220 Hafnarfirði. Bréfasími: 565 0491 .....	565 0400
Framhaldsskóli Vestfjarða, Torfnesi 400 Ísafirði. Bréfasími: 456 4738 .....	456 3599
Framhaldsskólinn á Húsavík 640 Húsavík. Bréfasími: 464 1638 .....	464 1344
Framhaldsskólinn á Laugum 650 Laugar. Bréfasími: 464 3163 .....	464 3120

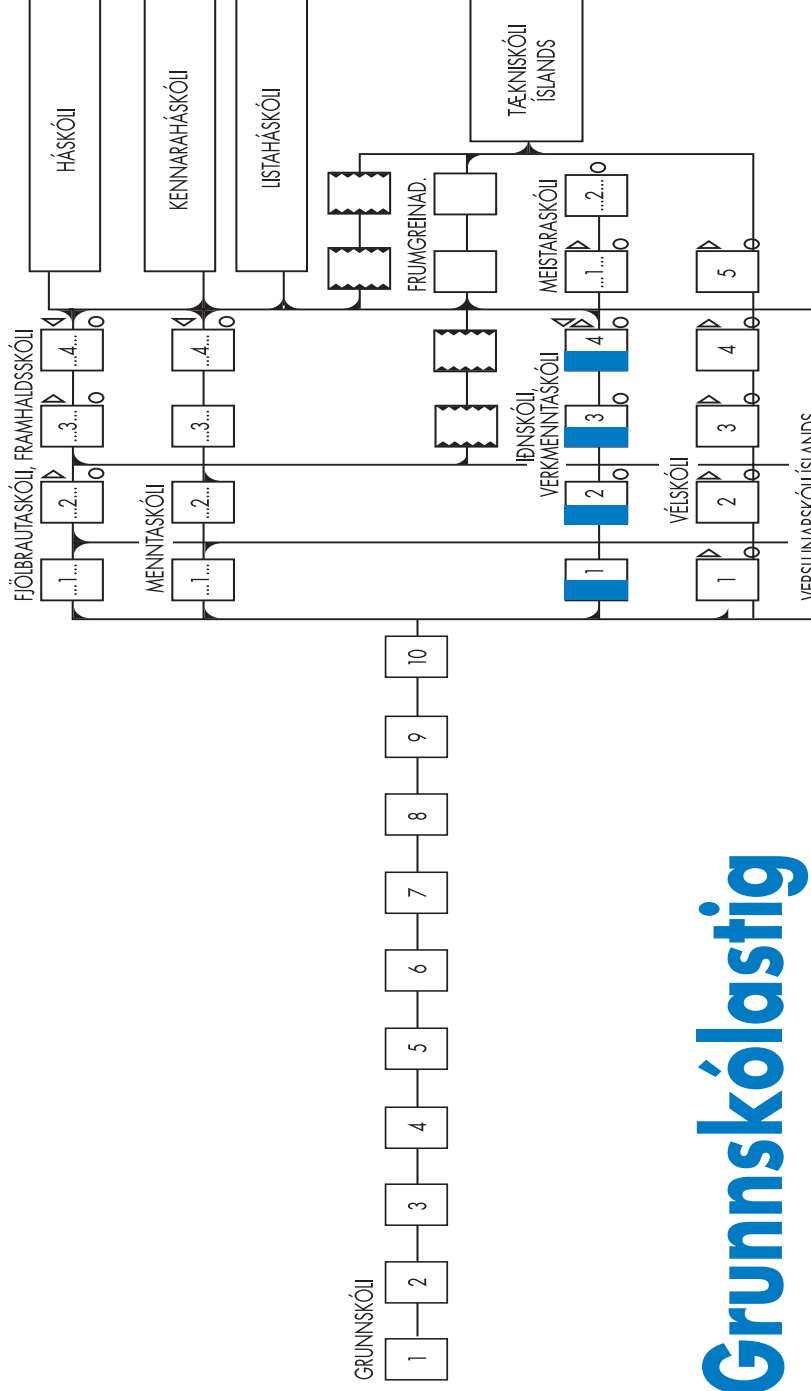
Framhaldsskólinn í Skógum	
861 Hvolsvelli. Bréfasími: 487 8858 .....	487 8850
Framhaldsskólinn í A.-Skaftafellssýslu, Nesjum	
781 Höfn. Bréfasími: 478 827.....	478 1870
Framhaldsskólinn í Vestmannaeyjum	
900 Vestmannaeyjum. Bréfasími: 481 3065 .....	481 1079/481 2499
Garðyrkjuskóli ríkisins á Reykjum, Ölfusi	
810 Hveragerði. Bréfasími: 483 4362 .....	483 4340
Háskóli Íslands v. Suðurgötu	
101 Reykjavík. Bréfasími: 552 1331 .....	569 4000
Háskólinn á Akureyri, Sólborg	
602 Akureyri. Bréfasími: 463 0999 .....	463 0900
Hússtjórnarskóli Reykjavíkur, Sólvallagötu 12	
101 Reykjavík .....	551 1578
Hússtjórnarskólinn á Hallormsstað	
707 Hallormsstað. ....	471 1761
Iðnskólinn í Hafnarfirði, Reykjavíkurvegi 74	
220 Hafnarfirði. Bréfasími: 565 1494.....	555 1490/555 3190
Iðnskólinn í Reykjavík, Skólavörðuholti	
101 Reykjavík. Bréfasími: 551 4122 .....	552 6240
Kennaraháskóli Íslands v. Stakkahlíð	
105 Reykjavík. Bréfasími: 563 3833 .....	563 3800
– Grunnskólaskor v. Stakkahlíð	
105 Reykjavík. Bréfasími: 563 3833 .....	563 3800
– Leikskólaskor v. Leirulæk	
104 Reykjavík. Bréfasími: 581 3866 .....	581 3866
– Íþróttaskor Laugarvatni	
840 Laugarvatn. Bréfasími: 486 1292 .....	486 1110
– Þroskaþjálfaskor, Skipsholti 31	
105 Reykjavík. Bréfasími: 581 4390 .....	581 4390
Kvennaskólinn í Reykjavík, menntaskóli, Fríkirkjuvegi 9,	
101 Reykjavík. Bréfasími: 552 5682 .....	562 8077
Landbúnaðarháskólinn á Hvanneyri, Andakíl	
311 Borgarnesi. Bréfasími: 437 0048 .....	437 0000/437 1500
Leiklistarskóli Íslands, Sölvhólgötu 13	
101 Reykjavík. Bréfasími: 561 6314 .....	552 5020

Listdansskóli Íslands, Engjateigi 1 105 Reykjavík .....	588 9188
Menntaskólinn á Akureyri, Eyrarlandsvegi 28 600 Akureyri. Bréfasími: 461 1418.....	461 1433
Menntaskólinn á Egilsstöðum 700 Egilsstöðum. Bréfasími: 471 1676.....	471 2500
Menntaskólinn á Laugarvatni 840 Laugarvatni. Bréfasími: 486 1270 .....	486 1121
Menntaskólinn í Kópavogi 200 Kópavogi. Bréfasími: 554 3961 .....	544 5510
Menntaskólinn í Reykjavík 101 Reykjavík. Bréfasími: 551 7302 .....	551 4177
Menntaskólinn við Hamrahlíð 105 Reykjavík. Bréfasími: 562 0456 .....	568 5140
Menntaskólinn við Sund 104 Reykjavík. Bréfasími: 568 3835 .....	553 7300
Myndlistadeild Listaháskóla Íslands Skiopholti 1, 105 Reykjavík. Bréfasími: 562 3629 .....	551 9821
Myndlistaskólinn á Akureyri, Kaupvangsstræti 16 600 Akureyri. Bréfasími: 461 2398.....	462 4958
Myndlistaskólinn í Reykjavík Tryggvagötu 15, 101 Reykjavík.....	551 1990
Samvinnuháskólinn Bifröst, Norðurárdal 311 Borgarnesi. Bréfasími: 435 0020.....	435 0000
Stýrimannaskólinn í Reykjavík, Sjómannaskólahúsinu 105 Reykjavík. Bréfasími 562 2750.....	551 3194
Söngskólinn í Reykjavík, Hverfisgötu 45 101 Reykjavík .....	552 7366
Tónlistarskólinn í Reykjavík, Skiopholti 33, 105 Reykjavík. Bréfasími: 553 9240.....	553 0625/568 5037
Tækniskóli Íslands, Höfðabakka 9 112 Reykjavík. Bréfasími: 577 1401 .....	577 1400
Verkmenntaskóli Austurlands, Mýrargötu 10 740 Neskaupstað. Bréfasími: 477 1852 .....	477 1620
Verkmenntaskólinn á Akureyri, Eyrarlandsholti 600 Akureyri. Bréfasími: 461 1148.....	461 1710

Verkmenntaskólinn á Akureyri, útvegssvið, Dalvík 620 Dalvík. Bréfasími: 466 3289 .....	466 1083
Verslunarskóli Íslands, Ofanleiti 1 108 Reykjavík. Bréfasími: 568 8024 .....	568 8400
Vélskóli Íslands, Sjómannaskólahúsinu 105 Reykjavík. Bréfasími: 552 3760 .....	551 9755
Viðskiptaháskólinn í Reykjavík, Ofanleiti 2 103 Reykjavík. Bréfasími: 510 6201 .....	510 6200

## SKÓLASKYLDA FRÁ 6 ÁRA TIL 16 ÁRA ALDURS: SKÓLAÁR / ALDUR

1	2	3	4	5	6	7	8	9	10	11	12	13	14	15
6	7	8	9	10	11	12	13	14	15	16	17	18	19	20



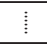






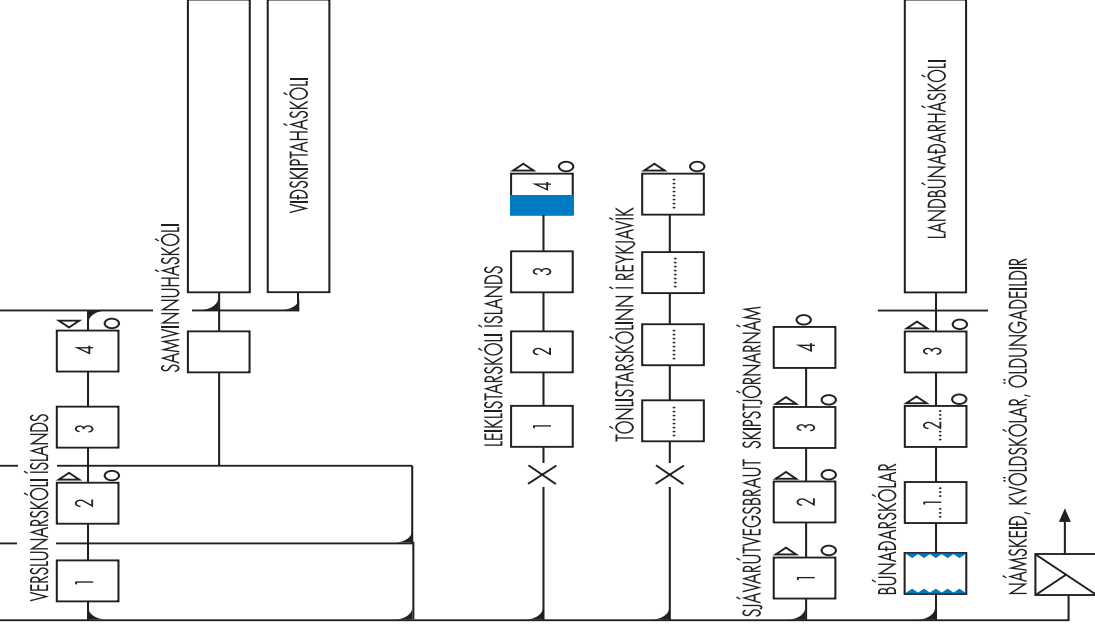
# Framhaldsskólastig

# Háskólastig

# 1999

## SKÝRINGAR

	SKÓLAÁR	SKÓLAÁR: <table border="1" data-bbox="629 1054 681 1241"> <tr><td>1</td><td>2</td></tr> </table>	1	2
1	2			
	BÓKLEGT OG VERKLEGT NAM	AIDUR: 6 7		
	DEILDASKIPTING VALFREIST NAMSGREINA	0		
	STARFSÞJÁLFUN	◀		
	NÁMSKEIÐ, KVÖLDSKÓLAR, ÖLDUNGAEIÐIR	▶		
	OPIN LEIÐ	✕		
	LOKUD LEIÐ	AF		
		LOKAPRÓF		
		RÉTTUR TIL HÁSKÓLANÁMS		
		RÉTTUR TIL SÉRFRÆÐINÁMS		
		INNTÖKUPRÓF		
		ADFARANÁM		





9 799798 822550